

## รายการอ้างอิง

### ภาษาไทย

เกษมสันต์ จินตนาโส. แรงงานอพยพจากต่างประเทศ: ข้อเท็จจริง ประเด็นปัญหาและแนวทางแก้ไข. กรุงเทพมหานคร: ที.ดี.อาร์.ไอ., 2539.

คณะกรรมการพัฒนาการเศรษฐกิจและสังคมแห่งชาติ, สำนักงาน. แผนพัฒนาเศรษฐกิจและสังคมแห่งชาติ ฉบับที่ 8 (พ.ศ.2540-2544). กรุงเทพมหานคร: สำนักงานคณะกรรมการพัฒนาการเศรษฐกิจและสังคมแห่งชาติ, 2539.

จัดหางาน, กรม, ครบรอบ 3 ปี. กรุงเทพมหานคร: โรงพิมพ์การศาสนา, 2539.

จัดหางาน, กรม, รวมกฎหมาย. กรุงเทพมหานคร: สำนักพิมพ์นิติธรรม, 2539.

จัดหางาน, กรม, อีกก้าวหนึ่ง. กรุงเทพมหานคร: โรงพิมพ์การศาสนา, 2538.

ชวรัตน์ เขียดชัย. ความรู้ทั่วไปเกี่ยวกับการสื่อสารมวลชน. กรุงเทพมหานคร: บพิธการพิมพ์, 2527.

ต้องฤดี ปุณณกันต์. การเปิดรับการสื่อสารกับการพัฒนาความรู้ ทัศนคติ และพฤติกรรมของประชาชนตามโครงการขยายฐานประชาธิปไตยสู่ปวงชน โดยศึกษาเฉพาะกรณีอำเภอนครหลวง จังหวัดพระนครศรีอยุธยา. วิทยานิพนธ์ปริญญาโทมหาบัณฑิตภาควิชาการประชาสัมพันธ์ บัณฑิตวิทยาลัย จุฬาลงกรณ์มหาวิทยาลัย, 2538.

เชียรศรี วิวิศศิริ. จิตวิทยาการเรียนรู้สำหรับผู้ใหญ่. กรุงเทพมหานคร: มหาวิทยาลัยศรีนครินทรวิโรฒ, 2527.

ธวัชชัย พาณิชยากรณ์. พฤติกรรมกรเปิดรับข่าวสาร ความรู้ ทัศนคติ และการมีส่วนร่วมในการใช้เครือข่ายสารสนเทศ ห้องสมุดจุฬาลงกรณ์มหาวิทยาลัย (จุฬาลิเน็ด) ของนิสิต และบุคลากรในจุฬาลงกรณ์มหาวิทยาลัย. วิทยานิพนธ์ปริญญาโทมหาบัณฑิตภาควิชาการประชาสัมพันธ์ บัณฑิตวิทยาลัย จุฬาลงกรณ์มหาวิทยาลัย, 2539.

นิยะดา ชุณหวงศ์ และนินนาท โอฬารวรุณี. พฤติกรรมศาสตร์ทางธุรกิจ. กรุงเทพมหานคร: บางกอกการพิมพ์, 2520.

- บุษบา ภูัสกุล. พฤติกรรมกาเปิดรับสื่อ ความรู้ ทัศนคติ และการมีส่วนร่วมในการรักษา  
ทรัพยากรป่าไม้ของประชาชนในหมู่บ้านป่าไม้ อำเภอวัฒนานคร จังหวัดปราจีนบุรี,  
วิทยานิพนธ์ปริญญาโทมหาบัณฑิต ภาควิชาการประชาสัมพันธ์ บัณฑิตวิทยาลัย  
จุฬาลงกรณ์มหาวิทยาลัย, 2536.
- ปกิจ พรหมายน. ความรู้และการปฏิบัติตนในการป้องกันอุบัติเหตุจากการจราจรของผู้ขับขี่  
รถยนต์ส่วนบุคคลในกรุงเทพมหานคร. วิทยานิพนธ์ปริญญาโทมหาบัณฑิต ภาควิชา  
สิ่งแวดล้อม บัณฑิตวิทยาลัย มหาวิทยาลัยมหิดล, 2531.
- ประมะ สตะเวทิน. การสื่อสารมวลชน: กระบวนการและทฤษฎี. พิมพ์ครั้งที่ 1. กรุงเทพ-  
มหานคร: ห้างหุ้นส่วนจำกัดภาพพิมพ์, 2539.
- ประมะ สตะเวทิน. หลักนิเทศศาสตร์. พิมพ์ครั้งที่ 8. กรุงเทพมหานคร: ห้างหุ้นส่วนจำกัด  
ภาพพิมพ์, 2538.
- ประภาเพ็ญ สุวรรณ. ทัศนคติ: การวัดการเปลี่ยนแปลงและพฤติกรรมอนามัย. กรุงเทพ-  
มหานคร: ไทยวัฒนาพานิช, 2520.
- พระนันท์ บุรณะโสภณ. กาเปิดรับข่าวสาร ความรู้ ทัศนคติ และการมีส่วนร่วมในการใช้  
ผลิตภัณฑ์อนุรักษ์สิ่งแวดล้อมของประชาชนในเขตกรุงเทพมหานคร. วิทยานิพนธ์  
ปริญญาโทมหาบัณฑิต ภาควิชาการประชาสัมพันธ์ บัณฑิตวิทยาลัย จุฬาลงกรณ์  
มหาวิทยาลัย, 2538.
- พีชณี เขยจรรยา, เมตตา วิวัฒนานุกูล, และ ถิรนันท์ อนวัชศิริวงศ์. แนวคิดหลักนิเทศศาสตร์.  
พิมพ์ครั้งที่ 4. กรุงเทพมหานคร: บริษัทเฮลโล่การพิมพ์ (1988) จำกัด, 2538.
- เพ็ญจันทร์ สุทธิพิเชษฐกุล. ความสัมพันธ์ระหว่างพฤติกรรมกาเปิดรับสื่อ ความรู้ ทัศนคติ และ  
พฤติกรรมในการรณรงค์เพื่อการไม่สูบบุหรี่: ศึกษาเฉพาะกรณีข้าราชการกรุงเทพ.  
วิทยานิพนธ์ปริญญาโทมหาบัณฑิต ภาควิชาการสื่อสารมวลชน บัณฑิตวิทยาลัย  
มหาวิทยาลัยธรรมศาสตร์, 2534.
- ยุบล เบ็ญจรงค์กิจ. การวิเคราะห์ผู้รับสาร. ม.ป.ท., 2534.
- ยงยุทธ แฉล้มวงษ์. การศึกษาความต้องการแรงงานฝีมือในช่วงระยะเวลาของแผนพัฒนา  
ฉบับที่ 8, กรุงเทพมหานคร: โรงพิมพ์เทพลิตา, 2540.
- ลดาวัลย์ พอใจ. กาเปิดรับข่าวสาร ความรู้ ความตระหนัก และการมีส่วนร่วมในการอนุรักษ์  
สิ่งแวดล้อมของประชาชนในเขตอำเภอพิปูน จังหวัดนครศรีธรรมราช. วิทยานิพนธ์  
ปริญญาโทมหาบัณฑิต ภาควิชาการประชาสัมพันธ์ บัณฑิตวิทยาลัย จุฬาลงกรณ์  
มหาวิทยาลัย

- วริศรา วราลักษณ์. การเปิดรับข่าวสารความรู้เรื่องสิ่งเสพติดและการป้องกันสิ่งเสพติดจาก  
สื่อมวลชนและสื่อบุคคล ของนักเรียนระดับมัธยมศึกษาตอนต้น สังกัดกระทรวง  
ศึกษาธิการ ในเขตอำเภอเมือง จังหวัดเชียงใหม่. วิทยานิพนธ์ปริญญาโทมหาบัณฑิต  
ภาควิชาการประชาสัมพันธ์ บัณฑิตวิทยาลัย จุฬาลงกรณ์มหาวิทยาลัย, 2538.
- วิเชียร เกตุสิงห์. การวิจัยเชิงปฏิบัติ. กรุงเทพมหานคร: ไทยวัฒนาพานิช, 2539.
- สนิ นัยวิจิ. ความสัมพันธ์ระหว่างพฤติกรรมกาเปิดรับข่าวสารการอนุรักษ์สิ่งแวดล้อม กับ  
ความรู้ ทัศนคติและการมีส่วนร่วมในการอนุรักษ์สิ่งแวดล้อมอันเกี่ยวเนื่องกับธุรกิจ  
แพท่องเที่ยวของประชาชนในเขตเทศบาลเมือง จ.กาญจนบุรี. วิทยานิพนธ์ปริญญา  
มหาบัณฑิต ภาควิชาการประชาสัมพันธ์ บัณฑิตวิทยาลัย จุฬาลงกรณ์มหาวิทยาลัย,  
2539.
- สุรพงษ์ โสธนะเสถียร. การสื่อสารกับสังคม. กรุงเทพมหานคร: โรงพิมพ์จุฬาลงกรณ์  
มหาวิทยาลัย, 2533.
- สุภาพงศ์ ระวยทรง. พฤติกรรมกาเปิดรับข่าวสาร ความรู้ และทัศนคติ ต่อการเสนอข่าวต่าง  
ประเทศทางสื่อมวลชนของประชาชนในกรุงเทพมหานคร. วิทยานิพนธ์ปริญญา  
มหาบัณฑิต ภาควิชาการประชาสัมพันธ์ บัณฑิตวิทยาลัย จุฬาลงกรณ์มหาวิทยาลัย,  
2536.
- สุภารักษ์ จูตระกูล. พฤติกรรมกาเปิดรับข่าวสาร ความรู้ ทัศนคติ และการมีส่วนร่วมในการ  
ทิ้งขยะแยกประเภทเพื่อการหมุนเวียนกลับมาใช้ประโยชน์ใหม่ (recycle) ของ  
ประชาชนในเขตกรุงเทพมหานคร. วิทยานิพนธ์ปริญญาโทมหาบัณฑิต ภาควิชา  
การประชาสัมพันธ์ บัณฑิตวิทยาลัย จุฬาลงกรณ์มหาวิทยาลัย, 2537.
- สุมาลี ตั้งจิตต์ศีล. พฤติกรรมกาเปิดรับสื่อเกี่ยวกับการรักษาคุณภาพแหล่งน้ำ กับความรู้  
ทัศนคติ และพฤติกรรมกามีส่วนร่วมในการรักษาคุณภาพแหล่งน้ำของประชาชน  
ในเขตกรุงเทพมหานคร. วิทยานิพนธ์ปริญญาโทมหาบัณฑิต ภาควิชาการประชา-  
สัมพันธ์ บัณฑิตวิทยาลัย จุฬาลงกรณ์มหาวิทยาลัย, 2537.
- สุวรรณี โพธิศรี. กาเปิดรับสื่อ ความรู้ ทัศนคติ และพฤติกรรมในการป้องกันโรคเอดส์ของผู้  
ปกครองนักเรียนระดับประถมศึกษาปีที่ 6 เขตกรุงเทพมหานคร. วิทยานิพนธ์  
ปริญญาโทศาสตรมหาบัณฑิต จุฬาลงกรณ์มหาวิทยาลัย, 2534.
- เสถียร เขยประทับ. การสื่อสารและการพัฒนา. พิมพ์ครั้งที่ 2. กรุงเทพมหานคร: โรงพิมพ์  
จุฬาลงกรณ์มหาวิทยาลัย, ม.ป.ป.

เสถียร เขยประทับ. การสื่อสารนุกรม. เอกสารการสอนชุดวิชาสื่อสารเพื่อการพัฒนา  
หน่วยที่ 1-8. นนทบุรี: มหาวิทยาลัยสุโขทัยธรรมาธิราช, 2537.

เสริมศักดิ์ วิศาลาภรณ์, ศ.ดร. และคณะ. เข็มขัดนิรภัย: ความเชื่อ ทัศนคติ และการใช้. พิมพ์  
ครั้งที่ 2. กรุงเทพมหานคร: หจก.โรงพิมพ์ชวนพิมพ์, 2537.

อดิศักดิ์ น้อยประเสริฐ. ทัศนคติของเจ้าหน้าที่ในกระบวนการยุติธรรมและอาจารย์คณะ  
นิติศาสตร์ต่อการจัดตั้งศาลจรรยาในเขตกรุงเทพมหานคร. วิทยานิพนธ์ปริญญา  
มหาบัณฑิต ภาควิชาอาชญาวิทยาและงานยุติธรรม บัณฑิตวิทยาลัย มหาวิทยาลัย  
มหิดล, 2531.

อรรณพ ปิรันธโรวาท. การสื่อสารเพื่อการโน้มน้าวใจ. พิมพ์ครั้งที่ 1. กรุงเทพมหานคร:  
โรงพิมพ์จุฬาลงกรณ์มหาวิทยาลัย, 2537.

#### ภาษาอังกฤษ

Adams, James R. Media Planning. Oxford: Aden Press, 1971.

Allport, Gordon W. A Handbook of Social Psychology. Worcester: Clark University  
Press, 1935.

Atkin, Charles K. New Model for Mass Communication Research. New York: The Free  
Press, 1973.

Bettinghaus, Erwin P. Persuasive Communication. New York: Holt, Rinehart and  
Winston, 1968.

Bloom, Benjamin S. Taxonomy of Educational Objectives (Cognitive Domain). New  
York: David McKay, 1967.

Castillo, Gelia T. Beyond Manila: Philippines Rural Problems in Perspective, University  
of the Philippines at Los Banos College, Laguna, Philippines, 1979.  
(Mimeographed)

Cherry, Colin. On Human Communication, A Review, A Survey and a Criticism. 3rd ed.  
The United States of America: The Massachusetts Institute of Technology,  
1978.

De Fleur, Melvin L. Theories of Mass Communication. New York: David McKay  
Company, 1966.

- Festinger quoted in Read Hadley. Communication: Method for All Media. Urbana: University of Illinois Press, 1972.
- Good, Carter V. Dictionary of Education. New York: McGraw-Hill Book Company, 1973.
- Katz, Elihu and Paul F. Lazarsfeld. Personal Influence: The Part Played by People in the Flow of Communication. Glencoe, Illinois: The Free Press, 1955.
- Klapper, Joseph T. The Effects of Mass Communication. New York: The Free Press, 1960.
- Lasswell, Harold D. The Structure and Function of Communication in Society, 1948.
- McCombs, Maxwell E. and Becker, Lee B. Using Mass Communication Theory. New Jersey: Prince-hall, 1979.
- McCombs, Maxwell E. and Mullins, L. E. "Consequences of Education: Media Exposure, Political Interest and Information Seeking Orientations", Mass Communication Review, 1973.
- Meredith, Patrick. Learning, Remembering and Knowing. London: The English Universities Press, 1961.
- Munn, Norman L. Introduction to Psychology. Boston: Houghton Mifflin Company, 1971.
- Newcomb, T.M. Social Psychology. New York: Dryden Press, 1954.
- Rogers, Everett M. "Communication Channels". Handbook of Communication. Chicago: Rand Mc. Nelly, 1978.
- Rogers, Everett M. Diffusion of Innovations. 3re ed. New York: The Free Press, 1983.
- Rogers, Everett M. Where Are We in Understanding the Diffusion of Innovations? in Wilbur Shramm and Daniel Lernereds., pp 208-9. Communication and Change: The Last Ten Years-and The Next. Honolulu: The University Press of Hawaii, 1978.
- Rogers, Everett M. with Floyed F. Shoemaker. Communication of Innovations: A Cross-cultural Approach. New York: The Free Press, 1971.
- Schramm, Wilbur. Men, Messages and Media: A Look at Mass Communication. New York: Harper and Row Publisher, 1973.

Wright, Charles R. Mass Communication: A Sociological Perspective. New York: Random House, 1959.

Zimbardo, Philip G. and Leippe Michael. R. The Psychology of Attitude Change and Social Influence. New York: McGraw-Hill, 1991.

Zimbardo, Philip G. et al. Influencing Attitude and Changing Behavior. London: Addison-Wesley Publishing Company, 1977.



สถาบันวิทยบริการ  
จุฬาลงกรณ์มหาวิทยาลัย



**ภาคผนวก**

สถาบันวิทยบริการ  
จุฬาลงกรณ์มหาวิทยาลัย

## ภาคผนวก ก

เลขที่ \_\_\_\_\_

## แบบสอบถาม

**คำชี้แจง** แบบสอบถามนี้จัดทำขึ้นเพื่อนำข้อมูลไปศึกษาและใช้ประกอบในการทำวิทยานิพนธ์ เรื่อง “การเปิดรับข่าวสาร ความรู้ ทักษะคนดี และการใช้บริการจัดหางานของกรมการจัดหางานของผู้หางานในเขตกรุงเทพมหานคร” ซึ่งเป็นส่วนหนึ่งของการศึกษาในระดับมหาบัณฑิต สาขาวิชานิติศาสตร์พัฒนาการ ภาควิชาการประชาสัมพันธ์ คณะนิติศาสตร์ จุฬาลงกรณ์มหาวิทยาลัย ผู้วิจัยขอขอบพระคุณอย่างยิ่ง สำหรับท่านที่ให้ความกรุณากรอกแบบสอบถามนี้

## ส่วนที่ 1

## ข้อมูลทั่วไปของผู้ตอบแบบสอบถาม

โปรดทำเครื่องหมาย ✓ หน้าช่องที่ตรงกับความเป็นจริงของท่านมากที่สุด

1. เพศ

[ ] 1. ชาย

[ ] 2. หญิง

2. อายุ \_\_\_\_\_ ปี

3. การศึกษาขั้นสูงสุด

[ ] 1. ไม่ได้เรียนหนังสือ

[ ] 2. ป.1 - ป.7

[ ] 3. ม.1 - ม. 3

[ ] 4. ม.4 - ม.6 หรือ ปวช.

[ ] 5. ปวส. อนุปริญญา

[ ] 6.ปริญญาตรี

[ ] 7. สูงกว่าปริญญาตรี (โปรดระบุ \_\_\_\_\_)



## 4. รายได้ของงานปัจจุบัน หรืองานเดิมต่อเดือน

1. น้อยกว่า 3,000 บาท
2. 3,000 - 5,000 บาท
3. 5,001 - 7,000 บาท
4. 7,001 - 9,000 บาท
5. 9,001 - 11,000 บาท
6. 11,001 - 13,000 บาท
7. มากกว่า 13,000 บาท ไปรตระบุ\_\_\_\_\_

## 5. สถานภาพสมรส

1. โสด  2. สมรส
3. หย่า

## 6. ประสบการณ์การทำงาน

1. ยังไม่เคยทำงาน  2. 1 - 3 ปี
3. 4 - 6 ปี  4. 7 - 9 ปี
5. 10 ปีขึ้นไป

## 7. อาชีพ

1. นักเรียน นักศึกษา (หรือผู้เพิ่งจบการศึกษา)
2. แม่บ้าน
3. เกษตรกร
4. รับจ้าง
5. ค้าขาย
6. นักธุรกิจ
7. พนักงานบริษัทเอกชน
8. รับราชการหรืองานรัฐวิสาหกิจ
9. อื่น ๆ (ไปรตระบุ)\_\_\_\_\_

## ส่วนที่ 2

### การเปิดรับข่าวสารของกรมการจัดหางาน

โปรดทำเครื่องหมาย ✓ ในช่องที่ตรงกับความเป็นจริงของท่านมากที่สุด

#### สื่อบุคคล

ท่านได้รับหรือแสวงหาข่าวสารเกี่ยวกับงานของกรมการจัดหางานจากบุคคลดังต่อไปนี้ บ่อยเพียงใด

สื่อบุคคล	ความบ่อยครั้ง					
	สัปดาห์ ละ6-7 วัน	สัปดาห์ ละ3-5 วัน	สัปดาห์ ละ1-2 วัน	เดือนละ 1-2 ครั้ง	นานกว่า เดือนละ ครั้ง	ไม่เคย เลย
1. สมาชิกในครอบครัว						
2.ญาติ						
3. เพื่อน						
4. บุคคลรู้จัก						
5. เจ้าหน้าที่ช่องทาง ราชการ (ข้าราชการ, ทหาร, ตำรวจ, กำนัน, ผู้ใหญ่บ้าน ฯ)						

#### สื่อมวลชน

ท่านได้รับหรือแสวงหาข่าวสารเกี่ยวกับงานของกรมการจัดหางานจากสื่อต่าง ๆ ดังต่อไปนี้บ่อยเพียงใด

ชนิดของสื่อมวลชน	ความบ่อยครั้ง					
	สัปดาห์ ละ6-7 วัน	สัปดาห์ ละ3-5 วัน	สัปดาห์ ละ1-2 วัน	เดือนละ 1-2 ครั้ง	นานกว่า เดือนละ ครั้ง	ไม่เคย เลย
1. ป้ายประกาศหรือแผ่นพับ						
2. หนังสือพิมพ์						
3. วารสารหรือนิตยสาร						
4. วิทยุ						
5. โทรทัศน์						

### ส่วนที่ 3

## ความรู้เกี่ยวกับกรมการจัดหางาน

โปรดทำเครื่องหมาย ✓ หน้าข้อที่ถูกต้องที่สุดเพียงข้อเดียว

1. กรมการจัดหางานมีหน้าที่หลักคือ
  - 1. ให้ความปลอดภัยแก่ผู้หางาน
  - 2. ควบคุมและลงโทษผู้หางานที่กระทำความผิด
  - 3. ติดต่องานให้แก่ผู้หางานทำ
  - 4. การกำหนดค่าแรงขั้นต่ำของงานต่าง ๆ
2. หน่วยงานกลาง หรือสำนักงานใหญ่ของกรมการจัดหางาน ตั้งอยู่ที่ใด
  - 1. กระทรวงมหาดไทย ใกล้พระบรมมหาราชวัง
  - 2. วงเวียนใหญ่ ใกล้อนุสาวรีย์สมเด็จพระเจ้าตากสิน
  - 3. หัวลำโพง เขตปทุมวัน
  - 4. ถนนมิตรไมตรี ติดสนามกีฬาไทย-ญี่ปุ่น ดินแดง
3. ในเขตกรุงเทพฯ สถานที่รับสมัครงาน ของกรมการจัดหางานตั้งอยู่ที่ใด
  - 1. กรมประชาสัมพันธ์
  - 2. โรงเรียนสารพัดช่างทุกแห่ง
  - 3. ศูนย์ฝึกวิชาชีพแต่ละเขต
  - 4. ในที่ว่าการเขตทุกเขต
4. ในต่างจังหวัด สถานที่รับสมัครงานของกรมการจัดหางานตั้งอยู่ที่ใด
  - 1. แผนกประชาสัมพันธ์ โรงพยาบาลประจำจังหวัด
  - 2. สำนักงานประชาสัมพันธ์จังหวัด
  - 3. ที่ศาลากลางจังหวัด
  - 4. สำนักงานพัฒนาชุมชน
5. ท่านสามารถ สมัครงานได้จากโครงการใดของกรมการจัดหางาน
  - 1. โครงการให้ความรู้ทางกฎหมายแก่คนงาน
  - 2. โครงการนัดพบแรงงาน
  - 3. โครงการคุ้มครองแรงงานและสวัสดิการคนงานไทย
  - 4. โครงการสินเชื่อแรงงาน

6. วิธีที่ถูกต้องในการติดต่อและสมัครงานกับกรมการจัดหางานคือ
- 1. ควรติดต่อเฉพาะนายหน้าที่เชื่อถือได้เท่านั้น
  - 2. ควรติดต่อเฉพาะบริษัทจัดหางานที่ได้รับอนุญาตจากทางราชการเท่านั้น
  - 3. ควรสอบถามจากคนที่รู้จักให้แน่ใจเสียก่อน
  - 4. ควรติดต่อเจ้าหน้าที่ของกรมการจัดหางาน
7. ค่าธรรมเนียมในการสมัครงานกับกรมการจัดหางานคือเท่าใด
- 1. ไม่เสียค่าธรรมเนียม
  - 2. ครั้งละ 100 บาท
  - 3. ตำแหน่งละ 100 บาท
  - 4. ตำแหน่งละ 200 บาท
8. ท่านสามารถสมัครงานกับสำนักจัดหางานของกรมการจัดหางานได้ ในวันใด
- 1. เฉพาะวันจันทร์ พุธ และศุกร์
  - 2. เฉพาะวันเสาร์ และอาทิตย์ เท่านั้น
  - 3. ทุกวัน ไม่มีวันหยุด
  - 4. เฉพาะจันทร์ ถึงศุกร์ ยกเว้นวันนักขัตฤกษ์
9. ท่านสามารถหาข้อมูลเกี่ยวกับการสมัครงานของกรมการจัดหางานได้อีกจากสถานที่ใด
- 1. สถานีรถไฟ หรือสถานีขนส่งใหญ่ ๆ
  - 2. สนามกีฬา หรือศูนย์เยาวชนต่าง ๆ
  - 3. สถานีตำรวจทุกแห่ง
  - 4. กรมประชาสัมพันธ์
10. หากท่านถูกหลอกลวงหรือเรียกค่าธรรมเนียมโดยมิชอบจากบุคคลใด เกี่ยวกับการสมัครงาน สิ่งที่คุณควรกระทำคือ
- 1. แจ้งเจ้าหน้าที่ตำรวจ
  - 2. ควรแจ้งสำนักจัดหางานที่ใกล้ท่านที่สุด
  - 3. ควรแจ้งแก่ที่ว่าการเขตหรือที่ว่าการอำเภอ
  - 4. ถูกทุกข้อ

## ส่วนที่ 4

### ทัศนคติต่อกรมการจัดหางาน

โปรดทำเครื่องหมาย ✓ ในช่องที่ตรงกับความคิดเห็นของท่านมากที่สุด

ท่านมีความคิดเห็นเกี่ยวกับการให้บริการจัดหางานของรัฐ ในด้านต่าง ๆ ดังต่อไปนี้อย่างไร

ทัศนคติในด้านต่าง ๆ	ความคิดเห็น				
	เห็นด้วย อย่างยิ่ง	เห็นด้วย	เฉย ๆ	ไม่เห็น ด้วย	ไม่เห็นด้วย อย่างยิ่ง
1. กรมการจัดหางานให้ความช่วยเหลือ ผู้หางานเป็นอย่างดี					
2. กรมการจัดหางานให้ความยุติธรรมแก่ ผู้หางานทุกคน					
3. กรมการจัดหางานจัดหางานได้อย่าง รวดเร็ว ทันต่อความต้องการ					
4. กรมการจัดหางาน มีสถานที่สมัครงาน จำนวนมาก เพียงพอต่อการให้บริการ แก่ผู้หางาน					
5. กรมการจัดหางานให้ความคุ้มครอง ผู้หางาน มิให้ถูกหลอกลวงได้					
6. สถานที่รับสมัครงานของกรมการจัดหางาน ดูเป็นราชการมากเกินไป ไม่น่าติดต่อ					
7. บุคลากรของกรมการจัดหางาน ไม่ให้การ ต้อนรับผู้หางาน					
8. กรมการจัดหางานมีข้อมูลเกี่ยวกับงาน ไม่ทันสมัยเหมือนบริษัทจัดหางานเอกชน					
9. เงินเดือนของงานในกรมการจัดหางาน ต่ำกว่าในบริษัทจัดหางานเอกชน					
10. กรมการจัดหางาน ประชาสัมพันธ์การ สมัครงานได้ไม่ทั่วถึง					



## การใช้บริการจัดหางานของกรมการจัดหางาน

โปรดทำเครื่องหมาย ✓ ในช่องที่ท่านเห็นว่าตรงกับความเป็นจริงของท่านมากที่สุด

ท่านเคยใช้บริการจัดหางานหรือร่วมกิจกรรมส่งเสริมการมีงานทำของรัฐ ดังต่อไปนี้บ่อยเพียงใด

ประเภทของการใช้บริการ หรือกิจกรรมที่เข้าร่วม	ความบ่อยครั้ง					
	มากกว่า 7 ครั้งต่อปี	6-7 ครั้งต่อปี	4-5 ครั้งต่อปี	1-3 ครั้งต่อปี	นานกว่า ปีละครั้ง	ไม่เคย เลย
1. การติดต่อเจ้าหน้าที่ของกรมการจัดหางาน						
2. การสมัครงานกับสำนักจัดหางาน						
3. การโทรศัพท์สอบถามข้อมูลเกี่ยวกับงาน						
4. การติดตามข่าวสารจากป้ายประกาศ ของสำนักจัดหางาน						
5. โครงการทดสอบความถนัดทางวิชาชีพ						
6. โครงการนัดพบแรงงาน						
7. โครงการหน่วยจัดหางานเคลื่อนที่						
8. โครงการให้คำปรึกษาและแนะแนวอาชีพ						
9. งานมหกรรมอาชีพ						
10. งานวันอาชีพ						

ข้อเสนอแนะและความคิดเห็นเกี่ยวกับการให้บริการจัดหางานของรัฐ

---



---



---



---

ขอขอบพระคุณอย่างสูง

ผู้วิจัย

## ภาคผนวก ข

### กรมการจัดหางาน

รัฐบาลได้มองเห็นความสำคัญของการส่งเสริม ให้ประชากรในวัยทำงานได้มีงานทำ โดยประกาศใช้บังคับพระราชบัญญัติว่าด้วยสำนักงานจัดหางาน พ.ศ.2475 เป็นต้นมา และให้ส่งเสริมสนับสนุนมาโดยลำดับ จนกระทั่งได้รับการยกฐานะขึ้นเป็นกรมการจัดหางาน

รัฐบาลได้มองเห็นความสำคัญของการส่งเสริมให้ประชากรในวัยทำงานได้มีงานทำ โดยประกาศใช้บังคับพระราชบัญญัติว่าด้วยสำนักงานจัดหางาน พ.ศ.2475 เป็นต้นมา และให้การส่งเสริมสนับสนุนมาโดยลำดับ จนกระทั่งได้รับยกฐานะขึ้นเป็นกรมการจัดหางาน สังกัดกระทรวงแรงงานและสวัสดิการสังคมตามพระราชบัญญัติปรับปรุง กระทรวง ทบวง กรม (ฉบับที่ 8) พ.ศ.2536 ซึ่งมีผลใช้บังคับเมื่อวันที่ 23 กันยายน พ.ศ.2536

#### อำนาจหน้าที่

1. ดำเนินการตามกฎหมายว่าด้วยการจัดหางานและคุ้มครองคนหางาน กฎหมายว่าด้วยการทำงานของคนต่างด้าว และกฎหมายอื่นที่เกี่ยวข้อง
2. วิเคราะห์สภาวะตลาดแรงงาน และแนวโน้มความต้องการแรงงาน และเป็นศูนย์ทะเบียนกำลังแรงงาน
3. พัฒนาระบบรูปแบบมาตรการฯ และวิธีการด้านการจัดหางาน จัดทำ ประสาน แผนการปฏิบัติงานของกรม ให้สอดคล้องกับนโยบายและแผนแม่บทของกระทรวงฯ รวมทั้งเร่งรัดติดตามและประเมินผลการปฏิบัติงานของหน่วยงานในสังกัด ตลอดจนกำหนดมาตรฐาน อาชีพและอุตสาหกรรม
4. ให้คำปรึกษาส่งเสริมและให้ปรึกษาแนะแนวการประกอบอาชีพตามแนวคิด ให้แก่ประชาชน
5. ปฏิบัติการอื่นใดตามที่กฎหมายกำหนดให้เป็นอำนาจหน้าที่ของกรมการจัดหางาน หรือตามที่กระทรวงหรือคณะรัฐมนตรีมอบหมาย

## โครงสร้างของกรมการจัดหางาน

ตามพระราชกฤษฎีกาแบ่งส่วนราชการ กรมการจัดหางาน กระทรวงแรงงานและสวัสดิการสังคม พ.ศ.2537 ได้แบ่งส่วนราชการบริหารส่วนกลางออกเป็น 8 กอง และราชการบริหารส่วนภูมิภาคออกเป็น 75 สำนักงานดังนี้

### ราชการบริหารส่วนกลาง

สำนักงานเลขาธิการกรม มีอำนาจหน้าที่เกี่ยวกับราชการทั่วไป และราชการที่ไม่ได้แยกให้เป็นอำนาจหน้าที่ของกอง หรือส่วนราชการใดโดยเฉพาะ รวมถึงการปฏิบัติงานสารบรรณ งานช่วยอำนวยความสะดวก งานเลขานุการ งานประชาสัมพันธ์ งานการเงิน การบัญชี การงบประมาณ การพัสดุอาคารสถานที่และยานพาหนะ การจัดระบบและบริหารงานบุคคล งานสวัสดิการข้าราชการและลูกจ้าง และปฏิบัติงานร่วมกันหรือสนับสนุนการปฏิบัติงานของหน่วยงานอื่นที่เกี่ยวข้องหรือที่ได้รับมอบหมาย

กองงานคนต่างด้าว มีอำนาจหน้าที่ดำเนินการเกี่ยวกับการอนุญาตการทำงานของคนต่างด้าวและการดำเนินการขององค์การเอกชนต่างประเทศ จัดทะเบียนการทำงานของคนต่างด้าว ควบคุมดูแลและตรวจสอบการทำงานของคนต่างด้าวให้เป็นไปตามกฎหมาย และทำหน้าที่เกี่ยวกับงานเลขานุการของคณะกรรมการพิจารณาการทำงานของคนต่างด้าว

กองนิติการ มีอำนาจหน้าที่ดำเนินการเกี่ยวกับงานกฎหมาย ระเบียบในความรับผิดชอบของกรมฯ รวมทั้งกฎหมายที่เกี่ยวข้อง งานนิติการและสัญญา งานเกี่ยวกับความรับผิดชอบในทางแพ่ง และงานคดีที่อยู่ในอำนาจหน้าที่ของกรมจัดหางาน

กองบริการจัดหางาน มีอำนาจหน้าที่ดำเนินการจัดหางานในประเทศให้แก่ประชาชน อนุญาตเอกชนดำเนินการจัดหางานในประเทศ ควบคุม ดูแล และตรวจสอบการดำเนินงานของผู้รับอนุญาต และคุ้มครองดูแลคนหางานเพื่อทำงานในประเทศให้ได้รับการปฏิบัติตามกฎหมาย

กองบริหารตลาดแรงงาน มีอำนาจหน้าที่รวบรวมข้อมูลด้านแรงงาน วิเคราะห์ตลาดแรงงานและแนวโน้มความต้องการแรงงานทำหน้าที่เป็นศูนย์ทะเบียนกำลังแรงงานของประเทศ เพื่อให้บริการและเผยแพร่ข้อมูลด้านแรงงานแก่หน่วยงานของรัฐ หน่วยงานเอกชน และบุคคลทั่วไป

กองวิชาการและแผนงาน มีอำนาจหน้าที่เสนอแนะ และพัฒนารูปแบบมาตรการ และวิธีการด้านการจัดหางาน จัดทำและประสานแผนการปฏิบัติงานของกรมฯ ให้สอดคล้อง



กับนโยบาย และแผนแม่บทของกระทรวงฯ เร่งรัด ติดตาม และประเมินผลการปฏิบัติงานของหน่วยงานในสังกัดและเป็นศูนย์ข้อมูลของกรมฯ ดำเนินการเกี่ยวกับการกำหนดมาตรฐานอาชีพ และอุตสาหกรรมรวมทั้งการประสานงานกับองค์การหรือหน่วยงานต่างประเทศด้านความช่วยเหลือและความร่วมมือด้านการจัดหางาน

กองส่งเสริมการมีงานทำ มีอำนาจหน้าที่ให้คำแนะนำ ปรึกษาให้บริการแนะแนว และส่งเสริมการประกอบอาชีพตามแนวความถนัดของประชาชน จัดทำและพัฒนารูปแบบ การแนะแนวอาชีพ แบบทดสอบความสามารถและความถนัดในการประกอบอาชีพ รวมทั้งฝึกอบรมบุคลากรที่เกี่ยวข้องกับการแนะแนวอาชีพ

สำนักงานบริหารแรงงานไทยไปต่างประเทศ มีอำนาจหน้าที่บริการจัดหางาน เพื่อไปทำงานในต่างประเทศให้แก่ประชาชน อนุญาตเอกชนดำเนินการจัดหางานเพื่อไปทำงานในต่างประเทศ ควบคุม ดูแล และตรวจสอบการดำเนินงานของผู้รับอนุญาตคุ้มครองดูแลคนหางาน เพื่อไปทำงานในต่างประเทศ ตลอดจนบริหารเงินกองทุนเพื่อช่วยเหลือคนหางานไปทำงานในต่างประเทศ

นอกจากนี้ เพื่อให้การบริหารของกรมฯ มีประสิทธิภาพ สามารถบริการประชาชน ได้อย่างรวดเร็ว และทั่วถึง กรมฯ จึงได้ตั้งกองภายในขึ้น 5 กอง คือ

กองการจัดหางานต่างประเทศ มีหน้าที่ความรับผิดชอบเกี่ยวกับการติดต่อประสานงานกับนายจ้างต่างประเทศ เพื่อหาตำแหน่งงานว่าง รับสมัคร คัดเลือก และดำเนินการส่งคนหางานไปทำงานต่างประเทศ

กองตรวจและคุ้มครองคนหางาน มีหน้าที่รับผิดชอบเกี่ยวกับควบคุมบริษัทจัดหางานในประเทศและต่างประเทศ รับเรื่องและวินิจฉัยคำร้องทุกข์ เกี่ยวกับการจัดหางาน และการทำงานของคนต่างด้าว ตรวจและติดตามการเคลื่อนไหว และพฤติกรรมเกี่ยวกับการดำเนินงานการจัดหางาน เพื่อป้องกันและปราบปรามการหลอกลวงคนหางาน ตรวจและติดตามข้อมูลคนต่างด้าว และสถานประกอบการที่รับคนต่างด้าวเข้าทำงาน คนหางานที่จะเดินทางไปทำงานต่างประเทศ และสังเกตความเคลื่อนไหวของกลุ่มบุคคลที่อาจลักลอบไปทำงานในต่างประเทศ ณ บริเวณด้านตรวจคนหางาน

สำนักงานกองทุนเพื่อช่วยเหลือคนหางานไปทำงานในต่างประเทศ มีหน้าที่ความรับผิดชอบเกี่ยวกับการบริหารและควบคุมการใช้จ่ายเงินกองทุน เพื่อช่วยเหลือคนหางานไปทำงานในต่างประเทศ รับเรื่องวินิจฉัยและสั่งจ่ายเงินกองทุนให้สมาชิกและทายาท ให้บริการ

สินเชื่อแก่คนหางานที่จะไปทำงานในต่างประเทศและอบรมพัฒนาความพร้อมคนหางานก่อนเดินทางไปทำงานในต่างประเทศ

กองการเจ้าหน้าที่ มีหน้าที่ความรับผิดชอบเกี่ยวกับการจัดโครงสร้างและวางแผน อัตรากำลังสรรหา บรรจุแต่งตั้ง จัดทำทะเบียนประวัติ ฝึกอบรมและพัฒนาข้าราชการ รวมทั้งดำเนินการทางวินัย

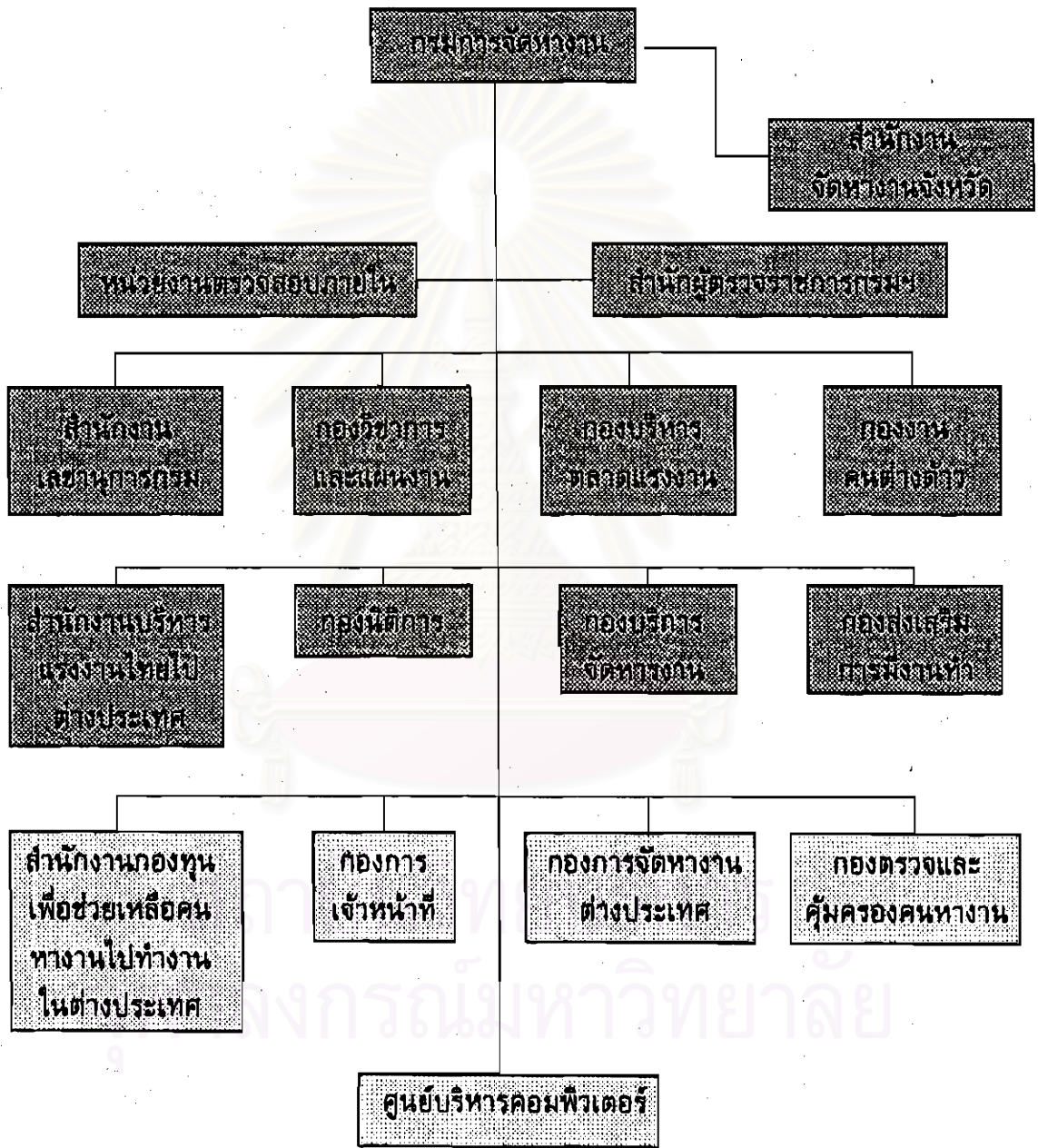
ศูนย์บริหารคอมพิวเตอร์ มีหน้าที่ความรับผิดชอบเกี่ยวกับการศึกษาวิเคราะห์ออกแบบระบบงาน ระบบคอมพิวเตอร์ และออกแบบการเชื่อมโยงข่ายคอมพิวเตอร์ของกรมการจัดหางานและหน่วยงานภายนอก

#### ราชการบริหารส่วนภูมิภาค

สำนักงานจัดหางานจังหวัด 75 จังหวัด มีอำนาจหน้าที่ในการปฏิบัติการและประสานงานในขอบเขตอำนาจหน้าที่ของกรมฯ ในเขตพื้นที่จังหวัดเกี่ยวกับการจัดหางานให้แก่ประชาชนในวัยทำงาน ควบคุมการทำงานของคนต่างด้าวเพื่อสงวนอาชีพและตำแหน่งงานให้คนไทย ควบคุมตรวจสอบการดำเนินการจัดส่งแรงงานไทยไปต่างประเทศ ให้คำปรึกษาส่งเสริม และให้บริการ แนะนำการประกอบอาชีพให้ประชาชนในวัยทำงาน รวมทั้งประสานงานให้คำปรึกษาเกี่ยวกับการจัดหางาน

สถาบันวิทยบริการ  
จุฬาลงกรณ์มหาวิทยาลัย

แผนภูมิการแบ่งส่วนราชการกรมการจัดหางาน



- ☐ กองภายใน
- ▣ กองตาม พระราชกฤษฎีกา

ภาคผนวก ค

พระราชบัญญัติ

จัดหางานและคุ้มครองคนหางาน

พ.ศ.2528

ภูมิพลอดุลยเดช ป.ร.

ให้ไว้ ณ วันที่ 17 สิงหาคม พ.ศ.2528

เป็นปีที่ 40 ในรัชกาลปัจจุบัน

พระบาทสมเด็จพระปรมินทรมหาภูมิพลอดุลยเดช มีพระบรมราชโองการโปรดเกล้าฯ ให้ประกาศว่า

โดยที่เป็นการสมควรปรับปรุงกฎหมายว่าด้วยจัดหางานและคุ้มครองคนหางาน จึงทรงพระกรุณาโปรดเกล้าฯ ให้ตราพระราชบัญญัติขึ้นไว้ โดยคำแนะนำและยินยอมของรัฐสภา ดังต่อไปนี้

มาตรา 1 พระราชบัญญัตินี้เรียกว่า “พระราชบัญญัติจัดหางานและคุ้มครองคนหางาน พ.ศ.2528”

มาตรา 2 พระราชบัญญัตินี้ให้ใช้บังคับตั้งแต่วันถัดจากวันประกาศในราชกิจจานุเบกษา เป็นต้นไป

มาตรา 3 ให้ยกเลิกพระราชบัญญัติจัดหางานและคุ้มครองคนหางาน พ.ศ.2511

มาตรา 4 ในพระราชบัญญัตินี้

ประกาศในราชกิจจานุเบกษา ฉบับพิเศษ เล่ม 102 ตอนที่ 116 วันที่ 1 กันยายน 2528

หมายเหตุ อักษรเอียง หมายถึง ข้อความนั้นได้บัญญัติหรือแก้ไขเพิ่มเติมตามพระราชบัญญัติจัดหางานและคุ้มครองคนหางาน (ฉบับที่ 2) พ.ศ.2537 ซึ่งประกาศในราชกิจจานุเบกษา ฉบับกฤษฎีกา เล่ม 111 วันที่ 30 มิถุนายน 2537 และมีผลใช้บังคับตั้งแต่วันที่ 28 กันยายน 2537 เป็นต้นไป สำหรับตัวอักษรขนาดเล็กคือข้อความเพิ่มเติมตามพระราชบัญญัติจัดหางานและคุ้มครองคนหางาน พ.ศ.2528

“จัดหางาน” หมายความว่า ประกอบธุรกิจจัดหางานให้แก่คนหางานให้แก่คนหางานหรือหาถูกจ้างให้แก่นายจ้าง โดยจะเรียกหรือรับค่าบริการตอบแทนหรือไม่ก็ตาม และให้หมายความรวมถึงการเรียกเงินหรือทรัพย์สินหรือประโยชน์อื่นใดเพื่อจัดหางานให้แก่คนหางาน

“จัดหางาน” หมายความว่า ประกอบธุรกิจจัดหางานให้แก่คนหางานหรือหาถูกจ้างให้แก่นายจ้าง โดยจะเรียกหรือรับค่าบริการตอบแทนหรือไม่ก็ตาม

“ค่าบริการ” หมายความว่า เงินหรือประโยชน์อย่างอื่นที่ให้เป็นการตอบแทนการจัดหางาน

“ค่าใช้จ่าย” หมายความว่า ค่าใช้จ่ายในการจัดหางาน

“ผู้รับใบอนุญาต” หมายความว่า ผู้รับใบอนุญาตจัดหางานตามพระราชบัญญัตินี้

“ตัวแทนจัดหางาน” หมายความว่า ผู้ซึ่งผู้รับใบอนุญาตจดทะเบียนให้เป็นตัวแทนจัดหางานตามพระราชบัญญัตินี้

“สำนักงาน” หมายความว่า สำนักงานจัดหางานของผู้รับใบอนุญาต

“คนหางาน” หมายความว่า บุคคลซึ่งประสงค์จะทำงานโดยเรียกหรือรับค่าจ้างเป็นเงินหรือประโยชน์อย่างอื่น

“ทดสอบฝีมือ” หมายความว่า การดำเนินการใด ๆ เพื่อให้ทราบถึงฝีมือของคนหางาน เพื่อออกใบรับรองผลการทดสอบให้คนหางานโดยจะเรียกหรือรับค่าทดสอบฝีมือหรือไม่ก็ตาม

“ฝึกงาน” หมายความว่า นายจ้างส่งลูกจ้างไปรับการเพิ่มพูนความรู้ ฝีมือ ภาษา ทักษะหรือทักษะในการทำงานเพื่อให้การทำงานมีประสิทธิภาพเพิ่มขึ้น

“กองทุน” หมายความว่า กองทุนเพื่อช่วยเหลือคนหางานไปทำงานในต่างประเทศที่จัดตั้งขึ้นตามพระราชบัญญัตินี้

“คณะกรรมการกองทุน” หมายความว่า คณะกรรมการกองทุนเพื่อช่วยเหลือคนหางานไปทำงานในต่างประเทศ

“นายทะเบียน” หมายความว่า นายทะเบียนจัดหางานกลาง หรือนายทะเบียนจัดหางานจังหวัด แล้วแต่กรณี

“พนักงานเจ้าหน้าที่” หมายความว่า ผู้ซึ่งรัฐมนตรีแต่งตั้งให้ปฏิบัติการตามพระราชบัญญัตินี้

“อธิบดี” หมายความว่า อธิบดีกรมการจัดหางาน

“อธิบดี” หมายความว่า อธิบดีกรมแรงงาน

“รัฐมนตรี” หมายความว่า รัฐมนตรีผู้รักษาการตามพระราชบัญญัตินี้

มาตรา 5 ให้รัฐมนตรีว่าการกระทรวงแรงงานและสวัสดิการสังคมรักษาการตามพระราชบัญญัตินี้และให้มีอำนาจแต่งตั้งนายทะเบียนและพนักงานเจ้าหน้าที่ กับออกกฎกระทรวงกำหนดค่าธรรมเนียมไม่เกินอัตราท้ายพระราชบัญญัตินี้ ยกเว้นค่าธรรมเนียม และกำหนดกิจการอื่นหรือระเบียบเพื่อปฏิบัติตามพระราชบัญญัตินี้

กฎกระทรวงนั้น เมื่อได้ประกาศในราชกิจจานุเบกษาแล้วให้ใช้บังคับได้

มาตรา 5 ให้รัฐมนตรีว่าการกระทรวงมหาดไทย รักษาการตามพระราชบัญญัตินี้ และให้มีอำนาจแต่งตั้งนายทะเบียนและพนักงานเจ้าหน้าที่ กับออกกฎกระทรวงกำหนดค่าธรรมเนียมไม่เกินอัตราท้ายพระราชบัญญัตินี้ ยกเว้นค่าธรรมเนียม และกำหนดกิจการอื่นหรือระเบียบเพื่อปฏิบัติการตามพระราชบัญญัตินี้

กฎกระทรวงนั้น เมื่อได้ประกาศในราชกิจจานุเบกษาแล้วให้ใช้บังคับได้

## หมวด 1

สำนักงานทะเบียนจัดหางานกลาง

สำนักงานทะเบียนจัดหางานจังหวัด

และสำนักจัดหางาน

มาตรา 6 ให้จัดตั้งสำนักงานทะเบียนจัดหางานกลางขึ้นในกรมการจัดหางาน กระทรวงแรงงานและสวัสดิการสังคม โดยมีนายทะเบียนจัดหางานกลางเป็นผู้มีอำนาจและหน้าที่ตามพระราชบัญญัตินี้

มาตรา 6 ให้จัดสำนักงานทะเบียนจัดหางานกลางขึ้นในกรมแรงงาน กระทรวงมหาดไทย โดยมีนายทะเบียนจัดหางานกลางเป็นผู้มีอำนาจและหน้าที่ตามพระราชบัญญัตินี้

ในจังหวัดอื่นนอกจากกรุงเทพมหานครจะจัดตั้งสำนักงานทะเบียนจัดหางานจังหวัดขึ้นตรงต่อสำนักงานทะเบียนจัดหางานกลางก็ได้ โดยมีนายทะเบียนจัดหางานจังหวัดเป็นผู้มีอำนาจและหน้าที่ตามพระราชบัญญัตินี้

การจัดตั้งสำนักงานทะเบียนจัดหางานจังหวัด ให้ประกาศในราชกิจจานุเบกษา

มาตรา 7 ให้จัดตั้งสำนักงานขึ้นในกรมการจัดหางาน กระทรวงแรงงานและสวัสดิการสังคม เรียกว่า “สำนักงานจัดหางาน กรมการจัดหางาน” มีหน้าที่จัดหางานให้แก่ประชาชน โดยไม่คิดค่าบริการ

สำนักงานจัดหางาน กรมการจัดหางาน อาจมีสาขาได้ตามที่อธิบดีเห็นสมควร

มาตรา 7 ให้จัดตั้งสำนักงานจัดหางานขึ้นในกรมแรงงาน กระทรวงมหาดไทย เรียกว่า “สำนักงานจัดหางาน กรมแรงงาน” มีหน้าที่จัดหางานให้แก่ประชาชน โดยไม่คิดค่าบริการ

สำนักงานจัดหางาน กรมแรงงาน อาจมีสาขาได้ตามอธิบดีเห็นสมควร

## หมวด 2

### การจัดหางานในประเทศ

มาตรา 8 ห้ามมิให้ผู้ใดจัดหางานให้คนหางานทำงานในประเทศ เว้นแต่จะได้รับใบอนุญาตจากนายทะเบียน

การขอใบอนุญาตและการออกใบอนุญาต ให้เป็นไปตามหลักเกณฑ์ วิธีการและเงื่อนไขที่กำหนดในกฎกระทรวง

นายทะเบียนต้องออกใบอนุญาตหรือมีหนังสือแจ้งคำสั่งไม่อนุญาตพร้อมด้วยเหตุผลให้ผู้ขออนุญาตทราบภายในหกสิบวันนับแต่วันได้รับคำขอซึ่งมีรายละเอียดถูกต้องและครบถ้วนตามที่กำหนดในกฎกระทรวง

ในกรณีที่มีเหตุจำเป็นที่นายทะเบียนไม่อาจออกใบอนุญาตหรือยังไม่อาจมีคำสั่งไม่อนุญาตได้ภายในกำหนดเวลาตามวรรคสาม ให้ขยายเวลาออกไปได้อีกไม่เกินสองครั้ง ครั้งละไม่เกินสามสิบวันแต่ต้องมีหนังสือแจ้งการขยายเวลาและเหตุจำเป็นแต่ละครั้งให้ผู้ขออนุญาตทราบก่อนสิ้นกำหนดเวลาตามวรรคสามหรือตามที่ได้ขยายเวลาไว้แล้ว แล้วแต่กรณี

มาตรา 9 ผู้ขออนุญาตจัดหางานในประเทศต้องมีคุณสมบัติและไม่มีลักษณะต้องห้ามดังต่อไปนี้

- (1) มีสัญชาติไทย
- (2) มีอายุไม่ต่ำกว่ายี่สิบปีบริบูรณ์
- (3) ไม่เป็นผู้รับอนุญาตจัดหางาน

- (4) ไม่เป็นผู้อยู่ในระหว่างถูกสั่งพักใช้ใบอนุญาตจัดหางาน
- (5) ไม่เคยถูกเพิกถอนใบอนุญาตจัดหางาน
- (6) ไม่เป็นคนไร้ความสามารถหรือคนเสมือนไร้ความสามารถ
- (7) ไม่เป็นผู้มีหรือเคยมีความประพฤติเสื่อมเสียหรือบกพร่องในศีลธรรมอันดี
- (8) ไม่เป็นกรรมการ หุ่นส่วน หรือผู้จัดการของนิติบุคคลซึ่งเป็นผู้รับอนุญาตจัดหา

งาน

(9) ไม่เป็นกรรมการ หุ่นส่วน หรือผู้จัดการของนิติบุคคลซึ่งถูกเพิกถอนใบอนุญาตจัดหางานหรืออยู่ในระหว่างใช้สิทธิอุทธรณ์คำสั่งเพิกถอนใบอนุญาตจัดหางาน

(10) ไม่เคยได้รับโทษจำคุกโดยคำพิพากษาถึงที่สุดหรือคำสั่งที่ชอด้วยกฎหมายจำคุกในความผิดที่กฎหมายบัญญัติให้ถือเอาการกระทำโดยทุจริตเป็นองค์ประกอบหรือในความผิดตามพระราชบัญญัตินี้

(11) มีหลักประกันเป็นจำนวนเงินที่กำหนดในกฎกระทรวง แต่ต้องไม่น้อยกว่าวงเงินแสนบาทวางไว้กับนายทะเบียน เพื่อเป็นหลักประกันการปฏิบัติตามพระราชบัญญัตินี้

ในกรณีที่ผู้ขออนุญาตจัดหางานดังกล่าวเป็นนิติบุคคล นิติบุคคลนั้นต้องมีสัญชาติไทยและมีผู้จัดการซึ่งเป็นผู้มีคุณสมบัติและไม่มีลักษณะต้องห้ามตามวรรคหนึ่งด้วย

มาตรา 10 ใบอนุญาตให้ใช้ได้ภายในเขตจังหวัดที่นายทะเบียนระบุไว้ในใบอนุญาตกำหนดสองปีนับแต่วันที่ออกใบอนุญาต

ถ้าผู้รับอนุญาตจัดหางานในประเทศประสงค์จะขอต่ออายุใบอนุญาตให้ยื่นคำขอก่อนใบอนุญาตสิ้นอายุไม่น้อยกว่าสามสิบวัน เมื่อได้ยื่นคำขอดังกล่าวแล้ว ให้ประกอบกิจการต่อไปจนกว่านายทะเบียนจะสั่งไม่อนุญาตให้ต่ออายุใบอนุญาตนั้น

การขอต่ออายุใบอนุญาต และการอนุญาตให้เป็นไปตามหลักเกณฑ์วิธีการและเงื่อนไขข้อกำหนดในกฎกระทรวง

การอนุญาตหรือไม่อนุญาตจะต้องกระทำให้เสร็จภายในสามสิบวันนับแต่วันที่ได้รับเสนอ ซึ่งมีรายละเอียดถูกต้องและครบถ้วนตามที่กำหนดในกฎกระทรวง

มาตรา 11 ผู้รับอนุญาตจัดหางานในประเทศต้องแสดงใบอนุญาตไว้ ณ ที่เปิดเผยเห็นได้ง่าย ณ สำนักงานตามที่ระบุไว้ในใบอนุญาต



ผู้รับอนุญาตจัดทำงานในประเทศจะตั้งสำนักงาน ณ โรงแรม หอพัก สถานบริการ  
 โรงรับจำนำ สถานที่ที่จัดให้มีการเล่นการพนันเป็นปกติธุระ หรือสถานที่อื่นตามที่รัฐมนตรี  
 กำหนดมิได้

มาตรา 12 ในกรณีที่ผู้รับอนุญาตจัดทำงานในประเทศประสงค์จะขอย้ายสำนักงาน  
 ขอดังสำนักงานชั่วคราวนอกเขตท้องที่ที่ได้รับอนุญาต ให้ยื่นคำขอต่อนายทะเบียน

การขออนุญาตและการอนุญาตให้เป็นไปตามระเบียบที่รัฐมนตรีกำหนด และให้นำ  
 ความในมาตรา 10 วรรคสี่ มาใช้บังคับโดยอนุโลม

มาตรา 13 ในกรณีที่ผู้รับอนุญาตจัดทำงานในประเทศประสงค์จะเปลี่ยนผู้จัดการ  
 ให้ยื่นคำขอต่อนายทะเบียน

การขออนุญาตและการอนุญาตให้เป็นไปตามระเบียบที่รัฐมนตรีกำหนด และให้นำ  
 ความในมาตรา 10 วรรคสี่ มาใช้บังคับโดยอนุโลม

มาตรา 14 ในกรณีที่นายทะเบียนไม่ออกใบอนุญาต ไม่ต่ออายุใบอนุญาต ไม่  
 อนุญาตให้ย้ายสำนักงาน ไม่อนุญาตให้จัดตั้งสำนักงานชั่วคราว หรือไม่อนุญาตให้เปลี่ยนผู้  
 จัดการ ผู้ขออนุญาตหรือผู้รับอนุญาตจัดทำงานในประเทศมีสิทธิอุทธรณ์ต่อรัฐมนตรีได้ภายใน  
 สามสิบวัน นับแต่วันที่ได้รับหนังสือแจ้งการไม่อนุญาตหรือพ้นกำหนดเวลาตามมาตรา 8 วรรค  
 สี่หรือมาตรา 10 วรรคสี่ แล้วแต่กรณี

คำวินิจฉัยของรัฐมนตรีให้เป็นที่สุด

มาตรา 15 ผู้รับอนุญาตจัดทำงานในประเทศต้องจดทะเบียนลูกจ้าง และตัวแทน  
 จัดทำงานต่อนายทะเบียนตามหลักเกณฑ์ วิธีการ และเงื่อนไขที่กำหนดในกฎกระทรวง และจัด  
 ให้มีทะเบียนลูกจ้างและตัวแทนจัดทำงานตามแบบที่อธิบดีกำหนดไว้ ณ สำนักงาน เพื่อให้คน  
 หางานตรวจดูได้ในระหว่างเวลาที่ทำงาน

ลูกจ้างและตัวแทนจัดทำงานต้องมีได้เป็นลูกจ้างหรือตัวแทนจัดทำงานของผู้  
 อนุญาตจัดทำงานในประเทศผู้อื่นในขณะเดียวกัน และต้องมีคุณสมบัติและไม่มีลักษณะต้อง  
 ห้ามตามมาตรา 9 เว้นแต่คุณสมบัติตามมาตรา 9(1) และ (2) มิให้ใช้บังคับแก่ลูกจ้าง

ใบอนุญาตที่ออกให้แก่ผู้รับอนุญาตจัดหางานในประเทศผู้ใด ให้คุ้มครองลูกจ้างหรือตัวแทนจัดหางานซึ่งผู้รับอนุญาตจัดหางานประเทศผู้นั้นได้จดทะเบียนไว้ด้วย

การกระทำที่เกี่ยวกับการจัดหางานของลูกจ้างหรือตัวแทนจัดหางาน ซึ่งผู้รับอนุญาตจัดหางานในประเทศได้จดทะเบียนไว้ ให้ถือว่าเป็นการกระทำของผู้รับอนุญาตด้วย

มาตรา 16 ในการยื่นคำขอจดทะเบียนตัวแทนจัดหางานตามมาตรา 15 ผู้รับอนุญาตจัดหางานในประเทศต้องวางหลักประกันสำหรับตัวแทนจัดหางานแต่ละคนที่ขอจดทะเบียนตามจำนวนที่กำหนดในกฎกระทรวง แต่ต้องไม่น้อยกว่าคนละห้าหมื่นบาทไว้กับนายทะเบียน โดยจะวางหลักประกันเป็นเงินสด พันธบัตรของรัฐบาลไทย หรือสัญญาค้ำประกันของธนาคารก็ได้

ในกรณีที่ตัวแทนจัดหางานกระทำการฝ่าฝืนพระราชบัญญัตินี้และทำให้เกิดความเสียหายแก่คนงาน ถ้านายทะเบียนพิจารณาเห็นว่ามีความหลักฐานอันควรเชื่อว่าเป็นการกระทำของตัวแทนจัดหางาน ให้นายทะเบียนมีหนังสือแจ้งเหตุดังกล่าวให้ผู้รับอนุญาตจัดหางานในประเทศทราบและผู้รับอนุญาตจัดหางานในประเทศไม่ได้แจ้งในสามสิบวันนับแต่วันที่ได้รับแจ้ง นายทะเบียนมีอำนาจจ่ายเงินชดเชยให้แก่คนงานเท่าที่พิจารณาเห็นว่าเสียหายจริงจากหลักประกันที่วางไว้ตามวรรคหนึ่งได้

มาตรา 17 ในกรณีที่หลักประกันที่ผู้รับอนุญาตจัดหางานในประเทศวางไว้ตามมาตรา 9(11) และมาตรา 16 วรรคหนึ่ง ลดลงเพราะถูกใช้จ่ายไปตามพระราชบัญญัตินี้ให้นายทะเบียนสั่งเป็นหนังสือให้ผู้รับอนุญาตวางหลักประกันเพิ่มจนครบจำนวนเงินที่กำหนดภายในสามสิบวันนับแต่วันที่ได้รับคำสั่ง

มาตรา 18 หลักประกันที่ผู้รับอนุญาตจัดหางานในประเทศวางไว้ตามมาตรา 9(11) และมาตรา 16 วรรคหนึ่ง ไม่อยู่ในความรับผิดชอบแห่งการบังคับคดีตราบเท่าที่ผู้รับอนุญาตจัดหางานในประเทศยังมีได้เลิกประการธุรกิจจัดหางาน หรือเลิกประกอบธุรกิจจัดหางานแล้ว แต่ยังไม่พ้นจากความรับผิดชอบตามพระราชบัญญัตินี้

ในกรณีเลิกประกอบธุรกิจจัดหางาน ผู้รับอนุญาตจัดหางานในประเทศจะขอรับคืนหลักประกันที่วางไว้ตามมาตรา 9 (11) ได้ก็ต่อเมื่อได้ชำระหนี้ที่เกิดขึ้นตามพระราชบัญญัตินี้

เสร็จสิ้นแล้ว แต่ถ้าพื้นที่เหลือมีจำนวนน้อยกว่าหลักประกันที่วางไว้ให้นายทะเบียนมีอำนาจสั่งให้ลดหลักประกันลงให้เหลือเท่ากับพื้นที่ที่จะพึงรับผิดชอบได้

ในกรณีเลิกประกอบธุรกิจจัดหางาน ผู้รับอนุญาตจัดหางานในประเทศจะขอรับคืนหลักประกันที่วางไว้ตามมาตรา 9(11) ได้ก็ต่อเมื่อได้ชำระหนี้ที่เกิดขึ้นตามพระราชบัญญัตินี้เสร็จสิ้นแล้ว

ผู้รับอนุญาตจัดหางานในประเทศอาจขอรับคืนหลักประกันที่วางไว้ตามมาตรา 16 วรรคหนึ่งได้ เมื่อตัวแทนจัดหางานได้พ้นจากความเป็นตัวแทนจัดหางานแล้วโดยไม่มีหนี้ที่จะต้องชำระตามวรรค 16 วรรคสอง

ในกรณีที่ผู้รับอนุญาตจัดหางานในประเทศไม่ขอรับหลักประกันคืนภายในห้าปีนับแต่วันที่เลิกประกอบธุรกิจจัดหางานให้หลักประกันดังกล่าวตกเป็นของแผ่นดิน

มาตรา 19 ในกรณีที่ผู้รับอนุญาตจัดหางานในประเทศประสงค์จะจัดหาคนงานจากจังหวัดอื่นนอกจากจังหวัดที่ได้รับอนุญาต ให้ยื่นคำขออนุญาตนายทะเบียน

การขออนุญาตและการอนุญาตตามวรรคหนึ่งให้เป็นไปตามระเบียบที่รัฐมนตรีกำหนด

มาตรา 20 เมื่อออกปฏิบัติงานนอกสำนักงาน ผู้รับอนุญาตจัดหางานในประเทศ ผู้จัดการ ลูกจ้าง หรือตัวแทนจัดหางานต้องแสดงบัตรประจำตัวต่อผู้ซึ่งเกี่ยวข้อง

บัตรประจำตัวผู้รับอนุญาตจัดหางานในประเทศ ผู้จัดการ ลูกจ้าง หรือตัวแทนจัดหางานให้เป็นไปตามแบบที่อธิบดีกำหนด

บัตรประจำตัวตามวรรคสอง มีอายุหนึ่งปีนับแต่วันออก

การขอและการออกบัตรประจำตัว ให้เป็นไปตามระเบียบที่รัฐมนตรีกำหนด

มาตรา 21 ผู้จัดการ ลูกจ้าง หรือตัวแทนจัดหางาน ซึ่งพ้นจากความเป็นผู้จัดการ ลูกจ้าง หรือตัวแทนจัดหางานต้องส่งคืนบัตรประจำตัวแก่นายทะเบียนหรือผู้รับอนุญาตจัดหางานในประเทศภายในเจ็ดวันนับแต่วันที่พ้นจากความเป็นผู้จัดการ ลูกจ้าง หรือตัวแทนจัดหางาน

ผู้รับอนุญาตซึ่งได้รับบัตรประจำตัวคืนตามวรรคหนึ่งต้องส่งบัตรประจำตัวนั้นแก่นายทะเบียน ภายในเจ็ดวันนับแต่วันที่ได้รับจากผู้จัดการ ลูกจ้าง หรือตัวแทนจัดหางาน

**มาตรา 22** ในกรณีที่ใบอนุญาตหรือบัตรประจำตัวสูญหายหรือถูกทำลายให้ผู้รับอนุญาตจัดหางานในประเทศยื่นคำขอใบแทนใบอนุญาตหรือบัตรประจำตัว แล้วแต่กรณีภายในสิบห้าวันนับแต่วันที่ทราบการสูญหายหรือถูกทำลาย

การขอและการออกใบแทนใบอนุญาตและบัตรประจำตัว ให้เป็นไปตามระเบียบที่รัฐมนตรีกำหนด

**มาตรา 23** ในการจัดหางาน ผู้รับอนุญาตจัดหางานในประเทศต้องทำสัญญาจัดหางานกับคนหางาน

สัญญาจัดหางานตามวรรคหนึ่งให้เป็นไปตามแบบที่อธิบดีกำหนด

**มาตรา 24** ห้ามมิให้ตัวแทนจัดหางานทำสัญญาจัดหางานกับคนหางานแทนผู้รับอนุญาตจัดหางานในประเทศเว้นแต่จะได้รับมอบอำนาจเป็นหนังสือตามแบบที่อธิบดีกำหนดจากผู้รับอนุญาตดังกล่าว และผู้รับอนุญาตดังกล่าวได้แจ้งเป็นหนังสือให้นายทะเบียนทราบแล้ว

การที่ตัวแทนจัดหางานมิได้รับมอบอำนาจจากผู้รับอนุญาตดังกล่าวหรือได้รับมอบอำนาจแต่หนังสือมอบอำนาจมิได้เป็นไปตามแบบที่อธิบดีกำหนด ไม่เป็นเหตุให้คนหางานหรือบุคคลภายนอกที่สุจริตเสื่อมสิทธิเพราะเหตุนั้น

**มาตรา 25** ผู้รับอนุญาตจัดหางานในประเทศต้องปฏิบัติ ดังต่อไปนี้

(1) จัดให้มีสมุดทะเบียน บัญชี และเอกสารเกี่ยวกับธุรกิจของตนตามแบบและรายการที่อธิบดีกำหนด

(2) จัดทำและส่งรายงานเกี่ยวกับการจัดหางานประจำเดือนตามแบบที่อธิบดีกำหนดต่อนายทะเบียนภายในวันที่สิบของเดือนถัดไป

เมื่อมีเหตุที่จะต้องลงในสมุดทะเบียน บัญชี หรือเอกสารเกี่ยวกับธุรกิจของตนผู้รับอนุญาตดังกล่าวต้องลงรายการเกี่ยวกับเหตุนั้นในสมุดทะเบียน บัญชี หรือเอกสารเช่นว่านั้นภายในเจ็ดวันนับแต่วันที่มิเหตุจะต้องลงรายการนั้น

**มาตรา 26** ห้ามมิให้ผู้รับอนุญาตจัดหางานในประเทศเรียกหรือรับเงินหรือทรัพย์สินอื่นใดจากคนหางานนอกจากค่าบริการหรือค่าใช้จ่าย

ค่าบริการหรือค่าใช้จ่ายตามวรรคหนึ่ง ให้เรียกหรือรับได้ไม่เกินอัตราที่รัฐมนตรีกำหนด

**มาตรา 27** ห้ามมิให้ผู้รับอนุญาตจัดหางานในประเทศเรียกหรือรับค่าบริการหรือค่าใช้จ่ายก่อนที่นายจ้างรับคนหางานเข้าทำงานและจ่ายค่าจ้างเป็นครั้งแรกแล้ว

เมื่อรับค่าบริการและหรือค่าใช้จ่าย ผู้รับอนุญาตจัดหางานในประเทศต้องออกใบรับตามแบบที่อธิบดีกำหนด ให้แก่คนหางาน

**มาตรา 28** ในกรณีที่คนหางานไม่ได้งานตามที่กำหนดไว้ในสัญญาจัดหางานหรือได้ค่าจ้างต่ำกว่าหรือได้ตำแหน่งงานไม่ตรงตามที่กำหนดไว้ในสัญญาจัดหางาน ผู้รับอนุญาตจัดหางานในประเทศต้องจัดการให้คนหางานเดินทางกลับสำนักงานหรือสำนักงานชั่วคราวที่ตนรับสมัครคนงานนั้น โดยออกค่าพาหนะ ค่าที่พัก ค่าอาหาร รวมทั้งคืนค่าบริการ และค่าใช้จ่ายที่ได้รับไว้ตามมาตรา 27 ให้แก่คนหางานนั้น พร้อมทั้งแจ้งเป็นหนังสือให้นายทะเบียนตามมาตรา 25 (2) ทราบภายในสิบห้าวัน นับแต่วันที่หน้าที่จะต้องจัดการดังกล่าว

ในกรณีที่คนหางานไม่ยอมเดินทางกลับหรือคนหางานประสงค์จะทำงานที่ได้ค่าจ้างต่ำกว่า หรือที่ตำแหน่งงานไม่ตรงตามที่กำหนดไว้ในสัญญาจัดหางาน ผู้รับอนุญาตจัดหางานในประเทศไม่ต้อง รับผิดชอบในการจัดการให้คนหางานดังกล่าวเดินทางกลับแต่ต้องแจ้งให้นายทะเบียนทราบตามวรรคหนึ่ง

**มาตรา 29** เมื่อนายทะเบียนทราบว่ามีเหตุที่ผู้รับอนุญาตจัดหางานในประเทศจะต้องจัดการให้คนหางานเดินทางกลับตามมาตรา 28 วรรคหนึ่ง แต่ผู้รับอนุญาตจัดหางานในประเทศยังมีได้ดำเนินการดังกล่าวภายในสิบห้าวันนับแต่วันที่มิเหตุดังกล่าว ให้นายทะเบียนจัดการให้คนหางานเดินทางกลับโดยใช้จ่ายเงินจากหลักประกันที่วางไว้ตามมาตรา 9 (11)

### หมวด 3

#### การจัดหางานเพื่อไปทำงานในต่างประเทศ

**มาตรา 30** ห้ามมิให้ผู้จัดหางานให้คนหางานเพื่อไปทำงานในต่างประเทศเว้นแต่จะได้รับใบอนุญาตจากนายทะเบียนจัดหางานกลาง

การขอใบอนุญาตและการออกใบอนุญาต ให้เป็นไปตามหลักเกณฑ์ วิธีการ และเงื่อนไขกำหนดในกฎกระทรวง

มาตรา 31 ผู้ขออนุญาตจัดหางานเพื่อไปทำงานในต่างประเทศ ต้องเป็นบริษัท จำกัดหรือบริษัทมหาชนจำกัดที่มีคุณสมบัติและไม่มีลักษณะต้องห้าม ดังต่อไปนี้

- (1) มีทุนจดทะเบียนและชำระแล้วตามที่กำหนดในกฎกระทรวง แต่ต้องไม่น้อยกว่าหนึ่งล้านบาท
- (2) มีทุนเป็นของผู้ถือหุ้นที่มีสัญชาติไทยไม่น้อยกว่าสามในสี่ของจำนวนทุนทั้งหมด และจะต้องมีจำนวนผู้ถือหุ้นที่มีสัญชาติไทยไม่น้อยกว่าสามในสี่ของจำนวนผู้ถือหุ้นทั้งหมด
- (3) ไม่เป็นผู้รับอนุญาตจัดหางาน
- (4) ไม่เป็นผู้อยู่ในระหว่างถูกสั่งพักใช้ใบอนุญาตจัดหางาน
- (5) ไม่เคยถูกเพิกถอนใบอนุญาตจัดหางาน
- (6) มีผู้จัดการซึ่งเป็นผู้มีคุณสมบัติและไม่มีลักษณะต้องห้ามตามมาตรา 9
- (7) มีหลักประกันเป็นจำนวนเงินตามที่กำหนดในกฎกระทรวง แต่ต้องไม่น้อยกว่าห้าแสนบาท วางไว้กับนายทะเบียนจัดหางานกลางเพื่อเป็นหลักประกันการปฏิบัติตามพระราชบัญญัตินี้

มาตรา 32 นอกจากการจัดหางาน ผู้รับอนุญาตจัดหางานเพื่อไปทำงานในต่างประเทศจะประกอบธุรกิจตามที่กำหนดในกฎกระทรวงไม่ได้

มาตรา 33 หลักประกันที่ผู้รับอนุญาตจัดหางานเพื่อไปทำงานในต่างประเทศต้องวางไว้ตามมาตรา 31 (7) นั้นต้องเป็นเงินสด พันธบัตรของรัฐบาลไทย หรือสัญญาค้ำประกันของธนาคาร

ผู้รับอนุญาตดังกล่าวอาจขอเปลี่ยนแปลงหลักประกันได้

ในกรณีที่หลักประกันของผู้รับอนุญาตดังกล่าวลดลงเพราะถูกใช้จ่ายไปตามพระราชบัญญัตินี้ให้นายทะเบียนสั่งเป็นหนังสือให้ผู้รับอนุญาตดังกล่าววางหลักประกันเพิ่มจนครบจำนวนเงินที่กำหนดภายในสามสิบวัน นับแต่วันที่ได้รับคำสั่ง

มาตรา 34 หลักประกันที่ผู้รับอนุญาตจัดหางานเพื่อไปทำงานในต่างประเทศวางไว้ตามมาตรา 31 (7) และมาตรา 16 วรรคหนึ่ง ซึ่งนำมาใช้บังคับโดยอนุโลมตามมาตรา 47 ไม่อยู่ในความรับผิดชอบแห่งการบังคับคดีตราบเท่าที่ผู้รับอนุญาตดังกล่าวยังมีได้เลิกประกอบธุรกิจจัดหางาน หรือเลิกประกอบธุรกิจจัดหางานแล้ว แต่ยังไม่พ้นจากความรับผิดชอบตามพระราชบัญญัตินี้

ในกรณีเลิกประกอบธุรกิจจัดหางาน ผู้รับอนุญาตจัดหางานเพื่อไปทำงานในต่างประเทศจะขอรับคืนหลักประกันที่วางไว้ตามมาตรา 31 (7) ได้ก็ต่อเมื่อได้ชำระหนี้ที่เกิดขึ้นตามพระราชบัญญัตินี้เสร็จสิ้นแล้ว แต่ถ้าหนี้ที่เหลือมีจำนวนน้อยกว่าหลักประกันที่วางไว้ให้นายทะเบียนมีอำนาจสั่งให้ลดหลักประกันลงให้เหลือเท่ากับหนี้ที่จะพึงรับผิดชอบได้

ในกรณีที่ผู้รับอนุญาตจัดหางานเพื่อไปทำงานในต่างประเทศไม่ขอรับหลักประกันตามวรรคหนึ่งคือภายในห้าปีนับแต่วันที่ผู้รับอนุญาตเลิกประกอบธุรกิจจัดหางาน ให้หลักประกันดังกล่าวตกเป็นของกองทุน

มาตรา 34 หลักประกันที่ผู้รับอนุญาตจัดหางานเพื่อไปทำงานในต่างประเทศวางไว้ตามมาตรา 31 (7) ไม่อยู่ในความรับผิดชอบแห่งการบังคับคดีตราบเท่าที่ผู้รับอนุญาตดังกล่าวยังมีได้เลิกประกอบธุรกิจจัดหางาน หรือเลิกประกอบธุรกิจจัดหางานแล้ว แต่ยังไม่พ้นจากความรับผิดชอบตามพระราชบัญญัตินี้

ในกรณีเลิกประกอบธุรกิจจัดหางาน ผู้รับอนุญาตจัดหางานจะขอรับคืนหลักประกันที่วางไว้ตามมาตรา 31 (7) ได้ก็ต่อเมื่อได้ชำระหนี้ที่เกิดขึ้นตามพระราชบัญญัตินี้เสร็จสิ้นแล้ว แต่ถ้าไม่มีผู้ใดมาขอรับหลักประกันที่เหลือคืนภายในห้าปีนับแต่วันที่ผู้รับอนุญาตเลิกประกอบธุรกิจจัดหางานให้ตกเป็นของกองทุน

มาตรา 35 ในกรณีที่ผู้รับอนุญาตจัดหางานเพื่อไปทำงานในต่างประเทศ ประสงค์จะรับสมัครหรือประกาศรับสมัครคนหางานเป็นการล่วงหน้า ให้ยื่นคำขอต่อนายทะเบียน

การขออนุญาตและการอนุญาต ให้เป็นไปตามระเบียบที่รัฐมนตรีกำหนด และให้นำความในมาตรา 10 วรรคสี่มาใช้บังคับโดยอนุโลม

มาตรา 36 ในการจัดส่งคนหางานไปทำงานในต่างประเทศ ผู้รับอนุญาตจัดหางานเพื่อไปทำงานในต่างประเทศต้องปฏิบัติดังต่อไปนี้

(1) ส่งสัญญาจัดหางานที่ผู้รับอนุญาตจัดหางานในต่างประเทศ หรือตัวแทนจัดหางานทำกับคนหางานต่ออธิบดีตลอดจนเงื่อนไขการจ้างแรงงานที่นายจ้างในต่างประเทศหรือตัว

แทน ซึ่งได้รับมอบอำนาจจากนายจ้างดังกล่าวทำกับคนทำงานและหลักฐานอื่นที่อธิบดีประกาศกำหนดเพื่อพิจารณาอนุญาตก่อนส่งคนทำงานไปต่างประเทศ

(2) ส่งคนทำงานเข้ารับการตรวจสุขภาพตามหลักเกณฑ์ และวิธีการ ณ สถานพยาบาลที่อธิบดีประกาศกำหนด

(3) ส่งคนทำงานเข้ารับการทดสอบฝีมือตามหลักเกณฑ์ที่อธิบดีกรมพัฒนาฝีมือแรงงานประกาศกำหนด

(4) ส่งคนทำงานที่ผ่านการคัดเลือกและทดสอบฝีมือแล้วเข้ารับการอบรมเกี่ยวกับกฎหมายและขนบธรรมเนียมประเพณีของประเทศที่คนทำงานจะไปทำงาน ตลอดจนสภาพการจ้าง ณ สำนักงานทะเบียนจัดหางานกลาง สำนักงานทะเบียนจัดหางานจังหวัดหรือสถาบันอื่นใดที่อธิบดีประกาศกำหนด

(5) ส่งบัญชีรายชื่อและสถานที่ทำงานในต่างประเทศของคนงาน พร้อมทั้งสำเนาสัญญาจ้างแรงงานให้แก่นายทะเบียนจัดหางานกลางภายในเจ็ดวันนับแต่วันที่คนทำงานออกเดินทาง

(6) แจกเป็นหนังสือโดยแนบบัญชีรายชื่อ และสถานที่ทำงานในต่างประเทศของคนงานตาม (5) ให้สำนักงานแรงงานไทยในประเทศที่คนทำงานไปทำงานทราบภายในสิบห้าวัน นับแต่วันที่คนทำงานเดินทางไปถึง ในกรณีที่ไม่มีสำนักงานแรงงานไทยในประเทศดังกล่าว ให้แจ้งเป็นหนังสือให้สถานทูตไทยหรือสถานกงสุลไทยในประเทศนั้นหรือสถานทูตไทยหรือสถานกงสุลไทยหรือผู้ที่รับผิดชอบในการดูแลคนไทยในประเทศนั้นทราบภายในระยะเวลาดังกล่าว

(7) รายงานให้นายทะเบียนจัดหางานกลางทราบภายในวันที่สิบของเดือนถัดไปเป็นประจำทุกเดือนในกรณีที่ยังมีคนทำงานไม่ได้เดินทางไปทำงานตามสัญญาจัดหางาน

ความใน (3) ไม่ใช้บังคับกับคนทำงานที่มีใบรับรองการทดสอบฝีมือในสาขาที่จะไปทำงานอยู่แล้ว

การรายงานตาม (7) ให้เป็นไปตามแบบที่อธิบดีกำหนด

มาตรา 36 ในการจัดส่งคนทำงานไปทำงานในต่างประเทศ ผู้รับอนุญาตจัดหางานเพื่อไปทำงานในต่างประเทศต้องปฏิบัติดังต่อไปนี้

(1) ส่งสัญญาจัดหางานที่ผู้รับอนุญาตจัดหางานในต่างประเทศ หรือตัวแทนจัดหางานทำกับคนทำงาน และเงื่อนไขการจ้างแรงงานที่นายจ้างในต่างประเทศหรือตัวแทน ซึ่งได้รับมอบอำนาจจากนายจ้างดังกล่าวทำกับคนทำงานต่ออธิบดี เพื่อพิจารณาอนุญาตก่อนส่งคนทำงานไปต่างประเทศ



(2) ส่งคนหางานเข้ารับการตรวจสุขภาพตามหลักเกณฑ์ วิธีการ และ ณ สถานพยาบาลที่อธิบดีกำหนด

(3) ส่งคนหางานที่ผ่านการคัดเลือกและทดสอบฝีมือตามหลักเกณฑ์ที่อธิบดีกำหนดเข้ารับการอบรมเกี่ยวกับกฎหมายและขนบธรรมเนียมประเพณีของประเทศที่คนหางานจะไปทำงาน ตลอดจนสภาพการจ้าง ณ สำนักงานทะเบียนจัดหางานกลาง สำนักงานทะเบียนจัดหางานจังหวัดหรือสถาบันอื่นใดที่อธิบดีกำหนด

(4) ส่งบัญชีรายชื่อคนหางานและสถานที่ทำงานในต่างประเทศของคนหางานพร้อมทั้งสำเนาสัญญาจ้างแรงงานให้แก่นายทะเบียนจัดหางานกลางภายในเจ็ดวันนับแต่วันที่คนหางานออกเดินทาง

(5) แจ้งเป็นหนังสือ โดยแนบบัญชีรายชื่อคนหางานและสถานที่ทำงาน ในต่างประเทศของคนหางานตาม (4) ให้สำนักงานแรงงานไทยในประเทศที่คนหางานไปทำงานทราบภายในสิบห้าวันนับแต่วันที่คนหางานเดินทางไปถึง ในกรณีที่ไม่มีสำนักงานแรงงานไทยในประเทศดังกล่าวให้แจ้งเป็นหนังสือให้สถานทูตไทยหรือสถานกงสุลไทยในประเทศนั้นหรือสถานทูตไทยหรือสถานกงสุลไทยที่รับผิดชอบในการดูแลคนไทยในประเทศนั้นทราบภายในระยะเวลาดังกล่าว

(6) รายงานให้นายทะเบียนจัดหางานกลางทราบภายในวันที่สิบของเดือนถัดไปเป็นประจำทุกเดือน ในกรณีที่ยังมีคนหางานไม่ได้ทำตามสัญญาจ้าง

การคัดเลือกและทดสอบฝีมือและการอบรมตาม (3) ผู้รับอนุญาตดำเนินการเองตามหลักสูตรและวิธีการที่อธิบดีกำหนดโดยเสียค่าใช้จ่ายของตนเองก็ได้ แต่ต้องแจ้งให้นายทะเบียนทราบล่วงหน้าทุกครั้งที่จะดำเนินการดังกล่าว

การรายงานตาม (6) ให้เป็นไปตามแบบที่อธิบดีกำหนด

มาตรา 37 ให้ผู้รับอนุญาตจัดหางานเพื่อไปทำงานในต่างประเทศจัดให้นายจ้างในต่างประเทศซึ่งทำสัญญาจ้างแรงงานกับหางาน ส่งเงินเข้ากองทุนที่จัดตั้งขึ้นตามมาตรา 52 สำหรับคนหางานแต่ละคน ถ้าไม่อาจจัดให้นายจ้างส่งเงินดังกล่าวได้ ให้เป็นหน้าที่ของผู้รับอนุญาตต้องส่งเงินเข้ากองทุน

ในกรณีที่สำนักงานจัดหางาน กรมการจัดหางาน เป็นผู้จัดการหางานให้คนหางานเพื่อไปทำงานในต่างประเทศ ให้อธิบดีเป็นผู้จัดให้นายจ้างส่งเงินเข้ากองทุนตามวรรคหนึ่ง ถ้าไม่อาจจัดให้นายจ้างส่งเงินดังกล่าวได้ และคนหางานแสดงความประสงค์ที่จะไปทำงานในต่างประเทศโดยยินยอมส่งเงินเข้ากองทุนด้วยตนเอง ให้อธิบดีมีอำนาจเรียกเก็บเงินจากคนหางานเพื่อส่งเข้ากองทุนได้

ในกรณีที่สำนักงานจัดหางาน กรมแรงงาน เป็นผู้จัดการหางานให้คนงานเพื่อไปทำงานในต่างประเทศ ให้อธิบดีเป็นผู้จัดให้นายจ้างส่งเงินเข้ากองทุนตามวรรคหนึ่ง ถ้าไม่อาจจัดให้นายจ้างส่งเงินดังกล่าว

ได้ และคนหางานแสดงความประสงค์ที่จะไปทำงานต่างประเทศโดยยินยอมส่งเงินเข้ากองทุนด้วยตนเอง ให้ อธิบดีมีอำนาจเรียกเก็บเงินจากคนหางานเพื่อส่งเข้ากองทุนได้

การส่งเงินเข้ากองทุนให้เป็นไปตามหลักเกณฑ์ วิธีการ กำหนดเวลา และอัตราตามที่กำหนดในกฎกระทรวงทั้งนี้ อัตราดังกล่าวจะกำหนดให้แตกต่างกันสำหรับการส่งคนหางานไปทำงานในต่างประเทศแต่ละประเทศหรือแต่ละภูมิภาคก็ได้

**มาตรา 38** ห้ามมิให้ผู้รับอนุญาตจัดหางานเพื่อไปทำงานในต่างประเทศเรียกหรือรับค่าบริการจากผู้หางานไว้เป็นการล่วงหน้าเกินสามสิบวันก่อนเดินทาง ในกรณีที่มีเหตุจำเป็น ผู้รับอนุญาตจัดหางานเพื่อไปทำงานในต่างประเทศอาจร้องขอต่อนายทะเบียนจัดหางานกลาง เพื่อขอขยายระยะเวลาดังกล่าวได้ และเมื่อนายทะเบียนจัดหางานกลางพิจารณาเห็นสมควรจะขยายระยะเวลาดังกล่าวให้ก็ได้ แต่การขยายระยะเวลาให้กระทำได้เพียงครั้งเดียวมีกำหนดเวลาไม่เกินสามสิบวัน

การเรียกร้องหรือรับเงินดังกล่าวตามวรรคหนึ่ง ให้กระทำได้เฉพาะงานตามสัญญาที่ได้รับอนุญาตจากอธิบดีตามมาตรา 36 แล้วเท่านั้น

**มาตรา 39** ในกรณีที่คนหางานเดินทางไปถึงประเทศที่จะไปทำงานแล้วไม่ได้งานตามที่กำหนดไว้ในสัญญาจัดหางาน ผู้รับอนุญาตจัดหางานเพื่อไปทำงานในต่างประเทศต้องดำเนินการดังต่อไปนี้

(1) จัดการให้คนหางานเดินทางกลับประเทศไทย โดยออกค่าพาหนะ ค่าที่พัก ค่าอาหารและค่าใช้จ่ายอื่น ๆ ที่จำเป็นให้แก่คนงาน จนกว่าคนหางานจะเดินทางกลับถึงประเทศไทย

(2) แจกเป็นหนังสือให้สำนักงานแรงงานไทยในประเทศนั้นทราบภายในสิบห้าวัน ถ้าไม่มีสำนักงานแรงงานไทย ให้แจ้งสถานทูตไทยหรือสถานกงสุลไทยในประเทศนั้น หรือสถานทูตไทยหรือสถานกงสุลไทยที่รับผิดชอบในการดูแลคนไทยในประเทศนั้นทราบ และส่งสำเนาหนังสือดังกล่าวให้สำนักงานทะเบียนจัดหางานกลางทราบด้วย

**มาตรา 40** ในกรณีที่คนหางานเดินทางไปถึงประเทศที่จะไปทำงานแล้วได้ค่าจ้างต่ำกว่าหรือได้ตำแหน่งงานหรือสิทธิประโยชน์อื่นไม่ตรงตามที่กำหนดไว้ในสัญญาจ้างงาน คนหางานจะขอให้ผู้รับอนุญาตจัดหางานเพื่อไปทำงานในต่างประเทศจัดการให้ตนเดินทางกลับประเทศไทยหรือจะทำงานที่ได้ค่าจ้างต่ำกว่าหรือได้ตำแหน่งงานหรือสิทธิประโยชน์อื่นไม่

ตรงตามที่กำหนดไว้ในสัญญาจัดหางานก็ได้ แต่ถ้าคนหางานจะขอให้ผู้รับอนุญาตจัดการให้ตนเดินทางกลับประเทศไทยจะต้องแจ้งความประสงค์ของตนเป็นหนังสือให้ผู้รับอนุญาตหรือตัวแทนของผู้รับอนุญาตที่อยู่ในประเทศนั้น ทราบภายในเก้าสิบวันนับแต่วันที่ตนทราบว่าจะได้ค่าจ้างต่ำกว่าหรือได้ตำแหน่งงาน หรือสิทธิประโยชน์อื่นไม่ตรงตามที่กำหนดไว้ในสัญญาจัดหางาน ในกรณีที่ไมอาจแจ้งแก่ผู้รับอนุญาตหรือตัวแทนของผู้รับอนุญาตได้ ให้แจ้งต่อสำนักงานแรงงานไทย สถานทูตไทยหรือสถานกงสุลไทยในประเทศนั้น หรือสถานทูตไทย หรือสถานกงสุลไทยหรือผู้ที่รับผิดชอบในการดูแลคนไทยในประเทศนั้น เพื่อแจ้งต่อไปยังผู้รับอนุญาต

ในกรณีที่คนหางานได้แจ้งตามวรรคหนึ่งแล้วให้นำบทบัญญัติมาตรา 39 มาใช้บังคับโดยอนุโลม

ในกรณีที่คนหางานประสงค์จะทำงานที่ได้ค่าจ้างต่ำกว่าหรือได้ตำแหน่งหรือสิทธิประโยชน์อื่นไม่ตรงตามที่กำหนดไว้ในสัญญาจัดหางาน ผู้รับอนุญาตไม่ต้องรับผิดชอบในการจัดการให้คนหางานดังกล่าวเดินทางกลับประเทศไทย แต่ต้องดำเนินการตามมาตรา 39(2)

มาตรา 40 ในกรณีที่คนหางานเดินทางไปถึงประเทศที่จะไปทำงานแล้วได้ค่าจ้างต่ำกว่าหรือได้ตำแหน่งงานไม่ตรงตามที่กำหนดไว้ในสัญญาจัดหางาน คนหางานจะขอให้ผู้รับอนุญาตจัดหางานเพื่อไปทำงานในต่างประเทศจัดการ ให้ตนเดินทางกลับประเทศไทยหรือจะทำงานที่ได้ค่าจ้างต่ำกว่า หรือได้ตำแหน่งงานไม่ตรงตามที่กำหนดไว้ในสัญญาจัดหางานก็ได้ แต่ถ้าคนหางานจะขอให้ผู้รับอนุญาตจัดการให้ตนเดินทางกลับประเทศไทยจะต้องแจ้งความประสงค์ของตนเป็นหนังสือให้ผู้รับอนุญาตหรือตัวแทนของผู้รับอนุญาตที่อยู่ในประเทศนั้นทราบภายในเก้าสิบวัน นับแต่วันที่ตนทราบว่าจะได้ค่าจ้างต่ำกว่าหรือได้ตำแหน่งไม่ตรงตามที่กำหนดไว้ในสัญญาจัดหางาน ในกรณีที่ไมอาจแจ้งแก่ผู้รับอนุญาตหรือตัวแทนของผู้รับอนุญาตได้ ให้แจ้งต่อสำนักงานแรงงานไทย สถานทูตไทยหรือสถานกงสุลไทยในประเทศนั้น หรือผู้ที่รับผิดชอบในการดูแลคนไทยในประเทศนั้น เพื่อแจ้งต่อไปยังผู้รับอนุญาต

ในกรณีที่คนหางานได้แจ้งตามวรรคหนึ่งแล้วให้นำบทบัญญัติมาตรา 39 มาใช้บังคับโดยอนุโลม

มาตรา 41 ในกรณีที่ผู้รับอนุญาตจัดหางานเพื่อไปทำงานในต่างประเทศซึ่งมีหน้าที่จัดการให้คนหางานเดินทางกลับประเทศไทยตามมาตรา 39 หรือมาตรา 40 ได้จัดการให้คนหางานเดินทางกลับถึงประเทศไทยแล้ว ผู้รับอนุญาตจัดหางานเพื่อไปทำงานในต่างประเทศอาจยื่นคำขอต่ออธิบดีเพื่อรับเงินชดเชยจำนวนกึ่งหนึ่งของเงินค่าใช้จ่ายต่าง ๆ ที่ตนต้องจ่ายไปตามมาตรา 39(1) จากกองทุนได้ และถ้าอธิบดีพิจารณาเห็นว่า การที่คนหางานไม่ได้งานทำหรือได้ค่าจ้างต่ำกว่าหรือได้ตำแหน่งงาน หรือสิทธิประโยชน์อื่นไม่ตรงตามที่กำหนดไว้ใน

สัญญาจัดหางานนั้นไม่ได้เกิดจากความผิดของผู้รับอนุญาตและผู้รับอนุญาตได้พยายามอย่างเต็มที่แล้วที่จะให้คนหางานได้งานทำหรือได้ค่าจ้างหรือตำแหน่งงาน หรือสิทธิประโยชน์อื่นตามที่กำหนดไว้ในสัญญาจัดหางานหรือผู้รับอนุญาตได้พยายามอย่างเต็มที่แล้วในการจัดการให้คนหางานเดินทางกลับประเทศไทยโดยเร็วที่สุด ให้อธิบดีอนุมัติให้จ่ายเงินชดเชยจากกองทุนให้ผู้รับอนุญาตได้

มาตรา 41 ในกรณีที่ผู้รับอนุญาตจัดหางานเพื่อไปทำงานในต่างประเทศ ซึ่งมีหน้าที่จัดการให้คนหางานเดินทางกลับประเทศไทยตามมาตรา 39 หรือมาตรา 40 ได้จัดการให้คนหางานเดินทางกลับประเทศไทยแล้ว ผู้รับอนุญาตจัดหางานเพื่อไปทำงานในต่างประเทศอาจยื่นคำขอต่ออธิบดี เพื่อรับเงินชดเชยจำนวนกึ่งหนึ่งของเงินค่าใช้จ่ายต่าง ๆ ที่ตนต้องจ่ายไปตามมาตรา 39(1) จากกองทุนได้ และถ้าอธิบดีพิจารณาเห็นว่ากรณีที่คนหางานไม่ได้งานทำหรือได้ค่าจ้างต่ำกว่าหรือได้ตำแหน่งงานไม่ตรงตามที่กำหนดไว้ในสัญญาจัดหางานนั้น ไม่ได้เกิดจากความผิดของผู้รับอนุญาตและผู้รับอนุญาตได้พยายามอย่างเต็มที่แล้วที่จะให้คนหางานได้งานทำ หรือได้ค่าจ้างหรือตำแหน่งงานตามที่กำหนดไว้ในสัญญาจัดหางานหรือผู้รับอนุญาตได้พยายามอย่างเต็มที่แล้วในการจัดการให้คนหางานเดินทางกลับประเทศไทยโดยเร็วที่สุด ให้อธิบดีอนุมัติให้จ่ายเงินชดเชยจากกองทุนให้ผู้รับอนุญาตได้

มาตรา 42 ในกรณีที่ผู้รับอนุญาตจัดหางานเพื่อไปทำงานในต่างประเทศ ได้แจ้งให้คนหางานทราบแล้วว่าตนพร้อมที่จะจัดการให้คนหางานเดินทางกลับประเทศไทย ตามมาตรา 39 (1) หรือมาตรา 40 แต่คนหางานไม่ยอมเดินทางกลับประเทศไทยภายในเวลาหกสิบวันนับแต่วันที่ได้รับแจ้ง ผู้รับอนุญาตต้องดำเนินการตามมาตรา 39 (2) พร้อมทั้งวางเงิน ๓ ล้านบาท ทะเบียนจัดหางานกลางตามจำนวนที่นายทะเบียนหางานกลางกำหนดเพื่อเป็นค้ำพาทนะ ค่าที่พัก ค่าอาหารและค่าใช้จ่ายอื่น ๆ ที่จำเป็นในการเดินทางกลับของคนหางานดังกล่าว

ถ้าทางราชการได้ใช้จ่ายเงินจากกองทุนในการจัดการให้คนหางานดังกล่าวเดินทางกลับเป็นจำนวนเท่าใด ให้หักจากเงินที่ผู้รับอนุญาตได้วางไว้ตามวรรคหนึ่ง ถ้าเหลือให้คืนให้แก่ผู้รับอนุญาตโดยไม่ชักช้า ถ้าไม่พอให้นายทะเบียนจัดหางานกลางหักจากหลักประกันที่วางไว้ตามมาตรา 31 (7)

ในกรณีที่คนหางานไม่เดินทางกลับประเทศไทยภายในเก้าสิบวันโดยไม่มีเหตุอันสมควรนับแต่วันที่ผู้รับอนุญาตได้วางเงินตามวรรคหนึ่งแล้ว ผู้รับอนุญาตไม่ต้องรับผิดชอบในการจัดการให้คนหางานดังกล่าวเดินทางกลับประเทศไทย โดยอาจขอรับเงินดังกล่าวคืนได้

เมื่อคนหางานตามวรรคหนึ่งเดินทางกลับถึงประเทศไทยแล้ว ผู้รับอนุญาตที่ได้ปฏิบัติตามมาตรานี้มีสิทธิยื่นคำขอต่ออธิบดีเพื่อรับเงินชดเชยค่าใช้จ่ายที่ตนต้องจ่ายไปจากกองทุนได้และให้นำความในมาตรา 41 มาใช้บังคับโดยอนุโลม

มาตรา 43 เมื่อนายทะเบียนจัดหางานกลางทราบว่ามีเหตุที่ผู้รับอนุญาตจัดหางานเพื่อไปทำงานในต่างประเทศจะต้องจัดการให้คนหางานเดินทางกลับประเทศไทยตามมาตรา 39 (1) หรือมาตรา 40 แต่ผู้รับอนุญาตยังมีได้ดำเนินการดังกล่าวภายในสิบห้าวัน นับแต่วันที่มิเหตุดังกล่าว ให้นายทะเบียนจัดหางานกลางจัดการให้คนหางานเดินทางกลับประเทศไทย

ในการจัดการให้คนหางานเดินทางกลับประเทศไทยตามวรรคหนึ่ง ให้นายทะเบียนจัดหางานกลางใช้จ่ายเงินจากกองทุนไปก่อนและมีหนังสือแจ้งให้ผู้รับอนุญาตชดใช้เงินคืนภายในเวลาที่กำหนด ถ้าผู้รับอนุญาตมิได้นำเงินไปชำระคืนภายในเวลาที่กำหนด ให้นายทะเบียนจัดหางานกลางหักเงินจำนวนดังกล่าวจากหลักประกันที่วางไว้ตามมาตรา 31 (7)

มาตรา 44 ในกรณีที่คนหางานได้ค่าจ้าง ตำแหน่งงาน หรือสิทธิประโยชน์อื่นตรงตามที่กำหนดไว้ในสัญญาจัดหางานแต่ไม่ยอมปฏิบัติตามสัญญา ผู้รับอนุญาตจัดหางานเพื่อไปทำงานในต่างประเทศไม่ต้องรับผิดชอบในการจัดการให้คนหางานดังกล่าวเดินทางกลับประเทศไทย แต่ต้องดำเนินการตามมาตรา 39(2)

มาตรา 44 ในกรณีที่คนหางานได้ค่าจ้างและตำแหน่งงานตรงตามที่กำหนดไว้ในสัญญาจัดหางานแต่ไม่ยอมปฏิบัติตามสัญญา ผู้รับอนุญาตจัดหางานเพื่อไปทำงานในต่างประเทศไม่ต้องรับผิดชอบในการจัดการให้คนหางานดังกล่าวเดินทางกลับประเทศไทย แต่ต้องดำเนินการตามมาตรา 39(2)

มาตรา 45 ในกรณีที่คนงานได้ค่าจ้าง ตำแหน่งงาน และสิทธิประโยชน์อื่นตรงตามที่กำหนดไว้ในสัญญาจัดหางาน และได้ทำงานจนสัญญาจัดหางานสิ้นสุดลงแล้ว แต่คนงานไม่ยอมเดินทางกลับประเทศไทยภายในสามสิบวันนับแต่วันที่สัญญาจัดหางานสิ้นสุดลงหรือภายในกำหนดเวลาที่มากกว่านั้นตามที่ระบุไว้ในสัญญาจัดหางานโดยไม่มีเหตุอันสมควร หรือคนงานได้งานใหม่ภายในกำหนดเวลาดังกล่าว ผู้รับอนุญาตจัดหางานเพื่อไปทำงานในต่างประเทศไม่ต้องรับผิดชอบในการจัดการให้คนหางานดังกล่าวเดินทางกลับประเทศไทย แต่ต้องดำเนินการตามมาตรา 39(2)

มาตรา 45 ในกรณีที่คนหางานได้ค่าจ้าง ตำแหน่งงาน และสิทธิประโยชน์อื่นตรงตามที่กำหนดไว้ในสัญญาจัดหางาน และได้ทำงานจนสัญญาจัดหางานสิ้นสุดลงแล้ว แต่คนหางานไม่ยอมเดินทางกลับประเทศไทยภายในสามสิบวันนับแต่วันที่สัญญาจัดหางานสิ้นสุดลงหรือภายในกำหนดเวลาที่มากกว่านั้นตามที่ระบุไว้ในสัญญาจัดหางานโดยไม่มีเหตุอันสมควรหรือคนหางานได้งานใหม่ภายในกำหนดเวลาดังกล่าว ผู้รับอนุญาตจัดหางานเพื่อไปทำงานในต่างประเทศไม่ต้องรับผิดชอบในการจัดการให้คนหางานดังกล่าวเดินทางกลับประเทศไทยแต่ต้องดำเนินการตามมาตรา 39(2)

มาตรา 46 ในกรณีที่ผู้รับอนุญาตจัดหางานเพื่อไปทำงานในต่างประเทศไม่สามารถจัดให้คนหางานเดินทางได้ภายในกำหนดเวลาตามมาตรา 38 หรือในกรณีที่คนหางานไม่ได้งานตามที่กำหนดไว้ในสัญญาจัดหางานหรือได้ค่าจ้างต่ำกว่าหรือได้ตำแหน่งงาน หรือสิทธิประโยชน์อื่นไม่ตรงตามที่กำหนดไว้ในสัญญาจัดหางาน และคนหางานไม่ประสงค์ที่จะทำงานนั้นผู้รับอนุญาตจัดหางานเพื่อไปทำงานในต่างประเทศต้องคืนค่าบริการและค่าใช้จ่ายต่าง ๆ ที่เรียกเก็บจากคนหางานไปแล้วทั้งหมดให้แก่คนหางานภายในสามสิบวันนับแต่วันที่ครบกำหนดเวลาตามมาตรา 38 หรือนับแต่วันที่คนหางานเดินทางกลับถึงประเทศไทย แล้วแต่กรณี

ในกรณีที่คนหางานไม่สามารถทำงานได้จนสิ้นสุดระยะเวลาตามที่กำหนดไว้ในสัญญาจัดหางาน เพราะถูกเลิกจ้างโดยมิใช่สาเหตุจากคนหางาน ผู้รับอนุญาตต้องคืนค่าบริการและค่าใช้จ่ายที่เรียกเก็บจากคนหางานไปแล้วเป็นอัตราส่วนกับระยะเวลาที่คนหางานได้ทำงานภายในสามสิบวันนับแต่วันที่คนหางานขอรับคืน

ในกรณีที่คนหางานได้ค่าจ้างต่ำกว่าที่กำหนดไว้ในสัญญาจัดหางานแต่คนหางานยังประสงค์จะทำงานนั้นผู้รับอนุญาตต้องคืนค่าบริการที่เรียกเก็บจากคนหางานไปแล้วเป็นอัตราส่วนกับค่าจ้างที่คนหางานได้รับจริงภายในสามสิบวันนับแต่วันที่คนหางานขอรับคืน

ในกรณีที่ผู้รับอนุญาตมิได้ปฏิบัติตามวรรคหนึ่ง วรรคสอง หรือวรรคสามให้นายทะเบียนจัดหางานกลางหักค่าบริการและค่าใช้จ่ายดังกล่าวจากหลักประกันที่วางไว้ตามมาตรา 31(7) คืนให้แก่คนหางาน

เมื่อนายทะเบียนได้ดำเนินการตามวรรคสี่แล้ว ให้แจ้งให้ผู้รับอนุญาตทราบโดยเร็ว

มาตรา 46 ในกรณีที่ผู้รับอนุญาตจัดหางานเพื่อไปทำงานในต่างประเทศไม่สามารถจัดให้คนหางานเดินทางได้ภายในกำหนดเวลาตามมาตรา 38 หรือในกรณีที่คนหางานไม่ได้งานตามที่กำหนดไว้ในสัญญาจัดหางานหรือได้ค่าจ้างต่ำกว่าหรือได้ตำแหน่งงานไม่ตรงตามที่กำหนดไว้ในสัญญาจัดหางานและคนหางานไม่ประสงค์ที่จะทำงานนั้น ผู้รับอนุญาตจัดหางานเพื่อไปทำงาน ในต่างประเทศต้องคืนค่าบริการและ

ค่าใช้จ่ายต่าง ๆ ที่เรียกเก็บจากคนหางานไปแล้วทั้งหมดให้แก่คนหางานภายในสามสิบวัน นับแต่วันที่ครบกำหนดเวลาตามมาตรา 38 หรือนับแต่วันที่คนหางานเดินทางกลับประเทศไทย แล้วแต่กรณี

ในกรณีที่คนหางานได้ค่าจ้างต่ำกว่าที่กำหนดไว้ในสัญญาจัดหางานแต่คนหางานยังประสงค์จะทำงานนั้น ผู้รับอนุญาตต้องคืนค่าบริการที่เรียกเก็บจากคนหางานไปแล้วเป็นอัตราส่วนกับค่าจ้างที่คนหางานได้รับจริงภายในสามสิบวัน นับแต่วันที่คนหางานขอรับคืน

ในกรณีที่ผู้รับอนุญาตมิได้ปฏิบัติตามวรรคหนึ่งหรือวรรคสองให้นายทะเบียนจัดหางานกลางหักค่าบริการและค่าใช้จ่ายดังกล่าวจากหลักประกันที่วางไว้ ตามมาตรา 31 (7) คืนให้แก่คนหางานเมื่อนายทะเบียนได้ดำเนินการตามวรรคสามแล้ว ให้แจ้งให้ผู้รับอนุญาตทราบโดยเร็ว

มาตรา 47 ให้นำบทบัญญัติมาตรา 8 วรรคสาม และวรรคสี่ มาตรา 10 มาตรา 11 มาตรา 12 มาตรา 13 มาตรา 14 มาตรา 15 มาตรา 16 มาตรา 17 มาตรา 18 วรรคสาม มาตรา 19 มาตรา 20 มาตรา 21 มาตรา 22 มาตรา 23 มาตรา 24 มาตรา 25 มาตรา 26 มาตรา 27 วรรคสองในหมวด 2 ว่าด้วยการจัดหางานในประเทศมาใช้บังคับกับการจัดหางานเพื่อไปทำงานในต่างประเทศโดยอนุโลม

มาตรา 47 ให้นำบทบัญญัติมาตรา 8 วรรคสาม และวรรคสี่ มาตรา 10 มาตรา 11 มาตรา 12 มาตรา 13 มาตรา 14 มาตรา 15 มาตรา 16 มาตรา 17 มาตรา 18 วรรคสาม มาตรา 19 มาตรา 20 มาตรา 21 มาตรา 22 มาตรา 23 มาตรา 24 มาตรา 25 มาตรา 26 มาตรา 27 วรรคสองในหมวด 2 ว่าด้วยการจัดหางานในประเทศมาใช้บังคับกับการจัดหางานเพื่อไปทำงานในต่างประเทศโดยอนุโลม

### หมวด 3 ทวิ

#### สถานทดสอบฝีมือ

มาตรา 47 ทวิ ห้ามมิให้ผู้ใดดำเนินการทดสอบฝีมือคนหางาน เว้นแต่จะได้รับใบอนุญาตจากอธิบดีกรมพัฒนาฝีมือแรงงาน

การขออนุญาตและการออกใบอนุญาตสำหรับการทดสอบฝีมือในแต่ละสาขาอาชีพให้เป็นไปตามหลักเกณฑ์ วิธีการ และเงื่อนไขที่กำหนดในกฎกระทรวง

ความในวรรคหนึ่ง มิให้ใช้บังคับกับการทดสอบฝีมือ ซึ่งดำเนินการโดยหน่วยงานของรัฐตามที่กำหนดในกฎกระทรวงและกฎกระทรวงดังกล่าวจะกำหนดหลักเกณฑ์ วิธีการ และเงื่อนไขให้หน่วยงานของรัฐนั้นต้องปฏิบัติก็ได้

มาตรา 47 ตรี ผู้รับอนุญาตดำเนินการทดสอบฝีมือต้องแสดงใบอนุญาตไว้ ณ ที่เปิดเผยและเห็นได้ง่าย ณ สถานทดสอบฝีมือตามที่ระบุไว้ในใบอนุญาต

มาตรา 47 จัตวา ในการทดสอบฝีมือคนหางาน ผู้รับอนุญาตดำเนินการทดสอบฝีมือจะต้องมีผู้ควบคุมการทดสอบและปฏิบัติตามหลักเกณฑ์ และวิธีการที่อธิบดีกรมพัฒนาฝีมือแรงงานประกาศกำหนด

มาตรา 47 เบญจ ห้ามมิให้ผู้รับอนุญาตดำเนินการทดสอบฝีมือเรียกหรือรับเงินหรือทรัพย์สิน หรือประโยชน์อื่นใดจากคนหางานนอกจากค่าทดสอบฝีมือ

ค่าทดสอบฝีมือตามวรรคหนึ่ง ให้เรียกหรือรับได้ไม่เกินอัตราที่อธิบดีกรมพัฒนาฝีมือแรงงานประกาศกำหนด โดยความเห็นชอบของคณะกรรมการพัฒนาการจัดหางานและคุ้มครองคนหางาน

มาตรา 47 ฉ ผู้รับอนุญาตดำเนินการทดสอบฝีมือต้องจัดให้มีสมุดทะเบียนบัญชีและเอกสารเกี่ยวกับกิจการของตนตามหลักเกณฑ์และวิธีการที่อธิบดีกรมพัฒนาฝีมือแรงงานประกาศกำหนด และพร้อมที่จะให้พนักงานเจ้าหน้าที่ตรวจสอบได้

มาตรา 47 สัตต ใบอนุญาตให้ใช้ได้สองปีนับแต่วันที่ออกใบอนุญาต

ถ้าผู้รับอนุญาตดำเนินการทดสอบฝีมือประสงค์จะขอต่ออายุใบอนุญาต ให้ยื่นคำขอก่อนใบอนุญาตนั้นสิ้นอายุไม่น้อยกว่าสามสิบวัน เมื่อได้ยื่นคำขอดังกล่าวแล้วให้ประกอบกิจการต่อไปได้จนกว่าอธิบดีกรมพัฒนาฝีมือแรงงานจะสั่งไม่อนุญาตให้ต่ออายุใบอนุญาตนั้น

การขอต่ออายุใบอนุญาตและการอนุญาต ให้เป็นไปตามหลักเกณฑ์ วิธีการและเงื่อนไข ที่กำหนดในกฎกระทรวง

มาตรา 47 อดฺฐ ในกรณีที่อธิบดีกรมพัฒนาฝีมือแรงงานไม่ออกใบอนุญาตหรือไม่ต่ออายุใบอนุญาตผู้ขอรับอนุญาตหรือผู้รับอนุญาตดำเนินการทดสอบฝีมือมีสิทธิอุทธรณ์ต่อรัฐมนตรีได้ภายในสามสิบวันนับแต่วันที่ได้รับแจ้งการไม่อนุญาต

คำวินิจฉัยของรัฐมนตรีให้เป็นที่สุด



ในระหว่างการอุทธรณ์คำสั่งไม่ต่ออายุใบอนุญาต รัฐมนตรีจะมีคำสั่งให้ผู้อุทธรณ์ประกอบกิจการต่อไปหรือไม่ก็ได้

มาตรา 47 นว ในกรณีที่ใบอนุญาตสูญหาย ถูกทำลาย หรือชำรุดในสาระสำคัญให้ผู้รับอนุญาตดำเนินการทดสอบฝีมือ ยื่นคำขอใบแทนใบอนุญาตต่ออธิบดีกรมพัฒนาฝีมือแรงงาน ภายในสิบห้าวันนับแต่วันที่ได้ทราบถึงการสูญหายถูกทำลายหรือชำรุดดังกล่าว ทั้งนี้ตามระเบียบที่อธิบดีกรมพัฒนาฝีมือแรงงานประกาศกำหนด

#### หมวด 4

#### การไปทำงานในต่างประเทศ

มาตรา 48 คนหางานผู้ใดประสงค์จะเดินทางไปทำงานในต่างประเทศด้วยตนเองโดยมิได้ทำสัญญาจัดหางานกับผู้รับอนุญาตจัดหางานเพื่อไปทำงานในต่างประเทศ ตามความในหมวด 3 ให้แจ้งให้อธิบดีหรือผู้ที่อธิบดีมอบหมายทราบก่อนเดินทางไม่น้อยกว่าสิบห้าวัน การแจ้งให้เป็นไปตามแบบที่อธิบดีประกาศกำหนด

มาตรา 48 คนหางานผู้ใดประสงค์จะเดินทางไปทำงานในต่างประเทศด้วยตนเองโดยมิได้ทำสัญญาจัดหางานกับผู้รับอนุญาตจัดหางานเพื่อไปทำงานในต่างประเทศตามความในหมวด 3 ให้แจ้งให้อธิบดีทราบก่อนเดินทางไม่น้อยกว่าสิบวัน

การแจ้งตามวรรคหนึ่ง ให้เป็นไปตามแบบที่อธิบดีกำหนด

มาตรา 48 ทวิ คนหางานซึ่งตนเองหรือนายจ้าง หรือผู้รับอนุญาตจัดหางานเพื่อไปทำงานในต่างประเทศได้ส่งเงินเข้ากองทุนตามมาตรา 37 หรือคนหางานซึ่งเดินทางไปทำงานในต่างประเทศด้วยตนเองตามมาตรา 48 ที่สมัครใจส่งเงินเข้ากองทุนตามอัตราที่กำหนดในกฎกระทรวงตามมาตรา 37 ก่อนเดินทางออกนอกจากราชอาณาจักรให้ได้รับสิทธิประโยชน์จากกองทุนตามระเบียบที่รัฐมนตรีกำหนดตามมาตรา 53 เป็นระยะเวลาตามสัญญาจ้างที่คนหางานนั้นมีอยู่

ในกรณีที่คนหางานตามวรรคหนึ่งได้ทำงานจนครบกำหนดตามสัญญาจ้างแล้วได้ทำสัญญาจ้างใหม่กับนายจ้างเดิม คนหางานนั้นจะได้รับสิทธิประโยชน์จากกองทุนตามมาตรา 53 ต่อไป

ถ้าคนหางานไปทำสัญญาจ้างกับนายจ้างคนใหม่ คนหางานนั้นยังคงได้รับสิทธิประโยชน์จากกองทุนตามมาตรา 53 ต่อไปจนครบระยะเวลาตามสัญญาจ้างเดิม และเมื่อครบกำหนดนั้นแล้วถ้าได้จัดให้นายจ้างหรือตนเองส่งเงินให้อธิบดีหรือผู้ซึ่งอธิบดีมอบหมายเพื่อนำเข้ากองทุนตามอัตราที่กำหนดตามกฎหมายกระทรวงภายในหกสิบวันนับแต่วันที่ครบกำหนดนั้นให้คนหางานได้รับสิทธิประโยชน์จากกองทุนต่อไปจนกว่าสัญญาใหม่จะสิ้นสุดลง

ในกรณีที่คนหางานยังคงอยู่ทำงานต่อไปให้น้าวรรคสองและวรรคสามมาใช้บังคับโดยอนุโลม

สัญญาจ้างใหม่ตามวรรคสอง วรรคสามหรือวรรคสี่ต้องมีเงื่อนไขการจ้างที่ไม่ต่ำกว่าสัญญาจ้างเดิมหรือได้รับความเห็นชอบจากอธิบดีหรือผู้ซึ่งอธิบดีมอบหมาย

มาตรา 49 ห้ามมิให้นายจ้างซึ่งอยู่ในประเทศไทยพาลูกจ้างไปทำงานในต่างประเทศ เว้นแต่จะได้รับอนุญาตจากอธิบดี

การขออนุญาตและการอนุญาตให้เป็นไปตามระเบียบที่รัฐมนตรีกำหนด

มาตรา 49 ทวิ การส่งลูกจ้างซึ่งทำงานในกิจการตามวัตถุประสงค์ของนายจ้างไปฝึกงานในต่างประเทศให้ปฏิบัติดังนี้

(1) การส่งไปฝึกงานไม่เกินสี่สิบห้าวัน ต้องแจ้งให้อธิบดีหรือผู้ซึ่งอธิบดีมอบหมายทราบตามแบบที่อธิบดีประกาศกำหนดก่อนลูกจ้างเดินทางออกนอกราชอาณาจักร

(2) กรณีตาม (1) ถ้าลูกจ้างได้รับเงินหรือประโยชน์ที่จะพึงได้รับในต่างประเทศต่ำกว่าอัตราและหลักเกณฑ์ที่อธิบดีกำหนดจะต้องได้รับอนุญาตจากอธิบดีหรือผู้ซึ่งอธิบดีมอบหมายก่อน

(3) การส่งไปฝึกงานเกินสี่สิบห้าวัน ต้องได้รับอนุญาตตามอธิบดีหรือผู้ซึ่งอธิบดีมอบหมายก่อน

การขออนุญาตและการอนุญาตตามวรรคหนึ่ง (2) หรือ (3) ให้เป็นไปตามที่กำหนดในกฎกระทรวง

การส่งลูกจ้างไปฝึกงานจะเรียกเก็บเงินหรือประโยชน์อื่นใดมิได้

นายจ้างซึ่งส่งลูกจ้างไปฝึกงานในต่างประเทศต้องรับผิดชอบในการเดินทางกลับมาในราชอาณาจักรของลูกจ้าง ทั้งนี้ ตามหลักเกณฑ์และวิธีการที่อธิบดีกำหนด

มาตรา 50 ห้ามมิให้นายจ้างในต่างประเทศหรือตัวแทนทำการรับสมัครเพื่อหา ลูกจ้างในประเทศไทยด้วยตนเองเพื่อไปทำงานในต่างประเทศ เว้นแต่จะติดต่อให้สำนักงานจัด หางาน หรือกรมการจัดหางานจัดหาให้

มาตรา 50 ห้ามมิให้นายจ้างในต่างประเทศ หรือตัวแทนทำการรับสมัครเพื่อหา ลูกจ้างใน ประเทศไทยด้วยตนเองเพื่อไปทำงานในต่างประเทศ เว้นแต่จะติดต่อให้สำนักงานจัดหางานหรือกรมแรงงาน จัดหาให้

มาตรา 51 เมื่อคนหางานเดินทางไปถึงประเทศที่ตนไปทำงานให้คนหางานแจ้ง เป็นหนังสือให้สำนักงานแรงงานไทยในประเทศดังกล่าวทราบภายในสิบห้าวัน นับแต่วันที่เดิน ทางไปถึงโดยระบุชื่อ ภูมิลำเนาในประเทศไทย สถานที่อยู่ และสถานที่ทำงานในต่างประเทศ ในกรณีที่ไม่มีการแจ้งสำนักงานแรงงานไทยในประเทศดังกล่าว ให้แจ้งเป็นหนังสือให้สถานทูตไทย หรือสถานกงสุลไทย ในประเทศนั้นหรือสถานทูตไทยหรือสถานกงสุลไทยที่รับผิดชอบในการ ดูแลคนไทยในประเทศนั้นทราบภายในระยะเวลาดังกล่าว

## หมวด 5

### กองทุนเพื่อช่วยเหลือคนหางาน ไปทำงานในต่างประเทศ

มาตรา 52 ให้จัดตั้งกองทุนขึ้นกองทุนหนึ่งในกรมการจัดหางานเรียกว่ากองทุน เพื่อช่วยเหลือคนหางานไปทำงานในต่างประเทศ เพื่อใช้จ่ายในกิจการตามมาตรา 53 โดย ประกอบด้วยเงินและทรัพย์สินอื่น ดังต่อไปนี้

- (1) เงินอุดหนุนจากรัฐบาล
- (2) เงินที่ผู้รับอนุญาตจัดหางานเพื่อไปทำงานในต่างประเทศ นายจ้างหรือคนหา งานส่งเข้ากองทุนตามพระราชบัญญัตินี้
- (3) ดอกผลของกองทุน
- (4) เงินหรือทรัพย์สินอื่นที่มีผู้อุทิศให้
- (5) หลักประกันที่ตกเป็นของกองทุนตามมาตรา 34

เงินและทรัพย์สินอื่นตามวรรคหนึ่ง ให้ส่งเข้ากองทุนโดยไม่ต้องนำส่งกระทรวงการคลังเป็นรายได้แผ่นดิน

การบริหารกองทุนและการควบคุมการใช้จ่ายเงินกองทุน ให้เป็นไปตามระเบียบที่รัฐมนตรีกำหนด โดยความเห็นชอบของรัฐมนตรีว่าการกระทรวงการคลัง

มาตรา 52 ให้จัดตั้งกองทุนขึ้นกองทุนหนึ่งในกรมการจัดหางานเรียกว่ากองทุนเพื่อช่วยเหลือคนหางานไปทำงานในต่างประเทศ เพื่อใช้จ่ายในกิจการตามมาตรา 53 โดยประกอบด้วยเงินและทรัพย์สินอื่น ดังต่อไปนี้

- (1) เงินอุดหนุนจากรัฐบาล
- (2) เงินที่ผู้รับอนุญาตจัดหางานเพื่อไปทำงานในต่างประเทศต้องส่งเข้ากองทุนตามพระราชบัญญัตินี้
- (3) ดอกผลของกองทุน
- (4) เงินหรือทรัพย์สินอื่นที่มีผู้อุทิศให้
- (5) หลักประกันที่ตกเป็นของกองทุนตามมาตรา 34

เงินและทรัพย์สินอื่นตามวรรคหนึ่ง ให้ส่งเข้ากองทุนโดยไม่ต้องนำส่งกระทรวงการคลังเป็นรายได้แผ่นดิน

การบริหารกองทุนและการควบคุมการใช้จ่ายเงินกองทุน ให้เป็นไปตามระเบียบที่รัฐมนตรีกำหนด โดยความเห็นชอบของรัฐมนตรีว่าการกระทรวงการคลัง

มาตรา 53 กิจการที่จะจ่ายเงินจากกองทุนได้นั้น ได้แก่กิจการดังต่อไปนี้

- (1) จัดการให้คนหางานซึ่งถูกทอดทิ้งอยู่ในต่างประเทศได้เดินทางกลับประเทศไทย
- (2) ให้การสงเคราะห์แก่คนทางซึ่งไปหรือจะไปทำงานในต่างประเทศหรือทายาทโดยธรรมของบุคคลดังกล่าว
- (2) ให้การสงเคราะห์แก่คนหางานซึ่งไปทำงานในต่างประเทศ
- (3) การคัดเลือกและทดสอบฝีมือและการฝึกอบรมคนหางานก่อนจะเดินทางไปทำงานในต่างประเทศ ทั้งนี้ ให้เป็นไปตามระเบียบที่รัฐมนตรีกำหนด

มาตรา 54 ให้มีคณะกรรมการกองทุนเพื่อช่วยเหลือคนหางานไปทำงานในต่างประเทศ ประกอบด้วยอธิบดีเป็นประธานกรรมการ และบุคคลอื่นซึ่งรัฐมนตรีแต่งตั้งอีกไม่เกินหกคนเป็นกรรมการ และให้ผู้อำนวยการสำนักงานบริหารแรงงานไทยไปต่างประเทศเป็นกรรมการและเลขานุการ

มาตรา 54 ให้มีคณะกรรมการกองทุนเพื่อช่วยเหลือคนหางานไปทำงานในต่างประเทศ ประกอบด้วยอธิบดีเป็นประธานกรรมการ และบุคคลอื่นซึ่งรัฐมนตรีแต่งตั้งอีกไม่เกินหกคนเป็นกรรมการ และให้ผู้อำนวยการสำนักงานบริหารแรงงานไทยไปต่างประเทศเป็นกรรมการและเลขานุการ

มาตรา 55 กรรมการซึ่งรัฐมนตรีแต่งตั้งมีวาระอยู่ในตำแหน่งคราวละสามปี

ในกรณีที่มีการแต่งตั้งกรรมการในระหว่างที่กรรมการซึ่งแต่งตั้งไว้แล้วยังมีวาระอยู่ในตำแหน่งไม่ว่าจะเป็นการแต่งตั้งเพิ่มขึ้นหรือแต่งตั้งซ่อม ให้ผู้ได้รับแต่งตั้งนั้นอยู่ในตำแหน่งเท่ากับวาระที่เหลืออยู่ของกรรมการซึ่งได้แต่งตั้งไว้แล้วนั้น

กรรมการซึ่งพ้นจากตำแหน่งอาจได้รับแต่งตั้งอีกได้ แต่ต้องไม่เกินสองคราวติดต่อกัน

มาตรา 56 นอกจากการพ้นตำแหน่งตามวาระตามมาตรา 55 กรรมการซึ่งรัฐมนตรีแต่งตั้งพ้นจากตำแหน่งเมื่อ

- (1) ตาย
- (2) ลาออก
- (3) รัฐมนตรีให้ออก
- (4) เป็นบุคคลล้มละลาย
- (5) เป็นคนไร้ความสามารถหรือคนเสมือนไร้ความสามารถ
- (6) ได้รับโทษจำคุกโดยคำพิพากษาถึงที่สุดหรือคำสั่งที่ชอบด้วยกฎหมายให้จำคุก

เว้นแต่เป็นโทษสำหรับความผิดที่กระทำโดยประมาท หรือความผิดลหุโทษ

มาตรา 57 การประชุมของคณะกรรมการกองทุน ต้องมีกรรมการมาประชุมไม่น้อยกว่ากึ่งหนึ่งของจำนวนกรรมการทั้งหมด จึงเป็นองค์ประชุม ถ้าประธานกรรมการไม่อยู่หรือไม่สามารถปฏิบัติหน้าที่ได้ให้กรรมการที่มาประชุมเลือกกรรมการคนหนึ่งเป็นประธานในที่ประชุม

การวินิจฉัยชี้ขาดของที่ประชุมให้ถือเสียงข้างมาก

กรรมการคนหนึ่งให้มีเสียงหนึ่งในการลงคะแนน ถ้าคะแนนเสียงเท่ากันให้ประธานในที่ประชุมออกเสียงเพิ่มขึ้นอีกเสียงหนึ่งเป็นเสียงชี้ขาด

มาตรา 58 ให้คณะกรรมการกองทุนมีอำนาจหน้าที่ดังต่อไปนี้

- (1) เสนอคำแนะนำต่อรัฐมนตรีในการออกระเบียบมาตรา 52 และมาตรา 53
- (2) ให้คำปรึกษาแนะนำแก่อธิบดี นายทะเบียน และพนักงานเจ้าหน้าที่ในการปฏิบัติการที่เกี่ยวกับกองทุนตามพระราชบัญญัตินี้

มาตรา 59 ให้รัฐมนตรีมีอำนาจนำเงินกองทุนตามมาตรา 52 (2) (3) (4) และ (5) ไปหาดอกผลได้โดยการฝากออมทรัพย์หรือฝากประจำกับธนาคารที่เป็นรัฐวิสาหกิจหรือโดยการซื้อหลักทรัพย์ของรัฐบาล

มาตรา 60 ให้อธิบดีหรือผู้ซึ่งอธิบดีมอบหมายมีอำนาจและหน้าที่ในการเบิกจ่ายเงินจากกองทุนเพื่อใช้จ่ายในกิจการตามมาตรา 53

มาตรา 61 ภายในเก้าสิบวัน นับแต่วันสิ้นปีงบประมาณ ให้นายทะเบียนจัดทำรายงานกลางทำรายงานการรับจ่ายเงินกองทุนประจำปีงบประมาณที่สิ้นสุด และประกาศในราชกิจจานุเบกษา

## หมวด 5 ทวิ

### คณะกรรมการพัฒนาการจัดหางาน

#### และคุ้มครองคนหางาน

มาตรา 61 ทวิ ให้มีคณะกรรมการคณะหนึ่งเรียกว่า “คณะกรรมการพัฒนาการจัดหางานและคุ้มครองคนหางาน” ประกอบด้วยปลัดกระทรวงแรงงานและสวัสดิการสังคมเป็นประธานกรรมการ ผู้แทนกระทรวงการต่างประเทศ ผู้แทนสำนักงานคณะกรรมการพัฒนาการเศรษฐกิจและสังคมแห่งชาติ ผู้แทนกรมตำรวจ ผู้แทนกรมพัฒนาฝีมือแรงงาน ผู้แทนกรมการจัดหางานเป็นกรรมการ และบุคคลอื่นซึ่งคณะรัฐมนตรีแต่งตั้งอีกไม่เกินแปดคนเป็นกรรมการ โดยให้มีกรรมการผู้ที่มีความรู้ในการจัดหางานและคุ้มครองคนหางานไม่น้อยกว่าสามคน กรรมการซึ่งเป็นลูกจ้างและนายจ้างฝ่ายละหนึ่งคน และให้ผู้ช่วยเลขาธิการสำนักงานบริหารแรงงานไทยไปต่างประเทศเป็นกรรมการและเลขานุการ

คณะกรรมการจะแต่งตั้งบุคคลใดเป็นผู้ช่วยเลขานุการคณะกรรมการก็ได้

**มาตรา 61 ตี คณะกรรมการมีอำนาจหน้าที่ดังต่อไปนี้**

- (1) เสนอความเห็นต่อรัฐมนตรีเกี่ยวกับนโยบายและมาตรการในการจัดหางานและคุ้มครองคนหางาน
- (2) เสนอความเห็นต่อรัฐมนตรีเกี่ยวกับมาตรการในการแก้ไขปัญหาในการจัดหางานและคุ้มครองคนหางาน
- (3) เสนอความเห็นต่อรัฐมนตรีเกี่ยวกับมาตรการในการป้องกันและปราบปรามการหลอกลวงคนหางาน
- (4) ให้คำปรึกษาและแนะนำเกี่ยวกับมาตรฐานการจ้างแรงงานไทยเพื่อไปทำงานในต่างประเทศแก่หน่วยงานที่เกี่ยวข้อง
- (5) ให้คำปรึกษาแนะนำแนวทางและวิธีการในการส่งเสริมการมีงานทำและการพัฒนาทักษะฝีมือของแรงงานไทยแก่หน่วยงานที่เกี่ยวข้อง
- (6) ให้คำปรึกษาและแนะนำเกี่ยวกับการกำหนดมาตรฐานและวิธีการในการทดสอบฝีมือคนหางานแก่หน่วยงานที่เกี่ยวข้อง
- (7) ปฏิบัติการอื่นตามที่คณะรัฐมนตรีหรือรัฐมนตรีมอบหมาย

**มาตรา 61 จัตวา** ให้นำบทบัญญัติมาตรา 55 มาตรา 56 และมาตรา 57 มาใช้บังคับกับคณะกรรมการพัฒนาการจัดหางานและคุ้มครองคนหางานโดยอนุโลม

**มาตรา 61 เบญจ** คณะกรรมการพัฒนาการจัดหางานและคุ้มครองคนหางานจะแต่งตั้งคณะอนุกรรมการเพื่อพิจารณาหรือปฏิบัติการอย่างใดอย่างหนึ่งที่คณะกรรมการดังกล่าวมอบหมายก็ได้

**หมวด 6**

**การควบคุม**

**มาตรา 62** คนหางานซึ่งเดินทางออกไปนอกราชอาณาจักรจะต้องเดินทางออกไปโดยผ่านทางด่านตรวจคนหางานและต้องยื่นรายการต่อพนักงานเจ้าหน้าที่ตามแบบที่อธิบดีประกาศกำหนด ณ ด่านดังกล่าว

ด้านตรวจคนหางานตามวรรคหนึ่ง ให้รัฐมนตรีกำหนดโดยประกาศในราชกิจจานุเบกษา

มาตรา 62 คนหางานซึ่งเดินทางออกนอกราชอาณาจักรจะต้องเดินทางออกไปตามด้านตรวจที่รัฐมนตรีจะได้ประกาศกำหนดในราชกิจจานุเบกษา

เพื่อการนี้คนหางานต้องยื่นรายการต่อพนักงานเจ้าหน้าที่ตามแบบที่กำหนดในกฎกระทรวง และผ่านการตรวจอนุญาตของพนักงานเจ้าหน้าที่ประจำด้านตรวจนั้น

มาตรา 63 ในกรณีที่พนักงานเจ้าหน้าที่ตรวจพบว่าผู้ใดไม่มีหลักฐานเกี่ยวกับการไปทำงานหรือฝึกงานในต่างประเทศตามที่กำหนดไว้ในพระราชบัญญัตินี้ พนักงานเจ้าหน้าที่มีอำนาจระงับการเดินทางออกนอกราชอาณาจักรของผู้นั้นได้เท่าที่จำเป็นตามพฤติการณ์แห่งกรณี ทั้งนี้ให้พนักงานเจ้าหน้าที่บันทึกเหตุที่ต้องระงับการเดินทางไว้ให้ชัดเจนด้วย

ในกรณีที่พนักงานเจ้าหน้าที่ตรวจพบว่าคนหางานไม่มีหลักฐานเกี่ยวกับการจ้างแรงงานในต่างประเทศตามที่กำหนดไว้ในพระราชบัญญัตินี้ พนักงานเจ้าหน้าที่มีอำนาจระงับการเดินทางออกนอกราชอาณาจักรของคนหางานได้เท่าที่จำเป็นตามพฤติการณ์แห่งกรณี ทั้งนี้ ให้พนักงานเจ้าหน้าที่บันทึกเหตุที่ต้องระงับการเดินทางไว้ให้ชัดเจนด้วย

ค่าเสียหายที่เกิดจากการสั่งระงับการเดินทางของคนหางานตามวรรคหนึ่ง ให้ผู้รับอนุญาตจัดหางานเพื่อไปทำงานในต่างประเทศเป็นผู้เสีย ในกรณีที่คนหางานมิได้เดินทาง โดยการจัดการของผู้รับอนุญาตจัดหางานเพื่อไปทำงานในต่างประเทศให้คนหางานเป็นผู้เสีย

มาตรา 64 ผู้รับอนุญาตซึ่งเป็นบุคคลธรรมดาต้องใช้ชื่อในธุรกิจซึ่งมีคำว่า “สำนักงานจัดหางาน” และผู้รับอนุญาตซึ่งเป็นนิติบุคคลต้องใช้ชื่อในธุรกิจซึ่งมีคำว่า “ห้างหุ้นส่วนจัดหางาน” หรือ “บริษัทจัดหางาน” นำหน้าชื่อ

มาตรา 65 ห้ามมิให้ผู้ใดนอกจากผู้รับอนุญาตใช้ชื่อ คำแสดงชื่อ หรือคำอื่นใดในธุรกิจว่า “สำนักงานจัดหางาน” หรือ “ห้างหุ้นส่วนจัดหางาน” หรือ “บริษัทจัดหางาน” หรืออักษรต่างประเทศที่มีความหมายเช่นเดียวกันเว้นแต่ใช้ในการขออนุญาตจัดหางาน

มาตรา 66 การโฆษณาการจัดหางานให้เป็นไปตามระเบียบที่รัฐมนตรีกำหนด



มาตรา 67 ในการปฏิบัติหน้าที่ ให้นายทะเบียนหรือพนักงานเจ้าหน้าที่มีอำนาจดังต่อไปนี้

(1) เข้าไปในสำนักงานหรือสถานที่อื่นที่เกี่ยวข้องกับการจัดหางาน การฝึกงานหรือการทดสอบฝีมือในเวลากลางวันหรือในขณะที่ทำการ เพื่อตรวจสอบและควบคุมให้เป็นไปตามพระราชบัญญัตินี้

(2) ยึดหรืออายัดสมุดทะเบียน บัญชี เอกสารหรือหลักฐานอื่นที่เกี่ยวข้องกับการจัดหางาน การฝึกงานหรือการทดสอบฝีมือ ในกรณีที่มีเหตุอันควรเชื่อว่าจะมีการกระทำความผิดตามพระราชบัญญัตินี้

(3) เรียกหรือสั่งให้ผู้รับอนุญาตจัดหางาน ผู้จัดการ ตัวแทนจัดหางาน ลูกจ้าง คนหางาน ผู้ส่งคนไปฝึกงาน คนฝึกงาน ผู้รับอนุญาตดำเนินการทดสอบฝีมือหรือบุคคลซึ่งเกี่ยวข้องให้ถ้อยคำ หรือข้อเท็จจริงหรือส่งเอกสาร หรือหลักฐานอื่นใดเพื่อประกอบการพิจารณาได้

ในการปฏิบัติหน้าที่ตาม (1) หรือ (2) ให้นายทะเบียนหรือพนักงานเจ้าหน้าที่แสดงบัตรประจำตัวต่อผู้ซึ่งเกี่ยวข้อง โดยให้ผู้ซึ่งเกี่ยวข้องอำนวยความสะดวกตามสมควร

บัตรประจำตัวนายทะเบียนและพนักงานเจ้าหน้าที่ ให้เป็นไปตามแบบที่รัฐมนตรีกำหนด

มาตรา 67 ในการปฏิบัติหน้าที่ตามวรรคหนึ่ง ให้นายทะเบียนหรือพนักงานเจ้าหน้าที่มีอำนาจดังต่อไปนี้

(1) เข้าไปในสำนักงานหรือสถานที่อื่นที่เกี่ยวข้องกับการจัดหางานในเวลากลางวันหรือในขณะที่ทำการ เพื่อตรวจสอบและควบคุมให้เป็นไปตามพระราชบัญญัตินี้

(2) ยึดหรืออายัดสมุดทะเบียน บัญชี และเอกสารอื่นที่เกี่ยวข้องกับการจัดหางานในกรณีที่มีเหตุอันควรเชื่อว่าจะมีการกระทำความผิดตามพระราชบัญญัตินี้

(3) เรียกหรือสั่งให้ผู้รับอนุญาต ผู้จัดการ ตัวแทนจัดหางาน ลูกจ้าง คนหางานหรือบุคคลซึ่งเกี่ยวข้องให้ถ้อยคำหรือข้อเท็จจริง หรือส่งเอกสารหรือหลักฐานอื่นใดเพื่อประกอบการพิจารณาได้

ในการปฏิบัติหน้าที่ตามวรรคหนึ่ง ให้นายทะเบียนหรือพนักงานเจ้าหน้าที่แสดงบัตรประจำตัวต่อผู้ซึ่งเกี่ยวข้อง และให้ผู้ซึ่งเกี่ยวข้องอำนวยความสะดวกตามสมควร

บัตรประจำตัวนายทะเบียนและพนักงานเจ้าหน้าที่ ให้เป็นไปตามแบบที่รัฐมนตรีกำหนด

มาตรา 68 ในการปฏิบัติหน้าที่ตามพระราชบัญญัตินี้ ให้นายทะเบียนและพนักงานเจ้าหน้าที่เป็นเจ้าพนักงานตามประมวลกฎหมายอาญา

### มาตรา 69 ในกรณีที่ได้รับอนุญาต

- (1) ขาดคุณสมบัติหรือมีลักษณะต้องห้ามตามมาตรา 9 หรือ มาตรา 31
- (2) ไม่ปฏิบัติหรือปฏิบัติไม่ถูกต้องตามพระราชบัญญัตินี้ หรือกฎกระทรวงหรือระเบียบที่ออกตามพระราชบัญญัตินี้

ให้นายทะเบียนมีอำนาจสั่งให้ผู้รับอนุญาตนั้นปฏิบัติให้ถูกต้องภายในระยะเวลาที่กำหนดหรือสั่งพักใช้ใบอนุญาตมีกำหนดครั้งละไม่เกินหนึ่งร้อยยี่สิบวัน

### มาตรา 70 ในกรณีนี้

- (1) ผู้รับอนุญาตไม่ปฏิบัติหรือจัดการแก้ไขให้ถูกต้องตามคำสั่งของนายทะเบียนตามมาตรา 69 วรรคสอง ภายในระยะเวลาที่กำหนด
- (2) ผู้รับอนุญาตเคยถูกสั่งพักใช้ใบอนุญาตมาแล้วยังไม่เกินหนึ่งปี หรือเคยสั่งพักใช้ใบอนุญาตมาแล้วสองครั้งและมีเหตุที่จะต้องถูกสั่งพักใช้ใบอนุญาตอีก
- (3) นายทะเบียนเห็นว่าผู้รับอนุญาตไม่สามารถปฏิบัติตามพระราชบัญญัตินี้ หรือกฎกระทรวง หรือระเบียบที่ออกตามพระราชบัญญัตินี้ได้อีกต่อไปแล้ว
- (4) นายทะเบียนเห็นว่าการที่ผู้รับอนุญาตไม่ปฏิบัติหรือปฏิบัติไม่ถูกต้องตามพระราชบัญญัตินี้หรือกฎกระทรวงหรือระเบียบที่ออกพระราชบัญญัตินี้ นั้น เป็นการร้ายแรงหรือเป็นการหลอกลวงประชาชน

ให้นายทะเบียนมีอำนาจสั่งเพิกถอนใบอนุญาตได้

มาตรา 71 คำสั่งพักใช้ใบอนุญาตและคำสั่งเพิกถอนใบอนุญาต ให้ทำเป็นหนังสือและแจ้งให้ผู้รับอนุญาตทราบในกรณีที่ไม่พบตัวผู้รับอนุญาต หรือผู้รับอนุญาตไม่ยอมรับคำสั่ง ให้ปิดคำสั่งดังกล่าวไว้ในที่เปิดเผยซึ่งเห็นได้ง่าย ณ สำนักงานของผู้รับอนุญาต และให้ถือว่าผู้รับอนุญาตได้ทราบคำสั่งนั้นแล้วตั้งแต่วันที่ปิดคำสั่ง

ในระหว่างถูกสั่งพักใช้ใบอนุญาต ห้ามมิให้ผู้รับอนุญาตดำเนินการใด ๆ เกี่ยวกับการจัดหางาน เว้นแต่การดำเนินการเพื่อจัดส่งคนหางานไปทำงานในต่างประเทศตามที่ได้รับอนุญาต จากอธิบดีตามมาตรา 36(1) ก่อนวันที่ถูกสั่งพักใช้ใบอนุญาต

ในระหว่างถูกสั่งพักใช้ใบอนุญาต ห้ามมิให้ผู้รับอนุญาตรับสมัครคนหางานหรือจัดส่งคนหางาน

ผู้รับอนุญาตซึ่งถูกสั่งพักใช้ใบอนุญาตหรือถูกเพิกถอนใบอนุญาตต้องรับผิดชอบในการจัดส่งคนหางานซึ่งยังอยู่ในความรับผิดชอบของตนกลับภูมิลำเนาหรือกลับประเทศไทย แล้วแต่กรณี จนกว่าจะพ้นจากความรับผิดชอบตามพระราชบัญญัตินี้ และยังคงปฏิบัติหน้าที่ในการรายงานให้นายทะเบียนทราบเกี่ยวกับคนหางาน ซึ่งยังอยู่ในความรับผิดชอบของตน

มาตรา 72 ผู้รับอนุญาตซึ่งถูกสั่งพักใช้ใบอนุญาตหรือถูกสั่งเพิกถอนใบอนุญาตมีสิทธิอุทธรณ์ต่อรัฐมนตรีได้ภายในสามสิบวัน นับแต่วันที่ได้รับคำสั่ง

คำวินิจฉัยของรัฐมนตรีให้เป็นที่สุด

การอุทธรณ์คำสั่งต่อรัฐมนตรีตามวรรคหนึ่ง ไม่เป็นการทุเลาการบังคับตามคำสั่งพักใช้ใบอนุญาตหรือคำสั่งเพิกถอนใบอนุญาต

มาตรา 72 ทวิ ในกรณีที่ผู้รับอนุญาตดำเนินการทดสอบฝีมือไม่ปฏิบัติหรือปฏิบัติไม่ถูกต้องตามพระราชบัญญัตินี้ หรือกฎกระทรวง หรือระเบียบที่ออกตามพระราชบัญญัตินี้ให้อธิบดีกรมพัฒนาฝีมือแรงงานมีอำนาจสั่งให้ผู้รับอนุญาตนั้นปฏิบัติให้ถูกต้องหรือจัดการแก้ไขให้ถูกต้องภายในระยะเวลาที่กำหนด หรือสั่งพักใช้ใบอนุญาตสำหรับสาขาอาชีพที่กำหนดหรือสั่งเพิกถอนใบอนุญาต แล้วแต่กรณี

คำสั่งพักใช้ใบอนุญาตและคำสั่งเพิกถอนใบอนุญาต ให้ทำเป็นหนังสือและแจ้งให้ผู้รับอนุญาตนั้นทราบ ในกรณีที่ไม่พบตัวผู้รับอนุญาตนั้น หรือผู้รับอนุญาตไม่ยอมรับคำสั่ง ให้ปิดคำสั่งดังกล่าวไว้ ณ ที่เปิดเผยและเห็นได้ง่าย ณ สถานที่ทดสอบฝีมือของผู้รับอนุญาต และให้ถือว่าผู้รับอนุญาตได้ทราบคำสั่งนั้นแล้วตั้งแต่วันที่ปิดคำสั่ง ในการนี้จะประกาศคำสั่งนั้นในหนังสือพิมพ์ที่แพร่หลายในท้องถิ่นนั้นด้วยก็ได้

ในระหว่างถูกสั่งพักใช้ใบอนุญาต ห้ามมิให้ผู้รับอนุญาตดำเนินการใด ๆ ที่เกี่ยวกับการทดสอบฝีมือตามที่กำหนดในคำสั่งพักใช้ใบอนุญาต

ให้นำบทบัญญัติมาตรา 72 มาใช้บังคับกับการอุทธรณ์คำสั่งพักใช้หรือเพิกถอนใบอนุญาตดำเนินการทดสอบฝีมือโดยอนุโลม

## หมวด 7 บทกำหนดโทษ

---

มาตรา 73 ผู้ใดฝ่าฝืนมาตรา 8 วรรคหนึ่ง มาตรา 47 ทวิ หรือมาตรา 47 เบญจ ต้องระวางโทษจำคุกไม่เกินสามปี หรือปรับไม่เกินหกหมื่นบาท หรือทั้งจำทั้งปรับ

มาตรา 73 ผู้ใดฝ่าฝืนมาตรา 8 วรรคหนึ่งต้องระวางโทษจำคุกไม่เกินสามปีหรือปรับไม่เกินหกหมื่นบาท หรือทั้งจำทั้งปรับ

มาตรา 74 ผู้ใดไม่ปฏิบัติตามมาตรา 11 มาตรา 12 วรรคหนึ่ง มาตรา 13 วรรคหนึ่ง มาตรา 20 วรรคหนึ่ง มาตรา 21 มาตรา 23 วรรคหนึ่ง มาตรา 24 วรรคหนึ่ง หรือมาตราดังกล่าวซึ่งได้นำมาใช้บังคับโดยอนุโลมตามมาตรา 47 หรือไม่ปฏิบัติตามมาตรา 35 วรรคหนึ่ง มาตรา 36(3) หรือ (7) หรือมาตรา 47 จัตวา ต้องระวางโทษปรับไม่เกินสองหมื่นบาท

มาตรา 74 ผู้ใดไม่ปฏิบัติตามมาตรา 11 มาตรา 15 วรรคหนึ่ง มาตรา 19 วรรคหนึ่ง มาตรา 22 วรรคหนึ่ง ซึ่งได้นำมาใช้บังคับโดยอนุโลมตามมาตรา 47 หรือไม่ปฏิบัติตามมาตรา 36 (1) (2) (3) (4) หรือ (5) มาตรา 48 มาตรา 64 หรือมาตรา 65 ต้องระวางโทษปรับไม่เกินห้าพันบาท

มาตรา 75 ผู้ใดไม่ปฏิบัติตามมาตรา 15 วรรคหนึ่ง มาตรา 19 วรรคหนึ่ง มาตรา 22 วรรคหนึ่ง หรือมาตราดังกล่าวซึ่งได้นำมาใช้บังคับโดยอนุโลมตามมาตรา 47 หรือไม่ปฏิบัติตามมาตรา 36 (2) (4) (5) หรือ (6) มาตรา 47 ตริ มาตรา 47 นว มาตรา 48 มาตรา 64 หรือมาตรา 64 ต้องระวางโทษปรับไม่เกินห้าพันบาท

มาตรา 75 ผู้ใดไม่ปฏิบัติตามมาตรา 12 วรรคหนึ่ง มาตรา 13 วรรคหนึ่ง มาตรา 20 วรรคหนึ่ง มาตรา 21 มาตรา 23 วรรคหนึ่ง มาตรา 24 วรรคหนึ่ง ซึ่งได้นำมาใช้บังคับโดยอนุโลมตามมาตรา 47 หรือไม่ปฏิบัติตามมาตรา 35 วรรคหนึ่ง หรือมาตรา 36(6) ต้องระวางโทษปรับไม่เกินสองหมื่นบาท

มาตรา 76 ผู้ใดไม่ปฏิบัติตามคำสั่งนายทะเบียนตามมาตรา 17 หรือมาตรา 33 วรรคสามต้องระวางโทษจำคุกไม่เกินหกเดือน และปรับสองเท่าของจำนวนเงินที่ต้องส่งเพิ่มจนครบวงเงินหลักประกัน

มาตรา 77 ผู้ใดแสดงตนเป็นลูกจ้างหรือตัวแทนจัดทำงานของผู้รับอนุญาตอันเป็น  
เท็จต้องระวางโทษจำคุกตั้งแต่หนึ่งปีถึงสามปี หรือปรับตั้งแต่สองหมื่นบาทถึงหกหมื่นบาทหรือ  
ทั้งจำทั้งปรับ

มาตรา 78 ผู้ใดไม่ปฏิบัติตามมาตรา 25 หรือมาตรา 25 ซึ่งได้นำมาใช้บังคับ  
โดยอนุโลมตามมาตรา 47 มาตรา 36 (1) หรือมาตรา 47 ฉ ต้องระวางโทษจำคุกไม่เกินหก  
เดือน หรือปรับไม่เกินหนึ่งหมื่นบาท หรือทั้งจำทั้งปรับ

มาตรา 78 ผู้ใดไม่ปฏิบัติตามมาตรา 25 หรือลงรายการหรือทำรายงานตามมาตรา 25 อันเป็น  
เท็จ ต้องระวางโทษจำคุกไม่เกินหกเดือน หรือปรับไม่เกินหนึ่งหมื่นบาท หรือทั้งจำทั้งปรับ

มาตรา 78 ทวิ ผู้ใดลงรายการหรือทำรายงานตามมาตรา 25 หรือมาตรา 25 ซึ่ง  
ได้นำมาใช้บังคับโดยอนุโลมตามมาตรา 47 หรือมาตรา 47 ฉ อันเป็นเท็จ ต้องระวางโทษจำ  
คุกไม่เกินหนึ่งปี หรือปรับไม่เกินสองหมื่นบาท หรือทั้งจำทั้งปรับ

มาตรา 79 ผู้ใดฝ่าฝืนมาตรา 26 มาตรา 27 ซึ่งได้นำมาใช้บังคับโดยอนุโลมตาม  
มาตรา 47 หรือฝ่าฝืนมาตรา 38 ต้องระวางโทษจำคุกไม่เกินหนึ่งปี และปรับห้าเท่าของค่า  
บริการและหรือค่าใช้จ่ายที่เรียกเก็บหรือเรียกล่วงหน้า หรือสามเท่าของเงินหรือทรัพย์สินอย่าง  
อื่นที่รับไว้เป็นประกันค่าบริการและหรือค่าใช้จ่ายดังกล่าว

มาตรา 80 ผู้รับอนุญาตผู้ใดไม่ดำเนินการตามมาตรา 28 วรรคหนึ่ง หรือมาตรา  
39 (1) ต้องระวางโทษจำคุกไม่เกินสองปี หรือปรับไม่เกินสี่หมื่นบาท หรือทั้งจำทั้งปรับ

มาตรา 81 ผู้รับอนุญาตผู้ใดไม่ทำการแจ้งตามมาตรา 28 มาตรา 39 (2) มาตรา  
40 วรรคสาม มาตรา 42 วรรคหนึ่ง มาตรา 44 หรือมาตรา 45 ต้องระวางโทษปรับไม่เกินห้า  
พันบาท

มาตรา 82 ผู้ใดฝ่าฝืนหรือไม่ปฏิบัติตามมาตรา 30 วรรคหนึ่ง มาตรา 49 มาตรา  
49 ทวิ วรรคหนึ่งหรือวรรคสาม หรือมาตรา 50 ต้องระวางโทษจำคุกตั้งแต่สามปีถึงสิบปีหรือ  
ปรับตั้งแต่หกหมื่นบาทถึงสองแสนบาท หรือทั้งจำทั้งปรับ

มาตรา 82 ผู้ใดฝ่าฝืนหรือไม่ปฏิบัติตามมาตรา 30 วรรคหนึ่ง มาตรา 49 มาตรา 50 หรือ มาตรา 71 วรรคสอง ต้องระวางโทษจำคุกตั้งแต่สามปีถึงสิบปี หรือปรับตั้งแต่หกหมื่นบาทถึงสองแสนบาท หรือทั้งจำทั้งปรับ

มาตรา 83 ผู้ใดฝ่าฝืนมาตรา 32 ต้องระวางโทษปรับตั้งแต่หนึ่งหมื่นบาทถึงห้าหมื่นบาท

มาตรา 84 ผู้รับอนุญาตจัดหางานเพื่อไปทำงานในต่างประเทศผู้ใดไม่ส่งเงินเข้า กองทุนตามมาตรา 37 ต้องระวางโทษปรับสองหมื่นบาท หรือสามเท่าของจำนวนเงินที่ต้องส่ง เข้ากองทุนสุดแต่จำนวนใดจะสูงกว่า

มาตรา 85 ผู้รับอนุญาตจัดหางานเพื่อไปทำงานในต่างประเทศผู้ใด รับค่าบริการ หรือค่าใช้จ่ายจากคนหางานแล้วไม่จัดส่งคนหางานเพื่อไปทำงานในต่างประเทศโดยไม่มีเหตุผล อันสมควร ต้องระวางโทษจำคุกไม่เกินสามปี หรือปรับไม่เกินหกหมื่นบาท หรือทั้งจำทั้งปรับ

มาตรา 86 ผู้รับอนุญาตผู้ใดฝ่าฝืนมาตรา 40 วรรคสอง ต้องระวางโทษตามที่ บัญญัติไว้ในมาตรา 80 หรือมาตรา 81 แล้วแต่กรณี

มาตรา 87 ผู้ใดปฏิบัติตามมาตรา 62 ต้องระวางโทษจำคุกไม่เกินหกเดือน หรือ ปรับไม่เกินหนึ่งหมื่นบาท หรือทั้งจำทั้งปรับ

มาตรา 87 คนหางานผู้ใดไม่ปฏิบัติตามมาตรา 62 ต้องระวางโทษจำคุกไม่เกินหกเดือนหรือ ปรับไม่เกินหนึ่งหมื่นบาท หรือทั้งจำทั้งปรับ

มาตรา 88 ผู้ใดโฆษณาการจัดหางานโดยฝ่าฝืนหรือไม่ปฏิบัติตามระเบียบที่ รัฐมนตรีกำหนดตามมาตรา 66 ต้องระวางโทษจำคุกไม่เกินสามปี หรือปรับไม่เกินหกหมื่น บาท หรือทั้งจำทั้งปรับ

มาตรา 89 ผู้ใดขัดขวางนายทะเบียนหรือพนักงานเจ้าหน้าที่ซึ่งปฏิบัติการตามหน้าที่ตามมาตรา 67 ต้องระวางโทษจำคุกไม่เกินหนึ่งปี หรือปรับไม่เกินสองหมื่นบาท หรือทั้งจำทั้งปรับ

มาตรา 90 ผู้ใดไม่อำนวยความสะดวกแก่นายทะเบียนหรือพนักงานเจ้าหน้าที่ ซึ่งปฏิบัติการตามหน้าที่ตามมาตรา 67 ต้องระวางโทษปรับไม่เกินห้าพันบาท

มาตรา 90 ทวิ ผู้ใดฝ่าฝืนคำสั่งของนายทะเบียน หรือพนักงานเจ้าหน้าที่ตามมาตรา 67(3) ต้องระวางโทษจำคุกไม่เกินหนึ่งเดือน หรือปรับไม่เกินสองพันบาทหรือทั้งจำทั้งปรับ

มาตรา 90 ตริ ผู้รับอนุญาตจัดหางานในประเทศผู้ใดฝ่าฝืนหรือไม่ปฏิบัติตาม มาตรา 71 วรรคสอง ต้องระวางโทษจำคุกไม่เกินสามปี หรือปรับไม่เกินหกหมื่นบาท หรือทั้งจำทั้งปรับ

ผู้รับอนุญาตจัดหางานเพื่อไปทำงานในต่างประเทศผู้ใดฝ่าฝืนหรือไม่ปฏิบัติตาม มาตรา 71 วรรคสอง ต้องระวางโทษจำคุกตั้งแต่สามปีถึงสิบปี หรือปรับตั้งแต่หกหมื่นบาทถึงสองแสนบาท หรือทั้งจำทั้งปรับ

มาตรา 91 ผู้ใดไม่ปฏิบัติตามมาตรา 71 วรรคสาม ต้องระวางโทษเช่นเดียวกับที่บัญญัติไว้ในมาตรา 80 หรือมาตรา 81 แล้วแต่กรณี

มาตรา 91 ทวิ ผู้ใดไม่ปฏิบัติตามมาตรา 72 ทวิ วรรคสาม ต้องระวางโทษจำคุกไม่เกินสามปี หรือปรับไม่เกินหกหมื่นบาท หรือทั้งจำทั้งปรับ

มาตรา 91 ตริ ผู้ใดหลอกลวงผู้อื่นว่าสามารถหางาน หรือสามารถส่งไปฝึกงานในต่างประเทศได้ และโดยการหลอกลวงดังว่านั้นได้ไปซึ่งเงินหรือทรัพย์สินหรือประโยชน์อื่นใดจากผู้ถูกหลอกลวง ต้องระวางโทษจำคุกตั้งแต่สามปีถึงสิบปี หรือปรับตั้งแต่หกหมื่นบาทถึงสองแสนบาท หรือทั้งจำทั้งปรับ

มาตรา 92 ในกรณีที่ผู้กระทำความผิดซึ่งต้องรับโทษตามพระราชบัญญัติเป็นนิติบุคคลผู้จัดการ หรือผู้แทนนิติบุคคลนั้นต้องรับโทษตามที่กฎหมายกำหนดไว้สำหรับความผิดนั้น ๆ ด้วยเว้นแต่จะพิสูจน์ได้ว่าตนมิได้มีส่วนในการกระทำความผิดของนิติบุคคลนั้น

มาตรา 93 บรรดาความผิดตามพระราชบัญญัตินี้มีโทษปรับสถานเดียวหรือมีโทษปรับ หรือโทษจำคุกไม่เกินหกเดือน ให้บุคคลต่อไปนี้มีอำนาจเปรียบเทียบปรับได้

(1) อธิบดี สำหรับความผิดตามพระราชบัญญัติ เว้นแต่กรณีตาม (2)

(2) อธิบดีกรมพัฒนาฝีมือแรงงาน สำหรับความผิดที่เกี่ยวกับการทดสอบฝีมือตามพระราชบัญญัตินี้

อำนาจเปรียบเทียบตามวรรคหนึ่งอธิบดีหรืออธิบดีกรมพัฒนาฝีมือแรงงานจะมอบอำนาจในผู้ว่าราชการจังหวัดสำหรับความผิดตามพระราชบัญญัตินี้ที่เกิดขึ้นในจังหวัดนั้นก็ได้

ในกรณีที่มีการสอบสวน ถ้าพนักงานสอบสวนพบว่าบุคคลใดกระทำความผิดตามพระราชบัญญัตินี้ที่มีโทษอยู่ในเกณฑ์ที่จะทำการเปรียบเทียบได้ และบุคคลนั้นยินยอมให้เปรียบเทียบ ให้พนักงานสอบสวนส่งเรื่องให้อธิบดีหรืออธิบดีกรมพัฒนาฝีมือแรงงานหรือผู้ว่าราชการจังหวัดซึ่งได้รับมอบอำนาจจากบุคคลดังกล่าวแล้วแต่กรณี ภายในเจ็ดวันนับแต่วันที่บุคคลนั้นยินยอมให้เปรียบเทียบ

เมื่อผู้กระทำความผิดได้ชำระเงินค่าปรับตามจำนวนที่เปรียบเทียบภายในเวลาที่กำหนด แต่ไม่เกินสามสิบวันแล้ว ให้ถือว่าคดีเลิกกันตามประมวลกฎหมายวิธีพิจารณาความอาญา

ถ้าผู้กระทำความผิดไม่ยินยอมให้เปรียบเทียบ หรือเมื่อยินยอมแล้วไม่ชำระเงินค่าปรับภายในกำหนดเวลาตามวรรคสี่ ให้ดำเนินคดีต่อไป

มาตรา 93 บรรดาความผิดตามพระราชบัญญัตินี้ที่มีโทษปรับสถานเดียว ให้อธิบดีสำหรับกรุงเทพมหานคร หรือผู้ว่าราชการจังหวัดสำหรับจังหวัดอื่นมีอำนาจเปรียบเทียบปรับผู้ต้องหาได้เมื่อผู้ต้องหาได้ชำระค่าปรับตามจำนวนที่เปรียบเทียบภายในสามสิบวันแล้ว ให้ถือว่าคดีเลิกกันตามประมวลกฎหมายวิธีพิจารณาความอาญา

### บทเฉพาะกาล

มาตรา 94 บรรดากฎกระทรวงและประกาศที่ออกตามพระราชบัญญัติจัดหางานและคุ้มครองคนหางาน พ.ศ.2521 และยังใช้บังคับอยู่ก่อนวันที่พระราชบัญญัตินี้ใช้บังคับให้ยังคงใช้บังคับได้ต่อไปเพียงเท่าที่ไม่ขัดหรือแย้งกับพระราชบัญญัตินี้ ทั้งนี้ จนกว่าจะมีกฎกระทรวงระเบียบและประกาศที่ออกตามพระราชบัญญัตินี้



**มาตรา 95** ใบอนุญาตจัดหางานที่ออกตามพระราชบัญญัติจัดหางานและคุ้มครองคนหางาน พ.ศ.2511 ก่อนวันที่พระราชบัญญัตินี้ใช้บังคับ ให้ใช้ได้จนกว่าจะสิ้นอายุใบอนุญาตนั้น แต่ทั้งนี้ ผู้ซึ่งได้รับอนุญาตดังกล่าวต้องปฏิบัติตามมาตรา 64 ภายในหนึ่งร้อยยี่สิบวันนับแต่วันที่พระราชบัญญัตินี้ใช้บังคับ และในระหว่างเวลาดังกล่าวมิให้นำมาตรา 74 มาใช้บังคับ

ในกรณีที่ผู้ซึ่งได้รับใบอนุญาตดังกล่าวก่อนวันที่พระราชบัญญัตินี้ใช้บังคับประสงค์จะจัดหางานเพื่อให้คนหางานไปทำงานในต่างประเทศภายหลังจากวันที่พระราชบัญญัตินี้ใช้บังคับ ต้องปฏิบัติตามพระราชบัญญัตินี้ก่อนส่งคนหางานไปทำงานในต่างประเทศ

**มาตรา 96** เพื่อประโยชน์ในการขอรับความคุ้มครองจากกองทุนเพื่อคนหางานในต่างประเทศตามพระราชบัญญัตินี้ คนหางานซึ่งผู้ได้รับอนุญาตจัดหางานเพื่อไปทำงานในต่างประเทศตามพระราชบัญญัติจัดหางานและคุ้มครองคนหางาน พ.ศ.2511 ได้จัดส่งไปทำงานในต่างประเทศอาจขอรับสิทธิและประโยชน์จากกองทุนได้โดยส่งเงินเข้ากองทุนตามอัตราที่กำหนดโดยกฎกระทรวงตามมาตรา 37 พร้อมด้วยสำเนาเอกสารหลักฐานตามที่อธิบดีกำหนด ทั้งนี้ โดยส่งไปยังสำนักทะเบียนจัดหางานกลางภายในหนึ่งร้อยยี่สิบวันนับแต่วันที่กฎกระทรวงดังกล่าวใช้บังคับ

เมื่อสำนักทะเบียนจัดหางานกลางได้ตรวจสอบเห็นว่าถูกต้องแล้ว ให้แจ้งให้คนหางานทราบและให้คนหางานได้รับสิทธิและประโยชน์นับแต่วันที่สำนักทะเบียนจัดหางานกลางได้รับเงินและเอกสารหลักฐานตามวรรคหนึ่ง

ผู้รับสนองพระบรมราชโองการ

ป.ดิณัฐลาภ

นายกรัฐมนตรี

จุฬาลงกรณ์มหาวิทยาลัย

## ประวัติผู้เขียน

นายนิรันดร์ ทองหอม เกิดวันที่ 18 พฤศจิกายน พ.ศ.2501 ที่จังหวัดฉะเชิงเทรา สำเร็จการศึกษาจากภาควิชารัฐประศาสนศาสตร์ คณะรัฐศาสตร์ จุฬาลงกรณ์มหาวิทยาลัย ปีพ.ศ.2524 และเข้าศึกษาต่อในภาควิชาการประชาสัมพันธ์ สาขาวิชานิเทศศาสตร์พัฒนาการ คณะนิเทศศาสตร์ จุฬาลงกรณ์มหาวิทยาลัย ในปีการศึกษา 2539

มีประสบการณ์การทำงานเป็นเจ้าหน้าที่บริหารงานทั่วไป แผนกบรรจุและแต่งตั้ง สำนักงบประมาณ ในปี 2524 และเจ้าหน้าที่บริหารงานบุคคล ส่วนอัตรากำลังและจ้างงาน ฝ่ายการพนักงาน ธนาคารเอเชีย จำกัด ในปี 2526-2527

ปัจจุบันทำงานในตำแหน่ง หัวหน้าพนักงานต้อนรับประจำเที่ยวบิน (Air purser) ฝ่ายบริการผู้โดยสารบนเครื่องบิน บริษัทการบินไทย จำกัด (มหาชน)



สถาบันวิทยบริการ  
จุฬาลงกรณ์มหาวิทยาลัย