

บทที่ 1

บทนำ



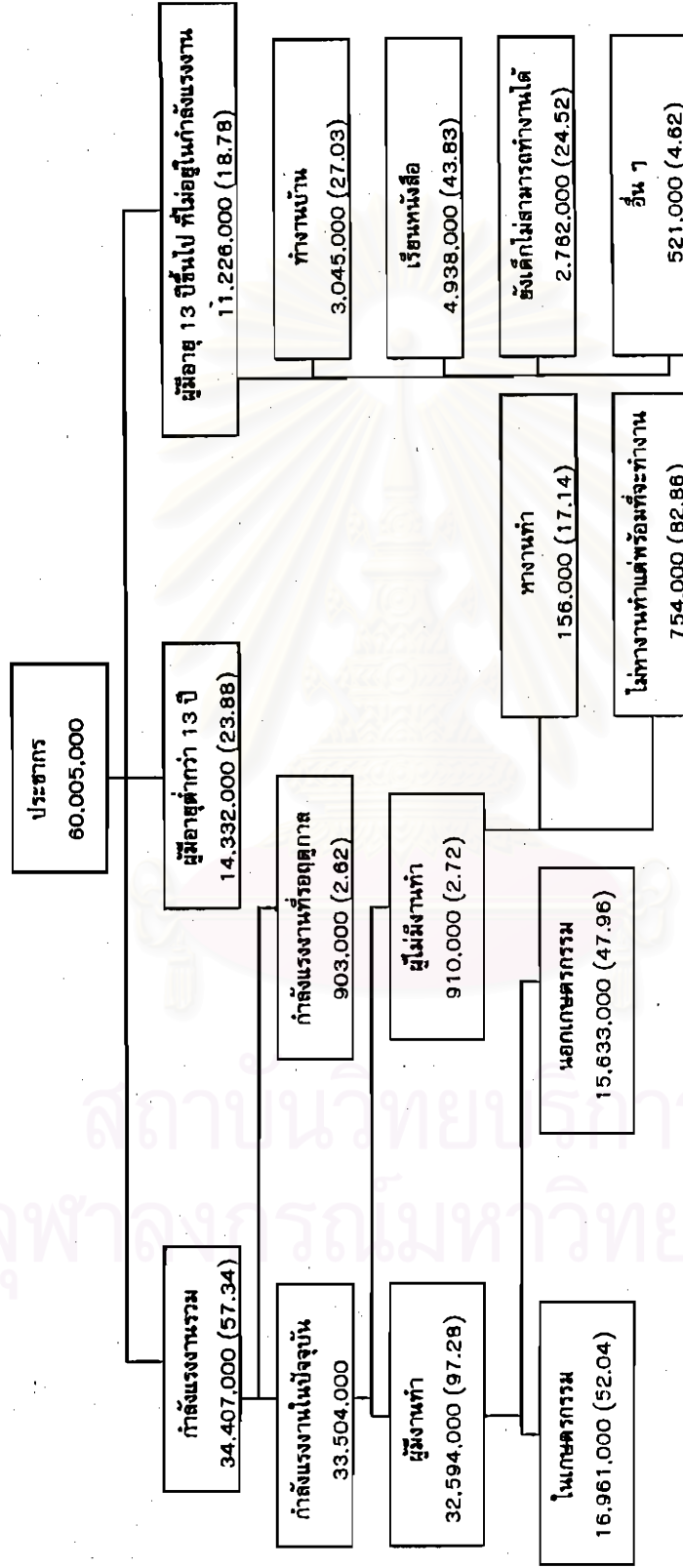
ความเป็นมาและความสำคัญของปัญหา

แรงงานเป็นสิ่งสำคัญของชาติในการพัฒนาเศรษฐกิจและสังคมให้เป็นไปตามเป้าหมาย รัฐบาลทุกยุคทุกสมัยให้ความสนใจเสมอมา ในทางเศรษฐกิจแรงงานมีบทบาทในฐานะที่เป็นปัจจัยการผลิตควบคู่ไปกับปัจจัยการผลิตอื่น ๆ คือ เครื่องจักร เงินทุน ที่ดิน และผู้ประกอบการ ซึ่งตลอดทศวรรษที่ผ่านมาประเทศไทยได้พยายามพัฒนาประเทศไปสู่การเป็นประเทศอุตสาหกรรม มีอัตราการขยายตัวทางเศรษฐกิจสูง ในปี 2538 ประเทศไทยมีอัตราการขยายตัวทางเศรษฐกิจถึงร้อยละ 8.7 อันส่งผลให้เกิดความต้องการในสินค้าและบริการเพิ่มขึ้น และส่งผลให้มีความต้องการแรงงานเพิ่มขึ้น

อย่างไรก็ดีในปี 2539 ประเทศไทยประสบปัญหาเศรษฐกิจตกต่ำ อัตราการขยายตัวทางเศรษฐกิจลดลงเหลือร้อยละ 6.7 และในปี 2540 หลังจากรัฐบาลได้ใช้นโยบายค่าเงินบาทลอยตัวได้ส่งผลกระทบต่ออย่างใหญ่หลวงต่อการจ้างแรงงาน ธุรกิจจำนวนมากต้องปิดลงและมีการเลิกจ้างพนักงานจำนวนมาก ประกอบกับประชากรประเทศไทยได้เพิ่มสูงขึ้นถึง 80 ล้านคน และยังมีผู้สำเร็จการศึกษาดังแต่ระดับอาชีวะขึ้นไปที่จะเข้าสู่ตลาดแรงงานอีกถึง 405,595 คน สิ่งเหล่านี้ก่อให้เกิดปัญหาการว่างงานที่รุนแรงที่สุดในรอบทศวรรษที่ผ่านมา

ปัญหาว่างงานย่อมก่อให้เกิดความเสียหายต่อเศรษฐกิจและสังคมของประเทศชาติ ทำให้ประชาชนขาดรายได้เพื่อการดำรงชีวิต ปัญหาที่เกิดในครอบครัวคือ สมาชิกในครอบครัวไม่มีความสุข กังวลใจ บุตรขาดการศึกษา อาจนำมาซึ่งครอบครัวแตกสลายได้ ปัญหาที่เกิดในสังคม ได้แก่ ปัญหาการอพยพเข้าสู่เมืองหลวง ปัญหาอาชญากรรม ปัญหาชุมชนแออัด เป็นต้น ส่วนปัญหาต่อระดับประเทศชาติก็คือ ทำให้ผลิตภัณฑ์รวมของประเทศชาติ (Gross National Products) ลดลง ส่งผลให้รายได้ประชาชาติลดลง

แผนภูมิที่ 1 โครงสร้างกำลังแรงงานและการมีงานทำของประเทศไทย ปี 2539



6,429,000 (37.90)	ประกอบธุรกิจส่วนตัว	3,436,000 (21.98)
8,140,000 (48.00)	ผู้ช่วยธุรกิจครอบครัว	1,808,000 (11.57)
234,000 (1.38)	นายจ้าง	426,000 (2.72)
41,000 (0.24)	ลูกจ้างรัฐบาล	2,232,000 (14.28)
2,117,000 (12.48)	ลูกจ้างเอกชน	7,731,000 (49.45)

รัฐบาลจำเป็นต้องหาหนทางแก้ไขปัญหารว่างงานให้หมดไปโดยเร็วที่สุด วิธีการหนึ่งก็คือการควบคุม ดูแล ประสานงานระหว่างผู้ที่ต้องการแรงงาน อันได้แก่ ธุรกิจต่าง ๆ กับผู้ว่างงาน หรือผู้หางานในหน่วยราชการ ธุรกิจหรือต่างประเทศ ทั้งนี้เพื่อให้สามารถบรรจุคนลงในอัตราว่างตามที่หน่วยงานหรือธุรกิจต่าง ๆ ต้องการให้ครบทุกตำแหน่งงานนั่นเอง

หน่วยงานที่มีบทบาทสำคัญในการแก้ปัญหาว่างงานหรือส่งเสริมการมีงานทำได้แก่ กรมการจัดหางาน ซึ่งเป็นหน่วยงานสังกัดกระทรวงแรงงานและสวัสดิการสังคม จัดตั้งขึ้นตามพระราชบัญญัติว่าด้วยสำนักงานจัดหางาน พ.ศ.2475 ซึ่งมีบทบาทภารกิจและบริการต่าง ๆ ดังนี้

1. ดำเนินการตามกฎหมายว่าด้วยการจัดหางานและคุ้มครองคนหางาน กฎหมายว่าด้วยการทำงานของคนต่างด้าว และกฎหมายอื่นที่เกี่ยวข้อง
2. วิเคราะห์สภาวะตลาดแรงงานและแนวโน้มความต้องการแรงงาน และเป็นศูนย์ทะเบียนแรงงานให้หน่วยงานราชการและธุรกิจต่าง ๆ
3. พัฒนารูปแบบและมาตรการด้านการจัดหางาน ควบคุมบริษัทจัดหางานต่าง ๆ ให้สอดคล้องกับนโยบายและแผนของกระทรวงฯ กำหนดมาตรฐานอาชีพและอุตสาหกรรม
4. ให้คำปรึกษา ส่งเสริมและแนะแนวทางประกอบอาชีพตามความถนัดให้แก่ผู้หางาน
5. หน้าที่อื่น ๆ ตามที่ได้รับมอบหมายกำหนดให้เป็นอำนาจหน้าที่ของกรมการจัดหางาน หรือตามที่กระทรวงหรือคณะรัฐมนตรีมอบหมาย

เพื่อดำเนินการแก้ไขปัญหารว่างงาน กรมการจัดหางานได้จัดบริการต่าง ๆ ไว้ดังนี้

1. บริการจัดหางานในประเทศ แบ่งออกเป็น 3 ประเภทคือ
 - 1.1 บริการจัดหางานโดยรัฐ เป็นการจัดบริการให้แก่ประชาชนโดยไม่คิดมูลค่า ซึ่งมีหน่วยงานของกรมฯ รับผิดชอบและมีสำนักจัดหางานประจำพื้นที่ต่าง ๆ 9 พื้นที่ ครอบคลุม 38 เขต ทั่วกรุงเทพฯ และในเขตภูมิภาคครบทุก 76 จังหวัด
 - 1.2 การจัดหางานโดยเอกชน จัดบริการโดยบริษัทจัดหางานเอกชนที่ได้รับอนุญาตจากกรมฯ และต้องทำรายงานผลการปฏิบัติงานให้กรมฯ ทราบตามระยะเวลาที่กำหนด ซึ่งในเขตกรุงเทพมหานครและปริมณฑล มีบริษัทจัดหางานเอกชนอยู่ทั้งสิ้น 401 แห่ง (ปี 2539)

1.3 การให้บริการแก่นายจ้างหรือสถานประกอบการโดยตรง โดยนายจ้างแจ้งความประสงค์ต้องการแรงงาน ตามคุณสมบัติที่กำหนด จากนั้นกรมฯ จะจัดส่งผู้มีคุณสมบัติตามที่ต้องการให้สถานประกอบการคัดเลือก

สำหรับบริการจัดหางานในประเทศนี้ ไม่ต้องเสียค่าใช้จ่ายใด ๆ ทั้งสิ้น

2. บริการจัดหางานในต่างประเทศ

เป็นอีกบริการหนึ่งของกรมการจัดหางาน ซึ่งสามารถทำได้ 5 วิธีคือ

- 2.1 บริษัทจัดหางานจัดส่งไปเอง
- 2.2 กรมการจัดหางานจัดส่ง
- 2.3 นายจ้างในประเทศไทยหาลูกจ้างของตนส่งไป
- 2.4 นายจ้างในประเทศไทยส่งลูกจ้างของตนไปฝึกงาน
- 2.5 คนงานแจ้งไปทำงานด้วยตนเอง

ในการประชาสัมพันธ์ให้ผู้หางานนั้น กรมการจัดหางานได้ให้ข้อมูลข่าวสารโดยผ่านสื่อและกิจกรรมต่าง ๆ ของกรมฯ ดังนี้

1. เอกสารหรือแผ่นพับ ซึ่งจัดไว้ในสำนักจัดหางานทุกแห่ง รวมทั้งในสถานที่สำคัญ ๆ เช่น สถานีรถไฟใหญ่ ๆ สถานีขนส่งสำคัญ ๆ และที่ท่าอากาศยาน เป็นต้น
2. โปสเตอร์ ซึ่งติดไว้ที่สำนักงานจัดหางานทุกแห่ง และสถานที่สำคัญ ๆ เช่นเดียวกับเอกสารหรือแผ่นพับ
3. บอร์ดประกาศหางานในสำนักจัดหางานกรุงเทพฯ และภูมิภาค
4. โครงการนัดพบแรงงาน เป็นการให้บริการโดยจัดให้นายจ้างหรือเจ้าของสถานประกอบการกับผู้หางานจำนวนมาก ๆ ได้มาพบกันและสัมภาษณ์ได้ทันที เป็นการรับสมัครงานโดยไม่ต้องผ่านคนกลาง ประหยัดเวลาและค่าใช้จ่ายของทั้งผู้สมัครงานและผู้ต้องการคนทำงาน สามารถบรรจุคนเข้าทำงานได้ครั้งละจำนวนมาก
5. หน่วยจัดหางานเคลื่อนที่ เป็นการให้บริการโดยจัดหน่วยเคลื่อนที่ไปประชาสัมพันธ์ชาวสมัครงานให้ประชาชนในเขตนั้น ๆ ทราบ พร้อมทั้งรับสมัครงานด้วย
6. หนังสือพิมพ์ ได้แก่ หนังสือพิมพ์ที่มีบริการชาวสมัครงาน เช่น วัฏจักร ผู้จัดการ และสรรสาระ เป็นต้น ซึ่งออกเป็นประจำทุกวัน
7. วารสารและนิตยสาร เช่น วารสารจัดหางานปริทัศน์ (Employment Review) ซึ่งผลิตและเผยแพร่โดยกรมการจัดหางาน และนิตยสารอื่น ๆ ซึ่งกรมฯ มิได้ผลิต แต่

ได้เผยแพร่เนื้อหาที่เป็นประโยชน์ต่อการปฏิบัติงานทำ ในวารสารหรือนิตยสารเหล่านั้น เช่น นิตยสาร วัฏจักรรายเดือน ผู้จัดการรายสัปดาห์ วารสารแรงงาน เป็นต้น

8. สื่อบุคคล เป็นการให้บริการโดยกรมฯ จัดส่งวิทยากรไปบรรยายให้ความรู้เกี่ยวกับนโยบายของกรมฯ และการสมัครงาน ตามที่หน่วยงานหรือชุมชนนั้น ๆ แจ้งความประสงค์มา

9. สื่ออิเล็กทรอนิกส์ ได้แก่ สื่อวิทยุ โทรทัศน์ และวีดิทัศน์ และอื่น ๆ ดังรายละเอียดต่อไปนี้

ตารางที่ 1 แสดงประเภทของสื่อและรายละเอียดในการเผยแพร่ของกรมการจัดหางาน

ประเภทสื่อ	ชื่อรายการ	ช่องทางเผยแพร่	กำหนดออกอากาศ
วิทยุกระจายเสียง			
รายการวิทยุ 30 นาที	“สร้างงาน สร้างชีวิต”	- สถานีวิทยุ ททบ. F.M. 94.0 MHz.	- วันจันทร์-ศุกร์ เวลา 12.05 น.-12.30 น.
รายการวิทยุ 60 นาที		- สถานีวิทยุ จส. F.M. 103 MHz.	- วันจันทร์-เสาร์ เวลา 08.05 น.-08.30 น.
		- สถานีวิทยุ ขสทบ. F.M. 102 MHz.	- วันอาทิตย์ เวลา 17.00 น.-18.00 น.
- รายการวิทยุสารคดี สั้นต้นชั่วโมง	“รู้ทันข่าว ก้าวทันงาน”	- สถานีวิทยุ อสมท. F.M. 98.5 MHz.	- วันจันทร์-อาทิตย์ เวลา 07.30 น.
		- สถานีวิทยุ สทร. F.M.106.0 MHz.	- วันจันทร์-อาทิตย์ เวลา 17.00 น.
- โครงการประชาสัมพันธ์ทางสื่อวิทยุกระจายเสียงในส่วนภูมิภาคปี 2540	- สจจ. ดำเนินการ	- สถานีวิทยุทั่วประเทศ รวม 85 จังหวัด รวม 109 รายการ	- เป็นประจำทุกวัน

ตารางที่ 1 (ต่อ)

ประเภทสื่อ	ชื่อรายการ	ช่องทางเผยแพร่	กำหนดออกอากาศ
โทรทัศน์ - รายการโทรทัศน์ 30 นาที	“บันไดทอง”	- ช่อง 5	- ทุกวันหยุดนักขัตฤกษ์ เวลา 17.00 น.-17.30 น. รวม 12 ครั้ง - วันจันทร์ ที่ 30 มิ.ย., 29 ก.ย., 29 ธ.ค.2540 เวลา 08.30 น.-09.00 น.
- สปอตโทรทัศน์	1.เรื่องจริงของการ หลอกหลวง 2.ศูนย์ทะเบียนคนหา งานเพื่อไปทำงานใน ต่างประเทศ 3.สินเชื่อเพื่อการเดิน ทางไปทำงานต่าง ประเทศ 4.การไปทำงานต่าง ประเทศอย่างถูกต้อง 5.โฆษณาอันตราย 6.อย่าให้เขาหลอก	- ช่อง 3,5,7,9	- เริ่มตั้งแต่ 1 พ.ค.40
- รายการโทรทัศน์ สารคดีสั้น 3 นาที	“ที่นี่มีงานทำ”	- ช่อง 5 - ช่อง 9	- วันจันทร์-ศุกร์ เวลา 06.00 น.-06.10 น. รวม 22 ครั้ง - วันพุธ พุธหีบสปี ศุกร์ เวลา 17.40-17.50 น. รวม 12 ครั้ง

ตารางที่ 1 (ต่อ)

ประเภทสื่อ	ชื่อรายการ	ช่องทางเผยแพร่	กำหนดออกอากาศ
- โทรทัศน์	- โฆษกพากย์รายการ มวย	- เผยแพร่ประชาสัมพันธ์ข้อมูลข่าวสาร ผ่านทางนักจัดรายการมวย ที่ถ่ายทอดสดทางสถานีโทรทัศน์ ช่อง 3, 5, 7, 9, 11 และ ไอทีวี	- 1-30 ก.ย. 40
วีดิทัศน์	"การให้บริการจัดหางาน"	- ส่งให้กับ สจจ. ทุกจังหวัด	-
	"งานง่าย รายได้ดี"	- ช่อง 9	- วันพุธ เวลา 15.55 น.-16.00 น. - วันพฤหัสบดี เวลา 14.55น.-15.00 น.
	"อาชีพในระบบตำแหน่งงานอาชีพกิจการโรงแรม"	- ส่งให้กับ สจจ. ทุกจังหวัด	-
	"อาชีพอิสระและร้อยรายการ 12 อาชีพ"	- ส่งให้กับ สจจ. ทุกจังหวัด	-
	"แนะนำกรมการจัดหางาน" ทั้งภาษาไทยและภาษาอังกฤษ	- ให้กับประชาชนทั่วไป และชาวต่างประเทศที่มาดูงานได้ชม	-

ตารางที่ 1 (ต่อ)

ประเภทสื่อ	ชื่อรายการ	ช่องทางเผยแพร่	กำหนดออกอากาศ
สื่ออื่น ๆ	เครื่องบริการข้อมูล อัตโนมัติ (Voice Processing)	- เป็นการเผยแพร่ ข้อมูลข่าวสารผ่าน ทางเครื่องโทรศัพท์ ของกรม รวม 8 หมายเลข โดย สามารถรับทราบ ข้อมูลต่าง ๆ ที่เกี่ยว ข้องกับงานของกรม และเรื่องที่ประชาชน คนหางานต้องการ ทราบอัตโนมัติ พร้อมทั้งสามารถ ถาม-ตอบ ปัญหา ผ่านทางโทรศัพท์ได้ โดยอัตโนมัติ	- ทุกวันตลอด 24 ชั่วโมง

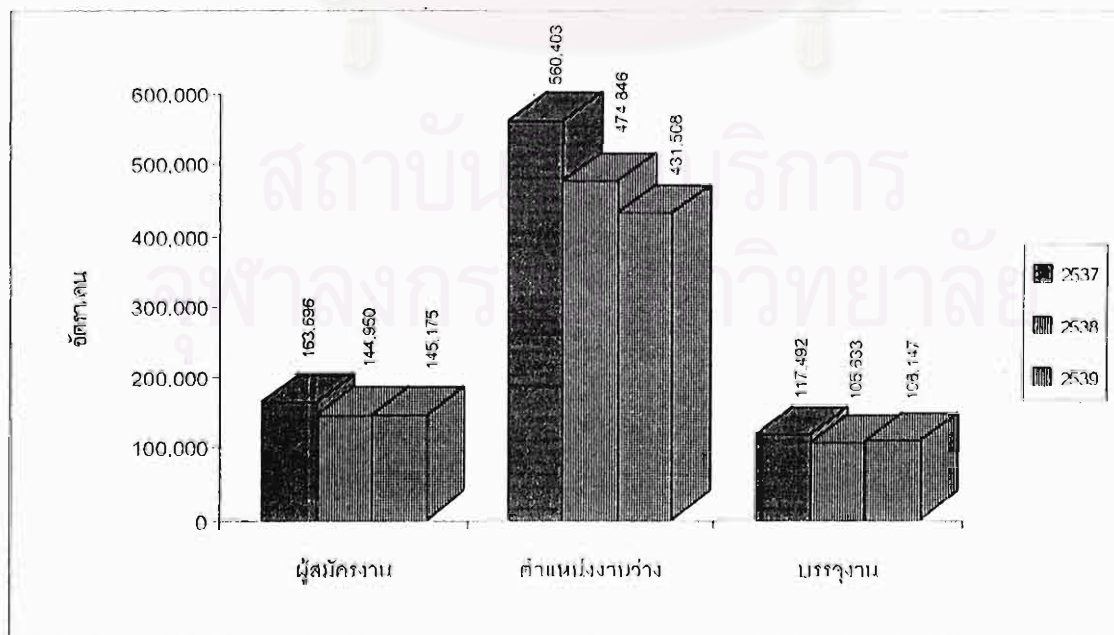
สถาบันวิทยบริการ
จุฬาลงกรณ์มหาวิทยาลัย

ตารางที่ 2 แสดงการให้บริการจัดหางานของกรมการจัดหางานปี 2539

จังหวัด	ผู้สมัครงาน(ใหม่) (คน)	ตำแหน่งงานว่าง (อัตรา)	บรรจุงาน (คน)
รวมทั้งสิ้น	145,175	431,508	108,147
กรุงเทพมหานคร	40,943	49,534	42,192
รวมภูมิภาค	104,232	381,974	65,955
ปริมณฑล	9,144	62,293	7,565
ภาคกลาง	26,264	110,181	15,839
ภาคเหนือ	26,960	74,089	15,204
ภาคตะวันออกเฉียงเหนือ	24,345	80,105	16,422
ภาคใต้	17,519	55,306	10,925

แผนภูมิที่ 2

เปรียบเทียบจำนวนผู้สมัครงาน ตำแหน่งงานว่าง และการบรรจุงาน ปี 2537-2539



ตารางที่ 3 แสดงผู้สมัครงาน ตำแหน่งงานว่าง การบรรจุงานจำแนกตามหมวดอาชีพ ปี 2539

ประเภทอาชีพ	ผู้สมัคร (คน)	ตำแหน่ง (อัตรา)	บรรจุ (คน)	ตำแหน่งงานที่ไม่ได้รับ การบรรจุ	
				(อัตรา)	%
รวม	145,175	431,508	108,147	323,361	100.00
0/1 ผู้ปฏิบัติงานที่ใช้วิชาชีพ วิชาการ และผู้ ปฏิบัติงานที่เกี่ยวข้องกัน	9,728	21,426	5,888	15,538	4.81
2 ผู้ปฏิบัติงานด้านบริหาร และงานจัดการ	4,199	4,195	2,312	1,383	0.58
3 เสมียนพนักงาน และผู้ปฏิบัติงานที่เกี่ยวข้อง กัน	31,432	41,689	19,563	22,126	6.84
4 ผู้ปฏิบัติงานอาชีพเกี่ยวกับการค้า	13,988	35,305	10,552	24,753	7.65
5 ผู้ปฏิบัติงานอาชีพด้านบริการ	10,272	34,305	10,085	24,220	7.49
6 ผู้ทำงานกลีกรรรม ผู้เลี้ยงสัตว์ และผู้ทำ งานป่าไม้ ชาวประมงและพราน	2,989	5,622	2,783	2,859	0.88
7/8/ 9 ผู้ปฏิบัติงานที่เกี่ยวกับการผลิต และผู้ ปฏิบัติงานที่เกี่ยวข้องกับพนักงานใช้ อุปกรณ์ในการขนส่ง และคนงานหรือ กรรมกร	72,568	288,987	56,984	231,983	71.74

ตารางที่ 4 แสดงตำแหน่งงานที่ไม่ได้รับการบรรจุมากที่สุดในแต่ละหมวดอาชีพปี 2539

ประเภทอาชีพ	ตำแหน่ง (อัตรา)	บรรจุ (คน)	ตำแหน่งงานที่ไม่ได้รับ การบรรจุ	
			(อัตรา)	%
0/1 ผู้ปฏิบัติงานที่ใช้วิชาชีพ วิชาการ และผู้ปฏิบัติงานที่เกี่ยวข้องกัน	21,426	5,888	15,538	4.81
ช่างเทคนิค	8,735	1,368	7,367	47.41
วิศวกร	3,108	742	2,366	15.23
ผู้ปฏิบัติงานวิชาชีพ วิชาการอื่น ๆ	1,456	733	723	4.65
นักบัญชี	1,368	718	650	4.18
ครู/อาจารย์	852	317	535	3.44
2 ผู้ปฏิบัติงานด้านบริหาร และงานจัดการ	4,195	2,312	1,883	0.58
ผู้จัดการทั่วไป	3,671	1,952	1,719	74.34
เจ้าหน้าที่บริหาร	524	360	164	7.09
3 เสมียนพนักงาน และผู้ปฏิบัติงานที่เกี่ยวข้องกัน	41,689	19,563	22,128	6.38
พนักงานบัญชี พนักงานรับ-จ่ายเงิน	18,518	8,743	9,775	44.18
เสมียนพนักงานทั่วไป	15,527	7,161	8,366	37.31
พนักงานเครื่องคำนวณ	2,379	1,013	1,366	6.17
พนักงานตัวเลข และพนักงานพิมพ์ดีด	2,141	1,183	958	4.33
พนักงานโทรศัพท์และโทรเลข	985	565	420	1.9
4 ผู้ปฏิบัติงานอาชีพเกี่ยวกับการค้า	35,305	10,552	24,753	7.65
พนักงานขายของหน้าร้าน	25,629	7,943	17,686	71.45
พนักงานชำนานฎการขาย	6,721	1,544	5,177	20.91
5 ผู้ปฏิบัติงานอาชีพด้านบริการ	34,305	10,085	24,220	7.49
ผู้ให้บริการความปลอดภัย (ยาม)	10,550	2,786	7,764	32.06
แม่บ้าน หรือผู้ทำงานบ้าน	5,805	2,730	3,075	12.7
ผู้จัดการและควบคุมดูแล บริการอาหารและที่พักอาศัย	2,591	694	1,897	7.83
ผู้ปรุงอาหาร	1,917	564	1,353	5.59

ตารางที่ 4 (ต่อ)

	ประเภทอาชีพ	ตำแหน่ง (อัตรา)	บรรจุ (คน)	ตำแหน่งงานที่ไม่ได้รับ การบรรจุ	
				(อัตรา)	%
6	ผู้ทำงานกลีกรรม ผู้เลี้ยงสัตว์ และผู้ทำงานป่าไม้ ชาวประมงและพราน	5,622	2,764	2,859	0.88
	ผู้ทำงานในสถานเพาะชำ และสวนไม้ประดับ	2,743	1,408	1,337	46.79
	ผู้ทำงานในสวนไม้ผล ไม้ต้น ไม้พุ่ม	779	131	648	22.66
	กรรมกรทั่วไป	465	56	409	14.31
7/8 /9	ผู้ปฏิบัติงานที่เกี่ยวข้องกับการผลิต และผู้ปฏิบัติงานที่เกี่ยวข้องกับพนักงานใช้อุปกรณ์ในการขนส่ง และคนงานหรือกรรมกร	288,967	56,984	231,983	71.74
	กรรมกรหรือคนงาน	146,511	31,044	115,467	49.77
	พนักงานผลิตทั่วไป	23,793	1,670	22,123	9.54
	ช่างปรับไฟฟ้า ช่างไฟฟ้าและอิเล็กทรอนิกส์	18,504	3,579	14,925	6.43
	ผู้ควบคุมงานผลิต และหัวหน้างานทั่วไป	13,185	1,923	11,262	4.85
	ช่างตัดเย็บเสื้อผ้า	11,557	1,459	10,098	4.35
	ช่างซ่อมเครื่องกลยานยนต์	10,293	1,726	8,567	3.69
	ผู้ตกแต่งและตัดเนื้อสัตว์	5,617	127	5,490	2.37
	พนักงานขับชี่ยานยนต์	9,404	4,979	4,425	1.91
	ช่างทำรองเท้า	5,342	1,189	4,153	1.79
	ช่างเชื่อมโลหะ ช่างติดตั้งโลหะ	5,902	1,789	4,113	1.77
	ผู้ทำผลิตภัณฑ์ยางและพลาสติก	5,245	1,849	3,398	1.46
	ผู้เก็บรักษาอาหาร	3,580	482	3,078	1.33
	ช่างไม้	3,251	438	2,813	1.21
	ช่างเหล็ก ช่างทำเครื่องมือ	2,825	354	2,471	1.07
	ผู้บรรจุหีบห่อ	2,676	325	2,351	1.01

ที่มา: ฝ่ายวิเคราะห์ตลาดแรงงาน กองบริหารตลาดแรงงาน

ตารางที่ 5 แสดงความต้องการแรงงานของภาคเอกชนที่ประกาศในหนังสือพิมพ์ จำแนกตาม อาชีพและวุฒิการศึกษาประจำปี 2539

อาชีพ	รวม	จำแนกตามวุฒิการศึกษา				
		ประถม-มัธยม	ปวช.-ปวส.พาณิชย	ปวช.-ปวส.ช่างฯ	ปริญญาตรี	ไม่ระบุวุฒิฯ
รวมทั้งสิ้น	123,362	19,019	33,906	23,157	24,108	23,173
พ.ชาย ผู้ปฏิบัติงานที่เกี่ยวกับการขาย	19,890	5,366	8,794	322	1,397	4,011
พ. ขั้บรถ/ขับชี่ยานยนต์	7,791	1,472	204	9	50	6,056
วิศวกร/ผู้ช่วยวิศวกร	6,080	0	5	388	5,545	142
นักบัญชี/สมุหบัญชี/จ.ตรวจสอบภายใน	5,979	50	4,135	0	1,525	269
คนงานทั่วไป/พนักงานฝ่ายผลิต	5,113	3,501	20	19	0	1,573
ช่างเทคนิค	4,877	148	22	4,456	93	158
เสมียน พนักงานธุรกิจ	4,443	303	3,626	12	134	368
ไฟร์แมน/ผู้ควบคุมคนงานก่อสร้าง	4,325	51	19	3,928	25	302
เจ้าหน้าที่การตลาด ทน./ทจก.	3,440	97	1,880	45	1,181	237
พ.บัญชีและการเงินและผู้ปฏิบัติงานที่เกี่ยวข้อง	3,257	105	2,327	12	662	151
อาชีพอื่น ๆ	58,167	7,925	12,874	13,966	13,496	9,906

จากตารางที่ 3 และ 4 จะเห็นได้ว่า จำนวนผู้มาสมัครงานในตำแหน่งงานว่างตามประเภทอาชีพต่าง ๆ ซึ่งกรมการจัดหางานขึ้นทะเบียนไว้ นั้น น้อยกว่า จำนวนอัตราที่ว่าง ซึ่งส่งผลให้อัตราการบรรจุนานลดน้อยลงไปอีกอันเนื่องมาจาก การเลือกสรรของหน่วยงานหรือธุรกิจที่ต้องการคนนั้นอีกครั้งหนึ่ง ทั้ง ๆ ที่กรมการจัดหางานได้ทำการประชาสัมพันธ์ และใช้สื่อต่างๆ ทุกรูปแบบ และให้บริการโดยไม่ติดค่าธรรมเนียมใด ๆ ทั้งสิ้น อีกทั้งยังให้ความคุ้มครองแก่ผู้หางานและทดสอบความถนัดทางอาชีพแก่ผู้หางานด้วย การที่รัฐบาลโดยกรมการจัดหางานจะสามารถส่งเสริมการมีงานทำได้เต็มที่ และช่วยแก้ไขปัญหาการว่างงาน ซึ่งกำลังรุนแรงอยู่ในขณะนี้ได้ดียิ่งขึ้นนั้น จำเป็นอย่างยิ่งต้องมีผู้หางาน หรือผู้ว่างงานมาใช้บริการจัดหางานของรัฐให้มากขึ้นกว่าเดิม

จึงเป็นที่น่าศึกษาว่าเหตุใด ผู้หางานจึงใช้บริการจัดหางานของรัฐหรือกรมการจัดหางานน้อย หรืออาสาสมัครงานไม่ครบตามตำแหน่งงานว่างเหล่านั้น สภาพการณ์ดังกล่าวมีความสัมพันธ์กับการเปิดรับข่าวสาร ความรู้ และทัศนคติต่อการให้บริการจัดหางานของรัฐหรือไม่ หากพบว่าปัจจัยดังกล่าวมีความสัมพันธ์กับ การใช้บริการจัดหางานของรัฐแล้ว รัฐบาลย่อมจะสามารถปรับปรุงและเผยแพร่ ข่าวสาร ความรู้ หรือทัศนคติ แก่ผู้หางานได้ถูกต้องยิ่งขึ้น และน่าจะส่งผลให้ผู้หางานเหล่านี้ มาใช้บริการจัดหางานของรัฐมากขึ้น ซึ่งย่อมส่งผลดีต่อการแก้ไขปัญหาการว่างงาน และเศรษฐกิจของประเทศโดยส่วนร่วมได้ในระดับหนึ่ง

งานวิจัยเรื่อง การเปิดรับข่าวสาร ความรู้ ทัศนคติและการใช้บริการจัดหางานของกรมการจัดหางาน ของผู้หางานในเขตกรุงเทพมหานคร มีวัตถุประสงค์การวิจัย ปัญหาในการวิจัย สมมติฐานการวิจัยและประโยชน์ที่คาดว่าจะได้รับดังนี้

วัตถุประสงค์ของการวิจัย

1. เพื่อศึกษาความสัมพันธ์ระหว่างลักษณะทางประชากรกับการเปิดรับข่าวสารของกรมการจัดหางาน ของผู้หางานในเขตกรุงเทพมหานคร
2. เพื่อศึกษาความสัมพันธ์ระหว่างการเปิดรับข่าวสารของกรมการจัดหางานกับ ความรู้ ทัศนคติ และการใช้บริการจัดหางานของกรมการจัดหางาน ของผู้หางานในเขตกรุงเทพมหานคร

ปัญหำนำการวิจัย

1. ผู้หางานมีการเปิดรับข่าวสารของกรมการจัดหางานอย่างไร
2. ผู้หางาน มีความรู้เกี่ยวกับการจัดหางานของกรมการจัดหางานอย่างไร
3. ผู้หางานมีทัศนคติต่อ กรมการจัดหางานอย่างไร
4. ผู้หางานมีการใช้บริการจัดหางานของกรมการจัดหางานอย่างไร
5. การเปิดรับข่าวสาร ความรู้ ทัศนคติ และการใช้บริการจัดหางานของกรมการจัดหางาน ของผู้หางานมีความสัมพันธ์กันหรือไม่อย่างไร

สมมติฐานการวิจัย

สมมติฐานข้อที่ 1 ผู้ทำงานที่มีลักษณะทางประชากรต่างกัน มีการเปิดรับข่าวสารของกรมการจัดหางานต่างกัน

สมมติฐานข้อที่ 2 การเปิดรับข่าวสารจากกรมการจัดหางานของผู้ทำงานมีความสัมพันธ์กับความรู้เกี่ยวกับการจัดหางานจากกรมการจัดหางาน

สมมติฐานข้อที่ 3 การเปิดรับข่าวสารจากกรมการจัดหางาน ของผู้ทำงานมีความสัมพันธ์กับทัศนคติต่อกรมการจัดหางาน

สมมติฐานข้อที่ 4 การเปิดรับข่าวสารจากกรมการจัดหางานของผู้ทำงานมีความสัมพันธ์กับการใช้บริการจัดหางานของกรมการจัดหางาน

สมมติฐานข้อที่ 5 ความรู้เกี่ยวกับการจัดหางานจากกรมการจัดหางานของผู้ทำงาน มีความสัมพันธ์กับทัศนคติต่อกรมการจัดหางาน

สมมติฐานข้อที่ 6 ความรู้เกี่ยวกับการจัดหางานจากกรมการจัดหางานของผู้ทำงาน มีความสัมพันธ์กับการใช้บริการจัดหางานของกรมการจัดหางาน

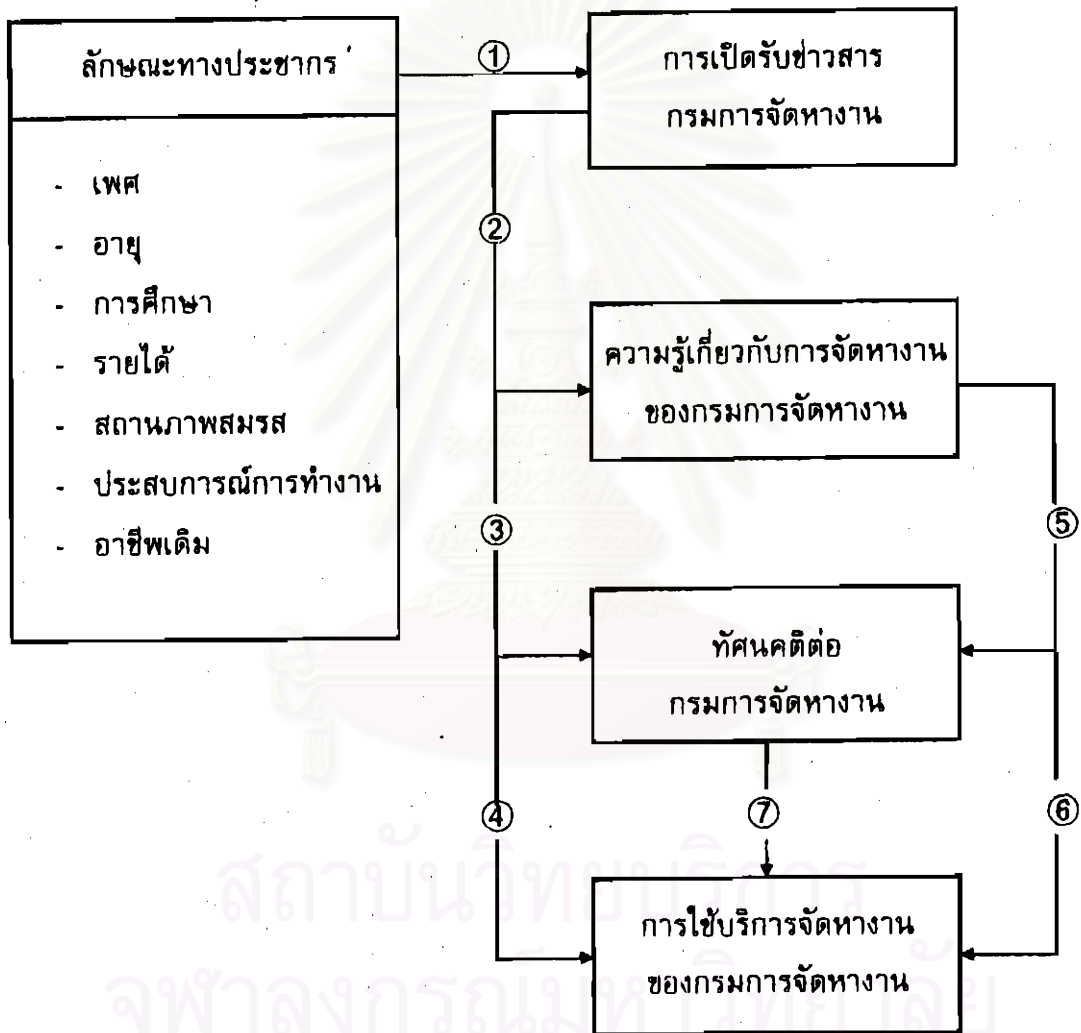
สมมติฐานข้อที่ 7 ทัศนคติต่อกรมการจัดหางานของผู้ทำงาน มีความสัมพันธ์กับการใช้บริการจัดหางานของกรมการจัดหางาน

สมมติฐานข้อที่ 8 การเปิดรับข่าวสารจากกรมการจัดหางาน ความรู้เกี่ยวกับการจัดหางานจากกรมการจัดหางาน และทัศนคติต่อกรมการจัดหางาน ของผู้ทำงาน สามารถอธิบายการใช้บริการจัดหางานของกรมการจัดหางานได้

สถาบันวิทยบริการ
จุฬาลงกรณ์มหาวิทยาลัย

แผนภูมิที่ 3

แสดงกรอบแนวความคิดตามสมมติฐาน (Conceptual Framework)
เรื่อง: การเปิดรับข่าวสาร ความรู้ ทักษะคิดและการใช้บริการจัดหางาน
ของกรมการจัดหางาน ของผู้หางานในเขตกรุงเทพมหานคร



รูปแบบงานวิจัย : การวิจัยเชิงสำรวจ (Survey Research)

ขอบเขตการศึกษาวิจัย

งานวิจัยนี้จะศึกษาจากผู้ทำงานในบริษัทจัดหางานเอกชนเฉพาะในเขตกรุงเทพมหานครเท่านั้นต่าง ๆ

นิยามศัพท์ที่เกี่ยวข้องกับการวิจัย

ผู้หางาน หมายถึง ผู้ที่ไม่มีงานทำหรือไม่มีงานประจำ และต้องการจะหางานประจำทำ หรือผู้ที่มีความประสงค์จะเปลี่ยนงาน และทำงานในบริษัทจัดหางานหรือธุรกิจต่าง ๆ ในเขตกรุงเทพมหานคร

การเปิดรับข่าวสารของกรมการจัดหางาน หมายถึง การที่ผู้หางานได้รับรู้ข่าวสารเกี่ยวกับการสมัครงาน หรือการส่งเสริมการมีงานทำ ซึ่งเนื้อหาของข่าวสาร จัดทำโดยกรมการจัดหางาน ทั้งจากสื่อบุคคลคือ สมาชิกในครอบครัวญาติ เพื่อน คนรู้จัก และเจ้าหน้าที่ของทางราชการ และจากสื่อมวลชน คือ หนังสือพิมพ์ วารสารหรือนิตยสาร วิทยุ และโทรทัศน์ โดยพิจารณาจากความบ่อยครั้งของการเปิดรับ

ความรู้เกี่ยวกับการจัดหางานของกรมการจัดหางาน หมายถึง ความรู้เกี่ยวกับบทบาทหน้าที่ ภารกิจ และการให้บริการด้านการจัดหางาน และการส่งเสริมการมีงานทำของกรมการจัดหางาน

ทัศนคติต่อกรมการจัดหางาน หมายถึง ความรู้สึกนึกคิดต่าง ๆ ทั้งในด้านดีและไม่ดีต่อบทบาทหน้าที่ ภารกิจและการให้บริการด้านการจัดหางานและการส่งเสริมการมีงานทำของกรมการจัดหางาน

การใช้บริการจัดหางาน หมายถึง การติดต่อสอบถามหรือแสวงหาข้อมูลเพิ่มเติมเกี่ยวกับงาน การสมัครงาน หรือเข้าร่วมกิจกรรมต่าง ๆ ของกรมฯ ที่เป็นประโยชน์หรือเอื้ออำนวยต่อการมีงานทำ เช่น การทดสอบความถนัดทางวิชาชีพ การฝึกวิชาชีพสาขาต่าง ๆ เพื่อขึ้นทะเบียนรายชื่อไว้ เพื่อรับการคัดเลือกจากหน่วยงานที่ต้องการ รวมทั้งการมีส่วนร่วมใน

โครงการหรือสื่อเฉพาะกิจของกรมฯ เช่นโครงการนัดพบแรงงาน และหน่วยจัดหางานเคลื่อนที่ เป็นต้น

ประโยชน์ที่คาดว่าจะได้รับ

1. ผลการวิจัยจะทำให้ทราบถึงพฤติกรรมการรับข่าวสารเกี่ยวกับการจัดหางานของผู้หางาน ซึ่งจะเป็นประโยชน์ในการเลือกใช้ช่องทางหรือสื่อที่เหมาะสมกับลักษณะทางประชากรของผู้หางาน
2. ผลการวิจัยจะทำให้ทราบถึงระดับความรู้เกี่ยวกับการจัดหางานจากกรมการจัดหางาน ของผู้หางาน ทำให้สามารถปรับปรุงแก้ไขวิธีการให้ความรู้และการกำหนดเนื้อหาสาระที่จำเป็นต่อการมีงานทำ หรือส่งเสริมการมีงานทำ ตลอดจนการให้ความคุ้มครองผู้หางานได้อย่างถูกต้อง



สถาบันวิทยบริการ
จุฬาลงกรณ์มหาวิทยาลัย