

บทที่ 4

ผลของพันธุกรรมในการป้องกันอันตรายจากชนิดพันธุ์ต่างถิ่น ตามอนุสัญญาว่าด้วยความหลากหลายทางชีวภาพต่อประเทศไทย

4.1 สภาพปัญหาจากชนิดพันธุ์ต่างถิ่นที่เป็นอันตรายในประเทศไทย

ประเทศไทยประสบปัญหาจากชนิดพันธุ์ต่างถิ่นทั้งจากพืชต่างถิ่นและสัตว์ต่างถิ่นมานานแล้ว เนื่องจากได้มีการนำเข้านิดพันธุ์ต่างถิ่นมากมายจนบางชนิดกลายเป็นพืชเศรษฐกิจหรือสัตว์เศรษฐกิจที่สำคัญของประเทศ ซึ่งบางชนิดมีการแพร่กระจายจนผสมพันธุ์กับชนิดพันธุ์พื้นเมืองจนแทบจะแยกไม่ออกกว่าชนิดใดเป็นชนิดพันธุ์พื้นเมืองหรือชนิดพันธุ์ต่างถิ่น ซึ่งบางชนิดได้มีการนำเข้ามาจนกระทั่งกลายเป็นปัญหาได้ส่งผลเสียต่อความหลากหลายทางชีวภาพอย่างมากมายซึ่งยากต่อการเยียวยาแก้ไขความเสียหายได้โดยตัวอย่างของชนิดพันธุ์ต่างถิ่นที่ก่อให้เกิดปัญหาในประเทศไทย ได้แก่

1. ผักตบชวา ซึ่งเป็นพืชที่มีถิ่นกำเนิดในประเทศบราซิล แต่ประเทศไทยได้นำเข้ามาจากประเทศอินโดนีเซียเพื่อนำมาเป็นไม้ประดับเพื่อความสวยงาม แต่เมื่อเกิดน้ำท่วมจนผักตบชวาหลุดรอดออกไปจนกลายเป็นวัชพืชน้ำเป็นแหล่งเพาะพันธุ์ศัตรูพืชทำให้ปริมาณออกซิเจนในน้ำลดลง บดบังแสงแดดสำหรับพืชน้ำอื่นและแพลงตอน มีผลกระทบโดยตรงต่อสัตว์น้ำท้องถิ่น รวมทั้งกีดขวางทางเดินเรือและส่งผลทำให้เกิดน้ำท่วม
2. ไมยราบยักษ์ เป็นพืชที่มีแหล่งกำเนิดจากทวีปอเมริกากลางโดยมีการนำเข้ามาเพื่อเป็นพืชคลุมดิน บำรุงดินและป้องกันตลิ่งพัง ต่อมาได้แพร่กระจายออกไปจนกลายเป็นวัชพืชรุนแรงส่งผลให้เกิดการรั่วซึมของน้ำจึงทำให้แม่น้ำตื้นเขิน และเนื่องจากรากของไมยราบยักษ์สามารถดูดน้ำได้ดีจึงทำให้น้ำจะลดลงเร็วกว่าปกติหากมีการระบายใกล้แหล่งน้ำ
3. หญ้าจรรยาหรือหญ้าคอมมิวนิสต์ ซึ่งมีแหล่งกำเนิดเดิมในทวีปแอฟริกาได้ถูกนำเข้ามาเพื่อใช้เป็นพืชอาหารสัตว์ แต่ได้มีการระบาดไปในพื้นที่เกษตรกรรมกลายเป็นวัชพืชที่ยากแก่การกำจัด

4. หอยเชอรี ซึ่งมีแหล่งกำเนิดในประเทศอาร์เจนตินาถูกนำเข้ามาเพื่อใช้เป็นอาหาร และเลี้ยงประดับในตู้ปลาเพื่อกินตะไคร่น้ำจนมีการตั้งฟาร์มเพาะเลี้ยงเพื่อผลิตส่งออก แต่เมื่อไม่เป็นที่นิยมของตลาดจึงได้ปล่อยทิ้งสู่แหล่งน้ำธรรมชาติจนกลายเป็นศัตรูพืชสร้างความเสียหายแก่ พืชน้ำต่างๆมากมายโดยเฉพาะต้นข้าวและยังส่งผลให้หอยโข่งลดจำนวนลง

5. ปลาตุกรัสเซียหรือปลาตุกบิกอชซึ่งมีถิ่นกำเนิดอยู่ในประเทศแอฟริกาใต้โดยนำ เข้ามาเพาะเลี้ยงเพื่อเป็นแหล่งโปรตีนสำคัญซึ่งเหมาะกับสภาพการเลี้ยงในปอที่มีการจัดการ เฉพาะเท่านั้น แต่ได้มีพ่อค้าแม่ค้านำปลาตุกรัสเซียมาจำหน่ายให้ประชาชนซื้อเพื่อปล่อยทำบุญอีก ทั้งเมื่อน้ำท่วมได้มีปลาตุกรัสเซียหลุดรอดจากปอเลี้ยงไปได้ ส่งผลให้เกิดผลกระทบต่อสัตว์น้ำใน ธรรมชาติโดยเฉพาะมีการแย่งอาหารหรือมีการผสมข้ามพันธุ์กับปลาดุกพื้นเมือง

ชนิดพันธุ์ต่างถิ่นดังกล่าวนี้เป็นเพียงตัวอย่างของชนิดพันธุ์ต่างถิ่นที่แพร่ระบาดก่อให้เกิดปัญหาในประเทศไทย ซึ่งยังมีชนิดพันธุ์ต่างถิ่นอีกมากมายที่ส่งผลกระทบต่อความหลากหลายทางชีวภาพและต่อเศรษฐกิจของประเทศไทย โดยเป็นวัชพืชหรือศัตรูพืช เช่น ผกากรอง, สาบเสือ, สาบหมา, แมลงหวี่ขาว, เพลี้ยไค้ฟ้ากระดิน หรือนกกระจอก, นกพิราบ ซึ่งสร้างความ สกปรกและกระจายโรค เป็นต้น นอกจากนี้ ยังมีชนิดพันธุ์ต่างถิ่นอีกหลายชนิดที่มีการนำเข้ามา แล้วยังไม่มีการศึกษาหรือตรวจสอบอย่างจริงจังถึงผลกระทบที่อาจเกิดขึ้นหรือชนิดพันธุ์ต่างถิ่น บางชนิดที่ขณะนี้ยังไม่เกิดปัญหาที่ชัดเจนเป็นรูปธรรมแต่ก็มีความเป็นไปได้ว่าจะส่งผลกระทบต่อ ความหลากหลายทางชีวภาพ เช่น อีแก้วน้ำ ปลาชอนอะเมซอนหรือปลาสวยงามและสัตว์เลี้ยงต่างๆ รวมทั้งพืชผลเมืองหนาวซึ่งหากหลุดออกไปสู่แหล่งธรรมชาติอาจส่งผลกระทบต่อความหลากหลาย ทางชีวภาพไม่ว่าจะในระยะสั้นหรือในระยะยาว

สถาบันวิทยบริการ
จุฬาลงกรณ์มหาวิทยาลัย

4.2 พันธกรณีที่เกี่ยวข้องในการป้องกันอันตรายจากชนิดพันธุ์ต่างถิ่น

4.2.1 กฎหมายที่เกี่ยวข้องในการป้องกันอันตรายจากชนิดพันธุ์ต่างถิ่น

ประเทศไทยก็ได้มีการตระหนักถึงอันตรายจากชนิดพันธุ์ต่างถิ่นมาเป็นระยะเวลานานแล้วดังจะเห็นได้จากการที่มีพระราชบัญญัติสำหรับกำจัดผักตบชวา พ.ศ. 2456 และการที่ในยุคสมัยรัตนโกสินทร์ พ.ศ. 2475-2476 ประเทศศรีลังกาได้ขอให้ประเทศไทยออกหนังสือรับรองปลอดโรคพืชให้กับกล้วยไม้ที่ส่งออก และในเวลาใกล้เคียงกันเมื่อมีการอนุญาตให้นำเข้าผลไม้ซึ่งมีแมลงวันผลไม้เมดิเตอร์เรเนียนติดมา แต่เนื่องจากเห็นว่าแมลงดังกล่าวอยู่ในสภาพที่ตายแล้วและเกือบจะตายทั้งหมดและแมลงดังกล่าวไม่สามารถเจริญเติบโตได้ในประเทศไทยซึ่งมีอากาศร้อนจึงแสดงว่าประเทศไทยได้ตระหนักถึงความสำคัญอันตรายที่อาจเกิดขึ้นจากศัตรูพืชที่ติดมากับพืชจากต่างประเทศ¹ ซึ่งประเทศไทยได้มีกฎหมายที่เกี่ยวข้องกับชนิดพันธุ์ต่างถิ่นอยู่หลายฉบับด้วยกันทั้งที่เกี่ยวข้องโดยตรงและโดยอ้อมซึ่งส่วนใหญ่มีขึ้นมาเพื่อวัตถุประสงค์ในการป้องกันโรคระบาด เช่น พระราชบัญญัติกักพืช พ.ศ. 2507 พระราชบัญญัติการประมง พระราชบัญญัติโรคระบาดสัตว์ ฯลฯ โดยบางฉบับนั้นบัญญัติขึ้นมาเพื่อรองรับอนุสัญญาระหว่างประเทศอื่น เช่น อนุสัญญาไซเตส อนุสัญญาว่าด้วยการรักษาพืช เป็นต้น ซึ่งกฎหมายเหล่านี้สามารถนำมาใช้ป้องกันอันตรายจากชนิดพันธุ์ต่างถิ่นเพื่อใช้ในการรองรับอนุสัญญาว่าด้วยความหลากหลายทางชีวภาพได้ได้ในระดับหนึ่ง ดังต่อไปนี้ คือ

ก. กฎหมายที่เกี่ยวข้องในระบบนิเวศทางบก

1. พระราชบัญญัติสำหรับกำจัดผักตบชวา พ.ศ. 2456

พระราชบัญญัตินี้ได้กำหนดห้ามผู้ใดปลูกหรือเลี้ยงหรือปล่อยให้ผักตบชวาเจริญเติบโตงอกงามในที่ห้ามตามพระราชบัญญัตินี้ รวมทั้งห้ามนำเอาผักตบชวาไปทิ้งลงในแม่น้ำลำคลองใดๆ (มาตรา 7) นอกจากนี้ ยังกำหนดให้เป็นหน้าที่ของราษฎรในการกำจัดผักตบชวาที่อยู่ใน

¹วิชา ธิติประเสริฐ. พระราชบัญญัติเกี่ยวกับชนิดพันธุ์ "พืชต่างถิ่น" ,รายงานการประชุมวิชาการเรื่องชนิดพันธุ์ต่างถิ่นในประเทศไทย, หน้า 30-31.

ที่ของตนด้วย (มาตรา 3) ฉะนั้น กฎหมายฉบับนี้จึงเป็นกฎหมายที่เกี่ยวข้องกับการควบคุมดูแลชนิดพันธุ์ต่างถิ่นโดยตรงเนื่องจากผักตบชวาเป็นชนิดพันธุ์ต่างถิ่น

อย่างไรก็ดี เนื่องจากผักตบชวาสามารถแพร่ขยายพันธุ์ได้อย่างรวดเร็วทั้งโดยเมล็ดและการแตกหน่อ โดยนักวิทยาศาสตร์ค้นพบว่าผักตบชวาสามารถขยายตัวปกคลุมผิวน้ำได้ในอัตราร้อยละ 8 ต่อวัน ซึ่งถ้าเริ่มปล่อยผักตบชวาในแหล่งน้ำเพียง 10 ต้น จะสามารถแพร่กระจายเพิ่มปริมาณเป็น 1 ล้านต้นภายในเวลา 1 ปี² ดังนั้น พระราชบัญญัติฉบับนี้จึงไม่สามารถควบคุมการแพร่กระจายและกำจัดผักตบชวาได้อย่างมีประสิทธิภาพ จนต้องหาทางกำจัดผักตบชวาโดยการควบคุมโดยชีววิธี รวมทั้งการนำมาใช้ประโยชน์ด้วยวิธีต่างๆ เช่น การนำผักตบชวามาทำเป็นข้าวของเครื่องใช้ต่างๆ

2. พระราชบัญญัติกักพืช พ.ศ. 2507

ในพระราชบัญญัติกักพืชนี้มีวัตถุประสงค์ที่สำคัญเพื่อป้องกันไม่ให้พืชที่อาจเป็นศัตรูพืชหรือพืชที่อาจเป็นพาหะโรคแมลงศัตรูพืชหรือเชื้อโรคศัตรูพืชเข้ามากระบาดทำความเสียหายต่อการเกษตรและระบบนิเวศของประเทศไทย ฉะนั้น ในกฎหมายฉบับนี้จึงมีการควบคุมการเคลื่อนย้ายพืชและศัตรูพืชทั้งในการนำเข้าและการนำผ่าน ซึ่งกฎหมายได้กำหนดลักษณะการควบคุมพืชเอาไว้ 3 ประเภท คือ

1. การห้ามนำเข้าหรือนำผ่านซึ่งสิ่งต้องห้าม³ เว้นแต่เป็นการนำเข้าเพื่อใช้ในการทดลองหรือการวิจัยเท่านั้น ซึ่งต้องได้รับอนุญาตจากอธิบดีและมีใบรับรองปลอดศัตรูพืชจาก

² สุทธิเจตน์ จันทรศิริและสุจรรยา ไชยูปถัมภ์, “ผักตบชวา มหันตภัยสีเขียวของแหล่งน้ำ, สถาบันวิจัยวิทยาศาสตร์และเทคโนโลยีแห่งประเทศไทย, กระทรวงวิทยาศาสตร์และเทคโนโลยีและสิ่งแวดล้อม, 2539 อ้างถึงใน พิสิษฐ ฤ พัทลุง, “ผลกระทบจากชนิดพันธุ์ต่างถิ่น”, รายงานการประชุมวิชาการเรื่องชนิดพันธุ์ต่างถิ่นในประเทศไทย, หน้า 65.

³ สิ่งต้องห้าม หมายความว่า พืช ศัตรูพืช และพาหะที่รัฐมนตรีประกาศกำหนดในราชกิจจานุเบกษา ทั้งนี้ พืชที่กำหนดเป็นสิ่งต้องห้ามจะเป็นพืชที่มีความสำคัญทางเศรษฐกิจของ

ประเทศที่ส่งออกสิ่งต้องห้ามนั้นหรือหนังสือสำคัญอย่างอื่นที่เชื่อถือได้(สำหรับประเทศที่ไม่มีการออกไปรับรองปลอดศัตรูพืชกำกับมาด้วย)

2. การห้ามนำเข้าหรือนำผ่านสิ่งสิ่งกัก⁴ เว้นแต่จะมีใบรับรองปลอดศัตรูพืชจากประเทศที่ส่งออกสิ่งกักนั้นหรือหนังสือสำคัญอย่างอื่นที่เชื่อถือได้(สำหรับประเทศที่ไม่มีการออกไปรับรองปลอดศัตรูพืชกำกับมาด้วย)

3. การนำเข้าหรือนำผ่านสิ่งสิ่งไม่ต้องห้าม⁵ ต้องแจ้งต่อพนักงานเจ้าหน้าที่ ณ ด่านตรวจพืชหรือด่านศุลกากรตามแบบที่กำหนดในกฎกระทรวง

ฉะนั้น การนำเข้าพืชต่างถิ่นรวมถึงสัตว์ต่างถิ่นบางชนิดที่เป็นศัตรูพืชซึ่งอยู่ในบัญชีรายชื่อของสิ่งต้องห้ามหรือสิ่งกัก จึงมีการใช้มาตรการควบคุมโดยต้องมีใบรับรองปลอดศัตรูพืช และต้องได้รับอนุญาตจากอธิบดีกรมวิชาการเกษตร(กรณีนำเข้าสิ่งต้องห้าม) ทั้งนี้ ในการนำเข้าหรือนำผ่านสิ่งต้องห้ามหรือสิ่งกักดังกล่าว เจ้าหน้าที่ยังมีอำนาจในการกักพืชและการจัดการใดๆกับพืชนั้น รวมทั้งการทำลายในกรณีที่เชื่อว่ามีศัตรูพืชเพื่อป้องกันไม่ให้ศัตรูพืชระบาดเข้ามาในราชอาณาจักร ดังนั้น จะเห็นได้ว่ากฎหมายห้ามเฉพาะชนิดพันธุ์ที่อยู่ในบัญชีรายชื่อซึ่งมุ่งเน้นเฉพาะชนิดพันธุ์ที่เป็นอันตรายต่อพืชเศรษฐกิจที่สำคัญภายในประเทศเท่านั้น

ประเทศไทยและมีข้อมูลเป็นที่แน่ชัดว่ามีศัตรูพืชหรือพาหะที่เป็นศัตรูพืชที่ร้ายแรงทำความเสียหายต่อพืชนั้นได้ซึ่งในบัญชีรายชื่อที่ประกาศว่าเป็นสิ่งต้องห้ามนั้นรวมถึงพืชที่ได้รับการติดต่อสารพันธุกรรมด้วย

⁴ สิ่งกัก หมายความว่า พืช ศัตรูพืช และพาหะที่รัฐมนตรีประกาศกำหนดในราชกิจจานุเบกษา ซึ่งพืชที่เป็นสิ่งกักนั้นเป็นพืชที่มีความสำคัญทางเศรษฐกิจหรืออาจมีความสำคัญทางเศรษฐกิจในอนาคต รวมทั้งอาจเป็นพาหะของศัตรูพืชที่ร้ายแรงต่อพืชเศรษฐกิจในประเทศไทยได้

⁵ สิ่งไม่ต้องห้าม หมายความว่า พืชอย่างอื่นที่ไม่เป็นสิ่งต้องห้ามหรือสิ่งกัก

ส่วนการนำเข้าพืชที่ไม่เป็นสิ่งต้องห้ามหรือสิ่งกักตุนั้น สามารถนำเข้ามาได้ทั้งสิ้น แต่ทั้งนี้ต้องมีการแจ้งขอการนำเข้าต่อพนักงานเจ้าหน้าที่เมื่อมีการนำเข้าพืชนั้น ซึ่งการแจ้งการนำเข้านี้สามารถนำไปใช้ในการตรวจสอบว่าชนิดพันธุ์ที่นำเข้านั้นเป็นชนิดพันธุ์ต่างถิ่นหรือไม่และใช้เป็นหลักฐานการบันทึกการนำเข้าได้ ฉะนั้น สิ่งไม่ต้องห้ามจึงอาจเป็นพืชอาศัยหรือเป็นพาหะโรคศัตรูพืชหรือเป็นพืชที่อาจส่งผลกระทบต่อความหลากหลายทางชีวภาพก็ได้ แต่อย่างไรก็ดี ในประกาศกระทรวงเกษตร (ฉบับที่ 6) เรื่องกำหนดพืช ศัตรูพืชหรือพาหะจากแหล่งที่กำหนดเป็นสิ่งต้องห้าม ข้อยกเว้นและเงื่อนไขตามพระราชบัญญัติกักพืช พ.ศ. 2507 นั้นได้กำหนดให้สัตว์หรือพืชที่ก่อความเสียหายแก่พืชเป็นสิ่งต้องห้ามจากทุกแหล่ง ฉะนั้น พนักงานเจ้าหน้าที่จึงมีอำนาจห้ามการนำเข้าชนิดพันธุ์ต่างถิ่นนั้นได้หากเห็นว่าเป็นศัตรูพืชหรือเป็นพืชที่ก่อให้เกิดความเสียหายแก่พืชได้ ดังนั้น ในบัญชีรายชื่อในสิ่งต้องห้ามจึงเปิดช่องให้อำนาจพนักงานเจ้าหน้าที่สามารถใช้ในการป้องกันอันตรายจากชนิดพันธุ์ต่างถิ่นได้อย่างเต็มที่

นอกจากนี้ ในพระราชบัญญัตินี้ยังได้กำหนดการควบคุมการเคลื่อนย้ายพืชและศัตรูพืชภายในประเทศโดยการกำหนด "เขตควบคุมศัตรูพืช" ซึ่งจะระบุชื่อ, ชนิดของพืช, ศัตรูพืชและพาหะที่ควบคุมโดยห้ามนำเข้าหรือนำออกนอกเขตควบคุมศัตรูพืชดังกล่าว เว้นแต่จะได้ผ่านการตรวจและได้รับอนุญาตเป็นหนังสือจากพนักงานเจ้าหน้าที่ (มาตรา 18) ซึ่งได้มีการประกาศเขตควบคุมไมยราบยักษ์ซึ่งเป็นศัตรูพืชในพื้นที่ 65 จังหวัดเมื่อปีพ.ศ. 2527 แต่ทั้งนี้ก็ไม่สามารถควบคุมการแพร่ระบาดของไมยราบยักษ์ได้สำเร็จเช่นเดียวกับกรณีผักตบชวา อย่างไรก็ตามก็ได้มีการควบคุมไมยราบยักษ์ให้หมดไปโดยชีววิธีซึ่งได้ดำเนินมาเป็นเวลากว่า 15 ปีแล้ว ซึ่งแม้จะไม่สามารถกำจัดไมยราบยักษ์ให้หมดไปได้ แต่การควบคุมก็สามารถชะลอและยับยั้งการแพร่กระจายและการบุกรุกระบบนิเวศให้ลดลงและช้าลงได้⁶

3. พระราชบัญญัติพันธุ์พืช พ.ศ. 2518 และซึ่งได้แก้ไขเพิ่มเติมโดยพระราชบัญญัติพันธุ์พืช (ฉบับที่ 2) พ.ศ. 2535

ในมาตรา 33 ได้กำหนดห้ามมิให้ผู้ใดนำเข้าพืชต้องห้ามซึ่งรัฐมนตรีว่าการกระทรวงเกษตรและสหกรณ์มีอำนาจประกาศในราชกิจจานุเบกษากำหนดชนิดและชื่อพันธุ์ของพืชชนิดใด

⁶ บรรพต ณ ป้อมเพชร, "ชนิดพันธุ์ต่างถิ่น : การควบคุมโดยชีววิธี", หน้า 93.

ให้เป็นพืชต้องห้าม (มาตรา 32) อย่างไรก็ตาม บทบัญญัติดังกล่าวไม่ใช่บังคับแก่สวนราชการและรัฐวิสาหกิจในสังกัดกระทรวงเกษตรหรือสวนราชการอื่นที่เกี่ยวข้องกับพืชต้องห้าม (มาตรา 4 (3)) ฉะนั้น บทบัญญัตินี้จึงสามารถใช้ป้องกันการนำเข้านิตพันธุ์ต่างถิ่นที่เป็นอันตรายหรืออาจเป็นอันตรายต่อความหลากหลายทางชีวภาพไม่ว่าจะต่อระบบนิเวศ, ถิ่นที่อยู่อาศัยหรือนิตพันธุ์อื่นได้ ซึ่งตั้งแต่พระราชบัญญัติดังกล่าวประกาศใช้แล้วยังไม่เคยมีการประกาศกำหนดพืชใดเป็นพืชต้องห้ามเลย

นอกจากนี้ ในมาตรา 13 (3) ได้ให้อำนาจรัฐมนตรีสามารถประกาศในราชกิจจานุเบกษา กำหนดสิ่งที่เป็นศัตรูพืชที่มีหรือเจือปนในเมล็ดพันธุ์ควบคุมเพื่อการค้า ซึ่งห้ามมิให้ผู้ใดรวบรวม, ขาย, นำเข้า, ส่งออก, หรือนำผ่านซึ่งเมล็ดพันธุ์ควบคุมเพื่อการค้า เว้นแต่ได้รับใบอนุญาตจากพนักงานเจ้าหน้าที่ ดังนั้น บทบัญญัตินี้จึงใช้เป็นมาตรการป้องกันอันตรายจากนิตพันธุ์ต่างถิ่นต่อนิตพันธุ์พืชในประเทศจากการนำเข้าได้อย่างหนึ่งซึ่งจะนำเข้าเมล็ดพันธุ์ควบคุมได้นั้นต้องมีใบอนุญาตนำเข้าซึ่งเมล็ดพันธุ์ควบคุมเพื่อการค้า ฉะนั้น หากเป็นการนำเข้าโดยไม่ใช่เพื่อการค้าก็สามารถนำเข้ามาโดยไม่ต้องได้รับอนุญาตแต่อย่างใด อย่างไรก็ตาม ในปัจจุบันยังไม่เคยมีการประกาศกำหนดศัตรูพืชที่มีหรือปนมากับเมล็ดพันธุ์ควบคุมที่นำเข้าแต่อย่างใด

นอกจากนั้น ในกฎหมายฉบับนี้ยังได้ควบคุมการนำเข้าพืชอนุรักษ์ซึ่งเป็นพืชที่กำหนดไว้ในบัญชีแนบท้ายอนุสัญญาไซเตสด้วย โดยการนำเข้าพืชอนุรักษ์รวมทั้งการส่งออกและนำผ่านต้องได้รับอนุญาตจากพนักงานเจ้าหน้าที่และต้องมีหนังสืออนุญาตจากประเทศต้นทางกำกับมาด้วย ซึ่งเมื่อเจ้าหน้าที่ตรวจสอบพืชอนุรักษ์ที่นำเข้าแล้วถูกต้องตรงกับหนังสืออนุญาต เจ้าหน้าที่จึงจะออกหนังสืออนุญาตนำเข้าได้ ฉะนั้น บทบัญญัตินี้จึงใช้ควบคุมการนำเข้าพืชต่างถิ่นที่อาจเป็นอันตรายได้หากพืชนั้นอยู่ในบัญชีรายชื่อดังกล่าว

สถาบันวิจัยบริการ
จุฬาลงกรณ์มหาวิทยาลัย

⁷ เมล็ดพันธุ์ หมายความว่า เมล็ดหรือส่วนหนึ่งส่วนใดของพืชที่ใช้เพาะปลูกหรือใช้ทำพันธุ์ เช่น ต้น ตอ หน่อ เหง้า กิ่ง ตา ราก หัว ดอกหรือผล

4. พระราชบัญญัติสงวนและคุ้มครองสัตว์ป่า พ.ศ. 2535

พระราชบัญญัติฉบับนี้กำหนดห้ามนำเข้า, ส่งออกและนำผ่านสัตว์ป่า^๑ (รวมทั้งซากของสัตว์ป่า) ชนิดที่รัฐมนตรีประกาศกำหนด เว้นแต่ได้รับอนุญาตจากอธิบดี (มาตรา 23) ฉะนั้นกฎหมายฉบับนี้จึงใช้การป้องกันการนำเข้าชนิดพันธุ์ต่างถิ่นได้เฉพาะสัตว์ต่างถิ่นที่เป็นสัตว์ป่าเท่านั้น ซึ่งสัตว์ป่าต่างถิ่นนั้นต้องอยู่ในบัญชีรายชื่อที่รัฐมนตรีประกาศกำหนดซึ่งรวมถึงบัญชีรายชื่อชนิดพันธุ์สัตว์ป่าที่กำหนดให้ต้องมีการควบคุมโดยใช้ใบอนุญาตหรือใบรับรองตามอนุสัญญาไซเตส (มาตรา 24) ส่งผลให้สัตว์ป่าที่ไม่อยู่ในบัญชีรายชื่อดังกล่าวสามารถนำเข้ามาภายในประเทศได้ และเนื่องจากกฎหมายฉบับนี้มีการใช้บังคับของหน่วยงานสองหน่วยงานคือกรมป่าไม้และกรมประมง ดังนั้น จึงควรมีการประสานงานระหว่างหน่วยงานเพื่อบังคับใช้กฎหมายอย่างมีประสิทธิภาพ

นอกจากนี้ พระราชบัญญัตินี้ยังให้อำนาจคณะรัฐมนตรีออกพระราชกฤษฎีกากำหนด "เขตรักษาพันธุ์สัตว์ป่า" เพื่อให้เป็นที่อยู่อาศัยของสัตว์ป่าโดยปลอดภัยเพื่อรักษาไว้ซึ่งพันธุ์สัตว์ป่า (มาตรา 33) ซึ่งในเขตรักษาพันธุ์สัตว์ป่านี้ กฎหมายได้กำหนดห้ามนำผู้ใดเลี้ยงสัตว์หรือปล่อยสัตว์หรือสัตว์ป่าในเขตรักษาพันธุ์ดังกล่าว (มาตรา 38 วรรค 1) ซึ่งกฎหมายไม่ได้กำหนดรายชื่อสัตว์หรือสัตว์ป่าที่ห้ามปล่อยไว้ ดังนั้น กฎหมายจึงครอบคลุมถึงการห้ามนำสัตว์ทุกชนิดเข้าไปปล่อยในเขตรักษาพันธุ์สัตว์ป่า บทบัญญัติดังกล่าวจึงถือเป็นการป้องกันอันตรายจากชนิดพันธุ์ต่างถิ่นภายในประเทศอย่างหนึ่ง

สถาบันวิทยบริการ

จุฬาลงกรณ์มหาวิทยาลัย

^๑ มาตรา 4 ได้ให้คำนิยามคำว่า "สัตว์ป่า" ว่าหมายถึง สัตว์ทุกชนิดไม่ว่าสัตว์บก สัตว์น้ำ สัตว์ปีก แมลงหรือแมงซึ่งโดยสภาพธรรมชาติย่อมเกิดและดำรงชีวิตอยู่ในป่าหรือน้ำ และให้หมายความรวมถึงไข่ของสัตว์ป่าเหล่านั้นทุกชนิดด้วย แต่ไม่หมายความรวมถึงสัตว์พาหนะที่ได้จดทะเบียนทำตัวรูปพรรณตามกฎหมายว่าด้วยสัตว์พาหนะแล้วและสัตว์พาหนะที่ได้มาจากการสืบพันธุ์ของสัตว์พาหนะดังกล่าว

5. พระราชบัญญัติการส่งออกป็นอกและการนำเข้ามาในราชอาณาจักรซึ่งสินค้า พ.ศ. 2522⁹

ในมาตรา 5 ของพระราชบัญญัติฉบับนี้ได้ให้อำนาจแก่รัฐมนตรีว่าการกระทรวงพาณิชย์ประกาศในราชกิจจานุเบกษา กำหนดสินค้าที่เป็นสินค้าที่ต้องห้ามในการส่งออกหรือนำเข้าและสินค้าที่ต้องขออนุญาตในการส่งออกหรือนำเข้าเพื่อสาธารณประโยชน์หรือประโยชน์อื่นใดของรัฐได้ ฉะนั้น บทบัญญัติตามมาตรานี้จึงใช้เป็นมาตรการในการป้องกันการนำเข้าชนิดพันธุ์ต่างถิ่นเข้ามาภายในประเทศได้ แต่ทั้งนี้การกำหนดห้ามนำเข้าหรือการขออนุญาตการนำเข้านั้นต้องเป็นการนำเข้าเพื่อใช้เป็นสินค้าเท่านั้น

6. พระราชบัญญัติโรคระบาดสัตว์ พ.ศ. 2499

พระราชบัญญัติฉบับนี้ ได้กำหนดห้ามนำสัตว์¹⁰ เข้ามาในราชอาณาจักร เว้นแต่จะได้รับอนุญาตโดยอาศัยบทบัญญัตินี้ และในพระราชบัญญัตินี้ยังให้ความระวังเป็นพิเศษ หากปรากฏว่ามีการนำเข้าสัตว์มาจากประเทศที่มีหรือสงสัยว่าจะมีโรคระบาด (มาตรา 30(2)) กฎหมายจึงให้อำนาจรัฐมนตรีสามารถประกาศในราชกิจจานุเบกษา ห้ามนำเข้าสัตว์จากประเทศนั้นได้

⁹ สาเหตุที่ต้องใช้กฎหมายฉบับนี้ควบคุมเนื่องจากก่อนการแก้ไขพระราชบัญญัติสงวนและคุ้มครองสัตว์ป่า พ.ศ. 2535 นั้น กฎหมายประมงและกฎหมายป่าไม้ไม่มีบทบัญญัติในการควบคุมการนำเข้าหรือส่งออกสัตว์ป่า, สัตว์น้ำ, ซากและผลิตภัณฑ์(กฎหมายประมงมีเฉพาะบทบัญญัติในการควบคุมการนำเข้าเท่านั้น)จึงต้องใช้กฎหมายฉบับนี้ควบคุมแทน

¹⁰ มาตรา 4 ได้ให้คำนิยามของคำว่า "สัตว์" ว่าหมายถึง

(1) ช้าง ม้า โค กระบือ ลา สอ แะ แกะ สุกร สุนัข แมว กระต่าย ลิง ชะนี และให้หมายความรวมถึงน้ำเชื้อสำหรับผสมพันธุ์และเอ็มบริโอ (ตัวอ่อนสัตว์ที่ยังไม่เจริญเติบโตจนถึงขั้นที่มีอวัยวะครบบริบูรณ์) ของสัตว์เหล่านี้ด้วย

(2) สัตว์ปีก จำพวก นก ไก่ เป็ด ฟ่าน และให้หมายความรวมถึงไข่ที่สำหรับใช้ทำพันธุ์ด้วย และ

(3) สัตว์ชนิดอื่นตามที่กำหนดในกฎกระทรวง

ทั้งนี้ ได้มีกฎกระทรวง (ฉบับที่ 12 พ.ศ.2512) กำหนดระเบียบการนำเข้า ส่งออกและ นำผ่าน โดยจะต้องยื่นคำขอล่วงหน้าอย่างน้อย 15 วัน เว้นแต่เป็นสัตว์ที่นำติดตัวเข้ามาตามบัญชี รายชื่อที่กำหนดไว้หรือมีการฉีดวัคซีนป้องกันโรคแล้ว ซึ่งหากสงสัยว่าสัตว์นั้นมีเชื้อโรคระบาด สัตวแพทย์ก็สามารถกักสัตว์นั้นเพื่อตรวจสอบได้ (แต่ไม่เกิน 10 วัน)

นอกจากนี้ ในส่วนของการป้องกันการนำเข้าชนิดพันธุ์ต่างถิ่นภายในประเทศ พระราชบัญญัติฉบับนี้ได้มีบทบัญญัติป้องกันการนำเข้าสัตว์เข้าไปในเขตปลอดโรคระบาดเว้นแต่ ได้รับอนุญาต (มาตราที่ 11 และ 12) ส่วนในการควบคุม ชนิดพันธุ์ต่างถิ่นภายในได้ พระราชบัญญัติ ได้กำหนดให้มีการห้ามเคลื่อนย้ายสัตว์บางชนิดภายในประเทศ (มาตราที่ 34) ซึ่งมาตรการควบคุม ดังกล่าวอยู่ภายใต้ระบบใบอนุญาต โดยต้องได้รับใบอนุญาตจึงจะสามารถกระทำได้

นอกจากนั้น กรมปศุสัตว์ยังได้มีการออกระเบียบในการกำจัดสัตว์ที่เป็นโรคระบาด เป็นพาหะของโรคระบาดโดยให้มีการกำจัดโดยวิธีการใช้ยาพิษและการใช้ปืน

ดังนั้น จึงกล่าวได้ว่าพระราชบัญญัติฉบับนี้มีทั้งการป้องกันการนำเข้า การควบคุม และการกำจัดชนิดพันธุ์ต่างถิ่นหากสัตว์ที่เป็นชนิดพันธุ์ต่างถิ่นนั้นเป็นโรคระบาดหรือเป็นพาหะ ของโรคระบาด ซึ่งสัตว์ที่จะอยู่ภายใต้การควบคุมนั้นจะต้องเป็นชนิดพันธุ์ที่ระบุไว้ในบัญชีรายชื่อ (สัตว์ที่อยู่ในบัญชีรายชื่อที่จะสามารถประกาศเป็นกฎกระทรวงได้นั้น จะต้องเป็นสัตว์ที่อาจเป็น โรคระบาด เป็นพาหะของโรคระบาดเท่านั้น) ฉะนั้น สัตว์ใดหากไม่อยู่ในบัญชีรายชื่อก็สามารถนำ เข้ามาได้โดยไม่มีการควบคุมแต่อย่างใด

7. พระราชบัญญัติเชื้อโรคและพิษจากสัตว์ พ.ศ.2525

ในพระราชบัญญัติฉบับนี้ได้มีบทบัญญัติห้ามการนำเข้าเชื้อโรค¹¹ เข้ามาในราชอาณาจักร เว้นแต่จะได้รับใบอนุญาตจากอธิบดีกรมวิทยาศาสตร์การแพทย์ ดังนั้น หากเชื้อโรคนั้น

¹¹ ในมาตรา 4 ได้ให้คำจำกัดความว่า เชื้อโรค หมายถึง เชื้อจุลินทรีย์หรือเชื้ออื่นตามที่กำหนดในกฎกระทรวง รวมถึงผลิตภัณฑ์จากเชื้อดังกล่าวด้วย

เป็นชนิดพันธุ์ต่างถิ่นก็จะเข้าชายตามพระราชบัญญัติด้วย ซึ่งนอกจากจะป้องกันการนำเข้าแล้ว ยังรวมถึงการห้ามผลิต ครอบครอง จำหน่าย ส่งออก หรือนำผ่านด้วย

8. พระราชบัญญัติป่าสงวนแห่งชาติ พ.ศ. 2507

ในมาตรา 18 ได้กำหนดให้อธิบดีมีอำนาจออกระเบียบการใช้ประโยชน์ในเขตป่าสงวนแห่งชาติ¹² ในเรื่องการนำเข้าหรือปล่อยสัตว์เลี้ยง¹³ เข้าไปซึ่งได้มีระเบียบกรมป่าไม้ว่าด้วยการป่าไม้ว่าด้วยการใช้ประโยชน์เกี่ยวกับเรื่องการเข้าไป การผ่าน หรือการทางและการนำเข้าหรือปล่อยสัตว์เลี้ยงเข้าไปภายในเขตป่าสงวนแห่งชาติ พ.ศ. 2530 กำหนดให้มีการควบคุมโดยการประกาศกำหนดเป็นเขตที่อนุญาตให้นำหรือปล่อยสัตว์เลี้ยงเข้าไปหากินได้และเขตที่ห้ามปล่อยสัตว์เลี้ยงเข้าไปโดยผู้ใช้ประโยชน์ต้องนำหรือปล่อยสัตว์เลี้ยงเข้าไปในพื้นที่ที่กำหนดไว้เท่านั้นและต้องมีผู้ควบคุมดูแลอย่างใกล้ชิด อย่างไรก็ตาม หากผู้ใดจะขอนำหรือปล่อยสัตว์ไปหากินในบริเวณอื่นนอกจากทั้งสองเขตที่กล่าวมาแล้วต้องได้รับหนังสืออนุญาตจึงจะสามารถกระทำได้

ดังนั้น มาตรการดังกล่าวจึงใช้เป็นมาตรการป้องกันล่วงหน้าในการป้องกันอันตรายจากชนิดพันธุ์ต่างถิ่นได้อย่างหนึ่ง แต่ทั้งนี้สัตว์ดังกล่าวต้องเป็นสัตว์เลี้ยงที่ระบุไว้เท่านั้น ฉะนั้น สัตว์อื่นๆจึงสามารถนำเข้าไปในเขตป่าสงวนแห่งชาติได้โดยไม่ขัดต่อพระราชบัญญัติฉบับนี้ อย่างไรก็ตาม อาจมีการนำเข้าชนิดพันธุ์ต่างถิ่นในบริเวณที่อยู่ติดกับเขตป่าสงวนแห่งชาติได้ จึงควรมีการใช้มาตรการอื่นมาเสริม เช่น การให้การศึกษาและเพิ่มความตระหนักถึงผลกระทบของชนิดพันธุ์ต่างถิ่น หรือการใช้มาตรการทางเทคนิคเพื่อป้องกันการนำเข้า ประกอบกับควรมีการบังคับใช้กฎหมายอย่างจริงจังเพิ่มมากขึ้น

นอกจากนี้ ในมาตรา 14 ได้กำหนดห้ามมิให้บุคคลทำด้วยประการใดๆอันเป็นการเสื่อมเสียแก่สภาพป่าสงวนแห่งชาติซึ่งพนักงานเจ้าหน้าที่มีอำนาจสั่งให้ผู้นั้นงดเว้นการกระทำนั้น

¹² รัฐมนตรีสามารถออกกฎกระทรวงกำหนดเขตป่าสงวนแห่งชาติเพื่อรักษาสภาพป่าไม้, ของป่าหรือทรัพยากรธรรมชาติอื่น

¹³ สัตว์เลี้ยงในที่นี้ หมายถึง ช้าง ม้า ลา ส่อ โค กระบือ แพะ แกะ และสุกรที่มีเจ้าของ

หรือออกไปจากเขตป่าสงวนแห่งชาติได้(มาตรา 25) ดังนั้น จึงเป็นดุลพินิจของเจ้าพนักงานว่าการนำชนิดพันธุ์ต่างถิ่นเข้ามาในเขตป่าสงวนแห่งชาตินั้นจะถือเป็นอันตรายต่อสภาพป่าหรือไม่ ไม่ว่าจะเป็นชนิดพันธุ์พืชหรือชนิดพันธุ์สัตว์ก็ตาม ฉะนั้น จึงควรเพิ่มการให้การศึกษาและความตระหนักถึงผลกระทบของชนิดพันธุ์ต่างถิ่นแก่เจ้าพนักงานให้มากขึ้นอันจะส่งผลต่อการใช้ดุลพินิจของเจ้าพนักงานได้อย่างมีประสิทธิภาพ

9. พระราชบัญญัติอุทยานแห่งชาติ พ.ศ. 2504

ในมาตรา 16 ของพระราชบัญญัติฉบับนี้ ได้กำหนดห้ามนำหรือปล่อยปลูสัตว์เข้าไป และห้ามนำสัตว์เลี้ยงหรือสัตว์พาหนะเข้าไปในเขตอุทยานแห่งชาติ¹⁴ เว้นแต่จะได้ปฏิบัติตามระเบียบที่อธิบดีกำหนด ซึ่งในระเบียบอุทยานแห่งชาติ ฉบับที่ 1/2506 เรื่องการนำสัตว์เลี้ยงหรือสัตว์พาหนะเข้าไปในเขตอุทยานแห่งชาติ ได้กำหนดห้ามนำสัตว์เลี้ยงและสัตว์พาหนะทุกชนิดเข้าไปในเขตอุทยานแห่งชาติยกเว้นสัตว์บางชนิด ได้แก่ ม้า ลา ห่อเพื่อใช้เป็นพาหนะ, สุนัข, เป็ดหรือไก่ที่นำไปให้บริโภคหรือสัตว์ชนิดอื่นที่ได้รับอนุญาตจากอธิบดีเป็นหนังสือ ซึ่งผู้จะนำสัตว์ดังกล่าว (ยกเว้นเป็ดและไก่) เข้าไปในเขตอุทยานแห่งชาติจะต้องแจ้งให้พนักงานเจ้าหน้าที่ประจำทางเข้าทราบชนิด จำนวนสัตว์และระยะเวลาที่จะนำออกซึ่งต้องนำหลักฐานการฉีดยาป้องกันโรคระบาด สัตว์นั้นไปแสดงด้วย และในระเบียบนี้ได้กำหนดมาตรการในการควบคุมสัตว์ดังกล่าวที่จะต้องอยู่เฉพาะในบริเวณที่กำหนดไว้เท่านั้นและหากสัตว์นั้นเกิดเป็นโรคระบาดหรือตายในเขตอุทยาน เจ้าของสัตว์นั้นต้องแจ้งแก่พนักงานเจ้าหน้าที่โดยทันทีเพื่อป้องกันไม่ให้โรคระบาดแพร่หลายออกไป ฉะนั้น บทบัญญัติดังกล่าวจึงใช้ในการป้องกันอันตรายจากชนิดพันธุ์สัตว์ต่างถิ่นบางชนิดเข้าไปในเขตอุทยานแห่งชาติได้ อย่างไรก็ตาม อาจมีการนำชนิดพันธุ์ต่างถิ่นในบริเวณที่อยู่ติดกับเขตอุทยานแห่งชาติได้ จึงควรมีการใช้มาตรการอื่นมาเสริม เช่น การให้การศึกษาและเพิ่มความตระหนักถึงผลกระทบของชนิดพันธุ์ต่างถิ่น หรือการใช้มาตรการทางเทคนิคเพื่อป้องกันการนำเข้า ประกอบกับควรมีการบังคับใช้กฎหมายอย่างจริงจังเพิ่มมากขึ้น

¹⁴ อุทยานแห่งชาติ คือ บริเวณที่ดิน(ที่ได้กำหนดโดยพระราชกฤษฎีกา)ที่มีสภาพธรรมชาติเป็นที่น่าสนใจให้คงอยู่ในสภาพธรรมชาติเดิมเพื่อสงวนไว้ให้เป็นประโยชน์แก่การศึกษาและรื่นรมย์ของประชาชน

นอกจากนี้ ในพระราชบัญญัติฉบับนี้ยังได้กำหนดห้ามมิให้บุคคลใดทำด้วยประการใดๆ ให้เป็นอันตรายต่อทรัพยากรธรรมชาติอื่นภายในเขตอุทยานแห่งชาติ(มาตรา 16 (2)) ซึ่งการ "ทำด้วยประการใดให้เป็นอันตราย" จึงอาจรวมถึงการนำเข้าชนิดพันธุ์ต่างถิ่นเข้าไปในเขตอุทยาน ทั้งชนิดพันธุ์พืชหรือชนิดพันธุ์สัตว์ที่ไม่ได้กำหนดไว้ในระเบียบว่าเป็นสัตว์ที่ห้ามเข้า ดังนั้น จึงขึ้นอยู่กับดุลพินิจของเจ้าพนักงานที่จะเห็นว่าการกระทำใดอาจก่อให้เกิดอันตรายต่อทรัพยากรธรรมชาติ เช่น การปลูกต้นไม้ดอกไม้ต่างถิ่นในเขตอุทยานซึ่งอาจส่งผลกระทบต่อพันธุ์ไม้พื้นเมือง เป็นต้น ซึ่งพนักงานเจ้าหน้าที่มีอำนาจออกคำสั่งให้ผู้นั้นออกจากเขตอุทยานแห่งชาติและงดเว้นการกระทำใดๆ ในเขตอุทยานแห่งชาติได้ (มาตรา 21) ฉะนั้น จึงอาจนำบทบัญญัติดังกล่าวมาใช้ในการป้องกันชนิดพันธุ์ต่างถิ่นเพื่อคุ้มครองชนิดพันธุ์พื้นเมืองภายในเขตอุทยานแห่งชาติได้ ทั้งนี้ ควรเพิ่มการให้การศึกษาและความตระหนักถึงผลกระทบของชนิดพันธุ์ต่างถิ่นแก่เจ้าพนักงานให้มากขึ้นอันจะส่งผลต่อการใช้ดุลพินิจของเจ้าพนักงานอย่างมีประสิทธิภาพ

10. พระราชบัญญัติบำรุงพันธุ์สัตว์ พ.ศ.2509

ในพระราชบัญญัติฉบับนี้ มีการกำหนดห้ามมิให้นำสัตว์¹⁵ ที่อยู่นอกเขตบำรุงพันธุ์สัตว์¹⁶ เข้าไปในเขตบำรุงพันธุ์สัตว์ ยกเว้นจะได้รับใบอนุญาต อย่างไรก็ตาม หากมีการควบคุมสัตว์มิให้ปะปนกับสัตว์ในเขตบำรุงพันธุ์สัตว์ ก็สามารถนำสัตว์ผ่านเขตบำรุงพันธุ์สัตว์ได้ (มาตราที่ 11) พระราชบัญญัติมีวัตถุประสงค์เพื่อสงวนสัตว์ที่มีขนาดโตและลักษณะดีไว้ใช้สืบพันธุ์ ซึ่งสอดคล้องกับวัตถุประสงค์ของอนุสัญญาฯ ในการอนุรักษ์และการใช้ประโยชน์ ความหลากหลายทางชีวภาพอย่างยั่งยืน ซึ่งหากสัตว์นั้นเป็นชนิดพันธุ์ต่างถิ่นแล้ว การห้ามมิให้สัตว์ซึ่งเป็นชนิดพันธุ์ต่างถิ่นเข้าไปปะปนกับสัตว์อื่นในเขตบำรุงพันธุ์สัตว์ ก็ถือเป็นมาตรการป้องกันล่วงหน้าไม่ให้สัตว์นั้นเข้าไปผสมพันธุ์กันจนอาจลดความหลากหลายทางพันธุกรรมได้ ฉะนั้น บทบัญญัตินี้จึงอาจเป็นมาตรการในการป้องกันอันตรายจากชนิดพันธุ์ต่างถิ่นได้โดยอ้อมอย่างหนึ่ง

¹⁵ ตามพระราชบัญญัตินี้ คำว่า "สัตว์" หมายความว่า โค กระบือ และปศุสัตว์ สัตว์พาหะชนิดอื่นตามที่กำหนดในกฎกระทรวง

¹⁶ เขตบำรุงสัตว์ หมายความว่า เขตท้องที่บำรุงพันธุ์สัตว์ตามที่กำหนดในกฎกระทรวง

11. พระราชบัญญัติส่งเสริมและรักษาคุณภาพสิ่งแวดล้อมแห่งชาติ พ.ศ. 2535

หากในพื้นที่ใดที่มีลักษณะเป็นพื้นที่ต้นน้ำลำธารหรือมีระบบนิเวศน์ตามธรรมชาติที่แตกต่างจากพื้นที่อื่นโดยทั่วไปหรือมีระบบนิเวศน์ตามธรรมชาติที่อาจถูกทำลายหรืออาจได้รับผลกระทบกระเทือนจากกิจกรรมต่างๆของมนุษย์ได้โดยง่ายหรือเป็นพื้นที่ที่มีคุณค่าทางธรรมชาติหรือศิลปกรรมอันควรแก่การอนุรักษ์และพื้นที่นั้นยังไม่ได้ถูกประกาศกำหนดให้เป็นเขตอนุรักษ์¹⁷แล้วสามารถกำหนดให้เป็น "เขตพื้นที่คุ้มครองสิ่งแวดล้อม"ได้ (มาตรา 43) ซึ่งอาจกำหนดมาตรการคุ้มครองตามที่เห็นสมควรและเหมาะสมแก่สภาพของพื้นที่นั้นได้ เช่น การห้ามการกระทำหรือกิจกรรมใดๆที่อาจเป็นอันตรายหรือก่อให้เกิดผลกระทบในทางเปลี่ยนแปลงระบบนิเวศของพื้นที่นั้นจากลักษณะตามธรรมชาตินั้น ฉะนั้น มาตรการดังกล่าวจึงอาจรวมถึงมาตรการในการป้องกันการนำเข้าชนิดพันธุ์ต่างถิ่นเข้าไปในเขตพื้นที่คุ้มครองสิ่งแวดล้อมได้

นอกจากนี้ ในเขตอนุรักษ์ซึ่งปรากฏว่ามีสภาพปัญหาคุณภาพสิ่งแวดล้อม¹⁸ รุนแรงเข้าขั้นวิกฤตซึ่งจำเป็นจะต้องได้รับการแก้ไขโดยทันที และส่วนราชการที่เกี่ยวข้องไม่มีอำนาจตามกฎหมายหรือไม่สามารถที่จะทำการแก้ไขปัญหานั้นได้ ในมาตรา 45 ได้ให้อำนาจรัฐมนตรีกระทรวงวิทยาศาสตร์ เทคโนโลยีและสิ่งแวดล้อมโดยความเห็นชอบของคณะกรรมการสิ่งแวดล้อมแห่งชาติเสนอต่อคณะรัฐมนตรีขออนุมัติเข้าดำเนินการเพื่อให้มาตรการคุ้มครองตามความจำเป็นและเหมาะสมเพื่อควบคุมและแก้ไขปัญหานั้นในพื้นที่นั้นได้

ฉะนั้น หากเกิดปัญหาการคุกคามจากชนิดพันธุ์ต่างถิ่นในพื้นที่เขตอนุรักษ์ใดๆอย่างร้ายแรงซึ่งไม่มีหน่วยงานใดมีอำนาจตามกฎหมายหรือไม่สามารถแก้ไขปัญหานั้นได้ ตามบท

¹⁷ เขตอนุรักษ์ หมายความว่า เขตอุทยานแห่งชาติ เขตรักษาพันธุ์สัตว์ป่า เขตสงวนเพื่อการท่องเที่ยวและเขตพื้นที่คุ้มครองอย่างอื่นเพื่อสงวนและรักษาสภาพธรรมชาติตามที่มีกฎหมายกำหนด

¹⁸ คุณภาพสิ่งแวดล้อม หมายความว่า คุณภาพของธรรมชาติอันได้แก่ สัตว์ พืช และทรัพยากรธรรมชาติต่างๆและสิ่งที่มีมนุษย์ได้ทำขึ้น ทั้งนี้ เพื่อประโยชน์ต่อการดำรงชีพของประชาชนและความสมบูรณ์สืบไปของมนุษยชาติ

บัญญัตินี้ก็สามารส่งผลให้กำหนดมาตรการในการจัดการกับปัญหาการคุกคามของชนิดพันธุ์ต่างถิ่นได้ทั้งมาตรการป้องกันกานำเข้า การควบคุมและการกำจัดชนิดพันธุ์ต่างถิ่นที่คุกคามต่อความหลากหลายทางชีวภาพอย่างร้ายแรงนั้น

นอกจากนั้น ตามมาตรา 46 ยังมีบทบัญญัติในการกำหนดประเภทและขนาดของโครงการหรือกิจการทั้งของภาครัฐและเอกชนที่มีผลกระทบต่อสิ่งแวดล้อม ต้องมีการจัดทำรายงานการวิเคราะห์ผลกระทบต่อสิ่งแวดล้อมเพื่อเสนอขอความเห็นชอบ ก่อนดำเนินโครงการหรือกิจการดังกล่าว ฉะนั้น ในโครงการที่มีลักษณะทำลายสิ่งกีดกันทางภูมิศาสตร์อันอาจก่อให้เกิดการนำเข้าชนิดพันธุ์ต่างถิ่นโดยไม่ตั้งใจ เช่น การสร้างอุโมงค์, จุดคลองหรือการทำถนน เป็นต้น จึงสามารถกำหนดโดยการประกาศในราชกิจจานุเบกษาว่าเป็นโครงการหรือกิจการที่ต้องทำรายงานการวิเคราะห์ผลกระทบต่อสิ่งแวดล้อมได้ ซึ่งในปัจจุบันประเภทของโครงการที่กำหนดให้ต้องมีการทำรายงานการวิเคราะห์ผลกระทบต่อสิ่งแวดล้อมในส่วนที่เกี่ยวข้องกับประโยชน์ชนิดพันธุ์ต่างถิ่น ได้แก่ การชลประทาน,โครงการเกี่ยวกับทางหลวงหรือถนนที่ตัดผ่านพื้นที่อนุรักษ์ เป็นต้น

12. พระราชบัญญัติคุ้มครองพันธุ์พืช พ.ศ. 2542

ในพระราชบัญญัติฉบับนี้มีบทบัญญัติในการคุ้มครองพันธุ์พืชพื้นเมืองเฉพาะถิ่น ,พันธุ์พืชพื้นเมืองทั่วไปและพันธุ์พืชป่า ซึ่งให้สิทธิแก่ชุมชนที่เป็นแหล่งกำเนิด อนุรักษ์ พัฒนาพันธุ์หรือใช้ประโยชน์พันธุ์พืชพื้นเมืองเฉพาะถิ่นสามารถขึ้นทะเบียนรับความคุ้มครองได้โดยเกษตรกรซึ่งรวมกลุ่มเป็นชุมชนนั้นจะมีสิทธิเกษตรกร ซึ่งสิทธิอย่างหนึ่ง คือ สิทธิในการร้องขอต่อศาลให้มีคำสั่งระงับการกระทำที่จะนำไปสู่การทำลายหรือทำให้ลดลงซึ่งพันธุ์พืชพื้นเมืองเฉพาะถิ่นหรือพันธุ์พืชป่า (มาตรา 65 (9)) ฉะนั้น หากปรากฏว่ามีการนำเข้าชนิดพันธุ์ต่างถิ่นซึ่งคุกคามต่อพันธุ์พืชพื้นเมืองเฉพาะถิ่นหรือพันธุ์พืชป่า ชุมชนนั้นจึงมีสิทธิร้องขอต่อศาลให้สั่งห้ามการนำเข้าชนิดพันธุ์ต่างถิ่นนั้นหรือสั่งห้ามการดำเนินกิจกรรมใดๆที่อาจก่อให้เกิดการนำเข้าชนิดพันธุ์ต่างถิ่นที่เป็นอันตรายนั้นได้ นอกจากนี้ ชุมชนเกษตรกรดังกล่าวยังมีสิทธิที่จะได้รับค่าชดเชยและทดแทนความเสียหายอย่างเพียงพออันเกิดจากการกระทำซึ่งก่อให้เกิดความเสียหายหรือทำให้ลดลงซึ่งพันธุ์กรรมหรือพันธุ์พืชหรือสภาวะแวดล้อมในชุมชน ดังนั้น ชุมชนเกษตรกรจึงมีสิทธิได้รับค่าชดเชยและทดแทนความเสียหายที่เกิดจากการกระทำที่ก่อให้เกิดการนำเข้าชนิดพันธุ์ต่างถิ่นนั้นได้ด้วยซึ่งถือเป็นการให้หลักผู้นำเข้าเป็นผู้จ่ายอันเป็นความรับผิดชอบทางแพ่งอย่างหนึ่ง

13. พระราชบัญญัติคุ้มครองและส่งเสริมภูมิปัญญาการแพทย์แผนไทย พ.ศ. 2542

ในพระราชบัญญัติฉบับนี้มีการให้อำนาจรัฐมนตรีว่าการกระทรวงสาธารณสุขออกกฎกระทรวงกำหนด "เขตพื้นที่คุ้มครองสมุนไพร" ในพื้นที่ที่เป็นถิ่นกำเนิดของสมุนไพรที่มีระบบนิเวศน์ตามธรรมชาติหรือมีความหลากหลายทางชีวภาพหรืออาจได้รับผลกระทบกระเทือนจากการกระทำหรือกิจกรรมต่างๆของมนุษย์ได้โดยง่ายหรือการเข้าไปใช้ประโยชน์จากสมุนไพรอันมีลักษณะเป็นการเสี่ยงต่อการสูญพันธุ์หรือการลดลงของพันธุกรรมและพื้นที่ดังกล่าวยังไม่ได้ถูกกำหนดให้เป็นเขตอนุรักษ์ซึ่งในการออกกฎกระทรวงกำหนดเขตพื้นที่คุ้มครองสมุนไพรนั้นอาจกำหนดมาตรการคุ้มครองในการห้ามกระทำหรือกิจกรรมใดๆที่อาจเป็นอันตรายหรือก่อให้เกิดผลกระทบในทางเปลี่ยนแปลงระบบนิเวศน์ของพื้นที่นั้นจากลักษณะตามธรรมชาติหรือความหลากหลายทางชีวภาพหรือเกิดผลกระทบต่อคุณค่าของสมุนไพร (มาตรา 62 (2)) ฉะนั้น มาตรการคุ้มครองดังกล่าวจึงอาจรวมถึงการป้องกันการนำเข้าชนิดพันธุ์ต่างถิ่นที่เป็นอันตรายได้ ประกอบกับในมาตรา 63 ได้กำหนดห้ามมิให้ผู้ใดทำลายความหลากหลายทางชีวภาพหรือระบบนิเวศน์ตามธรรมชาติในเขตพื้นที่คุ้มครองสมุนไพรด้วย

นอกจากนี้ ในเขตพื้นที่ที่ได้มีการกำหนดให้เป็นเขตอนุรักษ์แล้ว รัฐมนตรีอาจจัดทำ "แผนจัดการเพื่อคุ้มครองสมุนไพร" เสนอขอความเห็นชอบจากคณะรัฐมนตรีเพื่อประโยชน์ในการคุ้มครองสมุนไพรได้หากเขตดังกล่าวเป็นถิ่นกำเนิดของสมุนไพรที่มีระบบนิเวศน์ตามธรรมชาติหรือมีความหลากหลายทางชีวภาพหรืออาจได้รับผลกระทบกระเทือนจากการกระทำหรือกิจกรรมต่างๆของมนุษย์ได้โดยง่ายซึ่งในแผนการจัดการดังกล่าวอาจมีมาตรการเกี่ยวกับการป้องกันอันตรายจากชนิดพันธุ์ต่างถิ่นได้

สถาบันวิทยบริการ
จุฬาลงกรณ์มหาวิทยาลัย

ข. กฎหมายที่เกี่ยวข้องในระบบนิเวศทางน้ำและทางทะเลและชายฝั่ง

1. พระราชบัญญัติการประมง พ.ศ.2490

พระราชบัญญัติฉบับนี้ได้กำหนดการป้องกันการนำเข้าสู่สัตว์น้ำต่างถิ่นเข้ามาในประเทศไทยไว้ในมาตรา 54 เฉพาะสัตว์น้ำ มาตรา 4(1)¹⁹ ชนิดที่พระราชกฤษฎีการะบุไว้เท่านั้น ซึ่งจะนำเข้าได้ต่อเมื่อได้รับอนุญาตจากพนักงานเจ้าหน้าที่เท่านั้น ทั้งนี้ กฎหมายฉบับนี้มีจุดมุ่งหมายเพื่อการควบคุมมิให้มีการนำโรคระบาดสัตว์น้ำเข้ามาในประเทศไทย รวมถึงใช้เป็นเครื่องมือรองรับตามอนุสัญญาไซเตสในการควบคุมการนำเข้าสัตว์น้ำ

ฉะนั้น มาตรการนี้จึงใช้ป้องกันการนำเข้าสู่สัตว์น้ำต่างถิ่นโดยตั้งใจได้โดยต้องได้รับอนุญาตก่อน แต่อย่างไรก็ดี หากสัตว์น้ำต่างถิ่นนั้นไม่อยู่ในบัญชีรายชื่อตามที่พระราชกฤษฎีการะบุไว้ ก็สามารถนำเข้าได้ แม้ชนิดพันธุ์สัตว์น้ำนั้นอาจส่งผลกระทบต่อความหลากหลายทางชีวภาพก็ตาม

ส่วนในการป้องกันการนำเข้า ชนิดพันธุ์ต่างถิ่นสู่แหล่งน้ำภายในประเทศนั้น มาตรา 55 ได้กำหนดห้ามมิให้มีการนำสัตว์น้ำตามที่ระบุไว้ในพระราชกฤษฎีกาไปปล่อยในที่จับสัตว์น้ำ²⁰ เว้นแต่จะได้รับอนุญาตจากเจ้าหน้าที่

¹⁹ สัตว์น้ำตามคำนิยามของพระราชบัญญัติฉบับนี้ หมายความว่า สัตว์น้ำที่อาศัยอยู่ในน้ำหรือมีวงจรชีวิต ส่วนหนึ่งอยู่ในน้ำหรืออาศัยอยู่ในบริเวณที่น้ำท่วมถึง เช่น ปลา กุ้ง ปู แมงดาทะเล หอย เสากระ ตะพาน้ำ จระเข้ รวมทั้งไข่ของสัตว์เหล่านั้น สัตว์น้ำจำพวกเลี้ยงลูกด้วยนม ปลิงทะเล ฟองน้ำ หินปะการัง กัลปังหาและสาหร่ายทะเล ทั้งนี้ รวมทั้งซากเรือส่วนหนึ่งส่วนใดของสัตว์น้ำเหล่านั้น และหมายความรวมถึงพันธุ์ไม้น้ำตามที่ให้มีพระราชกฤษฎีการะบุชื่อ (มาตรา 4(1))

²⁰ ที่จับสัตว์น้ำ หมายความว่า ที่ซึ่งมีน้ำขังหรือไหล เช่น ทะเล แม่น้ำ ลำคลอง หนอง บึง บ่อ เป็นต้น และหาดบางช่วง บรรดาซึ่งเป็นสาธารณสมบัติของแผ่นดิน รวมทั้งป่าไม้และพื้นดินซึ่งน้ำท่วมในฤดูน้ำ ไม่ว่าจะเป็นที่สาธารณสมบัติของแผ่นดิน หรือที่ดินอันบุคคลถือกรรมสิทธิ์ และภายในเขตน่านน้ำไทยหรือน่านน้ำอื่นใด ซึ่งประเทศไทยให้อภัยหรือมีสิทธิที่จะใช้ต่อไปในการทำการ

นอกจากนี้ พระราชบัญญัติฉบับนี้ยังห้ามมิให้มีการครอบครองสัตว์น้ำบางชนิดตามที่ระบุในพระราชกฤษฎีกา เว้นแต่จะได้รับอนุญาตจากพนักงานเจ้าหน้าที่ แต่หากสัตว์น้ำชนิดนั้นเป็นชนิดที่อาจก่อให้เกิดอันตรายต่อร่างกาย หรือ ทรัพย์สินของบุคคล สาธารณชน ผู้ครอบครองสัตว์น้ำชนิดนั้นต้องส่งมอบให้แก่พนักงานเจ้าหน้าที่ โดยไม่มีสิทธิขออนุญาตครอบครองได้

ฉะนั้น สัตว์น้ำที่มีมาตรการป้องกันการนำเข้าภายในประเทศและป้องกันการนำเข้าสู่แหล่งน้ำภายในประเทศ รวมถึงมีมาตรการควบคุมในการครอบครองสัตว์น้ำดังกล่าว ต้องเป็นชนิดพันธุ์ที่ได้ระบุไว้ในพระราชกฤษฎีกาเท่านั้น เช่น พระราชกฤษฎีการะบุสัตว์น้ำและลักษณะของสัตว์น้ำที่มีอันตรายบางชนิดที่ห้ามมิให้มีไว้ในครอบครอง นำเข้ามาในราชอาณาจักร หรือนำไปปล่อยในที่จับสัตว์น้ำ พ.ศ. 2530 ได้กำหนดให้ปลาน้ำจืดที่มีชีวิตในสกุลเซอราซาลมัส (Serrasalmus) สกุลรูสเวลตีเอลลา (Rooseveltiella) และสกุลไมโกเซนทริส (Pygocentrus) และไซปลาดังกล่าวเป็นสัตว์น้ำที่ห้ามมิให้มีไว้ในครอบครอง นำเข้ามาในราชอาณาจักร หรือนำไปปล่อยในที่จับสัตว์น้ำ ทั้งนี้ เนื่องจากสัตว์น้ำดังกล่าวมีพื้นที่แหลมคมและนิสัยดุร้ายมาก โดยชอบรวมกัดกินเนื้อมนุษย์และสัตว์มีชีวิตทุกขนาดเป็นอาหาร ฉะนั้น ปลาดังกล่าวจึงเป็นสัตว์น้ำต่างถิ่นที่ส่งผลกระทบต่อชนิดพันธุ์พื้นเมือง โดยการแก่งแย่งอาหารและถิ่นที่อยู่อาศัย รวมถึงส่งผลกระทบต่อระบบนิเวศทางน้ำ

ดังนั้น สัตว์น้ำชนิดอื่นที่ไม่ได้ระบุในพระราชกฤษฎีกา จึงสามารถมีไว้ในครอบครอง นำเข้ามาในราชอาณาจักรและนำไปปล่อยในที่จับสัตว์น้ำได้โดยไม่ขัดต่อกฎหมาย

สถาบันวิทยบริการ
จุฬาลงกรณ์มหาวิทยาลัย

ประมง โดยที่น่านน้ำเหล่านั้นปรากฏโดยทั่วไปว่ามีขอบเขตตามกฎหมายท้องถิ่น หรือธรรมเนียมประเพณี หรือตามกฎหมายระหว่างประเทศ หรือตามสนธิสัญญา หรือด้วยประการอื่นใด (มาตรา 4(5))

2. พระราชบัญญัติการเดินเรือในน่านน้ำไทย พ.ศ.2456

ในมาตรา 119 ของ พระราชบัญญัติได้มีบทบัญญัติว่าด้วยการทิ้งน้ำอับเฉา²¹ ลงในแม่น้ำ เขตท่า หรือในท่าเลทอดสมออกเรือได้ ซึ่งห้ามมิให้ผู้ใดเท ทิ้ง หรือทำประการใดๆ ให้หิน กรวด ดิน โคลน อับเฉา สิ่งของ สิ่งปฏิญูลใดๆ ยกเว้นน้ำมันและเคมีภัณฑ์ ลงในแม่น้ำ ลำคลอง บึง อ่างเก็บน้ำ หรือทะเลสาบ อันเป็นทางสัญจรของประชาชนหรือที่ประชาชนใช้ประโยชน์ร่วมกัน หรือทะเลภายในน่านน้ำไทยอันจะเป็นเหตุให้เกิดการตื่นเงิน ตกตะกอนหรือสกปรก เว้นแต่จะได้รับอนุญาตจากเจ้าท่า ซึ่งผู้ฝ่าฝืนนอกจากจะได้รับโทษจำคุกหรือ/และโทษปรับแล้ว ยังต้องชดใช้เงินค่าใช้จ่ายที่ต้องเสียในการขจัดสิ่งเหล่านี้ด้วย ฉะนั้น บทบัญญัติมาตรานี้จึงอาจนำมาใช้เพื่อป้องกันอันตรายจากชนิดพันธุ์ต่างถิ่นที่ติดมากับน้ำอับเฉาได้

นอกจากนี้ ในมาตรา 139 ยังให้เจ้าท่ามีอำนาจออกคำสั่งให้นายเรือซ่อมแซม แก้ไข เปลี่ยนแปลงเรือกำปั่นให้อยู่ในสภาพที่ปลอดภัยหรือเหมาะสมสำหรับการใช้ในทะเล และมีอำนาจกักเรือไว้ได้หากนายเรือไม่ปฏิบัติตามคำสั่ง ซึ่งมาตรานี้สามารถนำมาปรับใช้กับเรื่องชนิดพันธุ์ต่างถิ่นได้ โดยเฉพาะเมื่อเรือนั้นสกปรกหรือมีตะไคร่หรือพิษน้ำอื่นๆ ซึ่งอาจเป็นช่องทางให้มีการนำเข้าชนิดพันธุ์ต่างถิ่นโดยไม่ตั้งใจได้ แต่ทั้งนี้ เจ้าท่าก็ต้องตระหนักถึงความเป็นไปได้ที่อาจมีการนำเข้า ชนิดพันธุ์ต่างถิ่นโดยไม่ตั้งใจจากสภาพของเรือ และผลกระทบที่อาจเกิด ชนิดพันธุ์ต่างถิ่นด้วย มาตรานี้จึงเสมือนเป็นมาตรการป้องกันล่วงหน้าอย่างหนึ่งที่ใช้ในการป้องกันการนำเข้าชนิดพันธุ์ต่างถิ่นโดยไม่ตั้งใจ

สถาบันวิทยบริการ
จุฬาลงกรณ์มหาวิทยาลัย

²¹ น้ำที่ใช้ล้างเรือกันเรือโคลง



ภาพที่ 3 ภาพแสดงการป้องกันการนำเข้า ควบคุมหรือกำจัดชนิดพันธุ์ต่างถิ่นที่เป็นอันตรายตามกฎหมายไทย

ตารางที่ 2 กฎหมายไทยที่เกี่ยวข้องกับการป้องกันการนำเข้า ความคุมหรือกำจัดชนิดพันธุ์ต่างถิ่นที่คุกคามต่อระบบนิเวศ ถิ่นที่อยู่อาศัยหรือชนิดพันธุ์อื่น

ลำดับ	พระราชบัญญัติ	กฎหมายที่เกี่ยวข้อง	หลักการ	ข้อสังเกต
ก. กฎหมายที่เกี่ยวข้องในระบบนิเวศทางบก				
1	พระราชบัญญัติสำหรับ กำจัดผักตบชวา พ.ศ. 2456	เมื่อได้ประกาศใช้พระราชบัญญัตินี้ในทีใด ถ้าในทีนั้น ผักตบชวาเกิดขึ้นหรือมีอยู่ในที่ของผู้ใดให้ถือว่าเป็น หน้าที่ของผู้ผู้นั้นจะต้องทำลายผักตบชวา (มาตรา 3)	- การกำจัดชนิดพันธุ์ ต่างถิ่นที่คุกคามต่อ ระบบนิเวศ ถิ่นที่อยู่ อาศัยหรือชนิดพันธุ์อื่น	- เนื่องจากผักตบชวาสามารถ แพร่ขยายพันธุ์ได้อย่างรวดเร็ว ดังนั้น พระราชบัญญัติฉบับนี้ จึงไม่สามารถควบคุมการแพร่ กระจายและกำจัดผักตบชวา ได้อย่างมีประสิทธิภาพ
		ผู้ใดพาผักตบชวาเข้าไปในเขตท้องที่ซึ่งใช้พระราช บัญญัตินี้ก็ดี ปลุกหรือเลี้ยงหรือปล่อยให้ผักตบชวา ออกงามในที่ห้ามตามพระราชบัญญัตินี้ก็ดี หรือเอา ผักตบชวาทิ้งลงในแม่น้ำลำคลองห้วยหนองใดๆก็ดี ผู้ นั้นมีความผิดฐานลหุโทษต้องระวางโทษปรับครั้งหนึ่ง เป็นเงินไม่เกิน 100 บาทหรือจำคุกไม่เกินเดือนหนึ่ง หรือทั้งปรับและจำด้วยทั้งสองสถาน (มาตรา 7)	- การป้องกันการนำเข้า ชนิดพันธุ์ต่างถิ่นในพื้นที่ ที่คุ้มครองและนอกพื้นที่ ที่คุ้มครอง	



ลำดับ	พระราชบัญญัติ	กฎหมายที่เกี่ยวข้อง	หลักการ	ข้อสังเกต
2	พระราชบัญญัติกักพืช พ.ศ. 2507	ห้ามมิให้บุคคลได้นำเข้าหรือนำผ่านซึ่งสิ่งต้องห้าม เว้นแต่ได้รับอนุญาตจากอธิบดีและมีใบรับรองปลอดศัตรูพืชของเจ้าหน้าที่ของประเทศที่ส่งออกสิ่งต้องห้ามนั้นหรือหนังสือสำคัญอย่างอื่นที่เชื่อถือได้สำหรับประเทศที่ไม่มีการออกใบรับรองปลอดศัตรูพืชกำกับมาด้วยและในกรณีนำเข้านี้ อธิบดีจะอนุญาตเฉพาะเพื่อประโยชน์ในการทดลองหรือการวิจัยเท่านั้น (มาตรา 8)	<ul style="list-style-type: none"> - การป้องกันการนำเข้าชนิดพันธุ์ต่างถิ่นเข้าสู่ประเทศ - การใช้ระบบใบอนุญาต 	<ul style="list-style-type: none"> - ใช้บังคับกับชนิดพันธุ์ที่อยู่ในบัญชีรายชื่อเท่านั้น - ในบัญชีรายชื่อสิ่งต้องห้ามได้เปิดช่องให้อำนาจพนักงานเจ้าหน้าที่สามารถใช้ในการป้องกันอันตรายจากชนิดพันธุ์ต่างถิ่นได้
		ห้ามมิให้บุคคลได้นำเข้าหรือนำผ่านซึ่งสิ่งกักัด เว้นแต่จะมีใบรับรองปลอดศัตรูพืชของเจ้าหน้าที่ของประเทศที่ส่งออกสิ่งต้องห้ามนั้นหรือหนังสือสำคัญอย่างอื่นที่เชื่อถือได้สำหรับประเทศที่ไม่มีการออกใบรับรองปลอดศัตรูพืชกำกับมาด้วย (มาตรา 9)	<ul style="list-style-type: none"> - การป้องกันการนำเข้าชนิดพันธุ์ต่างถิ่นเข้าสู่ประเทศ - การใช้ระบบใบอนุญาต 	<ul style="list-style-type: none"> - ใช้บังคับกับชนิดพันธุ์ที่อยู่ในบัญชีรายชื่อเท่านั้น
		ผู้ได้นำเข้าหรือนำผ่านซึ่งสิ่งไม่ต้องห้ามให้แจ้งต่อพนักงานเจ้าหน้าที่ ตามแบบที่กำหนดในกฎกระทรวง (มาตรา 11)	<ul style="list-style-type: none"> - การจำแนกวินิจฉัย และการติดตามตรวจสอบ 	<ul style="list-style-type: none"> - เป็นเพียงการบันทึกจุดแจ้งเท่านั้นโดยไม่มีการติดตามตรวจสอบหรือประเมินความเสี่ยงอย่างจริงจัง

ลำดับ	พระราชบัญญัติ	กฎหมายที่เกี่ยวข้อง	หลักการ	ข้อสังเกต
		ห้ามมิให้บุคคลใดนำพืช ศัตรูพืชหรือพาหะออกไปนอกหรือนำเข้ามาในเขตควบคุมศัตรูพืชตามที่ประกาศระบุไว้ เว้นแต่จะได้ผ่านการตรวจและได้รับอนุญาตเป็นหนังสือจากพนักงานเจ้าหน้าที่ (มาตรา 18)	<ul style="list-style-type: none"> - การป้องกันการนำเข้าชนิดพันธุ์ต่างถิ่นในพื้นที่คุ้มครอง - การใช้ระบบใบอนุญาต 	<ul style="list-style-type: none"> - ได้มีการประกาศเขตควบคุมไมยราบยักษ์ซึ่งเป็นศัตรูพืชในพื้นที่ 65 จังหวัดเมื่อปีพ.ศ. 2527 แต่ทั้งนี้ก็ไม่สามารถควบคุมการแพร่ระบาดของไมยราบยักษ์ได้สำเร็จเช่นเดียวกับกรณีผักตบชวา
3	พระราชบัญญัติพันธุ์พืช พ.ศ. 2518 และซึ่งได้แก้ไขเพิ่มเติม โดยพระราชบัญญัติพันธุ์พืช (ฉบับที่ 2) พ.ศ. 2535	ห้ามมิให้ผู้ใดนำเข้าพืชต้องห้าม (มาตรา 33) (ไม่ใช้บังคับแก่ส่วนราชการและรัฐวิสาหกิจในสังกัดกระทรวงเกษตรหรือส่วนราชการอื่นที่เกี่ยวข้องกับพืชต้องห้าม (มาตรา 4 (3))	<ul style="list-style-type: none"> - การป้องกันการนำเข้าชนิดพันธุ์ต่างถิ่นเข้าสู่ประเทศ 	<ul style="list-style-type: none"> - ยังไม่มีการประกาศรายชื่อพืชต้องห้ามเลย - ใช้บังคับกับชนิดพันธุ์ที่อยู่ในบัญชีรายชื่อเท่านั้น
		ให้พืชที่กำหนดไว้ในบัญชีแนบท้ายอนุสัญญาว่าด้วยการค้าระหว่างประเทศซึ่งชนิดสัตว์ป่าและพืชป่าที่กำลังจะสูญพันธุ์ซึ่งรัฐมนตรีประกาศกำหนดในราชกิจจานุเบกษาเป็นพืชอนุรักษ์ตามพระราชบัญญัตินี้ (มาตรา 29 ทวิ) ซึ่งห้ามมิให้ผู้ใดนำเข้า ส่งออก หรือ	<ul style="list-style-type: none"> - การป้องกันการนำเข้าชนิดพันธุ์ต่างถิ่นเข้าสู่ประเทศ - การใช้ระบบใบอนุญาต 	<ul style="list-style-type: none"> - มาตรการนี้ใช้ในการป้องกันการนำเข้าพืชต่างถิ่นได้ หากพืชดังกล่าวอยู่ในบัญชีรายชื่อตามอนุสัญญาไซเตส

ลำดับ	พระราชบัญญัติ	กฎหมายที่เกี่ยวข้อง	หลักการ	ข้อสังเกต
		นำผ่านที่xonurkshและซากของที่xonurkshเว้นแต่ได้รับหนังสืออนุญาตจากอธิบดีหรือผู้ซึ่งอธิบดีมอบหมาย (มาตรา 29 ตริ)		
		ห้ามมิให้ผู้ใดรวบรวม ขาย นำเข้า ส่งออกหรือนำผ่านซึ่งเมล็ดพันธุ์ควบคุมเพื่อการค้า เว้นแต่ได้รับใบอนุญาตจากพนักงานเจ้าหน้าที่ และต้องเก็บเมล็ดพันธุ์ควบคุมไว้ในสถานที่เก็บเมล็ดพันธุ์ควบคุมตามที่ระบุไว้ในใบอนุญาต แต่ทั้งนี้มิให้ใช้บังคับแก่ผู้ปลูกเมล็ดพันธุ์ควบคุมซึ่งขายเมล็ดพันธุ์ควบคุมที่ตนปลูกเองให้แก่ผู้รับใบอนุญาตรวบรวมเมล็ดพันธุ์ควบคุมเพื่อการค้าหรือผู้รับใบอนุญาตส่งออกซึ่งเมล็ดพันธุ์ควบคุมเพื่อการค้าหรือผู้ปลูกเมล็ดพันธุ์รายอื่นเพื่อใช้เพาะปลูกเองโดยมิได้มีการโฆษณา (มาตรา 14)	<ul style="list-style-type: none"> - การป้องกันการนำเข้าและการควบคุมชนิดพันธุ์ต่างถิ่นต่อชนิดพันธุ์พืชในประเทศ - การใช้ระบบใบอนุญาต 	<ul style="list-style-type: none"> - หากเป็นการนำเข้าโดยไม่ใช่เพื่อการค้าก็สามารถนำเข้ามาโดยไม่ต้องได้รับอนุญาตแต่อย่างใด - ใช้บังคับกับชนิดพันธุ์ที่อยู่ในบัญชีรายชื่อเท่านั้น - ในปัจจุบันยังไม่เคยมีการประกาศกำหนดศัตรูพืชที่มีหรือปนมากับเมล็ดพันธุ์ควบคุมที่นำเข้าแต่อย่างใด
4	พระราชบัญญัติสงวนและคุ้มครองสัตว์ป่า พ.ศ. 2535	พระราชบัญญัตินี้กำหนดห้ามนำเข้า ส่งออก และนำผ่านสัตว์ป่า (รวมทั้งซากของสัตว์ป่า) ชนิดที่รัฐมนตรีประกาศกำหนด เว้นแต่ได้รับ	<ul style="list-style-type: none"> - การป้องกันการนำเข้าชนิดพันธุ์ต่างถิ่นเข้าสู่ประเทศ 	<ul style="list-style-type: none"> - กฎหมายฉบับนี้จึงใช้การป้องกันการนำเข้าชนิดพันธุ์ต่างถิ่นได้เฉพาะสัตว์ต่างถิ่นที่เป็น

ลำดับ	พระราชบัญญัติ	กฎหมายที่เกี่ยวข้อง	หลักการ	ข้อสังเกต
		อนุญาตจากอธิบดี (มาตรา 23)	- การใช้ระบบใบอนุญาต	สัตว์ป่าเท่านั้นซึ่งรวมถึงบัญชีรายชื่อตามอนุสัญญาไซเตส ด้วยส่งผลให้สัตว์ป่าที่ไม่อยู่ในบัญชีรายชื่อดังกล่าวสามารถนำเข้ามาภายในประเทศได้
		ห้ามมิให้ผู้ใดเลี้ยงสัตว์หรือปล่อยสัตว์หรือสัตว์ป่าในเขตรักษาพันธุ์สัตว์ป่า (มาตรา 38 วรรค 1)	- การป้องกันการนำเข้าชนิดพันธุ์ต่างถิ่นในพื้นที่คุ้มครองในระบบนิเวศทางป่าไม้	- กฎหมายไม่ได้กำหนดรายชื่อสัตว์หรือสัตว์ป่าที่ห้ามปล่อยไว้ จึงครอบคลุมถึงการห้ามนำสัตว์ทุกชนิดเข้าไปปล่อยในเขตรักษาพันธุ์สัตว์ป่า
5	พระราชบัญญัติการส่งออกปศุสัตว์และการนำเข้ามาในราชอาณาจักรซึ่งสินค้า พ.ศ. 2522	ในกรณีที่เป็นหรือสมควรเพื่อความมั่นคงทางเศรษฐกิจ สาธารณประโยชน์ การสาธารณสุข ความมั่นคงของประเทศ ความสงบเรียบร้อยหรือศีลธรรมอันดีของประชาชนหรือเพื่อประโยชน์อื่นใดของรัฐ ให้รัฐมนตรีว่าการกระทรวงพาณิชย์ โดยอนุมัติของคณะรัฐมนตรีมีอำนาจประกาศในราชกิจจานุเบกษา	- การป้องกันการนำเข้าชนิดพันธุ์ต่างถิ่นเข้าสู่ประเทศ - การใช้ระบบใบอนุญาต	- การกำหนดห้ามนำเข้าหรือการขออนุญาตการนำเข้านั้นต้องเป็นการนำเข้าเพื่อใช้เป็นสินค้าเท่านั้น

ลำดับ	พระราชบัญญัติ	กฎหมายที่เกี่ยวข้อง	หลักการ	ข้อสังเกต
		กำหนด (1) สินค้าที่เป็นสินค้าที่ต้องห้ามในการส่งออกหรือนำเข้า (2) สินค้าที่ต้องขออนุญาตในการส่งออกหรือนำเข้า (มาตรา 5) และห้ามมิให้ผู้ใดส่งออกหรือนำเข้าซึ่งสินค้าตามมาตรา 5 (2) เว้นแต่จะได้รับใบอนุญาต (มาตรา 7)		
6	พระราชบัญญัติโรคระบาดสัตว์ พ.ศ.2499	ให้รัฐมนตรีมีอำนาจประกาศในราชกิจจานุเบกษา ห้ามการนำเข้าหรือนำผ่านราชอาณาจักรซึ่งสัตว์หรือซากสัตว์จากท้องที่ภายนอกราชอาณาจักรในกรณีปรากฏว่าท้องที่นั้นมีหรือสงสัยว่ามีโรคระบาดและวางระเบียบการยึด ทำลายหรือส่งกลับซึ่งสัตว์ดังกล่าวโดยไม่มีค่าชดใช้ในกรณีนำเข้าหรือนำผ่านราชอาณาจักรโดยฝ่าฝืนต่อบทแห่งพระราชบัญญัตินี้หรือนำเข้าหรือนำผ่านราชอาณาจักรโดยถูกต้องตามกฎหมายเมื่อสัตว์นั้นเป็นโรคระบาดหรือเป็นพาหะของโรคระบาดในขณะนั้นหรือภายหลังนำเข้าหรือนำผ่านราชอาณาจักร (มาตรา 30)	- การป้องกันการนำเข้า การควบคุมและการกำจัดชนิดพันธุ์ต่างถิ่น	- สัตว์ที่จะอยู่ภายใต้การควบคุม นั้นจะต้องเป็นชนิดพันธุ์ที่ระบุไว้ในบัญชีรายชื่อ (สัตว์ที่อยู่ในบัญชีรายชื่อที่จะสามารถประกาศเป็นกฎกระทรวงได้นั้น จะต้องเป็นสัตว์ที่อาจเป็นโรคระบาด เป็นพาหะของโรคระบาดเท่านั้น) ฉะนั้น สัตว์ใดหากไม่อยู่ในบัญชีรายชื่อก็สามารถนำเข้ามาได้โดยไม่มี การควบคุมแต่อย่างใด

ลำดับ	พระราชบัญญัติ	กฎหมายที่เกี่ยวข้อง	หลักการ	ข้อสังเกต
		ห้ามมิให้บุคคลได้นำเข้า นำออกหรือนำผ่านราชอาณาจักรซึ่งสัตว์หรือซากสัตว์ เว้นแต่จะได้รับใบอนุญาตจากอธิบดีหรือผู้ซึ่งอธิบดีมอบหมาย (มาตรา 31)	<ul style="list-style-type: none"> - การป้องกันการนำเข้าชนิดพันธุ์ต่างถิ่น - การใช้ระบบใบอนุญาต 	
		ห้ามมิให้ผู้ใดเคลื่อนย้ายสัตว์หรือซากสัตว์เข้าในหรือผ่านเขตปลอดโรคระบาด เว้นแต่จะได้รับอนุญาตเป็นหนังสือจากอธิบดีหรือสัตวแพทย์ซึ่งอธิบดีมอบหมาย (มาตรา 12)	<ul style="list-style-type: none"> - การป้องกันการนำเข้าชนิดพันธุ์ต่างถิ่นภายในที่คุ้มครอง - การใช้ระบบใบอนุญาต 	
		ผู้ใดนำช้าง ม้า โค กระบือ แพะ แกะ สุนัข หรือสัตว์ชนิดอื่นตามที่กำหนดในกฎกระทรวงไปยังท้องที่ต่างจังหวัดต้องได้รับใบอนุญาตจากสัตวแพทย์ประจำท้องที่ (มาตราที่ 34)	<ul style="list-style-type: none"> - การควบคุมชนิดพันธุ์ต่างถิ่นภายในประเทศ - การใช้ระบบใบอนุญาต 	
		ให้อธิบดีมีอำนาจประกาศในราชกิจจานุเบกษาวางระเบียบการทำลายสัตว์ที่เป็นโรคระบาดหรือการทำลายสัตว์หรือซากสัตว์ที่เป็นพาหะของโรคระบาด (มาตรา 33 (3))	<ul style="list-style-type: none"> - การกำจัดชนิดพันธุ์ต่างถิ่น 	<ul style="list-style-type: none"> - มีการออกระเบียบในการกำจัดสัตว์ที่เป็นโรคระบาดเป็นพาหะของโรคระบาดโดยให้มีการกำจัดโดยวิธีการใช้ยาพิษ และการใช้ปืน

ลำดับ	พระราชบัญญัติ	กฎหมายที่เกี่ยวข้อง	หลักการ	ข้อสังเกต
7	พระราชบัญญัติเชื้อโรคและพิษจากสัตว์ พ.ศ.2525	ห้ามมิให้ผู้ใดผลิต ครอบครอง จำหน่าย นำเข้า ส่งออกหรือนำผ่านซึ่งเชื้อโรคหรือพิษจากสัตว์เว้นแต่จะได้รับใบอนุญาตจากอธิบดี (มาตรา 5)	<ul style="list-style-type: none"> - การป้องกันการนำเข้าและการควบคุมชนิดพันธุ์ต่างถิ่น - การใช้ระบบใบอนุญาต 	
8	พระราชบัญญัติป่าสงวนแห่งชาติ พ.ศ. 2507	อธิบดีมีอำนาจออกระเบียบการให้ประโยชน์ในเขตป่าสงวนแห่งชาติโดยการประกาศในราชกิจจานุเบกษาในเรื่องการเข้าไป การผ่านหรือการใช้ทางและเรื่อง การนำหรือปล่อยสัตว์เลี้ยงเข้าไป (มาตรา 18) ซึ่งในระเบียบกรมป่าไม้นั้นได้กำหนดให้ผู้ให้ประโยชน์ต้องนำหรือปล่อยสัตว์เลี้ยงเข้าไปในพื้นที่ที่กำหนดไว้เท่านั้น ซึ่งหากผู้ใดจะรอนำหรือปล่อยสัตว์ไปหากินในบริเวณอื่นต้องได้รับอนุญาตเป็นหนังสือ	<ul style="list-style-type: none"> - การป้องกันการนำเข้าชนิดพันธุ์ต่างถิ่นในพื้นที่คุ้มครองในระบบนิเวศทางป่าไม้ - การใช้ระบบใบอนุญาต 	<ul style="list-style-type: none"> - ใช้บังคับเฉพาะสัตว์เลี้ยงที่ระบุไว้เท่านั้น - ในส่วนของพื้นที่ที่อยู่ติดกับเขตป่าสงวนแห่งชาติอาจก่อให้เกิดการนำเข้าชนิดพันธุ์ต่างถิ่นได้ จึงอาจต้องอาศัยมาตรการอื่นมาเสริม เช่น การให้การศึกษาและการสร้างความตระหนักถึงอันตรายของชนิดพันธุ์ต่างถิ่นหรืออาจใช้มาตรการทางเทคนิค รวมทั้งการเพิ่มการบังคับใช้กฎหมายอย่างมีประสิทธิภาพ เป็นต้น

ลำดับ	พระราชบัญญัติ	กฎหมายที่เกี่ยวข้อง	หลักการ	ข้อสังเกต
		ห้ามมิให้บุคคลทำด้วยประการใดๆ อันเป็นการเสื่อมเสียแก่สภาพป่าสงวนแห่งชาติ (มาตรา 14) ซึ่งพนักงานเจ้าหน้าที่มีอำนาจสั่งให้ผู้นั้นงดเว้นการกระทำนั้นหรือออกไปจากเขตป่าสงวนแห่งชาติได้ (มาตรา 25)	<ul style="list-style-type: none"> - การป้องกันการนำเข้า การควบคุมและการกำจัดชนิดพันธุ์ต่างถิ่นในพื้นที่คุ้มครอง 	<ul style="list-style-type: none"> - เป็นกฎหมายโดยอ้อมที่อาจนำมาปรับใช้กับการจัดการชนิดพันธุ์ต่างถิ่นได้อย่างหนึ่ง - ขึ้นอยู่กับดุลพินิจของเจ้าพนักงานว่าการนำชนิดพันธุ์ต่างถิ่นเข้ามาในเขตป่าสงวนแห่งชาตินั้นจะถือเป็นอันตรายต่อสภาพป่าหรือไม่
9	พระราชบัญญัติอุทยานแห่งชาติ พ.ศ. 2504	ห้ามนำหรือปล่อยปลูสัตว์เข้าไปและห้ามนำสัตว์เลี้ยงหรือสัตว์พาหนะเข้าไปในเขตอุทยานแห่งชาติ เว้นแต่จะได้ปฏิบัติตามระเบียบที่อธิบดีกำหนด (มาตรา 16) ซึ่งในระเบียบอุทยานแห่งชาติ ฉบับที่ 1/2506 นั้นได้กำหนดห้ามนำสัตว์เลี้ยงและสัตว์พาหนะทุกชนิดเข้าไปในเขตอุทยานแห่งชาติยกเว้นสัตว์บางชนิด ได้แก่ ม้า ลา เพื่อใช้เป็นพาหนะ สุนัข เป็ดหรือไก่ที่นำไปใช้บริโภคหรือสัตว์ชนิดอื่นที่ได้รับอนุญาตจากอธิบดีเป็นหนังสือ ซึ่งผู้จะนำสัตว์ดังกล่าว(ยกเว้นเป็ด	<ul style="list-style-type: none"> - การป้องกันการนำเข้า ชนิดพันธุ์ต่างถิ่นในพื้นที่คุ้มครองในระบบนิเวศทางป่าไม้ - การใช้ระบบใบอนุญาต 	<ul style="list-style-type: none"> - มาตรการนี้ใช้ในการป้องกันการนำเข้าสัตว์ต่างถิ่นได้เกือบทุกชนิดในพื้นที่ คุ้มครอง แต่อาจเกิดปัญหาการนำเข้าชนิดพันธุ์ต่างถิ่นในส่วนของพื้นที่ที่อยู่ติดกับเขตอุทยานแห่งชาติได้ซึ่งต้องอาศัยมาตรการอื่นมาเสริมเช่นเดียวกับกรณีของเขตป่าสงวนแห่งชาติ

ลำดับ	พระราชบัญญัติ	กฎหมายที่เกี่ยวข้อง	หลักการ	ข้อสังเกต
		และไก่)เข้าไปในเขตอุทยานแห่งชาติจะต้องปฏิบัติ ตามระเบียบที่กำหนด		
		ห้ามมิให้บุคคลใดทำด้วยประการใดๆให้เป็นอันตราย ต่อทรัพยากรธรรมชาติอื่นภายในเขตอุทยานแห่งชาติ (มาตรา 16 (2) ซึ่งพนักงานเจ้าหน้าที่มีอำนาจออกคำสั่ง ให้ผู้นั้นออกจากเขตอุทยานแห่งชาติและงดเว้นการ กระทำใดๆในเขตอุทยานแห่งชาติได้ (มาตรา 21)	- การป้องกันการนำเข้า การควบคุมหรือการ กำจัดชนิดพันธุ์ต่างถิ่น ในพื้นที่คุ้มครอง	- การบังคับใช้มาตราที่มีขึ้นอยู่กับ ดุลพินิจของเจ้าพนักงานว่า การกระทำใดอาจก่อให้เกิด อันตรายต่อทรัพยากรธรรม ชาติ ซึ่งอาจรวมถึงการนำเข้า ชนิดพันธุ์ต่างถิ่นเข้าไปในเขต อุทยานทั้งชนิดพันธุ์พืชหรือ ชนิดพันธุ์สัตว์ที่ไม่ได้กำหนดไว้ ในระเบียบว่าเป็นสัตว์ที่ห้าม เข้า
10	พระราชบัญญัติบำรุงพันธุ์ สัตว์ พ.ศ.2509	ห้ามมิให้นำสัตว์ที่อยู่นอกเขตบำรุงพันธุ์สัตว์เข้าไปใน เขตบำรุงพันธุ์สัตว์ ยกเว้นจะได้รับใบอนุญาต ไม่ใช่ บังคับแก่กรณีนำสัตว์ผ่านเขตบำรุงพันธุ์สัตว์โดยมีการ ควบคุมสัตว์มิให้ปะปนกับสัตว์ในเขตบำรุงพันธุ์สัตว์ (มาตรา 11)	- การป้องกันการนำเข้า ชนิดพันธุ์ต่างถิ่นในพื้นที่ ที่คุ้มครอง - การใช้ระบบใบ อนุญาต	- บทบัญญัตินี้อาจเป็นมาตรการ ในการป้องกันอันตรายจาก ชนิดพันธุ์ต่างถิ่นได้โดยอ้อม อย่างหนึ่ง เพราะการห้ามมิให้ สัตว์ซึ่งเป็นชนิดพันธุ์ต่างถิ่น

ลำดับ	พระราชบัญญัติ	กฎหมายที่เกี่ยวข้อง	หลักการ	ข้อสังเกต
				เข้าไปปะปนกับสัตว์อื่นในเขตบำรุงพันธุ์สัตว์ถือเป็นมาตรการป้องกันล่วงหน้าไม่ให้สัตว์นั้นเข้าไปผสมพันธุ์กันจนอาจลดความหลากหลายทางพันธุกรรมได้
11	พระราชบัญญัติส่งเสริมและรักษาคุณภาพสิ่งแวดล้อมแห่งชาติ พ.ศ. 2535	รัฐมนตรีโดยคำแนะนำของคณะกรรมการสิ่งแวดล้อมแห่งชาติมีอำนาจออกกฎกระทรวงกำหนด "เขตพื้นที่คุ้มครองสิ่งแวดล้อม" ได้ (มาตรา 43) ซึ่งอาจกำหนดมาตรการคุ้มครองตามที่เหมาะสมและเหมาะสมแก่สภาพของพื้นที่นั้นได้ เช่น การห้ามการกระทำหรือกิจกรรมใดๆที่อาจเป็นอันตรายหรือก่อให้เกิดผลกระทบในทางเปลี่ยนแปลงระบบนิเวศของพื้นที่นั้นจากลักษณะตามธรรมชาติ (มาตรา 44 (2))	- การป้องกันการนำเข้าชนิดพันธุ์ต่างถิ่นในพื้นที่คุ้มครอง	- มาตรการนี้สามารถใช้เป็นกฎหมายโดยข้ออมอย่างหนึ่งโดยอาจกำหนดห้ามการนำเข้าชนิดพันธุ์ต่างถิ่นเข้าไปในเขตพื้นที่คุ้มครองสิ่งแวดล้อมในมาตรการคุ้มครอง
		ในเขตอนุรักษ์ซึ่งปรากฏว่ามีสภาพปัญหาคุณภาพสิ่งแวดล้อมรุนแรงเข้าขั้นวิกฤตซึ่งจำเป็นจะต้องได้รับการแก้ไขโดยทันที และส่วนราชการที่เกี่ยวข้องไม่มีอำนาจตามกฎหมายหรือไม่สามารถที่จะทำการแก้ไขปัญหาได้ ให้รัฐมนตรีโดยความเห็นชอบของคณะกรรมการ	- การป้องกันการนำเข้าชนิดพันธุ์ต่างถิ่นในพื้นที่คุ้มครอง	

ลำดับ	พระราชบัญญัติ	กฎหมายที่เกี่ยวข้อง	หลักการ	ข้อสังเกต
		<p>สิ่งแวดล้อมแห่งชาติเสนอต่อคณะรัฐมนตรีของอนุมัติ เข้าดำเนินการเพื่อใช้มาตรการคุ้มครองตามความ จำเป็นและเหมาะสมเพื่อควบคุมและแก้ไขปัญหาใน พื้นที่นั้นได้ (มาตรา 45)</p>		
		<p>เพื่อประโยชน์ในการส่งเสริมและรักษาคุณภาพ สิ่งแวดล้อม ให้รัฐมนตรีโดยความเห็นชอบของคณะ กรรมการสิ่งแวดล้อมแห่งชาติ มีอำนาจประกาศใน ราชกิจจานุเบกษากำหนดประเภทและขนาดของ โครงการหรือกิจการทั้งของภาครัฐและเอกชนที่มี ผลกระทบต่อสิ่งแวดล้อมซึ่งต้องจัดทำรายงานการ วิเคราะห์ผลกระทบสิ่งแวดล้อมเพื่อเสนอขอความ เห็นชอบ ก่อนดำเนินโครงการหรือกิจการดังกล่าว (มาตรา 46)</p>	<ul style="list-style-type: none"> - การป้องกันการนำเข้า โดยไม่ตั้งใจ - การวิเคราะห์ผล กระทบสิ่งแวดล้อม หรือการประเมินความ เสี่ยง 	<ul style="list-style-type: none"> - ในปัจจุบันประเภทของโครง การที่กำหนดให้ต้องมีการทำ รายงานการวิเคราะห์ผล กระทบสิ่งแวดล้อมในส่วนที่ เกี่ยวกับประโยชน์ชนิดพันธุ์ ต่างถิ่น ได้แก่ การชลประทาน โครงการเกี่ยวกับทางหลวง หรือถนนที่ตัดผ่านพื้นที่อนุรักษ์ เป็นต้น - ควรมีการใช้มาตรการติดตาม ตรวจสอบตามที่รายงานการ วิเคราะห์ผลกระทบสิ่งแวดล้อม กำหนดไว้อย่างจริงจัง

ลำดับ	พระราชบัญญัติ	กฎหมายที่เกี่ยวข้อง	หลักการ	ข้อสังเกต
		ผู้ใดกระทำหรือละเว้นการกระทำโดยมิชอบด้วยกฎหมายอันเป็นการทำลายหรือทำให้สูญหายหรือเสียหายแก่ทรัพยากรธรรมชาติซึ่งเป็นของรัฐหรือเป็นสาธารณสมบัติของแผ่นดิน มีหน้าที่ต้องรับผิดชอบค่าใช้จ่ายเสียหายให้แก่รัฐตามมูลค่าทั้งหมดของทรัพยากรธรรมชาติที่ถูกทำลาย สูญหายหรือเสียหายไปนั้น (มาตรา 97)	- หลักผู้นำเข้าเป็นผู้จ่าย	- มาตรการนี้สามารถนำมาปรับใช้กับการไม่ปฏิบัติตามกฎหมายหรือการลักลอบนำเข้าชนิดพันธุ์ต่างถิ่นได้ซึ่งเป็นความรับผิดชอบทางแพ่งอย่างหนึ่ง
12	พระราชบัญญัติคุ้มครองพันธุ์พืช พ.ศ. 2542	ชุมชนที่เป็นแหล่งกำเนิด อนุรักษ์ พัฒนาพันธุ์ หรือใช้ประโยชน์พันธุ์พืชพื้นเมืองเฉพาะถิ่นเป็นผู้มีสิทธิหรือขึ้นทะเบียนรับความคุ้มครอง (มาตรา 47) ซึ่งเกษตรกรที่รวมกลุ่มเป็นชุมชนมีสิทธิได้รับสิทธิเกษตรกรซึ่งสิทธิอย่างหนึ่ง คือ สิทธิในการร้องขอต่อศาลให้มีคำสั่งระงับการกระทำที่จะนำไปสู่การทำลายหรือทำให้ลดลงซึ่งพันธุ์พืชพื้นเมืองเฉพาะถิ่นหรือพันธุ์พืชป่า (มาตรา 65 (9))	- การป้องกันการนำเข้าชนิดพันธุ์ต่างถิ่นที่คุกคามต่อชนิดพันธุ์อื่น	- มาตรการนี้เป็นกฎหมายที่อาจนำมาปรับใช้ในประเด็นชนิดพันธุ์ต่างถิ่นได้โดยอ้อมอย่างหนึ่ง
		สิทธิเกษตรกรอีกอย่างหนึ่ง คือ สิทธิที่จะได้รับค่าชดเชยและทดแทนความเสียหายอย่างเพียงพออันเกิดจากการกระทำซึ่งก่อให้เกิดความเสียหายหรือทำ	- เป็นผู้หลักผู้นำเข้าจ่าย	- ใช้เป็นความรับผิดชอบทางแพ่งอย่างหนึ่ง

ลำดับ	พระราชบัญญัติ	กฎหมายที่เกี่ยวข้อง	หลักการ	ข้อสังเกต
		ให้ลดลงซึ่งพันธุกรรมหรือพันธุ์พืชหรือสภาวะแวดล้อมในชุมชน (มาตรา 65 (6))		
13	พระราชบัญญัติคุ้มครองและส่งเสริมภูมิปัญญาการแพทย์แผนไทย พ.ศ. 2542	รัฐมนตรีโดยคำแนะนำของคณะกรรมการมีอำนาจออกกฎกระทรวงกำหนด "เขตพื้นที่คุ้มครองสมุนไพร" ในพื้นที่ที่ยังไม่ได้ถูกกำหนดให้เป็นเขตอนุรักษ์ (มาตรา 61) ซึ่งอาจกำหนดมาตรการคุ้มครองในการห้ามกระทำหรือกิจกรรมใดๆ ที่อาจเป็นอันตรายหรือก่อให้เกิดผลกระทบในทางเปลี่ยนแปลงระบบนิเวศน์ของพื้นที่นั้นจากลักษณะตามธรรมชาติหรือความหลากหลายทางชีวภาพหรือเกิดผลกระทบต่อคุณค่าของสมุนไพรได้ (มาตรา 62 (2))	- การป้องกันการนำเข้าชนิดพันธุ์ต่างถิ่นเข้าสู่พื้นที่คุ้มครอง	- มาตรานี้เป็นกฎหมายที่อาจนำมาปรับใช้ในประเด็นชนิดพันธุ์ต่างถิ่นได้โดยอ้อมอย่างหนึ่ง
		ห้ามมิให้ผู้ใดทำลายความหลากหลายทางชีวภาพหรือระบบนิเวศน์ตามธรรมชาติในเขตพื้นที่คุ้มครองสมุนไพร (มาตรา 63)	- การป้องกันการนำเข้าชนิดพันธุ์ต่างถิ่นเข้าสู่พื้นที่คุ้มครอง	
		เพื่อประโยชน์ในการคุ้มครองสมุนไพรและบริเวณถิ่นกำเนิดของสมุนไพรที่มีระบบนิเวศน์ตามธรรมชาติหรือมีความหลากหลายทางชีวภาพหรืออาจได้รับผลกระทบกระเทือนจากการกระทำหรือกิจกรรมต่างๆ	- การป้องกันการนำเข้าชนิดพันธุ์ต่างถิ่นเข้าสู่พื้นที่คุ้มครอง	- ในแผนการจัดการดังกล่าวอาจมีมาตรการเกี่ยวกับการป้องกันอันตรายจากชนิดพันธุ์ต่างถิ่นได้

ลำดับ	พระราชบัญญัติ	กฎหมายที่เกี่ยวข้อง	หลักการ	ข้อสังเกต
		ของมนุษย์ได้โดยง่ายในเขตพื้นที่ที่ได้มีการกำหนดให้เป็นเขตอนุรักษ์ให้รัฐมนตรีโดยคำแนะนำของคณะกรรมการจัดทำแผนปฏิบัติการเรียกว่า "แผนจัดการเพื่อคุ้มครองสมุนไพรร" เสนอขอความเห็นชอบจากคณะรัฐมนตรี(มาตรา 57)		
ข. กฎหมายที่เกี่ยวข้องในระบบนิเวศทางน้ำและทางทะเลและชายฝั่ง				
1	พระราชบัญญัติการประมง พ.ศ.2490	ห้ามมิให้นำสัตว์น้ำชนิดหนึ่งชนิดใดตามที่ระบุในพระราชกฤษฎีกาเข้ามาในราชอาณาจักรโดยมิได้รับอนุญาตจากพนักงานเจ้าหน้าที่(มาตรา 54)	<ul style="list-style-type: none"> - การป้องกันการนำเข้าชนิดพันธุ์ต่างถิ่นเข้าสู่ประเทศโดยตั้งใจ - การใช้ระบบใบอนุญาต 	<ul style="list-style-type: none"> - กฎหมายฉบับนี้มีจุดมุ่งหมายเพื่อการควบคุมมิให้มีการนำโรคระบาดสัตว์น้ำเข้ามาในประเทศ รวมถึงใช้เป็นเครื่องมือรองรับตามอนุสัญญาไซเตสในการควบคุมการนำเข้าสัตว์น้ำ - ต้องเป็นชนิดพันธุ์ที่ได้ระบุไว้ในพระราชกฤษฎีกาเท่านั้น
		ห้ามมิให้มีการนำสัตว์น้ำตามที่ระบุไว้ในพระราชกฤษฎีกาไปปล่อยในที่จับสัตว์น้ำ เว้นแต่จะได้รับอนุญาตจากเจ้าหน้าที่ (มาตรา 55)	<ul style="list-style-type: none"> - การป้องกันการนำเข้าชนิดพันธุ์ต่างถิ่นสู่แหล่งน้ำภายในประเทศ 	<ul style="list-style-type: none"> - ต้องเป็นชนิดพันธุ์ที่ได้ระบุไว้ในพระราชกฤษฎีกาเท่านั้น

ลำดับ	พระราชบัญญัติ	กฎหมายที่เกี่ยวข้อง	หลักการ	ข้อสังเกต
			- การใช้ระบบใบอนุญาต	
		ห้ามมิให้บุคคลใดมิไว้ในครอบครองเพื่อการค้าสิ่ง สัตว์น้ำหรือไข่ของสัตว์น้ำตามที่ระบุใน พระราชกฤษฎีกา เว้นแต่จะได้รับอนุญาตจาก พนักงานเจ้าหน้าที่(มาตรา 53)	- การควบคุมชนิดพันธุ์ ต่างถิ่น - การใช้ระบบ ใบ อนุญาต	- ต้องเป็นชนิดพันธุ์ที่ได้ระบุไว้ ในพระราชกฤษฎีกาเท่านั้น
2	พระราชบัญญัติการเดิน เรือ ใน น่าน น้ำ ไทย พ.ศ.2456	ห้ามมิให้ผู้ใดเท ทิ้ง หรือทำประการใดๆ ให้หิน กรวด ดิน โคลน อับเฉา สิ่งของ สิ่งปฏิภูมิต่างๆ ยกเว้นน้ำมัน และเคมีภัณฑ์ ลงในแม่น้ำ ลำคลอง บึง อ่างเก็บน้ำ หรือทะเลสาบ อันเป็นทางสัญจรของประชาชนหรือที่ ประชาชนใช้ประโยชน์ร่วมกัน หรือทะเลภายในน่าน น้ำไทยอันจะเป็นเหตุให้เกิดการตื้นเขิน ตกตะกอน หรือสกปรก เว้นแต่จะได้รับอนุญาตจากเจ้าท่า (มาตรา 119)	- การป้องกันการนำเข้า ชนิดพันธุ์ต่างถิ่นโดย ไม่ตั้งใจ	- ในปัจจุบันยังไม่มีมาตรการ ป้องกันอันตรายที่เกิดจากการ นำเข้าชนิดพันธุ์ต่างถิ่นโดยไม่ ตั้งใจจากการทิ้งน้ำอับเฉาจาก เรือแต่อย่างใด - นอกจากผู้ฝ่าฝืนจะได้รับโทษ ทางอาญาแล้ว ยังต้องชดใช้ เงินค่าใช้จ่ายที่ต้องเสียในการ กำจัดสิ่งเหล่านี้ด้วย
		เจ้าท่ามีอำนาจออกคำสั่งให้นายเรือซ่อมแซม แก้ไข เปลี่ยนแปลงเรือกำปั่นให้อยู่ในสภาพที่ปลอดภัยหรือ เหมาะสมสำหรับการใช้ในทะเล และมีอำนาจกักเรือ ไว้ได้หากนายเรือไม่ปฏิบัติตามคำสั่ง (มาตรา 139)	- การป้องกันการนำเข้า ชนิดพันธุ์ต่างถิ่นโดย ไม่ตั้งใจ	- เจ้าท่าจะต้องตระหนักถึง ความเสี่ยงชนิดพันธุ์ต่างถิ่น

4.2.2 บทวิเคราะห์กฎหมายไทยที่เกี่ยวกับการป้องกันอันตรายจากชนิดพันธุ์ต่างถิ่น

1. เมื่อพิจารณากฎหมายดังกล่าวข้างต้นทั้งหมดแล้วจะเห็นได้ว่าประเทศไทยสามารถดำเนินงานควบคุมการนำเข้าของชนิดพันธุ์ต่างถิ่นได้โดยมีกฎหมายที่เกี่ยวข้องหลายฉบับ ทั้งกฎหมายที่ใช้ป้องกันการนำเข้าชนิดพันธุ์ต่างถิ่นจากต่างประเทศและการป้องกันการนำเข้าชนิดพันธุ์ต่างถิ่นสู่ระบบนิเวศภายในประเทศจากการห้ามปล่อยสัตว์ในเขตอนุรักษ์ต่างๆ รวมถึงได้มีการกฎหมายที่ใช้ในการควบคุมและกำจัดชนิดพันธุ์ต่างถิ่นที่คุกคามต่อระบบนิเวศ, ถิ่นที่อยู่อาศัยและชนิดพันธุ์อื่นซึ่งมีการใช้ระบบใบอนุญาตในการอนุญาตการนำเข้าชนิดพันธุ์ต่างถิ่น และในกฎหมายหลายฉบับมีการใช้ระบบใบอนุญาตกับการส่งออกชนิดพันธุ์ซึ่งถือเป็นการใช้มาตรการป้องกันอันตรายจากชนิดพันธุ์ที่อาจเกิดความเสียหายแก่รัฐอื่นได้อย่างหนึ่ง

อย่างไรก็ตาม ประเทศไทยก็ยังประสบปัญหาการแพร่ระบาดของชนิดพันธุ์ต่างถิ่นอย่างมาก เนื่องจากลักษณะของกฎหมายไทยที่ใช้ในการป้องกันการนำเข้าจะมีลักษณะที่เป็นห้ามการนำเข้าชนิดพันธุ์ต่างถิ่นเฉพาะที่อยู่ในบัญชีรายชื่อที่กฎหมายบัญญัติเท่านั้น และกฎหมายแต่ละฉบับก็มีจุดมุ่งหมายเฉพาะต่างๆกันไป เช่น เพื่อป้องกันโรคพืช ศัตรูพืชหรือโรคระบาด, เพื่อการอนุรักษ์พันธุ์พืชหรือพันธุ์สัตว์พื้นเมืองหรือเพื่อประโยชน์ในการอนุรักษ์ชนิดพันธุ์ต่างถิ่นชนิดนั้น (หากอยู่ในบัญชีไรเดส) เป็นต้น

ฉะนั้น จึงไม่มีกฎหมายใดที่มีจุดมุ่งหมายโดยตรงเพื่อป้องกันการนำเข้าชนิดพันธุ์ต่างถิ่นซึ่งครอบคลุมทั้งพืชต่างถิ่นและสัตว์ต่างถิ่นที่อาจส่งผลกระทบต่อความหลากหลายทางชีวภาพ อย่างเช่นในกฎหมายต้นแบบของประเทศสหรัฐในการป้องกันอันตรายจากชนิดพันธุ์ต่างถิ่น (Model Prevention of Harm by Non-Indigenous Species Act) ซึ่งกำหนดให้มีการควบคุมการนำเข้าชนิดพันธุ์ต่างถิ่นทุกชนิดโดยการนำเข้าต้องผ่านการพิจารณาและได้รับอนุญาตจากคณะกรรมการนำเข้าชนิดพันธุ์ต่างถิ่น (NIS Introduction Board) ซึ่งจะมีการจำแนกบัญชีรายชื่อออกเป็นสามบัญชีคือ The white list (สามารถนำเข้าได้), The grey list (การนำเข้าต้องได้รับอนุญาต) และ The black list (ห้ามนำเข้าโดยเด็ดขาด) และมีการให้อำนาจแก่คณะกรรมการการนำเข้าชนิดพันธุ์ต่างถิ่นสามารถหยุดยั้งหรือปฏิเสธการนำเข้าชนิดพันธุ์ต่างถิ่นใดๆที่อาจเป็นอันตรายได้ และมีกลไกในการประเมินความเสี่ยงและระบบการอนุญาตอย่างเป็นระบบ รวมถึงมีการจัดตั้งกองทุน

เพื่อใช้ในการวิจัยและการศึกษาและดำเนินมาตรการต่างๆที่เกี่ยวกับชนิดพันธุ์ต่างถิ่นด้วย²² ซึ่งในกฎหมายไทยนั้น หากชนิดพันธุ์ต่างถิ่นที่ถูกนำเข้านั้นไม่อยู่ในบัญชีรายชื่อก็สามารถนำเข้ามาได้ และพนักงานเจ้าหน้าที่ก็ไม่มีอำนาจหยุดยั้งการนำเข้าชนิดพันธุ์ต่างถิ่นนั้นได้ ดังนั้น จึงควรมีการปรับปรุงกฎหมายในพระราชบัญญัติต่างๆให้อำนาจแก่พนักงานเจ้าหน้าที่ในการปฏิเสธการนำเข้านั้นได้หากปรากฏว่าชนิดพันธุ์ต่างถิ่นนั้นอาจก่อให้เกิดผลกระทบต่อความหลากหลายทางชีวภาพ และต่อเศรษฐกิจแม้ว่าชนิดพันธุ์ต่างถิ่นนั้นจะไม่ปรากฏในบัญชีรายชื่อก็ตาม

นอกจากนี้ การนำเข้านชนิดพันธุ์ต่างถิ่นที่นำเข้านั้นก็ไม่มีกลไกในการประเมินความเสี่ยงก่อนการนำเข้าหรือการติดตามตรวจสอบหลังการนำเข้าอย่างจริงจัง(เว้นแต่เมื่อมีการนำชนิดพันธุ์ต่างถิ่นเข้ามาเพื่อใช้ในการควบคุมโดยชีววิธีหรือเป็นพืชที่ได้รับการตัดแต่งทางพันธุกรรม) โดยมีแต่เพียงบันทึกการจดทะเบียนนำเข้าของบางหน่วยงานเท่านั้น โดยเฉพาะอย่างยิ่งการนำเข้าเพื่อประโยชน์ทางด้านวิชาการซึ่งไม่มีการลงทะเบียนหรือการขออนุญาตนำเข้าจึงไม่มีข้อมูลของพืชหรือสัตว์ที่นำเข้ามา ซึ่งการขออนุญาตและการขึ้นทะเบียนนั้นจะเป็นประโยชน์ในการรวบรวมศึกษาค้นคว้าต่อไปได้อย่างมาก ฉะนั้น จึงควรมีการพัฒนากระบวนการขออนุญาตหรือการจดทะเบียนการนำเข้าที่เป็นระบบที่ครอบคลุมชนิดพันธุ์ต่างถิ่นทั้งหมดที่มีประสิทธิภาพ

2. กฎหมายที่ควบคุมดูแลสัตว์ต่างถิ่นซึ่งมีอยู่หลายฉบับนั้นไม่มีกฎหมายใดที่มุ่งหมายควบคุมโดยตรงเพื่อป้องกันผลกระทบของสัตว์ต่างถิ่นต่อความหลากหลายทางชีวภาพ ซึ่งหากสัตว์ต่างถิ่นที่นำเข้านั้นไม่ตกอยู่ภายใต้กฎหมายใดเลยก็จะสามารถนำเข้ามาได้แม้ว่าสัตว์นั้นได้ก่อให้เกิดผลกระทบต่อความหลากหลายทางชีวภาพก็ตาม เช่น หากสัตว์ที่นำเข้านั้นไม่เป็นสัตว์ป่าหรือสัตว์ที่อยู่ในบัญชีรายชื่อตามอนุสัญญาไรเคตส(พระราชบัญญัติสงวนและคุ้มครองสัตว์ป่า) และสัตว์นั้นไม่เป็นโรคระบาดหรือเป็นพาหะโรคระบาด(พระราชบัญญัติโรคระบาดสัตว์) และสัตว์นั้นไม่เป็นสัตว์นำด้วย(พระราชบัญญัติการประมง) และไม่ได้เป็นการนำเข้านั้นเพื่อการค้า(พระราชบัญญัติการส่งออกไปนอกและการนำเข้ามาในราชอาณาจักรซึ่งสินค้า พ.ศ. 2522) ก็จะทำให้ไม่มีกฎหมายใดที่ควบคุมการนำเข้านั้นได้

²² ดูเพิ่มเติมที่ Miller, M. Model Prevention of Harm by Non-Indigenous Species Act, 1995

3. ในการป้องกันการนำเข้าชนิดพันธุ์ต่างถิ่นเข้าสู่ระบบนิเวศต่างๆในพื้นที่คุ้มครองได้ มีกฎหมายหลายฉบับที่มีบทบัญญัติโดยตรงห้ามนำสัตว์หรือปลอยสัตว์ในพื้นที่คุ้มครอง ซึ่งกฎหมายได้กำหนดห้ามเฉพาะสัตว์บางชนิดเท่านั้น (ยกเว้นพระราชบัญญัติสงวนและคุ้มครองสัตว์ป่า พ.ศ. 2535) ส่วนกฎหมายเกี่ยวกับการกำหนดพื้นที่คุ้มครองอื่นๆ เช่น พระราชบัญญัติส่งเสริมและรักษาคุณภาพสิ่งแวดล้อมแห่งชาติ, พระราชบัญญัติคุ้มครองพันธุ์พืชและพระราชบัญญัติคุ้มครองและส่งเสริมภูมิปัญญาการแพทย์แผนไทย สามารถนำมาใช้ในการป้องกันการนำเข้าชนิดพันธุ์ต่างถิ่นเข้าสู่เขตพื้นที่คุ้มครองได้โดยการกำหนดเป็นมาตรการคุ้มครอง ส่วนในพระราชบัญญัติป่าสงวนแห่งชาติและพระราชบัญญัติอุทยานแห่งชาติได้มีบทบัญญัติที่ให้อำนาจพนักงานเจ้าหน้าที่สามารถนำไปใช้ในการป้องกันการกระทำใดๆที่อาจก่อให้เกิดอันตรายที่อาจส่งผลกระทบต่อสภาพของป่าในเขตป่าสงวนแห่งชาติหรือทรัพยากรธรรมชาติในเขตอุทยานแห่งชาติได้ ทั้งนี้ก็อยู่ในดุลพินิจของเจ้าหน้าที่ว่าการนำเข้าชนิดพันธุ์ต่างถิ่นเข้าไปในเขตพื้นที่ดังกล่าวนั้นจะถือว่าเป็นการกระทำที่ก่อให้เกิดอันตรายหรือไม่ ซึ่งถ้าถือว่าเป็นอันตรายพนักงานเจ้าหน้าที่ก็มีอำนาจสั่งให้งดเว้นการกระทำหรือออกไปจากเขตพื้นที่นั้นได้

4. เมื่อพิจารณาโดยรวมแล้วจะเห็นได้ว่าไม่มีกฎหมายใดที่ป้องกันการนำเข้าหรือปลอยชนิดพันธุ์ต่างถิ่นในเขตนอกพื้นที่คุ้มครอง (ยกเว้นพระราชบัญญัติการประมง) ฉะนั้น จึงควรมีการพัฒนากฎหมายเพื่อป้องกันอันตรายที่อาจเกิดจากการปลอยชนิดพันธุ์ต่างถิ่นในพื้นที่ที่ไม่อยู่ในเขตพื้นที่คุ้มครอง นอกจากนี้ ในบริเวณที่อยู่ติดกับพื้นที่คุ้มครองควรมีการใช้มาตรการอื่นมาเสริมในส่วนของพื้นที่ที่ติดกับเขตป่าสงวนแห่งชาติและเขตอุทยานแห่งชาติ เช่น การให้การศึกษาและความตระหนักถึงผลกระทบของชนิดพันธุ์ต่างถิ่น หรือการใช้มาตรการทางเทคนิค เป็นต้น รวมถึงควรมีการบังคับใช้กฎหมายอย่างจริงจัง

5. การกำหนดให้ชนิดพันธุ์พืชหรือสัตว์ที่อยู่ในบัญชีรายชื่อตามอนุสัญญาไซเตสต้องได้รับการควบคุมดูแลนั้นแม้จุดมุ่งหมายจะมีเพื่ออนุรักษ์ชนิดพันธุ์ที่อยู่ภายใต้บัญชีรายชื่อแต่ก็สามารถนำมาปรับใช้เป็นมาตรการป้องกันอันตรายจากชนิดพันธุ์ต่างถิ่นได้ซึ่งมีการใช้ระบบใบอนุญาตในการควบคุมการนำเข้าชนิดพันธุ์ดังกล่าว

6. ในการดำเนินการเกี่ยวกับการจัดการกับชนิดพันธุ์ต่างถิ่นที่อันตรายหรืออาจเป็นอันตรายควรมีการจัดการอย่างรวดเร็วและมีประสิทธิภาพยิ่งขึ้น และไม่ควรใช้เหตุผลของการขาดข้อมูลที่แน่นอนทางวิทยาศาสตร์ในการไม่ดำเนินการใดๆ เช่น การที่มีการนำเข้าปลาสวยงามหรือสัตว์เลี้ยงเข้ามาภายในประเทศซึ่งหากหลุดรอดไปสู่แหล่งธรรมชาติแล้วอาจส่งผลกระทบต่อความ

หลากหลายทางชีวภาพได้ ซึ่งทางหน่วยงานของรัฐก็ตระหนักถึงความเป็นไปได้ที่ชนิดพันธุ์ต่างถิ่นอาจส่งผลกระทบต่อดังกล่าว แต่ก็ยังไม่มีการดำเนินการใดๆ ในการควบคุมกับชนิดพันธุ์ต่างถิ่นเหล่านั้น อีกทั้ง ข้อมูลทางวิทยาศาสตร์และทางเทคนิคของประเทศไทยที่เกี่ยวกับชนิดพันธุ์ต่างถิ่นนั้นยังมีไม่เพียงพอหรือเป็นระบบที่มีประสิทธิภาพอย่างเพียงพอ ซึ่งควรมีการแลกเปลี่ยนข้อมูลข่าวสารกับฐานข้อมูลของนานาชาติหรือฐานข้อมูลระดับโลกเพื่อใช้เป็นข้อมูลเบื้องต้นให้เจ้าหน้าที่ได้ใช้ในการพิจารณาการอนุญาตให้นำเข้า อย่างน้อยก็เพื่อใช้ในการตรวจสอบถึงอันตรายจากชนิดพันธุ์ต่างถิ่นเบื้องต้น

ตัวอย่างเช่น ในการนำเข้านากหญ้าเมื่อปี 2537 ซึ่งเมื่อปรากฏว่านากหญ้าไม่อยู่ในบัญชีรายชื่อตามพระราชบัญญัติโรคระบาดสัตว์หรือพระราชบัญญัติสงวนและคุ้มครองสัตว์ป่า ก็สามารถนำเข้ามาได้โดยเนื่องจากศุลกากรไม่มีที่เลี้ยงโดยไม่มีระบบการตรวจสอบกับฐานข้อมูลระหว่างประเทศต่างๆ ซึ่งหากประเทศไทยมีการตรวจสอบกับฐานข้อมูลดังกล่าวก็อาจทราบได้ว่านากหญ้านั้นได้ระบาดเป็นศัตรูพืชทำลายพื้นที่เกษตรกรรมในประเทศสหรัฐทำความเสียหายแก่ผลผลิตทางเกษตรกรรมกว่าสองล้านไร่ และทำลายเชื้อกันน้ำรวมทั้งยังเป็นพาหะของโรคระบาดสัตว์หลายชนิดซึ่งบางโรคสามารถติดต่อมาสู่คนได้ เช่น โรคไข้หัดแดง โรคเยื่อหุ้มสมองอักเสบกาฬโรค วัณโรคและโรคพิษสุนัขบ้า เป็นต้น แต่เมื่อประเทศไทยไม่มีการตรวจสอบดังกล่าวจนกระทั่งเกิดปัญหาการใช้นากหญ้าเป็นเครื่องมือในการทำธุรกิจในลักษณะของ "ธุรกิจเข้านากหญ้า" โดยมีข้อเท็จจริงได้ถูกเปิดเผยว่าการเลี้ยงนากหญ้านั้นในความเป็นจริงไม่มีการคุ้มครองธรรมชาติ กลายเป็นชนิดพันธุ์ต่างถิ่นที่รุกรานระบบนิเวศท้องถิ่น กัดกินพืชผลของเกษตรกรตลอดจนคันคูดอง ฝ้าย หรืออ่างเก็บน้ำจะถูกทำลายอย่างร้ายแรง อีกทั้งเป็นพาหะที่นำโรคร้ายแรงหลายชนิดมาสู่มนุษย์และสัตว์เลี้ยงด้วย จึงค่อยมาแก้ปัญหาและหามาตรการในการจัดการกับนากหญ้า ซึ่งขั้นตอนการดำเนินการจัดการหามาตรการในการควบคุมการแพร่ระบาดของนากหญาก็ใช้เวลานานในการตกลงว่าจะสามารถกำหนดให้นากหญ้าเป็นสัตว์ควบคุมได้ตามพระราชบัญญัติใดได้บ้าง ดังนั้น จึงควรมีการพัฒนากระบวนการจัดการกับชนิดพันธุ์ต่างถิ่นให้มีความรวดเร็ว, ทันต่อปัญหาและมีประสิทธิภาพมากกว่านี้

7. ในกฎหมายที่เกี่ยวข้องกับการดูแลควบคุมชนิดพันธุ์ต่างถิ่นนั้นมีแต่เพียงสภาพบังคับทางอาญาโดยกำหนดโทษปรับและโทษจำคุกจากการไม่ปฏิบัติตามกฎหมายเท่านั้น ส่วนในความเสียหายที่เกิดขึ้นจากการนำเข้านักพันธุ์ต่างถิ่นซึ่งเป็นสภาพบังคับในทางแพ่งนั้น กฎหมายไทยยังไม่มีบัญญัติไว้(ยกเว้นพระราชบัญญัติคุ้มครองพันธุ์พืชและพระราชบัญญัติการเดินทางเรือใน

น่านน้ำไทย) ทั้งนี้ การคุกคามจากชนิดพันธุ์ต่างถิ่นนั้นเป็นการบุกรุกทางชีวภาพเสมือนการก่อให้เกิดมลพิษทางชีวภาพ ฉะนั้น จึงอาจเทียบเคียงความรับผิดในทางแพ่งในพระราชบัญญัติส่งเสริมและรักษาคุณภาพสิ่งแวดล้อมแห่งชาติ พ.ศ. 2535 ซึ่งกำหนดให้เจ้าของหรือผู้ครอบครองแหล่งกำเนิดมลพิษมีหน้าที่ต้องรับผิดชอบค่าสินไหมทดแทนหรือค่าเสียหายที่เกิดจากแหล่งกำเนิดนั้นซึ่งรวมถึงค่าใช้จ่ายในการกำจัดมลพิษนั้นด้วย (มาตรา 96)

ดังนั้น จึงอาจเพิ่มความรับผิดทางแพ่งลักษณะเดียวกันหรือคล้ายกันนี้กับความเสียหายที่เกิดจากการนำเข้าชนิดพันธุ์ต่างถิ่นนั้นทั้งการนำเข้ามาภายในประเทศและการนำเข้าสู่ระบบนิเวศโดยอาจกำหนดในกฎหมายที่เกี่ยวข้องกับการควบคุมชนิดพันธุ์ต่างถิ่น เช่น พระราชบัญญัติโรคระบาดสัตว์, พระราชบัญญัติกักพืช, พระราชบัญญัติพันธุ์พืช เป็นต้น หรืออาจแก้ไขคำจำกัดความคำว่า "มลพิษ" ในมาตรา 4 ของพระราชบัญญัติส่งเสริมและรักษาคุณภาพสิ่งแวดล้อมแห่งชาติให้ครอบคลุมถึงอันตรายจากชนิดพันธุ์ต่างถิ่นจากความหลากหลายทางชีวภาพเสมือนเป็นมลพิษทางชีวภาพ เพื่อให้นำบทบัญญัติในมาตรา 96 มาใช้กับความเสียหายที่เกิดจากชนิดพันธุ์ต่างถิ่นที่เป็นอันตรายนั้น

นอกจากนี้ ในมาตรา 97 ของพระราชบัญญัติส่งเสริมและรักษาคุณภาพสิ่งแวดล้อมแห่งชาติ ได้กำหนดถึงความรับผิดทางแพ่งจากการกระทำหรือละเว้นการกระทำโดยมิชอบด้วยกฎหมายอันส่งผลให้เกิดการทำลายหรือทำให้สูญหายหรือเสียหายแก่ทรัพยากรธรรมชาติซึ่งเป็นของรัฐหรือเป็นสาธารณสมบัติของแผ่นดิน ซึ่งผู้กระทำหรือละเว้นการกระทำนั้นมีหน้าที่ต้องชดเชยค่าเสียหายให้แก่รัฐตามมูลค่าทั้งหมดของทรัพยากรธรรมชาติที่ถูกทำลาย, สูญหายหรือเสียหายไปนั้น ฉะนั้น มาตรานี้จึงอาจนำมาปรับใช้กับการไม่ปฏิบัติตามกฎหมายหรือการลักลอบนำเข้าชนิดพันธุ์ต่างถิ่นได้โดยเมื่อความเสียหายจากชนิดพันธุ์ต่างถิ่นนั้น ผู้นำเข้ามีหน้าที่ต้องรับผิดชอบค่าเสียหายในความสูญเสียทางความหลากหลายทางชีวภาพนั้น

8. ในประเด็นเรื่องการประเมินผลกระทบและลดผลกระทบเสียหายนั้น ในพระราชบัญญัติส่งเสริมและรักษาคุณภาพสิ่งแวดล้อมแห่งชาติ พ.ศ. 2535 ได้มีบทบัญญัติในการกำหนดประเภทและขนาดของโครงการหรือกิจการทั้งของภาครัฐและเอกชนที่มีผลกระทบสิ่งแวดล้อม ต้องมีการจัดทำรายงานการวิเคราะห์ผลกระทบสิ่งแวดล้อมเพื่อเสนอขอความเห็นชอบ ฉะนั้น ในโครงการที่มีลักษณะอาจก่อให้เกิดการนำเข้าชนิดพันธุ์ต่างถิ่นโดยไม่ตั้งใจ จึงอาจกำหนดให้ต้องมีการทำรายงานการวิเคราะห์ผลกระทบสิ่งแวดล้อมได้ ดังนั้น จึงควรมีการบังคับใช้กฎหมายดังกล่าวเพื่อป้องกันการนำเข้าชนิดพันธุ์ต่างถิ่นโดยกำหนดให้โครงการหรือกิจการที่อาจ

นำเข้าชนิดพันธุ์ต่างถิ่นโดยไม่ตั้งใจต้องมีการประเมินผลกระทบอันตรายที่อาจเกิดจากชนิดพันธุ์ต่างถิ่นที่เป็นไปได้ก่อนดำเนินโครงการนั้น รวมถึงต้องมีการใช้มาตรการติดตามตรวจสอบหรือลดผลกระทบที่มีประสิทธิภาพด้วย

9. ในการป้องกันอันตรายที่เกิดจากชนิดพันธุ์ต่างถิ่นที่อาจติดมากับน้ำอับเขานั้น แม้จุดมุ่งหมายของมาตรา 119 ในพระราชบัญญัติการเดินเรือในน่านน้ำไทยจะมีเพื่อป้องกันการติดเชื้อ ตกตะกอน หรือสกปรก แต่ก็สามารถนำมาใช้เพื่อป้องกันการนำเข้า ชนิดพันธุ์ต่างถิ่นโดยไม่ตั้งใจที่อาจติดมากับน้ำอับเขาได้เช่นกัน โดยต้องได้รับอนุญาตจากเจ้าท่าก่อนจะสามารถเททิ้งน้ำอับเขาได้ ซึ่งในปัจจุบันยังไม่มีมาตรการป้องกันอันตรายที่เกิดจากการนำเข้าชนิดพันธุ์ต่างถิ่นโดยไม่ตั้งใจจากการทิ้งน้ำอับเขาจากเรือแต่อย่างใด แม้จะเคยปรากฏเหตุการณ์เกี่ยวกับแพลงตอนชนิดหนึ่งซึ่งมีพิษส่งผลทำให้หอยแครงเป็นพิษจนคนรับประทานเข้าไปแล้วเจ็บป่วยถึงขั้นเป็นอัมพฤกษ์ได้ ซึ่งแพลงตอนชนิดดังกล่าวมีความเป็นไปได้ว่าอาจติดมากับน้ำอับเขา แต่ทั้งนี้ก็ไม่ได้มีการศึกษาติดตามตรวจสอบแต่อย่างใด

อย่างไรก็ตาม ประเทศไทยก็ได้รับอนุมัติจากสภาให้เข้าเป็นภาคีอนุสัญญาระหว่างประเทศสำหรับการป้องกันมลพิษจากเรือ (MARPOL) แล้วซึ่งส่งผลให้ประเทศไทยต้องอนุรักษ์การตามอนุสัญญาดังกล่าวซึ่งรวมถึงประเด็นเรื่องการนำเข้าชนิดพันธุ์ต่างถิ่นจากน้ำอับเขาด้วย (ซึ่งขณะนี้ยังอยู่ระหว่างการพิจารณาเจรจาตกลงกัน)

10. เป็นที่น่าสังเกตว่าในพระราชบัญญัติประชณีย์ พ.ศ. 2477 นั้นไม่มีบทบัญญัติในการป้องกันอันตรายที่เกิดจากการนำเข้าชนิดพันธุ์ต่างถิ่นที่อาจส่งมาทางประชณีย์ภัณฑ์ เช่น เมล็ดพันธุ์พืช เป็นต้น มีเพียงเฉพาะในการควบคุมการส่งออกเท่านั้น จึงควรที่จะมีการพิจารณาหา มาตรการในการป้องกันชนิดพันธุ์ต่างถิ่นที่อาจส่งมาทางประชณีย์ภัณฑ์ด้วย เช่น อาจมีการ กำหนดระเบียบการพิจารณาประชณีย์ภัณฑ์ที่นำเข้าโดยพิจารณาว่าหากมีการนำเข้าเมล็ดพันธุ์พืช ต่างถิ่นเข้ามาทางประชณีย์โดยตั้งใจ(หรืออาจรวมกรณีไม่ตั้งใจด้วย ถ้าเป็นไปได้)จะต้องมีการ ตรวจสอบหรือมาตรการในการจัดการอื่น เช่น การส่งกลับหรือการทำลาย เป็นต้น

ฉะนั้น เมื่อพิจารณาถึงช่องว่างของกฎหมายดังกล่าวจึงควรมีการพัฒนาปรับปรุงแก้ไขกฎหมายให้มีประสิทธิภาพมากยิ่งขึ้นโดยอาจตรากฎหมายขึ้นมาใหม่โดยตรงโดยให้หน่วยงานที่เกี่ยวข้องรับผิดชอบร่วมกันเพื่อป้องกันและควบคุมดูแลชนิดพันธุ์ต่างถิ่นดังเช่นในกฎหมายต้นแบบ ในเรื่องการป้องกันอันตรายจากชนิดพันธุ์ต่างถิ่นของประเทศสหรัฐอเมริกา โดยควรจัดให้มีกลไก

ควบคุมดูแลอย่างเป็นระบบที่มีประสิทธิภาพซึ่งควรมีการกำหนดรายละเอียดวิธีปฏิบัติหรือกระบวนการในการจัดการชนิดพันธุ์ต่างถิ่นไว้ตั้งแต่ขั้นตอนการขออนุญาตนำเข้าโดยมีคณะกรรมการกลางเพื่อพิจารณาการนำเข้า ขั้นตอนการประเมินความเสี่ยงหรือการวิเคราะห์ผลกระทบสิ่งแวดล้อม และขั้นตอนการควบคุมหรือการกำจัดชนิดพันธุ์ต่างถิ่นโดยอาจมีคณะกรรมการกลางควบคุมชนิดพันธุ์ต่างถิ่นอีกชุดเพื่อดูแลในการลดผลกระทบจากชนิดพันธุ์ต่างถิ่นโดยอาจจัดเป็นโปรแกรมการทำงานในแต่ละเรื่องเป็นกรณีไป นอกจากนี้ อาจมีการจัดตั้งศูนย์กลางเพื่อดูแลจัดการในเรื่องชนิดพันธุ์ต่างถิ่นเพื่อทำหน้าที่ประสานงานให้สามารถควบคุมดูแลจัดการกับชนิดพันธุ์ต่างถิ่นได้อย่างมีประสิทธิภาพทั้งในด้านการจัดการฐานข้อมูลทั้งในระดับชาติและระหว่างประเทศ การติดตามตรวจสอบ การให้ความรู้และการส่งเสริมความตระหนักแก่บุคคลในระดับต่างๆ นอกจากนั้น อาจมีการจัดตั้งกองทุนโดยอาจนำเงินส่วนหนึ่งจากเงินค่าธรรมเนียมในการนำเข้าเพื่อนำมาใช้ในการวิจัยในเรื่องชนิดพันธุ์ต่างถิ่นต่อไป เป็นต้น

อย่างไรก็ดี เนื่องจากมีหลายหน่วยงานที่มีอำนาจหน้าที่ควบคุมดูแลเรื่องชนิดพันธุ์ต่างถิ่น ฉะนั้น การที่จะตรากฎหมายขึ้นมาใหม่นั้นจึงอาจเกิดอุปสรรคในเรื่องอำนาจที่หน่วยงานนั้นมีอยู่ตามกฎหมายเดิมอาจมีความซ้ำซ้อนกัน ดังนั้น สิ่งที่เราทำได้อีกกรณีหนึ่งในการบัญญัติกฎหมายขึ้นมาใหม่ คือ กฎหมายใหม่นั้นอาจมีลักษณะเป็นกฎหมายกลางโดยบัญญัติในลักษณะกว้างๆ เป็นเพียงหลักการโดยไม่ต้องระบุรายละเอียดไว้เพื่อให้หน่วยงานที่เกี่ยวข้องซึ่งมีกฎหมายที่อยู่ในความรับผิดชอบของตนอยู่แล้วนำหลักการในกฎหมายกลางนั้นไปขยายในรายละเอียดในกฎหมายที่อยู่ในความรับผิดชอบของตนตามความเหมาะสมเท่าที่จะเป็นไปได้ ซึ่งกฎหมายกลางนี้อาจมีลักษณะเป็นการนำมาตราการป้องกันล่วงหน้ามาใช้ในการป้องกันอันตรายจากชนิดพันธุ์ต่างถิ่นซึ่งอาจยึดหลักการหรือแนวทางตามอนุสัญญาฯ เพื่อใช้ในการบัญญัติหลักกฎหมายกลางดังกล่าว โดยควรกำหนดให้มีการใช้มาตรการกักกันและมาตรการควบคุมที่เขตแดนในการป้องกันการนำเข้าทั้งโดยตั้งใจและไม่ตั้งใจ และควรมีการป้องกันการค้าทั้งระหว่างประเทศและภายในประเทศ ซึ่งควรมีการประเมินความเสี่ยงของชนิดพันธุ์ต่างถิ่นที่นำเข้ามาดังกล่าว รวมถึงมาตรการควบคุมและกำจัดชนิดพันธุ์ต่างถิ่นนั้นด้วย เป็นต้น

อย่างไรก็ตาม หากไม่ต้องการให้มีการบัญญัติกฎหมายใหม่ขึ้นมา สิ่งหนึ่งที่ช่วยในการควบคุมดูแลจัดการเกี่ยวกับชนิดพันธุ์ต่างถิ่นได้อย่างมีประสิทธิภาพยิ่งขึ้นคือการบังคับใช้กฎหมายที่มีอยู่โดยการแก้ไขกฎหมายให้เหมาะสมกับสถานการณ์อยู่เสมอโดยควรมีการติดตามตรวจสอบและอาจเพิ่มบัญชีรายชื่อชนิดพันธุ์ต่างถิ่นที่อาจเป็นอันตรายแม้ชนิดพันธุ์ต่างถิ่นนั้นจะยังไม่เกิดปัญหาอย่างเป็นทางการก็ตามเพื่อให้สามารถนำมาปฏิบัติได้อย่างเหมาะสมและมี

ประสิทธิภาพ นอกจากนี้ ควรมีการเพิ่มประสิทธิภาพของเจ้าหน้าที่ให้ปฏิบัติงานอย่างเข้มงวด โดยเฉพาะในการตรวจสอบชนิดพันธุ์ต่างถิ่นที่ด่านตรวจพืชหรือสัตว์หรือด่านศุลกากร ซึ่งควรมีการเพิ่มประสิทธิภาพการบังคับใช้กฎหมายอย่างจริงจังเต็มที่ ซึ่งหากพนักงานเจ้าหน้าที่บกพร่องหรือละเลยต่อการปฏิบัติตามหน้าที่อาจมีความรับผิดชอบตามพระราชบัญญัติวิธีปฏิบัติราชการทางปกครอง พ.ศ. 2539 ได้

4.2.3 มาตรการอื่นๆที่เกี่ยวข้องกับการป้องกันอันตรายจากชนิดพันธุ์ต่างถิ่น

สาเหตุที่สำคัญอีกอย่างหนึ่งที่ประเทศไทยอาจไม่สามารถตรากฎหมายเฉพาะขึ้นมาใหม่เพื่อควบคุมการนำเข้าชนิดพันธุ์ต่างถิ่น เนื่องจากการนำเข้าชนิดพันธุ์ต่างถิ่นบางชนิดได้ก่อให้เกิดประโยชน์โดยเฉพาะประโยชน์ทางเศรษฐกิจที่มีมูลค่ามหาศาล และความรู้และสมรรถภาพของบุคลากรและการเงินยังไม่มีความพร้อมเพียงพอในการพิจารณาหรือตรวจสอบผลกระทบที่อาจเกิดจากชนิดพันธุ์ต่างถิ่นในระยะยาวได้ ฉะนั้น จึงต้องอาศัยมาตรการอื่นๆที่ไม่ใช่มาตรการทางกฎหมายช่วยเสริมในการป้องกันอันตรายจากชนิดพันธุ์ต่างถิ่นด้วย

4.2.3.1 มาตรการทางนโยบาย

แม้ว่าชนิดพันธุ์ต่างถิ่นหลายชนิดจะมีความสำคัญทางเกษตรกรรมหรือทางเศรษฐกิจ แต่ก็ไม่ใช่ว่าทุกชนิดที่มีอันตรายร้ายแรงและแพร่ระบาด ฉะนั้น จึงจำเป็นที่จะต้องวางนโยบายและดำเนินการจัดการป้องกันการนำเข้า ควบคุมและกำจัดชนิดพันธุ์ต่างถิ่น ซึ่งประเทศไทยได้มีนโยบาย มาตรการและแผนการอนุรักษ์ความหลากหลายทางชีวภาพอย่างยั่งยืนซึ่งได้กำหนดกลยุทธ์ต่างๆซึ่งสอดคล้องกับอนุสัญญาฯ ซึ่งกลยุทธ์อย่างหนึ่งคือการควบคุมและติดตามตรวจสอบกระบวนการและกิจกรรมที่คุกคามต่อความหลากหลายทางชีวภาพ ซึ่งรวมถึงการป้องกันการแพร่กระจายของชนิดพันธุ์ต่างถิ่นซึ่งอาจมีผลต่อการเปลี่ยนแปลงความหลากหลายทางชีวภาพ

อย่างไรก็ดี แม้ในทางนโยบายจะมุ่งเน้นการอนุรักษ์และการใช้ประโยชน์ความหลากหลายทางชีวภาพอย่างยั่งยืน แต่ในทางปฏิบัติแล้ว การป้องกันการนำเข้าชนิดพันธุ์ต่างถิ่นอันเกิดจากกิจกรรมต่างๆนั้นยังไม่มี การคำนึงถึงผลกระทบที่อาจเกิดได้เท่าที่ควร ทั้งนี้ เนื่องจากกิจกรรมที่ก่อให้เกิดการนำเข้าจากชนิดพันธุ์ต่างถิ่นนั้นก่อให้เกิดผลประโยชน์ทางเศรษฐกิจที่เป็นรูปธรรม

ชัดเจนจนไม่เห็นความสำคัญของการสูญเสียความหลากหลายทางชีวภาพที่อาจเกิดขึ้นซึ่งอาจต้องใช้ระยะเวลาานานกว่าจะเห็นผลกระทบเป็นรูปธรรมชัดเจนได้

อย่างไรก็ตาม ในการควบคุมหรือกำจัดชนิดพันธุ์ต่างถิ่นที่แพร่ระบาดในประเทศไทย นั้นได้มีการคำนึงถึงการอนุรักษ์และการใช้ประโยชน์ความหลากหลายทางชีวภาพอย่างยั่งยืนอยู่เสมอ โดยจะมีการคำนึงถึงผลกระทบต่อสิ่งแวดล้อมที่อาจเกิดขึ้นได้ เช่น ในการควบคุมชนิดพันธุ์ต่างถิ่นโดยชีววิธีนั้น จะมีหน่วยงานที่ควบคุมดูแล คือ ศูนย์วิจัยควบคุมศัตรูพืชโดยชีวินทรีย์แห่งชาติซึ่งมีการควบคุมต่างถิ่นโดยชีววิธีในประเทศไทยทั้งวัชพืช วัชแมลงและชนิดพันธุ์ต่างถิ่นประเภทคุกคามและบุกรุก โดยเมื่อมีการขอใบอนุญาตนำเข้าสิ่งต้องห้าม ตามพระราชบัญญัติกักพืช โดยมีเงื่อนไขเพื่อนำไปดำเนินการศึกษาและวิจัยในเรือนกักกันซึ่งเมื่อได้ทำการศึกษาค้นคว้าและสิ้นสุดการวิจัยแล้วก็จะแจ้งให้ฝ่ายกักพืชทราบก่อนที่จะนำไปปล่อยในภาคสนามเพื่อควบคุมโดยชีววิธีต่อไปซึ่งทั้งหมดนี้ก็จะมีการติดตามและการประเมินผลตามขั้นตอนซึ่งคำนึงถึงผลกระทบที่อาจมีต่อความหลากหลายของประเทศทั้งในระดับระบบนิเวศ ,ระดับชนิดพันธุ์และระดับพันธุกรรม

นอกจากนี้ ในการควบคุมและกำจัดชนิดพันธุ์ต่างถิ่นที่แพร่ระบาดนั้น ทางหน่วยงานของรัฐได้มีการส่งเสริมการมีส่วนร่วมของประชาชนโดยให้ประชาชนในท้องถิ่นมีส่วนร่วมกำจัดชนิดพันธุ์ต่างถิ่นที่แพร่ระบาดโดยคำนึงถึงผลกระทบต่อความหลากหลายทางชีวภาพที่อาจเกิดขึ้นด้วย

- การจำแนกวินิจฉัยและการติดตามตรวจสอบ

การที่จะบังคับใช้กฎหมายได้อย่างมีประสิทธิภาพนั้น สิ่งที่สำคัญอย่างมากคือข้อมูลเกี่ยวกับชนิดพันธุ์ต่างถิ่นโดยต้องทราบว่าชนิดพันธุ์ต่างถิ่นใดที่ได้มีการนำเข้ามา รวมถึงผลกระทบเส้นทางการนำเข้าและการควบคุมกำจัดชนิดพันธุ์ต่างถิ่นนั้น แต่ฐานข้อมูลเกี่ยวกับชนิดพันธุ์ต่างถิ่นในประเทศไทยยังมีอยู่น้อยมากจึงทำให้มีการนำเข้าชนิดพันธุ์ต่างถิ่นที่เป็นอันตรายหรืออาจเป็นอันตรายอยู่เสมอๆ ดังนั้น จึงควรต้องมีการพัฒนาระบบฐานข้อมูลระดับชาติเพื่อนำไปใช้ในการพิจารณาการตรวจสอบและการอนุญาตการนำเข้าได้อย่างมีประสิทธิภาพเพิ่มมากขึ้น และฐานข้อมูลนี้ควรจะมีการประสานความร่วมมือเป็นเครือข่ายกับฐานข้อมูลในต่างประเทศหรือฐานข้อมูลระดับโลก เช่น ฐานข้อมูลของ IUCN, FAO รวมถึงฐานข้อมูลผ่านกลไก CHM ของอนุสัญญาฯนี้ด้วย

นอกจากนี้ ส่วนใหญ่แล้วการป้องกัน,ควบคุมหรือกำจัดชนิดพันธุ์ต่างถิ่นที่เป็นอันตรายที่ไม่อยู่ในบัญชีรายชื่อที่กฎหมายกำหนดนั้น จะมีการดำเนินการก็เมื่อชนิดพันธุ์ต่างถิ่นนั้นได้แพร่ระบาดก่อให้เกิดปัญหาที่ยากต่อการแก้ไขแล้ว จึงทำให้สูญเสียความหลากหลายทางชีวภาพที่บางครั้งไม่อาจเรียกกลับคืนมาได้ดังเดิม เช่น การสูญพันธุ์ของชนิดพันธุ์พื้นเมือง เป็นต้น ฉะนั้น จึงเห็นได้ว่าประเทศไทยยังไม่มีการใช้ระบบเตือนล่วงหน้าหรือระบบการตรวจสอบในช่วงเริ่มแรกโดยการติดตามตรวจสอบหลังจากเมื่อมีการนำเข้าชนิดพันธุ์ต่างถิ่นนั้น เพื่อที่จะสามารถควบคุมหรือกำจัดชนิดพันธุ์ต่างถิ่นนั้นและลดผลกระทบความเสียหายที่เกิดขึ้นได้ทันเวลาที่ ซึ่งการให้ประชาชนในท้องถิ่นมีส่วนร่วมในการติดตามตรวจสอบโดยเฉพาะในระยะเริ่มแรกถึงผลกระทบหรือการแพร่ระบาดของชนิดพันธุ์ต่างถิ่นก็จะช่วยเพิ่มประสิทธิภาพในการจัดการควบคุมและกำจัดชนิดพันธุ์ต่างถิ่นได้ทันเวลาที่

ดังนั้น ในนโยบาย มาตรการและแผนการอนุรักษ์ความหลากหลายทางชีวภาพอย่างยั่งยืนได้กำหนดให้มีการศึกษาสำรวจเพื่อจัดทำบัญชีชนิดพันธุ์ต่างถิ่น การแพร่กระจายและผลกระทบต่อระบบนิเวศและชนิดพันธุ์ท้องถิ่น รวมถึงกำหนดให้มีการเพิ่มเติมระเบียบกฎเกณฑ์การนำเข้าชนิดพันธุ์ต่างถิ่นและควบคุมดูแลการใช้ประโยชน์ชนิดพันธุ์ต่างถิ่นโดยมีการดำเนินงานโดยการจัดตั้งด่านตรวจพืช-สัตว์เพิ่มเติมและควบคุมดูแลการบังคับใช้กฎหมายที่เกี่ยวข้องอย่างเคร่งครัด รวมถึงการควบคุมดูแลและติดตามตรวจสอบชนิดพันธุ์ต่างถิ่นที่มีการปล่อยออกไปและวางระเบียบกฎเกณฑ์สำหรับถือปฏิบัติภายในหน่วยงานที่เกี่ยวข้องกับการนำเข้าชนิดพันธุ์ต่างถิ่นเพื่อใช้ปรับปรุงพันธุ์ทางการเกษตร

- ความร่วมมือทางวิชาการและวิทยาศาสตร์

ในการจัดการควบคุมดูแลเรื่องชนิดพันธุ์ต่างถิ่นในประเทศไทยได้มีคณะทำงานชีววิทยศาสตร์ต่างถิ่นซึ่งมีการร่วมมือกันระหว่างหน่วยงานต่างๆที่เกี่ยวข้องในการดำเนินงานและวางแผนแนวทางในการป้องกันการแพร่ระบาดจากชนิดพันธุ์บุกรุก ซึ่งหน่วยงานต่างๆจะนำนโยบายเหล่านั้นไปใช้ในการปฏิบัติ นอกจากนี้ ประเทศไทยถือเป็นประเทศที่มีการดำเนินการอนุรักษ์และใช้ประโยชน์ความหลากหลายทางชีวภาพอย่างยั่งยืนดีกว่าหลายๆประเทศ โดยที่ประเทศไทยได้ร่วมประชุมในอนุสัญญาทางสิ่งแวดล้อมต่างๆมากมายแม้จะไม่ได้เข้าร่วมเป็นภาคีในทุกอนุสัญญาก็ตาม ซึ่งแม้จะไม่ได้เข้าร่วมเป็นภาคีในบางอนุสัญญา แต่ประเทศไทยก็ได้มีการนำหลักการในการอนุรักษ์ต่างๆในอนุสัญญาเหล่านั้นมาใช้ในการอนุรักษ์ซึ่งรวมถึงอนุสัญญาว่าด้วยความหลากหลายทางชีวภาพด้วย อีกทั้ง ประเทศไทยยังได้มีความร่วมมือกับรัฐบาลต่าง

ประเทศหรือองค์กรระหว่างประเทศในการอนุรักษ์และการใช้ประโยชน์อย่างยั่งยืน อยู่เสมอซึ่งรวมถึงประเด็นในเรื่องชนิดพันธุ์ต่างถิ่นด้วย

- การจัดการทางการเงิน

เนื่องจากรัฐบาลไทยได้ตระหนักถึงความสำคัญของการอนุรักษ์ความหลากหลายทางชีวภาพจึงได้มีการจัดงบประมาณเพื่อใช้ในการอนุรักษ์และใช้ประโยชน์อย่างยั่งยืน อีกทั้งประเทศไทยยังได้รับความช่วยเหลือจากองค์กรระหว่างประเทศ เช่น UNEP เป็นต้น ซึ่งการเข้าร่วมเป็นภาคีอนุสัญญาจะทำให้ประเทศไทยสามารถได้รับเงินช่วยเหลือเพิ่มเติมเพื่อนำมาใช้ในการอนุรักษ์และการใช้ประโยชน์ความหลากหลายทางชีวภาพอย่างยั่งยืนได้มากยิ่งขึ้นซึ่งส่วนหนึ่งก็สามารถนำมาใช้ในการป้องกันอันตรายจากชนิดพันธุ์ต่างถิ่นได้

4.2.3.2 มาตรการทางสังคม

- การวิจัยและการฝึกอบรม

ความรู้พื้นฐานว่าพืชหรือสัตว์ใดเป็นชนิดพันธุ์ต่างถิ่นหรือเป็นชนิดพันธุ์พื้นเมืองมีความสำคัญอย่างยิ่งในการเป็นแนวทางของการอนุรักษ์ความหลากหลายทางชีวภาพนอกเหนือไปจากการจัดการชนิดพันธุ์ต่างถิ่นในรูปแบบและโดยกลไกที่เหมาะสมต่างๆด้วย ซึ่งประเทศไทยยังมิได้มีการศึกษาวิจัยหรือวิเคราะห์เกี่ยวกับเรื่องนี้อย่างเป็นระบบชนิดพันธุ์ต่างถิ่นไม่ว่าจะเป็นพืชหรือสัตว์หรือจุลินทรีย์ต่างมีทั้งส่วนดีและส่วนเสียปะปนกันไปขึ้นอยู่กับชนิดพันธุ์นั้นๆ จึงมีความจำเป็นที่จะต้องศึกษาความเป็นมา รวมถึงการวิเคราะห์ทางด้านเศรษฐกิจซึ่งอาจเป็นแนวทางเหมาะสมสำหรับการวางแผนการจัดการต่างๆด้วย นอกจากนี้ ประเทศไทยยังขาดแคลนผู้เชี่ยวชาญหรือบุคลากรที่มีความสามารถทั้งในทางวิชาการและในการปฏิบัติด้วย ฉะนั้น จึงต้องมีการเพิ่มสมรรถภาพในการวิจัยและการอบรมให้มากยิ่งขึ้น ซึ่งในนโยบาย มาตรการและแผนการอนุรักษ์ความหลากหลายทางชีวภาพอย่างยั่งยืนของประเทศไทยก็ได้เห็นความสำคัญของการวิจัยและการอบรมดังกล่าวจึงได้ส่งเสริมให้มีการเสริมความรู้ให้กับบุคลากรและจัดฝึกอบรมเรื่องการนำเข้า ส่งออกหรือนำออกชนิดพันธุ์ต่างถิ่นและจัดทำเอกสารและภาพตัวอย่างประกอบชนิดพันธุ์ต่างถิ่นเพื่อเป็นคู่มือแก่เจ้าหน้าที่ นอกจากนี้ ทางสำนักงานกองทุนสนับสนุนการวิจัยและศูนย์พันธุวิศวกรรมและเทคโนโลยีชีวภาพแห่งชาติก็ได้ตระหนักถึงความจำเป็นที่ต้องมีการศึกษาอนุรักษ์และใช้ประโยชน์ทรัพยากรชีวภาพอย่างยั่งยืนเช่นกัน จึงได้จัดตั้งโครงการศึกษาวิจัยและฝึกอบรมด้าน

ความหลากหลายทางชีวภาพขึ้น(Biodiversity Research and Training Program – BRT)ซึ่งมีวัตถุประสงค์ในการดำเนินงานที่เกี่ยวข้องกับความหลากหลายทางชีวภาพ เช่น การสนับสนุนเงินทุนวิจัยเกี่ยวกับความหลากหลายทางชีวภาพด้านต่างๆ การพัฒนาบุคลากรด้านชีววิทยาและด้านวิชาการ รวมถึงการจัดทำฐานข้อมูลและเผยแพร่ความรู้เกี่ยวกับความหลากหลายทางชีวภาพ เป็นต้น

- การให้ความรู้และการเสริมสร้างความตระหนักแก่สาธารณชน

หน่วยงานต่างๆได้ส่งเสริมการให้การศึกษาและความตระหนักแก่สาธารณชนถึงอันตรายจากชนิดพันธุ์ต่างถิ่นและได้มีการให้ความรู้และความตระหนักแก่ทุกกลุ่มที่เกี่ยวข้องกับชนิดพันธุ์ต่างถิ่นโดยวิธีการต่างๆตามแต่เหมาะสม เช่น การให้ความรู้ผ่านสื่อต่างๆซึ่งการให้ความรู้และความตระหนักผ่านสื่อมวลชนนั้นสามารถส่งผลได้ทั้งถึงและครอบคลุมได้มากอันจะทำให้สามารถป้องกันอันตรายที่เกิดจากชนิดพันธุ์ต่างถิ่นมากขึ้นได้ การให้ความรู้นี้รวมถึงการให้ความรู้ในการควบคุมและการกำจัดชนิดพันธุ์ต่างถิ่นที่แพร่ระบาดด้วย นอกจากนี้ การให้ความรู้ถึงอันตรายจากชนิดพันธุ์ต่างถิ่นแก่สาธารณชนนี้จะส่งผลให้ประชาชนมีความร่วมมือมากขึ้นที่จะปฏิบัติตามกฎหมายหรือกฎระเบียบต่างๆ เช่นหากนักเดินทางตระหนักถึงอันตรายจากชนิดพันธุ์ต่างถิ่นที่อาจส่งผลกระทบต่อความหลากหลายทางชีวภาพ นักท่องเที่ยวเหล่านั้นก็อาจยินดีให้ความร่วมมือในการตรวจค้นสิ่งของหรือสัมภาระมากขึ้น เป็นต้น ทั้งนี้ ในนโยบาย มาตรการและแผนการอนุรักษ์ความหลากหลายทางชีวภาพอย่างยั่งยืนของประเทศไทยก็ได้กำหนดให้มีการเสริมสร้างความรู้ความเข้าใจเกี่ยวกับผลกระทบจากชนิดพันธุ์ต่างถิ่นต่อความหลากหลายทางชีวภาพโดยอาจมีการจัดสัมมนาและฝึกอบรมแก่บุคลากรและสาธารณชนเกี่ยวกับผลกระทบจากชนิดพันธุ์ต่างถิ่น

อย่างไรก็ตาม จะเห็นว่ายังมีการนำเข้าชนิดพันธุ์ต่างถิ่นอยู่เสมอแม้ว่าอาจมีความตระหนักถึงอันตรายของชนิดพันธุ์ต่างถิ่นที่อาจขึ้นได้ก็ตาม ดังนั้น จึงควรมีการเพิ่มความตระหนักถึงความสำคัญของความหลากหลายทางชีวภาพให้แก่สาธารณชนให้มากยิ่งขึ้น

- การสร้างเสริมแรงจูงใจ

การสร้างเสริมแรงจูงใจเกี่ยวกับเรื่องชนิดพันธุ์ต่างถิ่นในประเทศไทยนั้นถือว่ายังมีไม่เพียงพอ เนื่องจากบางครั้งแม้ประชาชนจะได้ตระหนักถึงอันตรายจากชนิดพันธุ์ต่างถิ่นแล้วแต่แรงจูงใจในการนำเข้าซึ่งเป็นผลประโยชน์ทางเศรษฐกิจนั้นมีมากกว่า จึงก่อให้เกิดการนำเข้าชนิดพันธุ์ต่างถิ่นโดยไม่คำนึงถึงผลเสียของการนำเข้านั้น ดังจะเห็นได้จากการค้าสัตว์เลี้ยงต่างถิ่นพันธุ์ต่างๆ รวมถึงปลาสวยงามหรือไม้ดอกไม้ประดับต่างถิ่น เป็นต้น

ฉะนั้น สิ่งที่ต้องดำเนินการควบคู่กันไปกับการให้การศึกษาและความตระหนักแก่สาธารณชนคือการเสริมสร้างแรงจูงใจในการให้ลดเลิกการนำเข้าชนิดพันธุ์ต่างถิ่นโดยควรสนับสนุนให้มีการใช้ประโยชน์ชนิดพันธุ์พื้นเมืองแทนการใช้ชนิดพันธุ์ต่างถิ่น ซึ่งการสร้างเสริมแรงจูงใจนี้อาจใช้เครื่องมือต่างๆกันไป เช่น การส่งเสริมให้มีการปลูกพืชพื้นเมืองหรือเลี้ยงสัตว์พื้นเมืองแทนการใช้ชนิดพันธุ์ต่างถิ่นโดยอาจมีการแจกเมล็ดพันธุ์หรือเชื้อพันธุ์ การใช้มาตรการทางภาษี การกำหนดค่าธรรมเนียมในการนำเข้าเป็นพิเศษ การกำหนดขั้นตอนหรือเงื่อนไขในการนำเข้า การเพิ่มบทลงโทษทางอาญาหรือการกำหนดความรับผิดชอบทางแพ่ง เป็นต้น

นอกจากนี้ ควรมีการเสริมสร้างแรงจูงใจในการกำจัดและควบคุมชนิดพันธุ์ต่างถิ่นที่แพร่ระบาดเพิ่มมากขึ้นโดยการใช้มาตรการต่างๆที่คำนึงถึงสิ่งแวดล้อมเพื่อให้สามารถควบคุมหรือกำจัดชนิดพันธุ์ต่างถิ่นได้อย่างมีประสิทธิภาพเพิ่มมากขึ้น เช่น ในประเทศฟิลิปปินส์มีการจ่ายเงินให้แก่ผู้ที่กำจัดหนูนาโดยนำหางหนูนามาแลกกับเงิน เป็นต้น

4.3 องค์กรที่เกี่ยวข้องในการป้องกันอันตรายจากชนิดพันธุ์ต่างถิ่น

ในแนวทางการอนุรักษ์การประเด็นเกี่ยวกับชนิดพันธุ์ต่างถิ่นกำหนดให้ควรมีการจัดตั้งองค์กรหรือหน่วยงานเพื่อควบคุมดูแลจัดการชนิดพันธุ์ต่างถิ่น (Biosecurity Authority/Agency) ขึ้นมา โดยมีกฎหมายที่เหมาะสมที่สามารถรองรับการดำเนินกิจกรรมขององค์กรได้และในการกำหนดโครงสร้างทางบริหารและกรอบนโยบายที่มีอยู่แล้วที่ใช้ในการคุ้มครองเกษตรกรรม อุตสาหกรรม ป่าไม้หรือพื้นที่สงวนต่างๆนั้น ควรมีการควบคุมการนำเข้าชนิดพันธุ์ต่างถิ่นทั้งโดยตั้งใจและไม่ตั้งใจ โดยเฉพาะการใช้กฎระเบียบในการกักกันพืชหรือสัตว์ อีกทั้ง ควรมีการวางเครือข่ายเชื่อมโยงหน่วยงานที่มีหน้าที่รับผิดชอบการควบคุมดูแลและป้องกันชนิดพันธุ์ต่างถิ่นและวางนโยบาย ป้องกันและควบคุมการแพร่ระบาดของชนิดพันธุ์ต่างถิ่นหรืออาจกำหนด

จัดตั้งให้มีหน่วยงานที่ควบคุมดูแลจัดการเกี่ยวกับชนิดพันธุ์ต่างถิ่นโดยเฉพาะดังเช่นในกฎหมายต้นแบบของประเทศสหรัฐ

ในการดำเนินการบริหารงานขององค์กรนี้อาจแบ่งประเภทการดำเนินงานได้เป็น 3 ประเภท ดังต่อไปนี้ คือ

4.3.1 การบริหารระดับชาติ

ในประเทศไทยนั้นได้มีหน่วยงานที่ควบคุมดูแลการป้องกันอันตรายจากชนิดพันธุ์ต่างถิ่นอยู่แล้วโดยมีหน่วยงานที่เกี่ยวข้องอยู่หลายหน่วยงาน ได้แก่ กรมวิชาการเกษตร กรมป่าไม้ กรมประมง กรมปศุสัตว์ กรมศุลกากร กรมเจ้าท่า และกรมไปรษณีย์ ทั้งนี้ คณะอนุกรรมการอนุสัญญาว่าด้วยความหลากหลายทางชีวภาพซึ่งอยู่ภายใต้การกำกับดูแลของคณะกรรมการสิ่งแวดล้อมแห่งชาติได้กำหนดจัดตั้งคณะทำงานชีววิทยศาสตร์ต่างถิ่นภายใต้อนุสัญญาว่าด้วยความหลากหลายทางชีวภาพขึ้นมาเมื่อปี พ.ศ. 2541 เพื่อวางแผนทางและกำหนดนโยบายรวมทั้งพิจารณาตรวจสอบกฎหมายและมาตรการที่มีอยู่ในการป้องกันการแพร่ระบาดของชนิดพันธุ์ต่างถิ่นโดยหน่วยงานหลักในคณะทำงานนี้ คือ กรมวิชาการเกษตร กรมป่าไม้ กรมประมง กรมปศุสัตว์ ส่วนกรมศุลกากร กรมเจ้าท่า และกรมไปรษณีย์นั้นจะเข้าร่วมประชุมกันครั้ง โดยคณะทำงานดังกล่าวจะรายงานผลการประชุมต่อคณะอนุกรรมการอนุสัญญาว่าด้วยความหลากหลายทางชีวภาพเพื่อลงมติให้ความเห็นชอบซึ่งในที่สุดอาจต้องมีการแก้ไขปรับปรุงกฎหมายหรืออาจออกเป็นระเบียบสำนักนายกรัฐมนตรีในที่สุด ซึ่งขณะนี้คณะทำงานฯ ได้ดำเนินงานกำหนดร่างแนวทางสำหรับการควบคุมและป้องกันการสูญเสียมความหลากหลายทางชีวภาพเนื่องจากการแพร่ระบาดของชนิดพันธุ์ต่างถิ่น รวมทั้งได้มีการจัดทำบัญชีรายชื่อชนิดพันธุ์ต่างถิ่นที่แพร่ระบาดซึ่งขณะนี้อยู่ระหว่างการตรวจสอบ

อย่างไรก็ดี ในการดำเนินงานควบคุมดูแลเกี่ยวกับชนิดพันธุ์ต่างถิ่นในประเทศไทยนั้นมีหน่วยงานหลายหน่วยงานที่เกี่ยวข้อง ฉะนั้น ในการอนุวัติการตามอนุสัญญาหน่วยงานแต่ละหน่วยงานจึงมีหน้าที่ในการอนุวัติการในส่วนที่อยู่ในอำนาจหน้าที่หรือในความรับผิดชอบของตน โดยคณะทำงานฯ เป็นแต่เพียงผู้วางแผนหรือกำหนดนโยบายเท่านั้น การปฏิบัติงานหรือการอนุวัติการนั้นจึงยังคงอยู่ภายใต้การดำเนินงานของหน่วยงานที่เกี่ยวข้องซึ่งจะนำแนวทางไปใช้ในการอนุวัติการตาม ซึ่งการดำเนินการนำไปใช้นั้นต้องมีความร่วมมือและประสานงานกันระหว่างหน่วยงานต่างๆ เพื่อป้องกันการซ้ำซ้อนของการปฏิบัติงานหรือช่องว่างทางกฎหมายที่อาจเกิดขึ้นได้

4.3.2 การบริหารทางด้านระหว่างประเทศ

ในกลไกในการกำหนดนโยบายของรัฐทางด้านสิ่งแวดล้อม ชีววิทยา การจัดการและในส่วนนโยบายทางระหว่างประเทศนั้น สิ่งสำคัญประการหนึ่งในการกำหนดนโยบาย คือควรกำหนดให้กระบวนการตัดสินใจนั้นได้รับการสนับสนุนจากฐานข้อมูลซึ่งผ่านความร่วมมือระหว่างประเทศด้วย

นอกจากนี้ ในการกำหนดนโยบายควรทำให้มั่นใจได้ว่ากิจกรรมภายในเขตอำนาจของรัฐหรือการควบคุมของรัฐจะไม่ส่งผลเสียแก่สิ่งแวดล้อมของรัฐอื่น รวมทั้งควรมีการวางเครือข่ายประสานงานกับประเทศเพื่อนบ้านเพื่อป้องกันการนำเข้าชนิดพันธุ์ต่างถิ่นทางเขตแดนที่ติดกับประเทศเพื่อนบ้านเป็นพิเศษ ซึ่งหากปรากฏว่ามีการข้ามพรมแดนซึ่งชนิดพันธุ์ต่างถิ่นก็ควรมีการเตือนแก่ประเทศเพื่อนบ้านและมีการปรึกษาหารือเพื่อกำหนดมาตรการในการจัดการป้องกันที่เพียงพอ ซึ่งเมื่อมีเหตุเกิดขึ้นแล้วก็ต้องมีการแจ้งหน่วยงานที่เกี่ยวข้องให้รับผิดชอบโดยด่วน

นอกจากนั้น ควรจัดให้มีการให้ความช่วยเหลือและการถ่ายโอนเทคโนโลยีที่เหมาะสมจากประเทศพัฒนาแล้วสู่ประเทศกำลังพัฒนาเพื่อป้องกันการบุกรุกทางชีวภาพและเพื่อใช้ในการจัดการกับชนิดพันธุ์ต่างถิ่นที่แพร่ระบาดด้วย

4.3.3 งานทางด้านวิทยาศาสตร์และเทคโนโลยีที่จำเป็น

1. รวบรวมฐานข้อมูลชนิดพันธุ์ต่างถิ่นที่แพร่ระบาดและการกระจายตัว ผลกระทบที่เกิดขึ้น และแหล่งข้อมูลของประเทศอื่น ทั้งนี้ เพื่อช่วยในการประเมินความเสี่ยง การกำหนดมาตรการจัดการและป้องกัน

2. ให้ความรู้เรื่องนิเวศวิทยาของการแพร่ระบาด

3. ให้ความรู้เรื่องความเสี่ยงในการขนย้ายและการดูแลควบคุม

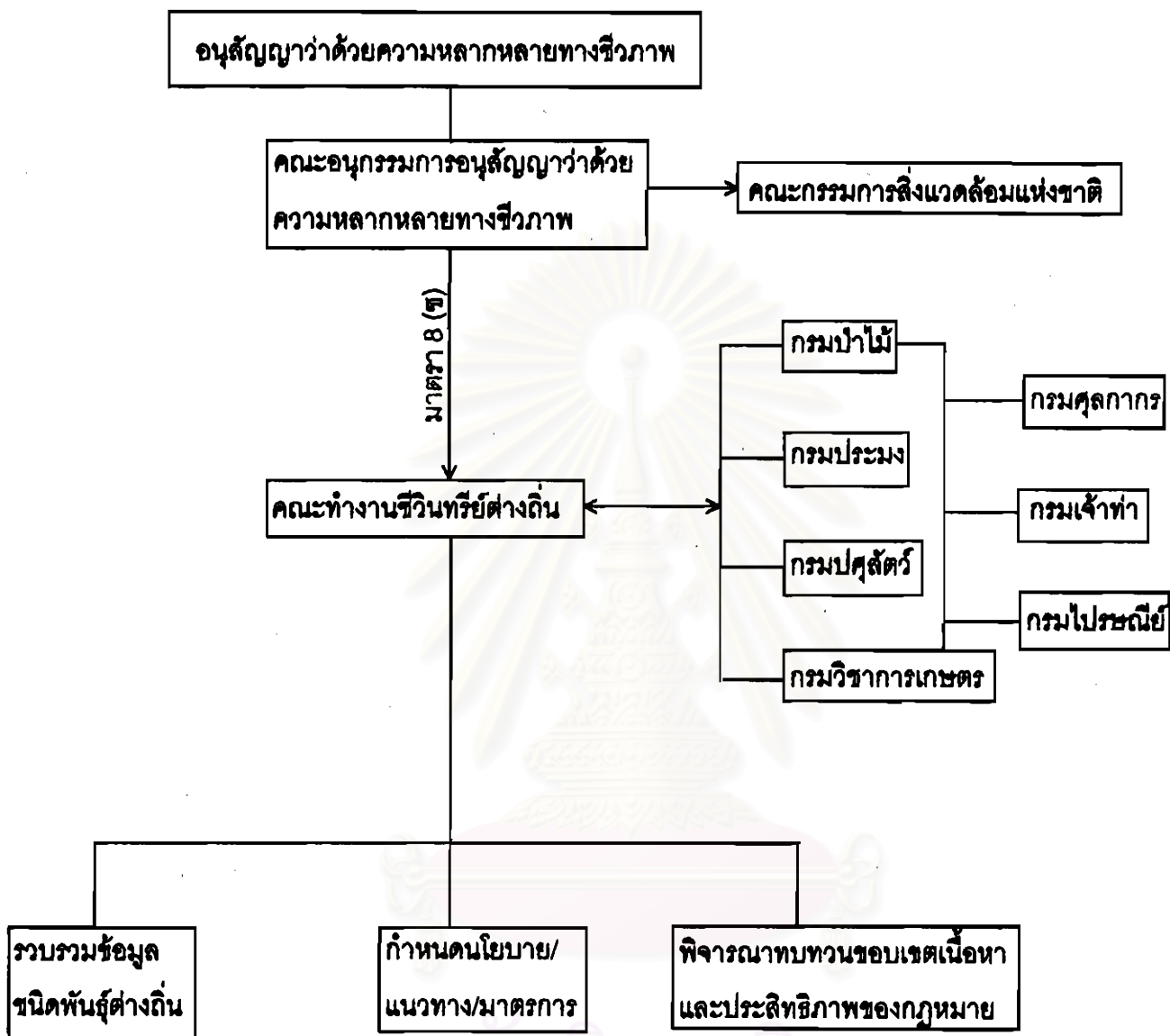
4. เสริมสร้างสมรรถนะเกี่ยวกับการพิจารณาชนิดพันธุ์ต่างถิ่นที่มีแนวโน้มแพร่ระบาด

5. ให้ความรู้เกี่ยวกับพาหะ แห่ส่ง และเส้นทางของหน่วยงานต่างๆที่อาจนำเข้าโดยไม่ตั้งใจ
6. พัฒนาวิธีการกำจัดชนิดพันธุ์ต่างถิ่นที่แพร่ระบาดจากการค้า การทิ้งน้ำอับเฉาและจากเครื่องบิน
7. ดำเนินการวิจัยเกี่ยวกับวิธีการกำจัดที่เหมาะสมสำหรับแต่ละชนิดพันธุ์
8. พิจารณาทบทวนขอบเขต เนื้อหา และประสิทธิภาพของกฎหมายที่เกี่ยวข้องกับการนำเข้า²³



สถาบันวิทยบริการ
จุฬาลงกรณ์มหาวิทยาลัย

²³ แนวทางสำหรับการควบคุมและป้องกันการสูญเสียความหลากหลายทางชีวภาพ
เนื่องจากการแพร่ระบาดของชนิดพันธุ์ต่างถิ่น



ภาพที่ 4 ภาพแสดงการดำเนินงานขององค์กรที่เกี่ยวข้องกับชนิดพันธุ์ต่างถิ่น

ตารางที่ 3 การวิเคราะห์กฎหมายและนโยบายของไทยในการป้องกันอันตรายจากชนิดพันธุ์ต่างถิ่นกับพันธกรณีตามอนุสัญญาว่าด้วยความหลากหลายทางชีวภาพ

พันธกรณีหรือแนวทางตามอนุสัญญาฯ		กฎหมายและนโยบายของประเทศไทย		ข้อสังเกต	ข้อเสนอแนะ
		พระราชบัญญัติ	กฎหมาย/มาตราที่เกี่ยวข้อง		
การอนุรักษ์ในสภาพธรรมชาติ (มาตรา 8)					
1	ก. การป้องกันการนำเข้าชนิดพันธุ์ต่างถิ่นโดยตั้งใจ ระหว่างประเทศ (ระบบใบอนุญาต)	พระราชบัญญัติกักพืช พ.ศ. 2507	<p>ห้ามนำเข้าหรือนำผ่านซึ่งสิ่งต้องห้าม เว้นแต่ได้รับอนุญาตจากอธิบดีและมีใบรับรองปลอดศัตรูพืช ซึ่งจะอนุญาตเฉพาะเพื่อประโยชน์ในการทดลองหรือการวิจัยเท่านั้น (มาตรา 8)</p> <p>ห้ามนำเข้าหรือนำผ่านซึ่งสิ่งกักกั้น เว้นแต่จะมีใบรับรองปลอดศัตรูพืช (มาตรา 9)</p>	- ห้ามเฉพาะชนิดพันธุ์ที่อยู่ในบัญชีรายชื่อซึ่งมุ่งเน้นเฉพาะชนิดพันธุ์ที่เป็นอันตรายต่อพืชเศรษฐกิจที่สำคัญ ภายในประเทศเท่านั้น	<p>- ไม่ควรจำกัดเฉพาะบัญชีรายชื่อที่มีหลักฐานแน่ชัดว่าเป็นอันตรายเท่านั้น โดยควรมีการใช้มาตรการป้องกันล่วงหน้ามากขึ้นซึ่งอาจมีการตรวจสอบกับฐานข้อมูลระหว่างประเทศหรือการประเมินความเสี่ยงเกี่ยวกับชนิดพันธุ์ที่นำเข้าเสียก่อนมีการนำเข้า</p> <p>- ควรมีการเพิ่มประสิทธิภาพการบังคับใช้กฎหมายของเจ้าพนักงานให้มากขึ้น</p>

พันธกรณีหรือแนวทางตามอนุสัญญาฯ		กฎหมายและนโยบายของประเทศไทย		ข้อสังเกต	ข้อเสนอแนะ
		พระราชบัญญัติ	กฎหมาย/มาตราที่เกี่ยวข้อง		
			ผู้ใดนำเข้าหรือนำผ่านซึ่งสิ่งไม่ต้องห้ามให้แจ้งต่อพนักงานเจ้าหน้าที่ ตามแบบที่กำหนดในกฎกระทรวง (มาตรา 11)	<ul style="list-style-type: none"> - สามารถใช้ในการตรวจสอบว่าชนิดพันธุ์ที่นำเข้านั้นเป็นชนิดพันธุ์ต่างถิ่นหรือไม่ - ให้เป็นหลักฐานการบันทึกการนำเข้าได้ 	<ul style="list-style-type: none"> - ควรมีการตรวจสอบชนิดพันธุ์ที่นำเข้านั้นกับฐานข้อมูลว่าเป็นชนิดพันธุ์ที่ส่งผลกระทบหรือไม่ ซึ่งอาจกำหนดให้มีการประเมินความเสี่ยงต่อไป
		พระราชบัญญัติพันธุ์พืช พ.ศ. 2518 และซึ่งได้แก้ไขเพิ่มเติมโดยพระราชบัญญัติพันธุ์พืช (ฉบับที่ 2) พ.ศ. 2535	ห้ามนำเข้าพืชต้องห้าม (มาตรา 33)	<ul style="list-style-type: none"> - ห้ามเฉพาะชนิดพันธุ์ที่อยู่ในบัญชีรายชื่อเท่านั้น - มาตรานี้สามารถใช้ในการป้องกันอันตรายของชนิดพันธุ์ต่างถิ่นต่อความหลากหลายทางชีวภาพได้ในทุกระดับ ทั้งต่อระบบนิเวศ ถิ่นที่อยู่อาศัยและพันธุกรรม 	<ul style="list-style-type: none"> - ควรมีการบังคับใช้กฎหมายอย่างจริงจัง
			ห้ามนำเข้า ส่งออก หรือนำผ่านพืชอนุรักษ์และซากของพืชอนุรักษ์เว้นแต่ได้รับอนุญาต (มาตรา 29 ตริ)	<ul style="list-style-type: none"> - มาตรานี้มีเพื่อใช้ในการรองรับพันธกรณีตามอนุสัญญาไซเตสซึ่งสามารถนำมาปรับใช้กับเรื่องชนิดพันธุ์ต่างถิ่นได้ 	

พันธกรณีหรือแนวทาง ตามอนุสัญญาฯ	กฎหมายและนโยบายของประเทศไทย		ข้อสังเกต	ข้อเสนอแนะ
	พระราชบัญญัติ	กฎหมาย/มาตราที่เกี่ยวข้อง		
		ห้ามรวบรวม, ขาย, นำเข้า, ส่งออก, หรือนำผ่านซึ่งเมล็ดพันธุ์ควบคุมเพื่อการค้า เว้นแต่ได้รับใบอนุญาตและต้องเก็บเมล็ดพันธุ์ควบคุมไว้ในสถานที่เก็บเมล็ดพันธุ์ควบคุมตามที่ระบุไว้ในใบอนุญาต (มาตรา 14)	<ul style="list-style-type: none"> - มาตรานี้ใช้ในการควบคุมชนิดพันธุ์ต่างถิ่นด้วย - ต้องเป็นเมล็ดพันธุ์ควบคุมเพื่อการค้าเท่านั้น - ปัจจุบันยังไม่มีประกาศกำหนดศัตรูพืชที่มีหรือปนมากับเมล็ดพันธุ์ควบคุม 	<ul style="list-style-type: none"> - ควรมีการบังคับใช้กฎหมายอย่างจริงจัง
	พระราชบัญญัติสงวนและคุ้มครองสัตว์ป่า พ.ศ. 2535	ห้ามนำเข้า, ส่งออกและนำผ่านสัตว์ป่า (รวมทั้งซากของสัตว์ป่า) ชนิดที่รัฐมนตรีประกาศกำหนด เว้นแต่ได้รับอนุญาตจากอธิบดี (มาตรา 23)	<ul style="list-style-type: none"> - ต้องเป็นชนิดพันธุ์ที่อยู่ในบัญชีรายชื่อเท่านั้น ซึ่งรวมบัญชีตามอนุสัญญาไรเตสด้วย - ในบัญชีรายชื่อต้องเป็นสัตว์ป่าเท่านั้น - กฎหมายฉบับนี้มีการใช้บังคับของหน่วยงานสองหน่วยงานคือกรมป่าไม้และกรมประมง 	<ul style="list-style-type: none"> - ควรมีการเพิ่มประสิทธิภาพการบังคับใช้กฎหมายให้มากขึ้น - ควรมีการประสานงานระหว่างหน่วยงานอย่างมีประสิทธิภาพ

พันธกรณีหรือแนวทาง ตามอนุสัญญาฯ	กฎหมายและนโยบายของประเทศไทย		ข้อสังเกต	ข้อเสนอแนะ
	พระราชบัญญัติ	กฎหมาย/มาตราที่เกี่ยวข้อง		
	พระราชบัญญัติการ ส่งออกปศุสัตว์และ การนำเข้าในราชอาณาจักรซึ่งสินค้า พ.ศ. 2522	ห้ามนำเข้าหรือส่งออกสินค้าที่ต้องห้าม และห้ามส่งออกหรือนำเข้าซึ่งสินค้าที่ ต้องขออนุญาตในการส่งออกหรือนำ เข้าตามมาตรา 5 (2) เว้นแต่จะได้รับใบ อนุญาต (มาตรา 7)	- ต้องเป็นการนำเข้าชนิด พันธุ์เพื่อเป็นสินค้าเท่านั้น และต้องอยู่ในบัญชีรายชื่อ เท่านั้น	
	พระราชบัญญัติโรค ระบาดสัตว์ พ.ศ.2499	ห้ามนำเข้าหรือนำผ่านราชอาณาจักรซึ่งสัตว์หรือซากสัตว์จากท้องที่ภายนอกราชอาณาจักรที่มีหรือสงสัยว่ามี โรคระบาด (มาตรา 30) ห้ามนำเข้า นำออกหรือนำผ่านราชอาณาจักรซึ่งสัตว์หรือซากสัตว์ เว้นแต่ จะได้รับใบอนุญาต (มาตรา 31)	- มุ่งเน้นเพื่อวัตถุประสงค์ใน การป้องกันโรคระบาดเท่านั้น โดยไม่ได้คำนึงถึงผล กระทบของชนิดพันธุ์ต่าง ถิ่นต่อความหลากหลาย ทางชีวภาพแต่อย่างใด - ใช้บังคับเฉพาะชนิดพันธุ์ที่ อยู่ในบัญชีรายชื่อเท่านั้น	- ควรมีการเพิ่มการบังคับใช้ กฎหมายให้มีประสิทธิภาพ มากขึ้น - ควรมีการตรวจสอบกับฐาน ข้อมูลระหว่างประเทศเกี่ยว กับชนิดพันธุ์ที่นำเข้ามาแม้จะ ไม่ปรากฏในบัญชีรายชื่อ
	พระราชบัญญัติเชื้อ โรคและพิษจากสัตว์ พ.ศ.2525	ห้ามมิให้ผู้ใดผลิต ครอบครอง จำหน่าย นำเข้า ส่งออกหรือนำผ่านซึ่งเชื้อโรค หรือพิษจากสัตว์ เว้นแต่จะได้รับใบ อนุญาตจากอธิบดี (มาตรา 5)	- มาตรการนี้ใช้ในการควบคุม ชนิดพันธุ์ต่างถิ่นด้วย	- ควรเพิ่มการบังคับใช้กฎหมาย อย่างมีประสิทธิภาพ

พันธกรณีหรือแนวทาง ตามอนุสัญญาฯ	กฎหมายและนโยบายของประเทศไทย		ข้อสังเกต	ข้อเสนอแนะ
	พระราชบัญญัติ	กฎหมาย/มาตราที่เกี่ยวข้อง		
	พระราชบัญญัติคุ้มครองพันธุ์พืช พ.ศ. 2542	เกษตรกรที่รวมกลุ่มเป็นชุมชนมีสิทธิในการร้องขอต่อศาลให้มีคำสั่งระงับการกระทำที่จะนำไปสู่การทำลายหรือทำให้ลดลงซึ่งพันธุ์พืชพื้นเมืองเฉพาะถิ่นหรือพันธุ์พืชป่า (มาตรา 65 (9))	- มาตรานี้เป็นกฎหมายที่สามารถนำมาปรับใช้ได้โดยอัตโนมัติ	- ควรมีการบังคับใช้กฎหมาย
	พระราชบัญญัติการประมง พ.ศ. 2490	ห้ามมิให้นำสัตว์น้ำชนิดหนึ่งชนิดใดตามที่ระบุในพระราชกฤษฎีกาเข้ามาในราชอาณาจักรโดยมิได้รับอนุญาตจากพนักงานเจ้าหน้าที่(มาตรา 54)	- จุดมุ่งหมายมาตรานี้มีเพื่อป้องกันการระบาดของโรคสัตว์น้ำเป็นสำคัญหรือเป็นสัตว์ที่มีนิสัยดุร้าย เช่น ปลาปิรันย่า เป็นต้น - ต้องเป็นชนิดพันธุ์ต่างถิ่นที่อยู่ในบัญชีรายชื่อเท่านั้นซึ่งรวมถึงบัญชีรายชื่อตามอนุสัญญาไซเตสด้วย	- ควรมีการประเมินความเสี่ยงของการนำเข้าสัตว์น้ำต่างถิ่นต่อความหลากหลายทางชีวภาพแม้จะไม่ได้อยู่ในบัญชีรายชื่อด้วย

พันธกรณีหรือแนวทาง ตามอนุสัญญาฯ	กฎหมายและนโยบายของประเทศไทย		ข้อสังเกต	ข้อเสนอแนะ
	พระราชบัญญัติ	กฎหมาย/มาตราที่เกี่ยวข้อง		
ข. การป้องกันการนำเข้า ชนิดพันธุ์ต่างถิ่นโดยตั้งใจ ภายในประเทศ(ในหรือ นอกพื้นที่คุ้มครอง)	พระราชบัญญัติ กักพืช พ.ศ. 2507	ห้ามนำพืช ศัตรูพืชหรือพาหะออกไป นอกหรือนำเข้ามาในเขตควบคุมศัตรู พืชตามที่ประกาศระบุไว้ เว้นแต่จะ ได้รับอนุญาตจากพนักงานเจ้าหน้าที่ (มาตรา 18)	- ได้มีการประกาศเขตควบคุม ไมยราบยักษ์ซึ่งเป็นศัตรู พืชในพื้นที่ 65 จังหวัด แต่ก็ ไม่สามารถควบคุมการแพร่ ระบาดของไมยราบยักษ์ได้ สำเร็จ	- ควรเพิ่มประสิทธิภาพการ บังคับใช้กฎหมายอย่างจริงจัง
	พระราชบัญญัติโรค ระบาดสัตว์ พ.ศ.2499	ผู้ได้นำช้าง ม้า โค กระบือ แพะ แกะ สุกร หรือสัตว์ชนิดอื่นตามที่กำหนดใน กฎกระทรวงไปยังท้องที่ต่างจังหวัดต้อง ได้รับใบอนุญาตจากสัตวแพทย์ประจำ ท้องที่ (มาตราที่ 34)	- มุ่งเน้นเพื่อป้องกันโรค ระบาดสัตว์เท่านั้น	- ควรเพิ่มการบังคับใช้กฎหมาย
	พระราชบัญญัติ สงวนและคุ้มครอง สัตว์ป่า พ.ศ. 2535	ห้ามมิให้ผู้ใดเลี้ยงสัตว์หรือปล่อยสัตว์ หรือสัตว์ป่าในเขตรักษาพันธุ์สัตว์ป่า (มาตรา 38 วรรค 1)	- กฎหมายไม่ได้กำหนดรายชื่อ สัตว์หรือสัตว์ป่าที่ห้าม ปล่อยไว้ จึงใช้บังคับกับ สัตว์ทุกชนิด	- ต้องมีการบังคับใช้กฎหมาย อย่างจริงจัง

พันธกรณีหรือแนวทาง ตามอนุสัญญาฯ	กฎหมายและนโยบายของประเทศไทย		ข้อสังเกต	ข้อเสนอแนะ
	พระราชบัญญัติ	กฎหมาย/มาตราที่เกี่ยวข้อง		
	พระราชบัญญัติ ป่าสงวนแห่งชาติ พ.ศ. 2507	ผู้ใช้ประโยชน์ต้องนำหรือปล่อยสัตว์ เลี้ยงเข้าไปในเขตป่าสงวนแห่งชาติ ใน พื้นที่ที่กำหนดไว้เท่านั้น ซึ่งหากผู้ใดจะ ร่อนนำหรือปล่อยสัตว์ไปหากินในบริเวณ อื่นต้องได้รับอนุญาต(มาตรา 18)	<ul style="list-style-type: none"> - ใช้บังคับเฉพาะสัตว์เลี้ยงที่ ระบุไว้เท่านั้น - อาจเกิดปัญหาในส่วนของ พื้นที่ที่อยู่ติดกับเขตป่า สงวนแห่งชาติ 	<ul style="list-style-type: none"> - ไม่ควรจำกัดเฉพาะสัตว์เลี้ยง เท่านั้น - ควรมีการใช้มาตรการอื่นมา เสริมในส่วนของพื้นที่ที่ติดกับ เขตป่าสงวนแห่งชาติ เช่น การ ให้การศึกษาและความ ตระหนักถึงผลกระทบของ ชนิดพันธุ์ต่างถิ่น หรือการใช้ มาตรการทางเทคนิค เป็นต้น - ต้องมีการบังคับใช้กฎหมาย อย่างจริงจัง
		ห้ามทำด้วยประการใดๆอันเป็นการ เสื่อมเสียแก่สภาพป่าสงวนแห่งชาติ (มาตรา 14) ซึ่งพนักงานเจ้าหน้าที่มี อำนาจสั่งให้ผู้นั้นงดเว้นการกระทำนั้น หรือออกไปจากเขตป่าสงวนแห่งชาติได้ (มาตรา 25)	<ul style="list-style-type: none"> - รื่นอยู่กับดุลพินิจของเจ้า พนักงาน 	<ul style="list-style-type: none"> - ควรเพิ่มการให้การศึกษาและ ความตระหนักถึงผลกระทบ ของชนิดพันธุ์ต่างถิ่นแก่เจ้า พนักงานให้มากขึ้น

พันธกรณีหรือแนวทาง ตามอนุสัญญาฯ		กฎหมายและนโยบายของประเทศไทย		ข้อสังเกต	ข้อเสนอแนะ
		พระราชบัญญัติ	กฎหมาย/มาตราที่เกี่ยวข้อง		
		พระราชบัญญัติ อุทยานแห่งชาติ พ.ศ. 2504	ห้ามนำหรือปล่อยปศุสัตว์เข้าไปและ ห้ามนำสัตว์เลี้ยงหรือสัตว์พาหนะเข้าไป ในเขตอุทยานแห่งชาติ เว้นแต่จะได้ ปฏิบัติตามระเบียบที่อธิบดีกำหนด (มาตรา 16)	<ul style="list-style-type: none"> - ในระเบียบอุทยานแห่งชาติ นั้นได้กำหนดห้ามนำสัตว์ เลี้ยงและสัตว์พาหนะทุก ชนิด ยกเว้นสัตว์บางชนิด ได้แก่ ม้า ลา หือเพื่อใช้เป็น พาหนะ, สุนัข, เป็ดหรือไก่ที่ นำไปใช้บริโภคหรือสัตว์ ชนิดอื่นที่ได้รับอนุญาต - อาจเกิดปัญหาในส่วนของ พื้นที่ที่อยู่ติดกับเขตอุทยาน แห่งชาติ 	<ul style="list-style-type: none"> - ต้องมีการบังคับใช้กฎหมาย อย่างจริงจัง - ควรมีการใช้มาตรการอื่นมา เสริมในส่วนของพื้นที่ที่ติดกับ เขตอุทยานแห่งชาติเช่นเดียวกับ กรณีเขตป่าสงวนแห่งชาติ
			ห้ามทำด้วยประการใดๆให้เป็นอันตราย ต่อทรัพยากรธรรมชาติอื่นภายในเขต อุทยานแห่งชาติ(มาตรา 16 (2))	<ul style="list-style-type: none"> - ขึ้นอยู่กับดุลพินิจของเจ้า พนักงาน 	<ul style="list-style-type: none"> - ควรเพิ่มการให้การศึกษาและ ความตระหนักถึงผลกระทบ ของชนิดพันธุ์ต่างถิ่นแก่เจ้า พนักงานให้มากขึ้น

พันธกรณีหรือแนวทางตามอนุสัญญาฯ	กฎหมายและนโยบายของประเทศไทย		ข้อสังเกต	ข้อเสนอแนะ
	พระราชบัญญัติ	กฎหมาย/มาตราที่เกี่ยวข้อง		
	พระราชบัญญัติบำรุงพันธุ์สัตว์ พ.ศ.2509	ห้ามมิให้นำสัตว์ที่อยู่ในเขตบำรุงพันธุ์สัตว์เข้าไปในเขตบำรุงพันธุ์สัตว์ เว้นแต่จะได้รับใบอนุญาต (มาตรา 11)	- มาตรการนี้มีวัตถุประสงค์เพื่อป้องกันไม่ให้สัตว์นั้นเข้าไปผสมพันธุ์กันจนอาจลดความหลากหลายทางพันธุกรรมได้จึงใช้เป็นกฎหมายโดยอ้อมเพื่อใช้ในการป้องกันการนำเข้าชนิดพันธุ์ต่างถิ่นได้อย่างหนึ่ง	
	พระราชบัญญัติส่งเสริมและรักษาคุณภาพสิ่งแวดล้อมแห่งชาติ พ.ศ. 2535	รัฐมนตรีมีอำนาจออกกฎกระทรวงกำหนด "เขตพื้นที่คุ้มครองสิ่งแวดล้อม" ได้ (มาตรา 43) ซึ่งอาจกำหนดมาตรการคุ้มครองตามที่เห็นสมควรและเหมาะสมแก่สภาพของพื้นที่นั้นได้ (มาตรา 44 (2))	- อาจกำหนดการป้องกันการนำเข้าชนิดพันธุ์ต่างถิ่นในมาตรการคุ้มครองได้	

พันธกรณีหรือแนวทางตามอนุสัญญาฯ	กฎหมายและนโยบายของประเทศไทย		ข้อสังเกต	ข้อเสนอแนะ
	พระราชบัญญัติ	กฎหมาย/มาตราที่เกี่ยวข้อง		
		ในเขตอนุรักษ์ที่มีสภาพปัญหาสิ่งแวดล้อมรุนแรงเข้าขั้นวิกฤต และส่วนราชการที่เกี่ยวข้องไม่มีอำนาจที่จะแก้ไขปัญหาได้ ให้รัฐมนตรีกำหนดมาตรการคุ้มครองตามความจำเป็นและเหมาะสมได้ (มาตรา 45)	- อาจกำหนดการป้องกันการนำเข้าชนิดพันธุ์ต่างถิ่นในมาตรการคุ้มครองได้	
	พระราชบัญญัติคุ้มครองและส่งเสริมภูมิปัญญาการแพทย์แผนไทย พ.ศ. 2542	ห้ามมิให้ผู้ใดทำลายความหลากหลายทางชีวภาพหรือระบบนิเวศน์ตามธรรมชาติในเขตพื้นที่คุ้มครองสมุนไพร (มาตรา 63)	- ขึ้นอยู่กับดุลพินิจของเจ้าพนักงาน	- ควรเพิ่มการให้การศึกษาและความตระหนักถึงผลกระทบของชนิดพันธุ์ต่างถิ่นแก่เจ้าพนักงานให้มากขึ้น
	พระราชบัญญัติการประมง พ.ศ. 2490	ห้ามมิให้มีการนำสัตว์น้ำตามทีระบุไว้ในพระราชกฤษฎีกาไปปล่อยในที่จับสัตว์น้ำ เว้นแต่จะได้รับอนุญาตจากเจ้าหน้าที่ (มาตรา 55)	- ใช้บังคับเฉพาะสัตว์น้ำที่อยู่ในบัญชีรายชื่อเท่านั้นซึ่งมุ่งเน้นเพื่อป้องกันโรคระบาดสัตว์น้ำเป็นสำคัญ	- ควรห้ามการปล่อยสัตว์น้ำที่อาจส่งผลกระทบต่อความหลากหลายทางชีวภาพด้วย

พันธกรณีหรือแนวทาง ตามอนุสัญญาฯ	กฎหมายและนโยบายของประเทศไทย		ข้อสังเกต	ข้อเสนอแนะ
	พระราชบัญญัติ	กฎหมาย/มาตราที่เกี่ยวข้อง		
2 การป้องกันการนำเข้านิค พันธุ์ต่างถิ่นโดยไม่ตั้งใจ	พระราชบัญญัติการ เดินเรือในน่าน น้ำไทย พ.ศ.2456	ห้ามเททิ้ง อับเจาลงในแม่น้ำ ลำคลอง บึง อ่างเก็บน้ำ หรือทะเลสาบหรือทะเล ภายในน่านน้ำไทย เว้นแต่จะได้รับ อนุญาต (มาตรา 119)	- ในปัจจุบันยังไม่มีมาตรการ ป้องกันอันตรายที่เกิดจาก การนำเข้านิคพันธุ์ต่างถิ่น โดยไม่ตั้งใจจากการทิ้งน้ำ อับเจาลงจากเรือแต่อย่างใด	- ควรมีการกำหนดระเบียบการ ทิ้งน้ำอับเจาลงจากเรือที่มี ประสิทธิภาพ
		เจ้าท่ามีอำนาจออกคำสั่งให้นายเรือ ซ่อมแซม แก้ไข เปลี่ยนแปลงเรือกำปั่น ให้อยู่ในสภาพที่ปลอดภัยหรือ เหมาะสมสำหรับการใช้ในทะเล (มาตรา 139)	- ขึ้นอยู่กับดุลพินิจของเจ้า พนักงาน	- ควรเพิ่มการให้การศึกษาและ ความตระหนักถึงผลกระทบ ของนิคพันธุ์ต่างถิ่นแก่เจ้า พนักงานให้มากขึ้น
3 การควบคุมชนิดพันธุ์ต่าง ถิ่น	พระราชบัญญัติ สำหรับกำจัด ผักตบชวา พ.ศ. 2456	ห้ามปลูกหรือเลี้ยงหรือปล่อยให้ ผักตบชวาทงอกงามในที่ห้ามตามพระ ราชบัญญัตินี้หรือเอาผักตบชวาทิ้งลง ในแม่น้ำลำคลองห้วยหนองใดๆ (มาตรา 7)	- เนื่องจากผักตบชวา สามารถแพร่ขยายพันธุ์ได้ อย่างรวดเร็ว กฎหมายนี้จึง ไม่สามารถควบคุมการแพร่ กระจายและกำจัด ผักตบชวาได้อย่างมีประ สิทธิภาพ	- ต้องมีการบังคับใช้กฎหมาย อย่างจริงจัง - ควรส่งเสริมให้มีการนำ ผักตบชวาไปใช้ประโยชน์เพิ่ม มากขึ้น

พันธกรณีหรือแนวทางตามอนุสัญญาฯ		กฎหมายและนโยบายของประเทศไทย		ข้อสังเกต	ข้อเสนอแนะ
		พระราชบัญญัติ	กฎหมาย/มาตราที่เกี่ยวข้อง		
		พระราชบัญญัติโรคระบาดสัตว์ พ.ศ.2499	ห้ามเคลื่อนย้ายสัตว์หรือซากสัตว์เข้าในหรือผ่านเขตปลอดโรคระบาด เว้นแต่จะได้รับอนุญาต (มาตรา 12)	- มุ่งเน้นเพื่อป้องกันโรคระบาดเท่านั้น	
		พระราชบัญญัติการประมง พ.ศ.2490	ห้ามครอบครองสัตว์น้ำหรือไซของสัตว์น้ำเพื่อการค้าตามที่ระบุในพระราชกฤษฎีกา เว้นแต่จะได้รับอนุญาต (มาตรา 53)	- ใช้บังคับเฉพาะสัตว์น้ำเพื่อการค้าและต้องอยู่ในบัญชีรายชื่อเท่านั้น	- ไม่ควรจำกัดเฉพาะสัตว์น้ำเพื่อการค้าเท่านั้นและควรมีระเบียบในการควบคุมการเลี้ยงสัตว์น้ำดังกล่าว
4	การกำจัดชนิดพันธุ์ต่างถิ่น	พระราชบัญญัติสำหรับกำจัดผักตบชวา พ.ศ. 2456	ประชาชนมีหน้าที่ต้องทำลายผักตบชวาในที่ของตน (มาตรา 3)	- เนื่องจากผักตบชวาสามารถแพร่ขยายพันธุ์ได้อย่างรวดเร็ว จึงไม่สามารถกำจัดผักตบชวาได้อย่างมีประสิทธิภาพ	- ต้องมีการบังคับใช้กฎหมายอย่างจริงจัง - ควรส่งเสริมให้มีการนำผักตบชวาไปใช้ประโยชน์เพิ่มมากขึ้น
		พระราชบัญญัติโรคระบาดสัตว์ พ.ศ.2499	อธิบดีมีอำนาจประกาศในราชกิจจานุเบกษาวางระเบียบการทำลายสัตว์ที่เป็นโรคระบาดหรือการทำลายสัตว์หรือซากสัตว์ที่เป็นพาหะของโรคระบาด (มาตรา 33 (3))	- มีการออกระเบียบในการกำจัดสัตว์ที่เป็นโรคระบาดเป็นพาหะของโรคระบาดโดยให้มีการกำจัดโดยวิธีการใช้ยาพิษและการใช้ปืน	

พันธกรณีหรือแนวทางตามอนุสัญญาฯ	กฎหมายและนโยบายของประเทศไทย		ข้อสังเกต	ข้อเสนอแนะ
	พระราชบัญญัติ	กฎหมาย/มาตราที่เกี่ยวข้อง		
การจำแนกวินิจฉัยและการติดตามตรวจสอบ (มาตรา 7)				
1 จัดทำบัญชีรายชื่อและบัญชีรายการหรือเครื่องบ่งชี้	นโยบาย มาตรการและแผนการอนุรักษ์ความหลากหลายทางชีวภาพอย่างยั่งยืนได้กำหนดให้มีการศึกษาสำรวจเพื่อจัดทำบัญชีชนิดพันธุ์ต่างถิ่น		- มีการจัดทำบัญชีรายชื่อชนิดพันธุ์ต่างถิ่นที่แพร่ระบาดซึ่งขณะนี้อยู่ระหว่างการตรวจสอบ	- ต้องปรับปรุงและตรวจสอบบัญชีรายชื่ออยู่เสมอเพื่อนำไปใช้ในการพิจารณาการตรวจสอบและการอนุญาตการนำเข้าได้อย่างมีประสิทธิภาพเพิ่มมากขึ้น
2 ใช้ระบบการตรวจสอบในช่วงเริ่มแรกหรือระบบการเตือนล่วงหน้า			- ไม่มีการใช้ระบบเตือนล่วงหน้าหรือระบบการตรวจสอบในช่วงเริ่มแรกโดยส่วนใหญ่แล้วการป้องกัน, ควบคุมหรือกำจัดชนิดพันธุ์ต่างถิ่นที่เป็นอันตรายที่ไม่อยู่ใน	

พันธกรณีหรือแนวทาง ตามอนุสัญญาฯ		กฎหมายและนโยบายของประเทศไทย		ข้อสังเกต	ข้อเสนอแนะ
		พระราชบัญญัติ	กฎหมาย/มาตราที่เกี่ยวข้อง		
				บัญญัติรายชื่อที่กฎหมายกำหนดนั้น จะมีการดำเนินการก็เมื่อชนิดพันธุ์ต่างถิ่นนั้นได้แพร่ระบาดก่อให้เกิดปัญหาที่ยากต่อการแก้ไขแล้ว	
3	พัฒนาฐานข้อมูลและจัดการเผยแพร่ข้อมูลที่ได้จากการจำแนกและการติดตามตรวจสอบอย่างเหมาะสม			- ฐานข้อมูลเกี่ยวกับชนิดพันธุ์ต่างถิ่นในประเทศไทยยังมีอยู่น้อยมาก จึงทำให้มีการนำเข้าชนิดพันธุ์ต่างถิ่นที่เป็นอันตรายหรืออาจเป็นอันตรายอยู่เสมอๆ	- ฐานข้อมูลควรมีการประสานความร่วมมือเป็นเครือข่ายกับฐานข้อมูลในต่างประเทศหรือฐานข้อมูลระดับโลก เช่น ฐานข้อมูลของ IUCN, FAO รวมถึงฐานข้อมูลผ่านกลไก CHM ของอนุสัญญาฯ

พันธกรณีหรือแนวทางตามอนุสัญญาฯ		กฎหมายและนโยบายของประเทศไทย		ข้อสังเกต	ข้อเสนอแนะ
		พระราชบัญญัติ	กฎหมาย/มาตรการที่เกี่ยวข้อง		
การประเมินผลกระทบและการลดผลกระทบเสียหาย (มาตรา 14)					
1	ประเมินผลกระทบหรือประเมินความเสี่ยงในโครงการหรือกิจกรรมที่มีความเสี่ยงต่อการนำเข้หรือการแพร่ระบาดของชนิดพันธุ์ต่างถิ่น	พระราชบัญญัติส่งเสริมและรักษาคุณภาพสิ่งแวดล้อมแห่งชาติ พ.ศ. 2535	รัฐมนตรีโดยความเห็นชอบของคณะกรรมการสิ่งแวดล้อมแห่งชาติ มีอำนาจประกาศในราชกิจจานุเบกษา กำหนดประเภทและขนาดของโครงการหรือกิจการทั้งของภาครัฐและเอกชนที่มีผลกระทบต่อสิ่งแวดล้อมซึ่งต้องจัดทำรายงานการวิเคราะห์ผลกระทบต่อสิ่งแวดล้อมเพื่อเสนอขอความเห็นชอบก่อนดำเนินโครงการหรือกิจการดังกล่าว (มาตรา 46)	- ในปัจจุบันประเภทของโครงการที่กำหนดให้ต้องมีการทำรายงานการวิเคราะห์ผลกระทบต่อสิ่งแวดล้อมในส่วนที่เกี่ยวข้องกับประโยชน์ชนิดพันธุ์ต่างถิ่น ได้แก่ การขุดประทาน,โครงการเกี่ยวกับทางหลวงหรือถนนที่ตัดผ่านพื้นที่อนุรักษ์ เป็นต้น	- ต้องมีการบังคับใช้กฎหมายอย่างจริงจัง - ต้องมีการเพิ่มประสิทธิภาพในการติดตามตรวจสอบตามรายงานผลกระทบต่อสิ่งแวดล้อมอย่างจริงจัง
				- การใช้ระบบใบอนุญาตตามกฎหมายฉบับอื่นๆดังที่กล่าวมาแล้วข้างต้นไม่มีการประเมินความเสี่ยงถึง	- ในการอนุญาตนำเข้ชนิดพันธุ์ต่างถิ่นควรมีการประเมินความเสี่ยงของชนิดพันธุ์ต่างถิ่นดังกล่าวเสียก่อน แม้จะไม่

พันธกรณีหรือแนวทาง ตามอนุสัญญาฯ		กฎหมายและนโยบายของประเทศไทย		ข้อสังเกต	ข้อเสนอแนะ
		พระราชบัญญัติ	กฎหมาย/มาตราที่เกี่ยวข้อง		
				ผลกระทบของชนิดพันธุ์ต่าง ถิ่นต่อความหลากหลายทาง ชีวภาพอย่างเพียงพอ	อยู่ในบัญชีรายชื่อที่กำหนดคก ตามโดยให้ผู้นำเข้าเป็นผู้รับ ภาระค่าใช้จ่ายในการประเมิน ความเสี่ยงนั้น
				- มีเพียงในพระราชบัญญัติ กักพืชเท่านั้นที่มีการ วิเคราะห์ความเสี่ยงเฉพาะ บางชนิดพันธุ์เท่านั้น เช่น เพื่อนำมาใช้ในการควบคุม โดยชีววิธีหรือเป็นพืชที่ได้ รับการตัดแต่งทางพันธุ กรรม เป็นต้น	- การอนุญาตให้นำเข้านั้น ต้องปรากฏว่าผลประโยชน์ที่ คาดว่าจะได้รับของการนำเข้า นั้นมีน้ำหนักมากกว่าผลเสียที่ อาจเกิดขึ้น - อาจมีการกำหนดเงื่อนไขใน การนำเข้าชนิดพันธุ์ต่างถิ่นนั้น ได้

สถาบันวิทยบริการ
จุฬาลงกรณ์มหาวิทยาลัย

พันธกรณีหรือแนวทางตามอนุสัญญาฯ	กฎหมายและนโยบายของประเทศไทย		ข้อสังเกต	ข้อเสนอแนะ
	พระราชบัญญัติ	กฎหมาย/มาตราที่เกี่ยวข้อง		
การสร้างเสริมแรงจูงใจ (มาตรา 11)				
1. นำหลักผู้นำเข้าเป็นผู้จ่ายหรือผู้ก่อกมลพิษเป็นผู้จ่ายมาใช้	พระราชบัญญัติส่งเสริมและรักษาคุณภาพสิ่งแวดล้อมแห่งชาติ พ.ศ. 2535	ผู้ใดกระทำหรือละเว้นการกระทำโดยมิชอบด้วยกฎหมายอันเป็นการทำลายหรือทำให้สูญหายหรือเสียหายแก่ทรัพยากรธรรมชาติซึ่งเป็นของรัฐหรือเป็นสาธารณสมบัติของแผ่นดิน มีหน้าที่ต้องรับผิดชอบค่าใช้จ่ายให้แก่รัฐ ตามมูลค่าทั้งหมดของทรัพยากรธรรมชาติที่ถูกทำลายสูญหายหรือเสียหายไปนั้น (มาตรา 97)	- เป็นความรับผิดชอบทางแพ่งอย่างหนึ่ง	- ควรมีการบังคับใช้กฎหมายอย่างจริงจัง
	พระราชบัญญัติคุ้มครองพันธุ์พืช พ.ศ. 2542	เกษตรกรที่รวมกันเป็นชุมชนสิทธิที่จะได้รับค่าชดเชยและทดแทนความเสียหายอย่างเพียงพออันเกิดจากการกระทำซึ่งก่อให้เกิดความเสียหายหรือทำให้ลดลงซึ่งพันธุ์กรรมหรือพันธุ์พืชหรือสภาวะแวดล้อมในชุมชน (มาตรา 65 (6))	- เป็นความรับผิดชอบทางแพ่งอย่างหนึ่ง	- ควรมีการบังคับใช้กฎหมายอย่างจริงจัง

พันธกรณีหรือแนวทางตามอนุสัญญาฯ		กฎหมายและนโยบายของประเทศไทย		ข้อสังเกต	ข้อเสนอแนะ
		พระราชบัญญัติ	กฎหมาย/มาตราที่เกี่ยวข้อง		
				- กฎหมายฉบับอื่นๆกำหนดเพียงความรับผิดทางอาญา ไม่มีความรับผิดทางแพ่ง	- ควรมีบทบัญญัติในความรับผิดทางแพ่งจากความเสียหายที่เกิดจากการนำเข้านิตพันธุ์ต่างถิ่นนั้น
2	ลดแรงจูงใจที่ผิด			- ไม่มีการลดแรงจูงใจที่ผิดในการนำเข้านิตพันธุ์ต่างถิ่นอย่างมีประสิทธิภาพ เช่น ยังมีการนำเข้าสัตว์ต่างถิ่นเพื่อการค้าเช่น สัตว์เลี้ยง เป็นต้น	- ควรมีการลดแรงจูงใจที่ผิดโดยอาจใช้มาตรการทางภาษีหรือมาตรการทางการเงิน รวมทั้งควรกำหนดกฎหมายและนโยบายเพื่อพัฒนาแรงจูงใจที่เหมาะสมโดยสนับสนุนให้มีการใช้ประโยชน์นิตพันธุ์พื้นเมืองแทนการนำเข้านิตพันธุ์ต่างถิ่น

พันธกรณีหรือแนวทางตามอนุสัญญาฯ		กฎหมายและนโยบายของประเทศไทย		ข้อสังเกต	ข้อเสนอแนะ
		พระราชบัญญัติ	กฎหมาย/มาตราที่เกี่ยวข้อง		
การวิจัยและการฝึกอบรม (มาตรา 12)					
1	จัดให้มีการวิจัยที่เกี่ยวข้องกับชนิดพันธุ์ต่างถิ่น	นโยบาย มาตรการและแผนการอนุรักษ์ความหลากหลายทางชีวภาพอย่างยั่งยืนของประเทศไทยได้ส่งเสริมให้มีการเสริมความรู้ให้กับบุคลากรและจัดฝึกอบรมเรื่องการนำเข้า, ส่งออกหรือนำออกชนิดพันธุ์ต่างถิ่น		- การวิจัยในเรื่องชนิดพันธุ์ต่างถิ่นยังมีไม่เพียงพอ	- ควรมีการส่งเสริมให้มีการวิจัยในเรื่องชนิดพันธุ์ต่างถิ่นเพิ่มมากขึ้นทั้งในด้านลักษณะทางนิเวศวิทยาของชนิดพันธุ์ต่างถิ่น ผลกระทบของชนิดพันธุ์ต่างถิ่น รวมทั้งมาตรการในการลดผลกระทบดังกล่าว
2	ส่งเสริมฝึกอบรมบุคลากรเพื่อให้ความรู้เกี่ยวกับชนิดพันธุ์ต่างถิ่น	สำนักงานกองทุนสนับสนุนการวิจัยและศูนย์พันธุวิศวกรรมและเทคโนโลยีชีวภาพแห่งชาติได้จัดตั้งโครงการศึกษาวิจัยและฝึกอบรมด้านความหลากหลายทางชีวภาพขึ้น		- ยังมีการขาดแคลนบุคลากรที่มีความรู้ความสามารถที่เกี่ยวกับด้านชีววิทยา, อนุกรมวิธาน เป็นต้น	- ควรส่งเสริมความร่วมมือในการวิจัยและการฝึกอบรมเพิ่มมากขึ้น

พันธกรณีหรือแนวทาง ตามอนุสัญญาฯ	กฎหมายและนโยบายของประเทศไทย		ข้อสังเกต	ข้อเสนอแนะ
	พระราชบัญญัติ	กฎหมาย/มาตราที่เกี่ยวข้อง		
การให้ความรู้และการเสริมสร้าง ความตระหนักแก่สาธารณชน (มาตรา 13)				
1	ส่งเสริมความรู้และความ ตระหนักแก่สาธารณชน	นโยบาย มาตรการและแผนการอนุรักษ์ความหลากหลายทาง ชีวภาพอย่างยั่งยืนของประเทศไทยได้กำหนดให้มีการเสริมสร้าง ความรู้ความเข้าใจเกี่ยวกับผลกระทบจากชนิดพันธุ์ต่างถิ่นต่อ ความหลากหลายทางชีวภาพโดยอาจมีการจัดสัมมนาและมีก อบรมแก่บุคลากรและสาธารณชนเกี่ยวกับผลกระทบจากชนิด พันธุ์ต่างถิ่น	- หน่วยงานต่างๆได้ส่งเสริม การให้การศึกษาและความ ตระหนักแก่สาธารณชนถึง อันตรายจากชนิดพันธุ์ต่าง ถิ่นซึ่ง รวมถึงการให้ความรู้ ในการควบคุมและการ กำจัดชนิดพันธุ์ต่างถิ่นที่ แพร่ระบาดด้วยแต่ยังไม่ เพียงพอแก่การป้องกัน อันตรายจากชนิดพันธุ์ต่าง ถิ่นได้อย่างมีประสิทธิภาพ เท่าที่ควร	- ควรส่งเสริมการให้ความรู้และ ความตระหนักแก่สาธารณชน เพิ่มมากขึ้นทั้งการให้การ ศึกษาแบบเป็นทางการและ แบบไม่เป็นทางการโดยใช้วิธี การที่เหมาะสม - ควรมีการพัฒนาความร่วมมือ ในโปรแกรมการให้การศึกษา ในเรื่องชนิดพันธุ์ต่างถิ่น

พันธกรณีหรือแนวทางตามอนุสัญญาฯ		กฎหมายและนโยบายของประเทศไทย		ข้อสังเกต	ข้อเสนอแนะ
		พระราชบัญญัติ	กฎหมาย/มาตราที่เกี่ยวข้อง		
ความร่วมมือทางวิชาการและวิทยาศาสตร์ (มาตรา 18)					
1	ส่งเสริมความร่วมมือทั้งในระดับประเทศและระหว่างประเทศ	คณะอนุกรรมการอนุสัญญาว่าด้วยความหลากหลายทางชีวภาพซึ่งอยู่ภายใต้การกำกับดูแลของคณะกรรมการสิ่งแวดล้อมแห่งชาติได้กำหนดจัดตั้งคณะทำงานชีววิทยศาสตร์ต่างถิ่นภายใต้อนุสัญญาว่าด้วยความหลากหลายทางชีวภาพขึ้นมาเมื่อปี พ.ศ. 2541 เพื่อวางแนวทางและกำหนดนโยบายรวมทั้งพิจารณาตรวจสอบกฎหมายและมาตรการที่มีอยู่ในการป้องกันการแพร่ระบาดของชนิดพันธุ์ต่างถิ่น		- คณะทำงานดังกล่าวเป็นเพียงผู้กำหนดทางด้านนโยบายเท่านั้นซึ่งหน่วยงานต่างๆที่เกี่ยวข้องจะเป็นผู้นำไปใช้ปฏิบัติในส่วนที่อยู่ในความรับผิดชอบของตน	- ควรเพิ่มประสิทธิภาพในการประสานความร่วมมือระหว่างหน่วยงานต่างๆที่เกี่ยวข้องกับชนิดพันธุ์ต่างถิ่น - ควรมีการส่งเสริมความร่วมมือระหว่างประเทศในประเด็นชนิดพันธุ์ต่างถิ่น ไม่ว่าจะเป็นในด้านการวางแผน การวิจัย และฐานข้อมูล - ควรมีการส่งเสริมการมีส่วนร่วมของประชาชนในการควบคุมและการกำจัดชนิดพันธุ์ต่างถิ่น

พันธกรณีหรือแนวทาง ตามอนุสัญญาฯ		กฎหมายและนโยบายของประเทศไทย		ข้อสังเกต	ข้อเสนอแนะ
		พระราชบัญญัติ	กฎหมาย/มาตราที่เกี่ยวข้อง		
การจัดการทางการเงิน (มาตรา 20)					
1	มีการสนับสนุนทางการเงิน ในการอนุรักษ์การตาม อนุสัญญาฯ	รัฐได้มีการจัดสรรงบประมาณในการอนุรักษ์และใช้ประโยชน์ ความหลากหลายทางชีวภาพอย่างยั่งยืน		- ส่วนหนึ่งของงบประมาณ นำมาใช้ในประเด็นชนิด พันธุ์ต่างถิ่น	- การเข้าร่วม เป็นภาคี อนุสัญญาฯจะทำให้ประเทศ ไทยสามารถได้รับเงินช่วยเหลือเพิ่มเติมซึ่งสามารถนำมาใช้ในการป้องกันอันตราย จากชนิดพันธุ์ต่างถิ่นได้

สถาบันวิทยบริการ
จุฬาลงกรณ์มหาวิทยาลัย