

ทฤษฎีและการศึกษาที่เกี่ยวข้อง

ในการศึกษาลักษณะไทยสมัยใหม่สำหรับงานสถาปัตยกรรมประเภทบ้านพักอาศัย โดยทำการศึกษาจากลักษณะกายภาพของอาคารตัวอย่างที่ศึกษาที่มีลักษณะไทยสมัยใหม่ ซึ่งมีการพัฒนารูปแบบมาจากลักษณะไทยในอดีตทั้งลักษณะเชิงรูปธรรมและนามธรรม ดังนั้นในการศึกษาทฤษฎีและการศึกษาที่เกี่ยวข้อง จึงเป็นการศึกษาจากงานวิจัย บทความที่เกี่ยวข้องที่มีผู้ศึกษามาแล้ว โดยมุ่งการศึกษาถึงลักษณะไทยในอดีตที่ได้นำมาพัฒนาใช้กับอาคารตัวอย่างที่ศึกษา พร้อมทั้งแนวทางการพัฒนาลักษณะไทยสมัยใหม่สำหรับงานสถาปัตยกรรมประเภทบ้านพักอาศัย ทั้งนี้ได้ทำการศึกษาตามลำดับดังนี้

- ความหมายของบ้านพักอาศัย
- ลักษณะกายภาพของลักษณะไทยในอดีต

เนื่องจากลักษณะไทยในอดีตมีอยู่มากมาย ดังนั้นในการศึกษานี้ผู้วิจัยได้ทำการกำหนดหัวข้อของลักษณะไทยในอดีตออกเป็นหมวดหมู่ ตามลำดับความเด่นชัด เพื่อความสะดวกต่อการศึกษา และจะทำการศึกษาตามลำดับของแต่ละหัวข้อดังนี้

ก. ลักษณะไทยเชิงรูปธรรม

1. การจัดกลุ่มอาคาร
2. องค์ประกอบหลัก
3. องค์ประกอบรอง
4. องค์ประกอบย่อย
5. การจัดภูมิทัศน์

ข. ลักษณะไทยเชิงนามธรรม

1. ความเบาและลอยตัว
2. ความโปร่ง-โล่ง
3. ความร่มรื่น

- แนวทางการพัฒนาลักษณะไทยสมัยใหม่สำหรับงานสถาปัตยกรรมประเภท

บ้านพักอาศัย

- การรับรู้ลักษณะไทย

ความหมายของบ้านพักอาศัย

บ้าน หมายถึง สิ่งปลูกสร้างสำหรับเป็นที่อยู่อาศัยที่นับทั้งตัวอาคารและบริเวณที่อาคารตั้งอยู่
(มุสตี ทิพทัส และมานพ พงศ์ทัต, 2525: 7)

ลักษณะกายภาพของลักษณะไทยในอดีต

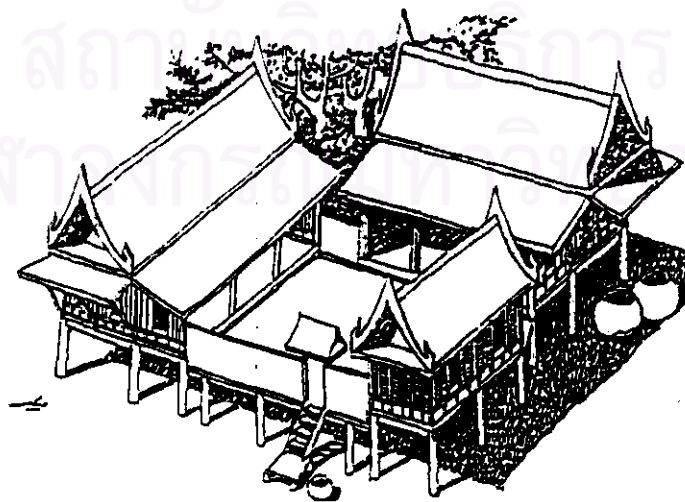
ลักษณะไทยในอดีตที่ได้มีการนำมาพัฒนารูปแบบใช้กับอาคารประเภทบ้านพักอาศัยในปัจจุบัน
พอจะแบ่งได้ดังต่อไปนี้

ก. ลักษณะไทยเชิงรูปธรรม

1 การจัดกลุ่มอาคาร

1.1 อาคารรูปตัว U แบบมีชานเชื่อม

เป็นลักษณะการจัดกลุ่มอาคารที่เห็นได้ชัดจาก เรือนหมู่ สำหรับครอบครัวชาย คือ
เรือนที่ต่อเติมจากเรือนครอบครัวเดียว โดยเพิ่มตัวเรือนนอนเข้าไป เนื่องจากการเพิ่มสมาชิกในครอบครัว
โดยที่ลูกสาวแต่งงานไป มักจะให้ฝ่ายสามีมาอยู่บ้านฝ่ายภรรยา การต่อเติมตัวเรือนจะต่อไปตามแนวแกน
นอนและคั้ง มีชานเป็นส่วนเชื่อม การจัดกลุ่มอาคารรูปตัว U แบบมีชานเชื่อม จะเห็นได้จากเรือนของนาย
บรรจง สารโกศล 65/7-70/7 ต. บางแพ อ. บางแพ จ. ราชบุรี (ฤทัย ใจจงรัก, 2518: 30) ดังรูป



รูป 2.1 การจัดกลุ่มอาคารรูปตัว U แบบมีชานเชื่อมของเรือนหมู่ (ฤทัย ใจจงรัก, 2518: 31)

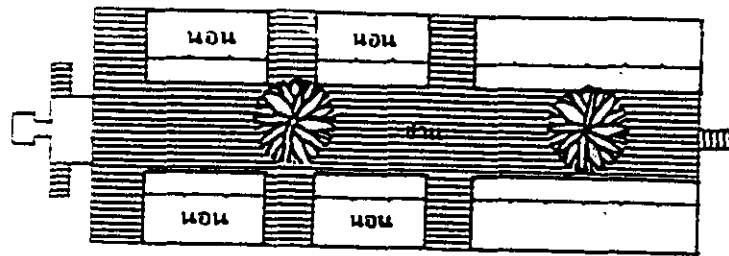
1.2 อาคารวางขนานแบบมีชานเชื่อม

เป็นลักษณะการจัดกลุ่มอาคารที่เห็นได้ชัดจาก เรือนกรอบครัวเดี่ยว คือ เรือนที่มีสมาชิกในครอบครัวประกอบด้วย พ่อ แม่ และลูกที่ยังไม่แต่งงาน ตัวเรือนแบ่งเป็นเรือนนอน และเรือนครัว มีชานเป็นตัวเชื่อม สำหรับเรือนนอนนั้นมีห้องนอน 1 ห้อง โถง 1 ห้อง ความยาวของเรือนนี้แบ่งออกเป็น 3 ช่วงเสา โดย 1 ช่วงเสาเป็นห้องโถง ซึ่งเป็นพื้นที่สำหรับเลี้ยงพระ และคั้งท่นบูชา อีก 2 ช่วงเป็นห้องนอน บริเวณหน้าห้องนอนเป็นระเบียงยาวตลอดเป็นตัวเชื่อมระหว่างห้องนอนกับชาน และเป็นพื้นที่พักผ่อนที่มีกั้นสาดคลุม ส่วนเรือนครัวนั้นมี 2 ช่วงเสา โดยช่วงเสาแรก สำหรับทำครัวและช่วงเสาที่สองเป็นที่รับประทานอาหาร เรือนครัวนี้จะเชื่อมต่อกับเรือนนอนด้วยชาน (ฤทัย ใจจงรัก, 2518: 33) ลักษณะการจัดกลุ่มอาคารวางขนานแบบมีชานเชื่อม จะเห็นได้ชัดจากเรือนของนาย เฉลียว กระจ่างทอง 115/ หมู่ 3 ตำบลหนองบาง อ.ท่าม่วง จ. กาญจนบุรี ดังรูป



รูป 2.2 การจัดกลุ่มอาคารวางขนานแบบมีชานเชื่อม ของเรือนกรอบครัวเดี่ยว (ฤทัย ใจจงรัก, 2518: 42)

นอกจากนี้ ลักษณะการจัดกลุ่มอาคารดังกล่าว ยังสามารถเห็นได้จาก เรือนหมู่สำหรับครอบครัวขยาย คือเรือนที่ต่อเติมจากเรือนกรอบครัวเดี่ยว โดยเพิ่มตัวเรือนนอนเข้าไป เนื่องจากการเพิ่มสมาชิกในครอบครัว การที่ถูกสาวแต่งงาน ไปมักจะทำให้ฝ่ายสามีมาอยู่บ้านฝ่ายภรรยา การต่อเติมตัวเรือนจะต่อไปตามแนวยาว มีชานเป็นส่วนเชื่อม และใช้เป็นที่พักผ่อนไปในตัวสามารถต่อฮาวออกไปได้หลายหลัง ระยะห่างของเรือนแต่ละหลังต้องไม่ต่ำกว่าส่วนอื่นของกันสาด 2 หลังรวมกัน (ประมาณ 3 เมตร) จะเห็นได้จาก เรือนของนาย ทอง เกศทอง 65/7-70/7 ต. บางแพ อ. บางแพ จ. ราชบุรี (ฤทัย ใจจงรัก, 2518: 45) ดังรูป



รูป 2.3 การจัดกลุ่มอาคารวางขนานแบบมีฐานเชื่อมของเรือบมู (ฤทัย ใจจงรัก, 2518: 45)

จะเห็นได้ว่า ข้อแตกต่างการจัดกลุ่มอาคารวางขนานแบบมีฐานเชื่อม ของเรือบมูกับเรือบมูเดี่ยว คือ เรือบมูจะประกอบด้วยอาคารหลาย ๆ หลัง วางไปตามยาว มากกว่าเรือบมูเดี่ยวที่มีอาคารเพียง 2 หลังเท่านั้น คือ เรือบมูนอน และเรือบมูเดี่ยว

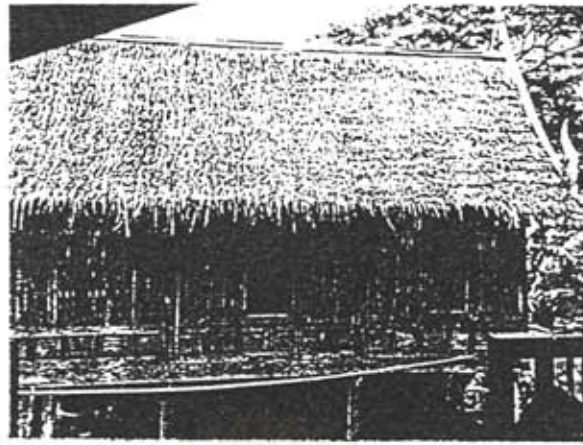
2. องค์ประกอบหลัก

2.1 หลังคา

ที่อยู่อาศัยในอดีตมีสภาพเป็นเพิง เพื่อป้องกันแดดและฝน ด้วยหญ้าคา ทำให้เราเรียกส่วนที่คุ้มแดดฝนว่า “หลังคา” จากนั้นได้มีการพัฒนา มาจนมีรูปลักษณะหลังคาต่าง ๆ กันไป (เนือ หิญชีระนันท์, 2537: 162) จนเป็นลักษณะของสถาปัตยกรรมไทยได้อย่างเด่นชัดประการหนึ่ง (บุญล ชมภูนิช, 2531: 92) ลักษณะหลังคาของไทยพอจะแบ่งได้ดังนี้

- หลังคาจั่ว

หลังคาเรือนไทยในอดีตหลังคาเป็นรูปสามเหลี่ยมจะอ่อนตัวในช่วงล่าง เช่นเดียวกับ กระชานเส้นเชือกไว้นลักษณะที่ปลายเชือกทั้งสองอยู่ ล่างระดับกัน เหมือนกับแหที่กลมแขวนตากไว้ยัง ปลายเสา จึงเรียกหลังคาเรือนไทยว่า “ทรงจอมแห” คือเส้นของหลังคานั้นอยู่ในส่วนปลายล่าง มิได้อ่อน ตรงกลางของสามเหลี่ยม วัสดุเป็นวัสดุที่ได้จากธรรมชาติ เช่น จาก แผลก กระเบื้องดินเผา วัสดุเหล่านี้มี ขนาดพื้นที่มุงต่อแผ่นน้อย ประกอบกับมีฝนตกชุก และลมแรง จึงจำเป็นต้องทำหลังคาให้สูงขึ้นเพื่อมิให้น้ำฝนไหลย้อนกลับได้จากการทำหลังคาสูงขึ้น ทำให้ช่วยป้องกันความร้อนที่จะถ่ายจะถ่ายมาภายใน อาคาร ภายในตัวเรือนจึงเย็นสบาย



รูป 2.4 ลักษณะหลังคาทรงสูงและชายคาชั้นยาวของเรือนไทย
(ฤทธิย โจจงรัก, มารุต อัมรานนท์, กัญญา สุวรรณศิริ และสว่าง เลิศฤทธิ์, 2536: 66)

- หลังคาจั่วปีกนก

หลังคาทรงจั่วปีกนก เป็นลักษณะของหลังคาจั่วที่มีชายคาปีกนกยื่นแทนกันสาดตลอดทั้ง 4 ด้าน พบได้จากสถาปัตยกรรมไทยในอดีต เช่น โบสถ์ วิหาร หรือเรือนไทย น. ๗ ปากน้ำ (2535: 246) ได้กล่าวไว้ว่า ชายคาปีกนก คือ ส่วนที่ยื่นออกมาจากตัวอาคารอุโบสถ วิหาร หรือบ้าน ทำนองเป็นกันสาดมิให้ฝนสาดเข้าหน้าต่าง หรือช่องลมภายในอาคารได้

- หลังคาจั่วมนิลา (บตานอ)

เป็นหลังคาจั่วผสมหลังคาปั้นหยา ส่วนหน้าจั่วจะไม่สูง ก่อนข้างเตี้ยจะเป็นจั่วส่วนบน ส่วนล่างของจั่วจะเป็นหลังคาลาดเอียงลงมารับกับหลังคาลาดยาว ที่ลาดเอียงตลอด เป็นเรือนไม้ ใต้ถุนสูง ส่วนใหญ่จะพบในจังหวัดปัตตานี (กัญญา สุวรรณศิริ และคณะ, 2536: 55) สันนิฐานว่า เป็นรูปแบบหลังคาที่ชาวไทยมุสลิมนำมาจากอินโดนีเซีย ซึ่งเคยเป็นอาณานิคมของฮอลันดา เพราะชาวไทยมุสลิมใน 3 จังหวัดชายแดนภาคใต้ เรียกฮอลันดาว่า "บตานอ" (เขต รัตนจรณะ, 2537: 87) นอกจากนี้ยังพบหลังคาดังกล่าวในทุกภาคของประเทศไทย



รูป 2.5 เรือนหลังคามนิลา (บตานอ)
(ฤทธิย โจจงรัก, มารุต อัมรานนท์, กัญญา สุวรรณศิริ และสว่าง เลิศฤทธิ์, 2536: 103)

- หลังคาปั้นหย่า

เป็นเรือนแบบที่สร้างกันในสมัย ร.6 และร.7 หลังคาลาดทุกด้านไม่มีจั่ว (น.๗ ปากน้ำ, 2518: 96) ส่วนยาวของหลังคาตรงหัวท้ายที่ควรจะเป็นจั่วตั้ง จะลาดเอียงแบบคดหลังมด ตรงรอยคดหลังมด หลังคาครอบด้วยปูนกันน้ำฝนรั่ว หลังคาแบบนี้สามารถทนต่อแรงลม ฝน และพายุได้ดีมาก โอกาสจะพัดเปิดหลังคาได้ยาก ฝรั่งเรียกว่า “ทรงฮิปส์” ส่วนใหญ่จะอยู่ทางแถบพื้นที่ชายฝั่งทะเลสาบสงขลา ชายฝั่งทะเลอันดามัน และปัตตานี (ภิญโญ สุวรรณคีรี และคณะ, 2536: 46) และยังพบปะปนอยู่ในทั่วทุกภูมิภาคของประเทศไทย

2.2 ลักษณะการซ้อนชั้น และลดชั้นหลังคา

- การซ้อนชั้นหลังคา

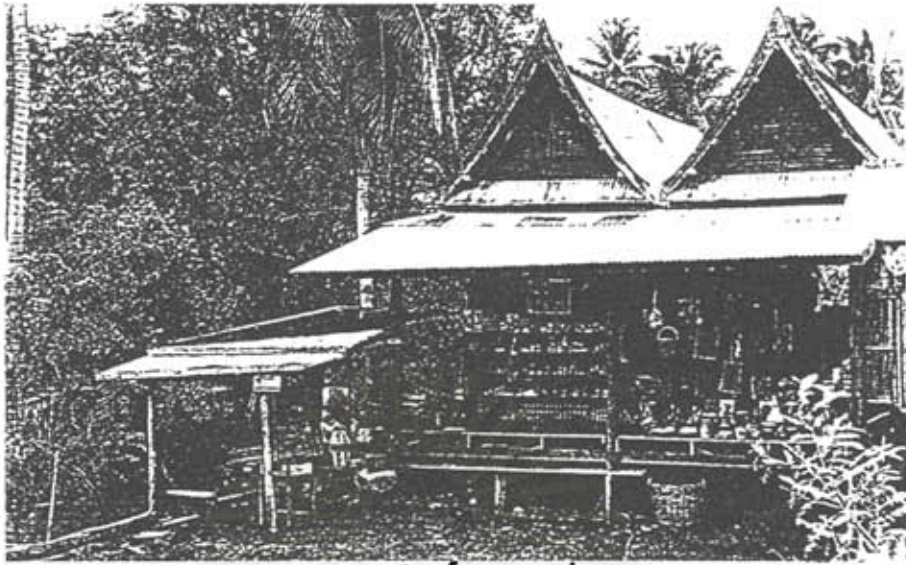
การซ้อนชั้นหลังคาของเรือนไทยไม่มีผู้กล่าวไว้อย่างชัดเจนนัก ในขณะที่ ไซติ กัลยานมิตร (2539: 100) ได้กล่าวถึง ลักษณะการซ้อนชั้นหลังคา ของ โบสถ์ วิหาร ไว้ดังนี้

“...การสร้างความดีในคอนส่วนล่างของหลังคา เมื่อดูเส้นขนานของชั้นซ้อนหลังคา จากด้านข้างของอาคารนั้น จะเห็นว่ามีคาน้ำเพิ่มชั้นในคอนบน และมีระยะห่างมากขึ้น ในส่วนของหลังคาคลุมโถงกลางของโบสถ์หรือวิหาร ...”



รูป 2.6 ลักษณะการซ้อนชั้นของหลังคาโบสถ์ และวิหาร (ไซติ กัลยานมิตร, 2539: 56)

ส่วนลักษณะการการซ้อนชั้นหลังคาของเรือนไทย หากจะพิจารณาตามความหมายของ ไซติ กัลยานมิตร (2539: 63) ดังกล่าว เปรียบเทียบกับเรือนไทย อาจจะอธิบายได้ว่า คือส่วนของรอยต่อระหว่าง หลังคาจั่วกับปีกนก หรือ รอยต่อส่วนของชายคา ที่ยื่นออกมาคลุมระเบียง

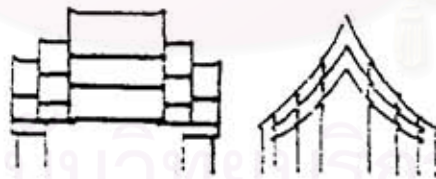


รูป 2.7 การซ้อนชั้นด้านหน้าวัดเรือนไทย

(ฤทัย ใจจงรัก, มารุค อัมรานนท์, กัญญา สุวรรณศิริ และสว่าง เลิศฤทธิ, 2536: 87)

- การลดชั้นหลังคา

การลดชั้นหลังคาของเรือนไทย ไม่มีผู้กล่าวไว้อย่างชัดเจนนัก มีเฉพาะการลดชั้นของ อาคารทางศาสนา สามารถเห็นได้จากด้านหน้า และด้านหลังของ โบสถ์ วิหาร ในสมัยสุโขทัย ที่อาจมีการลดชั้นหลังคาถ้าอาคารมีขนาดใหญ่ หรือทำเป็นมุข ทั้งทางเข้าด้านหน้า และด้านหลัง (ทรงยศ วีระทวีมาศ ,2539: 86) ส่วน หลังคาโบสถ์ หรือวิหาร ในสมัยอยุธยาตอนต้น ก็มีการลดชั้นหลังคา โดยการทำเป็นจั่วลดหลั่นลงมาเป็นชั้น ๆ เช่นกัน (ม.ร.ว. แฉ่งน้อย ศักดิ์ศรี, 2537: 89)



รูป 2.8 ลักษณะการลดชั้นของโบสถ์ วิหาร (ไรติ กัลยาณมิตร, 2539: 90)

2.3 การยื่นชายคา

- การยื่นชายคายาว

จากลักษณะภูมิอากาศของไทย มีแดดจัด ฝนตกชุก และลมแรง ทำให้ลักษณะตัวเรือนมีชายคายื่นเพื่อป้องกันแดดฝนสาด และแดดส่องเข้าตัวบ้าน และหน้าต่างได้ เป็นการรักษาฝาผนังมิ

ให้ผูกเรือนเร็วกว่าปกติ ทำให้สะดวกในการอยู่อาศัย มีต้องคอยปิดเปิดหน้าต่างบ่อยๆ เมื่อเวลามีแดดและฝน การขึ้นชายคาเป็นที่ถือว่าเป็นส่วนสำคัญของงานสถาปัตยกรรมเมืองร้อน (บุญฤกษ์ ธรรมนิษ, 2535: 81)

- การขึ้นชายคาชั้น

ลักษณะการขึ้นชายคาชั้นมักไม่พบในเรือนไทย แต่จะเห็นได้จากเรือนไทยพื้นถิ่นทางภาคเหนือ นอกจากนี้จะเห็นได้จากโบสถ์ หรือวิหารในสมัยสุโขทัย ไม่มีการใช้ไม้ค้ำยัน คันทวย หรือทวยหูช้างแบบอาคารวิหารล้านนา ชายคาจึงยื่นออกมาจากผนังหรือหาไลที่ยิงเล็กน้อย ลักษณะการขึ้นชายคาชั้นเป็นลักษณะที่เด่นชัดอย่างหนึ่งของสถาปัตยกรรมสุโขทัย (ทรงยศ วีระทวีมาศ, 2539: 10) ซึ่งมีลักษณะเช่นเดียวกับโบสถ์ หรือวิหาร ในสมัยอยุธยา ที่ไม่นิยมสร้างให้มีชายคาชั้นยื่นออกมาจากตัวเสามากนัก (ม.ร.ว. แฉ่งน้อย ตักศิลา, 2537: 235)

2.4 ประเภทวัสดุ

- กระจเบื้องดินเผา

หลังคามุงกระเบื้องดินเผา ภาษาพื้นเมืองทางภาคเหนือเรียกว่า “มุงดินขอ” เป็นวัสดุที่มีปรากฏหลักฐานว่ามีการใช้ในสมัยอยุธยา (น.ฉ. ปากน้ำ, 2535: 183) เช่นเดียวกับเรือนไทยในภาคกลาง ทั้งนี้เพราะดินเหนียวเป็นวัสดุที่หาได้ง่ายและมืออยู่ในท้องถิ่น มีการผลิตกระเบื้องหลายชนิด มักเรียกตามลักษณะรูปร่างของกระเบื้อง เช่น กระเบื้องหางมน กระเบื้องหางตัด และกระเบื้องขอ เป็นต้น ความหนาโดยประมาณ 0.05 - 0.08 ซม. แบ่งเป็นตัวผู้และตัวเมียยึดติดกัน

- หลังคาเป็นเกล็ดไม้

คือไม้ชิ้นเล็ก ๆ ไข่มุงหลังคา เป็นวัสดุที่หาได้ง่ายทางภาคเหนือ ซึ่งส่วนใหญ่พื้นที่เป็นภูเขาและปกคลุมด้วยป่าไม้ เช่น ไม้สัก จึงมีการนำไม้มาแปรรูปเพื่อใช้สำหรับมุงหลังคา และถือได้ว่าเป็นหนึ่งในลักษณะที่เด่นชัดของเรือนพื้นถิ่นภาคเหนือ (ปรานอม ต้นสุขานันท์, 2539: 185)

2.6 ชาน

คือบริเวณที่อยู่นอกชายคาเรือน หรือพื้นที่ต่อจากตัวเรือนออกไปกลางแจ้ง เรียกว่า “ชาน” หรือ “นอกชาน” ส่วนริมของชานจะมีรั้วโศรอบ นอกจากนี้ ชานยังมีความหมายในทำนองเดียวกันกับ “ชานเล่น” คือ ชานที่เล่นผ่านหน้าหาไล ของเรือนหมู่ และเรือนกุฎิ (โชติ กัลยาณมิตร, 2518: 102) แต่ไม่ได้มีความหมายรวมไปถึง เรือนครอบครัวเดี่ยว หรือชานที่เล่นผ่านกลุ่มเรือนที่หันหน้าชานกัน บางแห่งชานเล่นมีเนื้อที่กว้างมากมีหออยู่ตรงกลาง ดังเช่น กุฎิสงฆ์ บางแห่งก็จะเจาะรูกลางนอกชาน

ให้ต้นไม้ขึ้น ให้ความร่มรื่นแก่บริเวณนอกชาน (น.พ ปากน้ำ, 2522: 100) ส่วน “ชานแดด” นั้นใช้เรียก เฉพาะเรือนพื้นดินในภาคอีสานเท่านั้น

ชานจัดได้ว่าเป็นลักษณะเฉพาะของเรือนไทย (สมภพ ภิรมย์, 2519: 125) ทั้งนี้ เนื่องจากสภาพดินฟ้าอากาศที่ร้อนชื้น มีฝนตกชุก ทำให้น้ำท่วม ชานจึงเป็นพื้นที่ ที่ใช้สนองความต้องการในการทำกิจกรรม ในฤดูน้ำท่วมและยังใช้เป็นที่พักผ่อนยามเย็นเป็นที่โล่งที่รับลมได้ดี ชานจึงเป็นส่วน เอนกประสงค์ และมีพื้นที่ไม่ต่ำกว่า 40% ของพื้นที่ทั้งหมด (ฤทัย ใจจงรัก, 2518: 45) ส่วนประโยชน์ใช้สอยของชานพอจะสรุปได้ดังนี้

- ชานเป็นตัวเชื่อมของตัวเรือนเข้าด้วยกัน จึงถูกโอบล้อมด้วยตัวเรือน และมีการไหลถ่ายเทที่ว่างจากภายในสู่ภายนอกตัวเรือน คือ ตัวเรือน ระเบียง และชาน ตามลำดับ
- เป็นที่นั่งเล่นพักผ่อน เช่นเดียวกับระเบียง และใช้จัดงานประเพณีที่เกี่ยวข้องกับศาสนา เช่นงานโกนจุก งานทำบุญเลี้ยงพระ และงานแต่งงาน เป็นต้น เนื่องจากเป็นพื้นที่สามารถต้อนรับคนเป็นจำนวนมาก นอกจากนี้ การลดชั้นให้เกิดพื้นที่ 3 ระดับ คือ ตัวเรือน ระเบียง ชาน นั้นเป็นลักษณะที่เกื้อกูลขนบฐานานุกติ เช่น พระสงฆ์ หรือผู้ใหญ่มาหา ก็นิมนต์หรือเชิญให้นั่งที่ซึ่งสูงกว่าที่ระดับเจ้าของบ้านนั่ง (นิธ หิณฺฐิระนันท์, 2537: 46)
- เป็นที่สำหรับปลูกต้นไม้ เพื่อให้เกิดความร่มรื่นกับตัวเรือน เช่น เรือนไทยบางหลังจะมีต้นไม้ไว้กลางชาน เช่น ต้นจัน จำปี ขนุน มะม่วง เป็นต้น และยังมีต้นไม้ประดับไว้ดูเล่น เช่น บอนชนิดต่างๆ ว่าน บัวใส่ตุ้ม เป็นต้น นอกจากนี้ยังมีสิ่งมีชีวิตต่างๆ ไว้ที่ชานด้วย เช่น นกเขา นกคูดหัว นกขุนทอง ปลา กัด เป็นต้น (ฤทัย ใจจงรัก, 2518: 79)



รูป 2.9 ประโยชน์ใช้สอยชาน (ฤทัย ใจจงรัก, 2518: 52)

2.7 เสาถอย

ลักษณะเรือนไทยเป็นเรือนไข้อยู่อาศัย ในชั้นสองและจะมีการยกพื้นลอย ซึ่งเรือนในแต่ละภาคจะมีระดับการยกพื้นที่แตกต่างกันไป ทั้งนี้เนื่องจาก (ฤทธิย โจจงรัก, 2518: 86)

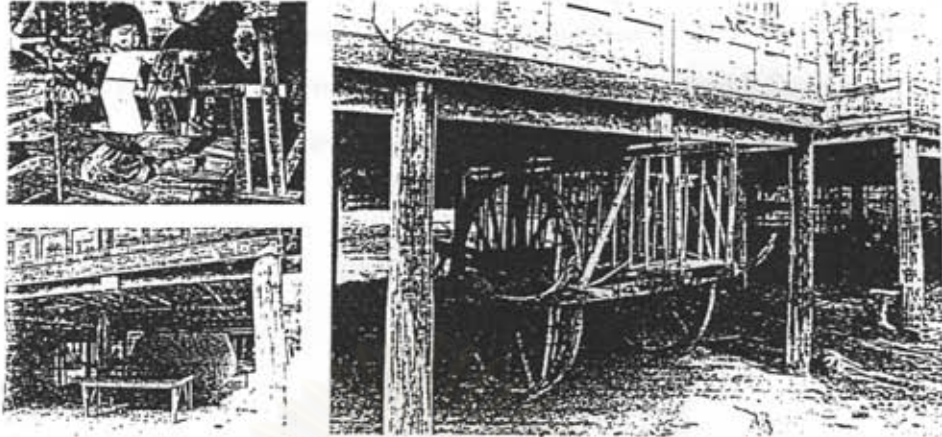
- ในภูมิภาคที่มีน้ำท่วมถึงโดยเฉพาะอย่างยิ่ง ภาคอีสาน ภาคเหนือจะมีน้ำท่วมจากฝนตก ทำให้น้ำเหนือไหลบ่า และน้ำทะเลหนุน ในราวเดือนพฤศจิกายน และธันวาคม ซึ่งทำให้เกิดน้ำท่วมในภาคกลาง จึงเป็นสาเหตุที่ต้องยกใต้ถุนสูงเพื่อให้ตัวเรือนอยู่สูงกว่าระดับน้ำที่ท่วมสูงสุด และสามารถขนย้ายสิ่งของเครื่องใช้ต่างๆจากใต้ถุนบ้าน นำไปไว้บนเรือน



รูป 2.10 การยกใต้ถุนสูงและมีเสาถอย (สุเมธ ชุมสาย ณ.อยุธยา, 2529: 104)

- เนื่องจากมีน้ำท่วมทุกภูมิภาคของประเทศไทย และมีป่าไม้ที่ขึ้น นิสัตว์ร้ายเช่น งู ตะขาบ แมลงป่อง เป็นต้น การยกพื้นยังเป็นการป้องกันสัตว์ร้าย และยังเป็นการป้องกันภัยจากโจร ผู้ร้าย ในเวลากลางคืน

จากเหตุผลดังกล่าวที่ทำให้เรือนไทยต้องยกพื้น ทำให้เรือนไทยมีพื้นที่โปร่ง โล่ง ในส่วนชั้นล่าง และเนื่องจากไม่มีผนังหรือประโชยไม้ซี่ซอยที่เป็นห้อง ในส่วนชั้นล่าง ยกเว้นบางหลังอาจมีส่วนเก็บเครื่องใช้เล็กน้อย จึงทำให้เกิดลักษณะเสาถอยขึ้น ซึ่งเป็นเสาโครงสร้างรับน้ำหนักของพื้นชานและตัวเรือน ให้มีระดับความสูงพอที่จะหลีกเลี่ยงน้ำท่วมพื้นเรือน สัตว์ร้าย ฆโมย และสามารถให้คนเข้าไปใช้สอยใต้ถุนเรือนได้ ลักษณะของเรือนไทยจึงเป็นเรือนชั้นเดียวยกพื้นอยู่บนเสาสูง ถือได้ว่าเป็นลักษณะที่เด่นชัดของเรือนไทยภาคกลางอีกด้วย (นิจ หิญจรนันท์, 2537:117)



รูป 2.11 การใช้ประโยชน์จากไค้ดุน (ฤทัย ใจจงรัก, 2518: 182)

- เสาลอยกลม

ลักษณะเสาลอยกลมเกิดจาก วัสดุที่ใช้เป็นเสาเรือนเป็นไม้ท่อนกลมยาวตลอดทั้งลำต้น (ฤทัย ใจจงรัก, 2518: 145) นอกจากนี้ ยังปรากฏการใช้เสากลม หรือเสาแปดเหลี่ยมของโบสถ์ วิหาร ทั้งที่วัสดุเป็นไม้ และศิลาแลง (ทรงยศ วีระทวีมาศ, 2539: 70) .

- เสาลอยสี่เหลี่ยม

ลักษณะเสาลอยสี่เหลี่ยมเกิดจาก วัสดุที่ใช้เป็นเสาเรือนเป็นไม้ท่อนกลม และมีการตกแต่งให้เป็นสี่เหลี่ยมด้วยการ กบและไส มักจะเห็นได้จากเรือนไทยในช่วงหลัง หรือเรือนไทยทางภาคใต้จะมีการใช้เสาสี่เหลี่ยมมากเกือบทั้งหมด (เมโน พิตุทธิรัตนานนท์ และครีน มณีโชติ, 2535: 102) นอกจากนี้ยังมีการใช้เสาสี่เหลี่ยมใน โบสถ์ วิหาร สมัยสุโขทัยอีกด้วย (ทรงยศ วีระทวีมาศ, 2539: 70)

2.8 ชุ่มประตู

คือประตูทางเข้าชานหรือนอกชานเรือน จะเห็นได้จากหน้าเรือน (ทางด้านหลังเรือน จะไม่มีชุ่ม มีแต่ประตู) ส่วนของประตูจะติดกับรั้วรอบชาน เป็นทางเข้าสู่ชานเมื่อขึ้นผ่านบันไดด้านหน้าเรือน ตัวชุ่มจะตั้งอยู่บนเสา ตั้งแต่พื้นดิน จนถึงยอดอกไก่ของชุ่มประตู และเสานี้มีหน้าที่รับแม่บันไดด้วย (น.ณ ปากน้ำ, 2519: 135) ความกว้างของชุ่มประตูจะเท่ากับ 4 ฝ่าตีนของเจ้าของเรือน (ฤทัย ใจจงรัก, 2518: 198) ส่วนประโยชน์ของชุ่มประตูนั้น นอกจากจะใช้นั้นทางเข้าเรือนให้มีความสำคัญแล้ว ยังมีประโยชน์ทางการใช้สอยตามที่ นิจ วิทยุระนันท์ (2518: 77) ได้กล่าวไว้ว่า

“...ที่ประตูหัวบันได มีขนาดพอเหมาะสำหรับคลุมกันแดดกันน้ำค้างให้แก่ แขนงผู้มาเยือน และ
เจ้าของบ้าน มักจะมาสนทนาค่ำ เพราะชีวิตมีเวลามาก ไม่รีบเร่ง และร่ำลากันอีกเป็นครั้งที่ 2 (หรือครั้งที่
3) ท่ามกลางบรรยากาศอันอบอุ่นของดอกไม้แดงข้างประตู ...”



รูป 2.12 ชั้นประตู ทางขึ้นเรือนไทย

(ฤทัย ใจจงรัก, มารุต อัมรานนท์, ภิญโญ สุวรรณศิริ และสว่าง เลิศฤทธิ. 2536: 57)

2.9 พื้นที่ย่างเชื่อมภายนอกอาคาร

- ชานยกลอย

ชานเป็นตัวเชื่อมของตัวเรือนเข้าด้วยกัน จึงถูกโอบล้อมด้วยตัวเรือน และมีกา
ไหลถ่ายเทที่ว่างจากภายในสู่ภายนอกตัวเรือน คือ คิ้วเรือน ระเบียง และชาน ลามลำดับ ชานจึงเป็น
ลักษณะที่เด่นชัดประการหนึ่งของเรือนไทย (ฤทัย ใจจงรัก, 2518: 120)

- ทาไล (ทะเล)

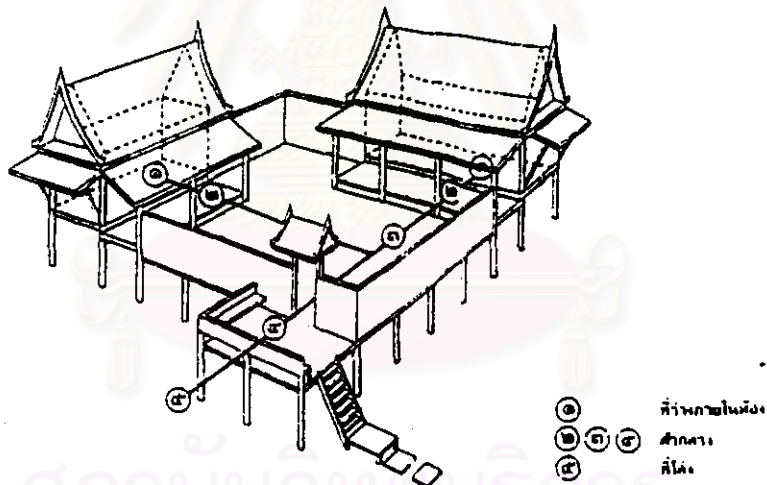
เป็นส่วนของชายคาที่ต่อจากกระเบื้องออกมามีเสารับ (น.๓ ปากน้ำ, 2522: 365)
หรือส่วนที่ต่อจากชายคายื่นออกมา เรียกว่า “ทาไล” (ทะเล) จะเห็นได้จากเรือนไทย มีหลังคาเอียงสอง
ข้าง ด้านข้างของเรือนตรงทางขึ้นบ้าน (ชาวบ้านเรียกว่า ด้านหน้า) จะมีการทำชายคาลดชั้นยื่นออกมา
ขณะเดียวกันก็ทำเป็นพื้นเรือนลดชั้นลงมาเพื่อให้เข้ากับสัดส่วนของชายคาที่ลดชั้นลงมา จนเกิดช่องว่าง
ระหว่างพื้นเรือน 2 ระดับ เรียกว่าช่องแอมวอลด (น.๓ ปากน้ำ, 2531: 145)

- ระเบียง

คือส่วนที่ต่อจากตัวเรือนออกมา มีพื้นระดับเดียวกับและติดกันสนิท ไม่ห่างเป็นชาน มีการลดระดับชานเพื่อไม่ให้น้ำฝนกระเซ็น หรือไหลเข้ามาตัวเรือน ระเบียงนี้มีหลังคาทำเป็นเพิง ต่อจากหลังคาเรือนออกมากลุมด้านหน้าจะเปิดโล่งไม่มีฝา แต่ด้านสกัดทั้งสองข้างฝาและมีหน้าต่าง (สมภพ ภิรมย์, 2519: 101) ระเบียงเป็นส่วนที่เชื่อมระหว่างที่ว่างภายนอก คือชานกับที่ว่างภายใน (ห้อง)

จากการศึกษาของ ฤทัย ใจจงรัก (2518: 98) พบว่า ลักษณะโดยรวมของการเปลี่ยนแปลงที่ว่างภายในสู่ภายนอกของเรือนไทยคือ

“...ที่ว่างภายในห้องถูกห่อหุ้มด้วยวัสดุโคจรอบ กล่าวคือ ฝา 4 ด้าน หลังคาและพื้น เมื่อออกมาสู่ระเบียง ที่ว่างจะถูกล้อมรอบด้วยฝา 3 ด้าน ซอกคากันฮาด และพื้น ซึ่งฝาดีกด้านหนึ่งถูกเปิดออก เมื่อออกมาสู่ชานจะมีฝาล้อมรอบ ซึ่งเป็นฝาชานโปร่ง และไม่มียหลังคา ...”



รูป 2.13 ลักษณะโดยรวมของการเปลี่ยนแปลงที่ว่างภายในสู่ภายนอกของเรือนไทย (ฤทัย ใจจงรัก, มารุต อัมรานนท์, ภิญ โฉม สุวรรณศิริ และสว่าง เลิศฤทธิ. 2536: 33)

3. องค์ประกอบรอง

3.1 การเจาะช่องเปิด

- บานเปิด

เป็นลักษณะที่เห็นได้ทั่วไปในเรือนไทย โดยหน้าต่าง 1 ช่อง จะมีบานเปิด 2 บาน และมีหน้าต่าง 1 ช่องใน 1 ช่วงเสา (นิง หิณชิระนันท์, 2539:115) หน้าต่างของเรือนภาคเหนือจะมีขนาดเล็กกว่าเรือนภาคอื่น ๆ เนื่องจากป้องกันอากาศหนาว

- บานกระทุ้ง

การทำหน้าต่างกระทุ้งบานกระทุ้ง เพื่อให้มีประโยชน์ใช้สอยตามวิถีของคนยุคปัจจุบัน นับว่าเป็นการรักษาเอกลักษณ์ทางสถาปัตยกรรมไทยไว้ระดับหนึ่ง (นฤต วัฒนิง, 2530: 11)

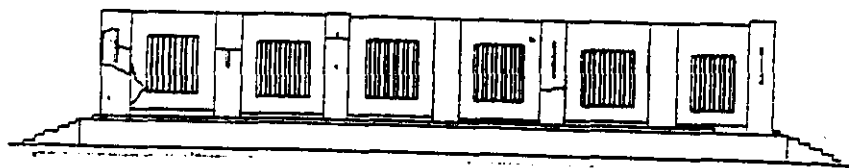
- บานเพ็ชรม

บานเพ็ชรม คือ ฝาไม้ที่ทำเป็นบาน ๆ เวลาเปิดบานเหล่านี้สามารถทับแนบกันได้ (น.ร.ว. แฉ่งน้อย สักคีศรี, 2537: 137) ทำให้สามารถเปิดโล่งได้หมดตลอดห้อง ฝาเรือนส่วนใหญ่ทำด้วยไม้สัก ฝาเรือนไทยนับว่าเป็นเอกลักษณ์อย่างหนึ่งของสถาปัตยกรรมไทย เพราะมีรูปแบบและลักษณะที่เป็นของไทยโดยแท้

3.2 สัดส่วน และการจัดช่องเปิด

- แบบช่องสูงตั้ง

อาจเรียกอีกอย่างหนึ่งว่า “หน้าต่างช่องลม” มีการเจาะเป็นช่องแสงแคบ ๆ ลีกระชั้นกันมาก ทั้งด้านสกัด หรือด้านหุ้มกลอง ทำให้หน้าต่างมีความต่อเนื่องมากกว่าการเจาะช่องเป็นหน้าต่างประดับด้วยซุ้มขนาดใหญ่ และยังทำให้แสงที่เข้ามาภายใน มีความนุ่มนวลกว่าการเจาะช่องหน้าต่างขนาดใหญ่ (ทรงยศ วีระทวีมาศ, 2539: 89) เป็นแบบสมัยอยุธยาตอนต้น สุโขทัย และอุททอง เข้าใจว่าจะบันดาลใจมาจากหน้าต่างลูกกรงหินทรงมะหวดตามปราสาทหินของขอม สามารถเห็นได้จาก วิหารวัดนางพญาศรีสัตนาถย์ วัดพระศรีสรรเพชญ์ เป็นต้น (น.ณ ปากน้ำ, 2522: 56)



รูป 2.14 หน้าต่างช่องลม (ทรงยศ วีระทวีมาศ, 2539: 67)

3.3 รวาระเบียง

- รวาระเบียงแบบตั้งและนอน

เป็นลักษณะที่มีการพัฒนารูปแบบมาจากรวาระเบียงกันคกที่มีลูกกรงแบบแนวตั้ง ความหมายว่า “ถูกตั้ง” คือ ไม้ที่ตั้งเรียงกันเป็นลูกกรงหรือซี่กรง หรือหมายถึง ส่วนของบันได ซึ่งเปิดตามแนวตั้งระหว่างลูกนอนของบันได (ม.ร.ว. แฉ่งน้อย สักดิ์ศรี, 2537: 142)

- รวาระเบียงแบบทียบ

เป็นรวาระเบียงในสมัยปัจจุบันที่น่าลักษณะของช่องเปิดของ วัดในสมัยสุโขทัยมาประยุกต์ใช้ (สัมภาษณ์ ฤทัย ใจจงรัก, สถาปนิก, 2 กันยายน 2539)

3.4 วัสดุปูพื้น

- พื้นกระเบื้องดินเผา

คือ กระเบื้องหน้าวัวเป็นกระเบื้องที่ผลิตจากรัสขนาดใหญ่ใช้ปูพื้น ส่วนมากทำด้วยดินเผา (ม.ร.ว. แฉ่งน้อย สักดิ์ศรี, 2537: 129) วัสดุปูพื้นกระเบื้องดินเผาเป็นวัสดุที่มีใช้กันมาตั้งแต่ในอดีต นอกจากจะใช้ดินเหนียวมาทำอิฐเพื่อก่อสร้างวัดแล้ว ยังนำมาปูพื้นอีกด้วย

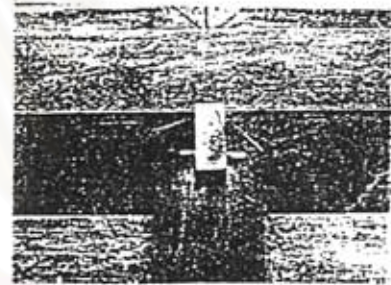
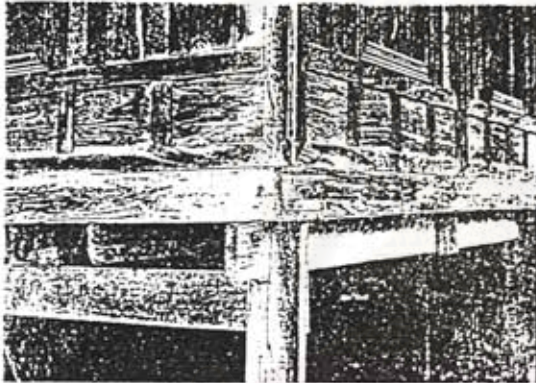
- พื้นไม้

ไม้กระดานเป็นวัสดุที่ใช้ก่อสร้างเรือนไทยในอดีต ซึ่งรวมไปถึงเป็นวัสดุปูพื้นอีกด้วย ทั้งนี้เนื่องจากไม้เป็นวัสดุที่หาได้ง่ายในประเทศไทย และเป็นวัสดุที่ให้ความรู้สึกเป็นธรรมชาติ ในอดีต พบเห็นได้จากเรือนไทยทั้งหลังแบบพื้นเรือนไทยมีสองชนิดคือ พื้นปูตามยาวของตัวเรือนกับพื้นที่ปูขวางกับตัวเรือน พื้นปูตามยาวจะพบมากกว่าปูตามขวาง เนื่องจากไม้สักในสมัยก่อนหาได้ง่าย (สมใจ นิ่มเล็ก, 2531: 112)

4. องค์ประกอบย่อย

- ไม้รอด

เป็นต้นไม้ทางแนวราบหรือรับน้ำหนักของพื้น และผ่าผ่าส่งลงให้เสา และ รอด เป็นต้นไม้ทอนเดือยาวกว่าความกว้างของเรือนเล็กน้อย วางขวางเรือน (วางไปตามแคบ ตั้งฉากกับความยาวของเรือน เจาะทะลุหัวท้ายเสาขึ้นออกมารับหิ้ง หน้าที่ส่วนใหญ่ของรอดคือรับน้ำหนักและยึดคองกลางกลางเสาให้แข็งแรง (สมภพ ภิรมย์, 2519: 98) พร้อมทั้งเป็นไม้รองรับคองที่รองรับพื้นอีกต่อหนึ่ง รอดนั้นในเรือนไทยโบราณจะต้องเจาะเสาเป็นรูเพื่อสอดเดือของรอดประกบเสาโดยสนิท สมัยก่อนนั้น รอดมีหน้าที่รับกระดานพื้นโดยตรง ด้วยไม้ที่ตีสมัยก่อนมีขนาดกว้าง ชาว และหนา (น.ฉ ปากน้ำ, 2531: 96)



รูป 2.15 ลักษณะของรอด

(ฤทัย ใจจงรัก, มารุต อัมรานนท์, ภิญโญ สุวรรณศิริ และสว่าง เลิศฤทธิ, 2536: 39)

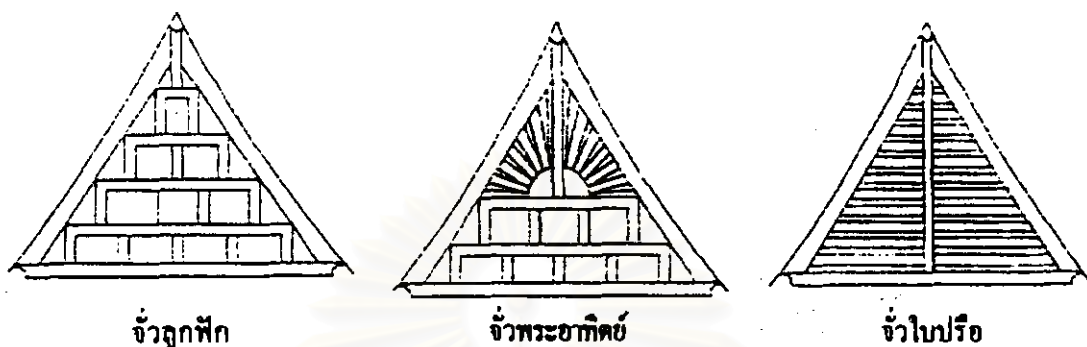
4.2 ค้ำยัน

คือไม้รับชายคาด้านข้างมอบบ้าน หรือกุฎี ด้านเป็นขุโบสถ วิหารเรียกว่า ทวย (น.ฉ ปากน้ำ, 2522: 340)

4.3 ฉายหน้าจั่ว

คือองค์ประกอบทางสถาปัตยกรรมที่มีลักษณะเป็นแผงไม้สามเหลี่ยมประกบ ปิดตรงส่วนที่เป็นโพงหลังคาทางด้านสกัดของเรือนที่เรียกว่า “ด้านหุ้มกลอง” จั่วหรือหน้าจั่วเรียกเฉพาะกับเรือนไม้เครื่องสับ (เรือนไม้จริง) เท่านั้น ถ้าเป็นอาคารทางศาสนา โบสถ์ วิหาร พระมหาปราสาท เรียกว่า

“หน้าบัน” (โชติ กัลยานมิตร, 2518: 89) ส่วนเรือนไทยมักเป็นที่ระบายอากาศ และเป็นที่ยึดกันแดด ฝน นิยมทำกันมีรูปร่างหน้าคล้ายกันหลายแบบดังนี้ (ฤทธิ์ ใจจงรัก, 2518: 198)



รูป 2.16 ลายหน้าจั่วแบบต่างๆ (ฤทธิ์ ใจจงรัก, 2518: 201-203)

- จั่วลูกฟักหรือจั่วหน้าทรม แบ่งหน้าจั่วโดยมีแนวนอน แนวตั้งสลับกันไปคล้ายฝาปะกน แต่ขนาดใหญ่กว่า และขยายส่วนไปตามแนวนอน

- จั่วพระอาทิตย์ มีรูปลักษณะคล้ายพระอาทิตย์ครึ่งดวง โหล่พื้นขอบฟ้ามีรัศมี เส้นรัศมีพระอาทิตย์ทำด้วยไม้แบน ตีเว้นช่องให้อากาศภายในหลังคาถ่ายเทได้ นิยมใช้กับเรือนครัวไฟ มีปรากฏให้เห็นในเรือนพื้นดินทุกภาค ภาคอีสานเรียกว่า “ลายตะเวิน” แต่เดิมจะให้ใบตาลปิดพื้นที่หน้าจั่วไว้

- จั่วเกล็ดใบปรือ จั่วชนิดนี้มีต้นแบบประกอบด้วยแผ่นไม้ขนาดเล็กเรียวยาวซ้อนทางแนวนอน เรียกว่า ตีทับเกล็ดแบบฝาเรือน นิยมใช้กับเรือนนอน และเรือนครัวไฟ ด้านป็นเรือนครัวไฟ ส่วนบนเว้นช่องให้อากาศถ่ายเทได้

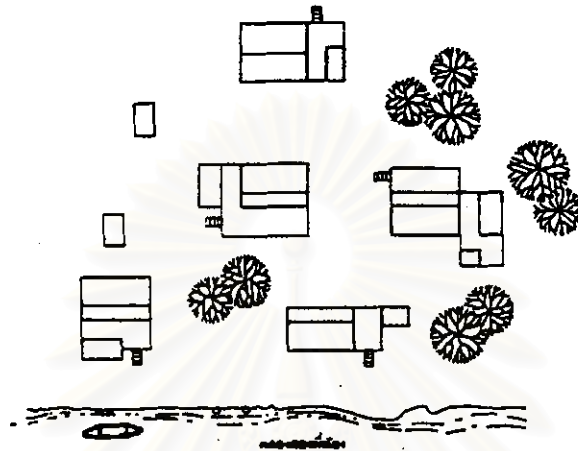
5. การจัดภูมิทัศน์

5.1 ความสัมพันธ์ระหว่างน้ำกับอาคาร

- น้ำอยู่ใกล้อาคาร

การตั้งบ้านเรือนของไทยในอดีต จะตั้งอยู่ริมแม่น้ำ ลำคลอง ทั้งนี้ เพราะคนไทยมีอาชีพเพาะปลูก เช่น ทำนา ทำสวน และเลี้ยงสัตว์ เป็นต้น จำเป็นต้องใช้น้ำ และยังใช้น้ำ สำหรับอาบน้ำ และการเดินทางคมนาคมในอดีตมีแต่ทางน้ำ และทางบกเท่านั้น ซึ่งทางน้ำมีความสะดวกกว่าทางบก

(ฤทธิย โจจงรัก, 2518: 241) ส่วนอันตรายจากคั้งพังเป็นสาเหตุหนึ่งที่ทำให้ต้องย้ายคั้งเรือนเข้าไปใกล้
ฉะนั้นการสร้างเรือนจำต้องคิดถึงการโยกย้าย นอกจากนี้แล้ว จะโยกย้ายก็ต่อเมื่อได้รับมรดกตกทอด จึง
โยกย้ายไปอยู่ที่อื่น (สมภพ ภิรมย์, 2519: 130)



รูป 2.17 การตั้งเรือน (หมู่บ้านริมคลองสองพี่น้อง จังหวัดสุพรรณบุรี) (ฤทธิย โจจงรัก, 2518: 101)

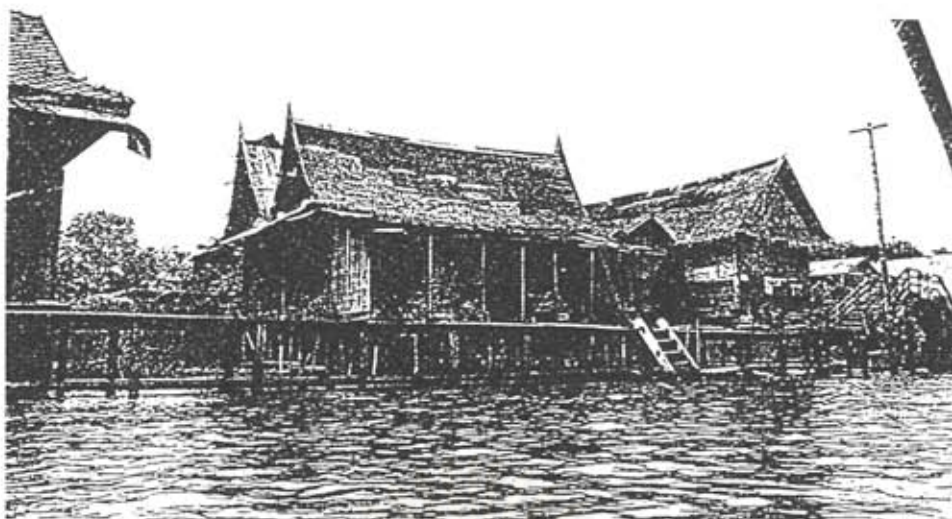
- น้ำอยู่ห่างอาคาร

สันนิษฐานว่าลักษณะน้ำอยู่ห่างอาคารเกิดจากการขยายตัวของหมู่บ้านริมน้ำ ไปตาม
ริมน้ำส่วนด้านหลังของหมู่บ้านจะเป็นสวน และนา ส่วนวัดนั้น เกิดขึ้นมาภายหลังหมู่บ้านดังกล่าว เมื่อ
เจริญมากขึ้นก็จะขยายตัวไปทางด้านหลังของบ้านที่อยู่ริมน้ำในที่สุดจะเจริญเป็นเมืองขึ้น โดยมีแม่น้ำ
เป็นตัวแบ่งเมืองออกเป็น 2 ส่วน เรียกว่า “เมืองนอกแดน” (ฤทธิย โจจงรัก, 2518: 241) เรือนที่ไม่ได้อยู่ริม
น้ำจึงเป็นเรือนที่ขยายตัวขึ้นมาภายหลัง

5.2 ลักษณะทางเดินเชื่อมภายนอกระหว่างอาคาร

- สะพานไม้

เป็นลักษณะที่เห็นได้จากเรือนร้านค้าริมน้ำ คือเรือนที่สร้างขึ้นเพื่อ กิจกรรมค้า
ขายรวมทั้งใช้อยู่อาศัย มีสะพานไม้วางประมาณ 1.00 เมตร เป็นทางเดินมีเสาของสะพานปักลงในน้ำ
เพื่อรับน้ำหนัก และใช้เป็นทางเดินติดต่อเชื่อมระหว่างคั้งเรือน ถัดจากสะพานออกไปจะเป็นท่าหน้า ใช้
สำหรับการขนถ่ายสินค้าขึ้นลงได้สะดวก (ฤทธิย โจจงรัก, 2518:136)



รูป 2.18 ทางเดินเชื่อมระหว่างเรือนที่อยู่ริมน้ำ (ฤทธิย โจจงรัก, 2518: 105)

5.3 ความสัมพันธ์ระหว่างต้นไม้กับอาคาร

- ต้นไม้ที่อยู่ใกล้อาคาร

เรือนไทยจะปลูกต้นไม้ใหญ่ไว้หลายชนิดที่ให้ร่มเงา โดยปลูกโดยรอบตัวเรือน รวมทั้งบางหลังจะปลูกทะเลชุขานขึ้นไป ทำให้บรรยากาศบริเวณเรือนไทยมีความร่มรื่น (ฤทธิย โจจงรัก, 2518: 75) การปลูกต้นไม้วางห้อมล้อมตัวอาคารที่ขังพื้นที่ไว้ไม่ดีดังกล่าว ทำหน้าที่เป็นฉนวนป้องกันตัวเรือนให้พ้นจากความร้อน และฝน จัดได้ว่าเป็นเอกลักษณ์ของงานสถาปัตยกรรมประเภทบ้านพักอาศัย (แสงอรุณ รัตกสิกร, 2530: 65)

ข. ลักษณะไทยเชิงนามธรรม

1. ลักษณะเบาและลอยตัว

1.1 ความรู้สึกเบาและลอยตัวที่เกิดจากหลังคา

- การซ้อนชั้นหลังคา

ลักษณะการซ้อนชั้นหลังคาของเรือนไทย อาจจะกล่าวได้ว่า คือส่วนของรอยต่อระหว่างหลังคาจั่วกับปีกนก หรือรอยต่อส่วนของซอกคา ที่ยื่นออกมาคลุมระเบียง เป็นลักษณะไม่เด่นชัดมากนัก เมื่อเปรียบเทียบกับอาคารทางศาสนา เช่น โบสถ์ วิหาร เป็นต้น ที่มีการแบ่งชั้นซ้อนของหลังคาเพื่อช่วยลดความรู้สึกหนักลงได้ แทนที่จะเป็นหลังคาขนาดใหญ่เพียงผืนเดียว โดยไม่มีการซ้อนชั้นอาคาร จะดูหนักตามปริมาตรของอาคารที่เป็นจริง (โชติ กัลยาณมิตร, 2518: 59) การแตกหลังคาด้านข้างออกเป็นหลาย ชั้นย่อย ๆ และจัดความถี่ของชั้นซ้อนให้ขนานดีที่ส่วนล่างของหลังคา แล้วเพิ่มความห่างชั้นใน

ชั้นถัด ๆ ไปเป็นลำดับ จนถึงหลังคายอดสุด เป็นวิธีหนึ่งในการสร้างสรรค์ความเบา และลอยตัวที่กีดจากหลังคา (นิจ วิทยิระนันท์, 2539: 26)



รูป 2.19 การเปรียบเทียบความรู้ตึกระหว่างการไม่ซ้อนชั้นหลังคา กับการซ้อนชั้นหลังคา (โชติ กัลยาณมิตร, 2539: 70)

- การลดชั้นลดชั้นหลังคา

ลักษณะการลดชั้นหลังคา ไม่ปรากฏในเรือนไทยเช่นกัน แต่จะเห็นได้ชัดจากอาคารทางศาสนา เช่น โบสถ์ วิหาร เป็นต้น กล่าวคือ เป็นการลดมุมของหลังคาส่วนหน้า และหลังโบสถ์ วิหาร ทำเป็นหลังคาให้ต่ำกว่าหลังคาใหญ่ทุกๆ ไป (โชติ กัลยาณมิตร, 2518: 59) เมื่อพิจารณาตามยาวของโบสถ์ จะถูกแบ่งเป็น 3 ส่วน หลังคาประธานจะอยู่ตรงกลาง มีมุขอยู่ที่ส่วนหน้า และส่วนหลังของโบสถ์วิหาร แต่จะลดหลังคามุขให้อยู่ต่ำกว่าหลังคาประธาน ถือได้ว่าเป็นวิธีการสร้างสรรค์ความรูตึกเบา และลอยตัวให้กับตัวอาคาร (นิจ วิทยิระนันท์, 2539: 26)



รูป 2.20 การเปรียบเทียบความรู้ตึกระหว่างการไม่ลดชั้นหลังคา กับการลดชั้นหลังคา (นฤต ชมพูนิช, 2531: 45)

1.2 ความรู้สึกเบาและลอยตัวที่เกิดจากเสาออย

- เสาออยแบบศาลา

เป็นลักษณะที่เกิดจากการมีได้ถูกลง ไม่มีผนัง กันฝา เป็นเสาออย ทั้งนี้เป็นเพราะมีน้ำท่วม และป้องกันสัตว์ร้าย จึงไม่ได้ใช้พื้นที่ชั้นล่างใช้อยู่อาศัย ยกเว้นใช้ทำกิจกรรมอื่นๆ ได้แก่ ทำร่ม ทอผ้า และเพื่อการพักผ่อน จึงทำให้พื้นที่ในส่วนใต้ถุน โปร่ง ไม่บังตา เมื่อมองจากภายนอก จะเห็นเสาออย เป็นตัวรับน้ำหนักของตัวเรือน ทำให้เกิดความรู้สึกว่าตัวเรือนเบาและลอยตัว ซึ่งพ้องกับคติความเชื่อ ในพุทธปรัชญาที่เกี่ยวข้องกับสมาธิ (ความสงบนิ่ง) (โฆติ กัถยานมิตร, 2539: 242) ลักษณะเช่นนี้น่าจะเป็นได้ แสดงออกมาในเรือนไทย แสดงถึงธรรมชาติของการหลุดพ้นทุกข์ และหาทางหลุดพ้นจากสังสารวัฏหรือ อิกนัยหนึ่งอาจกล่าวได้ว่า “ความสงบนิ่ง” แสดงออกถึงการทำจิตใจให้เป็นสงบ เมื่อจิตมีความสงบได้ก็มี สติระลึกได้ทุกเวลา จะเกิดมีลักษณะจิตที่ว่างจากกิเลส เกิดเป็นความเบา ตามธรรมชาติของความเบา นั้น ก็จะเกิดการลอยตัวขึ้นสู่เบื้องสูง (บุญถ ฆนภูนิจ, 2531: 152)

2. ลักษณะโปร่ง-โล่ง

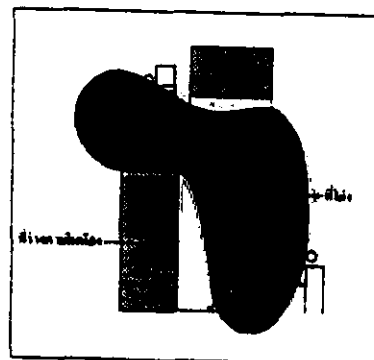
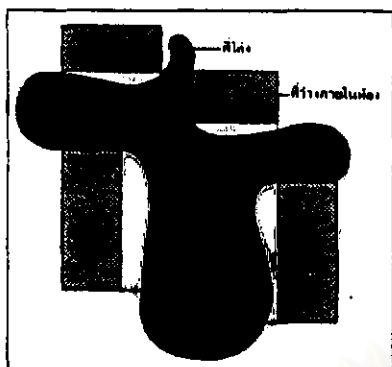
2.1 ความรู้สึกโปร่ง-โล่งที่เกิดจากการจัดกลุ่มอาคาร

- การจัดกลุ่มแบบมีที่ว่างโล่งเชื่อม

การจัดกลุ่มอาคารแบบมีที่ว่างโล่งเชื่อม ทำให้เกิดการเปิดโล่ง ช่วยให้อาคารมีการไหลเวียนและการถ่ายเทของอากาศได้ดี รวมทั้งอาคารยังได้รับแสงที่มากเพียงพอต่อการใช้สอย ซึ่งมีความสอดคล้องกับลักษณะของชานเป็นที่เปิดโล่งรับแสงแดดและอากาศบริสุทธิ์ ลมพัดผ่านได้ สะดวก (ฤทธิ์ ใจจงรัก, 2518 : 30)

- การกลุ่มอาคารแบบมีชานเชื่อม

ชานเป็นตัวเชื่อมของตัวเรือนเข้าด้วยกัน จึงถูกโอบล้อมด้วยตัวเรือนและมีการไหลถ่ายเทที่ว่างจากภายในสู่ภายนอกตัวเรือน คือ ตัวเรือน ระเบียง และชานซึ่งเป็นที่เปิดโล่ง (ฤทธิ์ ใจจงรัก 2518: 142) ทำให้เกิดความรู้สึกโปร่งโล่ง ทั้งที่อยู่บนตัวเรือน อาจเป็นเพราะมีการยกพื้นที่ภายนอกอาคาร ที่ไม่มีหลังคาคลุม แต่มีรั้วล้อมรอบและมีความเป็นส่วนตัว จัดวางให้มีความต่อเนื่องกับที่ว่างภายในตัวเรือน



การไหลไปเทมาในที่ว่างของค้ำเวียนหมุน

การไหลไปเทมาในที่ว่างของค้ำพื้นของเวียนเคียว

รูป 2.21 การไหลของที่ว่างบริเวณขานของเวียนหมุน

(ฤทธิย โจจงรัก, มารุต อัมรานนท์, ภิญญา สุวรรณศิริ และสว่าง เดิถฤทธิ, 2536 : 72)

3. ความร่มรื่น

3.1 ความรู้สึกร่มรื่นที่เกิดจากการยื่นชายคาขาว

เกิดจากการยื่นชายคาขาวทำให้เกิดเงาตกทอดลงสู่ตัวอาคาร และเงาของอาคาร ตกทอดลงบริเวณรอบข้างอาคาร ทำให้เกิดความรู้สึกร่มรื่น

3.2 ความสัมพันธ์ระหว่างต้นไม้ กับอาคาร

- ต้นไม้อยู่ใกล้อาคาร

การปลูกต้นไม้พันธุ์ต่างๆ ไว้ใกล้ตัวเรือนหรือในบริเวณบ้านไทยโบราณ คนไทยสมัยก่อนจะถือเคล็ดในการปลูกต้นไม้อย่างมาก ซึ่งเชื่อกันว่าทิศทั้ง 8 แต่ละทิศ ถ้าปลูกต้นไม้ตามชนิดที่บรรพบุรุษได้กำหนดเอาไว้ ก็จะเกิดความสวัสดิคติมีสิริมงคล มีความสมบูรณ์พูนสุขแก่ผู้อยู่อาศัยและเกิดความร่มเย็นด้วย (ไชยแสง กุษาวิวัฒนะ, 2538: 146-147)

แนวทางการพัฒนาลักษณะไทยสมัยใหม่

จากการรวบรวมข้อมูลเกี่ยวกับแนวทางในการพัฒนาลักษณะไทยสมัยใหม่สำหรับงานสถาปัตยกรรมประเภทบ้านพักอาศัย โดยทำการรวบรวมข้อมูลที่ได้มีผู้ศึกษา หรือได้กล่าวถึงในวารสารทางสถาปัตยกรรมต่าง ๆ มีประเด็นที่น่าสนใจ ดังต่อไปนี้

1. การนำลักษณะไทยไปใช้ในการออกแบบ
2. สภาพแวดล้อม
3. ประโยชน์ใช้สอยสมัยใหม่
4. วัสดุและเทคโนโลยีการก่อสร้าง
5. การอนุรักษ์พลังงาน

1. การนำลักษณะไทยในอดีตมาใช้ ในการออกแบบ

1.1 การนำองค์ประกอบไทยในอดีต เช่น เสาลอม หลังคา เป็นต้น มาปรับใช้ให้สอดคล้องกับวัสดุและเทคโนโลยีสมัยใหม่ เพื่อเป็นการสืบสานลักษณะไทยสมัยใหม่

เป็นการนำรูปแบบสถาปัตยกรรมไทยในอดีต หรือเป็นการนำรูปแบบเดิม โดยเฉพาะในรายละเอียด หรือเปลือกของงานสถาปัตยกรรมในแต่ละพื้นที่ถิ่นมาใช้ (วิมลสิทธิ์ หรขางกูร, 2539: 53) เช่น เสาลอม ชาน หลังคาทรงสูง เป็นต้น มาใช้ในการออกแบบโดยผ่านการดัดแปลงให้เหมาะสมกับ วัสดุ และเทคโนโลยีการก่อสร้างในปัจจุบัน เพื่อให้เกิดการผสมผสานกลมกลืนระหว่างองค์ประกอบที่นำมาใช้และวัสดุเทคโนโลยีในการก่อสร้าง เป็นรูปแบบงานสถาปัตยกรรมไทยสมัยใหม่ (วิมลสิทธิ์ หรขางกูร, 2539: 65) ส่วนลักษณะเด่นๆ ของเรือนไทยเดิมนั้น แสงอรุณ รัตติกกร (2521: 65) ได้กล่าวไว้ว่า

“...จุดเด่นของเรือนไทยเดิมคือ รูปทรงหลังคาสูงชัน ฝาปะกน หรือลูกทึบ และการยกได้สูง ลักษณะทั้งสามประการนี้ ทำให้ทั่วโลกจดจำ และรับรองลักษณะนี้ว่าเป็นลักษณะเฉพาะของไทยเรา...”

ในทำนองเดียวกันนี้ สัจจชัย หมายมั่น (มุสดี ทิพพิศ, 2539 : 36 อ้างถึงจากการสัมภาษณ์สัจจชัย หมายมั่น) ได้ความเห็นเกี่ยวกับ การนำลักษณะไทยในอดีตไปใช้ออกแบบ ไว้ว่า

“...ควรพัฒนาจากสถาปัตยกรรมไทยที่มีเอกลักษณ์เฉพาะตัวที่ยังคงอยู่ และคนทั่วไปสามารถจดจำได้ เนื่องจากหลักเกณฑ์และรูปแบบหลักที่เป็นเอกลักษณ์ของสถาปัตยกรรมไทย เช่น หน้าจั่ว หน้าบัน ปั้นลม ที่มีอยู่แล้ว สามารถนำมาปรับปรุงให้เหมาะสมกับสภาพปัจจุบันได้...”

ส่วนการสืบสานลักษณะไทยสมัยใหม่นั้น สมภพ ภิมรย์ (2539: 30) ได้ให้ความหมายของคำว่า “สืบสาน” ไว้ว่า เป็นการสานต่อ หรือสืบทอดเจตนารมณ์ในเรื่องนั้นๆ ซึ่งในที่นี้หมายถึงลักษณะไทยที่มีมาแต่ในอดีต อย่างไรก็ตาม การสืบสานลักษณะไทย ย่อมต้องเกี่ยวข้องกับปัจจัยต่างๆที่เกี่ยวข้อง โดยเฉพาะกระแสในขลุโลกาภิวัตน์ที่มีความเป็นสากลอย่างหลีกเลี่ยงไม่ได้ ซึ่งได้แก่ แนวคิด ทฤษฎี รวมทั้ง วิทยาศาสตร์ และเทคโนโลยี ที่เกี่ยวข้องกับการออกแบบสถาปัตยกรรม (วีระ อินพันทัง, 2539: 102) และจะนำไปสู่รูปแบบสถาปัตยกรรมไทยสมัยใหม่ต่อไป

1.2 การนำลักษณะไทยเชิงนามธรรม เช่น การจัดที่ว่างแบบไทย (space) ความโปร่ง ความร่มรื่นจากการยื่นชายคา เป็นต้นมาใช้ โดยไม่จำเป็นต้องเกี่ยวข้องกับองค์ประกอบไทยในอดีต

เป็นการนำลักษณะบางประการที่มีเค้าโครงของสถาปัตยกรรมไทยในอดีตได้แก่ ความโปร่ง-โล่ง ความเบาและลอยตัว ความร่มรื่น ลักษณะดังกล่าวเกิดจากความรู้สึกของคน เช่น การมีศาลายาน ทำให้เกิดความรู้สึกโปร่ง-โล่ง การปลูกต้นไม้บริเวณรอบอาคารหรือการยื่นชายคา ทำให้เกิดความรู้สึกร่มรื่น เป็นต้น เป็นความพยายามที่จะคงแก่นของเอกลักษณ์ในงานสถาปัตยกรรม ที่เป็นนามธรรม ในเรื่องนี้ วิมลสิทธิ์ หรขางกูร (2539: 53) ได้ให้ข้อควรตระหนักไว้ว่า การนำลักษณะไทยเชิงนามธรรมไปใช้ หากไม่เข้าถึงจิตวิญญาณของเอกลักษณ์ไทย ก็มักได้รูปแบบที่คล้ายคลึงกับสถาปัตยกรรมของประเทศใกล้เคียง หรือประเทศในเขตร้อนชื้น ส่วนในเรื่องการนำลักษณะไทยเชิงนามธรรมมาใช้ โดยไม่เกี่ยวข้องกับลักษณะไทยในอดีต งามอาจ สาครพันธ์ (มุสดี ทิพทัส, 2539 : 279) อ้างถึงจากการสัมภาษณ์ งามอาจ สาครพันธ์) ได้ให้ความเห็นไว้ว่า ความเป็นไทยน่าจะอยู่ในสายเลือด เราจะหยิบเอาความเป็นไทยมาใส่ตรงนั้น ตรงนี้จะได้หรือ บางทีมันอาจจะไม่ต้องเอารูปแบบไทยมา แต่เอาจิตวิญญาณ (spirit) ของไทยมาใช้ก็ได้ ซึ่งสอดคล้องกันกับความคิดเห็นของ สมเกียรติ โล่ห์เพ็ชรรัตน์ (มุสดี ทิพทัส, 2539: 279) อ้างถึงจากการสัมภาษณ์ สมเกียรติ โล่ห์เพ็ชรรัตน์) ที่ว่า เอกลักษณ์ที่นำมาใช้กับสถาปัตยกรรมในยุคปัจจุบัน น่าจะเป็นเพียงรูปสัญลักษณ์บางส่วนที่เป็นนามธรรม ไม่ใช่เป็นรูปแบบสถาปัตยกรรมที่เหมือนต้นแบบเสียทีเดียวเลย

อย่างไรก็ตาม ในเรื่องการนำลักษณะไทยเชิงรูปธรรมมาใช้โดยไม่จำเป็นต้องเกี่ยวข้องกับลักษณะไทยในอดีตนั้น วิมลสิทธิ์ หรขางกูร (2539: 64) มีความเห็นในลักษณะตรงข้ามว่า ควรนำทั้งลักษณะไทยเชิงรูปธรรมและลักษณะไทยเชิงนามธรรมมาใช้ร่วมกัน ดังนี้

“...หากมีการประสานให้สอดคล้องกันระหว่างลักษณะไทยเชิงรูปธรรม กับรูปแบบที่เป็นนามธรรม ก็น่าจะได้ผลงานสถาปัตยกรรมที่มีเอกลักษณ์ไทยที่เหมาะสม โดยเฉพาะอย่างยิ่งเมื่อคำนึงถึงความเหมาะสมของเอกลักษณ์กับประเภทอาคาร และเป้าหมายของงานสถาปัตยกรรม...”

2. สภาพแวดล้อม

2.1 อาคารจะเข้ากับสภาพแวดล้อมที่ค้ำโครงการได้ดี หากนำลักษณะไทยพื้นถิ่น เช่น กาแลงของเรือนภาคเหนือ หน้าจั่วพระอาทิตย์ของเรือนอีสาน เป็นต้น มาใช้ในการออกแบบให้เป็นลักษณะไทยสมัยใหม่

ในการออกแบบสถาปัตยกรรมจำเป็นต้องคำนึงถึงสภาพแวดล้อม ซึ่งจะสร้างให้งานสถาปัตยกรรมมีเอกลักษณ์ (ตริงใจ บูรณสมภพ, 2533: 119 - 121) โดยการนำลักษณะไทยประจำท้องถิ่นมาใช้ แทนการสร้างอาคารที่เป็นรูปแบบมาตรฐาน ที่ใช้เหมือนกันหมดไม่ว่าจะสร้างท้องถิ่นใด หรือภาคใดของประเทศไทย (สุตดี ทิพทัส, 2539: 262) ในเรื่องเดียวกันนี้ วิวัฒน์ เตมียพันธ์ (2533: 34) ได้ให้ข้อเสนอแนะเพิ่มเติมไว้ว่า อาคารแต่ละหลังที่สร้างขึ้นในแต่ละสถานที่ แต่ละท้องถิ่น ต้องมีลักษณะเฉพาะ การมีลักษณะเฉพาะนั้น มิใช่เกิดจากอิทธิพลของสภาพแวดล้อมทางภูมิศาสตร์เพียงอย่างเดียว แต่ต้องคำนึงถึงอิทธิพล หรือปัจจัยทางวิถีชีวิต ตลอดจนภูมิหลังทางประวัติศาสตร์และวัฒนธรรมของแต่ละท้องถิ่น เพื่อนำมาเป็นเกณฑ์ในการออกแบบ ปัจจัยดังกล่าวจึงเป็นตัวกำหนดรูปแบบของอาคารให้สอดคล้องกับสภาพที่เป็นจริงของสังคม

3. ประโยชน์ใช้สอยสมัยใหม่

3.1 ลักษณะ ไทยสมัยใหม่เกิดจากการมีประโยชน์ใช้สอยที่สอดคล้องกับความเป็นอยู่ของคนในปัจจุบัน เช่น การอาบน้ำด้วยอ่างอาบน้ำ การนั่งเก้าอี้ เป็นต้น

เป็นแนวทางที่คำนึงถึงประโยชน์ใช้สอยสมัยใหม่ที่แตกต่างไปจากในอดีต เช่น ในอดีตครัวแบบไทยมักสร้างแยกต่างหากเฉพาะอีก 1 หลัง เพราะการหุงต้มใช้เชื้อเพลิงที่มีเขม่าไฟ ปัจจุบันเชื้อเพลิงในการหุงต้มไม่เขม่าไฟ จึงไม่จำเป็นต้องแยกครัวไปต่างหากอีก ซึ่งจะทำให้สิ้นเปลืองค่าก่อสร้างเพิ่มขึ้น เป็นต้น ในเรื่องนี้ วิมลสิทธิ์ หรยางกูร (2539: 265) ได้ให้ข้อเสนอแนะไว้ว่า

“...อาคารที่สร้างในปัจจุบันสนองประโยชน์ใช้สอยของยุคปัจจุบัน ควรเป็นสถาปัตยกรรมสมัยราชการที่ 9 คือควรเป็นรูปแบบที่สร้างสรรค์ขึ้นใหม่ให้เหมาะสมกับยุคสมัยเทคโนโลยี และวัสดุก่อสร้างในปัจจุบัน ไม่ควรนำรูปแบบเก่ามาทำซ้ำใหม่...”

นอกจากนี้การออกแบบโดยคำนึงถึงประโยชน์ใช้สอย เป็นแนวทางที่สถาปนิก ให้ความสำคัญอยู่อย่างต่อเนื่อง ซึ่งยังตรงกับหลัก 1 ในหลัก 3 ประการของวิทภูเวีส ที่ว่า งานสถาปัตยกรรมที่ดีจะต้องประกอบด้วย สามารถสนองประโยชน์ได้อย่างสะดวกสบาย (commodity) มีความมั่นคงแข็งแรง (firmness) และมีรูปลักษณะที่งดงาม (delight)

3.2 ถึงแม้การอยู่อาศัยบ้านในปัจจุบัน ส่วนใหญ่จะอยู่ในอาคาร เนื่องจากภายนอกอาคารมีอากาศร้อน แต่ควรคงลักษณะชานบ้านไว้เพราะเป็นลักษณะไทยที่เด่นชัดอย่างหนึ่งไว้

เป็นแนวทางการออกแบบที่ต้องการคงลักษณะไทยที่เด่นชัดเอาไว้ ในขณะที่ประโยชน์ใช้สอยเปลี่ยนไปจากในอดีต หรือมีความหมายโดยนัยว่า ลักษณะไทยในอดีตที่นำมาใช้ อาจจะไม่สอดคล้องกับวิถีชีวิตความเป็นอยู่ในปัจจุบันก็เป็นไปได้ ในเรื่องนี้ นูถล ชมพูนิช (2531: 137-138) ได้ให้ข้อคิดว่า ในแต่ละท้องถิ่นย่อมมีลักษณะของเรือนไทย ที่มีความเหมาะสมกับวิถีชีวิตของคนในท้องถิ่นนั้นอยู่แล้ว ถึงแม้ปัจจุบันวิถีชีวิตของชาวไทยจะเปลี่ยนไปจากเดิมบ้าง ก็ยังเหลือชนบทประเพณีวัฒนธรรมดั้งเดิมอยู่ ดังนั้น บ้านเรือนถึงแม้จะสร้างขึ้นใหม่ก็ควรที่จะเปลี่ยนแปลงไปจากเดิมบ้าง เช่น วัสดุและประโยชน์ใช้สอยใหม่ๆ แต่ก็ควรคงเอกลักษณ์ทางด้านรูปแบบสถาปัตยกรรมดั้งเดิมไว้บ้าง นอกจากนี้ยังให้ความคิดเห็นเพิ่มเติมว่าสมัยโบราณนั้นไม้มีมาก จึงสร้างนอกชานค้ำวอไม้ได้ แต่ในปัจจุบัน สร้างชานบ้านด้วยไม้ย่อมไม้เหมาะด้วยประการทั้งปวง แต่ประโยชน์ของนอกชานนั้นยังคงมีอยู่ โดยเฉพาะบรรยากาศของบ้านในเมืองร้อน เช่น เมืองไทย นอกชานยังมีความจำเป็นอยู่

4. วัสดุและเทคโนโลยีการก่อสร้าง

4.1 ควรมีการใช้วัสดุสมัยใหม่ เช่น กระฉก อลูมิเนียม stainless เป็นต้น ควบคู่กับการใช้วัสดุที่ให้ความรู้ตึกเป็นธรรมชาติเช่น กระเบื้องดินเผา ไม้ เป็นต้น เพื่อให้อาคารมีลักษณะไทยสมัยใหม่ และเข้ากับธรรมชาติได้ดี

เป็นแนวทางที่แสดงถึงการใช้วัสดุสมัยใหม่ ในขณะที่เดียวกันก็ต้องการที่ให้ความรู้สึกเป็นธรรมชาติ ในการนำไปใช้ในการออกแบบ อาจมีการใช้วัสดุสมัยใหม่ที่เอื้อให้เกิดความรู้สึกเป็นธรรมชาติ เช่น การใช้กระจกกับช่องเปิดขนาดใหญ่ เพื่อให้เห็นธรรมชาติภายนอกอาคาร การใช้กระเบื้องปูผนัง ในลักษณะเดียวกันกับผนังก่ออิฐโชว์แนว (เปลือยผิว) เป็นต้น ทั้งนี้เนื่องจากวัสดุที่ใช้ก่อสร้างเรือนไทยในอดีตเป็นไม้ กระเบื้องดินเผา ความรู้สึกที่เป็นธรรมชาติ จึงยังมีผลต่อจิตใจของผู้อยู่อาศัยเป็นอย่างยิ่ง ในฐานะที่บ้านพักอาศัยเป็นที่อยู่ของมนุษย์ นอกจากนี้แล้ว การใช้วัสดุที่ให้ความรู้สึกเป็นธรรมชาติยังให้ความรู้สึกเจ็บ ตามที่ ฤทัย ใจจงรัก (2518: 23) ได้กล่าวไว้ว่า

“...สิ่งที่เด่นชัดปรากฏออกมาในลักษณะนามธรรม คือความเจ็บที่เกิดจากรูปลักษณะผิวสัมผัสขนานกับพื้นดินซึ่งกันและกัน รวมทั้งสีส้มของไม้สัก และกระเบื้องดินเผา ทำให้ผู้พบ หรือผู้อยู่อาศัยเข้าถึงความเจ็บสงบได้ทันที โดยไม่ต้องมีผู้ใดมาอธิบาย...”

ส่วนการแสดงถึงความเป็นไทยไม่จำเป็นต้องนำองค์ประกอบไทยในอดีตมาใช้เท่านั้น ตามที่แสงอรุณ รัตกสิกร (2521: 45) ได้ให้ข้อเสนอแนะสำหรับไว้ว่า

“...ความเป็นไทยในงานสถาปัตยกรรมมิได้อยู่ที่ปั้นลม ตัวหงา และฝาปะกนเท่านั้น วัสดุวัสดุใหม่ วิธี การก่อสร้างสมัยใหม่ และปัญหาของสถาปนิก ท่านจะอยู่ในอาคารที่เป็นของเมืองไทย และคนไทยได้เช่นกัน ทั้งที่ไม่มีปั้นลมและฝาปะกนเลย...”

ในขณะที่เดียวกัน วิวิไล ศรีสุโร (2527: 23) ได้ให้ความคิดเห็นว่า หากนำลักษณะไทยมาใช้ จะต้องคำนึงถึงวัสดุและเทคโนโลยีที่เปลี่ยนไป ตามที่ได้ให้ข้อเสนอแนะไว้ว่า เราควรยอมรับถึงความเปลี่ยนแปลงโดยมีเงื่อนไขทางด้านวัสดุที่คิดค้นขึ้นใหม่ ค่านิยมของชนรุ่นใหม่ สังคมและเศรษฐกิจในยุคใหม่ โดยสิ่งเหล่านี้จะบีบบังคับทางรูปแบบ หรือรูปลักษณะให้เปลี่ยนไป

4.2 ลักษณะไทยสมัยใหม่ที่เด่นชัดอย่างหนึ่งคือ การเปิดเผยให้เห็นโครงสร้างอาคาร เช่น การแยกผนังออกจากเสา เป็นลักษณะเสาถอย การใช้พื้นคานรูปตัวที โดยไม่ปิดฝ้าเพดาน เป็นต้น

เป็นแนวทางการออกแบบที่นำลักษณะไทย จากโครงสร้างของเรือนไทยในอดีตมาใช้ ทั้งนี้เป็นเพราะเรือนไทยเป็นเรือนที่สร้างด้วยไม้ มีการยึดต่อกันด้วยการทำสลักและเคี้ยวทั้งหลัง ทุกๆ ส่วนล้วนแต่ประกอบกันด้วยการเข้าไม้ ตัวเรือนจึงแสดงถึงโครงสร้าง โดยไม่มีส่วนปิดบัง (นฤต ชมพูนิช, 2531: 101) ลักษณะดังกล่าวจึงเป็นลักษณะที่เด่นชัดประการหนึ่งของเรือนไทยประการหนึ่ง กล่าวคือ ความเปิดเผย ไม่มีการปกปิด หรือซ่อนโครงสร้างไม่ว่าจะเป็น เสา คาน ช่อ อกไก่ หรือแป แต่

แสดงออกอย่างเปิดเผย และชัดเจน (นิจ พิญชรีระนันท์, 2537: 40) โดยถือเป็นการประดับไปในตัว และเป็นวิธีการก่อสร้างที่เป็นระบบขึ้นส่วนมาตรฐาน (standardization) ซึ่งนับว่าสถาปนิกไทยในอดีตได้สร้างเอกลักษณ์ ในงานสถาปัตยกรรมเรือนไทยเดิมนีไว้ ซึ่งควรแก่การภาคภูมิ และรับมาพิจารณาเพื่อพัฒนาอย่างต่อเนื่อง (แสงอรุณ รัตกสิกร, 2521: 60) นอกจากนี้ ในการนำลักษณะไทยมาใช้ ไม่ว่าจะ เป็นลักษณะไทยโดยรวมหรือเป็นรายละเอียดของสถาปัตยกรรมไทย ควรจะต้องปรับให้เหมาะกับเทคโนโลยี และวัสดุก่อสร้างสมัยใหม่ได้ (ตรีงใจ บุรณสมภพ, 2533 :118)

5. การอนุรักษ์พลังงาน

5.1 บ้านไทยในศตวรรษที่ 21 ควรเป็นอาคารที่ประหยัดพลังงาน เช่น การใช้ผนังมีฉนวน ป้องกันความร้อนเข้ามาในอาคาร เพื่อให้อาคารอยู่สบายและเหมาะสมกับสภาพภูมิอากาศของประเทศไทย เป็นต้น

เป็นแนวทางการออกแบบที่คำนึงถึงการออกแบบอาคารในลักษณะ passive design กล่าวคือเป็นอาคารที่ปรับความเย็นโดยตัวของอาคารเอง และไม่ใช้เครื่องมือกลมาช่วย หรือหากจำเป็นจะต้องใช้ก็ใช้พลังงานเพียงจำนวนน้อยเท่านั้น เพื่อให้อาคารอยู่ในสภาวะน่าสบาย ในที่นี้หมายถึงการที่ตัวเราไม่รู้สึกว่าเราสูญเสียความร้อน หรือได้รับความร้อนจากสภาพแวดล้อม เป็นสภาวะสมดุลทางด้านอุณหภูมิ หรือความร้อนระหว่างร่างกายกับความร้อน จากการศึกษาวิจัย การวิเคราะห์สภาวะความน่าสบาย และสภาพแวดล้อมที่เกี่ยวข้องของอาคารสถาปัตยกรรมไทย ของ สุนทร บุญญาธิการ และชนิดจินตวานิช (2537: 88) พบว่า ในการออกแบบอาคารควรคำนึงถึงตัวแปรต่างๆ ที่เสริมสร้างสภาวะน่าสบาย ซึ่งเป็นเสมือนเอกลักษณ์ไทยในแง่เทคโนโลยี ตามลำดับดังนี้

- จากภูมิอากาศ (climate) ที่มีอยู่ได้รับการออกแบบสภาพแวดล้อม และภูมิสถาปัตยกรรมอย่างถูกต้องแล้ว ซึ่งขึ้นอยู่กับเงาของต้นไม้ใหญ่ เป็นความร้อนที่ได้จากต้นไม้บริเวณโดยรอบอาคาร การมีแหล่งน้ำขนาดใหญ่ไว้ใกล้อาคาร เป็นต้น จะทำให้อุณหภูมิโดยรอบอาคาร ต่ำกว่าภูมิอากาศณนั้น โดยเฉลี่ยทั้งวัน ประมาณ 1.5 องศาเซลเซียส ในทางตรงกันข้ามหากออกแบบอาคารโดยไม่ได้คำนึงถึงอุณหภูมิโดยรอบอาคาร เช่น การทำพื้นคอนกรีตขนาดใหญ่ใกล้อาคาร การไม่มีเงาต้นไม้ ใหญ่ใกล้อาคาร เป็นต้น ก็มีผลทำให้อุณหภูมิบริเวณโดยรอบสูงขึ้นได้

- การแสวงหารูปทรงอาคารและที่ตั้งที่เหมาะสม (building configuration) เช่นการจัดวางตัวอาคาร หรือเลือกรูปทรงของอาคารให้รับลมได้เต็มที่ เช่นเกี่ยวข้องกับการทำอาคารให้มีลมโปร่งโล่ง เพื่อรับลมได้เต็มที่ การมีส่วนยื่นเพื่อป้องกันแดด เป็นต้น

- การจัดการระบบเปลือกอาคารที่เหมาะสม (building envelope) เปลือกของอาคารเปรียบเสมือนตัวกลาง (transition space) ระหว่างสภาพแวดล้อมภายนอกกับสภาพแวดล้อมภายใน

- วัสดุที่ใช้ภายในตัวอาคาร โดยคำนึงถึงสภาพแวดล้อมภายใน ผู้ใช้อาคารตลอดจนกิจกรรมต่างๆ ที่มีขึ้นในอาคารอย่างถูกต้อง

อาคารที่ได้รับการออกแบบป้องกันดังกล่าวจะเป็น จะเป็นงานสถาปัตยกรรมไทยที่มีสภาพแวดล้อมใกล้เคียงกันสภาวะน่าสบาย หากบางช่วงเวลาที่ภูมิอากาศไม่อำนวยจริงๆ สภาวะแวดล้อมภายในอาจจะรู้สึกร้อนไป ในกรณีนี้จึงคอยให้เครื่องปรับอากาศช่วย ก็จะให้พลังงานเพียงปริมาณน้อยเท่านั้น ในปัจจุบัน มีอาคารไม่มากนักที่ได้รับการออกแบบโดยคำนึงป้องกันดังกล่าว ดังนั้นสถาปนิกผู้ซึ่งมีความรับผิดชอบโดยตรงจึงควรตระหนักเป็นอย่างยิ่ง

การรับรู้ลักษณะไทย

การรับรู้ลักษณะไทยเป็นเรื่องที่เกี่ยวข้องกับการรับรู้สภาพแวดล้อมกายภาพ ซึ่ง วิมลสิทธิ์ หรขางกูร (2530: 62-63) ได้อธิบายไว้ มีดังนี้

- ประสบการณ์ในอดีตของบุคคลที่รับรู้สภาพแวดล้อมกายภาพ

ประสบการณ์ในอดีตของบุคคลมีความสำคัญอย่างยิ่งต่อกระบวนการรับรู้ที่เกิดขึ้น ผลของการรับรู้ที่แตกต่างกันระหว่างบุคคลต่าง ๆ มีส่วนมาจากประสบการณ์ในอดีตที่ต่างกันของบุคคล ผลของการรับรู้มีความสัมพันธ์กับสิ่งที่บุคคลรู้หรือรู้สึกมาก่อน ซึ่งเป็นประสบการณ์ในอดีตของผู้รับรู้ ประสบการณ์ของมนุษย์เกิดจากการเรียนรู้โดยการสะสมสิ่งที่รับรู้เข้ามา ในขณะที่เกิดความสัมพันธ์ทางการกระทำระหว่างมนุษย์กับสภาพแวดล้อม เพราะว่ามันโดยปกติมีการกระทำเกิดขึ้นในสภาพแวดล้อมเสมอ มีการนำผลจากการกระทำที่ได้กระทำไปแล้วมาพิจารณาประกอบเพื่อประเมินโอกาสและข้อจำกัดของสภาพแวดล้อมที่บุคคลจะต้องเผชิญต่อไป ร่วมกับสิ่งที่เพิ่งรับรู้เข้ามาในฐานะที่เป็นข่าวสาร ในการรับรู้ประสบการณ์ในอดีตที่เป็นส่วนของการเรียนรู้ของแต่ละบุคคล มีอิทธิพลอย่างมากต่อผลของการรับรู้ในการรับรู้ทางทัศนภาพ เราไม่ได้รับรู้คุณสมบัติทางกายภาพแต่ละอย่างของสภาพแวดล้อม แต่เราได้รับรู้คุณสมบัติรวมทั้งหมดที่สัมพันธ์กับประสบการณ์ในอดีต เราสามารถศึกษาความสัมพันธ์กับสภาพแวดล้อมกายภาพ โดยการศึกษาจากการจำลองจากสภาพแวดล้อมกายภาพด้วยภาพถ่าย สไลด์ หรือหุ่นจำลอง ความแตกต่างของประสบการณ์ในการรับรู้ประสบการณ์ของบุคคลนั้นเกิดจากการเรียนรู้ บุคคลที่มีประสบการณ์ที่ต่างกันอาจเกิดจากการฝึกฝนที่แตกต่างกันได้ ผู้ที่ได้รับการฝึกฝนมาโดยเฉพาะ อย่างเช่น สถาปนิกและจิตรกร เป็นผู้ที่มีความสามารถในการรับรู้ทางทัศนภาพสูง เช่น ในการรับรู้รูปทรง สีสรร ฯลฯ ซึ่งเป็นคุณสมบัติทางกายภาพของสภาพแวดล้อม และมักเกิดการรับรู้ที่แตกต่างจากบุคคลทั่วไป

สูง เช่น ในการรับรู้รูปทรง สีสรร ฯลฯ ซึ่งเป็นคุณสมบัติทางกายภาพของสภาพแวดล้อม และมักเกิดการรับรู้ที่แตกต่างจากบุคคลทั่วไป

- ความใส่ใจและการให้คุณค่า

นอกจากประสบการณ์ในอดีตแล้ว อิทธีอื่น ๆ ภายในตัวบุคคลที่มีผลสำคัญต่อการรับรู้ ได้แก่ ความใส่ใจที่เกิดขึ้นซึ่งเป็นไปตามเป้าหมายทางพฤติกรรมในปัจจุบันหรือในอนาคต และการให้คุณค่าต่อสิ่งที่รับรู้ซึ่งเป็นไปตามประสบการณ์ในอดีต

- ความใส่ใจ การรับรู้สภาพแวดล้อมในชีวิตประจำวันขึ้นอยู่กับเป้าหมายทางพฤติกรรม ซึ่งเป็นความสนใจในการรับรู้ข่าวสารเฉพาะอย่าง ในการรับรู้ต้องเกิดจากการใส่ใจมุ่งเฉพาะที่ข่าวสารบางส่วน หากบุคคลจำเป็นต้องสนใจในสิ่งต่าง ๆ ที่ไม่เกี่ยวข้องกับเป้าหมาย ก็ย่อมเป็นอุปสรรคต่อการรับรู้ในสิ่งที่มีความสำคัญกว่า

- การให้คุณค่า ต่อสิ่งที่รับรู้มีผลทำให้เกิดความแตกต่างจากการรับรู้ เพราะว่า นอกจากการให้คุณค่าที่ต่างกันต่อสิ่งที่รับรู้ตามความต้องการในปัจจุบันแล้ว ที่สำคัญ คือ บุคคลมักมีระบบคุณค่าที่ยึดถือที่แตกต่างกัน คุณค่าเป็นตัวกำหนดทัศนคติซึ่งเกี่ยวข้องกับความรู้สึกต่าง ๆ และความเชื่อถือต่าง ๆ ขณะเดียวกัน ทัศนคติดี้อิทธิพลต่อการรับรู้และการรับรู้มีอิทธิพลต่อทัศนคติ คุณค่าจะเป็นตัวกำหนดการรับรู้ บุคคลจะมีการรับรู้อย่างไรขึ้นอยู่กับระบบคุณค่าที่ยึดถือทั้งการรับรู้ ทัศนคติและคุณค่า ต่างก็เป็นผลของประสบการณ์ที่สะสมกันมา

สถาบันวิทยบริการ
จุฬาลงกรณ์มหาวิทยาลัย