

## บทที่ 1

### บทนำ

#### ความสำคัญและที่มาของปัญหาการวิจัย (Background and Rationale)

เด็กวัยเรียน หมายถึงเด็กที่เรียนอยู่ในระดับชั้นประถมศึกษา หรือเด็กที่มีอายุระหว่าง 6-12 ปี ซึ่งเป็นวัยที่มีความสำคัญมากวัยหนึ่งของช่วงชีวิต เนื่องจากเป็นวัยที่อยู่ในระยะที่ร่างกายมีการเจริญเติบโต มีพัฒนาการด้านต่าง ๆ รวมทั้งมีการใช้พลังงานค่อนข้างสูง การบริโภคอาหารที่ถูกต้องและเหมาะสมจึงเป็นสิ่งสำคัญยิ่ง การดำเนินงานด้านโภชนาการในเด็กวัยเรียนนี้ ได้ถูกกำหนดไว้ในแผนอาหารและโภชนาการแห่งชาติ ตั้งแต่แผนพัฒนาเศรษฐกิจและสังคมแห่งชาติฉบับที่ 4 จนถึงปัจจุบัน

จากรายงานผลการเฝ้าระวังภาวะการเจริญเติบโตของนักเรียน อายุ 5-14 ปี ทั่วประเทศ เมื่อสิ้นสุดแผนพัฒนาเศรษฐกิจและสังคมแห่งชาติฉบับที่ 6 พบว่า มีเด็กนักเรียนที่มีน้ำหนักต่ำกว่าเกณฑ์ประมาณร้อยละ 16<sup>(1)</sup> ภาวะทุพโภชนาการในเด็กวัยเรียนนี้ แม้ว่าผลกระทบจะไม่รุนแรงถึงขนาดที่จะทำให้เด็กเสียชีวิตได้ เช่นเดียวกับวัยทารกและวัยก่อนเรียนก็ตาม แต่ภาวะทุพโภชนาการ จะส่งผลให้เด็กวัยเรียนมีสุขภาพอ่อนแอ เจ็บป่วยได้ง่าย ขาดเรียนบ่อย ขาดความกระตือรือร้น และไม่มีสมาธิในการเรียนซึ่งจะส่งผลให้มีสัมฤทธิ์ผลทางการเรียนต่ำและอาจตกชั้น เป็นการศึกษาเสียทั้งเวลาและเศรษฐกิจ นับได้ว่าเป็นการสูญเสียเปล่าทางการศึกษาได้ทางหนึ่ง เมื่อเติบโตขึ้นเป็นผู้ใหญ่ก็จะเป็นผู้ใหญ่ที่ด้อยคุณภาพ เป็นผลให้การพัฒนาประเทศเป็นไปได้ช้า กระทรวงสาธารณสุขจึงได้มีการกำหนดเป้าหมายว่า เมื่อสิ้นสุดแผนพัฒนาเศรษฐกิจและสังคมแห่งชาติ ฉบับที่ 7 (พ.ศ.2539) จะลดอัตราการมีน้ำหนักต่ำกว่าเกณฑ์ในเด็กนักเรียน อายุ 5-14 ปี ให้มีไม่เกินร้อยละ 7<sup>(2)</sup> โดยมีความพยายามที่จะนำกลยุทธ์ต่าง ๆ มาใช้ รวมทั้งมีการประสานงานกับกระทรวงศึกษาธิการ ในการจัดทำโครงการต่าง ๆ เช่น โครงการอาหารกลางวันในโรงเรียน โครงการอาหารเสริม (นม) ในโรงเรียน โครงการอบรมผู้นำเยาวชน ด้านการออกกำลังกายเพื่อสุขภาพในโรงเรียน ตลอดจนการติดตามเฝ้าระวังทางโภชนาการในเด็กนักเรียนอย่างต่อเนื่อง เพื่อให้บรรลุตามเป้าหมายที่ตั้งไว้

การศึกษาเกี่ยวกับภาวะโภชนาการในเด็กวัยเรียนในระยะหลัง ๆ มา นี้ พบว่า นอกจากจะมีอัตราของเด็กนักเรียนที่มีน้ำหนักต่ำกว่าเกณฑ์ที่ยังสูงกว่าเป้าหมาย ซึ่งนับเป็นปัญหาอยู่ด้านหนึ่งแล้ว ยังมีแนวโน้มบ่งชี้ว่า เด็กนักเรียนที่มีน้ำหนักมากกว่าเกณฑ์ มีอัตราเพิ่มสูงขึ้น และเห็นได้ชัดเจนในโรงเรียน ที่อยู่ในเขตเมือง ซึ่งกำลังเป็นปัญหาที่ตามมา ตัวอย่างเช่น จากการสำรวจภาวะโภชนาการของเด็ก อายุ 4-12 ปี ในกรุงเทพมหานคร เมื่อต้นปี พ.ศ.2537 พบว่า มีปัญหาเกี่ยวกับการขาดโปรตีนและพลังงาน ประมาณ ร้อยละ 10-12 และมีปัญหาเด็กอ้วน คือมีน้ำหนักมากกว่าเกณฑ์ ประมาณ ร้อยละ 6.3-8.4<sup>(3)</sup>

นอกจากนี้ ยังมีการศึกษาการแผ่รังสีภาวะโภชนาการ ของนักเรียนระดับประถมศึกษา ของโรงเรียนกลุ่มทดลอง (การดำเนินกิจกรรมการเกษตรเพื่ออาหารกลางวันในโรงเรียน) ในอำเภอนครชัยศรี จังหวัดนครปฐม ระหว่างปี พ.ศ. 2529-2536 พบว่า เด็กนักเรียนมีปัญหาการขาดโปรตีนและพลังงาน ร้อยละ 6.8-14 และมีปัญหาภาวะโภชนาการเกิน ร้อยละ 0.6-2.3<sup>(4)</sup>

สำหรับจังหวัดสุโขทัย มีรายงานการแผ่รังสีภาวะการเจริญเติบโต ของนักเรียนระดับประถมศึกษา ในสังกัดสำนักงานคณะกรรมการการประถมศึกษาจังหวัดสุโขทัย พบว่า มีเด็กนักเรียนที่มีน้ำหนักต่ำกว่าเกณฑ์ เฉลี่ยร้อยละ 14.4 ในปี พ.ศ.2535 และลดลงเหลือร้อยละ 12.0 ในปี พ.ศ.2538<sup>(5)</sup> ซึ่งเป็นอัตราเฉลี่ยของเด็กนักเรียนทุกชั้นปีรวมกัน จะเห็นได้ว่า ยังมีอัตราเด็กนักเรียนที่มีน้ำหนักต่ำกว่าเกณฑ์ สูงกว่าเป้าหมายตามแผนพัฒนาเศรษฐกิจและสังคมแห่งชาติอยู่มาก ในส่วนของข้อมูลอัตราเด็กนักเรียนที่มีน้ำหนักมากกว่าเกณฑ์ ยังไม่มีการรายงานไว้ การวิจัยเรื่อง การสำรวจภาวะโภชนาการและปัจจัยที่เกี่ยวข้องกับภาวะโภชนาการ ของเด็กนักเรียนชั้นประถมศึกษา ในจังหวัดสุโขทัย ครั้งนี้ ผู้วิจัยศึกษาในด้านปัจจัยส่วนบุคคล ครอบครัว และโรงเรียน ของเด็กนักเรียนชั้นประถมศึกษา โดยแบ่งเป็นระดับชั้นปีที่ 1-6 ข้อมูลที่ได้ จะเป็นแนวทางในการวางแผน และกำหนดวิธีการดำเนินงานด้านโภชนาการ ในเด็กวัยเรียนของจังหวัดได้อย่างเหมาะสมต่อไป

#### คำถามการวิจัย (Research Questions)

- 1 ภาวะโภชนาการในเด็กนักเรียนชั้นประถมศึกษา ในจังหวัดสุโขทัย เป็นอย่างไร
- 2 ภาวะโภชนาการในเด็กนักเรียนระหว่างชั้นประถมปีที่ 1-6 ทั้งโรงเรียนที่อยู่ในเขตเทศบาลหรือสุขาภิบาลและนอกเขตเทศบาลหรือสุขาภิบาล ในจังหวัดสุโขทัย แตกต่างกันหรือไม่
- 3 ปัจจัยส่วนบุคคล ครอบครัวและโรงเรียน เกี่ยวข้องกับภาวะโภชนาการ ในเด็กนักเรียนชั้นประถมศึกษา ทั้งโรงเรียนในเขตเทศบาลหรือสุขาภิบาลและโรงเรียนนอกเขต ในจังหวัดสุโขทัยอย่างไร
- 4 ภาวะโภชนาการ ของเด็กนักเรียนชั้นประถมศึกษาในจังหวัดสุโขทัย มีความสัมพันธ์กับผลการเรียนของนักเรียนหรือไม่

#### วัตถุประสงค์ของการวิจัย (Objective)

##### วัตถุประสงค์ทั่วไป

เพื่อศึกษาภาวะโภชนาการและปัจจัยที่เกี่ยวข้องกับภาวะโภชนาการ ของเด็กนักเรียนชั้นประถมศึกษา จังหวัดสุโขทัย

### วัตถุประสงค์เฉพาะ เพื่อศึกษา

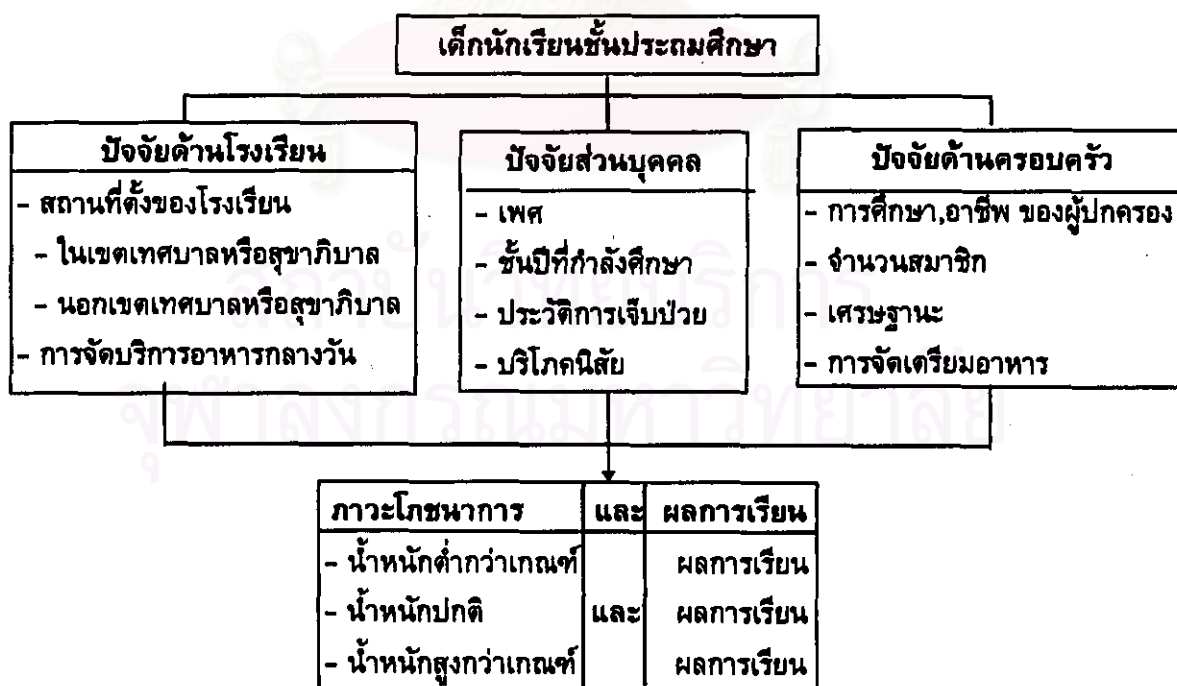
1. ภาวะโภชนาการของเด็กนักเรียนชั้นประถมศึกษา ในจังหวัดสุโขทัย
2. เปรียบเทียบภาวะโภชนาการ ของเด็กนักเรียน ระหว่างชั้นประถมศึกษาปีที่ 1-6 ทั้งในเขตเทศบาลหรือสุขาภิบาล และนอกเขต
3. ปัจจัยส่วนบุคคล ครอบครัว โรงเรียน ที่เกี่ยวข้องกับภาวะโภชนาการของเด็กนักเรียนชั้นประถมศึกษา ระหว่างโรงเรียนในเขตเทศบาลหรือสุขาภิบาล กับโรงเรียนนอกเขต
4. ความสัมพันธ์ของภาวะโภชนาการของเด็กนักเรียนชั้นประถมศึกษา กับผลการเรียน ในภาคการศึกษาที่ผ่านมา (เดือนมิถุนายน-กันยายน)

### สมมุติฐาน (Hypothesis)

1. ภาวะโภชนาการของเด็กนักเรียนชั้นประถมศึกษา ระหว่างโรงเรียนที่อยู่ในเขตเทศบาลหรือสุขาภิบาล และโรงเรียนที่อยู่นอกเขต แตกต่างกัน
2. ปัจจัยส่วนบุคคล ครอบครัว และโรงเรียน มีความสัมพันธ์กับภาวะโภชนาการ ในเด็กนักเรียนชั้นประถมศึกษา

### กรอบแนวคิดในการวิจัย (Conceptual Framework)

#### แผนภูมิที่ 1.1 กรอบแนวคิดในการวิจัย



## ตัวแปร (Variables)

### ตัวแปรอิสระ (Independent Variables)

- ปัจจัยด้านโรงเรียน ได้แก่ สถานที่ตั้งของโรงเรียน (ในเขตเทศบาลหรือสุขาภิบาล และนอกเขต) การจัดบริการอาหารกลางวันในโรงเรียน

- ปัจจัยส่วนบุคคล ของนักเรียนระดับประถมศึกษา ได้แก่ เพศ ชั้นปีที่ศึกษา ประวัติการเจ็บป่วย และบริโภคนิสัย

- ปัจจัยด้านครอบครัว ได้แก่ อาชีพและระดับการศึกษาของผู้ปกครอง จำนวนสมาชิกในครอบครัว เศรษฐฐานะ และการจัดเตรียมอาหารในครอบครัว

### ตัวแปรตาม (Dependent Variable)

ภาวะโภชนาการของเด็กนักเรียนระดับประถมศึกษา ปีที่ 1-6

- ผลการเรียนรู้ในภาคการศึกษาที่ผ่านมา (เดือนมิถุนายน-กันยายน)

## คำจำกัดความที่ใช้ในการวิจัย (Operational Definition)

โรงเรียนประถมศึกษา หมายถึง โรงเรียนประถมศึกษาที่ดำเนินการโดยรัฐบาล สังกัดสำนักงานคณะกรรมการการประถมศึกษา ในจังหวัดสุโขทัย

โรงเรียนในเขตเทศบาลหรือสุขาภิบาล หมายถึง โรงเรียนประถมศึกษาในสังกัดสำนักงานคณะกรรมการการประถมศึกษา ในจังหวัดสุโขทัย ที่ตั้งอยู่ในท้องถิ่น ซึ่งมีพระราชกฤษฎีกายกฐานะขึ้นเป็นเทศบาลตามพระราชบัญญัติเทศบาล พ.ศ. 2496 (แก้ไขเพิ่มเติมถึงฉบับที่ 9 พ.ศ.2511) หรือสุขาภิบาลตามพระราชบัญญัติสุขาภิบาล พ.ศ.2495 (แก้ไขเพิ่มเติมถึงฉบับที่ 3 พ.ศ.2528)

โรงเรียนนอกเขตเทศบาลหรือสุขาภิบาล หมายถึง โรงเรียนประถมศึกษาในสังกัดสำนักงานคณะกรรมการการประถมศึกษาในจังหวัดสุโขทัย ที่ไม่ได้ตั้งอยู่ในท้องถิ่น ซึ่งมีพระราชกฤษฎีกายกฐานะขึ้นเป็นเทศบาล หรือสุขาภิบาล

เด็กนักเรียนชั้นประถมศึกษา (Primary School Children) หมายถึง เด็กที่กำลังศึกษาอยู่ในระดับชั้นประถมศึกษา ปีที่ 1-6 ในโรงเรียนระดับประถมศึกษา ในจังหวัดสุโขทัย ปีการศึกษา 2539

ประวัติการเจ็บป่วย หมายถึง ประวัติการมีโรคประจำตัว ประวัติการเจ็บป่วยในรอบ 1 เดือนที่ผ่านมา ได้จากบัตรบันทึกสุขภาพประจำตัวนักเรียน และจากแบบสอบถามข้อมูลจากผู้ปกครองนักเรียน

บริโภคนิสัย (Food Habits) หมายถึง ความประพฤติหรือการปฏิบัติที่เคยชิน ในการรับประทานอาหาร ได้แก่ การรับประทานอาหาร หรือไม่รับประทานอาหารอะไร รับประทานอาหารอย่างไร จำนวนมื้อที่รับประทานอาหาร นิสัยทั้งก่อนและขณะรับประทานอาหาร รวมทั้งการยอมรับ หรือไม่ยอมรับอาหารชนิดใหม่ ๆ ด้วย

การจัดบริการอาหารกลางวันในโรงเรียน (School Lunch Program) หมายถึง โครงการส่งเสริมการจัดอาหารกลางวัน โดยโรงเรียนเป็นผู้ดำเนินการในรูปแบบต่าง ๆ เพื่อให้นักเรียนได้รับประทานอาหารกลางวันที่มีคุณค่าทางโภชนาการ

ภาวะโภชนาการ (Nutritional Status) หมายถึง สภาวะของร่างกายที่ได้จากการประเมินโดยการชั่งน้ำหนัก และวัดส่วนสูง เทียบกับอายุ ตามตารางมาตรฐานน้ำหนัก ส่วนสูงและเครื่องชี้วัดภาวะโภชนาการของประชาชนไทยอายุ 1 วัน-19 ปี ของกองโภชนาการ กรมอนามัย กระทรวงสาธารณสุข แปลผลเป็น น้ำหนักต่ำกว่ามาตรฐาน น้ำหนักปกติ และน้ำหนักสูงกว่ามาตรฐาน

ผลการเรียน หมายถึง ผลการเรียนในภาคการศึกษาต้น ประจำปีการศึกษา 2539 จากสมุดรายงานผลการเรียนประจำตัวนักเรียน

อายุ หมายถึง อายุเป็นปี และเดือน นับถึงวันที่ได้รับการชั่งน้ำหนัก และวัดส่วนสูง

### ข้อตกลงเบื้องต้น (Assumptions)

ศึกษาเฉพาะเด็กนักเรียนชั้นประถมศึกษาปีที่ 1-6 ในสังกัด สำนักงานคณะกรรมการการประถมศึกษาแห่งชาติ ในจังหวัดสุโขทัย ข้อมูลที่ได้จากแบบสอบถามประชากรตัวอย่างผู้วิจัยถือว่าเป็นความจริงเชื่อถือได้

### ข้อจำกัดของการวิจัย (Limitation)

การศึกษาครั้งนี้เป็นการวัดภาวะโภชนาการทางตรง โดยการชั่งน้ำหนักและการวัดส่วนสูงเทียบกับอายุเท่านั้น ไม่มีการตรวจทางการแพทย์และการตรวจทางชีวเคมีร่วมด้วย สำหรับข้อมูลเกี่ยวกับโรงเรียน ได้จากการตอบแบบสอบถามของครูที่มีตำแหน่งต่างกันออกไปในแต่ละโรงเรียน

### ปัญหาทางจริยธรรม (Ethical Considerations)

ไม่มี

### ประโยชน์ที่คาดว่าจะได้รับจากการวิจัย (Expected Benefit and Application)

1. เพื่อพิจารณาวางแผนจัดเก็บข้อมูลการแผ่ระวางภาวะโภชนาการ ในเด็กวัยเรียนของจังหวัดให้ถูกต้อง เหมาะสมต่อไป
2. เพื่อเป็นข้อมูลพื้นฐาน สำหรับหน่วยงานสาธารณสุขและหน่วยงานการศึกษา ในการร่วมมือดำเนินงาน ด้านโภชนาการในโรงเรียน ของจังหวัดสุโขทัย ให้สามารถแก้ปัญหาได้อย่างมีประสิทธิภาพยิ่งขึ้น

ขอเสนอผลการ  
ผู้วิจัย  
ผู้ตรวจประเมินผล

### อุปสรรคที่อาจเกิดขึ้นระหว่างการวิจัยและมาตรการแก้ไข

การเก็บข้อมูลสำหรับนักเรียนชั้นประถมศึกษาปีที่ 1 โดยใช้แบบสอบถามกับตัวนักเรียน อาจมี ปัญหาเรื่อง การอ่านข้อคำถามไม่ออก หรือไม่เข้าใจข้อคำถาม การแก้ไข โดยขอความร่วมมือจากครู ประจำชั้น ให้ช่วยอ่านคำถามให้นักเรียนฟัง แล้วนักเรียนเป็นผู้ลงบันทึกคำตอบลงในแบบสอบถาม นอกจากนี้ การฝากแบบสอบถามไปกับเด็กนักเรียน เพื่อให้ผู้ปกครองตอบกลับ อาจมีปัญหาในเรื่อง การสื่อสารไม่เข้าใจ โดยเฉพาะในเด็กนักเรียนชั้นประถมศึกษาปีที่ 1-2 ทำให้ได้รับแบบสอบถามกลับมาไม่ครบ การแก้ไข โดยทำหนังสือชี้แจงแนบไปกับแบบสอบถาม หรืออาจขอความร่วมมือจากครูประจำชั้น ช่วย นัดผู้ปกครอง ให้มาพร้อมกันที่โรงเรียนแล้วขอสัมภาษณ์ โดยพนักงานเก็บข้อมูลที่ผ่านการอบรมแล้ว



สถาบันวิทยบริการ  
จุฬาลงกรณ์มหาวิทยาลัย