

รายการอ้างอิง

ภาษาไทย

- เกตุร ลิมทอง. "การจัดงบประมาณการศึกษา". การวางแผนการศึกษา. กรุงเทพมหานคร : กระทรวงศึกษาธิการ, 2512.
- จำเนียร สุขหลาย และคณะ. "แบบจำลอง CIPP". ใน รวมบทความ การประเมินโครงการ เล่ม 4. สมหวัง พิธิยานุวัฒน์, บรรณาธิการ. พิมพ์ครั้งที่ 2. กรุงเทพมหานคร: จุฬาลงกรณ์มหาวิทยาลัย, 2533.
- จิราพร รัชวิเชียร. การประเมินหลักสูตรประกาศนียบัตรนาฏศิลป์ชั้นสูง พุทธศักราช 2527. ภาควิชาบริหารศึกษาศาสตร์ บัณฑิตวิทยาลัย จุฬาลงกรณ์มหาวิทยาลัย, 2531.
- เจียรนัย ศิริสวัสดิ์. การประเมินหลักสูตรปริญญาครุศาสตร์มหาบัณฑิต สาขาวิชาการสอนภาษาไทย ภาควิชามัธยมศึกษา จุฬาลงกรณ์มหาวิทยาลัย. ภาควิชามัธยมศึกษา บัณฑิตวิทยาลัย จุฬาลงกรณ์มหาวิทยาลัย, 2525.
- ชุมพร ชงกิตติกุล และประคอง วรรณสุด. "การวัดและประเมินผลการศึกษา". การสอนและการวัดผลการศึกษา. กรุงเทพมหานคร : ฝ่ายวิชาการ จุฬาลงกรณ์มหาวิทยาลัย, 2518.
- ทิตนา แคมมณี. "การประเมินหลักสูตร". ใน รวมบทความการประเมินโครงการ เล่ม 4. สมหวัง พิธิยานุวัฒน์, บรรณาธิการ. กรุงเทพมหานคร: สำนักพิมพ์จุฬาลงกรณ์มหาวิทยาลัย, 2528.
- ทิตนา แคมมณี. "การประเมินหลักสูตร". ใน รวมบทความการประเมินโครงการ เล่ม 4. อารัง บัวศรี. ทฤษฎีหลักสูตร เล่ม 1. กรุงเทพมหานคร: มงคลการพิมพ์, 2504.
- อารัง บัวศรี. ทฤษฎีหลักสูตร: การออกแบบและพัฒนา. พิมพ์ครั้งที่ 2. กรุงเทพมหานคร: โรงพิมพ์คุรุสภาลาดพร้าว, 2532.
- บุญชุม ศรีสะอาด. ทฤษฎีหลักสูตร: การออกแบบและพัฒนา. พิมพ์ครั้งที่ 2. กรุงเทพมหานคร: ประสานการพิมพ์, 2521.
- บุญรอด วุฒิสาสตร์กุล. เกณฑ์พิจารณาความเป็นเลิศของสถาบันอุดมศึกษาเอกชน. รายงานการวิจัยสำนักวิชาการ มหาวิทยาลัยกรุงเทพ, 2535.
- ประคอง วรรณสุด. สถิติเพื่อการวิจัยทางพฤติกรรมศาสตร์. พิมพ์ครั้งที่ 2. กรุงเทพมหานคร : สำนักพิมพ์จุฬาลงกรณ์มหาวิทยาลัย, 2538.
- ประดับ นิลพั่งงา. การศึกษา 332 กิจกรรมร่วมหลักสูตร. พิมพ์ครั้งที่ 3. กรุงเทพมหานคร : สำนักพิมพ์แพรวพิทยา, 2524.

- แผนนโยบายและแผนงานเยาวชน, กอง. สำนักคณะกรรมการส่งเสริมและประสานงานเยาวชน
แห่งชาติ. สำนักนายกรัฐมนตรี. บทวิเคราะห์กิจกรรมนักเรียน นิสิต และนักศึกษาใน
ประเทศไทย. กรุงเทพมหานคร : โรงพิมพ์การศาสนา, 2525.
- พจน์ สะเพียรชัย. "การวิเคราะห์ระบบการประเมินผล". ใน รวมบทความทางการประเมิน
โครงการ เล่ม 4. สมหวัง พิธิยานุวัฒน์, บรรณาธิการ. พิมพ์ครั้งที่ 2.
กรุงเทพมหานคร: จุฬาลงกรณ์มหาวิทยาลัย, 2533.
- พรทิพย์ อาจณรงค์. การประเมินหลักสูตรการพยาบาลเฉพาะทางคณะพยาบาลศาสตร์
มหาวิทยาลัยมหิดล. ภาควิชาวิจัยการศึกษา บัณฑิตวิทยาลัย จุฬาลงกรณ์มหาวิทยาลัย,
2525.
- พรสุข หุ่นนิรันดร์. การพัฒนาหลักสูตรสุขศึกษา. กรุงเทพมหานคร: ภาควิชาสุขศึกษา
มหาวิทยาลัยศรีนครินทรวิโรฒ ประสานมิตร, 2534.
- พัชรี ดันศิริ. แนวทางการประเมินหลักสูตรวิทยาศาสตร์บัณฑิต สาขาพยาบาลศาสตร์
ทบวงมหาวิทยาลัย. ภาควิชาอุดมศึกษา บัณฑิตวิทยาลัย จุฬาลงกรณ์มหาวิทยาลัย,
2526.
- ภัทรา อรัญภาค. การประเมินหลักสูตรการสาธารณสุขชุมชน(ผดุงครรภ์อนามัย): การศึกษา
เฉพาะกรณีโรงเรียนผดุงครรภ์ศูนย์อนามัยแม่และเด็กเขต 9 จังหวัดยะลา. วิทยานิพนธ์
ปริญญามหาบัณฑิต ภาควิชาบริหารการศึกษา บัณฑิตวิทยาลัย
จุฬาลงกรณ์มหาวิทยาลัย,
2530.
- ภิญโญ สาร. หลักบริหารการศึกษา. กรุงเทพมหานคร: ไทยวัฒนาพานิช, 2514.
- ภิญโญ สาร. หลักการการศึกษา. กรุงเทพมหานคร: ไทยวัฒนาพานิช, 2514, 2521.
- เขาวดี วิบุลย์ศรี. การประเมินโครงการ: แนวคิดและการปฏิบัติ. กรุงเทพมหานคร: ภาควิชาวิจัย
การศึกษา คณะครุศาสตร์ จุฬาลงกรณ์มหาวิทยาลัย, 2536.
- ราชบัณฑิตยสถาน. พจนานุกรมฉบับราชบัณฑิตยสถาน พ.ศ.2493. กรุงเทพมหานคร: โรงพิมพ์
ส่วนท้องถิ่นกรมการปกครอง, 2519.
- ราชบัณฑิตยสถาน. พจนานุกรมฉบับราชบัณฑิตยสถาน พ.ศ.2525. กรุงเทพมหานคร: สำนัก
พิมพ์อักษรเจริญทัศน์, 2525.
- วิชัย วงษ์ใหญ่. พัฒนาหลักสูตรและการสอน. กรุงเทพมหานคร: รุ่งเรืองธรรม, 2521.
- ศุภนิษฐ์ ทรงศักดิ์. การประเมินหลักสูตรประกาศนียบัตรวิชาการศึกษาชั้นสูง พ.ศ.2529 สาขาวิชา
เอกการรักษาคความปลอดภัย กรมพลศึกษา. ภาควิชาบริหารการศึกษา บัณฑิตวิทยาลัย
จุฬาลงกรณ์มหาวิทยาลัย, 2529.

- สมบุญ ชิตพงษ์. เอกสารประกอบคำบรรยายเรื่องพัฒนาหลักสูตร. กรุงเทพมหานคร: สำนักทดสอบทางการศึกษาและจิตวิทยา มหาวิทยาลัยศรีนครินทรวิโรฒ ประสานมิตร, 2523.
- สมสมร เทพนาโสภณนัสต์. การประเมินหลักสูตรประกาศนียบัตรวิชาชีพชั้นสูง สาขาวิชา กหกรรมศาสตร์ทั่วไป พุทธศักราช 2527 ของสถาบันเทคโนโลยีราชมงคล วิทยานิพนธ์ปริญญาโทบริหารธุรกิจ บัณฑิตวิทยาลัย จุฬาลงกรณ์มหาวิทยาลัย, 2531.
- สมหวัง พิธิยานุวัฒน์. การประเมินโครงการประชุม: หลักการและการประยุกต์ใช้. กรุงเทพมหานคร: พีระพัฒนา, 2524.
- ศักดิ์ อุทรานนท์. พื้นฐานและหลักการพัฒนาหลักสูตร. กรุงเทพมหานคร: วงเดือนการพิมพ์, 2527.
- สันต์ ชรรณบำรุง. หลักสูตรและการบริหารหลักสูตร. กรุงเทพมหานคร: สำนักพิมพ์นรสิงห์, 2525.
- สุจริต เพ็ชรชอบ. หลักสูตร ลักษณะ แนวโน้ม และการพัฒนาหลักสูตร. กรุงเทพมหานคร: คณะครุศาสตร์ จุฬาลงกรณ์มหาวิทยาลัย, 2524.
- สุนทรี แก้วมาลัยตระกูล. การประเมินหลักสูตรวิทยาศาสตร์บัณฑิต วิชาเอกสุขศึกษา คณะพลศึกษา มหาวิทยาลัยศรีนครินทรวิโรฒ ปริญญาโทบริหารศึกษามหาบัณฑิต มหาวิทยาลัยศรีนครินทรวิโรฒ ประสานมิตร, 2533.
- สุบิน แก้วยัง. "ตัวป้อนของสถาบันอุดมศึกษา". ใน ความเป็นผู้นำเป้าหมายอำนาจในสถาบัน อุดมศึกษา. ประกอบ คุปรัตน์, บรรณาธิการ. ภาควิชาอุดมศึกษา คณะครุศาสตร์ จุฬาลงกรณ์มหาวิทยาลัย, ม.ป.ป.
- สุภาวดี เครือไชติกุล. การประเมินหลักสูตรพยาบาลศาสตร์ ระดับปริญญาตรี พุทธศักราช 2531 ของวิทยาลัยพยาบาลเกื้อการุณย์. ภาควิชาบริหารการศึกษา บัณฑิตวิทยาลัย จุฬาลงกรณ์มหาวิทยาลัย, 2536.
- สุมิตร คุณานุกร. หลักสูตรและการสอน. กรุงเทพมหานคร: โรงพิมพ์ชวนพิมพ์, 2520.
- สุวামী ชาศรีขวัฒน์. การประเมินหลักสูตรประกาศนียบัตรพยาบาลศาสตร์ พุทธศักราช 2528 ของกองงานวิทยาลัยพยาบาล กระทรวงสาธารณสุข. วิทยานิพนธ์ปริญญาโทบริหารศึกษามหาบัณฑิต ภาควิชาบริหารการศึกษา บัณฑิตวิทยาลัย จุฬาลงกรณ์มหาวิทยาลัย, 2535.
- เสริมศรี ไชยสร. ระบบหลักสูตร. เชียงใหม่: คณะศึกษาศาสตร์ มหาวิทยาลัยเชียงใหม่, 2523.
- เสริมศักดิ์ วิศาลาภรณ์ และเอนก กุลกริแสง. หลักเบื้องต้นของการวัดผลการศึกษา. กรุงเทพมหานคร: โรงพิมพ์พิชฌเศศ, 2522.

- อรุณ วิวัฒน์ปฐพี. การประเมินหลักสูตรวิชาเอกคนตรีในวิทยาลัยครู. วิทยานิพนธ์ปริญญา
มหาบัณฑิต ภาควิชาอุดมศึกษา บัณฑิตวิทยาลัย จุฬาลงกรณ์มหาวิทยาลัย, 2527.
- เอกวิทย์ ณ ถลาง. "ข้อคิดเรื่องหลักสูตร". บทความประกอบวิชาการศึกษา. พระนคร:
โรงพิมพ์ครุสภา, 2502.
- เอนก เพ็ชรอนุกุลบุตร. การวัดผลและประเมินทางการศึกษา. กรุงเทพมหานคร: โรงพิมพ์
มหาวิทยาลัยรามคำแหง, 2524.
- อุทุมพร ทองอุไทย. "การประเมินอาจารย์". วิจัยและเครื่องมือ. กรุงเทพมหานคร:
สมานมิตรการพิมพ์, 2523.

ภาษาอังกฤษ

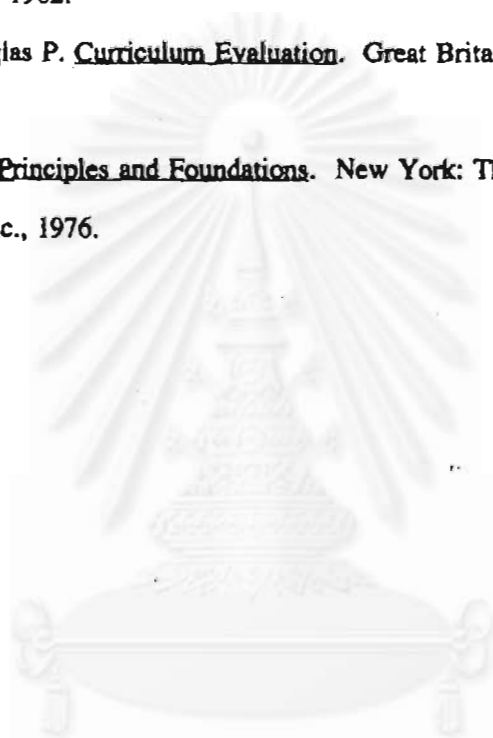
- Chiang, P. W. "Assessing The Effectiveness of Five-Year Mechanical Engineering
Technology ProGrams of Junior Colleges in Taiwan, R.O.C.: anApplication of
The CIPP Evaluation Model (China)." Dissertation Abstracts International.
57 (Feb 1997) : 3374A.
- Christine, C. T., and Dorothy W.C. Practice Guide to Curriculum and Instruction. New York
Parker Publishing Company) Inc., 1971.
- Cross, A. F. (1992). Development and Implementation of a Program of Evaluation to
Support Improvement of Organizational Components in a Child Care Center.
[CD-ROM]. Abstract from: Silver Platter File: ERIC Item: ED343671
- Daniel, L. H. "Field Testing Science Curriculum." Dissertation Abstracts International.
57 (Sep 1996) : 995A.
- Flores, M. Q. "Using Graduates and Their Employers to Help Assess Agricultural Programs:
The Centro Universitario De Oriente (CUNORI) Case (Guatemala)." Dissertation
Abstracts International. 57 (Nov 1996) : 1941A.
- Good, C.V. Dictionary of Education. New York: McGraw-Hill Book Company, Inc., 1945.
- Moussa, L. M. "Post-Literacy in Niger: Program Design and The Transfer of Learning."
Dissertation Abstracts International. 57 (Oct 1996) : 1443A.
- Shomaker, Betty, J. E. "An Evaluation Study of The Implementation of An Integrated
Curriculum Model in Selected Elementary Schools in Eugene, Oregon."
Dissertation Abstracts International. 54 (Apr 1994) : 3673A.

Smith, R. T. "The Portrayal of Scientific Explanation in Widely Used Elementary School Science Text Book: An Example of Curriculum Evaluation Through Conceptual Analysis (Volumes 1 and 2)." Dissertation Abstracts International. 53 (Mar 1993) : 3098A.

Taba, H. Curriculum Development: Theory and Practice. New York: Harcourt, Brace & World, Inc., 1962.

Wiseman, S. and Douglas P. Curriculum Evaluation. Great Britain : J.W. Arrowsmith Ltd., 1972.

Zais, R.S. Curriculum Principles and Foundations. New York: Thomas Y. Crowell Company Inc., 1976.



สถาบันวิทยบริการ
จุฬาลงกรณ์มหาวิทยาลัย

ภาคผนวก

ภาคผนวก ก. ค่าความเชื่อถือได้ของแบบสอบถาม (Reliability)

ภาคผนวก ข. หลักสูตรศาสตรมหาบัณฑิต สาขาวิชาสุขศึกษา ปี พ.ศ. 2537

ภาคผนวก ค. ราชนามผู้ทรงคุณวุฒิ และราชนามผู้เชี่ยวชาญด้านหลักสูตรศึกษา

ภาคผนวก ง. ตัวอย่างหนังสือขอความร่วมมือ ที่ใช้ในการวิจัย

ภาคผนวก จ. แบบสอบถามที่ใช้ในการวิจัย

สถาบันวิทยบริการ
าลงกรณ์มหาวิทยาลัย

ภาคผนวก ก.

ค่าความเชื่อถือได้ของแบบสอบถาม (Reliability)



สถาบันวิทยบริการ
จุฬาลงกรณ์มหาวิทยาลัย

ค่าความเชื่อมั่นของแบบสอบถามสำหรับนิสิต

RELIABILITY ANALYSIS - SCALE (ALPHA)

Reliability Coefficients

N of Cases = 10.0

N of Items =235

Alpha = .9591

ค่าความเชื่อมั่นของแบบสอบถามสำหรับมหาวิทยาลัย

RELIABILITY ANALYSIS - SCALE (ALPHA)

Reliability Coefficients

N of Cases = 48.0

N of Items =283

Alpha = .9788

ค่าความเชื่อมั่นของแบบสอบถามสำหรับผู้บังคับบัญชามหาวิทยาลัย

RELIABILITY ANALYSIS - SCALE (ALPHA)

Reliability Coefficients

N of Cases = 64.0

N of Items = 52

Alpha = .9601

ค่าความเชื่อมั่นของแบบสอบถามสำหรับผู้เชี่ยวชาญ

RELIABILITY ANALYSIS - SCALE (ALPHA)

Reliability Coefficients

N of Cases = 8.0 N of Items = 83

Alpha = .9579

ค่าความเชื่อมั่นของแบบสอบถามสำหรับอาจารย์

RELIABILITY ANALYSIS - SCALE (ALPHA)

* * * Warning * * * Zero variance items

Reliability Coefficients

N of Cases = 2.0 N of Items = 207

Alpha = .9595

สถาบันวิทยบริการ
จุฬาลงกรณ์มหาวิทยาลัย

ภาคผนวก ข.

หลักสูตรครุศาสตรมหาบัณฑิต สาขาวิชาศึกษาศาสตร์ ปี พ.ศ. 2537



สถาบันวิทยบริการ
จุฬาลงกรณ์มหาวิทยาลัย

หลักสูตรครุศาสตรมหาบัณฑิต
สาขาวิชาสุขภาพศึกษา
(หลักสูตรปรับปรุง พ.ศ. 2537)

1. ชื่อหลักสูตร

หลักสูตรครุศาสตรมหาบัณฑิต สาขาวิชาสุขภาพศึกษา
 Master of Education Program in Health Education

2. ชื่อปริญญา

ครุศาสตรมหาบัณฑิต
 ค.ม.
 Master of Education
 M.Ed.

3. หน่วยงาน ที่รับผิดชอบ

ภาควิชาพลศึกษา
 คณะครุศาสตร์
 บัณฑิตวิทยาลัย
 จุฬาลงกรณ์มหาวิทยาลัย

4. วัตถุประสงค์ของการปรับปรุงหลักสูตร

ภาควิชาพลศึกษาได้เปิดหลักสูตรครุศาสตรมหาบัณฑิต สาขาวิชาศึกษา ตั้งแต่ปี พ.ศ. 2526 ได้ผลิตมหาบัณฑิตไปทำหน้าที่ผู้บริหาร อาจารย์ นักวิจัย นักวิชาการ และบุคลากรทาง สุขศึกษาในสถาบันศึกษาและสาธารณสุข ทั้งของรัฐบาลและเอกชนทั่วไป ปัจจุบันวิชาการและเทคโนโลยีทางวิทยาศาสตร์สุขภาพ ทางการแพทย์และการสาธารณสุขได้เจริญก้าวหน้าอย่างรวดเร็ว ทำให้มีผลต่อวิชาการและกระบวนการทางสุขภาพที่เน้นให้นักเรียนและประชาชนสามารถดูแลรักษาสุขภาพของตนเองได้ อีกทั้งทบวงมหาวิทยาลัยได้กำหนดโครงสร้างและเกณฑ์มาตรฐานของหลักสูตรปริญญามหาบัณฑิตขึ้นใหม่ ภาควิชาพลศึกษาจึงเห็นสมควรปรับปรุงหลักสูตรมหาบัณฑิต สาขาวิชาสุขภาพศึกษา ที่ใช้อยู่ในปัจจุบันให้ทันต่อภาวะการณ์ และมีประสิทธิภาพในการผลิตบัณฑิต นอกจากนี้ยังสอดคล้องกับเกณฑ์กำหนดหลักสูตรของทบวงมหาวิทยาลัยอีกด้วย วัตถุประสงค์สำคัญของการปรับปรุงหลักสูตรมีดังนี้

1. เพื่อให้หลักสูตรมีความสมบูรณ์และเหมาะสมกับความเจริญก้าวหน้าทางวิชาการและการเปลี่ยนแปลงทางสังคมของประเทศ
2. เพื่อให้บัณฑิตมีความรู้ทางวิชาการสุศึกษาอย่างลึกซึ้งและทันสมัย
3. เพื่อให้บัณฑิตมีประสบการณ์และความชำนาญในวิชาชีพสูงขึ้น โดยสามารถที่จะเป็นผู้นำทางวิชาการ เพื่อจะได้มีความสำเร็จในการศึกษา
4. เพื่อให้บัณฑิตสามารถทำงานร่วมกันเป็นทีมได้

สำหรับวัตถุประสงค์ของหลักสูตรมหาบัณฑิต สาขาวิชาสุศึกษา ฉบับปรับปรุง พ.ศ. 2537 นั้นได้กำหนดไว้ดังนี้

1. เพื่อผลิตบัณฑิตที่มีความรู้ทางด้านสุศึกษาอย่างลึกซึ้ง มีเจตคติที่ดี สามารถวิเคราะห์ปัญหาสุภาพ และร่วมมือกับหน่วยงานที่เกี่ยวข้อง ในการแก้ไขปัญหาสุภาพทั้งของส่วนตัวและส่วนรวมได้อย่างถูกต้องตามหลักวิทยาศาสตร์สุภาพ
2. เพื่อผลิตบัณฑิตที่สามารถเป็นผู้นำทางด้านสุศึกษาเกี่ยวกับหลักสูตร การเรียนการสอน การประเมินผล การนิเทศ การวางแผน และการพัฒนาโครงการสุภาพ
3. เพื่อผลิตบัณฑิตที่สามารถค้นคว้าวิจัย ปัญหาสุศึกษาได้อย่างมีประสิทธิภาพ

5. กำหนดการเปิดสอน

ปีการศึกษา 2537



6. อาจารย์ผู้สอน

6.1 อาจารย์ประจำในภาควิชา

ลำดับที่	ชื่อ	คุณวุฒิ
1.	รองศาสตราจารย์ ดร.รัชณี ขวัญบุญจันทร์ ^{**}	ค.บ., ค.ม. พลศึกษา (จุฬา), ค.ด. พลศึกษา (จุฬา)
2.	ผู้ช่วยศาสตราจารย์ ดร.ลาวัณย์ สุกกรี ^{**}	ค.บ., ค.ม. พลศึกษา (จุฬา), M.S. in P.E. (Indiana U.), H.S.D. (Indiana U.)
3.	ผู้ช่วยศาสตราจารย์ ดร.เทพวณี หอมสนิท ^{**}	ค.บ., ค.ม. พลศึกษา (จุฬา), M.S.in P.E. (Indiana U.), H.S.D. (Indiana U.)
4.	ผู้ช่วยศาสตราจารย์ ดร.ทิพย์สิริ กาญจนวาที	ค.บ. ชีววิทยา (จุฬา), M.A.T. in Teaching H.Ed., M.a. in H.Ed. (Philippine Normal State College) Ed.D in H.Ed (Oregon State U.)
5.	อาจารย์ ดร. เอ็มอัชฌา วัฒนบูรานนท์ ^{**}	ค.บ. เกษตรนิพนธ์ (จุฬา), วท.ม. สุขศึกษา (มหิดล), Ed.D. in H.Ed (Oregon State U.)

^{*} คณาจารย์บัณฑิตศึกษาประจำหลักสูตร

^{**} คณาจารย์บัณฑิตศึกษาผู้รับผิดชอบหลักสูตรเต็มเวลา

วิทยาลัยนวมินทราชินวิทยาลัย

6.2 อาจารย์ประจำนอกภาควิชา

ลำดับที่	ชื่อ	คุณวุฒิ
1.	ศาสตราจารย์ประคอง วรรณสุด	วท.บ., ก.บ.(จุฬา), M.S.(Indiana U.)
2.	ผู้ช่วยศาสตราจารย์ ดร.ทวีวัฒน์ ปิตยานนท์	อนุ วท., ก.บ. (จุฬา), M.A. (U. of Northeast Missouri), Ph.D in Statistics & Measurement (U. of Illinois)
3.	ผู้ช่วยศาสตราจารย์ ดร.สุวัฒนา สุวรรณเขตนิกม	ก.บ. (จุฬา), M.A., Ph.D. in Eudcation Psychology (Michigan State U.)
4.	ผู้ช่วยศาสตราจารย์ ดร.พฤทธิ ศรีบริวรรณพิทักษ์	ก.บ., ก.ม. (จุฬา), Ph.D. in International & Development Education (U. of Pittsburgh)

คณาจารย์บัณฑิตศึกษาประจำหลักสูตร

สถาบันวิทยบริการ
จุฬาลงกรณ์มหาวิทยาลัย

6.3 อาจารย์พิเศษ

ลำดับที่	ชื่อ	คุณวุฒิ
1.	ศาสตราจารย์สุชาติ โสภประยูร	อนุ.สาขาภิบาล (มหิดล), ค.บ. (จุฬา), M.S. in H.Ed. (U. of Illinois)
2.	อาจารย์ ดร.ฉนวนวรรณ อิ่มสมบูรณ์	วท.บ.ศึกษาศาสตร์ (มหิดล), M.P.H. (Hebrew U.) D.P.H. (U. of Texas)
3.	รองศาสตราจารย์พัชรา กาญจนารักษ์	วท.บ.สาขาภิบาล (มหิดล), ค.บ., ค.ม. บริหารการศึกษา (จุฬา), น.บ. (สุโขทัยธรรมาราช)
4.	ผู้ช่วยศาสตราจารย์วรุณี สุรสิทธิ์	อ.บ. (จุฬา), B.S., M.S. in H.Ed. (Winona State U.)
5.	ศาสตราจารย์พิชิต สกุลพรหมณ์	วท.บ.สาขาภิบาล (มหิดล), M.P.H. (U. of Minnesota)
6.	รองศาสตราจารย์ ดร.สมจิตต์ สุพรรณทัศน	อนุ.สาขาภิบาล (มหิดล), ค.บ.(เกียรตินิยม), ค.ม.จิตวิทยา (จุฬา), M.P.H.,Dr.P.H.(U. of California at Berkeley)
7.	ผู้ช่วยศาสตราจารย์ ดร.บุญเยี่ยม ตระกูลวงษ์	วท.บ.สาขาภิบาล (มหิดล), M.P.H. (Comm. H.Ed.), Dr. P.H. (U. of California at Los Angeles)
8.	ผู้ช่วยศาสตราจารย์ ดร.นิรัตน์ อินามิ	วท.บ.สาขาภิบาล (เกียรตินิยม), M.P.H. (Comm. H.Ed.), Ph.D. in H.Ed.
9.	ผู้ช่วยศาสตราจารย์ ดร.ชนวนทอง รนสุกาญจน์	ค.บ.(ศึกษาศาสตร์), M.P.H., Dr.P.H.(U. of North Carolina-Chapel Hill)
10.	ผู้ช่วยศาสตราจารย์ ดร.พรศุข หุ่นนิรันดร์	ค.บ.(ศึกษาศาสตร์), H.S.D. (Indiana U.)

7. จำนวนนิสิต

จำนวนนิสิต	ปีการศึกษา				
	2534	2535	2536	2537	2538
นิสิตใหม่	15	11	14	25	25
นิสิตเก่า	19	23	21	25	30
รวม	30	30	35	50	55
จบ	9	12	(10)	(20)	(25)

8. คุณสมบัติของผู้มีสิทธิสมัครเข้าศึกษา

ผู้สมัครจะต้องมีคุณสมบัติดังนี้

8.1 สำเร็จปริญญาตรี สาขาวิชาเอกสูงศึกษาหรือเทียบเท่า แด้มเฉลี่ยสะสมไม่ต่ำกว่า 2.75 จากระบบ 4 แด้ม

8.2 คุณสมบัติอื่น ๆ เป็นไปตามประกาศ ซึ่งบัณฑิตวิทยาลัยจะประกาศให้ทราบเป็นปี ๆ ไป หรือคณะกรรมการบัณฑิตศึกษาประจำคณะพิจารณาแล้ว เห็นสมควรให้มีสิทธิสมัครเข้าศึกษาได้

9. วิธีการคัดเลือกผู้เข้าศึกษา

การคัดเลือกผู้เข้าศึกษาเป็นไปตามคู่มือการรับสมัครเข้าศึกษาในบัณฑิตวิทยาลัย ซึ่งประกาศให้ทราบในแต่ละปี

10. ระบบการศึกษา

เป็นไปตามระเบียบจุฬาลงกรณ์มหาวิทยาลัย ว่าด้วยการศึกษาในบัณฑิตวิทยาลัย

11. ระยะเวลาการศึกษา

เป็นไปตามระเบียบจุฬาลงกรณ์มหาวิทยาลัย ว่าด้วยการศึกษาในบัณฑิตวิทยาลัย

12. สถานที่และอุปกรณ์การสอน

ใช้สถานที่และอุปกรณ์การสอนของภาควิชาพลศึกษา และคณะครุศาสตร์

13. ห้องสมุด

นิสิตสามารถศึกษาค้นคว้าได้จากห้องสมุดคณะครุศาสตร์ ซึ่งมีหนังสือภาษาไทยและภาษาต่างประเทศจำนวน 91,000 เล่ม วิทยานิพนธ์จำนวน 7,400 เล่ม วารสารวิชาชีพภาษาไทย 111 รายการ วารสารวิชาชีพภาษาอังกฤษ 176 รายการ จุลสาร 5,700 ฉบับ กฤตภาค 6,700 เรื่อง วารสารเขียนเล่ม 3,770 เล่ม และฐานข้อมูลคอมพิวเตอร์ 39,159 ระเบียบ นอกจากนี้ นิสิตสามารถศึกษาค้นคว้าหนังสือและเอกสารต่าง ๆ ได้จากสถาบันวิทยบริการ จุฬาลงกรณ์มหาวิทยาลัย

14. งบประมาณ

ค่าใช้จ่ายดำเนินการในการผลิตบัณฑิตประมาณคนละ 20,400 บาท

15. หลักสูตร

15.1 จำนวนหน่วยกิตตลอดหลักสูตร ไม่น้อยกว่า	40 หน่วยกิต
จำนวนหน่วยกิตรายวิชาเรียน	28 หน่วยกิต
รายวิชาบังคับร่วม	8 หน่วยกิต
รายวิชาบังคับเฉพาะ	15 หน่วยกิต
รายวิชาเลือก	5 หน่วยกิต
จำนวนหน่วยกิตวิทยานิพนธ์	12 หน่วยกิต

15.2 รายวิชาเรียน

15.2.1 วิชาบังคับร่วม	8 หน่วยกิต
411699 หลักและพื้นฐานการศึกษาไทย	2 (2-0-6)
Principles and Foundations of Thai Education	
412601 สถิติประยุกต์ทางพฤติกรรมศาสตร์ 1	3 (3-0-9)
Statistics Applied to Behavioral Sciences I	

412621	วิธีวิทยาการวิจัยทางพฤติกรรมศาสตร์ Research Methodology in Behavioral Sciences	3 (3-0-9)
15.2.2 วิชาบังคับ		15 หน่วยกิต
415656	ปรัชญาและหลักการทางสุขภาพศึกษา Philisophy and Principies of Health Education	2 (2-0-6)
415658	การวัดและประเมินผลทางสุขภาพศึกษา Measurement and Evaluation in Health Education	2 (2-0-6)
415659	การนิเทศทางสุขภาพศึกษา Supervision in Health Education	2 (2-0-6)
415668	พฤติกรรมศาสตร์ทางสุขภาพศึกษา Bahavioral Science in Health Education	2 (2-0-6)
415675	การพัฒนาหลักสูตรและการสอนสุขภาพศึกษา Development of Health Education Curriculum & Instruction	3 (3-0-9)
415751	สัมมนาทางสุขภาพศึกษา Seminar in Health Education	2 (2-0-6)
415752	งานฝึกสุขภาพศึกษา Practicum in Health Education	2 (2-0-6)
15.2.3 วิชาเลือก		5 หน่วยกิต
415650	พื้นฐานวิทยาศาสตร์สุขภาพ Scientific Foundations of Health	2 (2-0-6)
415657	วิทยาศาสตร์สุขภาพทางสิ่งแวดล้อม Environmental Health Science	2 (2-0-6)
415660	เอกัตถศึกษาทางสุขภาพศึกษา Individual Study in Health Education I	1 (1-0-3)
415661	เพศศึกษาในโรงเรียน Sex Education in School	2 (2-0-6)

วิชาที่เปิดใหม่

415662	สุขศึกษาชุมชน Community Health Education	2 (2-0-6)
415663	การออกแบบวิจัยทางสุขศึกษา Research Design in Health Education	2 (2-0-6)
415664	เรื่องคัดเฉพาะทางสุขศึกษา Selected Topics in Health Education	2 (2-0-6)
415665	การบริหารงานสาธารณสุขและการสาธารณสุขมูลฐาน Public Health Administration and Primary Health Care	2 (2-0-6)
415666	การจัดและบริหารโครงการสุขภาพในโรงเรียน Organization and Administration of School Health Program	2 (2-0-6)
415667	การจัดและบริหารสวัสดิศึกษา Organization and Administration of Safety Education	2 (2-0-6)
415669	เอกัตตศึกษาทางสุขศึกษา 2 Individual Study in Health Education II	2 (2-0-6)
415670	เอกัตตศึกษาทางสุขศึกษา 3 Individual Study in Health Education III	3 (3-0-9)

นอกจากวิชาเลือกที่กำหนดไว้ในข้อ 15.2.3 นิสิตสามารถเลือกรายการวิชาอื่น ๆ ในสาขาวิชาที่เกี่ยวข้องในภาควิชาอื่น ๆ ของบัณฑิตวิทยาลัย จุฬาลงกรณ์มหาวิทยาลัย หรือของบัณฑิตวิทยาลัยมหาวิทยาลัยอื่น ๆ ได้ แต่ทั้งนี้ต้องได้รับความเห็นชอบจากหัวหน้าภาควิชาพลศึกษา

15.3	วิทยานิพนธ์	12 หน่วยกิต
415811	วิทยานิพนธ์ Thesis	12(0-0-48)

15.4 โปรแกรมการศึกษา

ปีที่ 1 ภาคการศึกษาแรก

	จำนวนหน่วยกิต
411699 หลักและพื้นฐานการศึกษาไทย	2
412601 สถิติประยุกต์ทางพฤติกรรมศาสตร์	3
415668 พฤติกรรมศาสตร์ทางสุขภาพ	2
415656 ปรัชญาและหลักการทางสุขภาพ	2
วิชาเลือก	2
รวม	11

ปีที่ 1 ภาคการศึกษาที่สอง

	จำนวนหน่วยกิต
412621 วิธีวิทยาการวิจัยทางพฤติกรรมศาสตร์	3
415658 การวัดและประเมินผลทางสุขภาพ	2
415675 การพัฒนาหลักสูตรและการสอนสุขภาพ	3
วิชาเลือก	3
รวม	11

ปีที่ 2 ภาคการศึกษาแรก

	จำนวนหน่วยกิต
415659 การนิเทศทางสุขภาพ	2
415751 สัมมนาทางสุขภาพ	2
415752 งานฝึกสุขภาพ	2
415811 วิทยานิพนธ์	3
รวม	9

ปีที่ 2 ภาคการศึกษาที่ 2

	จำนวนหน่วยกิต
415811 วิทยานิพนธ์	9
รวม	9
รวมตลอดหลักสูตร	40

15.3 คำอธิบายรายวิชา

411699 หลักและพื้นฐานการศึกษาไทย 2 (2-0-6)

การศึกษาเชิงวิเคราะห์เกี่ยวกับหลักการศึกษ หลักการวิชาชีพครู ภาพรวมและวิวัฒนาการของระบบการศึกษา พื้นฐานทางประวัติศาสตร์ ปรัชญา สังคม เศรษฐกิจ และการเมืองที่มีผลต่อการศึกษา ปัญหา ความพยายามในการแก้ไขและบทเรียนที่ได้รับจากการแก้ไขปัญหาการศึกษา รวมทั้งแนวโน้มและทางเลือกสำหรับการศึกษาในอนาคต โดยเน้นการศึกษาไทย

412601 สถิติประยุกต์ทางพฤติกรรมศาสตร์ 3 (3-0-9)

วิธีรวบรวมข้อมูลทางพฤติกรรมศาสตร์ ประเภทของข้อมูล การตรวจสอบความเชื่อถือได้ของข้อมูล สถิติภาคบรรยาย ได้แก่ การแจกแจงความถี่ การวัดแนวโน้มเข้าสู่ส่วนกลาง การวัดการกระจาย คะแนนมาตรฐาน คะแนนที่ เปอร์เซนต์ไทล์ สหสัมพันธ์อย่างง่ายแบบต่าง ๆ การวิเคราะห์ความถดถอยอย่างง่าย สถิติเชิงอนุมาน ได้แก่ การได้ตัวอย่าง การประมาณค่า และการทดสอบสมมติฐานด้วยสถิติทดสอบที ซี โคนสแควร์ เอฟ และทดลองจนการวิเคราะห์ความแปรปรวน วิชาเน้นการวิเคราะห์ข้อมูลด้วยคอมพิวเตอร์ และการแปลความหมายผลวิเคราะห์

412621 วิธีวิทยาการวิจัยทางพฤติกรรมศาสตร์ 3 (3-0-9)

พัฒนาการของการแสวงหาความรู้ทางการศึกษา จิตวิทยา และวิทยาศาสตร์ระเบียบ วิธีวิจัย การออกแบบการวิจัยแบบสำรวจ แบบบรรยาย แบบทดลอง/กึ่งทดลอง แบบติดตามผลและแบบย้อนกลับ (Expost Facto) การสร้างเครื่องมือวิจัย คือ แบบสอบถาม แบบสังเกต รายงานการวิจัยวิชาเน้นทักษะการทำวิจัย

415650 พื้นฐานวิทยาศาสตร์สุขภาพ 2 (2-0-6)

ศึกษาพื้นฐานวิทยาศาสตร์ทางสุขภาพเกี่ยวกับหลัก ทฤษฎี แนวคิด และข้อค้นพบต่าง ๆ ทางวิทยาศาสตร์สุขภาพ องค์ประกอบที่มีอิทธิพลต่อสุขภาพ ความเชื่อที่ผิดและประเด็นโต้แย้ง ความเจริญก้าวหน้าทางวิทยาศาสตร์ ความฮินยาวของชีวิตที่สุขสมบูรณ์ รวมทั้งวิเคราะห์

อภิปราย และสรุปเหตุผลและข้อเท็จจริงทางวิทยาศาสตร์สุขภาพที่จะนำมาประยุกต์ เพื่อช่วยปรับปรุงส่งเสริมสุขภาพทางกายและทางจิตของบุคคล ครอบครัวและชุมชนให้ดียิ่งขึ้น

415656 ปรัชญาและหลักการทางสุขภาพศึกษา 2 (2-0-6)

วิเคราะห์ลักษณะ ขอบข่าย วัตถุประสงค์ ปรัชญาและหลักการทางสุขภาพศึกษาในการส่งเสริมและป้องกันโดยอาศัยแนวโน้มของปรัชญา หลักการศึกษาและสาธารณสุขในปัจจุบัน โดยเน้นพื้นฐานทางสังคม เศรษฐกิจ การปกครอง และวัฒนธรรมของสังคมไทย

415657 วิทยาศาสตร์สุขภาพทางสิ่งแวดล้อม 2 (2-0-6)

ศึกษาเกี่ยวกับปัจจัยของสิ่งแวดล้อมที่มีอิทธิพลต่อสุขภาพและชีวิตความเป็นอยู่ของประชาชน ปัญหาภาวะมลพิษของสิ่งแวดล้อมในชุมชน แนวทางการแก้ปัญหา การวางแผนงาน การดำเนินงาน และแก้ไขปัญหาภาวะมลพิษ และสิ่งแวดล้อม ตลอดจนมาตรฐานสิ่งแวดล้อม กฎหมาย และพระราชบัญญัติสิ่งแวดล้อม

415658 การวัดและประเมินผลทางสุขภาพศึกษา 2 (2-0-6)

ศึกษาเรื่องการทดสอบ การวัดและการประเมินผลทางสุขภาพศึกษาซึ่งรวมถึงการสร้าง การวิเคราะห์ การแปลผลข้อทดสอบทางสุขภาพศึกษา การนำข้อทดสอบไปใช้ การประเมินผล โครงการสุขภาพศึกษา ตลอดจนการประเมินสถานะทางสุขภาพศึกษา

415659 การนิเทศทางสุขภาพศึกษา 2 (2-0-6)

ศึกษาหลัก วิธีการ การดำเนินงานนิเทศ ตลอดจนแนวโน้มของการนิเทศ ซึ่งมีอิทธิพลต่อการเรียนการสอนวิชาสุขภาพศึกษาในปัจจุบัน โดยรวบรวมการแนะแนวทางด้านสุขภาพและสุขภาพศึกษา

415660 เอกัตถศึกษาทางสุขภาพศึกษา 1 (1-0-3)

ศึกษาปัญหาด้านหนึ่งใดด้วยตนเองตามความสนใจเป็นรายบุคคล โดยการศึกษา ค้นคว้าให้ลึกซึ้งเป็นพิเศษ เพื่อให้รู้จักตัดสินใจทำงานด้วยตนเอง โดยอาจารย์ให้การแนะนำเฉพาะที่จำเป็น

415661 เพศศึกษาในโรงเรียน

2 (2-0-6)

ศึกษาหลักการและแนวความคิดเกี่ยวกับการจัดโครงการเพศศึกษาในโรงเรียน การสอนเพศศึกษาในโรงเรียน การพัฒนาหลักสูตรเพศศึกษาในโรงเรียนระดับต่าง ๆ การวิเคราะห์ข้อได้แก่ปัญหาและอุปสรรคในการสอนเพศศึกษา ความสัมพันธ์ระหว่างการจัดสอนเพศศึกษาที่บ้าน ในโรงเรียนและในชุมชน แนวโน้มและความเคลื่อนไหวในการจัดสอนเพศศึกษา

415662 สุขศึกษาชุมชน

2 (2-0-6)

ศึกษาหลักการและแนวคิดทางด้านพฤติกรรมเกี่ยวกับปัญหาสุขภาพและสุขศึกษา การวิเคราะห์และอภิปรายถึงอิทธิพล และองค์ประกอบทางการศึกษา เศรษฐกิจและสังคม ที่มีต่อปัญหาสาธารณสุข ศึกษาแผนงานสุขศึกษา ซึ่งรวมถึงการวินิจฉัยปัญหาสุขภาพในชุมชน การวางแผนการดำเนินงานและประเมินผลสุขศึกษาในชุมชน

415663 การออกแบบวิจัยทางสุขศึกษา

2 (2-0-6)

ให้นิสิตเลือกเรื่อง และปัญหาทางสุขศึกษาที่น่าสนใจ เพื่อนำมาศึกษาและวิเคราะห์สาระที่สำคัญ และนำมาอภิปรายอย่างละเอียด ในด้านปัญหา สาเหตุ และการแก้ปัญหา

415664 เรื่องคัดเฉพาะทางสุขศึกษา

2 (2-0-6)

ให้นิสิตเลือกประเด็นที่คัดเฉพาะทางด้านสุขศึกษา ศึกษาให้เข้าใจและวิเคราะห์ประเด็นที่คัดมา เพื่ออภิปรายอย่างละเอียดในด้านปัญหา สาเหตุ และการแก้ปัญหาทางทฤษฎี

415665 การบริหารงานสาธารณสุขและการสาธารณสุขมูลฐาน 2 (2-0-6)

ศึกษาปัญหาสาธารณสุข และหลักการบริหารงาน โดยพิจารณาเรื่องนโยบาย การวางแผนงาน การดำเนินงาน การประเมินผลงาน การนิเทศงาน ตลอดจนศึกษาถึงหลักและวิธีดำเนินงาน เพื่อพัฒนาการบริหารงานสาธารณสุขทั่วไป และการสาธารณสุขมูลฐาน

415666 การจัดและบริหารโครงการสุขภาพในโรงเรียน

2 (2-0-6)

ศึกษาหลัก ทฤษฎี แนวคิดและปัจจัยที่เกี่ยวกับโครงการสุขภาพในโรงเรียนทางด้านการจัดสิ่งแวดล้อม การจัดบริการสุขภาพและการสอนสุขศึกษา หลักทั่วไปในการพัฒนาและประเมินผลโครงการสุขภาพในโรงเรียน ศึกษาและวิเคราะห์รูปแบบของการจัดและบริหารโครงการสุขภาพทั้งในโรงเรียนประถมและมัธยม จัดให้มีการฝึกปฏิบัติงานโครงการสุขภาพในโรงเรียน เพื่อให้ได้รับประสบการณ์ตรง โดยเน้นการวิเคราะห์ปัญหา และสรุปข้อเสนอแนะ เพื่อเป็น

แนวทางในการแก้ปัญหาที่นั้น ตลอดจนศึกษาถึงหน่วยงานและองค์การที่เกี่ยวข้อง และแนวโน้มของการพัฒนาโครงการสุขภาพในโรงเรียนในอนาคต

415667 การจัดและบริหารสวัสดิศึกษา

2(2-0-6)

ศึกษาหลักการและแนวคิดเกี่ยวกับสวัสดิภาพ และการป้องกันอุบัติเหตุและสาธารณภัยโดยวิเคราะห์สาเหตุ และสถิติอุบัติเหตุ ความสูญเสีย และปัญหาของส่วนบุคคลและชุมชน และแนวทางป้องกันแก้ไขอุบัติเหตุและสาธารณภัยที่เกิดขึ้น ศึกษาหลักการจัดและบริหารโครงการสวัสดิศึกษาในบ้านในโรงเรียนและในชุมชน วิเคราะห์หน่วยงานและองค์กรต่าง ๆ ทั้งของรัฐบาลและภาคเอกชนที่เกี่ยวข้องกับงานสวัสดิศึกษา และการป้องกันอุบัติเหตุของประเทศ

415668 พหุติกรรมศาสตร์ทางสุขภาพศึกษา

2 (2-0-6)

ศึกษาความสำคัญของความคิดพื้นฐานทางด้านพหุติกรรมศาสตร์ที่เกี่ยวข้องกับสุขภาพ และการให้บริการทางด้านสุขภาพ เศรษฐกิจ ความเปลี่ยนแปลงของสังคม และวัฒนธรรมที่เกี่ยวกับสถานะทางสุขภาพ ความสัมพันธ์ระหว่างบุคลากรทางด้านสุขภาพและชุมชน ศึกษาเกี่ยวกับความต้องการของชุมชน พหุติกรรมการแสดงออก และขบวนการแก้ปัญหา ซึ่งเกี่ยวข้องกับความเข้าใจเกี่ยวกับความต้องการและปฏิกิริยาตอบสนอง

415669 เอกัตตศึกษาทางสุขภาพศึกษา 2

2 (2-0-6)

ศึกษาปัญหาในด้านหนึ่งด้านใดด้วยตนเองตามความสนใจเป็นรายบุคคล โดยการศึกษาค้นคว้าให้ลึกซึ้งเป็นพิเศษ เพื่อให้รู้จักตัดสินใจทำงานด้วยตนเอง โดยอาจารย์ให้การแนะนำเฉพาะที่จำเป็น

415670 เอกัตตศึกษาทางสุขภาพศึกษา 3

3 (3-0-9)

ศึกษาปัญหาในด้านหนึ่งด้านใดด้วยตนเองตามความสนใจเป็นรายบุคคล โดยการศึกษาค้นคว้าให้ลึกซึ้งเป็นพิเศษ เพื่อให้รู้จักตัดสินใจทำงานด้วยตนเอง โดยอาจารย์ให้การแนะนำเฉพาะที่จำเป็น

415675 การพัฒนาหลักสูตรและการสอนสุขภาพศึกษา

3 (3-0-9)

หลักการ องค์ประกอบ และปัจจัยต่าง ๆ ที่มีอิทธิพลต่อการสร้าง และการพัฒนาหลักสูตร และการสอนสุขภาพศึกษาในโรงเรียนให้เหมาะสมกับความต้องการและสภาพการณ์ของสังคม

415751 สัมมนาทางสุขศึกษา

2 (2-0-6)

ศึกษา วิเคราะห์ และอภิปรายปัญหาต่าง ๆ ทางด้านสุขศึกษา รวมทั้งปัญหาทางสาธารณสุข เพื่อนำข้อเสนอแนะมาเป็นแนวทางในการแก้ปัญหาที่เกิดขึ้นนั้น ๆ

415752 งานฝึกสุขศึกษา

2 (2-0-6)

ศึกษาปัญหาสุขภาพในชุมชน วิเคราะห์ปัญหาสาเหตุ และแนวทางแก้ไข จัดทำโครงการสุขศึกษา และฝึกงานเชิงปฏิบัติการในสภาพการณ์ที่แท้จริง โดยใช้วิธีการสุขศึกษา และวิธีการสอนที่เหมาะสม

415811 วิทยานิพนธ์

12 หน่วยกิต

16. การลงทะเบียนเรียน

เป็นไปตามระเบียบจุฬาลงกรณ์มหาวิทยาลัย ว่าด้วยการศึกษาในบัณฑิตวิทยาลัย

17. การวัดผลและการสำเร็จการศึกษา

เป็นไปตามระเบียบจุฬาลงกรณ์มหาวิทยาลัย ว่าด้วยการศึกษาในบัณฑิตวิทยาลัย

สถาบันวิทยบริการ
จุฬาลงกรณ์มหาวิทยาลัย

18. ข้อแตกต่างระหว่างหลักสูตรเดิมและหลักสูตรปรับปรุง พ.ศ. 2537

หลักสูตรเดิม	หลักสูตรปรับปรุง พ.ศ.2537
<p>1. โครงสร้างหลักสูตร</p> <p>จำนวนหน่วยกิตตลอดหลักสูตรไม่น้อยกว่า 48 หน่วยกิต</p> <p>รายวิชาบังคับ</p> <p style="padding-left: 40px;">วิชาบังคับร่วม 9 หน่วยกิต</p> <p style="padding-left: 40px;">วิชาบังคับเอก 18 หน่วยกิต</p> <p>วิชาเลือก 9 หน่วยกิต</p> <p>วิทยานิพนธ์ 12 หน่วยกิต</p> <p style="text-align: right;">รวม 48 หน่วยกิต</p>	<p>1. โครงสร้างหลักสูตร</p> <p>จำนวนหน่วยกิตตลอดหลักสูตรไม่น้อยกว่า 40 หน่วยกิต</p> <p>รายวิชาบังคับ</p> <p style="padding-left: 40px;">วิชาบังคับร่วม 8 หน่วยกิต</p> <p style="padding-left: 40px;">วิชาบังคับเอก 15 หน่วยกิต</p> <p>วิชาเลือก 5 หน่วยกิต</p> <p>วิทยานิพนธ์ 12 หน่วยกิต</p> <p style="text-align: right;">รวม 40 หน่วยกิต</p>
<p>2. เปลี่ยนแปลงประเภทรายวิชา</p> <p>วิชาบังคับ</p> <p>415650 พื้นฐานวิทยาศาสตร์สุขภาพ 2(2-0-6)</p> <p>415666 การจัดและบริหารโครงการสุขภาพ</p> <p style="padding-left: 40px;">ในโรงเรียน 2(2-0-6)</p> <p>415667 การจัดและบริหารสวัสดิการศึกษา</p> <p style="padding-left: 40px;">2(2-0-6)</p>	<p>2. เปลี่ยนแปลงประเภทรายวิชา</p> <p>วิชาเลือก</p> <p>415650 พื้นฐานวิทยาศาสตร์สุขภาพ 2(2-0-6)</p> <p>415666 การจัดและบริหารโครงการสุขภาพ</p> <p style="padding-left: 40px;">ในโรงเรียน 2(2-0-6)</p> <p>415667 การจัดและบริหารสวัสดิการศึกษา</p> <p style="padding-left: 40px;">2(2-0-6)</p>
<p>3. ปิดและเปิดรายวิชา</p> <p>ปิด 415653 การพัฒนาหลักสูตรสุขภาพศึกษา</p> <p style="padding-left: 40px;">2(2-0-6)</p>	<p>3. ปิดและเปิดรายวิชา</p> <p>เปิด 415675 การพัฒนาหลักสูตรและการสอน</p> <p style="padding-left: 40px;">สุขภาพศึกษา 3(3-0-9)</p>

ภาคผนวก ก.

รายนามผู้ทรงคุณวุฒิ และรายนามผู้เชี่ยวชาญด้านหลักสูตรสูงศึกษา



สถาบันวิทยบริการ
จุฬาลงกรณ์มหาวิทยาลัย

รายนามผู้ทรงคุณวุฒิตรวจสอบตาม

1. ศาสตราจารย์ ดร.สุจิต เพ็ชรชอบ อาจารย์เกียรติคุณ ภาควิชามัธยมศึกษา คณะครุศาสตร์ จุฬาลงกรณ์มหาวิทยาลัย
2. ผู้ช่วยศาสตราจารย์ ดร.ลาวัณย์ สุกกัณี ภาควิชาพลศึกษา คณะครุศาสตร์ จุฬาลงกรณ์มหาวิทยาลัย
3. ผู้ช่วยศาสตราจารย์ ดร.บุญมี เฌรชอด ภาควิชาบริหารการศึกษา คณะครุศาสตร์ จุฬาลงกรณ์มหาวิทยาลัย
4. ผู้ช่วยศาสตราจารย์ ดร.กมลพร บัณฑิตยานนท์ ภาควิชามัธยมศึกษา คณะครุศาสตร์ จุฬาลงกรณ์มหาวิทยาลัย
5. ผู้ช่วยศาสตราจารย์ ดร.เอมอัชฌา วัฒนบูรานนท์ ภาควิชาพลศึกษา คณะครุศาสตร์ จุฬาลงกรณ์มหาวิทยาลัย

รายนามผู้เชี่ยวชาญด้านหลักสูตรศึกษาศาสตร์

1. ศาสตราจารย์ ดร.วรศักดิ์ เพ็ชรชอบ ภาควิชาพลศึกษา คณะครุศาสตร์ จุฬาลงกรณ์มหาวิทยาลัย
2. ศาสตราจารย์ ดร.สุชาติ ไสมประbour ภาควิชาพลศึกษา คณะครุศาสตร์ จุฬาลงกรณ์มหาวิทยาลัย
3. รองศาสตราจารย์ พัชรา กาญจนารักษ์ ภาควิชาพลศึกษา คณะครุศาสตร์ จุฬาลงกรณ์มหาวิทยาลัย
4. รองศาสตราจารย์ ดร.เรณูมาศ มาอุ่น ภาควิชาพลศึกษา คณะศึกษาศาสตร์ มหาวิทยาลัยเกษตรศาสตร์
5. รองศาสตราจารย์ สุพัฒน์ ชีรวะเจริญชัย ภาควิชาพลศึกษา คณะศึกษาศาสตร์ มหาวิทยาลัยเกษตรศาสตร์
6. ดร.ธนวรรณ อิ่มสมบูรณ์ ภาควิชาพลศึกษา คณะศึกษาศาสตร์ มหาวิทยาลัยเกษตรศาสตร์
7. รองศาสตราจารย์ ดร.ประภาเพ็ญ สุวรรณ คณะสาธารณสุขศาสตร์ มหาวิทยาลัยมหิดล
8. รองศาสตราจารย์ ดร.สมจิตต์ สุพรรณทัศน์ คณะสาธารณสุขศาสตร์ มหาวิทยาลัยมหิดล
9. รองศาสตราจารย์ ดร.วสันต์ ศิลปสุวรรณ คณะสาธารณสุขศาสตร์ มหาวิทยาลัยมหิดล

10. ผู้ช่วยศาสตราจารย์ ดร.บุญขง เกี่ยวการค้า คณะสาธารณสุขศาสตร์ มหาวิทยาลัยมหิดล
11. ผู้ช่วยศาสตราจารย์ ดร.พรสุข หุ่นนิรันดร์ คณะพลศึกษา มหาวิทยาลัยศรีนครินทรวิโรฒ
12. ผู้ช่วยศาสตราจารย์ ดร.วินัส ปัทมภาสพงษ์ คณะพลศึกษา มหาวิทยาลัยศรีนครินทรวิโรฒ
13. อาจารย์ เรือโทไพบุลย์ อ่อนมั่ง คณะพลศึกษา มหาวิทยาลัยศรีนครินทรวิโรฒ



สถาบันวิทยบริการ
จุฬาลงกรณ์มหาวิทยาลัย

ภาคผนวก ง.

ตัวอย่างหนังสือขอความร่วมมือ ที่ใช้ในการวิจัย



บันทึกข้อความ

ส่วนราชการ ภาควิชาพลศึกษา คณะครุศาสตร์ โทร. 2182804
 ที่ ทม. / วันที่ 11 สิงหาคม 2540
 เรื่อง ขอข้อมูลชื่อและที่อยู่ของมหาบัณฑิต สาขาวิชาศึกษาศาสตร์ คณะครุศาสตร์

เรียน เลขาธิการบัณฑิตวิทยาลัย

เนื่องด้วย นางสาวสุภาพร แนวบุตร นิสิตปริญญาโทปีที่ 2 สาขาวิชาศึกษาศาสตร์ ภาควิชาพลศึกษา คณะครุศาสตร์ ต้องทำวิทยานิพนธ์เรื่อง การประเมินหลักสูตรครุศาสตร์มหาบัณฑิต สาขาวิชาศึกษาศาสตร์ จุฬาลงกรณ์มหาวิทยาลัย จำเป็นต้องใช้ชื่อและที่อยู่ของมหาบัณฑิต สาขาวิชาศึกษาศาสตร์ ที่สำเร็จการศึกษาดังแต่ปี พ.ศ. 2528 จนถึง พ.ศ. 2539 เป็นข้อมูลในการทำวิทยานิพนธ์ดังกล่าว

จึงเรียนมาเพื่อโปรดพิจารณาอนุมัติ จักเป็นพระคุณยิ่ง

(ผศ.ดร.ลาวัณย์ สุกกรี)

หัวหน้าภาควิชาพลศึกษา

8 ธันวาคม 2540

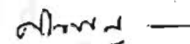
เรื่อง ขอเชิญเป็นผู้ทรงคุณวุฒิตรวจเครื่องมือในการทำวิทยานิพนธ์
เรียน

- สิ่งที่ส่งมาด้วย 1. โครงร่างวิทยานิพนธ์
2. รูปแบบการประเมินหลักสูตรครุศาสตรมหาบัณฑิต สาขาวิชาศึกษาศาสตร์
จุฬาลงกรณ์มหาวิทยาลัย
3. แบบสอบถาม 5 ชุด

ด้วย นางสาวพร แนวนบุตร ปัจจุบันเป็นนิสิตระดับบัณฑิตศึกษา สาขาวิชาศึกษาศาสตร์ ภาควิชาพลศึกษา คณะครุศาสตร์ จุฬาลงกรณ์มหาวิทยาลัย กำลังดำเนินการวิจัยเพื่อเสนอเป็นวิทยานิพนธ์เรื่อง **การประเมินหลักสูตรครุศาสตรมหาบัณฑิต สาขาวิชาศึกษาศาสตร์ คณะครุศาสตร์ จุฬาลงกรณ์มหาวิทยาลัย** โดยมี ผู้ช่วยศาสตราจารย์ ดร. เทพวาทน์ หอมสนิท เป็นอาจารย์ที่ปรึกษา ในกรณีนี้จึงขอเรียนเชิญท่านเป็นผู้ทรงคุณวุฒิตรวจสอบความตรงตามเนื้อหา ความครอบคลุม ความถูกต้อง และอื่นๆ ที่ท่านจะกรุณาให้ข้อคิดเห็นในการแก้ไขและปรับปรุงเครื่องมือที่นิสิตสร้างขึ้น

จึงเรียนมาเพื่อขอความอนุเคราะห์จากท่านได้โปรดพิจารณาตรวจสอบเครื่องมือวิจัยดังกล่าว เพื่อประโยชน์ทางวิชาการ และขอขอบคุณเป็นอย่างสูงมา ณ โอกาสนี้ด้วย

ขอแสดงความนับถือ



(ผศ. ดร. ศิลปทัย สุวรรณธาดา)
หัวหน้าภาควิชาพลศึกษา



บันทึกข้อความ

ส่วนราชการ งานมาตรฐานการศึกษา บัณฑิตวิทยาลัย จุฬาลงกรณ์มหาวิทยาลัย โทร. 83530

ที่ ทม 0309/

วันที่ ธันวาคม 2540

เรื่อง ขอเชิญเป็นผู้ทรงคุณวุฒิ

เรียน

เนื่องด้วย นางสาวสุภาพร แนวนบุตร นิสิตชั้นปริญญาโทบัณฑิต ภาควิชาพลศึกษา กำลังดำเนินการวิจัยเพื่อเสนอเป็นวิทยานิพนธ์เรื่อง "การประเมินหลักสูตรครุศาสตรมหาบัณฑิต สาขาวิชาศึกษาศาสตร์ คณะครุศาสตร์ จุฬาลงกรณ์มหาวิทยาลัย" โดยมี ผู้ช่วยศาสตราจารย์ ดร.เทพวณี หอมสนิท เป็นอาจารย์ที่ปรึกษา ในการนี้ผลิตขอเรียนเชิญท่านเป็นผู้ทรงคุณวุฒิตรวจสอบเครื่องมือวิจัยที่ผลิตสร้างขึ้น ดังที่แนบมาพร้อมนี้

จึงเรียนมาเพื่อขอความอนุเคราะห์จากท่านได้โปรดพิจารณาตรวจสอบเครื่องมือวิจัยดังกล่าว เพื่อประโยชน์ทางวิชาการ และขอขอบคุณเป็นอย่างสูงมา ณ โอกาสนี้ด้วย

(รองศาสตราจารย์ ดร.ประจักษ์ สุกตะลักษณ์)

รองคณบดีฝ่ายวิชาการ

สถาบันวิทยบริการ
จุฬาลงกรณ์มหาวิทยาลัย

25 ธันวาคม 2540

เรื่อง ขอความอนุเคราะห์ในการตอบแบบสอบถามเพื่อทำวิทยานิพนธ์
เรียน

สิ่งที่ส่งมาด้วย แบบสอบถามเกี่ยวกับการประเมินหลักสูตรครุศาสตรมหาบัณฑิต สาขาวิชาพลศึกษา คณะครุศาสตร์
จุฬาลงกรณ์มหาวิทยาลัย

เนื่องด้วยนางสาวสุภาพร แนวบุตร ปัจจุบันเป็นนิสิตระดับบัณฑิตศึกษา คณะครุศาสตร์ จุฬาลงกรณ์
มหาวิทยาลัย กำลังดำเนินการทำวิทยานิพนธ์เรื่อง การประเมินหลักสูตรครุศาสตรมหาบัณฑิต สาขาวิชาพลศึกษา
คณะครุศาสตร์ จุฬาลงกรณ์มหาวิทยาลัย ซึ่งการจัดทำวิทยานิพนธ์เรื่องนี้มีวัตถุประสงค์ที่สำคัญ เพื่อประเมินหลักสูตร
และศึกษาข้อดีและข้อบกพร่องจากการใช้หลักสูตร เพื่อเป็นแนวทางในการปรับปรุงหลักสูตรให้เหมาะสมยิ่งขึ้น

เพื่อที่จะทำให้งานวิจัยเรื่องนี้สมบูรณ์และได้ข้อความรู้ใหม่ที่เป็นประโยชน์ และตรงกับสภาพความเป็นจริง
มากที่สุด ผู้วิจัยจึงใคร่ขอความอนุเคราะห์จากท่าน ในการตอบแบบสอบถาม โดยขอให้ท่านตอบตามความเป็นจริงมากที่สุด
เพื่อที่ผู้วิจัยจะได้นำข้อมูลที่ได้ไปประกอบการประเมินหลักสูตรครุศาสตรมหาบัณฑิต สาขาวิชาพลศึกษา
คณะครุศาสตร์ จุฬาลงกรณ์มหาวิทยาลัยต่อไป

จึงเรียนมาเพื่อขอความอนุเคราะห์

สุภาพร แนวบุตร
(นางสาวสุภาพร แนวบุตร)

ผู้วิจัย

ขอรับรองว่า นางสาวสุภาพร แนวบุตร ได้ดำเนินการจัดทำวิทยานิพนธ์เรื่องนี้อย่างจริง
และโปรดให้ความอนุเคราะห์แก่นิสิต ในการให้ข้อมูลเพื่อทำวิทยานิพนธ์ต่อไป

เทพวณี นอมสิน

(ผศ.ดร. เทพวณี นอมสิน)

อาจารย์ที่ปรึกษาวิทยานิพนธ์



25 ธันวาคม 2540

เรื่อง ขอความอนุเคราะห์ในการตอบแบบสอบถามเพื่อทำวิทยานิพนธ์

เรียน มหาบัณฑิต สาขาวิชาครุศึกษา คณะครุศาสตร์ จุฬาลงกรณ์มหาวิทยาลัย

สิ่งที่ส่งมาด้วย 1. แบบสอบถามเกี่ยวกับการประเมินหลักสูตรครุศาสตร์มหาบัณฑิต สาขาวิชาครุศึกษา คณะครุศาสตร์
จุฬาลงกรณ์มหาวิทยาลัย สำหรับมหาบัณฑิต

2. แบบสอบถามเกี่ยวกับคุณสมบัติมหาบัณฑิต และความพึงพอใจของผู้บังคับบัญชาต่อมหาบัณฑิต
สำหรับผู้บังคับบัญชามหาบัณฑิต

เนื่องด้วยนางสาวสุภาพร แนวนุตร ปัจจุบันเป็นนิสิตระดับบัณฑิตศึกษา คณะครุศาสตร์ จุฬาลงกรณ์มหาวิทยาลัย กำลังดำเนินการทำวิทยานิพนธ์เรื่อง การประเมินหลักสูตรครุศาสตร์มหาบัณฑิต สาขาวิชาครุศึกษา คณะครุศาสตร์ จุฬาลงกรณ์มหาวิทยาลัย ซึ่งการจัดทำวิทยานิพนธ์เรื่องนี้มีวัตถุประสงค์ที่สำคัญ เพื่อประเมินหลักสูตร และศึกษาข้อดีและข้อบกพร่องจากการใช้หลักสูตร เพื่อเป็นแนวทางในการปรับปรุงหลักสูตรให้เหมาะสมยิ่งขึ้น

เพื่อที่จะทำให้งานวิจัยเรื่องนี้สมบูรณ์และได้ข้อความรู้ใหม่ที่เป็นประโยชน์ และตรงกับสภาพความเป็นจริงมากที่สุด ผู้วิจัยจึงใคร่ขอความอนุเคราะห์จากท่าน ในการตอบแบบสอบถาม และโปรดกรุณานำแบบสอบถามสำหรับผู้บังคับบัญชามหาบัณฑิต ให้ผู้บังคับบัญชาของท่านช่วยประเมินด้วย โดยขอให้ท่านตอบตามความเป็นจริงมากที่สุด และโปรดส่งแบบสอบถามทั้ง 2 ชุด คืนมายังผู้วิจัย ภายใน 2 สัปดาห์ หลังจากที่ได้รับแบบสอบถามนี้ เพื่อให้ผู้วิจัยจะได้นำข้อมูลที่ได้ไปประกอบการประเมินหลักสูตรครุศาสตร์มหาบัณฑิต สาขาวิชาครุศึกษา คณะครุศาสตร์ จุฬาลงกรณ์มหาวิทยาลัยต่อไป

จึงเรียนมาเพื่อขอความอนุเคราะห์จากท่าน และขอขอบคุณมา ณ โอกาสนี้ด้วย

ผู้ทศ แนวนุตร

(นางสาวสุภาพร แนวนุตร)

ผู้วิจัย

ขอรับรองว่า นางสาวสุภาพร แนวนุตร ได้ดำเนินการจัดทำวิทยานิพนธ์เรื่องนี้อย่างจริง
และโปรดให้ความอนุเคราะห์แกนิสิต ในการให้ข้อมูลเพื่อทำวิทยานิพนธ์ต่อไป

เทพวณี หอมสนธิ

(ผศ.ดร. เทพวณี หอมสนธิ)

อาจารย์ที่ปรึกษาวิทยานิพนธ์

25 ธันวาคม 2540

เรื่อง ขอความอนุเคราะห์ในการตอบแบบสอบถามเพื่อทำวิทยานิพนธ์

เรียน ผู้บังคับบัญชามหาวิทยาลัย

สิ่งที่ส่งมาด้วย แบบสอบถามเกี่ยวกับคุณสมบัติมหาวิทยาลัย และความพึงพอใจของผู้บังคับบัญชาต่อมหาวิทยาลัย

เนื่องด้วยนางสาวสุภาพร แนวนุตร ปัจจุบันเป็นนิสิตระดับบัณฑิตศึกษา คณะครุศาสตร์ จุฬาลงกรณ์มหาวิทยาลัย กำลังดำเนินการทำวิทยานิพนธ์เรื่อง การประเมินหลักสูตรครุศาสตรมหาบัณฑิต สาขาวิชาครุศึกษา คณะครุศาสตร์ จุฬาลงกรณ์มหาวิทยาลัย ซึ่งการจัดทำวิทยานิพนธ์เรื่องนี้มีวัตถุประสงค์ที่สำคัญ เพื่อประเมินหลักสูตร และศึกษาข้อดีและข้อบกพร่องจากการใช้หลักสูตร เพื่อเป็นแนวทางในการปรับปรุงหลักสูตรให้เหมาะสมยิ่งขึ้น

เพื่อที่จะทำให้งานวิจัยชิ้นนี้มีสมบูรณ์และได้รู้ความรู้อันใหม่ที่เป็นประโยชน์ และตรงกับสภาพความเป็นจริงมากที่สุด ผู้วิจัยจึงใคร่ขอความอนุเคราะห์จากท่าน ในการตอบแบบสอบถาม โดยขอให้ท่านตอบตามความเป็นจริงมากที่สุด เพื่อที่ผู้วิจัยจะได้นำข้อมูลที่ได้ไปประกอบการประเมินหลักสูตรครุศาสตรมหาบัณฑิต สาขาวิชาครุศึกษา คณะครุศาสตร์ จุฬาลงกรณ์มหาวิทยาลัยต่อไป

จึงเรียนมาเพื่อขอความอนุเคราะห์

ผู้พิมพ์ เหน่งนุตร
(นางสาวสุภาพร แนวนุตร)
ผู้วิจัย

ขอรับรองว่า นางสาวสุภาพร แนวนุตร ได้ดำเนินการจัดทำวิทยานิพนธ์เรื่องนี้อย่างจริง
และโปรดให้ความอนุเคราะห์แก่นิสิต ในการให้ข้อมูลเพื่อทำวิทยานิพนธ์ต่อไป

เทพวณีย์ หอมสนิท
(ผศ.ดร. เทพวณีย์ หอมสนิท)
อาจารย์ที่ปรึกษาวิทยานิพนธ์



ภาคผนวก ง.

แบบสอบถามที่ใช้ในการวิจัย

เครื่องมือที่ใช้ในการวิจัย

มี 5 ชุด ดังนี้

ชุดที่ 1 แบบสอบถามสำหรับอาจารย์

ชุดที่ 2 แบบสอบถามสำหรับนิสิต

ชุดที่ 3 แบบสอบถามสำหรับมหาวิทยาลัย

ชุดที่ 4 แบบสอบถามสำหรับผู้เชี่ยวชาญ

ชุดที่ 5 แบบสอบถามสำหรับผู้บังคับบัญชามหาวิทยาลัย

สถาบันวิจัยบริการ
ทางไกล มหาวิทยาลัย

แบบสอบถามสำหรับอาจารย์

**การประเมินหลักสูตรครุศาสตรมหาบัณฑิต สาขาวิชาศึกษาศาสตร์
คณะครุศาสตร์ จุฬาลงกรณ์มหาวิทยาลัย**

คำชี้แจง ข้อมูลที่ได้จากท่านจะเป็นประโยชน์อย่างยิ่งต่อการประเมินและปรับปรุงหลักสูตร
ครุศาสตรมหาบัณฑิต สาขาวิชาศึกษาศาสตร์ คณะครุศาสตร์ จุฬาลงกรณ์มหาวิทยาลัย
ผู้จัดขอความกรุณาจากท่าน โปรดตอบแบบสอบถามให้ ครบถ้วนข้อ
แบบสอบถามนี้ มี 3 ตอน ดังนี้คือ

ตอนที่ 1 เกี่ยวกับสถานการณ์ทั่วไปของผู้ตอบแบบสอบถาม

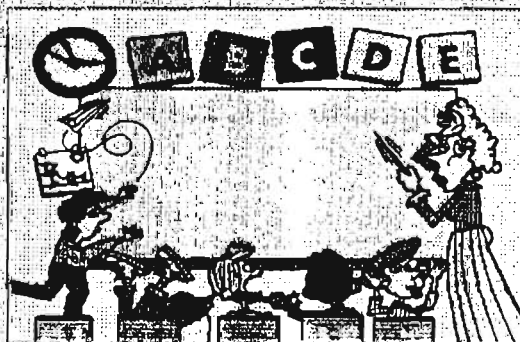
ตอนที่ 2 การประเมินหลักสูตรครุศาสตรมหาบัณฑิต สาขาวิชาศึกษาศาสตร์ มี 5 ส่วน

1. วัตถุประสงค์หลักสูตร
2. โครงสร้างหลักสูตร
3. เนื้อหาหลักสูตร
4. ปัจจัยเบื้องต้น
5. กระบวนการ

ตอนที่ 3 ข้อเสนอแนะ และความคิดเห็นทั่วไปเกี่ยวกับหลักสูตร

โดยแบบประเมินกำหนดให้

- | | |
|-----------|-----------------------------------|
| 4 หมายถึง | เหมาะสมมากที่สุด หรือ มากที่สุด |
| 3 หมายถึง | เหมาะสมมาก หรือ มาก |
| 2 หมายถึง | เหมาะสมน้อย หรือ น้อย |
| 1 หมายถึง | เหมาะสมน้อยที่สุด หรือ น้อยที่สุด |





ตอนที่ 1 สถานภาพทั่วไปของผู้ตอบแบบสอบถาม

โปรดใส่เครื่องหมาย ✓ ลงในช่อง หรือเติมข้อความลงในช่องว่าง ตามสภาพความเป็นจริง

1. เพศ 1) ชาย 2) หญิง

2. อายุ 1) 30 - 34 ปี 2) 35 - 39 ปี 3) 40 - 44 ปี
 4) 45 - 49 ปี 5) 50 ปี ขึ้นไป

3. วุฒิทางการศึกษาสูงสุด 1) ปริญญาเอก สาขาวิชาสุศึกษา
 2) ปริญญาเอก สาขาวิชาพลศึกษา
 3) ปริญญาโท สาขาวิชา _____
 4) อื่นๆ (โปรดระบุ) _____

4. ประสบการณ์การสอนวิชาสุศึกษา 1) 1 - 5 ปี 2) 6 - 10 ปี
 3) 11 - 15 ปี 4) 16 ปี ขึ้นไป

5. ปัจจุบันท่านรับผิดชอบการสอน 1) ต่ำกว่า 4 ชม./สัปดาห์ 2) 5 - 8 ชม./สัปดาห์
 3) 9 - 12 ชม./สัปดาห์ 4) 13 ชม./สัปดาห์ ขึ้นไป
สอนวิชาสุศึกษา _____ ชม./สัปดาห์ สอนวิชาอื่น _____ ชม./สัปดาห์

6. นอกจากงานสอนแล้ว ท่านมีหน้าที่ที่ต้องรับผิดชอบอีก คือ (ตอบได้มากกว่า 1 ข้อ)
 1) ด้านการบริหาร 2) ด้านวิชาการ 3) ด้านกิจการนิสิต
 4) ด้านบริการชุมชน 5) อื่นๆ (โปรดระบุ) _____

7. จำนวนวิชาที่ท่านสอนในปีการศึกษา 2539
 1) 1 รายวิชา 2) 2 รายวิชา 3) 3 รายวิชา
 4) 4 รายวิชา 5) 5 รายวิชา 6) มากกว่า 5 รายวิชา
วิชาที่ท่านสอน คือ _____



8. นอกจากวิชาที่ท่านสอน ท่านเชี่ยวชาญหรือมีความสนใจในสาขาวิชาใดบ้าง

9. ผลงานทางวิชาการของท่านที่เกี่ยวข้องกับวิชาสุศึกษา ในรอบ 3 ปีที่ผ่านมา

1) บทความ _____ เรื่อง

2) งานวิจัย _____ เรื่อง

3) เขียน / แปลตำรา _____ เรื่อง

4) อื่นๆ (โปรดระบุ) _____

10. การเข้าร่วมสัมมนาหรือได้รับอบรมเกี่ยวกับความรู้ทางสุศึกษาในรอบ 3 ปีที่ผ่านมา

สถาบันวิทยบริการ
จุฬาลงกรณ์มหาวิทยาลัย



1. วัตถุประสงค์ของหลักสูตร

1. เพื่อผลิตบัณฑิตที่มีความรู้ทางด้านสุขภาพอย่างลึกซึ้ง มีเจตคติที่ดี สามารถวิเคราะห์ปัญหาสุขภาพ และร่วมมือกับหน่วยงานที่เกี่ยวข้อง ในการแก้ไขปัญหาสุขภาพทั้งของส่วนตัวและส่วนรวมได้อย่างถูกต้องตามหลักวิทยาศาสตร์สุขภาพ
2. เพื่อผลิตบัณฑิตที่สามารถเป็นผู้นำทางด้านสุขภาพเกี่ยวกับหลักสูตร การเรียนการสอน การประเมินผล การนิเทศ การวางแผน และการพัฒนาโครงการสุขภาพ
3. เพื่อผลิตบัณฑิตที่สามารถค้นคว้าวิจัย ปัญหาสุขภาพได้อย่างมีประสิทธิภาพ

คำชี้แจง โปรดเขียนเครื่องหมาย ✓ ลงในช่องหมายเลขที่ตรงกับความคิดเห็นของท่านมากที่สุด

ข้อที่	วัตถุประสงค์ของหลักสูตร	ระดับความเหมาะสม			
		มากที่สุด 4	มาก 3	น้อย 2	น้อยที่สุด 1
	จากวัตถุประสงค์ข้างต้นของหลักสูตรท่านเห็นว่า				
1.	มีความชัดเจนและเข้าใจง่าย				
2.	สอดคล้องกับความต้องการของสังคม				
3.	ส่งเสริมให้ผู้เรียนมีความรู้ที่ถูกต้องตามหลักวิทยาศาสตร์สุขภาพ				
4.	ส่งเสริมให้ผู้เรียนเป็นผู้นำในการพัฒนาด้านหลักสูตร การเรียนการสอน การประเมินผล การนิเทศ งานสุขภาพ การวางแผนและพัฒนาโครงการสุขภาพ				
5.	ส่งเสริมให้ผู้เรียนมีการแก้ไขพฤติกรรมสุขภาพของตนเองไปในทางที่ถูกต้อง				
6.	ส่งเสริมให้ผู้เรียนใช้กระบวนการทางสุขภาพเพื่อแก้ไขปัญหาสุขภาพ และปัญหาสาธารณสุข				
7.	ส่งเสริมให้ผู้เรียนมีเจตคติที่ถูกต้องตามหลักวิทยาศาสตร์สุขภาพ				
8.	ส่งเสริมให้ผู้เรียนมีความสามารถในการค้นคว้าวิจัยปัญหาสุขภาพได้				

2. โครงสร้างหลักสูตร

จำนวนหน่วยกิตตลอดหลักสูตร ไม่น้อยกว่า	40 หน่วยกิต
จำนวนหน่วยกิตรายวิชาเรียน	28 หน่วยกิต
รายวิชาบังคับร่วม	8 หน่วยกิต
รายวิชาบังคับเฉพาะ	15 หน่วยกิต
รายวิชาเลือก	5 หน่วยกิต
จำนวนหน่วยกิตวิทยานิพนธ์	12 หน่วยกิต

ข้อที่	โครงสร้างของหลักสูตร	ระดับความเหมาะสม				
		มากที่สุด 4	มาก 3	น้อย 2	น้อยที่สุด 1	จำนวน หน่วยกิตที่ เหมาะสม
1.	จากโครงสร้างหลักสูตรข้างต้นท่านเห็นว่า จำนวนหน่วยกิตตลอดหลักสูตร ไม่น้อย กว่า 40 หน่วยกิต					
2.	จำนวนหน่วยกิตรายวิชาเรียน 28 หน่วยกิต					
3.	รายวิชาบังคับร่วม 8 หน่วยกิต					
4.	รายวิชาบังคับเฉพาะ 15 หน่วยกิต					
5.	รายวิชาเลือก 5 หน่วยกิต					
6.	จำนวนหน่วยกิตวิทยานิพนธ์ 12 หน่วยกิต					

3. เนื้อหาหลักสูตร

เนื้อหาหลักสูตร	สอดคล้องกับความต้องการของสังคม				ความจำเป็นสำหรับวิชาชีพ				ประโยชน์ต่อการประกอบอาชีพ			
	4	3	2	1	4	3	2	1	4	3	2	1
รายวิชา												
1. หลักและพื้นฐานการศึกษาไทย												
2. สถิติประยุกต์ทางพฤติกรรมศาสตร์ 1												
3. วิธีวิทยาการวิจัยทางพฤติกรรมศาสตร์												
4. ปรัชญาและหลักการทางสุศึกษา												
5. การวัดและประเมินผลทางสุศึกษา												
6. การนิเทศทางสุศึกษา												
7. พฤติกรรมศาสตร์ทางสุศึกษา												
8. งานฝึกสุศึกษา												
9. การพัฒนาหลักสูตรและการสอนสุศึกษา												
10. สัมมนาทางสุศึกษา												
11. พื้นฐานวิทยาศาสตร์สุขภาพ												
12. วิทยาศาสตร์สุขภาพทางสิ่งแวดล้อม												
13. เอกัตตศึกษาทางสุศึกษา 1												
14. เพศศึกษาในโรงเรียน												
15. สุศึกษาชุมชน												
16. การออกแบบวิจัยทางสุศึกษา												
17. เรื่องกัฒเฉพาะทางสุศึกษา												
18. การบริหารงานสาธารณสุขและการสาธารณสุขมูลฐาน												
19. การจัดและบริหารโครงการสุขภาพในโรงเรียน												
20. การจัดและบริหารตัวตติศึกษา												
21. เอกัตตศึกษาทางสุศึกษา 2												
22. เอกัตตศึกษาทางสุศึกษา 3												

ท่านคิดว่า รายวิชาที่ควรเปิดเพิ่ม (ถ้ามี) คือ _____

ท่านคิดว่า รายวิชาที่ไม่จำเป็นต้องเรียน (ถ้ามี) คือ _____

4. ปัจจัยเบื้องต้น แบ่งเป็น 2 ส่วน

ส่วนที่ 1 ด้านอาจารย์และนิสิต

ข้อที่	ปัจจัยเบื้องต้น	ระดับความเหมาะสม			
		มากที่สุด 4	มาก 3	น้อย 2	น้อยที่สุด 1
	ด้านอาจารย์				
1.	ปริมาณอาจารย์กับรายวิชาที่เปิดสอน				
2.	ความรู้ความเข้าใจของอาจารย์ผู้สอน ในรายวิชาที่สอน				
3.	ความเชี่ยวชาญของอาจารย์ผู้สอน ในเนื้อหาที่สอน				
4.	ความเอาใจใส่ของผู้สอน ในรายวิชาที่สอน				
5.	ความตรงต่อเวลาของอาจารย์ผู้สอนในรายวิชาที่สอน				
6.	ความสัมพันธ์ที่ดีระหว่างอาจารย์และนิสิต				
7.	การปฏิบัติตนของอาจารย์ต่อนิสิต เสมอภาคกันทุกคน				
	ด้านนิสิต				
1.	นิสิตมีความรู้ระดับปริญญาตรีเพียงพอสำหรับเป็นพื้นฐานในการศึกษาหลักสูตรนี้				
2.	นิสิตมีทัศนคติที่ดีต่อสาขาวิชานี้				
3.	ความตั้งใจในการศึกษาเล่าเรียนของนิสิตในสาขา นี้				
4.	นิสิตมีความสัมพันธ์อันดีระหว่างกัน				

ข้อที่	ปัจจัยเบื้องต้น	ความเพียงพอ				คุณภาพ				ความสะดวกในการให้บริการ			
		4	3	2	1	4	3	2	1	4	3	2	1
5.	บริการอื่นๆ												
	5.1 การให้คำปรึกษาของบัณฑิตวิทยาลัย เมื่อนิสิตมีปัญหา												
	5.2 การช่วยเหลือทางวิชาการ ของบัณฑิต วิทยาลัย												
	5.3 การให้บริการถ่ายเอกสารของห้อง สมุดคณะ												
	5.4 การให้บริการถ่ายเอกสารของสถาบัน วิทยบริการ (หอสมุดกลาง)												
	5.5 การให้บริการค้นคว้าข้อมูลของห้อง สมุดคณะ												
	5.6 การให้บริการค้นคว้าข้อมูลของ สถาบันวิทยบริการ (หอสมุดกลาง)												
	5.7 การบริการเครื่องคอมพิวเตอร์ เพื่อให้ ประกอบการเรียนการสอนของคณะ												

สถาบันวิทยบริการ
จุฬาลงกรณ์มหาวิทยาลัย

5. กระบวนการ มี 4 ส่วน

ข้อที่	กระบวนการ	ระดับความเหมาะสม			
		มากที่สุด 4	มาก 3	น้อย 2	น้อยที่สุด 1
	ด้านการบริหารหลักสูตร				
1.	การบริหารหลักสูตรสาขาวิชาศึกษาต่อไปนี ท่านเห็นว่ามีเหมาะสม สำรวจความพร้อมด้านบุคลากร ก่อนเปิดโปรแกรม การศึกษาชั้นใหม่				
2.	มอบหมายอาจารย์ผู้สอน เหมาะสมตามวุฒิและ ประสบการณ์				
3.	จัดโปรแกรมการศึกษาได้ถูกต้องตามเกณฑ์การใช้ หลักสูตร				
4.	จัดศูนย์รวมตารางสอนทุกประเภท เพื่อสะดวกใน การตรวจสอบได้อย่างรวดเร็ว				
5.	สำรวจปัญหาและความต้องการการใช้วัสดุอุปกรณ์				
6.	การเตรียมอาคารสถานที่สำหรับการเรียนการสอน				
7.	งบประมาณเพื่อการเรียนการสอนที่ได้รับการจัดสรร มีความเหมาะสม				
8.	ส่งเสริมให้บุคลากรได้รับการฝึกอบรม สัมมนา ศึกษาต่อ เพื่อเพิ่มประสิทธิภาพในการเรียนการสอน				
9.	นำผลการประเมินการเรียนเป็นข้อมูลป้อนกลับ เพื่อ ปรับปรุงการเรียนการสอน การบริหารหลักสูตร				
10.	นำผลการประเมินการสอนเป็นข้อมูลป้อนกลับ เพื่อ ปรับปรุงการเรียนการสอน การบริหารหลักสูตร				
11.	นำผลการประเมินการจัดการเรียนการสอนเป็น ข้อมูลป้อนกลับ เพื่อปรับปรุงการเรียนการสอน การบริหารหลักสูตร				

ข้อที่	กระบวนการ	ระดับความเหมาะสม			
		มากที่สุด 4	มาก 3	น้อย 2	น้อยที่สุด 1
	ด้านการเรียนการสอน การจัดการเรียนการสอนสาขาวิชาศึกษาศาสตร์ต่อไป นี้ท่านเห็นว่า				
1.	มีการกำหนดจุดมุ่งหมาย ขอบเขต กิจกรรมการ เรียนการสอน และการประเมินผลของรายวิชา อย่างชัดเจน				
2.	ผู้สอนมีการเตรียมการสอนมาล่วงหน้า				
3.	ผู้เรียนทราบจุดมุ่งหมายและขอบเขทรายวิชาอย่าง ชัดเจน				
4.	ผู้สอนมีวิธีการชักจูงให้คิด มีส่วนร่วมในการเรียน การสอน				
5.	ผู้สอนดำเนินการเรียนการสอนครบถ้วนตามชั้น ตอนที่กำหนดไว้ในหลักสูตร				
6.	ผู้สอนเปิดโอกาสให้ผู้เรียนแสดงความคิดเห็นในชั้น เรียน				
7.	มีระบบฝึกกิจกรรม และงานประกอบการเรียนการ สอนที่เหมาะสม				
8.	ผู้สอนเลือกให้สื่อการเรียนการสอนอย่างเหมาะสม				
9.	ผู้เรียนมีส่วนร่วมในการเรียนการสอน				
10.	ผู้เรียนมีการซักถามเมื่อเกิดความสงสัยหรือไม่เข้าใจ				
11.	ผู้เรียนทำงานและเสนอผลงาน ที่ได้รับมอบหมาย ครบถ้วน				
12.	มีกิจกรรมส่งเสริมความรู้ และทักษะ นอกเหนือ จากการเรียนในชั้นเรียน				

ข้อที่	กระบวนการ	ระดับความเหมาะสม			
		มากที่สุด 4	มาก 3	น้อย 2	น้อยที่สุด 1
	ด้านกิจกรรมเสริมหลักสูตร ตามหลักสูตรของท่าน มีการจัดกิจกรรมเสริมหลักสูตรต่อไปนี้เพียงใด				
1.	มีการศึกษานอกสถานที่ หรือฝึกงาน				
2.	มีการจัดสัมมนา หรือกิจกรรมทางวิชาการ				
3.	มีการจัดกิจกรรมให้นิสิตได้ทำงานร่วมกันเป็นกลุ่ม				
4.	มีการจัดกิจกรรมให้นิสิตมีโอกาสแลกเปลี่ยนความคิดเห็น ระหว่างนิสิตและอาจารย์สอน				
5.	มีการจัดกิจกรรมให้นิสิตมีโอกาสแลกเปลี่ยนความคิดเห็น กับนิสิต นักศึกษา ต่างสถาบัน ที่ศึกษาในสาขาวิชาเดียวกัน				
	ด้านการวัดและการประเมินผล การวัดและการประเมินผลสาขาวิชาสุศึกษาต่อไปนี้ท่านเห็นว่า				
1.	การให้คะแนนมีหลักเกณฑ์ มาตรฐานที่ชัดเจน				
2.	การประเมินผลการเรียนการสอนมีความยุติธรรม				
3.	การวัดและการประเมินผล มุ่งส่งเสริมความคิดสร้างสรรค์ของผู้เรียน				
4.	เปิดโอกาสให้ผู้เรียนได้ประเมินตนเอง				
5.	เปิดโอกาสให้ผู้เรียนได้แสดงความคิดเห็น เกี่ยวกับวิธีการสอนของผู้สอน				
6.	มีการใช้วิธีการวัดและการประเมินผลหลายวิธีใน แต่ละรายวิชา				
7.	มีการนำผลการวัดและการประเมินผล มาปรับปรุงการเรียนการสอน				

ตอนที่ 3
ข้อเสนอแนะและความคิดเห็นทั่วไปเกี่ยวกับหลักสูตร

1. วัตถุประสงค์ของหลักสูตร 1) เหมาะสมดีแล้ว 2) ควรปรับปรุง
ถ้าควรปรับปรุง ควรปรับปรุงวัตถุประสงค์ข้อใด และควรปรับปรุงอย่างไร

2. โครงสร้างของหลักสูตร 1) เหมาะสมดีแล้ว 2) ควรปรับปรุง
ถ้าควรปรับปรุง จะปรับปรุงอย่างไร

3. เนื้อหาของหลักสูตร 1) เหมาะสมดีแล้ว 2) ควรปรับปรุง
ถ้าควรปรับปรุง จะปรับปรุงอย่างไร

4. ปัจจัยเบื้องต้น 1) เหมาะสมดีแล้ว 2) ควรปรับปรุง
ถ้าควรปรับปรุง จะปรับปรุงอย่างไร

5. กระบวนการ

5.1 ด้านการบริหารหลักสูตร 1) เหมาะสมดีแล้ว 2) ควรปรับปรุง
ถ้าควรปรับปรุง จะปรับปรุงอย่างไร

5.2 ด้านการจัดการเรียนการสอน 1) เหมาะสมดีแล้ว 2) ควรปรับปรุง
ถ้าควรปรับปรุง จะปรับปรุงอย่างไร

5.3 ด้านการจัดกิจกรรมเสริมหลักสูตร 1) เหมาะสมดีแล้ว 2) ควรปรับปรุง
ถ้าควรปรับปรุง จะปรับปรุงอย่างไร

5.4 ด้านการวัดการประเมินผล 1) เหมาะสมดีแล้ว 2) ควรปรับปรุง
ถ้าควรปรับปรุง จะปรับปรุงอย่างไร

ขอขอบพระคุณอย่างยิ่งในความกรุณาและความร่วมมือของท่าน

แบบสอบถามสำหรับนิสิต

การประเมินหลักสูตรศึกษาศาสตรมหาบัณฑิต สาขาวิชาศึกษาศาสตร์
คณะศึกษาศาสตร์ จุฬาลงกรณ์มหาวิทยาลัย

ตัวชี้แจง ข้อมูลที่ได้จากท่านจะเป็นประโยชน์อย่างยิ่งต่อการประเมินและปรับปรุงหลักสูตร
ศึกษาศาสตรมหาบัณฑิต สาขาวิชาศึกษาศาสตร์ คณะศึกษาศาสตร์ จุฬาลงกรณ์มหาวิทยาลัย
ผู้วิจัยขอความกรุณาจากท่าน โปรดตอบแบบแบบสอบถามให้ครบทุกข้อ
แบบสอบถามนี้ มี 3 ตอน ดังนี้คือ

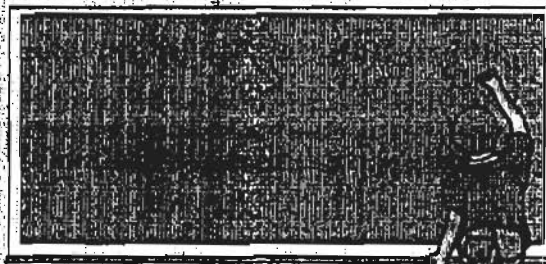
ตอนที่ 1 สถานภาพทั่วไปของผู้ตอบแบบสอบถาม

ตอนที่ 2 การประเมินหลักสูตรศึกษาศาสตรมหาบัณฑิต สาขาวิชาศึกษาศาสตร์ มี 5 ส่วน

1. วัตถุประสงค์หลักสูตร
2. โครงสร้างหลักสูตร
3. เนื้อหาหลักสูตร
4. ปัจจัยเบื้องต้น
5. กระบวนการ

ตอนที่ 3 ข้อเสนอแนะ และความคิดเห็นทั่วไปเกี่ยวกับหลักสูตร
โดยแบบประเมินกำหนดให้

- 4 หมายถึง เหมาะสมมากที่สุด หรือ มากที่สุด
- 3 หมายถึง เหมาะสมมาก หรือ มาก
- 2 หมายถึง เหมาะสมน้อย หรือ น้อย
- 1 หมายถึง เหมาะสมน้อยที่สุด หรือ น้อยที่สุด





ตอนที่ 1 สถานภาพทั่วไปของผู้ตอบแบบสอบถาม

โปรดใส่เครื่องหมาย ลงในช่อง หรือเติมข้อความลงในช่องว่าง ตามสภาพความเป็นจริง

1. เพศ 1) ชาย 2) หญิง

2. อายุ 1) น้อยกว่า 20 ปี 2) 20-24 ปี 3) 25-29 ปี
 4) 30-34 ปี 5) 35-39 ปี 6) 40 ปีขึ้นไป

3. เหตุจูงใจสำคัญที่ทำให้ท่านต้องการศึกษาในสาขาวิชาสุศึกษา คือ (ตอบได้มากกว่า 1 ข้อ)
 - 1) สนใจในสาขาวิชานี้ 2) ศรัทธาในสถาบันนี้ 3) ต้องการเปลี่ยนสายงาน
 - 4) ต้องการเพิ่มวุฒิการศึกษา 5) ต้องการเพิ่มพูนความรู้
 - 6) ต้องการนำคุณวุฒิที่ได้ ไปปรับตำแหน่งงานปัจจุบัน
 - 7) ต้องการนำความรู้ไปพัฒนาหน่วยงาน
 - 8) อื่นๆ (โปรดระบุ) _____

4. ท่านมีความสนใจในสาขาวิชานี้ระดับใด
 - 1) ไม่มีความสนใจเลย 2) สนใจค่อนข้างน้อย 3) สนใจน้อย
 - 4) สนใจค่อนข้างมาก 5) สนใจมาก

5. ความคาดหวังของท่านในการเรียนสาขาวิชาสุศึกษา คือ (ตอบได้มากกว่า 1 ข้อ)
 - 1) ได้ทำงานในสายงานที่ต้องการ
 - 2) มีความรู้และความคิดกว้างไกลขึ้น
 - 3) ได้รับการยอมรับจากผู้ร่วมงานมากขึ้น
 - 4) เป็นผู้นำในการพัฒนาหน่วยงาน
 - 5) อื่นๆ (โปรดระบุ) _____



1. วัตถุประสงค์ของหลักสูตร

1. เพื่อผลิตบัณฑิตที่มีความรู้ทางด้านศึกษาศาสตร์อย่างลึกซึ้ง มีเจตคติที่ดี สามารถวิเคราะห์ปัญหาสุขภาพ และร่วมมือกับหน่วยงานที่เกี่ยวข้อง ในการแก้ไขปัญหาสุขภาพทั้งของส่วนตัวและส่วนรวมได้อย่างถูกต้องตามหลักวิทยาศาสตร์สุขภาพ

2. เพื่อผลิตบัณฑิตที่สามารถเป็นผู้นำทางด้านศึกษาเกี่ยวกับหลักสูตร การเรียนการสอน การประเมินผล การนิเทศ การวางแผน และการพัฒนาโครงการสุขภาพ

3. เพื่อผลิตบัณฑิตที่สามารถค้นคว้าวิจัย ปัญหาสุขภาพได้อย่างมีประสิทธิภาพ

คำชี้แจง โปรดเขียนเครื่องหมาย ✓ ลงในช่องหมายเลขที่ตรงกับความคิดเห็นของท่านมากที่สุด

ข้อที่	วัตถุประสงค์ของหลักสูตร	มากที่สุด 4	มาก 3	น้อย 2	น้อยที่สุด 1
1.	จากความชัดเจนและเข้าใจง่าย				
2.	สอดคล้องกับความต้องการของสังคม				
3.	ส่งเสริมให้ผู้เรียนมีการแก้ไขพฤติกรรมสุขภาพไปในทางที่ถูกต้อง				
4.	ส่งเสริมให้ผู้เรียนเป็นผู้นำในการพัฒนาด้านหลักสูตร การเรียนการสอน การประเมินผล การนิเทศ งานศึกษาศาสตร์ การวางแผนและพัฒนาโครงการสุขภาพ				
5.	ส่งเสริมให้ผู้เรียนมีความรู้ที่ถูกต้องตามหลักวิทยาศาสตร์สุขภาพ				
6.	ส่งเสริมให้ผู้เรียนมีเจตคติที่ถูกต้องตามหลักวิทยาศาสตร์สุขภาพ				
7.	ส่งเสริมให้ผู้เรียนใช้กระบวนการทางศึกษาศาสตร์เพื่อแก้ไขปัญหาสุขภาพ และปัญหาสาธารณสุข				
8.	ส่งเสริมให้ผู้เรียนมีความสามารถในการค้นคว้าวิจัยปัญหาสุขภาพได้				

2. โครงสร้างหลักสูตร

จำนวนหน่วยกิตตลอดหลักสูตร ไม่น้อยกว่า	40 หน่วยกิต
จำนวนหน่วยกิตรายวิชาเรียน	28 หน่วยกิต
รายวิชาบังคับร่วม	8 หน่วยกิต
รายวิชาบังคับเฉพาะ	15 หน่วยกิต
รายวิชาเลือก	5 หน่วยกิต
จำนวนหน่วยกิตวิทยานิพนธ์	12 หน่วยกิต

ข้อที่	โครงสร้างของหลักสูตร	มากที่สุด	มาก	น้อย	น้อยที่สุด	จำนวน หน่วยกิตที่ เหมาะสม
		4	3	2	1	
1.	จากโครงสร้างหลักสูตรขั้นต้นท่านเห็นว่า จำนวนหน่วยกิตตลอดหลักสูตร ไม่น้อย กว่า 40 หน่วยกิต มีความเหมาะสม					
2.	จำนวนหน่วยกิตรายวิชาเรียน 28 หน่วยกิต มีความเหมาะสม					
3.	รายวิชาบังคับร่วม 8 หน่วยกิต มีความ เหมาะสม					
4.	รายวิชาบังคับเฉพาะ 15 หน่วยกิต มีความ เหมาะสม					
5.	รายวิชาเลือก 5 หน่วยกิต มีความเหมาะสม					
6.	จำนวนหน่วยกิตวิทยานิพนธ์ 12 หน่วยกิต มีความเหมาะสม					

3. เนื้อหาหลักสูตร (ตอบเฉพาะรายวิชาที่ท่านเคยเรียนหรือกำลังเรียน)

เนื้อหาหลักสูตร	สอดคล้องกับความต้องการของสังคม				ประโยชน์ต่อ การประกอบอาชีพ				ความจำเป็น สำหรับวิชาชีพ				ความเหมาะสม สมด้านการจัดการเรียน การสอน				ความเหมาะสม สมด้านการวัดและ ประเมินผล			
	4	3	2	1	4	3	2	1	4	3	2	1	4	3	2	1	4	3	2	1
รายวิชา																				
1. หลักและพื้นฐานการศึกษาไทย																				
2. สถิติประยุกต์ทางพฤติกรรมศาสตร์ 1																				
3. วิธีวิทยาการวิจัยทางพฤติกรรมศาสตร์																				
4. ปรัชญาและหลักการทางสุศึกษา																				
5. การวัดและประเมินผลทางสุศึกษา																				
6. การนิเทศทางสุศึกษา																				
7. พฤติกรรมศาสตร์ทางสุศึกษา																				
8. งานฝึกสุศึกษา																				
9. การพัฒนาหลักสูตรและการสอน สุศึกษา																				
10. สัมมนาทางสุศึกษา																				
11. พื้นฐานวิทยาศาสตร์สุขภาพ																				
12. วิทยาศาสตร์สุขภาพทางสิ่งแวดล้อม																				
13. เอกัตตศึกษาทางสุศึกษา 1																				
14. เพศศึกษาในโรงเรียน																				
15. สุศึกษาชุมชน																				
16. การออกแบบวิจัยทางสุศึกษา																				
17. เรื่องคัดเฉพาะทางสุศึกษา																				
18. การบริหารงานสาธารณสุขและการ สาธารณมูลฐาน																				
19. การจัดและบริหาร โครงการสุขภาพ ในโรงเรียน																				
20. การจัดและบริหาร สวัสดิศึกษา																				
21. เอกัตตศึกษาทางสุศึกษา 2																				
22. เอกัตตศึกษาทางสุศึกษา 3																				

ท่านคิดว่า รายวิชาที่ควรเปิดเพิ่ม (ถ้ามี) คือ _____

ท่านคิดว่า รายวิชาที่ไม่จำเป็นต้องเรียน (ถ้ามี) คือ _____

(ตอบเฉพาะรายวิชาที่ท่านเคยเรียนหรือกำลังเรียน)

เนื้อหาหลักสูตร รายวิชา	ความสอดคล้องกับความต้องการ ของผู้เรียน				ระบุเหตุผลที่ไม่สอดคล้องกับ ความต้องการ
	4	3	2	1	
1. หลักและพื้นฐานการศึกษาไทย					
2. สถิติประยุกต์ทาง พฤกษศาสตร์ 1					
3. วิธีวิทยาการวิจัยทาง พฤกษศาสตร์					
4. ปรัชญาและหลักการทางศึกษา					
5. การวัดและประเมินผลทาง ศึกษา					
6. การนิเทศทางศึกษา					
7. พฤกษศาสตร์ทางศึกษา					
8. งานฝึกศึกษา					
9. การพัฒนาหลักสูตรและการสอน ศึกษา					
10. ตั้มนานาทางศึกษา					
11. พื้นฐานวิทยาศาสตร์สุขภาพ					
12. วิทยาศาสตร์สุขภาพทาง สิ่งแวดล้อม					
13. เอกัตตศึกษาทางศึกษา 1					
14. เทตศึกษาในโรงเรียน					
15. ศึกษาชุมชน					
16. การออกแบบวิจัยทางศึกษา					
17. เรื่องคัดเฉพาะทางศึกษา					
18. การบริหารงานสาธารณสุขและ การสาธารณสุขมูลฐาน					
19. การจัดและบริหารโครงการ สุขภาพในโรงเรียน					
20. การจัดและบริหารสวัสดิศึกษา					
21. เอกัตตศึกษาทางศึกษา 2					
22. เอกัตตศึกษาทางศึกษา 3					

(ตอบเฉพาะรายวิชาที่ท่านเคยเรียนหรือกำลังเรียน)

รายวิชา	เนื้อหาหลักสูตร	ความเข้าใจของเนื้อหาวิชา				ระบุนรายวิชาที่เข้าใจ
		4	3	2	1	
1. หลักและพื้นฐานการศึกษาไทย						
2. สถิติประยุกต์ทาง พฤติกรรมศาสตร์ 1						
3. วิธีวิทยาการวิจัยทาง พฤติกรรมศาสตร์						
4. ปริมาณและหลักการทางสุศึกษา						
5. การวัดและประเมินผลทาง สุศึกษา						
6. การนิเทศทางสุศึกษา						
7. พฤติกรรมศาสตร์ทางสุศึกษา						
8. งานฝีมือสุศึกษา						
9. การพัฒนาหลักสูตรและการสอน สุศึกษา						
10. สัมมนาทางสุศึกษา						
11. พื้นฐานวิทยาศาสตร์สุขภาพ						
12. วิทยาศาสตร์สุขภาพทาง สิ่งแวดล้อม						
13. เอกัตตศึกษาทางสุศึกษา 1						
14. เพศศึกษาในโรงเรียน						
15. สุศึกษารวมชน						
16. การออกแบบวิจัยทางสุศึกษา						
17. เรื่องคัดเฉพาะทางสุศึกษา						
18. การบริหารงานสาธารณสุขและการ สาธารณสุขมูลฐาน						
19. การจัดและบริหารโครงการ สุขภาพในโรงเรียน						
20. การจัดและบริหารสวัสดิศึกษา						
21. เอกัตตศึกษาทางสุศึกษา 2						
22. เอกัตตศึกษาทางสุศึกษา 3						

4. ปัจจัยเบื้องต้น แบ่งเป็น 2 ส่วน

ส่วนที่ 1 ด้านอาจารย์และนิสิต

ข้อที่	ปัจจัยเบื้องต้น	มากที่สุด 4	มาก 3	น้อย 2	น้อยที่สุด 1
	ด้านอาจารย์				
1.	ปริมาณอาจารย์กับรายวิชาที่เปิดสอน				
2.	ความรู้ความเข้าใจของอาจารย์ผู้สอน ในรายวิชาที่สอน				
3.	ความเชี่ยวชาญของอาจารย์ผู้สอน ในเนื้อหาที่สอน				
4.	ความเอาใจใส่ของผู้สอน ในรายวิชาที่สอน				
5.	ความตรงต่อเวลาของอาจารย์ผู้สอนในรายวิชาที่สอน				
6.	ความสัมพันธ์ที่ดีระหว่างอาจารย์และนิสิต				
7.	การปฏิบัติตนของอาจารย์ต่อนิสิต เสมอภาคกันทุกคน				
	ด้านนิสิต				
1.	นิสิตมีความรู้ระดับปริญญาตรีเพียงพอสำหรับเป็นพื้นฐานในการศึกษาลักสูตรนี้				
2.	ระดับสติปัญญาของนิสิตเพียงพอที่จะศึกษาในระดับนี้				
3.	นิสิตมีทัศนคติที่ดีต่อสาขาวิชานี้				
4.	ความตั้งใจในการศึกษาเล่าเรียนของนิสิตในสาขานี้				
5.	นิสิตมีความสัมพันธ์อันดีระหว่างกัน				

ข้อที่	ปัจจัยเบื้องต้น	ความเพียงพอ				คุณภาพ				ความสะดวกในการให้บริการ			
		4	3	2	1	4	3	2	1	4	3	2	1
5.	บริการอื่นๆ												
	5.1 การให้คำปรึกษาของบัณฑิตวิทยาลัย เมื่อนิสิตมีปัญหา												
	5.2 การช่วยเหลือทางวิชาการ ของบัณฑิต วิทยาลัย												
	5.3 การให้บริการถ่ายเอกสารของห้อง สมุดคณะ												
	5.4 การให้บริการถ่ายเอกสารของสถาบัน วิทยบริการ (หอสมุดกลาง)												
	5.5 การให้บริการค้นคว้าข้อมูลของห้อง สมุดคณะ												
	5.6 การให้บริการค้นคว้าข้อมูลของ สถาบันวิทยบริการ (หอสมุดกลาง)												
	5.7 การบริการเครื่องคอมพิวเตอร์ เพื่อให้ ประกอบการเรียนการสอนของคุณะ												

สถาบันวิทยบริการ
จุฬาลงกรณ์มหาวิทยาลัย

5. กระบวนการ มี 4 ส่วน

ข้อที่	กระบวนการ	ระดับความเหมาะสม			
		มากที่สุด 4	มาก 3	น้อย 2	น้อยที่สุด 1
	ด้านการบริหารหลักสูตร				
1.	การบริหารหลักสูตรสาขาวิชาศึกษาต่อไปนี ท่านเห็นว่ามีความเหมาะสม สำรวจความพร้อมด้านบุคลากร ก่อนเปิดโปรแกรม การศึกษาขึ้นใหม่				
2.	มอบหมายอาจารย์ผู้สอน เหมาะสมตามวุฒิและ ประสบการณ์				
3.	จัดโปรแกรมการศึกษาให้ถูกต้องตามเกณฑ์การใช้ หลักสูตร				
4.	จัดศูนย์รวมตารางสอนทุกประเภท เพื่อสะดวกใน การตรวจสอบได้อย่างรวดเร็ว				
5.	สำรวจปัญหาและความต้องการการใช้วัสดุอุปกรณ์				
6.	การเตรียมอาคารสถานที่สำหรับการเรียนการสอน				
7.	งบประมาณเพื่อการเรียนการสอนที่ได้รับการจัดสรร มีความเหมาะสม				
8.	ส่งเสริมให้บุคลากรได้รับการฝึกอบรม สัมมนา ศึกษาต่อ เพื่อเพิ่มประสิทธิภาพในการเรียนการสอน				
9.	นำผลการประเมินการเรียนเป็นข้อมูลป้อนกลับ เพื่อ ปรับปรุงการเรียนการสอน การบริหารหลักสูตร				
10.	นำผลการประเมินการสอนเป็นข้อมูลป้อนกลับ เพื่อ ปรับปรุงการเรียนการสอน การบริหารหลักสูตร				
11.	นำผลการประเมินการจัดการเรียนการสอนเป็น ข้อมูลป้อนกลับ เพื่อปรับปรุงการเรียนการสอน การบริหารหลักสูตร				

ข้อที่	กระบวนการ	ระดับความเหมาะสม			
		มากที่สุด 4	มาก 3	น้อย 2	น้อยที่สุด 1
	ด้านการเรียนการสอน การจัดการเรียนการสอนสาขาวิชาสู่ระดับชั้นต่อไป นี้ท่านเห็นว่า				
1.	มีการกำหนดจุดมุ่งหมาย ขอบเขต กิจกรรมการ เรียนการสอน และการประเมินผลของรายวิชา อย่างชัดเจน				
2.	ผู้สอนมีการเตรียมการสอนมาล่วงหน้า				
3.	ผู้เรียนทราบจุดมุ่งหมายและขอบเขตรายวิชาอย่าง ชัดเจน				
4.	ผู้สอนมีวิธีการชักจูงให้นิสิต มีส่วนร่วมในการเรียน การสอน				
5.	ผู้สอนดำเนินการเรียนการสอนครบถ้วนตามชั้น ตอนที่กำหนดไว้ในหลักสูตร				
6.	ผู้สอนเปิดโอกาสให้ผู้เรียนแสดงความคิดเห็นในชั้น เรียน				
7.	มีระบบฝึกกิจกรรม และงานประกอบการเรียนการ สอนที่เหมาะสม				
8.	ผู้สอนเลือกใช้สื่อการเรียนการสอนอย่างเหมาะสม				
9.	ผู้เรียนมีส่วนร่วมในการเรียนการสอน				
10.	ผู้เรียนมีการซักถามเมื่อเกิดความสงสัยหรือไม่เข้าใจ				
11.	ผู้เรียนทำงานและเสนอผลงาน ที่ได้รับมอบหมาย ครบถ้วน				
12.	มีกิจกรรมส่งเสริมความรู้ และทักษะ นอกเหนือ จากการเรียนในชั้นเรียน				

ข้อที่	กระบวนการ	ระดับความเหมาะสม			
		มากที่สุด 4	มาก 3	น้อย 2	น้อยที่สุด 1
	ด้านกิจกรรมเสริมหลักสูตร ตามหลักสูตรของท่าน มีการจัดกิจกรรมเสริมหลักสูตรต่อไปนี้เพียงใด				
1.	มีการศึกษานอกสถานที่ หรือฝึกงาน				
2.	มีการจัดสัมมนา หรือกิจกรรมทางวิชาการ				
3.	มีการจัดกิจกรรมให้นิสิตได้ทำงานร่วมกันเป็นกลุ่ม				
4.	มีการจัดกิจกรรมให้นิสิตมีโอกาสแลกเปลี่ยนความคิดเห็น ระหว่างนิสิตและอาจารย์สอน				
5.	มีการจัดกิจกรรมให้นิสิตมีโอกาสแลกเปลี่ยนความคิดเห็น กับนิสิต นักศึกษา ต่างสถาบัน ที่ศึกษาในสาขาวิชาเดียวกัน				
	ด้านการวัดและการประเมินผล การวัดและการประเมินผลสาขาวิชาสุศึกษาต่อไปนี้ท่านเห็นว่า				
1.	การให้คะแนนมีหลักเกณฑ์ มาตรฐานที่ชัดเจน				
2.	การประเมินผลการเรียนการสอนมีความยุติธรรม				
3.	การวัดและการประเมินผล มุ่งส่งเสริมความคิดสร้างสรรค์ของผู้เรียน				
4.	เปิดโอกาสให้ผู้เรียนได้ประเมินตนเอง				
5.	เปิดโอกาสให้ผู้เรียนได้แสดงความคิดเห็น เกี่ยวกับวิธีการสอนของผู้สอน				
6.	มีการใช้วิธีการวัดและการประเมินผลหลายวิธีในแต่ละรายวิชา				
7.	มีการนำผลการวัดและการประเมินผล มาปรับปรุงการเรียนการสอน				

ตอนที่ 3

ข้อเสนอแนะและความคิดเห็นทั่วไปเกี่ยวกับหลักสูตร

1. วัตถุประสงค์ของหลักสูตร 1) เหมาะสมดีแล้ว 2) ควรปรับปรุง
ถ้าควรปรับปรุง ควรปรับปรุงวัตถุประสงค์ข้อใด และควรปรับปรุงอย่างไร
-

2. โครงสร้างของหลักสูตร 1) เหมาะสมดีแล้ว 2) ควรปรับปรุง
ถ้าควรปรับปรุง จะปรับปรุงอย่างไร
-

3. เนื้อหาของหลักสูตร 1) เหมาะสมดีแล้ว 2) ควรปรับปรุง
ถ้าควรปรับปรุง จะปรับปรุงอย่างไร
-

- 3.1 ท่านคิดว่ารายวิชาทั้งหมดในหลักสูตร รายวิชาใดที่เป็นประโยชน์ต่อการประกอบอาชีพของท่านมากที่สุด คือ _____

4. ปัจจัยเบื้องต้น 1) เหมาะสมดีแล้ว 2) ควรปรับปรุง
ถ้าควรปรับปรุง จะปรับปรุงอย่างไร
-

5. กระบวนการ

- 5.1 ด้านการบริหารหลักสูตร 1) เหมาะสมดีแล้ว 2) ควรปรับปรุง
ถ้าควรปรับปรุง จะปรับปรุงอย่างไร
-

- 5.2 ด้านการจัดการเรียนการสอน 1) เหมาะสมดีแล้ว 2) ควรปรับปรุง
ถ้าควรปรับปรุง จะปรับปรุงอย่างไร
-

- 5.3 ด้านการจัดกิจกรรมเสริมหลักสูตร 1) เหมาะสมดีแล้ว 2) ควรปรับปรุง
ถ้าควรปรับปรุง จะปรับปรุงอย่างไร
-

- 5.4 ด้านการวัดการประเมินผล 1) เหมาะสมดีแล้ว 2) ควรปรับปรุง
ถ้าควรปรับปรุง จะปรับปรุงอย่างไร
-

ขอขอบพระคุณอย่างยิ่งในความกรุณาและความร่วมมือของท่าน

แบบสอบถามสำหรับมหาบัณฑิต

การประเมินหลักสูตรครุศาสตรมหาบัณฑิต สาขาวิชาศึกษาศาสตร์
คณะครุศาสตร์ จุฬาลงกรณ์มหาวิทยาลัย

คำชี้แจง ข้อมูลที่ได้จากท่านจะเป็นประโยชน์อย่างยิ่งต่อการประเมินและปรับปรุงหลักสูตร
ครุศาสตรมหาบัณฑิต สาขาวิชาศึกษาศาสตร์ คณะครุศาสตร์ จุฬาลงกรณ์มหาวิทยาลัย
ผู้วิจัยขอความกรุณาจากท่าน โปรดตอบแบบสอบถามให้ครบทุกข้อ
แบบสอบถามนี้ มี 3 ตอน ดังนี้คือ

ตอนที่ 1 สถานภาพทั่วไปของผู้ตอบแบบสอบถาม

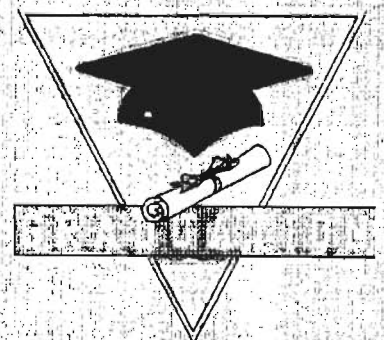
ตอนที่ 2 การประเมินหลักสูตรครุศาสตรมหาบัณฑิต สาขาวิชาศึกษาศาสตร์ มี 5 ส่วน

1. วัตถุประสงค์หลักสูตร
2. โครงสร้างหลักสูตร
3. เนื้อหาหลักสูตร
4. ปัจจัยเบื้องต้น
5. กระบวนการ

ตอนที่ 3 ข้อเสนอแนะ และความคิดเห็นทั่วไปเกี่ยวกับหลักสูตร

โดยแบบประเมินกำหนดให้

- 4 หมายถึง เหมาะสมมากที่สุด หรือ มากที่สุด
- 3 หมายถึง เหมาะสมมาก หรือ มาก
- 2 หมายถึง เหมาะสมน้อย หรือ น้อย
- 1 หมายถึง เหมาะสมน้อยที่สุด หรือ น้อยที่สุด



ตอนที่ 1 สถานภาพทั่วไปของผู้ตอบแบบสอบถาม

โปรดใส่เครื่องหมาย ✓ ลงในช่อง หรือเติมข้อความลงในช่องว่าง ตามสภาพความเป็นจริง

1. เพศ 1) ชาย 2) หญิง
2. อายุ 1) น้อยกว่า 25 ปี 2) 25 - 29 ปี 3) 30 - 34 ปี
 4) 35 - 39 ปี 5) 40 - 44 ปี 6) 45 - 49 ปี 7) 50 ปี ขึ้นไป
3. สำเร็จการศึกษาเมื่อปีการศึกษา
 1) 2528 2) 2529 3) 2530 4) 2531 5) 2532 6) 2533
 7) 2534 8) 2535 9) 2536 10) 2537 11) 2538 12) 2539
4. สถานภาพการทำงานของท่านในปัจจุบัน
 1) ยังไม่ได้ทำงาน 2) กำลังศึกษาต่อ 3) มีงานทำ
 4) อื่นๆ (โปรดระบุ) _____
5. ปัจจุบันท่านประกอบอาชีพ (ตอบเฉพาะผู้ที่ทำงานแล้ว)
 1) รับราชการ 2) รัฐวิสาหกิจ 3) บริษัทเอกชน
 4) ธุรกิจส่วนตัว 5) อื่น ๆ (โปรดระบุ) _____
 ชื่อหน่วยงาน _____
 ตำแหน่ง _____
 เงินเดือน _____
6. งานที่ท่านทำในปัจจุบัน ท่านมีหน้าที่รับผิดชอบเกี่ยวกับ (ตอบได้มากกว่า 1 ข้อ)
 1) ด้านสุขศึกษา 2) ด้านสาธารณสุข
 3) ด้านการสอน (ระดับที่สอน คือ _____)
 4) อื่นๆ (โปรดระบุ) _____
7. ตั้งแต่สำเร็จการศึกษาระดับมหาบัณฑิต ท่านมีโอกาสได้ใช้ความรู้ในด้าน (ตอบได้มากกว่า 1 ข้อ)
 1) การสอน 2) การวิจัย 3) การบริหาร 4) การบริการ
 5) อื่นๆ (โปรดระบุ) _____



1. วัตถุประสงค์ของหลักสูตร

1. เพื่อผลิตบัณฑิตที่มีความรู้ทางด้านสุขภาพอย่างลึกซึ้ง มีเจตคติที่ดี สามารถวิเคราะห์ปัญหาสุขภาพ และร่วมมือกับหน่วยงานที่เกี่ยวข้อง ในการแก้ไขปัญหาสุขภาพทั้งของส่วนตัวและส่วนรวมได้อย่างถูกต้องตามหลักวิทยาศาสตร์สุขภาพ
2. เพื่อผลิตบัณฑิตที่สามารถเป็นผู้นำทางด้านสุขภาพเกี่ยวกับหลักสูตร การเรียนการสอน การประเมินผล การนิเทศ การวางแผน และการพัฒนาโครงการสุขภาพ
3. เพื่อผลิตบัณฑิตที่สามารถค้นคว้าวิจัย ปัญหาสุขภาพได้อย่างมีประสิทธิภาพ

คำชี้แจง โปรดเขียนเครื่องหมาย ✓ ลงในช่องหมายเลขที่ตรงกับความคิดเห็นของท่านมากที่สุด

ข้อที่	วัตถุประสงค์ของหลักสูตร	ระดับความเหมาะสม			
		มากที่สุด 4	มาก 3	น้อย 2	น้อยที่สุด 1
	จากวัตถุประสงค์ข้างต้นของหลักสูตรท่านเห็นว่า				
1.	มีความชัดเจนและเข้าใจง่าย				
2.	สอดคล้องกับความต้องการของสังคม				
3.	ส่งเสริมให้ผู้เรียนมีความรู้ที่ถูกต้องตามหลักวิทยาศาสตร์สุขภาพ				
4.	ส่งเสริมให้ผู้เรียนเป็นผู้นำในการพัฒนาด้านหลักสูตร การเรียนการสอน การประเมินผล การนิเทศ งานสุขภาพ การวางแผนและพัฒนาโครงการสุขภาพ				
5.	ส่งเสริมให้ผู้เรียนมีการแก้ไขปัญหาสุขภาพของตนเองไปในทางที่ถูกต้อง				
6.	ส่งเสริมให้ผู้เรียนใช้กระบวนการทางสุขภาพเพื่อแก้ไขปัญหาสุขภาพ และปัญหาสาธารณสุข				
7.	ส่งเสริมให้ผู้เรียนมีเจตคติที่ถูกต้องตามหลักวิทยาศาสตร์สุขภาพ				
8.	ส่งเสริมให้ผู้เรียนมีความสามารถในการค้นคว้าวิจัยปัญหาสุขภาพได้				

2. โครงสร้างหลักสูตร

จำนวนหน่วยกิตตลอดหลักสูตร ไม่น้อยกว่า	40 หน่วยกิต
จำนวนหน่วยกิตรายวิชาเรียน	28 หน่วยกิต
รายวิชาบังคับรวม	8 หน่วยกิต
รายวิชาบังคับเฉพาะ	15 หน่วยกิต
รายวิชาเลือก	5 หน่วยกิต
จำนวนหน่วยกิตวิทยานิพนธ์	12 หน่วยกิต

ข้อที่	โครงสร้างของหลักสูตร	ระดับความเหมาะสม				
		มากที่สุด 4	มาก 3	น้อย 2	น้อยที่สุด 1	จำนวน หน่วยกิตที่ เหมาะสม
1.	จากโครงสร้างหลักสูตรข้างต้นท่านเห็นว่า จำนวนหน่วยกิตตลอดหลักสูตร ไม่น้อยกว่า 40 หน่วยกิต					
2.	จำนวนหน่วยกิตรายวิชาเรียน 28 หน่วยกิต					
3.	รายวิชาบังคับรวม 8 หน่วยกิต					
4.	รายวิชาบังคับเฉพาะ 15 หน่วยกิต					
5.	รายวิชาเลือก 5 หน่วยกิต					
6.	จำนวนหน่วยกิตวิทยานิพนธ์ 12 หน่วยกิต					

3. เนื้อหาหลักสูตร (ตอบเฉพาะรายวิชาที่ท่านเคยเรียน)

เนื้อหาหลักสูตร	สอดคล้องกับความต้องการของสังคม				ประโยชน์ต่อการประกอบอาชีพ				ความจำเป็นสำหรับวิชาชีพ				ความเหมาะสมด้านการจัดการเรียนการสอน				ความเหมาะสมด้านการวัดและประเมินผล			
	4	3	2	1	4	3	2	1	4	3	2	1	4	3	2	1	4	3	2	1
รายวิชา																				
1. หลักและพื้นฐานการศึกษาไทย																				
2. สถิติประยุกต์ทางพฤติกรรมศาสตร์ 1																				
3. วิธีวิทยาการวิจัยทางพฤติกรรมศาสตร์																				
4. ปรัชญาและหลักการทางสุศึกษา																				
5. การวัดและประเมินผลทางสุศึกษา																				
6. การนิเทศทางสุศึกษา																				
7. พฤติกรรมศาสตร์ทางสุศึกษา																				
8. งานฝึกสุศึกษา																				
9. การพัฒนาหลักสูตรและการสอนสุศึกษา																				
10. สัมมนาทางสุศึกษา																				
11. พื้นฐานวิทยาศาสตร์สุขภาพ																				
12. วิทยาศาสตร์สุขภาพทางสิ่งแวดล้อม																				
13. เอกัตตศึกษาทางสุศึกษา 1																				
14. เพศศึกษาในโรงเรียน																				
15. สุศึกษาชุมชน																				
16. การออกแบบวิจัยทางสุศึกษา																				
17. เรื่องคัดเฉพาะทางสุศึกษา																				
18. การบริหารงานสาธารณสุขและการสาธารณสุขมูลฐาน																				
19. การจัดและบริหารโครงการสุขภาพในโรงเรียน																				
20. การจัดและบริหารสวัสดิศึกษา																				
21. เอกัตตศึกษาทางสุศึกษา 2																				
22. เอกัตตศึกษาทางสุศึกษา 3																				

ท่านคิดว่า รายวิชาที่ควรเปิดเพิ่ม (ถ้ามี) คือ _____

ท่านคิดว่า รายวิชาที่ไม่จำเป็นต้องเรียน (ถ้ามี) คือ _____

(ตอบเฉพาะรายวิชาที่ท่านเคยเรียน)

รายวิชา	ความสอดคล้องกับความต้องการ ของผู้เรียน				ระบุเหตุผลที่ไม่สอดคล้องกับ ความต้องการ
	4	3	2	1	
1. หลักและพื้นฐานการศึกษาไทย					
2. สถิติประยุกต์ทาง พฤติกรรมศาสตร์ 1					
3. วิธีวิทยาการวิจัยทาง พฤติกรรมศาสตร์					
4. ปรัชญาและหลักการทาง สุศึกษา					
5. การวัดและประเมินผลทาง สุศึกษา					
6. การนิเทศทางสุศึกษา					
7. พฤติกรรมศาสตร์ทาง สุศึกษา					
8. งานฝึกสุศึกษา					
9. การพัฒนาหลักสูตรและการสอน สุศึกษา					
10. สัมมนาทางสุศึกษา					
11. พื้นฐานวิทยาศาสตร์สุขภาพ					
12. วิทยาศาสตร์สุขภาพทาง สิ่งแวดล้อม					
13. เอกัตตศึกษาทางสุศึกษา 1					
14. เทศศึกษาในโรงเรียน					
15. สุศึกษาชุมชน					
16. การออกแบบวิจัยทางสุศึกษา					
17. เรื่องกัศเฉพาะทางสุศึกษา					
18. การบริหารงานสาธารณสุขและ การสาธารณสุขมูลฐาน					
19. การจัดและบริหารโครงการ สุขภาพในโรงเรียน					
20. การจัดและบริหารสวัสดิศึกษา					
21. เอกัตตศึกษาทางสุศึกษา 2					
22. เอกัตตศึกษาทางสุศึกษา 3					

(ตอบเฉพาะรายวิชาที่ท่านเคยเรียน)

รายวิชา	เนื้อหาหลักสูตร				ระบุนรายวิชาที่ซ้ำซ้อน
	4	3	2	1	
1. หลักและพื้นฐานการศึกษาไทย					
2. สถิติประยุกต์ทาง พฤติกรรมศาสตร์ 1					
3. วิธีวิทยาการวิจัยทาง พฤติกรรมศาสตร์					
4. ปรัชญาและหลักการทางสุศึกษา					
5. การวัดและประเมินผลทาง สุศึกษา					
6. การนิเทศทางสุศึกษา					
7. พฤติกรรมศาสตร์ทางสุศึกษา					
8. งานฝึกสุศึกษา					
9. การพัฒนาหลักสูตรและการสอน สุศึกษา					
10. สัมมนาทางสุศึกษา					
11. พื้นฐานวิทยาศาสตร์สุขภาพ					
12. วิทยาศาสตร์สุขภาพทาง สิ่งแวดล้อม					
13. เอกัตตศึกษาทางสุศึกษา 1					
14. เทศศึกษาในโรงเรียน					
15. สุศึกษารวมชน					
16. การออกแบบวิจัยทางสุศึกษา					
17. เรื่องกัตเฉพาะทางสุศึกษา					
18. การบริหารงานสาธารณสุขและ การสาธารณสุขมูลฐาน					
19. การจัดและบริหาร โครงการ สุขภาพในโรงเรียน					
20. การจัดและบริหารสวัสดิศึกษา					
21. เอกัตตศึกษาทางสุศึกษา 2					
22. เอกัตตศึกษาทางสุศึกษา 3					

4. ปัจจัยเบื้องต้น แบ่งเป็น 2 ส่วน

ส่วนที่ 1 ด้านอาจารย์และนิสิต

ข้อที่	ปัจจัยเบื้องต้น	ระดับความเหมาะสม			
		มากที่สุด 4	มาก 3	น้อย 2	น้อยที่สุด 1
	ด้านอาจารย์				
1.	ปริมาณอาจารย์กับรายวิชาที่เปิดสอน				
2.	ความรู้ความเข้าใจของอาจารย์ผู้สอน ในรายวิชาที่สอน				
3.	ความเชี่ยวชาญของอาจารย์ผู้สอน ในเนื้อหาที่สอน				
4.	ความเอาใจใส่ของผู้สอน ในรายวิชาที่สอน				
5.	ความตรงต่อเวลาของอาจารย์ผู้สอนในรายวิชาที่สอน				
6.	ความสัมพันธ์ที่ดีระหว่างอาจารย์และนิสิต				
7.	การปฏิบัติตนของอาจารย์ต่อนิสิต เสมอภาคกันทุกคน				
	ด้านนิสิต				
1.	นิสิตมีความรู้ระดับปริญญาตรีเพียงพอสำหรับเป็นพื้นฐานในการศึกษาหลักสูตรนี้				
2.	นิสิตมีทัศนคติที่ดีต่อสาขาวิชานี้				
3.	ความตั้งใจในการศึกษาเล่าเรียนของนิสิตในสาขา นี้				
4.	นิสิตมีความสัมพันธ์อันดีระหว่างกัน				

ข้อที่	ปัจจัยเบื้องต้น	ความพึงพอใจ				คุณภาพ				ความสะดวกในการให้บริการ			
		4	3	2	1	4	3	2	1	4	3	2	1
5.	บริการอื่นๆ												
	5.1 การให้คำปรึกษาของบัณฑิตวิทยาลัย เมื่อนิสิตมีปัญหา												
	5.2 การช่วยเหลือทางวิชาการ ของบัณฑิต วิทยาลัย												
	5.3 การให้บริการถ่ายเอกสารของห้อง สมุดคณะ												
	5.4 การให้บริการถ่ายเอกสารของสถาบัน วิทยบริการ (หอสมุดกลาง)												
	5.5 การให้บริการค้นคว้าข้อมูลของห้อง สมุดคณะ												
	5.6 การให้บริการค้นคว้าข้อมูลของ สถาบันวิทยบริการ (หอสมุดกลาง)												
	5.7 การบริการเครื่องคอมพิวเตอร์ เพื่อใช้ ประกอบการเรียนการสอนของคณะ												

สถาบันวิทยบริการ
จุฬาลงกรณ์มหาวิทยาลัย

5. กระบวนการ มี 4 ส่วน

ข้อที่	กระบวนการ	ระดับความเหมาะสม			
		มากที่สุด 4	มาก 3	น้อย 2	น้อยที่สุด 1
1.	ด้านการบริหารหลักสูตร การบริหารหลักสูตรสาขาวิชาสาขาศึกษาต่อไปนี ท่านเห็นว่ามีความเหมาะสม สำรวจความพร้อมด้านบุคลากร ก่อนเปิดโปรแกรม การศึกษาชั้นใหม่				
2.	มอบหมายอาจารย์ผู้สอน เหมาะสมตามวุฒิและ ประสบการณ์				
3.	จัดโปรแกรมการศึกษาให้ถูกต้องตามเกณฑ์การใช้ หลักสูตร				
4.	จัดศูนย์รวมตารางสอนทุกประเภท เพื่อสะดวกใน การตรวจสอบได้อย่างรวดเร็ว				
5.	สำรวจปัญหาและความต้องการการใช้วัสดุอุปกรณ์				
6.	การเตรียมอาคารสถานที่สำหรับการเรียนการสอน				
7.	งบประมาณเพื่อการเรียนการสอนที่ได้รับการจัดสรร มีความเหมาะสม				
8.	ส่งเสริมให้บุคลากรได้รับการฝึกอบรม สัมมนา ศึกษาต่อ เพื่อเพิ่มประสิทธิภาพในการเรียนการสอน				
9.	นำผลการประเมินการเรียนเป็นข้อมูลป้อนกลับ เพื่อ ปรับปรุงการเรียนการสอน การบริหารหลักสูตร				
10.	นำผลการประเมินการสอนเป็นข้อมูลป้อนกลับ เพื่อ ปรับปรุงการเรียนการสอน การบริหารหลักสูตร				
11.	นำผลการประเมินการจัดการเรียนการสอนเป็น ข้อมูลป้อนกลับ เพื่อปรับปรุงการเรียนการสอน การบริหารหลักสูตร				

ข้อที่	กระบวนการ	ระดับความเหมาะสม			
		มากที่สุด 4	มาก 3	น้อย 2	น้อยที่สุด 1
	ด้านการเรียนการสอน การจัดการเรียนการสอนสาขาวิชาสู่ศตวรรษที่ 21 นี้ท่านเห็นว่า				
1.	มีการกำหนดจุดมุ่งหมาย ขอบเขต กิจกรรมการเรียนการสอน และการประเมินผลของรายวิชาอย่างชัดเจน				
2.	ผู้สอนมีการเตรียมการสอนมาล่วงหน้า				
3.	ผู้เรียนทราบจุดมุ่งหมายและขอบเขตรายวิชาอย่างชัดเจน				
4.	ผู้สอนมีวิธีการชักจูงให้นิสิต มีส่วนร่วมในการเรียนการสอน				
5.	ผู้สอนดำเนินการเรียนการสอนครบถ้วนตามขั้นตอนที่กำหนดไว้ในหลักสูตร				
6.	ผู้สอนเปิดโอกาสให้ผู้เรียนแสดงความคิดเห็นในชั้นเรียน				
7.	มีระบบฝึกกิจกรรม และงานประกอบการเรียนการสอนที่เหมาะสม				
8.	ผู้สอนเลือกใช้สื่อการเรียนการสอนอย่างเหมาะสม				
9.	ผู้เรียนมีส่วนร่วมในการเรียนการสอน				
10.	ผู้เรียนมีการซักถามเมื่อเกิดความสงสัยหรือไม่เข้าใจ				
11.	ผู้เรียนทำงานและเสนอผลงาน ที่ได้รับมอบหมายครบถ้วน				
12.	มีกิจกรรมส่งเสริมความรู้ และทักษะ นอกเหนือจากการเรียนในชั้นเรียน				

ข้อที่	กระบวนการ	ระดับความเหมาะสม			
		มากที่สุด 4	มาก 3	น้อย 2	น้อยที่สุด 1
	ด้านกิจกรรมเสริมหลักสูตร ตามหลักสูตรของท่าน มีการจัดกิจกรรมเสริมหลักสูตรต่อไปนี้เพียงใด				
1.	มีการศึกษาออกสถานที่ หรือฝึกงาน				
2.	มีการจัดสัมมนา หรือกิจกรรมทางวิชาการ				
3.	มีการจัดกิจกรรมให้นิสิตได้ทำงานร่วมกันเป็นกลุ่ม				
4.	มีการจัดกิจกรรมให้นิสิตมีโอกาสแลกเปลี่ยนความคิดเห็น ระหว่างนิสิตและอาจารย์สอน				
5.	มีการจัดกิจกรรมให้นิสิตมีโอกาสแลกเปลี่ยนความคิดเห็น กับนิสิต นักศึกษา ต่างสถาบัน ที่ศึกษาในสาขาวิชาเดียวกัน				
	ด้านการวัดและการประเมินผล การวัดและการประเมินผลสาขาวิชาสุศึกษาต่อไปนี้ท่านเห็นว่า				
1.	การให้คะแนนมีหลักเกณฑ์ มาตรฐานที่ชัดเจน				
2.	การประเมินผลการเรียนการสอนมีความยุติธรรม				
3.	การวัดและการประเมินผล มุ่งส่งเสริมความคิดสร้างสรรค์ของผู้เรียน				
4.	เปิดโอกาสให้ผู้เรียนได้ประเมินตนเอง				
5.	เปิดโอกาสให้ผู้เรียนได้แสดงความคิดเห็น เกี่ยวกับวิธีการสอนของผู้สอน				
6.	มีการใช้วิธีการวัดและการประเมินผลหลายวิธีใน แต่ละรายวิชา				
7.	มีการนำผลการวัดและการประเมินผล มาปรับปรุงการเรียนการสอน				

ตอนที่ 3

ข้อเสนอแนะและความคิดเห็นทั่วไปเกี่ยวกับหลักสูตร

1. วัตถุประสงค์ของหลักสูตร 1) เหมาะสมดีแล้ว 2) ควรปรับปรุง
ถ้าควรปรับปรุง ควรปรับปรุงวัตถุประสงค์ข้อใด และควรปรับปรุงอย่างไร
-

2. โครงสร้างของหลักสูตร 1) เหมาะสมดีแล้ว 2) ควรปรับปรุง
ถ้าควรปรับปรุง จะปรับปรุงอย่างไร
-

3. เนื้อหาของหลักสูตร 1) เหมาะสมดีแล้ว 2) ควรปรับปรุง
ถ้าควรปรับปรุง จะปรับปรุงอย่างไร
-

3.1 ท่านคิดว่ารายวิชาทั้งหมดในหลักสูตร รายวิชาใดที่เป็นประโยชน์ต่อการประกอบอาชีพของท่านมากที่สุด คือ

4. ปัจจัยเบื้องต้น 1) เหมาะสมดีแล้ว 2) ควรปรับปรุง
ถ้าควรปรับปรุง จะปรับปรุงอย่างไร
-

5. กระบวนการ

- 5.1 ด้านการบริหารหลักสูตร 1) เหมาะสมดีแล้ว 2) ควรปรับปรุง
ถ้าควรปรับปรุง จะปรับปรุงอย่างไร
-

- 5.2 ด้านการจัดการเรียนการสอน 1) เหมาะสมดีแล้ว 2) ควรปรับปรุง
ถ้าควรปรับปรุง จะปรับปรุงอย่างไร
-

- 5.3 ด้านการจัดกิจกรรมเสริมหลักสูตร 1) เหมาะสมดีแล้ว 2) ควรปรับปรุง
ถ้าควรปรับปรุง จะปรับปรุงอย่างไร
-

- 5.4 ด้านการวัดการประเมินผล 1) เหมาะสมดีแล้ว 2) ควรปรับปรุง
ถ้าควรปรับปรุง จะปรับปรุงอย่างไร
-

ขอขอบพระคุณอย่างยิ่งในความกรุณาและความร่วมมือของท่าน

แบบสอบถามสำหรับผู้เชี่ยวชาญ

การประเมินหลักสูตรครุศาสตรมหาบัณฑิต สาขาวิชาสุศึกษา

คณะครุศาสตร์ จุฬาลงกรณ์มหาวิทยาลัย

คำชี้แจง ข้อมูลที่ได้จากท่านจะเป็นประโยชน์อย่างยิ่งต่อการประเมินและปรับปรุงหลักสูตร
ครุศาสตรมหาบัณฑิต สาขาวิชาสุศึกษา คณะครุศาสตร์ จุฬาลงกรณ์มหาวิทยาลัย
ผู้วิจัยขอความกรุณาจากท่าน โปรดตอบแบบสอบถามให้ครบทุกข้อ
แบบสอบถามนี้ มี 2 ตอน ดังนี้คือ

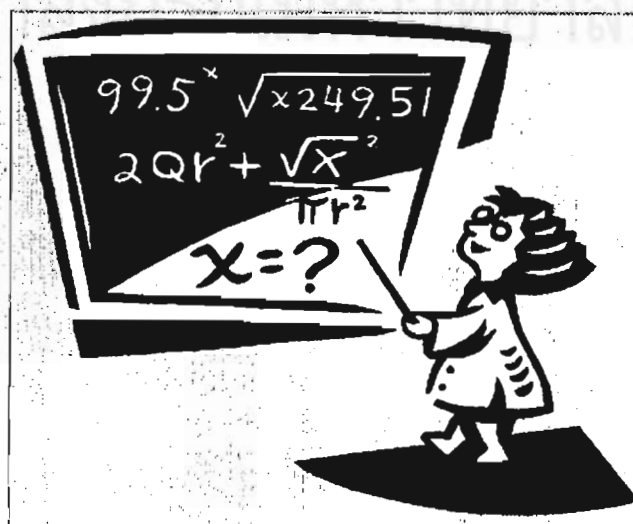
ตอนที่ 1 การประเมินหลักสูตรครุศาสตรมหาบัณฑิต สาขาวิชาสุศึกษา มี 3 ส่วน

1. วัตถุประสงค์หลักสูตร
2. โครงสร้างหลักสูตร
3. เนื้อหาหลักสูตร

ตอนที่ 2 ข้อเสนอแนะ และความคิดเห็นทั่วไปเกี่ยวกับหลักสูตร

โดยแบบประเมินกำหนดให้

- 4 หมายถึง เหมาะสมมากที่สุด หรือ มากที่สุด
- 3 หมายถึง เหมาะสมมาก หรือ มาก
- 2 หมายถึง เหมาะสมน้อย หรือ น้อย
- 1 หมายถึง เหมาะสมน้อยที่สุด หรือ น้อยที่สุด





1. วัตถุประสงค์ของหลักสูตร

1. เพื่อผลิตบัณฑิตที่มีความรู้ทางด้านสุขศึกษาอย่างลึกซึ้ง มีเจตคติที่ดี สามารถวิเคราะห์ปัญหาสุขภาพ และร่วมมือกับหน่วยงานที่เกี่ยวข้อง ในการแก้ไขปัญหาสุขภาพทั้งของส่วนตัวและส่วนรวมได้อย่างถูกต้องตามหลักวิทยาศาสตร์สุขภาพ

2. เพื่อผลิตบัณฑิตที่สามารถเป็นผู้นำทางด้านสุขศึกษาเกี่ยวกับหลักสูตร การเรียนการสอน การประเมินผล การนิเทศ การวางแผน และการพัฒนาโครงการสุขภาพ

3. เพื่อผลิตบัณฑิตที่สามารถค้นคว้าวิจัย ปัญหาสุขภาพได้อย่างมีประสิทธิภาพ

คำชี้แจง โปรดเขียนเครื่องหมาย ✓ ลงในช่องหมายเลขที่ตรงกับความคิดเห็นของท่านมากที่สุด

ข้อที่	วัตถุประสงค์ของหลักสูตร	ระดับความเหมาะสม			
		มากที่สุด 4	มาก 3	น้อย 2	น้อยที่สุด 1
	จากวัตถุประสงค์ข้างต้นของหลักสูตรท่านเห็นว่า				
1.	มีความชัดเจนและเข้าใจง่าย				
2.	สอดคล้องกับความต้องการของสังคม				
3.	ส่งเสริมให้ผู้เรียนมีความรู้ที่ถูกต้องตามหลักวิทยาศาสตร์สุขภาพ				
4.	ส่งเสริมให้ผู้เรียนเป็นผู้นำในการพัฒนาด้านหลักสูตร การเรียนการสอน การประเมินผล การนิเทศ งานสุขศึกษา การวางแผนและพัฒนาโครงการสุขภาพ				
5.	ส่งเสริมให้ผู้เรียนมีการแก้ไขพฤติกรรมสุขภาพของตนเองไปในทางที่ถูกต้อง				
6.	ส่งเสริมให้ผู้เรียนใช้กระบวนการทางสุขศึกษาเพื่อแก้ไขปัญหาสุขภาพ และปัญหาสาธารณสุข				
7.	ส่งเสริมให้ผู้เรียนมีเจตคติที่ถูกต้องตามหลักวิทยาศาสตร์สุขภาพ				
8.	ส่งเสริมให้ผู้เรียนมีความสามารถในการค้นคว้าวิจัยปัญหาสุขภาพได้				

2. โครงสร้างหลักสูตร

จำนวนหน่วยกิตตลอดหลักสูตร ไม่น้อยกว่า	40 หน่วยกิต
จำนวนหน่วยกิตรายวิชาเรียน	28 หน่วยกิต
รายวิชาบังคับร่วม	8 หน่วยกิต
รายวิชาบังคับเฉพาะ	15 หน่วยกิต
รายวิชาเลือก	5 หน่วยกิต
จำนวนหน่วยกิตวิทยานิพนธ์	12 หน่วยกิต

ข้อที่	โครงสร้างของหลักสูตร	ระดับความเหมาะสม				จำนวน หน่วยกิตที่ เหมาะสม
		มากที่สุด 4	มาก 3	น้อย 2	น้อยที่สุด 1	
1.	จากโครงสร้างหลักสูตรข้างต้นท่านเห็นว่า จำนวนหน่วยกิตตลอดหลักสูตร ไม่น้อยกว่า 40 หน่วยกิต					
2.	จำนวนหน่วยกิตรายวิชาเรียน 28 หน่วยกิต					
3.	รายวิชาบังคับร่วม 8 หน่วยกิต					
4.	รายวิชาบังคับเฉพาะ 15 หน่วยกิต					
5.	รายวิชาเลือก 5 หน่วยกิต					
6.	จำนวนหน่วยกิตวิทยานิพนธ์ 12 หน่วยกิต					

สถาบันราชภัฏรำไพพรรณี
จุฬาลงกรณ์มหาวิทยาลัย

3. เนื้อหาหลักสูตร

เนื้อหาหลักสูตร	สอดคล้องกับความต้องการของสังคม				ความจำเป็นสำหรับวิชาชีพ				ประโยชน์ต่อการประกอบอาชีพ			
	4	3	2	1	4	3	2	1	4	3	2	1
รายวิชา												
1. หลักและพื้นฐานการศึกษาไทย												
2. สถิติประยุกต์ทางพฤติกรรมศาสตร์ 1												
3. วิธีวิทยาการวิจัยทางพฤติกรรมศาสตร์												
4. ปรัชญาและหลักการทางสุศึกษา												
5. การวัดและประเมินผลทางสุศึกษา												
6. การนิเทศทางสุศึกษา												
7. พฤติกรรมศาสตร์ทางสุศึกษา												
8. งานฝึกสุศึกษา												
9. การพัฒนาหลักสูตรและการสอนสุศึกษา												
10. สัมมนาทางสุศึกษา												
11. พื้นฐานวิทยาศาสตร์สุภาพ												
12. วิทยาศาสตร์สุภาพทางสิ่งแวดล้อม												
13. เอกกัตตศึกษาทางสุศึกษา 1												
14. เพศศึกษาในโรงเรียน												
15. สุศึกษาชุมชน												
16. การออกแบบวิจัยทางสุศึกษา												
17. เรื่องคัดเฉพาะทางสุศึกษา												
18. การบริหารงานสาธารณสุขและการสาธารณสุขมูลฐาน												
19. การจัดและบริหารโครงการสุภาพในโรงเรียน												
20. การจัดและบริหารสวัสดิศึกษา												
21. เอกกัตตศึกษาทางสุศึกษา 2												
22. เอกกัตตศึกษาทางสุศึกษา 3												

ตอนที่ 2

ข้อเสนอแนะและความคิดเห็นทั่วไปเกี่ยวกับหลักสูตร

1. วัตถุประสงค์ของหลักสูตร 1) เหมาะสมดีแล้ว 2) ควรปรับปรุง
ถ้าควรปรับปรุง ควรปรับปรุงวัตถุประสงค์ข้อใด และควรปรับปรุงอย่างไร
-

2. โครงสร้างของหลักสูตร 1) เหมาะสมดีแล้ว 2) ควรปรับปรุง
ถ้าควรปรับปรุง จะปรับปรุงอย่างไร
-

3. เนื้อหาของหลักสูตร 1) เหมาะสมดีแล้ว 2) ควรปรับปรุง
ถ้าควรปรับปรุง จะปรับปรุงอย่างไร
-

ขอขอบพระคุณอย่างยิ่งในความกรุณาและความร่วมมือของท่าน

สถาบันวิทยบริการ
จุฬาลงกรณ์มหาวิทยาลัย

แบบสอบถามสำหรับผู้บังคับบัญชามหาวิทยาลัย

การประเมินหลักสูตรครุศาสตรมหาบัณฑิต สาขาวิชาศึกษาศาสตร์

คณะครุศาสตร์ จุฬาลงกรณ์มหาวิทยาลัย

คำชี้แจง ข้อมูลที่ได้จากท่านจะเป็นประโยชน์อย่างยิ่งต่อการประเมินและปรับปรุงหลักสูตร
ครุศาสตรมหาบัณฑิต สาขาวิชาศึกษาศาสตร์ คณะครุศาสตร์ จุฬาลงกรณ์มหาวิทยาลัย
ผู้วิจัยขอความกรุณาจากท่าน โปรดตอบแบบสอบถามให้ ครบทุกข้อ
แบบสอบถามนี้ มี 2 ตอน ดังนี้คือ

ตอนที่ 1 การประเมินคุณสมบัติและความสามารถของมหาบัณฑิตสาขาวิชาศึกษาศาสตร์

ตอนที่ 2 ข้อเสนอแนะทั่วไปเกี่ยวกับการผลิตมหาบัณฑิตสาขาวิชาศึกษาศาสตร์

โดยแบบประเมินกำหนดให้

- | | | |
|---|---------|-----------------------------------|
| 4 | หมายถึง | เหมาะสมมากที่สุด หรือ มากที่สุด |
| 3 | หมายถึง | เหมาะสมมาก หรือ มาก |
| 2 | หมายถึง | เหมาะสมน้อย หรือ น้อย |
| 1 | หมายถึง | เหมาะสมน้อยที่สุด หรือ น้อยที่สุด |





ประวัติผู้วิจัย

นางสาวสุภาพร แนวนุตร เกิดเมื่อวันที่ 8 พฤศจิกายน พ.ศ. 2515 ที่จังหวัดอุบลราชธานี
สำเร็จการศึกษาพยาบาลศาสตรบัณฑิต คณะแพทยศาสตร์ โรงพยาบาลรามธิบดี
มหาวิทยาลัยมหิดล เมื่อปีการศึกษา 2536 และเข้าศึกษาต่อในหลักสูตร ครุศาสตรมหาบัณฑิต
สาขาวิชาศึกษาศาสตร์ จุฬาลงกรณ์มหาวิทยาลัย ในปีการศึกษา 2539



สถาบันวิทยบริการ
จุฬาลงกรณ์มหาวิทยาลัย