



บทที่ 4
ผลการวิเคราะห์ข้อมูล

การประเมินหลักสูตรครุศาสตรมหาบัณฑิต สาขาวิชาศึกษาศาสตร์ คณะศึกษาศาสตร์ จุฬาลงกรณ์มหาวิทยาลัย ในครั้งนี้ ผู้วิจัยได้ใช้แบบสอบถามเป็นเครื่องมือในการเก็บรวบรวมข้อมูล และนำข้อมูลที่ได้นำมาวิเคราะห์ด้วยเครื่องคอมพิวเตอร์ โดยใช้โปรแกรมวิเคราะห์ข้อมูลทางสังคมศาสตร์ (Statistical Package for The Social Sciences/PC⁺) (SPSS/PC⁺) ผลการวิเคราะห์ แบ่งออกเป็น 3 ตอน คือ

ตอนที่ 1 สถานภาพทั่วไปของผู้ตอบแบบสอบถาม

ตอนที่ 2 การประเมินหลักสูตรครุศาสตรมหาบัณฑิต สาขาวิชาศึกษาศาสตร์ มี 6 ตอน คือ

1. วัตถุประสงค์หลักสูตร
2. โครงสร้างหลักสูตร
3. เนื้อหาหลักสูตร
4. ปัจจัยเบื้องต้น
5. กระบวนการ
6. ผลผลิตหลักสูตร

ตอนที่ 3 ข้อเสนอแนะและความคิดเห็นทั่วไปเกี่ยวกับหลักสูตร

ผลการวิเคราะห์ข้อมูลนำเสนอในรูปแบบตารางประกอบความเรียง ดังนี้

สถาบันวิทยบริการ
จุฬาลงกรณ์มหาวิทยาลัย

ตอนที่ 1 สถานภาพทั่วไปของผู้ตอบแบบสอบถาม

ตารางที่ 1 จำนวน และค่าร้อยละเกี่ยวกับสถานภาพทั่วไปของอาจารย์ประจำสาขาวิชาศึกษาศาสตร์
จำแนกตาม เพศ อายุ และวุฒิการศึกษา

สถานภาพทั่วไป	อาจารย์ประจำสาขาวิชาศึกษาศาสตร์ (N=5)	
	จำนวน (คน)	ร้อยละ
เพศ		
ชาย	0	0.00
หญิง	5	100.00
อายุ		
40 - 44 ปี	2	40.00
50 ปี ขึ้นไป	3	60.00
วุฒิการศึกษาสูงสุด		
ปริญญาเอก สาขาวิชาศึกษาศาสตร์	4	80.00
ปริญญาเอก สาขาวิชาพลศึกษา	1	20.00

จากตารางที่ 1 จะเห็นได้ว่า อาจารย์ผู้ตอบแบบสอบถามทั้งหมด เป็นเพศหญิง คิดเป็นร้อยละ 100 ส่วนใหญ่มีอายุ 50 ปีขึ้นไป ร้อยละ 60 รองลงมาคือ 40 - 44 ปี ร้อยละ 40 ซึ่งมีวุฒิการศึกษาสูงสุดคือ ปริญญาเอกสาขาวิชาศึกษาศาสตร์ ร้อยละ 80 รองลงมาคือ ปริญญาเอกสาขาวิชาพลศึกษา ร้อยละ 20 ตามลำดับ

ตารางที่ 2 จำนวน และค่าร้อยละเกี่ยวกับสถานภาพทั่วไปของอาจารย์ประจำสาขาวิชาสุศึกษา
 จำแนกตามประสบการณ์การสอนวิชาสุศึกษา จำนวนชั่วโมงการสอนที่รับผิดชอบ จำนวนชั่วโมง
 การสอนวิชาสุศึกษา จำนวนชั่วโมงการสอนวิชาอื่น และจำนวนวิชาที่สอน

สถานภาพทั่วไป	อาจารย์ประจำสาขาวิชาสุศึกษา (N=5)	
	จำนวน (คน)	ร้อยละ
ประสบการณ์การสอนวิชาสุศึกษา		
6 - 10 ปี	2	40.00
11 - 15 ปี	1	20.00
16 ปีขึ้นไป	2	40.00
ชั่วโมงการสอนที่รับผิดชอบ		
5 - 8 ชั่วโมงต่อสัปดาห์	2	40.00
9 - 12 ชั่วโมงต่อสัปดาห์	3	60.00
ชั่วโมงการสอนวิชาสุศึกษา		
4 ชั่วโมงต่อสัปดาห์	1	20.00
5 ชั่วโมงต่อสัปดาห์	1	20.00
10 ชั่วโมงต่อสัปดาห์	2	40.00
ชั่วโมงการสอนวิชาอื่น		
2 ชั่วโมงต่อสัปดาห์	1	20.00
5 ชั่วโมงต่อสัปดาห์	1	20.00
ไม่ได้สอนวิชาอื่น	2	40.00

ตารางที่ 2 (ต่อ)

สถานภาพทั่วไป	อาจารย์ประจำสาขาวิชาสุศึกษา (N=5)	
	จำนวน (คน)	ร้อยละ
จำนวนวิชาที่สอนในปีการศึกษา 2539		
4 รายวิชา	3	60.00
มากกว่า 5 รายวิชา	2	40.00

จากตารางที่ 2 จะเห็นได้ว่า อาจารย์ส่วนใหญ่มีประสบการณ์การสอนวิชาสุศึกษา ตั้งแต่ 11 ปี ขึ้นไป ร้อยละ 60 คือ มีประสบการณ์การสอน 11 - 15 ปี ร้อยละ 20 และ 16 ปี ขึ้นไป ร้อยละ 40 และมีชั่วโมงการสอนที่รับผิดชอบต่อสัปดาห์ 9 - 12 ชั่วโมง ร้อยละ 60 รองลงมาคือ 5 - 8 ชั่วโมง ร้อยละ 40 โดยมีชั่วโมงการสอนวิชาสุศึกษาส่วนใหญ่ 5 ชั่วโมงต่อสัปดาห์ขึ้นไป ร้อยละ 60 โดยแบ่งออกได้เป็น 5 ชั่วโมงต่อสัปดาห์ ร้อยละ 20 และ 10 ชั่วโมงต่อสัปดาห์ ร้อยละ 40 ส่วนชั่วโมงการสอนวิชาอื่นๆ พบว่า อาจารย์มีการสอนวิชาอื่น ร้อยละ 40 โดยแบ่งออกเป็น สอนวิชาอื่น 2 ชั่วโมงต่อสัปดาห์ ร้อยละ 20 และ 5 ชั่วโมงต่อสัปดาห์ ร้อยละ 20 เช่นกัน และมีอาจารย์ที่ไม่ได้สอนวิชาอื่น ร้อยละ 40 และยังพบว่า จำนวนรายวิชาที่อาจารย์ส่วนใหญ่สอนในปีการศึกษา 2539 คือ 4 รายวิชา ร้อยละ 60 รองลงมาคือ มากกว่า 5 รายวิชา ร้อยละ 40

สถาบันวิทยบริการ
จุฬาลงกรณ์มหาวิทยาลัย

ตารางที่ 3 จำนวน และค่าร้อยละเกี่ยวกับสถานภาพทั่วไปของอาจารย์ประจำสาขาวิชาสุศึกษา
จำแนกตามหน้าที่รับผิดชอบนอกเหนือจากงานที่สอน สาขาวิชาที่สนใจหรือเชี่ยวชาญ ผลงานทาง
วิชาการ และการเข้าร่วมสัมมนา

สถานภาพทั่วไป	อาจารย์ประจำสาขาวิชาสุศึกษา (N=5)	
	จำนวน (คน)	ร้อยละ
หน้าที่รับผิดชอบนอกเหนือจากงานที่สอน		
ด้านการบริหาร	1	20.00
ด้านวิชาการ	5	100.00
ด้านกิจการนิสิต	3	60.00
ด้านบริการชุมชน	1	20.00
สาขาวิชาที่สนใจหรือเชี่ยวชาญ		
สิ่งแวดล้อมศึกษา	2	40.00
พลศึกษา	3	60.00
สตรีวิทยาการออกกำลังกาย	1	20.00
วิทยาศาสตร์การเคลื่อนไหว	1	20.00
การสอนสุศึกษา	1	20.00
การให้คำปรึกษาเรื่องเอคส์	1	20.00
ผลงานทางวิชาการในรอบ 3 ปีที่ผ่านมา		
บทความ 3 เรื่อง งานวิจัย	2	40.00
- 1 เรื่อง	1	20.00
- 3 เรื่อง	1	20.00
- 4 เรื่อง	2	40.00
งานเขียน/แปลตำรา		
- 1 เรื่อง	1	20.00
- 2 เรื่อง	1	20.00

ตารางที่ 3 (ต่อ)

สถานภาพทั่วไป	อาจารย์ประจำสาขาวิชาศึกษา (N=5)	
	จำนวน (คน)	ร้อยละ
การเข้าร่วมสัมมนาหรืออบรม ในรอบ 3 ปีที่ ผ่านมา		
1 ครั้ง	1	20.00
2 ครั้ง	1	20.00
3 ครั้ง	1	20.00
4 ครั้ง	1	20.00

จากตารางที่ 3 จะเห็นได้ว่า หน้าที่ส่วนใหญ่ที่อาจารย์ต้องรับผิดชอบนอกเหนือจากการสอน คือ ด้านวิชาการ ร้อยละ 100 รองลงมาคือ ด้านกิจการนิสิต ร้อยละ 60 สาขาวิชาที่อาจารย์ส่วนใหญ่สนใจหรือมีความเชี่ยวชาญเป็นพิเศษ ได้แก่ พลศึกษา ร้อยละ 60 รองลงมา คือ สิ่งแวดล้อมศึกษา ร้อยละ 40 ส่วนผลงานทางวิชาการในรอบ 3 ปีที่ผ่านมาของอาจารย์ส่วนใหญ่จะเป็น บทความ 3 เรื่อง ร้อยละ 40 และ งานวิจัย 4 เรื่อง ร้อยละ 40 เช่นกัน นอกจากนี้ในรอบ 3 ปีที่ผ่านมาอาจารย์ได้เข้าร่วมสัมมนาหรืออบรม 1 ครั้ง ร้อยละ 20 2 ครั้ง ร้อยละ 20 3 ครั้ง ร้อยละ 20 และ 4 ครั้ง ร้อยละ 20 เท่ากัน

สถาบันวิทยบริการ
จุฬาลงกรณ์มหาวิทยาลัย

ตารางที่ 4 จำนวน และค่าร้อยละเกี่ยวกับสถานภาพทั่วไปของมหาบัณฑิตสาขาวิชาศึกษาศาสตร์
จำแนกตาม เพศ อายุ ปีการศึกษาที่สำเร็จการศึกษา

สถานภาพทั่วไป	มหาบัณฑิตสาขาวิชาศึกษาศาสตร์ (N=25)	
	จำนวน (คน)	ร้อยละ
เพศ		
ชาย	1	4.00
หญิง	24	96.00
อายุ		
25-29 ปี	7	28.00
30-34 ปี	9	36.00
35-39 ปี	7	28.00
40-44 ปี	1	4.00
44-49 ปี	1	4.00
ปีการศึกษาที่สำเร็จการศึกษา		
ปีการศึกษา 2538	12	48.00
ปีการศึกษา 2539	13	52.00

จากตารางที่ 4 จะเห็นได้ว่า มหาบัณฑิตผู้ตอบแบบสอบถามส่วนใหญ่เป็นเพศหญิง ร้อยละ 96 มีอายุระหว่าง 30 - 43 ปี ร้อยละ 36 รองลงมาคือ 25 - 29 ปี ร้อยละ 28 และ 35 - 39 ปี ร้อยละ 28 เช่นเดียวกัน ซึ่งสำเร็จการศึกษาในปีการศึกษา 2539 ร้อยละ 52 และสำเร็จการศึกษาในปีการศึกษา 2538 ร้อยละ 48

ตารางที่ 5 จำนวน และค่าร้อยละเกี่ยวกับสถานภาพทั่วไปของมหาบัณฑิตสาขาวิชาสุศึกษา
จำแนกตาม สถานภาพการทำงานปัจจุบัน อาชีพ หน้าที่รับผิดชอบ สถานที่ทำงาน การใช้ความรู้ตั้งแต่
สำเร็จการศึกษาและเงินเดือน

สถานภาพทั่วไป	มหาบัณฑิตสาขาวิชาสุศึกษา (N=25)	
	จำนวน (คน)	ร้อยละ
สถานภาพการทำงานปัจจุบัน		
มีงานทำ	24	96.00
อื่นๆ คือ งานพิเศษชั่วคราว	1	4.00
อาชีพ		
รับราชการ	22	88.00
รัฐวิสาหกิจ	1	4.00
บริษัทเอกชน	1	4.00
ธุรกิจส่วนตัว	1	4.00
หน้าที่รับผิดชอบ		
ด้านสุศึกษา	8	32.00
ด้านสาธารณสุข	6	24.00
ด้านการสอน	10	40.00
อื่นๆ คือ 1.ประชาสัมพันธ์	1	4.00
2. การเงินและบัญชี	1	4.00
3. จัดทำข่าว	1	4.00
4. สอนคณิตศาสตร์	1	4.00
5. งานพยาบาล	2	8.00
6.บริการสินเชื่อ	1	4.00
7. คอมพิวเตอร์	1	4.00

ตารางที่ 5 (ต่อ)

สถานภาพทั่วไป	มหาวิทยาลัยสาขาวิชาสุโขศึกษา (N=25)	
	จำนวน (คน)	ร้อยละ
สถานที่ทำงาน		
โรงเรียน	6	24.00
โรงพยาบาล	7	28.00
สำนักงานสาธารณสุข	6	24.00
สถาบันราชภัฏและวิทยาลัย	2	8.00
กรมพลศึกษา	1	4.00
ธนาคาร	1	4.00
บริษัท	1	4.00
ส่วนตัว	1	4.00
การใช้ความรู้ตั้งแต่สำเร็จการศึกษา		
การสอน	17	68.00
การวิจัย	15	60.00
การบริหาร	8	32.00
การบริการ	16	64.00
อื่นๆ คือ 1. ทำผลงานทางวิชาการ	2	8.00
2. ส่งเสริม เผยแพร่ความรู้ ทางสุขภาพ	1	4.00
จำนวนเงินเดือน		
5,000 - 10,000 บาท	10	40.00
10,001 - 15,000 บาท	12	48.00
15,001 - 20,000 บาท	3	12.00

จากตารางที่ 5 จะเห็นได้ว่า มหาบัณฑิตส่วนใหญ่มีงานทำ ร้อยละ 96 ซึ่งส่วนใหญ่รับราชการ ร้อยละ 88 จะมีเพียงส่วนน้อยที่ทำงานในส่วนของรัฐวิสาหกิจ บริษัทเอกชน และธุรกิจส่วนตัว ร้อยละ 4 เท่าๆ กัน โดยส่วนใหญ่มีหน้าที่รับผิดชอบด้านการสอน ร้อยละ 40 รองลงมาคือ ด้านสุขศึกษา ร้อยละ 32 สถานที่ทำงานของมหาบัณฑิตส่วนใหญ่ คือ โรงพยาบาล ร้อยละ 28 รองลงมาคือ โรงเรียน และ สำนักงานสาธารณสุข ร้อยละ 24 เท่ากัน ตั้งแต่สำเร็จการศึกษามหาบัณฑิตส่วนใหญ่ได้ใช้ความรู้ในการสอน ร้อยละ 68 รองลงมาคือการบริหาร ร้อยละ 64 ซึ่งส่วนใหญ่มีเงินเดือน 10,001 - 15,000 บาท ร้อยละ 48 รองลงมาคือ 5,000 - 10,000 บาท ร้อยละ 40



สถาบันวิทยบริการ
จุฬาลงกรณ์มหาวิทยาลัย

ตารางที่ 6 จำนวน และค่าร้อยละเกี่ยวกับสถานภาพทั่วไปของนิสิตสาขาวิชาสุศึกษา
จำแนกตาม เพศ อายุ เหตุจูงใจที่ต้องการศึกษาในสาขาวิชาสุศึกษานี้ ความสนใจในสาขา
วิชาสุศึกษา และความคาดหวังในการเรียนสาขาวิชาสุศึกษา

สถานภาพทั่วไป	นิสิตสาขาวิชาสุศึกษา (N=10)	
	จำนวน (คน)	ร้อยละ
เพศ		
ชาย	0	0.00
หญิง	10	100.00
อายุ		
25-29 ปี	7	70.00
30-34 ปี	1	10.00
35-39 ปี	1	10.00
40 ปีขึ้นไป	1	10.00
เหตุจูงใจสำคัญที่ต้องการศึกษาสาขาวิชา สุศึกษา		
สนใจวิชานี้	5	50.00
ศรัทธาในสถาบัน	1	10.00
ต้องการเปลี่ยนสายงาน	4	40.00
ต้องการเพิ่มวุฒิการศึกษา	7	70.00
ต้องการเพิ่มพูนความรู้	4	40.00
ต้องการนำวุฒิที่ได้ไปปรับตำแหน่งงาน ปัจจุบัน	2	20.00
ต้องการนำความรู้ไปพัฒนาหน่วยงาน	7	70.00
อื่นๆ คือ ต้องการเพิ่มโลกทัศน์ให้กว้าง ไกลขึ้น	1	10.00

ตารางที่ 6 (ต่อ)

สถานภาพทั่วไป	นิสิตสาขาวิชาสุศึกษา (N=10)	
	จำนวน (คน)	ร้อยละ
ความสนใจในสาขาวิชาสุศึกษา		
ไม่มีความสนใจ	0	0.00
สนใจค่อนข้างน้อย	0	0.00
สนใจน้อย	0	0.00
สนใจค่อนข้างมาก	10	100.00
สนใจมาก	0	0.00
ความคาดหวังในการเรียนสาขาวิชาสุศึกษา		
ได้ทำงานในสายงานที่ต้องการ	6	60.00
มีความรู้และความคิดกว้างไกลขึ้น	9	90.00
ได้รับการยอมรับจากผู้ร่วมงานมากขึ้น	4	40.00
เป็นผู้นำในการพัฒนาหน่วยงาน	7	70.00
อื่นๆ คือ สามารถนำไปปรับเข้ากับ สายงานอื่นได้	1	10.00

จากตารางที่ 6 จะเห็นได้ว่า นิสิตผู้ตอบแบบสอบถามทั้งหมดเป็นเพศหญิง ร้อยละ 100 ส่วนใหญ่มีอายุ 25 -29 ปี ร้อยละ 70 เหตุจูงใจสำคัญที่นิสิตต้องการศึกษาในสาขาวิชาสุศึกษา ส่วนใหญ่ คือ ต้องการเพิ่มวุฒิการศึกษา และ ต้องการนำความรู้ไปพัฒนาหน่วยงาน ร้อยละ 70 เท่ากัน รองลงมาคือ สนใจในวิชานี้ ต้องการเปลี่ยนงานใหม่ และต้องการเพิ่มพูนความรู้ ร้อยละ 50 ร้อยละ 40 และร้อยละ 40 ตามลำดับ ซึ่งนิสิตสนใจในสาขาวิชาสุศึกษาค่อนข้างมากทุกคน คิดเป็น ร้อยละ 100 นิสิตส่วนใหญ่มีความคาดหวังในการเรียนสาขาวิชาสุศึกษา คือ มีความรู้และความคิดกว้างไกลขึ้น ร้อยละ 90 รองลงมาคือเป็นผู้นำในการพัฒนาหน่วยงาน ร้อยละ 70 และ ได้ทำงานในสายงานที่ต้องการ ร้อยละ 60

ตอนที่ 2 การประเมินหลักสูตรครุศาสตรมหาบัณฑิต สาขาวิชาศึกษาศาสตร์ จุฬาลงกรณ์มหาวิทยาลัย

ตารางที่ 7 ค่าเฉลี่ย และ ส่วนเบี่ยงเบนมาตรฐาน ของการประเมินวัตถุประสงค์หลักสูตรครุศาสตรมหาบัณฑิต สาขาวิชาศึกษาศาสตร์ จุฬาลงกรณ์มหาวิทยาลัย

วัตถุประสงค์ของหลักสูตร	อาจารย์ (N=5)		นิสิต (N=10)		มหาบัณฑิต (N=25)		ผู้เชี่ยวชาญ (N=13)	
	\bar{X}	SD	\bar{X}	SD	\bar{X}	SD	\bar{X}	SD
	1. มีความชัดเจนเข้าใจง่าย	3.20	0.45	3.10	0.32	3.36	0.49	3.15
2. สอดคล้องกับความต้องการของสังคม	3.00	0.00	3.30	0.48	3.20	0.65	3.23	0.93
3. ส่งเสริมให้ผู้เรียนมีความรู้ที่ถูกต้องตามหลักวิทยาศาสตร์สุขภาพ	3.20	0.45	2.90	0.74	3.40	0.50	3.38	0.77
4. ส่งเสริมให้ผู้เรียนเป็นผู้นำในการพัฒนาหลักสูตร การเรียนการสอน การประเมินผล การนิเทศงาน ศึกษาศาสตร์ การวางแผนและพัฒนาโครงการสุขภาพ	3.80	0.45	3.10	0.32	3.44	0.51	3.62	0.65
5. ส่งเสริมให้ผู้เรียนมีการแก้ไขพฤติกรรมสุขภาพไปในทางที่ถูกต้อง	3.20	0.45	3.20	0.63	3.28	0.68	3.38	0.65
6. ส่งเสริมให้ผู้เรียนใช้กระบวนการทางสุขภาพ เพื่อแก้ไขปัญหาสุขภาพและปัญหาสาธารณสุข	3.60	0.55	3.10	0.57	3.24	0.66	3.00	0.82
7. ส่งเสริมให้ผู้เรียนมีเจตคติที่ถูกต้องตามหลักวิทยาศาสตร์สุขภาพ	3.60	0.55	3.10	0.57	3.16	0.47	3.38	0.65
8. ส่งเสริมให้ผู้เรียนมีความสามารถในการค้นคว้าวิจัยปัญหาสุขภาพได้	3.20	0.84	3.00	0.47	3.16	0.55	3.54	0.66
รวม	3.35	0.37	3.10	0.29	3.28	0.38	3.34	0.59

จากตารางที่ 7 จะเห็นได้ว่า โดยรวมแล้วการประเมินวัตถุประสงค์หลักสูตร ของอาจารย์ นิสิต มหาบัณฑิต และผู้เชี่ยวชาญ มีความเหมาะสมในระดับมาก

การประเมินวัตถุประสงค์หลักสูตรของอาจารย์ เมื่อพิจารณาเป็นรายข้อ วัตถุประสงค์ของหลักสูตร ส่วนใหญ่มีความเหมาะสมในระดับมาก ยกเว้นในข้อ ส่งเสริมให้ผู้เรียนเป็นผู้นำในการพัฒนาหลักสูตร การเรียนการสอน การประเมินผล การนิเทศงานสุขศึกษา การวางแผนและพัฒนาโครงการสุขภาพ รองลงมาได้แก่ ส่งเสริมให้ผู้เรียนใช้กระบวนการทางสุขศึกษา เพื่อแก้ไข ปัญหาสุขภาพ และปัญหาสาธารณสุข และ ส่งเสริมให้ผู้เรียนมีเจตคติที่ถูกต้องตามหลักวิทยาศาสตร์สุขภาพ มีความเหมาะสมในระดับมากที่สุด

การประเมินวัตถุประสงค์หลักสูตรของนิสิต เมื่อพิจารณาเป็นรายข้อ วัตถุประสงค์ของหลักสูตรมีความเหมาะสมในระดับมากทุกข้อ

การประเมินวัตถุประสงค์หลักสูตรของมหาบัณฑิต เมื่อพิจารณาเป็นรายข้อ วัตถุประสงค์ของหลักสูตรมีความเหมาะสมในระดับมากทุกข้อ

การประเมินวัตถุประสงค์หลักสูตรของผู้เชี่ยวชาญ เมื่อพิจารณาเป็นรายข้อ วัตถุประสงค์ของหลักสูตร ส่วนใหญ่มีความเหมาะสมในระดับมาก ยกเว้นในข้อ ส่งเสริมให้ผู้เรียนเป็นผู้นำในการพัฒนาหลักสูตร การเรียนการสอน การประเมินผล การนิเทศงานสุขศึกษา การวางแผน และพัฒนาโครงการสุขภาพ รองลงมาได้แก่ ส่งเสริมให้ผู้เรียนมีความสามารถในการค้นคว้าวิจัย ปัญหาสุขภาพได้ มีความเหมาะสมในระดับมากที่สุด

สถาบันวิทยบริการ
จุฬาลงกรณ์มหาวิทยาลัย

ตารางที่ 8 ค่าเฉลี่ย และ ส่วนเบี่ยงเบนมาตรฐาน ของการประเมินโครงสร้างหลักสูตร
ครุศาสตรมหาบัณฑิต สาขาวิชาศึกษาศาสตร์ จุฬาลงกรณ์มหาวิทยาลัย

โครงสร้างของหลักสูตร	อาจารย์ (N=5)		นิสิต (N=10)		มหาบัณฑิต (N=25)		ผู้เชี่ยวชาญ (N=13)	
	\bar{X}	SD	\bar{X}	SD	\bar{X}	SD	\bar{X}	SD
1. จำนวนหน่วยกิตตลอดหลักสูตร ไม่น้อยกว่า 40 หน่วยกิต	3.20	0.84	2.90	0.32	3.16	0.47	3.46	0.52
2. จำนวนหน่วยกิตรายวิชาเรียน 28 หน่วยกิต	3.20	0.84	2.70	0.67	3.16	0.47	3.23	0.60
3. รายวิชาบังคับร่วม 8 หน่วยกิต	3.20	0.84	2.70	0.82	3.12	0.53	3.23	0.60
4. รายวิชาบังคับเฉพาะ 15 หน่วยกิต	3.20	0.84	2.90	0.57	2.92	0.76	3.15	0.69
5. รายวิชาบังคับเลือก 5 หน่วยกิต	3.40	0.55	2.40	0.70	2.84	0.69	3.46	0.66
6. จำนวนหน่วยกิตวิทยานิพนธ์ 12 หน่วยกิต	3.40	0.55	2.90	0.57	3.20	0.71	3.46	0.88
รวม	3.27	0.72	2.75	0.34	3.07	0.50	3.33	0.58

จากตารางที่ 8 จะเห็นได้ว่า โดยส่วนรวมแล้วการประเมินโครงสร้างหลักสูตร ของ
อาจารย์ นิสิต มหาบัณฑิต และผู้เชี่ยวชาญ มีความเหมาะสมในระดับมาก

การประเมินโครงสร้างหลักสูตรของอาจารย์เมื่อพิจารณาเป็นรายข้อ มีความเหมาะสมใน
ระดับมากทุกข้อ

การประเมินโครงสร้างหลักสูตรของนิสิตเมื่อพิจารณาเป็นรายข้อ มีความเหมาะสมใน
ระดับมาก ทุกข้อ ยกเว้น ในข้อรายวิชาบังคับเลือก 5 หน่วยกิต มีความเหมาะสมน้อย

การประเมินโครงสร้างหลักสูตรของมหาบัณฑิตเมื่อพิจารณาเป็นรายข้อ มีความเหมาะสม
ในระดับมากทุกข้อ

การประเมินโครงสร้างหลักสูตรของผู้เชี่ยวชาญเมื่อพิจารณาเป็นรายข้อ มีความเหมาะสม
ในระดับมากทุกข้อ

ตารางที่ 9 ค่าเฉลี่ย และ ส่วนเบี่ยงเบนมาตรฐาน ของการประเมินเนื้อหาหลักสูตร
 ศึกษาศาสตร์มหาบัณฑิต สาขาวิชาศึกษาศาสตร์ จุฬาลงกรณ์มหาวิทยาลัย ของผู้เชี่ยวชาญ

รายวิชา	สอดคล้องกับ ความต้องการ ของสังคม (N=13)		ความจำเป็น สำหรับวิชาชีพ (N=13)		ประโยชน์ต่อ การประกอบ อาชีพ (N=13)	
	\bar{X}	SD	\bar{X}	SD.	\bar{X}	SD
	วิชาบังคับร่วม					
1. หลักและพื้นฐานการศึกษาไทย	3.54	0.88	3.08	0.86	3.15	0.90
2. สถิติประยุกต์ทางพฤติกรรมศาสตร์ 1	3.69	0.48	3.46	0.66	3.46	0.66
3. วิธีวิทยาการวิจัยทางพฤติกรรมศาสตร์	3.62	0.51	3.62	0.51	3.69	0.48
วิชาบังคับเฉพาะ						
1. ปรัชญาและหลักการทางศึกษาศาสตร์	3.38	0.87	3.31	0.95	3.31	0.95
2. การวัดและการประเมินผลทางศึกษาศาสตร์	3.62	0.65	3.62	0.65	3.62	0.65
3. การนิเทศทางศึกษาศาสตร์	3.23	0.73	3.54	0.78	3.46	0.37
4. พฤติกรรมศาสตร์ทางศึกษาศาสตร์	3.54	0.52	3.85	0.38	3.77	0.44
5. งานฝึกศึกษาศาสตร์	3.46	0.78	3.54	0.78	3.69	0.48
6. การพัฒนาหลักสูตรและการสอน ศึกษาศาสตร์	3.38	0.77	3.38	0.77	3.46	0.78
7. การสัมมนาทางศึกษาศาสตร์	3.54	0.66	3.54	0.66	3.62	0.51
วิชาเลือก						
1. พื้นฐานวิทยาศาสตร์สุขภาพ	3.46	0.88	3.54	0.88	3.54	0.88
2. ศึกษาศาสตร์ในชุมชน	3.62	0.77	3.54	0.78	3.54	0.78
3. การจัดการและการบริหาร โครงการสุขภาพ ในโรงเรียน	3.46	0.66	3.54	0.66	3.54	0.66
4. วิทยาศาสตร์สุขภาพทางสิ่งแวดล้อม	3.46	0.78	3.38	0.65	3.38	0.65
5. เอกกัตศึกษาศาสตร์ทางศึกษาศาสตร์ 1	3.15	0.90	3.08	0.76	3.31	0.63
6. เพศศึกษาในโรงเรียน	3.38	0.65	3.31	0.63	3.31	0.63
7. การออกแบบวิจัยทางศึกษาศาสตร์	3.23	0.93	3.31	0.85	3.54	0.66
8. เรื่องกัตเฉพาะทางศึกษาศาสตร์	2.92	0.64	3.00	0.58	3.08	0.64

ตารางที่ 9 (ต่อ)

รายวิชา	สอดคล้องกับความต้องการของสังคม		ความจำเป็นสำหรับวิชาชีพ		ประโยชน์ต่อการประกอบอาชีพ	
	(N=13)		(N=13)		(N=13)	
	\bar{X}	SD	\bar{X}	SD.	\bar{X}	SD
9. การบริหารงานสาธารณสุขและ การสาธารณสุขมูลฐาน	3.15	0.90	3.08	0.64	3.23	0.73
10. การจัดและบริหารสวัสดิศึกษา	3.38	0.77	3.31	0.75	3.38	0.77
11. เอกัตตศึกษาทางสุขศึกษา 2	2.62	0.77	2.77	0.83	2.77	0.83
12. เอกัตตศึกษาทางสุขศึกษา 3	2.77	0.93	2.85	1.07	3.08	0.95
รวม	3.35	0.42	3.35	0.42	3.41	0.42

จากตารางที่ 9 จะเห็นได้ว่าโดยส่วนรวมแล้วการประเมินเนื้อหาหลักสูตรของผู้เชี่ยวชาญ ในด้านความสอดคล้องกับความต้องการของสังคม ความจำเป็นสำหรับวิชาชีพ และด้านประโยชน์ต่อการประกอบอาชีพ มีความเหมาะสมในระดับมากทุกด้าน

การประเมินเนื้อหาหลักสูตรของผู้เชี่ยวชาญ ในด้านความสอดคล้องกับความต้องการของสังคม เมื่อพิจารณาเป็นรายข้อ พบว่า วิชาสถิติประยุกต์ทางพฤติกรรมศาสตร์1 วิธีการวิจัยทางพฤติกรรมศาสตร์ การวัดและการประเมินผลทางสุขศึกษา พฤติกรรมศาสตร์ทางสุขศึกษา การสัมมนาทางสุขศึกษา และสุขศึกษาในชุมชน มีความเหมาะสมในระดับมากที่สุด นอกนั้นมีความเหมาะสมในระดับมาก

การประเมินเนื้อหาหลักสูตรของผู้เชี่ยวชาญ ในด้านความจำเป็นสำหรับวิชาชีพ เมื่อพิจารณาเป็นรายข้อ พบว่า วิชาวิธีการวิจัยทางพฤติกรรมศาสตร์ การวัดและการประเมินผลทางสุขศึกษา การนิเทศทางสุขศึกษา พฤติกรรมศาสตร์ทางสุขศึกษา งานฝึกสุขศึกษา การสัมมนาทางสุขศึกษา พื้นฐานวิทยาศาสตร์สุขภาพ สุขศึกษาในชุมชน และ การจัดและการบริหารโครงการสุขภาพในโรงเรียน มีความเหมาะสมในระดับมากที่สุด นอกนั้นมีความเหมาะสมในระดับมาก

การประเมินเนื้อหาหลักสูตรของผู้เชี่ยวชาญ ในด้านประโยชน์ต่อการประกอบอาชีพ เมื่อพิจารณาเป็นรายข้อ พบว่า วิชาวิธีการวิจัยทางพฤติกรรมศาสตร์ การวัดและการประเมินผลทางสุขศึกษา พฤติกรรมศาสตร์ทางสุขศึกษา งานฝึกสุขศึกษา การสัมมนาทางสุขศึกษา พื้นฐาน

วิทยาศาสตร์สุขภาพ สุขศึกษาในชุมชน และ การจัดและการบริหารโครงการสุขภาพในโรงเรียน มีความเหมาะสมในระดับมากที่สุด นอกนั้นก็มีความเหมาะสมในระดับมาก



สถาบันวิทยบริการ
จุฬาลงกรณ์มหาวิทยาลัย

ตารางที่ 10 ค่าเฉลี่ย และ ส่วนเบี่ยงเบนมาตรฐาน ของการประเมินเนื้อหาหลักสูตร
 ครุศาสตรมหาบัณฑิต สาขาวิชาสุศึกษา จุฬาลงกรณ์มหาวิทยาลัย ของอาจารย์

รายวิชา	สอดคล้องกับ ความต้องการ ของสังคม (N=5)		ความจำเป็น สำหรับวิชาชีพ (N=5)		ประโยชน์ต่อ การประกอบ อาชีพ (N=5)	
	\bar{X}	SD	\bar{X}	SD.	\bar{X}	SD
	วิชาบังคับร่วม					
1. หลักและพื้นฐานการศึกษาไทย	3.60	0.55	3.60	0.55	3.60	0.55
2. สถิติประยุกต์ทางพฤติกรรมศาสตร์ 1	3.40	0.55	3.60	0.55	3.60	0.55
3. วิธีวิทยาการวิจัยทางพฤติกรรมศาสตร์	3.60	0.55	3.80	0.45	3.60	0.55
วิชาบังคับเฉพาะ						
1. ปรัชญาและหลักการทางสุศึกษา	3.60	0.55	4.00	0.00	3.80	0.45
2. การวัดและการประเมินผลทางสุศึกษา	3.60	0.55	4.00	0.00	3.80	0.45
3. การนิเทศทางสุศึกษา	3.60	0.55	4.00	0.00	3.80	0.45
4. พฤติกรรมศาสตร์ทางสุศึกษา	3.40	0.55	4.00	0.00	3.80	0.45
5. งานฝึกสุศึกษา	4.00	0.00	4.00	0.00	3.80	0.45
6. การพัฒนาหลักสูตรและการสอน สุศึกษา	3.60	0.55	4.00	0.00	3.80	0.45
7. การสัมมนาทางสุศึกษา	4.00	0.00	4.00	0.00	3.80	0.45
วิชาเลือก						
1. พื้นฐานวิทยาศาสตร์สุขภาพ	3.80	0.45	4.00	0.00	3.60	0.55
2. สุศึกษาในชุมชน	4.00	0.00	4.00	0.00	3.60	0.55
3. การจัดและการบริหาร โครงการสุขภาพ ในโรงเรียน	4.00	0.00	4.00	0.00	4.00	0.00
4. วิทยาศาสตร์สุขภาพทางสิ่งแวดล้อม	4.00	0.00	3.80	0.45	3.80	0.45
5. เอกัตตศึกษาทางสุศึกษา I	3.20	1.30	3.20	1.30	3.00	1.22
6. เพศศึกษาในโรงเรียน	4.00	0.00	4.00	0.00	3.80	0.45
7. การออกแบบวิจัยทางสุศึกษา	3.40	0.55	3.80	0.45	3.40	0.55
8. เรื่องคัดเฉพาะทางสุศึกษา	3.20	1.30	3.00	1.22	3.20	1.30

ตารางที่ 10 (ต่อ)

รายวิชา	สอดคล้องกับ ความต้องการ ของสังคม (N=5)		ความจำเป็น สำหรับวิชาชีพ (N=5)		ประโยชน์ต่อ การประกอบ อาชีพ (N=5)	
	\bar{X}	SD	\bar{X}	SD.	\bar{X}	SD
	9. การบริหารงานสาธารณสุขและ การสาธารณสุขมูลฐาน	3.60	0.55	3.60	0.55	4.00
10. การจัดและบริหารสวัสดิศึกษา	4.00	0.00	4.00	0.00	3.40	0.55
11. เอกัตตศึกษาทางสุขศึกษา 2	3.20	1.30	3.20	1.30	3.00	1.22
12. เอกัตตศึกษาทางสุขศึกษา 3	3.00	1.22	3.00	1.22	2.80	1.10
รวม	3.63	0.28	3.75	0.28	3.57	0.39

จากตารางที่ 10 จะเห็นได้ว่าโดยส่วนรวมแล้วการประเมินเนื้อหาหลักสูตรของอาจารย์ ในด้านความสอดคล้องกับความต้องการของสังคม ความจำเป็นสำหรับวิชาชีพ และด้านประโยชน์ต่อการประกอบอาชีพ มีความเหมาะสมในระดับมากที่สุดทุกด้าน

การประเมินเนื้อหาหลักสูตรของอาจารย์ ในด้านความสอดคล้องกับความต้องการของสังคม เมื่อพิจารณาเป็นรายข้อ พบว่า วิชาสถิติประยุกต์ทางพฤติกรรมศาสตร์1 พฤติกรรมศาสตร์ทางสุขศึกษา การออกแบบวิจัยทางสุขศึกษา เรื่องคัดเฉพาะทางสุขศึกษา เอกัตตศึกษา 1 เอกัตตศึกษา 2 และเอกัตตศึกษา 3 มีความเหมาะสมในระดับมาก นอกนั้นก็มีความเหมาะสมในระดับมากที่สุด

การประเมินเนื้อหาหลักสูตรของอาจารย์ ในด้านความจำเป็นสำหรับวิชาชีพ เมื่อพิจารณาเป็นรายข้อ พบว่า วิชาเรื่องคัดเฉพาะทางสุขศึกษา เอกัตตศึกษา 1 เอกัตตศึกษา 2 และเอกัตตศึกษา 3 มีความเหมาะสมในระดับมาก นอกนั้นก็มีความเหมาะสมในระดับมากที่สุด

การประเมินเนื้อหาหลักสูตรของอาจารย์ ในด้านประโยชน์ต่อการประกอบอาชีพ เมื่อพิจารณาเป็นรายข้อ พบว่า วิชาการออกแบบวิจัยทางสุขศึกษา เรื่องคัดเฉพาะทางสุขศึกษา เอกัตตศึกษา 1 เอกัตตศึกษา 2 และเอกัตตศึกษา 3 มีความเหมาะสมในระดับมาก นอกนั้นก็มีความเหมาะสมในระดับมากที่สุด

ตารางที่ 11 ค่าเฉลี่ย และ ส่วนเบี่ยงเบนมาตรฐาน ของการประเมินเนื้อหาหลักสูตร ภาควิชาศึกษาศาสตร์ มหาวิทยาลัยบูรพา สาขาวิชาศึกษาศาสตร์ ภาควิชาศึกษาศาสตร์ มหาวิทยาลัยบูรพา

รายวิชา	สอดคล้องกับ		ประโยชน์ต่อการ		ความจำเป็น		ความเหมาะสม		ความเหมาะสม	
	ความต้องการ		ประกอบอาชีพ		สำหรับวิชาชีพ		ด้านการจัดการ		ด้านการวัดและ	
	\bar{X}	SD	\bar{X}	SD	\bar{X}	SD	\bar{X}	SD	\bar{X}	SD
	(N=10)	(N=10)	(N=10)	(N=10)	(N=10)	(N=10)	(N=10)	(N=10)	(N=10)	(N=10)
วิชาบังคับร่วม										
1. หลักและพื้นฐานการศึกษาไทย	2.90	0.88	2.80	0.92	2.90	0.88	3.00	0.82	3.10	0.74
2. สถิติประยุกต์ทางพฤติกรรมศาสตร์ 1	3.20	0.79	3.20	0.79	3.00	0.82	2.90	0.99	3.40	0.52
3. วิทยาการวิจัยทางพฤติกรรมศาสตร์	3.20	0.79	3.20	0.79	3.20	0.79	2.90	0.99	3.20	0.63
วิชาบังคับเฉพาะ										
1. ปรัชญาและหลักการทางสุศึกษา	3.20	0.63	3.30	0.82	3.40	0.70	3.30	0.67	3.20	0.92
2. การวัดและการประเมินผลทางสุศึกษา	2.90	0.74	3.10	0.88	3.00	0.94	2.60	0.97	2.90	0.99
3. การนิเทศทางสุศึกษา	2.90	0.88	3.30	0.82	3.30	0.82	2.90	0.99	2.90	0.88
4. พฤติกรรมศาสตร์ทางสุศึกษา	3.40	0.84	3.40	0.70	3.30	0.82	3.20	1.03	3.10	1.10
5. งานฝึกสุศึกษา	3.05	0.71	3.40	0.07	3.60	0.52	3.40	0.70	3.30	0.67
6. การพัฒนาหลักสูตรและการสอนสุศึกษา	3.20	0.63	3.10	0.74	3.20	0.63	2.80	0.79	3.10	0.74
7. การสัมมนาทางสุศึกษา	3.20	0.63	3.20	0.79	3.10	0.74	2.60	0.70	2.50	0.97

ตารางที่ 11 (ต่อ)

รายวิชา	สอดคล้องกับ		ประโยชน์ต่อการ		ความจำเป็น		ความเหมาะสม		ความเหมาะสม	
	ความต้องการ		ประกอบอาชีพ		สำหรับวิชาชีพ		ด้านการจัดการ		ด้านการวัดและ	
	ของสังคม						เรียนการสอน		การประเมินผล	
	\bar{X}	SD	\bar{X}	SD	\bar{X}	SD	\bar{X}	SD	\bar{X}	SD
10. การจัดและบริหารสวัสดิศึกษา	-	-	-	-	-	-	-	-	-	-
11. เอกกศศึกษาทางสูงศึกษา 2	2.70	0.67	2.60	0.97	2.90	0.74	2.80	0.63	2.90	0.57
12. เอกกศศึกษาทางสูงศึกษา 3	-	-	-	-	-	-	-	-	-	-
รวม	3.21	0.40	3.22	0.48	3.24	0.45	2.97	0.51	3.07	0.48

จากตารางที่ 11 จะเห็นได้ว่าโดยส่วนรวมแล้วการประเมินเนื้อหาหลักสูตรของนิสิต ในด้านความสอดคล้องกับความต้องการของสังคม ความจำเป็นสำหรับวิชาชีพ ประโยชน์ต่อการประกอบอาชีพ ความเหมาะสมด้านการจัดการเรียนการสอน และความเหมาะสมด้านการวัดและการประเมินผล มีความเหมาะสมในระดับมากทุกด้าน

การประเมินเนื้อหาหลักสูตรของนิสิต ด้านความสอดคล้องกับความต้องการของสังคม เมื่อพิจารณาเป็นรายข้อ พบว่า วิชาสูงศึกษาในชุมชน และ วิชาวิทยาศาสตร์สุขภาพสิ่งแวดล้อม มีความเหมาะสมในระดับมากที่สุด นอกนั้นก็มีความเหมาะสมในระดับมาก

การประเมินเนื้อหาหลักสูตรของนิสิต ด้านประโยชน์ต่อการประกอบอาชีพ เมื่อพิจารณาเป็นรายข้อ พบว่า วิชาพื้นฐานวิทยาศาสตร์สุขภาพ และ สูงศึกษาในชุมชน มีความเหมาะสมในระดับมากที่สุด นอกนั้นก็มีความเหมาะสมในระดับมาก

การประเมินเนื้อหาหลักสูตรของนิสิต ด้านความจำเป็นสำหรับวิชาชีพ เมื่อพิจารณาเป็นรายข้อ พบว่า วิชางานฝึกสุศึกษา สุขศึกษาในชุมชน และการจัดและการบริหารโครงการ สุขภาพในโรงเรียน มีความเหมาะสมในระดับมากที่สุด นอกนั้นก็มีความเหมาะสมในระดับมาก

การประเมินเนื้อหาหลักสูตรของนิสิต ด้านความเหมาะสมด้านการจัดการเรียนการสอน และด้านความเหมาะสมด้านการวัดและการประเมินผล เมื่อพิจารณาเป็นรายข้อ มีความเหมาะสมในระดับมากทุกข้อ



สถาบันวิทยบริการ
จุฬาลงกรณ์มหาวิทยาลัย

ตารางที่ 12 ค่าเฉลี่ย และ ส่วนเบี่ยงเบนมาตรฐาน ของการประเมินเนื้อหาหลักสูตร คุรุศาสตร์มหาบัณฑิต สาขาวิชาศึกษาศาสตร์ จุฬาลงกรณ์มหาวิทยาลัย
ของมหาบัณฑิต

รายวิชา	สอดคล้องกับ			ประโยชน์ต่อการ			ความจำเป็น			ความเหมาะสม		
	ความต้องการ			ประกอบอาชีพ			สำหรับวิชาชีพ			ด้านการวัดและ		
	\bar{X}	SD	(N=10)	\bar{X}	SD	(N=10)	\bar{X}	SD	(N=10)	\bar{X}	SD	(N=10)
วิชาบังคับร่วม												
1. หลักและพื้นฐานการศึกษาไทย	25	3.20	0.65	2.90	0.93	3.04	0.93	3.08	0.70	3.16	0.69	
2. สถิติประยุกต์ทางพฤติกรรมศาสตร์ 1	25	3.56	0.51	3.52	0.59	3.64	0.49	3.44	0.71	3.60	0.50	
3. วิทยาการวิจัยทางพฤติกรรมศาสตร์	25	3.68	0.56	3.64	0.64	3.68	0.56	3.40	0.87	3.52	0.71	
วิชาบังคับเฉพาะ												
1. ปรัชญาและหลักการทางสุศึกษา	25	3.40	0.71	3.52	0.65	3.56	0.58	3.28	0.74	3.24	0.66	
2. การวัดและการประเมินผลทางสุศึกษา	25	3.56	0.51	3.52	0.59	3.60	0.58	3.36	0.81	3.44	0.71	
3. การนิเทศทางสุศึกษา	25	3.44	0.58	3.44	0.58	3.48	0.59	3.20	0.76	3.36	0.64	
4. พฤติกรรมศาสตร์ทางสุศึกษา	25	3.76	0.52	3.68	0.48	3.84	0.37	3.32	0.80	3.32	0.69	
5. งานฝึกสุศึกษา	25	3.60	0.58	3.52	0.59	3.56	0.58	3.36	0.64	3.36	0.70	
6. การพัฒนาหลักสูตรและการสอนสุศึกษา	25	3.28	0.79	3.32	0.69	3.36	0.76	3.12	0.93	3.20	0.87	
7. การสัมมนาทางสุศึกษา	25	3.60	0.50	3.56	0.65	3.64	0.57	3.28	0.84	3.28	0.74	

ตารางที่ 12 (ต่อ)

รายวิชา	สอดคล้องกับ		ประโยชน์ต่อการ		ความจำเป็น		ความเหมาะสม		ความเหมาะสม		
	ความต้องการ		ประกอบอาชีพ		สำหรับวิชาชีพ		ด้านการจัดการ		ด้านการวัดและ		
	\bar{X}	SD	\bar{X}	SD	\bar{X}	SD	\bar{X}	SD	\bar{X}	SD	
	N	(N=10)	(N=10)	(N=10)	(N=10)	(N=10)	(N=10)	(N=10)	(N=10)	(N=10)	
วิชาเลือก											
1. พื้นฐานวิทยาศาสตร์สุขภาพ	25	3.40	0.65	3.40	0.58	3.48	0.59	3.08	0.86	3.24	0.72
2. สุขศึกษาในชุมชน	25	3.36	0.64	3.40	0.58	3.36	0.57	3.04	0.61	3.04	0.68
3. การจัดการและการบริหารโครงการสุขภาพในโรงเรียน	25	3.52	0.59	3.44	0.71	3.56	0.51	3.32	0.63	3.24	0.66
4. วิทยาศาสตร์สุขภาพทางสิ่งแวดล้อม	25	3.68	0.48	3.56	0.51	3.64	0.49	3.36	0.86	3.36	0.70
5. เอกกตศึกษาทางสุขภาพศึกษา I	18	2.83	0.62	2.83	0.62	2.90	0.64	2.70	0.80	2.80	0.70
6. เพศศึกษาในโรงเรียน	20	3.30	0.73	3.25	0.72	3.25	0.72	2.95	0.89	2.95	0.83
7. การออกแบบวิจัยทางสุขภาพศึกษา	20	3.45	0.69	3.40	0.82	3.45	0.60	3.10	0.85	3.10	0.85
8. เรื่องกตเฉพาะทางสุขภาพศึกษา	19	3.32	0.67	3.16	0.83	3.21	0.71	2.84	0.90	2.84	0.83
9. การบริหารงานสาธารณสุขและการสาธารณสุขมูลฐาน	19	3.21	0.54	3.16	0.76	3.21	0.71	2.95	0.85	2.95	0.78

ตารางที่ 12 (ต่อ)

รายวิชา	สอดคล้องกับ		ประโยชน์ต่อการ		ความจำเป็น		ความเหมาะสม		ความเหมาะสม		
	ความต้องการ		ประกอบอาชีพ		สำหรับวิชาชีพ		ด้านการจัดการ		ด้านการวัดและ		
	\bar{X}	SD	\bar{X}	SD	\bar{X}	SD	\bar{X}	SD	\bar{X}	SD	
	(N=10)		(N=10)		(N=10)		(N=10)		(N=10)		
	N										
10. การจัดและบริหารสวัสดิศึกษา	19	3.11	0.88	3.00	0.94	3.06	0.87	2.89	0.96	2.94	0.94
11. เอก์ตศึกษาทางสุขศึกษา 2	21	2.81	0.87	2.86	0.85	2.86	0.79	2.67	0.86	2.73	0.77
12. เอก์ตศึกษาทางสุขศึกษา 3	20	2.85	0.88	2.90	0.91	2.90	0.79	2.70	0.92	2.75	0.85
	รวม	22	3.11	0.47	3.07	3.12	0.50	2.87	0.59	2.91	0.55

จากตารางที่ 12 จะเห็นได้ว่าโดยส่วนรวมแล้วการประเมินเนื้อหาหลักสูตรของมหาวิทยาลัย ในด้านความสอดคล้องกับความต้องการของสังคม ความจำเป็นสำหรับวิชาชีพ ประโยชน์ต่อการประกอบอาชีพ ความเหมาะสมด้านการจัดการเรียนการสอน และความเหมาะสมด้านการวัดและการประเมินผล มีความเหมาะสมในระดับมากทุกด้าน

การประเมินเนื้อหาหลักสูตรของมหาวิทยาลัย ด้านความสอดคล้องกับความต้องการของสังคม เมื่อพิจารณาเป็นรายข้อ พบว่า วิชาสถิติประยุกต์ ทางพฤติกรรมศาสตร์ วิทยาการวิจัยทางพฤติกรรมศาสตร์ การวัดและการประเมินผลทางสุขศึกษา พฤติกรรมศาสตร์ทางสุขศึกษา งานฝึกสุขศึกษา การสัมมนาทางสุขศึกษา การจัดการและการบริหารโครงการสุขภาพในโรงเรียน และวิทยาศาสตร์สุขภาพสิ่งแวดล้อม มีความเหมาะสมในระดับมากที่สุด นอกนั้นก็มีความเหมาะสมในระดับมาก

การประเมินเนื้อหาหลักสูตรของนิสิต ด้านประโยชน์ต่อการประกอบอาชีพ เมื่อพิจารณาเป็นรายข้อ พบว่า วิชาสถิติประยุกต์ทางพฤติกรรมศาสตร์ วิชาจิตวิทยาการวิจัยทางพฤติกรรมศาสตร์ ปรัชญาและหลักการทางสุศึกษา การวัดและการประเมินผลทางสุศึกษา พฤติกรรมศาสตร์ทางสุศึกษา งานฝึกสุศึกษา การสัมมนาทางสุศึกษา และวิทยาศาสตร์สุภาพทางสิ่งแวดล้อม มีความเหมาะสมในระดับมากที่สุด นอกนั้นมีความเหมาะสมในระดับมาก

การประเมินเนื้อหาหลักสูตรของนิสิต ด้านความจำเป็นสำหรับวิชาชีพ เมื่อพิจารณาเป็นรายข้อ พบว่า วิชาสถิติประยุกต์ทางพฤติกรรมศาสตร์ วิชาจิตวิทยาการวิจัยทางพฤติกรรมศาสตร์ ปรัชญาและหลักการทางสุศึกษา การวัดและการประเมินผลทางสุศึกษา พฤติกรรมศาสตร์ทางสุศึกษา งานฝึกสุศึกษา การสัมมนาทางสุศึกษา การจัดและการบริหารโครงการสุภาพในโรงเรียน และวิทยาศาสตร์สุภาพทางสิ่งแวดล้อม มีความเหมาะสมในระดับมากที่สุด นอกนั้นมีความเหมาะสมในระดับมาก

การประเมินเนื้อหาหลักสูตรของนิสิต ด้านความเหมาะสมด้านการจัดการเรียนการสอน และด้านความเหมาะสมด้านการวัดและการประเมินผล เมื่อพิจารณาเป็นรายข้อ มีความเหมาะสมในระดับมากที่สุดทุกข้อ ยกเว้น วิชาสถิติประยุกต์ทางพฤติกรรมศาสตร์ และวิชาจิตวิทยาการวิจัยทางพฤติกรรมศาสตร์ มีความเหมาะสมในระดับมากที่สุด

สถาบันวิทยบริการ
จุฬาลงกรณ์มหาวิทยาลัย

ตารางที่ 13 ค่าเฉลี่ย และ ส่วนเบี่ยงเบนมาตรฐาน ของการประเมินเนื้อหาหลักสูตร
 คุรุศาสตรมหาบัณฑิต สาขาวิชาศึกษาศาสตร์ จุฬาลงกรณ์มหาวิทยาลัย ด้านความสอดคล้องกับความต้องการของผู้เรียน ของมหาบัณฑิต และนิสิต

รายวิชา	มหาบัณฑิต			นิสิต		
	N	\bar{X}	SD	N	\bar{X}	SD
วิชามังคิบรวม						
1. หลักและพื้นฐานการศึกษาไทย	25	2.92	0.91	10	2.90	0.88
2. สถิติประยุกต์ทางพฤติกรรมศาสตร์ 1	25	3.64	0.57	10	3.60	0.52
3. วิธีวิทยาการวิจัยทางพฤติกรรมศาสตร์	25	3.64	0.64	10	3.60	0.52
วิชามังคิเฉพาะ						
1. ปรัชญาและหลักการทางศึกษาศาสตร์	25	3.56	0.65	10	3.70	0.48
2. การวัดและการประเมินผลทางศึกษาศาสตร์	25	3.40	0.76	10	3.50	0.53
3. การนิเทศทางศึกษาศาสตร์	25	3.48	0.71	10	3.50	0.53
4. พฤติกรรมศาสตร์ทางศึกษาศาสตร์	25	3.71	0.55	10	3.50	0.71
5. งานศึกษาศาสตร์	25	3.52	0.65	10	3.40	0.70
6. การพัฒนาหลักสูตรและการสอน ศึกษาศาสตร์	25	3.16	0.94	10	3.00	0.67
7. การสัมมนาทางศึกษาศาสตร์	25	3.06	0.58	10	3.50	0.53
วิชาเลือก						
1. พื้นฐานวิทยาศาสตร์สุขภาพ	25	3.46	0.78	10	3.20	0.79
2. ศึกษาศาสตร์ในชุมชน	25	3.42	0.65	10	3.30	0.67
3. การจัดการและการบริหารโครงการสุขภาพ ในโรงเรียน	25	3.32	0.90	10	3.30	0.67
4. วิทยาศาสตร์สุขภาพทางสิ่งแวดล้อม	25	3.64	0.49	10	3.32	0.79
5. เอกศึกษาศาสตร์ทางศึกษาศาสตร์ 1	20	3.10	0.72	-	-	-
6. เพศศึกษาในโรงเรียน	20	3.35	0.67	-	-	-
7. การออกแบบวิจัยทางศึกษาศาสตร์	20	3.40	0.88	-	-	-
8. เรื่องกัศเฉพาะทางศึกษาศาสตร์	19	3.11	0.81	-	-	-

ตารางที่ 13 (ต่อ)

รายวิชา	มหาวิทยาลัย			นิติต		
	N	\bar{X}	SD	N	\bar{X}	SD
9. การบริหารงานสาธารณสุขและการ สาธารณสุขมูลฐาน	19	3.16	1.01	-	-	-
10. การจัดและบริหารสวัสดิศึกษา	20	3.00	0.92	-	-	-
11. เอกัตตศึกษาทางสุศึกษา 2	22	2.68	0.95	10	2.90	0.74
12. เอกัตตศึกษาทางสุศึกษา 3				-	-	-
รวม	22	3.30	0.47	22	3.21	0.40

จากตารางที่ 13 จะเห็นได้ว่าโดยส่วนรวมแล้วการประเมินเนื้อหาหลักสูตรด้านความสอดคล้องกับความต้องการของผู้เรียน ของมหาวิทยาลัยและนิติต มีความสอดคล้องในระดับมาก การประเมินเนื้อหาหลักสูตรด้านความสอดคล้องกับความต้องการของผู้เรียน ของมหาวิทยาลัย เมื่อพิจารณาเป็นรายข้อ พบว่า วิชาสถิติประยุกต์ทางพฤติกรรมศาสตร์¹ วิธีวิทยาการวิจัยทางพฤติกรรมศาสตร์ ปรัชญาและหลักการทางสุศึกษา พฤติกรรมศาสตร์ทางสุศึกษา งานฝึกสุศึกษา และวิทยาศาสตร์สุขภาพทางสิ่งแวดล้อม มีความสอดคล้องในระดับมากที่สุด นอกนั้นมีความเหมาะสมในระดับมาก

การประเมินเนื้อหาหลักสูตรด้านความสอดคล้องกับความต้องการของผู้เรียน ของนิติต เมื่อพิจารณาเป็นรายข้อ พบว่า วิชาสถิติประยุกต์ทางพฤติกรรมศาสตร์¹ วิธีวิทยาการวิจัยทางพฤติกรรมศาสตร์ ปรัชญาและหลักการทางสุศึกษา การวัดและการประเมินผลทางสุศึกษา การนิเทศทางสุศึกษา พฤติกรรมศาสตร์ทางสุศึกษา และการสัมมนาทางสุศึกษา มีความสอดคล้องในระดับมากที่สุด นอกนั้นมีความเหมาะสมในระดับมาก

จุฬาลงกรณ์มหาวิทยาลัย

ตารางที่ 14 ค่าเฉลี่ย และ ส่วนเบี่ยงเบนมาตรฐาน ของการประเมินเนื้อหาหลักสูตร
 ภาควิชาศึกษาศาสตร์ สาขาวิชาศึกษาศาสตร์ จุฬาลงกรณ์มหาวิทยาลัย ด้านความเข้าใจของเนื้อหา
 วิชา ของมหาวิทยาลัย และนิสิต

รายวิชา	มหาวิทยาลัย			นิสิต		
	N	\bar{X}	SD	N	\bar{X}	SD
วิชาบังคับร่วม						
1. หลักและพื้นฐานการศึกษาไทย	25	1.44	0.65	10	1.40	0.52
2. สถิติประยุกต์ทางพฤติกรรมศาสตร์ 1	25	1.40	0.71	10	1.30	0.48
3. วิธีวิทยาการวิจัยทางพฤติกรรมศาสตร์	25	1.36	0.70	10	1.30	0.48
วิชาบังคับเฉพาะ						
1. ปรัชญาและหลักการทางศึกษาศาสตร์	25	1.44	0.71	10	1.80	0.92
2. การวัดและการประเมินผลทางศึกษาศาสตร์	25	1.40	0.71	10	1.40	0.52
3. การนิเทศทางศึกษาศาสตร์	25	1.40	0.76	10	1.70	0.95
4. พฤติกรรมศาสตร์ทางศึกษาศาสตร์	25	1.38	0.71	10	1.40	0.52
5. งานศึกษาศาสตร์	25	1.44	0.82	10	2.40	1.17
6. การพัฒนาหลักสูตรและการสอน ศึกษาศาสตร์	25	1.40	0.76	10	1.20	0.42
7. การสัมมนาทางศึกษาศาสตร์	25	1.44	0.77	10	1.70	0.95
วิชาเลือก						
1. พื้นฐานวิทยาศาสตร์สุขภาพ	25	1.46	0.78	10	1.50	0.53
2. ศึกษาศาสตร์ในชุมชน	25	1.42	0.72	10	1.90	1.20
3. การจัดการและการบริหารโครงการสุขภาพ ในโรงเรียน	25	1.56	1.00	10	1.40	0.52
4. วิทยาศาสตร์สุขภาพทางสิ่งแวดล้อม	25	1.44	0.77	10	1.40	0.52
5. เอกัตถศึกษาทางศึกษาศาสตร์ 1	20	1.55	0.83	-	-	-
6. เพศศึกษาในโรงเรียน	19	1.53	0.77	-	-	-
7. การออกแบบวิจัยทางศึกษาศาสตร์	19	1.47	0.77	-	-	-
8. เรื่องคัดเฉพาะทางศึกษาศาสตร์	19	1.68	0.89	-	-	-

ตารางที่ 14 (ต่อ)

รายวิชา	มหาลัยจิต			นิสิต		
	N	\bar{X}	SD	N	\bar{X}	SD
9. การบริหารงานสาธารณสุขและการ สาธารณสุขมูลฐาน	19	1.68	0.95	-	-	-
10. การจัดและบริหารสวัสดิศึกษา	25	1.56	1.00	-	-	-
11. เอกัตตศึกษาทางสุศึกษา 2	22	1.73	1.03	10	1.72	0.82
12. เอกัตตศึกษาทางสุศึกษา 3	20	1.80	1.06	-	-	-
รวม	22	1.61	0.78	22	1.57	0.33

จากตารางที่ 14 จะเห็นได้ว่าโดยส่วนรวมแล้วการประเมินเนื้อหาหลักสูตรด้านความ
เข้าใจของเนื้อหาวิชา ของมหาลัยจิตและนิสิต มีความเข้าใจในระดับน้อย

การประเมินเนื้อหาหลักสูตรด้านความเข้าใจของเนื้อหาวิชาของมหาลัยจิตเป็นรายวิชา
พบว่า วิชาการจัดและการบริหารโครงการสุขภาพในโรงเรียน เอกัตตศึกษา1 เอกัตตศึกษา2
เอกัตตศึกษา3 เพศศึกษาในโรงเรียน เรื่องคัดเฉพาะทางสุศึกษา การบริหารงานสาธารณสุขและ
การสาธารณสุขมูลฐาน และการจัดและบริหารสวัสดิศึกษา มีความเข้าใจในระดับน้อย นอกนั้น
มีความเข้าใจในระดับน้อยที่สุด

การประเมินเนื้อหาหลักสูตรด้านความเข้าใจของเนื้อหาวิชาของนิสิตเป็นรายวิชา พบว่า
วิชาปรัชญาและหลักการทางสุศึกษา การนิเทศทางสุศึกษา งานฝึกสุศึกษา การสัมมนาทาง
สุศึกษา พื้นฐานวิทยาศาสตร์สุขภาพ สุศึกษาในชุมชน และ เอกัตตศึกษา2 มีความเข้าใจใน
ระดับน้อย นอกนั้นมีความเข้าใจในระดับน้อยที่สุด

จุฬาลงกรณ์มหาวิทยาลัย

ตารางที่ 15 ค่าเฉลี่ย และ ส่วนเบี่ยงเบนมาตรฐาน ของระดับความเหมาะสมของปัจจัยเบื้องต้น
หลักสูตรครุศาสตรมหาบัณฑิต สาขาวิชาศึกษาศาสตร์ จุฬาลงกรณ์มหาวิทยาลัย ด้านอาจารย์
ของอาจารย์ มหาบัณฑิต และนิสิต

ปัจจัยเบื้องต้น	อาจารย์ (N=5)		มหาบัณฑิต (N=25)		นิสิต (N=10)	
	\bar{X}	SD	\bar{X}	SD	\bar{X}	SD
	ด้านอาจารย์					
1. ปริมาณอาจารย์กับรายวิชาที่เปิดสอน	3.20	0.84	2.80	0.76	2.40	0.84
2. ความรู้ความเข้าใจของอาจารย์ผู้สอน ในรายวิชาที่สอน	3.40	0.55	3.20	0.58	3.10	0.74
3. ความเชี่ยวชาญของอาจารย์ผู้สอน ใน เนื้อหาที่สอน	3.40	0.55	3.24	0.66	2.90	0.57
4. ความเอาใจใส่ของผู้สอน ในรายวิชาที่ สอน	3.40	0.55	3.16	0.69	2.90	0.57
5. ความตรงต่อเวลาของอาจารย์ผู้สอนใน รายวิชาที่สอน	3.40	0.55	3.24	0.60	3.10	0.57
6. ความสัมพันธ์ที่ดีระหว่างอาจารย์และ นิสิต	3.60	0.55	3.28	0.74	3.30	0.67
7. การปฏิบัติตนของอาจารย์ต่อนิสิต เสมอภาคกันทุกคน	3.60	0.55	3.04	0.84	2.90	0.57
รวม	3.43	0.42	3.14	0.48	2.94	0.48

จากตารางที่ 15 จะเห็นได้ว่าโดยส่วนรวมแล้ว การประเมินปัจจัยเบื้องต้น ด้านอาจารย์
ของอาจารย์ มหาบัณฑิตและนิสิต มีความเหมาะสมในระดับมาก

การประเมินปัจจัยเบื้องต้นด้านอาจารย์ ของอาจารย์ เมื่อพิจารณาเป็นรายข้อ พบว่า ใน
ข้อความสัมพันธ์อันดีระหว่างอาจารย์และนิสิต และการปฏิบัติตนของอาจารย์ต่อนิสิตเสมอภาคกัน
ทุกคน มีความเหมาะสมในระดับมากที่สุด นอกนั้นก็มีความเหมาะสมในระดับมาก

การประเมินปัจจัยเบื้องต้นด้านอาจารย์ ของมหาบัณฑิต เมื่อพิจารณาเป็นรายข้อ พบว่า มี
ความเหมาะสมในระดับมากทุกข้อ

การประเมินปัจจัยเบื้องต้นด้านอาจารย์ ของนิสิต เมื่อพิจารณาเป็นรายข้อ พบว่า ในข้อ
ปริมาณอาจารย์กับรายวิชาที่เปิดสอน มีความเหมาะสมในระดับน้อย นอกนั้นก็มีความเหมาะสมใน
ระดับมาก



สถาบันวิทยบริการ
จุฬาลงกรณ์มหาวิทยาลัย

ตารางที่ 16 ค่าเฉลี่ย และ ส่วนเบี่ยงเบนมาตรฐาน ของระดับความเหมาะสมของปัจจัยเบื้องต้น
หลักสูตรครุศาสตรมหาบัณฑิต สาขาวิชาศึกษาศาสตร์ จุฬาลงกรณ์มหาวิทยาลัย ด้านนิสิต
ของอาจารย์ มหาบัณฑิต และนิสิต

ปัจจัยเบื้องต้น	อาจารย์ (N=5)		มหาบัณฑิต (N=25)		นิสิต (N=10)	
	\bar{X}	SD	\bar{X}	SD	\bar{X}	SD
ด้านนิสิต						
1. นิสิตมีความรู้ระดับปริญญาตรีเพียงพอ สำหรับเป็นพื้นฐานในการศึกษา หลักสูตรนี้	3.60	0.55	3.12	0.67	3.20	0.42
2. นิสิตมีทัศนคติที่ดีต่อสาขาวิชานี้	3.60	0.55	3.36	0.57	3.10	0.57
3. ความตั้งใจในการศึกษาเล่าเรียนของ นิสิตในสาขานี้	3.40	0.55	3.52	0.51	3.20	0.63
4. นิสิตมีความสัมพันธ์อันดีระหว่างกัน	3.20	0.84	3.32	0.56	3.30	0.48
รวม	3.45	0.51	3.33	0.37	3.16	0.43

จากตารางที่ 16 จะเห็นได้ว่าโดยส่วนรวมแล้ว การประเมินปัจจัยเบื้องต้น ด้านนิสิต
ของอาจารย์ มหาบัณฑิตและนิสิต มีความเหมาะสมในระดับมาก

การประเมินปัจจัยเบื้องต้นด้านนิสิต ของอาจารย์ เมื่อพิจารณาเป็นรายข้อ พบว่า ในข้อนิสิต
มีความรู้ระดับปริญญาตรีเพียงพอสำหรับเป็นพื้นฐานในการศึกษาหลักสูตรนี้ และนิสิตมีทัศนคติที่
ดีต่อสาขาวิชานี้ มีความเหมาะสมในระดับมากที่สุด นอกนั้นมีความเหมาะสมในระดับมาก

การประเมินปัจจัยเบื้องต้นด้านนิสิต ของมหาบัณฑิต เมื่อพิจารณาเป็นรายข้อ พบว่า ในข้อ
ความตั้งใจในการศึกษาเล่าเรียนของนิสิตในสาขานี้ มีความเหมาะสมในระดับมากที่สุด นอกนั้น
มีความเหมาะสมในระดับมาก

การประเมินปัจจัยเบื้องต้นด้านนิสิต ของมหาบัณฑิต เมื่อพิจารณาเป็นรายข้อ พบว่า มี
ความเหมาะสมในระดับมากทุกข้อ

ตารางที่ 17 ค่าเฉลี่ย และ ส่วนเบี่ยงเบนมาตรฐาน ของความพึงพอใจ คุณภาพ และความสะดวก ของปัจจัยเบื้องต้นอื่นๆ ที่เอื้ออำนวยต่อการเรียนการสอนตามหลักสูตรครุศาสตรมหาบัณฑิต สาขา วิชาศึกษาศาสตร์ จุฬาลงกรณ์มหาวิทยาลัย ของอาจารย์

ปัจจัยอื่นๆ ที่เอื้ออำนวยต่อการเรียนการสอนตามหลักสูตร	ความพึงพอใจ		คุณภาพ		ความสะดวกในการให้บริการ	
	(N=5)		(N=5)		(N=5)	
	\bar{X}	SD	\bar{X}	SD	\bar{X}	SD
1.เอกสาร ตำรา ประกอบการศึกษาตามหลักสูตร	3.20	0.84	3.20	0.84	3.20	0.84
2.หนังสืออ้างอิง หนังสืออ่านประกอบวารสารที่นิสิตใช้ค้นคว้า	3.00	1.00	3.20	0.84	3.20	0.84
3. สื่อ - วัสดุอุปกรณ์ประกอบการเรียนการสอน						
3.1 เครื่องฉายภาพข้ามศีรษะ	3.20	1.30	3.40	0.55	3.40	0.89
3.2 เครื่องฉายสไลด์	3.60	0.55	3.60	0.55	3.80	0.45
3.3 วิทยุ-เทป	3.60	0.55	3.60	0.55	3.80	0.45
3.4 เครื่องฉายวิดีโอทัศน์	3.60	0.55	3.60	0.55	3.80	0.45
3.5 แผ่นใส	2.80	1.30	3.00	1.22	2.80	1.30
3.6 สไลด์	2.60	1.14	2.60	1.14	2.60	1.14
3.7 วิดีโอเทป	3.20	1.30	3.00	1.22	3.00	1.22
3.8 เครื่องขยายเสียง	3.40	0.55	3.40	0.55	3.40	0.55
3.9 คอมพิวเตอร์	2.80	1.30	2.80	1.30	2.80	1.30
3.10 แผ่นภาพ แผ่นภูมิ ภาพพลิก หุ่นจำลอง	2.40	0.89	2.00	1.22	2.20	1.10
4. สถานที่						
4.1 ห้องเรียน	2.80	1.30	2.80	1.10	3.20	0.84
4.2 ห้องสมุด	3.00	1.22	3.20	0.84	3.40	0.55

ตารางที่ 17 (ต่อ)

ปัจจัยอื่นๆ ที่เกี่ยวข้องต่อการเรียนการสอนตามหลักสูตร	ความพึงพอใจ		คุณภาพ		ความสะดวกในการให้บริการ	
	(N=5)		(N=5)		(N=5)	
	\bar{X}	SD	\bar{X}	SD	\bar{X}	SD
4.3 ห้องโสตทัศนอุปกรณ์	3.00	1.22	3.20	0.84	3.40	0.55
4.4 ห้องประชุมย่อย	2.80	1.30	3.20	0.84	3.20	0.84
4.5 ที่นั่งพักหรือที่ทำงาน	1.80	0.84	2.00	0.71	2.40	0.89
5. บริการอื่นๆ						
5.1 การให้คำปรึกษาของบัณฑิตวิทยาลัยเมื่อนิสิตมีปัญหา	3.20	0.84	3.20	0.84	3.20	0.84
5.2 การช่วยเหลือทางวิชาการของบัณฑิตวิทยาลัย	3.20	0.84	3.20	0.84	3.20	0.84
5.3 การให้บริการถ่ายเอกสารของห้องสมุดคณะ	3.00	1.00	3.20	0.84	3.00	1.00
5.4 การให้บริการถ่ายเอกสารของสถาบันวิทยบริการ (หอสมุดกลาง)	3.20	0.84	3.40	0.55	3.20	0.84
5.5 การให้บริการค้นคว้าข้อมูลของห้องสมุดคณะ	3.00	0.71	3.20	0.45	3.00	0.71
5.6 การให้บริการค้นคว้าข้อมูลของสถาบันวิทยบริการ (หอสมุดกลาง)	3.40	0.55	3.40	0.55	3.20	0.84
5.7 การบริการเครื่องคอมพิวเตอร์เพื่อใช้ประกอบการเรียนการสอนของคณะ	3.00	1.00	3.00	1.22	3.00	0.71
รวม	3.00	0.77	3.15	0.63	3.12	0.66

จากตารางที่ 17 จะเห็นได้ว่าโดยส่วนรวมแล้ว การประเมินปัจจัยเบื้องต้นอื่นๆ ที่เอื้ออำนวยต่อการเรียนการสอนตามหลักสูตร ของอาจารย์ ด้านความเพียงพอ คุณภาพ และความสะดวกในการให้บริการ มีระดับมากทุกด้าน

การประเมินปัจจัยเบื้องต้นอื่นๆ ที่เอื้ออำนวยต่อการเรียนการสอนตามหลักสูตร ของอาจารย์ เมื่อพิจารณาเป็นรายข้อ พบว่า เครื่องฉายสไลด์ วิทยุ-เทป มีความเพียงพอ คุณภาพ และความสะดวกในการให้บริการ ในระดับมากที่สุด ส่วนแผ่นภาพ แผนภูมิ ภาพพลิก หุ่นจำลอง และที่นั่งพักหรือที่ทำงาน มีความเพียงพอ คุณภาพ และความสะดวกในการให้บริการ ในระดับน้อย นอกนั้นมีความเพียงพอ คุณภาพ และความสะดวกในการให้บริการในระดับมาก



สถาบันวิทยบริการ
จุฬาลงกรณ์มหาวิทยาลัย

ตารางที่ 18 ค่าเฉลี่ย และ ส่วนเบี่ยงเบนมาตรฐาน ของความพึงพอใจ คุณภาพ และความสะดวก ของปัจจัยเบื้องต้นอื่นๆ ที่เอื้ออำนวยต่อการเรียนการสอนตามหลักสูตรครุศาสตรมหาบัณฑิต สาขา วิชาศึกษาศาสตร์ ภาควิชาศึกษาศาสตร์ มหาวิทยาลัย ของมหาบัณฑิต

ปัจจัยอื่นๆ ที่เอื้ออำนวยต่อการเรียนการสอนตามหลักสูตร	ความพึงพอใจ		คุณภาพ		ความสะดวกในการให้บริการ	
	(N=25)		(N=25)		(N=25)	
	\bar{X}	SD	\bar{X}	SD	\bar{X}	SD
1..เอกสาร ตำรา ประกอบการศึกษาตามหลักสูตร	2.68	0.69	2.88	0.73	0.34	0.61
2..หนังสืออ้างอิง หนังสืออ่านประกอบวารสารที่นิสิตใช้ค้นคว้า	2.64	0.70	2.64	0.76	2.96	0.54
3. สื่อ - วัสดุอุปกรณ์ประกอบการเรียนการสอน						
3.1 เครื่องฉายภาพ:ข้ามศีรษะ	3.12	0.60	3.12	0.67	3.16	0.69
3.2 เครื่องฉายสไลด์	2.64	0.70	2.80	0.71	2.72	0.84
3.3 วิทยุ-เทป	2.40	0.87	2.72	0.89	2.60	0.87
3.4 เครื่องฉายวิดีโอทัศน์	2.56	1.00	2.84	0.90	2.76	0.97
3.5 แผ่นใส	2.88	0.83	2.92	0.76	2.92	0.86
3.6 สไลด์	2.60	0.82	2.88	0.78	2.84	0.80
3.7 วิดีโอเทป	2.56	0.92	2.76	0.88	2.72	0.89
3.8 เครื่องขยายเสียง	2.64	0.81	2.76	0.88	2.68	0.90
3.9 คอมพิวเตอร์	1.96	0.89	2.56	0.96	2.44	1.00
3.10 แผ่นภาพ แผนภูมิ ภาพพลิกหุ่นจำลอง	2.04	0.79	2.40	0.87	2.48	0.92
4. สถานที่						
4.1 ห้องเรียน	2.40	0.87	2.52	0.87	2.72	0.79
4.2 ห้องสมุด	2.96	0.73	2.84	0.90	3.00	0.76

ตารางที่ 18 (ต่อ)

ปัจจัยอื่นๆ ที่เกี่ยวข้องต่อการเรียนการสอนตามหลักสูตร	ความพึงพอใจ		คุณภาพ		ความสะดวกในการใช้บริการ	
	(N=25)		(N=25)		(N=25)	
	\bar{X}	SD	\bar{X}	SD	\bar{X}	SD
4.3 ห้องโสตทัศนูปกรณ์	2.36	0.76	2.48	0.96	2.56	0.82
4.4 ห้องประชุมย่อย	2.28	2.84	2.36	0.91	2.40	0.91
4.5 ที่นั่งพักหรือที่ทำงาน	1.92	0.95	2.00	0.96	2.08	1.00
5. บริการอื่นๆ						
5.1 การให้คำปรึกษาของบัณฑิตวิทยาลัยเมื่อนิสิตมีปัญหา	2.06	0.82	2.68	0.80	2.52	0.77
5.2 การช่วยเหลือทางวิชาการ ของบัณฑิตวิทยาลัย	2.64	0.70	2.72	0.68	2.72	0.68
5.3 การให้บริการถ่ายเอกสารของห้องสมุดคณะ	2.20	0.87	2.44	0.71	2.36	0.81
5.4 การให้บริการถ่ายเอกสารของสถาบันวิทยบริการ (หอสมุดกลาง)	2.20	0.82	2.32	0.80	2.12	0.83
5.5 การให้บริการค้นคว้าข้อมูลของห้องสมุดคณะ	2.76	0.78	2.80	0.76	2.88	0.73
5.6 การให้บริการค้นคว้าข้อมูลของสถาบันวิทยบริการ (หอสมุดกลาง)	2.84	0.75	2.88	0.73	2.68	0.75
5.7 การบริการเครื่องคอมพิวเตอร์ เพื่อใช้ประกอบการเรียนการสอนของคณะ	1.88	0.88	2.40	0.96	2.04	0.93
รวม	2.50	0.50	2.66	0.49	2.65	0.52

จากตารางที่ 18 จะเห็นได้ว่าโดยส่วนรวมแล้ว การประเมินปัจจัยเบื้องต้นอื่นๆ ที่เอื้ออำนวยต่อการเรียนการสอนตามหลักสูตร ของมหาวิทยาลัย ด้านความเพียงพอ คุณภาพ และความสะดวกในการให้บริการ มีระดับมากทุกด้าน

การประเมินปัจจัยเบื้องต้นอื่นๆ ที่เอื้ออำนวยต่อการเรียนการสอนตามหลักสูตร ของมหาวิทยาลัย ด้านความเพียงพอ เมื่อพิจารณาเป็นรายข้อ พบว่า วิทยุ-เทป คอมพิวเตอร์ แผ่นภาพ แผนภูมิ ภาพพลิก หุ่นจำลอง ห้องเรียน ห้องโสตทัศนูปกรณ์ ห้องประชุมย่อย ที่นั่งพักหรือ ที่ทำงาน การให้คำปรึกษาของบัณฑิตวิทยาลัยเมื่อนิสิตมีปัญหา การให้บริการถ่ายเอกสารของห้องสมุดคณะ การให้บริการถ่ายเอกสารของสถาบันวิทยบริการ และการบริการเครื่องคอมพิวเตอร์ มีความเพียงพอในระดับน้อย นอกนั้นมีความเพียงพอในระดับมาก

การประเมินปัจจัยเบื้องต้นอื่นๆ ที่เอื้ออำนวยต่อการเรียนการสอนตามหลักสูตร ของมหาวิทยาลัย ด้านคุณภาพ เมื่อพิจารณาเป็นรายข้อ พบว่า แผ่นภาพ แผนภูมิ ภาพพลิก หุ่นจำลอง ห้องโสตทัศนูปกรณ์ ห้องประชุมย่อย ที่นั่งพักหรือที่ทำงาน การให้บริการถ่ายเอกสารของห้องสมุดคณะ การให้บริการถ่ายเอกสารของสถาบันวิทยบริการ และการบริการเครื่องคอมพิวเตอร์ มีคุณภาพในระดับน้อย นอกนั้นมีความคุณภาพในระดับมาก

การประเมินปัจจัยเบื้องต้นอื่นๆ ที่เอื้ออำนวยต่อการเรียนการสอนตามหลักสูตร ของมหาวิทยาลัย ด้านความสะดวกในการให้บริการ เมื่อพิจารณาเป็นรายข้อ พบว่า คอมพิวเตอร์ แผ่นภาพ แผนภูมิ ภาพพลิก หุ่นจำลอง ห้องประชุมย่อย ที่นั่งพักหรือที่ทำงาน การให้บริการถ่ายเอกสารของห้องสมุดคณะ การให้บริการถ่ายเอกสารของสถาบันวิทยบริการ และการบริการเครื่องคอมพิวเตอร์ มีความสะดวกในการให้บริการในระดับน้อย นอกนั้นมีความสะดวกในการให้บริการในระดับมาก

สถาบันวิทยบริการ
จุฬาลงกรณ์มหาวิทยาลัย

ตารางที่ 19 ค่าเฉลี่ย และ ส่วนเบี่ยงเบนมาตรฐาน ของความพึงพอใจ คุณภาพ และความสะดวก ของปัจจัยเบื้องต้นอื่นๆ ที่เกี่ยวข้องต่อการเรียนการสอนตามหลักสูตรครุศาสตรมหาบัณฑิต สาขา วิชาศึกษาศาสตร์ จุฬาลงกรณ์มหาวิทยาลัย ของนิสิต

ปัจจัยอื่นๆ ที่เกี่ยวข้องต่อการเรียนการสอนตามหลักสูตร	ความพึงพอใจ		คุณภาพ		ความสะดวกในการให้บริการ	
	(N=10)		(N=10)		(N=10)	
	\bar{X}	SD	\bar{X}	SD	\bar{X}	SD
1.เอกสาร ตำรา ประกอบการศึกษาตามหลักสูตร	2.80	0.63	2.50	0.71	2.80	0.42
2.หนังสืออ้างอิง หนังสืออ่านประกอบวารสารที่นิสิตใช้ค้นคว้า	2.40	0.70	2.60	0.52	2.70	0.48
3. สื่อ - วัสดุอุปกรณ์ประกอบการเรียนการสอน						
3.1 เครื่องฉายภาพข้ามศีรษะ	3.20	0.79	3.00	0.82	2.90	0.74
3.2 เครื่องฉายสไลด์	2.90	0.88	2.90	0.88	2.90	0.74
3.3 วิทยุ-เทป	2.70	1.16	3.00	1.05	2.90	0.99
3.4 เครื่องฉายวิดีโอทัศน์	2.70	1.06	3.10	0.88	2.80	0.92
3.5 แผ่นใส	3.20	0.79	3.10	0.88	3.10	0.74
3.6 สไลด์	2.80	0.79	3.00	0.67	2.80	0.79
3.7 วิดีโอเทป	2.50	0.71	2.90	0.74	2.70	0.67
3.8 เครื่องขยายเสียง	3.10	1.10	3.20	0.79	3.00	0.82
3.9 คอมพิวเตอร์	2.90	1.29	2.80	1.03	2.70	0.95
3.10 แผ่นภาพ แผนภูมิ ภาพพลิกหุ่นจำลอง	2.10	0.99	2.20	1.03	2.30	1.16
4. สถานที่						
4.1 ห้องเรียน	2.40	1.07	2.50	0.71	2.50	0.97
4.2 ห้องสมุด	3.10	0.99	2.80	0.63	3.10	0.74

ตารางที่ 19 (ต่อ)

ปัจจัยอื่นๆ ที่เอื้ออำนวยต่อการเรียนการสอนตามหลักสูตร	ความเพียงพอ		คุณภาพ		ความสะดวกในการให้บริการ	
	(N=10)		(N=10)		(N=10)	
	\bar{X}	SD	\bar{X}	SD	\bar{X}	SD
4.3 ห้องโสตทัศนูปกรณ์	2.80	0.79	3.10	0.57	2.60	0.70
4.4 ห้องประชุมย่อย	2.50	1.08	2.50	0.71	2.20	0.63
4.5 ที่นั่งพักหรือที่ทำงาน	1.80	0.63	2.00	0.67	1.90	0.57
5. บริการอื่นๆ						
5.1 การให้คำปรึกษาของบัณฑิตวิทยาลัยเมื่อนิสิตมีปัญหา	2.10	0.57	2.30	0.48	2.10	0.74
5.2 การช่วยเหลือทางวิชาการของบัณฑิตวิทยาลัย	2.10	0.74	2.30	0.67	2.30	0.95
5.3 การให้บริการถ่ายเอกสารของห้องสมุดคณะ	2.30	0.82	3.00	0.82	2.60	0.97
5.4 การให้บริการถ่ายเอกสารของสถาบันวิทยบริการ (หอสมุดกลาง)	1.80	0.63	2.00	0.79	2.10	0.99
5.5 การให้บริการค้นคว้าข้อมูลของห้องสมุดคณะ	2.50	0.71	2.90	0.74	3.10	0.88
5.6 การให้บริการค้นคว้าข้อมูลของสถาบันวิทยบริการ (หอสมุดกลาง)	2.50	0.53	2.50	0.53	2.80	0.79
5.7 การบริการเครื่องคอมพิวเตอร์เพื่อใช้ประกอบการเรียนการสอนของคณะ	2.90	0.99	3.00	0.94	3.10	0.88
รวม	2.59	0.53	2.73	0.37	2.67	0.36

จากตารางที่ 19 จะเห็นได้ว่าโดยส่วนรวมแล้ว การประเมินปัจจัยเบื้องต้นอื่นๆ ที่เอื้ออำนวยต่อการเรียนการสอนตามหลักสูตร ของนิสิต ด้านความเพียงพอ คุณภาพ และความสะดวกในการให้บริการ มีระดับมากทุกด้าน

การประเมินปัจจัยเบื้องต้นอื่นๆ ที่เกี่ยวข้องต่อการเรียนการสอนตามหลักสูตร ของนิสิต ด้านความเพียงพอ เมื่อพิจารณาเป็นรายข้อ พบว่า หนังสือ หนังสืออ้างอิง หนังสืออ่านประกอบ วารสารที่นิสิตใช้ค้นคว้า แผ่นภาพ แผนภูมิ ภาพพลิก หุ่นจำลอง ห้องเรียน ที่นั่งพักหรือที่ทำงาน การให้คำปรึกษาของบัณฑิตวิทยาลัยเมื่อนิสิตมีปัญหา การช่วยเหลือทางวิชาการของ บัณฑิตวิทยาลัย การให้บริการถ่ายเอกสารของห้องสมุดคณะ และการให้บริการถ่ายเอกสารของ สถาบันวิทยบริการ มีความเพียงพอในระดับน้อย นอกนั้นมีความเพียงพอในระดับมาก

การประเมินปัจจัยเบื้องต้นอื่นๆ ที่เกี่ยวข้องต่อการเรียนการสอนตามหลักสูตร ของนิสิต ด้านคุณภาพ เมื่อพิจารณาเป็นรายข้อ พบว่า แผ่นภาพ แผนภูมิ ภาพพลิก หุ่นจำลอง ที่นั่งพักหรือที่ทำงาน การให้คำปรึกษาของบัณฑิตวิทยาลัยเมื่อนิสิตมีปัญหา การช่วยเหลือทางวิชาการของ บัณฑิตวิทยาลัย และการให้บริการถ่ายเอกสารของสถาบันวิทยบริการ มีคุณภาพในระดับน้อย นอกนั้นมีความคุณภาพในระดับมาก

การประเมินปัจจัยเบื้องต้นอื่นๆ ที่เกี่ยวข้องต่อการเรียนการสอนตามหลักสูตร ของนิสิต ด้านความสะดวกในการใช้บริการ เมื่อพิจารณาเป็นรายข้อ พบว่า แผ่นภาพ แผนภูมิ ภาพพลิก หุ่นจำลอง ห้องประชุมย่อย ที่นั่งพักหรือที่ทำงาน การให้คำปรึกษาของบัณฑิตวิทยาลัยเมื่อนิสิต มีปัญหา การช่วยเหลือทางวิชาการของบัณฑิตวิทยาลัย และการให้บริการถ่ายเอกสารของสถาบัน วิทยบริการ มีความสะดวกในการใช้บริการ ในระดับน้อย นอกนั้นมีความสะดวกในการใช้บริการ ในระดับมาก

สถาบันวิทยบริการ
จุฬาลงกรณ์มหาวิทยาลัย

ตารางที่ 20 ค่าเฉลี่ย และส่วนเบี่ยงเบนมาตรฐาน ของระดับความเหมาะสมของกระบวนการด้านการบริหารหลักสูตรครุศาสตรมหาบัณฑิต สาขาวิชาศึกษาศาสตร์ จุฬาลงกรณ์มหาวิทยาลัย ของอาจารย์ มหาบัณฑิต และนิสิต

กระบวนการด้านการบริหารหลักสูตร	อาจารย์ (N=5)		มหาบัณฑิต (N=25)		นิสิต (N=10)	
	\bar{X}	SD	\bar{X}	SD	\bar{X}	SD
1. สำรวจความพร้อมด้านบุคลากร ก่อนเปิดโปรแกรมการศึกษาขึ้นใหม่	3.20	0.84	2.92	0.64	3.20	0.63
2. มอบหมายอาจารย์ผู้สอน เหมาะสมตามวุฒิและประสบการณ์	3.40	0.55	3.12	0.53	3.00	0.47
3. จัดโปรแกรมการศึกษาให้ถูกต้องตามเกณฑ์การใช้หลักสูตร	3.40	0.55	3.12	0.44	3.10	0.32
4. จัดศูนย์รวมตารางสอนทุกประเภท เพื่อสะดวกในการตรวจสอบได้อย่างรวดเร็ว	2.80	0.84	2.64	0.70	2.70	0.82
5. สำรวจปัญหาและความต้องการการใช้วัสดุอุปกรณ์	2.40	0.55	2.48	0.82	2.70	0.67
6. การเตรียมอาคารสถานที่สำหรับการเรียนการสอน	2.80	1.10	2.76	0.83	2.90	0.57
7. งบประมาณเพื่อการเรียนการสอนที่ได้รับการจัดสรรมีความเหมาะสม	2.20	1.10	2.80	0.71	2.90	0.57
8. ส่งเสริมให้บุคลากรได้รับการฝึกอบรมสัมมนา ศึกษาต่อ เพื่อเพิ่มประสิทธิภาพในการเรียนการสอน	2.60	1.14	2.84	0.69	2.80	0.79
9. นำผลการประเมินการเรียนเป็นข้อมูลป้อนกลับ เพื่อปรับปรุงการเรียนการสอน การบริหารหลักสูตร	3.00	1.00	2.60	0.76	2.40	0.52

ตารางที่ 20 (ต่อ)

กระบวนการด้านการบริหารหลักสูตร	อาจารย์ (N=5)		มหาดำรง (N=25)		นิสิต (N=10)	
	\bar{X}	SD	\bar{X}	SD	\bar{X}	SD
	10. นำผลการประเมินการสอนเป็นข้อมูล ป้อนกลับ เพื่อปรับปรุงการเรียนการสอน การบริหารหลักสูตร	3.00	1.00	2.64	0.76	2.20
11. นำผลการประเมินการจัดการเรียนการสอน เป็นข้อมูลป้อนกลับ เพื่อปรับปรุง การเรียนการสอนการบริหารหลักสูตร	3.00	1.00	2.68	0.75	2.30	0.67
รวม	2.98	0.74	2.78	0.58	2.75	0.38

จากตารางที่ 20 จะเห็นได้ว่าโดยส่วนรวมแล้ว การประเมินกระบวนการด้านการบริหารหลักสูตร ของอาจารย์ มหาดำรง และนิสิต มีความเหมาะสมในระดับมาก

การประเมินกระบวนการด้านการบริหารหลักสูตรของอาจารย์ เมื่อพิจารณาเป็นรายข้อ พบว่า ในข้อ ตำรวปัญหาและความต้องการการใช้วัสดุอุปกรณ์ และงบประมาณเพื่อการเรียนการสอนที่ได้รับการจัดสรรมีความเหมาะสม มีความเหมาะสมในระดับน้อย นอกนั้นก็มีความเหมาะสมในระดับมาก

การประเมินกระบวนการด้านการบริหารหลักสูตรของมหาดำรง เมื่อพิจารณาเป็นรายข้อ พบว่าในข้อ ตำรวปัญหาและความต้องการการใช้วัสดุอุปกรณ์ มีความเหมาะสมในระดับน้อย นอกนั้นก็มีความเหมาะสมในระดับมาก

การประเมินกระบวนการด้านการบริหารหลักสูตรของนิสิต เมื่อพิจารณาเป็นรายข้อ พบว่า ในข้อ นำผลการประเมินการเรียนเป็นข้อมูลป้อนกลับ เพื่อปรับปรุงการเรียนการสอน การบริหารหลักสูตร นำผลการประเมินการสอนเป็นข้อมูลป้อนกลับ เพื่อปรับปรุงการเรียนการสอน การบริหารหลักสูตร และนำผลการประเมินการจัดการเรียนการสอนเป็นข้อมูลป้อนกลับ เพื่อปรับปรุงการเรียนการสอน การบริหารหลักสูตร มีความเหมาะสมในระดับน้อย นอกนั้นก็มีความเหมาะสมในระดับมาก

ตารางที่ 21 ค่าเฉลี่ย และส่วนเบี่ยงเบนมาตรฐาน ของระดับความเหมาะสมของกระบวนการด้านการเรียนการสอนตามหลักสูตรครุศาสตรมหาบัณฑิต สาขาวิชาศึกษาศาสตร์ จุฬาลงกรณ์มหาวิทยาลัย ของอาจารย์ มหาบัณฑิต และนิสิต

กระบวนการด้านการเรียนการสอน	อาจารย์ (N=5)		มหาบัณฑิต (N=25)		นิสิต (N=10)	
	\bar{X}	SD	\bar{X}	SD	\bar{X}	SD
1. มีการกำหนดจุดมุ่งหมาย ขอบเขต กิจกรรมการเรียนการสอน และการประเมินผลของรายวิชาอย่างชัดเจน	3.60	0.55	3.08	0.64	3.10	0.74
2. ผู้สอนมีการเตรียมการสอนมาล่วงหน้า	3.60	0.55	3.04	0.68	3.10	0.32
3. ผู้เรียนทราบจุดมุ่งหมายและขอบเขต รายวิชาอย่างชัดเจน	3.60	0.55	3.00	0.65	2.80	0.42
4. ผู้สอนมีวิธีการชักจูงให้นิสิต มีส่วนร่วมในการเรียนการสอน	3.40	0.89	2.96	0.68	3.00	0.00
5. ผู้สอนดำเนินการเรียนการสอนครบถ้วน ตามขั้นตอนที่กำหนดไว้ในหลักสูตร	3.40	0.89	3.08	0.57	2.90	0.57
6. ผู้สอนเปิดโอกาสให้ผู้เรียนแสดงความคิดเห็นในชั้นเรียน	3.60	0.55	3.12	0.60	3.30	0.48
7. มีระบบฝึกกิจกรรม และงานประกอบ การเรียนการสอนที่เหมาะสม	3.20	0.84	2.96	0.79	3.10	0.74
8. ผู้สอนเลือกใช้สื่อการเรียนการสอน อย่างเหมาะสม	3.20	0.84	3.00	0.71	2.70	0.67
9. ผู้เรียนมีส่วนร่วมในการเรียนการสอน	3.60	0.55	3.08	0.64	3.20	0.42
10. ผู้เรียนมีการซักถามเมื่อเกิดความสงสัย หรือไม่เข้าใจ	3.20	0.84	3.12	0.60	3.30	0.48

ตารางที่ 21 (ต่อ)

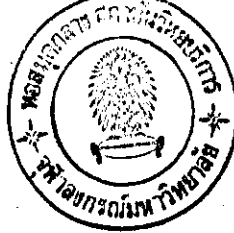
กระบวนการด้านการเรียนการสอน	อาจารย์ (N=5)		มหابัณฑิต (N=25)		นิสิต (N=10)	
	\bar{X}	SD	\bar{X}	SD	\bar{X}	SD
	11. ผู้เรียนทำงานและเสนอผลงาน ที่ได้รับ มอบหมายครบถ้วน	3.40	0.55	3.12	0.53	3.30
12. มีกิจกรรมส่งเสริมความรู้ และทักษะ นอกเหนือจากการเรียนในชั้นเรียน	3.40	0.89	3.04	0.68	3.30	0.48
รวม	3.43	0.63	3.06	0.53	3.09	0.21

จากตารางที่ 21 จะเห็นได้ว่าโดยส่วนรวมแล้ว การประเมินกระบวนการด้านการเรียนการสอน ของอาจารย์ มหบัณฑิต และนิสิต มีความเหมาะสมในระดับมาก

การประเมินกระบวนการด้านการเรียนการสอนของอาจารย์ เมื่อพิจารณาเป็นรายข้อ พบว่า ในข้อ มีการกำหนดจุดมุ่งหมายของเขตกิจกรรมการเรียนการสอนและการประเมินผลของรายวิชา อย่างชัดเจน ผู้สอนมีการเตรียมการสอนมาล่วงหน้า ผู้เรียนทราบจุดมุ่งหมายและขอบเขตรายวิชา อย่างชัดเจน และผู้สอนเปิดโอกาสให้ผู้เรียนแสดงความคิดเห็นในชั้นเรียน มีความเหมาะสมในระดับมากที่สุด นอกนั้นก็มีความเหมาะสมในระดับมาก

การประเมินกระบวนการด้านการเรียนการสอนของมหบัณฑิตและนิสิต เมื่อพิจารณาเป็นรายข้อ พบว่า มีความเหมาะสมในระดับมากทุกข้อ

สถาบันวิทยบริการ
จุฬาลงกรณ์มหาวิทยาลัย



ตารางที่ 22 ค่าเฉลี่ย และส่วนเบี่ยงเบนมาตรฐาน ของระดับความเหมาะสมของกระบวนการด้านกิจกรรมเสริมหลักสูตรครุศาสตรมหาบัณฑิต สาขาวิชาศึกษาศาสตร์ จุฬาลงกรณ์มหาวิทยาลัย ของอาจารย์ มหาบัณฑิต และนิสิต

กระบวนการด้านกิจกรรมเสริมหลักสูตร	อาจารย์ (N=5)		มหาบัณฑิต (N=25)		นิสิต (N=10)	
	\bar{X}	SD	\bar{X}	SD	\bar{X}	SD
1. มีการศึกษานอกสถานที่ หรือฝึกงาน	3.40	0.89	3.12	0.88	3.40	0.52
2. มีการจัดสัมมนา หรือกิจกรรมทางวิชาการ	2.80	0.84	3.08	0.70	3.10	0.74
3. มีการจัดกิจกรรมให้นิสิตได้ทำงานร่วมกันเป็นกลุ่ม	3.40	0.89	3.16	0.55	3.30	0.82
4. มีการจัดกิจกรรมให้นิสิตมีโอกาสแลกเปลี่ยนความคิดเห็น ระหว่างนิสิตและอาจารย์สอน	3.00	1.00	2.84	0.80	3.00	0.67
5. มีการจัดกิจกรรมให้นิสิตมีโอกาสแลกเปลี่ยนความคิดเห็นกับนิสิต นักศึกษาต่างสถาบัน ที่ศึกษาในสาขาวิชาเดียวกัน	2.80	0.84	2.60	0.87	2.50	0.85
รวม	3.08	0.77	2.97	0.59	3.06	0.53

จากตารางที่ 22 จะเห็นได้ว่าโดยส่วนรวมแล้ว การประเมินกระบวนการด้านกิจกรรมเสริมหลักสูตร ของอาจารย์ มหาบัณฑิต และนิสิต มีความเหมาะสมในระดับมาก และเมื่อพิจารณาเป็นรายข้อ พบว่า ทั้งการประเมินของอาจารย์ มหาบัณฑิต และนิสิต มีความเหมาะสมในระดับมากทุกข้อเช่นกัน

ตารางที่ 23 ค่าเฉลี่ย และส่วนเบี่ยงเบนมาตรฐาน ของระดับความเหมาะสมของกระบวนการด้านการวัดและการประเมินผลหลักสูตรครุศาสตรมหาบัณฑิต สาขาวิชาศึกษาศาสตร์ จุฬาลงกรณ์มหาวิทยาลัย ของอาจารย์ มหาบัณฑิต และนิสิต

กระบวนการด้านวัดและการประเมินผล	อาจารย์ (N=5)		มหาบัณฑิต (N=25)		นิสิต (N=10)	
	\bar{X}	SD	\bar{X}	SD	\bar{X}	SD
1. การให้คะแนนมีหลักเกณฑ์ มาตรฐานที่ชัดเจน	3.60	0.55	2.92	0.64	3.00	0.67
2. การประเมินผลการเรียนการสอนมีความยุติธรรม	3.60	0.55	2.96	0.61	2.90	0.57
3. การวัดและการประเมินผล มุ่งส่งเสริมความคิดสร้างสรรค์ของผู้เรียน	3.60	0.55	2.80	0.76	3.00	0.47
4. เปิดโอกาสให้ผู้เรียนได้ประเมินตนเอง	3.00	1.00	2.72	0.68	2.50	0.71
5. เปิดโอกาสให้ผู้เรียนได้แสดงความคิดเห็น เกี่ยวกับวิธีการสอนของผู้สอน	3.20	0.45	2.64	0.81	2.50	0.71
6. มีการใช้วิธีการวัดและการประเมินผลหลายวิธีในแต่ละรายวิชา	3.40	0.89	2.52	0.71	2.40	0.70
7. มีการนำผลการวัดและการประเมินผล มาปรับปรุงการเรียนการสอน	3.40	0.89	2.44	0.77	2.40	0.84
รวม	3.40	0.60	2.71	0.52	2.67	0.56

จากตารางที่ 23 จะเห็นได้ว่าโดยส่วนรวมแล้ว การประเมินกระบวนการด้านการวัดและการประเมินผล ของอาจารย์ มหาบัณฑิต และนิสิต มีความเหมาะสมในระดับมาก

การประเมินกระบวนการด้านการวัดและการประเมินผลของอาจารย์ เมื่อพิจารณาเป็นรายข้อ พบว่า การให้คะแนนมีหลักเกณฑ์ มาตรฐานที่ชัดเจน การประเมินผลการเรียนการสอนมีความยุติธรรม การวัดและการประเมินผล มุ่งส่งเสริมความคิดสร้างสรรค์ของผู้เรียน มีความเหมาะสมในระดับมากที่สุด นอกนั้นก็มีความเหมาะสมในระดับมาก

การประเมินกระบวนการด้านการวัดและการประเมินผลของมหาบัณฑิต เมื่อพิจารณาเป็นรายข้อ พบว่า การนำผลการวัดและการประเมินผล มาปรับปรุงการเรียนการสอน มีความเหมาะสมในระดับน้อย นอกนั้นก็มีความเหมาะสมในระดับมาก

การประเมินกระบวนการด้านการวัดและการประเมินผลของนิสิต เมื่อพิจารณาเป็นรายข้อ พบว่า การใช้วิธีการวัดและการประเมินผลหลายวิธีในแต่ละรายวิชา และการนำผลการวัดและการประเมินผล มาปรับปรุงการเรียนการสอน มีความเหมาะสมในระดับน้อย นอกนั้นมีความเหมาะสมในระดับมาก



สถาบันวิทยบริการ
จุฬาลงกรณ์มหาวิทยาลัย

ตารางที่ 24 ค่าเฉลี่ย ส่วนเบี่ยงเบนมาตรฐาน และค่า "ที" ของการประเมินผลผลิตของหลักสูตร
เกี่ยวกับคุณสมบัติและความสามารถมหาวิทยาลัย สาขาวิชาศึกษาศาสตร์ ของผู้บังคับบัญชามหาวิทยาลัย
(N=25)

คุณสมบัติและความสามารถ ของมหาวิทยาลัย	คุณสมบัติและความ สามารถของมหาวิทยาลัย ที่เป็นจริง		คุณสมบัติและความ สามารถของมหาวิทยาลัย ที่ ผู้บังคับบัญชามหาวิทยาลัย คาดหวัง		ค่า "ที" (t)
	\bar{X}	SD	\bar{X}	SD	
1. ทำงานตรงเวลา	3.40	0.50	3.72	0.46	-2.87*
2. ทำงานสม่ำเสมอ	3.48	0.59	3.68	0.48	-2.00
3. มีความรับผิดชอบหน้าที่	3.72	0.46	3.80	0.41	-1.00
4. มีความคิดสร้างสรรค์	3.40	0.65	3.68	0.48	-2.28*
5. มีความเชื่อมั่นในตนเอง	3.48	0.59	3.68	0.48	-1.73
6. มีมนุษยสัมพันธ์	3.40	0.65	3.70	0.46	-2.55*
7. การยอมรับคำวิจารณ์	3.40	0.71	3.52	0.51	-0.83
8. ปรับปรุงตนเองตลอดเวลา	3.28	0.84	3.56	0.51	-1.50
9. ทำวิจัยได้	3.36	0.70	3.56	0.58	-1.55
10. วางแผนและเขียนโครงการ ต่างๆ ได้	3.44	0.71	3.68	0.48	-1.81
11. จัดดำเนินโครงการต่างๆ ได้	3.56	0.58	3.68	0.48	-1.00
12. จัดสัมมนาได้	3.32	0.63	3.56	0.51	-1.81
13. จัดนิทรรศการได้	3.56	0.58	3.64	0.49	-0.57
14. ผลิตสื่อทางศึกษาศาสตร์ได้	3.24	0.72	3.56	0.51	-2.32*
15. ใช้สื่อและอุปกรณ์ เทคโนโลยี ได้อย่างมีประสิทธิภาพ	3.36	0.64	3.68	0.56	-2.55*
16. ประสานงานระหว่างหน่วยงาน อื่นๆ ได้ดี	3.52	0.65	3.64	0.49	-0.83
17. ถ่ายทอดความรู้ ให้คำแนะนำ เกี่ยวกับสุขภาพได้	3.60	0.58	3.68	0.48	-0.81

ตารางที่ 24 (ต่อ)

	คุณสมบัติและความสามารถ ของมหาบัณฑิต	คุณสมบัติและความ สามารถของมหาบัณฑิต ที่เป็นจริง		คุณสมบัติและความ สามารถของมหาบัณฑิต ที่ผู้บังคับบัญชาคาด หวัง		ค่า “t” (t)
		\bar{X}	SD	\bar{X}	SD	
18.	ให้บริการวิชาการทางศึกษา แก่สังคมได้	3.20	0.80	3.56	0.58	-2.38*
19.	มีความรู้ทางด้านศึกษา	3.68	0.48	3.76	0.44	-1.00
20.	วิเคราะห์ปัญหาสุขภาพได้	3.52	0.59	3.52	0.59	0.00
21.	แก้ไขปัญหาสุขภาพส่วนตัวได้	3.52	0.51	3.60	0.50	-0.81
22.	แก้ไขปัญหาสุขภาพส่วนรวม ได้	3.12	0.60	3.52	0.59	-3.10*
23.	เป็นผู้นำทางค้ำหลักสูตรการ เรียนการสอน และการประเมิน ผลทางศึกษา	3.16	0.62	3.52	0.51	-3.17*
24.	เป็นผู้นำทางค้ำงานนิเทศ วางแผน และพัฒนาโครงการ สุขภาพต่างๆ	3.16	0.62	3.56	0.51	-3.46*
25.	มีความสามารถในการค้นคว้า วิจัยปัญหาทางศึกษา	3.12	0.67	3.48	0.59	-2.38*
26.	มีสุขภาพสมบูรณ์แข็งแรง เป็น ตัวอย่างที่ดีทางด้านสุขภาพ	3.52	0.51	3.64	0.49	-1.36
	รวม	3.40	0.40	3.62	0.34	-3.08*

* $p < .05$ ($.05 t_{24} = \pm 2.064$)

จากตารางที่ 24 จะเห็นได้ว่า โดยรวมแล้วการประเมินคุณสมบัติและความสามารถของมหาบัณฑิต โดยผู้บังคับบัญชาของมหาบัณฑิต มีคุณสมบัติและความสามารถของมหาบัณฑิตที่เป็นจริงในระดับมาก และมีคุณสมบัติและความสามารถของมหาบัณฑิตที่ผู้บังคับบัญชาคาดหวังในระดับมากที่สุด

การประเมินคุณสมบัติและความสามารถของมหาบัณฑิต โดยผู้บังคับบัญชาของมหาบัณฑิต ด้านคุณสมบัติและความสามารถของมหาบัณฑิตที่เป็นจริง เมื่อพิจารณาเป็นรายข้อ พบว่าในข้อ มีความรับผิดชอบหน้าที่ จัดดำเนินโครงการต่างๆ ได้ จัดนิทรรศการได้ ประสานงานระหว่างหน่วยงานอื่นๆ ได้ดี ถ่ายทอดความรู้ให้คำแนะนำเกี่ยวกับสุขภาพได้ มีความรู้ด้านสุขศึกษา วิเคราะห์ปัญหาสุขภาพได้ แก้ไขปัญหาสุขภาพส่วนตัวได้ และมีสุขภาพสมบูรณ์แข็งแรงเป็นตัวอย่างที่ดีทางด้านสุขภาพ มีคุณสมบัติและความสามารถในระดับมากที่สุด นอกนั้นมีคุณสมบัติและความสามารถในระดับมาก

การประเมินคุณสมบัติและความสามารถของมหาบัณฑิต โดยผู้บังคับบัญชาของมหาบัณฑิต ด้านคุณสมบัติและความสามารถของมหาบัณฑิตที่ผู้บังคับบัญชาคาดหวัง เมื่อพิจารณาเป็นรายข้อ พบว่าในข้อ มีความสามารถในการค้นคว้าวิจัยปัญหาทางสุขศึกษา มีคุณสมบัติและความสามารถในระดับมาก นอกนั้นมีคุณสมบัติและความสามารถในระดับมากที่สุด

เมื่อเปรียบเทียบการประเมินคุณสมบัติและความสามารถของมหาบัณฑิต ระหว่างคุณสมบัติและความสามารถที่เป็นจริง กับ คุณสมบัติและความสามารถที่ผู้บังคับบัญชาคาดหวัง พบว่า แตกต่างกันอย่างมีนัยสำคัญที่ระดับ .05 ในข้อที่ว่า ทำงานตรงเวลา มีความคิดสร้างสรรค์ มีมนุษยสัมพันธ์ ผลិតสื่อทางสุขศึกษาได้ ใช้สื่อและอุปกรณ์เทคโนโลยีได้อย่างมีประสิทธิภาพ ให้บริการวิชาการทางสุขศึกษาแก่สังคมได้ แก้ไขปัญหาสุขภาพส่วนรวมได้ เป็นผู้นำทางด้านหลักสูตรการเรียนการสอนและการประเมินผลทางสุขศึกษา เป็นผู้นำทางการนิเทศวางแผนและพัฒนาโครงการสุขภาพต่างๆ และ มีความสามารถในการค้นคว้าวิจัยปัญหาทางสุขศึกษา

สถาบันวิทยบริการ
จุฬาลงกรณ์มหาวิทยาลัย

ตอนที่ 3 ความคิดเห็นและข้อเสนอแนะทั่วไปเกี่ยวกับหลักสูตร

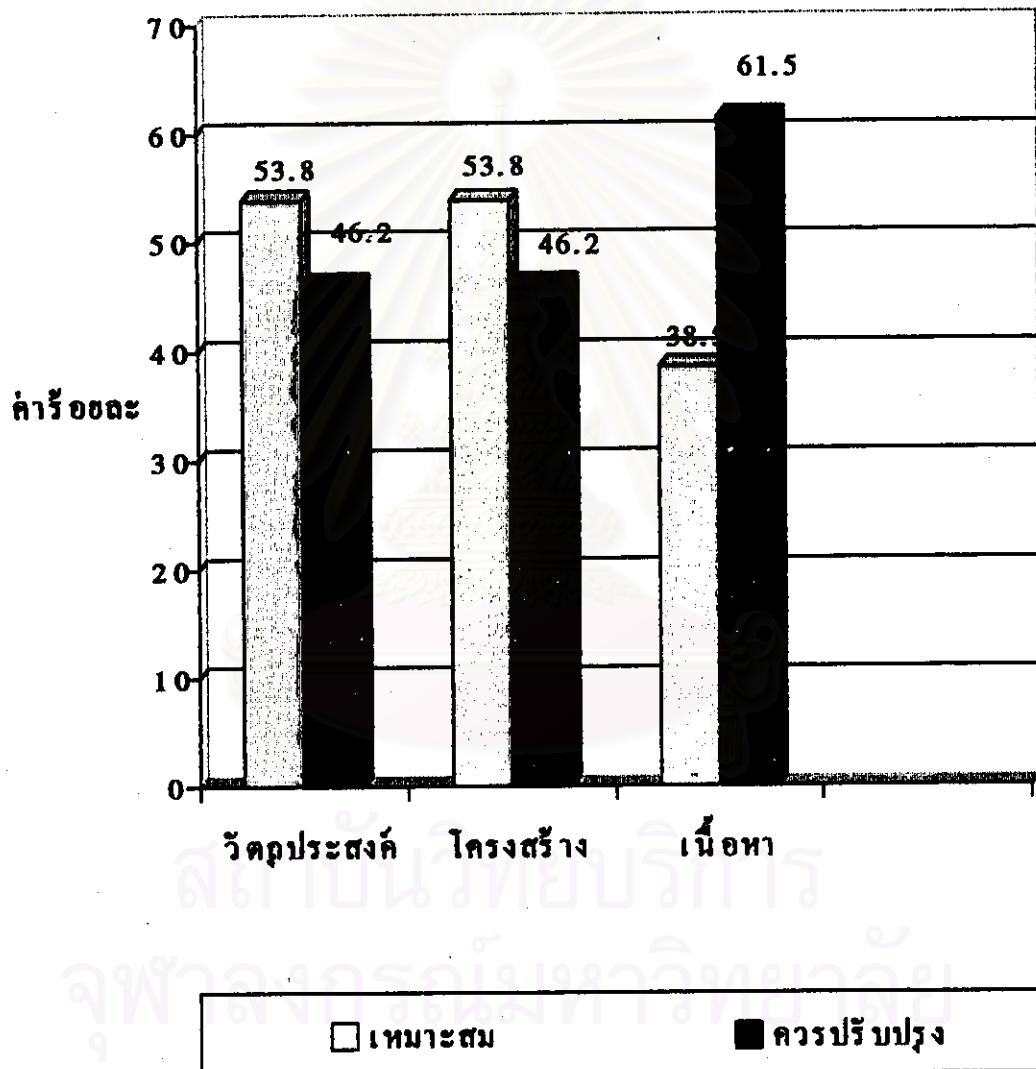
ตารางที่ 25 จำนวน และร้อยละ ของความคิดเห็นเกี่ยวกับหลักสูตรครุศาสตรมหาบัณฑิต สาขา
วิชาศึกษาศาสตร์ จุฬาลงกรณ์มหาวิทยาลัย ของผู้เชี่ยวชาญ

รายการประเมิน	ความคิดเห็น (N=13)			
	เหมาะสม		ควรปรับปรุง	
	จำนวน	ร้อยละ	จำนวน	ร้อยละ
1. วัตถุประสงค์ของหลักสูตร	7	53.8	6	46.2
2. โครงสร้างของหลักสูตร	7	53.8	6	46.2
3. เนื้อหาของหลักสูตร	5	38.5	8	61.5

จากตารางที่ 25 จะเห็นได้ว่า ความคิดเห็นเกี่ยวกับหลักสูตร ของผู้เชี่ยวชาญ ด้าน
วัตถุประสงค์ และด้านโครงสร้างของหลักสูตร คิดว่ามีความเหมาะสม ร้อยละ 53.8 และควร
ปรับปรุงร้อยละ 46.2 ส่วนด้านเนื้อหาของหลักสูตร คิดว่ามีความเหมาะสมร้อยละ 38.5 และควร
ปรับปรุงร้อยละ 61.5

สถาบันวิทยบริการ
จุฬาลงกรณ์มหาวิทยาลัย

แผนภูมิที่ 1 ค่าร้อยละ ของความคิดเห็นเกี่ยวกับหลักสูตรศาสตรมหาบัณฑิต สาขาวิชาดุขศึกษา จุฬาลงกรณ์มหาวิทยาลัย ของผู้เชี่ยวชาญ



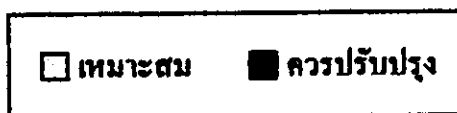
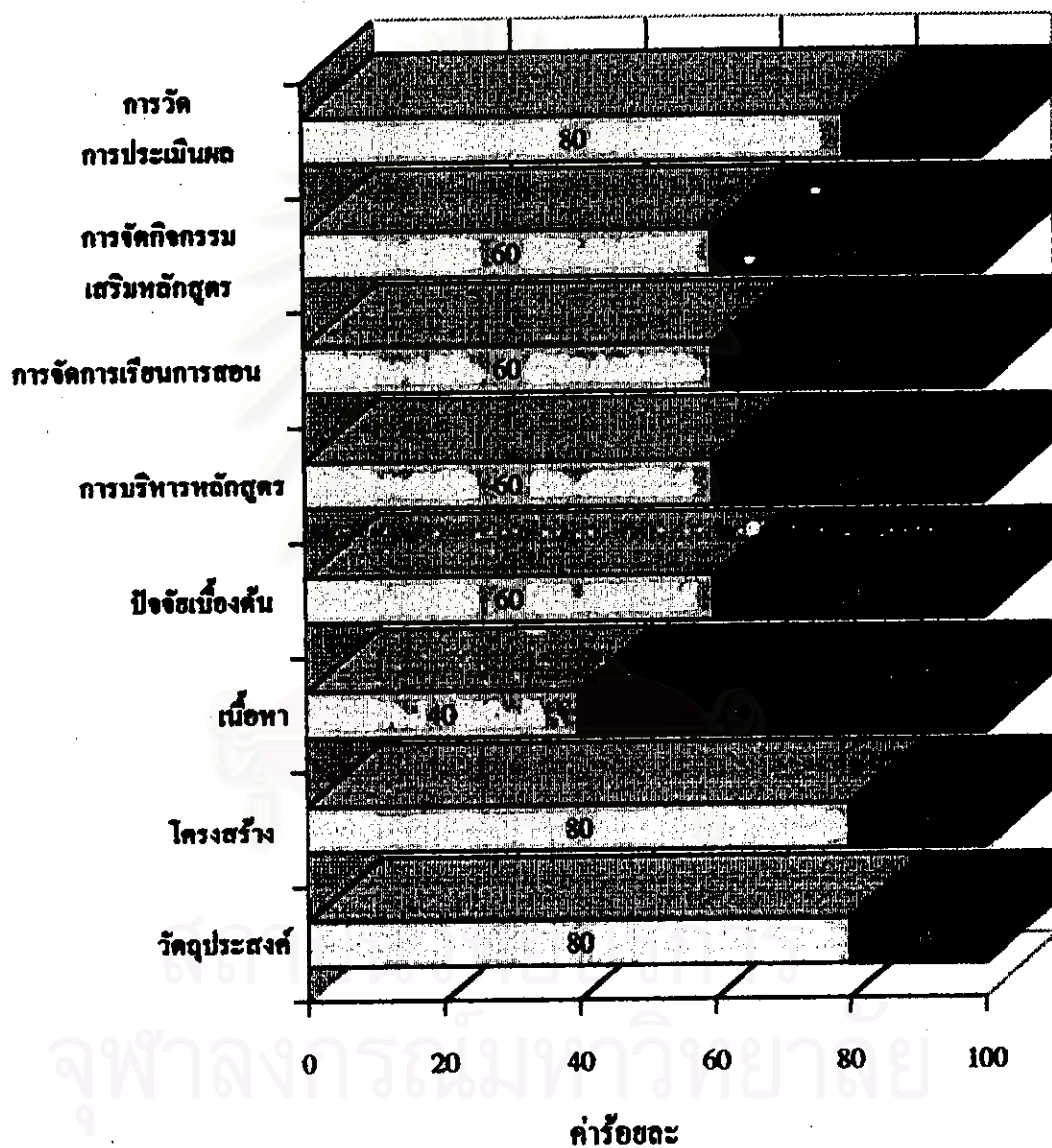
ตารางที่ 26 จำนวน และร้อยละ ของความคิดเห็นทั่วไปเกี่ยวกับหลักสูตรครุศาสตรมหาบัณฑิต สาขาวิชาศึกษาศาสตร์ จุฬาลงกรณ์มหาวิทยาลัย ของอาจารย์

รายการประเมิน	ความคิดเห็น (N=5)			
	เหมาะสม		ควรปรับปรุง	
	จำนวน	ร้อยละ	จำนวน	ร้อยละ
1. วัตถุประสงค์ของหลักสูตร	4	80.00	1	20.00
2. โครงสร้างของหลักสูตร	4	80.00	1	20.00
3. เนื้อหาของหลักสูตร	2	40.00	3	60.00
4. ปัจจัยเบื้องต้นของหลักสูตร	3	60.00	2	40.00
5. กระบวนการ				
5.1 ด้านการบริหารหลักสูตร	3	60.00	2	40.00
5.2 ด้านการจัดการเรียนการสอน	3	60.00	2	40.00
5.3 ด้านการจัดกิจกรรมเสริมหลักสูตร	3	60.00	2	40.00
5.4 ด้านการวัดและการประเมินผล	4	80.00	1	20.00

จากตารางที่ 26 จะเห็นได้ว่า ความคิดเห็นเกี่ยวกับหลักสูตร ของอาจารย์ ด้านที่มีผู้คิดว่ามี ความเหมาะสมมากที่สุด ได้แก่ ด้านวัตถุประสงค์ ด้านโครงสร้างของหลักสูตร และด้านการวัด และการประเมินผล คิดเป็นร้อยละ 80.00 และด้านที่มีผู้คิดว่าควรปรับปรุงมากที่สุด ได้แก่ ด้าน เนื้อหาของหลักสูตร คิดเป็นร้อยละ 60.00

สถาบันวิทยบริการ
จุฬาลงกรณ์มหาวิทยาลัย

แผนภูมิที่ 2 คำร้อยละ ของความคิดเห็นเกี่ยวกับหลักสูตรครุศาสตรมหาบัณฑิต
สาขาวิชาศึกษาศาสตร์ จุฬาลงกรณ์มหาวิทยาลัย ของอาจารย์



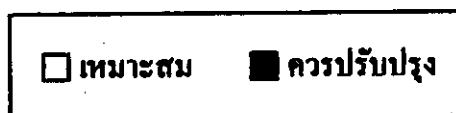
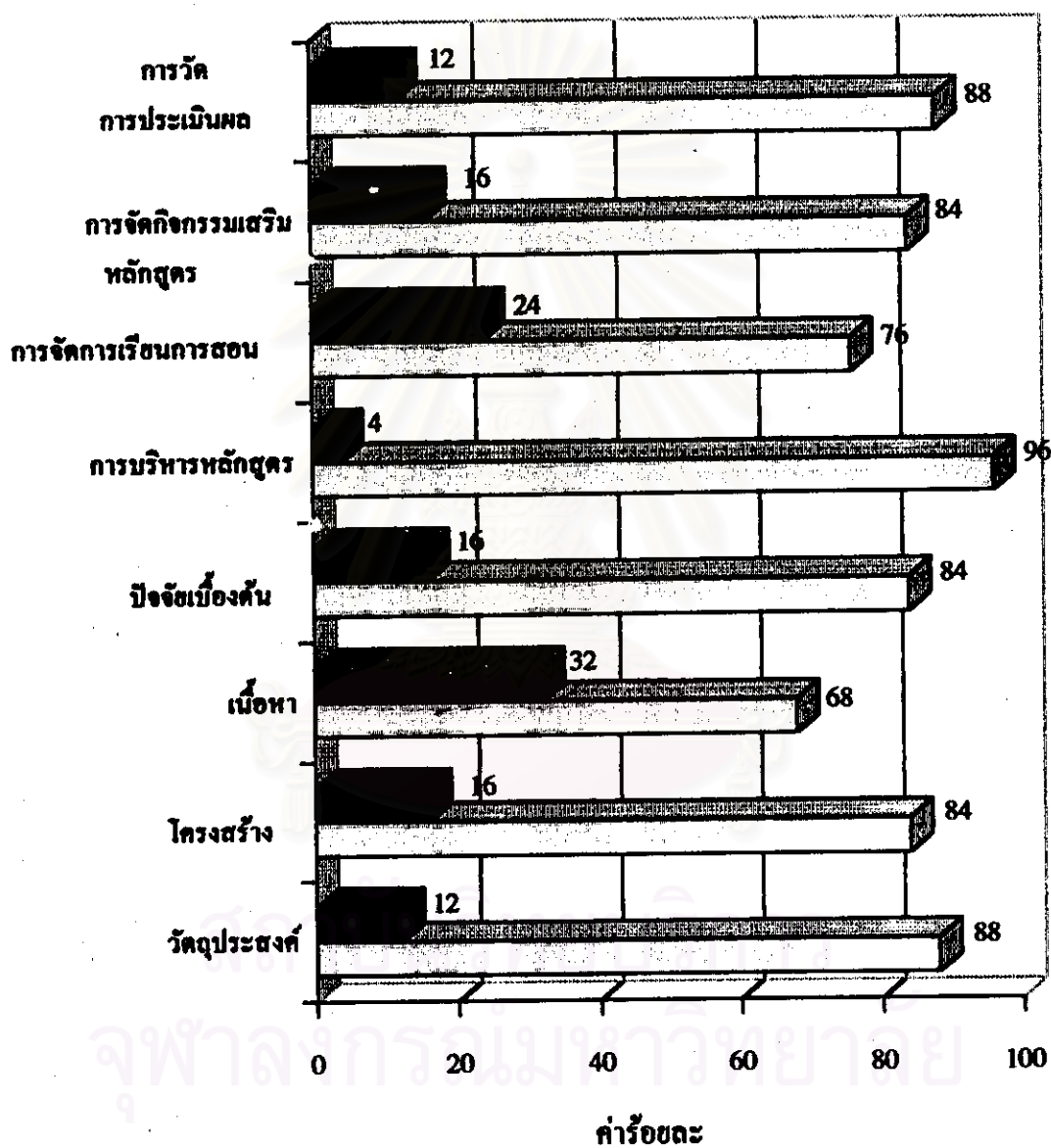
ตารางที่ 27 จำนวน และร้อยละ ของความคิดเห็นทั่วไปเกี่ยวกับหลักสูตรครุศาสตรมหาบัณฑิต สาขาวิชาศึกษาศาสตร์ จุฬาลงกรณ์มหาวิทยาลัย ของมหาบัณฑิต

รายการประเมิน	ความคิดเห็น (N=25)			
	เหมาะสม		ควรปรับปรุง	
	จำนวน	ร้อยละ	จำนวน	ร้อยละ
1. วัตถุประสงค์ของหลักสูตร	22	88.00	3	12.00
2. โครงสร้างของหลักสูตร	21	84.00	4	16.00
3. เนื้อหาของหลักสูตร	17	68.00	8	32.00
4. ปัจจัยเบื้องต้นของหลักสูตร	21	84.00	4	16.00
5. กระบวนการ				
5.1 ด้านการบริหารหลักสูตร	24	96.00	1	4.00
5.2 ด้านการจัดการเรียนการสอน	19	76.00	6	24.00
5.3 ด้านการจัดกิจกรรมเสริมหลักสูตร	21	84.00	4	16.00
5.4 ด้านการวัดและการประเมินผล	22	88.00	3	12.00

จากตารางที่ 27 จะเห็นได้ว่า ความคิดเห็นเกี่ยวกับหลักสูตร ของมหาบัณฑิต ในด้านที่มีผู้คิดว่าจะมีความเหมาะสมมากที่สุด ได้แก่ ด้านการบริหารหลักสูตร คิดเป็นร้อยละ 96.00 ด้านวัตถุประสงค์ คิดเป็นร้อยละ 88.00 และด้านการวัดและการประเมินผล คิดเป็นร้อยละ 88.00 ส่วนด้านที่มีผู้คิดว่าควรมีการปรับปรุงมากที่สุด ได้แก่ ด้านเนื้อหาของหลักสูตร คิดเป็นร้อยละ 32.00 และด้านการจัดการเรียนการสอน คิดเป็นร้อยละ 24.00

สถาบันวิทยบริการ
จุฬาลงกรณ์มหาวิทยาลัย

แผนภูมิที่ 3 คำร้อยละ ของความคิดเห็นเกี่ยวกับหลักสูตรครุศาสตรมหาบัณฑิต
สาขาวิชาศึกษาศาสตร์ จุฬาลงกรณ์มหาวิทยาลัย ของมหาบัณฑิต



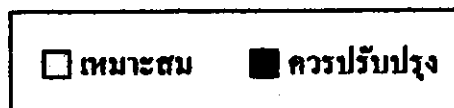
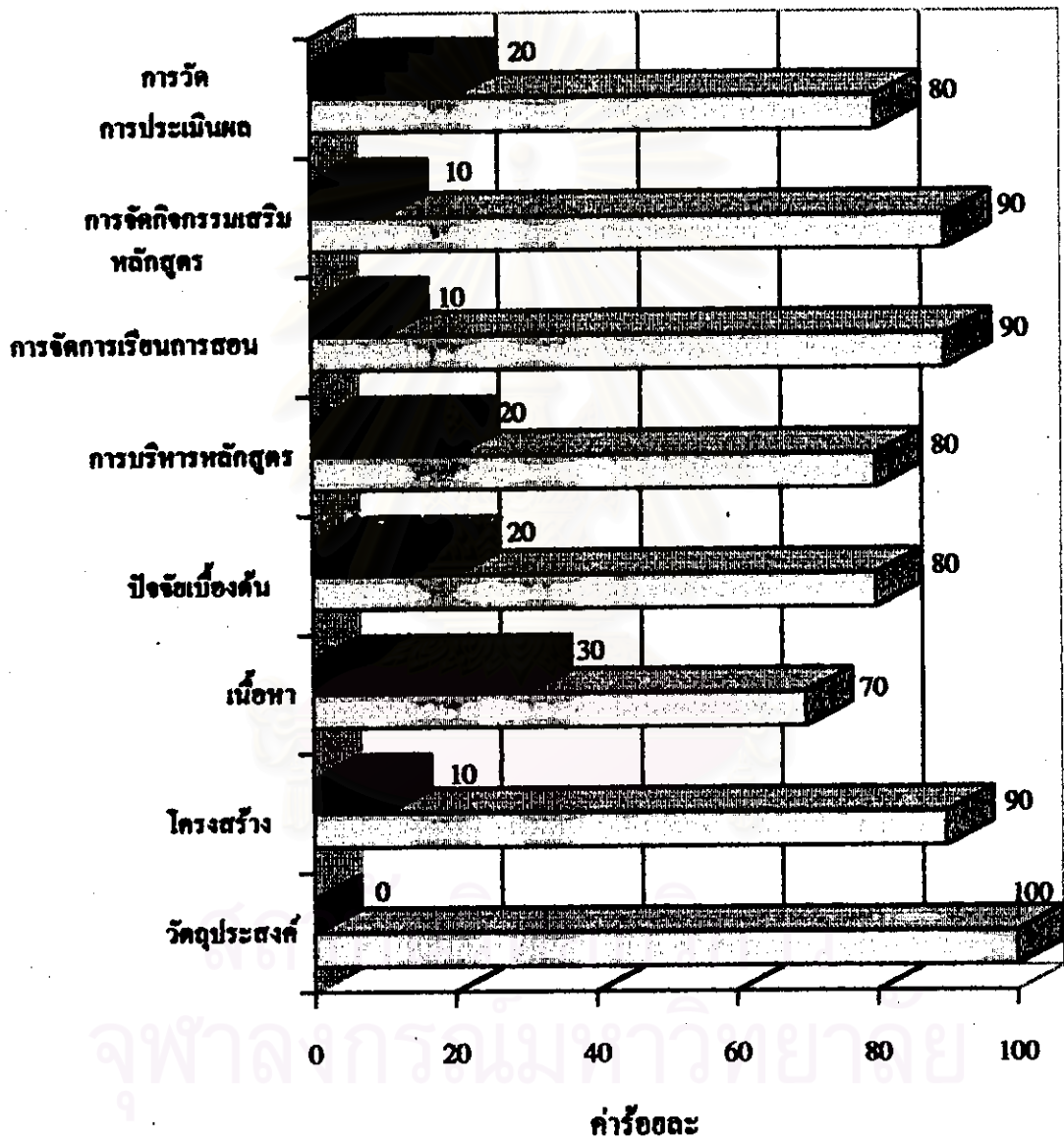
ตารางที่ 28 จำนวน และร้อยละ ของความคิดเห็นทั่วไปเกี่ยวกับหลักสูตรครุศาสตรมหาบัณฑิต สาขาวิชาศึกษาศาสตร์ จุฬาลงกรณ์มหาวิทยาลัย ของนิสิต

รายการประเมิน	ความคิดเห็น (N=10)			
	เหมาะสม		ควรปรับปรุง	
	จำนวน	ร้อยละ	จำนวน	ร้อยละ
1. วัตถุประสงค์ของหลักสูตร	10	100.00	0	0.00
2. โครงสร้างของหลักสูตร	9	90.00	1	10.00
3. เนื้อหาของหลักสูตร	7	70.00	3	30.00
4. ปัจจัยเบื้องต้นของหลักสูตร	8	80.00	2	20.00
5. กระบวนการ				
5.1 ด้านการบริหารหลักสูตร	8	80.00	2	20.00
5.2 ด้านการจัดการเรียนการสอน	9	90.00	1	10.00
5.3 ด้านการจัดกิจกรรมเสริมหลักสูตร	9	90.00	1	10.00
5.4 ด้านการวัดและการประเมินผล	8	80.00	2	20.00

จากตารางที่ 28 จะเห็นได้ว่า ความคิดเห็นเกี่ยวกับหลักสูตร ของนิสิต ส่วนใหญ่เห็นว่ามี ความเหมาะสมแล้วทุกด้าน ส่วนด้านที่มีผู้คิดว่าควรมีการปรับปรุงมากที่สุด ได้แก่ ด้านเนื้อหา ของหลักสูตร คิดเป็นร้อยละ 30.00

สถาบันวิทยบริการ
จุฬาลงกรณ์มหาวิทยาลัย

แผนภูมิที่ 4 ค่าร้อยละ ของความคิดเห็นเกี่ยวกับหลักสูตรครุศาสตรมหาบัณฑิต สาขาวิชาสุขศึกษา จุฬาลงกรณ์มหาวิทยาลัย ของนิสิต



ข้อเสนอแนะเกี่ยวกับการปรับปรุงหลักสูตร ตามความคิดเห็นของผู้เชี่ยวชาญ อาจารย์มหาวิทยาลัย และนิสิต

ด้านวัตถุประสงค์

1. วัตถุประสงค์ข้อที่ 1 ที่กล่าวว่า เพื่อผลิตบัณฑิตที่มีความรู้ทางด้านสุขศึกษาอย่างลึกซึ้ง ควรตัดคำว่าอย่างลึกซึ้งออก และควรเน้นการคิดวิเคราะห์แทน
2. วัตถุประสงค์ข้อ 3 ที่กล่าวว่า เพื่อผลิตบัณฑิตที่สามารถค้นคว้า วิจัย ปัญหาสุขภาพได้อย่างมีประสิทธิภาพ คำว่าได้อย่างมีประสิทธิภาพ ค่อนข้างเป็นนามธรรมไม่สามารถมองเห็นได้อย่างชัดเจน
3. วัตถุประสงค์ข้อที่ 1 และ 2 ควรแยกระบุให้ชัดเจนว่า เป็นสุขศึกษาทางด้านใด
4. วัตถุประสงค์ควรเน้นให้เป็นการพัฒนาผู้นำทางวิชาการทางสุขศึกษาอย่างแท้จริง
5. วัตถุประสงค์ควรครอบคลุมการดำเนินงานพัฒนาสุขภาพทั้งหมด ไม่ควรเน้นเพียงด้านหลักสูตรและการสอนเท่านั้น
6. ควรจะเน้นว่าเป็นสุขศึกษาด้านใด และควรระบุกลุ่มเป้าหมายที่บัณฑิตจะจบออกไปประกอบอาชีพ

ด้านโครงสร้าง

1. รายวิชาบังคับเฉพาะ 15 หน่วยกิต ควรเพิ่มเป็น 18 หน่วยกิต
2. รายวิชาเลือก 5 หน่วยกิต ควรเพิ่มเป็น 8 หน่วยกิต
3. หน่วยกิตวิทยานิพนธ์ 12 หน่วยกิต ควรลดลงเป็น 6 หน่วยกิต
4. ควรปรับปรุงโครงสร้างของหลักสูตรให้มีทางเลือกที่หลากหลาย เพื่อให้สอดคล้องกับพื้นฐานของผู้เรียนและงานในอนาคตให้มากขึ้น เช่น สุขศึกษาในโรงเรียน ในชุมชน ในสถานพยาบาลและในงานอุตสาหกรรม โดยเน้นหลักสุขศึกษาในโรงเรียนเป็นแกน แล้วแยกให้ชัดเจน ตอนทำวิทยานิพนธ์ และวิชาเลือก

ด้านเนื้อหา

1. ควรกำหนดเป้าหมายในเนื้อหาให้ชัดเจนว่าเน้นนักศึกษาด้านใดเป็นหลัก เช่น สุขศึกษาในโรงเรียน สุขศึกษาในชุมชน เพราะเนื้อหาแต่ละวิชาค่อนข้างกว้าง
2. ควรเพิ่มเติมแนวคิด ทฤษฎีการส่งเสริมสุขภาพโดยเฉพาะในโรงเรียน

3. ควรนำเนื้อหาใหม่มาเพิ่มเติมให้เหมาะกับสภาพสังคมปัจจุบัน เหมาะกับการเปลี่ยนแปลงของสภาพแวดล้อม และความต้องการของสังคมในอนาคต
4. ควรมีการนำผลการวิจัยทางพฤติกรรมศาสตร์ วิทยาศาสตร์ทางการแพทย์และทางสาธารณสุข มาปรับปรุงเนื้อหาหลักสูตรเพื่อให้ทันต่อความก้าวหน้าทางวิชาการสุขภาพ
5. ควรรวมวิชาการออกแบบวิจัยทางสุขภาพ กับ วิชาวิธีวิทยาการวิจัยทางพฤติกรรมศาสตร์เป็นวิชาเดียวกัน
6. ควรรวมวิชาเอกตัดศึกษา 1 2 และ 3 เข้าด้วยกัน แล้วปรับหน่วยกิตให้ลดลง หรือเฉลี่ยเท่าๆกัน
7. ควรปรับเนื้อหาให้เข้ากับสภาพผู้เรียนในแต่ละปี
8. ควรเพิ่มเนื้อหาวิชา อันได้แก่ การส่งเสริมสุขภาพ สิ่งเสพติด ความปลอดภัย สุขศึกษา ในสถานพยาบาล ธุรกิจการบริหารงานสุขภาพ ความรู้เกี่ยวกับคอมพิวเตอร์ในงานสุขศึกษา มรณศึกษา สุขภาพผู้สูงอายุ ทักษะภาษาอังกฤษทางสุขภาพ วิทยาการระบาด เทคโนโลยีทางสุขภาพ และการใช้สารสนเทศ
9. รายวิชาที่ไม่จำเป็นต้องเรียน ได้แก่ เอกตัดศึกษา

ด้านปัจจัยเบื้องต้น

1. ควรมีเอกสารตำราที่ทันสมัย เพื่อให้นิสิตค้นคว้าอย่างจริงจัง
2. ควรจะมีห้องสมุดเฉพาะสาขาวิชา
3. ควรเพิ่มจำนวนห้องเรียน ที่นั่งพักทำงาน และสื่อการเรียนการสอน ให้เพียงพอกับจำนวนนิสิต
4. ควรเพิ่มปริมาณอาจารย์ที่สอนให้เพียงพอברายวิชา

ด้านกระบวนการ

กระบวนการด้านการบริหารหลักสูตร

1. ควรนำผลการประเมินการเรียนการสอน มาปรับปรุงการบริหารหลักสูตร
2. ควรมีการสนับสนุนให้นักเลากรได้มีโอกาสพัฒนาตนเอง เพิ่มพูนความรู้มากขึ้น
3. ควรมีการจัดการบริหารหลักสูตรอย่างเป็นระบบ
4. ควรมีการจัดสรรงบประมาณ เพื่อสนับสนุนการออกโครงการของนิสิตให้มากขึ้น

ขึ้น

5. ควรมีการจัดสรรสื่อต่างๆ อย่างมีระบบ

กระบวนการด้านการจัดการเรียนการสอน

1. ควรมีการจัดสัมมนาปัญหาด้านการเรียนการสอน
2. ควรมีการจัดสัมมนาครูผู้สอน
3. การเรียนการสอนควรใช้แบบขบวนการแก้ปัญหา (Problem Learning) ให้มากกว่าวิธีการบรรยาย

กระบวนการด้านกิจกรรมเสริมหลักสูตร

1. ควรมีการจัดกิจกรรมฝึกปฏิบัติงานร่วมกับสถาบันอื่น ในสาขาวิชาเดียวกัน
2. ควรจัดกิจกรรมให้นักศึกษาได้มีโอกาสแลกเปลี่ยนความคิดเห็นกับสถาบันอื่นมากขึ้น
3. ควรจัดกิจกรรมเสริมหลักสูตรเพิ่มมากขึ้น
4. ควรอำนวยความสะดวกให้กับอาจารย์ผู้สอนกิจกรรมเสริมหลักสูตรมากขึ้น
5. กิจกรรมเสริมหลักสูตรควรเป็นกิจกรรมที่ฝึกให้นักศึกษาได้คิดวิเคราะห์มากขึ้น

กระบวนการด้านการวัดและการประเมินผล

1. ควรมีวิธีการวัดและการประเมินผลที่หลากหลาย
2. ควรมีเกณฑ์การประเมินผลที่แน่นอนและชัดเจน

สถาบันวิทยบริการ
จุฬาลงกรณ์มหาวิทยาลัย