

บทที่ 3

วัฒนธรรมมอญบ้านเจดีย์ทอง

1) ประวัติจังหวัดปทุมธานี

1.1) ข้อมูลพื้นฐานของจังหวัดปทุมธานี

จังหวัดปทุมธานี เป็นจังหวัดหนึ่งในภาคกลางของประเทศไทย ห่างจากกรุงเทพฯ 46 กม. มีเนื้อที่ประมาณ 1,525,856 ตร.กม. หรือ ประมาณ 953,660 ไร่ มีอาณาเขตติดต่อกับจังหวัดใกล้เคียงดังนี้

ทิศเหนือ ติดต่อกับ จังหวัดสระบุรี และจังหวัดพระนครศรีอยุธยา

ทิศใต้ ติดต่อกับ กรุงเทพมหานคร และจังหวัดฉะเชิงเทรา

ทิศตะวันออก ติดต่อกับ จังหวัดนครนายก

ทิศตะวันตก ติดต่อกับ จังหวัดนนทบุรี

ปทุมธานี เดิมชื่อ เมืองสามโคก เป็นเมืองที่ตั้งมาตั้งแต่กรุงศรีอยุธยา และเป็นที่ตั้งถิ่นฐานของชาวมอญ ซึ่งในสมัยสมเด็จพระเจ้าปราสาททอง ในปี พ.ศ.2175 และในแผ่นดินสมเด็จพระนารายณ์มหาราช ได้ทรงพระกรุณาโปรดเกล้าฯให้ครอบครัวมอญที่อพยพมาจากเมืองเมาะตะมะ ไปตั้งถิ่นฐานที่บ้านสามโคก เขตอำเภอสสามโคกในปัจจุบัน และในสมัยสมเด็จพระเจ้าตากสินมหาราช ก็ได้ทรงย้ายครอบครัวมอญมาอยู่เพิ่มอีกในปี พ.ศ.2358 ต่อมาในสมัยพระบาทสมเด็จพระพุทธเลิศหล้านภาลัยได้เสด็จประพาสเมืองสามโคก และมีชาวเมืองสามโคกจำนวนมาก ได้นำดอกบัวหลวง ขึ้นทูลเกล้าฯถวายอย่างเนืองแน่น พระองค์จึงทรงพระราชทานนามเมืองให้ใหม่ว่า ปทุมธานี และในสมัยพระบาทสมเด็จพระมงกุฎเกล้าเจ้าอยู่หัวจึงได้มีการสร้างศาลากลางจังหวัดขึ้นใหม่และทรงเสด็จเปิดศาลากลางจังหวัดเมื่อปี พ.ศ. 2461 จึงทำให้นามจังหวัดเป็น ปทุมธานี จนถึงปัจจุบัน

การแบ่งพื้นที่การปกครองและประชากร จังหวัดปทุมธานีได้แบ่งเขตพื้นที่การปกครองออกเป็น 7 อำเภอ คือ อำเภอเมือง อำเภอลาดหลุมแก้ว อำเภอสสามโคก อำเภอธัญบุรี อำเภอหนองเสือ อำเภอลองหลวง อำเภอลำลูกกา โดยจำนวนประชากร ณ วันที่ 31 ธ.ค. พ.ศ. 2537 มีจำนวนรวมทั้งสิ้น 511,448 คน เป็นชาย 253,403 คน หญิง 258,045 คน สำหรับอำเภอที่มีประชากรมากที่สุดได้แก่ อำเภอลำลูกกา มีจำนวน 104,606 คน รองลงมาได้แก่ อำเภอธัญบุรี มีจำนวน 93,739 คน และอำเภอลองหลวง มีจำนวน 91,215 คน ส่วนอำเภอที่มีความหนาแน่นของประชากรมากที่สุด คือ อำเภอธัญบุรี รองลงมาได้แก่ อำเภอเมือง อำเภอสสามโคก อำเภอลำลูกกา อำเภอลองหลวง อำเภอลาดหลุมแก้ว และอำเภอหนองเสือ

การศาสนา ในปี พ.ศ. 2536 จังหวัดปทุมธานีมีพุทธศาสนิกชน 475,582 คน (ร้อยละ 95.10) มีจำนวนวัด 169 แห่ง มีมุสลิม 19,303 คน (ร้อยละ 3.86) จำนวนมัสยิด 27 แห่ง เป็นคริสเตียน 2,300 คน (ร้อยละ 0.46) จำนวนโบสถ์ 3 แห่ง และอื่นๆ 2,901 คน (ร้อยละ 0.58)

ผลิตภัณฑ์มวลรวมของจังหวัด ในปี พ.ศ.2536 พบว่าประชากรมีรายได้เฉลี่ยต่อหัว 148,366 บาท/ปี สูงเป็นอันดับ 3 ของประเทศ โดยทั้งจังหวัดมีผลิตภัณฑ์มวลรวม 70,918,754 ล้านบาท รายได้ส่วนใหญ่ขึ้นอยู่กับสาขาอุตสาหกรรมมากที่สุดถึงร้อยละ 63.61 คิดเป็นมูลค่า 45,113,338 ล้านบาท รองลงมาเป็นสาขาก่อสร้าง ร้อยละ 7.53 คิดเป็นมูลค่า 5,341,029 ล้านบาท และสาขาการค้าส่งและค้าปลีก ร้อยละ 6.54 คิดเป็นมูลค่า 4,637,926 ล้านบาท อัตราการขยายตัวทางเศรษฐกิจ ร้อยละ 10.82

ขนบธรรมเนียมประเพณี วัฒนธรรมและการละเล่นพื้นเมืองประจำจังหวัด ปทุมธานี มีประเพณีและการละเล่นที่สืบทอดกันมาแต่โบราณจนถึงปัจจุบัน คือ

งานวันสวนส้ม จะจัดในวันเสาร์ อาทิตย์ จันทร์ สุดท้ายของเดือนกุมภาพันธ์ของทุกปี เพื่อเผยแพร่ผลไม้ของจังหวัดปทุมธานี

ประเพณีจุดลูกหนู จัดขึ้นเป็นประจำทุกปีในวันสงกรานต์ เดิมประเพณีนี้จัดขึ้นเฉพาะในงานประมุขเพลิงพระภิกษุ แต่ปัจจุบันประเพณีนี้นิยมเล่นเฉพาะในวันสงกรานต์ มีการทำพิธีสงฆ์ พระเพื่อเป็นสิริมงคล และทำการสงฆ์น้ำอัฐิของผู้ล่วงลับไปแล้วร่วมกัน ลูกหนูหมายถึง วัตถุประสงค์ที่ประกอบขึ้นด้วยดินระเบิดชนิดเดียวกับที่ใช้ทำดอกไม้เพลิง

แผนที่จังหวัดปทุมธานี



2) ลักษณะโดยทั่วไปของหมู่บ้านเจดีย์ทอง

2.1) ภูมิหลังประวัติศาสตร์ของหมู่บ้านเจดีย์ทอง จากการที่อำเภอสามโคกเป็นที่ตั้งของชุมชนมอญเก่าแก่มาแต่โบราณ ซึ่งหมู่บ้านเจดีย์ทองก็เป็นชุมชนมอญแห่งหนึ่งในอำเภอสามโคก โดยลักษณะเด่นของหมู่บ้านนี้คือ การมีวัดเจดีย์ทอง ซึ่งตั้งอยู่บริเวณริมฝั่งทางด้านทิศตะวันตกของแม่น้ำเจ้าพระยาเป็นศูนย์รวมจิตใจและประกอบพิธีกรรมทางศาสนาของชาวบ้าน เจดีย์ทองมีลักษณะทางสถาปัตยกรรมเป็นแบบมอญซึ่งจำลองมาจากต้นแบบในพม่า วัดนี้สันนิษฐานว่าคงสร้างขึ้นประมาณตอนต้นกรุงรัตนโกสินทร์ ซึ่งสมัยนั้นมีชาวมอญอพยพเข้ามาพึ่งพระบรมโพธิสมภาร โดยมีพระยาราม ซึ่งเป็นบุตรของพระยา เจริญ คชเสนี และเป็นน้องชายของเจ้าพระยามหาโยธา เป็นผู้ริเริ่มสร้างวัดเจดีย์ทองนี้ขึ้น เมื่อสมัยอพยพเข้ามาตั้งบ้านเรือนอยู่ที่อำเภอสามโคก

2.2) ลักษณะทางภูมิศาสตร์ หมู่บ้านเจดีย์ทอง เป็นหมู่บ้านมอญแห่งหนึ่งในอำเภอสามโคก อยู่ห่างจากตัวจังหวัดปทุมธานีไปทางทิศเหนือประมาณ 8 กิโลเมตร อยู่ในเขตตำบลคลองควาย และเป็นหมู่บ้านที่อยู่ติดกับแม่น้ำเจ้าพระยา การตั้งบ้านเรือนจึงอยู่กันริมแม่น้ำเป็นส่วนใหญ่ ต่อมาเมื่อมีการตัดถนนทำให้มีการขยายอาณาเขตการตั้งบ้านเรือนห่างออกมาจากแม่น้ำ และมาติดถนนมากยิ่งขึ้น ฉะนั้นเราจะเห็นบ้านทรงไทยสมัยเก่าๆอยู่ริมแม่น้ำเป็นส่วนใหญ่ และบ้านทรงสมัยใหม่จะอยู่บริเวณด้านในและติดกับถนน หรือ ตรอก ซอย เป็นสำคัญ ทั้งนี้เนื่องจากชาวบ้านในสมัยก่อนนิยมใช้การติดต่อและเดินทางโดยทางน้ำเป็นหลัก พื้นที่ยุบนฝั่งไกลออกไปมักเป็นที่รกร้าง หรือเป็นป่า ซึ่งไม่ค่อยจะมีใครไปใช้ประโยชน์หรือตั้งบ้านเรือน ต่อมาในระยะหลังที่มีการทำถนน ทำให้การเดินทางโดยรถยนต์มีความสะดวกมากกว่า ส่งผลให้ชาวบ้านบางกลุ่มได้อพยพจากบ้านริมแม่น้ำ หรือในเรือขึ้นมาปลูกกันบนฝั่งที่ใกล้ถนนมากยิ่งขึ้น

2.3) ประชากร จำนวนประชากรหมู่บ้านเจดีย์ทอง จากฐานข้อมูลขององค์การบริหารส่วนตำบล (อบต.) มีจำนวนทั้งสิ้นประมาณ 734 คน แบ่งเป็นผู้ชาย 358 คน ผู้หญิง 376 คน คิดเป็นจำนวนครัวเรือนทั้งหมด 136 ครัวเรือน เป็นคนไทยเชื้อสายมอญประมาณร้อยละ 90 และส่วนใหญ่มจะเป็นคนมอญที่เกิดในชุมชนแห่งนี้ ซึ่งจากการสำรวจพบว่าประมาณร้อยละ 86.4 เป็นคนที่เกิดในชุมชน และมีเพียงร้อยละ 13.6 เป็นผู้ที่ย้ายมาจากท้องที่อื่น

ทั้งนี้จากการสัมภาษณ์เพิ่มเติมพบว่า การแต่งงานกับคนในชุมชนเป็นปัจจัยสำคัญในการอพยพเข้ามาตั้งถิ่นฐานในหมู่บ้านนี้ ส่วนโครงสร้างอายุจะพบว่า คนส่วนใหญ่จะมีอายุอยู่ระหว่าง 18 - 49 ปีถึงร้อยละ 50 รองลงมาคือกลุ่มที่อายุอยู่ระหว่าง 50 - 59 ปี คิดเป็นร้อยละ 14.03 นอกจากนี้จำนวนผู้สูงอายุ ตั้งแต่ 60 ปีขึ้นไปมีจำนวนคิดเป็นร้อยละ 11.44 ซึ่งประชากรกลุ่มนี้ส่วนใหญ่ยังมีความเป็นมอญค่อนข้างสูง สามารถสื่อสารเป็นภาษามอญได้ และปฏิบัติกิจกรรมที่เกี่ยวข้องกับพุทธศาสนาเป็นประจำอย่างต่อเนื่องอันเป็นตัวอย่างที่ดีแก่คนรุ่นหลัง

ลักษณะการแต่งกายของชาวบ้าน



การแต่งกายของชาวบ้าน เวลามาร่วมงานประเพณีต่างๆ



ชาวบ้านกำลังเพื่อนร่าอย่างสนุกสนาน

ตารางที่ 3 โครงสร้างประชากรจำแนกตามเพศและช่วงอายุของหมู่บ้านเจดีย์ทอง

ช่วงอายุ (ปี)	ชาย	หญิง	รวม	ร้อยละ
1 - 2 ปี	3	3	6	0.82
3 - 5 ปี	24	21	45	6.13
6 - 11 ปี	29	26	55	7.49
12 - 14 ปี	20	12	32	4.36
15 - 17 ปี	16	20	36	4.9
18 - 49 ปี	181	192	373	50.82
50 - 59 ปี	57	46	103	14.03
60 ปีขึ้นไป	28	56	84	11.44
รวมทั้งหมด	358	376	734	100

ที่มา : การสำรวจข้อมูลทางประชากรของ อบต.คลองควาย

2.4) การประกอบอาชีพ ในอดีตชุมชนบ้านเจดีย์ทองโดยส่วนใหญ่ทำการเกษตรเป็นหลัก อันได้แก่ การทำนา ทำสวน ตามสภาพสังคมในขณะนั้น แต่ต่อมาอาชีพที่ได้รับความนิยม และได้ปฏิบัติสืบต่อกันมาคือ การประกอบอาชีพค้าขายทางเรือ ทั้งนี้เนื่องจากชุมชนหมู่บ้านเจดีย์อยู่ติดกับแม่น้ำเจ้าพระยา ประกอบกับถนนหนทางในขณะนั้นยังไม่สะดวก ทำให้การยึดอาชีพค้าขายทางเรือ โดยอาศัยแม่น้ำเป็นเส้นทางคมนาคมในการติดต่อกับชุมชนต่างๆ จากการสัมภาษณ์ผู้เฒ่าผู้แก่ในชุมชนได้เล่าให้ฟังว่า ชาวมอญในหมู่บ้านจะนำสิ่งของต่างๆ ใสเรือ แล้วล่องขึ้นไปขายทางภาคเหนือ บางครั้งไปไกลถึงจังหวัดพิษณุโลก สุโขทัย โดยสิ่งของที่นำขึ้นไปขายมักประกอบด้วย เครื่องปั้นดินเผา หม้อ โอง อ่าง จาน ชาม ตลอดจนของกินของใช้ เช่น จาก (วัสดุที่ใช้ทำหลังคา) ฟืน ส่วนอาหารการกิน ได้แก่ เต้าเจี้ยว ไตปลา ฯลฯ เป็นต้น สำหรับการหาวัตถุดิบหากเป็นพวกเครื่องปั้นดินเผาก็จะไปรับมาจากราชนบุรี และปากเกร็ด ส่วนของกินของใช้หามาจากภายในท้องถิ่น การเดินทางไปค้าขายทางเรือจำเป็นต้องใช้เวลาานแรมเดือน ทำให้บางคนต้องนำครอบครัวไปด้วย โดยการอาศัยหลับนอนอยู่บนเรือ อย่างไรก็ตามสินค้าที่ขายอาจมีการเปลี่ยนแปลงได้ตามฤดูกาล ตัวอย่างเช่น หากเป็นช่วงเก็บเกี่ยวข้าว ชาวมอญในหมู่บ้านก็จะนำเรือเปล่าล่องขึ้นไปรับซื้อข้าวแถบจังหวัดนครสวรรค์ เพื่อนำมาขายกับคนในเมืองหลวง และคนบริเวณย่านรังสิต ซึ่งราคาในการรับซื้อสมัยนั้นเกวียนละ 20 บาท เมื่อนำมาขายแถวปากคลองตลาดจะราคาเกวียนละ 35 บาท เรือลำหนึ่งบรรทุกเข้าได้ประมาณ 25 เกวียน

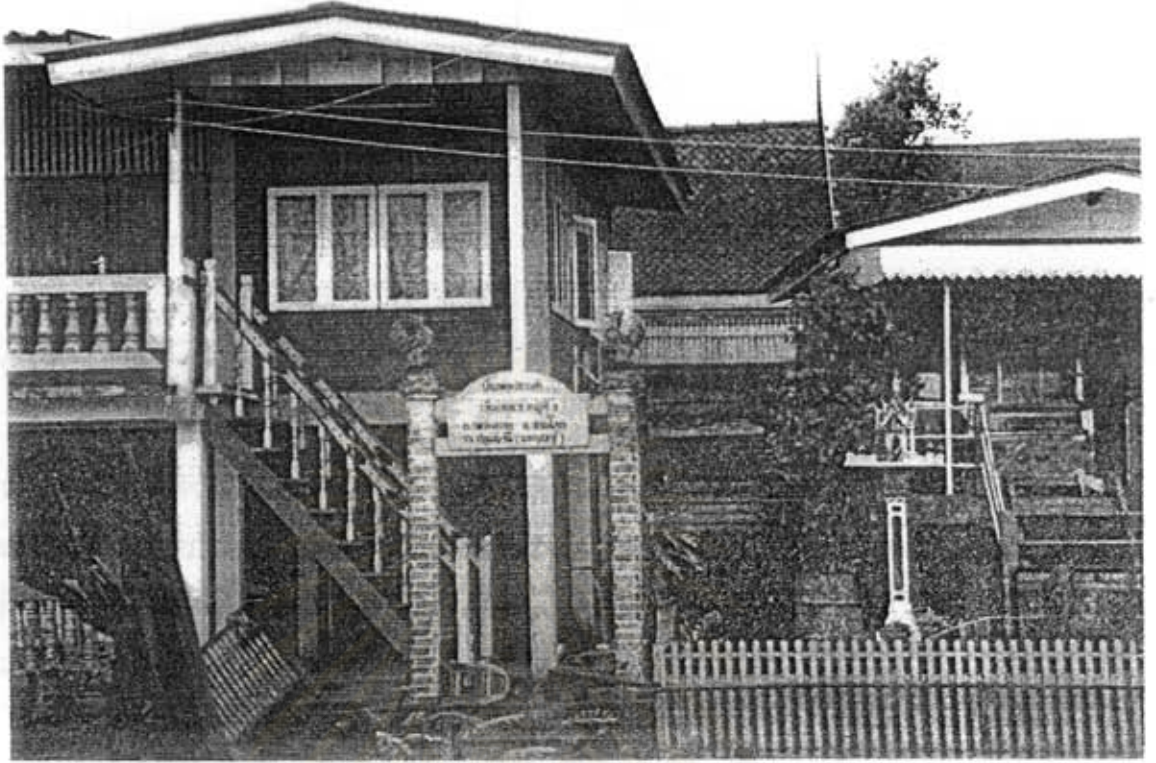
ทำให้การบรรทุก้าวแต่ละเที่ยวจะได้กำไรประมาณ 345บาท/เที่ยว ซึ่งนับว่าเป็นรายได้จำนวนมากพอสมควรในขณะนั้น

ต่อมาเมื่อการคมนาคมมีความสะดวกขึ้น มีการตัดถนนหลวงเกิดขึ้นหลายสาย แต่การประกอบอาชีพการค้าขายมีการเปลี่ยนแปลงเล็กน้อย คือ จากการใช้เรือในการขนส่งสินค้าไปขายได้มีบางครัวเรือนได้หันมาใช้รถยนต์เป็นพาหนะแทน แต่อย่างไรก็ตามสินค้าส่วนใหญ่ยังคงเป็นเครื่องปั้นดินเผา ไร่ อ่าง ฯลฯ โดยมีมือของช่างมอญเช่นเดิม และจากการที่หันมาใช้รถยนต์เป็นพาหนะได้ทำให้การค้าขายของชาวมอญหมู่บ้านเจดีย์ทองได้ขยายขอบเขตไปไกลมากกว่าสมัยที่ใช้เรือ ตัวอย่างเช่น มีการนำสินค้าไปขายในจังหวัดต่างๆในภาคอีสาน ซึ่งแต่เดิมการคมนาคมทางน้ำไม่อาจทำได้ การเปลี่ยนแปลงครั้งนี้นับว่าเป็นปัจจัยสำคัญอันหนึ่งทำให้เกิดการผสมกลมกลืนทางวัฒนธรรมกับคนไทยในภูมิภาคอื่นมากขึ้น เนื่องจากการเดินทางไกลทำให้มีโอกาสพบคนต่างพื้นที่ ต่างวัฒนธรรม หากมีการชอพบกันก็จะแต่งงานกัน ทำให้มีการแต่งงานกับคนต่างหมู่บ้าน ซึ่งไม่ใช่คนมอญมากขึ้น เมื่อเปรียบเทียบกับอดีตซึ่งมักนิยมแต่งงานกับคนมอญในหมู่บ้านเดียวกัน หรืออย่างน้อยก็ในชุมชนมอญใกล้เคียง

อย่างไรก็ตามแม้ว่ารูปแบบการประกอบอาชีพได้มีการเปลี่ยนแปลงจากทางเรือ มาเป็นทางรถยนต์มากขึ้น ก็มีได้หมายความว่าการค้าขายทางเรือจะถูกยกเลิกในทันที เพียงแต่ปริมาณครัวเรือนที่ประกอบอาชีพทางเรือค่อยๆมีปริมาณลดลงตามลำดับ นอกจากนี้ระบบการศึกษาแผนใหม่ในขณะนั้นเริ่มมีการพัฒนามากขึ้น ชาวมอญในชุมชนบางคนได้มีโอกาสศึกษาต่อในระดับสูงถึงขั้นอุดมศึกษา ส่งผลให้โครงสร้างอาชีพของชาวมอญในรุ่นปัจจุบันได้หันไปประกอบอาชีพในทางราชการ ทำงานในบริษัท ห้างร้านของภาคเอกชนมากขึ้น ต่อมาระยะหลังอาชีพการค้าขายทางเรือและทางรถในปัจจุบันเกือบจะหมดไปแล้วจากหมู่บ้าน ทั้งนี้เนื่องจากระบบการศึกษาแผนใหม่ ทำให้บุตรหลานชาวมอญได้รับการศึกษาที่สูงขึ้น และเมื่อสำเร็จการศึกษาแล้วก็นิยมประกอบอาชีพในองค์กรและบริษัทในเขตนิคมอุตสาหกรรมมากกว่าที่จะหันมาสืบทอดอาชีพค้าขาย นอกจากนี้ผู้สูงอายุซึ่งในอดีตเคยทำการค้าขายมาก่อน ก็ได้เลิกอาชีพดังกล่าวและหันมาประกอบอาชีพเป็นลูกจ้างชั่วคราว และลูกจ้างประจำในหน่วยงานราชการในท้องถิ่น เช่น เทศบาล เป็นต้น

ดังเช่นผลการสำรวจอาชีพหลักของชาวบ้านเจดีย์ทองในปัจจุบัน พบว่า ร้อยละ 54.5 มีอาชีพทำงานเป็นลูกจ้าง หรือพนักงานในโรงงานและบริษัทเอกชน รองลงมาร้อยละ 13.6 ประกอบอาชีพรับราชการ รวมถึงการเป็นลูกจ้างของหน่วยงานภาครัฐ ส่วนร้อยละ 9.1 ประกอบอาชีพค้าขายส่วนตัว และร้อยละ 22.7 ไม่ได้ทำงาน ซึ่งส่วนใหญ่จะเป็นคนที่สูงอายุแล้ว และเป็นนักศึกษาที่ยังไม่ได้ทำงาน

ลักษณะบ้านเรือนของชาวบ้านเจดีย์ทอง



บ้านของคุณหญิงบุญชู อยู่ประซังค์



ศาลพระภูมิประจำบ้าน ซึ่งจะมีแทบทุกหลังคาเรือน

ตารางที่ 4 อาชีพหลักของชาวบ้าน หมู่บ้านเจดีย์ทอง

อาชีพหลัก	ร้อยละ
รับราชการ	13.6
ค้าขายส่วนตัว	9.1
ลูกจ้างบริษัท/โรงงาน	54.5
ไม่ได้ทำงาน	22.7
รวม	100

ดังนั้นอาจกล่าวได้ว่าในปัจจุบันหากเป็นคนในวัยกลางคนมักประกอบอาชีพในหน่วยงานราชการเป็นส่วนใหญ่ ส่วนกลุ่มคนสูงอายุมักจะเป็นแม่บ้าน พ่อบ้าน ดูแลความเรียบร้อยภายในบ้าน โดยปล่อยให้คนหนุ่มสาวไปประกอบอาชีพรับจ้างในโรงงานอุตสาหกรรม และบริษัทเอกชนทั่วไป อันเป็นแหล่งรายได้ที่สำคัญของครอบครัว ซึ่งลักษณะดังกล่าวเป็นสิ่งที่พบเห็นได้โดยทั่วไปในสภาพสังคมไทย ในระยะที่กำลังเปลี่ยนแปลงจากสังคมเกษตรกรรมไปสู่สังคมอุตสาหกรรม

2.5) การตั้งบ้านเรือนและความเป็นอยู่ จากการที่หมู่บ้านเจดีย์ทองมีอาณาบริเวณติดกับแม่น้ำเจ้าพระยาฝั่งตะวันตก อยู่ฝั่งตรงข้ามเขื่อกับวัดไผ่ล้อม ทำให้การตั้งบ้านเรือนของชาวมอญในหมู่บ้านนี้ส่วนใหญ่อยู่ติดริมแม่น้ำเจ้าพระยา ประกอบกับในอดีตชาวมอญในหมู่บ้านนี้ยึดอาชีพค้าขายทางเรือ ซึ่งบางส่วนได้อยู่อาศัยภายในเรือด้วย และเมื่ออาชีพค้าขายทางเรือหมดความนิยมลง อันเป็นผลมาจากความเจริญในการคมนาคมทางบก ทำให้ผู้คนเริ่มขึ้นมาตั้งบ้านเรือนบนฝั่งริมแม่น้ำมากขึ้น และขยายตัวขึ้นมาบนฝั่งดังปรากฏให้เห็นในปัจจุบัน ดังจากคำบอกเล่าของคุณยายเต๊ะได้เล่าให้ฟังว่า "แต่เดิมบริเวณบนฝั่งแม่น้ำมีสภาพรกเป็นป่า มีสัตว์ป่า และเสื่อขนาดเล็ก ชาวบ้านส่วนใหญ่จะไม่ขึ้นไปตั้งบ้านเรือนไกลจากแม่น้ำมากนัก แต่เมื่อมีคนมากขึ้น และมีการตัดถนนเลียบบแม่น้ำ จึงมีคนเริ่มเข้าไปตั้งบ้านเรือนห่างจากฝั่งมากขึ้น..."

นอกจากนี้ลักษณะบ้านเรือนที่อยู่อาศัยในอดีตส่วนใหญ่จะเป็นบ้านทรงไทย การปลูกบ้านไม่จำเป็นต้องใช้ตะปู แต่จะใช้สลักแทน ตามวิธีการปลูกบ้านแบบโบราณของไทย ซึ่งจำนวนบ้านดังกล่าวยังสามารถพบเห็นได้ในปัจจุบันเพียงไม่กี่หลังเท่านั้น ขณะที่บ้านส่วนใหญ่ได้วิวัฒนาการตามยุคสมัยเป็นแบบสมัยใหม่มากขึ้น อย่างไรก็ตามมีข้อสังเกตบางประการดังนี้ คือ บ้านเรือนส่วนใหญ่ที่อยู่ติดหรือใกล้แม่น้ำจะมีลักษณะยกใต้ดินสูงมากกว่าปกติ ทั้งนี้เนื่องจากชาวมอญบ้านเจดีย์ทองอยู่อาศัยริมแม่น้ำ ทำให้รูปทรงบ้านส่วนใหญ่จะมีใต้ดินสูง เพื่อเตรียมไว้ป้องกันกรณีน้ำท่วม หรือน้ำในแม่น้ำล้นขึ้นมาบนฝั่ง ซึ่งจะเกิดขึ้นเป็นประจำทุกปีในฤดูฝน และอีกประการคือแทบทุกบ้านจะมีศาลพระภูมิอย่างน้อย 1 หลัง บางบ้านอาจมีมากถึง 2 หลัง ซึ่งสิ่งนี้เป็นสัญลักษณ์ทางวัฒนธรรมอย่างหนึ่งที่ชาวบ้านยังคงมีความเชื่อและนับถือมีบ้านมีเรือนอยู่เป็นส่วนใหญ่ และศาลพระภูมิบางหลังมีสภาพเก่า

พอกับตัวบ้าน หรือเก่ามากกว่า จึงสันนิษฐานได้ว่าอาจมีการตั้งขึ้นมาพร้อมๆกับการปลูกบ้านครั้งแรก

ฉะนั้นลักษณะโดยรวมการตั้งบ้านเรือนของชาวมอญไม่มีความแตกต่างจากคนไทยมากนัก แต่จะมุ่งเน้นไปที่การตอบสนองต่อเงื่อนไขของสภาพของท้องถิ่นเป็นสำคัญ ตามยุคสมัย และข้อนำสังเกตมีศาลพระภูมิหนาแน่นมากกว่าหมู่บ้านของคนไทย

3) สถาบันที่สำคัญทางสังคม : วัดเจติยฺหอง

3.1) ประวัติความเป็นมาของวัดเจติยฺหอง

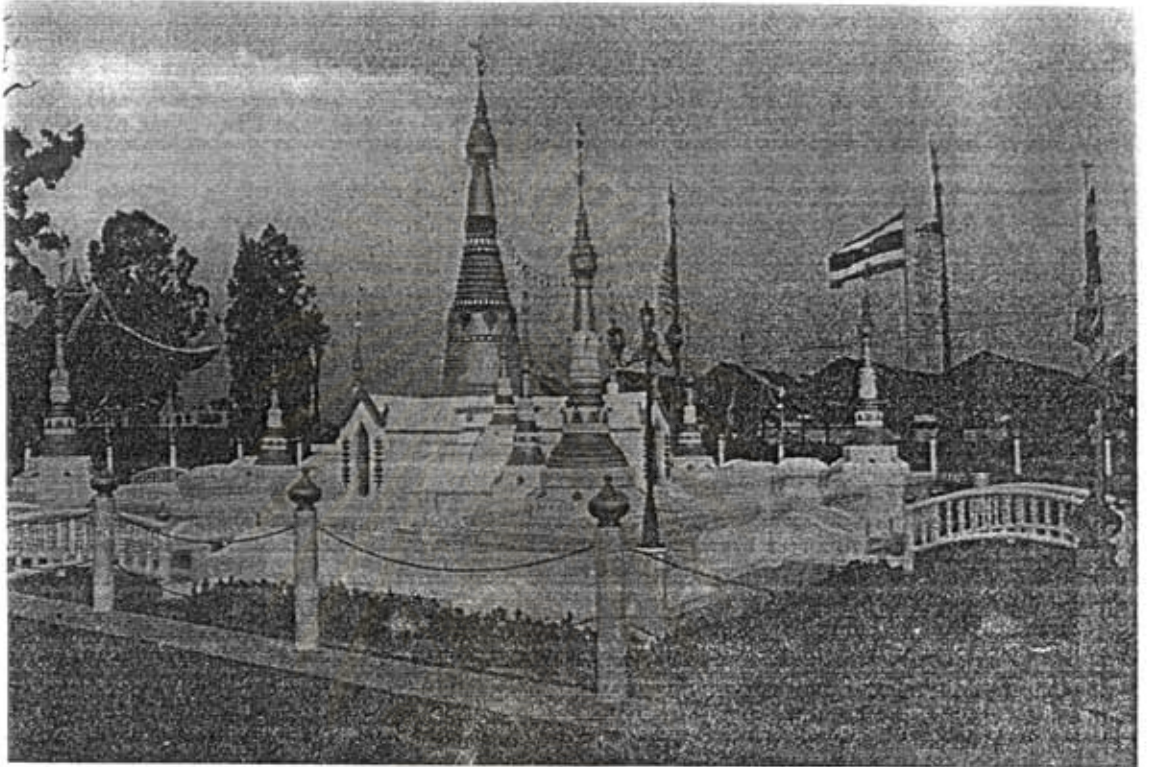
วัดเจติยฺหอง นับได้ว่าเป็นศูนย์รวมทางวัฒนธรรมของชาวมอญ และจิตวิญญาณที่สำคัญของคนในหมู่บ้าน ทั้งนี้เนื่องจากวัดดังกล่าวเป็นวัดมอญเก่าแก่ของชุมชนแห่งนี้ และมีบทบาทสำคัญต่อการธำรงรักษาวัฒนธรรมชาวมอญ ประเพณี และพระพุทธศาสนาให้แก่ชาวบ้านอย่างต่อเนื่อง

โดยประวัติและความเป็นมาของวัดเจติยฺหองได้มีการสันนิษฐานว่ามีการสร้างขึ้นมาในช่วงตอนต้นกรุงรัตนโกสินทร์ โดยชาวมอญที่อพยพหนีพม่ามาจากเมืองเมาะตะมะ ตั้งแต่สมัยพระเจ้ากรุงธนบุรี โดยมีพระยาราม ซึ่งเป็นบุตรของพระยาแจ้ง คชเสนี ได้เป็นผู้ริเริ่มในการสร้างวัดแห่งนี้ขึ้น เมื่อสมัยที่อพยพมาตั้งบ้านเรือนอยู่ที่อำเภอสามโคก ซึ่งต่อมาพระยารามได้รับพระราชทานแต่งตั้งเป็นพระยานครเขื่อนขันธ์รามัญราชชาติเสนาบดีศรีสิทธิสงคราม เป็นผู้รักษานครเขื่อนขันธ์ ซึ่งต่อมาวัดเจติยฺหองได้รับพระราชทานวิสุงคามสีมา เมื่อวันที่ 2 เดือน 4 9 คำ อศกพุทธศตวรรษ 2408 พุทธศ. เป็นวันที่ 2019 ในราชการปัจจุบันนี้ (มีความหมายอย่างไรไม่แน่ชัด เขียนตามแบบที่ได้รับพระราชทานทรงอนุญาตวิสุงคามสีมา) โดยยาว 7 วา 1 ศอก โดยกว้าง 5 วา 3 ศอก สำหรับสร้างอุโบสถเพื่อพระสงฆ์ได้ประกอบทำสังฆกรรม เป็นต้น ต่อมาเมื่อ พ.ศ. 2485 อุโบสถหลังเดิม ซึ่งมีอายุยาวนานมาก มีสภาพชำรุดหักพัง ได้พังทลายลงมา ทางวัดเห็นว่าวิสุงคามสีมาเดิมแคบ และสั้นไป จึงขอพระราชทานวิสุงคามสีมาใหม่ โดยยาว 40 เมตร กว้าง 20 เมตร ได้ทรงรับพระราชทานทรงอนุญาตวิสุงคามสีมา ประกาศ ณ วันที่ 17 กุมภาพันธ์ พุทธศักราช 2497 เป็นปีที่ 9 ในรัชกาลปัจจุบัน อุโบสถหลังใหม่ก็สร้างเสร็จในปีนั้น และการได้ชื่อ่วัดเจติยฺหองนี้ สันนิษฐานว่าคงนำเอาชื่อนี้มาจากเมืองมอญ

นอกจากนี้เจ้าอาวาสของวัดได้มีบทบาทอย่างมากในการเป็นศูนย์รวมในการรักษาวัฒนธรรม โดยเจ้าอาวาสที่สำคัญของวัดเจติยฺหองซึ่งได้รับการเลื่อมใสศรัทธาจากประชาชน และสมควรได้รับการกล่าวถึง มีดังนี้

- 1) **อาจารย์ไทร ฉายาปริณฺฑิณฺ** เป็นเจ้าอาวาสองค์ที่ 4 ของวัด ท่านเป็นผู้ที่ศึกษาเล่าเรียนพระไตรปิฎก และทรงจำพระไตรปิฎกไว้ได้อย่างแม่นยำ พร้อมกับได้ปฏิบัติตามอย่างเคร่งครัด ท่านได้เป็นพระอุปัชฌาย์ และเป็นที่เคารพนับถือของพระบาทสมเด็จพระจอมเกล้าเจ้าอยู่หัว รัชกาลที่ 4 ซึ่งแต่เดิมวัดนี้เป็นนิกายรามัญ ต่อมาได้เปลี่ยนเป็นธรรมยุตินิกายในสมัยรัชกาลที่ 4 อีกทั้งพระบาทสมเด็จพระจอมเกล้าเจ้าอยู่หัว ได้ทรงมอบเครื่องประจำตำแหน่งแก่พระอุปัชฌายะองค์นี้คือ กาน้ำ กระจอน หม้อน้ำ ที่ปักรูปเทียน พร้อมด้วยเครื่องชุดน้ำชา ชุดน้ำเย็น และยังปรากฏเป็นหลักฐานอยู่จนถึงปัจจุบัน
 - 2) **ท่านพระอุปัชฌาย์น้อย ฉายาคุณฺสาโร** ท่านเป็นพระนักปฏิบัติที่เคร่งครัดต่อพระธรรมวินัย ท่านเป็นพระตัวอย่างที่ดีแก่พระภิกษุสามเณร เช่น สวดมนต์ให้พระเช้าและเย็น แม้กระทั่งการลงฟังพระปาฏิโมกข์ ซึ่งเป็นกิจของพระสงฆ์ ซึ่งท่านได้ปฏิบัติมาอย่างต่อเนื่องไม่เคยขาด ตลอดอายุขัยของท่าน ส่งผลให้มีประชาชนเคารพเลื่อมใสในปฏิปทาของท่านมาก คณะศิษยานุศิษย์จึงพร้อมใจกันสร้างอนุสาวรีย์ทรงแบบเก๋งจีน ประดับด้วยกระจก และกระเบื้องเบญจรงค์มีลวดลายงดงามบรรจุธูปูของท่านไว้
 - 3) **พระมหาจอน ฉายาโกสิโต ปริยญฺธรรม 4 ประโยค** ซึ่งเป็นหลานของท่านพระอุปัชฌาย์น้อยได้รับการแต่งตั้งเป็นเจ้าอาวาส เมื่อวันที่ 1 เดือนพฤษภาคม พ.ศ.2502 เมื่อท่านได้รับแต่งตั้งเป็นเจ้าอาวาสแล้ว ท่านได้พยายามปรับปรุงบริเวณวัดให้สะอาดอยู่เสมอ ได้สร้างถนน สะพาน ดึงเก็บน้ำ ให้ปฏิสังขรณ์วัดให้อยู่ในสภาพเรียบร้อย ท่านได้พยายามอบรมสั่งสอนพระภิกษุสามเณรให้เคร่งครัดต่อพระธรรมวินัย และส่งเสริมในด้านการศึกษาของพระภิกษุสามเณร ตลอดจนการอบรมเผยแผ่ธรรม แก่บรรดาพุทธบริษัทให้ตั้งอยู่ในสัมมาปฏิบัติอันดี ต่อมาท่านได้รับพระราชทานตราตั้งเป็นพระอุปัชฌาย์ ณ พระอุโบสถวัดราชบพิธ เมื่อวันที่ 3 เดือนมีนาคม พ.ศ.2521 เมื่อท่านได้รับตำแหน่งเป็นพระอุปัชฌาย์ ท่านก็ได้ประพฤติเคร่งครัดต่อตำแหน่งหน้าที่พระอุปัชฌาย์ จนเป็นที่เลื่อมใสเคารพของประชาชนโดยทั่วไป
- 3.2) ส่วนปูชนียสถานและปูชนียวัตถุที่สำคัญของวัดเจดีย์ทอง ประกอบด้วย
- 1) **เจดีย์ทรงรามัญ** ซึ่งตั้งอยู่บริเวณหน้าวัด ซึ่งสร้างขึ้นมาพร้อมกับวัดนี้ อายุประมาณ 186 ปีเศษ นับว่าเป็นเจดีย์เก่าแก่มากองค์หนึ่ง โดยได้ทำการก่อสร้างเลียนแบบเจดีย์จิตตะกองของเมืองมอญ ประชาชนทั่วไปเรียกชื่อเจดีย์นี้ว่า เจดีย์ทอง มีรูปแบบสถาปัตยกรรมแบบรามัญ มีความสวยงามมาก ส่วนบนของเจดีย์ได้ประดับกระจกสีล้นต่าง ๆ กัน เป็นที่เคารพของชาวมอญโดยทั่วไป ทางวัดได้มีการจัดงานประจำปีเพือนมัสการองค์เจดีย์นี้ ประมาณเดือน 11 แรม 1 ค่ำของทุกปี

วัดเจติยทอง



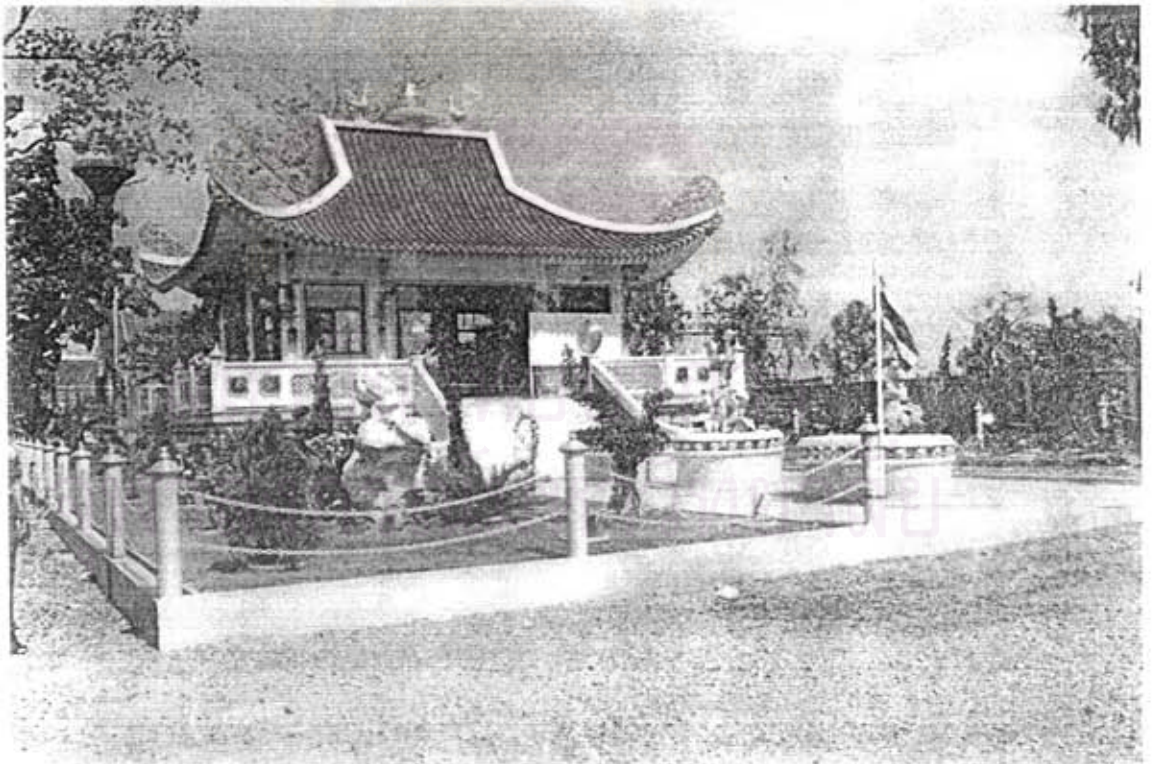
เจติยเจดิมะทอง หรือ เจติยทอง

สถาบันวิทยบริการ
จุฬาลงกรณ์มหาวิทยาลัย

สถาปัตยกรรมที่สำคัญของวัดเจติยทอง

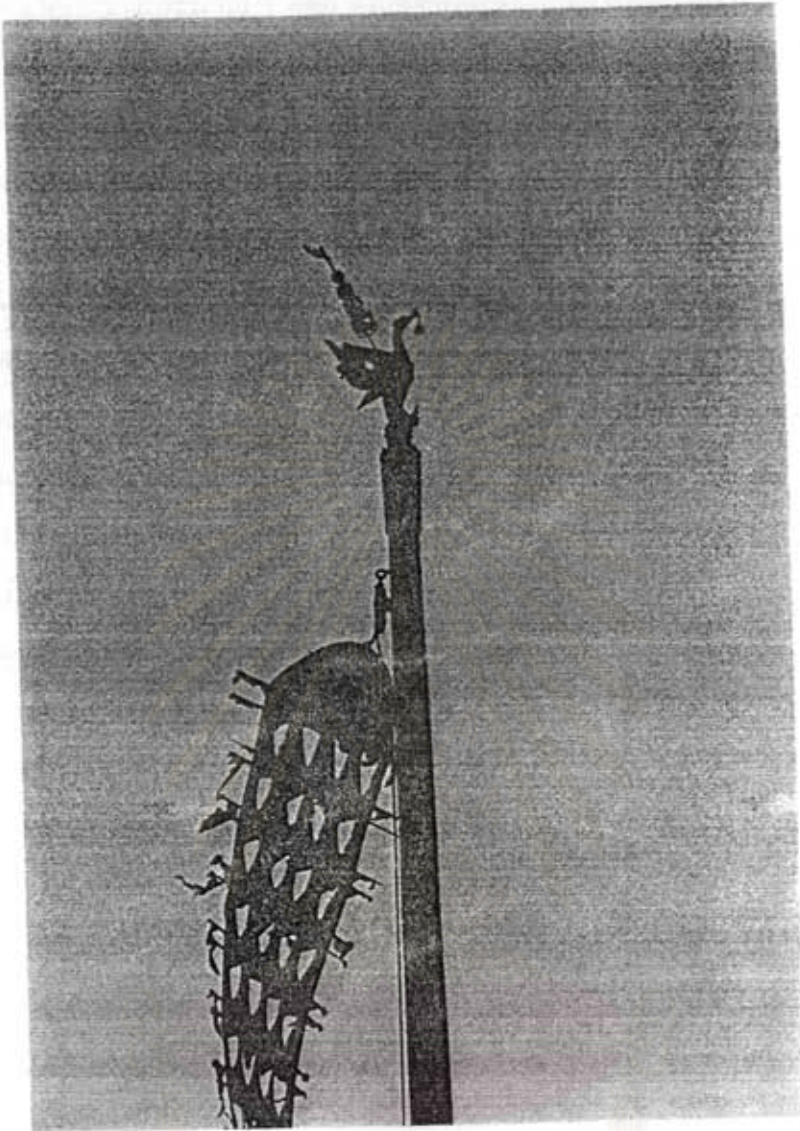


อนุสาวรีย์เก็บอัฐิพระอุปัชฌาย์น้อย สร้างด้วยเบญจรงค์



แก่งจีนที่ผู้ศรัทธาชาวจีนสร้างถวายพระอุปัชฌาย์น้อย

เสาทงส์



วัดมอญ โดยทั่วไปจะมีเสาทงส์ เพื่อรำลึกถึงชนชาติมอญในพม่า

สถาบันวิทยบริการ
จุฬาลงกรณ์มหาวิทยาลัย

- 2) พระพุทธรูปปางสะดุ้งมาร แบบทรงมอญ ซึ่งทำด้วยแก้วหยก (หรือ หินอ่อนไม่ทราบได้) หน้าตักกว้างประมาณ 1 คอก ตั้งแต่ฐานจรดถึงเกศสูงประมาณ 2 คอก มีอายุราวๆ เกือบ 100 ปีเศษ ประดิษฐานอยู่ที่หอสมุดมนต์ ซึ่งนับว่าเป็นพระพุทธรูปที่มีรูปลักษณะสวยงามมาก ยากที่จะหาได้ในประเทศไทย โดยประวัติความเป็นมาของท่าน คือ ครั้งหนึ่งได้มีพระรามัญองค์หนึ่งมีชื่อว่า พระอมรภิกขุ ซึ่งเป็นเครือญาติของท่านพระอุปัชฌาย์น้อย คุณสาโร ได้เดินทางไปศึกษาพระไตรปิฎกที่เมืองหงสาวดี เมื่อศึกษาจบแล้ว ก็ได้เดินทางไปศึกษาเกี่ยวกับพระพุทธศาสนาที่ลังกาทวีป เมื่อกลับจากการศึกษามาถึงเมืองมอญที่มะละแหม่ง ได้พบพระภิกษุรูปหนึ่ง ได้สนทนาพูดคุยกันทราบว่าท่านชื่ออาจารย์ต่วน เป็นเจ้าอาวาสวัดราชฎครัตนากะยาราม อำเภอบ้านแพ้ว จังหวัดสมุทรสาคร ท่านเรียนอยู่ที่เมืองมะละแหม่ง ก่อนจะกลับประเทศไทย ก็ชวนกันเดินชมตลาด ได้พบพระพุทธรูป 2 องค์ ซึ่งสร้างขึ้นด้วยแก้วหยกเนื้อดี จึงได้ติดต่อเจ้าของพระขอเช่ามาบูชา เจ้าของก็ยอมให้เช่า เมื่อเช่าได้แล้ว ท่านอาจารย์ทั้ง 2 รูปนั้นเมื่อเดินทางกลับมายังประเทศไทย ก็ได้นำพระพุทธรูปทั้ง 2 องค์นี้เข้ามาด้วย โดยได้ประดิษฐานไว้ที่วัดเจติยทงน้อยองค์หนึ่ง ส่วนอีกองค์ได้นำไปประดิษฐานไว้ที่วัดราชฎครัตนากะยาราม อำเภอบ้านแพ้ว จังหวัดสมุทรสาคร

4) ภาษามอญ : สถานภาพและการเปลี่ยนแปลง

ภาษา นับว่าเป็นปัจจัยสำคัญอันหนึ่งในการที่วัดควรมีเอกลักษณ์ทางชาติพันธุ์และวัฒนธรรม และจำแนกความแตกต่างของคนเชื้อสายมอญออกจากคนไทยโดยทั่วไป หากการใช้ภาษามีการเปลี่ยนแปลงย่อมนำไปสู่การเปลี่ยนแปลงทางวัฒนธรรมด้านอื่นๆตามมาอย่างหลีกเลี่ยงไม่ได้ สำหรับกรณีของหมู่บ้านเจติยทงในปัจจุบัน มีการใช้ภาษามอญในการติดต่อสื่อสารกันในชีวิตประจำวัน จำกัดอยู่แต่เฉพาะคนรุ่นเก่าเท่านั้น ซึ่งมีช่วงอายุตั้งแต่ 50 ปีขึ้นไป นอกจากนี้พบว่ามิมีผู้ที่สามารถอ่านเขียนภาษามอญได้ในหมู่บ้านเหลือไม่ถึง 5 คน ส่วนใหญ่จะสามารถพูดได้เท่านั้น ทั้งนี้เนื่องจากในอดีตมีการเรียนการสอนภาษามอญกันที่วัดเจติยทง โดยมีเจ้าอาวาสเป็นผู้สอนให้ ฉะนั้นจึงมีแต่เด็กผู้ชายเท่านั้นจะได้เรียน ส่วนเด็กผู้หญิงจะไม่ได้รับการศึกษา จึงทำให้ไม่สามารถอ่าน เขียนได้ แต่จากการที่มีการใช้ภาษามอญในชีวิตประจำวันจึงทำให้ผู้หญิงสามารถพูดได้

ต่อมาเมื่อมีระบบการศึกษาแผนใหม่เข้ามาทำ ำให้เด็กในชุมชนต้องไปเข้าเรียนในโรงเรียนสังกัดกระทรวงศึกษา เข้าสู่แบบเรียนที่รัฐกำหนด ส่งผลให้กระบวนการเรียนภาษามอญที่วัดถูกตัดขาดลง และไม่มีคนสนใจศึกษา โดยเยาวชนในหมู่บ้านเจติยทงมักไปเรียนที่โรงเรียนสามัคคียาราม ฉะนั้นเมื่อเด็กเข้าโรงเรียนสามัญซึ่งจะต้องใช้ภาษาไทยในการสื่อสาร ส่งผลให้เมื่อเด็กกลับมาบ้านจะไม่ใช้ภาษามอญ แต่จะใช้ภาษาไทยแทน จากกระบวนการดังกล่าวจึงทำให้การใช้ภาษามอญถูกลดความ

สำคัญลง และเด็กรุ่นใหม่ไม่มีความรู้ อีกทั้งไม่สนใจศึกษาอีกในปัจจุบัน เนื่องจากมีทัศนคติที่ว่า การเรียนภาษามอญไม่สามารถนำไปใช้ในการประกอบอาชีพได้

จากการสำรวจข้อมูลด้วยแบบสอบถามเกี่ยวกับความสามารถในการใช้ภาษามอญ ซึ่งส่วนใหญ่เป็นกลุ่มคนที่มีอายุประมาณ 30 ปีขึ้นไป พบว่าร้อยละ 77.3 ยังสามารถพูดภาษามอญได้ ส่วนร้อยละ 4.5 สามารถพูดและเขียนได้ และร้อยละ 18.2 ใช้การไม่ได้เลย

ตารางที่ 5 แสดงความสามารถในการใช้ภาษามอญ

ระดับความสามารถ	ร้อยละ
ใช้ไม่ได้	18.2
พูดได้	77.3
พูดและเขียนได้	4.5
รวม	100

และเมื่อสอบถามถึงภูมิหลังการเรียนภาษามอญ พบว่า ร้อยละ 86.4 ไม่เคยได้เรียนภาษามอญ ขณะที่มียังร้อยละ 13.6 เท่านั้นที่เคยเรียน

ตารางที่ 6 แสดงสถานภาพการเรียนภาษามอญ

สถานภาพ	ร้อยละ
ไม่เคยเรียน	86.4
เคยเรียน	13.6
รวม	100

ส่วนในอดีต พบว่ามีการใช้ภาษามอญในครอบครัวถึงร้อยละ 50 ใช้ภาษามอญปนไทย ร้อยละ 36.4 และใช้ภาษาไทยเพียงร้อยละ 13.6

ตารางที่ 7 การใช้ภาษามอญในครอบครัวเมื่อครั้งเป็นเด็ก

ภาษาที่ใช้	ร้อยละ
มอญ	50.0
มอญปนไทย	36.4
ไทย	13.6
รวม	100

ต่อมาในปัจจุบัน พบว่า เป็นการใช้ภาษามอญปนไทยสูงขึ้นเป็นร้อยละ 50 ส่วนอีกร้อยละ 50 ใช้ภาษาไทยในการสื่อสารกันในครอบครัว และไม่มีการใช้ภาษามอญล้วนๆในครอบครัวอีกแล้ว

ตารางที่ 8 การใช้ภาษามอญในครอบครัว

ภาษามอญ	ร้อยละ
มอญ	0.0
มอญปนไทย	50.0
ไทย	50.0
รวม	100



ดังนั้นในส่วนของภาษาจะเห็นว่ามีการผสมผสานทางวัฒนธรรมเกิดขึ้นระหว่างคนรุ่นเก่าซึ่งมีความรู้ภาษามอญ กับ คนรุ่นใหม่ซึ่งรู้ภาษามอญบ้างจากการเลี้ยงดูในครอบครัว แต่ผลของการพบปะกับสังคมภายนอก โดยเฉพาะระบบการศึกษาแผนใหม่ทำให้ความสนใจในการใช้ภาษามอญถูกลดความสำคัญลงอย่างต่อเนื่อง และส่งผลกระทบต่อการใช้ภาษามอญในชุมชน ซึ่งเรื่องนี้จากการสัมภาษณ์คุณลงบุญชู ซึ่งเป็นผู้ที่รู้ภาษามอญดีที่สุดในหมู่บ้านมีความเห็นว่า "...เดี๋ยวนี้ลูกหลานเองเป็นผู้ที่ทำให้คนเฒ่า คนแก่ไม่พูดภาษามอญ เนื่องจากเขาเหล่านั้นต้องพูดไทยตามลูก หลานที่ไปเรียนหนังสือมา การใช้ภาษามอญจึงจำกัดเฉพาะคนรุ่นเดียวกันเท่านั้น.." ฉะนั้นอาจคาดการณ์ได้ว่าหากการใช้ภาษามอญในชีวิตประจำวันลดลงอย่างต่อเนื่องเช่นในปัจจุบัน ย่อมมีแนวโน้มทำให้เอกลักษณ์ความเป็นคนเชื้อชาติมอญสูญหายไปได้ในอนาคตอันใกล้

4) คติความเชื่อและวัฒนธรรมของคนมอญหมู่บ้านเจดีย์ทอง

4.1) ความเชื่อและวัฒนธรรมเกี่ยวกับการเกิด ในอดีตการคลอดบุตรของชาวบ้านจะนิยมคลอดกับหมอต้าแยในหมู่บ้าน เนื่องจากขณะนั้นการเดินทางไปโรงพยาบาลเป็นไปด้วยความลำบาก ถนนหนทางยังมีไม่มากนัก การเดินทางจึงต้องขี่เรือเป็นหลัก อีกทั้งปริมาณหมอมียังจำนวนไม่มากนัก นอกจากนี้จากการที่ชาวบ้านส่วนใหญ่ทำอาชีพค้าขายทางเรือ ทำให้บางคนมีการคลอดบุตรระหว่างเดินทางไปค้าขาย อย่างไรก็ตามเมื่อใกล้เวลาคลอด ผู้หญิงที่เป็นแม่บ้านมักจะกลับมาคลอดที่หมู่บ้าน เพื่อให้ญาติพี่น้องช่วยดูแล

ในช่วงก่อนคลอดจะมีการจัดเตรียมพื้นเป็นจำนวนมาก โดยส่วนใหญ่จะเลือกใช้ไม้เป็นต้นๆ นำมาตัดเป็นท่อนๆตากแห้งไว้ เพื่อใช้ในการอยู่ไฟภายหลังการคลอด เมื่อเด็กคลอดออกมาหมอต้าแยจะเป็นผู้ตัดสายสะดือโดยใช้ไม้ไผ่รวกที่บางและสะอาด ล้างปากเด็กเพื่อเอาน้ำคร่ำ และ

เมื่อกต่างๆออก แล้วตบกันเพื่อให้เด็กร้อง จากนั้นจะห่อผ้าเด็กแล้วนำไปวางบนเบาะซึ่งอยู่ในกระดัง ในบางครอบครัวมีการจัดวางมะพร้าว 1 ลูก กกล้วย 1 หวี และเงินทองใส่ถุงวางไว้ในกระดังด้วยเพื่อเป็นการรับขวัญเด็ก ชาวมอญมีความเชื่อว่าช่วงที่เด็กเกิดใหม่จะมีผีบ้านผีเรือนหรือผีประจำตระกูลมาคุ้มครอง ซึ่งในอดีตมีเรื่องเล่าว่า"...เคยมีงูเห่าขนาดใหญ่มาล้อมกระดังที่เด็กนอนไว้ แต่ก็ไม่ได้ทำร้ายใคร เมื่อจุดธูปบอก ก็ได้เลื้อยหายไป.." ซึ่งชาวบ้านเชื่อว่าเป็นผีงูที่จะมาคุ้มครองรักษา ขณะเดียวกันก็มีความเชื่อว่าอาจมีผีอื่นที่จะมาทำร้ายเด็กได้ จึงมีการนำกิ่งพุทราไปไว้หน้าประตูบ้านเพื่อกันผีสง่างต่างๆ ส่วนที่เปลของเด็กจะทำเป็นรูปกระโถม และมีผ้ายันต์ผูกติดไว้ที่หัวเปล ซึ่งเชื่อว่าจะทำให้เด็กเกิดใหม่มีความปลอดภัย

เมื่อหลังจากเด็กคลอดแล้ว ผู้เป็นแม่จะต้องอยู่ไฟเพื่อปรับสภาพร่างกายให้คืนสู่ภาวะปกติโดยเร็ว จำนวนวันในการอยู่ไฟชาวมอญจะยึดวันดีเป็นสำคัญ เช่น เจ็ดวัน เก้าวัน แต่จะไม่ยึดวันคู่ เพราะเชื่อว่าเป็นไม่ดี ฉะนั้นโดยปกติจะอยู่ไฟกันประมาณ 11 วัน การอยู่ไฟผู้อยู่ไฟจะต้องเข้ากระโถม เพื่ออบสมุนไพรที่ได้จากการต้มน้ำใบมะขาม ใบส้มป่อย ผักบั้ง และพืชสมุนไพรอื่นๆ อธิษฐานขอพรต่างๆ เพื่อให้ดวงที่เกิดจากความร้อนเข้าสู่ร่างกายทางผิวหนัง อันจะช่วยให้สภาพร่างกายกลับคืนสู่ภาวะปกติ และมดลูกเข้าอู่เร็วขึ้น แต่ก่อนที่จะเข้ากระโถมผู้อยู่ไฟจะต้องตำ"ว่านโพธิ์" ทาข้อมทั้งตัว หลังจากออกจากกระโถมจะต้องอาบน้ำใบมะขามเพื่อชำระสิ่งสกปรกตามร่างกาย ระหว่างการอยู่ไฟผู้อยู่ไฟจะต้องกินยาสมุนไพรอย่างต่อเนื่องเพื่อขับน้ำคาวปลา และนำอธิษฐานขอพรไฟให้ร้อนแล้วห่อผ้า นำมาทับตามร่างกาย

ปัจจุบันการอยู่ไฟไม่มีแล้วในหมู่บ้านแห่งนี้ เนื่องจากความเจริญของการแพทย์และสาธารณสุขได้ทำให้ชาวบ้านนิยมไปคลอดที่โรงพยาบาลมากกว่าคลอดกับหมอต้า ายซึ่งมีความเสี่ยงมากกว่า โดยจากการสำรวจผู้ที่มีบุตรพบว่าร้อยละ 77 ไปคลอดที่โรงพยาบาล ขณะที่มีเพียงร้อยละ 23 เป็นผู้คลอดบุตรที่บ้าน ซึ่งส่วนใหญ่เป็นผู้สูงอายุ และเคยคลอดกับหมอต้าแย ส่วนคนรุ่นใหม่มักไปคลอดที่โรงพยาบาลทั้งสิ้น

ตารางที่ 9 แสดงสถานที่คลอดบุตร

สถานที่คลอด	ร้อยละ
คลอดที่บ้าน	23
คลอดที่โรงพยาบาล	77
รวม	100

ฉะนั้นผลที่ตามมาจากการเปลี่ยนแปลงดังกล่าว ทำให้ในหมู่บ้านเจดีย์ทองขาดการ สืบทอดประเพณีเกี่ยวกับกาเนิด มีเพียงคนรุ่นเก่าเท่านั้นที่พอจะบอกเล่าถึงพิธีกรรมต่างๆได้ซึ่ง ปัจจุบันก็เหลือน้อยเต็มที อีกทั้งยังจำไม่ค่อยได้ นอกจากนี้อาชีพหมอด้ายไม่มีแล้วในหมู่บ้าน แต่พอ บอกได้ว่าใครเคยเป็นหมอด้ายบ้าง ซึ่งมีอยู่ไม่กี่คนเช่นกัน

นอกจากนี้เมื่อเด็กอายุได้ประมาณ 2-3 ปี บางครอบครัวจะมีการทำพิธีโกนผมไฟ ซึ่ง พิธีกรรมจะจัดขึ้นแบบง่ายๆ มีการนิมนต์พระมาทำการสวดพระปริตรยติธรรม ให้ศีลให้พร และโกนผม ไฟให้เด็ก หากเป็นเด็กผู้ชาย พระจะเป็นผู้ตัดให้เล็กน้อย และให้ผู้ปกครองไปโกนจนหมดศีรษะ หาก เป็นเด็กผู้หญิงจะให้ผู้ปกครองเป็นคนตัดและโกนเอง จากนั้นก็ทำบุญเลี้ยงพระตามปกติ ส่วนผมไฟก็ จะถูกนำไปเก็บไว้ที่บ้านอย่างดี บางคนเก็บไว้จนโตเป็นผู้ใหญ่ อย่างไรก็ตามหากไม่ใช่คนที่มีฐานะดี จริงๆมักจะไม่จัดงานพิธีนี้ขึ้นโดยเฉพาะ แต่นิยมจัดร่วมกับประเพณีการทำบุญกลางบ้านซึ่งกระทำกัน ทุกปีเพื่อปิดเป่าสิ่งไม่ดีออกจากหมู่บ้านของตน และกรณีผู้ที่มีฐานะยากจนจริงๆไม่อาจนิมนต์พระมา ได้ ก็จะไปขอน้ำมันจากวัดแล้วนำมาดำเนินการเอง

4.2) ความเชื่อและวัฒนธรรมเกี่ยวกับการบวช กรณีประเพณีของการบวชของชาวมอญ ในหมู่บ้านเจดีย์ทอง มีลักษณะคล้ายคลึงกับการบวชของคนเชื้อชาติไทยโดยทั่วไป กล่าวคือ ก่อนบวช ผู้ที่จะบวชจะต้องนำดอกไม้ ธูปเทียนไปขอรมาผู้ใหญ่ที่นับถือ สำหรับการสวดในพิธีการบวชจะสวดทั้ง 2 ภาษา คือ ภาษาบาลีแบบของคนไทย และภาษามอญ ตามแบบรามัญ แต่ที่น่าสนใจคือ ชาวมอญไม่ นิยมการทำขวัญนาค เนื่องจากเห็นว่าคนทำขวัญนาคบางคนประพฤติตนไม่ดี และมีลักษณะของธุรกิจ มากเกินไป สำหรับพฤติกรรมกรรมการเลือกวัดในการบวช จากการสำรวจ พบว่าชาวบ้านหมู่บ้านเจดีย์ทอง นิยมการเลือกบวชกับพระมอญ วัดมอญมากกว่าถึงร้อยละ 72.7 ส่วนอีกร้อยละ 27.3 ไม่จำกัดการ เลือกวัดในการบวช

ตารางที่ 10 แสดงการเลือกที่จะบวช

ประเภทวัด	ร้อยละ
พระมอญ วัดมอญ	72.7
พระไทย วัดไทย	0.0
ไม่จำกัด	27.3
รวม	100



การทาบวชนเฑ



ขบวนแห่นาคเข้าโบสถ์

พิธีการบวช



พิธีการบวชในโบสถ์ ของวัดรามัญมีลักษณะค่อนข้างเคร่ง เมื่อเทียบกับวัดไทยโดยทั่วไป

สถาบันวิทยบริการ
จุฬาลงกรณ์มหาวิทยาลัย

4.3) วัฒนธรรม และประเพณีเกี่ยวกับการแต่งงาน สำหรับพิธีแต่งงานของชาวมอญของหมู่บ้านเจดีย์ทองมีลักษณะคล้ายคลึงกับของคนเชื้อชาติไทยโดยทั่วไป เพียงแต่จะให้ความสำคัญในเรื่องการผูกสายสิญ พิธีทางสงฆ์ และตัวผู้ที่เป็นพิธีกรในการดำเนินรายการ ฉะนั้นองค์ประกอบของงานโดยทั่วไปจะประกอบด้วยส่วนของพิธีสงฆ์ และพิธีของฆราวาส กล่าวคือ ในส่วนของพิธีสงฆ์ จะมีการนิมนต์พระมาสวดปริตรยัตติธรรม เพื่อเป็นมงคลแก่คู่บ่าวสาว การทำน้ำมนต์เพื่อจะนำไปใช้ในการรดน้ำสังข์ การทำบุญเลี้ยงพระ เมื่อเสร็จพิธีของสงฆ์แล้ว ก็จะเป็นในส่วนของคุณ่บ่าวสาว ญาติผู้ใหญ่ และแขกผู้มีเกียรติที่เกี่ยวข้อง ซึ่งตลอดงานจะดำเนินไปเช่นไรผู้ที่เป็นพิธีกรจะเป็นผู้ควบคุมและมีบทบาทนำในเรื่องต่างๆ โดยเริ่มตั้งแต่การยกขันหมากมาบ้านเจ้าสาว ผู้ที่ยกขันหมากจะต้องเป็นผู้ที่ผ่านการแต่งงานถูกต้องตามประเพณี มิใช่หนีตามกันมา อีกทั้งจะต้องเป็นผู้ที่มีประวัติการครองเรือนที่ดี และก่อนจะถึงพิธีรดน้ำสังข์ พิธีกรจะให้คู่บ่าวสาวกราบขอขมาพ่อแม่ของทั้งฝ่ายชายและฝ่ายหญิง จากนั้นพิธีกรจะเป็นผู้สอนหน้าที่และหลักการครองเรือนแก่คู่บ่าวสาว เช่น การไม่คบคนพาล คนเลว ให้คบแต่คนดี และคบบัณฑิต ให้มีความกตัญญูตวกเวทีแก่พ่อแม่ การยึดหลักให้อภัยซึ่งกันและกันในการครองเรือน จากนั้นจะให้พ่อแม่ฝ่ายหญิงคล้องพวงมาลัย และมงคล แก่เจ้าบ่าว ส่วนพ่อแม่ฝ่ายชายให้คล้องพวงมาลัย และมงคลแก่เจ้าสาว ต่อมาพิธีกรจะอัญเชิญพระอินทร์และเทวดาต่างลงมาอวยพรให้คู่บ่าวสาว ก่อนที่จะให้ญาติผู้ใหญ่และแขกที่มาร่วมงานร่วมรดน้ำสังข์ให้พรแก่คู่บ่าวสาว อย่างไรก็ตามขั้นตอนและพิธีการต่างๆอาจแตกต่างกันไปบ้างขึ้นอยู่กับพิธีกรแต่ละคน

นอกจากนี้หลังจากแต่งงานแล้ว ชาวมอญได้ให้ความสำคัญแก่การครองเรือนซึ่งจะต้องประพฤติตนตามหลักพุทธศาสนา และการถ้อยทีถ้อยอาศัยแก่กัน โดยเฉพาะสตรีมักจะถูกวางบทบาทในลักษณะของการเป็นช่างทำหลัง และให้การสนับสนุนผู้เป็นสามีตามค่านิยมของคนในสังคมทางตะวันตก ดังปรากฏในเพลงแซวของชาวมอญที่ใช้ร้องแก่กันในงานประเพณีต่างๆ เช่น

(ผู้หญิงร้อง)	"...ผู้ชายนอนสูง ผู้หญิงนอนต่ำ เมื่อยามจะหลับ เมื่อยามจะนอน แม่จงยกมือไหว้ ให้สัก 3 ที แม่อาบน้ำร้อน มาก่อนเจ้า ลุกขึ้นแต่เช้า หุงข้าวตักบาตร ถ้าจะหุงแกงไก่ ให้ใส่มะเขือ จะหุงแกงร้อน ลูกเอ๋ยอย่าใส่ปลาร้า	จงจำน้ำคำของแม่ไว้ ให้ศีลให้พร กันก็ให้ได้ ไอ้แม่พรเทวี ก็จงจำเอาไว้ การหนัก การเบาแม่ต้องทำได้ วันเดียว อย่าให้ขาด ละก็ให้ได้ ถ้าจะหุงแกงเนื้อ ให้ใส่หน่อไม้ จำคำแม่ว่า ละเอาไว้...."
(ผู้ชายร้องแก้)	"..ลุกขึ้นแต่เช้า หุงข้าวตักบาตร ถ้ามันจะหุงแกงไก่ ใส่กะมะเขือ ถ้าน้องหุงแกงร้อน ละก็ใส่ปลาร้า ถ้าเป็นคนอื่น ข้าจะเตะเสีย	วันเดียว อย่าให้ขาด ละก็ให้ได้ ถ้ามันจะหุงแกงเนื้อ เรากี่ใส่หน่อไม้ ไอ้ฉิบหาย ข้าตำละก็ยกใหญ่ แต่เอ็งเป็นเมีย...เตะไม่ได้....."



ในอดีตนิยมการแห่ขันหมากมาสู่ขอโดยทางเรือ



พระสงฆ์มีบทบาทสำคัญในพิธีงานแต่งงาน

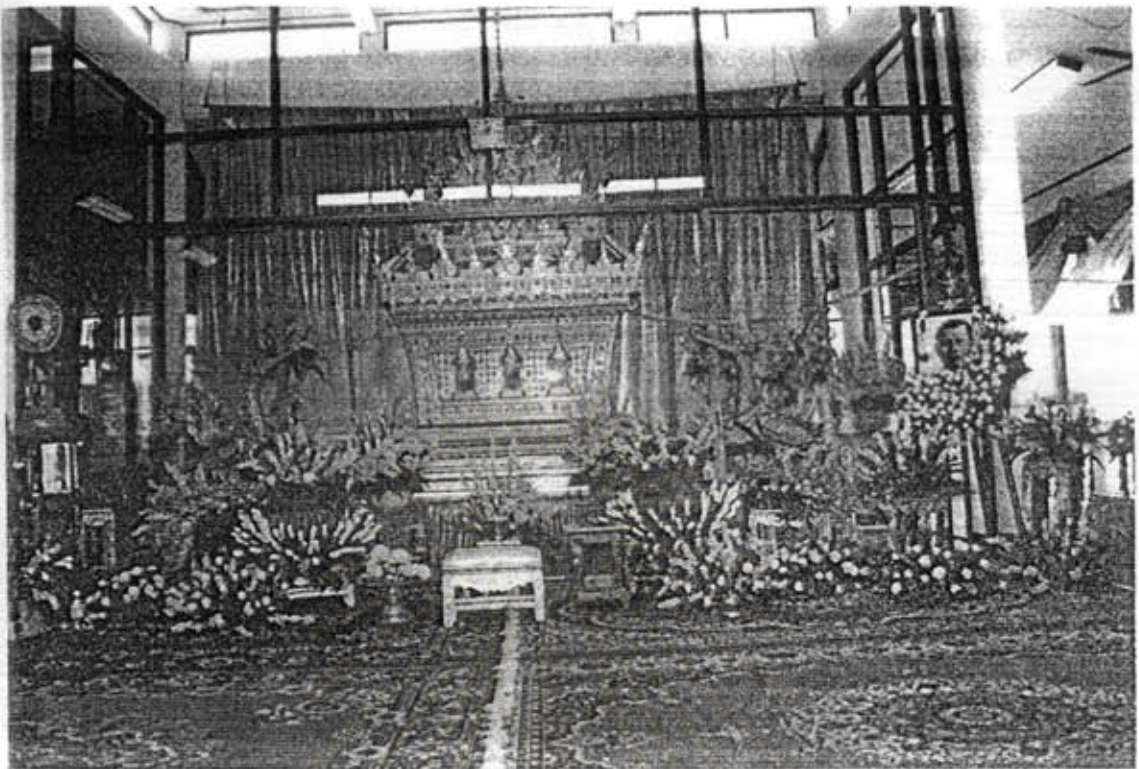
ดังนั้นแสดงให้เห็นว่าคนมอญเป็นผู้ที่มีความเคร่งครัดในหลักพุทธศาสนา ซึ่งงานที่เป็นมงคลต่างๆจะต้องมีพระมีส่วนเข้ามาเกี่ยวข้องโดยตลอด ส่วนความสัมพันธ์ภายในครอบครัวคล้ายคลึงกับค่านิยมของสังคมไทยโดยทั่วไปที่ผู้ชายเป็นใหญ่ และผู้หญิงจะมีบทบาทสำคัญในการสนับสนุนสามีอยู่เบื้องหลัง ซึ่งเป็นค่านิยมปลูกฝังแก่คนรุ่นต่างๆอย่างต่อเนื่อง อย่างไรก็ตามค่านิยมดังกล่าวเริ่มเสื่อมคลายลงในปัจจุบันพร้อมกับความก้าวหน้าของสังคม ผู้หญิงได้มีบทบาทออกไปทำงานนอกบ้าน และหารายได้มาเลี้ยงครอบครัวเช่นเดียวกับสามี ทำให้ความรู้สึกดังกล่าวของผู้หญิงไม่เข้มข้นเหมือนในอดีตดังรุ่นปู่ย่า ตายาย

4.4) วัฒนธรรมและประเพณีเกี่ยวกับงานศพ งานศพของชาวมอญในหมู่บ้านเจดีย์ทองไม่มีความแตกต่างจากงานศพโดยทั่วไป เพียงแต่มีความเชื่อบางประการ เช่น การนำเอาศพออกจากบ้าน จะต้องไม่ให้ผ่านชายคาบ้านใคร ฉะนั้นออกจากบ้านจะต้องออกสู่ถนนสาธารณะเลย จากนั้นก็ไปตั้งศพที่วัด เพื่อให้พระสวดอภิธรรมศพตามประเพณีสงฆ์ตามปกติ ส่วนประเพณีการจุดลูกหนูซึ่งใช้ในงานศพมอญเช่นในอดีตนั้น ในหมู่บ้านเจดีย์ทองเคยปฏิบัติเมื่อครั้งสมัยงานอภิธรรมศพของท่านพระอุปัชฌาย์น้อยเท่านั้น และไม่เคยปฏิบัติอีกในหมู่บ้านของชาวบ้านโดยทั่วไป ส่วนการนำปีพาทย์มอญมาแสดงมีน้อยมาก เนื่องจากขาดแคลนวงปีพาทย์ดังกล่าวในปัจจุบัน อีกทั้งต้องเสียค่าใช้จ่ายสูง ซึ่งจะต้องเป็นศพของผู้มีฐานะดีเท่านั้น ฉะนั้นจึงไม่ค่อยได้รับความนิยมในปัจจุบัน ผลทำให้โดยรูปงานพิธีกรรมโดยส่วนใหญ่จึงมีความคล้ายคลึงกับงานศพของคนไทยโดยทั่วไป

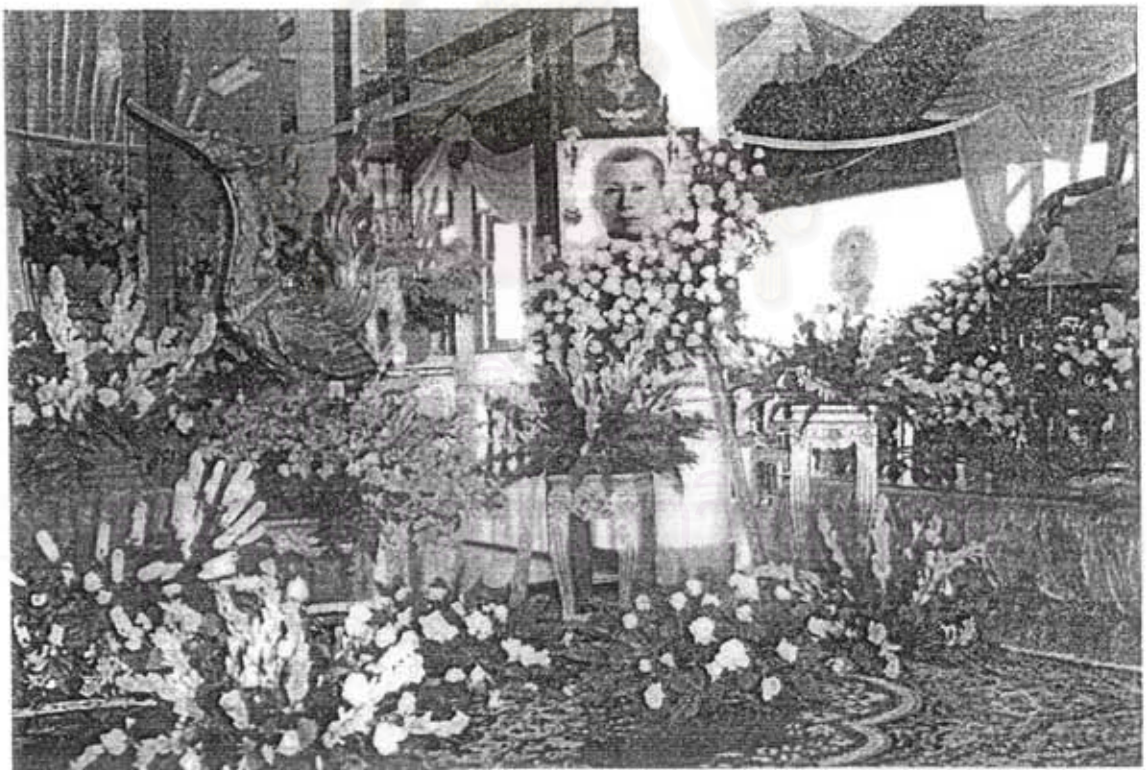
กล่าวโดยสรุปรูปแบบประเพณีเกี่ยวกับการบวช การแต่งงานและงานศพในปัจจุบัน ส่วนใหญ่มีการปรับเปลี่ยนรูปแบบไปอย่างมากจนไม่สามารถบอกได้ว่าเป็นของวัฒนธรรมมอญล้วนๆได้ แต่จะมีรูปแบบผสมผสานระหว่างแบบมอญ(ของเก่า) กับแบบไทย(สมัยนิยม)แทน ดังข้อมูลในตารางชี้ให้เห็นว่า คนในชุมชนนิยมจัดรูปแบบงานเป็นแบบมอญปนไทยมากถึงร้อยละ 90.5 ส่วนที่เหลือเป็นการจัดแบบมอญ หรือ แบบไทยอย่างใดอย่างหนึ่ง

ตารางที่ 11 รูปแบบการจัดงานแต่งงาน,งานบวช,งานศพ

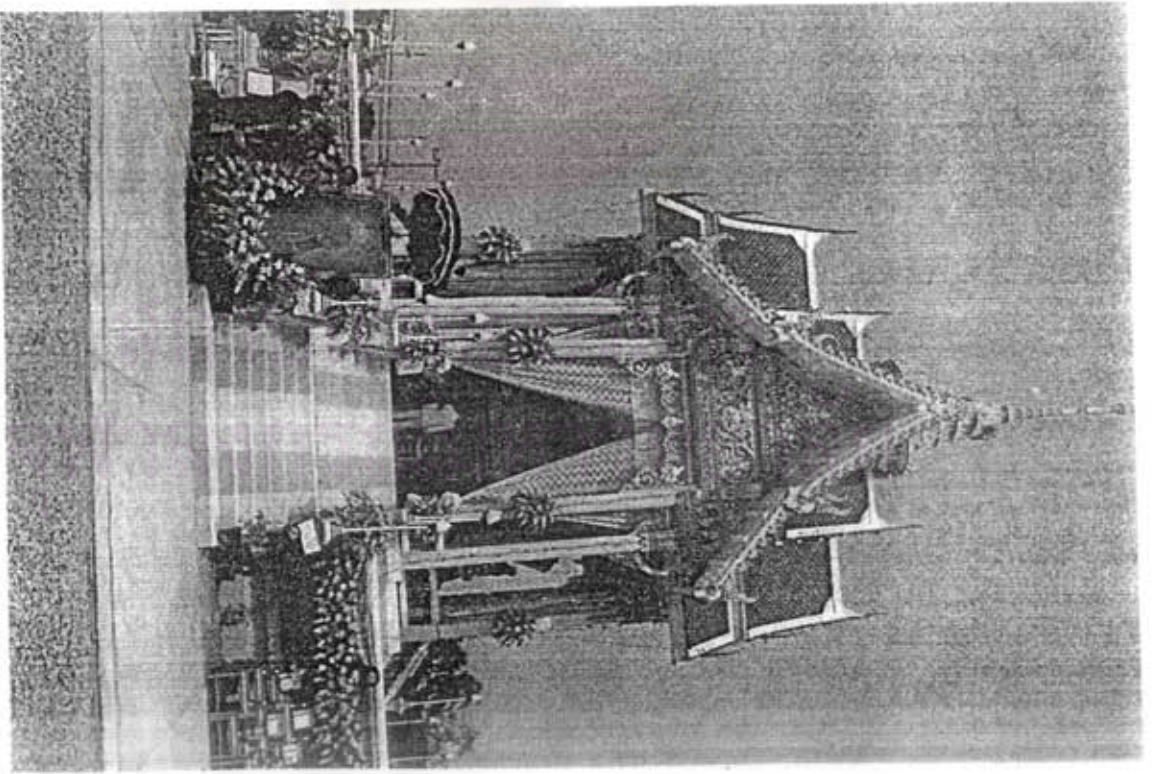
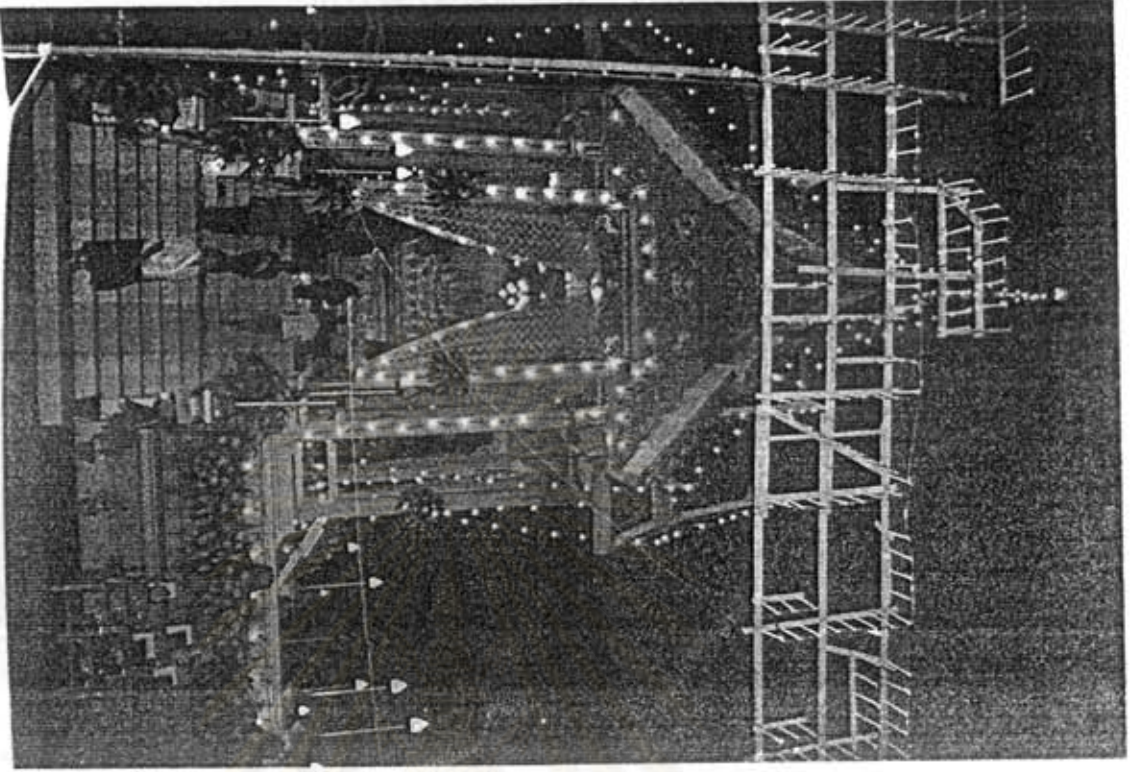
รูปแบบ	ร้อยละ
มอญ	4.8
มอญปนไทย	90.5
ไทย	4.8
รวม	100



โกนที่บรรจุศพพระมอญจะได้รับตกแต่งอย่างสวยงามพิเศษกว่าชาวบ้านโดยทั่วไป

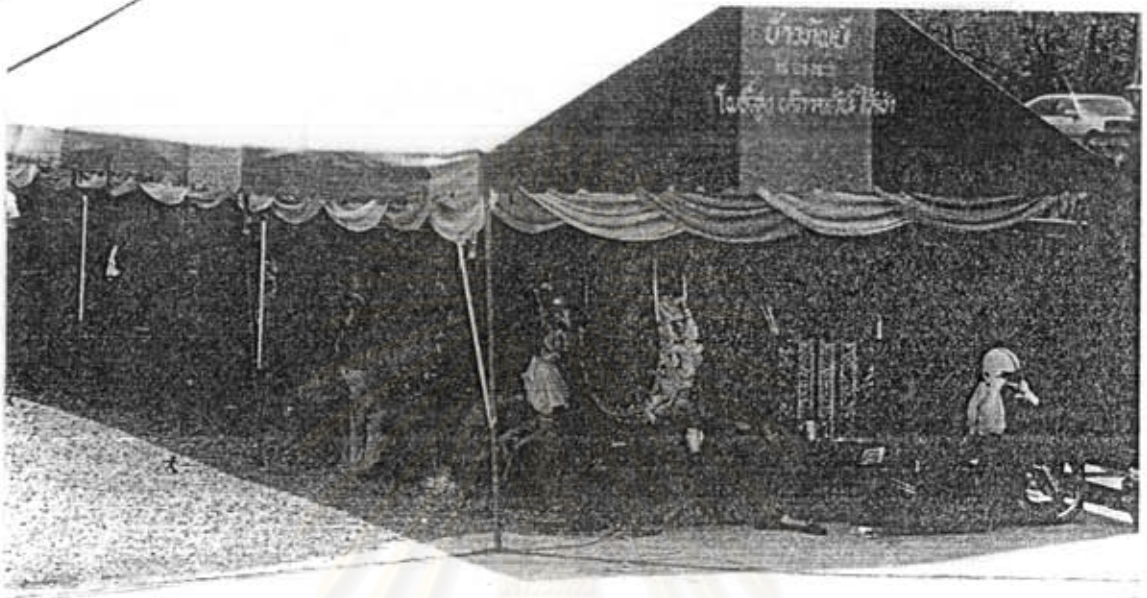


ลักษณะการจัดพิธีงานศพของพระมอญจะมีลักษณะพิเศษกว่าชาวบ้านปกติ เนื่องจากชาวมอญเป็นผู้เคร่งครัดในพุทธศาสนา พระสงฆ์ที่เป็นที่เลื่อมใสของชาวบ้านมณฑลพม่อ จะได้รับการจัดพิธีอย่างสวยงามและยิ่งใหญ่



ลักษณะของการจัดงานศพของพระมอญ ซึ่งมีความสวยงามเป็นพิเศษ อันแสดงถึงความเลื่อมใส ศรัทธาที่ชาวบ้านมีให้

วงปีพาทย์มอญ



ลักษณะวงปีพาทย์มอญ

สถาบันวิทยบริการ
จุฬาลงกรณ์มหาวิทยาลัย

5) ประเพณีมอญที่สำคัญในหมู่บ้านเจดีย์ทอง

ตารางที่ 12 ประเพณีสำคัญของชาวมอญ หมู่บ้านเจดีย์ทองในรอบปี

เดือน	ประเพณีสำคัญที่ปฏิบัติในหมู่บ้าน
มกราคม	ไม่มี
กุมภาพันธ์	ไม่มี
มีนาคม	ทำบุญวันมาฆบูชา
เมษายน	งานสงกรานต์ ประเพณีสงข้าวแช่ แห่หางหงส์มอญ ตรงน้ำพระ
พฤษภาคม	ทำบุญวันวิสาขบูชา ทำบุญกลางบ้าน
มิถุนายน	ไม่มี
กรกฎาคม	ไม่มี
สิงหาคม	ไม่มี
กันยายน	ประเพณีตักบาตรน้ำผึ้ง (ประมาณกลางเดือน10)
ตุลาคม	ประเพณีตักบาตรพระร้อย (ประมาณแรม 1 ค่ำ เดือน 11) ทำบุญข้าวเฒ่า
พฤศจิกายน	ทอดกฐิน (ประมาณขึ้น14 ค่ำ เดือน12)
ธันวาคม	ไม่มี

5.1) ประเพณีเป็งสงกรานต์ นับว่าประเพณีที่สำคัญและเป็นสัญลักษณ์ของชาวมอญซึ่งปัจจุบันคนไทยโดยส่วนใหญ่ได้นำมาปฏิบัติกันอย่างแพร่หลาย ประเพณีดังกล่าวที่หมู่บ้านเจดีย์ทอง จะกระทำกันในช่วง 12 - 18 เมษายน ของทุกปี โดยหัวใจหลักสำคัญของประเพณีสงกรานต์ก็คือการทำบุญร่วมกันของคนในหมู่บ้าน ตามความเชื่อทางพุทธศาสนา บุคคลที่จากบ้านเรือนไปทำงานต่างถิ่นก็จะกลับมาทำบุญตักบาตรร่วมกันในวันนั้น ส่วนลักษณะงานและพิธีกรรมประกอบด้วยส่วนย่อยๆ ที่เกี่ยวข้องกันดังนี้

5.1.1) การสงข้าวแช่ จากการที่ช่วงเดือนเมษายน เป็นฤดูร้อน ชาวมอญมีความเชื่อการทำบุญด้วยของเย็นๆจะก่อให้เกิดพลาณิสงฆ์ และผลบุญมาก ฉะนั้นชาวมอญทุกครัวเรือนจะเตรียมข้าวแช่ ซึ่งทำจากข้าวสวย แช่น้ำโรยดอกมะลิให้มีกลิ่นหอม ใส่ไว้ในหม้อดิน และมีกับข้าวเป็นพวกไข่

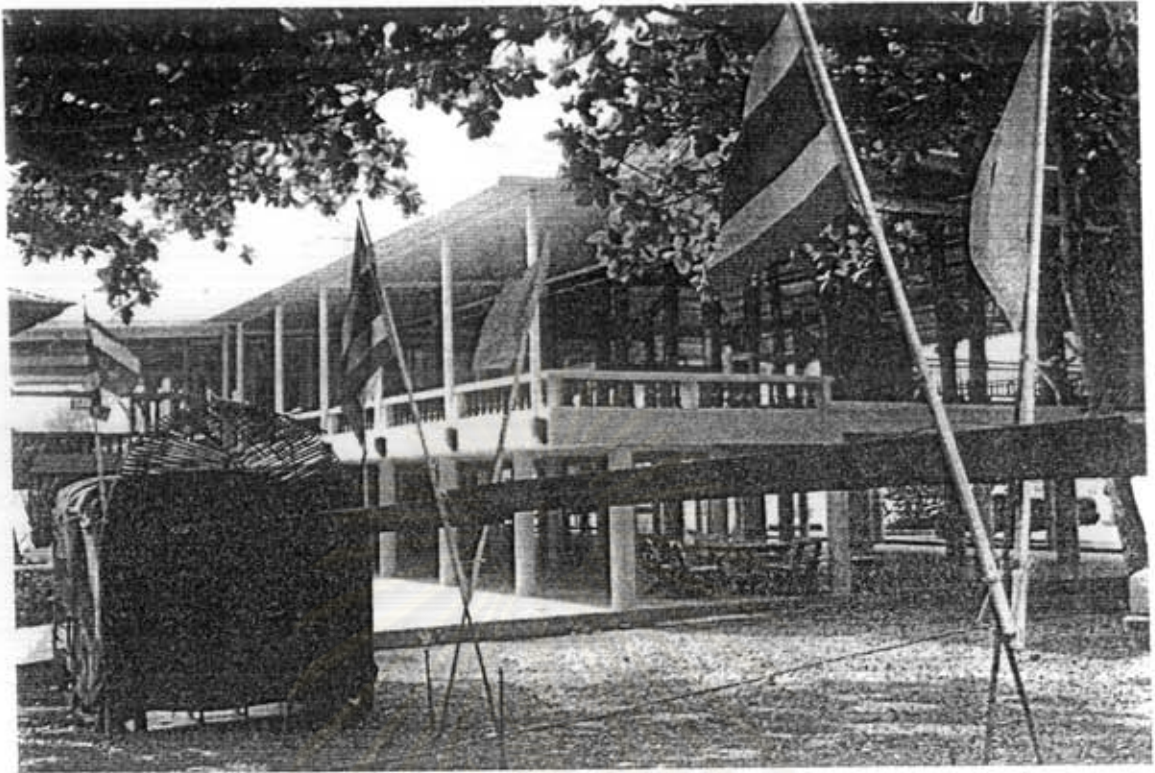
เค็ม เนื้อเค็ม ผักกาดเค็ม ชาวบ้านจะนำข้าวแช่ต่างๆไปส่งที่วัดประมาณวันที่12-13 เมษายน และไปส่งให้ผู้ใหญ่ที่นับถือในช่วงวันที่ 14-15 เมษายน

5.1.2) การทำบุญและตวงน้ำพระ การทำบุญเลี้ยงพระ ชาวบ้านมักจะทำในวันมหาสงกรานต์ คือวันที่ 13 เมษายน จากนั้นจะมีการตวงน้ำพระสงฆ์ ซึ่งจะทำเป็นชุม และมีรวงน้ำเพื่อให้ชาวบ้านหน้าตามรางเพื่อตวงน้ำพระ ส่วนพระพุทธรูปจะมีการตวงน้ำระหว่างวันที่ 16 - 18 เมษายน เพื่อเปิดโอกาสให้คนจากหมู่บ้านอื่นมาร่วมตวงน้ำพระด้วย หรือคนในหมู่บ้านอาจไปร่วมตวงกับวัดอื่น

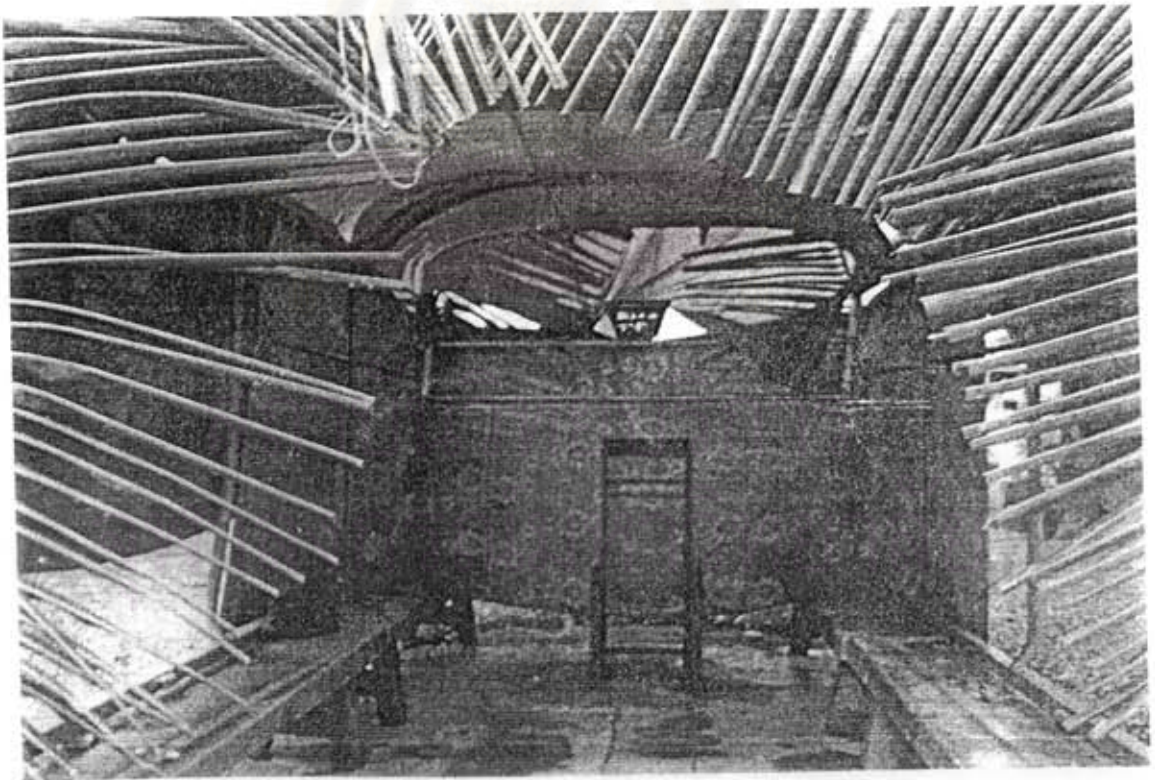
5.1.3) การแห่หางหงส์มอญ นอกจากนี้ในช่วงเวลาดังกล่าวยังมีการแห่หางหงส์มอญตามความเชื่อซึ่งได้กล่าวไว้ในบทที่2 โดยชาวบ้านแห่หางหงส์จะเริ่มจากท้ายบ้านมาจนถึงวัดเจดีย์ทองระหว่างทางก็จะมีกรรองเพลง ฟ้อนรำกัน พร้อมกับการสาดน้ำ เป็นที่สนุกสนาน จากนั้นจะนำหางหงส์มอญมาประดับไว้ที่เสาหงส์(มีไว้เพื่อเตือนมิให้มอญลืมเชื้อชาติของตัวเอง)ในบริเวณใกล้องค์เจดีย์ทอง

5.1.4) การละเล่น ในอดีตชาวบ้านในแถบนี้เคยมีการเล่นสะบ้า และตะแยมมอญ แต่ต่อมาชาดผู้สืบทอดและไม่ได้ได้รับความนิยมในปัจจุบัน ทำให้ศิลปะและวัฒนธรรมดังกล่าวสูญหายไปจากหมู่บ้าน โดยเฉพาะตะแยมมอญ เกิดจากการที่ผู้ชายรู้ภาษามอญเนื่องจากได้เรียนจากวัด ส่วนผู้หญิงไม่รู้ภาษามอญ ทำให้ไม่สามารถต่อเพลงมอญกันได้ จึงทำให้ไม่สามารถเล่นตะแยมมอญได้ การละเล่นดังกล่าวจึงเป็นเพียงการแสดงอย่างหนึ่งที่อาจจัดให้มีขึ้นตามงานในตัวจังหวัดเท่านั้น ส่วนการเล่นกันในหมู่บ้านไม่มีแล้ว ส่วนในระยะหลังมีการนำเพลงอีแซวที่ได้มาจากการเดินทางไปทำงานในภาคกลาง นำมาดัดแปลงร้องเล่นเป็นเพลงรำวง กับกลองรำมะนา 1 ตัว แต่ในยุคปัจจุบันเพลงรำวงไม่ได้รับความนิยมเช่นกัน การแสดงมโหรีสพจึงเป็นพวกดนตรีสดริงและลูกทุ่งเป็นสำคัญ

5.2) ประเพณีทำบุญกลางบ้าน ในแต่ละหมู่บ้านจะกำหนดไม่ตรงกัน สำหรับหมู่บ้านเจดีย์ทองจะเริ่มประมาณวันที่ 1 พฤษภาคม ของทุกปี โดยวัตถุประสงค์ก็เพื่อปิดเป่าสิ่งไม่ดี สิ่งชั่วร้ายต่างๆออกไปจากหมู่บ้าน อันจะทำให้ชาวบ้านอยู่เย็นเป็นสุข ซึ่งพิธีกรรมจะประกอบด้วยการนิมนต์พระมอญมาทำการสวดปริตรปฏิบัติธรรมให้แก่ชาวบ้าน และในส่วนนี้หากมีเด็กที่จะทำการโกนผมไฟก็สามารถนำมาร่วมกิจกรรมได้ นอกจากนี้ในปีใดที่มีภัยพิบัติร้ายแรง อาจมีการทำพิธีลอยบาปด้วยเพื่อให้ทุกข์ภัยทั้งหลายลอยหายไปจากหมู่บ้าน



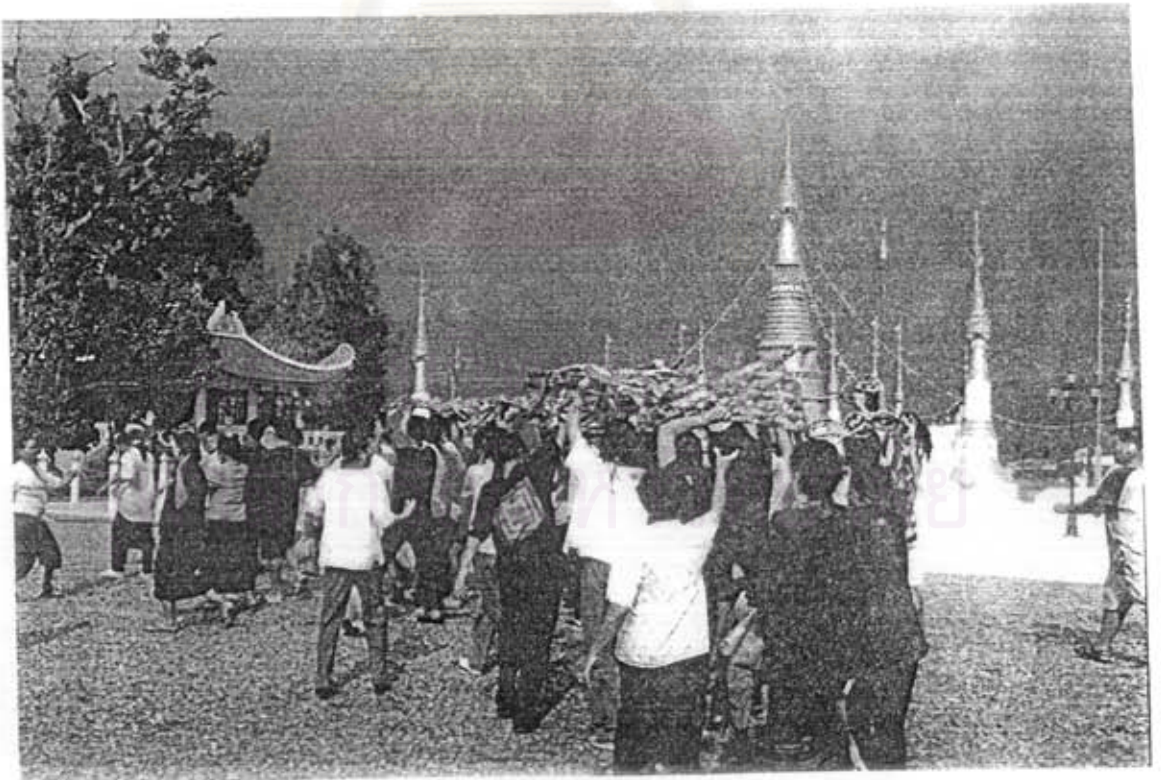
กระโจมถูกสร้างขึ้นชั่วคราวเพื่อทำการสร้งน้ำพระสงฆ์



ลักษณะภายในกระโจมสร้งน้ำพระ



ชาวบ้านกำลังแห่หางหงส์มอญรอบหมู่บ้าน

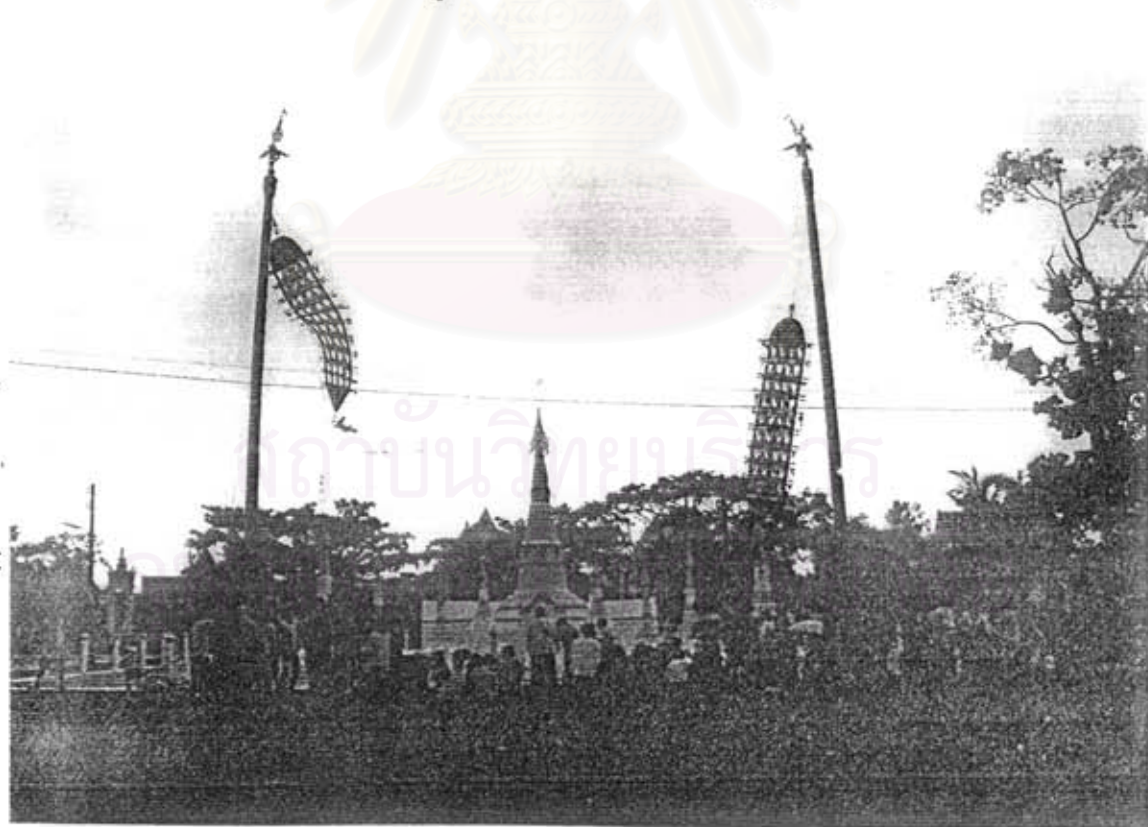


หลังจากแห่รอบหมู่บ้านแล้ว ชาวบ้านจะแห่หางหงส์มาที่วัด

ประเพณีการแห่หางหงส์มอญ



ชาวบ้านกำลังอธิษฐานก่อนที่จะนำหางหงส์มอญขึ้นเสาหงส์ทั้ง 4 ทิศ



หางหงส์มอญถูกนำขึ้นสู่เสาหงส์ทั้ง 4 ทิศ และจะถูกนำมาเปลี่ยนในช่วงสงกรานต์ปีหน้า

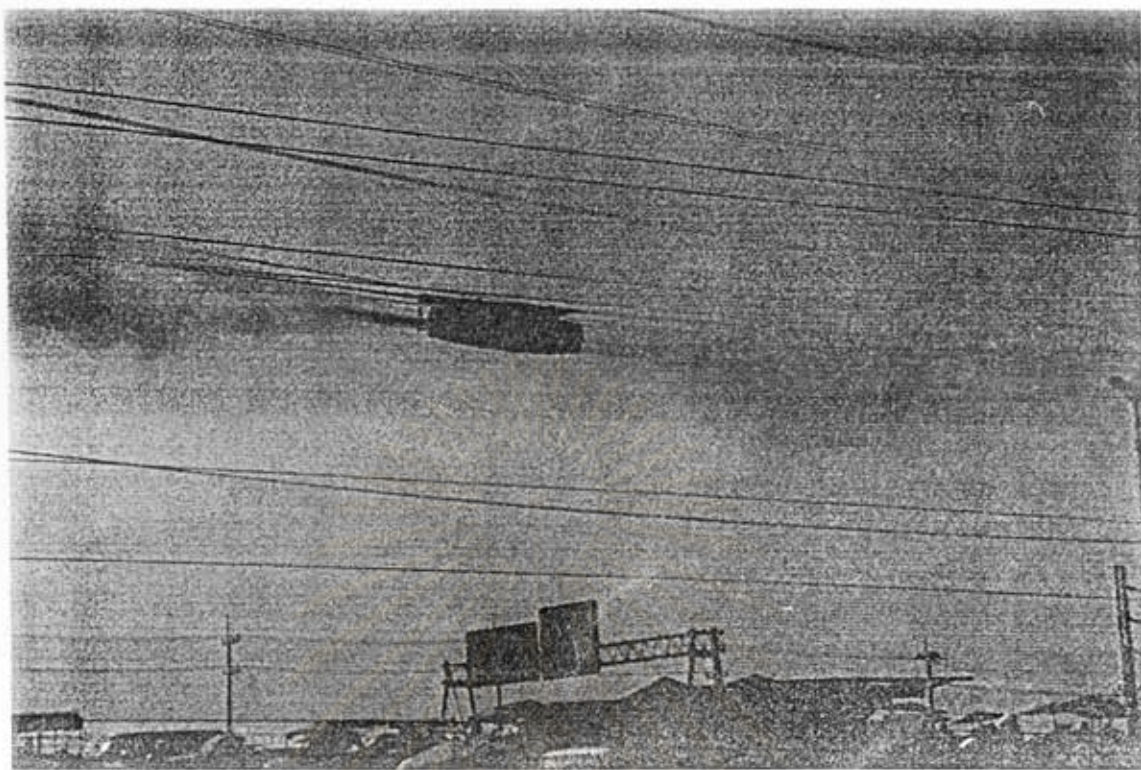


ลักษณะลูกหนูซึ่งนำมาใช้จุดแข่งขันทัน แทนการใช้ในพิธีงานศพเช่นในอดีต

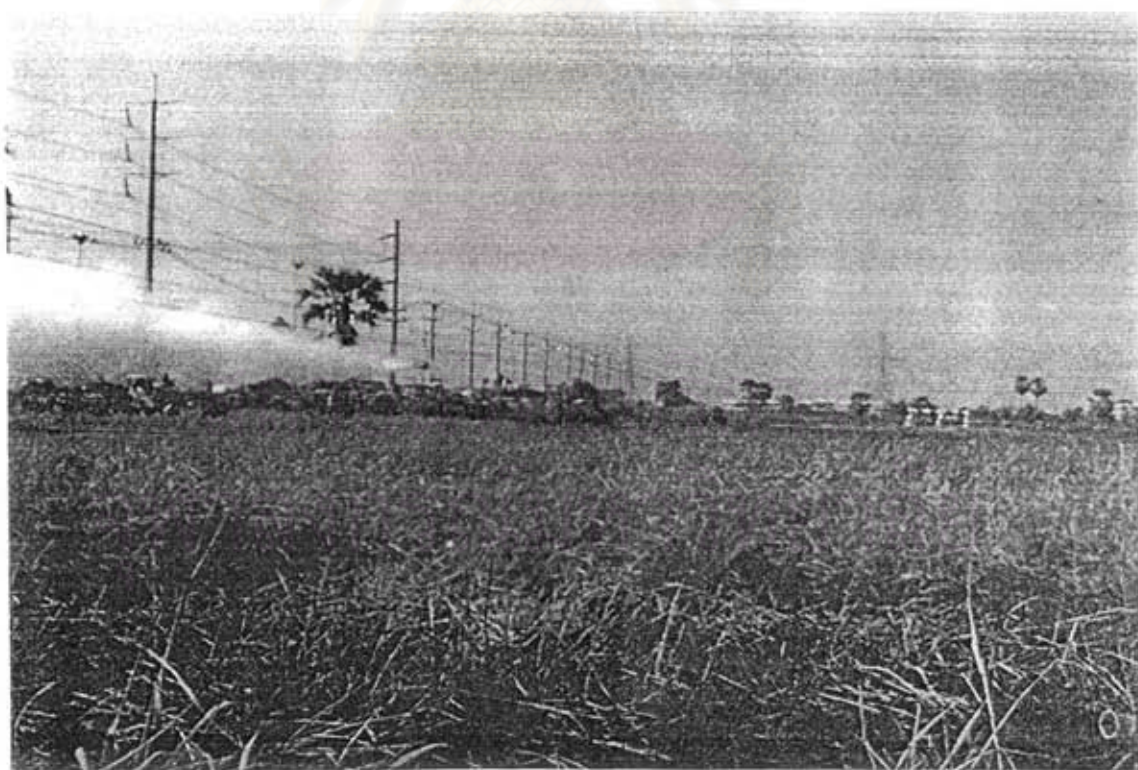


ชาวบ้านกำลังจุดลูกหนูเพื่อให้วิ่งไปชนเป้ารางวัล

ประเพณีการจุดลูกหนู



ลูกหนูกำลังขับเคลื่อนเข้าชนเป้าหมาย



ชาวบ้านมักนำลูกหนูมาเล่นแข่งกันในช่วงสงกรานต์

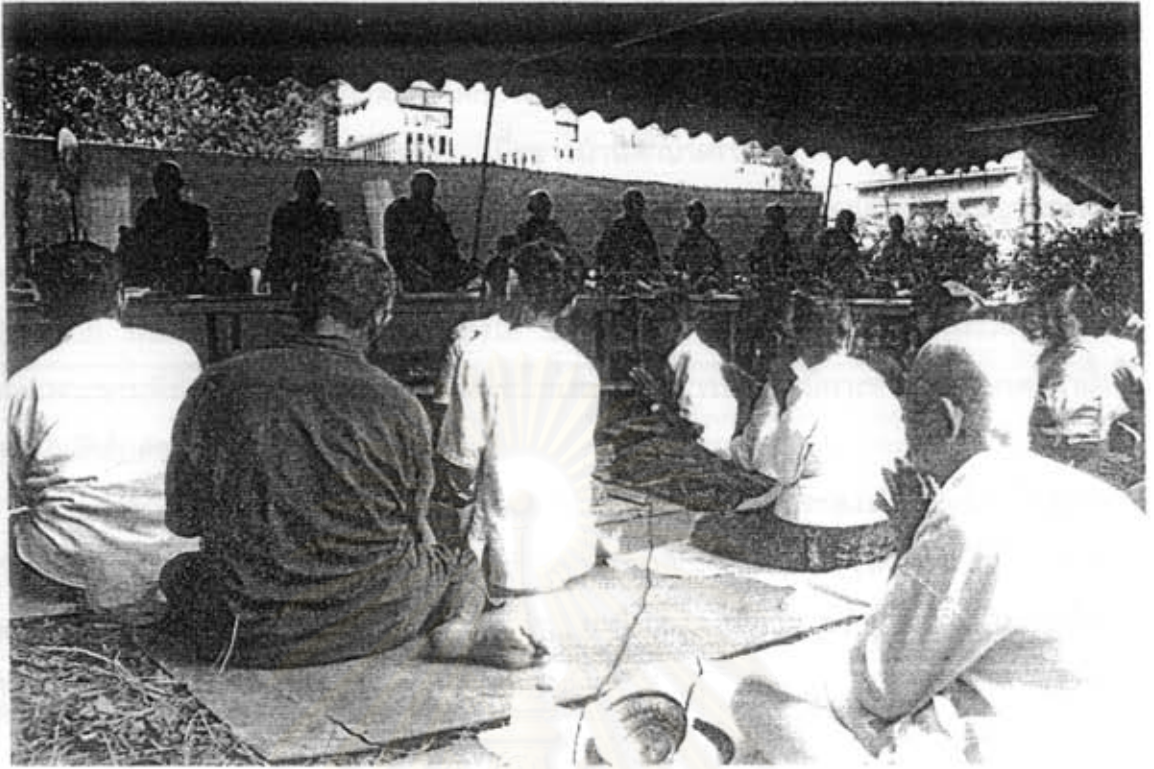


พระสงฆ์กำลังตัดผมไฟให้เด็ก ซึ่งพิธีจัดขึ้นพร้อมกับประเพณีการทำบุญกลางบ้าน

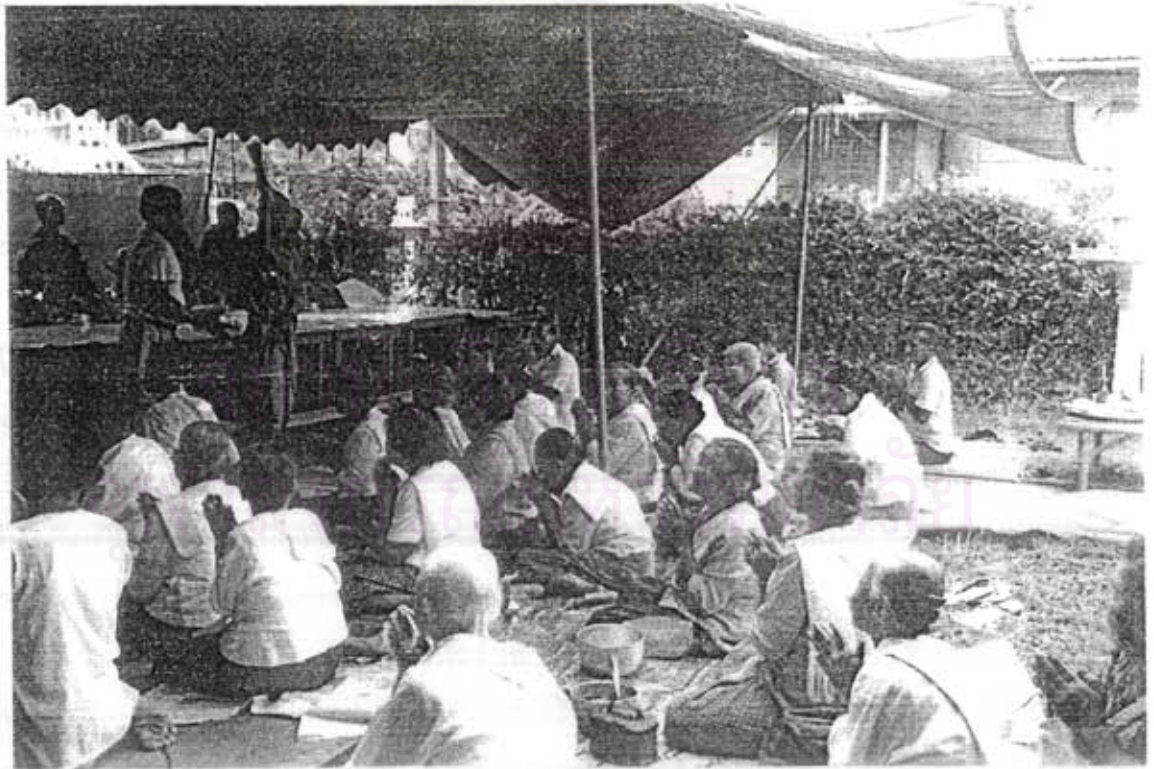


พระสงฆ์ตัดผมไฟให้เด็ก โดยมีผู้ปกครองให้ความช่วยเหลือ

ประเพณีการทำบุญกลางบ้าน



ชาวบ้านกำลังฟังพระสงฆ์สวดพระปริตร ในประเพณีการทำบุญกลางบ้าน



พระสงฆ์กำลังให้น้ำมนต์แก่ชาวบ้านเพื่อปิดเป่าสิ่งไม่ดีออกไป

5.3) ประเพณีตักบาตรน้ำผึ้ง เป็นประเพณีที่จัดขึ้นในวันพระขึ้น 15 ค่ำ เดือน 10 ชาวมอญ จะมีการตักบาตรน้ำผึ้งตามความเชื่อของพุทธศาสนา ซึ่งชาวไทยไม่มี การตักบาตรดังกล่าวเหมือนการทำบุญตักบาตรตามปกติ เพียงแต่มีการตักบาตรน้ำผึ้งด้วย ในวันดังกล่าวทางวัดจะเรียงบาตรหรือภาชนะอื่นไว้ต่างหากจากการตักบาตรข้าว เมื่อชาวบ้านตักบาตรน้ำผึ้ง จะนำน้ำผึ้งที่บรรจุอยู่ในขวดรินน้ำผึ้งลงในบาตร หรือภาชนะที่จัดเตรียมไว้ ซึ่งการทำบุญดังกล่าวชาวมอญเชื่อว่าจะมีอานิสงส์มาก และน้ำผึ้งนี้พระสงฆ์จะเก็บไว้ใช้เป็นยาในคราวจำเป็น เนื่องจากน้ำผึ้งเป็นส่วนผสมของยาโบราณที่สำคัญมาก พระสงฆ์ไม่สามารถจัดหามาเองได้ ชาวบ้านจึงประสงค์ที่จะส่งเคราะห์พระภิกษุสามเณร โดยเฉพาะยามที่ทานอาหาร และจำเป็นต้องใช้น้ำผึ้งผสมยา ชาวบ้านจึงมีการทำบุญตักบาตรน้ำผึ้งขึ้น และปฏิบัติสืบต่อมาจนถึงปัจจุบัน

นอกจากนี้ความเชื่อในผลานิสงส์ของการได้ถวายน้ำผึ้งแก่พระสงฆ์นั้นยังสืบเนื่องมาจากตำนานที่ว่า ในสมัยพระที่ปึงกรพุทธเจ้า มีพระปัจเจกโพธิรูปหนึ่งอาพาธ ประสงค์ที่จะได้น้ำผึ้งมาผสมโอสถ เพื่อบำบัดอาการอาพาธนั้น วันหนึ่งได้บิณฑบาตรในหมู่บ้านใกล้ชายป่า ซึ่งชาวบ้านส่วนใหญ่มีอาชีพหาของป่า

ขณะที่พระปัจเจกโพธิ กำลังโปรดสัตว์อยู่นั้น มีชายชาวบ้านป่าแห่งนั้นได้มาพบกับพระปัจเจกโพธิ กุศลจิตเกิดขึ้นกับชายผู้นั้น หวังที่จะถวายทานแก่พระปัจเจกโพธิ แต่สนใจด้วยตนเองยากจน ไม่มีอาหารอื่นใดจะถวายพระ นึกขึ้นได้ว่ามีน้ำผึ้งอยู่จำนวนหนึ่ง ชายผู้นั้นจึงนิมนต์พระปัจเจกโพธิ และนำน้ำผึ้งที่ตนเก็บไว้มาถวายพระ

ด้วยจิตศรัทธาที่มีอย่างเปี่ยมล้นและสูงส่งของชายผู้นั้น ขณะรินน้ำผึ้งลงในบาตรของพระปัจเจกโพธิเกิดปรากฏการณ์อัศจรรย์ น้ำผึ้งเกิดเพิ่มพูนสูงขึ้นจนเต็มบาตรและล้นบาตรในที่สุด ขณะนั้นเองมีหญิงชาวบ้านผู้หนึ่งกำลังทอผ้าอยู่ เห็นความอัศจรรย์น้ำผึ้งล้นบาตร ด้วยจิตศรัทธาเกรงว่าน้ำผึ้งจะเปื้อนมือพระปัจเจกโพธิ นางจึงรีบนำผ้าที่ทอแล้วถวายแก่พระปัจเจกโพธิ เพื่อซับน้ำผึ้งที่ไหลล้นนั้น

ชายผู้นั้นได้อธิษฐานด้วยอานิสงส์แห่งการถวายน้ำผึ้งให้เป็นทานครั้งนี้ ขอเป็นพลระปัจฉัยให้ ได้เกิดเป็นผู้มั่งคั่งเป็นผู้มีอำนาจ ส่วนหญิงผู้ที่ถวายผ้าได้อธิษฐานด้วยอานิสงส์ที่ได้ถวายผ้าแก่พระปัจเจกโพธิ ขอให้ได้เกิดเป็นผู้ที่มีความงาม และมีโภคทรัพย์

ซึ่งภายหลังต่อมาเมื่อทั้งสองได้ถึงกาลมรณะแล้ว ได้อุบัติใหม่ในมนุษยโลก ชายผู้ถวายน้ำผึ้งได้บังเกิดเป็นพระราชาผู้มีความเข้มแข็งและมั่งคั่ง ส่วนหญิงผู้ถวายผ้า ได้บังเกิดเป็นธิดาของพระราชาอีกเมืองหนึ่ง ที่มีความงามและมั่งคั่งเช่นกัน

5.4) ประเพณีการตักบาตรพระร้อย ซึ่งถือว่าเป็นเอกลักษณ์ของชาวมอญในแถบอำเภอสามโคก โดยหมู่บ้านเจดีย์ทองจะปฏิบัติกันในช่วงวันออกพรรษา ประมาณแรม 1 ค่ำ เดือน 11 ซึ่งในบางหมู่บ้านอาจเลื่อมล้ำกันเล็กน้อย การตักบาตรพระร้อยเกิดขึ้นเนื่องจากการที่ชุมชนมอญส่วนใหญ่ในอำเภอสามโคกจะปลูกสร้างบ้านเรือนอยู่บริเวณริมแม่น้ำ การเดินทางในสมัยก่อนจึงนิยมใช้เรือเป็น

ส่วนใหญ่ เมื่อถึงวันออกพรรษาจึงนิยมการทำบุญตามหลักพุทธศาสนา แต่ลักษณะที่น่าสนใจคือการที่พระจะพายเรือมาเพื่อรับบิณฑบาตร เมื่อมีพระหลายรูปจากวัดต่างๆทำให้แลดูเป็นสายงดงาม ซึ่งต่อมาในระยะหลังจึงมีการโยงเรือของพระเข้าด้วยกัน เพื่อความเป็นระเบียบและสะดวกแก่การตักบาตรของประชาชนที่พายเรือออกไปใส่บาตรเช่นกัน ฉะนั้นจึงเป็นที่มาของประเพณีตักบาตรพระร้อยในปัจจุบัน

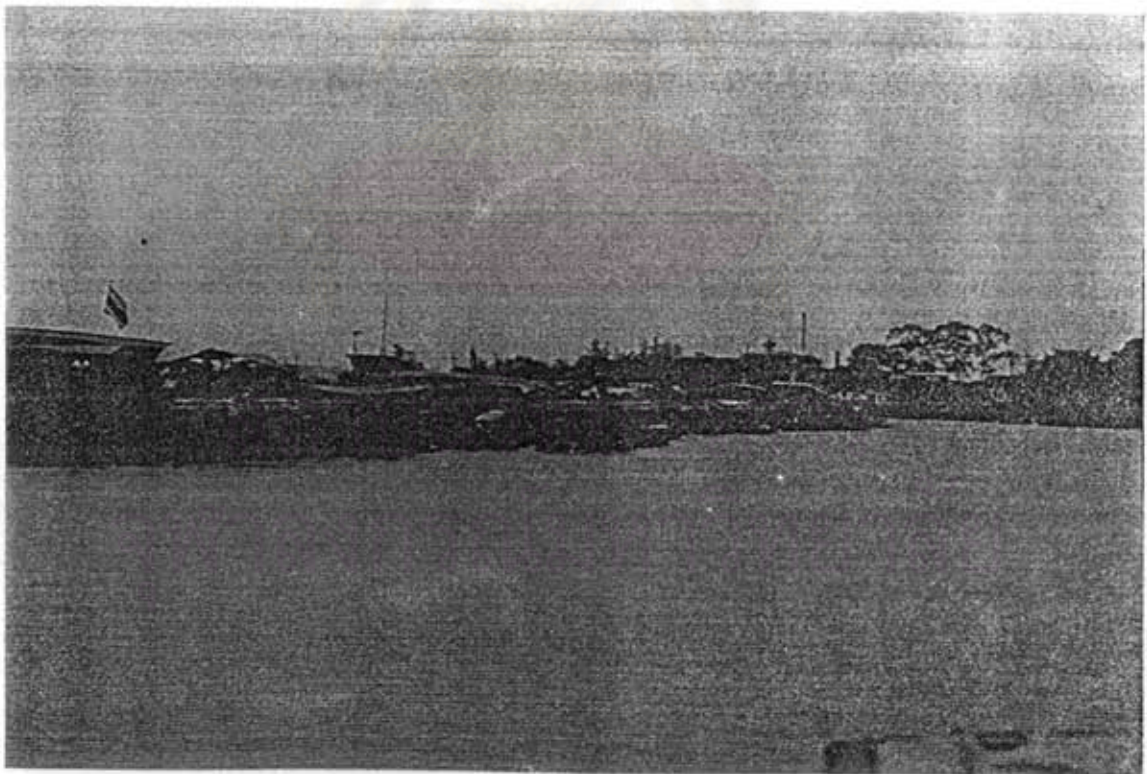
อย่างไรก็ตามประเพณีดังกล่าวกำลังเริ่มมีการเปลี่ยนแปลงรูปแบบในปัจจุบันเนื่องจากชาวบ้านไม่มีเรือเพียงพอทุกครัวเรือน บางครัวเรือนกลับต้องเช่าเรือไว้ล่วงหน้าเพื่อเตรียมไว้สำหรับงานนี้โดยเฉพาะ ฉะนั้นกรรมการหมู่บ้านเจ็ดของกำลังหารือกันว่าในปีหน้าจะมีการเปลี่ยนขึ้นมาตักบาตรบนฝั่งดีหรือไม่ ซึ่งขณะนี้ยังไม่มีข้อสรุปที่ชัดเจน เนื่องจากประเพณีดังกล่าวเป็นเอกลักษณ์ของอำเภอสามโคก หากไม่มีการตักบาตรในทางเรือ ก็ไม่ต่างอะไรกับการตักบาตรในวันออกพรรษาของคนในท้องถิ่นอื่น

5.5) ประเพณีตักบาตรข้าวเม่า ประเพณีจะกระทำกันในช่วงวันแรม 5 ค่ำ เดือน 11 ซึ่งเป็นช่วงที่เรียกว่า สลากภัตร จะมีการทำบุญด้วยข้าวเม่าทอด ซึ่งเป็นของหวานที่หาได้ง่ายในช่วงดังกล่าว เมื่อแต่ละบ้านนำข้าวเม่าไปทำบุญที่วัด จึงกลายเป็นประเพณีการทำบุญข้าวเม่าขึ้น

สถาบันวิทยบริการ
จุฬาลงกรณ์มหาวิทยาลัย



เรือดูทรายที่ชาวบ้านใช้เป็นแนวกันคลื่นลมและเป็นที่ตักบาตรของชาวบ้านที่ไม่มีเรือเป็นของตนเอง



ชาวบ้านและพระสงฆ์ร่วมพิธีทำบุญตักบาตร



ชาวบ้านบางกลุ่มอาศัยโป๊ะทำน้ำเป็นที่ทำบุญตักบาตร



สภาพบรรยากาศของการทำบุญตักบาตรพระร้อย



ลูกศิษย์วัดอาสาพายเรือพาหลวงพ่อบิณฑบาตตามบ้าน

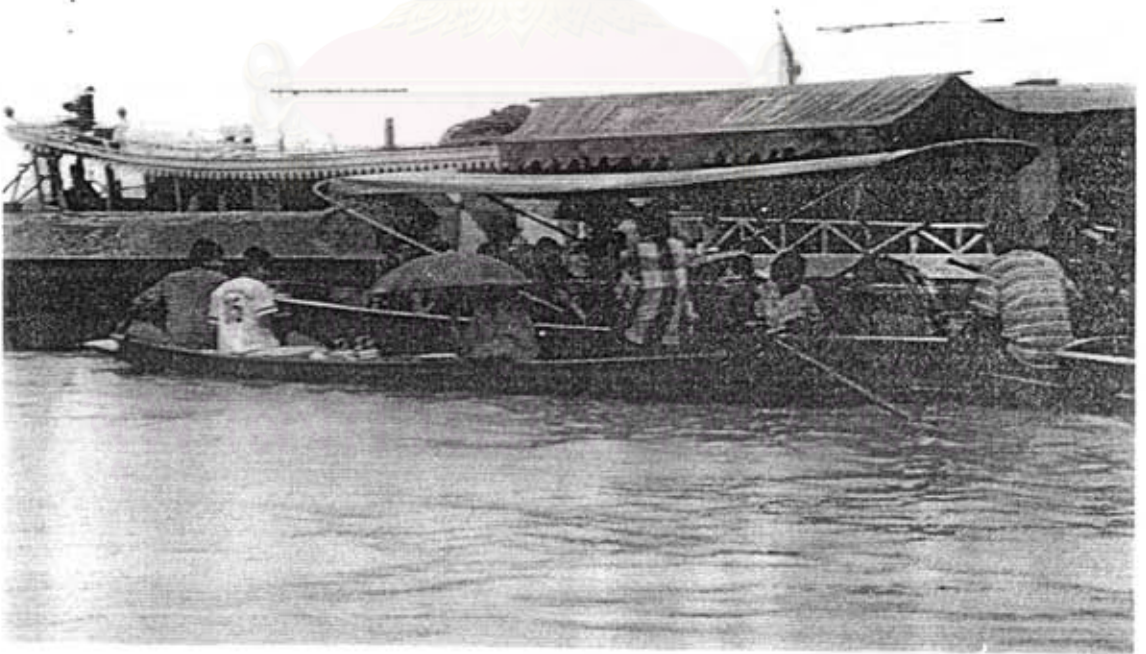


สภาพบรรยากาศของการทำบุญตักบาตรพระร้อย

ประเพณีตักบาตรพระร้อย



สถาพรพยาภาศการทำบุญตักบาตรพระร้อย



สถาพรพยาภาศของการทำบุญตักบาตรพระร้อย

6) การมีส่วนร่วมของชาวบ้านในประเพณีต่างๆ

จากตารางที่ 13 แสดงให้เห็นว่าโดยภาพรวมแล้วชาวบ้าน หมู่บ้านเจดีย์ทอง มีระดับการเข้าร่วมในประเพณีต่างๆที่จัดขึ้นในหมู่บ้านค่อนข้างสูง โดยส่วนใหญ่เห็นว่าได้เข้าร่วมทุกครั้งที่มีโอกาส โดยเฉพาะประเพณีเป็งสงกรานต์ และประเพณีการตักบาตรพระร้อย กล่าวคือ ชาวบ้านที่ได้รับการสัมภาษณ์ร้อยละ 90.9 ได้เข้าร่วมงานประเพณีเป็งสงกรานต์ทุกครั้งที่มีโอกาส แต่มีร้อยละ 9.1 ที่ไม่เคยเข้าร่วมเลยซึ่งมักเป็นกลุ่มที่ไปทำงานต่างจังหวัดและไม่มีโอกาสได้กลับมาในช่วงเวลาดังกล่าว

ส่วนประเพณีตักบาตรพระร้อย ชาวบ้านที่ได้รับการสัมภาษณ์ร้อยละ 90.9 ได้เข้าร่วมทุกครั้งที่มีโอกาส ขณะที่อีกร้อยละ 9.1 ได้เข้าร่วมนานๆครั้ง ทั้งนี้เนื่องจากวันที่ทำบุญบางปีตรงกับวันทำงาน จึงไม่อาจอยู่ทำบุญได้ สำหรับประเพณีการจุดลูกหนูในปัจจุบันมีการเปลี่ยนแปลงไปอย่างมาก เนื่องจากไม่ได้ใช้ในงานพิธีศพบุคคลสำคัญเหมือนเช่นในอดีต แต่มักจะถูกนำมาใช้เป็นการแข่งขันกันระหว่างหมู่บ้าน มีการชิงเงินรางวัลหากลูกหนูหมู่บ้านใดวิ่งชนเป้าที่กำหนด นอกจากนี้ประเพณีดังกล่าวยังนิยมเล่นกันในช่วงเทศกาลสงกรานต์เป็นสำคัญ โดยจากการสัมภาษณ์ พบว่า ชาวบ้านร้อยละ 40.9 ได้เข้าร่วมกิจกรรมดังกล่าวร้อยละ 40.9 และอีกร้อยละ 36.4 เข้าร่วมนานๆครั้ง ขณะที่ร้อยละ 22.7 ไม่เคยร่วมกิจกรรมเลย โดยให้เหตุผลว่าไม่น่าสนใจ และเป็นการพนัน ฉะนั้นการมีส่วนร่วมของชาวบ้านจึงอยู่ในขอบเขตจำกัดเฉพาะคนที่ชอบดูการแข่งขันเท่านั้น

สำหรับประเพณีการทำบุญกลางบ้าน พบว่า ชาวบ้านที่ได้รับการสัมภาษณ์ร้อยละ 72.7 ได้เข้าร่วมกิจกรรมทุกครั้งที่มีโอกาส และร้อยละ 27.3 เข้าร่วมนานๆครั้ง และกรณีการส่งข้าวแช่ซึ่งเป็นกิจกรรมที่เกี่ยวข้องกับงานสงกรานต์ มีผู้เข้าร่วมทุกครั้งที่มีโอกาส ร้อยละ 72.7 และเข้าร่วมนานๆครั้ง ร้อยละ 27.3 ส่วนการแห่หางหงส์มอญ มีผู้เข้าร่วมทุกครั้งที่มีโอกาสร้อยละ 59.1 และเข้าร่วมนานๆครั้ง ร้อยละ 40.9

สถาบันวิทยบริการ
จุฬาลงกรณ์มหาวิทยาลัย

ตารางที่ 13 แสดงการมีส่วนร่วมของชาวบ้านต่อประเพณีในหมู่บ้าน

ประเพณีที่สำคัญ	มีการปฏิบัติ ในหมู่บ้าน	ไม่เคยร่วม	เข้าร่วม นานๆครั้ง	เข้าร่วมทุก ครั้งที่มี โอกาส	รวม
เบ็งสงกรานต์	มี	9.1%	0.0	90.9%	100%
การเล่นตะบ้า	ไม่มี	-	-	-	-
มอญรำ	ไม่มี	-	-	-	-
ทะแยมมอญ	ไม่มี	-	-	-	-
รำพาข้าวสาร	ไม่มี	-	-	-	-
ตักบาตรพระร้อย	มี	0.0	9.1%	90.9%	100%
การจตุลูกหนู	มี	22.7%	36.4%	40.9%	100%
มอญคัง	ไม่มี	-	-	-	-
การเล่นเข้าผี	ไม่มี	-	-	-	-
ทำบุญกลางบ้าน	มี	0.0	27.3%	72.7%	100%
ส่งข้าวแช่	มี	0.0	13.6%	86.4%	100%
การแห่หางหงส์ มอญ	มี	0.0	40.9%	59.1%	100%

ดังนั้นกล่าวโดยสรุป พบว่า ชาวบ้านหมู่บ้านเจดีย์ทองให้ความสำคัญเข้าร่วมในประเพณีที่เกี่ยวข้องกับศาสนาพุทธเป็นส่วนใหญ่ เช่น ประเพณีตักบาตรพระร้อย ประเพณีทำบุญในวันสงกรานต์ ประเพณีส่งข้าวแช่ในเทศกาลสงกรานต์ ประเพณีการทำบุญกลางบ้าน ขณะที่ประเพณีการจตุลูกหนู และการแห่หางหงส์มอญยังมีผู้เข้าร่วมในจำนวนจำกัด

ศูนย์วิจัยและบริการ
จุฬาลงกรณ์มหาวิทยาลัย