

บทที่ 5

แนวความคิดในการอนุรักษ์

สาเหตุของการรื้อทำลาย

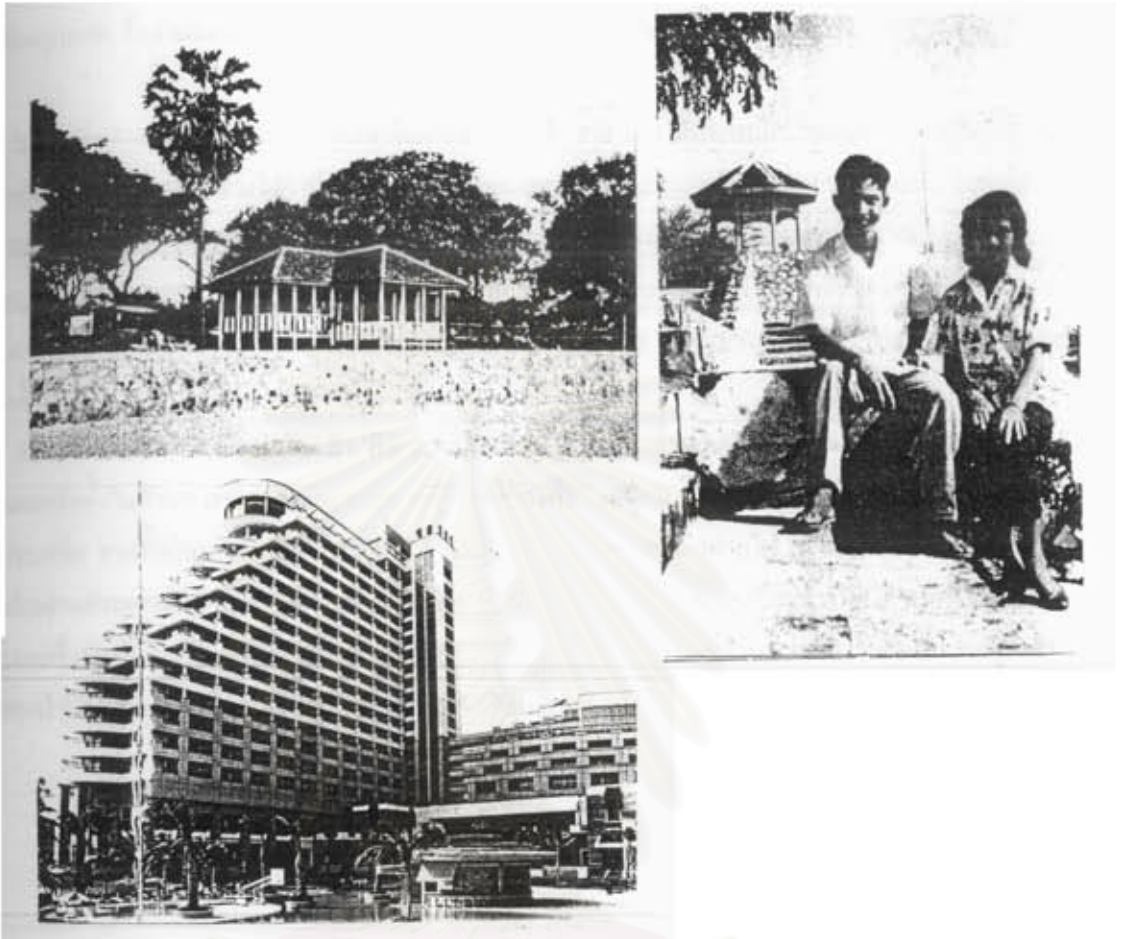
ในปัจจุบัน มีบ้านพักตากอากาศชายทะเลหัวหิน ในช่วงปีพ.ศ.2454 - 2488 ที่ถูกรื้อทำลายไปเป็นจำนวนมาก จึงมีความจำเป็นในการศึกษาต้นเหตุของการรื้อทำลายซึ่งเป็นอุปสรรคที่สำคัญต่อการอนุรักษ์บ้านเหล่านี้ไว้ โดยพบว่า เกิดจากการเปลี่ยนแปลงของปัจจัยแวดล้อมต่างๆ ดังนี้

การเปลี่ยนแปลงทางด้านสังคมและเศรษฐกิจ

การเปลี่ยนแปลงทางด้านค่านิยมของสังคมในปัจจุบันเป็นปัจจัยสำคัญในการอนุรักษ์ เจ้าของบ้านบางหลัง ต้องการที่จะพักในอาคารที่ดูทันสมัยมากกว่าบ้านที่ดูโบราณและไม่สะดวกสบาย จึงย้ายจากบ้านไปซื้อห้องชุดในคอนโด มีเนียมที่หรูหราแทน รวมทั้งต้องการขายที่ดินที่มีอยู่เดิมเพราะไม่สามารถดูแลรักษาให้มีสภาพที่ดีได้ และมีแรงจูงใจทางด้านราคาที่ดินที่สูงมาก ประกอบกับความเจริญทางด้านเศรษฐกิจในช่วงก่อนหน้านี้ ทำให้เกิดการลงทุนในการสร้างอาคารขนาดใหญ่ที่ให้ผลประโยชน์มหาศาลจากความเป็นที่ต้องการของตลาด จึงเป็นเหตุให้บ้านพักตากอากาศเหล่านี้ ถูกรื้อทิ้งไปในที่สุด

สถาบันวิทยบริการ
จุฬาลงกรณ์มหาวิทยาลัย

5.1 ผลกระทบจากการเปลี่ยนแปลงทางด้านสังคมและเศรษฐกิจ



ตัวอย่างของการสูญเสียบ้านพักตากอากาศที่มีคุณค่า ได้แก่ บ้านจักรพงษ์ ซึ่งอยู่บริเวณแหลมหินทางตอนใต้ของสะพานปลา ภายในที่ดินเป็นที่ตั้งของพระตำหนักที่สร้างด้วยไม้สักทั้งหลังของพระองค์เจ้าจุลจักรพงษ์ ประกอบด้วยเรือนหลังเล็กและเรือนหลังใหญ่ ที่สร้างขึ้นตั้งแต่ปีพ.ศ.2456 ออกแบบโดย Edward Healey ซึ่งเป็นสถาปนิกชาวต่างชาติที่มีบทบาทสำคัญในการพัฒนารูปแบบสถาปัตยกรรมของประเทศไทย บ้านหลังนี้ใช้เป็นที่พักผ่อนจากกรุงเทพฯ และใช้ต้อนรับแขกสำคัญของประเทศหลายครั้งในสมัยนั้น นอกจากนี้ยังเป็นที่ตั้งของ กระจังไฟ ที่มีหน้าที่ส่องไฟเพื่อไม่ให้เรือมาชนกลุ่มหิน ซึ่งทุกคนที่มาจากทางทิศเหนือต้องเดินผ่านเมื่อจะไปยังโรงแรมหัวหิน และยังคงอยู่ในความทรงจำของคนเหล่านี้ รวมทั้งเป็นบ้านในยุคแรกที่มีบ่อบาดาลสาธารณะ ให้ชาวบ้านได้มาใช้ ปัจจุบันเป็นที่ตั้งของโรงแรมเมเลีย และอนุสาวรีย์โผน กิ่งเพชร ที่อยู่ตรงสุดชายหาดหิน

การเปลี่ยนแปลงทางด้านสภาพแวดล้อม

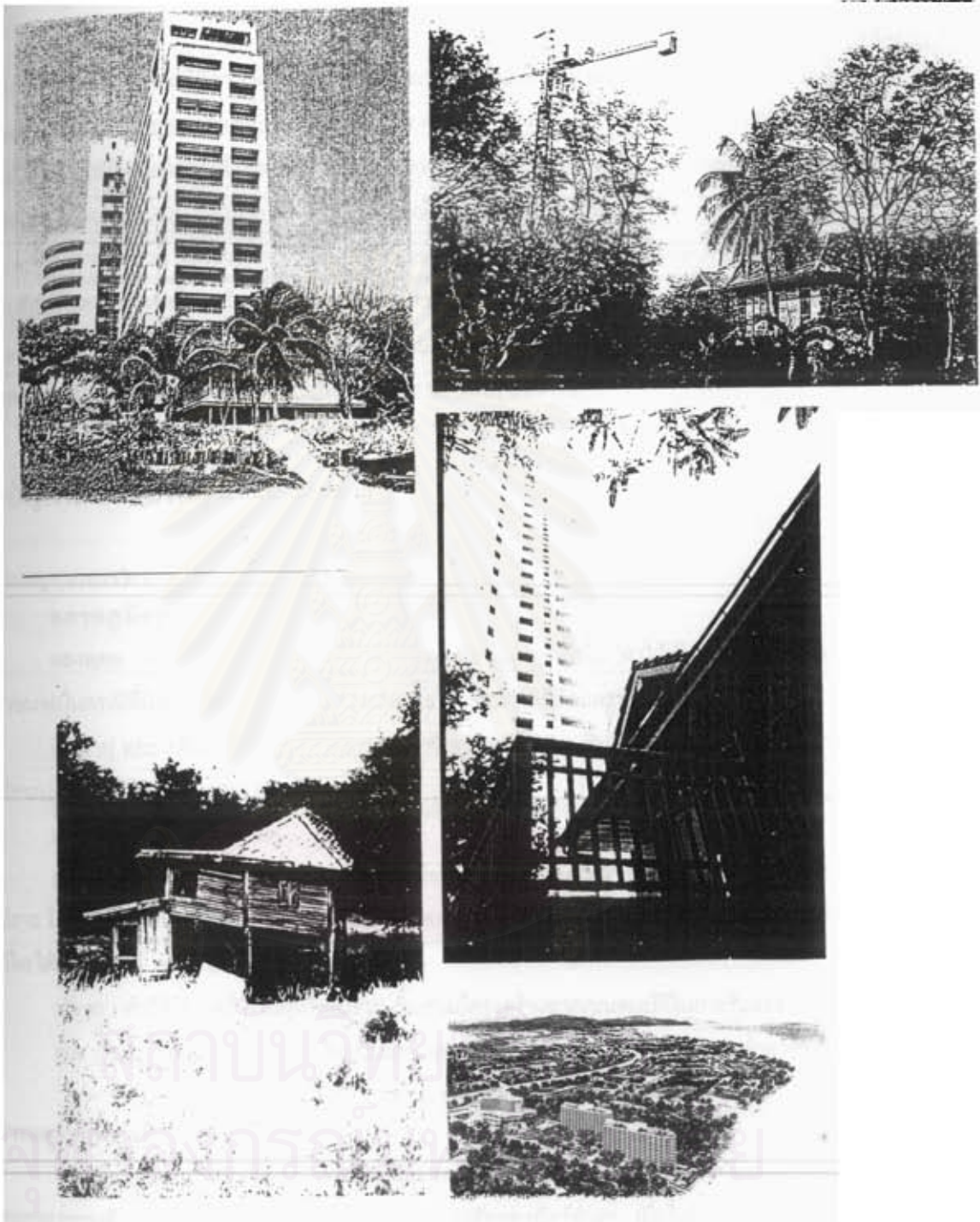
เนื่องจากความเจริญทางเศรษฐกิจในช่วงก่อนหน้านี ทำให้มีการก่อสร้างอาคารขนาดใหญ่ขึ้นบริเวณชายทะเล หัวหินเป็นจำนวนมาก ซึ่งส่งผลกระทบต่อบ้านพักตากอากาศในบริเวณใกล้เคียงทั้งในระหว่างการก่อสร้างและเมื่อสร้างเสร็จแล้ว

ในระหว่างการก่อสร้างซึ่งมักจะใช้เวลาในการสร้างเฉลี่ย 2 ปี ทำให้บริเวณโดยรอบเต็มไปด้วยฝุ่นจากการก่อสร้าง ที่สำคัญคือผู้รับเหมาก่อสร้างไม่คำนึงถึงสภาพแวดล้อมและมีความประมาทในด้านความปลอดภัย จึงทำให้หาทรายที่เคยสวยงามเต็มไปด้วยเศษวัสดุก่อสร้างและขยะจากคนงาน รวมทั้งมีเศษวัสดุตกลงมาที่บริเวณข้างเคียง ประกอบกับการสิ้นสะเทือนที่เกิดจากการก่อสร้าง ทำให้บ้านพักตากอากาศโดยรอบโครงการมีสภาพที่ทรุดโทรมและเสียหายจนไม่สามารถมาพักได้ เจ้าของบ้านบางหลังจึงต้องปล่อยให้พังไปในที่สุด หรือรอจนการก่อสร้างเสร็จสิ้นแล้วจึงค่อยทำการบูรณะครั้งใหญ่

ส่วนภายหลังจากก่อสร้างเสร็จแล้ว มีจำนวนผู้มาพักมากขึ้นตามจำนวนห้องชุดของคนใดมีเนียม ทำให้เกิดปัญหาความแออัดทั้งในด้านการจราจร และชายหาดที่พลุกพล่านไปด้วยผู้คน นอกจากนี้ยังมีปัญหาสิ่งแวดล้อมเป็นพิษจากการทิ้งของเสีย รวมทั้งปัญหาทัศนียภาพ และ skyline ที่เป็นเอกลักษณ์ถูกทำลายไป บ้านพักตากอากาศบางหลังขาดความเป็นส่วนตัวเพราะมีตึกสูงอยู่ชานาบนที่ดินด้านข้างหรือด้านหลัง ส่วนอาคารสูงที่อยู่ทางทิศใต้ สร้างปัญหาในการบังลม และแดดซึ่งส่องไม่ถึงดินข้างเคียงเลยเกือบตลอดทั้งวัน ทำให้บรรยากาศของชายหาดบางส่วนไม่น่าอยู่เหมือนแต่ก่อน เจ้าของบ้านจึงเลิกมาพักที่บ้านเหล่านี้ และย้ายไปพักที่อื่นแทน

สถาบันวิทยบริการ
จุฬาลงกรณ์มหาวิทยาลัย

5.2 ผลกระทบจากการเปลี่ยนแปลงทางด้านสภาพแวดล้อม



บ้านรวมสุขของคุณพจน์ สารสิน ได้รับผลกระทบจากการก่อสร้างคอนโดมิเนียม
 ริมถนน - กิบนอน ทำให้ไม่สามารถมาพักที่บ้านนี้ได้เลยตลอดระยะเวลา 2 ปีที่มีการก่อสร้าง ในปัจจุบัน บ้าน
 หลังนี้ได้รับการบูรณะอย่างดี และปรับปรุงให้มีความสะอาดสบายมากขึ้น

สาเหตุของปัญหาที่ส่งผลกระทบต่ออาคาร ผู้ใช้อาคาร และสภาพแวดล้อม

จากการสำรวจบ้านพักตากอากาศชายทะเลทั้งหมดภายในพื้นที่ศึกษา พบว่ามีบ้านพักตากอากาศทั้งหมด 127 หลัง และยังคงมีบ้านพักตากอากาศที่สร้างขึ้นในช่วงปีพ.ศ.2454 – 2488 เหลืออยู่เป็นจำนวน 45 หลัง บ้านบางหลังยังมีสภาพที่ยังสมบูรณ์ เนื่องจากเจ้าของมีความรักและหวงแหนบ้านของบรรพบุรุษที่เคยมาพักผ่อนกันหลายชั่วอายุ ส่วนบ้านบางหลังที่มีความทรุดโทรม ก็ยังมีโครงสร้างที่แข็งแรงเพียงพอที่จะบูรณะกลับมาใช้งานได้อีกครั้ง ดังนั้นในการอนุรักษ์บ้านพักตากอากาศเหล่านี้ จึงต้องทำการศึกษาสาเหตุของปัญหาต่างๆ ที่เกิดขึ้นกับตัวอาคาร เพื่อใช้เป็นข้อมูลประกอบการอนุรักษ์ที่เหมาะสมต่อไป โดยการศึกษาปัญหาทางด้านต่างๆ ที่เกิดขึ้นกับอาคาร ผู้ใช้อาคาร และสภาพแวดล้อม ด้วยการสำรวจอาคารและการบันทึกสภาพอาคารโดยละเอียด* และการวิเคราะห์สาเหตุของปัญหาที่เกิดขึ้นเมื่อมีการเปลี่ยนแปลงของบ้านพักตากอากาศในแต่ละกรณี สามารถสรุปได้ดังนี้

สาเหตุของปัญหาเกี่ยวกับวัสดุ และโครงสร้าง

สาเหตุจากธรรมชาติ

สภาพภูมิอากาศ

แสงแดด : ทำให้สีภายนอกอาคารซีดลง และเมื่ออุณหภูมิสูงขึ้น ทำให้เกิดการสะสมความร้อนอยู่ที่ผิวภายนอกในกรณีที่มีการใช้สีที่กักความร้อนภายในเนื้อไม้ จึงทำให้สีอืดและร่อนออกมาได้

ลมพายุ และ คลื่นแรง : ทำให้เขื่อนทรุดและพังลงในฤดูมรสุม ขึ้นส่วนอาคารทรุดหาย โดยเฉพาะส่วนที่เปราะบาง เช่น ไม้ฉลุลวดลาย ลูกกรง และรั้ว

การเสื่อมสภาพของวัสดุ

ความชื้นและเกลือ : ทำให้สีร่อน และทำให้เกิดตะไคร่น้ำขึ้นบนผิวไม้ ซึ่งเป็นเหตุให้โครงสร้างไม้ผุหรือเปราะ โดยเฉพาะบริเวณที่มีการรั่วซึมของน้ำฝน และส่วนที่มีดินไม้ปกคลุม รวมทั้งทำให้ชิ้นส่วนที่เป็นโลหะขึ้นสนิม ได้แก่ รางน้ำ ตะปู บานพับ ฯลฯ

ปลวก : ทำให้โครงสร้างไม้ผุหรือเปราะ ขึ้นส่วนโครงสร้างขาดคุณสมบัติในการรับแรง

พืช : บริเวณที่มีดินไม้ปกคลุม จะเป็นแหล่งความชื้นซึ่งเป็นสาเหตุสำคัญในการทำลายโครงสร้างไม้

สาเหตุจากมนุษย์

การเพิกเฉยในการดูแลรักษา ทำความสะอาดอาคารและบริเวณโดยรอบ : ทำให้อาคารทรุดโทรม พื้นที่โดยรอบรกรุงรัง เป็นเหตุให้มีการบุกรุก และเป็นที่อยู่อาศัยของสัตว์ต่างๆ เมื่อไม่มีการซ่อมแซมหรือเสริมชิ้นส่วนอาคารที่ทรุดหายไปโดยเฉพาะกระเบื้องหลังคา จะทำให้อาคารเสื่อมสภาพเร็วยิ่งขึ้น

การบุกรุกจากคนภายนอกเพื่ออยู่อาศัยหรือใช้เป็นทางผ่าน : ทำให้อาคารทรุดโทรม และสกปรก รวมทั้งมีการรื้อชิ้นส่วนอาคารไปใช้ เมื่อมีการจุดไฟโดยขาดความระมัดระวัง อาจทำให้เกิดอัคคีภัยได้

การสิ้นเปลืองจากการก่อสร้างอาคารข้างเคียง : ทำให้โครงสร้างไม่มั่นคง และเมื่อมีวัสดุก่อสร้างหล่นลงมา ทำให้กระเบื้องหลังคาแตก ซึ่งเมื่อมีฝนตกทำให้น้ำน้ำเข้าไปยังอยู่ในฝ้าเพดาน

* ดูเพิ่มเติมที่ภาคผนวก ฉ , หน้า 274

สาเหตุของปัญหาเกี่ยวกับการใช้สอย

การเปลี่ยนแปลงทางด้านการใช้สอยและการดำรงชีวิต

การป้องกันแมลง : เนื่องจากในตอนกลางคืนมีแมลงเป็นจำนวนมากเช่น ยุง และแมงเม่า ทำให้ต้องมีการติดตั้งมุ้งลวดบริเวณประตู หน้าต่างและช่องแสง - ช่องลม

ความสะดวกสบาย : เมื่อการใช้สอยอาคารในปัจจุบันขาดความสะดวกสบาย ทำให้ต้องมีการเดินระบบใหม่ต่างๆ ภายในอาคาร โดยเฉพาะการติดตั้งระบบปรับอากาศ และการปรับปรุงห้องน้ำ

ความเป็นสัดส่วน : เนื่องจากอาคารเดิมมีลักษณะเปิดโล่งเป็นส่วนใหญ่ เมื่อต้องการความเป็นสัดส่วน จึงต้องมีการกันผนังเพิ่มเติม ซึ่งมักจะทำให้ส่วนที่อยู่ด้านหลังไม่ได้รับลมอย่างเดิม

การเพิ่มเติมการใช้สอย : เนื่องจากอาคารเดิมประกอบด้วยห้องโถงใหญ่เป็นหลัก และใช้เครื่องเรือนเท่าที่จำเป็นเท่านั้น อาจทำให้ไม่พอเพียงกับการใช้สอยในปัจจุบัน จึงต้องมีการตกแต่งภายในหรือการต่อเติมอาคารใหม่เพื่อการใช้สอยที่เพิ่มขึ้น

การเปลี่ยนแปลงทางด้านสภาพแวดล้อม

ความแออัดจากการขาดแคลนพื้นที่ : ทำให้ต้องมีการต่อเติมอาคารให้สอดคล้องกับลักษณะพื้นที่ที่เหลืออยู่โดยไม่คำนึงถึงสภาพแวดล้อมโดยเฉพาะการรับลมทะเล และเมื่อมีอาคารอยู่รวมกันอย่างแออัด ทำให้อุณหภูมิของสภาพแวดล้อมสูงขึ้น จนต้องแก้ปัญหาด้วยการติดตั้งระบบปรับอากาศแทนวิธีธรรมชาติแบบเดิม

การเปลี่ยนแปลงทางด้านสังคม

การต้องการความปลอดภัย : เนื่องจากในปัจจุบันความสัมพันธ์ของคนในหัวหินเปลี่ยนไป สังคมเต็มไปด้วยใจผู้ร้าย ทำให้ต้องมีการติดตั้งเหล็กดัด บริเวณประตู หน้าต่างเพื่อป้องกันขโมย และสร้างรั้วรอบเขตที่ดินเพื่อป้องกันการบุกรุกจากคนภายนอก

สถาบันวิทยบริการ
จุฬาลงกรณ์มหาวิทยาลัย

สาเหตุของปัญหาเกี่ยวกับรูปแบบสถาปัตยกรรม

เจ้าของบ้านและผู้ออกแบบ

ความต้องการและความนิยมในปัจจุบัน : เนื่องจากความเจริญก้าวหน้าทางเทคโนโลยีการก่อสร้างที่มีการคิดค้นวัสดุที่แปลกใหม่ และมีราคาถูกกว่าเดิม ประกอบกับรสนิยมและมุมมองของเจ้าของบ้านที่เปลี่ยนไปในปัจจุบัน ทำให้มีความนิยมในการใช้วัสดุและโครงสร้างสมัยใหม่ที่สวยงาม สะดวก และประหยัดทั้งเงินและแรงงานมากกว่าโครงสร้างแบบเก่า ทั้งในการซ่อมแซม การต่อเติม และการสร้างอาคารใหม่ รวมทั้งมีความนิยมรูปแบบอาคารที่ดูทันสมัยซึ่งมีลักษณะที่ค่อนข้างทึบ และขาดลักษณะสำคัญของบ้านพักตากอากาศชายทะเล

ความไม่รู้หรือเข้าใจผิด : ทำให้มีการเลือกใช้วัสดุที่ไม่เหมาะสม ทั้งในด้านคุณสมบัติ และ ลักษณะทางกายภาพของวัสดุ เช่น สีที่ใช้ทาผนังภายนอกที่ไม่ระบายความชื้น หรือกระเบื้องหลังคาที่มีขนาดต่างไปจากกระเบื้องวาง และการขาดความพิถีพิถันในการเลือกใช้วัสดุและวิธีการซ่อมแซม การต่อเติม และการสร้างอาคารใหม่ ทำให้รูปแบบและสัดส่วนของอาคารขาดความกลมกลืนกับอาคารเก่าที่อยู่ในบริเวณเดียวกัน ตลอดจนมีการเลือกปลูกพันธุ์ไม้ที่ไม่เหมาะสมกับสภาพภูมิประเทศและภูมิอากาศ ที่สำคัญคือการสร้างอาคารใหม่โดยไม่ได้คำนึงถึงสภาพแวดล้อม ทำให้เกิดปัญหาตามมาอีกมากมาย

ความเจริญทางด้านวัสดุและการก่อสร้าง

การขาดแคลนฝีมือช่างและวัสดุแบบเดิม : ทำให้การซ่อมแซมอาคารต้องใช้วัสดุสมัยใหม่ทดแทน ซึ่งเป็นเหตุให้คุณค่าทางด้านความแท้ของอาคารเก่าลดลงไป

รูปแบบของอาคารและการใช้วัสดุโครงสร้างสมัยใหม่ : ทำให้ส่วนของอาคารที่ต่อเติม และอาคารที่สร้างขึ้นใหม่ มีลักษณะต่างจากเดิม ทั้งในด้านสัดส่วน สี สัน และวัสดุที่ใช้ ขาดลักษณะสำคัญของบ้านพักตากอากาศชายทะเล และขาดความกลมกลืนกับอาคารเก่าที่อยู่ในบริเวณเดียวกัน

การเปลี่ยนแปลงทางด้านสภาพแวดล้อม

การขาดบันทึกหลักฐานเกี่ยวกับรูปแบบสถาปัตยกรรมแบบเดิม : เมื่อมีการรื้อถอนบางส่วน of อาคารเก่าออกไปโดยไม่ได้บันทึกรายละเอียดของสถาปัตยกรรมเอาไว้ ทำให้อาคารที่ได้รับการซ่อมแซมมีลักษณะไม่เหมือนเดิม และไม่มีการศึกษารูปแบบสถาปัตยกรรมอย่างจริงจัง เพื่อใช้อ้างอิงในการต่อเติมอาคารหรือการสร้างอาคารใหม่ในบริเวณนี้

ความแออัดจากการขาดแคลนพื้นที่ : ทำให้การลักษณะการจัดวางอาคารใหม่ ต้องเป็นไปตามรูปร่างของพื้นที่ที่เหลืออยู่ จึงไม่สามารถวางอาคารให้มีความสอดคล้องกับทิศทางของแดดลมและสภาพแวดล้อมได้

คุณค่าของบ้านพักตากอากาศชายทะเลหัวหิน ในช่วงปีพ.ศ.2454 – 2488

บ้านพักตากอากาศชายทะเลหัวหินในช่วงปีพ.ศ.2454 – 2488 เป็นสถาปัตยกรรมที่มีความสำคัญทั้งในระดับบุคคล ไปจนถึงระดับชาติ เพราะชุมชนตากอากาศชายทะเลหัวหิน รุ่งเรืองขึ้นในยุคสมัยของการเปลี่ยนแปลงทางวัฒนธรรมที่สำคัญของประเทศไทย และเป็นที่พักผ่อนทั้งในหมู่คนไทยและชาวต่างชาติ เกี่ยวกับความงามของสถาปัตยกรรมและบรรยากาศโดยรวม

ในการอนุรักษ์บ้านพักตากอากาศชายทะเลหัวหินในช่วงปีพ.ศ.2454 – 2488 นี้ จึงจำเป็นต้องศึกษาคุณค่าทั้งทางด้านจิตใจและด้านกายภาพ เพื่อใช้เป็นข้อมูลประกอบการอนุรักษ์ที่เหมาะสมต่อไป

คุณค่าทางด้านจิตใจ (Emotional Value)

คุณค่าทางด้านความแท้

บ้านพักตากอากาศชายทะเลหัวหินเหล่านี้ ถูกสร้างขึ้นเป็นจำนวนมากในสมัยรัชกาลที่ 7 ซึ่งถือเป็นตัวอย่างสำคัญของรูปแบบสถาปัตยกรรมประเภทบ้านไม้ในยุคนี้ และไม่มี ความต่อเนื่องของการพัฒนารูปแบบที่ชัดเจนในยุคสมัยต่อมาโดยเฉพาะในหัวหิน ซึ่งทำให้บ้านเหล่านี้กลายเป็นสิ่งที่มีค่าในปัจจุบัน เนื่องจากมีเอกลักษณ์ที่โดดเด่นในการใช้วัสดุและการก่อสร้างอาคารไม้อย่างประณีตงดงาม ซึ่งหาได้ยากในปัจจุบัน รวมทั้งมีเอกลักษณ์เฉพาะตัวของบ้านเพื่อการพักผ่อนตากอากาศชายทะเลที่มีรูปแบบแตกต่างจากที่อื่นๆ นอกจากนี้ ยังถือเป็นสัญลักษณ์ที่สำคัญของชุมชนตากอากาศหัวหินอีกด้วย

คุณค่าทางด้านจิตใจ

บ้านพักตากอากาศชายทะเลหัวหินเหล่านี้ เป็นบ้านที่สวยงามและเกิดขึ้นในยุคสมัยที่หัวหินมีความเจริญรุ่งเรืองสูงสุด ทำให้เจ้าของบ้าน และผู้ที่เคยอาศัยเกิดความภาคภูมิใจ และความผูกพัน รวมทั้งเป็นที่ประทับใจของผู้พบเห็นมาตั้งแต่อดีตจนถึงปัจจุบัน เนื่องจากความสวยงามทางด้านสัดส่วนอาคาร และลวดลายประดับต่างๆ ที่มีความประณีต รวมทั้งการใช้สีสันทึกลมกลืนกับธรรมชาติและสภาพแวดล้อม

คุณค่าทางด้านประวัติศาสตร์และวัฒนธรรม

บ้านพักตากอากาศชายทะเลหัวหินเหล่านี้ เป็นจุดเริ่มต้นของวัฒนธรรมการพักผ่อนตากอากาศชายทะเลในฤดูร้อนของประเทศไทย และความนิยมในการสร้างบ้านพักตากอากาศ รวมทั้งเป็นต้นแบบของการจัดตั้งระบบเทศบาลเมืองตากอากาศ (resort town) อีกด้วย นอกจากนี้ บ้านที่ยังคงเหลืออยู่ในปัจจุบัน ยังเป็นประจักษ์พยานทางประวัติศาสตร์ที่ผ่านการเปลี่ยนแปลงต่างๆ โดยได้รับผลกระทบจากเหตุการณ์สำคัญหลายยุคสมัย

คุณค่าทางด้านสถาปัตยกรรมและสภาพแวดล้อม

บ้านพักตากอากาศชายทะเลหัวหินเหล่านี้ แสดงถึงความสามารถในการประยุกต์ใช้รูปแบบสถาปัตยกรรมตะวันตกให้เหมาะสมกับสภาพภูมิประเทศและภูมิอากาศของหัวหิน ซึ่งเป็นการออกแบบด้วยวิธี Passive Design ที่คำนึงถึงการสร้างสภาพแวดล้อมให้เกิดสภาวะน่าสบายทั้งในการจัดวางอาคารและการใช้องค์ประกอบทางสถาปัตยกรรม โดยมีความโปร่งโล่ง การระบายอากาศและการกันแดดกันฝนที่ดี มีการจัดสภาพแวดล้อมให้มีความร่มรื่น และเลือกใช้พืชพันธุ์ที่เหมาะสมกับสภาพภูมิประเทศและภูมิอากาศชายทะเล นอกจากนี้ การจัดการใช้สอยภายใน รวมทั้งการตกแต่งต่างๆ ยังคำนึงความมีเหตุมีผลในการออกแบบเพื่อประโยชน์ใช้สอยเป็นหลัก ซึ่งทำให้บ้านเหล่านี้มีความเรียบง่ายไม่หรูหราเกินความจำเป็น

คุณค่าทางด้านกายภาพ (Physical Value)

คุณค่าทางด้านเศรษฐกิจ

เนื่องจากอาคารมีความสอดคล้องกับสภาพแวดล้อม ดังนั้นบ้านพักตากอากาศเหล่านี้ จึงมีส่วนช่วยในการประหยัดพลังงาน และไม่รบกวนหรือทำลายสภาพแวดล้อมอีกด้วย นอกจากนี้สภาพโครงสร้างดั้งเดิมของอาคารส่วนใหญ่ ยังคงใช้การได้ในกรณีที่ได้รับการดูแลรักษาด้วยวิธีที่เหมาะสม ประกอบกับการออกกฎหมายควบคุมการใช้ที่ดินและการก่อสร้างอาคารบริเวณชายทะเล ซึ่งขาดความเป็นไปได้ในการลงทุนสร้างอาคารใหม่ จึงทำให้เกิดแนวคิดใหม่ในการเปลี่ยนแปลงการใช้สอยอาคารเก่า เพื่อใช้ทำธุรกิจเกี่ยวกับการท่องเที่ยวที่กำลังเติบโตในปัจจุบัน ด้วยการปรับเปลี่ยนเป็นโรงแรมขนาดเล็ก ร้านอาหาร ฯลฯ ที่รักษาเอกลักษณ์และบรรยากาศท้องถิ่น ซึ่งกำลังได้รับความนิยมอย่างมากทั้งในหมู่คนไทยและชาวต่างชาติ เป็นการช่วยส่งเสริมการท่องเที่ยวภายในประเทศอีกทางหนึ่ง



สถาบันวิทยบริการ
จุฬาลงกรณ์มหาวิทยาลัย

ความเป็นไปได้ในการอนุรักษ์บ้านพักตากอากาศชายทะเลหัวหิน ในช่วงปีพ.ศ.2454 – 2488

จากการศึกษาสาเหตุของการรื้อทำลาย และสาเหตุของการเปลี่ยนแปลงอาคาร รวมทั้งการศึกษาคุณค่าของบ้านพักตากอากาศชายทะเลหัวหินในช่วงปีพ.ศ.2454 – 2488 สามารถสรุปความเป็นไปได้ในการอนุรักษ์ได้ดังนี้

ในปัจจุบันการลงทุนทางด้านอสังหาริมทรัพย์โดยเฉพาะการสร้างอาคารขนาดใหญ่บริเวณชายหาดหัวหินขาดความเป็นไปได้ เนื่องจากการออกกฎหมายควบคุมการใช้ที่ดินและการกำหนดความสูงอาคาร เป็นเหตุให้การเปลี่ยนแปลงทางสภาพแวดล้อมและแรงจูงใจในการขายบ้านเก่าซึ่งส่งผลกระทบต่อให้เกิดการรื้อทำลายลดน้อยลงไปด้วย ประกอบกับการรื้อบ้านเก่าเพื่อสร้างบ้านใหม่ ไม่สามารถสร้างให้มีพื้นที่หรือความสูงเพิ่มขึ้นได้ ดังนั้นจึงไม่คุ้มค่ากับการลงทุน

นอกจากนี้ ถึงแม้ว่าบ้านเหล่านี้จะมีอายุอาคารไม่ถึงเกณฑ์ในการขึ้นทะเบียนโบราณสถานแต่ก็มีคุณค่าที่คนทั่วไปสามารถตระหนักได้ รวมทั้งมีศักยภาพเพียงพอในการพัฒนาเพื่อรองรับการท่องเที่ยวของหัวหินในปัจจุบัน แต่เนื่องจากการเปลี่ยนแปลงของปัจจัยต่างๆ ที่เกิดขึ้น ทำให้การรักษาเอกลักษณ์ทางด้านความแท้ของอาคารนั้น อาจจะไม่สามารถทำได้ครบถ้วน โดยเฉพาะปัญหาการขาดแคลนวัสดุและมีช่างในอดีต ซึ่งทำให้จำเป็นต้องใช้วัสดุและวิธีการก่อสร้างแบบปัจจุบันในการอนุรักษ์

ดังนั้นการกำหนดระดับของอนุรักษ์บ้านพักตากอากาศเหล่านี้ นอกจากการบูรณะอาคารให้กลับสู่สภาพเดิมแล้ว ยังควรยอมรับให้มี การเปลี่ยนแปลงอาคาร (Replacable) หรือ การสร้างอาคารใหม่ขึ้นทดแทน (Reproducible) ได้ โดยต้องรักษาเอกลักษณ์ที่สำคัญเอาไว้พอสมควร เพื่อให้อาคารสามารถตอบสนองของความต้องการในปัจจุบันหรือการเปลี่ยนแปลงในอนาคตได้อย่างเหมาะสม

สถาบันวิทยบริการ
จุฬาลงกรณ์มหาวิทยาลัย

แนวความคิดในการอนุรักษ์บ้านพักตากอากาศชายทะเลหัวหิน ในช่วงปีพ.ศ.2454 – 2488

ผู้ที่เกี่ยวข้องกับการอนุรักษ์

ในการอนุรักษ์บ้านพักตากอากาศชายทะเลหัวหินในช่วงปีพ.ศ.2454 – 2488 นั้น ต้องมีการประสานงานระหว่างผู้ที่เกี่ยวข้องหลายฝ่าย ได้แก่

- ผู้กำหนดนโยบายหลัก หรือภาครัฐ
- นักวิชาการหรือผู้เชี่ยวชาญในสาขาวิชาต่างๆ
- คนในชุมชน หรือ ชมรมคนรักชุมชน
- เจ้าของบ้านภายในเขตพื้นที่อนุรักษ์
- นักลงทุนภายในเขตพื้นที่อนุรักษ์
- สถาปนิก และช่างก่อสร้าง
- ผู้ผลิตวัสดุก่อสร้างเฉพาะอย่าง

ซึ่งผู้ที่เกี่ยวข้องเหล่านี้ ควรมีความรู้ความเชี่ยวชาญในหลายด้าน โดยมีสาขาวิชาที่เกี่ยวข้องกับการอนุรักษ์บ้านพักตากอากาศชายทะเลหัวหินในช่วงปีพ.ศ.2454 – 2488 ต่างๆ ดังนี้

การอนุรักษ์สถาปัตยกรรม ได้แก่ สถาปนิกที่มีความเชี่ยวชาญในการอนุรักษ์ กรมศิลปากร และนักวิชาการทางด้านรูปแบบสถาปัตยกรรมจากสถาบันการศึกษาต่างๆ

ประวัติศาสตร์ไทย ในช่วงปีพ.ศ.2454 - 2488 ได้แก่ กรมศิลปากร และนักวิชาการทางด้านประวัติศาสตร์จากสถาบันการศึกษาต่างๆ

การท่องเที่ยว / การตากอากาศชายทะเล ได้แก่ การท่องเที่ยวแห่งประเทศไทย

กฎหมายและนโยบาย ได้แก่ ภาครัฐ ทั้งหน่วยงานระดับท้องถิ่น เช่นเขตเทศบาลตำบลหัวหิน จนถึงระดับประเทศ

การจัดตั้งคณะกรรมการเพื่อการอนุรักษ์

ในการอนุรักษ์ครั้งนี้ ควรเริ่มจากการจัดตั้งคณะกรรมการเพื่อกำหนดแนวทางในการอนุรักษ์ที่เหมาะสม โดยจะต้องประกอบด้วยผู้ที่เกี่ยวข้องทั้งภาครัฐและภาคเอกชน เพื่อให้สอดคล้องกับนโยบายและความต้องการของทุกฝ่าย ทั้งในส่วนของ การควบคุม และการปฏิบัติ

การกำหนดเขตพื้นที่อนุรักษ์

ในการอนุรักษ์บ้านพักตากอากาศชายทะเลหัวหินในช่วงปีพ.ศ.2454 – 2488 นั้น ควรจะต้องมีการกำหนดขอบเขตพื้นที่ในการอนุรักษ์ เพื่อควบคุมให้การพัฒนาต่างๆที่เกิดขึ้นในพื้นที่นี้เป็นไปในทิศทางที่สอดคล้องกับแนวทางในการอนุรักษ์ ซึ่งไม่ใช่เป็นเพียงแค่การอนุรักษ์บ้านเก่าแต่ละหลังเท่านั้น แต่ยังคงคำนึงถึงความกลมกลืนกันของบ้านพักตากอากาศทั้งหมดในเขตพื้นที่อนุรักษ์นี้ด้วย โดยเฉพาะการสร้างอาคารใหม่ที่ต้องไม่ทำลายหรือบดบังเอกลักษณ์ของบ้านพักตากอากาศชายทะเลหัวหินในช่วงปีพ.ศ.2454 – 2488 เหล่านี้

การจัดการที่เกี่ยวข้องกับการอนุรักษ์

การป้องกันการทำลายอาคารและสภาพแวดล้อม

เป็นหน้าที่ของผู้ที่เกี่ยวข้องทุกฝ่าย โดยการให้ความรู้เกี่ยวกับวิธีการป้องกันความเสียหายในกรณีต่างๆ เช่น ลมพายุ หรือ ไฟไหม้ และผลเสียของความเสียหายนั้นที่ส่งผลต่ออาคารและสภาพแวดล้อม อาจจัดทำเป็นเอกสารเผยแพร่ให้กับเจ้าของบ้านหรือผู้ใช้อาคาร ซึ่งต้องแสดงหมายเลขโทรศัพท์เพื่อแจ้งเหตุฉุกเฉินหรือขอความช่วยเหลือไว้ในเอกสารนั้นด้วย รวมทั้งควรจัดตั้งหน่วยงานที่มีหน้าที่ป้องกันและรักษาความปลอดภัยของชุมชน เพื่อส่งเสริมคุณภาพชีวิตที่ดี และสร้างความมั่นใจให้กับนักท่องเที่ยว

การควบคุมทิศทางของการพัฒนา

ในการอนุรักษ์บ้านพักตากอากาศชายทะเลหัวหินในช่วงปีพ.ศ.2454 – 2488 นั้น สามารถทำได้ 2 กรณี ได้แก่ อาคารเก่า และ อาคารใหม่ ซึ่งสามารถแบ่งระดับของการอนุรักษ์ได้ดังนี้

- การดูแลรักษาอาคารเก่า
- การซ่อมแซมอาคารเก่า
- การเปลี่ยนแปลงอาคารเก่า
- การต่อเติมส่วนของอาคาร
- การสร้างอาคารใหม่

โดยคณะกรรมการเพื่อการอนุรักษ์จะต้องกำหนดแนวทางในการอนุรักษ์ที่เหมาะสมในแต่ละระดับ เพื่อควบคุมทิศทางของการพัฒนาให้สอดคล้องกับการอนุรักษ์ รวมทั้งต้องมีการฝึกหัดช่างฝีมือที่สามารถทำการอนุรักษ์ได้อย่างถูกวิธี และการศึกษาเปรียบเทียบเกี่ยวกับวัสดุในปัจจุบันเพื่อใช้ทดแทนวัสดุเก่าที่ขาดแคลน หรือร่วมมือกับผู้ผลิตวัสดุก่อสร้างในการผลิตวัสดุดั้งเดิมที่เป็นเอกลักษณ์ของบ้านพักตากอากาศชายทะเลหัวหินในช่วงปีพ.ศ.2454 – 2488 เช่น กระเบื้องหลังคา สีทาบ้าน หรือไม้ฉลุลวดลายและลูกกรงไม้ ตามรูปแบบดั้งเดิมที่พบในหัวหิน

การให้ข้อเสนอแนะในการอนุรักษ์ (Recommendations)

ข้อเสนอแนะในการอนุรักษ์นี้ เป็นการกำหนดแนวทางในการอนุรักษ์ที่เหมาะสมในแต่ละระดับ เพื่อควบคุมทิศทางของการพัฒนาให้สอดคล้องกับการอนุรักษ์ ซึ่งต้องประกอบไปด้วยผู้ที่เกี่ยวข้องต่างๆ ดังนี้

ผู้ควบคุม ได้แก่ คณะกรรมการเพื่อการอนุรักษ์ ซึ่งมีหน้าที่ในการกำหนดแนวทาง และตรวจสอบโครงการอนุรักษ์ต่างๆ ให้เป็นไปตามแนวทางที่กำหนดไว้

ผู้ปฏิบัติ ได้แก่ เจ้าของบ้าน และนักลงทุนภายในเขตพื้นที่อนุรักษ์ ซึ่งมีหน้าที่ในการปฏิบัติตามแนวทางที่คณะกรรมการเพื่อการอนุรักษ์ได้กำหนดไว้ สำหรับการอนุรักษ์ในทุกระดับ

ผู้ให้บริการ ได้แก่ สถาปนิก ช่างก่อสร้าง และผู้ผลิตวัสดุก่อสร้าง ซึ่งมีหน้าที่ในการตอบสนองความต้องการของเจ้าของบ้านหรือนักลงทุน โดยต้องสอดคล้องกับแนวทางที่คณะกรรมการเพื่อการอนุรักษ์ได้กำหนดไว้ ทั้งในส่วนของ การเลือกใช้วัสดุและวิธีการในการซ่อมแซมอาคารเก่า การออกแบบและสร้างอาคารใหม่ รวมทั้งการผลิตวัสดุก่อสร้างที่ส่งเสริมเอกลักษณ์ของบ้านพักตากอากาศชายทะเลหัวหินในช่วงปีพ.ศ.2454 – 2488

โดยอาจจัดทำเป็นคู่มือในการอนุรักษ์บ้านพักตากอากาศชายทะเลหัวหิน ในช่วงปีพ.ศ. 2454-2488 สำหรับแจกจ่ายแก่ผู้ที่เกี่ยวข้องทุกฝ่าย ภายในคู่มือนี้ควรประกอบด้วยรายละเอียดสำคัญต่างๆ ดังนี้

- ประวัติศาสตร์ของชุมชนตากอากาศชายทะเลหัวหิน
- รูปแบบและองค์ประกอบสถาปัตยกรรมของบ้านพักตากอากาศชายทะเลหัวหิน ในช่วงปีพ.ศ. 2454-2488
- แผนที่แสดงตำแหน่งที่ตั้งของบ้านพักตากอากาศชายทะเลหัวหิน เส้นทางสัญจร และขอบเขตพื้นที่อนุรักษ์
- ข้อเสนอแนะในการอนุรักษ์แต่ละกรณี * ได้แก่

ข้อเสนอแนะสำหรับอาคารเก่า ประกอบด้วย

1. ข้อเสนอแนะในการดูแลรักษา
2. ข้อเสนอแนะในการซ่อมแซมและการทดแทนวัสดุ
3. ข้อเสนอแนะในการเปลี่ยนแปลงอาคาร

ข้อเสนอแนะในการต่อเติมส่วนของอาคารและการสร้างอาคารใหม่

การส่งเสริมการอนุรักษ์

เพื่อกระตุ้นให้เจ้าของบ้าน และนักลงทุน ได้ตระหนักถึงคุณค่าของบ้านพักตากอากาศชายทะเลหัวหินในช่วงปี พ.ศ.2454 – 2488 และสร้างแรงจูงใจให้เกิดการอนุรักษ์กันมากขึ้น การส่งเสริมการอนุรักษ์นี้สามารถเกิดขึ้นได้โดยการร่วมมือกันระหว่างภาครัฐและภาคเอกชน ซึ่งควรมีการดำเนินงานทางด้านต่างๆ ดังนี้

การสร้างสำนึกที่ดีในการอนุรักษ์

โดยการรวมกลุ่มคนรักชุมชน เพื่อจัดตั้งเป็นชมรมหรือสมาคม ที่มีส่วนช่วยในการกระตุ้นให้คนตระหนักถึงคุณค่าของบ้านพักตากอากาศชายทะเลหัวหินในช่วงปีพ.ศ.2454 – 2488 และเกิดความหวงแหนมรดกทางวัฒนธรรมเหล่านี้ โดยเริ่มจากเจ้าของบ้านพักตากอากาศภายในเขตพื้นที่อนุรักษ์ คนในชุมชน นักท่องเที่ยว และขยายออกไปสู่คนทั่วไป ซึ่งอาจมีการประชาสัมพันธ์เกี่ยวกับชุมชนตากอากาศชายทะเลหัวหินนี้ หรือการจัดกิจกรรมเพื่อส่งเสริมเอกลักษณ์ของชุมชน เช่นการร่วมกันฟื้นฟูสภาพแวดล้อมให้มีบรรยากาศร่มรื่นและเป็นระเบียบเหมือนในอดีต การมีสำนึกที่ดีในการอนุรักษ์นี้ จะทำให้คนในชุมชนเต็มใจที่จะมีส่วนช่วยในการสอดส่องดูแลความเป็นระเบียบเรียบร้อย และการรักษาความปลอดภัยของชุมชน เพื่อป้องกันกาเกิดเหตุร้ายที่อาจเกิดขึ้นได้

การให้การสนับสนุนโครงการอนุรักษ์ภายในเขตพื้นที่อนุรักษ์

โดยการจัดตั้งกลุ่มที่ปรึกษา ที่ประกอบด้วยผู้เชี่ยวชาญในสาขาวิชาต่างๆ เพื่อให้คำแนะนำในการอนุรักษ์แต่ละระดับ หรือการจัดนาช่างฝีมือและวัสดุที่หายากเพื่อความสะดวกและเหมาะสมในอนุรักษ์ เช่น สีทาบ้าน กระเบื้องหลังคา ไม้ฉลุวดลายและลูกกรงไม้ รวมทั้งการให้กู้ยืมเงินเพื่อใช้ในการอนุรักษ์ ซึ่งแหล่งเงินทุน อาจได้มาจากการให้เงินสนับสนุนขององค์กรต่างๆ ที่ตระหนักถึงคุณค่าของบ้านพักตากอากาศชายทะเลหัวหิน ในช่วงปีพ.ศ. 2454-2488

* ดูเพิ่มเติมที่ภาคผนวก ญ , หน้า 285

การละเว้นภาษีบางประเภท

เมื่อโครงการอนุรักษ์แล้วเสร็จ และผ่านการพิจารณาของคณะกรรมการว่ามีมาตรฐานตามที่กำหนดไว้ เจ้าของโครงการอนุรักษ์นั้นควรจะได้รับละเว้นภาษีบางประเภทโดยความร่วมมือของภาครัฐ เพื่อสร้างแรงจูงใจให้เจ้าของบ้านอื่นๆ เกิดแนวความคิดที่จะอนุรักษ์กันมากขึ้น

นอกจากนี้โครงการอนุรักษ์ที่ได้มาตรฐานตามที่กำหนดไว้ ควรได้รับการประเมินราคากลางของบ้านและที่ดิน โดยภาครัฐให้มีราคาที่สูงขึ้น เพื่อดึงดูดนักลงทุนให้เข้ามาทำธุรกิจในเขตพื้นที่อนุรักษ์นี้ เช่นการปรับปรุงบ้านเก่าเพื่อขาย ต่อในราคาที่สูงขึ้น หรือการตัดแปลงอาคารเก่าเพื่อการใช้สอยใหม่ เช่นบ้านเช่าหรือร้านอาหารที่หรูหรา ตามความต้องการของกลุ่มเป้าหมาย ซึ่งเป็นการต่ออายุให้กับบ้านพักตากอากาศชายทะเลหัวหินในช่วงปีพ.ศ.2454 – 2488 เหล่านี้



สถาบันวิทยบริการ
จุฬาลงกรณ์มหาวิทยาลัย

5.3 ตัวอย่างของการจัดการที่สอดคล้องกับการอนุรักษ์

บ้านพิชัยญาติ

บ้านของครอบครัวใหญ่ที่สร้างไว้ให้
ลูกหลานได้ผลัดเวียนกันมาพักเป็น
ประจำตลอดทั้งปี



บ้านบาทอิน

บ้านของครอบครัวจิววัฒน์ ซึ่งจัด
ทะเบียนเป็นห้างหุ้นส่วนจำกัด โดย
ลูกหลานมีสิทธิ์ครอบครองร่วมกัน
เพื่อป้องกันการขายบ้านในอนาคต



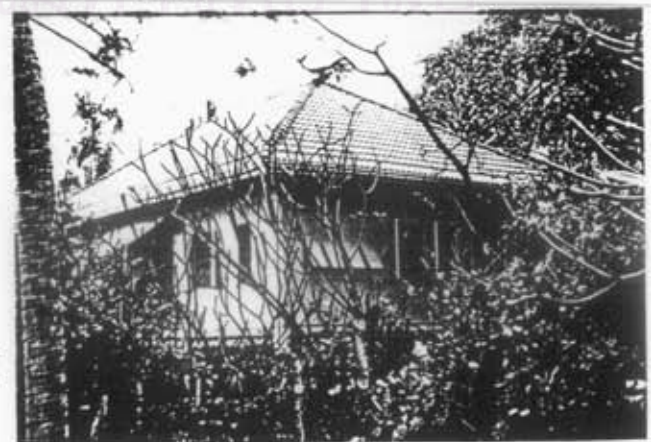
บ้านอิสระ

เดิมเป็นบ้านของครอบครัวขุนตระกูล
บริเวณทางใต้ของวังไกลกังวล
ปัจจุบันปรับปรุงเป็นร้านอาหารที่สวย
งามและเย็นสบายเพราะอยู่ติดทะเล
ปัจจุบันได้รับความนิยมอย่างมากใน
หมู่คนท้องถิ่น และนักท่องเที่ยว



พิพิธภัณฑ์

พระตำหนักของกรมพระจันทบุรีนฤ
นาถ ซึ่งรวมไปถึงบ้านอื่นโดยรอบที่
เปลี่ยนเจ้าของไปแล้ว ปัจจุบันอยู่ใน
ครอบครองของหม่อมบัว กิติยากร ซึ่ง
มีความประสงค์จะปรับปรุงบ้านหลังนี้
ให้เป็นพิพิธภัณฑ์



การให้รางวัลอาคารอนุรักษ์ดีเด่น

รางวัลอาคารอนุรักษ์ดีเด่นนี้ อาจตั้งขึ้นใหม่โดยคณะกรรมการ สำหรับมอบแก่โครงการอนุรักษ์บ้านพักตากอากาศชายทะเลหัวหินในช่วงปีพ.ศ.2454 – 2488 ที่ได้มาตรฐานตามที่กรรมการกำหนดไว้ หรือได้รับจากสมาคมต่างๆ ของภาคเอกชน ซึ่งในปัจจุบันนี้มี 2 รางวัลคือ รางวัลอาคารอนุรักษ์ดีเด่น ของสมาคมสถาปนิกสยามฯ และ รางวัล The Heritage Homes of Thailand ของสยามสมาคมฯ โดยมีจุดประสงค์เพื่อสร้างความภาคภูมิใจให้กับเจ้าของบ้าน และเป็นแบบอย่างที่ดีแก่เจ้าของบ้านอื่นๆ รางวัลนี้ประกอบด้วยโล่ประกาศเกียรติคุณ และป้ายติดอาคาร ซึ่งควรออกแบบป้ายให้มีรูปแบบที่สวยงามและกลมกลืนกับตัวบ้าน



สถาบันวิทยบริการ
จุฬาลงกรณ์มหาวิทยาลัย

5.4 ตัวอย่างของบ้านที่ได้รับรางวัลอาคารอนุรักษ์ดีเด่น

บ้านพักตากอากาศชายทะเลหัวหิน
ที่ได้รับรางวัล Heritage Homes of
Thailand จากสยามสมาคมฯ
ได้แก่ บ้านกิติก้อง และ บ้านสว่างอารมณ์



บ้านกิติก้อง



บ้านสว่างอารมณ์ หลังที่ 1



บ้านสว่างอารมณ์ หลังที่ 2