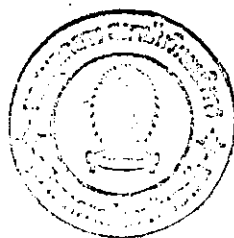


รายการอ้างอิง



ภาษาไทย

กิติวัฒน์ นนทภัทมะดุลย์. ครอบครัวที่มีคุณภาพ. นิตยสารกรมประชาสัมพันธ์ ฉบับที่ 6,
(พฤศจิกายน - ธันวาคม 2529) : 27 - 28.

เกศินี จุฑาวิจิตร. ภาพชีวิตผู้ติดเชื้อเอดส์. กรุงเทพฯ : บริษัท เอช ที พี เพรส จำกัด,
2536.

คณะกรรมการพัฒนาเศรษฐกิจและสังคม, สำนักงาน. แผนพัฒนาเศรษฐกิจและสังคมแห่งชาติ
ฉบับที่ 8 กรุงเทพฯ : (ม.ป.ท.), 2539.

คณะกรรมการพัฒนาเศรษฐกิจและสังคมแห่งชาติ, สำนักงาน. บันทึกสังคมไทย 2531-2532.
กรุงเทพมหานคร : (ม.ป.ท.), 2532.

คณะกรรมการการศึกษาแห่งชาติ, สำนักงาน. แผนพัฒนาการศึกษาแห่งชาติ ฉบับที่ 8
(พ.ศ. 2540-2544) กรุงเทพฯ : อรรถพลการพิมพ์, 2539.

จิตรา เจริญภัทรเกษิส. การสนับสนุนทางสังคมของครอบครัวต่อผู้ป่วยเอดส์เพิ่มขึ้น : ศึกษา
เฉพาะกรณีครอบครัวผู้ป่วยเอดส์เพิ่มขึ้น โรงพยาบาลบาราศนราดูร. วิทยานิพนธ์สังคม
สงเคราะห์ศาสตร์มหาบัณฑิต บัณฑิตวิทยาลัย มหาวิทยาลัยธรรมศาสตร์, 2537.

ชวนพิศ นวลพริ้ง. ลักษณะเศรษฐกิจและสังคมของแหล่งเสื่อมโทรมกับการวางแผนพัฒนา.
วิทยานิพนธ์เศรษฐศาสตร์มหาบัณฑิต บัณฑิตวิทยาลัย มหาวิทยาลัยธรรมศาสตร์, 2516.

จิตพงษ์ ไชวสุ. โรคเอดส์ในสังคมปัจจุบัน. มติชน. (31 ตุลาคม 2532) : 13.

ณัฐชัย ดันดีสุข. อิทธิพลทางสังคมของความเจ็บป่วย. ใน สังคมวิทยาการแพทย์, หน้า
340-345. กรุงเทพมหานคร : โรงพิมพ์ชวนพิมพ์, 2538.

เตียง ผาไชยสง. การล่มสลายของสังคมไทยเนื่องจากการวางแผนครอบครัว. กรุงเทพฯ :
(ม.ป.ท.), 2539.

ทวีศักดิ์ นพเกษร และคณะ. ความชุกการติดเชื้อโรคเอดส์และพฤติกรรมทางเพศของคนไทย
อายุ 21 ปี ในภาคเหนือ. รายงานการวิจัยหมายเลข 3. โครงการโรคเอดส์
สภาประชาชาติไทย, 2534.

- นราวัลย์ กับพลาศิริ. การศึกษาสภาวะแวดล้อมทางครอบครัวของผู้ป่วยจิตเวชวัยรุ่น. วิทยานิพนธ์สังคมสงเคราะห์ศาสตรมหาบัณฑิต บัณฑิตวิทยาลัย มหาวิทยาลัยธรรมศาสตร์, 2524.
- นิศา ชูโต. การวิจัยเชิงคุณภาพ. กรุงเทพฯ : พี.เอ็น.การพิมพ์, 2540.
- บังอร ศิริโรจน์. ปฏิบัติการตอบสนองที่เกี่ยวข้องกับเพศสัมพันธ์ของผู้ติดเชื้อเอดส์. วิทยานิพนธ์สังคมศาสตรมหาบัณฑิต บัณฑิตวิทยาลัย มหาวิทยาลัยมหิดล, 2537.
- ปรีดีหทัย แก้วฉวีรัตน์. การศึกษาบทบาทของสมาชิกในครอบครัวในการดูแลผู้ป่วยจิตเวช : ศึกษาเฉพาะกรณีโรงพยาบาลสวนสราญรมย์. วิทยานิพนธ์สังคมศาสตรมหาบัณฑิต บัณฑิตวิทยาลัย มหาวิทยาลัยธรรมศาสตร์, 2534.
- พัชรินทร์ คารังกิตติคุณ และคณะ. การป้องกันการติดเชื้อเอดส์ในคู่สามีภรรยา : บทเรียนจากการศึกษานพื้นที่จังหวัดเชียงใหม่. ในรายงานการประชุมวิชาการเรื่องการป้องกันโรคเอดส์ในสตรี : ก่อนจะสายเกินไป. ณ โรงแรมเชียงใหม่ภูคำ จังหวัดเชียงใหม่, 2536.
- ไพฑูรย์ เครือแก้ว. ลักษณะสังคมไทยและการพัฒนาชุมชน. กรุงเทพฯ : เกื้อกูลการพิมพ์, 2506.
- ยุพา วงศ์ไชย. เอดส์ : สังคมและพฤติกรรม. ใน รายงานการประชุมวิชาการพฤติกรรมสุขภาพ ครั้งที่ 14 - 7 เมษายน 2532, ณ สถาบันพัฒนาการสาธารณสุขอาเซียน มหาวิทยาลัยมหิดล ศาลายา จังหวัดนครปฐม.
- โยธิน แสงดี และพิมพ์พรณ อิศรภักดี. พฤติกรรมของพนักงานขับรถสลิปต่อการรับและติดเชื้อเอดส์. กรุงเทพฯ : สถาบันวิจัยประชากรและสังคม มหาวิทยาลัยมหิดล, 2534.
- รัตนา ตุงคสวัสดิ์. พื้นฐานการศึกษาทางสังคม. กรุงเทพฯ : ภาควิชาสารัตถศึกษา คณะครุศาสตร์ จุฬาลงกรณ์มหาวิทยาลัย, 2528.
- ราวรรณ ไกรเลิศ, 2537 และ Merson MH, 1991 อ้างอิงในบุญลย์ ไสสุนทร ระบาดวิทยา กรุงเทพฯ : โรงพิมพ์จุฬาลงกรณ์มหาวิทยาลัย, 2538.
- วันเพ็ญ วาลิกะสิน. ปัญหาเรื่องพฤติกรรมทางเพศ. กรุงเทพฯ : มหาวิทยาลัยธรรมศาสตร์, 2531.

- วาทินี บุญชะลิกย์ และคณะ. สื่อเอดส์:การศึกษาเร่งคุณภาพเพื่อพัฒนาสื่อในอนาคด. นครปฐม: สถาบันวิจัยประชากรและสังคม, 2538.
- วาทินี บุญชะลิกย์ , และ เกสท์ พี. เอดส์กับเด็กและทารกการประมาณการสำหรับปี พ.ศ. 2543. กรุงเทพฯ:สถาบันวิจัยประชากรและสังคม มหาวิทยาลัยมหิดล, 2536.
- วิชาญ วิทยาศาสตร์ และประคอง วิทยาศาสตร์ อ่างถึงาน วันทนี วาสิกะสิน และคณะ. ความรู้ที่วามเกี่ยวกับเพศศึกษา. กรุงเทพฯ : สำนักพิมพ์มหาวิทยาลัยธรรมศาสตร์, 2537.
- ศุภชัย ฤกษ์งาม และคณะ วารสารโรคเอดส์ 5 (2536) : 78.
- สุลีมาน วงศ์สุภาพ. นางงามผู้กระฉก : การศึกษากระบวนการกลายเป็นหมอนวดไทย. กรุงเทพฯ:สำนักพิมพ์ศิษย์สยาม , 2537.
- สมบัติ แทนประเสริฐ,สมศักดิ์ วิทยุธรรมกร. สถานการณ์และแนวโน้มการแพร่ระบาดของโรคเอดส์ในประเทศไทย. ในเอกสารประกอบการสัมมนาระดับชาติ เรื่องโรคเอดส์; 20-22 มีนาคม 2534 ณ โรงแรมสยามซิตี้ กรุงเทพฯ.
- สถาบันวิจัยจุฬาลกรณ์และมหาวิทยาลัยเชียงใหม่. รายงานการสัมมนา เรื่องเอดส์: ภัยมืดที่ป้องกันได้. กรุงเทพฯ : (ม.ป.ท.), 2532.
- สาธารณสุข, กระทรวง. สรุปสถานการณ์โรคเอดส์ในประเทศไทย ตั้งแต่ พ.ศ. 2527 จนถึง 31 กรกฎาคม 2539. กรุงเทพฯ : สำนักงานปลัดกระทรวงสาธารณสุข, 2539.
- (อัดสำเนา)
- สาธารณสุขจังหวัดพะเยา.สำนักงาน. รายงาน 506/1 สรุปสถานการณ์โรคเอดส์จังหวัดพะเยา. พะเยา : (ม.ป.ท.) 2539. (อัดสำเนา)
- สุชาติ เศรษฐมาลินี. การลดพฤติกรรมเสี่ยงเพื่อป้องกันการแพร่ระบาดของโรคเอดส์ในกลุ่มหญิงโสเภณี จังหวัดพะเยา.ใน รายงานการประชุมวิชาการพฤติกรรมสุขภาพ ครั้งที่ 3, หน้า 16-17 13-16 พฤษภาคม 2535.
- สุภางศ์ จันทวานิช. วิธีการวิจัยเชิงคุณภาพ.กรุงเทพฯ: จุฬาลกรณ์มหาวิทยาลัย, 2539.
- สุรพล สุวรรณกุล. เวชศาสตร์ป้องกัน.กรุงเทพฯ: ภาควิชาเวชศาสตร์ป้องกันและสังคม คณะแพทยศาสตร์ศิริราชพยาบาล มหาวิทยาลัยมหิดล, 2532.

อานนท์ อากาภิรม. คำนิยมของสตรีไทย. สภาสตรีแห่งชาติในพระบรมราชูปถัมภ์, กรุงเทพฯ
มหานคร, 2522.

อุไรวรรณ คณิงสุขเกษม และคณะ. ประสบการณ์ทางเพศและการใช้ถุงยางอนามัยของวัยรุ่นชาย.
ในรายงานการสัมมนาระดับชาติ เรื่องโรคเอดส์ ครั้งที่ 3. ณ โรงแรมแอมบาสเดอร์,
กรุงเทพฯ, 2536.

ภาษาอังกฤษ

African Development Bank Group. The Impact of HIV/AIDS on
African Development. Document NO. 2. Annual Meetings Symposium,
Abidjan, may 11, 1993.

Ainsworth, M ; Koda, G. The Impact of Adult Deaths From AIDS and
Other Causes on School Enrollment in Tanzaniae. Paper preanted
at the annual meeting of the Population Association of America,
Cincinnati, Ohio, April 2, 1993.

Barnett, t. ; Blaikie, P. AIDS in Africa : Its Present and Future
Impact. London, Belhaven Press, 1991.

Gayling, G. and Theresa, A.M. AIDS: Concepts in nursing
practice, St. Louis: Mosby, 1988.

Katahoire, A. The impact of AIDS on Education in Uganda : A Case
Study of Lyantonce Community. Draft manuscript, Nairobi,
International Development Research Centre, 1993.

Nicholes, Stuart E. "Psychosocial Raeaction of Person with the
Aequitred Immunodeficiency Syndrome." Annual of Internal
medicine. vol.103 No.5 (November 1985) : 765-767.

Shaeffer, S. F. In Press. The Impact of HIV/AIDS on Education : A Review of Literature and Experience. IIEP/UNESCO, New York.

UNICEF. AIDS and Orphans in Africa, New York, 1991.



สถาบันวิทยบริการ
จุฬาลงกรณ์มหาวิทยาลัย



สถาบันวิทยบริการ
จุฬาลงกรณ์มหาวิทยาลัย

ภาคผนวก ก สถิติสรุปสถานการณ์โรคเอดส์ จังหวัดพะเยา

สรุปสถานการณ์โรคเอดส์ จังหวัดพะเยา

ประจำเดือน มกราคม - มีนาคม 2539

(จากบัตรรายงาน 506/1 ตามวันเข้ารับการรักษาของผู้ป่วยเอดส์ ของจังหวัดพะเยา)

จำนวนผู้ป่วยเอดส์ และผู้ติดเชื้อที่มีอาการ

| พ.ศ. | ผู้ป่วยเอดส์(ราย) | ผู้ติดเชื้อที่มีอาการ(ราย) | รวม(ราย) | เสียชีวิต(ราย) |
|------------|-------------------|----------------------------|--------------|----------------|
| 2532-33 | 3 | - | 3 | 2 |
| 2534 | 7 | 9 | 16 | 4 |
| 2535 | 79 | 41 | 120 | 37 |
| 2536 | 212 | 151 | 363 | 100 |
| 2537 | 454 | 258 | 712 | 164 |
| 2538 | 1,015 | 429 | 1,444 | 379 |
| 2539 | 75 | 25 | 100 | 16 |
| รวม | 1,845 | 913 | 2,758 | 702 |

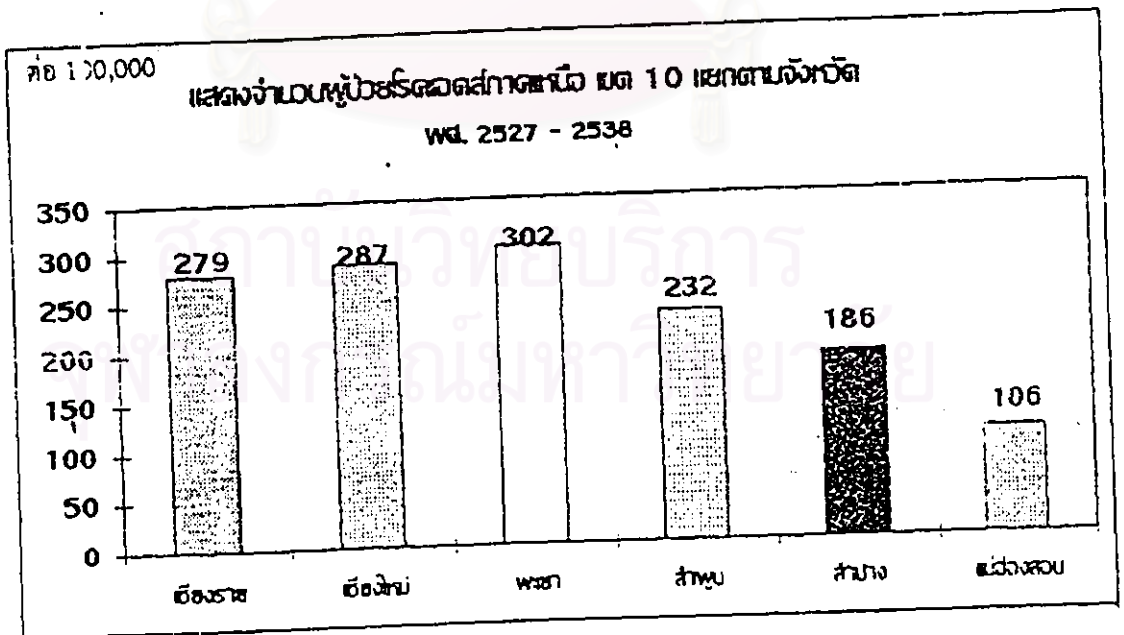
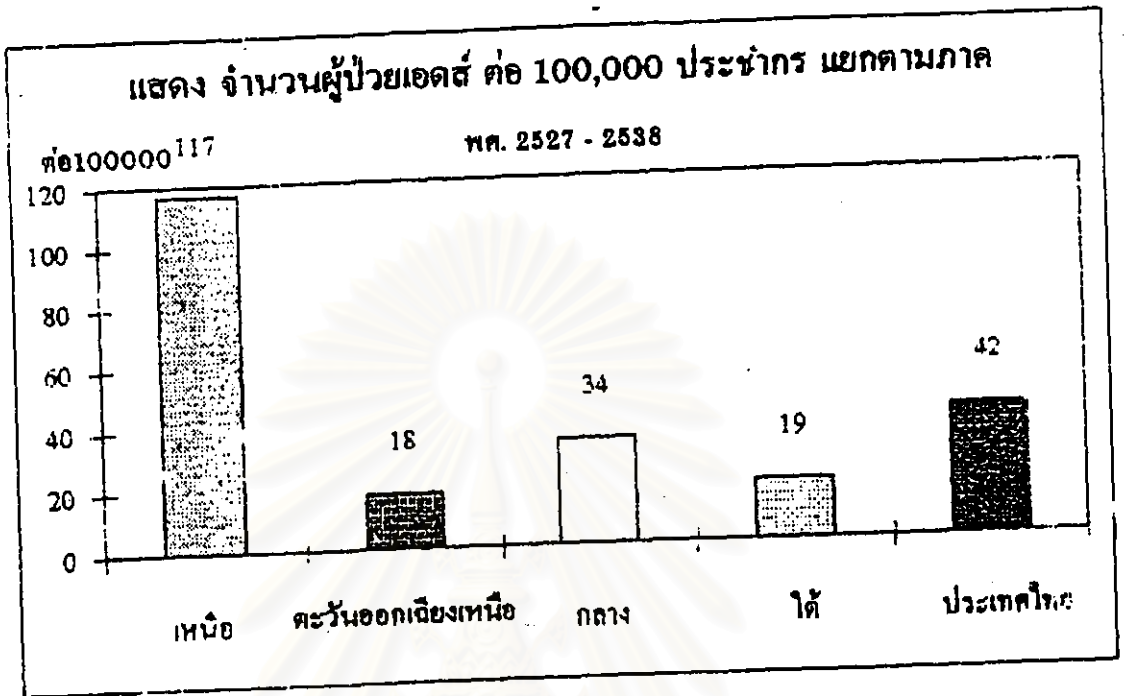
ในปี 2538 จะมีจำนวนผู้ป่วยเอดส์/ผู้ติดเชื้อที่มีอาการ โดยเฉลี่ย 101 ราย/เดือน จำนวนผู้เสียชีวิตโดยเฉลี่ย 32 ราย/เดือน

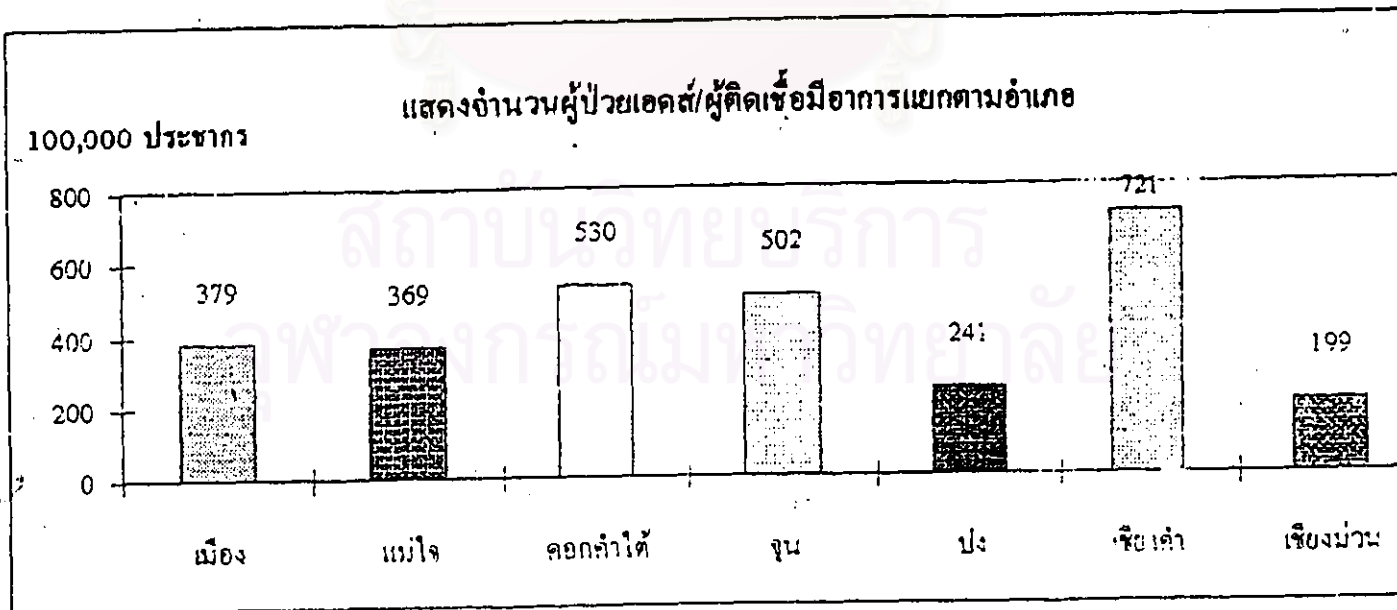
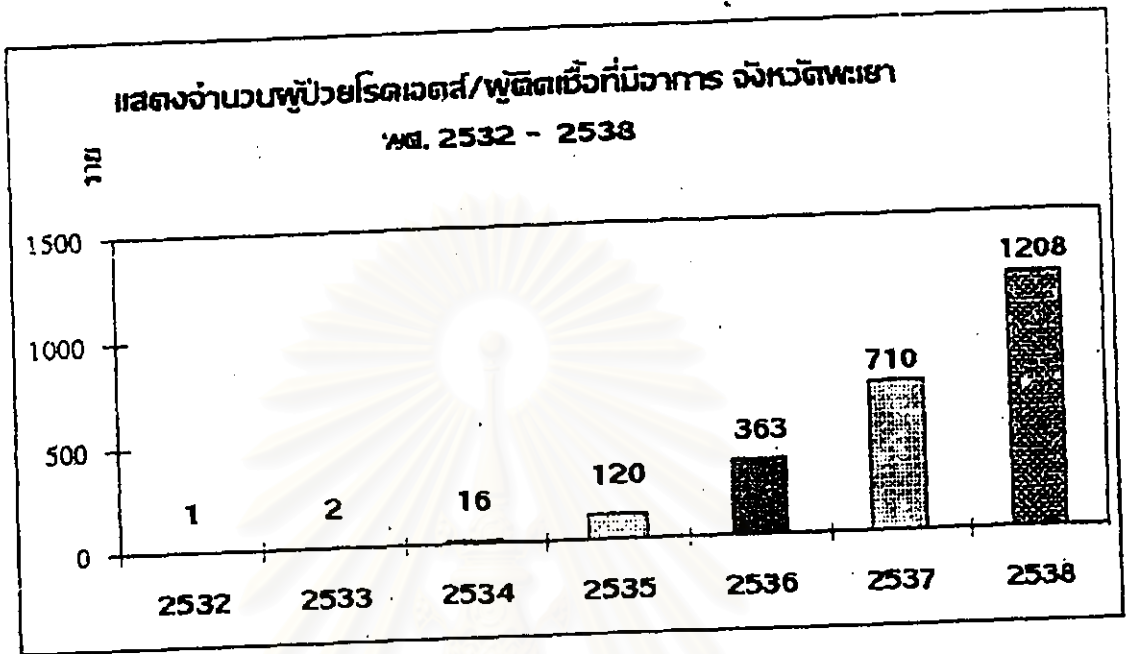
ปัจจัยเสี่ยง ติดจากเพศสัมพันธ์ 93.4 % ติดเชื้อจากมารดา 6.1% ติดยาเสพติดชนิดฉีด 0.4% รับเลือด 0.04%

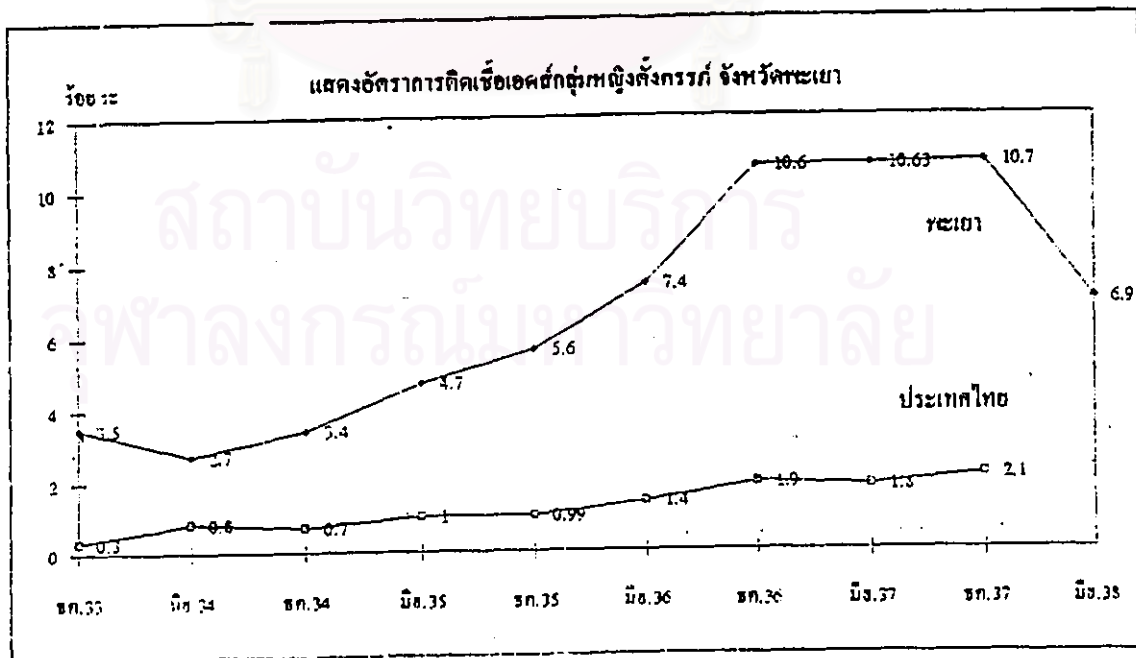
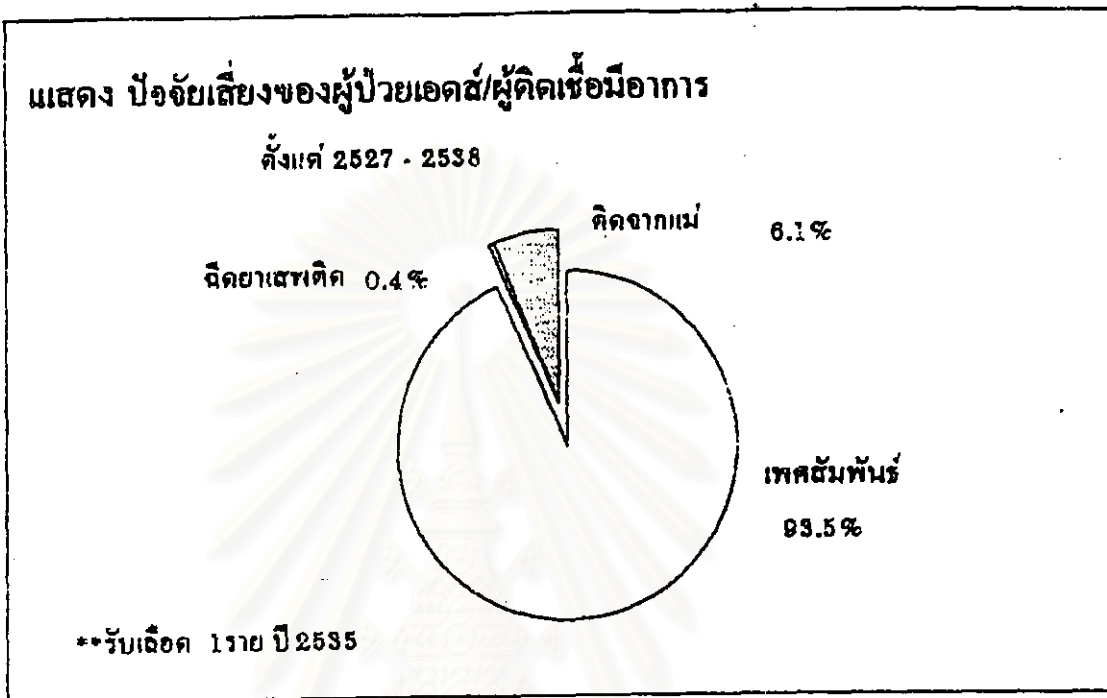
กลุ่มอายุ อยู่ในกลุ่มอายุระหว่าง 25-29 ปี 32.4% 30-34 ปี 21.7% 20-24 ปี 17.2% นอกนั้นกระจายอยู่ในกลุ่มอายุต่าง ๆ 28.7%

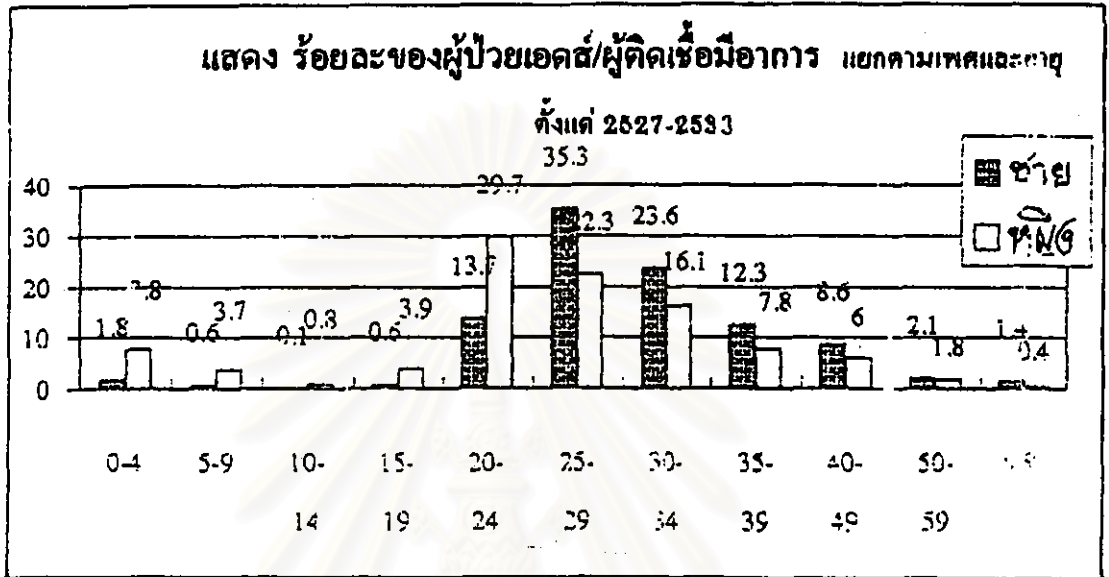
อาชีพ ส่วนใหญ่อาชีพเกษตรกรรม 61.4% ผู้ใช้แรงงาน 17.9% เด็กในปกครอง 6.7% นอกนั้นกระจายอยู่ในอาชีพอื่น ๆ 14.0%

แหล่งข้อมูล : รายงาน 506/1 งานควบคุมโรคเอดส์และกามโรค สสจ.พะเยา









สถาบันวิทยบริการ
จุฬาลงกรณ์มหาวิทยาลัย

พอลิเมอร์ → อนุกรม → อนุกรมวิธาน

วันที่: ๒๖/๐๖/๖๕

วันที่: 1 มิ.ย. ๖๕

ที่: มทร.ธัญบุรี

หน้า: 104.48

เลขที่: ๐๖๖๖๖ / ๖๕ (๖๖๖๖๖๖)

ชื่อ: มสค.๖๕

การวิเคราะห์อนุกรมวิธานของพืชในวงศ์...
ตัวอย่าง: ๑. ๖๖๖๖๖ / ๖๕ (๖๖๖๖๖๖) ...
๒. ๖๖๖๖๖ / ๖๕ (๖๖๖๖๖๖) ...
๓. ๖๖๖๖๖ / ๖๕ (๖๖๖๖๖๖) ...
๔. ๖๖๖๖๖ / ๖๕ (๖๖๖๖๖๖) ...
๕. ๖๖๖๖๖ / ๖๕ (๖๖๖๖๖๖) ...
๖. ๖๖๖๖๖ / ๖๕ (๖๖๖๖๖๖) ...
๗. ๖๖๖๖๖ / ๖๕ (๖๖๖๖๖๖) ...
๘. ๖๖๖๖๖ / ๖๕ (๖๖๖๖๖๖) ...
๙. ๖๖๖๖๖ / ๖๕ (๖๖๖๖๖๖) ...
๑๐. ๖๖๖๖๖ / ๖๕ (๖๖๖๖๖๖) ...

หมายเหตุ: ...

๑-๑๗ ...

การวิเคราะห์อนุกรมวิธานของพืชในวงศ์...
ตัวอย่าง: ๑. ๖๖๖๖๖ / ๖๕ (๖๖๖๖๖๖) ...
๒. ๖๖๖๖๖ / ๖๕ (๖๖๖๖๖๖) ...
๓. ๖๖๖๖๖ / ๖๕ (๖๖๖๖๖๖) ...
๔. ๖๖๖๖๖ / ๖๕ (๖๖๖๖๖๖) ...
๕. ๖๖๖๖๖ / ๖๕ (๖๖๖๖๖๖) ...
๖. ๖๖๖๖๖ / ๖๕ (๖๖๖๖๖๖) ...
๗. ๖๖๖๖๖ / ๖๕ (๖๖๖๖๖๖) ...
๘. ๖๖๖๖๖ / ๖๕ (๖๖๖๖๖๖) ...
๙. ๖๖๖๖๖ / ๖๕ (๖๖๖๖๖๖) ...
๑๐. ๖๖๖๖๖ / ๖๕ (๖๖๖๖๖๖) ...





ที่ ทม 0309/1110๒

บัณฑิตวิทยาลัย จุฬาลงกรณ์มหาวิทยาลัย
ถนนพญาไท กรุงเทพฯ 10330

15 พฤศจิกายน 2539

เรื่อง ขอความร่วมมือในการวิจัย

เรียน ผู้ว่าราชการจังหวัดพะเยา

เนื่องด้วย นางสาวจุฬาลักษณ์ ศาสตรสาระ นิสิตชั้นปริญญาโทบัณฑิต ภาควิชาวิจัย การศึกษา กำลังดำเนินการวิจัยเพื่อเสนอเป็นวิทยานิพนธ์เรื่อง "ผลกระทบของการคิดเชิงเอคส์ที่มี ต่อการศึกษา : การวิจัยรายกรณี อำเภอดอกคำใต้ จังหวัดพะเยา" โดยมีรองศาสตราจารย์นิสา ชูโต เป็นอาจารย์ที่ปรึกษา ในการนี้ นิสิตจำเป็นต้องเก็บรวบรวมข้อมูลภาคสนามโดยผู้วิจัยเข้าไปอยู่ใน พื้นที่อำเภอดอกคำใต้เป็นระยะเวลา 6 เดือน เพื่อศึกษากลุ่มนักเรียนระดับประถมศึกษาที่มีบิดาหรือ มารดาคิดเชิงเอคส์หรือเสียชีวิตจากโรคเอคส์ โดยการศึกษาประวัติผู้ป่วยเอคส์ รายงานการศึกษา ของนักเรียน และสังเกตแบบมีส่วนร่วม สัมภาษณ์นักเรียน ครู ผู้ปกครอง และคนในชุมชน ซึ่งเป็นกลุ่มตัวอย่าง

จึงเรียนมาเพื่อขอความอนุเคราะห์จากท่านได้โปรดพิจารณาอนุญาตให้นางสาว จุฬาลักษณ์ ศาสตรสาระ ได้เก็บรวบรวมข้อมูลดังกล่าว เพื่อประโยชน์ทางวิชาการ และขอขอบ คุณเป็นอย่างสูงมา ณ โอกาสนี้ด้วย

ขอแสดงความนับถือ

(รองศาสตราจารย์ ดร.ประจักษ์ ศกุนตะลักษณ์)

รักษาราชการแทนรองคณบดีฝ่ายวิชาการ

งานมาตรฐานการศึกษา

โทร. 2183530



บัณฑิตวิทยาลัย จุฬาลงกรณ์มหาวิทยาลัย
ถนนพญาไท กรุงเทพฯ 10330

ที่ ทม 0309/11103

15 พฤศจิกายน 2539

เรื่อง ขอความร่วมมือในการวิจัย

เรียน สาธารณสุขจังหวัดพะเยา

เนื่องด้วย นางสาวจุฬาลักษณ์ ศาสตรสาระ นิสิตชั้นปริญญาโทบัณฑิต ภาควิชาวิจัย การศึกษา กำลังดำเนินการวิจัยเพื่อเสนอเป็นวิทยานิพนธ์เรื่อง “ผลกระทบของการติดเชื้อเอดส์ที่มี ต่อการศึกษา : การวิจัยรายกรณี อำเภอดอกคำใต้ จังหวัดพะเยา” โดยมีรองศาสตราจารย์นิตา ชูโต เป็นอาจารย์ที่ปรึกษา ในการนี้ นิสิตจำเป็นต้องเก็บรวบรวมข้อมูลภาคสนามโดยผู้วิจัยเข้าไปอยู่ใน พื้นที่อำเภอดอกคำใต้เป็นระยะเวลา 6 เดือน เพื่อศึกษากลุ่มนักเรียนระดับประถมศึกษาที่มีบิดาหรือ มารดาติดเชื้อเอดส์หรือเสียชีวิตจากโรคเอดส์ โดยการศึกษาประวัติผู้ป่วยเอดส์ รายงานการศึกษา ของนักเรียน และสังเกตแบบมีส่วนร่วม สัมภาษณ์นักเรียน ครู ผู้ปกครอง และคนในชุมชน ซึ่งเป็นกลุ่มตัวอย่าง

จึงเรียนมาเพื่อขอความอนุเคราะห์จากท่านได้โปรดพิจารณาอนุญาตให้นางสาว จุฬาลักษณ์ ศาสตรสาระ ได้เก็บรวบรวมข้อมูลดังกล่าว เพื่อประโยชน์ทางวิชาการ และขอขอบ คุณเป็นอย่างสูงมา ณ โอกาสนี้ด้วย

ขอแสดงความนับถือ

(รองศาสตราจารย์ ดร.ประจักษ์ ศกุนตะลักษณ์)

รักษาราชการแทนรองคณบดีฝ่ายวิชาการ

งานมาตรฐานการศึกษา

โทร. 2183530



ที่ ทม 0309/11104

บัณฑิตวิทยาลัย จุฬาลงกรณ์มหาวิทยาลัย
ถนนพญาไท กรุงเทพฯ 10330

15 พฤศจิกายน 2539

เรื่อง ขอความร่วมมือในการวิจัย

เรียน ผู้อำนวยการการประถมศึกษาจังหวัดพะเยา

เนื่องด้วย นางสาวจุฬาลักษณ์ ศาสตร์สาระ นิสิตชั้นปริญญาโทมหาบัณฑิต ภาควิชาวิจัย การศึกษา กำลังดำเนินการวิจัยเพื่อเสนอเป็นวิทยานิพนธ์เรื่อง “ผลกระทบของการติดเชื้อเอชไอวีที่มี ต่อการศึกษา : การวิจัยรายกรณี อำเภอดอกคำใต้ จังหวัดพะเยา” โดยมีรองศาสตราจารย์นิตา ชูโต เป็นอาจารย์ที่ปรึกษา ในการนี้ นิสิตจำเป็นต้องเก็บรวบรวมข้อมูลภาคสนามโดยผู้วิจัยเข้าไปอยู่ใน พื้นที่อำเภอดอกคำใต้เป็นระยะเวลา 6 เดือน เพื่อศึกษากลุ่มนักเรียนระดับประถมศึกษาที่มีบิดาหรือ มารดาติดเชื้อเอชไอวีหรือเสียชีวิตจากโรคเอดส์ โดยการศึกษาประวัติผู้ป่วยเอดส์ รายงานการศึกษา ของนักเรียน และสังเกตแบบมีส่วนร่วม สัมภาษณ์นักเรียน ครู ผู้ปกครอง และคนในชุมชน ซึ่งเป็นกลุ่มตัวอย่าง

จึงเรียนมาเพื่อขอความอนุเคราะห์จากท่านได้โปรดพิจารณาอนุญาตให้นางสาว จุฬาลักษณ์ ศาสตร์สาระ ได้เก็บรวบรวมข้อมูลดังกล่าว เพื่อประโยชน์ทางวิชาการ และขอขอบ คุณเป็นอย่างสูงมา ณ โอกาสนี้ด้วย

ขอแสดงความนับถือ

(รองศาสตราจารย์ ดร.ประจักษ์ สกุนตะลักษณ์)

รักษาราชการแทนรองคณบดีฝ่ายวิชาการ

งานมาตรฐานการศึกษา

โทร. 2183530



ประวัติผู้วิจัย

นางสาวจุฬาลักษณ์ ศาสตร์สาระ เกิดวันที่ 1 เมษายน พ.ศ. 2505 ที่อำเภอ
บางบาล จังหวัดพระนครศรีอยุธยา สำเร็จการศึกษาระดับมัธยมศึกษา จากวิทยาลัยครู
พระนครศรีอยุธยา เมื่อปีการศึกษา 2527 เข้าศึกษาต่อที่ภาควิชาวิจัยการศึกษา คณะครุศาสตร์
จุฬาลงกรณ์มหาวิทยาลัย ปีการศึกษา 2538 ปัจจุบันรับราชการตำแหน่ง นักวิชาการการศึกษา 5
สำนักงานศึกษาธิการอำเภอบางซ้าย อำเภอบางซ้าย จังหวัดพระนครศรีอยุธยา



สถาบันวิทยบริการ
จุฬาลงกรณ์มหาวิทยาลัย