

ผลการวิเคราะห์ข้อมูล

เมื่อนำคะแนนรวมสมรรถภาพทางกายมาวิเคราะห์ผลตามระเบียบวิธีทางสถิติแล้ว ได้นำผลการวิเคราะห์มาเสนอในรูปตารางดังนี้

ตารางที่ 5 แสดงจำนวนของกลุ่มตัวอย่าง ค่าเฉลี่ย ส่วนเบี่ยงเบนมาตรฐาน และการทดสอบความมีนัยสำคัญของความแตกต่างระหว่างค่าเฉลี่ยของคะแนนรวมสมรรถภาพทางกายของนักเรียนชายกับนักเรียนหญิง นักเรียนโรงเรียนในเมืองกับนักเรียนโรงเรียนในชนบทและนักเรียนโรงเรียนรัฐบาลกับนักเรียนโรงเรียนราษฎร์

กลุ่มตัวอย่าง	จำนวนคน	ค่าเฉลี่ย	ส่วนเบี่ยงเบนมาตรฐาน	ความคลาดเคลื่อนมาตรฐาน	Z
นักเรียนทั้งหมด	400	249.87	26.600		
นักเรียนชาย	200	249.54	31.117	2.659	.248
นักเรียนหญิง	200	250.20	21.136		
นักเรียนโรงเรียนในเมือง	200	248.68	28.565		
นักเรียนโรงเรียนในชนบท	200	251.05	24.422	2.658	.892
นักเรียนโรงเรียนรัฐบาล	200	255.82	27.752		
นักเรียนโรงเรียนราษฎร์	200	243.91	23.960	2.593	4.593*

* $p < .01$

จากตารางที่ 5 จะเห็นได้ว่า

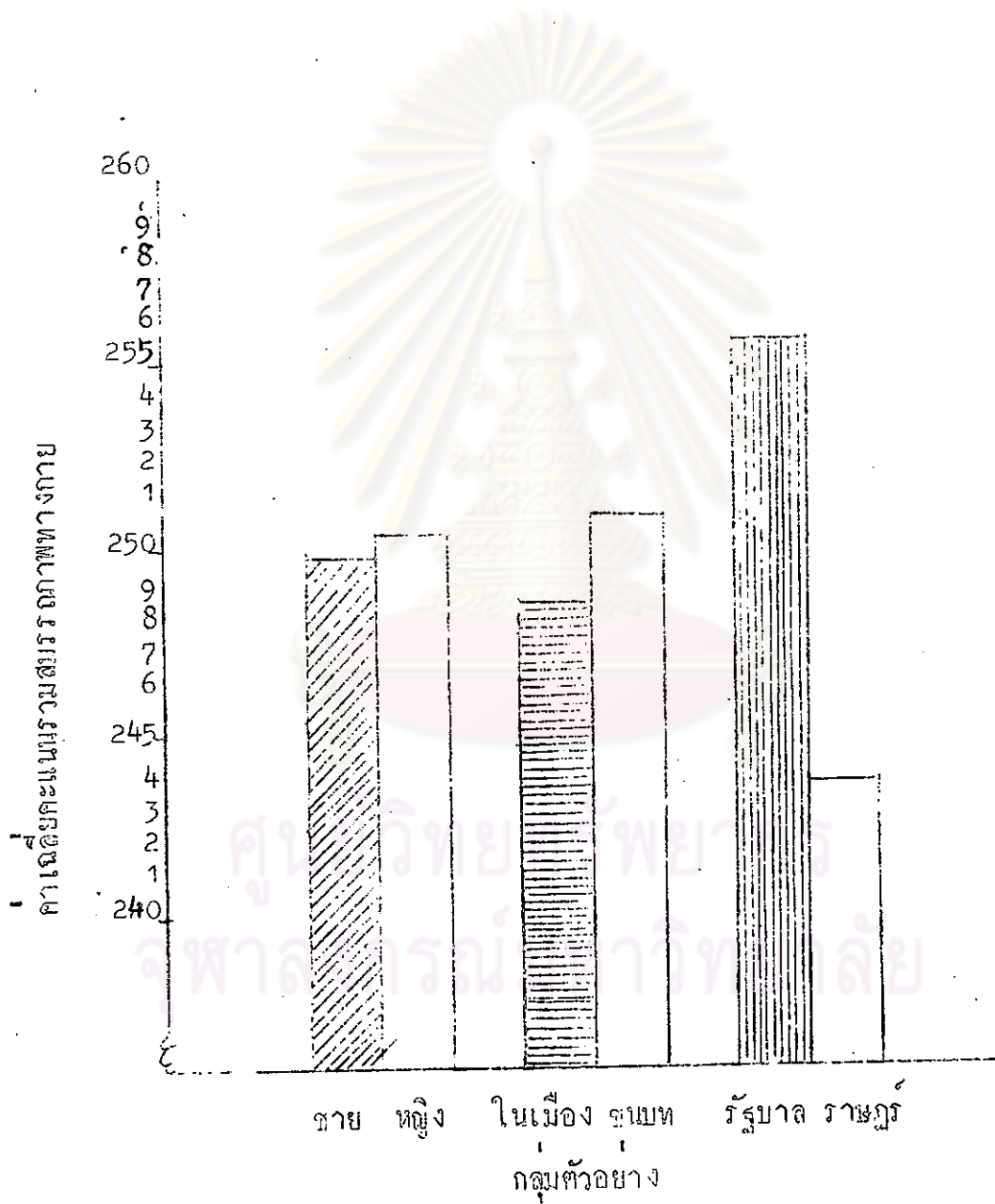
1. ค่าเฉลี่ยคะแนนรวมสมรรถภาพทางกายของนักเรียนชายกับนักเรียนหญิง ไม่แตกต่างกันอย่างมีนัยสำคัญ ที่ระดับ .01 แสดงว่าสมรรถภาพทางกายของนักเรียนชายกับนักเรียนหญิงไม่แตกต่างกัน เป็นการสนับสนุนสมมติฐานข้อ 1

2. ค่าเฉลี่ยคะแนนรวมสมรรถภาพทางกายของนักเรียนโรงเรียนรัฐบาลสูงกว่านักเรียนโรงเรียนราษฎร์อย่างมีนัยสำคัญ ที่ระดับ .01 แสดงว่าสมรรถภาพทางกายของนักเรียนโรงเรียนรัฐบาลดีกว่า สมรรถภาพทางกายของนักเรียนโรงเรียนราษฎร์ ไม่สนับสนุนสมมติฐานข้อ 2

3. ค่าเฉลี่ยคะแนนรวมสมรรถภาพทางกายของนักเรียนโรงเรียนในเมืองกับนักเรียนโรงเรียนในชนบท ไม่แตกต่างกันอย่างมีนัยสำคัญ ที่ระดับ .01 แสดงว่าสมรรถภาพทางกายของนักเรียนโรงเรียนในเมืองกับนักเรียนโรงเรียนในชนบทไม่แตกต่างกัน ซึ่งเป็นไปตามสมมติฐานที่ตั้งไว้ในข้อ 3

ศูนย์วิทยทรัพยากร
จุฬาลงกรณ์มหาวิทยาลัย

แผนภูมิที่ 1 ค่าเฉลี่ยคะแนนรวมสมรรถภาพทางกายของ กลุ่มตัวอย่าง ซึ่งแบ่งตามเพศ สถานที่ตั้งและประเภทโรงเรียน



เกณฑ์ปรกติและการ ประเมินค่าสมรรถภาพทางกาย

ผู้วิจัยได้นำคะแนนสมรรถภาพทางกายของกลุ่มตัวอย่างมาสร้าง เกณฑ์ปรกติของสมรรถภาพทางกาย และได้้นำคะแนนรวมสมรรถภาพทางกายมาเปรียบเทียบกับ เกณฑ์ปรกติ เพื่อประเมินค่าระดับสมรรถภาพทางกาย นักเรียนชั้นประถมศึกษาปีที่ 4 จังหวัดฉะเชิงเทรา ดังปรากฏในตารางที่ 6

ตารางที่ 6 เกณฑ์ปรกติสมรรถภาพทางกาย และจำนวนนักเรียนที่มีสมรรถภาพทางกายในระดับต่าง ๆ คิดเป็นร้อยละ

คะแนนรวมสมรรถภาพทางกาย	ระดับสมรรถภาพทางกาย	จำนวนคน	ร้อยละ
293 - ขึ้นไป	ดีเลิศ	30	7.50
266 - 292	ดี	100	25.0
233 - 265	ปานกลาง	156	39.0
203 - 232	พอใช้	89	22.25
202 - ลงมา	ยังไม่พอใช้	25	6.25

จากตารางที่ 6 จะเห็นได้ว่าสมรรถภาพทางกายของนักเรียนชั้นประถมศึกษาปีที่ 4 จังหวัดฉะเชิงเทรา อยู่ในเกณฑ์ ปานกลาง ไม่เป็นไปตามสมมติฐานที่ตั้งไว้ ข้อ 4.

รายละเอียดของเกณฑ์ปรกติสมรรถภาพทางกายได้กล่าวไว้ในภาคผนวก ง.

ในโอกาสเดียวกันนี้ผู้วิจัยได้นำคะแนนรวมสมรรถภาพทางกายของนักเรียนชั้นประถมศึกษาปีที่ 4 จังหวัดฉะเชิงเทรามาเปรียบเทียบกับเกณฑ์ปรกติสมรรถภาพทางกายของเด็กชายและหญิงอเมริกัน อายุเฉลี่ย 10 ปี ในตารางที่ 7 ซึ่งได้แสดงไว้อย่างนี้นี้

ตารางที่ 7 เกณฑ์ปรกติสมรรถภาพทางกายของเด็กชายและหญิงอเมริกันอายุเฉลี่ย 10 ปี

เกณฑ์ปรกติสมรรถภาพทางกาย ของเด็กชาย	เกณฑ์ปรกติสมรรถภาพทางกาย ของเด็กหญิง	ระดับสมรรถภาพทางกาย
328 - ขึ้นไป	327 - ขึ้นไป	ดีเลิศ
275 - 327	277 - 326	ดี
226 - 274	225 - 276	ปานกลาง
175 - 225	175 - 224	พอใช้
- 174	- 174	ยังไม่พอใช้

ปรากฏว่าหลังจากที่ผู้วิจัย ได้นำคะแนนรวมสมรรถภาพทางกาย ของนักเรียนชายและนักเรียนหญิง ระดับชั้นประถมศึกษาปีที่ 4 จังหวัดฉะเชิงเทรามาเปรียบเทียบกับเกณฑ์ปรกติสมรรถภาพทางกายของเด็กอเมริกัน อายุเฉลี่ย 10 ปี ซึ่งได้แสดงไว้ในตารางที่ 7 แล้ว พบว่าสมรรถภาพทางกายของนักเรียนชายอยู่ในระดับปานกลาง และระดับสมรรถภาพของนักเรียนหญิงอยู่ในระดับปานกลางเช่นเดียวกัน ซึ่งไม่สนับสนุนสมมติฐาน ข้อ 5