

บทที่ ๔

## การวิเคราะห์ข้อมูล

ในการศึกษาค้นคว้าครั้งนี้ ผู้วิจัยได้แจกแบบสอบถามครูระดับประถมศึกษา ในเขตอำเภอเมือง ๒๕๒ คน ได้รับแบบสอบถามคืนมาทั้งสิ้น ๒๓๗ คน เป็นแบบสอบถามที่มีความสมบูรณ์ ๒๒๗ คน ผู้วิจัยได้วิเคราะห์ข้อมูลโดยแยกเป็น ๓ ตอนคือ ตอนแรกเป็นของครูระดับประถมศึกษา ซึ่งวิเคราะห์ข้อมูลตามลำดับหัวข้อดังนี้คือ

๑. ลักษณะของกลุ่มตัวอย่าง
๒. สถานภาพการไ้มา การเตรียม การผลิตและการใช้สื่อการสอน
๓. ปัญหาและอุปสรรคในการใช้สื่อการสอน
๔. ความต้องการการปรับปรุงด้านความรู้

ตอนที่สอง วิเคราะห์ของผู้บริหารโรงเรียน คือของครูใหญ่และครูช่วยครูใหญ่ โดยแบ่งลำดับหัวข้อดังนี้

๑. ลักษณะของกลุ่มตัวอย่าง
๒. สถานภาพของสื่อการสอน ใ้ได้ใช้หรือชำรุด
๓. ความคิดเห็นในการจัดหาและการให้ความร่วมมือจากครูและชุมชน
๔. ความคิดเห็นเกี่ยวกับแหล่งบริการสื่อการสอนในชุมชน

ตอนที่สาม สรุปความคิดของศึกษานิเทศก์จังหวัด ศึกษานิเทศก์อำเภอ หัวหน้าส่วนการศึกษาจังหวัด หัวหน้าหมวดการศึกษาอำเภอ และหัวหน้าฝ่ายการศึกษาเทศบาล แบ่งเป็นลำดับหัวข้อดังนี้

๑. รายละเอียดส่วนตัว

๒. ความคิดเห็นในเรื่องสื่อการสอนในแง่นโยบายการสนับสนุนและการใช้สื่อการสอน

ตอนที่ ๑ ผลการวิเคราะห์ข้อมูลของครูประถมศึกษา

ผู้เขียนได้ส่งแบบสอบถามจำนวน ๒๕๒ ชุดและได้รับคืนมา ๒๒๗ ชุด คิดเป็นร้อยละ ๙๐.๓๐ และได้ทำการวิเคราะห์ข้อมูลตามลำดับขั้น ซึ่งได้กล่าวไปแล้วในบทที่ ๓

ผลการวิเคราะห์ข้อมูลนำเสนอไว้ดังนี้

๑. ผู้ตอบแบบสอบถามแยกตามเพศ

๑.๑ เพศชาย ๔๘ คน หรือร้อยละ ๒๑.๕๘

๑.๒ เพศหญิง ๑๗๙ คน หรือร้อยละ ๗๘.๔๑

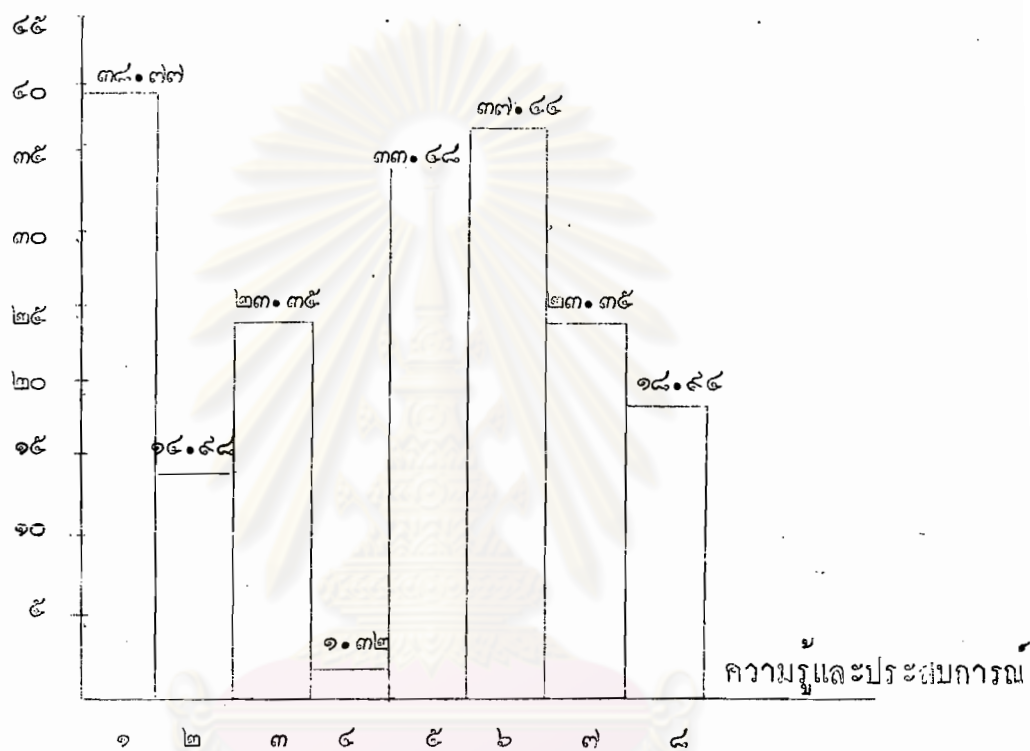
๒. ผู้ตอบแบบสอบถามจำนวน ๒๒๗ คน เป็นครูวุฒิ ปกศ.สูง, ป.ม. พ.ม. หรือเทียบเท่าจำนวน ๘๗ คน หรือร้อยละ ๔๒.๗๓ และวุฒิปริญญาตรี ๘๕ คน หรือร้อยละ ๓๗.๔๔ ส่วนครูที่มีวุฒิต่ำกว่า ปกศ.สูง, ป.ม., พ.ม. หรือเทียบเท่า ๕๕ คน หรือร้อยละ ๒๔.๒๒

๓. ผู้ตอบแบบสอบถามมีอายุตั้งแต่ ๒๐ - ๕๕ ส่วนมากมีอายุระหว่าง ๓๐ - ๓๕ ปี หรือร้อยละ ๒๕.๑๑

ข้อมูลเกี่ยวกับสถานภาพของครูประถมศึกษา การได้มาซึ่งสื่อการสอน การใช้วัสดุในท้องถิ่นและเศษวัสดุผลิตสื่อการสอน วิธีปฏิบัติภายหลังใช้สื่อการสอน ได้นำเสนอเป็นแผนภูมิ และตารางดังนี้

## แผนภูมิที่ ๑ ประสบการณ์และความรู้ทางไอศตัทศนศศกษาของครูประณศศกษา

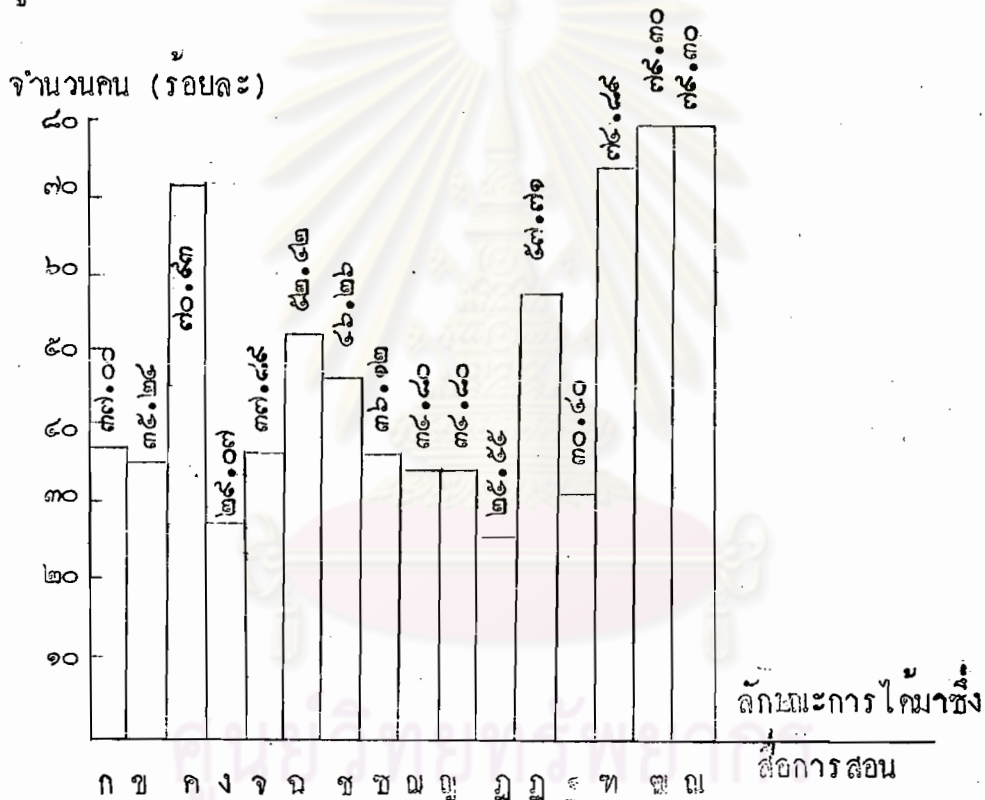
จำนวนคน (รอยละ)



๑. เคยเรียนจากวิทยาลัยครูโดยตรง
๒. เคยได้รับการอบรมวิชานี้มาก่อน
๓. ศึกษาจากตำราและเอกสารต่าง ๆ
๔. สำเร็จการศึกษาวิชาไอศตัทศนศศกษาหรือ เทคโนโลยีทางการศศกษาโดยตรง
๕. เคยเรียนในมหาวิทยาลัย
๖. เคยเห็นการใช้ไอศตัทศนศศกษาประกอบการสอน
๗. เคยใช้ไอศตัทศนศศกษาประกอบการสอน
๘. ไม่เคยมีความรู้เกี่ยวกับไอศตัทศนศศกษา

จากแผนภูมิที่ ๑ จะเห็นว่าครูส่วนใหญ่เคยเรียนวิชาสถิติศึกษาจาก  
 วิทยาลัยครูโดยตรงมีมากที่สุด คือร้อยละ ๓๘.๓๗ รองลงมาได้แก่ครูเคยเห็นการใช้  
 สถิติศูนย์ปรกรณ์ประกอบการสอนหรือร้อยละ ๓๓.๖๘ ส่วนน้อยที่สุดคือการสำเร็จการศึกษา  
 วิชาสถิติศึกษาหรือเทคโนโลยีทางการศึกษาโดยตรง หรือร้อยละ ๑.๓๒

แผนภูมิที่ ๒ สถานภาพการไ้มาซึ่งสื่อการสอน

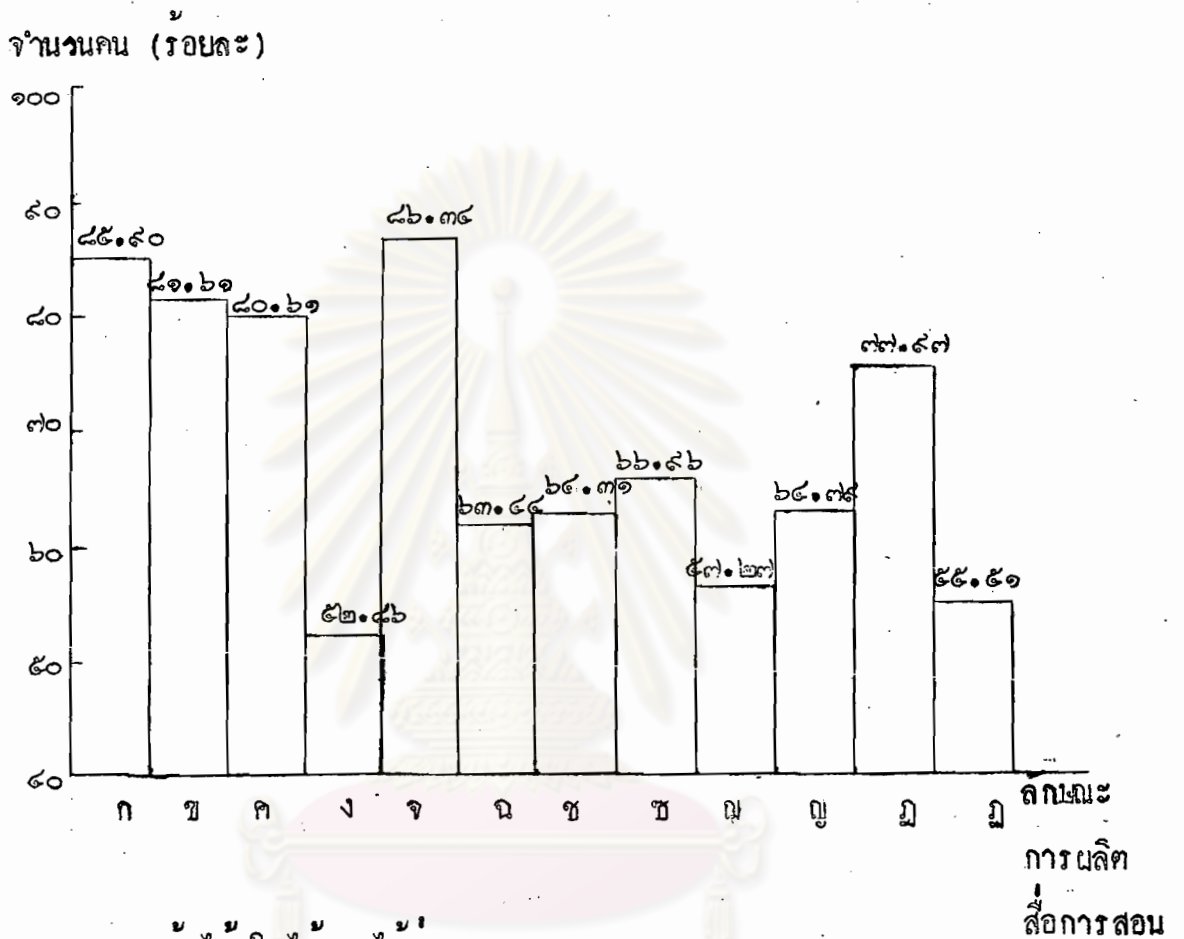


- ก. ข้อสื่อการสอนสำเร็จรูปค่วยเงินงบประมาณ
- ข. ข้อสื่อการสอนสำเร็จรูปค่วยเงินบำรุงการศึกษา
- ค. ข้อสื่อการสอนสำเร็จรูปค่วยเงินส่วนตัว
- ง. ข้อวัสดุสิ้นเปลือง แล้วนำมาผลิตสื่อการสอนค่วยเงินงบประมาณ
- จ. ข้อวัสดุสิ้นเปลืองแล้วนำมาผลิตสื่อการสอนค่วยเงินบำรุงการศึกษา

- ฉ. ชื่อวัสดุสิ้นเปลืองแล้วนำมาผลิตสื่อการสอนด้วยเงินส่วนตัว
- ช. หน่วยงานราชการ สถาบัน องค์การหรือมูลนิธิต่าง ๆ บริจาคให้
- ซ. ขอรับบริจาคจากผู้ประกอบการนักเรียนและผู้มีจิตศรัทธา
- ฅ. ขอรับบริจาคจากแหล่งบริการ เกี่ยวกับโสตทัศนวัสดุ
- ฉ. ขอขืมจากสถานศึกษาอื่น ๆ เช่นวิทยาลัยครู โรงเรียนอื่น ๆ
- ค. ขอขืมมาจากแหล่งบริการ เกี่ยวกับโสตทัศนวัสดุ
- ฌ. ขอขืมจากเพื่อนครูในโรงเรียน
- ง. เจ้าหน้าที่โสตทัศนศึกษาโรงเรียนจัดให้
- จ. คนหาวัสดุที่มีในท้องถิ่นและผลิตสื่อการสอนเอง
- ฉ. ให้นักเรียนหาวัสดุในท้องถิ่นและช่วยกันผลิตขึ้น
- ฉ. ครูและนักเรียนร่วมกันผลิตขึ้น

จากแผนภูมิที่ ๒ ครูจัดหาสื่อการสอนด้วยวิธีให้นักเรียนหาวัสดุท้องถิ่นมา  
แล้วช่วยกันผลิตสื่อการสอน นอกจากนี้ครูและนักเรียนร่วมกันผลิตสื่อการสอนชั้นมากที่สุด  
หรือร้อยละ ๗๕.๓๐ เท่ากัน รองลงมาคือครูหาวัสดุที่มีในท้องถิ่นและผลิตการสอนเอง  
ร้อยละ ๗๔ - ๘๕ ครูซื้อสื่อการสอนสำเร็จรูปด้วยเงินส่วนตัวร้อยละ ๗๐.๕๓ ครู  
ขอขืมจากสถานศึกษาอื่น ๆ เช่นวิทยาลัยครู โรงเรียนต่าง ๆ ร้อยละ ๕๗.๗๑  
ครูซื้อวัสดุสิ้นเปลืองแล้วนำมาผลิตสื่อการสอนด้วยเงินส่วนตัวร้อยละ ๕๒.๕๒ หน่วย  
ราชการ สถาบัน องค์การ หรือมูลนิธิต่าง ๆ บริจาคให้ร้อยละ ๔๖.๖๒ การจัดซื้อ  
ด้วยเงินงบประมาณหรือเงินบำรุงการศึกษาอยู่ในระดับต่ำ น้อยที่สุดคือ การขอขืม  
จากแหล่งบริการเกี่ยวกับโสตทัศนวัสดุ ร้อยละ ๒๕.๕๕

แผนภูมิที่ ๓ การใช้วัสดุท้องถิ่นและเศษวัสดุผลิตสื่อการสอน



- ก. ต้นไม้ ใบไม้ ผลไม้ต่าง ๆ
- ข. เมล็ดพืช เช่น เมล็ดข้าว เมล็ดถั่ว ฯลฯ
- ค. ก้อนหิน ก้อนกรวด ทราย อิฐ แรชนิกต่าง ๆ
- ง. เปลือกหอย
- จ. เศษกระดาษต่าง ๆ กระดาษสี กดองกระดาษ
- ฉ. กระป๋อง เปลา
- ช. ขวดเปลา
- ซ. ฝาขวด, จุกขวด
- ฅ. หลอดคาย
- ญ. เศษผ้า

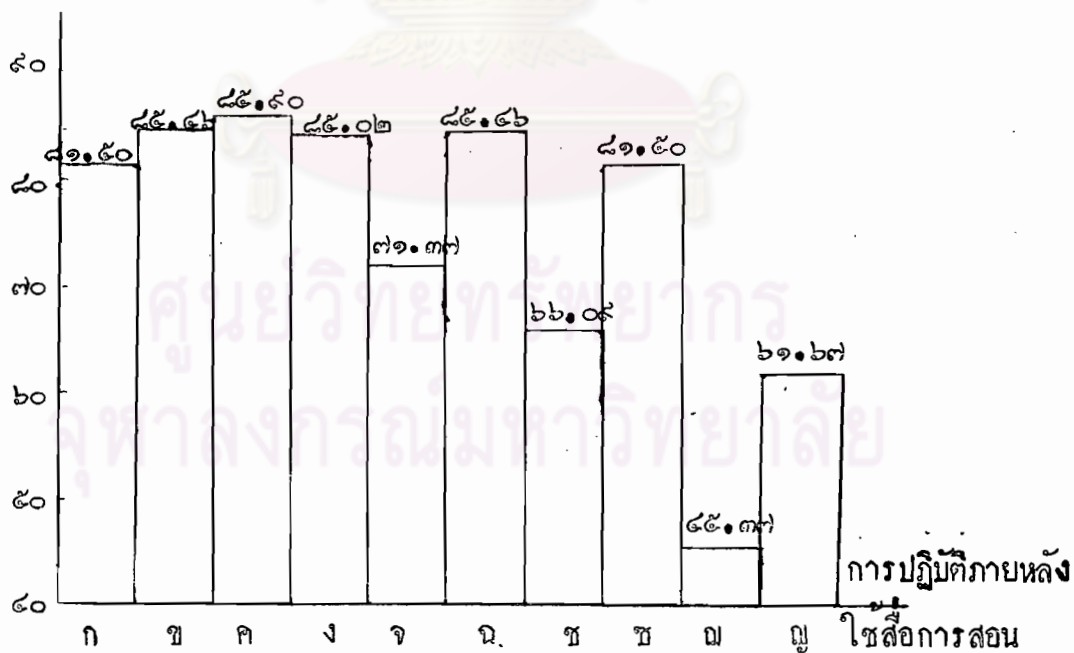


- ฎ. หนังสือพิมพ์
- ฉ. เชือกปอ เชือกกระสอบ

แผนภูมิที่ ๓ จะเห็นว่าครุส่วนใหญ่ไ้้นำเอาวัสดุในท้องถิ่นและเศษวัสดุ เช่นเศษกระดาษต่าง ๆ กระดาษสี, กลองกระดาษ, ต้นไม้ ใบไม้ ผลไม้ต่าง ๆ เมล็ดพืช ก้อนหิน ก้อนกรวด แร่ต่าง ๆ หนังสือพิมพ์ ฝาขวด จุกขวด เศษผ้า ขวดเปล่า กระจกเปล่า หลอดก๋วย เชือกปอ เชือกกระสอบ และเปลือกหอย ตามลำดับ

แผนภูมิที่ ๔ วิธีปฏิบัติภายหลังการใช้สื่อการสอน

จำนวนคน (ร้อยละ)



- ก. สังเกตผลการใช้สื่อการสอนโดยดูจากความสนใจ ความตั้งใจและบรรยากาศภายในห้องเรียน
- ข. ใช้คำถามถามความเข้าใจนักเรียน
- ค. ใช้แบบฝึกหัดเพื่อประเมินผลการเรียนของนักเรียน
- ง. ใช้แบบทดสอบผลการเรียน
- จ. ให้นักเรียนทำการทดลองให้ครูดู (ถ้าวิชานั้นเป็นวิชาปฏิบัติ)
- ฉ. ให้นักเรียนสรุปผลร่วมกับครู
- ช. จัดกิจกรรมต่อเนื่องหลังจากการใช้สื่อการสอน (เช่นอภิปราย, เขียนรายงาน)
- ซ. นำสื่อการสอนบางอย่างติดไว้ในห้องเรียน
- ฌ. เก็บสื่อการสอนที่ใช้แล้วไว้เสียเอง
- ฎ. มอบสื่อการสอนที่ผลิตขึ้นหรือหามาให้ เป็นสมบัติของโรงเรียนหลังจากใช้แล้ว

จากแผนภูมิที่ ๔ หลังจากการใช้สื่อการสอนแล้ว ครูก็ใช้แบบฝึกหัดประเมินผลการเรียนของนักเรียน ครูใช้คำถามตรวจสอบความเข้าใจและใช้แบบทดสอบผลการเรียนมากที่สุด คือประมาณร้อยละ ๔๕ รองลงมาเป็นการสังเกตความสนใจ ความตั้งใจ และบรรยากาศภายในห้องเรียน การติดสื่อการสอนไว้ในห้องเรียน มีร้อยละ ๔๑.๕๐ วิธีปฏิบัติกันในระดับปานกลาง คือการให้นักเรียนทำการทดลองให้ครูดู การจัดกิจกรรมต่อเนื่อง เช่น อภิปราย เขียนรายงานและการมอบสื่อการสอนที่ใช้ให้ เป็นสมบัติของโรงเรียน ส่วนที่ครูปฏิบัติน้อยที่สุด คือการเก็บสื่อการสอนที่ใช้แล้วไว้เสียเอง มีร้อยละ ๔๕.๓๓



ตารางที่ ๑ ประสิทธิภาพในการสอน

จำนวนปีที่สอน	จำนวนคน	ร้อยละ
๑ - ๕	๙	๓๙.๕๖
๖ - ๑๐	๔๐	๓๕.๒๔
๑๑ - ๑๕	๕๗	๒๕.๑๑
๑๖ - ๒๐	๔๐	๑๗.๖๒
๒๑ - ๒๕	๑๔	๖.๑๗
๒๖ - ๓๐	๑๓	๕.๗๓
๓๑ - ๓๕	๕	๒.๒๐
๓๖ - ๔๐	๙	๓.๙๖

จากตารางที่ ๑ จะเห็นว่าครูที่ทำการสอนมา ๖ - ๑๐ ปี มีจำนวนมากที่สุด คือร้อยละ ๓๕.๒๔ รองลงมาคือ ๑๑ - ๑๕ ปี ร้อยละ ๒๕.๑๑ , ๑๖ - ๒๐ ปี ร้อยละ ๑๗.๖๒ , ๒๑ - ๒๕ ปี ร้อยละ ๖.๑๗ , ๒๖ - ๓๐ ปี ร้อยละ ๕.๗๓ ส่วนครูที่สอนมา ๑ - ๕ ปี และ ๓๖ - ๔๐ ปีมีจำนวนเท่ากัน คือร้อยละ ๓.๙๖ น้อยที่สุดคือสอนมา ๓๑ - ๓๕ ปี มีร้อยละ ๒.๒๐

ตารางที่ ๒ จำนวนชั่วโมงสอนใน ๑ สัปดาห์

จำนวนชั่วโมงที่สอน : ๑ สัปดาห์	จำนวนคน	ร้อยละ
๕ - ๑๐	๗	๓๐.๐๘
๑๑ - ๑๕	๘	๓๐.๕๒
๑๖ - ๒๐	๕๖	๒๔.๖๗
๒๑ - ๒๕	๔๘	๔๓.๑๗
๒๖ - ๓๐	๕๓	๒๓.๓๕
๓๑ - ๓๕	๕	๒.๒๐

จากตารางที่ ๒ จะเห็นครูที่มีเวลาสอน ๒๑ - ๒๕ ชั่วโมง มีจำนวนมากที่สุด คือร้อยละ ๔๓.๑๗ รองลงมาคือ ๑๖ - ๒๐ ชั่วโมง ร้อยละ ๒๔.๖๗ ๒๖ - ๓๐ ชั่วโมง ร้อยละ ๒๓.๓๕ ส่วน ๑๑ - ๑๕ ชั่วโมงมีร้อยละ ๓.๕๒ น้อยที่สุดคือมีเวลาสอน ๓๑ - ๓๕ ชั่วโมง ร้อยละ ๒.๒๐

จุฬาลงกรณ์มหาวิทยาลัย

ตารางที่ ๓ เกณฑ์ที่ใช้ในการ เตรียมและผลิตสื่อการสอน

เกณฑ์ที่ใช้ในการ เตรียมและผลิต	$\bar{X}$	S.D.	ความหมาย
ยึดถือ เนื้อหา	๔.๐๑	๐.๘๓	มาก
ยึดถือแผนการ สอน	๓.๖๔	๐.๙๙	มาก
ยึดถือคู่มือครู	๓.๒๙	๑.๐๓	ปานกลาง
ยึดถือวัตถุประสงค์เชิงพฤติกรรม	๓.๘๐	๐.๙๑	มาก
คำนึงถึงปัญหาและความต้องการของผู้เรียน	๔.๒๕	๐.๘๖	มาก
คำนึงถึงระดับสติปัญญาและความสามารถของผู้เรียน	๔.๒๒	๐.๙๗	มาก
ต้อง เป็นวัสดุที่หาง่ายภายในท้องถิ่น	๔.๑๒	๐.๘๐	มาก
ส่งเสริมให้เกิดความคิดวิพากษ์วิจารณ์และเกิดกิจกรรมร่วมกัน	๓.๙๖	๐.๘๖	มาก
ต้องมีคุณภาพดีเพื่อ เก็บไว้ใช้ไค่นาน	๓.๖๙	๐.๘๘	มาก
ใช้เวลาทำน้อย	๓.๖๘	๐.๙๒	มาก
ประหยัด ประณีต สวยงาม	๓.๖๙	๐.๘๗	มาก

จากตารางที่ ๓ ครูมีความเห็นใกล้เคียงกัน (S.D มีค่า ๐.๙๗-๑.๐๓ ) ในระดับมากว่าการ เตรียมและผลิตสื่อการสอน ครูควรถือ เกณฑ์ทั้งนี้คือ คำนึงถึง ปัญหาความต้องการ ระดับสติปัญญาและความสามารถของผู้เรียน ใช้วัสดุที่หาง่าย ในท้องถิ่น ยึดถือ เนื้อหา ส่งเสริมให้เกิดกิจกรรมร่วมกัน ยึดถือวัตถุประสงค์เชิง พฤติกรรม สื่อการสอนต้องมีคุณภาพดีใช้ไค่นาน ประหยัด ประณีต สวยงาม และใช้เวลา ทำน้อย ส่วนความเห็นในระดับปานกลางมีเพียง เรื่อง เกี่ยวคือ การยึดถือคู่มือครู เป็น เกณฑ์ในการ เตรียมและผลิตสื่อการสอน

ตารางที่ ๔ ลักษณะในการใช้สื่อการสอนตามที่ปฏิบัติจริง

การปฏิบัติจริงในการใช้สื่อการสอน	$\bar{X}$	S.D.	ความหมาย
ใช้ในกลุ่มวิชาทักษะ	๓.๘๑	๐.๘๘	มาก
ใช้ในกลุ่มวิชาสร้างเสริมประสบการณ์ชีวิต	๓.๘๑	๐.๘๑	มาก
ใช้ในกลุ่มวิชาสร้างเสริมนิสัย	๓.๗๐	๐.๗๗	มาก
ใช้ในกลุ่มวิชาการงานและพื้นฐานอาชีพ	๓.๗๔	๐.๘๐	มาก
ใช้ในการนำบทเรียน	๓.๕๒	๐.๘๑	มาก
ใช้ในการอธิบายเนื้อหาของบทเรียน	๓.๕๐	๐.๗๘	ปานกลาง
ใช้ในการฝึกทักษะของนักเรียน	๓.๖๘	๐.๗๕	มาก
ใช้ในการสรุปบทเรียน	๓.๓๔	๑.๑๖	ปานกลาง
ใช้ในการทบทวนบทเรียน	๓.๑๖	๐.๘๖	ปานกลาง
ใช้ในการสร้างเสริมทัศนคติของนักเรียน	๓.๔๕	๐.๘๓	ปานกลาง
ใช้ในชั้นเดียวกันแต่ต่างคาบกัน	๓.๑๔	๐.๘๗	ปานกลาง

จากตารางที่ ๔ ครูมีความเห็นใกล้เคียงกัน (S.D. มีค่า ๐.๗๗ - ๑.๑๖) ในระดับมากกว่าควรจะใช้สื่อการสอนในกลุ่มวิชาทักษะ กลุ่มวิชาสร้างเสริมประสบการณ์ชีวิต ในกลุ่มวิชาการงานและพื้นฐานอาชีพ ในกลุ่มเสริมสร้างนิสัย ใช้ฝึกทักษะ และใช้นำบทเรียน นอกนั้นมีความคิดเห็นอยู่ในระดับปานกลาง เกี่ยวกับการใช้อธิบายเนื้อหา สรุปบทเรียน สร้างเสริมทัศนคติ ใช้ทบทวนบทเรียน และใช้ในชั้นเดียวกันแต่ต่างคาบกัน

ตารางที่ ๕ การใช้สื่อการสอนประเภทวัสดุ

รายการสื่อการสอนวัสดุหลายเส้น	$\bar{X}$	S.D.	ความหมาย
แผนที่	๔.๗๐	๑.๔๔	ปานกลาง
ลูกโลก	๔.๒๔	๑.๔๗	น้อย
ภาพการคูณ	๔.๗๕	๑.๓๖	ปานกลาง
ภาพโปสเตอร์	๔.๘๘	๑.๔๐	ปานกลาง
กราฟ	๓.๘๖	๑.๔๕	น้อย
แผนภาพ	๕.๔๒	๑.๑๖	ปานกลาง
แผนภูมิ	๕.๖๘	๑.๑๖	มาก
บัตรคำ	๕.๘๔	๑.๓๖	มาก
บัตรประโยค	๕.๑๔	๑.๕๒	ปานกลาง
กระดานดำ	๖.๓๓	๐.๕๒	มาก
กระดานดำสี่	๔.๐๔	๑.๔๔	น้อย
กระดานนิเทศ	๔.๕๗	๑.๔๐	ปานกลาง

จากตารางที่ ๕ ครูใช้สื่อการสอนวัสดุหลายเส้นใกล้เคียงกัน (S.D. มีค่า ๐.๕๒ - ๑.๔๕) ในระดับมาก คือกระดานดำ บัตรคำ และแผนภูมิ ส่วนที่ใช้ในระดับปานกลาง คือแผนภาพ บัตรประโยค ภาพโปสเตอร์ ภาพการคูณ แผนที่และกระดานนิเทศ ส่วนที่ใช้ในระดับน้อย คือลูกโลก กระดานดำสี่และกราฟ

ตารางที่ ๖ สื่อการสอนประเภทวัสดุพิมพ์ทรง

รายการสื่อการสอน	$\bar{X}$	S.D.	ความหมาย
ได้ออรวมมา (เวทีชีวิตจำลอง)	๒.๕๐	๑.๕๒	ไม่มี
พิพิธภัณฑ์โรงเรียน	๒.๓๘	๑.๒๘	น้อยที่สุด
ของจริง	๕.๕๖	๑.๓๓	มาก
ของจำลอง	๕.๒๕	๐.๘๗	ปานกลาง
ของตัวอย่าง	๕.๑๗	๑.๒๒	ปานกลาง
ของดอแบบ	๓.๘๕	๑.๘๘	น้อย

จากตารางที่ ๖ ครูใช้สื่อการสอนประเภทวัสดุพิมพ์ทรงใกล้เคียงกัน ( S.D. มีค่า ๐.๘๗ - ๑.๕๒) ในระดับมาก คือของจริง ส่วนในระดับปานกลางได้แก่ ของจำลองและของตัวอย่าง ใช้ในระดับน้อย คือของดอแบบ ส่วนพิพิธภัณฑ์โรงเรียนใช้น้อยที่สุด



ตารางที่ ๗ สื่อการสอนประเภทภาพนิ่ง

รายการ สื่อการสอน	$\bar{X}$	S.D.	ความหมาย
ภาพเขียน	๕.๑๖	๑.๔๑	ปานกลาง
ภาพถ่าย	๔.๗๓	๑.๔๒	ปานกลาง
แผ่นโปร่งใส	๓.๕๘	๑.๓๘	น้อย
ภาพสามมิติ	๒.๘๑	๑.๒๕	น้อยที่สุด
สมุดภาพ	๔.๘๓	๑.๓๓	ปานกลาง
ภาพแขวนผนัง	๕.๑๘	๑.๓๑	ปานกลาง
สไลด์	๒.๖๘	๑.๓๖	น้อยที่สุด
ฟิล์มสตริป	๒.๑๖	๐.๖๘	ไม่มี
ฟิล์มภาพยนตร์	๒.๑๖	๐.๗๑	ไม่มี

จากตารางที่ ๗ ครูใช้สื่อการสอนประเภทภาพนิ่งใกล้เคียงกัน (S.D. มีค่า ๐.๖๘ - ๑.๔๒) ในระดับปานกลาง คือใช้ภาพแขวนผนัง ภาพเขียน สมุดภาพและภาพถ่าย ส่วนที่ใช้ในระดับน้อยได้แก่ แผ่นโปร่งใสใช้ในระดับน้อยที่สุดคือ ภาพสามมิติและสไลด์ ส่วนที่ไม่มีคือฟิล์มสตริปและฟิล์มภาพยนตร์

ตารางที่ ๘ สื่อการสอนประเภทเครื่องเสียงและหนังสือ

รายการสื่อการสอน	$\bar{X}$	S.D.	ความหมาย
แผ่นเสียง	๒.๕๘	๑.๓๓	น้อยที่สุด
เทปเสียง เช่น เพลง เด็ก	๔.๒๘	๑.๖๓	น้อย
หนังสือพิมพ์	๕.๓๘	๑.๖๒	ปานกลาง
หนังสือแบบเรียน	๖.๐๗	๐.๕๘	มาก
หนังสืออ่านเพิ่มเติม	๕.๑๕	๐.๕๒	ปานกลาง
หนังสืออ้างอิง	๔.๐๖	๑.๕๑	น้อย
บัตรงาน	๓.๗๕	๑.๕๓	น้อย

จากตารางที่ ๘ ครูใช้สื่อการสอนประเภทเครื่องเสียงและหนังสือ  
ใกล้เคียงกัน ( S.D. มีค่า ๐.๕๒ - ๑.๖๓) ในระดับมาก คือหนังสือแบบเรียน  
ส่วนในระดับปานกลางได้แก่ หนังสือพิมพ์และหนังสืออ่านเพิ่มเติม และใช้ เทปเสียง  
หนังสืออ้างอิง ในระดับน้อย ส่วนแผ่นเสียงใช้ในระดับน้อยที่สุด

ตารางที่ ๕ สื่อการสอนประเภทเครื่องมือ

รายการสื่อการสอน	$\bar{X}$	S.D.	ความหมาย
เครื่องฉายภาพยนตร์ ๑๖ ม.ม.	๒.๐๖	๐.๔๓	ไม่มี
เครื่องฉายภาพยนตร์ ๘ ม.ม.	๒.๐๔	๐.๔๑	ไม่มี
เครื่องฉายสไลด์	๒.๓๓	๐.๘๒	ไม่มี
เครื่องฉายฟิล์มสตริป	๒.๐๖	๐.๔๒	ไม่มี
เครื่องฉายภาพขามศิริระ	๒.๐๒	๐.๔๘	ไม่มี
เครื่องฉายภาพทึบแสง	๒.๐๔	๐.๕๕	ไม่มี
จอฉายภาพ	๒.๒๒	๐.๓๖	ไม่มี
เครื่องรับวิทยุ	๔.๐๘	๑.๖๖	น้อย
เครื่องรับโทรทัศน์	๒.๐๒	๐.๓๑	ไม่มี
เครื่องเล่นแผ่นเสียง	๒.๖๔	๑.๑๘	น้อยที่สุด
เครื่องบันทึกเสียง	๓.๓๗	๑.๖๒	น้อย
เครื่องขยายเสียง	๓.๗๕	๑.๕๒	น้อย

จากตารางที่ ๕ ครูใช้สื่อการสอนประเภทเครื่องมือใกล้เคียงกัน ( S.D. มีค่า ๐.๓๑ - ๑.๖๖ ) ในระบับนอย คือ เครื่องรับวิทยุ เครื่องขยายเสียง และ เครื่องบันทึกเสียง ส่วนระบับนอยที่สุดคือ เครื่องเล่นแผ่นเสียง นอกจากนี้ไม่มีการใช้เครื่องฉายสไลด์ จอฉายภาพ เครื่องฉายภาพฟิล์มสตริป เครื่องฉายภาพยนตร์ ๘ และ ๑๖ ม.ม. เครื่องฉายภาพทึบแสง เครื่องฉายภาพขามศิริระและ เครื่องรับโทรทัศน์

ตารางที่ ๑๐ สื่อการสอนประเภทกิจกรรม

รายการสื่อการสอน	$\bar{X}$	S.D	ความหมาย
การสาธิต	๕.๓๑	๑.๑๕	ปานกลาง
การทดลอง	๔.๘๕	๑.๒๔	ปานกลาง
การแสดงนิทรรศการ	๔.๐๓	๑.๒๒	น้อย
การจัดแสดงสิ่งของเล็ก ๆ น้อย ๆ	๔.๕๐	๑.๑๐	น้อย
การแสดงผลบทบาทสมมุติ	๔.๓๕	๑.๔๐	ปานกลาง
การแสดงละคร	๔.๓๐	๑.๓๓	น้อย
การศึกษานอกสถานที่	๓.๘๘	๑.๓๑	น้อย
การใช้กระบอกทราย	๔.๐๑	๑.๔๑	น้อย
การใช้บทเรียนสำเร็จรูป	๔.๓๖	๑.๕๐	น้อย
กระบวนการกลุ่ม	๔.๘๒	๑.๓๕	ปานกลาง
ศูนย์การเรียนรู้	๔.๐๔	๑.๔๘	น้อย
การเล่นเกมส์	๕.๒๒	๑.๑๕	ปานกลาง
การแสดงหุ่น	๓.๓๘	๑.๓๖	น้อย
การร้องเพลงประกอบการเรียน	๕.๕๑	๑.๑๕	มาก
การเรียนรู้จากวิทยุโรงเรียน	๔.๐๘	๑.๕๓	น้อย
การเรียนรู้จากโทรทัศน์เพื่อการศึกษา	๒.๑๔	๐.๖๓	ไม่มี

จากตารางที่ ๑๐ ครูใช้สื่อการสอนประเภทกิจกรรมใกล้เคียงกัน ( S.D. มีค่า ๐.๖๓ - ๑.๕๓) ในระดับมาก คือการร้องเพลงประกอบการเรียน และให้ความเห็นระดับปานกลางว่าได้ใช้การสาธิต การเล่นเกม การทดลอง กระบวนการกลุ่ม การแสดงผลบทบาทสมมุติใช้ระดับน้อยคือ การจัดแสดงสิ่งของ การใช้บทเรียนสำเร็จรูป การเรียนรู้จากวิทยุโรงเรียน การแสดงนิทรรศการ การแสดงละคร

ศูนย์การเรียน การใช้กระบะทราย การศึกษานอกสถานที่ การแสดงหุ่น และไม่มีการเรียนจากโทรทัศน์เพื่อการศึกษา

ตารางที่ ๑๑ ปัญหาและอุปสรรคในการใช้สื่อการสอน

รายการ	$\bar{X}$	S.D.	ความหมาย
ผู้บริหารไม่มีความรู้และไม่เห็นความสำคัญของการใช้สื่อการสอน	๒.๒๕	๑.๑๒	น้อย
ขาดเจ้าหน้าที่ที่จะให้คำแนะนำปรึกษาหรือเกี่ยวกับการผลิตและการใช้สื่อการสอน	๓.๑๐	๑.๒๑	ปานกลาง
เจ้าหน้าที่ดูแลรักษาไม่ให้ความสนับสนุน	๒.๓๕	๑.๐๘	น้อย
ท่านไม่สามารถเสนอความคิดเห็นในการดำเนินงานเกี่ยวกับการจัดหาสื่อการสอน	๒.๕๓	๑.๐๖	ปานกลาง
ท่านยังไม่เข้าใจถึงคุณค่าของการใช้สื่อการสอนที่พอ	๒.๓๑	๐.๘๓	น้อย
ท่านยังไม่ทราบแหล่งที่จะหาวัสดุสิ้นเปลืองและสื่อการสอนที่จะใช้	๒.๕๑	๑.๐๗	ปานกลาง
ท่านมีความยุ่งยากในการขอบริการใช้สื่อการสอน	๒.๘๘	๑.๑๓	ปานกลาง
ท่านไม่มีเวลาผลิตสื่อการสอนเพราะมีเวลาสอนมาก	๓.๐๘	๑.๔๑	ปานกลาง
ท่านไม่มีความรู้ความสามารถในการผลิตสื่อการสอน	๒.๔๒	๑.๐๑	น้อย
ท่านไม่ทราบแหล่งที่จะขอยืมสื่อการสอน	๒.๕๒	๑.๐๘	ปานกลาง

ตารางที่ ๑๑ (ต่อ)

พ.ศ. ๒๕๖๖

รายการ	$\bar{X}$	S.D.	ความหมาย
ขาดทักษะในการผลิตสื่อการสอนจากวัสดุที่มีในท้องถิ่น	๒.๓๘	๑.๐๘	ปานกลาง
ท่านไม่สามารถจัดหาหรือทำสื่อการสอนตามที่เสนอแนะไว้ได้	๒.๔๓	๑.๐๖	ปานกลาง
มีความลำบากในการจัดหาวัสดุสิ้นเปลืองที่ต่องการ	๒.๖๕	๑.๓๒	ปานกลาง
ทางโรงเรียนไม่จัดงบประมาณในการจัดซื้อ	๒.๕๐	๑.๒๕	ปานกลาง
ภายในห้องเรียนขาดสิ่งอำนวยความสะดวกในการใช้สื่อการสอน เช่น แฉกทัศนภาพและระบบไฟฟ้า ทางเดินของลมและแสงสว่าง เป็นต้น	๒.๖๐	๑.๔๔	ปานกลาง
จำนวนสื่อการสอนในโรงเรียนมีน้อยเกินไป	๓.๐๘	๑.๑๑	ปานกลาง
เกิดความยุ่งยากในการเคลื่อนย้ายวัสดุทัศนวัสดุเพื่อทำการสอน	๒.๖๔	๑.๑๕	ปานกลาง
นักเรียนมีจำนวนมากเกินไป	๒.๕๓	๑.๑๘	ปานกลาง
มีความลำบากในการควบคุมชั้นเรียนขณะใช้สื่อการสอน	๒.๓๕	๑.๐๐	น้อย

จากตารางที่ ๑๑ ครูมีความเห็นใกล้เคียงกัน ( S.D มีค่า ๐.๕๓ - ๑.๔๔) ในระดับปานกลางว่า ขาดเจ้าหน้าที่คอยให้คำแนะนำเกี่ยวกับการผลิตและการใช้สื่อการสอน ครูไม่มีเวลาผลิตสื่อการสอน เพราะมีชั่วโมงสอนมาก



จำนวนสื่อการสอนในโรงเรียนน้อยเกินไป ไม่มีงบประมาณในการจัดซื้อ ครูมีความ  
 ขาดทุนในการขอใช้บริการ ครูไม่สามารถจัดหาสื่อการสอนตามที่แนะนำไว้ได้  
 ครูขาดทักษะในการผลิตสื่อการสอน ครูมีความลำบากในการจัดหาวัสดุสิ้นเปลืองตาม  
 ที่ต้องการ ครูมีความยุ่งยากในการเคลื่อนย้ายสื่อการสอน ขาดสิ่งอำนวยความสะดวก  
 ในห้องเรียน จำนวนนักเรียนมีมากเกินไป ครูไม่สามารถเสนอความคิดเห็นในการ  
 กำหนดการจัดหาสื่อการสอนได้ ไม่ทราบแหล่งบริการเพื่อขอยืมและจัดหาสื่อการสอน  
 จึงเป็นปัญหาและอุปสรรคในการใช้สื่อการสอน ส่วนที่มีปัญหาน้อยคือครูไม่มีความรู้  
 ความสามารถในการผลิตสื่อการสอน ครูควบคุมชั้นเรียนลำบากขณะใช้สื่อการสอน  
 เจ้าหน้าที่ดูแลรักษาไม่สนับสนุนการใช้สื่อการสอน ครูยังไม่เข้าใจและผู้บริหารไม่เห็น  
 ความสำคัญเกี่ยวกับสื่อการสอน

ตารางที่ ๑๒ ความต้องการในการปรับปรุง

รายการ	$\bar{X}$	S.D	ความหมาย
การสนับสนุนจากผู้บริหาร โรงเรียนที่เห็น คุณค่าของสื่อการสอน	๓.๖๘	๐.๘๗	มาก
การจัดงบประมาณด้านสื่อการสอน โดยเฉพาะ	๓.๕๘	๑.๒๑	มาก
จัดให้มีโครงการ แผนงาน สายงานและ วิธีบริหารงานด้านนี้โดยเฉพาะ	๓.๕๖	๑.๑๒	มาก
จัดให้มีห้องอุปกรณ์หรือศูนย์สื่อการศึกษา ของโรงเรียน	๓.๗๒	๑.๑๗	มาก
ต้องการให้มีเจ้าหน้าที่สำหรับบริการให้ คำแนะนำแก่ครูในการใช้สื่อการสอน	๔.๐๑	๑.๐๐	มาก
ให้โอกาสครูทุกคนเสนอความคิดเห็นและ ความต้องการในการใช้สื่อการสอน	๓.๗๐	๐.๘๘	มาก

## ตารางที่ ๑๒ (ต่อ)

รายการ	$\bar{X}$	S.D	ความหมาย
จัดหาวัสดุสิ้นเปลือง เครื่องมือและห้อง สำหรับผลิตสื่อการสอน	๓.๕๒	๑.๐๘	มาก
จัดให้มีวิทยากรให้คำแนะนำในการผลิต และใช้สื่อการสอน	๓.๕๕	๑.๑๕	มาก
จัดตั้งศูนย์สื่อการศึกษาในระดัภกลุ่มโรงเรียน อำเภอ และจังหวัด	๓.๔๘	๑.๑๕	ปานกลาง
จัดให้มีการอบรมครูเกี่ยวกับการผลิต การ ใช้สื่อการสอน	๓.๕๘	๑.๐๒	มาก
ต้องการให้วิทยาลัยครู เป็น แหล่งบริการ คานสื่อ การสอนของ โรงเรียนในจังหวัด	๔.๐๕	๐.๘๘	มาก
ครูในโรงเรียนหรือครูในกลุ่มผลิตสื่อการ สอนรวมกันนอกเวลา เรียน	๓.๒๕	๑.๐๐	ปานกลาง
ให้ทางการจัดทำสื่อการสอนที่โรงเรียนทำ เองไม่ไ้ให้	๓.๕๐	๑.๐๕	มาก

จากตารางที่ ๑๒ ภูมิมีความคิดเห็นใกล้เคียงกัน (S.D. มีค่า ๐.๘๘ - ๑.๒๑) ในระดับมากกว่า ต้องการให้วิทยาลัยครูเป็นแหล่งบริการสื่อการสอน ต้องการให้มีเจ้าหน้าที่คอยแนะนำปรึกษา จัดทำสื่อการสอนที่โรงเรียนทำไม่ได้ให้จัดให้มีศูนย์สื่อการศึกษาในโรงเรียน ให้โอกาสเสนอความคิดเห็นและความต้องการ เกี่ยวกับสื่อการสอน ต้องการให้ผู้บริหารโรงเรียนสนับสนุน จัดให้มีการอบรมเกี่ยวกับการผลิตและการใช้สื่อการสอน จัดให้มีโครงการต่าง ๆ จัดให้มีวิทยากรแนะนำการผลิตและการใช้สื่อการสอน จัดงบประมาณโดยเฉพาะ จัดหาวัสดุสิ้นเปลืองและห้องผลิต

สื่อการสอนให้ สิ่ง เหล่านี้คือความต้องการและปรับปรุงในค่านสื่อการสอน ส่วนการ  
ร่วมมือกันผลิตสื่อการสอน การจัดตั้งศูนย์สื่อการศึกษาในระดับกลุ่มโรงเรียน อำเภอ  
และจังหวัด ครูส่วนใหญ่มีความต้องการในระดับปานกลาง

ตารางที่ ๑๓ ความต้องการด้านความรู้และทักษะทาง โสคัตศนและ เทคโนโลยีทาง  
การศึกษา

รายการ	$\bar{X}$	S.D	ความหมาย
ความรู้ในการผลิตสื่อการสอนจากวัสดุที่หาง่าย ในท้องถิ่น	๓.๗๓	๑.๐๘	มาก
ความรู้ในการผลิตสื่อสอนราคาเบาและ เศษวัสดุ	๓.๗๘	๐.๘๘	มาก
ความรู้ในการประดิษฐ์ตัวอักษร	๓.๕๑	๑.๐๑	มาก
ความรู้ในการเขียนการ์ตูน	๓.๓๐	๑.๑๓	ปานกลาง
ความรู้ในการขยายภาพ	๓.๑๐	๑.๐๘	ปานกลาง
ความรู้ในการทำกระดาษแข็ง	๓.๐๗	๑.๐๘	ปานกลาง
ความรู้ในการจัดกระดานนิเทศ	๓.๑๘	๑.๐๐	ปานกลาง
ความรู้ในการจัดทำแผนภูมิ	๓.๒๔	๑.๐๒	ปานกลาง
ความรู้ในการทำภาพโปสเตอร์	๓.๑๑	๑.๐๕	ปานกลาง
ความรู้ในการพับและตัดกระดาษ	๓.๓๖	๑.๐๘	ปานกลาง
ความรู้ในการพิมพ์ภาพ	๓.๑๘	๑.๑๒	ปานกลาง
ความรู้ในการจักนิตกรรม	๓.๑๘	๐.๘๘	ปานกลาง
ความรู้ในการทำกระดาษสา	๓.๐๐	๐.๘๘	ปานกลาง
ความรู้ในการทำหุ่น	๓.๑๘	๑.๐๘	ปานกลาง

ตารางที่ ๑๓ (ต่อ)

รายการ	$\bar{X}$	S.D	ความหมาย
ความรู้ในการถ่ายภาพ	๒.๘๘	๑.๒๘	ปานกลาง
ความรู้ในการถ่ายทำสไลด์	๒.๘๕	๑.๕๑	ปานกลาง
ความรู้ในการใช้ เครื่องฉายภาพยนตร์	๒.๗๒	๑.๕๕	ปานกลาง
ความรู้ในการใช้ เครื่องฉายสไลด์	๒.๘๒	๑.๕๒	ปานกลาง
ความรู้ในการใช้ เครื่องขยายและบันทึกเสียง	๓.๑๓	๑.๓๓	ปานกลาง
ความรู้ในการ เก็บรักษาและซ่อมแซมประเภท เครื่องมือ เช่น เครื่องฉายสไลด์ เทป และ เครื่องบันทึกเสียง เป็นต้น	๓.๑๑	๑.๔๕	ปานกลาง
ความรู้ในการ สาธิต	๓.๕๐	๑.๐๐	ปานกลาง
ความรู้เกี่ยวกับนวัตกรรมทางการศึกษา			
ก. ขบวนการกลุ่ม	๓.๓๕	๐.๘๑	ปานกลาง
ข. การแสดงบทบาทสมมุติ	๓.๒๓	๐.๘๓	ปานกลาง
ค. บทเรียนสำเร็จรูป	๓.๑๘	๑.๑๑	ปานกลาง
ง. การสอน เป็นทีม	๓.๓๗	๐.๘๖	ปานกลาง
จ. การสอน เป็นรายบุคคล	๓.๒๑	๐.๘๒	ปานกลาง
ฉ. การสอนแบบศูนย์การเรียน	๓.๐๘	๑.๐๘	ปานกลาง
ช. การ เรียนแบบไม่แบ่งชั้นเรียน	๒.๘๘	๑.๑๒	ปานกลาง

จากตารางที่ ๑๓ ครูมีความเห็นใกล้เคียงกัน (S.D มีค่า ๐.๘๘-๑.๕๕) ในระดับมากกว่า ต้องการความรู้ในการผลิตสื่อการสอนราคาเขา จากเศษวัสดุ จาก วัสดุที่หาง่ายในท้องถิ่น และการประดิษฐ์ตัวอักษร ส่วนในระดับปานกลาง ครูต้องการ

ความรู้ในการสาธิต การสอนเป็นทีม การพับและติดกระดาษ ขบวนการกลุ่ม การเขียน การคูณ การทำแผนภูมิ การแสดงบทบาทสมมติ การสอนเป็นรายบุคคล บทเรียนสำเร็จรูป การจักรกระดานนิเทศ การพิมพ์ภาพ การทำหุ่น การใช้เครื่องขยายและบันทึกเสียง การทำภาพโปสเตอร์ การรักษาและซ่อมแซมเครื่องมือ การขยายภาพ การสอนแบบศูนย์การเรียน การทำกระเป่าหนัง การทำกระดานผ้าสาส์ การเรียนแบบไม่แบ่งชั้น การถ่ายภาพ การถ่ายทำสไลด์ การใช้เครื่องฉายสไลด์ และภาพยนตร์

### ตอนที่ ๒ การวิเคราะห์ข้อมูลของครูใหญ่หรือผู้ช่วยครูใหญ่

จำนวนผู้ตอบแบบสอบถามทั้งสิ้นมี ๔๔ คน แต่ได้รับคืนมา ๔๓ คน หรือ ร้อยละ ๘๘.๘๘ โดยเป็นเพศชาย ๓๓ คนหรือร้อยละ ๗๖.๗๑ และเป็นเพศหญิง ๑๐ คน หรือร้อยละ ๒๓.๒๙

ส่วนที่เกี่ยวกับสถานภาพของผู้กรอกแบบสอบถามอื่น ๆ เช่น ช่วงอายุ คุณวุฒิ ระยะเวลาในการบริหารโรงเรียน จำนวนชั่วโมงที่สอนใน ๑ สัปดาห์ ให้นำเสนอข้อมูลในรูปตารางและความเรียงดังนี้

ศูนย์วิทยทรัพยากร  
จุฬาลงกรณ์มหาวิทยาลัย



ตารางที่ ๑๔ ช่วงอายุของครูใหญ่และผู้อำนวยการใหญ่

ช่วงอายุของครู	จำนวนคน	ร้อยละ
๒๖ - ๓๐ ปี	๓	๖.๕๘
๓๑ - ๓๕ ปี	๓	๖.๕๘
๓๖ - ๔๐ ปี	๕	๒๐.๕๓
๔๑ - ๔๕ ปี	๑๐	๒๓.๒๕
สูงกว่า ๔๕ ปี	๑๘	๔๑.๘๖

จากตารางที่ ๑๔ นี้จะเห็นว่าครูใหญ่ที่มีอายุสูงกว่า ๔๕ ปีมีมากที่สุด คือ ๑๘ คน หรือร้อยละ ๔๑.๘๖ จากจำนวน ๔๓ คน รองลงมาคือครูใหญ่ที่มีอายุ ๔๑ - ๔๕ ปีร้อยละ ๒๓.๒๕ ๓๖ - ๔๐ ปีร้อยละ ๒๐.๕๓ ส่วนครูใหญ่ที่มีอายุ ๒๖ - ๓๐ มีจำนวนเท่ากัน คือร้อยละ ๖.๕๘

ศูนย์วิจัยทรัพยากร  
จุฬาลงกรณ์มหาวิทยาลัย



ตารางที่ ๑๕ คุณวุฒิของครูใหญ่และครูช่วยครูใหญ่

วุฒิสามัญ	จำนวนคน	ร้อยละ
ปริญญาโท	๐	๐
ประกาศนียบัตรชั้นสูงวิชาเฉพาะ	๓	๖.๘๘
ปริญญาตรี	๒๓	๕๓.๘๘
พ.ม.	๑๑	๒๕.๕๘
พ.ป.	๓	๖.๘๘
พ.ก.ศ.	๑	๒.๓๒
กำลังศึกษาปริญญาตรี (อื่น ๆ)	๒	๔.๖๕

จากตารางที่ ๑๕ จะเห็นว่าครูใหญ่และครูช่วยครูใหญ่จบปริญญาตรี มีมากที่สุดคือ ๒๓ คน หรือร้อยละ ๕๓.๘๘ จากจำนวน ๔๓ คน รองลงมาได้แก่ วุฒิ พ.ม. มี ๑๑ คน หรือร้อยละ ๒๕.๕๘ ส่วนวุฒิประกาศนียบัตรชั้นสูงวิชาเฉพาะ และวุฒิ พ.ป. มีจำนวนเท่ากัน คือร้อยละ ๖.๘๘ และที่กำลังศึกษาปริญญาตรี ร้อยละ ๔.๖๕ ส่วนครูใหญ่และครูช่วยครูใหญ่ที่มีวุฒิ พ.กศ. มีน้อยที่สุด คือร้อยละ ๒.๓๒

ตารางที่ ๑๖ ระยะเวลาในการบริหารโรงเรียน

จำนวนปี	จำนวนคน	ร้อยละ
๑ - ๕	๑๕	๓๔.๘๘
๖ - ๑๐	๒๐	๔๖.๕๑
๑๑ - ๑๕	๓	๖.๘๘
๑๖ - ๒๐	๔	๙.๓๐
มากกว่า ๒๐	๑	๒.๓๓

จากตารางที่ ๑๖ จะเห็นว่าครูใหญ่และผู้ช่วยครูใหญ่ส่วนมากบริหารงานมา ๖ - ๑๐ ปี มีจำนวนมากที่สุดคือ ๒๐ คน หรือร้อยละ ๔๖.๕๑ รองลงมาได้แก่ ๑ - ๕ ปี จำนวน ๑๕ คน หรือร้อยละ ๓๔.๘๘, ๑๖ - ๒๐ ปี ร้อยละ ๙.๓๐, ๑๑ - ๑๕ ปี ร้อยละ ๖.๘๘ น้อยที่สุดคือบริหารงานมามากกว่า ๒๐ ปี ร้อยละ ๒.๓๓

ศูนย์วิจัยทรัพยากร  
จุฬาลงกรณ์มหาวิทยาลัย

ตารางที่ ๑๓ จำนวนชั่วโมงที่สอนใน ๑ สัปดาห์

ชั่วโมงที่สอน : ๑ สัปดาห์	จำนวนคน	ร้อยละ
น้อยกว่า ๕ ชั่วโมง	๘	๑๘.๖๐
๕ - ๑๐ ชั่วโมง	๒๐	๔๖.๕๑
มากกว่า ๑๐ ชั่วโมง	๑๒	๒๗.๘๑
ไม่มีชั่วโมงสอน	๓	๖.๘๘

จากตารางที่ ๑๓ จะเห็นว่าครูใหญ่และผู้ช่วยครูใหญ่มีจำนวนชั่วโมงสอนใน ๑ สัปดาห์ สูงสุดคือ ๕ - ๑๐ ชั่วโมง มี ๒๐ คน หรือร้อยละ ๔๖.๕๑ รองลงมาสอนมากกว่า ๑๐ ชั่วโมง มี ๑๒ คน หรือร้อยละ ๒๗.๘๑ น้อยกว่า ๕ ชั่วโมง ร้อยละ ๑๘.๖๐ และร้อยละ ๖.๘๘ ไม่มีชั่วโมงสอน

ศูนย์วิทยทรัพยากร  
จุฬาลงกรณ์มหาวิทยาลัย

เกี่ยวกับวิชาที่ครูใหญ่และผู้ช่วยครูใหญ่สอนนั้น สรุปได้ดังนี้

ครูใหญ่และผู้ช่วยครูใหญ่ ส่วนมากมีชั่วโมงสอนจำนวน ๔๐ คน หรือ  
ร้อยละ ๘๓.๓๓ ส่วนที่ไม่มีชั่วโมงสอนมี ๓ คน หรือร้อยละ ๖.๖๖ สำหรับวิชา  
ที่สอนก็ ได้แก่

- หมวด สังคม
- หมวด ภาษาไทย
- หมวด ศิลปหัตถกรรม
- หมวด ภาษาอังกฤษ
- เกษตร
- หมวด คณิตศาสตร์
- หมวด วิทยาศาสตร์
- สอนเวลาครูขาด และลา

นอกจากนี้ในชั้นความรู้เกี่ยวกับโสตทัศนศึกษา. สามารถสื่อการสอนที่มีใน  
โรงเรียน. โสตทัศนวัสดุในโรงเรียนประถมศึกษาหนึ่ง ๘ โรง นำเสนอในรูปแบบ  
ตารางดังนี้

ศูนย์วิทยทรัพยากร  
จุฬาลงกรณ์มหาวิทยาลัย

ตารางที่ ๑๘ ความรู้เกี่ยวกับโสตทัศนศึกษา

รายการ	จำนวนคน	ร้อยละ
เข้ารับการอบรมวิชาโสตทัศนศึกษา	๑๗	๓๕.๔๒
ศึกษาค้นคว้าตนเอง	๑๐	๒๐.๘๓
ศึกษาจากวิทยาลัยครูโดยตรง	๑๒	๒๕.๐๐
ศึกษาจากมหาวิทยาลัย	๑๖	๓๓.๓๓

จากตารางที่ ๑๘ จะเห็นว่าผู้บริหารโรงเรียนส่วนใหญ่ได้เข้ารับการฝึกอบรมวิชาโสตทัศนศึกษา มากที่สุดคือ ๑๗ คน หรือร้อยละ ๓๕.๔๒ รองลงมาได้แก่การศึกษาจากมหาวิทยาลัย จำนวน ๑๖ คน หรือร้อยละ ๓๓.๓๓ ศึกษาจากวิทยาลัยครูโดยตรงร้อยละ ๒๕.๐๐ ส่วนการศึกษาค้นคว้าตนเองมีน้อยที่สุดคือร้อยละ

๒๐.๘๓

ศูนย์วิทยทรัพยากร  
จุฬาลงกรณ์มหาวิทยาลัย

ตารางที่ ๑๘ สื่อการสอนที่มีในโรงเรียน

ชนิดวัสดุอุปกรณ์	ใช้ใกล้	พอใช้ใกล้	ชำรุด	รวม
	ม รอยละ	ม รอยละ	ม รอยละ	ม รอยละ
เครื่องขยายเสียง	๖๐.๕๒	๒๓.๐๘	๔.๑๓	๘๘.๕๘
ไมโครโฟน	๓๒.๕๒	๑๖.๖๓	๔.๑๓	๕๓.๒๘
เครื่องบันทึกเสียง	๒๕.๑๓	๑๘.๗๕	๖.๒๕	๖๐.๑๑
เครื่องเล่นแผ่นเสียง	๒๕.๑๓	๓๗.๒๕	-	๖๐.๕๒
เครื่องรับวิทยุ เอเอ็ม/เอฟเอ็ม	๖๘.๗๕	๒๕.๑๓	๒.๐๘	๑๐๐
เครื่องรับโทรทัศน์	-	-	-	-
เครื่องฉายทึบแสง	-	-	-	-
เครื่องฉายภาพข้ามศีรษะ	-	-	-	-
เครื่องฉายฟิล์มสตริป	๔.๑๓	-	-	๔.๑๓
เครื่องฉายสไลด์	๑๐.๕๒	-	-	๑๐.๕๒
เครื่องฉายภาพยนตร์ ๑๖ ม.ม.	-	-	-	-
เครื่องฉายภาพยนตร์ ๘ ม.ม.	-	-	-	-
จอภาพยนตร์	๔.๑๓	๒.๐๘	-	๖.๒๕
กล้องถ่ายภาพยนตร์ ๑๖ ม.ม.	-	-	-	-
กล้องถ่ายภาพยนตร์ ๘ ม.ม. (ซูเปอร์)	-	-	-	-
กล้องถ่ายภาพนิ่ง	๖.๒๕	๒.๐๘	-	๘.๓๓
เครื่องถ่ายภาพเอกสาร	-	-	-	-
เครื่องปรุกระดาษไข	๒.๐๘	๔.๑๓	-	๖.๒๕
เครื่องอัดสำเนา	๑๐.๕๒	๒๐.๘๓	๔.๑๓	๓๕.๔๘



จากตารางที่ ๑๙ แสดงให้เห็นว่าวัสดุทัศนูปกรณ์ที่โรงเรียนต่าง ๆ มีมากที่สุดคือ เครื่องรับวิทยุ เอเอ็ม/เอฟเอ็ม หรือรอยละ ๑๐๐ กล่าวคือ ทุก ๆ โรงเรียนมีเครื่องรับวิทยุ ส่วนทัศนูปกรณ์ที่อยู่ในสภาพใช้ได้ก็มีจำนวนมากที่สุดคือ ไมโครโฟน (รอยละ ๗๒.๕๒) ส่วนเครื่องมือที่ชำรุดมากที่สุดคือ เครื่องบันทึกเสียง (๖.๒๕) นอกจากนี้วัสดุทัศนูปกรณ์ที่โรงเรียนส่วนใหญ่ไม่ค่อยมีคือ สื่อการสอนประเภทเครื่องมือเช่น เครื่องฉายประเภทต่าง ๆ เป็นต้น

ตารางที่ ๒๐ วัสดุทัศนูปกรณ์ในโรงเรียนประถมศึกษา ๑๙ โรงเรียน

ชนิดของวัสดุทัศนูปกรณ์

จำนวน

๑	รูปภาพ	๖๖๒๔
๒	ภาพพลิก	๓๐๒๔
๓	บัตร คำ	๒๖๕๑๔
๔	แผนที่	๓๕๕
๕	ลูกโลก	๖๑
๖	แผนภูมิ	๑๕๕๘
๗	แผนภาพ	๑๓๑๖
๘	แผนสถิติ	๓๓๖
๙	ภาพโปสเตอร์ (ภาพโฆษณา)	๒๕๐
๑๐	กระดานดำสำลี	๑๗๗
๑๑	วัสดุที่ใช้กับกระดานดำ	๑๗๒๔
๑๒	ป้ายนิเทศ	๔๔๔

ตารางที่ ๒๐ (ต่อ)

ชนิดของโสตทัศนวัสดุ	จำนวน
๑๓ กระเป่าหนัง	๘๖๒
๑๔ กระดานคำนวณไค	๕๕
๑๕ หุ่นจำลอง	๑๖๖
๑๖ ของจำลอง	๓๕๕
๑๗ กระดาษทราย	๒๐๘
๑๘ หุ่นเชิ่มือ	๒๐๖
๑๙ ภาพสไลด์	๒๔๕๕
๒๐ แผ่นโปร่งใส	๑
๒๑ ฟิล์มสตริป	๓๐
๒๒ ฟิล์มภาพยนตร์ ๑๖ ม.ม.	—
๒๓ ฟิล์มภาพยนตร์ ๘ ม.ม. (ซูเปอร์)	—
๒๔ แผ่นเสียง	๓๐๘
๒๕ ม้วนเทปเสียง	๑๕๐
๒๖ ม้วนเทปคาสเซต	๒๓๓
๒๗ บทเรียนสำเร็จรูป	๖๕๕

ตารางที่ ๒๐ จะเห็นว่าโสตทัศนวัสดุที่โรงเรียน ๑๕ แห่งมีมากที่สุด คือ บัตรคำซึ่งมีประมาณ ๒๖๕๑๕ แผ่น รองลงมาได้แก่รูปภาพ ๖๖๖๔ ภาพ ส่วนโสตทัศนวัสดุที่มีรอง ๆ ลงมา ภาพพลิก ภาพสไลด์ และวัสดุที่ใช้กับกระดานดำดี ตามลำดับ ส่วนโสตทัศนวัสดุที่น้อยที่สุดได้แก่ ลูกโลก ฟิล์มสตริป และ แผ่นโปร่งใส ส่วนที่ไม่มีเลยได้แก่ ฟิล์มภาพยนตร์ ๘ และ ๑๖ มิลลิเมตร

รายชื่อหนังสือพิมพ์ รายวัน รายสัปดาห์ รายปักษ์ ชลุมพืด เกี่ยวกับการจัดซื้อ  
สื่อการสอนในโรงเรียน การเก็บรักษาสื่อการสอน ตลอดจนความนึกเห็นของครูใหญ่  
และผู้อำนวยการใหญ่ เกี่ยวกับการนำสื่อการสอนมาใช้ให้สอดคล้องกับการเรียนการสอน  
ในระดับประถมศึกษาชั้นนั้น ได้นำเสนอในรูปความเรียงดังนี้

เกี่ยวกับหนังสือพิมพ์รายวันที่โรงเรียนรับ

ครูใหญ่และผู้อำนวยการใหญ่ส่วนมากได้ตอบว่าโรงเรียนรับหนังสือพิมพ์  
เคล็ดนิเวศมากที่สุด รองลงมาคือหนังสือพิมพ์ไทยรัฐ สยามรัฐ และบ้านเมือง  
ตามลำดับ

เกี่ยวกับหนังสือรายสัปดาห์ที่โรงเรียนรับ

ครูใหญ่และผู้อำนวยการใหญ่ส่วนมากตอบว่าโรงเรียนรับหนังสือฟ้าเมืองไทย  
และสยามรัฐมากที่สุด รองลงมาได้แก่แม่เหล็ก เรื่องจริง สดุดไทย บางกอก  
มหัศจรรย์ ส่วนที่รับกันน้อยที่สุดคือ เด็กก้าวไกลและภาพยนตร์

เกี่ยวกับหนังสือรายปักษ์ที่โรงเรียนรับ

ครูใหญ่และผู้อำนวยการใหญ่ส่วนมากตอบว่าโรงเรียนรับหนังสือ มิตรกรรม  
มากที่สุด รองลงมาได้แก่ ชัยพฤกษ์การ์ตูน วิทยาศาสตร์ และเยาวชน ส่วนแพรว  
แม่บ้านแม่ครัว กุลสตรี หญิงไทย จะรับจำนวนน้อยมาก

เกี่ยวกับหนังสือรายเดือนที่โรงเรียนรับ

ครูใหญ่และผู้อำนวยการใหญ่ส่วนมากตอบว่าโรงเรียนรับประชาศึกษามากที่สุด  
รองลงมาคือ ไกลหมอ อ.ส.ท. เบบี ชัยพฤกษ์ วิทยาศาสตร์ แม่บ้าน ฟาอาชีพ  
บ้านและสวนตลอดจนแพทย์ ส่วนหนังสือที่รับน้อยที่สุดคือ ฟ้าเมืองทอง ยุวกาชาด  
ตกแดง กินและเที่ยว แม่และเด็ก วิทยารย

เกี่ยวกับการจัดซื้อสื่อการสอนของโรงเรียน

ครูใหญ่และผู้อำนวยการใหญ่ระบุว่าผู้จัดซื้อสื่อการสอนของโรงเรียนส่วนใหญ่  
ได้แก่ ครูผู้สอน มีจำนวน ๑๖ คน หรือร้อยละ ๓๓.๓๓ รองลงมาได้แก่คณะกรรมการ  
แต่งตั้งขึ้นมี ๑๒ คน หรือร้อยละ ๒๕ นอกนั้นหัวหน้าหมวด ครูใหญ่ เจ้าหน้าที่โสต-  
ทัศนศึกษา หัวหน้าฝ่ายวิชาการ และส่วนอำเภอ เป็นผู้จัดซื้อ

### การ เก็บรักษาสื่อการสอน

ผู้บริหารโรงเรียนจำนวน ๒๑ คน หรือร้อยละ ๘๑.๓๓ ระบุว่าสื่อการสอน  
สอนประจำกระทรวงอยู่ตามห้องต่าง ๆ รongลงมาเก็บไว้ในห้องเก็บสื่อการสอน  
โดยเฉพาะ ร้อยละ ๓๘.๘๒ นอกจากนี้ยังระบุว่าเก็บไว้ในห้องสมุดอีกร้อยละ  
๓๓.๓๓

ผู้บริหารโรงเรียน ๑๖ คน หรือร้อยละ ๓๓.๓๓ ระบุว่าในห้องเก็บสื่อ  
การสอนโดยเฉพาะ ผู้บริหาร ๖ คน หรือร้อยละ ๓๗.๕๐ ระบุว่าไม่มีเจ้าหน้าที่ดูแลโดย  
ตรง และอีก ๑๐ คน หรือร้อยละ ๖๒.๕๐ ระบุว่าไม่มีเจ้าหน้าที่ดูแล

ความคิดเห็นของครูใหญ่และครูช่วยครูใหญ่เกี่ยวกับการนำสื่อการสอนมาใช้  
ในสถานประกอบการ เรียนการสอนในระดับประถมศึกษา

๑. โรงเรียนส่วนใหญ่ตั้งอยู่ในสภาพท้องถิ่นที่มีการคมนาคมสะดวก  
มีถนนใหญ่และรถประจำทางผ่านเป็นส่วนใหญ่ และบางโรงเรียนสามารถเดิน  
ทางได้ทั้งสองทางคือ ทางรถยนต์ และทางรถไฟ แต่ก็มีบางโรงเรียนที่อยู่  
ในย่านการคมนาคมไม่สะดวก ส่วนมากเป็นโรงเรียนขนาดเล็ก

๒. การบริหารงานของโรงเรียนส่วนใหญ่ได้รับความร่วมมือจาก  
ชุมชนใกล้เคียงดี เฉพาะอย่างยิ่งในย่านตัวเมือง แต่ก็มีบางโรงเรียนเท่านั้นที่  
ไม่ค่อยได้รับความร่วมมือเท่าที่ควร เพราะประชาชนยานั้นอยู่ในฐานะที่ค่อนข้าง  
ยากจน

๓. เกี่ยวกับคุณค่าของสื่อการสอนนั้น ผู้ตอบแบบสอบถามส่วนมากระบุว่า  
การใช้สื่อการสอนทำให้เด็กเกิดประสบการณ์ทางการเรียนการสอน เห็น  
กระบวนการเรียนการสอนที่ถูกต้อง ทำให้เด็กเกิดความรู้ ประสบการณ์ ทักษะ  
และความคิดริเริ่มที่ดี อีกทั้งยังเป็นการกระตุ้นให้เด็กสนใจพร้อมที่จะเรียนบท  
เรียนนั้น ๆ เกิดความสนุกสนานระหว่างเรียน ไม่เบื่อหน่าย เกิดความประทับใจ  
จดจำบทเรียนได้แม่นยำยิ่งขึ้นรวมทั้งทำให้การเรียนดำเนินไปได้อย่างรวดเร็ว

๘. ครูในบังคับบัญชาส่วนน้อยที่ใช้สื่อการสอน เป็นที่น่าพอใจมาก โดยเฉพาะครูใหม่ ๆ เพราะมีความตั้งใจและชวนชวยหาวิธีการใหม่ ๆ มาใช้ในการเรียนการสอน ส่วนครูที่มีอายุมากมักไม่ค่อยชอบใช้สื่อการสอน

๙. ปัญหาที่สำคัญที่สุดในการใช้สื่อการสอนของครูคือ ขาดแคลนงบประมาณในการจัดซื้ออุปกรณ์การสอนที่จำเป็น ครูใหญ่และผู้อำนวยการใหญ่ระบุว่าครูส่วนใหญ่มีชั่วโมงสอนมากจึงไม่มีเวลาเตรียมการผลิต

๑๐. ปัญหาที่รองลงมาครูใหญ่และผู้อำนวยการใหญ่ตอบว่า ครูส่วนใหญ่มักไม่ชอบใช้สื่อการสอนกัน โดยให้เหตุผลว่า มีเวลาสอนมาก ขาดแคลนวัสดุ และผู้คอยให้คำแนะนำ เป็นต้น

๑๑. เกี่ยวกับสภาพการเรียนนั้น โรงเรียนส่วนใหญ่มีนักเรียนมากเกินไป ห้องเรียนขาดสิ่งอำนวยความสะดวก เช่น ปลั๊กไฟ ทางระบายอากาศ เป็นต้น ครูไม่มีเวลาจัดเตรียมห้องเรียนให้พร้อมเพื่อจะจัดให้เหมาะสมกับบทเรียนนั้น ๆ ประการสุดท้ายไม่สามารถหาสื่อการสอนมาใช้กับบทเรียนได้ทุกบท

๑๒. ครูใหญ่และผู้อำนวยการใหญ่ไม่สามารถจัดสรรงบประมาณให้ครูเพื่อจัดซื้อสื่อการสอน และวัสดุสิ้นเปลืองมาใช้ในการผลิตได้ เพราะงบประมาณที่ได้มาจำกัดมากดังนั้นครูส่วนใหญ่จึงต้องจัดหาสื่อการสอนและวัสดุอุปกรณ์เอง โดยใช้เงินส่วนตัว และขอบริจาคบ้าง

๑๓. นอกจากงบประมาณแล้ว ก็ได้มีการจัดงานประจำปี เพื่อหารายได้สมทบทุนซื้อสื่อการสอนและวัสดุสิ้นเปลืองต่าง ๆ และได้ติดต่อขอรับบริจาคจากผู้มีจิตศรัทธา, ให้นักเรียนหามา, ขอจากวิทยาลัยครูและมหาวิทยาลัยศรีนครินทรวิโรฒ พิษณุโลก, ครูที่มาฝึกสอนทำให้, ตลอดจนการบริจาคเงินส่วนตัวของคณะครู เพื่อการนี้โดยเฉพาะ

๑๔. เกี่ยวกับนโยบายในการสนับสนุนครูใหญ่และผู้อำนวยการใหญ่ได้ให้การสนับสนุนเต็มที่ โดยจัดให้มีการประชุมปรึกษาเกี่ยวกับการใช้สื่อการสอนอย่างปีชั้นตอน และได้มีการตรวจเยี่ยมการเรียนการสอน จัดซื้อวัสดุสิ้นเปลือง



บางอย่างให้ เช่น กระดาษสี กาว สีเมจิก เป็นต้น ขอความร่วมมือจากที่อื่น และใ้ชี้แจงให้เห็นคุณค่าของสื่อการสอนโดยจักแลกเปลี่ยนความรู้เกี่ยวกับค่านนี้ ในระหว่างกลุ่มโรงเรียน จักให้มีการัดแปลงสื่อการสอนอยู่เสมอ ๆ สนับสนุนให้ ใ้วัสดุในท้องถิ่น และแนะนำใ้ใช้สื่อการสอนใ้ตรงเป้าหมาย และบางโรง-เรียนใ้จักใ้มีเจ้าหน้าที่ประจำศูนย์อุปกรณ์ภายในโรงเรียน และทำทะเบียน อุปกรณ์ไว้ ตลอดจนมีการประเมินผลการใ้มอุปกรณ์ใ้ควย แล้วทำการประกาศใ้ครูทราบทั่วกันว่า ครูคนใ้ใช้สื่อการสอนมากที่สุดใ้รอบ เดือน เพื่อเป็นการ กระตุ้นใ้ครูคนอื่นทำแบบอย่างควย

๑๑. เกี่ยวกับโครงการต่าง ๆ ในค่านสื่อการสอนนั้น ครูใหญ่และครูช่วยครูใหญ่ตอบว่า ทางโรงเรียนใ้จักใ้มีการประชุมพิเศษใ้วัน เบิกภาคเรียน เกี่ยวกับการใ้การผลิตสื่อการสอน จักใ้มีห้องสื่อการสอนและเจ้าหน้าที่ เพื่อ อำนวยความสะดวกใ้ค่านต่าง ๆ โดยเฉพาะ จะจักใ้มีการประกวดการทำ สื่อการสอน ตลอดจนกระตุ้นใ้มีความคิดริเริ่มที่ดี แล้วแจกรางวัล เพื่อเป็นกำลังใจ และบางโรงเรียนกำลังจะนำวิทยุโรงเรียนมาใ้ใช้ ตลอดจนฉายสไลด์ใ้ใน หมวดวิชาสังคม และเน้นใ้ใ้การทดลองใ้วิชาวิทยาศาสตร์ใ้มากควย

๑๒. ครูใหญ่และครูช่วยครูใหญ่ตอบว่า ครูส่วนมากต้องการใ้วิทยาลัยครู เป็นศูนย์กลางใ้บริการค่านต่าง ๆ โดยจักใ้มีการอบรมและใ้คำแนะนำ แก่ครูใ้การผลิตและใ้สื่อการสอน นอกจากนี้ครูส่วนมากยังต้องการใ้ วิทยาลัยครูแจก สื่อการสอนใ้นักศึกษาผลิตขึ้นแก่โรงเรียนต่าง ๆ ควย อีกทั้ง ยังควรจักใ้มีการนิเทศการผลิต การใ้ใช้และการเก็บรักษาใ้ตามโรงเรียน ต่าง ๆ ควย

๑๓. ครูใหญ่และครูช่วยครูใหญ่ใ้ความนึกเห็นว่า ทางอำเภอและ จังหวัดควรใ้ให้การช่วยเหลือ โดยจัดสรรงบประมาณใ้ ซึ่งสภาอุทกสภาจังหวัด ควรจะอุ้ปราชใ้ปัญหาเหล่านี้ โดยใ้งบประมาณที่เหลือใ้ใ้ปีใ้ใ้หนึ่ง ๆ มาจัด ซื้อสื่อการสอนและวัสดุอื่นใ้ใ้ต่าง ๆ ควรจัดตั้งศูนย์ใ้สาคัดใ้กันศึกษาขึ้น เพื่อ ใ้บริการแก่โรงเรียนต่าง ๆ จักใ้มีเจ้าหน้าที่คอยติดตามผล พร้อมทั้งคอย



ให้คำแนะนำในด้านการผลิต การใช้สื่อการสอนด้วย

๑๔. เกี่ยวกับการจัดตั้งศูนย์สื่อการศึกษา ระดับโรงเรียน กลุ่มโรงเรียน ระดับอำเภอ และระดับจังหวัดนั้น จากความคิดเห็นส่วนใหญ่ต้องการให้มีการจัดตั้งศูนย์สื่อการศึกษาในระดับโรงเรียน หรือกลุ่มโรงเรียน เพราะจะได้นัดที่ดีกว่า และสามารถรับฟังข้อเสนอแนะของครูได้มาก ซึ่งจะ  
เป็นพื้นฐานในการปรับปรุงต่อไป

๑๕. ความคิดเห็นอื่น ๆ ครูใหญ่และครูช่วยครูใหญ่ตอบว่า ครูต้องการให้ทางราชการ เห็นคุณค่าของสื่อการสอนที่จะใช้ในโรงเรียนระดับประถมศึกษา มากกว่านี้ โดยจัดให้มีศูนย์กลางในการให้บริการด้านต่าง ๆ และควรจัดสรรงบประมาณให้มากกว่านี้

### ตอนที่ ๓

ความคิดเห็นของศึกษานิเทศก์จังหวัด ศึกษานิเทศก์อำเภอ หัวหน้าส่วนการศึกษาจังหวัด หัวหน้าหมวด และหัวหน้าฝ่ายการศึกษาเทศบาล ซึ่งเก็บรวบรวมข้อมูลจากการสัมภาษณ์

สถานภาพและรายละเอียดส่วนตัวของผู้ให้สัมภาษณ์ สรุปได้ดังต่อไปนี้

๑. ผู้ให้สัมภาษณ์เป็นเพศชายทั้งหมด อายุต่ำสุด ๓๕ ปี อายุสูงสุด ๕๕ ปี
๒. วุฒิสามัญ ม.๖ ทั้ง ๕ คน วุฒิการศึกษา ปริญญาตรีทางการศึกษา ๒ คน ปริญญาโททางการศึกษา ๓ คน
๓. ขณะนี้ดำรงตำแหน่งศึกษานิเทศก์จังหวัด ๑ คน ศึกษานิเทศก์อำเภอ ๑ คน หัวหน้าส่วนการศึกษา ๑ คน หัวหน้าหมวดการศึกษา ๑ คน และหัวหน้าฝ่ายการศึกษาเทศบาลอีก ๑ คน
๔. ดำรงตำแหน่งต่ำสุด ๒ ปี สูงสุด ๖ ปี

๕. ทั้ง ๕ ท่าน เคยได้รับการศึกษาและการอบรมวิชาโสตทัศนศึกษา  
มาแล้วทั้งสิ้น

ความคิดเห็นของผู้บริหาร เกี่ยวกับสื่อการสอนในสถานนโยบายการสนับสนุนการใช้สื่อการสอนของครูระดับประถมศึกษา

๑. สภาพของท้องถิ่นทั่วไป เป็นอุปสรรคต่อการจัดการศึกษา เพราะสภาพที่ตั้งโรงเรียนอยู่ห่างไกลจากชุมชน ครูและนักเรียนต้องเดินทางไปโรงเรียนในระยะทางที่ไกล ซึ่งครูส่วนมากมีที่พักในตัวเมือง ทำให้ไม่มีเวลาเตรียมและผลิตสื่อการสอน แต่มีเพียงบางโรงเรียนเท่านั้นที่ตั้งอยู่ในย่านชุมชนที่เจริญ

๒. หน่วยงานที่เกี่ยวข้องของทางด้านการศึกษา เคยจัดอบรมเกี่ยวกับการผลิตและการใช้สื่อการสอนรวมทั้งนวัตกรรมการศึกษา โดยแทรกเข้าไปในการอบรมหลักสูตรของทุก ๆ ๓ ปีการศึกษา โดยมีวิทยากรจากวิทยาลัยครูและมหาวิทยาลัยศรีนครินทรวิโรฒมาร่วมให้การอบรม และแนะนำด้านวิชาการ ตลอดจนเรื่องเกี่ยวกับสื่อการสอน

๓. ศึกษาธิการจังหวัด ศึกษาธิการอำเภอ หัวหน้าส่วน หัวหน้าหมวด ตลอดจนหัวหน้าฝ่ายการศึกษาเทศบาล มีความต้องการให้วิทยาลัยครู มหาวิทยาลัยศรีนครินทรวิโรฒ มีบทบาทในการจัดโครงการด้านสื่อการสอนให้แก่โรงเรียนในท้องถิ่น เช่น จัดอบรมครูในด้านการเตรียม การผลิตและใช้สื่อการสอน บริการให้ยืมสื่อการสอนบางอย่างที่โรงเรียนไม่มี นอกจากนี้ควรแจกจ่ายสื่อการสอนที่นักศึกษาผลิตขึ้นให้แก่โรงเรียนที่มีความต้องการทางด้านนี้

๔. ประชาชนไม่ค่อยให้ความสนับสนุน ทั้งนี้เนื่องมาจากอุปสรรคของนักเรียนส่วนใหญ่มีฐานะค่อนข้างยากจน จึงไม่สามารถให้ความช่วยเหลือเกี่ยวกับการบริจาคสมทบทุนเพื่อการนี้โดยเฉพาะ แต่การช่วยเหลือจะออกมาในรูปแบบการช่วยเหลือโรงเรียนในสถานแรงงาน เช่น ช่วยสร้าง ซ่อมแซมอาคาร

เป็นต้น

๕. ผู้บริหารมีนโยบายสนับสนุนให้ครูผลิตและใช้สื่อการสอนโดยการจัดการอบรมซึ่งมีศึกษานิเทศก์ และวิทยากรให้การอบรมแก่ครูวิชาการของกลุ่มโรงเรียน นอกจากนั้นครูวิชาการของกลุ่มโรงเรียนเหล่านี้จะนำความรู้ไปเผยแพร่ แก่ครูในกลุ่มโรงเรียนของตนต่อไป ทั้งนี้จะเน้นให้ใช้สื่อการสอนให้นานที่สุด โดยให้มีการเก็บรักษาให้ถูกวิธี และใช้ให้ตรงกับจุดมุ่งหมายของแผนการสอนและเนื้อหาอย่างแท้จริง นอกจากนี้ยังสนับสนุนให้มีการวางกติการับผิดชอบในการนำวัสดุที่ทางฝ่ายในท้องถิ่นมาผลิตเป็นสื่อการสอน ตลอดจนจัดให้มีการประกวดสื่อการสอน เพื่อส่งเสริมให้มีการผลิตและปรับปรุงการใช้สื่อการสอนด้วย

๖. งบประมาณที่ทางจังหวัดและอำเภอจัดให้แก่โรงเรียน ขึ้นอยู่กับงบประมาณจากส่วนกลาง กล่าวคือถ้าได้งบประมาณจากส่วนมาก งบประมาณด้านการศึกษาของจังหวัดและอำเภอต่าง ๆ ก็มากตามไปด้วย แต่งบประมาณเหล่านี้ไม่ใคร่ระบุว่าเป็นงบประมาณด้านสื่อการสอนโดยเฉพาะ แต่ส่วนใหญ่จะให้นำมาในการจัดซื้อครุภัณฑ์ จึงมีงบประมาณเหลือค่อนข้างมาก เพราะจำเป็นต้องจัดซื้อครุภัณฑ์อื่น ๆ ก่อน เช่น โต๊ะ เก้าอี้ และแท่งคนำ เป็นต้น

๗. เนื่องจากงบประมาณที่ทางจังหวัดและอำเภอจัดให้มีน้อยมาก ดังนั้นทางจังหวัดและอำเภอจึงได้มีนโยบายให้โรงเรียนจัดหางบประมาณเอง ซึ่งอาจจะจัดงานโรงเรียน ขอรับบริจาคจากผู้มีจิตศรัทธา นอกจากนี้คณะกรรมการยังได้เสียดสละเงินส่วนตัวช่วยจัดซื้อวัสดุสิ้นเปลืองและสื่อการสอนให้ด้วย

๘. ผู้บริหารมีนโยบายเกี่ยวกับการจัดตั้งศูนย์สื่อการศึกษาในระดับอำเภอเพื่อเป็นศูนย์รวมในการผลิต แสวง และให้บริการการยืมสื่อการสอนแก่โรงเรียนในอำเภอนั้น ๆ แต่ยังไม่ได้มีการดำเนินการปฏิบัติจริง แม้ว่าบางกลุ่มโรงเรียนจะผลิตสื่อการสอนร่วมกันแล้วก็ตาม แต่ก็ยังไม่เป็นแห่งใดจัดตั้งเป็นศูนย์สื่อการศึกษาในระดับกลุ่มชั้นเลย