

บทที่ 3

ผลการวิจัย

การเสนอผลการวิจัย ผู้วิจัยแบ่งออกเป็น 3 ตอนคือ

ตอนที่ 1 ผลการวิเคราะห์ข้อมูลในสถานการณ์ทั่ว ๆ ไป ซึ่งประกอบด้วยผลการวิเคราะห์ลักษณะผู้ให้คำปรึกษาแนะแนวที่พึงประสงค์ของนักเรียนในสถานการณ์ทั่วไป ผลการวิเคราะห์หน้าหนักความสำคัญของลักษณะผู้ให้คำปรึกษาแนะแนวที่นักเรียนเลือกในสถานการณ์ทั่วไป และผลการวิเคราะห์ลักษณะผู้ให้คำปรึกษาแนะแนวที่พึงประสงค์ของนักเรียนชายและหญิงในสถานการณ์ทั่วไป

ตอนที่ 2 ผลการวิเคราะห์ข้อมูลเกี่ยวกับการเลือกลักษณะผู้ให้คำปรึกษาแนะแนวที่พึงประสงค์ของนักเรียนในสถานการณ์ปัญหา 5 สถานการณ์ได้แก่

1. สถานการณ์ปัญหาเกี่ยวกับทักษะและนิสัยในการเรียน
2. สถานการณ์ปัญหาเกี่ยวกับความสัมพันธ์ภายในครอบครัว
3. สถานการณ์ปัญหาเกี่ยวกับความสัมพันธ์กับบุคคลอื่นภายนอกครอบครัว
4. สถานการณ์ปัญหาส่วนตัว ไม่เกี่ยวกับความสัมพันธ์ระหว่างบุคคล
5. สถานการณ์ปัญหาเกี่ยวกับการศึกษาต่อและการเลือกอาชีพ

ตอนที่ 3 เป็นการเสนอข้อมูลโดยใช้กราฟแท่ง ผู้วิจัยจะนำผลการวิเคราะห์เกี่ยวกับการเลือกลักษณะผู้ให้คำปรึกษาแนะแนวที่พึงประสงค์ของนักเรียนในสถานการณ์ต่าง ๆ มาเขียนเป็นกราฟ เพื่อให้เห็นความแตกต่างในการเลือกลักษณะผู้ให้คำปรึกษาแนะแนวในแต่ละคู่ ในสถานการณ์ต่าง ๆ ได้ชัดเจนยิ่งขึ้น

ตอนที่ 1



ตารางที่ 2 ลักษณะผู้ให้คำปรึกษาแนะแนวที่พึงประสงค์ของนักเรียนในสถานการณ
ทั่วไป

ลักษณะที่	ลักษณะผู้ให้คำปรึกษาแนะแนว	N	%	χ^2 df = 1
1	ก. เพศหญิง	777	70.96	192.4028
	ข. เพศชาย	318	29.04	
2	ก. วิทยุหนุ่มสาว อายุไม่เกิน 30 ปี	490	44.75	12.0776
	ข. วิทยุผู้ใหญ่ อายุเกิน 30 ปี	605	55.25	
3	ก. นำปัญหาของนักเรียนไปปรึกษามุคคละอื่น	375	34.25	108.6986
	ข. เก็บปัญหาของนักเรียนไว้ เป็นความลับอย่างยิ่ง	720	65.75	
4	ก. แต่งกายเรียบร้อยอยู่เสมอ	740	67.58	135.3652
	ข. แต่งกายตามสบายและทันสมัย	355	32.42	
5	ก. ใจดี มีเมตตา มีท่าทีที่เป็นมิตร ยอมรับ	368	33.61	117.6996
	ข. มีเหตุผล มีความรอบรู้ เฉลียวฉลาด ทำงานในหน้าที่ได้อย่างมีประสิทธิภาพ มีสติความยั้งคิด	727	66.39	
6	ก. พมง่ายและพบได้ตลอดเวลา	911	83.20	482.6748
	ข. จัดตาราง เวลาให้นักเรียนเข้าพบ เป็นกิจลักษณะ	184	16.80	
7	ก. แนะนำโดยตรง	206	18.81	426.0174
	ข. รับฟัง ช่วยนักเรียนให้รู้จักคิด กัดสินใจและแก้ปัญหาด้วยตัวของนักเรียนเอง	889	81.19	

** มีนัยสำคัญทางสถิติที่ระดับ .001

ลักษณะผู้ให้คำปรึกษาแนะแนวที่พึงประสงค์ของนักเรียนในสถานการณ์ทั่วไป

จากผลการวิเคราะห์ข้อมูลในตารางที่ 2 พบว่าการเลือกลักษณะผู้ให้คำปรึกษาแนะแนวในทุกลักษณะแตกต่างกันอย่างมีนัยสำคัญทางสถิติที่ระดับ .001 กล่าวคือ

ลักษณะที่ 1 เพศของผู้ให้คำปรึกษาแนะแนว นักเรียนร้อยละ 70.96 เลือกผู้ให้คำปรึกษาแนะแนวเพศหญิง นักเรียนอีกร้อยละ 29.04 เลือกผู้ให้คำปรึกษาแนะแนวเพศชาย

ลักษณะที่ 2 วัยและอายุของผู้ให้คำปรึกษาแนะแนว นักเรียนร้อยละ 55.25 เลือกผู้ให้คำปรึกษาแนะแนวที่อยู่ในวัยผู้ใหญ่ อายุเกิน 30 ปี ส่วนอีกร้อยละ 44.75 เลือกผู้ให้คำปรึกษาแนะแนวที่อยู่ในวัยหนุ่มสาว อายุไม่เกิน 30 ปี

ลักษณะที่ 3 การเก็บปัญหาของนักเรียนไว้เป็นความลับ นักเรียนร้อยละ 65.75 เลือกผู้ให้คำปรึกษาแนะแนวที่เก็บปัญหาของนักเรียนไว้เป็นความลับอย่างยิ่ง อีกร้อยละ 34.25 เลือกผู้ให้คำปรึกษาแนะแนวที่นำปัญหาของนักเรียนไปปรึกษานุคคลอื่น

ลักษณะที่ 4 การแต่งกายของผู้ให้คำปรึกษาแนะแนว นักเรียนร้อยละ 67.58 เลือกผู้ให้คำปรึกษาแนะแนวที่แต่งกายเรียบร้อยอยู่เสมอ ส่วนอีกร้อยละ 32.42 เลือกผู้ให้คำปรึกษาแนะแนวที่แต่งกายตามสบายและทันสมัย

ลักษณะที่ 5 เกี่ยวกับอารมณ์ ความรู้ของผู้ให้คำปรึกษาแนะแนว นักเรียนร้อยละ 66.39 เลือกผู้ให้คำปรึกษาแนะแนวที่มีลักษณะเกี่ยวกับความรู้ (มีเหตุผล มีความรอบรู้ ฉลาด ฉลาด ทำงานในหน้าที่ได้อย่างมีประสิทธิภาพ มีสติความยั้งคิด) นักเรียนอีกร้อยละ 33.61 เลือกผู้ให้คำปรึกษาแนะแนวที่มีลักษณะเกี่ยวกับอารมณ์ (ใจดี มีเมตตา มีท่าทีที่เป็นมิตร ยอมรับ)

ลักษณะที่ 6 การให้นักเรียนเข้าพบนักเรียนร้อยละ 83.20 เลือกผู้ให้คำปรึกษาแนะแนวที่นักเรียนเข้าพบได้ง่ายและพบได้ตลอดเวลา ส่วนอีกร้อยละ 16.80 เลือกผู้ให้คำปรึกษาแนะแนวที่จำกัดตารางเวลาให้นักเรียนเข้าพบเป็นกิจลักษณะ

ลักษณะที่ 7 วิธีการให้คำปรึกษา นักเรียนร้อยละ 81.19 เลือกผู้ให้คำปรึกษาแนะแนวที่ใช้วิธี ปรึกษา ช่วยนักเรียนให้รู้จักคิด ตัดสินใจ และแก้ปัญหาด้วยตัวของนักเรียนเอง ส่วนนักเรียนที่เหลืออีกร้อยละ 18.81 เลือกผู้ให้คำปรึกษาแนะแนวที่แนะนำโดยตรง

ตารางที่ 3 ค่าเฉลี่ยน้ำหนักความสำคัญของลักษณะผู้ให้คำปรึกษาแนะแนวที่นักเรียน
เลือกในสถานการณืทั่วไป

ลักษณะที่	ลักษณะผู้ให้คำปรึกษาแนะแนว	N	\bar{X}	\bar{X}_t	S.D.
1	ก. เพศหญิง	777	3.3037		
	ข. เพศชาย	318	3.1824	3.2685	1.2387
2	ก. วิทยุหนุ่มสาว อายุไม่เกิน 30 ปี	490	3.2082		
	ข. วิทยุผู้ใหญ่ อายุเกิน 30 ปี	605	3.5950	3.4219	1.2218
3	ก. นำปัญหาให้นักเรียนไปปรึกษาบุคคลอื่น	375	3.8187		
	ข. เก็บปัญหาของนักเรียนไว้เป็นความลับ อย่างยิ่ง	720	3.9861	3.9288	1.0739
4	ก. แต่งกายเรียบร้อยเสมอ	740	3.3649		
	ข. แต่งกายตามสบายและทันสมัย	355	2.9465	3.2292	1.2317
5	ก. ใจดี มีเมตตา มีท่าทีที่เป็นมิตร ขอมรับ	368	4.0435		
	ข. มีเหตุผล มีความรอบรู้ เฉลียวฉลาดทำงาน ในหน้าที่ได้อย่างมีประสิทธิภาพ มีสติ ความยั้งคิด	727	4.1293	4.1004	.9612
6	ก. พยายามและพบได้ตลอดเวลา	911	3.8474		
	ข. จัดตารางเวลาให้นักเรียนเข้าพบเป็น กิจลักษณะ	184	3.4946	3.7881	1.0761
7	ก. แนะนำโดยตรง	206	3.7767		
	ข. รับฟัง ช่วยนักเรียนให้รู้จักคิดตัดสินใจและ แก้ปัญหาด้วยตัวของนักเรียนเอง	889	3.9618	3.9269	1.0218

ความสำคัญของลักษณะผู้ให้คำปรึกษาแนะแนวที่นักเรียนเลือกในสถานการณืทั่วไป

จากผลการวิเคราะห์ข้อมูลในตารางที่ 3 สามารถจัดอันดับความสำคัญของลักษณะผู้ให้คำปรึกษาแนะแนวที่นักเรียนเลือกในสถานการณืทั่วไปโดยพิจารณาจากค่าเฉลี่ยน้ำหนักความสำคัญรวม ได้ดังนี้

- อันดับ 1 ลักษณะเกี่ยวกับอารมณ์ (ใจดี มีเมตตา มีท่าทีที่เป็นมิตร ยอมรับ)
 ลักษณะเกี่ยวกับความรู้ (มีเหตุผล มีความรอบรู้ เฉลียวฉลาด ทำงานในหน้าที่ได้อย่างมีประสิทธิภาพ มีสติ ความยั้งคิด) ($\bar{X}_t = 4.1004$)
- อันดับ 2 ลักษณะเกี่ยวกับการเก็บปัญหาของนักเรียนไว้เป็นความลับ ($\bar{X}_t = 3.9288$)
- อันดับ 3 ลักษณะเกี่ยวกับวิธีการให้คำปรึกษา ($\bar{X}_t = 3.9269$)
- อันดับ 4 ลักษณะเกี่ยวกับการให้นักเรียนเข้าพบ ($\bar{X}_t = 3.7881$)
- อันดับ 5 ลักษณะเกี่ยวกับวัย-อายุของผู้ให้คำปรึกษาแนะแนว ($\bar{X}_t = 3.4219$)
- อันดับ 6 ลักษณะเกี่ยวกับเพศของผู้ให้คำปรึกษาแนะแนว ($\bar{X}_t = 3.2685$)
- อันดับ 7 ลักษณะเกี่ยวกับการแต่งกายของผู้ให้คำปรึกษาแนะแนว ($\bar{X}_t = 3.2292$)

ศูนย์วิทยทรัพยากร
 จุฬาลงกรณ์มหาวิทยาลัย

ตารางที่ 4 ลักษณะผู้ให้คำปรึกษาแนะแนวที่พึงประสงค์ของนักเรียนชาย-หญิงในสถานการณทั่วไป

ลักษณะที่	ลักษณะผู้ให้คำปรึกษาแนะแนว	น.ร.ชาย	% ชาย	น.ร.หญิง	% หญิง	χ^2
1 ก.	เพศหญิง	249	46.63	528	94.12	299.3959
ข.	เพศชาย	285	53.37	33	5.88	
2 ก.	วัยหนุ่มสาว อายุไม่เกิน 30 ปี	242	45.32	248	44.21	0.1366
ข.	วัยผู้ใหญ่ อายุเกิน 30 ปี	292	54.68	313	55.79	
3 ก.	นำปัญหาของนักเรียนไปปรึกษาบุคคลอื่น	213	39.89	162	28.89	129.5120
ข.	เก็บปัญหาของนักเรียนไว้เป็นความลับอย่างยิ่ง	321	60.11	399	71.12	
4 ก.	แต่งกายเรียบร้อยเสมอ	369	69.10	371	66.48	1.1008
ข.	แต่งกายทามสบายและทันสมัย	165	30.90	190	33.87	
5 ก.	ใจดี มีเมตตา มีท่าทีที่เป็นมิตรยอมรับ	190	35.58	178	31.73	1.8189
ข.	มีเหตุผล มีความรอบรู้เฉลียวฉลาดทำงานในหน้าที่ได้อย่างมีประสิทธิภาพ มีสติความยั้งคิด	344	61.32	383	68.27	
6 ก.	พวง่ายและพบไ้ตลอดเวลา	454	85.02	457	81.46	2.4761
ข.	จัดตารางเวลาให้นักเรียนเข้าพบเป็นกิจลักษณะ	80	14.98	104	18.54	

ตารางที่ 4 (ต่อ)

ลักษณะที่	ลักษณะผู้ให้คำปรึกษาแนะแนว	น.ร.ชาย	% ชาย	น.ร.หญิง	% หญิง	χ^2
7 ก.	แนะนำโดยตรง	112	20.97	94	16.76	
ข.	รับฟัง ช่วยนักเรียนให้รู้จักคิด ตัดสินใจ และแก้ปัญหาด้วยตัวของ นักเรียนเอง	422	79.03	467	83.24	3.1868

** มีนัยสำคัญทางสถิติที่ระดับ .001

ลักษณะผู้ให้คำปรึกษาแนะแนวที่พึงประสงค์ของนักเรียนชาย-หญิงในสถานการณืทั่วไป

จากผลการวิเคราะห์ข้อมูลในตารางที่ 4 พบว่าการเลือกลักษณะผู้ให้คำปรึกษาแนะแนวที่พึงประสงค์ของนักเรียนชายและนักเรียนหญิงแตกต่างกันอย่างมีนัยสำคัญทางสถิติที่ระดับ .001 เพียง 2 ลักษณะ คือ

ลักษณะที่ 1 เพศของผู้ให้คำปรึกษาแนะแนว ปรากฏว่านักเรียนหญิงร้อยละ 94.12 นักเรียนชายร้อยละ 46.63 เลือกผู้ให้คำปรึกษาแนะแนวเพศหญิง ส่วนนักเรียนชายร้อยละ 53.37 นักเรียนหญิงร้อยละ 5.88 เลือกผู้ให้คำปรึกษาแนะแนวเพศชาย

ลักษณะที่ 3 การเก็บปัญหาของนักเรียนไว้เป็นความลับ นักเรียนชายร้อยละ 60.11 นักเรียนหญิงร้อยละ 71.12 เลือกผู้ให้คำปรึกษาแนะแนวที่เก็บปัญหาของนักเรียนไว้เป็นความลับอย่างยิ่ง และนักเรียนชายร้อยละ 39.89 นักเรียนหญิงร้อยละ 28.88 เลือกผู้ให้คำปรึกษาแนะแนวที่นำปัญหาของนักเรียนไปปรึกษามุบุคคลอื่น

ส่วนลักษณะอื่น ๆ ที่นักเรียนชายและหญิงเลือกไม่แตกต่างกันอย่างมีนัยสำคัญทางสถิติใดแก่

ลักษณะที่ 2 วัย-อายุของผู้ให้คำปรึกษาแนะแนว

ลักษณะที่ 4 การแต่งกายของผู้ให้คำปรึกษาแนะแนว

- ลักษณะที่ 5 ลักษณะเกี่ยวกับอารมณ์-ความรู้ของผู้ให้คำปรึกษาแนะแนว
ลักษณะที่ 6 การให้นักเรียนเข้าพบ
ลักษณะที่ 7 วิธีการให้คำปรึกษา



ศูนย์วิทยทรัพยากร
จุฬาลงกรณ์มหาวิทยาลัย

ตอนที่ 2

ตารางที่ 5 ลักษณะผู้ให้คำปรึกษาแนะแนวที่พึงประสงค์ของนักเรียนในสถานการณื
ปัญหาเกี่ยวกับทักษะและนิสัยในการเรียน

ลักษณะที่	ลักษณะผู้ให้คำปรึกษาแนะแนว	N	%	χ^2 df = 1
1 ก.	เพศหญิง	567	51.78	1.3890
ข.	เพศชาย	528	48.22	
2 ก.	วัยหนุ่มสาว อายุไม่เกิน 30 ปี	403	36.80	76.2748
ข.	วัยผู้ใหญ่ อายุเกิน 30 ปี	692	63.20	
3 ก.	นำปัญหาของนักเรียนไปปรึกษามุคคละอื่น	533	48.68	.7680
ข.	เก็บปัญหาของนักเรียนไว้ เป็นความลับอย่างยิ่ง	562	51.32	
4 ก.	แต่งกายเรียบร้อยอยู่เสมอ	745	68.04	142.4886
ข.	แต่งกายตามสบายและทันสมัย	350	31.96	
5 ก.	ใจดี มีเมตตา มีท่าทีที่เป็นมิตร ยอมรับ	358	32.69	131.1790
ข.	มีเหตุผล มีความรอบรู้ เฉลียวฉลาด ทำงานในหน้าที่ได้อย่างมีประสิทธิภาพ มีสติความยั้งคิด	737	67.30	
6 ก.	พบง่ายและพบได้ตลอดเวลา	907	82.83	472.1104
ข.	จัดตารางเวลาให้นักเรียนเข้าพบเป็นกิจลักษณะ	186	17.17	
7 ก.	แนะนำโดยตรง	312	28.49	202.5946
ข.	รับฟัง ช่วยนักเรียนให้รู้จักคิดตัดสินใจและแก้ปัญหาด้วยตัวของนักเรียนเอง	783	71.51	

** มีนัยสำคัญทางสถิติที่ระดับ .001

ลักษณะผู้ให้คำปรึกษาแนะแนวที่พึงประสงค์ของนักเรียนในสถานการณ์ปัญหาเกี่ยวกับทักษะและนิสัยในการเรียน

จากผลการวิเคราะห์ข้อมูลในตารางที่ 5 พบว่านักเรียนเลือกลักษณะผู้ให้คำปรึกษาแนะแนวใน 5 ลักษณะต่อไปนี้แตกต่างกันอย่างมีนัยสำคัญทางสถิติที่ระดับ .001

ลักษณะที่ 2 วัย-อายุของผู้ให้คำปรึกษาแนะแนว ปรากฏว่านักเรียนส่วนใหญ่ (ร้อยละ 63.20) เลือกผู้ให้คำปรึกษาแนะแนวที่เป็นผู้ใหญ่ อายุเกิน 30 ปี

ลักษณะที่ 4 การแต่งกายของผู้ให้คำปรึกษาแนะแนว ปรากฏว่านักเรียนส่วนใหญ่ (ร้อยละ 68.04) เลือกผู้ให้คำปรึกษาแนะแนวที่แต่งกายเรียบร้อยอยู่เสมอ

ลักษณะที่ 5 ลักษณะเกี่ยวกับอารมณ์-ความรู้ของผู้ให้คำปรึกษาแนะแนว นักเรียนส่วนใหญ่ (ร้อยละ 67.30) เลือกผู้ให้คำปรึกษาแนะแนวที่มีลักษณะทางความรู้ (มีเหตุผล มีความรอบรู้ เฉลียวฉลาด ทำงานในหน้าที่ คอยให้มีประสิทธิภาพและมีสติความยั้งคิด)

ลักษณะที่ 6 การให้นักเรียนเข้าพบ นักเรียนส่วนใหญ่ (ร้อยละ 82.83) เลือกผู้ให้คำปรึกษาแนะแนวที่เข้าพบได้ง่ายและพบได้ตลอดเวลา

ลักษณะที่ 7 วิธีการให้คำปรึกษา นักเรียนส่วนใหญ่ (ร้อยละ 71.51) เลือกผู้ให้คำปรึกษาแนะแนวที่ใช้วิธีรับฟัง ช่วยนักเรียนให้รู้จักคิด ทักสนใจ และแก้ปัญหาด้วยตัวของนักเรียนเอง

ส่วนการเลือกลักษณะผู้ให้คำปรึกษาแนะแนว ในลักษณะที่ 1 และ 3 ไม่แตกต่างกันอย่างมีนัยสำคัญทางสถิติ กล่าวคือ

ลักษณะที่ 1 เพศของผู้ให้คำปรึกษาแนะแนว นักเรียนเลือกเพศหญิงร้อยละ 51.78 เลือกเพศชายร้อยละ 48.22

ลักษณะที่ 3 การเก็บปัญหาของนักเรียนไว้เป็นความลับ นักเรียนเลือกผู้ให้คำปรึกษาแนะแนวที่เก็บปัญหาของนักเรียนไว้เป็นความลับอย่างยิ่ง ร้อยละ 51.32 ส่วนที่เหลืออีก ร้อยละ 48.68 เลือกผู้ให้คำปรึกษาแนะแนวที่นำเอาปัญหาของนักเรียนไปปรึกษานุคคลอื่น

ตารางที่ 6 ลักษณะผู้ให้คำปรึกษาที่พึงประสงค์ของนักเรียนในสถานการณปัญหา
เกี่ยวกับความสัมพันธ์ภายในครอบครัว

ลักษณะที่	ลักษณะผู้ให้คำปรึกษาแนะแนว	N	%	χ^2 df = 1
1 ก.	เพศหญิง	731	66.76	123.0036
ข.	เพศชาย	364	33.24	
2 ก.	วัยรุ่นสาว อายุไม่เกิน 30 ปี	419	38.26	60.3188
ข.	วัยรุ่นใหญ่ อายุเกิน 30 ปี	676	61.74	
3 ก.	นำปัญหาของนักเรียนไปปรึกษามุคคคนอื่น	452	41.28	33.3160
ข.	เก็บปัญหาของนักเรียนไว้ เป็นความลับอย่างยิ่ง	643	58.72	
4 ก.	แต่งกายเรียบร้อยอยู่เสมอ	725	66.21	115.0914
ข.	แต่งกายตามสบายและทันสมัย	370	33.79	
5 ก.	ใจดี มีเมตตา มีท่าทีที่เป็นมิตร ยอมรับ	588	53.70	5.9918
ข.	มีเหตุผล มีความรอบรู้ เฉลียวฉลาด ทำงานในหน้าที่ได้อย่างมีประสิทธิภาพ มีสติความยั้งคิด	507	46.30	
6 ก.	พียงายและพบได้ตลอดเวลา	951	86.85	594.7480
ข.	จัดตารางเวลาให้นักเรียนเข้าพบเป็นกิจลักษณะ	144	13.14	
7 ก.	แนะนำโดยตรง	378	34.52	104.9518
ข.	รับฟัง ช่วยนักเรียนให้รู้จักคิด ตัดสินใจและแก้ปัญหาด้วยตัวของนักเรียนเอง	717	65.48	

* มีนัยสำคัญทางสถิติที่ระดับ .05

** มีนัยสำคัญทางสถิติที่ระดับ .001

ลักษณะผู้ให้คำปรึกษาแนะแนวที่พึงประสงค์ของนักเรียนในสถานการณปัญหาเกี่ยวกับความสัมพันธ์ภายในครอบครัว

จากผลการวิเคราะห์ข้อมูลในตารางที่ 6 พบว่า การเลือกลักษณะผู้ให้คำปรึกษาแนะแนวแตกต่างกันอย่างมีนัยสำคัญทางสถิติที่ระดับ .001 เกี่ยวกับลักษณะต่อไปนี้

ลักษณะที่ 1 เพศของผู้ให้คำปรึกษาแนะแนว นักเรียนส่วนใหญ่ (ร้อยละ 66.76) เลือกผู้ให้คำปรึกษาแนะแนว เพศหญิง

ลักษณะที่ 2 วัยและอายุของผู้ให้คำปรึกษาแนะแนว นักเรียนส่วนใหญ่ (ร้อยละ 61.74) เลือกผู้ให้คำปรึกษาแนะแนวที่เป็นผู้ใหญ่ อายุเกิน 30 ปี

ลักษณะที่ 3 การเก็บปัญหาของนักเรียนไว้เป็นความลับ นักเรียนส่วนใหญ่ (ร้อยละ 58.72) เลือกผู้ให้คำปรึกษาแนะแนวที่เก็บเอาปัญหาของนักเรียนไว้เป็นความลับอย่างยิ่ง

ลักษณะที่ 4 การแต่งกายของผู้ให้คำปรึกษาแนะแนว นักเรียนส่วนใหญ่ (ร้อยละ 66.21) เลือกผู้ให้คำปรึกษาแนะแนวที่แต่งกายเรียบร้อยอยู่เสมอ

ลักษณะที่ 6 การให้นักเรียนเข้าพบ นักเรียนส่วนใหญ่ (ร้อยละ 86.85) เลือกผู้ให้คำปรึกษาแนะแนวที่เข้าพบได้ง่ายและพบได้ตลอดเวลา

ลักษณะที่ 7 วิธีการให้คำปรึกษา นักเรียนส่วนใหญ่ (ร้อยละ 65.48) เลือกผู้ให้คำปรึกษาแนะแนวที่ใช้วิธีรับฟัง ช่วยนักเรียนให้รู้จักคิด ตัดสินใจ และแก้ปัญหาด้วยตัวของนักเรียนเอง

ส่วนการเลือกในลักษณะที่ 5 เกี่ยวกับอารมณ์-ความรู้สึกของผู้ให้คำปรึกษาแนะแนว พบว่ามีความแตกต่างกันทางสถิติที่ระดับ .05 กล่าวคือ นักเรียนส่วนใหญ่ (ร้อยละ 53.70) เลือกผู้ให้คำปรึกษาแนะแนวที่มีลักษณะทางอารมณ์ (ใจดี มีเมตตา มีท่าทีที่เป็นมิตร ยอมรับ)

ตารางที่ 7 ลักษณะผู้ให้คำปรึกษาแนะแนวที่พึงประสงค์ของนักเรียนในสถานการณื
ปัญหาเกี่ยวกับความสัมพันธ์กับบุคคลอื่นภายนอกครอบครัว

ลักษณะที่	ลักษณะผู้ให้คำปรึกษาแนะแนว	N	%	χ^2 df = 1
1 ก.	เพศหญิง	728	66.48	*119.0146
ข.	เพศชาย	367	33.52	
2 ก.	วัยหนุ่มสาว อายุไม่เกิน 30 ปี	392	35.80	**88.3296
ข.	วัยผู้ใหญ่ อายุเกิน 30 ปี	703	64.20	
3 ก.	นำปัญหาของนักเรียนไปปรึกษามุคคละอื่น	260	23.74	*301.9406
ข.	เก็บปัญหานักเรียนไว้เป็นความลับอย่างยิ่ง	835	76.26	
4 ก.	แต่งกายเรียบร้อยอยู่เสมอ	626	57.17	**22.5104
ข.	แต่งกายตามสบายและทันสมัย	469	42.83	
5 ก.	ใจดี มีเมตตา มีท่าทีที่เป็นมิตร ยอมรับ	1024	93.52	*829.4146
ข.	มีเหตุผล มีความรอบรู้เฉลียวฉลาด ทำงานในหน้าที่ได้อย่างมีประสิทธิภาพ มีสติ-ความยั้งคิด	71	6.48	
6 ก.	พบบ้างและพบได้ตลอดเวลา	935	85.39	*548.5160
ข.	จัดตารางเวลาให้นักเรียนเข้าพบเป็นกิจลักษณะ	160	14.61	
7 ก.	แนะนำโดยตรง	389	35.52	**91.7708
ข.	รับฟัง ช่วยนักเรียนให้รู้จักคิด ตัดสินใจและแก้ปัญหาด้วยตัวของนักเรียนเอง	706	64.47	

** มีนัยสำคัญทางสถิติที่ระดับ .001

ลักษณะผู้ให้คำปรึกษาแนะแนวที่พึงประสงค์ของนักเรียนในสถานการณั้ปัญหาเกี่ยวกับความสัมพันธ์กับบุคคลอื่นภายนอกครอบครัว

จากผลการวิเคราะห์ข้อมูลในตารางที่ 7 พบว่า การเลือกลักษณะผู้ให้คำปรึกษาแนะแนวในทุก ๆ ลักษณะแตกต่างกันอย่างมีนัยสำคัญทางสถิติที่ระดับ .001

ลักษณะที่ 1 เพศของผู้ให้คำปรึกษาแนะแนว ปรากฏว่านักเรียนส่วนใหญ่ (ร้อยละ 66.48) เลือกผู้ให้คำปรึกษาแนะแนวเพศหญิง

ลักษณะที่ 2 วัย-อายุของผู้ให้คำปรึกษาแนะแนว นักเรียนส่วนใหญ่ (ร้อยละ 64.20) เลือกผู้ให้คำปรึกษาที่เป็นผู้ใหญ่อายุเกิน 30 ปี

ลักษณะที่ 3 การเก็บปัญหานักเรียนไว้เป็นความลับ นักเรียนส่วนใหญ่ (ร้อยละ 76.26) เลือกผู้ให้คำปรึกษาแนะแนวที่เก็บปัญหาของนักเรียนไว้เป็นความลับอย่างยิ่ง

ลักษณะที่ 4 การแต่งกายของผู้ให้คำปรึกษาแนะแนว นักเรียนส่วนใหญ่ (ร้อยละ 57.17) เลือกผู้ให้คำปรึกษาแนะแนวที่แต่งกายเรียบร้อยเสมอ

ลักษณะที่ 5 ลักษณะทางอารมณ์และลักษณะทางความรู้ของผู้ให้คำปรึกษาแนะแนว นักเรียนส่วนใหญ่ (ร้อยละ 93.52) เลือกผู้ให้คำปรึกษาแนะแนวที่มีลักษณะทางอารมณ์ (ใจดี มีเมตตา มีท่าทีที่เป็นมิตร ยอมรับ)

ลักษณะที่ 6 การให้นักเรียนเข้าพบ นักเรียนส่วนใหญ่ (ร้อยละ 85.39) เลือกผู้ให้คำปรึกษาแนะแนวที่นักเรียนเข้าพบง่ายและพบได้ตลอดเวลา

ลักษณะที่ 7 วิธีการให้คำปรึกษา นักเรียนส่วนใหญ่ (ร้อยละ 64.47) เลือกผู้ให้คำปรึกษาแนะแนวที่ใช้วิธีรับฟัง ช่วยนักเรียนให้รู้จักคิด ตัดสินใจและแก้ปัญหาด้วยตัวของนักเรียนเอง

ตารางที่ 8 ลักษณะผู้ให้คำปรึกษาแนะแนวที่พึงประสงค์ของนักเรียนในสถานการณ์
ปัญหาส่วนตัวไม่เกี่ยวกับความสัมพันธ์ระหว่างบุคคล

ลักษณะที่	ลักษณะผู้ให้คำปรึกษาแนะแนว	N	%	χ^2 df = 1
1 ก.	เพศหญิง	771	70.41	* * 182.4740
ข.	เพศชาย	324	29.59	
2 ก.	วัยหนุ่มสาว อายุไม่เกิน 30 ปี	359	32.78	* * 129.7982
ข.	วัยผู้ใหญ่ อายุเกิน 30 ปี	736	67.21	
3 ก.	นำปัญหาของนักเรียนไปปรึกษามุคคคนอื่น	268	24.47	* * 285.3908
ข.	เก็บปัญหาของนักเรียนไว้ เป็นความลับอย่างยิ่ง	827	75.52	
4 ก.	แต่งกายเรียบร้อยอยู่เสมอ	583	53.24	* 4.6036
ข.	แต่งกายตามสบายและทันสมัย	512	46.76	
5 ก.	ใจดี มีเมตตา มีหน้าที่ที่เป็นมิตร ขอมรับ	874	79.82	* * 389.4146
ข.	มีเหตุผล มีความรอบรู้-เฉลียวฉลาด ทำงานในหน้าที่ได้อย่างมีประสิทธิภาพ มีสติความยั้งคิด	221	20.18	
6 ก.	พมง่ายและพบได้ตลอดเวลา	917	83.74	* * 498.7406
ข.	จัดตารางเวลาให้นักเรียนเข้าพบ เป็นกิจลักษณะ	178	16.26	
7 ก.	แนะนำโดยตรง	458	41.83	* * 29.2612
ข.	รับฟัง ช่วยนักเรียนให้รู้จักคิด ตัดสินใจ และแก้ปัญหาด้วยตัวของนักเรียนเอง	637	58.17	

* มีนัยสำคัญทางสถิติที่ระดับ .05

** มีนัยสำคัญทางสถิติที่ระดับ .001

ลักษณะผู้ให้คำปรึกษาแนะแนวที่พึงประสงค์ของนักเรียนในสถานการณปัญหาส่วนตัวไม่เกี่ยวกับความสัมพันธ์ระหว่างบุคคล

จากผลการวิเคราะห์ข้อมูลในตารางที่ 8 พบความแตกต่างอย่างมีนัยสำคัญทางสถิติที่ระดับ .001 ในการเลือกลักษณะผู้ให้คำปรึกษาแนะแนวของนักเรียนที่เกี่ยวกับลักษณะต่อไปนี้

ลักษณะที่ 1 เพศของผู้ให้คำปรึกษาแนะแนว นักเรียนส่วนใหญ่ (ร้อยละ 70.41) ยังคง **เลือก**ผู้ให้คำปรึกษาแนะแนว เพศหญิง

ลักษณะที่ 2 วัยและอายุของผู้ให้คำปรึกษาแนะแนว นักเรียนส่วนใหญ่ (ร้อยละ 67.21) **เลือก**ผู้ให้คำปรึกษาที่เป็นผู้ใหญ่อายุเกิน 30 ปี

ลักษณะที่ 3 การแก้ปัญหาของนักเรียนไว้เป็นความลับ นักเรียนส่วนใหญ่ (ร้อยละ 75.52) **เลือก**ผู้ให้คำปรึกษาแนะแนวที่แก้ปัญหาของนักเรียนไว้เป็นความลับอย่างยิ่ง

ลักษณะที่ 5 ลักษณะเกี่ยวกับอารมณ์-ความรู้ของผู้ให้คำปรึกษาแนะแนว นักเรียนส่วนใหญ่ (ร้อยละ 79.82) **เลือก**ผู้ให้คำปรึกษาแนะแนวที่มีลักษณะทางอารมณ์ (ใจดี มีเมตตา มีท่าทีที่เป็นมิตร ยอมรับ)

ลักษณะที่ 6 การให้นักเรียนเข้าพบ นักเรียนส่วนใหญ่ (ร้อยละ 83.74) **เลือก**ผู้ให้คำปรึกษาแนะแนวที่เข้าพบง่ายและพบได้ตลอดเวลา

ลักษณะที่ 7 วิธีการให้คำปรึกษา นักเรียนส่วนใหญ่ (ร้อยละ 58.17) **เลือก**ผู้ให้คำปรึกษาแนะแนวที่ใช้วิธีรับฟัง ช่วยนักเรียนให้รู้จักคิด ตัดสินใจและแก้ปัญหาด้วยตัวของนักเรียนเอง

สำหรับลักษณะที่ 4 เกี่ยวกับการแต่งกายของผู้ให้คำปรึกษาแนะแนว ปรากฏว่านักเรียนเลือกแตกต่างกันอย่างมีนัยสำคัญทางสถิติที่ระดับ .05 แม้ว่าจะสอดคล้องกับสมมุติฐาน แต่ก็ เป็นความแตกต่างในการเลือกที่มีไม่มากนัก นักเรียนส่วนใหญ่ (ร้อยละ 53.24) **เลือก**ผู้ให้คำปรึกษาแนะแนวซึ่งแต่งกายเรียบร้อยเสมอ

ตารางที่ 9 ลักษณะผู้ให้คำปรึกษาแนะแนวที่พึงประสงค์ของนักเรียนในสถานการณ
ปัญหาเกี่ยวกับการศึกษาต่อและการเลือกอาชีพ

ลักษณะที่	ลักษณะผู้ให้คำปรึกษาแนะแนว	N	%	χ^2 df = 1
1	ก. เพศหญิง ข. เพศชาย	548 547	50.04 49.95	.0008
2	ก. วิทยุหนุ่มสาว อายุไม่เกิน 30 ปี ข. วิทยุผู้ใหญ่ อายุเกิน 30 ปี	326 769	29.77 70.23	*179.2228
3	ก. นำปัญหาของนักเรียนไปปรึกษามุคคคนอื่น ข. เก็บปัญหาของนักเรียนไว้ เป็นความลับอย่างยิ่ง	669 426	61.10 38.90	**53.9260
4	ก. แต่งกายเรียบร้อยอยู่เสมอ ข. แต่งกายตามสบายและทันสมัย	567 528	51.78 48.22	1.3890
5	ก. ใจดี มีเมตตา มีท่าทีที่เป็นมิตร ยอมรับ ข. มีเหตุผล มีความรอบรู้ เฉลียวฉลาด ทำงานใน หน้าที่ได้อย่างมีประสิทธิภาพ มีสติความยั้งคิด	272 823	24.84 75.16	*277.2612
6	ก. พบงายและพบ ักตลอดเวลา ข. จัดตาราง เวลาให้นักเรียนเข้าพบ เป็นกิจลักษณะ	874 221	79.82 20.18	*389.4146
7	ก. แนะนำโดยตรง ข. รับฟัง ช่วยนักเรียนให้รู้จักคิด ตัดสินใจและ แก้ปัญหาด้วยตัวของนักเรียนเอง	346 749	31.60 68.40	*148.3188

** มีนัยสำคัญทางสถิติที่ระดับ .001

ลักษณะผู้ให้คำปรึกษาแนะแนวที่พึงประสงค์ของนักเรียนในสถานการณ์ปัญหาเกี่ยวกับการศึกษา
 ทอและการเลือกอาชีพ

จากผลการวิเคราะห์ข้อมูลในตารางที่ 9 พบความแตกต่างอย่างมีนัยสำคัญทาง
 สถิติที่ระดับ .001 ในการเลือกลักษณะผู้ให้คำปรึกษาแนะแนวของนักเรียนเกี่ยวกับลักษณะ
 ทอไปนี้

ลักษณะที่ 2 วัย-อายุของผู้ให้คำปรึกษาแนะแนว นักเรียนส่วนใหญ่ (ร้อยละ
 70.23) เลือกผู้ให้คำปรึกษาแนะแนวที่เป็นผู้ใหญ่อายุเกิน 30 ปี

ลักษณะที่ 3 การแก้ปัญหาของนักเรียนไว้เป็นความลับ นักเรียนส่วนใหญ่
 (ร้อยละ 61.10) เลือกผู้ให้คำปรึกษาแนะแนวที่นำปัญหาของนักเรียนไปปรึกษาผู้อื่น

ลักษณะที่ 5 ลักษณะเกี่ยวกับอารมณ์-ความรู้ของผู้ให้คำปรึกษาแนะแนว นักเรียน
 ส่วนใหญ่ (ร้อยละ 75.16) เลือกผู้ให้คำปรึกษาแนะแนวที่มีลักษณะทางความรู้ (มีเหตุผล
 มีความรอบรู้ เฉลียวฉลาด ทำงานในหน้าที่ได้อย่างมีประสิทธิภาพ มีสติความยั้งคิด)

ลักษณะที่ 6 การให้นักเรียนเข้าพบ นักเรียนส่วนใหญ่ (ร้อยละ 79.82) เลือก
 ผู้ให้คำปรึกษาแนะแนวที่นักเรียนเข้าพบได้ง่ายและพบได้ตลอดเวลา

ลักษณะที่ 7 วิธีการให้คำปรึกษา นักเรียนส่วนใหญ่ (ร้อยละ 68.40) เลือก
 ผู้ให้คำปรึกษาแนะแนวที่ใช้วิธีรับฟัง ช่วยนักเรียนให้รู้จักคิด ตัดสินใจและแก้ปัญหาด้วยตัวของ
 นักเรียนเอง

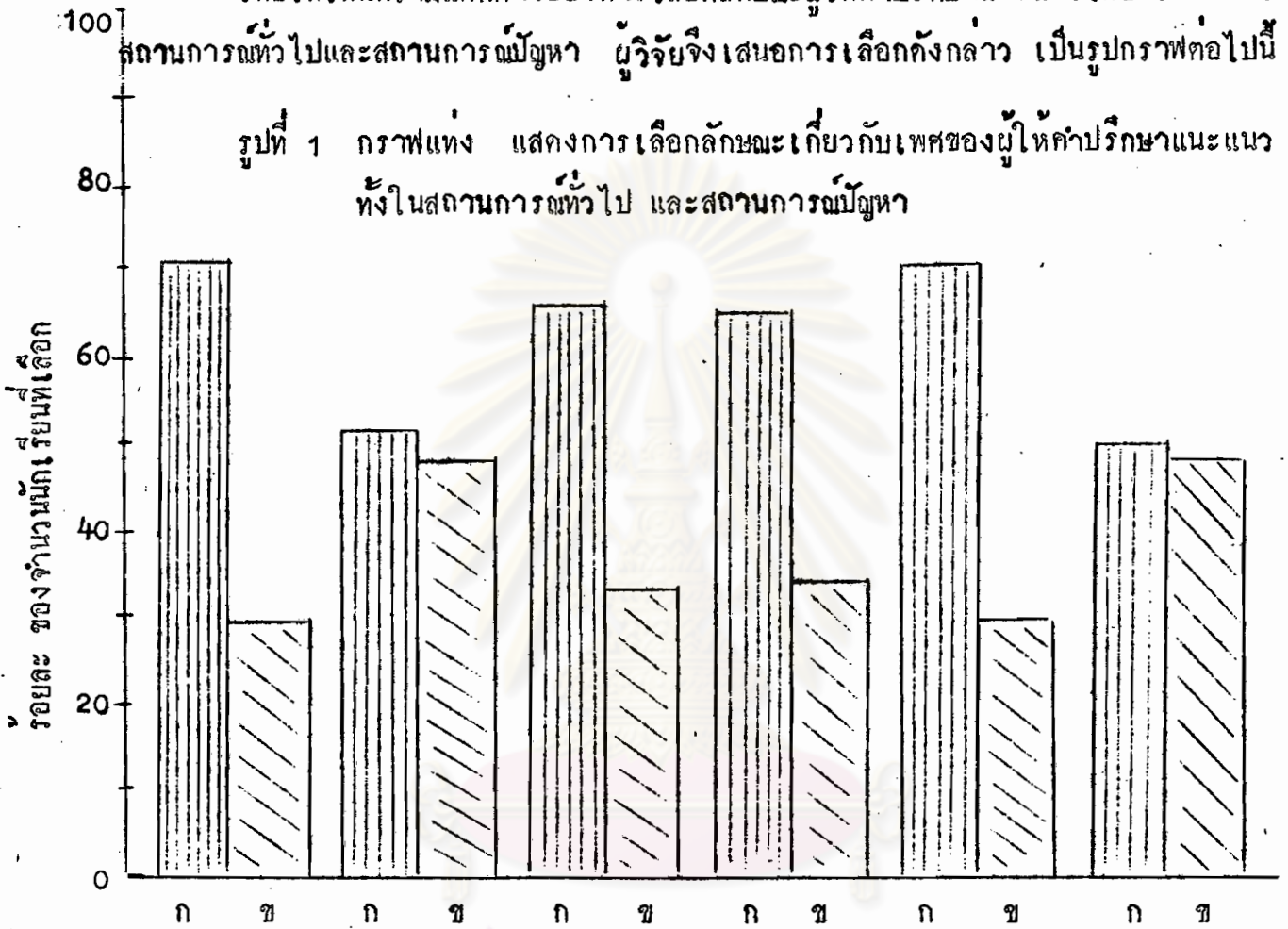
ส่วนลักษณะเกี่ยวกับเพศและลักษณะเกี่ยวกับการแต่งกายของผู้ให้คำปรึกษาแนะแนว
 พบว่า การเลือกของนักเรียนไม่แตกต่างกันอย่างมีนัยสำคัญทางสถิติ

จุฬาลงกรณ์มหาวิทยาลัย



ตอนที่ 3

เพื่อให้เห็นความแตกต่างของการเลือกลักษณะผู้ให้คำปรึกษาแนะแนวได้ชัดเจน ทั้งในสถานการณทั่วไปและสถานการณปัญหา ผู้วิจัยจึงเสนอการเลือกดังกล่าว เป็นรูปกราฟต่อไปนี้

รูปที่ 1 กราฟแท่ง แสดงการเลือกลักษณะเกี่ยวกับเพศของผู้ให้คำปรึกษาแนะแนว ทั้งในสถานการณทั่วไป และสถานการณปัญหา

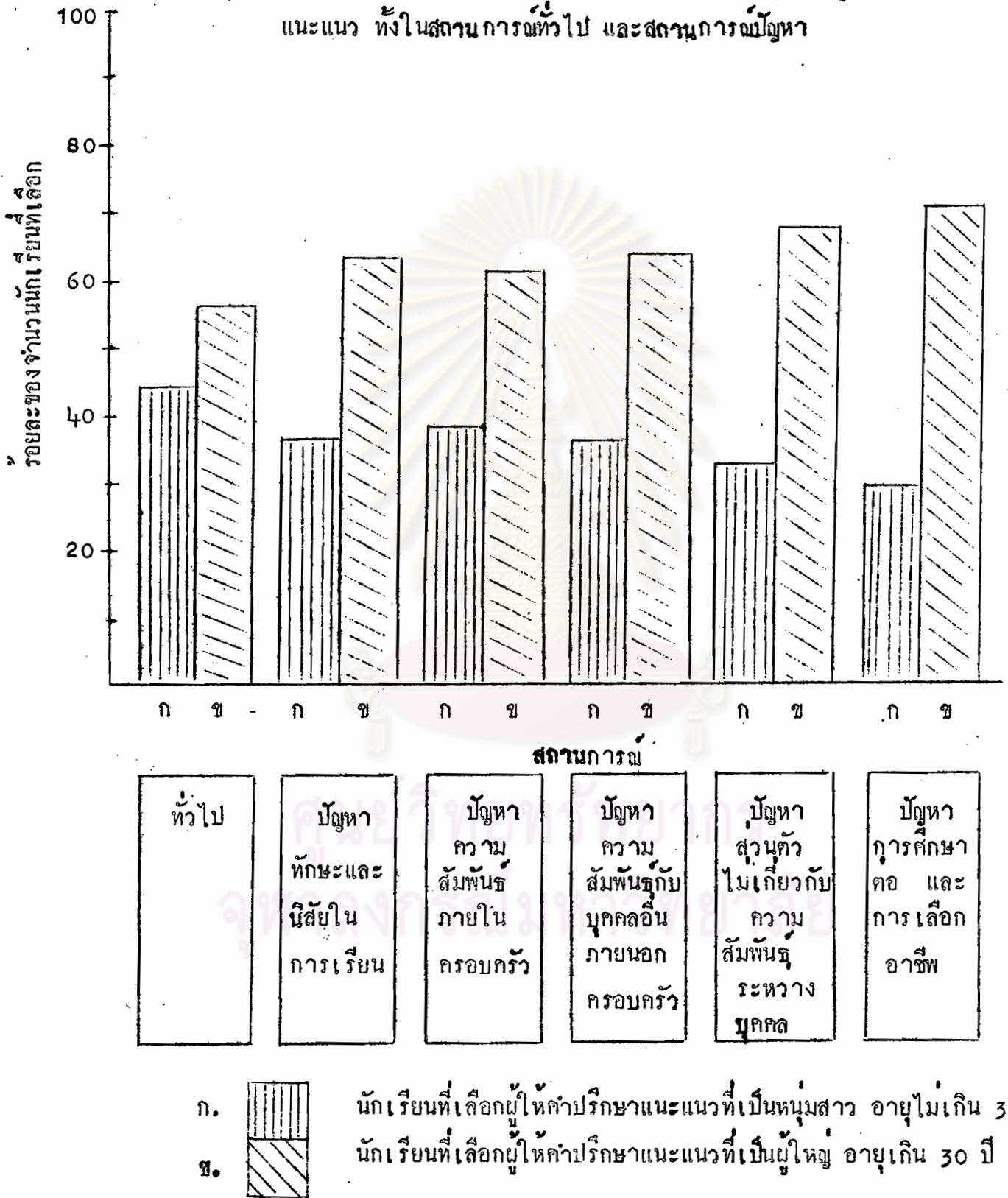


สถานการณ	ทั่วไป	ปัญหา ทักษะและนิสัยในการเรียน	ปัญหา ความสัมพันธ์ภายในครอบครัว	ปัญหา ความสัมพันธ์กับบุคคลอื่นภายนอกครอบครัว	ปัญหา ส่วนตัวไม่เกี่ยวกับความสัมพันธ์ระหว่างบุคคล	ปัญหา การศึกษาและการเลือกอาชีพ
----------	--------	-------------------------------	---------------------------------	--	---	--------------------------------

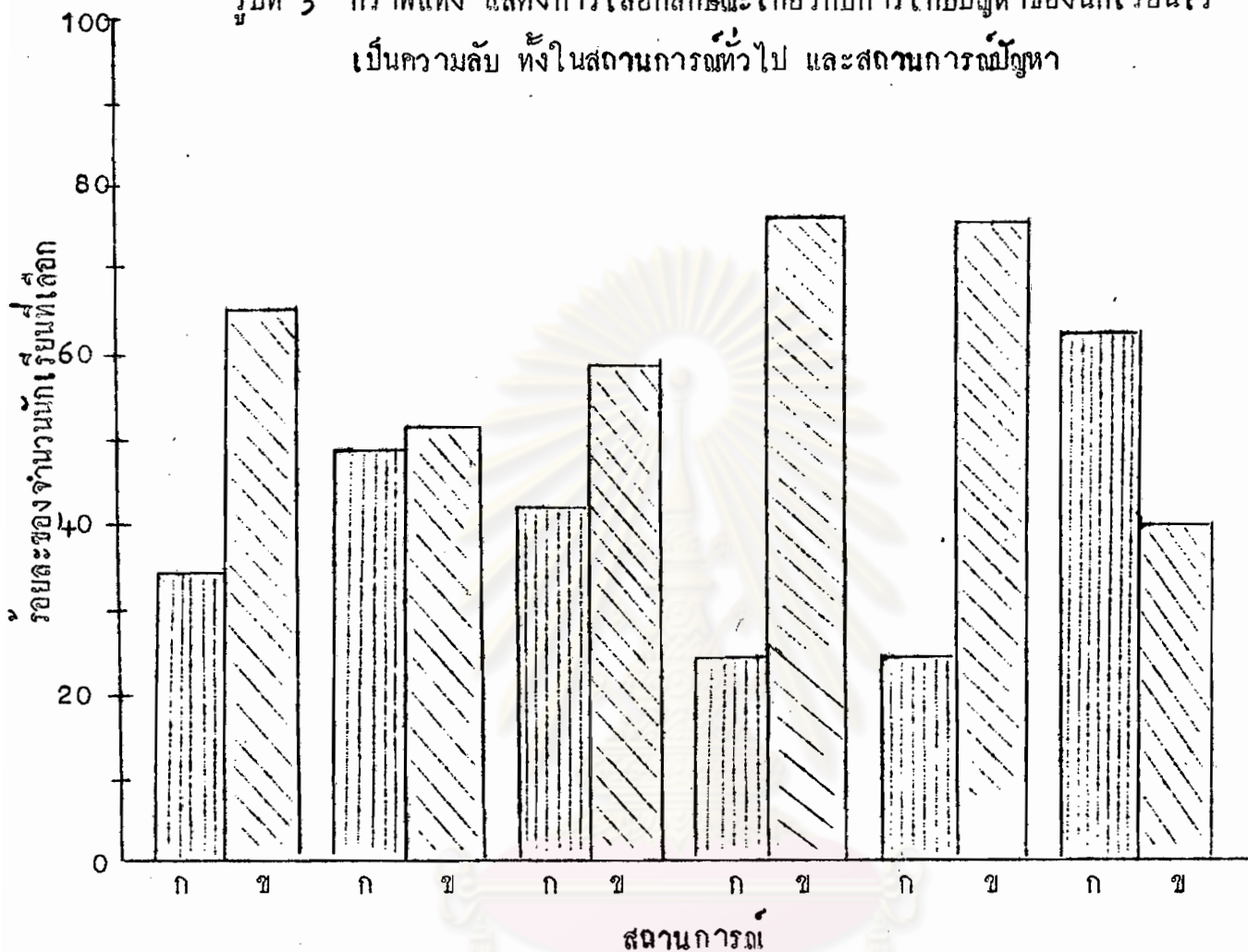
ก. 
 ข. 

นักเรียนที่เลือกผู้ให้คำปรึกษาแนะแนว เพศหญิง
 นักเรียนที่เลือกผู้ให้คำปรึกษาแนะแนว เพศชาย

รูปที่ 2 กราฟแท่ง แสดงการเลือกลักษณะเกี่ยวกับ วัย-อายุ ของผู้ที่ให้คำปรึกษา และแนว ทั้งในสถานการณทั่วไป และสถานการณปัญหา



รูปที่ 3 กราฟแท่ง แสดงการเลือกลักษณะเกี่ยวกับการเก็บปัญหาของนักเรียนไว้ เป็นความลับ ทั้งในสถานการทั่วไป และสถานการณ์ปัญหา

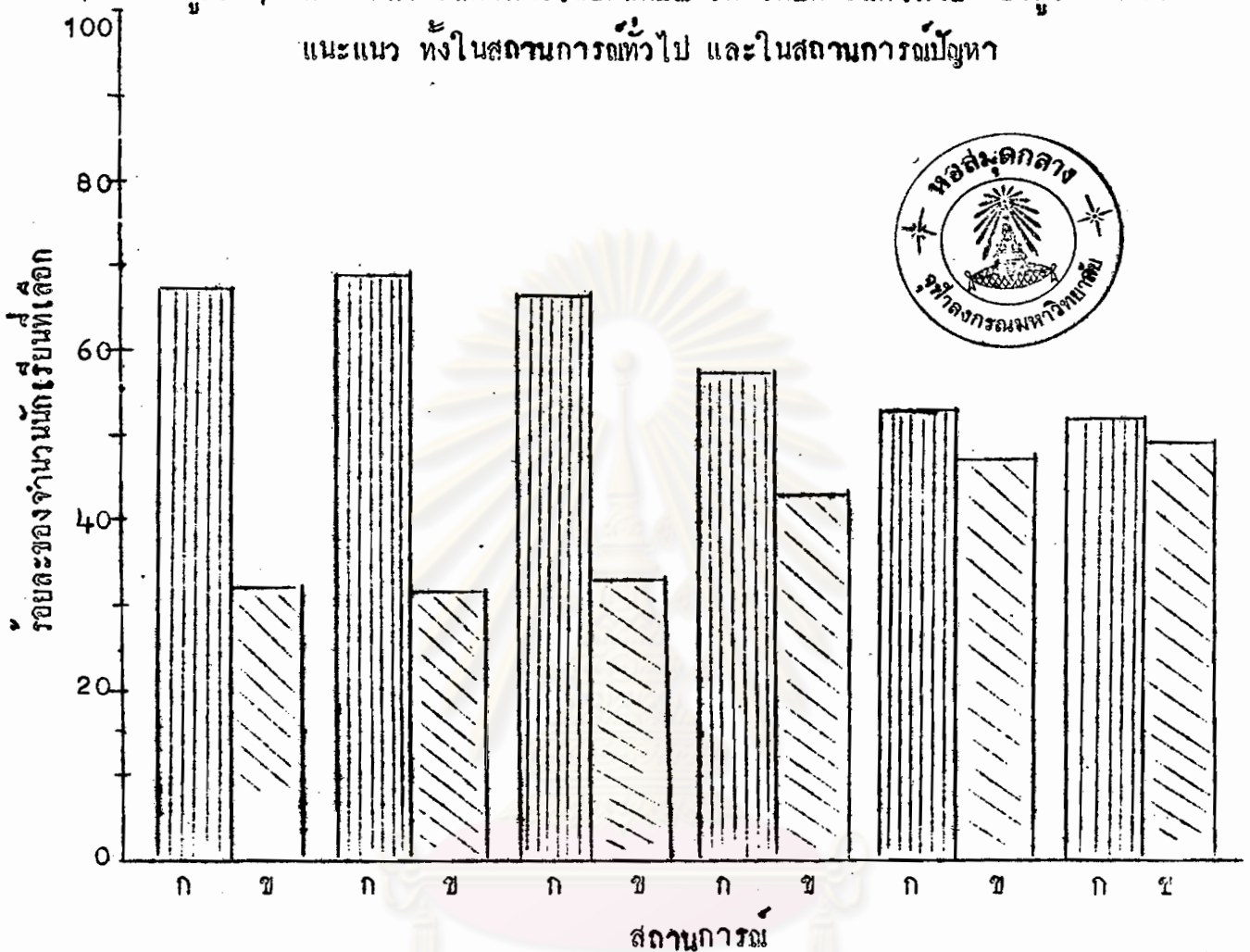


ทั่วไป	ปัญหาทักษะและนิสัยในการเรียน	ปัญหาความสัมพันธ์ภายในครอบครัว	ปัญหาความสัมพันธ์กับบุคคลอื่นภายนอกครอบครัว	ปัญหาส่วนตัวไม่เกี่ยวกับความสัมพันธ์ระหว่างบุคคล	ปัญหาการศึกษา คอ และ การเลือกอาชีพ
--------	------------------------------	--------------------------------	---	--	------------------------------------

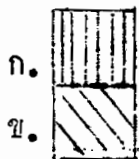
ก. จำนวนนักเรียนที่เลือกผู้ให้คำปรึกษาแนะแนวทางที่นำเอาปัญหาของนักเรียนไปปรึกษามุคคลอื่น

ข. จำนวนนักเรียนที่เลือกผู้ให้คำปรึกษาแนะแนวทางที่เก็บปัญหาของนักเรียนไว้เป็นความลับอย่างยิ่ง

รูปที่ 4 กราฟแท่ง แสดงการเลือกลักษณะเกี่ยวกับการแต่งกาย ของผู้ให้ปรึกษา
และแนว ทั้งในสถานการณ์ทั่วไป และในสถานการณ์ปัญหา



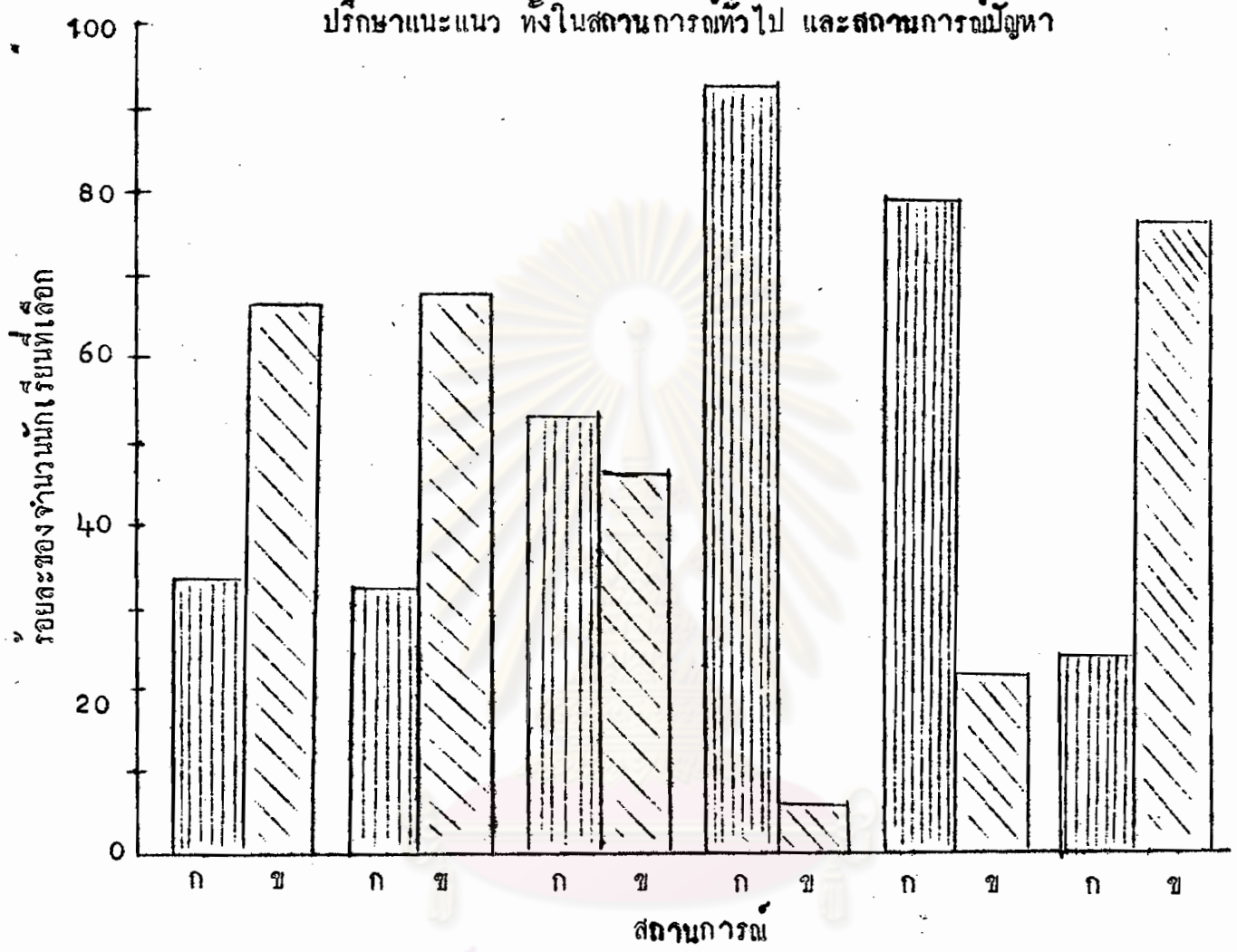
ทั่วไป	ปัญหา ทักษะและ นิสัยใน การเรียน	ปัญหา ความ สัมพันธ์ ภายใน ครอบครัว	ปัญหา ความ สัมพันธ์กับ บุคคลอื่น ภายนอก ครอบครัว	ปัญหา ส่วนตัว ไม่เกี่ยวกับ ความ สัมพันธ์ ระหว่าง บุคคล	ปัญหา การศึกษา ทอ และ การเลือก อาชีพ
--------	--	--	---	--	--



ก. นักเรียนที่เลือกผู้ให้คำปรึกษาและแนวที่แต่งกายเรียบร้อยเสมอ

ข. นักเรียนที่เลือกผู้ให้คำปรึกษาและแนวที่แต่งกายตามสบายและทันสมัย

รูปที่ 5 กราฟแท่ง แสดงการเลือกลักษณะเกี่ยวกับอารมณ์ - ความรู้ของผู้ให้คำปรึกษาแนะแนว ทั้งในสถานการณทั่วไประยะแรก และสถานการณปัญหา

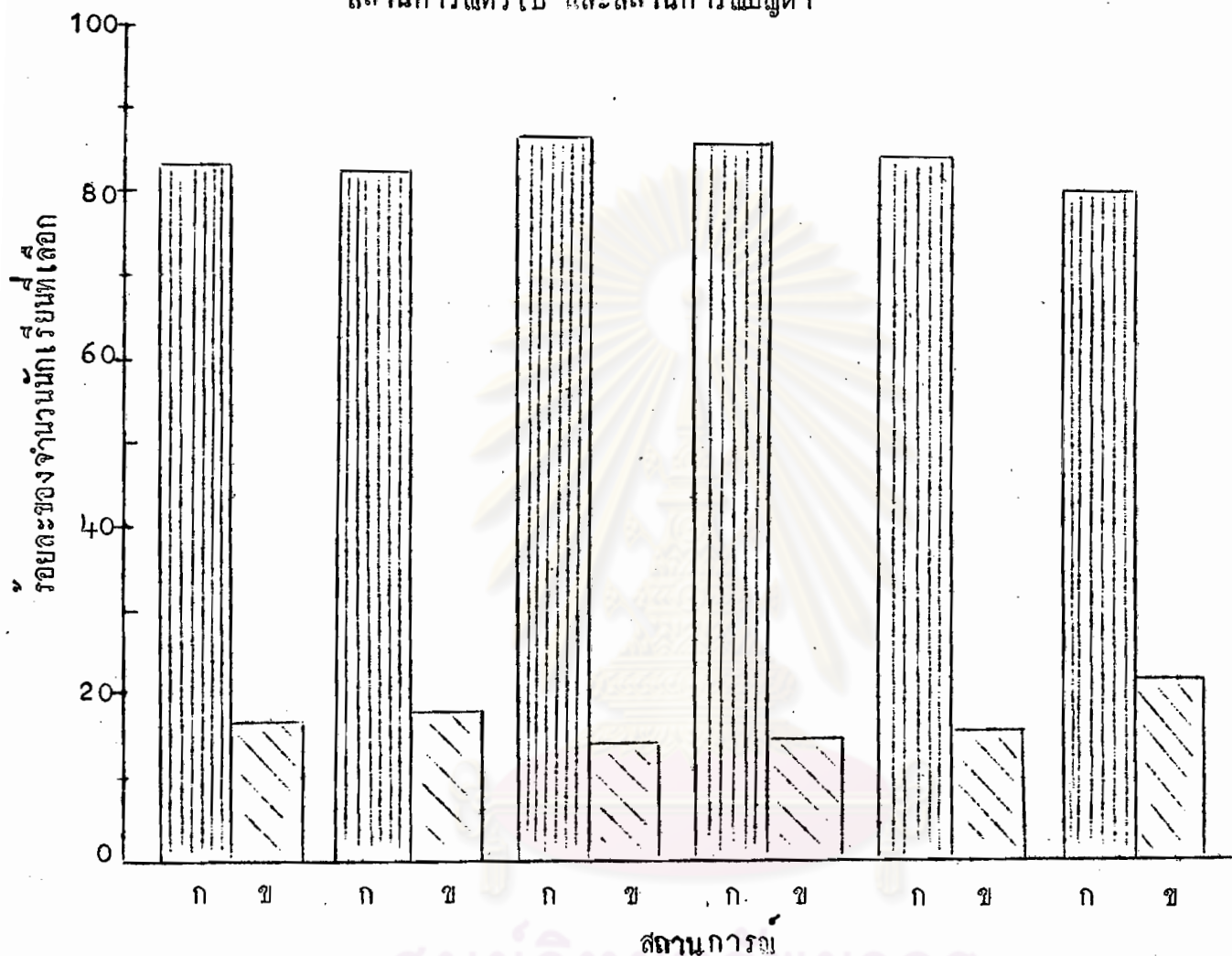


- ก. ทั่วไป
- ข. ปัญหา ทักษะและนิสัยในการเรียน
- ค. ปัญหา ความสัมพันธ์ภายในครอบครัว
- ง. ปัญหา ความสัมพันธ์กับบุคคลอื่นภายนอกครอบครัว
- จ. ปัญหา ส่วนตัวไม่เกี่ยวกับความสัมพันธ์ระหว่างบุคคล
- ฉ. ปัญหา การศึกษา คอ และ การเลือกอาชีพ

ก. นักเรียนที่เลือกผู้ให้คำปรึกษาแนะแนวที่มีลักษณะใจดี มีเมตตา มีหน้าที่ที่เป็นมิตรยอมรับ

ข. นักเรียนที่เลือกผู้ให้คำปรึกษาแนะแนวที่มีลักษณะ มีเหตุผล มีความรอบรู้ เฉลียวฉลาด ทำงานในหน้าที่ใดอย่างมีประสิทธิภาพ มีสติ ความยังคิด

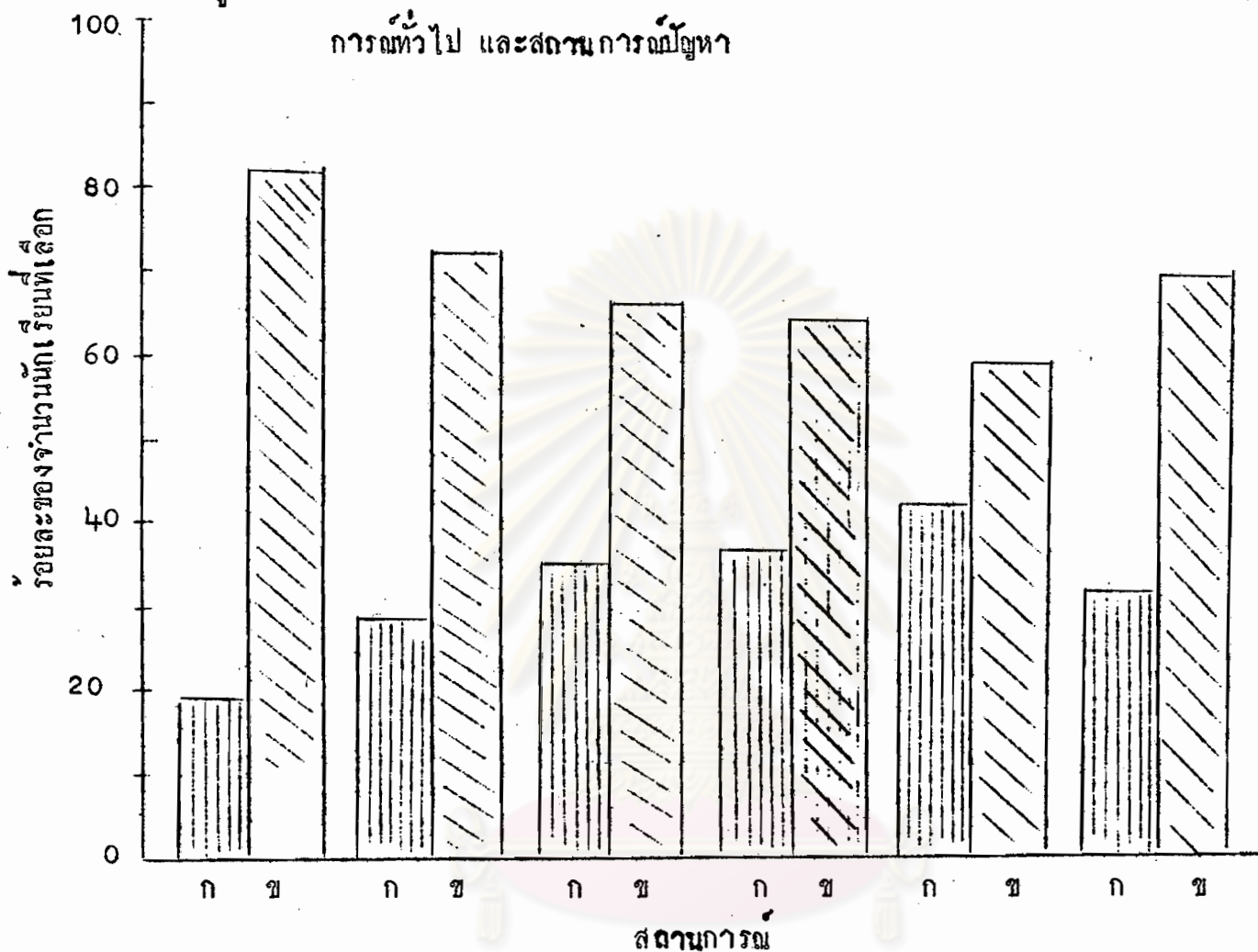
รูปที่ 6 กราฟแท่ง แสดงการเลือกลักษณะเกี่ยวกับการให้นักเรียนเข้าพบ ทั้งในสถานการทั่วไป และสถานการณ์ปัญหา



- ก. ทั่วไป
- ข. ปัญหา ทักษะและนิสัยในการเรียน
- ค. ปัญหา ความสัมพันธ์ภายในครอบครัว
- ง. ปัญหา ความสัมพันธ์กับบุคคลอื่นภายนอกครอบครัว
- จ. ปัญหา ส่วนตัวไม่เกี่ยวกับความสัมพันธ์ระหว่างบุคคล
- ฉ. ปัญหา การศึกษา ท่อ และการเลือกอาชีพ

ก. นักเรียนที่เลือกผู้ให้คำปรึกษาแนะแนวที่ให้นักเรียนเข้าพบได้ง่ายและพบได้ตลอดเวลา
 ข. นักเรียนที่เลือกผู้ให้คำปรึกษาแนะแนวที่จัดตารางให้นักเรียนเข้าพบเป็นกิจลักษณะ

รูปที่ 7 กราฟแท่ง แสดงการเลือกลักษณะเกี่ยวกับวิธีการให้คำปรึกษา ทั้งในสถาน การณ์ทั่วไป และสถานการณ์ปัญหา



ทั่วไป	ปัญหา ทักษะและ นิสัยใน การเรียน	ปัญหา ความสัมพันธ์ ภายใน ครอบครัว	ปัญหา ความสัมพันธ์ กับบุคคล อื่นภายนอก ครอบครัว	ปัญหา ส่วนตัว ไม่เกี่ยวกับ ความสัมพันธ์ ระหว่าง บุคคล	ปัญหา การศึกษา คอ และ การเลือก อาชีพ
--------	---------------------------------	-----------------------------------	---	---	--------------------------------------

- ก.
- ข.

นักเรียนที่เลือกผู้ให้คำปรึกษาแนะนำที่ไว้วิธีแนะนำโดยตรง

นักเรียนที่เลือกผู้ให้คำปรึกษาแนะนำที่ไว้วิธีรับฟัง ช่วยนักเรียนให้รู้จักคิด ตัดสินใจ และ แก้ปัญหาด้วยตัวของนักเรียนเอง