

ผลการวิจัย

ในการศึกษาความคาดหวังและผลงานภาคปฏิบัติของนักศึกษา ที่มีคะแนนบุคลิกภาพประเภทเก็บตัวและแสดงตัว เมื่อให้ทำงานเป็นรายบุคคลและเป็นกลุ่ม ผู้วิจัยมีจุดมุ่งหมายที่จะศึกษาว่า ลักษณะบุคลิกภาพ (มีอยู่ 2 ประเภท คือ ประเภทเก็บตัวและแสดงตัว) และสภาพการทำงาน (มีอยู่ 2 สภาพการณ์คือ การทำงานเป็นรายบุคคล กับการทำงานเป็นกลุ่ม) มีผลต่อการกำหนดความคาดหวัง และทำให้ผลงานภาคปฏิบัติแตกต่างกันอย่างไร

กลุ่มตัวอย่างประกอบด้วยนักศึกษา ชาย-หญิง ของวิทยาลัยครูยะลา จังหวัดยะลา กำลังศึกษาอยู่ในระดับชั้นประกาศนียบัตรวิชาชีพการศึกษาระดับปีที่ 1-2 อายุระหว่าง 16-18 ปี จำนวน 80 คน แบ่งออกเป็น 4 กลุ่ม กลุ่มละ 20 คน ดังนี้

- กลุ่มที่ 1 เป็นกลุ่มนักศึกษาที่มีคะแนนบุคลิกภาพประเภทเก็บตัว ประกอบด้วย นักศึกษาชายจำนวน 10 คน และนักศึกษาหญิงจำนวน 10 คน ทำงานเป็นรายบุคคล
- กลุ่มที่ 2 เป็นกลุ่มนักศึกษาที่มีคะแนนบุคลิกภาพประเภทเก็บตัว ประกอบด้วย นักศึกษาชายจำนวน 10 คน นักศึกษาหญิงจำนวน 10 คน ทำงานร่วมกันเป็นกลุ่ม
- กลุ่มที่ 3 เป็นกลุ่มนักศึกษาที่มีคะแนนบุคลิกภาพประเภทแสดงตัว ประกอบด้วย นักศึกษาชายจำนวน 10 คน นักศึกษาหญิงจำนวน 10 คน ทำงานเป็นรายบุคคล
- กลุ่มที่ 4 เป็นกลุ่มนักศึกษาที่มีคะแนนบุคลิกภาพประเภทแสดงตัว ประกอบด้วย นักศึกษาชายจำนวน 10 คน นักศึกษาหญิงจำนวน 10 คน ให้ทำงานร่วมกันเป็นกลุ่ม

การทดลองปรากฏผล ดังนี้

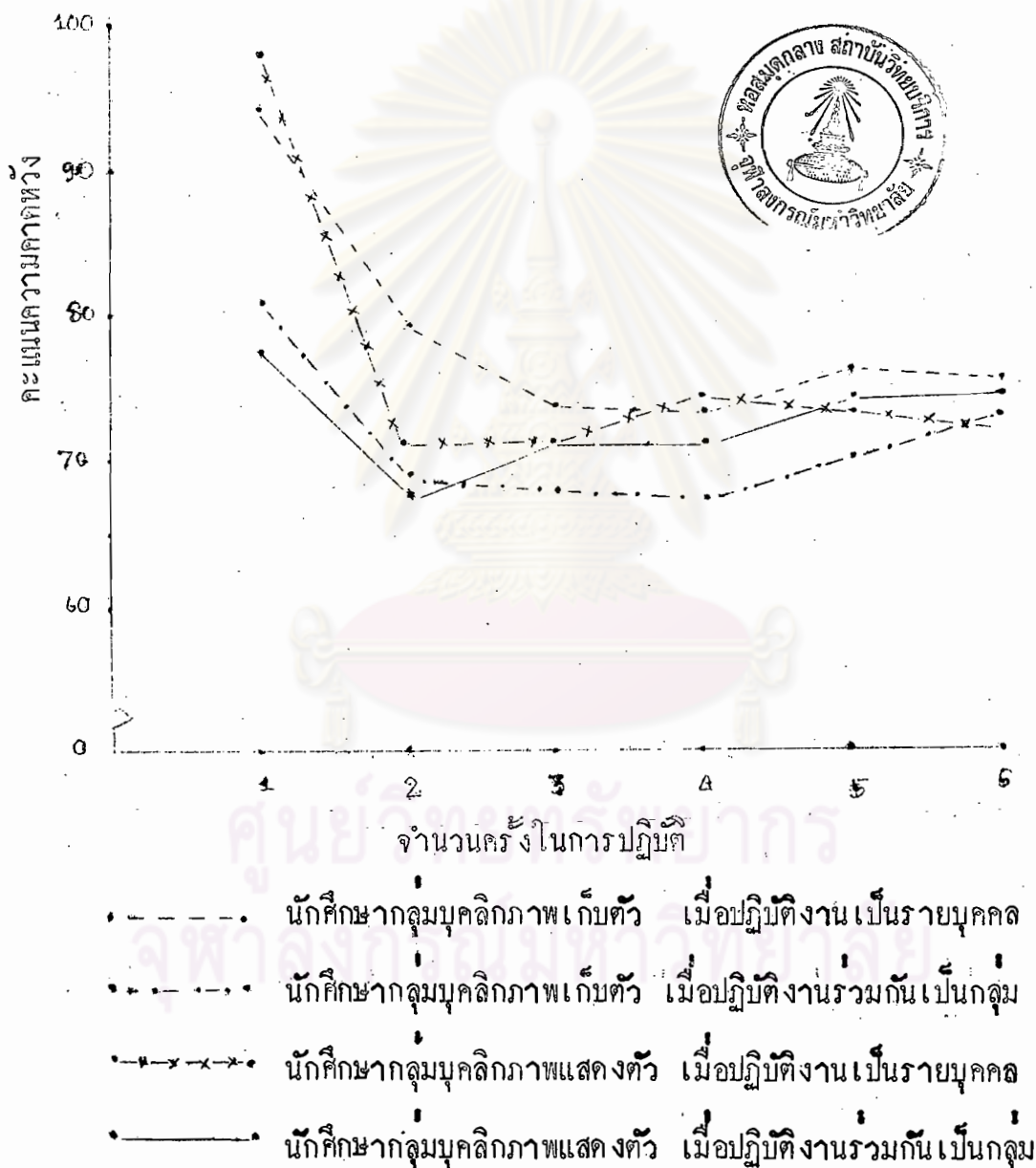
1. การหาค่ามัธยฐาน เลขคณิต และส่วนเบี่ยงเบนมาตรฐานของคะแนนความคาดหวัง

ตารางที่ 1 แสดงค่ามัธยฐาน เลขคณิต และส่วนเบี่ยงเบนมาตรฐานจากคะแนนความคาดหวัง
ในการทำงานแต่ละครั้งของนักศึกษาในกลุ่มตัวอย่างทั้ง 4 กลุ่ม

การทำงาน ครั้งที่	นักศึกษามุสลิมภาพเก็บตัว				นักศึกษามุสลิมภาพแสดงตัว			
	การทำงานรายบุคคล		การทำงานเป็นกลุ่ม		การทำงานรายบุคคล		การทำงานเป็นกลุ่ม	
	\bar{X}	S.D.	\bar{X}	S.D.	\bar{X}	S.D.	\bar{X}	S.D.
1	94.25	22.199	80.789	28.19	98.20	22.08	77.50	21.00
2	79.25	12.90	69.00	15.86	71.25	11.57	68.75	12.00
3	73.90	7.82	68.35	12.57	71.25	8.09	71.75	10.13
4	73.75	5.20	67.50	12.19	74.05	8.53	72.15	8.84
5	76.00	5.026	70.40	10.95	73.00	6.36	74.55	8.82
6	75.40	3.97	73.00	6.56	72.75	7.51	75.00	5.604

ผลจากตารางที่ 1 ปรากฏว่า ในการทำงานครั้งแรก นักศึกษาในกลุ่มตัวอย่างทั้ง 4 กลุ่ม ได้กำหนดค่าความคาดหวังไว้สูง แต่ในการทำงานครั้งที่สองค่าความคาดหวังจะลดต่ำลงจากเดิมมาก และในการทำงานในครั้งต่อ ๆ ไป ระดับความคาดหวังมีค่าใกล้เคียงกันมาก การลดลงของคะแนนความคาดหวังนี้แสดงให้เห็นได้ชัดเจนจากกราฟรูปที่ 1 (หน้า 28) สำหรับการกระจายของคะแนนความคาดหวังของกลุ่มตัวอย่างทั้ง 4 กลุ่มนั้น ปรากฏว่ามีลักษณะเป็น
อย่างเดียวกันคือ ในการทำงานครั้งแรก คะแนนความคาดหวังมีการกระจายมากที่สุด แล้วค่อย ๆ ลดต่ำลงมาเรื่อย ๆ จนถึงในการทำงานครั้งสุดท้าย มีการกระจายน้อยที่สุด

รูปที่ 1 กราฟแสดงค่าคะแนนความคาดหวังของกลุ่มตัวอย่างทั้ง 4 กลุ่ม ในการปฏิบัติงาน 6 ครั้ง

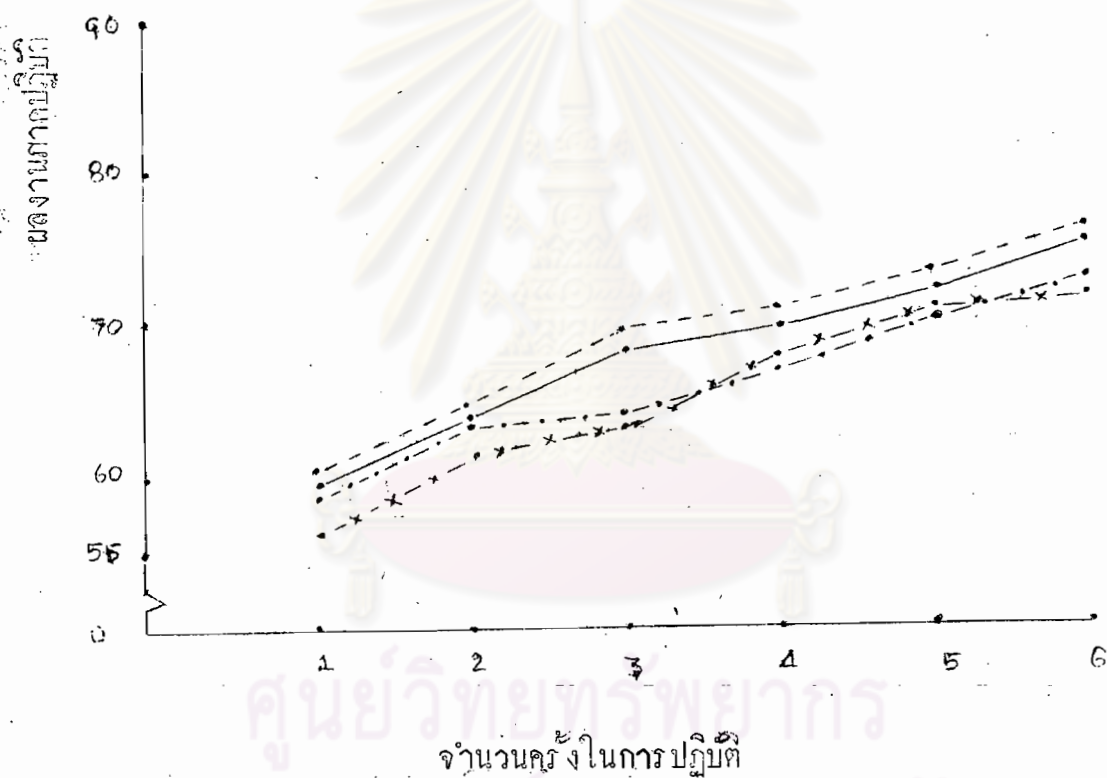


ตารางที่ 2 แสดงค่ามัธยฐานเลขคณิต และส่วนเบี่ยงเบนมาตรฐาน ของคะแนนผลงานภาคปฏิบัติ ในการทำงานแต่ละครั้งของนักศึกษาในกลุ่มตัวอย่างแต่ละกลุ่ม

การทำงาน ครั้งที่	นักศึกษามุสลิมภาพเก็บตัว				นักศึกษามุสลิมภาพแสดงตัว			
	ทำงานรายบุคคล		ทำงานเป็นกลุ่ม		ทำงานรายบุคคล		ทำงานเป็นกลุ่ม	
	\bar{X}	S.D.	\bar{X}	S.D.	\bar{X}	S.D.	\bar{X}	S.D.
1	60.55	5.45	58.70	4.73	56.30	7.42	59.55	6.00
2	64.90	5.48	63.90	4.93	61.35	6.96	64.00	6.14
3	69.10	5.51	64.45	6.18	63.65	7.52	68.20	7.45
4	70.65	4.25	66.95	5.73	67.15	6.52	69.55	6.29
5	73.30	4.14	70.00	5.36	70.20	5.37	72.75	5.69
6	76.25	5.05	72.80	4.68	72.00	4.42	75.50	5.78

ผลจากตารางที่ 2 ปรากฏว่า ในการทำงานครั้งแรกคะแนนภาคปฏิบัติของนักศึกษาในกลุ่มตัวอย่างทั้ง 4 กลุ่ม มีค่าน้อยที่สุด แต่ในการทำงานครั้งต่อไป คะแนนภาคปฏิบัติมีค่าสูงขึ้นเรื่อย ๆ ในการทำงานครั้งสุดท้าย คะแนนภาคปฏิบัติของแต่ละกลุ่มมีค่าสูงสุด คะแนนภาคปฏิบัติของกลุ่มตัวอย่างทั้ง 4 กลุ่ม แสดงไว้ในกราฟรูปที่ 2 (หน้า 30) การกระจายของคะแนนภาคปฏิบัติในแต่ละกลุ่ม เมื่อเปรียบเทียบในการทดลองแต่ละครั้งมีการกระจายที่ไม่แตกต่างกันมากนัก

รูปที่ 2 กราฟแสดงค่าคะแนนจากการปฏิบัติของกลุ่มตัวอย่างทั้ง 4 กลุ่ม เมื่อให้ทำงาน 6 ครั้ง



- นักศึกษากลุ่มบุคลิกภาพเก็บตัว เมื่อปฏิบัติงานเป็นรายบุคคล
- นักศึกษากลุ่มบุคลิกภาพเก็บตัว เมื่อปฏิบัติงานร่วมกันเป็นกลุ่ม
- x-x-x- นักศึกษากลุ่มบุคลิกภาพแสดงตัว เมื่อปฏิบัติงานเป็นรายบุคคล
- นักศึกษากลุ่มบุคลิกภาพแสดงตัว เมื่อปฏิบัติงานร่วมกันเป็นกลุ่ม

ตารางที่ 3 แสดงความชันมิเลชคณิต และส่วนเบี่ยงเบนมาตรฐานของคะแนนความคาดหวัง และคะแนนภาคปฏิบัติ ของนักศึกษาในกลุ่มตัวอย่างจากการทำงานทั้ง 6 ครั้ง

ลักษณะบุคลิกภาพ	คะแนนความคาดหวัง				คะแนนภาคปฏิบัติ			
	ทำงานรายบุคคล		ทำงานเป็นกลุ่ม		ทำงานรายบุคคล		ทำงานเป็นกลุ่ม	
	\bar{X}	S.D.	\bar{X}	S.D.	\bar{X}	S.D.	\bar{X}	S.D.
เก็บตัว	78.08	7.07	71.67	11.96	69.44	3.84	65.95	4.35
แสดงตัว	77.48	6.91	72.78	8.68	64.85	5.34	68.34	5.08

ผลจากตารางที่ 3 แสดงว่า

ก. คะแนนความคาดหวัง

ปรากฏว่า คะแนนความคาดหวังของนักศึกษาที่มีบุคลิกภาพประเภทเก็บตัว เมื่อทำงานเป็นรายบุคคลมีค่าสูงสุด ($\bar{X} = 78.08$) นักศึกษาที่มีบุคลิกภาพประเภทแสดงตัว เมื่อทำงานเป็นรายบุคคล คะแนนความคาดหวังมีค่าต่ำกว่าเล็กน้อย ($\bar{X} = 77.48$) คะแนนความคาดหวังของนักศึกษาที่มีบุคลิกภาพแสดงตัว เมื่อทำงานเป็นกลุ่มมีค่าน้อยลงเป็นลำดับที่สาม ($\bar{X} = 72.78$) และคะแนนความคาดหวังของนักศึกษาที่มีบุคลิกภาพเก็บตัว เมื่อทำงานเป็นกลุ่มมีค่าน้อยที่สุด ($\bar{X} = 71.67$)

ส่วนในด้านการกระจายของคะแนน ปรากฏว่า คะแนนความคาดหวังของนักศึกษาที่มีบุคลิกภาพประเภทเก็บตัว เมื่อทำงานเป็นกลุ่มมีค่ามากที่สุด (S.D. = 11.97) และคะแนนความคาดหวังของนักศึกษาที่มีบุคลิกภาพประเภทแสดงตัว เมื่อทำงานเป็นรายบุคคล มีการกระจายน้อยที่สุด (S.D. = 6.91)

ข. คะแนนภาคปฏิบัติ

ปรากฏว่า คะแนนภาคปฏิบัติที่มีค่าสูงสุด ได้แก่คะแนนของนักศึกษาที่มีบุคลิกภาพประเภทเก็บตัว เมื่อทำงานเป็นรายบุคคล ($\bar{X} = 69.44$) นักศึกษาที่มีบุคลิกภาพประเภทแสดงตัว เมื่อทำงานเป็นกลุ่มมีคะแนนภาคปฏิบัติที่ต่ำกว่าลงมา ($\bar{X} = 68.34$) คะแนนภาคปฏิบัติที่มีค่าต่ำลงมากคือ คะแนนของนักศึกษาที่มีบุคลิกภาพประเภทเก็บตัว เมื่อทำงานเป็นกลุ่ม ($\bar{X} = 65.95$) และคะแนนภาคปฏิบัติที่มีค่าต่ำสุดได้แก่ คะแนนของนักศึกษาที่มีบุคลิกภาพประเภทแสดงตัว เมื่อทำงานเป็นรายบุคคล ($\bar{X} = 64.85$)

ส่วนในด้านการกระจายของคะแนนปรากฏว่า คะแนนภาคปฏิบัติที่มีการกระจายมากที่สุดได้แก่ คะแนนของนักศึกษาที่มีบุคลิกภาพแสดงตัว เมื่อทำงานเป็นรายบุคคล ($S.D. = 5.34$) ส่วนคะแนนภาคปฏิบัติที่มีการกระจายน้อยที่สุด ได้แก่ คะแนนของนักศึกษาที่มีบุคลิกภาพประเภทเก็บตัว เมื่อทำงานเป็นรายบุคคล ($S.D. = 3.84$)

2. การวิเคราะห์ความแปรปรวน 2 ชั้น (Two-Way Analysis of

Variance แบบ Completely Randomized Factorial Design $pq : ANOVA$)

ดังนี้

2.1 วิเคราะห์ความแปรปรวน 2 ชั้น ของคะแนนความคาดหวังของนักศึกษาในกลุ่มตัวอย่างทั้ง 4 กลุ่ม

2.2 วิเคราะห์ความแปรปรวน 2 ชั้น ของคะแนนจากผลงานภาคปฏิบัติของนักศึกษาในกลุ่มตัวอย่างทั้ง 4 กลุ่ม

ตารางที่ 4 วิเคราะห์ความแปรปรวนของคะแนนความคาดหวัง (Aspiration) ของ
กลุ่มตัวอย่างทั้ง 4 กลุ่ม

แหล่งของความแปรปรวน	SS.	MS.	F
บุคคลิกภาพ	1.59	1.59	0.01
สภาพการทำงาน	623.06	623.06	7.60**
บุคคลิกภาพ X สภาพการทำงาน	13.38	13.38	0.16
ภายในผู้รับการทดลอง	6224.97	81.90	
รวมทั้งหมด	6863.02		

** p < .01

ผลจากตารางที่ 4 แสดงว่าคะแนนความคาดหวังของกลุ่มตัวอย่าง เมื่อเปรียบเทียบตามสภาพการทำงาน (เป็นรายบุคคลกับเป็นกลุ่ม) แตกต่างกันอย่างมีนัยสำคัญทางสถิติที่ระดับ .01 ($F_{.01, df(1,76)} = 6.96$) แสดงว่า ในสภาพการทำงานเป็นรายบุคคล นักศึกษาจากกลุ่มตัวอย่างกำหนดคะแนนความคาดหวังไว้สูงกว่าในสภาพการทำงานรวมกันเป็นกลุ่ม อย่างมีนัยสำคัญทางสถิติที่ระดับ .01 แต่คะแนนความคาดหวังเมื่อเปรียบเทียบตามลักษณะบุคคลิกภาพ (บุคคลิกภาพเก็บตัวและแสดงตัว) ไม่แตกต่างกันอย่างมีนัยสำคัญทางสถิติที่ระดับ .05 ($F_{.05, df(1,76)} = 3.96$) แสดงว่า นักศึกษาที่มีบุคคลิกภาพประเภทเก็บตัวและแสดงตัวกำหนดความคาดหวังในการทำงานไว้ไม่แตกต่างกันอย่างมีนัยสำคัญทางสถิติที่ระดับ .05 และพบว่า ไม่มีผลรวมระหว่างประเภทของบุคคลิกภาพกับสภาพการทำงาน แสดงว่า สภาพการทำงานเป็นรายบุคคลและสภาพการทำงานเป็นกลุ่ม ไม่ทำให้นักศึกษาที่มีบุคคลิกภาพประเภทเก็บตัว และแสดงตัวกำหนดความคาดหวังไว้แตกต่างกัน

ตารางที่ 5 วิเคราะห์ความแปรปรวนของคะแนนภาคปฏิบัติ (Performance) ของ
กลุ่มตัวอย่างทั้ง 4 กลุ่ม

แหล่งความแปรปรวน	SS.	df	MS.	F
บุคลิกภาพ	18.9355	1	18.9355	0.8605
สภาพการทำงาน	0.3027	1	0.3027	0.0138
บุคลิกภาพ X สภาพการทำงาน	226.4342	1	226.4342	10.2901**
ภายในผู้รับการทดลอง	1672.3719	76	22.00489	
รวมทั้งหมด	1918.0443			

**p < .01

ผลจากตารางที่ 5 ปรากฏว่า คะแนนภาคปฏิบัติของกลุ่มทดลองทั้ง 4 กลุ่ม ใน
ด้านบุคลิกภาพกับสภาพการทำงาน ไม่แตกต่างกันอย่างมีนัยสำคัญทางสถิติที่ระดับ .05 ($F_{.05}$
 $df (1,76) = 3.96$) แสดงว่า ลักษณะของบุคลิกภาพ (บุคลิกภาพประเภทเก็บตัวกับแสดง
ตัว) และสภาพการทำงาน (การทำงานเป็นรายบุคคลกับการทำงานรวมกันเป็นกลุ่ม) ไม่
ทำให้คะแนนภาคปฏิบัติของกลุ่มทดลองทั้ง 4 กลุ่มแตกต่างกัน และปรากฏว่า มีผลรวมระหว่าง
ลักษณะบุคลิกภาพกับสภาพการทำงานอย่างมีนัยสำคัญทางสถิติที่ระดับ .01 ($F_{.01} df (1,76)$
 $= 6.96$) (ซึ่งแสดงว่าในสภาพการทำงานเป็นรายบุคคลและสภาพการทำงานรวมกันเป็น
กลุ่มมีผลให้คะแนนภาคปฏิบัติของนักศึกษาที่มีคะแนนบุคลิกภาพประเภทเก็บตัว และแสดงตัว
แตกต่างกันอย่างมีนัยสำคัญ จึงแสดงการเปรียบเทียบความเข้มข้น เลขคณิตของคะแนนภาคปฏิบัติ
เป็นรายคู่ ตามวิธีของ ดันคัน (Duncan's New Multiple Range Test) เพื่อศึกษา
ว่ามีกลุ่มใดบ้างที่แตกต่างกัน ดังแสดงผลการเปรียบเทียบในตารางที่ 6)

ตารางที่ 6 ผลการเปรียบเทียบความซัดม เลขคณิตของคะแนนภาคปฏิบัติของนักศึกษาใน
กลุ่มตัวอย่างทั้ง 4 กลุ่ม

กลุ่มที่					Shortest Significant Ranges
	คะแนนเฉลี่ย	2	4	1	
		65.950	68.343	69.438	
3	64.850	- 1.10	3.493*	4.588**	$R_4 = 3.223$
2	65.950	-	2.393	3.488*	$R_3 = 3.121$
4	68.343		-	1.095	$R_2 = 2.968$

*p < .05

**p < .01

ผลจากตารางที่ 6 ปรากฏว่า คะแนนเฉลี่ยของกลุ่มที่ 3 มีความแตกต่างจาก
กลุ่มที่ 4 และกลุ่มที่ 1 อย่างมีนัยสำคัญทางสถิติที่ระดับ .05 และระดับ .01 ตามลำดับ
แสดงว่านักศึกษาในกลุ่มที่ 3 ซึ่งเป็นนักศึกษาที่มีบุคลิกภาพประเภทแสดงตัว เมื่อ
ให้ทำงานเป็นรายบุคคล ผลงานที่ได้จะมีค่าน้อยกว่านักศึกษาในกลุ่มที่ 4 ซึ่งเป็นนักศึกษาที่มี
บุคลิกภาพแสดงตัว เมื่อให้ทำงานรวมกันเป็นกลุ่มอย่างมีนัยสำคัญทางสถิติที่ระดับ .05 และ
นักศึกษาในกลุ่มที่ 3 นี้มีผลงานที่ได้มีค่าน้อยกว่านักศึกษาในกลุ่มที่ 1 ซึ่งเป็นนักศึกษาที่มีบุคลิกภาพ
ประเภทเก็บตัว เมื่อให้ทำงานเป็นรายบุคคล อย่างมีนัยสำคัญทางสถิติที่ระดับ .01

ส่วนนักศึกษาในกลุ่มที่ 2 นั้น มีคะแนนเฉลี่ยแตกต่างจากนักศึกษาในกลุ่มที่ 1
อย่างมีนัยสำคัญทางสถิติที่ระดับ .05 แสดงว่านักศึกษาในกลุ่มที่ 2 ซึ่งเป็นนักศึกษาที่มีบุคลิกภาพ
ประเภทเก็บตัว เพื่อให้ทำงานรวมกันเป็นกลุ่มนั้น ผลงานที่ได้จะมีค่าน้อยกว่า นักศึกษาใน
กลุ่มที่ 1 ซึ่งเป็นนักศึกษาที่มีบุคลิกภาพประเภทเก็บตัว เช่นเดียวกัน แต่ให้ทำงานเป็นรายบุคคล
อย่างมีนัยสำคัญทางสถิติที่ระดับ .05 ส่วนกลุ่มอื่น ๆ ที่เหลือ นั้น คะแนนภาคปฏิบัติไม่แตกต่าง
กันอย่างมีนัยสำคัญทางสถิติ