

บรรณานุกรม

ภาษาไทย

- คณะกรรมการการศึกษาแห่งชาติ, สำนักงาน. รายงานการประเมินผลโครงการโรงเรียนมัธยม เพื่อพัฒนาชนบท. กรุงเทพมหานคร : สำนักงานคณะกรรมการการศึกษาแห่งชาติ, ๒๕๒๕.
- . แผนพัฒนาการศึกษาแห่งชาติ ฉบับที่ ๔ (พ.ศ.๒๕๒๕-๒๕๒๙). กรุงเทพมหานคร : สำนักพิมพ์พัฒนศึกษา, ๒๕๒๕.
- คณะกรรมการพัฒนา เศรษฐกิจและสังคมแห่งชาติ. "การศึกษาเรายังอยู่จุดไหน." วารสาร เศรษฐกิจ และสังคม ๑๓ (มีนาคม-เมษายน ๒๕๒๕) : ๓๖-๓๗.
- ด้วน ชาวหนู. "บทบาทของโรงเรียนในการพัฒนาชนบท." วารสารพัฒนาชุมชน ๒๒ (พฤษภาคม ๒๕๒๖) : ๔๕.
- จรรยา สุภาพ. แบบเรียนสังคมศึกษามัธยมศึกษาตอนปลาย. กรุงเทพมหานคร : กระทรวงศึกษาธิการ, ๒๕๒๑.
- เจริญ โภคผล. "สำรวจวิธีการและผลการดำเนินงานตามโครงการปรับปรุงโรงเรียนประชาบาลให้เป็นโรงเรียนชุมชน เขตการศึกษา ๑๐." ปริญญาานิพนธ์การศึกษามหาบัณฑิต มหาวิทยาลัย ศรินครินทร์โรฒ ประสานมิตร, ๒๕๐๔.
- จิตติโส ผดุงรัตน์. สรุปคำบรรยายในการฝึกอบรมครูบรรณารักษ์โรงเรียน มพช.๒ ในเขตการศึกษา ๔ และ ๑๐. กรุงเทพมหานคร : สำนักงานโครงการศึกษาพิเศษ, สรมสามัญศึกษา, ๒๕๒๖.
- จีรพรรณ กาญจนจิตรา. การพัฒนาชุมชน. กรุงเทพมหานคร : โรงพิมพ์มหาวิทยาลัยรามคำแหง, ๒๕๒๐.
- ชนิดา รัชพล เมือง. การศึกษาและการพัฒนาชุมชน. (เอกสารประกอบการสอน). กรุงเทพมหานคร : ภาควิชาสารัตถศึกษา คณะครุศาสตร์ จุฬาลงกรณ์มหาวิทยาลัย, ๒๕๒๕.

-
ครู การศึกษาและการพัฒนาชุมชน. กรุงเทพมหานคร : ภาควิชาสารัตถศึกษา คณะ
 ครุศาสตร์ จุฬาลงกรณ์มหาวิทยาลัย, ๒๕๒๖.
- ถิ์ชัย สิงหนะตร. ผู้แต่งร่วมใน พจนานุกรม สำนวนคำและคณะ. การพัฒนาชนบทแบบผสมผสานสำหรับ
 ประเทศไทย. กรุงเทพมหานคร : สำนักพิมพ์ไทยวัฒนาพานิช, ๒๕๒๔.
- ดวงเดือน พิศาลบุตร. "การถ่ายทอดความรู้แบบผสมผสานแก่สตรีในชนบท." การประชุมเชิงวิชาการ
 แบบข้ามไปเซียม เรื่องการศึกษาและการพัฒนาสังคมไทย. กรุงเทพมหานคร : ม.ป.ท., ๒๕๒๖.
- ทองศักดิ์ คุ้มไข่น้ำ. "กิจกรรมและปัญหาในการดำเนินงานของโรงเรียนชุมชนในภาคตะวันออกเฉียง
 เหนือ." ปริทัศน์นิพนธ์การศึกษามหาบัณฑิต มหาวิทยาลัยศรีนครินทรวิโรฒ ประสานมิตร,
 ๒๕๑๙.
- ทิพาพร วรณประภา. "บทบาทครูกับการพัฒนาท้องถิ่น." วารสารพัฒนาชุมชน ๒๑ (มิถุนายน ๒๕๒๔)
 ๓๘-๔๑.
- ธวัช หันโตภาส. "บทบาทของโรงเรียนชุมชนในประเทศไทยต่อการพัฒนาชุมชน : เขตการศึกษา
 ที่ ๑๒." วิทยานิพนธ์สังคมสงเคราะห์ศาสตร์มหาบัณฑิต มหาวิทยาลัยธรรมศาสตร์ ๒๕๒๑.
- นิโคลัส เบนเนต. "คุณลักษณะของครูโรงเรียนชุมชน." อ้างใน ลักษณะของครูที่เหมาะสมกับท้องถิ่น
 (ศิษย์โลก-สุโขทัย). พิษณุโลก : วิทยาลัยครูพิบูลสงคราม, ๒๕๒๐.
- นิลิตปริญาโท สาขาบริหารการศึกษา กลุ่มที่ ๑. การบริหารการศึกษาเพื่อพัฒนาชนบท (เอกสาร
 ประกอบการสัมมนา). กรุงเทพมหานคร : คณะครุศาสตร์ จุฬาลงกรณ์มหาวิทยาลัย, ๒๕๒๕.
- นพพร พานิชสุข. "เหตุใดงานพัฒนาชุมชนจึงไม่ประสบผลสำเร็จเท่าที่ควร." วารสารพัฒนาชุมชน
 ๑๔ (กรกฎาคม ๒๕๑๙) : ๘.
- ประคอง กรรณสูต. สถิติประยุกต์สำหรับครู. กรุงเทพมหานคร : สำนักพิมพ์ไทยวัฒนาพานิช, ๒๕๒๒.
- ประสาร มาลากุล ณ อยุธยา. "สถาบันครูศึกษาและการสร้างสรรค์สังคมไทย." วารสารครุศาสตร์
 ๑๑ (กรกฎาคม ๒๕๒๕) : ๑.

ประยูร ศรีคารา และ ชาญณรงค์ แสงสว่าง. "การศึกษสภาพความเข้าใจของนักเรียนและความ
 คิดเห็นของครูเกี่ยวกับประชาธิปไตย." อ้างใน สรุปผลงานวิจัยทางการศึกษาถึงสิ้นปี ๒๕๒๓.
 รวบรวมโดย หน่วยงานนิเทศน์ กรมสามัญศึกษา, ๒๕๒๔. (จัดสำเนา)

ปรีชา นิพนธ์พิทยา. "การดำเนินงานโรงเรียนชุมชน เขตการศึกษา ๑." วิทยานิพนธ์ครุศาสตรมหา
 บัณฑิต ภาควิชาบริหารการศึกษา คณะครุศาสตร์ จุฬาลงกรณ์มหาวิทยาลัย, ๒๕๒๓.

ปรีชา เศรษฐีธร และ คณะ. รายงานการวิจัยเรื่อง "การศึกษาสู่ทางพัฒนาหลักสูตรการฝึกหัดครู
 เพื่อให้ผู้เรียนสามารถนำความรู้ไปใช้ในการพัฒนาชุมชนได้." สุรินทร์ : วิทยาลัยครู
 สุรินทร์, ๒๕๒๔. (จัดสำเนา)

พัฒนาชุมชน, กรม. การพัฒนาชุมชน. กรุงเทพมหานคร : โรงพิมพ์กรมการพัฒนาชุมชน กระทรวง
 มหาดไทย, ม.ป.ป.

_____ . การพัฒนาชุมชน . กรุงเทพมหานคร : โรงพิมพ์กรมการพัฒนาชุมชน กระทรวงมหาดไทย
 ๒๕๒๖ .

_____ . คู่มือและประมวลการสอนสำหรับวิทยากร เล่ม ๑ . พระนคร : โรงพิมพ์ส่วนท้องถิ่น ,
 ๒๕๑๒ .

พัฒนาชุมชน, กรม, กองฝึกอบรม. คู่มือการฝึกอบรมสำหรับคณะกรรมการพัฒนาหมู่บ้าน. กรุงเทพ
 มหานคร : โรงพิมพ์ไทยอนุเคราะห์, ๒๕๒๐.

ไพรัตน์ เดชะรินทร์. การบริหารงานพัฒนาชนบท. กรุงเทพมหานคร : สำนักพิมพ์ไทยวัฒนาพานิช,
 ๒๕๒๔.

มารศรี รัตนกันทา. "ความคิดเห็นของครูสังคมศึกษาเกี่ยวกับบทบาทของตนในการพัฒนาชุมชน."
 วิทยานิพนธ์ครุศาสตรมหาบัณฑิต ภาควิชามัธยมศึกษา บัณฑิตวิทยาลัย จุฬาลงกรณ์มหาวิทยาลัย,
 ๒๕๒๔.

ราชบัณฑิตยสถาน. พจนานุกรมฉบับราชบัณฑิตยสถาน พ.ศ.๒๕๔๓. พิมพ์ครั้งที่ ๑๑. พระนคร :
 โรงพิมพ์ศูนย์การทหารราบ, ๒๕๑๑.

เรื่อง เจริญชัย. "แนวโน้มของการมัธยมศึกษาของประเทศไทย." โครงการโรงเรียนมัธยม เพื่อพัฒนาชนบท (มพช.). สำนักงานโครงการพิเศษ กรมสามัญศึกษา. กรุงเทพมหานคร : พิธีพืชน์การพิมพ์, ๒๕๒๔.

ล้วน สายยศ และ อังคณา ศันติริตนานนท์. สถิติวิทยาทางการศึกษา. กรุงเทพมหานคร : สำนักพิมพ์วัฒนาพานิช, ๒๕๑๕.

วรรณิ ทองดี. "ศึกษาเปรียบเทียบถึงปัญหาและอุปสรรคในการทำงานของบุคลากรในโรงเรียน มพช. รุ่นที่ ๑, รุ่นที่ ๒ และรุ่นที่ ๓ เกี่ยวกับการใช้โรงเรียน เพื่อพัฒนาชุมชน." ปริญา นิพนธ์สังคมสงเคราะห์ศาสตร์มหาบัณฑิต มหาวิทยาลัยธรรมศาสตร์, ๒๕๒๓.

วิทยากร เชียงกูล. "การศึกษาเกี่ยวกับการพัฒนาสังคม." วารสารเศรษฐศาสตร์ ๔ (มกราคม-กุมภาพันธ์ ๒๕๒๖) : ๔๗.

วิระยุทธ วิเชียรโชติ. "บทบาทของครูในการพัฒนาประชาธิปไตย." วิทยาสาร ๒๖ (เมษายน ๒๕๑๔) : ๒๒.

ศึกษาธิการ, กระทรวง. ระเบียบกระทรวงว่าด้วยหน้าที่ของโรงเรียนมัธยม เพื่อพัฒนาชนบท พ.ศ. ๒๕๒๔ กรุงเทพมหานคร : กระทรวงศึกษาธิการ, ๒๕๒๔. (จัดสำเนาตราครุฑ)

งานพัฒนาชนบท กระทรวงศึกษาธิการ. กรุงเทพมหานคร : ศูนย์ประสานงานพัฒนาชนบท กระทรวงศึกษาธิการ, ๒๕๒๕. (จัดสำเนา)

แผนพัฒนาเศรษฐกิจและสังคมแห่งชาติ ระยะที่ ๕ (๒๕๒๐-๒๕๒๔) เฉพาะที่เกี่ยวกับการศึกษาและสังคม. กรุงเทพมหานคร : กระทรวงศึกษาธิการ, ๒๕๑๕ (จัดสำเนา)

สงัด มิตติคดี. "การบริการชุมชนของโรงเรียนมัธยมศึกษาสังกัดกรมสามัญศึกษา ในจังหวัด เชียงราย." ปริญา นิพนธ์การศึกษามหาบัณฑิต มหาวิทยาลัยศรีนครินทรวิโรฒ ประสานมิตร, ๒๕๒๕.

สวัสดิ์ ทรัพย์จำนงค์. "การอภิปรายเรื่อง การประสานงานเพื่อประสิทธิภาพของการศึกษานอกโรงเรียนในชั้นเชิงปฏิบัติการ" ใน การศึกษานอกโรงเรียน เพื่อพัฒนาคุณภาพชีวิต. ดวงเดือน ศิลาบุตร และ คณะ, บรรณาธิการ. กรุงเทพมหานคร : โรงพิมพ์เจริญผล, ๒๕๒๕.

สวัสดิ์ อุดมโกชน์. "โครงการปรับปรุงโรงเรียน เพื่อพัฒนาชนบท (มพช.)." โครงการโรงเรียนมัธยม เพื่อพัฒนาชนบท (มพช.). สำนักงานโครงการพิเศษ กรมสามัญศึกษา. กรุงเทพมหานคร : พระพิธนาการพิมพ์, ๒๕๒๔.

สัญญา สัญญาวิวัฒน์. การพัฒนาคุณภาพของประชากรไทย. พระนคร : สำนักพิมพ์แพรวพิทยา, ๒๕๑๔.

สามัญศึกษา, กรม, กองการมัธยมศึกษา. แนวปฏิบัติในการบริหารโรงเรียน เพื่อพัฒนาชนบท. กรุงเทพมหานคร : กรมสามัญศึกษา, ๒๕๒๓. (อัดสำเนา)

สามัญศึกษา, กรม, ฝ่ายสถิติและวิจัย. รายชื่อโรงเรียนสังกัดกรมสามัญศึกษาปี ๒๕๒๔. กรุงเทพมหานคร : ฝ่ายสถิติและวิจัย กรมสามัญศึกษา, ๒๕๒๕.

สามัญศึกษา, กรม และสำนักงานคณะกรรมการการศึกษาแห่งชาติ. รายงานการวิจัยโรงเรียนมัธยม ระดับตำบล. กรุงเทพมหานคร : เอกสารอัดสำเนา, ๒๕๒๑. (อัดสำเนา)

สุจริต เพียรชอบ. "การมัธยมศึกษากับการพัฒนาเศรษฐกิจ." ใน การประชุมแบบขิมโปเซียม เรื่อง การศึกษากับการพัฒนาสังคมไทย. กรุงเทพมหานคร : คณะครุศาสตร์ จุฬาลงกรณ์มหาวิทยาลัย, ม.ป.ท., ๒๕๒๖.

_____ . "บทบาทของครูในการพัฒนาประเทศ." วารสารครุศาสตร์ ๔ (มกราคม-กุมภาพันธ์ ๒๕๒๒) : ๕๔.

_____ . "บทบาทของครูในสังคม." วารสารครุศาสตร์ ๑ (มิถุนายน-กันยายน ๒๕๑๔) : ๑๑๗.

สุวัฒน์ มุทอเมธา. ความสัมพันธ์ระหว่างโรงเรียนกับชุมชน. กรุงเทพมหานคร : สำนักพิมพ์ โอเดียนสโตร์, ๒๕๒๔.

สุวิทย์ ยี่งวรพันธ์. การพัฒนาชนบทในประเทศไทย. กรุงเทพมหานคร : โรงพิมพ์อักษรสาส์น, ๒๕๑๒.

สมทรง เขมะวิชานูวัต. การศึกษากับการพัฒนาชุมชน. กรุงเทพมหานคร : ทวีกิจการพิมพ์, ๒๕๒๑.

หัสชัย คล้ายบวร. "ครูกับการพัฒนาสังคม." วารสารครู ๓ (ตุลาคม ๒๕๒๑) : ๑๐.

หวน พินิจพันธ์. "การบริหารงานสร้างความสัมพันธ์ระหว่างโรงเรียนกับชุมชน." มิตรครู

๒๓ (พฤศจิกายน ๒๕๒๔) : ๑๔-๓๐.

อิสลามสมาคมแห่งประเทศไทย. การสำรวจความต้องการเพื่อก่อตั้งโรงเรียนชุมชน. คณะกรรมการ

สำรวจความต้องการของโรงเรียนชุมชน อิสลามวิทยาลัย, ๒๕๒๑.

เอกสารอื่น ๆ

จิตต์ใส ผดุงรัตน์. ศึกษานิเทศก์ ๗ : สัมภาษณ์, ๑๘ มีนาคม ๒๕๒๖.

ดวงเดือน พิศาลบุตร. นายกสมาคมสตรีอุดมศึกษา : สัมภาษณ์, ๓๑ สิงหาคม ๒๕๒๖.

พะยอม แก้วกำเนิด. "บรรยายพิเศษ เรื่อง ความสูญเปล่าทางการศึกษาในระดับอุดมศึกษา (ฝึกหัดครู)"

ใน การสัมมนา เรื่อง ความสูญเปล่าทางการศึกษาระดับมัธยมศึกษาและอุดมศึกษา. จัดโดย

นิสิตปริญญาโท สาขาพื้นฐานการศึกษา รุ่นที่ ๒; ภาคต้น ปีการศึกษา ๒๕๒๕.

เอกวิทย์ ณ ถลาง. บรรยายเรื่อง "แนวคิดในการมีส่วนร่วมในการให้โรงเรียนมีส่วนในการพัฒนาชนบท"

ในการสัมมนาผู้บริหารโรงเรียน มพช.๒ ณ โรงแรมแก่นอินน์ จังหวัดขอนแก่น ๒๒-๒๔

กุมภาพันธ์ ๒๕๒๖.

ภาษาอังกฤษ

Batten, T.R. Community and Their Development. London : Oxford University Press, 1959.

Best, John W. Research in Education. New Delhi : Prentice Hall of India, 1963.

Burton, Cornelius BECK. "A Descriptive Study of Community Service Program in Alabama Public Junior College," Dissertation Abstract International. 34(8) : 4598-A, 1973.

Dunham. The New Community Organization. New York : Thomas Y. Growell Company, 1971.

Great Britain, Colonial Office. Community Development A Handbook.

London : Her Majesty's Stationary Office, 1958.

Poston, Richard Waverly. Democracy Specks many Tongues : Community Development around the World. New York : Harper & Row, 1962.

Sauty, Peter Du. The Organization of a Community Development Programme.

London : Oxford University Press, 1962.

Thigpin, Carol G. "A Comparative Study of the Community Service Function of Community Colleges and Community Schools in Tennessee,"

Dissertation Abstracts International. 42(2) : 516-A, 1981.

U.N., Department of Economic and Social Affairs. Community Development and National Development. New York : United Nation Publication, 1963.

ศูนย์วิทยทรัพยากร
จุฬาลงกรณ์มหาวิทยาลัย



ภาคผนวก ก

ศูนย์วิทยทรัพยากร
จุฬาลงกรณ์มหาวิทยาลัย

รายนามผู้ทรงคุณวุฒิ

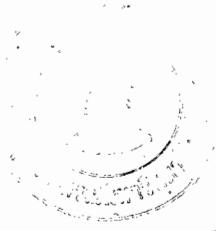
ผู้วิจัยได้รับความกรุณาจากท่านผู้ทรงคุณวุฒิ จำนวน ๖ ท่าน ในการตัดสินความตรง (Validity) ตาม เนื้อหาและโครงสร้างต่าง ๆ ของแบบสอบถาม ซึ่งมีรายนาม ดังต่อไปนี้

๑. ผู้ช่วยศาสตราจารย์รัตนา ตุงคสวัสดิ์
อาจารย์ภาควิชาสารัตถศึกษา คณะครุศาสตร์ จุฬาลงกรณ์มหาวิทยาลัย
๒. ผู้ช่วยศาสตราจารย์ ดร.ชนิดา รักษ์พล เมือง
อาจารย์ภาควิชาสารัตถศึกษา คณะครุศาสตร์ จุฬาลงกรณ์มหาวิทยาลัย
๓. ดร. เรือง เจริญชัย
ผู้ตรวจราชการกระทรวงชั้น ๑ กระทรวงศึกษาธิการ
๔. อาจารย์จิตต์ไส ผดุงรัตน์
ศึกษานิเทศก์ ระดับ ๗ สำนักงานโครงการศึกษาพิเศษ กรมสามัญศึกษา
๕. นางอุษณีย์ พงษ์เหนือ
ผู้อำนวยการกองวิจัยและประเมินผล กรมพัฒนาชุมชน
๖. นางภัทรา โรจนาสักขณ์
หัวหน้าฝ่ายวิจัยและประเมินผล กองวิจัยและประเมินผล กรมพัฒนาชุมชน



ภาคผนวก ข

ศูนย์วิทยทรัพยากร
จุฬาลงกรณ์มหาวิทยาลัย



ภาควิชาสารัตถศึกษา คณะครุศาสตร์
จุฬาลงกรณ์มหาวิทยาลัย

๓๑ มกราคม ๒๕๖๖

เรื่อง ขออนุญาตเก็บข้อมูลเพื่อการวิจัย

เรียน อาจารย์ใหญ่โรงเรียน

เนื่องจากข้าพเจ้า นางสาวจรรุวรรณ วัฒนกุล อาจารย์ ๑ โรงเรียนชุมแพศึกษา จังหวัดขอนแก่น กำลังศึกษาต่อระดับปริญญาโท สาขาวิชาพื้นฐานการศึกษา ภาควิชาสารัตถศึกษา คณะครุศาสตร์ จุฬาลงกรณ์มหาวิทยาลัย ได้รับอนุมัติให้ทำวิทยานิพนธ์ เรื่อง "ความคิดเห็นของครูโรงเรียนมัธยมระดับตำบลที่อยู่นอกโครงการโรงเรียนมัธยม เพื่อพัฒนาชนบท เกี่ยวกับหน้าที่ของครูและโรงเรียนในการพัฒนาชุมชน" การทำวิทยานิพนธ์ครั้งนี้ จำเป็นต้องอาศัยข้อมูลจากการตอบแบบสอบถามของท่าน และคณะครูอาจารย์ในโรงเรียนของท่านบางส่วน ซึ่งข้าพเจ้า เชื่อมั่นว่า เป็นผู้ที่มีความสำคัญยิ่งในชุมชนแห่งนี้ ผลของการวิจัยครั้งนี้จะก่อประโยชน์ต่อชุมชนส่วนรวมและ เพื่อ เป็นการ เตรียมตัวขั้นแรกในการพัฒนาชุมชนของครู ซึ่งจะนำไปสู่การปฏิบัติจริงให้มากยิ่งขึ้นต่อไปในอนาคต

จึงเรียนมาเพื่อขอความอนุเคราะห์ และขอขอบพระคุณเป็นอย่างสูงมา ณ โอกาสนี้

ขอแสดงความนับถือ

(นางสาวจรรุวรรณ วัฒนกุล)

ศูนย์วิทยุทรัพยากร
จุฬาลงกรณ์มหาวิทยาลัย

แบบสอบถามเพื่อการวิจัย

เรื่อง

ความคิดเห็นของครูโรงเรียนมัธยมระดับตำบลที่อยู่นอกโครงการโรงเรียนมัธยมเพื่อพัฒนาชนบท
เกี่ยวกับหน้าที่ของครูและโรงเรียนในการพัฒนาชุมชน



ศูนย์วิทยทรัพยากร

นางสาวจรรยาวรรณ วันณกุล

จุฬาลงกรณ์มหาวิทยาลัย

ภาควิชาสารตถศึกษา คณะครุศาสตร์

จุฬาลงกรณ์มหาวิทยาลัย

ภาควิชาสารัตถศึกษา คณะครุศาสตร์
จุฬาลงกรณ์มหาวิทยาลัย

๓๑ มกราคม ๒๕๖๖

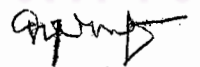
เรื่อง ขอความร่วมมือในก ารตอบแบบสอบถาม

เรียน อาจารย์ผู้ตอบแบบสอบถาม

ด้วยข้าพเจ้า นางสาวจรรุวรรณ วัฒนกุล อาจารย์ ๑ โรงเรียนชุมแพศึกษา จังหวัดขอนแก่น กำลังศึกษาต่อระดับปริญญาโทสาขาวิชาพื้นฐานการศึกษา ได้รับอนุมัติจากบัณฑิตวิทยาลัยให้ทำการวิจัย เรื่อง "ความคิดเห็นของครูโรงเรียนมัธยมระดับตำบลที่อยู่นอกโครงการโรงเรียนมัธยมเพื่อพัฒนาชนบท เกี่ยวกับหน้าที่ของครูและโรงเรียนในการพัฒนาชุมชน" ซึ่งจำเป็นต้องขอความร่วมมือจากท่านในการตอบแบบสอบถาม ทั้งนี้ เพราะท่าน เป็นบุคคลที่มีความสำคัญและใกล้ชิดชุมชนนี้ ความเห็นที่แท้จริงและคำตอบที่ครบถ้วนของท่านทุกข้อจะก่อให้เกิดประโยชน์อย่างยิ่งต่อชุมชน เป็นส่วนรวม ทั้งยังเป็นแนวทางในการ เตรียมตัวที่จะนำสถาบันและบุคลากรทางการศึกษาออกไปสู่การพัฒนาชุมชนอันเป็นเป้าหมายสำคัญในการที่จะร่วมพัฒนา สร้างสรรค์ประโยชน์แก่สังคมและประเทศชาติ คำตอบในแบบสอบถามของท่านจะนำ เสนอ เป็นการส่วนรวมและไม่มีผล เสียต่อการปฏิบัติงานของท่านแต่อย่างใด

ข้าพเจ้าหวัง เป็นอย่างยิ่งว่าจะได้รับความกรุณาจากท่าน จึงขอขอบพระคุณเป็นอย่างสูง
มา ณ โอกาสนี้ด้วย

ขอแสดงความนับถือ



(นางสาวจรรุวรรณ วัฒนกุล)

แบบสอบถาม

ความคิดเห็นของครูโรงเรียนมัธยมระดับตำบลที่อยู่นอกโครงการ
โรงเรียนมัธยม เพื่อพัฒนาชนบท เกี่ยวกับหน้าที่ของครูในการพัฒนาชุมชน

คำชี้แจง แบบสอบถามนี้มี ๓ ตอน คือ

ตอนที่ ๑ ข้อมูลเกี่ยวกับสถานภาพทั่วไปของครูโรงเรียนมัธยมระดับตำบลในเขตการศึกษา ๔

ตอนที่ ๒ ข้อมูลเกี่ยวกับความคิดเห็นต่อหน้าที่ของครูในการพัฒนาชุมชน

ตอนที่ ๓ ข้อมูลเกี่ยวกับปัญหาและอุปสรรคในการที่จะดำเนินงานด้านการพัฒนาชุมชนและข้อเสนอแนะในการแก้ไขปัญหานั้น

ตอนที่ ๑

ข้อมูลเกี่ยวกับสถานภาพทั่วไปของครูโรงเรียนมัธยมระดับตำบล ในเขตการศึกษา ๔

คำชี้แจง โปรดเขียนเครื่องหมาย ลงใน หน้าข้อความที่เป็นจริงเกี่ยวกับตัวท่าน

๑. เพศ ชาย หญิง
๒. อายุ ต่ำกว่า ๒๐ ปี
 ๒๑ - ๓๐ ปี
 ๓๑ - ๔๐ ปี
 ๔๑ - ๕๐ ปี
 ๕๑ - ๖๐ ปี
๓. วุฒิการศึกษาสูงสุด ป.ศ.สูง หรือ เทียบเท่า
 ป.ส. หรือ เทียบเท่า
 ปริญญาตรี
 ปริญญาโท
 อื่น ๆ (โปรดระบุ)

-๒-

๔. สถานภาพทางการสมรส
- โสด
 - มีคู่สมรส
 - คู่สมรสถึงแก่กรรม
 - แยกกันอยู่กับคู่สมรส
 - หย่า
๕. ภูมิลำเนาเดิม
- กรุงเทพมหานคร
 - จังหวัดเดียวกับที่ท่านทำงานอยู่ในปัจจุบัน
 - จังหวัดอื่น ๆ
๖. สถานภาพทางราชการ
- เริ่มรับราชการที่นี่ เป็นแห่งแรก
 - ขอย้ายหรือโอนมาจากโรงเรียนอื่น
 - กำลังทดลองปฏิบัติราชการ
 - อัตรารับจ้าง
๗. งานพิเศษที่ท่านทำนอกเหนือจากการสอน (ตอบได้หลายข้อ)
- ฝ่ายธุรการ
 - ฝ่ายปกครอง
 - ฝ่ายวิชาการ-วัดผล
 - ฝ่ายแนะแนว
 - ฝ่ายบริการ
 - ฝ่ายกิจกรรมนักเรียน
 - ห้องสมุด
 - สอนซ่อมเสริม
 - อื่น ๆ (โปรดระบุ).....

-๓-

๘. จำนวนชั่วโมง/สัปดาห์ ที่ท่านทำงานพิเศษในโรงเรียนนอกจากการสอน

- ไม่ได้ทำเลย
- ๑-๕ ชม.
- ๖-๑๐ ชม.
- ๑๑-๑๕ ชม.
- ๑๖-๒๐ ชม.
- มากกว่า ๒๐ ชม.

๙. สิ่งที่ท่านทำ เมื่อมีเวลาว่าง (ตอบได้หลายข้อ)

- ช่วยครอบครัวประกอบอาชีพ เพื่อหารายได้พิเศษ
- ทำสวนครัว
- นั่งตามร้านกาแฟ
- อ่านหนังสือพิมพ์
- เข้าสโมสร
- ถกปัญหาต่าง ๆ ที่เกิดขึ้นในสังคม
- ไม่ได้ทำอะไรเลย
- อื่น ๆ (โปรดระบุ).....

๑๐. งานที่ท่านทำเพื่อหารายได้พิเศษนอกเหนือจากการทำงานประจำในโรงเรียน คือ... (ตอบได้หลายข้อ)

- สอนพิเศษ
- ค้าขาย
- ทำนา
- ทำสวน
- ทำไร่
- เลี้ยงสัตว์
- อื่น ๆ (โปรดระบุ).....

๑๑. งานที่ท่าน เคยทำก่อนรับราชการครู

- ไม่เคยประกอบอาชีพมาก่อน
- เป็นครูโรงเรียนราษฎร์
- รับราชการด้านอื่น ๆ
- ลูกจ้าง
- ค้าขาย
- อื่น ๆ (โปรดระบุ)

๑๒. ท่านมีโอกาสช่วยราชการพิเศษ คือ... (ตอบได้หลายข้อ)

- เป็นสมาชิกอาสาสมัครรักษาดินแดน
- เป็นสมาชิกไทยอาสาป้องกันชาติ
- เป็นลูก เลือชาวบ้าน
- เป็นสมาชิกจัดรักษาผลประโยชน์ของวัด
- เป็นกรรมการพัฒนาหมู่บ้าน
- เป็นกรรมการศูนย์พัฒนาเด็ก เล็ก
- เป็นวิทยากรของชุมชน
- เป็นที่ปรึกษา เกี่ยวกับการจัดกิจกรรมของชุมชน
- ไม่เป็นอะไร เลย
- อื่น ๆ (โปรดระบุ).....

๑๓. ท่านมีโอกาสปฏิบัติงานที่เป็นประโยชน์แก่ชุมชน

- บ่อย
- พอสมควร
- น้อยครั้ง
- ไม่เคยเลย

๑๔. เมื่อมีงานประจำปี เช่น เข้าพรรษา ลอยกระทง ฯลฯ ท่านมีส่วนช่วย

- ทุกครั้ง
- แล้แต่โอกาส
- แล้แต่ผู้บังคับบัญชา
- ไม่เคยเลย

๑๕. การปกครองระบอบประชาธิปไตยที่ท่านเห็นว่าเหมาะสมที่สุด คือ การปกครองที่ ...

- ไม่ควรมีรัฐหรือองค์การการเมืองเข้ามาบงกชในการควบคุมพฤติกรรมของมนุษย์
- ให้ประชาชนมีสิทธิและเสรีภาพได้ แต่อยู่ภายในขอบเขตจำกัดโดยข้อบัญญัติของกลุ่มหรือคณะบุคคล
- ให้ค้ำความสำคัญกับเรื่องความมั่นคงของบ้านเมืองโดยส่งเสริมให้ผู้นำมีอำนาจเด็ดขาด
- อำนาจอธิปไตย เป็นของราษฎร หรือการปกครองที่ยอมรับความคิดเห็นของประชาชนส่วนมาก

ศูนย์วิทยทรัพยากร
จุฬาลงกรณ์มหาวิทยาลัย

ตอนที่ ๒

ความคิดเห็นเกี่ยวกับหน้าที่ของครูและโรงเรียนในการพัฒนาชุมชน

คำชี้แจง ข้อความต่อไปนี้ เป็นความคิดเห็นบางประการ เกี่ยวกับหน้าที่ของครูและโรงเรียนมัธยมระดับตำบลในการพัฒนาชุมชนด้าน เศรษฐกิจและอาชีพ สังคมและวัฒนธรรม การศึกษา และนันทนาการ สุขภาพอนามัย และการเมืองการปกครอง

มีลักษณะแบบสอบถามในแต่ละข้อความ เป็น ๒ ลักษณะ คือ

ลักษณะที่ ๑ ขอให้แสดงความคิดเห็นว่า การปฏิบัติกิจกรรมนั้น ๆ ควรจะทำ มากน้อย

เพียงใด แบ่งเป็น ๕ ระดับ คือ

ระดับที่ ๕ หมายถึง ท่านมีความเห็นด้วยในเรื่องนั้น ๆ มากที่สุด

ระดับที่ ๔ หมายถึง ท่านมีความเห็นด้วยในเรื่องนั้น ๆ มาก

ระดับที่ ๓ หมายถึง ท่านมีความเห็นด้วยในเรื่องนั้น ๆ ปานกลาง

ระดับที่ ๒ หมายถึง ท่านมีความเห็นด้วยในเรื่องนั้น ๆ น้อย

ระดับที่ ๑ หมายถึง ท่านมีความเห็นด้วยในเรื่องนั้น ๆ น้อยที่สุดหรือไม่เห็นด้วย

ลักษณะที่ ๒ ขอให้ระบุถึง การปฏิบัติกิจกรรมนั้น ๆ ในหน่วยงานของท่านว่า มี หรือ ไม่มี

ตัวเลือกตอบ คือ มี ไม่มี

๐๐๐๐๐๐๐๐๐๐๐๐๐๐๐๐๐๐๐๐๐๐๐๐

ความคิดเห็นเกี่ยวกับหน้าที่ของครูและโรงเรียนมัธยมระดับตำบล ในการพัฒนาชุมชน

ด้าน เศรษฐกิจและอาชีพ สังคมและวัฒนธรรม การศึกษาและนันทนาการ

สุขภาพอนามัย และการเมืองการปกครอง

ท่านมีความ เห็นว่าครูโรงเรียนมัธยมระดับตำบลควรมี หน้าที่ในการพัฒนาชุมชนในด้านต่าง ๆ ต่อไปนี้มากน้อย เพียงใด	ระดับความคิดเห็นว่า ควรจะทำมากน้อย เพียงใด					มีการปฏิบัติใน หน่วยงานแล้วหรือไม่	
	๕	๔	๓	๒	๑	มี	ไม่มี
๑. ครูและโรงเรียนระดับตำบลที่อยู่ใกล้ชิดชุมชนชนบท จึงควรมีบทบาทและหน้าที่ในการพัฒนาชุมชนด้วย							

ท่านมีความเห็นว่าครูโรงเรียนมัธยมระดับตำบลควร มีหน้าที่ในการพัฒนาชุมชนในด้านต่าง ๆ ต่อไปนี้ อย่างน้อยเพียงใด	ระดับความคิดเห็นว่า ควรจะทำอย่างน้อยเพียงใด					มีการปฏิบัติใน หน่วยงานแล้วหรือไม่	
	๕	๔	๓	๒	๑	มี	ไม่มี
๒. ควรมีส่วนร่วมในการสร้างความสัมพันธ์และส่งเสริม ให้ประชาชนร่วมมือกันในการพัฒนาตนเอง							
๓. การบริการให้ยืมวัสดุอุปกรณ์ด้านการ เกษตรและ อื่น ๆ ในการประกอบอาชีพแก่นัก เรียนและ ประชาชน							
๔. การมีส่วนร่วมในการผลิต จัดหาหรือแนะนำแหล่ง ผลิตปุ๋ย เชื้อเห็ด พันธุ์ปลา ยาปราบศัตรูพืช แก่ นักเรียนและประชาชน							
๕. สนับสนุนการผลิตและการนำทรัพยากรในท้องถิ่น มาใช้ให้เกิดประโยชน์ เช่น การผลิตเครื่อง- จักสาน หรือศิลปหัตถกรรมอื่น ๆ							
๖. ฝึกอาชีพให้กับแม่บ้าน เพื่อ เพิ่มพูนรายได้ให้กับ ครอบครัวและขจัดการว่างงาน เช่น ฝึกอาชีพ การใช้ฝีมือต่าง ๆ							
๗. ส่ง เสริมกิจกรรมกลุ่ม เพื่อ เพิ่มรายได้ของ ประชาชนในท้องถิ่น							
๘. จัดกิจกรรมสนับสนุน เรื่องเศรษฐกิจ เช่น จัด นิทรรศการเกี่ยวกับอาชีพในชุมชนให้ความรู้ เกี่ยวกับการจัดระบบ เศรษฐกิจที่ดีในประเทศต่าง ๆ เพื่อ เป็นแนวทางแก่นัก เรียนและประชาชนในการ ปรับปรุงระบบ เศรษฐกิจในท้องถิ่นของตน							

ท่านมีความ เห็นว่าครูโรงเรียนมัธยมระดับตำบลควร มีหน้าที่ในการพัฒนาชุมชนในด้านต่าง ๆ ต่อไปนี้ อย่างน้อย เพียงใด	ระดับความคิด เห็นว่า					มีการปฏิบัติใน หน่วยงานแล้วหรือไม่	
	ควรจะทำอย่างน้อย เพียงใด					มี	ไม่มี
	๕	๔	๓	๒	๑		
๙๐. การจัดหน่วยสาธิตในโรงเรียน เกี่ยวกับการบริการ ด้านการเกษตรและอื่น ๆ							
๙๐. การบริการนอกโรงเรียน เช่น บริการรักษาโรค- สัตว์และตอนสัตว์ โดยร่วมกับสัตวแพทย์อำเภอ.....							
๙๑. การจัดสหกรณ์ร้านค้า เป็นแบบอย่างแก่นัก เรียนและ ประชาชน							
๙๒. การจัดตลาดนัดจำหน่ายผลผลิตของนัก เรียนและ ประชาชน เป็นครั้งคราว							
๙๓. เป็นผู้นำชาวบ้านในการติดต่อแหล่งจำหน่ายผลผลิต ให้ชุมชน เพื่อขจัดการ เอารอด เอาเปรียบจากพ่อค้า คนกลาง							
๙๔. ติดตามข้อมูล เกี่ยวกับตลาดแรงงานเพื่อ เสนอแนะ ให้นัก เรียนและประชาชนในชุมชนทราบความ เคลื่อนไหว เกี่ยวกับอาชีพ.....							
๙๕. มีส่วนร่วมในการทำวิจัย เกี่ยวกับท้องถิ่นและนำผล การวิจัยมาใช้ให้เป็นประโยชน์แก่ท้องถิ่นตนเอง เช่น โครงการวิจัยทาง เกษตร โครงการนำมูล- สัตว์มาเป็น เชื้อเพลิง โครงการศึกษานอกโรงเรียน เป็นต้น							
๙๖. ทำตัวเป็นตัวอย่างที่ดีในด้านค่านิยมและการปฏิบัติ ที่ถูกต้อง เพื่อให้ประชาชนนิยมศรัทธา เพื่อ เป็นการ ปลูกฝังสิ่งที่ดีงามแก่นัก เรียนและประชาชน เช่น การนิยมใช้ของไทย เป็นต้น.....							

ท่านมีความเห็นว่าครูโรงเรียนมัธยมระดับตำบลควรมีหน้าที่ในการพัฒนาชุมชนในด้านต่าง ๆ ต่อไปนี้ มากน้อยเพียงใด	ระดับความคิดเห็นว่า					มีการปฏิบัติใน	
	๕	๔	๓	๒	๑	มี	ไม่มี
๑๗. การปลูกฝังให้นักเรียนเป็นคนที่มีคุณธรรม เช่น มีความรับผิดชอบในหน้าที่ของตน ไม่ฝ่าฝืนในวินัยนิยม หลีกเลี่ยงอบายมุข เพื่อเตรียมนักเรียนให้เป็นสมาชิกที่ดีของสังคมต่อไป							
๑๘. การสร้างความสัมพันธ์และความผูกพันระหว่างเด็กกับชุมชนของตนเอง เช่น การจัดทัศนศึกษา การจัดค่ายพัฒนาชุมชนในฤดูร้อน							
๑๙. การเผยแพร่ความรู้แก่นักเรียนและประชาชนด้วยการพูด การเขียน การค้นคว้าวิจัยในเรื่องของการเป็นสมาชิกที่ดีของสังคมหรือสถาบันในชุมชน เพื่อที่จะนำความรู้นั้นไปปฏิบัติและแก้ไขบิดาหาของชุมชนได้อย่างถูกต้อง							
๒๐. การจัดกิจกรรม เผยแพร่ ด้วยการบริการเอกสารและอุปกรณ์ในการวางแผนครอบครัว							
๒๑. การจัดกิจกรรมและบริการด้านการป้องกันโรคติดต่อ เช่น การปลูกฝี ฉีดวัคซีน							
๒๒. การบริการยาสาธุประจำหมู่บ้านและการปฐมพยาบาล							
๒๓. การให้บริการน้ำสะอาด เช่น ที่เก็บน้ำฝน การขุดบ่อน้ำบาดาลและการสร้างประปาหมู่บ้าน							

ท่านมีความเห็นว่าครูโรงเรียนมัธยมระดับตำบลควร มีหน้าที่ในการพัฒนาชุมชนในด้านต่าง ๆ ต่อไปนี้ มากน้อยเพียงใด	ระดับความคิดเห็นว่า ควรจะทำมากน้อยเพียงใด					มีการปฏิบัติใน หน่วยงานแล้วหรือไม่	
	๕	๔	๓	๒	๑	มี	ไม่มี
๒๔. การบริการด้านสุขภาพ เช่น จัดกิจกรรม- นักเรียนอาสาสมัครในการปรับปรุงและพัฒนา สุขภาพของชุมชน							
๒๕. ส่งเสริมการสร้างสาธารณประโยชน์ให้แก่ประชาชน ในท้องถิ่น เช่น สร้างฝาย อ่างเก็บน้ำ สนามกีฬา ห้องสมุดประชาชน ฯลฯ							
๒๖. ส่งเสริมการอ่านออก เขียนได้ของประชาชน โดย การเปิดสอนนอกเวลาราชการและการให้บริการ ห้องสมุดโรงเรียนแก่ประชาชนทั่วไป							
๒๗. การทำประวัตินท้องถิ่น บุคคลสำคัญ ปุชนิยสถาน สระเพ็ญ นิทานและเพลงพื้นบ้าน							
๒๘. ส่งเสริมการจัดพิพิธภัณฑ์ นิทรรศการศิลปวัฒนธรรม ท้องถิ่น							
๒๙. การจัดบริการอุปกรณ์เพื่อนำไปใช้ในงานพืชต่าง ๆ ของท้องถิ่น							
๓๐. การให้ใช้สถานที่ของโรงเรียนในการจัดประชุม อบรม และการจัดงานต่าง ๆ							
๓๑. การจัดดนตรีและการละเล่นร่วมกิจกรรมของ ท้องถิ่น							
๓๒. การจัดอบรมการเล่นดนตรี การขับร้องพ้องรำ และกีฬา แก่ประชาชนทั่วไป							

ท่านมีความ เห็นว่าครูโรงเรียนมัธยมระดับตำบล มีหน้าที่ในการพัฒนาชุมชนในด้านต่าง ๆ ต่อไปนี้ มากน้อยเพียงใด	ระดับความคิดเห็นว่า ควรจะทำมากน้อยเพียงใด					มีการปฏิบัติใน หน่วยงานแล้วหรือไม่	
	๕	๔	๓	๒	๑	มี	ไม่มี
๓๓. การจัดกิจกรรมในเทศกาลต่าง ๆ ในท้องถิ่น							
๓๔. การให้บริการในการใช้สถานที่และอุปกรณ์ในการ เล่นกีฬาและออกกำลังกาย							
๓๕. การให้บริการโดยการจัดสถานที่พักผ่อนและสนาม เด็ก เล่น							
๓๖. เผยแพร่ความรู้ เกี่ยวกับการปกครองระบอบประชา- ธิปไตยอันมีพระมหากษัตริย์เป็นประมุข แก่นัก เรียน และประชาชน ด้วยการ เป็นวิทยากร บรรยาย ความรู้ทางการ เมืองการปกครองทั้งในระดับท้องถิ่น และระดับชาติ เพื่อนำไปใช้เป็นแนวทางในการจัด ระบบการปกครองในท้องถิ่นของตน							
๓๗. ชี้แจงให้นัก เรียนและประชาชน เข้าใจกลไกในการ ทำงานของระบบราชการและการปรับปรุงแก้ไขที่ รัฐบาลกำลังทำอยู่ เพื่อก่อให้เกิดความ เข้าใจที่ดี ระหว่างรัฐบาลกับประชาชนในด้านการพัฒนาชุมชน							
๓๘. เป็นกรรมการในการ เลือกตั้งของชุมชนและของชาติ เช่นการ เลือกตั้งกำนัน ผู้ใหญ่บ้าน ตลอดจนการ เลือกตั้งผู้แทนราษฎร							
๓๙. การมีส่วนร่วมในการรักษาความปลอดภัยของชุมชน และของชาติด้วยการ เป็นหู เป็นตาให้กับตำรวจและ ทางราชการ							

ตอนที่ ๓

ก. ปัญหาและอุปสรรคใ้บการที่จะดำเนินงานด้านการพัฒนาชุมชน

คำชี้แจง ท่านมีความเห็นว่าย่ความต่อไปนี้ เป็นปัญหาและมีอุปสรรคในการพัฒนาชุมชนของท่านมากน้อยเพียงใด	ระดับความคิดเห็น				
	มากที่สุด ๕	มาก ๔	ปานกลาง ๓	น้อย ๒	น้อยที่สุด ๑
๑. <u>ปัญหาด้านตัวบุคคล</u>					
ก. <u>ประชาชน</u>					
๑. ความสนใจของประชาชนในชุมชนที่มีต่อการให้บริการการศึกษาของโรงเรียน.....					
๒. ความแตกต่างในด้านการอ่านออกเขียนได้ของประชาชน.....					
๓. ความยากจนหรือการมีรายได้ต่ำ.....					
๔. ความอ่อนแอป่วยไข้จนไม่สามารถประกอบกรางานได้.....					
ข. <u>ครู</u>					
๑. ความรู้ความสามารถของครูผู้สอน เช่นครูขาดความรู้และความถนัดในวิชาชีพที่จะให้คำแนะนำแก่ประชาชนในหมู่บ้าน.....					
๒. การขาดความรู้ความเข้าใจของครูเกี่ยวกับการพัฒนาชุมชน.....					
๓. ความสัมพันธ์ระหว่างครูและประชาชนในหมู่บ้าน.....					
๔. คณะครูยังไม่เข้าใจหน้าที่และนโยบายของกระทรวงและรัฐบาลในการที่จะให้โรงเรียนมีส่วนร่วมในการพัฒนาชุมชน.....					
๕. เวลาของครูที่จะช่วยในด้านบริการให้ความรู้แก่ประชาชนมีไม่เพียงพอ.....					
๒. <u>ปัญหาด้านสิ่งแวดล้อม</u>					
๑. ความกันดารขาดแคลนทรัพยากร รวมถึงสภาพเส้นทางคมนาคมที่ไม่สะดวก.....					

คำชี้แจง ท่านมีความ เห็นว่าข้อความต่อไปนี้ เป็นปัญหาและมีอุปสรรค ในการพัฒนาชุมชนของท่านมากน้อยเพียงใด	ระดับความคิดเห็น				
	มาก ที่สุด	มาก	ปาน กลาง	น้อย	น้อย ที่สุด
	๕	๔	๓	๒	๑
๒. เป็นท้องถิ่นใน เขตความของผู้ก่อการร้าย					
๓. การขาดการประสานงานของหน่วยราชการในท้องถิ่นที่ เกี่ยวกับการ การสนับสนุนการพัฒนาชุมชน					
๓. <u>ปัญหาด้านงบประมาณ</u>					
๑. การขาดงบประมาณที่จะใช้สนับสนุนโครงการที่จะออกไปช่วยพัฒนา ชุมชน					
๒. การขาดวัสดุ อุปกรณ์ ที่เป็น เครื่องมือส่งเสริมและสนับสนุนการ อบรมและฝึกวิชาชีพของประชาชนในหมู่บ้าน					
๔. <u>ปัญหาอื่น ๆ (โปรดระบุ)</u>					
.....					
.....					
.....					

ข. ข้อเสนอแนะในการแก้ไขปัญหาและอุปสรรคในการพัฒนาชุมชนของครูโรงเรียนมัธยมระดับตำบล

คำชี้แจง โปรด เสนอความคิดเห็นของท่านโดย เสร็จลงในช่องว่างใต้หัวข้อปัญหาต่าง ๆ ดังต่อไปนี้

๑. ท่านคิดว่าปัญหาด้านตัวบุคคลที่เป็นอุปสรรคในการพัฒนาชุมชน

ก. ประชาชน ควรแก้ไขโดย

.....

.....

ข. ครู ควรแก้ไขโดย

.....

.....

๒. ปัญหาด้านสิ่งแวดล้อม มีข้อเสนอแนะวิธีการแก้ไข ดังนี้.....

.....

.....

.....

.....

๓. ปัญหางบประมาณ มีข้อเสนอแนะวิธีการแก้ไข ดังนี้.....

.....

.....

.....

.....

๔. ปัญหาอื่น ๆ (โปรดระบุปัญหาและข้อเสนอแนะวิธีการแก้ไข).....

.....

.....

.....

.....

oooooooooooooooooooooooooooo

ศูนย์วิจัยทรัพยากร
จุฬาลงกรณ์มหาวิทยาลัย

ขอขอบพระคุณเป็นอย่างสูงในความกรุณาตอบแบบสอบถามนี้





ภาคผนวก ค

ศูนย์วิทยทรัพยากร
จุฬาลงกรณ์มหาวิทยาลัย

โครงการปรับปรุงโรงเรียนมัธยม

เพื่อพัฒนาชนบท (มพช.)

โดย

ดร.สวัสดิ์ อุดมโกชน์

ผู้ช่วยผู้อำนวยการสำนักงานโครงการพิเศษ

๑. ความนำ

การพัฒนาการศึกษาระดับมัธยมศึกษาาระยะแผนพัฒนาการศึกษาระยะที่ ๒ และที่ ๓ ที่ผ่านมา นโยบายสำคัญประการหนึ่งของรัฐบาลจะมุ่งเน้นในการกระจายปริมาณนักเรียนระดับมัธยมศึกษา ซึ่งก็เป็นการแก้ปัญหาทางด้านมัธยมศึกษาที่ตรงเป้าของระยะเวลานั้น ทั้งนี้เพราะในตอนต้นแผนพัฒนา ฯ ระยะที่ ๒ เมื่อเทียบจำนวนนักเรียนมัธยมศึกษาต่อประชากรไม่ถึง ๒% ซึ่งนับว่าน้อยมาก น้อยกว่าเกือบทุกประเทศแม้ในกลุ่มประเทศ เอเชีย เดียวกัน ยกเว้นลาวและเขมร เท่านั้น ในตอบปลายแผนพัฒนาฯ ระยะที่ ๒ และแผนพัฒนาฯ ระยะที่ ๓ จึงมีการขยายปริมาณนักเรียนมัธยมศึกษากันอย่างเต็มที่ เท่าที่กำลังความสามารถของผู้บริหารการศึกษาในขณะนั้นและกำลังเงินงบประมาณจะทำได้ โดยเฉพาะอย่างยิ่งนักเรียนมัธยมศึกษาสายสามัญ สำหรับด้านคุณภาพ ก็ได้พยายามปรับปรุงโรงเรียนให้สามารถจัดการเรียนการสอนให้เต็มตามหลักสูตรทั้งทางด้านวิชาสามัญ และวิชาศิลปปฏิบัติซึ่งเป็นพื้นฐานของวิชาอาชีพ โดยจัดตั้งโครงการปรับปรุงโรงเรียนมัธยมในชนบท (มชช.) และโครงการพัฒนาโรงเรียนมัธยมในส่วนภูมิภาค ทดลองใช้หลักสูตรแบบกว้าง เพื่อให้นักเรียนมีโอกาสได้เลือกเรียนวิชาที่ถนัดและสนใจได้อย่างเต็มที่ ซึ่งต้องนับว่า การดำเนินงานตามนโยบายในแผนพัฒนาฯ ระยะที่ ๓ ประสบความสำเร็จในด้านเป้าหมายปริมาณนักเรียนมัธยม กล่าวคือ เพียงในระยะกลาง ๆ แผนพัฒนาฯ ระยะที่ ๓ ก็สามารถขยายปริมาณนักเรียนมัธยมศึกษาได้เป็น ๒ % ของจำนวนประชากร

จากจุดเริ่มของนโยบายปริมาณนักเรียนในแผนพัฒนา ฯ ระยะที่ ๓ ผู้พันธีให้มีการขยายการรับนักเรียนมัธยมศึกษาเรื่อยมา โดยมีตัวประกอบสำคัญช่วยสนับสนุน ๒ ประการ คือ ความตื่นตัวในเรื่องการศึกษาของประชาชน และจำนวนการเพิ่มอย่างรวดเร็วของประชากร

อย่างไรก็ตาม แม้ความสามารถในการผลิตกำลังคนระดับกลางของประเทศ จะสูงขึ้นจนเพียงพอกับความต้องการของประเทศแล้ว แต่กำลังคนที่ผลิตได้ยังไม่สอดคล้องกับสภาพปัญหาและการพัฒนา เศรษฐกิจและสังคมในปัจจุบัน ทั้งนี้ เพราะหลักสูตรและกระบวนการจัดการเรียนการสอน ยังเอื้อต่อการพัฒนา เศรษฐกิจและสังคมไม่เต็มที่ ซึ่งหาใช่ความผิดพลาดทั้งหมดในการจัดการศึกษาเสียเลยทีเดียวก็หาไม่ ทั้งนี้ เพราะความเปลี่ยนแปลงทางการเมือง และทางเศรษฐกิจของประเทศ

อนึ่ง หลักสูตรชั้นมัธยมศึกษาเดิม ซึ่งเริ่มใช้ตั้งแต่ปีการศึกษา ๒๕๐๓ จนถึงปีการศึกษา ๒๕๒๐ (ไม่นับรวมโรงเรียนจำนวนหนึ่ง ที่ใช้หลักสูตร คมส. ซึ่งมีจำนวนไม่มากนัก) ไม่เหมาะสมกับสภาพของท้องที่ กับความต้องการทาง เศรษฐกิจและสังคมในปัจจุบัน โดยเฉพาะอย่างยิ่งหลักสูตรมัธยมศึกษา เป็นหลักสูตรที่ไม่จบในตัวเอง เด็กนักเรียนที่จบการศึกษาในระดับนี้ไม่สามารถออกประกอบอาชีพได้ จึงมุ่งที่จะเรียนต่อสูงขึ้นจนถึงระดับมหาวิทยาลัย ทำให้ขาดผู้ที่มีความสามารถในการประกอบอาชีพระดับกลาง อันก่อให้เกิดผลเสียต่อระบบ เศรษฐกิจติดตามมา

การขาดแคลนห้องเรียน อุปกรณ์ และครู เนื่องจากงบประมาณไม่เพียงพอ ก็เป็นอีกปัญหาหนึ่งที่ประสบอยู่ งบประมาณที่ได้รับไม่ได้สัดส่วนที่พอเหมาะกับจำนวนนักเรียนที่รับ การขาดแคลนจึงมีอยู่โดยทั่วไปในโรงเรียนของรัฐบาล

จากปัญหาระบบการศึกษาไม่สอดคล้องกับสภาพ เศรษฐกิจและสังคมในปัจจุบัน กล่าวคือ ไม่สัมพันธ์กับความต้องการอันจำเป็นของท้องถิ่นและตลาดแรงงาน ทั้งนี้ เพราะประเทศไทยเป็นประเทศเกษตรกรรม แต่ระบบการศึกษามุ่งส่งเสริมอาชีพหลักของประชาชน อีกทั้งหลักสูตรในระดับต่าง ๆ ก็ไม่จบในตัวเอง ทำให้การเรียนต่อในระดับสูงขึ้นไปเรื่อย ๆ เป็นเหตุให้คนจำนวนมากละทิ้งท้องถิ่นและอาชีพเดิม เพื่อแสวงหาความก้าวหน้าในการศึกษา และมุ่งรับราชการมากกว่าประกอบอาชีพอิสระนี้เอง แผนพัฒนา ฯ ระยะที่ ๔ (พ.ศ. ๒๕๒๐ - ๒๕๒๔) จึงได้กำหนดนโยบายและแนวทางจัดการศึกษา เพื่อแก้ปัญหาด้านการศึกษาด้าน เศรษฐกิจและสังคมของประเทศส่วนที่สำคัญส่วนหนึ่ง เกี่ยวกับการมัธยมศึกษาไว้ดังนี้ :

นโยบายและแนวทางส่วนรวม

(๑).....

(๒) ปรับปรุงระบบการศึกษาให้มีความสัมพันธ์กับการพัฒนา เศรษฐกิจและสังคมของประเทศ โดยจัดระบบการศึกษาให้เหมาะสมกับสภาพของท้องถิ่น มีความคล่องตัวและยืดหยุ่นมากขึ้น ให้การศึกษาในโรงเรียนและการศึกษานอกโรงเรียน มีความประสานสัมพันธ์กันและเหมาะสมกับสภาพตลาดแรงงาน

(๓) ปรับปรุงเปลี่ยนแปลง เนื้อหาสาระและกระบวนการ เรียนรู้ของแต่ละระดับ และประเภทของการศึกษาให้เหมาะสมกับสภาพที่เป็นจริงของแต่ละท้องถิ่น โดยให้สนองความต้องการของสังคม วัฒนธรรม การเมือง และเศรษฐกิจของท้องถิ่นและของประเทศ และให้มีการเรียนทฤษฎีกับการปฏิบัติควบคู่กันไป พร้อมจัดให้ เนื้อหาสาระและกระบวนการ เรียนรู้ มีความผสมผสานกันระหว่างความงอกงามทางคุณธรรม จริยธรรม และปัญญากับความเจริญทางวัตถุโดยยึดมั่นในระบบการปกครองแห่งประชาธิปไตย อันมีพระมหากษัตริย์เป็นประมุขและยึดมั่นรัก เคารพ เทิดทูนสถาบันชาติ ศาสนา พระมหากษัตริย์ เป็นหลัก

ฯลฯ

(๔) จัดและส่งเสริมให้มีความเสมอภาคทางการศึกษา โดยรัฐจะเร่งจัดการศึกษาภาคบังคับให้แก่ประชาชนอย่างทั่วถึงทุกท้องถิ่น ส่วนการศึกษาที่ไม่ใช่ภาคบังคับ รัฐจะสนับสนุนจัดการศึกษา เพื่อให้ประชาชนมีโอกาสที่จะได้รับการศึกษาโดยเสมอภาคตามกำลังทาง เศรษฐกิจและความเหมาะสมของสภาพท้องถิ่น

ฯลฯ

นโยบายและแนวทางระดับมัธยมศึกษา

(๑) จัดการศึกษาระดับมัธยมศึกษาแบบไม่แยกสาย โดยให้ผู้เรียนมีความรู้ทั้งวิชาการและวิชาชีพที่เหมาะสมกับวัย ความต้องการ ความสนใจ และความถนัดของแต่ละบุคคล

(๒) จัดโครงสร้างของหลักสูตรให้มีลักษณะที่จะจบในตัวเองได้ และเหมาะสมกับสภาพ เศรษฐกิจและสังคม

(๓) ปรับปรุง เนื้อหาสาระและกระบวนการเรียนรู้ ให้ตอบสนองความต้องการของบุคคล ท้องถิ่น นโยบาย โครงการ และเอกลักษณ์ในการจัดการศึกษาของชาติ เพื่อการพัฒนาประเทศและ เอื้ออำนวยให้ผู้เรียนค้นพบความสามารถของตนเอง และให้คิด เป็น ทำ เป็น

ฯลฯ

(๔) ขยายปริมาณและปรับปรุงคุณภาพโรงเรียนมัธยมในจังหวัดต่าง ๆ ตามสภาพท้องถิ่น โดยคำนึงถึงสัดส่วนที่เสมอภาคกัน

ฯลฯ

จากนโยบายในแผนพัฒนาการศึกษาระยะที่ ๔ ข้างต้น รัฐบาลปัจจุบันจึงมีนโยบายมุ่งเน้นที่จะให้โรงเรียนมัธยมศึกษามีส่วนในการพัฒนาชุมชนและสังคม โดยเฉพาะอย่างยิ่ง สังคมในชนบท โดยจะนำเอาหลักสูตร พ.ศ.๒๕๒๑ ใหม่มาปฏิบัติ เพื่อให้ นักเรียนได้มีความรู้ ตลอดทั้งการปฏิบัติไปถึงผู้ปกครองหรือชุมชนต่อไป

เพื่อสนองนโยบายของรัฐบาลปัจจุบัน ซึ่งสอดคล้องกับนโยบายในแผนพัฒนา ฯ ระยะที่ ๔ กรมสามัญศึกษา จึงกำหนดโครงการปรับปรุงโรงเรียนมัธยม เพื่อพัฒนาชนบทขึ้น โดยปรับปรุงจากโครงการจัดตั้งโรงเรียนมัธยมศึกษาระดับตำบล ซึ่งกำหนดไว้ในแผนพัฒนา ฯ ระยะที่ ๔ ของกรมสามัญศึกษา เสียใหม่ ให้โครงการมีวัตถุประสงค์มุ่งดำเนินการปรับปรุงโรงเรียนมัธยมระดับตำบล (และโรงเรียนระดับอำเภอส่วนหนึ่ง) ในชนบท ให้มีบทบาทร่วมพัฒนาชนบทในท้องถิ่นที่โรงเรียนตั้งอยู่ ช่วยเหลือชุมชน ให้ชุมชนได้ประโยชน์จากโรงเรียน และเวลาเดียวกัน ก็ให้ชุมชนได้มีบทบาทเข้ามาช่วยโรงเรียน และพัฒนาโรงเรียนด้วย

๒. วัตถุประสงค์ของโครงการ

๒.๑ เพื่อให้โรงเรียนมัธยมศึกษาในโครงการสามารถช่วยพัฒนาชนบทในท้องถิ่นที่โรงเรียนตั้งอยู่ ทั้งในด้านการสอนนักเรียนให้มีความรู้จริง สามารถปฏิบัติได้จริง เพื่อนักเรียนเหล่านี้จะได้เป็นสื่อกลางนำเอาความรู้ ตลอดทั้งการปฏิบัติไปถึงผู้ปกครองหรือชุมชน และการสาธิตทางวิชาการบางอย่างที่เกี่ยวข้องกับการพัฒนาชนบท เช่น การสาธิตทางเกษตรกรรมให้ชุมชน

๒.๒ เพื่อให้โรงเรียนมัธยมศึกษาในโครงการสามารถจัดกระบวนการเรียนการสอนตามหลักสูตรใหม่ ซึ่งมีลักษณะ เป็นหลักสูตรที่จบในตัวเองได้ อย่างสมบูรณ์

๒.๓ เพื่อให้โรงเรียน เป็นศูนย์กลางทางความรู้ และแบบปฏิบัติทางการอาชีพบางอย่างแก่ชุมชน ทั้งสามารถ เป็นแหล่งรวมในการประกอบกิจกรรมของชุมชนได้

๒.๔ เพื่อให้ชนบทมีบทบาทในการช่วยพัฒนาโรงเรียนซึ่งถือว่าเป็นของชุมชนเอง

๓. วัตถุประสงค์เฉพาะ

๓.๑ เพื่อจัดหาเครื่องมือ อุปกรณ์การสอนการเรียนวิชาต่าง ๆ ตามหลักสูตรและความจำเป็นให้แก่โครงการ

๓.๒ เพื่อจัดหาและดำเนินการก่อสร้างอาคารเรียน อาคารประกอบครุภัณฑ์ ประกอบห้องแก่โรงเรียนในโครงการตามความต้องการและแผนของแต่ละโรงเรียน

๓.๓ เพื่อพัฒนาบุคลากรของโรงเรียนให้สามารถดำเนินการเรียนการสอน การใช้เครื่องมือ อุปกรณ์การปฏิบัติกิจกรรม และดำเนินงานโรงเรียน เพื่อพัฒนาโรงเรียน

๔. เป้าหมาย

๔.๑ ด้านปริมาณ

เพิ่มห้องเรียน อาคารประกอบ ครุภัณฑ์ และอุปกรณ์ และบุคลากร เพิ่มปริมาณนักเรียนในโครงการทั้งสิ้นประมาณ ๑๓๐๐๐ คน เพิ่มปริมาณบุคลากรตามลักษณะวิชา

๔.๒ ด้านคุณภาพ

- โรงเรียนสามารถจัดการเรียนการสอนสนองหลักสูตรใหม่ ๒๕๒๑ และ สอนอง
นโยบายหรือหน้าที่หลัก ๓ อย่างของโรงเรียนได้เต็มที่
- โรงเรียนมีความพร้อมด้านบริการนักเรียนและชุมชน
- บุคลากรของโรงเรียนได้รับการฝึกอบรมและได้รับความช่วยเหลือด้านวิชาการ
จากสำนักงานโครงการและผู้เกี่ยวข้องอย่างสม่ำเสมอและตลอดเวลาในโครงการประกอบ
กิจกรรมของชุมชนได้

๕. ระยะเวลาดำเนินงาน

จัดดำเนินการโครงการเป็นเวลา ๕ ปี ตั้งแต่ปีงบประมาณ ๒๕๒๓ - ๒๕๒๗

๖. ชื่อที่ตั้งและเกณฑ์การคัดเลือกโรงเรียน

โรงเรียนในโครงการทั้งหมด คัดเลือกจากโรงเรียนมัธยมประจำตำบลขนาดใหญ่
และอำเภอ ขนาดเล็ก ที่ได้สำรวจแล้วจากจำนวน ๖๕ โรงเรียน กรรมการในการคัดเลือกได้
พิจารณาหลักเกณฑ์ต่อไปนี้

๖.๑ เป็นโรงเรียนซึ่งเมื่อพัฒนาเต็มรูปแบบแล้วจะมีชั้นเรียนไม่เล็กกว่าแบบ ๓-๓-๓
และไม่โตกว่า ๗ - ๗ - ๗

๖.๒ อยู่ในท้องถิ่นที่ไม่มีแหล่งวิชาการอื่นใดที่กำลังดำเนินงาน เพื่อพัฒนาชุมชนตั้งอยู่

๖.๓ มีเนื้อที่อย่างน้อย ๓๕ ไร่ (๑๔ เอเคอร์) ขึ้นไปและเหมาะแก่การพัฒนาด้าน

เกษตรกรรม

๖.๔ สภาพทั่วไปของโรงเรียนเหมาะสมและมีแนวโน้มที่จะอำนวยให้ชุมชนเข้ามา
มีส่วนร่วมเพื่อความสัมพันธ์และการพัฒนา

๖.๕ เป็นโรงเรียนที่จะไม่เปิดสอนถึงระดับมัธยมศึกษาตอนปลายในระยะดำเนินงาน
โครงการ เมื่อเจ้าหน้าที่ธนาคารโลกมาประเมินโครงการแล้วได้ให้ข้อ เสนอแนะการคัดเลือก
โรงเรียนเข้าโครงการอีกข้อหนึ่ง คือ

๖.๖ พิจารณาโรงเรียนที่อยู่ในสังกัด ซึ่งมีอัตราการเรียนต่อระดับชั้นมัธยมศึกษาตอนต้น
ของประชากรต่ำ ซึ่งได้แก่จังหวัดในภาคเหนือ และภาคตะวันออกเฉียงเหนือของประเทศ

เมื่อการคัดเลือกได้สิ้นสุดลง ปรากฏว่ามีโรงเรียน ซึ่งอยู่ในโครงการจำนวน
๔๒ โรงเรียน ดังบัญชีรายชื่อที่แนบ

รายชื่อโรงเรียนมัธยม เพื่อพัฒนาชนบท (มพช.) และการแบ่งรุ่น

รุ่นที่ ๑

ที่	โรงเรียน	อำเภอ	จังหวัด	เนื้อที่(ไร่)
๑	พรเจริญวิทยา	พรเจริญ	หนองคาย	๔๔
๒	ห้วยแก้งพิทยาคาร	กุมภวาปี	อุดรธานี	๓๖
๓	ประชารัฐวิทยา เสริม	พระยืน	ขอนแก่น	๓๕
๔	แวงพิทยาคม	สว่างแดนดิน	สกลนคร	๕๒
๕	หนองสูงสามัคคีวิทยา	คำชะอี	นครพนม	๕๐
๖	ห้วยผึ้งพิทยา	กุฉินารายณ์	กาฬสินธุ์	๔๔
๗	นาอุดมประชาสรรค์	นาอุดม	มหาสารคาม	๘๐
๘	หนองหมื่นถ่านวิทยา	อาจสามารถ	ร้อยเอ็ด	๕๖
๙	ค้อวังวิทยาคม	ค้อวัง	ยโสธร	๑๐๘
๑๐	ชานุมานวิทยาคม	ชานุมาน	อุบลราชธานี	๔๘
๑๑	คอนสารวิทยาคม	คอนสาร	ชัยภูมิ	๕๔
๑๒	พนมรุ้ง	นางรอง	บุรีรัมย์	๖๒
๑๓	สำโรงทาบวิทยาคม	สำโรงทาบ	สุรินทร์	๖๒
๑๔	บึงบูรพ์	บึงบูรพ์	ศรีสะเกษ	๔๒

รุ่นที่ ๒

ที่	โรงเรียน	อำเภอ	จังหวัด	เนื้อที่(ไร่)
๑	ท่าลี่วิทยา	ท่าลี่	เลย	๔๔
๒	ศรีเทพประชาสรรค์	ศรีเทพ	เพชรบูรณ์	๔๖
๓	บ้านโคกพิทยาศึกษา	พิชัย	อุตรดิตถ์	๕๐
๔	เขาทราบ	ตะพานหิน	พิจิตร	๖๐
๕	ไทรงามพิทยาคม	ไทรงาม	กำแพงเพชร	๔๐
๖	บางกระทุ่มพิทยาคม	บางกระทุ่ม	พิษณุโลก	๔๗
๗	สามเงาวิทยา	สามเงา	ตาก	๔๑
๘	ศรีนคร	ศรีนคร	สุโขทัย	๕๐
๙	ถิ่นโอภาสวิทยา	เมือง	แพร่	๔๓
๑๐	น่าน้อย	น่าน้อย	น่าน	๕๐
๑๑	ปากกว๊านวิทยา	เมือง	พะเยา	๖๓
๑๒	ไพศาลีพิทยา	ไพศาลี	นครสวรรค์	๗๔
๑๓	แสวงหาวิทยา	แสวงหา	อ่างทอง	๖๗
๑๔	บุญมาคพิทยาคม	สรรพยา	ชัยนาท	๓๕

ศูนย์วิทยุโทรพยากร
จุฬาลงกรณ์มหาวิทยาลัย

รูปที่ ๓

ที่	โรงเรียน	อำเภอ	จังหวัด	เนื้อที่(ไร่)
๑	มวกเหล็กวิทยา	มวกเหล็ก	สระบุรี	๓๕
๒	ชุมพวงศึกษา	ชุมพวง	นครราชสีมา	๑๐๗
๓	ปลวกแดงพิทยาคม	ปลวกแดง	ระยอง	๕๐
๔	พนมทวนชนูปถัมภ์	พนมทวน	กาญจนบุรี	๑๘๗
๕	บางสีวิทยา	สองพี่น้อง	สุพรรณบุรี	๕๖
๖	สามร้อยยอดพิทยาคม	ปราณบุรี	ประจวบฯ	๓๘
๗	คลองปางพิทยาคม	ห้วยยอด	ตรัง	๑๐๐
๘	กระบุรีวิทยา	กระบุรี	ระนอง	๓๕
๙	ทับปุดวิทยา	ทับปุด	พังงา	๑๕๐
๑๐	เหนือคลองประชาบำรุง	เมือง	กระบี่	๓๗
๑๑	พรหมคีรีพิทยาคม	พรหมคีรี	นครศรีธรรมราช	๓๘
๑๒	ควนกาหลงพิทยาคม "นิคมวัฒนา"	ควนกาหลง	สตูล	๑๓๐
๑๓	ราชมนี่รังสฤษดิ์	โคกโพธิ์	ปัตตานี	๓๕
๑๔	บาเจาะ	บาเจาะ	นราธิวาส	๒๒

๗. วิธีดำเนินการ

๗.๑ การดำเนินการทั่วไป มีสำนักงานโครงการพิเศษ (สคศ.) กรมสามัญศึกษาเป็นผู้รับผิดชอบดำเนินการด้าน

(๑) จัดตั้งและจัดสรรงบประมาณ

(๒) ออกแบบและก่อสร้าง อาคารเรียน อาคารประกอบ กำหนดจัดซื้ออุปกรณ์ ครุภัณฑ์ และ เครื่องมือ

(๓) ให้คำแนะนำ ดูแลโรงเรียนในการจัดการ เรียนการสอนตามหลักสูตร ตัดแปลงส่วนปลีกย่อยให้สนองความต้องการของท้องถิ่น

(๔) จัดสรรอัตราครูให้เพียงพอกับความจำเป็นของโรงเรียน

(๕) จัดให้มีการฝึกอบรมครูภายในประเทศและคัด เลือกจัดส่งผู้ที่กรมฯ เห็นสมควร ไปศึกษาดูงาน ด้านการพัฒนาโรงเรียนเพื่อพัฒนาชนบท เพื่อกลับมา เป็นวิทยากรและดำเนินงาน

(๖) ติดตามผลการดำเนินงานและประเมินผล

๗.๒ การดำเนินงานของโรงเรียนแต่ละโรงเรียนจะต้องวางโครงสร้างในการบริหาร โรงเรียนให้สอดคล้องกับแนวทางที่จะส่งเสริมสร้างความสัมพันธ์ ระหว่างโรงเรียนกับชุมชน เป็นปัจจัยหลัก

๘. ประมาณการค่าใช้จ่าย

๘.๑	ค่าจ้างบริษัทที่ปรึกษาด้านก่อสร้าง	๒.๓	ล้านบาท	
๘.๒	ค่าปรับปรุงบริเวณประมาณ	๓๕.๑	ล้านบาท	
๘.๓	ค่าก่อสร้างประมาณ	๒๘๕.๗	ล้านบาท	
๘.๔	ค่าครุภัณฑ์ประมาณ	๔๓.๐	ล้านบาท	
๘.๕	ค่าอุปกรณ์ประมาณ	๓๒.๑	ล้านบาท	
๘.๖	ค่าผู้เชี่ยวชาญประมาณ	๕.๘	ล้านบาท	
รวมประมาณการค่าใช้จ่าย			๔๑๒.๐	ล้านบาท

งานพัฒนาชนบทของกระทรวงศึกษาธิการ

บทนำ

กระทรวงศึกษาธิการ เป็นกระทรวงหนึ่งใน ๔ กระทรวงหลักที่รัฐบาลมอบหมายให้รับผิดชอบในการพัฒนาชนบท ร่วมกับกระทรวงมหาดไทย กระทรวงสาธารณสุขและกระทรวงเกษตรและสหกรณ์ เพื่อสนองนโยบายในการพัฒนาชนบทของรัฐบาลให้บรรลุวัตถุประสงค์ เป้าหมายและเจตนารมณ์ในการพัฒนาชนบทภายใต้ทรัพยากร กำลังความสามารถและความถนัดของกระทรวงศึกษาธิการ

ดังนั้น กระทรวงศึกษาธิการ จึงได้กำหนดกรอบนโยบาย แนวทางดำเนินการและแนวปฏิบัติเกี่ยวกับการพัฒนาชนบทไว้ ดังนี้

กรอบนโยบายการพัฒนาชนบท

กระทรวงศึกษาธิการ มีเจตจำนงมุ่งมั่นที่จะดำเนินการพัฒนาชนบท โดยเน้นการพัฒนาคนในชนบท ทั้งในและนอกระบบโรงเรียน ให้เป็นคนที่มีคุณภาพในเรื่องต่อไปนี้

๑. พัฒนาคนให้มีความรู้พื้นฐาน เพื่อนำความรู้ไปประกอบอาชีพได้ตามความต้องการของแต่ละบุคคล แต่ละครอบครัว ตามความเหมาะสมกับสภาพแวดล้อมของแต่ละท้องถิ่น
๒. พัฒนาคนให้มีความรู้ ความเข้าใจในสิทธิหน้าที่ ความรับผิดชอบของพลเมืองดีอันพึงมีต่อชาติบ้านเมือง มีคุณธรรม จริยธรรม วัฒนธรรม และความรักหวงแหนแผ่นดินเกิด
๓. พัฒนาคนให้มีความรู้ ความเข้าใจในเรื่องสุขภาพอนามัย การป้องกันโรคภัยไข้เจ็บ การบำรุงรักษาสุขภาพอนามัยให้สมบูรณ์
๔. พัฒนาคนให้มีความรู้ ความเข้าใจในกระบวนการพัฒนาชนบทและมีทัศนคติที่ดีต่องาน

พัฒนาชนบทของรัฐบาล

แนวทางดำเนินการพัฒนาชนบท

แนวทางดำเนินการพัฒนาชนบท

เพื่อให้กรอบนโยบายการพัฒนาชนบทของกระทรวงศึกษา ดำเนินไปอย่างมีเป้าหมายและมีทิศทางในการพัฒนาชนบทอย่างแจ่มชัด และสามารถปฏิบัติให้สอดคล้องกับแนวนโยบายการพัฒนาชนบทของรัฐบาล จึงได้กำหนดแนวทางดำเนินการพัฒนาชนบท ดังนี้

๑. กระทรวงศึกษาธิการจะระดมสรรพกำลัง ทรัพยากรที่มีอยู่ในทุกหน่วยงาน ในแต่ละท้องถิ่น เพื่อการพัฒนาชนบท
๒. กระทรวงศึกษาธิการจะให้ความร่วมมือ สนับสนุนหน่วยงานอื่น ๆ ในทุกลักษณะ ที่จะดำเนินการพัฒนาชนบทตามนโยบายของรัฐบาล ภายใต้ขอบเขตของงานและกำลังความสามารถที่กระทรวงศึกษาธิการมีอยู่
๓. กระทรวงศึกษาธิการจะจัดให้มีโครงสร้างและรูปแบบ ตลอดจนกระบวนการพัฒนาชนบทให้ผสมผสานกันตั้งแต่ระดับกระทรวง ลงไปจนถึงพื้นที่เป้าหมาย ทั้งนี้ เพื่อให้เกิดการพัฒนาชนบทที่มีประสิทธิภาพและประสิทธิผล ในระดับประทรวงจัดให้มีคณะกรรมการบริหารงานพัฒนาชนบท เพื่อรับผิดชอบงานนโยบายพัฒนาชนบทที่กระทรวงมอบหมาย และจัดให้มีศูนย์ประสานงานพัฒนาชนบท เพื่อทำหน้าที่ เป็นศูนย์ปฏิบัติการพัฒนาชนบทและศูนย์ประสานงานพัฒนาชนบทของกระทรวงศึกษาธิการ
๔. กระทรวงศึกษาธิการจะใช้สถานศึกษาร่วมกับวัด และ /หรือ ศาสนสถานของทุกศาสนา เป็นศูนย์ดำเนินการพัฒนาชนบทของแต่ละท้องถิ่น

แนวทางปฏิบัติ

เพื่อให้แนวทางการดำเนินงานพัฒนาชนบท ในส่วนที่เกี่ยวข้องกับกระทรวงศึกษาธิการนำไปปฏิบัติให้บังเกิดผล ในทุกระดับของทุกหน่วยงานสังกัดกระทรวงศึกษาธิการ จึงได้วางแนวปฏิบัติไว้ ดังนี้

๑. ให้คณะกรรมการบริหารงานพัฒนาชนบท และศูนย์ประสานงานพัฒนาชนบท กระทรวงศึกษาธิการ รับนโยบายและปฏิบัติตามนโยบายการพัฒนาชนบทของรัฐบาลและของกระทรวงศึกษาธิการ ที่มอบหมายและให้ดำเนินการพัฒนาชนบทตามนโยบายอย่างต่อเนื่อง

๒. ให้กรมหรือสํวราชการระดับกรมที่เกี่ยวข้องกับการพัฒนาชนบท กำหนดให้มีเจ้าหน้าที่หรือคณะกรรมการรับผิดชอบและประสานงานพัฒนาชนบทกับกระทรวงและหน่วยงานในสังกัดกระทรวง-ศึกษาธิการในส่วนภูมิภาค

๓. ให้มีอนุกรรมการฝ่ายการศึกษา เพื่อทำหน้าที่ช่วย เหลือคณะกรรมการพัฒนาจังหวัด (กพจ.) ในภาคของกระทรวงศึกษาธิการ

๔. ให้มีอนุกรรมการฝ่ายการศึกษา เพื่อทำหน้าที่ช่วย เหลือคณะกรรมการพัฒนาอำเภอ (กพอ.) ในภาคของกระทรวงศึกษาธิการ

๕. ให้ครูในขณะทำงานสนับสนุนการปฏิบัติงานพัฒนาชนบทระดับตำบล (คปต.) ทำหน้าที่เป็นผู้แทนกระทรวงศึกษาธิการในระดับตำบล

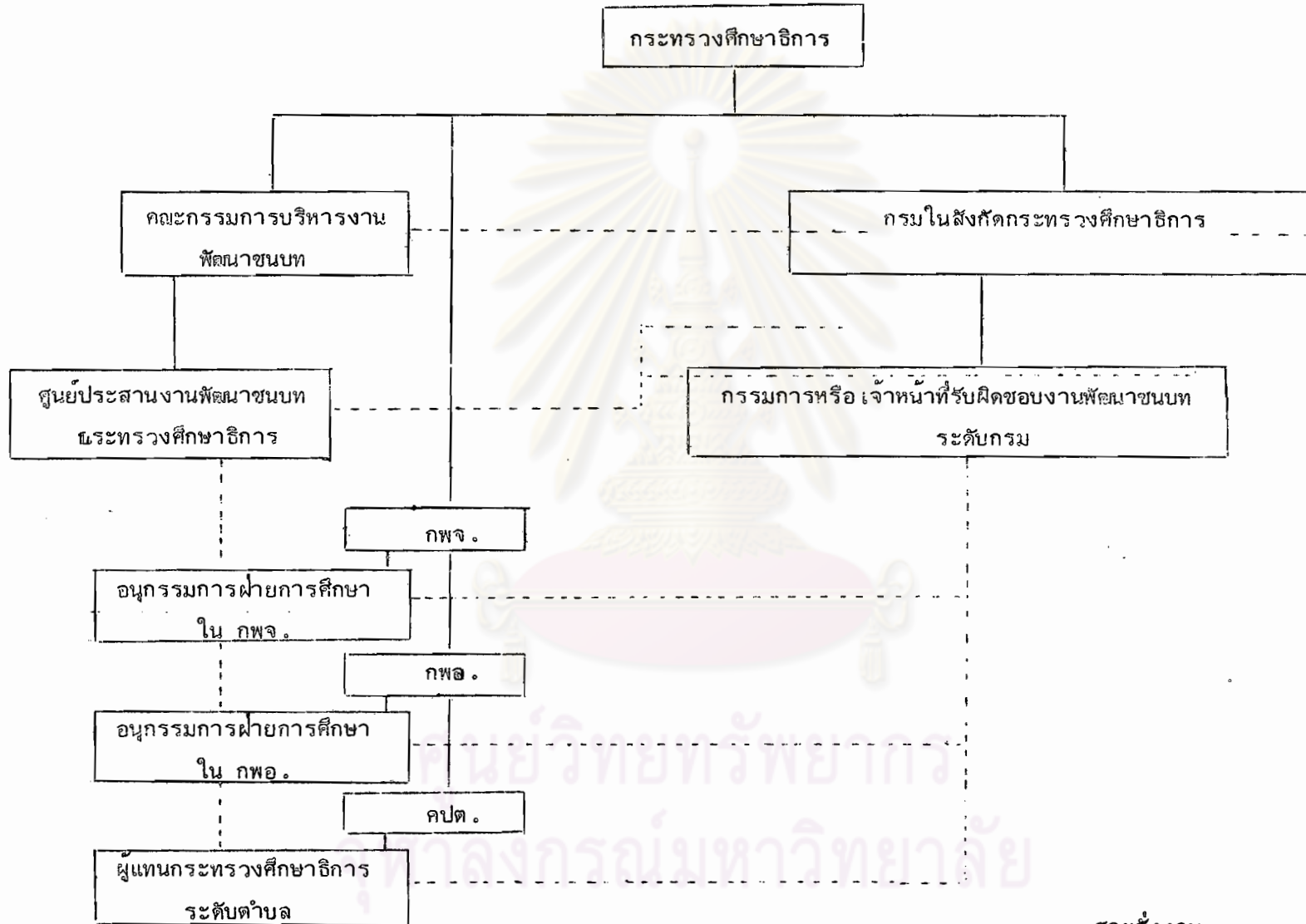
ตามความในข้อ ๕ กระทรวงศึกษาธิการจะทำความตกลงกับสำนักงานคณะกรรมการการประถมศึกษาแห่งชาติ ให้ครูที่ได้รับการแต่งตั้ง เป็นผู้แทนกระทรวงศึกษาธิการระดับตำบล ได้ลดภาระด้านการสอน เพื่อให้สามารถทำงานและประสานงานพัฒนาชนบทได้อย่างเต็มที่

๖. ให้โรงเรียนร่วมกับวัดหรือศาสนสถานทุกศาสนา ร่วมมือและสนับสนุนกิจกรรมการพัฒนาชนบทในพื้นที่ เป้าหมาย.

ที่มา : ศูนย์ประสานงานการพัฒนาชนบท กระทรวงศึกษาธิการ

ศูนย์วิทยทรัพยากร
จุฬาลงกรณ์มหาวิทยาลัย

โครงสร้างงานพัฒนาชนบท กระทรวงศึกษาธิการ



— สายสั่งงาน
 - - - - - สายประสานงาน

วิธีการศึกษาและสำรวจชุมชน

สมทรง เขมะวิชานูรัต (๒๕๒๑ : ๑๓๓-๑๓๗) ได้กล่าวถึงวิธีการศึกษาและสำรวจชุมชนว่า มีเทคนิคในการศึกษาและรวบรวมข้อมูลหลายประการ ดังนี้

๑. การสัมภาษณ์ (Interview) แบ่งออกเป็น ๒ แบบ คือ

๑.๑ Structured Interview หรือ Standardized เป็นแบบที่คำถามต่าง ๆ ทำเป็นแบบฟอร์มเอาไว้หมดแล้ว คล้ายกับแบบสอบถาม แต่ใช้คนไปถามเอง แทนที่จะส่งทางไปรษณีย์ คำถามต่าง ๆ จัดไว้หมดเป็นมาตรฐานเดียวกัน ซึ่งสะดวกสำหรับผู้ไปสัมภาษณ์ เพราะไม่ต้องพูดมาก เหมาะสำหรับการเก็บข้อมูลที่ต้องใช้คนอื่นไปเก็บมา คำถามจะต้องทำอย่างระมัดระวังและมีคำตอบให้เลือกมาก

๑.๒ Less Structured Interview เป็นชนิดไม่มีแบบอย่าง ขึ้นอยู่กับผู้สัมภาษณ์เอง เป็นส่วนใหญ่ เป็นแบบที่มีความยืดหยุ่นมาก ในการไปสัมภาษณ์เรื่องต่าง ๆ ผู้สัมภาษณ์ต้องรู้จักตีความสิ่งที่ตนไปสัมภาษณ์มา

๒. แบบสอบถาม (Questionnaire) มี ๒ ลักษณะ ได้แก่

๒.๑ แบบสอบถามที่ส่งทางไปรษณีย์ (Mailed Questionnaire)

๒.๒ แบบสอบถามที่ผู้ทำนำไปมอบแก่ผู้ตอบ (Self-Administered Questionnaire)

การรวบรวมข้อมูลโดยวิธีนี้ มักกระทำกันในกรณีที่เรื่องที่ต้องการ เป็นเรื่อง เกี่ยวกับประชาชนในท้องถิ่นนั้น เช่น การศึกษาปัญหาของชุมชนนั้น เป็นต้น

แบบสอบถามควรจะต้องมีความง่าย เพื่อผู้ตอบจะได้ตอบด้วยความรวดเร็ว อนึ่ง แบบสอบถามที่ดีควรจะมีลักษณะที่สามารถวัดสิ่งที่ต้องการวัดได้ (Validity) อย่างถูกต้อง และ เชื่อถือได้ ด้วย (Reliability) ถ้าใช้เป็นแบบส่งทางไปรษณีย์ควรส่งแต่เนิ่น ๆ เพื่อให้ผู้ตอบมีเวลานานพอจะใคร่ครวญหาคำตอบที่ตนแน่ใจจริง ๆ

๓. การทดสอบหรือการทดลอง (Experiment)

คือการพยายามจัดสถานการณ์เพื่อการสังเกตอย่างยุติธรรม ซึ่งอาจทำได้ภายใต้เงื่อนไขของการควบคุมบางประการที่ไม่เกี่ยวข้องออกไปเสีย และสามารถทำการพิสูจน์ซ้ำ เพื่อให้แน่ใจได้ด้วยซ้ำในการทดลอง มีรายการดังนี้

- ตั้งปัญหา
- กำหนดสมมติฐานเพื่อทดสอบปัญหา
- จำแนกแบบและเทคนิคในการทดลอง
- พิจารณาจะใช้กระบวนการใด เข้าช่วยในการทดลอง
- กระทำการทดลอง
- ประเมินผลทั้งหมด

๔. การสังเกต

การสังเกตเป็นการมองดูหรือฟัง หรือสัมผัสสิ่งหนึ่งหรือ เหตุการณ์หรือพฤติกรรมอย่างหนึ่ง แล้วนำผลไปศึกษาหรือวิเคราะห์ เพื่อนำผลไปใช้ให้เป็นประโยชน์ต่อไป

การจะไปสังเกตการณ์ จะต้องเตรียมตัวไปล่วงหน้า กำหนดเรื่องหรือหัวข้อที่จะสังเกต แล้วทำการสังเกตโดย

- สังเกตสิ่งที่มีอยู่และเป็นอยู่ อาจสังเกตจากสิ่งของ คน หรือสิ่งมีชีวิต ในฐานะโครงสร้างทั่ว ๆ ไป โดยไม่คำนึงถึงพฤติกรรมของสิ่งนั้น
- สังเกตเหตุการณ์ที่ดำเนินอยู่ หมายถึงสนใจพฤติกรรมของสิ่งต่าง ๆ ที่มีอยู่ในสถานที่นั้นหรือในขณะนั้น เป็นต้น

การสังเกตมีประโยชน์ต่อการศึกษามาก ผู้สังเกตควรบันทึกเอาไว้ให้ทราบที่มา ของข้อมูลที่ทราบด้วย เพื่อจะได้ทราบแหล่งที่มาของข้อมูล เพื่อให้ข้อมูลนั้น เชื่อถือได้นั่นเอง

วิธีสังเกตการณ์มี ๒ วิธี คือ

ก. การสังเกตโดยเข้าร่วมในเหตุการณ์ด้วย โดยการเข้าไปร่วมคลุกคลีด้วย เพื่อทำการร่วมกัน

ข. การสังเกตโดยไม่เข้าไปร่วมในเหตุการณ์ด้วย โดยเฝ้าสังเกตอยู่วงนอกของผู้ถูกสังเกต แล้วคอยจดบันทึกการเคลื่อนไหวตลอดเวลา ปล่อยให้ผู้ถูกสังเกตปฏิบัติไปตามปกติไม่มีการบอกกล่าวล่วงหน้า เพราะเกรงจะไม่ได้ข้อมูลที่แท้จริง .

ชื่อและนามสกุล ศาสตราจารย์คุณดวง เดือน พิศาลบุตร
 ชื่อ เรื่อง การถ่ายทอดความรู้แบบผสมผสานแก่สตรีในชนบท
 บทคัดย่อ

สตรีไทยในชนบทส่วนมากจะสำเร็จการศึกษาเพียงระดับประถมศึกษา และขาดแหล่งวิทยาการที่จะหาความรู้เพิ่มเติมต่อไป จึงมีความจำเป็นต้องช่วยเหลือด้วยวิธีการของการศึกษานอกโรงเรียนในหลายรูปแบบและด้วยวิธีการอื่น ๆ เพื่อช่วยพัฒนาคุณภาพชีวิตทุกด้าน เริ่มตั้งแต่ความเป็นอยู่ในครอบครัว ทั้งด้านวัตถุและด้านจิตใจ การอบรมเลี้ยงดูเด็ก การเพิ่มพูนประสิทธิภาพในการทำมาหากิน ด้านสุขภาพอนามัย ความปลอดภัยในชีวิตและทรัพย์สิน ตลอดจนการวางแผนดำเนินชีวิตให้ประสบความสำเร็จและความ

โครงการส่งเสริมการศึกษา สภาสตรีแห่งชาติฯ ร่วมกับโครงการศึกษานอกโรงเรียนและการศึกษาต่อเนื่องเพื่อพัฒนา ของสมาคมสตรีอุดมศึกษาแห่งประเทศไทย จึงร่วมกันจัดโครงการทดลองการถ่ายทอดความรู้แบบผสมผสานแก่กลุ่มแม่บ้าน เกษตรกรและกลุ่มยุว เกษตรกร ด้วยความร่วมมือของฝ่ายเคหกิจ เกษตรและ เกษตรอำเภอ นครชัยศรี จังหวัดนครปฐม โดยทดลองการให้ความรู้แบบผสมผสานวิชาต่าง ๆ โดยใช้เทคนิคและวิธีการที่ประหยัดเวลาแก่ผู้เข้ารับความรู้ให้มากที่สุด เช่น ในเวลา ๒ ชั่วโมง สามารถให้ความรู้เป็นขั้นตอน ตลอดจนกระบวนการตั้งแต่ต้นจนจบ ในเนื้อหาวิชาการเพาะปลูก การถนอมอาหาร โภชนาการ สุขภาพอนามัย ความปลอดภัย การคิดคำนวณ การเพิ่มผลผลิตและการจำหน่าย การใช้ภาษาไทย(บททวนการอ่าน เขียนและการฝึกพูด) วัฒนธรรมไทยและวิธีดำเนินชีวิตแบบไทย ทั้งนี้เป็นการสอดคล้องกับนโยบายของรัฐบาลในการผสมผสานงานระหว่าง ๔ กระทรวงหลักในการพัฒนาชุมชน คือ กระทรวงศึกษาธิการ กระทรวงเกษตร กระทรวงสาธารณสุขและกระทรวงมหาดไทย

การถ่ายทอดวิชาดังกล่าวนี้ จะได้ผลดีก็เมื่อผู้ถ่ายทอดวิชาจะต้องคำนึงว่า จะถ่ายทอดวิชาให้แก่ใคร(เช่น ความรู้ อายุ ฯลฯ) เพื่ออะไร ที่ไหน ความรู้เรื่องอะไรบ้าง ที่จะไปใช้กับชีวิตประจำวันได้ จะจัดเมื่อใด จะใช้วิธีการหรือเทคนิคอะไรบ้าง จึงจะประหยัดเวลา แรงงานมากที่สุดและมีคุณภาพสูงสุด และจะต้องมีการวางแผนงานที่มีเป้าหมายและวัตถุประสงค์ที่แน่นอนและต่อเนื่อง ประสานงานและร่วมมือกันอย่างใกล้ชิด มีการประเมินและติดตามผล มีการแบ่งงานกันทำอย่างมีระบบ เพื่อลดความสูญเปล่าในหลาย ๆ ด้าน

โครงการทดลองนี้จะได้ดำเนินต่อไปในหลายจังหวัดและจะได้จัดทำคู่มือและแนวทางการฝึกอบรมต่อไป.

ประวัติผู้เขียน

นางสาวจรรุวรรณ วัฒนกุล เกิดวันที่ ๒๐ พฤษภาคม ๒๕๔๗ ที่จังหวัดขอนแก่น สำเร็จ
ปริญญาตรี การศึกษบัณฑิต จากมหาวิทยาลัยศรีนครินทรวิโรฒ มหาสารคาม เมื่อปีการศึกษา ๒๕๖๐
และได้เข้าศึกษาต่อในภาควิชาสารัตถศึกษา สาขาวิชาพื้นฐานการศึกษา บัณฑิตวิทยาลัย จุฬาลงกรณ์
มหาวิทยาลัย ในปีการศึกษา ๒๕๖๔ ปัจจุบันรับราชการในตำแหน่งอาจารย์ ๑ ระดับ ๔ ที่โรงเรียน
ชุมแพศึกษา อำเภอชุมแพ จังหวัดขอนแก่น



ศูนย์วิทยทรัพยากร
จุฬาลงกรณ์มหาวิทยาลัย