

## สรุปผลการวิจัย และข้อเสนอแนะ

การวิจัยครั้งนี้มีวัตถุประสงค์เพื่อศึกษาสถานภาพ สาเหตุ ปัญหาและความคาดหวังของ นักศึกษาที่ย้ายถิ่น เพื่อการศึกษาในวิทยาลัยครูกลุ่มนครหลวง รวมทั้งเปรียบเทียบปัญหาที่เกิดขึ้น กับนักศึกษาที่ย้ายถิ่น เพื่อการศึกษาในแต่ละภาค ผลการวิจัยนี้จะเป็นข้อมูลพื้นฐานสำหรับการ กำหนดนโยบายการฝึกหัดครู การรับสมัครนักศึกษา ตลอดจนการบริการแนะแนวของวิทยาลัยครู

### กลุ่มตัวอย่าง

ได้แก่ นักศึกษาที่ย้ายถิ่น เพื่อการศึกษาในระดับประกาศนียบัตรวิชาการชั้นสูง ปีที่ 2 ปีการศึกษา 2525 ที่ลงทะเบียนเรียนของวิทยาลัยครูกลุ่มนครหลวงทั้ง 6 แห่ง จำนวน 418 คน

### เครื่องมือที่ใช้ในการวิจัย

เครื่องมือที่ใช้ในการวิจัยเป็นแบบสอบถามชนิดเลือกตอบ เดิมข้อความ และการสัมภาษณ์

### การเก็บรวบรวมข้อมูล

ผู้วิจัยได้เก็บรวบรวมข้อมูลด้วยตนเอง โดยขอหนังสือจากบัณฑิตวิทยาลัย เพื่อขอความร่วมมือในการเก็บข้อมูล ถึงอธิการวิทยาลัยครูกลุ่มนครหลวงทั้ง 6 แห่ง ที่เป็นกลุ่มตัวอย่าง และ ใ้คส่งแบบสอบถามไปทั้งหมด 423 ฉบับ ได้รับคืนมา 418 ฉบับ คิดเป็นร้อยละ 98.82

### การวิเคราะห์ข้อมูล

วิเคราะห์ข้อมูลโดยการแจกแจงความถี่ (Frequency Distribution) แล้วหา การร้อยละ เพื่อหาคำตอบตามวัตถุประสงค์ดังกล่าวข้างต้น เพื่อเปรียบเทียบปัญหา และ ความคาดหวังของนักศึกษาที่ย้ายถิ่นเพื่อการศึกษาในแต่ละภาค ด้วยไคสแควร์ (Chi - square) แล้วนำเสนอในรูปตาราง และความเรียง

## สรุปผลการวิจัย

1. สถานภาพของนักศึกษาที่ย้ายถิ่นเพื่อการศึกษาในวิทยาลัยครูกลุ่มนครหลวง พบว่า นักศึกษาที่ย้ายถิ่นเพื่อการศึกษาเป็นเพศหญิง (ร้อยละ 55.50) มากกว่าเพศชาย (ร้อยละ 44.50) นักศึกษาส่วนใหญ่มีอายุ 20 - 22 ปี (ร้อยละ 74.24) อยู่ในครอบครัวขนาดปานกลาง ซึ่งมีบุตร 4 - 6 คน (ร้อยละ 48.33) ส่วนใหญ่เป็นบุตรคนแรก ของครอบครัว นักศึกษาที่ย้ายถิ่นเพื่อการศึกษาจำนวนมากที่สุดมาจากภาคตะวันออกเฉียงเหนือ (ร้อยละ 58.37) อาศัยอยู่หอพัก โดยมีบิดามารดาเป็นผู้ออกค่าใช้จ่ายให้ขณะที่กำลังศึกษา (ร้อยละ 60.77) และนักศึกษาได้รับเงินมากกว่า 1,000 บาทขึ้นไปต่อเดือน (ร้อยละ 40.19) สำหรับระดับการศึกษาเดิม ปรากฏว่านักศึกษาที่ย้ายถิ่นเพื่อการศึกษา จบการศึกษาระดับ ม.ศ.5 หรือเทียบเท่า (ร้อยละ 90.19)

สถานภาพการสมรสของบิดามารดา พบว่า บิดามารดาของนักศึกษาที่ย้ายถิ่นเพื่อการศึกษาส่วนใหญ่อยู่ร่วมกัน (ร้อยละ 79.43) และบิดามารดามีการศึกษาเคมระดับ ประถมศึกษามากที่สุด (บิดาร้อยละ 64.35 มารดา ร้อยละ 82.06) รองลงมาบิดามารดา ของนักศึกษาที่ย้ายถิ่นเพื่อการศึกษา มีการศึกษาระดับมัธยมศึกษาตอนต้น และพบว่าบิดาของนัก- ศึกษาที่มีการศึกษาระดับอุดมศึกษา มี (ร้อยละ 13.40) ส่วนมารดาที่มีการศึกษาระดับอุดมศึกษา มี (ร้อยละ 3.83)

ในด้านการประกอบอาชีพของบิดามารดา พบว่า นักศึกษาที่ย้ายถิ่นเพื่อ การศึกษา มีบิดามารดาเป็นเกษตรกรมากที่สุด (บิดาร้อยละ 51.91 มารดา ร้อยละ 53.11) รองลงมา นักศึกษามีบิดารับราชการ ส่วนอาชีพของมารดา รองลงมา คือ ค้าขาย

2. สาเหตุการย้ายถิ่นเพื่อการศึกษาและสภาพปัญหาของนักศึกษาที่ย้ายถิ่นเพื่อการศึกษา

2.1 สาเหตุการย้ายถิ่นของนักศึกษา พบว่า นักศึกษาต้องการย้ายถิ่นเพื่อการศึกษา เพราะชอบเรียนวิชาชีพครู (ร้อยละ 56.94) รองลงมา นักศึกษาให้เหตุผลว่า เพราะ บิดามารดา หรือผู้ปกครองต้องการให้เป็นครู (ร้อยละ 18.42) และนักศึกษาให้เหตุผลว่า สอบเข้าอะไรไม่ได้ เป็นอันดับ 2 (ร้อยละ 12.20)

ส่วนเหตุผลการเลือกวิทยาลัยครูแห่งนี้ เพราะนักศึกษาเชื่อว่า วิทยาลัยครูที่ตนย้ายถิ่นมาศึกษามีคุณภาพมากกว่าวิทยาลัยครูในภูมิลำเนาเดิม (ร้อยละ 43.78) รองลงมา นักศึกษาเลือกตามใจผู้ปกครอง (ร้อยละ 22.49) และนักศึกษาใช้วิธีการสอบแข่งขันเพื่อเข้ารับการศึกษาในวิทยาลัยครู มีจำนวนมากที่สุด (ร้อยละ 70.33) รองลงมา นักศึกษาเข้ารับการศึกษาได้ เพราะมีรายชื่อเป็นคำสั่งสำรอง (ร้อยละ 14.59) สำหรับเหตุผลที่นักศึกษาส่วนใหญ่เลือกสาขาวิชาเอก คือ พิจารณาจากลักษณะความยากง่ายของวิชา (ร้อยละ 46.89) รองลงมา นักศึกษาเลือกวิชาเอกโดยพิจารณาตามโอกาสในการทำงาน (ร้อยละ 27.27)

## 2.2 ปัญหาของนักศึกษาที่ย้ายถิ่นเพื่อการศึกษา

แบ่งเป็น

2.2.1 สภาพปัญหาของนักศึกษา พบว่า นักศึกษาที่ย้ายถิ่นเพื่อการศึกษา ประสบปัญหาเรียงตามลำดับความมาก - น้อย ดังนี้

ปัญหาค่าใช้จ่ายไม่เพียงพอ	(ร้อยละ 41.15)
ปัญหาคิดถึงบ้าน	(ร้อยละ 15.55)
ปัญหาที่หักอาศัย	(ร้อยละ 15.07)
ปัญหาสุขภาพ	(ร้อยละ 14.11)
ปัญหาการเรียนการสอน	(ร้อยละ 7.66)
ปัญหาอื่น ๆ เช่น การจรรยาบรรณคณาจารย์ เข้ากับเพื่อนไม่ได้	(ร้อยละ 6.46)

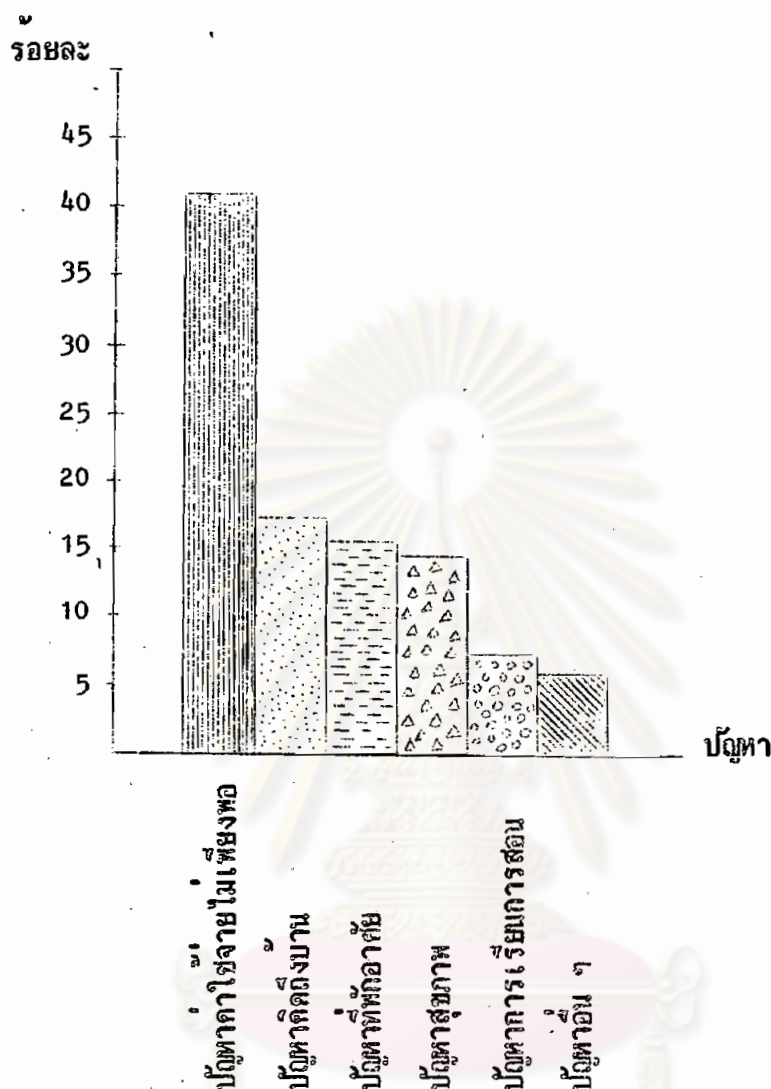
ฉะนั้นจะเห็นว่าปัญหาของนักศึกษาที่ย้ายถิ่นเพื่อการศึกษา มีทั้ง

ปัญหาเศรษฐกิจ ได้แก่ ค่าใช้จ่ายไม่เพียงพอ

ปัญหาสังคม ได้แก่ คิดถึงบ้าน ที่หักอาศัย สุขภาพ และปัญหาอื่น ๆ

เช่น การจรรยาบรรณคณาจารย์ เข้ากับเพื่อนไม่ได้

ปัญหาการเรียน ได้แก่ การเรียนการสอน



### แผนภาพสรุปสภาพปัญหาของนักศึกษาที่ย้ายถิ่นเพื่อการศึกษา

ก. ปัญหาเศรษฐกิจของนักศึกษาที่ย้ายถิ่นเพื่อการศึกษา ตลอดจนวิถีแก้ไขปัญหาของนักศึกษา พบว่า

นักศึกษามีปัญหาเรื่องค่าใช้จ่ายมากที่สุด (ร้อยละ 60.76) และนักศึกษาส่วนใหญ่แก้ปัญหาเมื่อเงินไม่พอใช้ด้วยการขอเงินเพิ่มจากบิดามารดา รองลงมา นักศึกษาแก้ปัญหาด้วยวิธีประหยัดค่าใช้จ่ายในสิ่งที่ไม่จำเป็น

แต่ถ้าวิทยาลัยครูจะช่วยแก้ปัญหาของนักศึกษาที่ย้ายถิ่นเพื่อการศึกษา จะพบว่า นักศึกษาต้องการให้วิทยาลัยช่วยเรื่องที่พักอาศัย เป็นอันดับ 1 หรือร้อยละ 48.33



## ข. ปัญหาการเรียน พบว่า

นักศึกษาที่ย้ายถิ่นเพื่อการศึกษาส่วนมาก (ร้อยละ 55.26) ได้คะแนนเฉลี่ย (G.P.A. 2.00 - 2.59) รองลงมานักศึกษาได้คะแนนเฉลี่ย (G.P.A. 2.60 - 3.00) ร้อยละ 27.04 และนักศึกษามีผลการเรียนวิชาเอก ที่ (ร้อยละ 41.63) รองลงมานักศึกษามีผลการเรียนวิชาพื้นฐานการศึกษา ที่ (ร้อยละ 36.60) เมื่อมีปัญหาการเรียน นักศึกษาที่ย้ายถิ่นเพื่อการศึกษาจะปรึกษาเพื่อนร่วมชั้นเป็นบุคคลแรก (ร้อยละ 44.98) รองลงมานักศึกษาปรึกษาอาจารย์ที่ปรึกษา (ร้อยละ 22.00) และนักศึกษาเลือกปรึกษาเพื่อนจากจังหวัดเดียวกัน น้อยที่สุด (ร้อยละ 1.92)

2.3 เปรียบเทียบปัญหาของนักศึกษาในแต่ละภาค และแนวทางในการแก้ไข ปัญหาของวิทยาลัยครูกลุ่มนครหลวงต่อนักศึกษาที่ย้ายถิ่นเพื่อการศึกษา พบว่า

นักศึกษาที่ย้ายถิ่นเพื่อการศึกษาประสบปัญหาเรื่อง การใช้จ่าย มีจำนวนมากที่สุด (ร้อยละ 41.15) แต่เมื่อนำปัญหาทั้งหมด คือ ปัญหาการใช้จ่าย กิจถึงบ้าน การเรียนการสอน ที่พักอาศัย สุขภาพ และปัญหาอื่น ๆ เช่น การจราจรติดขัด เข้ากับเพื่อนไม่ได้ ของนักศึกษาที่ย้ายถิ่นเพื่อการศึกษาในแต่ละภาค มาเปรียบเทียบกัน ผลปรากฏว่า ปัญหาของนักศึกษาที่ย้ายถิ่นในแต่ละภาค มีความแตกต่างกัน<sup>1</sup> อย่างมีนัยสำคัญทางสถิติ ที่ระดับ .05 คือ

นักศึกษาที่ย้ายถิ่นจากภาคกลาง ภาคตะวันตก มีปัญหาเรื่อง ที่พักอาศัย เป็นอันดับ 1

นักศึกษาที่ย้ายถิ่นจากภาคเหนือ ภาคตะวันออก ภาคใต้ และภาคตะวันออกเฉียงเหนือ มีปัญหาเรื่องการใช้จ่าย เป็นอันดับ 1

เมื่อพิจารณาเฉพาะปัญหาเศรษฐกิจ เกี่ยวกับการใช้จ่ายเงินของนักศึกษาในแต่ละภาค<sup>2</sup> พบว่า นักศึกษาแต่ละภาคมีความแตกต่างกันในเรื่อง การใช้จ่าย อย่างมีนัยสำคัญทางสถิติ ที่ระดับ .05

<sup>1</sup>คูตารางที่ 14, หน้า 61.

<sup>2</sup>คูตารางที่ 15, หน้า 64.

ปัญหาที่นักศึกษาต้องการให้วิทยาลัยครูช่วยเหลือเป็นอันดับแรก คือ เรื่องที่พักอาศัย มีจำนวนมากที่สุด (ร้อยละ 48.33) รองลงมาที่นักศึกษาต้องการให้ช่วยเหลือเรื่อง การเรียน การสอน (17.70) ลำดับต่อมาต้องการให้ช่วยเหลือเรื่อง ทุนการศึกษา (ร้อยละ 16.03)

เมื่อเปรียบเทียบความต้องการในด้านต่าง ๆ คือ เรื่องที่พักอาศัย การเรียนการสอน บริการแนะแนว ทุนการศึกษา และเรื่องอื่น ๆ เช่น กีฬา และนันทนาการ ของนักศึกษาที่ย้ายถิ่นในแต่ละภาค พบว่า มีความแตกต่างกันอย่างมีนัยสำคัญทางสถิติ ที่ระดับ .05 คือ

นักศึกษาที่ย้ายถิ่นเพื่อการศึกษาจากภาคกลาง ภาคเหนือ และภาคตะวันออกเฉียงเหนือ ต้องการให้วิทยาลัยครูช่วยเหลือเรื่อง ทุนการศึกษา เป็นอันดับแรก

ส่วนนักศึกษาที่ย้ายถิ่นจากภาคใต้ ต้องการให้วิทยาลัยครูช่วยเหลือเรื่อง การเรียนการสอน เป็นอันดับแรก

นักศึกษาที่ย้ายถิ่นเพื่อการศึกษาจากภาคตะวันตก และภาคตะวันออกเฉียงเหนือ ต้องการให้วิทยาลัยครูช่วยเหลือเรื่อง ที่พักอาศัย เป็นอันดับแรก

ตารางที่ 29 สรุปลำดับปัญหาของนักศึกษาที่ย้ายถิ่นเพื่อการศึกษาในแต่ละภาค

ภูมิภาคเดิม	ลำดับปัญหาของนักศึกษาในแต่ละภาค					
	ค่าใช้จ่าย	ที่พักอาศัย	คิดถึงบ้าน	สุขภาพ	การเรียนการสอน	อื่น ๆ
ภาคกลาง	2	1	3	4	5	6
ภาคเหนือ	1	2	4	-	→ 3 ←	
ภาคใต้	1	2	3	-	4	5
ภาคตะวันออกเฉียงเหนือ	1	2	→ 4 ←		3	5
ภาคตะวันตก	-	1	-	-	-	-
ภาคตะวันออกเฉียงเหนือ	1	6	3	2	5	4

ที่มา : ตารางที่ 14 หน้า 61

คูตารางที่ 17, หน้า 67.

สำหรับผลการเปรียบเทียบปัญหาการเรียนการสอนของนักศึกษาที่ย้ายถิ่นเพื่อการศึกษา<sup>1</sup>

พบว่า

นักศึกษาในแต่ละภาคเมื่อมีปัญหาด้านการเรียนจะเลือกปรึกษาบุคคลต่าง ๆ เช่น เพื่อนร่วมชั้น เพื่อนที่อยู่อาศัย รุ่นพี่ในวิทยาลัย อาจารย์ที่ปรึกษา อาจารย์ประจำวิชา เพื่อนจากจังหวัดเดียวกัน ผู้ปกครอง และบุคคลอื่น ๆ เช่นญาติ และตัวเอง มีความแตกต่างกัน คือ

นักศึกษาที่ย้ายถิ่นเพื่อการศึกษาจากภาคกลาง ภาคตะวันออก ภาคตะวันตก และภาคตะวันออกเฉียงเหนือ ปรึกษาเพื่อนร่วมชั้น เป็นอันดับ 1 เมื่อมีปัญหาด้านการเรียน

ส่วนนักศึกษาที่ย้ายถิ่นเพื่อการศึกษาจากภาคเหนือ เลือกปรึกษาอาจารย์ที่ปรึกษา มีจำนวนเท่ากับนักศึกษาที่เลือกปรึกษาอาจารย์ประจำวิชา เป็นอันดับ 1 เมื่อมีปัญหาด้านการเรียน

ส่วนนักศึกษาที่ย้ายถิ่นเพื่อการศึกษาจากภาคใต้ เลือกปรึกษาเพื่อนที่พักอาศัย เป็นอันดับ 1 เมื่อมีปัญหาด้านการเรียน

เมื่อพิจารณาความแตกต่างในการเลือกบุคคลของนักศึกษาที่ย้ายถิ่นเพื่อการศึกษา พบว่ามีความแตกต่างกันอย่างมีนัยสำคัญทางสถิติ ที่ระดับ .05

ศูนย์วิทยทรัพยากร  
จุฬาลงกรณ์มหาวิทยาลัย

แนวทางในการแก้ไขปัญหาของวิทยาลัยครูกลุ่มนครหลวงตอนนักศึกษาที่ย้ายถิ่นเพื่อการ-  
ศึกษา<sup>1</sup> พบว่า

ถ้าวิทยาลัยครูแต่ละแห่งในกลุ่มนครหลวง จะช่วยเหลือให้สอดคล้องกับความต้องการ  
ของนักศึกษา ควรจะช่วยเหลือตามลำดับความมากน้อยของปัญหา คือ วิทยาลัยครูทั้ง 6 แห่ง  
นักศึกษามีปัญหาเรื่อง ที่พักอาศัย เหมือนกัน เป็นอันดับ 1 แต่จะแตกต่างกันในลำดับที่ 2 และ 3  
ดังนี้

วิทยาลัยครูธนบุรี และวิทยาลัยครูพระนคร นักศึกษาของวิทยาลัยทั้งสองต้องการ  
ความช่วยเหลือ

ลำดับที่ 2 ทุนการศึกษา

ลำดับที่ 3 การเรียนการสอน

วิทยาลัยครูสวนดุสิต และวิทยาลัยครูจันทระเกษม นักศึกษาของวิทยาลัยทั้งสอง  
ต้องการความช่วยเหลือ

ลำดับที่ 2 บริการแนะแนว

ลำดับที่ 3 การเรียนการสอน

วิทยาลัยครูสวนสุนันทา นักศึกษาที่ย้ายถิ่นเพื่อการศึกษาของวิทยาลัยครูสวน-  
สุนันทาต้องการความช่วยเหลือ

ลำดับที่ 2 การเรียนการสอน

ลำดับที่ 3 บริการแนะแนว และทุนการศึกษา

วิทยาลัยบ้านสมเด็จพระเจ้าพระยา นักศึกษาที่ย้ายถิ่นเพื่อการศึกษาของวิทยาลัยครู  
บ้านสมเด็จพระเจ้าพระยาต้องการความช่วยเหลือ

ลำดับที่ 2 การเรียนการสอน

ลำดับที่ 3 ทุนการศึกษา



ตารางที่ 30 สรุปลำดับที่ความต้องการการช่วยเหลือของนักศึกษา  
ที่ย้ายถิ่นเพื่อการศึกษา จำแนกตามวิทยาลัยครู

ชื่อสถาบัน	ลำดับที่ความต้องการการช่วยเหลือ				
	ที่พักอาศัย	การเรียนการสอน	บริการแนะแนว	ทุนการศึกษา	อื่น ๆ
วิทยาลัยครูธนบุรี	1	3	4	2	5
วิทยาลัยครูสวนกุหลาบ	1	3	2	4	-
วิทยาลัยครูสวนสุนันทา	1	2	→ 3 ←		4
วิทยาลัยครูพระนคร	1	3	-	2	-
วิทยาลัยครูบ้านสมเด็จเจ้า	1	2	4	3	5
วิทยาลัยครูจันทระเกษม	1	3	2	5	4

ที่มา : ตารางที่ 19 หน้า 73.

ศูนย์วิทยทรัพยากร  
จุฬาลงกรณ์มหาวิทยาลัย

3. ความคาดหวังของนักศึกษาที่ย้ายถิ่นเพื่อการศึกษา เมื่อสำเร็จการศึกษาระดับ  
ป.ศ. สูง พบว่า

นักศึกษาที่ย้ายถิ่นเพื่อการศึกษาส่วนใหญ่ จะมีโครงการกลับไปทำงานที่ภูมิลำเนาเดิมของตน (ร้อยละ 48.56) รองลงมา นักศึกษามีโครงการที่จะศึกษาวิชาชีพครูต่อ (ร้อยละ 27.75) และเมื่อพิจารณาการเลือกโครงการ ทำงาน ศึกษาต่อ และยังมีโครงการที่แน่นอน ปรากฏว่า นักศึกษาที่ย้ายถิ่นเพื่อการศึกษา มีโครงการดังกล่าวแตกต่างกัน อย่างมีนัยสำคัญทางสถิติ ที่ระดับ .05<sup>1</sup> แต่นักศึกษาก็ให้ความสำคัญของการศึกษาต่อมากที่สุด (ร้อยละ 60.77) เพราะเหตุผลต้องการปริญญาบัตร (ร้อยละ 46.46) รองลงมา เพราะพอใจสาขาวิชาเอก (ร้อยละ 35.43)

เมื่อพิจารณาความแตกต่างระหว่างเหตุผลที่เลือกศึกษาต่อ เพราะต้องการปริญญาบัตร กับพอใจสาขาวิชาเอก พบว่า เหตุผลทั้งสองของนักศึกษาที่ย้ายถิ่นเพื่อการศึกษา ไม่มีความแตกต่างกันอย่างมีนัยสำคัญทางสถิติ ที่ระดับ .05 และบิตามารดาของนักศึกษาที่ย้ายถิ่นเพื่อการศึกษา สามารถอุปการะทางการเงินได้พอสมควร ร้อยละ 54.07

สำหรับนักศึกษาที่มีโครงการทำงาน คือ ไม่ต้องการศึกษาต่อให้เหตุผลว่า การศึกษาต่อต้องเสียค่าใช้จ่ายสูง มีจำนวนมากที่สุด (ร้อยละ 41.64) รองลงมา เป็นเพราะสนใจทำงานมากกว่าศึกษาต่อ (ร้อยละ 36.65) และนักศึกษาที่มีโครงการทำงาน แต่มีใช้ทำงานในกรุงเทพฯ ให้เหตุผลว่า เนื่องจากบรรยากาศในชนบทน่าอยู่ ชีวิตไม่ต้องดิ้นรน ไม่ต้องแข่งขัน และกรุงเทพฯ ค่าครองชีพสูง มีจำนวนมากที่สุด (ร้อยละ 44.70) ส่วนผู้ที่มีโครงการจะทำงานในกรุงเทพฯ ให้เหตุผลว่า ทำงานกรุงเทพฯ มีโอกาสก้าวหน้ากว่า

ในขณะที่นักศึกษามีโครงการทำงาน นักศึกษาที่ย้ายถิ่นเพื่อการศึกษาใช้วิธีเพิ่มพูนความรู้ด้วยการเข้าอบรมครูประจำการมากที่สุด (ร้อยละ 39.50) น้อยที่สุด นักศึกษาเพิ่มพูนความรู้ด้วยวิธีอื่น ๆ เช่น ศึกษาหาความรู้ด้วยตนเองจากห้องสมุด (ร้อยละ 3.20)

<sup>1</sup>ดูตารางที่ 24, หน้า 80.

## อภิปรายผลการวิจัย

1. สถานภาพของนักศึกษาที่ย้ายถิ่นเพื่อการศึกษาในวิทยาลัยครูกลุ่มนครหลวง

เพศ จากการศึกษาสถานภาพส่วนตัวของนักศึกษาที่ย้ายถิ่นเพื่อการศึกษา จำนวน 418 คน ปรากฏว่า นักศึกษาที่ย้ายถิ่นเพื่อการศึกษาสำเร็จการศึกษาระดับ ม.ศ.5 ร้อยละ 90.19 ส่วนใหญ่เป็นนักศึกษาหญิง ผลการวิจัยนี้ตรงกันข้ามกับเอกสารและผลงาน การวิจัยเรื่อง การย้ายถิ่นทั้งหมด นับตั้งแต่ปี พ.ศ. 2508 - 2513 เฉพาะในเรื่องเพศ ของผู้ย้ายถิ่นเข้ากรุงเทพฯ เป็นเพศชายมากกว่าเพศหญิง

แต่หลังจากปี พ.ศ. 2513 - 2522 ผลการวิจัยสอดคล้องกับงานวิจัยของ สำนักงานสถิติแห่งชาติว่า<sup>1</sup> ผู้ย้ายถิ่นเข้ากรุงเทพฯ ส่วนมากเป็นเพศหญิง และมีแนวโน้มจะ เพิ่มขึ้นเรื่อย ๆ

นอกจากนี้ วรรณวิภา จตุชัย<sup>2</sup> ได้ทำการศึกษาเปรียบเทียบทัศนคติต่อวิชาชีพครู และความรับผิดชอบระหว่างนักศึกษา เพศชาย และเพศหญิง ในระดับ ป.กศ.สูง และ ค.บ. พบว่า นักศึกษาหญิงมีทัศนคติที่ดีต่อวิชาชีพครูสูงกว่านักศึกษาชาย อย่างมีนัยสำคัญทางสถิติ ที่ระดับ .05 คือ นักศึกษาหญิงเลือกเรียนวิชาชีพครูมากกว่านักศึกษาชาย และได้มีการสำรวจจำนวนครู ทั่วประเทศ ปีพ.ศ. 2522 พบว่ามีครูหญิงมากกว่าครูชาย แสดงว่า เพศหญิงสนใจอาชีพครู มากกว่าชาย

<sup>1</sup>สำนักงานสถิติแห่งชาติ, การสำรวจการย้ายถิ่นของประชากรในกรุงเทพมหานคร

(จากการสำรวจระหว่าง พ.ศ. 2508 - 2520).

<sup>2</sup>วรรณวิภา จตุชัย, "ความสัมพันธ์ระหว่างทัศนคติ ความรู้สึกรับผิดชอบ และผลสัมฤทธิ์ในการเรียน ของนักศึกษาระดับ ป.กศ.สูง และ ค.บ. วิทยาลัยครูอุบลราชธานี," (บทคัดย่อ).



## ภูมิลาเนาเดิม และอายุ

ภูมิลาเนาเดิมของนักศึกษาที่ย้ายถิ่นเพื่อการศึกษาจากภาคตะวันออกเฉียงเหนือ ร้อยละ 58.37 มีอายุระหว่าง 20 - 22 ปี ตรงกับช่วงอายุของผู้ย้ายถิ่นอื่นเนื่องมาจาก สาเหตุทางเศรษฐกิจของประชากรจากภาคตะวันออกเฉียงเหนือสู่กรุงเทพฯ มีอายุ 20 - 34 ปี และสาเหตุรองลงมา คือ ต้องการศึกษาต่อในกรุงเทพมหานคร<sup>1</sup>

## ปัจจัยที่ทำให้ย้ายถิ่น

จากการศึกษาของกรมแรงงาน<sup>2</sup> พบว่า กรุงเทพมหานครเป็นแหล่งดึงดูดการ ย้ายถิ่นของประชากรในประเทศไทย มีลักษณะการย้ายถิ่นชนิดชั่วคราวจากสาเหตุทางเศรษฐกิจ เป็นอันดับหนึ่ง และสาเหตุทางการศึกษา เป็นอันดับ 2 สำหรับผู้ที่ย้ายถิ่นเพื่อการศึกษา ได้ให้ เหตุผลเกี่ยวกับการย้ายถิ่นสู่กรุงเทพมหานครว่า เป็นแหล่งที่มีโอกาสทางการศึกษา คือ มีสถาน ศึกษาประเภทและระดับต่าง ๆ ให้เลือกศึกษาได้มากกว่าต่างจังหวัด เหตุผลดังกล่าวนี้เป็นเสมือน ปัจจัยดึงดูด ให้นักศึกษาย้ายถิ่นเข้าสู่กรุงเทพมหานครเพื่อการศึกษา ในขณะที่เดียวกันโอกาสทาง การศึกษาในต่างจังหวัด หรือชนบทมีน้อยกว่า เช่น สถานศึกษา สาขาวิชาที่เปิดสอน ก็มีไม่มาก นัก จึงเป็นปัจจัยผลักดันให้นักศึกษาย้ายถิ่นจากภูมิลาเนาเดิมเข้าสู่เขตเมือง เช่น เมืองหลวง เป็นต้น นอกจากนี้แล้วความต้องการของนักศึกษาที่ประสงค์จะเข้าศึกษาต่อในเมืองหลวงก็มีส่วน ผลักดันให้เกิดการย้ายถิ่นเพื่อการศึกษาเพิ่มขึ้นด้วย

ศูนย์วิทยทรัพยากร

จุฬาลงกรณ์มหาวิทยาลัย

<sup>1</sup>สุรศักดิ์ ศิริไพบูลย์, "ความสัมพันธ์ระหว่างการย้ายถิ่นกับการกระจายประชากรใน ภาคตะวันออกเฉียงเหนือของประเทศไทยระหว่าง พ.ศ. 2503 - 2513" (วิทยานิพนธ์ปริญญา มหาบัณฑิต แผนกสังคมวิทยา บัณฑิตวิทยาลัย จุฬาลงกรณ์มหาวิทยาลัย), บทคัดย่อ.

<sup>2</sup>การศึกษาข้อเท็จจริง เรื่อง การอพยพของพลเมืองในประเทศไทย กรมแรงงาน กระทรวงมหาดไทย เอกสารหมายเลข 7 พ.ศ. 2508, หน้า 146.



## อาชีพ

อาชีพของบิดามารดา นักศึกษาที่ย้ายถิ่นเพื่อการศึกษาที่มีบิดามารดาประกอบอาชีพเกษตรกรรม ร้อยละ 53.11 และในการศึกษาสถานภาพทางการศึกษา เศรษฐกิจ และสังคม ของนักเรียนต่างจังหวัดที่อยู่ในกรุงเทพฯ และธนบุรี พบว่า บิดามารดาที่มีอาชีพเกษตรกรรมมุ่งหวังให้บุตรได้รับการศึกษาในระดับสูงกว่าตน และระดับการศึกษาของบิดามารดานี้มีความสัมพันธ์ต่อการศึกษามาก คือ บิดามารดา มีความคาดหวังเกี่ยวกับการศึกษามุ่งสูงกว่าการศึกษาของตนเสมอ<sup>1</sup> นอกจากนี้ นักศึกษาที่ย้ายถิ่นเพื่อการศึกษาส่วนใหญ่เป็นบุตรคนแรกในครอบครัว ขนาด 4 - 6 คน ร้อยละ 48.33 ซึ่งบุตรแรกนี้จะมีแรงจูงใจใฝ่สัมฤทธิ์ทางการเรียนสูงกว่าลูกคนอื่น ๆ อย่างมีนัยสำคัญทางสถิติ ที่ระดับ .01 และแรงจูงใจใฝ่สัมฤทธิ์ของเพศชาย และเพศหญิง ซึ่งอยู่ในลำดับการเกิดเดียวกัน ไม่แตกต่างกันอย่างมีนัยสำคัญ<sup>2</sup>

2. สาเหตุของการย้ายถิ่นเพื่อการศึกษา และปัญหาของนักศึกษาที่ย้ายถิ่นเพื่อการศึกษาในวิทยาลัยครูกลุ่มนครหลวง พบว่า สาเหตุที่ผลักดันให้นักศึกษาที่ย้ายถิ่นเพื่อศึกษามุ่งสู่กรุงเทพมหานคร เพราะชอบวิชาชีพครู ร้อยละ 56.94 จากผลการวิเคราะห์จะเห็นว่า นักศึกษาส่วนใหญ่ย้ายถิ่นมาจากภาคตะวันออกเฉียงเหนือ ทั้งนี้อาจเป็นเพราะวิชาชีพครูเป็นค่านิยมของคนในภูมิภาคดังกล่าว และสามารถมีโอกาสที่จะศึกษาต่อในระดับสูงขึ้นด้วย ดังสุนทรพจน์ของอดีตรัฐมนตรีว่าการกระทรวงศึกษาธิการว่า "ในชนบทมีอาชีพครูดูเหมือนจะเป็นสิ่งของคนยากคนจน บิดามารดาที่หาไรไถนาไม่สามารถส่งบุตรของตนไปเรียนทางอื่นได้ ก็ขอให้เรียนทางครู อย่างน้อยสำเร็จออกมาที่หวังจะเป็นครูในท้องถิ่น มีเงินเดือนกิน ซึ่งก็ยังคงหาไรไถนา"<sup>3</sup>

<sup>1</sup> วิทยา รัตนวิจิตร, "สถานภาพทางการศึกษา เศรษฐกิจ และสังคมของนักเรียนต่างจังหวัดที่อยู่ในเขตจังหวัดพระนคร - ธนบุรี" (วิทยานิพนธ์ แผนกบริหารการศึกษา บัณฑิตวิทยาลัย จุฬาลงกรณ์มหาวิทยาลัย, 2513), หน้า 67.

<sup>2</sup> ปาริชาติ จันทร์เพ็ญ, "ลำดับที่การเกิดและจูงใจใฝ่สัมฤทธิ์" (วิทยานิพนธ์ปริญญาโท บัณฑิตวิทยาลัย จุฬาลงกรณ์มหาวิทยาลัย บัณฑิตวิทยาลัย, 2521).

<sup>3</sup> เกรียง กীরติกร, "สุนทรพจน์ : การฝึกหัดครูในประเทศไทย," วารสารครูศาสตร์ 4 (พฤศจิกายน - ธันวาคม 2517) : 16.



เหตุผลต่อการเลือกสถานศึกษาของนักศึกษาที่ย้ายถิ่นให้เหตุผลว่า เพราะวิทยาลัยครูที่ตนเลือกมีคุณภาพมากกว่าวิทยาลัยครูในภูมิภาคอื่นถึงร้อยละ 43.78 ผลการศึกษานี้สอดคล้องกับการศึกษาของ วิทยา รัตนวิจิตร<sup>1</sup> เมื่อปี พ.ศ. 2514 พบว่า สาเหตุหนึ่งที่ทำให้นักศึกษาจากต่างจังหวัดเข้ามาศึกษาในส่วนกลางก็เพราะโรงเรียนในส่วนกลางมีคุณภาพดีกว่าโรงเรียนในต่างจังหวัด

จอห์นสัน (Johnson)<sup>2</sup> ก็พบเช่นเดียวกันว่า การกระจายการศึกษาที่ไม่ได้สัดส่วนของประเทศ ทำให้ประชากรย้ายถิ่นไปยังบริเวณที่มีการศึกษาสูงและดีกว่า ซึ่งบุคคลเหล่านี้จำนวนมากเป็นเด็กหนุ่มสาว ที่กรมแรงงาน<sup>3</sup> กระทรวงมหาดไทย รายงานว่าเป็นผู้ย้ายถิ่นเข้ากรุงเทพฯ เพื่อศึกษาในชั้นสูง แม้จะปรากฏว่าการจัดการศึกษาในบางภูมิภาคมีถึงขั้นเตรียมอุดมศึกษาแล้วก็ตาม แต่บิดาหรือมารดาจะนิยมส่งบุตรหลานไปศึกษาต่อชั้นเตรียมอุดมศึกษาในกรุงเทพฯ เพราะมีความเชื่อว่ามาตรฐานความรู้ที่สอนในต่างจังหวัดนั้น ต่ำกว่าในกรุงเทพฯ และกรมวิชาการ<sup>4</sup> ได้ติดตามประเมินผลการแบ่งห้องที่การศึกษาในเขตกรุงเทพมหานคร ก็กล่าวตรงกันว่า บุคคลส่วนใหญ่ยังมีความเชื่อมั่นว่า โรงเรียนในกรุงเทพฯ มีคุณภาพดีกว่าโรงเรียนในต่างจังหวัด และแม้โรงเรียนในกรุงเทพฯ เองยังมีคุณภาพโดยส่วนรวมแตกต่างกัน

<sup>1</sup>วิทยา รัตนวิจิตร, "สภาพทางการศึกษา เศรษฐกิจ และสังคมของนักเรียนต่างจังหวัดที่เรียนอยู่ในจังหวัดพระนคร - ธนบุรี" (วิทยานิพนธ์ปริญญาโทบริหาร การศึกษา บัณฑิตวิทยาลัย จุฬาลงกรณ์มหาวิทยาลัย, 2514), หน้า 28.

<sup>2</sup>Harry G. Johnson, "Economic Aspects of Brain Drain," Condensed from "An Internationalist Model" The Brain Drain Walter Adam (ed.), New York : The Macmillan Company, 1968, P. 47.

<sup>3</sup>กรมแรงงาน, การศึกษาขอเท็จจริง เรื่อง การอพยพย้ายถิ่นของพลเมืองประเทศไทย, กระทรวงมหาดไทย, หน้า 39.

<sup>4</sup>กระทรวงศึกษาธิการ, กรมวิชาการ, "การติดตามประเมินผลการแบ่งห้องที่การศึกษาในเขตกรุงเทพมหานคร," หน้า 62.

เฉพาะหน่วยงานของกรมการฝึกหัดครู ซึ่งส่วนใหญ่ได้ขยายการศึกษาไปสู่ภูมิภาคถึง 30 แห่ง แต่นักศึกษาที่ศึกษาในวิทยาลัยครูกลุ่มนครหลวง ซึ่งลงทะเบียนเรียนในปีการศึกษา 2525 ระดับ ป.กศ.สูง ปีที่ 2 ร้อยละ 86.21 ย้ายถิ่นเพื่อการศึกษาสู่กรุงเทพฯ ด้วยเหตุนี้ทำให้เกิดปัญหาต่อเนื่องกันมา คือ ปัญหาที่อยู่อาศัย เศรษฐกิจ สภาพการใช้จ่าย และผลสัมฤทธิ์ทางการเรียน เมื่อย้ายถิ่นเข้ามาศึกษาปัญหาแรกที่นักศึกษาพบ ได้แก่ ที่พักอาศัย ส่วนใหญ่จะอยู่หอพักใกล้กับวิทยาลัยครู ถึงร้อยละ 31.82 และบ้านเช่า ร้อยละ 27.75 เพื่อจะได้เดินจากที่พักไปยังวิทยาลัยได้ เป็นการประหยัด เพราะรายได้ที่ผู้ย้ายถิ่นเพื่อการศึกษาได้จาก บิตามารดา เดือนละมากกว่า 1,000 บาท รองลงมาประมาณ 801 - 1,000 บาท ฉะนั้นโอกาสที่จะมีปัญหากการใช้จ่ายจึงเกิดขึ้น ร้อยละ 36.13 และนักศึกษาต้องการให้วิทยาลัยช่วยมากที่สุด เป็นอันดับแรก คือ ที่พักอาศัย สำหรับทุนการศึกษาต้องการเพียงร้อยละ 16.03 ทั้งนี้อาจเป็นเพราะทุนการศึกษามีจำนวนน้อย และมีขอบเขตจำกัดเฉพาะค่าหน่วยกิต นักศึกษาต้องการเรื่องที่พักอาศัยมากกว่า เพราะต้องเสียค่าใช้จ่ายอื่น ๆ ตามมา เช่น ค่าเดินทาง ค่าอาหาร เป็นต้น

จากสาเหตุและความเชื่อดังกล่าว ทำให้นักศึกษาจากส่วนภูมิภาคเข้ามาสอบแข่งขันศึกษาต่อในวิทยาลัยครูกลุ่มนครหลวงได้ร้อยละ 70.33 แต่ที่น่าสนใจ คือ กรมการฝึกหัดครู ส่งรายชื่อให้นักศึกษาให้แก่วิทยาลัยครู ร้อยละ 4.55 มากกว่าวิธีการคัดเลือกนักศึกษาจากท้องถิ่นเข้ามาศึกษาต่อ ร้อยละ 3.35<sup>1</sup> ผลจากการวิจัยนี้ตรงกับวิธีการรับสมัครนักศึกษาเข้าเรียนในระดับ ป.กศ.สูง ของกรมการฝึกหัดครู ซึ่งการสอบแข่งขันเป็นวิธีเดียวตามหลักการ แต่จะขัดกับนโยบายตามแผนพัฒนาการศึกษาระยะที่ 5 (พ.ศ. 2525 - 2529) ในเรื่องจำนวนและคุณภาพ เพราะกรมการฝึกหัดครูได้ตระหนักถึงการผลิตรูเกินความต้องการอยู่แล้ว จึงลดการผลิตครูลงเหลือร้อยละ 40.00 ของจำนวนที่เคยผลิตในแผนพัฒนาการศึกษา ระยะที่ 4 คือ เลิกผลิตครู ระดับ ป.กศ. และระดับ ป.กศ.สูง ปีการศึกษา 2524 รับประทานประมาณ 7,000 คน<sup>2</sup>

<sup>1</sup>คูตารางที่ 6, หน้า 51.

<sup>2</sup>ประทีป ศรีพรหม, "ครูกับความต้องการกำลังคน" ยี่สิบเจ็ดปีการสถาปนากรมการฝึกหัดครู, หน้า 52.

เมื่อเทียบกับจำนวนนักศึกษาโดยรวมแล้ว เฉพาะวิทยาลัยครูกลุ่มนครหลวง 2,451 คน แต่เมื่อรวมจำนวนนักศึกษาในวิทยาลัยครูทั้ง 36 แห่ง มีถึง 22,890 คน<sup>1</sup> ทั้งนี้เพราะอิทธิพลทางการเมืองบีบบังคับให้วิทยาลัยครูต้องรับนักศึกษาเพิ่มถึง 9,000 กว่าคน โดยมิได้รับการสอบคัดเลือก ฉะนั้นคุณภาพของนักศึกษาจึงด้อยกว่าที่ควรจะเป็น

อย่างไรก็ตามกรมการฝึกหัดครูก็ได้พยายามหาวิถีทางที่จะพัฒนาคุณภาพของนักศึกษา โดยมีโครงการว่าด้วยการพัฒนาสรรหานักศึกษาคูให้วิทยาลัยตั้งเกณฑ์คัดเลือกผู้เรียนดี มีความเหมาะสมเข้าเรียนครูโดยไม่ต้องสอบ แล้วส่งไปสอนที่ภูมิลำเนาเดิมของนักศึกษา โครงการนี้จะช่วยลดการย้ายถิ่นอย่างถาวรของนักศึกษาที่มีความเชื่อในเรื่องคุณภาพของสถานศึกษาในวิทยาลัยครูกลุ่มนครหลวง นอกจากนี้กรมการฝึกหัดครูยังได้เพิ่มทุนคุณภาพของวิทยาลัยครูในส่วนภูมิภาคทั้งด้านกำลังคน อุปกรณ์ งบประมาณ ฯลฯ ให้ทัดเทียมกันกับกลุ่มนครหลวงอย่างเร่งด่วน<sup>2</sup>

สำหรับเรื่องการตัดสินใจเลือกเรียนสาขาวิชาเอกของนักศึกษาที่ย้ายถิ่นเพื่อการศึกษา พบว่า ร้อยละ 46.89 เลือกจากการพิจารณาถึงความสะดวกสบายของเนื้อหาวิชา รองลงมา เพราะโอกาสในการทำงาน ร้อยละ 27.27 แสดงว่าผู้ย้ายถิ่นมีความมุ่งหวังในอนาคตเมื่อสำเร็จการศึกษาแล้วจะทำงานซึ่งเป็นความคิดที่ดี เป็นหนทางหนึ่งที่จะลดความสูญเสียทางการศึกษาของผู้ย้ายถิ่น ในแง่ของการลงทุน ซึ่งนักศึกษาคนหนึ่ง ๆ จะสำเร็จการศึกษาระดับ ป.กศ. สูง ได้ รัฐจะต้องลงทุนจัดการศึกษาให้ถึง 14 ปี เป็นอย่างน้อย ทั้งนี้ได้รวมถึงเงินทองที่ผู้ปกครองลงทุนให้แก่บุตรหลานของตนใช้จ่าย ในสายตาของนักการศึกษาและนักเศรษฐกิจ เป็นที่ยอมรับกันแล้วว่า การศึกษาเป็นการลงทุนที่จะผลิตคนใหม่ที่มีความชำนาญ มีทักษะ (Skilled Labour) ไปประกอบอาชีพได้ แต่ในขณะเดียวกัน เมื่อผู้ย้ายถิ่นได้ศึกษาตามสาขาวิชาที่ตน-

<sup>1</sup>กรมการฝึกหัดครู กระทรวงศึกษาธิการ, สถิติการศึกษา ปี 2524, หน้า 11

<sup>2</sup>สายหยุด จำปาทอง, "การศึกษากับการลงทุน" 29 กันยายน 2522 ครอบคลุม 25 ปี การสถาปนากกรมการฝึกหัดครู, หน้า 64.

เลือกแล้ว ปรากฏว่าปัญหาการเรียนการสอนยังคงมีอยู่ บุคคลที่นักศึกษาเลือกปรึกษา คือ เพื่อน  
 ร่วมชั้นเรียน รอยละ 44.98 รองลงมาอาจารย์ที่ปรึกษา รอยละ 22.00<sup>1</sup> นั่นคือ อิทธิพล  
 ของเพื่อนในวัย 20 - 22 ปี กับบทบาทของอาจารย์ที่ปรึกษา ยังคงมีอยู่ตามหลักจิตวิทยาวัยรุ่น  
 และความสำคัญของอาจารย์ที่ปรึกษาในวิทยาลัยครู

แต่เป็นที่น่าสังเกตว่านักศึกษาที่ย้ายถิ่นเพื่อการศึกษาในแต่ละภาคนั้น นอกจากจะมีความ  
 แตกต่างกันในเรื่องของปัญหา เมื่อย้ายถิ่นเพื่อการศึกษาแล้ว เราจะเห็นว่าจำนวนของนักศึกษาที่  
 ย้ายถิ่นเพื่อการศึกษาจากภาคตะวันตก มีน้อยที่สุด คือ 2 คน หรือรอยละ 0.48<sup>2</sup> ทั้งนี้อาจเป็น  
 เพราะ ภาคตะวันตก มีวิทยาลัยครูถึง 4 แห่ง ที่ทำหน้าที่รับผิดชอบการผลิตครูของภูมิภาคนี้ คือ  
 วิทยาลัยครูกาญจนบุรี วิทยาลัยครูนครปฐม วิทยาลัยครูเพชรบุรี และวิทยาลัยครูราชบุรี  
 รับผิดชอบจังหวัดกาญจนบุรี สุพรรณบุรี นครปฐม สมุทรสาคร เพชรบุรี ประจวบคีรีขันธ์  
 ราชบุรี สมุทรสงคราม รวม 8 จังหวัด ใน 8 จังหวัดนี้มีสภาพทางเศรษฐกิจค่อนข้างดี  
 ซึ่งคาดว่าเป็นเหตุผลหนึ่งที่ทำให้ให้นักศึกษาย้ายถิ่นเพื่อศึกษามีจำนวนน้อยกว่าภาคอื่น ๆ หรือ  
 อาจจะมีมองในอีกแง่หนึ่ง คือ วิทยาลัยครูกลุ่มภาคตะวันตกทั้ง 4 แห่ง ได้ทำหน้าที่บริการสังคม  
 และผลิตครูเป็นที่สมบูรณ์แล้วก็ได้ ฉะนั้นหากผู้ใดสนใจในเรื่องนี้ น่าจะได้อีกศึกษาพื้นฐานด้านต่าง ๆ  
 เช่น เศรษฐกิจ สังคม การเมือง การปกครอง ฯลฯ เพื่อค้นหาสาเหตุที่แท้จริงของความแตก  
 ต่าง ในเรื่องการย้ายถิ่นเพื่อการศึกษาของนักศึกษาภาคตะวันตก

ศูนย์วิทยทรัพยากร  
 จุฬาลงกรณ์มหาวิทยาลัย

<sup>1</sup>คูตารางที่ 18, หน้า 70.

<sup>2</sup>คูตารางที่ 15, หน้า 64.



3. ความคาดหวังของนักศึกษาที่ย้ายถิ่นเพื่อการศึกษา เมื่อสำเร็จการศึกษามีโครงการจะทำงาน ร้อยละ 67.22 รองลงมาศึกษาต่อร้อยละ 29.39 และผู้ที่ทำงานส่วนใหญ่จะกลับไปประกอบอาชีพในภูมิลำเนาเดิม ร้อยละ 48.56 ทำงานในจังหวัดที่มีภูมิลำเนาของตน ร้อยละ 14.60 และทำงานในกรุงเทพฯ ร้อยละ 4.07 ซึ่งผลจากการวิจัย และการสัมภาษณ์ นักศึกษาที่ย้ายถิ่นเพื่อการศึกษาประกอบการวิเคราะห์ พบว่า นักศึกษามีโครงการทำงานเพราะเห็นว่า การศึกษาต่อต้องเสียค่าใช้จ่ายสูง ร้อยละ 41.64 รองลงมาสนใจทำงานมากกว่าเรียนต่อ ร้อยละ 36.65<sup>1</sup>

เมื่อนำเหตุผลในการเลือกทำงานกับการศึกษาต่อของนักศึกษาที่ย้ายถิ่นเพื่อการศึกษาในแต่ละภาคเปรียบเทียบกัน ผลปรากฏว่า มีความแตกต่างกันอย่างมีนัยสำคัญทางสถิติที่ระดับ .05 และในขณะที่เลือกทำงาน ผู้ที่จะย้ายถิ่นเพื่อการศึกษายังมีความกระตือรือร้นที่จะหาความรู้เพิ่มเติม ด้วยการอบรมครูประจำการ และบุคลากรทางการศึกษา ร้อยละ 39.50 รองลงมาหาความรู้เพิ่มจากมหาวิทยาลัยสุโขทัยธรรมราชา ร้อยละ 38.80 แสดงว่า โครงการเร่งรัดพัฒนาคุณภาพของกรมการฝึกหัดครูในเรื่องการอบรมครูประจำการ คงจะดำเนินต่อไปไม่มีที่สิ้นสุด<sup>2</sup> เพราะการอบรมเป็นการให้ความรู้แก่ครูและบุคลากรทางการศึกษาอย่างทั่วถึง โดยประหยัดค่าใช้จ่ายทั้งของรัฐและของผู้เรียน ครูไม่ต้องทิ้งชั้นเรียน และสอดคล้องกับนโยบายของรัฐที่กล่าวว่า "รัฐพึงเร่งรัดให้บุคคลมีโอกาสได้รับการศึกษาตลอดชีพ"<sup>3</sup> ซึ่งส่วนใหญ่เน้นวิชาชีพและวิชาปฏิบัติ เพื่อเพิ่มประสิทธิภาพการทำงาน

ศูนย์วิทยทรัพยากร  
จุฬาลงกรณ์มหาวิทยาลัย

<sup>1</sup>คูตารางที่ 26, หน้า 82

<sup>2</sup>พระนอม แก้วกำเนิด, (บรรยายพิเศษ เมื่อวันที่ 9 กันยายน พ.ศ. 2525 เรื่อง ความสูญเสียทางการศึกษาของวิทยาลัยครูแก่นักศึกษาปริญญาโท สาขาพื้นฐานการศึกษา).

<sup>3</sup>กองส่งเสริมวิทยฐานะครู กรมการฝึกหัดครู, (29 กันยายน 2522) กรอบรอบ 25 ปี การสถาปนากรมการฝึกหัดครู, หน้า 89.



เรื่องโครงการอบรมครูประจำการนี้การวิพากษ์วิจารณ์อยู่เสมอว่า เป็นการผลิตบัณฑิตที่มีจำนวนมากเกินไป เรื่องนี้ทางฝ่ายกรมการฝึกหัดครูมีหลักการว่า เราจะต้องยกระดับความรู้ของครูทุกระดับให้สูงขึ้น ในระยะเริ่มต้นของการจัดการศึกษาแก่มวลชน ประเทศค่อยพัฒนาที่จะผลิตครูในระดับ ป.กศ. ต่อมาเมื่อภาวะเศรษฐกิจสังคมเจริญขึ้น สังคมต้องการครูที่มีความรู้ และคุณภาพสูง การฝึกหัดครูก็ยกระดับขึ้นมาเป็นชั้นอนุปริญญา ซึ่งเท่ากับ ป.กศ.สูง สำหรับประเทศที่พัฒนาแล้ว ครูจะต้องมีมาตรฐานการศึกษาสูงระดับอุดมศึกษา ได้เล่าเรียนฝึกฝนในวิชาชีพเป็นอย่างดี แต่ปัญหาที่มีว่าประเทศไทยเรามีฐานะ เศรษฐกิจหรือมั่งคั่งหรือยัง ที่จะมีครูมาตรฐานปริญญาตรี<sup>1</sup> ทั้งนี้เพราะค่านิยมปริญญา กับความพอใจในสาขาวิชาของผู้ที่ย้ายถิ่นเพื่อการศึกษาที่เลือกศึกษาต่อ คิดเป็นร้อยละ 46.46 และ 35.43 ตามลำดับ และเมื่อเปรียบเทียบกัน จะเห็นว่าไม่มีความแตกต่าง อย่างมีนัยสำคัญทางสถิติที่ระดับ .05<sup>2</sup> แต่ปัญหายังคงมีความหมายแก่ผู้ศึกษาต่อ เนื่องจากสังคมไทยเราให้ค่านิยมประกาศนียบัตร และปริญญาต่างกัน นักศึกษาจึงเชื่อว่าปริญญามีคุณค่ามาก

นักสังคมวิทยาอธิบายว่า สังคมเราใฝ่ปริญญาบัตรคล้ายกับไปผานเข้าสู่สังคมที่จะได้รับการยอมรับนับถือ"<sup>3</sup> ถ้าความจริงเป็นเช่นนี้ จำนวนนักศึกษาที่ย้ายถิ่นเพื่อการศึกษาในวิทยาลัยครูกลุ่มนครหลวงที่เลือกศึกษาต่อ เพื่อให้ได้รับปริญญาในสาขาที่ตนเรียนอยู่ก็จะยิ่งเพิ่มมากขึ้น

<sup>1</sup>จรรยา มิลินทร์, "การเปลี่ยนแปลงของกรมการฝึกหัดครู ในช่วง 5 ปีที่ผ่านมา,"

29 กันยายน 2522 การสถาปนากกรมการฝึกหัดครู, หน้า 73.

<sup>2</sup>คูตารางที่ 24, หน้า 89.

<sup>3</sup>จรรยา วงศ์สายัณห์, "วิทยาลัยครูปริญญา" (29 กันยายน 2522) ครอบคลุม 25 ปี การสถาปนากกรมการฝึกหัดครู, หน้า 58.

ในปัจจุบันได้เริ่มปรากฏบ้างแล้วว่า ผู้สำเร็จปริญญาตรีทางครูกำลังเพิ่มปริมาณมากขึ้นเกินกว่าความจำเป็น และความสามารถของบ้านเมืองจะจัดหาตลาดแรงงานให้ได้ และวิชาการอื่น ๆ อีกหลายแขนงก็กำลังประสบกับภาวะเช่นเดียวกัน คือไปการมีปริญญาบัตรอาจจะไม่ใช่ทางสะดวก หรือหลักประกันที่แน่นอนว่า จะทำให้ได้งานที่มีรายได้สูงเท่าที่ควรจะได้ หรือมีสถานะทางสังคมเป็นที่นับหน้าถือตาเสมอไป ซึ่งก็จะเป็นผลให้คนเราเกิดทัศนคติที่ไม่ดี เกิดความขัดแย้งขึ้นในความคิดของคนเราในเรื่องคุณค่าของการศึกษา และเป็นผลเสียต่อไปถึง เศรษฐกิจ และสังคมของบ้านเมืองด้วย

ดังนั้น สภาพการณ์ที่กำลังเริ่มเป็นปัญหาของการฝึกหัดครูนี้ย่อมเป็นโอกาสดีที่จะแสวงหาความคิดและแนวทางใหม่ ๆ เพื่อให้การฝึกหัดครูสูงด้วยคุณภาพ จะเห็นว่าสัดส่วนความพอใจในสาขาวิชาเอกมีจำนวนพอเหมาะ สามารถให้บริการและสร้างคุณประโยชน์แก่สังคมที่กำลังเปลี่ยนแปลงอยู่ทุกขณะได้อย่างมีประสิทธิภาพยิ่งขึ้น และทำให้สถาบันฝึกหัดครูเป็นวิทยาลัยชุมชนของท้องถิ่นสมดังที่ หม่อม แก้วกำเนิด (อธิบดีกรมการฝึกหัดครู) ตั้งความหวังไว้

สำหรับผู้ที่ทำงานในกรุงเทพมหานคร ได้ลำดับความสำคัญของเมืองหลวงว่า มีโอกาสก้าวหน้า และสะดวกสบายทุก ๆ ด้าน ซึ่งกล่าวโดยสรุปแล้ว นักศึกษาที่ย้ายถิ่นมีความคาดหวังจะกลับไปทำงานยังภูมิลำเนาเดิม และถ้าศึกษาต่อผู้อุปการะทางการเงินอยู่ในระดับพอสมควร เพราะการศึกษาต่อนำไปสู่การมีรายได้ และรู้จักเพิ่มพูนคุณภาพชีวิตของตน อันจะเป็นผลดีสืบเนื่องถึงสังคมด้วย

## ศูนย์วิทยทรัพยากร จุฬาลงกรณ์มหาวิทยาลัย

บุญถิ่น อัตถากร, "ปัญหาพื้นฐานของการฝึกหัดครู : คุณภาพกับปริมาณ" (29 กันยายน 2522) ครบรอบ 25 ปี การสถาปนากรมการฝึกหัดครู, หน้า 37.

ผลการวิจัยชี้ให้เห็นว่า นักศึกษาที่ย้ายถิ่นเพื่อการศึกษาในวิทยาลัยครูกลุ่มนครหลวง ทำให้วิทยาลัยครูกลุ่มนครหลวงรับนักศึกษาที่มีภูมิลำเนาจากส่วนภูมิภาค จนเกิดปัญหาไม่สามารถบริการวิชาการแก่ชุมชนและหน่วยบริหารการศึกษาใน เขตรับผิดชอบของตน ได้อย่างมีประสิทธิภาพ เช่นเดียวกันการย้ายถิ่น เพื่อการศึกษา ยังเป็นการเพิ่มความสูงเปล้าทางการศึกษาให้มากขึ้น เพราะดังกักศึกษาได้ เข้าศึกษาต่อในวิทยาลัยครูที่ภูมิลำเนา หรือในกลุ่มวิทยาลัยครูส่วนภูมิภาค จะทำให้ค่าใช้จ่ายต่าง ๆ ทั้งที่เศรษฐศาสตร์ทางการศึกษาเรียกว่า การลงทุนทางการศึกษาต่ำลง และความคาดหวังของนักศึกษาที่ย้ายถิ่นเพื่อการศึกษา ต้องการทำงานในกรุงเทพฯ กับทำงานในต่างจังหวัดที่มีภูมิลำเนาของตนนั้น ส่งผลกระทบต่ออย่างชัดเจนของความสูงเปล้าทางการศึกษา และการขาดกำลังคนหนุ่มสาวที่มีความรู้ ความสามารถ อันเป็นกำลังสำคัญในการพัฒนาชนบท

#### ข้อเสนอแนะตามนโยบายการผลิตครู

1. กรมการฝึกหัดครูควรทบทวนการกำหนดแบ่ง เขตรับผิดชอบให้แก่แต่ละวิทยาลัยครู ทำหน้าที่ผลิตครู และบริการวิชาการแก่ เขตรับผิดชอบของตนใหม่ เพื่อให้เหมาะสมกับสภาพการณ์ที่เปลี่ยนแปลงไป
2. ควรหาแนวทางป้องกันการย้ายถิ่นเพื่อการศึกษาในระยะยาวเกินกว่า 2 ปี ด้วยการแก้ไขคุณสมบัติของผู้ที่ใคร่บักคัดเลือกให้ศึกษาต่อในวิทยาลัยครูกลุ่มนครหลวง รวมทั้งพิจารณาถึงสัดส่วน (โควตา) ของนักศึกษาชาย เพื่อลดจำนวนผู้ย้ายถิ่นเพื่อการศึกษาอย่างถาวร
3. วิทยาลัยครูกลุ่มนครหลวง ควรสนับสนุนการคัดเลือกนักศึกษาเพื่อ เข้าศึกษาต่อชนิดสรรหาจากกรมสามัญศึกษา แล้ววิทยาลัยครูตั้งเกณฑ์การพิจารณาอีกครั้งหนึ่ง เพื่อขจัดปัญหาทางด้านคุณภาพของนักศึกษา
4. ควรปรับปรุงคุณภาพของวิทยาลัยครูในแต่ละกลุ่มให้มีคุณภาพเท่าเทียมกัน เพื่อลดความเชื่อที่ว่า วิทยาลัยครูกลุ่มนครหลวงมีคุณภาพมากกว่าวิทยาลัยครูในส่วนภูมิภาค
5. วิทยาลัยครูควรจัดบริการวิชาการแก่ผู้ย้ายถิ่นเพื่อการศึกษา เกี่ยวกับวิชาชีพที่เหมาะสมกับภูมิลำเนาเดิม

### ข้อเสนอแนะสำหรับการวิจัย

การวิจัยครั้งต่อไป น่าจะให้ความสนใจศึกษาเรื่องดังต่อไปนี้

1. ศึกษาเปรียบเทียบสาเหตุ และปัญหาของนักศึกษาที่ย้ายถิ่นเพื่อการศึกษา กับนักศึกษาที่ไม่ย้ายถิ่น
2. เปรียบเทียบผลสัมฤทธิ์ทางการเรียนของผู้ย้ายถิ่นเพื่อการศึกษา จากสาเหตุช่วยเรียนวิชาชีพครู กับสาเหตุอื่น ๆ
3. ศึกษาความต้องการวิชาชีพครูของสังคมปัจจุบัน เพื่อเป็นข้อมูลในการพัฒนาวิทยาลัยครู ให้เป็นสถาบันอุดมศึกษาของชุมชน

ศูนย์วิทยทรัพยากร  
จุฬาลงกรณ์มหาวิทยาลัย