

ลักษณะทั่วไปของครอบครัวของชาวบ้านชนบท

ลักษณะพื้นฐานของครอบครัวชาวหมู่บ้านแห่งนี้ก็เช่นเดียวกับครอบครัวในสังคมอื่น ๆ คือมีลักษณะดังที่ ดร.สนิท สัมภกรการ ได้กล่าวไว้ในหนังสือ "มีเงินก็นับว่าอ่อง มีทองก็นับว่าพี่" ระบบครอบครัวและเครือญาติของไทยว่า "ต้องมีสมาชิกที่เป็นมนุษย์และอย่างน้อยที่สุดจะต้องมีผู้เป็นใหญ่หนึ่งคนมีทรัพย์สินของตนเองและต้องทรงไว้ซึ่งอำนาจในการตัดสินใจหาต่างๆ ของตนโดยสมบูรณ์ (สนิท-สัมภกรการ ๒๕๑๔ : ๑๒๐-๑๒๑) ในหมู่บ้านหนองแหยมมีการรวมกันเป็นครอบครัวตามลักษณะพื้นฐานดังกล่าวทั้งสิ้น ๒๗ ครอบครัว และมีลักษณะต่าง ๆ ตามรายละเอียดดังต่อไปนี้

ก. การเกี่ยวพาราสี การสู่ขอ การหมั้น และพิธีแต่งงาน

การเริ่มต้นขอบพอกันของหนุ่มสาวชาวบ้านหนองแหยมส่วนมากจะรู้จักกันโดยการรู้จักกันตั้งแต่เด็ก และเพื่อนแนะนำให้รู้จักกัน บางคนจะรู้จักขอบพอกันโดยผู้ใหญ่ชักนำ และบางคู่จะพบกันโดยการที่ได้ไปทำงานร่วมกัน

การเกี่ยวพาราสี

เมื่อมีการเริ่มพบปะและมีการขอบพอกันเกิดขึ้น ซึ่งส่วนมากจะเกิดจากการที่ฝ่ายชายชอบฝ่ายหญิง ความสัมพันธ์ก็จะดำเนินต่อไป โดยเริ่มจากการเกี่ยวพาราสีกันในหมู่บ้านได้มีการเปลี่ยนแปลงไปจากรูปแบบเดิม อันเนื่องมาจากผลกระทบเปลี่ยนแปลงสภาพแวดล้อมของชีวิตคนในหมู่บ้านมาพอสมควร

แต่เดิมนั้นประเพณีการเกี่ยวพาราสีของคนหนุ่มสาวหมู่บ้านเป็นประเพณีที่เปิดโอกาสให้หญิงที่เริ่มเป็นสาว คืออายุประมาณ ๑๕-๑๖ ปี ออกมานั่งบริเวณลานเรือนในเวลากลางคืนเพื่อ "ดูบัว" หรือ "คุยกับผู้ชาย" ส่วนชายหนุ่มอายุประมาณ ๑๖-๑๗ ปี ก็จะเป็นบัวเริ่มมา "แอ้วสาว" คือมาคุยกับผู้หญิงที่ตนพอใจ ตามประเพณีนี้หญิงสาวจะออกมานั่งลานเรือน พร้อมทั้งทำงานบ้าน เช่น นั่งฝ้าย จับพลู มีคัมมะเขือ มวนบุหรี่

หรืองานบ้านอื่น ๆ ชายหนุ่มที่หมายปองก็จะมาพร้อมกับเครื่องดนตรีพื้นเมือง เช่น ซึง เมื่อถึงบ้านฝ่ายหญิงก็จะร้องเพลงภาษารัก โดยใช้คำหยอกโต้ตอบกันด้วยถ้อยคำ เปรียบเทียบต่าง ๆ นานา บางครั้งก็เป็นคำพูดร้อยกรอง และมีความหมายในตัว หากบ่าวสาวมีความพอใจซึ่งกันและกัน คำพูดก็จะเชยชวนในที่ ซึ่งก็จะเป็นที่รู้กันว่า ทางฝ่ายค่างก็เต็มใจ การพบปะก็จะดำเนินต่อไป (มติ พยอ มยงค์ ๒๕๒๕ : ๔๔-๔๕)

การ "แอ้วสาว" ของชายหนุ่มหรือ "บ่าว" นั้นมักจะไปในเวลาตกแล้ว หลังจากรับประทานอาหารค่ำ เพื่อไปหาสาวรัก หรือที่ยังไม่มีที่หมายค่อง "แอ้ว" หรือเที่ยวไปเรื่อย ๆ จนกว่าจะเป็นที่พอใจ เมื่อเดินไปคามทางมักจะพากันไปเป็นพวก ๆ เล่นดนตรีกันไป แต่เวลาแอ้วสาวมักจะแอ้วบ้านและคนสองคนตามรายทาง เสร็จแล้ว ขากลับก็จะกลับพร้อมกันเป็นพวก การไปแอ้วสาวนี้หนุ่มหรือบ่าวมักจะไปแอ้วไกล ๆ ต่าง บ้านกัน บ้างก็ไปหมู่บ้านอื่น ขณะไปตามทางหนุ่มจะร้องภาษารักเช่น "สาวเหยสาว อ้ายมาชู้น้อง หวังเป็นคู่ปองฮอมแปง ยามเดือนส่องฟ้าดาวก็คับแสงปีเหลียวมองแยง เคาหา แห่งเจ้า ปีบักไผเห่านายน้องเห็นในไซงจุมปูโลกนี้" (สาวเอย ที่ตั้งใจมาผูกกับน้องก็หวังจะเอาเป็นเพื่อนร่วมชีวิต ยามจันทร์กระจ่างฟ้า ดาวก็อับแสง หมายถึงเธอที่สวยงาม เหมือนดวงจันทร์ สาวอื่นคือดวงดาวที่พ่ายเธอหมด ที่จะคองเหลียวดูบ้านน้องทุกครั้งที่ผ่านมา และพี่ก็ไม่เคยรักใครเท่านั้นเอง) (มติ พยอ มยงค์ ๒๕๒๕ : ๖๕๔-๖๕๕)

ในหมู่บ้านหนองแห่งนี้ จากการสอบถามผู้สูงอายุในหมู่บ้าน ซึ่งได้เล่าให้ฟังว่าการผูกจะเกี่ยวพาราสิโดยใช้ค่างลอนนั้น เคยมี ซึ่งค่างลอนที่ใช้เกี่ยวพาราสิ นั้นมีรูปแบบที่คล้าย ๆ กัน คือเปรียบเทียบความรัก ความคิดถึง ความสวยงาม กับสิ่งต่าง ๆ เช่น เปรียบเทียบธรรมชาติ หรือฝ่ายชายมักเปรียบตัวเองกับสัตว์ที่คำค้อยกว่า หญิงส่วนคำที่กล่าวเป็นกลอนออกมาจะไม่เหมือนกันเลยทีเดียว แต่มีลักษณะเดียวกัน แต่กรใช้ค่างลอนเพื่อเกี่ยวพาราสิได้หมดไปแล้วเมื่อประมาณ ๕๐ ปีที่แล้ว

ในมีจจุบันนี้รูปแบบการเกี่ยวพาราสิแบบเดิมได้เปลี่ยนแปลงไป ฝ่ายหญิงไม่ไค้อยู่แต่ในบ้านเหมือนสมัยก่อน ผู้หญิงก็มีโอกาสออกไปนอกบ้านมากขึ้น เช่นไปช่วยทำนา ไปรับจ้างทำนา ทำสวน ไปวัด ไปงานพิธีต่าง ๆ ตลอดจนออกไปไหนมาไหนโดยอิสระมากขึ้น ซึ่งในโอกาสเหล่านี้ผู้ชายก็จะได้พบเห็นและชอบพอกันได้โดยไม่คอง

อาศัยการ "อุ้มบัว" แบบเดิมอีก เมื่อรู้จักคุ้นเคยกันก็จะหาโอกาสพบกันบ่อย ๆ ในขณะที่ไปทาน้ำข้าง นอกจากนี้ผู้ชายก็จะไปหาผู้หญิงที่บ้านในเวลากลางคืนและพูดคุยกัน เพราะในเวลากลางคืนนั้น ค่างฝ่ายค่างก็ต้องทำงานการเกี่ยวพาราสีกันก็จะดำเนินไปในลักษณะที่เป็นการคุยกันตามธรรมชาติ ไม่มีการใช้เครื่องดนตรีและการร้องภาษาแบบเดิมอีก พ่อแม่ของฝ่ายหญิงมักไม่ขัดขวางการเกี่ยวพาราซีนี ยิ่งถ้าชอบพอยฝ่ายชายด้วยแล้ว ก็จะเปิดโอกาสให้คุยซ้ำ

การผัดผั การเสียมี่

ในระหว่างการเกี่ยวพาราซีนั้น มีมาตรการประการหนึ่งที่คอยควบคุมความประพฤติของหนุ่มสาว นั่นคือสิ่งที่ชาวบ้านเรียกว่าการ "ผัดผั" ผัในที่นี้คือ ผับรรพบุรุษที่ฝ่ายหญิงนับถือ เป็นผีของปู่ย่า ตายาย ของฝ่ายหญิงที่อยู่ของผีบรรพบุรุษคือ หอเขาจะปลูกหอไว้ทางทิศหัวนอน ลักษณะของหอเป็นเรือนเล็ก ๆ กว้างประมาณ ๑ เมตร ยาวประมาณ ๑ เมตรครึ่ง ในเรือนยกสูงชันเป็นห้องวางเครื่องบูชาต่าง ๆ มีการเช่นสรวงในยามที่มีคนในบ้านเจ็บป่วย หรือมีการแต่งงาน (มณี พยอมยงค์ ๒๕๒๔ : ๕๖)

ผีบรรพบุรุษเป็นผีประจำครอบครัวของชาวบ้าน เป็นผู้ดูแลความประพฤติของคนในครอบครัว ความความเชื่อของชาวบ้าน การผัดผัคือการที่ฝ่ายชายมาหาฝ่ายหญิงที่บ้านแล้วล่องเกินผู้หญิง ซึ่งรวมถึงการถูกเนื้อต้องตัว หรือการล่องล้ำเข้าไปในเขตหวงห้ามคือ ห้องนอน ถ้าเข้าไปถือว่า "ผัดผั" และจะต้อง "เสียมี่" ความประเพณีการเสียมี่มี ๒ วิธีคือ

๑. หนุ่มสาวผัดผั และสาวยืมตีแต่งงานด้วย เรียกว่า "ใส่เอา"
๒. ถ้าสาวไม่ยืมตีแต่งงานด้วย เรียกว่า "ใส่ไม่เอา"

การใส่ผัต้องมี หัวหมูต้มสุก ๑ หัว คอกไม้ รูป เทียน ชนม และเงินค่าใส่ผั พิธีนี้ก็เพื่อบอกกล่าวให้ผี ปู่ย่า ตายายได้ทราบนั่นเอง (มณี พยอมยงค์ ๒๕๒๔ : ๕๐)

และโดยปกติประจำปี จะมีการเช่นไหว้ ผัปู่ย่า ตายาย หรือที่ชาวบ้านเรียกว่า "ผัปู่ย่า" ในวันแรม ๑๑ ค่ำเดือน ๕ จากครอบครัวในหมู่บ้านจะต้องพิธีเช่นไหว้ประจำปี หรือมีการผัดผัขึ้นในบ้านแล้วไม่เช่นไหว้ ก็จะถูกผีสิงโทษให้คนในครอบครัวเจ็บป่วยรักษา

โดยฝ่ายชายจะให้พ่อแม่หรือญาติผู้ใหญ่ที่ตนนับถือมาสู่ขอที่บ้านฝ่ายหญิง โดยผู้ใหญ่ทั้งสองฝ่ายจะสอบถามความประพฤติซึ่งกันและกัน แล้วพ่อแม่ฝ่ายหญิงจะเรียกร้องสินสอดทองหมั้น ฝ่ายชายก็จะต่อรองเมื่อตกลงกันได้ก็จะหาฤกษ์กำหนดวันเสียผีและวันแต่งงาน ซึ่งอาจเสียผีในวันสู่ขอ หรือก่อนวันแต่งงานวันเดียว ฝ่ายชายต้องนำเงินมาให้บ้านฝ่ายหญิง เพื่อซื้อหัวหมูและดอกไม้ รูป เทียน โดยจะต้องซื้อให้หมดเงินไม่ให้เหลือ เพื่อจะนำมาไหว้ "ผีปู่ย่า" ซึ่งอาจอยู่ที่บ้านของฝ่ายหญิงหรือที่บ้านยายของฝ่ายหญิง

ในการปฏิบัติจริงนั้น มีการยึดหยุ่นจากแบบแผนนี้ไป ส่วนมากไม่นิยมมีสินสอดทองหมั้น เพราะเป็นการสิ้นเปลือง และเมื่อพ่อแม่ของทั้งสองฝ่ายเห็นว่า ถูก ๆ ของตนชอบพอกัน ก็ตั้งใจไม่คิดจะขายลูกสาว เช่นในกรณีของนายแก้ว แก้ว และนางบัวศรี เริ่มรู้จักกันโดยที่ฝ่ายหญิงได้ไปหาปลาในทุ่งนา พบกับฝ่ายชายซึ่งทำนาอยู่ใกล้ ๆ ขณะนั้นฝ่ายชายอายุได้ ๒๗ ปี และฝ่ายหญิงอายุได้ ๑๕ ปี หลังจากพบและได้รู้จักกันแล้ว ฝ่ายชายก็ไปหาฝ่ายหญิงที่บ้านเป็นประจำ ซึ่งพ่อแม่ฝ่ายหญิงก็ไม่ได้ขัดขวางการพบปะกันนี้ สำหรับฝ่ายหญิงไม่เคยไปบ้านฝ่ายชายเลย เพราะไม่เป็นการสมควร ถ้าฝ่ายหญิงจะไปบ้านของผู้ชายโดยเฉพาะในเวลากลางวัน เมื่อรู้จักกันได้ ๒ ปี นายแก้วจึงให้พ่อแม่และคนที่ตนนับถือมาสู่ขอ ซึ่งพ่อแม่นางบัวศรีก็ไม่ขัดข้อง โดยไม่มีสินสอดทองหมั้นแต่อย่างใด เมื่อสู่ขอก็ฤกษ์ดูยามและแต่งงานกัน หลังจากการสู่ขอ ๓ วัน

แต่ในกรณีที่ฝ่ายหญิงพอจะคาดได้ว่า ฝ่ายชายสามารถที่จะหาของหมั้นได้ก็จะเรียกร้องบ้าง เพราะการแต่งงานกันภายในหมู่บ้านทำให้ต่างฝ่ายต่างฐานะความเป็นอยู่ของแต่ละฝ่ายก็ เช่น สุพรรณกับลำเจียก ซึ่งรู้จักกันตั้งแต่เล็ก ทางบ้านสุพรรณมีฐานะดี เมื่อสุพรรณอายุ ๑๕ ปี ลำเจียกอายุ ๑๓ ปี ทั้งสองก็ชอบพอกันฉันท์หนุ่มสาว สุพรรณก็ไปหาลำเจียกที่บ้านเพื่อพูดคุย โดยเฉพาะในเวลากลางวัน ส่วนลำเจียกนั้นไม่ไปบ้านสุพรรณ เพราะเกรงชาวบ้านจะครหา เมื่อสุพรรณอายุได้ ๒๐ ปี ก็ส่งผู้ใหญ่ไปสู่ขอลำเจียก พ่อแม่ลำเจียกเรียกทองหมั้น ๑ บาท เป็นของหมั้นหลังจากนั้นอีก ๑ ปี จึงได้แต่งงานกัน

มีบางกรณีที่ฝ่ายหญิงเป็นลูกคนเล็ก ซึ่งพ่อแม่มุ่งหวังจะให้ดูแลตนยามแก่เฒ่า พ่อแม่ก็มักจะหวงและยกให้ยากหน่อย โดยเฉพาะถ้าฝ่ายชายเป็นคนอื่นไม่ใช่คนในหมู่บ้าน

บ้าน ซึ่งถือว่าเป็นใครมาจากไหนก็ไม่รู้ จึงไม่อยากยกลูกสาวให้ ภรรยา นายคำ นางตา บัวผัน มีลูก ๓ คน เป็นชาย ๑ หญิง ๒ ลูกชายคนโตแต่งงานแล้วไปอยู่บ้านภรรยา ลูกคนกลางเป็นหญิงแต่งงานแล้วปลูกบ้านอยู่หน้าบ้านแม่ของผู้หญิง โดยอยู่ในบริเวณเดียวกัน และมักจะเอาลูกซึ่งยังเล็กมาฝากนางตาเลี้ยงเสมอ เพราะพ่อแม่เด็กต้องไปทำงานนอกบ้าน สำหรับลูกผู้หญิงคนเล็กชื่อ บัวคำ ซึ่งนางตารักมากซื้อจักรเย็บผ้าให้เพราะลูกอยากได้ เมื่อบัวคำเข้าไปทำงานในเมืองก็เป็นห่วงมากแต่ก็ไม่รู้จะทำอย่างไร บัวคำได้รู้จักผู้ชาย ซึ่งเป็นคนอื่นและไปทำงานในเมืองเหมือนกัน ชายผู้นั้นได้มาสู่ขอบัวคำ ครั้งแรกนางตา ไม่ยอมยกให้ ครั้งที่สองก็ไม่ยกให้ พอมาสู่ขอครั้งที่สาม จึงยกให้โดยไม่เรียกร้องอะไร เพราะดูแล้วเห็นว่าลูกมีนิสัยเปลี่ยนไปไม่ค่อยเชื่อฟังพ่อแม่ เห็นว่าตนเองคงว่าลูกไม่ได้ ถ้าบังคับมาก ๆ ลูกอาจทำอะไรที่เสียหายได้ เพราะลูกอยู่ไกลตา จึงยอมตามใจลูก

ดังนั้นจะเห็นได้ว่า แบบแผนของการสู่ขอกันในหมู่บ้าน ได้ยึดหยุ่นไปตาม สถานการณ์นั้นคือ หากเป็นการแต่งงานที่ทั้งฝ่ายชายและฝ่ายหญิงรู้จักกันดีมาก่อน และ ทางพ่อแม่แต่ละฝ่ายก็รู้จักกันก็จะยกให้โดยไม่เรียกร้องสินสอดทองหมั้น เพราะชาวบ้าน ส่วนมากก็มีฐานะไม่ค้ำก้น หรือหากรู้ว่าฝ่ายชายพอมิฐานะดีเรียกร้องบ้าง ตามสมควรแต่ ถ้าเป็นคนจากที่อื่นมาสู่ขอโดยไม่รู้จักมาก่อน และลูกสาวเป็นคนสุททนต์ก็อาจจะไม่ยกให้ โดยง่าย อีกประการหนึ่งถ้าผู้ชายเป็นคนมีความประพฤติไม่ดี เช่น กินเหล้าเมายา เจ้าชู้ หรือเล่นการพนัน พ่อแม่ฝ่ายหญิงก็ไม่อยากยกให้ เพราะกลัวลูกของตนเองจะต้องลำบาก

พิธีแต่งงาน

เมื่อการสู่ขอและการหมั้นผ่านไป ก็จะมาถึงพิธีแต่งงาน พิธีแต่งงานที่จักกัน ในปัจจุบันนี้เริ่มหำกันเมื่อ ๓๐ กว่าปีมานี้เอง แต่เดิมนั้นไม่ได้จักพิธีอย่างเช่นในปัจจุบัน แต่จักเป็นแบบง่าย ๆ คือ ถ้าฝ่ายชายและฝ่ายหญิงรักใคร่ชอบพอกันก็จะให้ผู้ใหญ่มาพูด เจรจาสู่ขอ หากตกลงกันคืออยู่ด้วยกันเฉย แต่ปัจจุบันมีพิธีมากขึ้น โดยมีแบบแผนคนในเมืองเข้ามาปะปนด้วย แต่สำหรับชาวบ้านหมู่บ้านนี้แล้ว พิธีสำคัญที่สุดของการแต่งงาน คือ การใส่ผีหรือการเสียผีซึ่งจะชากเสียมิได้ ถ้าชากแล้วฝ่ายหญิงอาจเจ็บป่วยไม่สบาย ซึ่งไม่ว่าจะเป็นสมัยก่อนหรือปัจจุบัน การใส่ผีจะเป็นเรื่องที่สำคัญที่สุด การแต่งงาน

แบบแผนของการแต่งงานในปัจจุบันของหมู่บ้านนี้คือ หลังจากการสู่ขอแล้ว ก่อนถึงวันแต่งงานก็จะทำพิธีใส่ผีก่อน และทั้งสองฝ่ายก็จะเชิญแขกซึ่งส่วนมากจะเป็นญาติพี่น้อง และเพื่อนบ้านในหมู่บ้านและจัดเตรียมสถานที่ที่บ้านฝ่ายหญิง เตรียมอาหาร โดยฝ่ายชายเป็นฝ่ายจ่ายเงิน ค่าจัดงานรวมทั้งค่าที่นอนหมอนมุ้งต่าง ๆ

ในวันแต่งงานนั้นเจ้าบ่าวแต่งกายสุภาพโดยจะใส่เสื้อขาวแขนยาว กางเกงขายาว เจ้าสาวก็จะแต่งตัวแต่เช้า คือทำผมแต่งหน้า และใส่ชุดพื้นเมือง คือเสื้อแขนกระบอก ผ้านั้น ส่วนมากก็จะใส่ชุดสีชมพู

เมื่อใกล้เวลาแห่งฤกษ์ ก่อนที่ขบวนเจ้าบ่าวจะยกมายังบ้านของเจ้าสาว ทางพ่อแม่ของเจ้าสาวก็จะนำขันดอกไม้พร้อมทั้งผู้ใหญ่จำนวนหนึ่งไปยังบ้านเจ้าบ่าว เพื่อขอเจ้าบ่าวเรียกว่า "การขอเชย" แล้วจึงยกขบวนเจ้าบ่าวมายังบ้านเจ้าสาวเมื่อถึงบ้านเจ้าสาวแล้วฝ่ายเจ้าสาวจะปิดประตูบ้านเพื่อเรียกร่องสิ่งของจากเจ้าบ่าว เช่น เหล้า หรือเงิน เมื่อเจ้าบ่าวให้และฝ่ายเจ้าสาวพอใจแล้วก็เปิดประตูให้ผ่านไปได้ เมื่อถึงบันไดบ้าน ฝ่ายเจ้าสาวก็ยังไม่ยอมขึ้นบ้านจะเรียกร่องให้เจ้าสาวรับ ฝ่ายเจ้าสาวก็จะเกี่ยงให้เดินขึ้นไปเอง ก็จะต่อรองกันเดินคนละบันได จึงตกลงกันได้

เมื่อขึ้นไปบนบ้านทั้งคู่จะนั่งตามที่กำหนดไว้ ซึ่งถือเป็นทีและทิศมงคล สำหรับบ่าวสาวพอถึงฤกษ์ก็จะเชิญผู้ใหญ่ให้โอวาทแก่คู่บ่าวสาว หากฝ่ายเจ้าบ่าวมาจากต่างหมู่บ้าน ผู้ใหญ่บ้านจากหมู่บ้านนั้น ก็จะอบรมให้เป็นลูกบ้านที่ดี ส่งมอบให้ผู้ใหญ่บ้านคนใหม่ ต่อจากนั้นพ่อแม่ทั้งคู่จะอบรมลูกและผูกข้อมือแล้ว "หมอลำขวัญ" ก็จะอบรมสั่งสอนบักเคราะห์และเรียกขวัญ หมอลำขวัญจะอบรมว่า หลังจากแต่งงานกันแล้ว เจ้าบ่าวควรจะทำอย่างไร จึงจะได้ชื่อว่าเป็นสามีที่ดี และเจ้าสาวควรจะทำอย่างไรจึงจะได้ชื่อว่าเป็นภรรยาที่ดี เสร็จแล้วก็จะทำพิธีบักเคราะห์เพื่อเป็นสิริมงคลแล้วจึงเรียกขวัญ เพื่อรวบรวมสติของทั้งคู่ให้มั่นคง แน่วแน่เพื่อที่จะดำเนินชีวิตคู่ต่อไป เมื่อหมอลำขวัญทำพิธีเสร็จแล้วก็ให้คนสูงอายุผู้ใหญ่ของทั้งสองฝ่ายผูกข้อมือ ต่อจากนั้นหมอลำขวัญจะผูกข้อมือเจ้าสาวคิกกัน พร้อมทั้งยกขันบายศรีขวัญขึ้นแล้ว รุ่งมือเจ้าบ่าวและเจ้าสาวเข้าหอ ถ้ามีงานเลี้ยง ก็จะลงมารับแขกและรับประทานอาหารจึงเสร็จพิธี (แก้ว บุญเก่า, สัมภาษณ์)

(หมอขวัญ นั้นคนทางเหนือเรียกอีกอย่างหนึ่งว่า "ปู่อาจารย์" ต้องเป็นคนที่
 บวชเรียนแล้ว มีความรู้ทางโหราศาสตร์ ฤกษ์ยาม และอักษรวิเชียโรบาย เป็นผู้เคยเทศน์
 มหาเวสสันดรชาดก มีเสียงดี นอกจากนั้นที่สำคัญ คือ ต้องเป็นผู้ที่ชาวบ้านนับถือ เป็น
 ผู้นำด้านพิธีกรรมของชาวบ้าน (มณี พยอมยงค์, สัมภาษณ์)

ข. ข้อห้ามการแต่งงานระหว่างญาติสนิท

สังคมชาวหมู่บ้าน ก็เช่นเดียวกับสังคมส่วนใหญ่ที่มีข้อห้ามการแต่งงานระหว่าง
 ญาติสนิทเป็นบรรทัดฐานที่สำคัญประการหนึ่ง ญาติที่ข้อห้ามสำหรับบิดา-แรงงานคนที่ซึก
 ที่สุดคือ ห้ามไม่ให้บิดามารดาแต่งงานกับบุตรของตน และห้ามไม่ให้พี่น้องร่วมบิดามารดา
 เกี่ยวกันแต่งงานกันเอง นอกจากนี้ญาติที่ใกล้ชิดกันเช่น พี่น้องร่วมบิดามารดาแต่ต่างมารดา
 หรือพี่น้องร่วมมารดาแต่ต่างบิดา หรือลูกพี่ลูกน้องที่ใกล้ชิดกันไม่ควรแต่งงานกัน แต่ก็
 เป็นข้อห้ามที่เคร่งครัดรองลงมา ส่วนการแต่งงานระหว่างญาติห่าง ๆ นั้นไม่เป็นข้อ
 ห้ามแต่อย่างใด บางครั้งการแต่งงานระหว่างญาติห่าง ๆ ยังถือว่าเป็นการเหมาะสม
 และมั่นคงก็เพราะรู้จักพื้นเพภูมิหลังและพ่อแม่พี่น้องกันเป็นอย่างดี

ในหมู่บ้านหนองแหยงนั้นมีเฉพาะการแต่งงานระหว่างญาติห่าง ๆ เพราะ
 ชาวบ้านมีตระกูลใหญ่ ๆ อยู่ ๒ ตระกูล คือตระกูลอำพันธ์ และอวยพร ซึ่งมีสมาชิกอยู่
 ในวงญาติเกี่ยวกันจำนวนมากทั้งญาติทางสายโลหิตและการเป็นญาติกัน โดยการแต่งงาน
 ทำให้ชาวบ้านเป็นญาติกันหมด ซึ่งเป็นธรรมชาติที่มีการแต่งงานกันระหว่างญาติซึ่งเป็น
 ญาติห่าง ๆ อยู่หลายคู่

ค. แบบของการแต่งงานและการหย่าร้าง

โดยทั่วไปแล้ว แบบของการแต่งงานของไทยมี ๒ แบบใหญ่ ๆ คือ

๑) การแต่งงานแบบคู่ครองเดี่ยว (Monogamous marriage)
 คือชายคนหนึ่งแต่งงานกับหญิงคนหนึ่ง ก่อให้เกิดมีครอบครัวแบบตัวเดียวเมียเดียว

๒) การแต่งงานแบบคู่ครองร่วม (Polygamous marriage)
 คือฝ่ายใดฝ่ายหนึ่งอาจมีคู่ครองได้ในขณะเดียวกันมากกว่า ๑ คน (สนิท สัมภาษณ์

ในหมู่บ้านหนองแห้งนี้ ปรากฏว่ามีแบบของการแต่งงานแบบเดียว คือ แบบคู่ครองเดียว คือ แบบตัวเดียวเมียเดียว ถึงแม้ว่าบางคนภรรยาหรือสามีมากกว่าหนึ่งคน แต่ก็มิหลังจากที่ภรรยาหรือสามีคนก่อนได้เสียชีวิตไปแล้ว หรือได้เลิกร้างกันไปแล้ว เช่น กรณีของนายอ้าย และนางยวง อ่าพันธ์ ทั้งคู่รักกันตั้งแต่ยังเป็นเด็ก เนื่องจากฝ่ายชายเป็นคนหมู่บ้านนี้ และฝ่ายหญิงไค้ย้ายเข้ามาอยู่กับป้าในหมู่บ้านเดียวกัน จึงรู้จักกัน แต่ฝ่ายหญิงไค้แต่งงานไปเสียก่อนฝ่ายชายไปเป็นทหาร พอพ้นทหารไค้บีหนึ่งก็มาแต่งงานกับฝ่ายหญิง เนื่องจากสามีเก่าของฝ่ายหญิงเสียชีวิตไปแล้ว ๑ ปี และมีลูก ๒ คน พ่อแม่ฝ่ายชายไม่ไค้ซัดซอง ทั้งสองจึงแต่งงานกัน

ธรรมเนียมของชาวบ้านไม่เปิดโอกาสให้มีคู่ครองไค้ที่ละหลายคน ไม่ว่าจะเป็นฝ่ายชายหรือฝ่ายหญิง การที่ผู้ชายมีภรรยาหลายคนนั้น ไม่เป็นที่ยอมรับในหมู่บ้าน มีภรรยาน้อยมาก และเป็นการยากที่ผู้ชายหลบซ่อนมีภรรยาไค้ เพราะหมู่บ้านมีขนาดเล็ก การกระทำอะไรย่อมต้องรู้กันตัวไม่สามารบปิดบังไค้ อีกประการหนึ่งฐานะทางเศรษฐกิจของชาวบ้านไม่เอื้ออำนวยให้มีภรรยาไค้ที่ละหลาย ๆ คน เพราะต้องเสียค่าเลี้ยงดูมากและกลายเป็นครอบครัวใหญ่จนเกิน ถ้าภรรยาแต่ละคนมีลูกไค้ด้วย

ในเรื่องการหย่าร้างนั้น เคยทั่วไปจะมีสองแบบคือ การหย่าร้างโดยการจดทะเบียนหย่า และการหย่าร้างโดยการตกลงกันเอง เพราะไม่ไค้จดทะเบียนสมรส

ในชุมชนหนองแห้ง การหย่าร้างไม่ถือเป็นเรื่องร้ายแรงมากนัก ซึ่งขึ้นกับสาเหตุของการหย่าร้าง สาเหตุที่ชาวบ้านถือว่าร้ายแรงมีเพียงประการเดียว คือ การหย่าร้างเพราะอีกฝ่ายหนึ่งคบชู้ สาเหตุอื่น ๆ ชาวบ้านจะไม่ค่อยสนใจมากนัก

เช่นกรณีของ จันทรา ซึ่งแต่งงานกับสมบูรณ์และมีลูกไค้ด้วยกัน ๑ คน แต่ก่อนที่จันทราจะแต่งงานกับสมบูรณ์ จันทรามีคนรักอยู่แล้วคือ อินัน อินันรู้จักกับจันทรา เพราะเพื่อนแนะนำ แต่จันทราเป็นคนสวยมีผู้ชายมาชอบหลายคน เมื่อรู้จักกันไค้ประมาณมีกว่าก็มีเหตุการณ์หนึ่งเกิดขึ้นคือ มีชายขึ้นไปหาจันทราในห้องและแม่ของจันทราไปพบเข้าเลยจับให้แต่งงาน ชายนั้นคือ สมบูรณ์ จันทรา กับสมบูรณ์มีลูกไค้ด้วยกัน ๑ คน ก็ไค้หย่าร้างกันไค้ด้วยสาเหตุที่สมบูรณ์เป็นคนชอบเที่ยวเตร่ ก้มเหล้า เมื่อจันทราแต่งงานกับสมบูรณ์นั้น อินันก็ยังรักจันทราอยู่ เมื่อหย่าร้างไค้ ๒ ปี ก็ขอจันทราแต่งงาน พ่อแม่ของอินันก็ไม่ไค้รังเกียจ เพราะเห็นว่าชอบพอกันมาก่อน

ในชุมชนของหนองแห้ง การหย่าร้างไม่ถือเป็นเรื่องร้ายแรงมากนัก ซึ่งขึ้นกับสาเหตุของการหย่าร้าง สาเหตุที่ชาวบ้านถือว่าร้ายแรงมีเพียงประการเดียว คือ การหย่าร้างเพราะอีกฝ่ายหนึ่งคบชู้ สาเหตุอื่น ๆ ชาวบ้านจะไม่ค่อยสนใจมากนัก

เช่นกรณีของ จันทรา ซึ่งแต่งงานกับสมบุรณ์และมีลูกด้วยกัน ๑ คน แต่ก่อนที่จันทราจะแต่งงานกับสมบุรณ์ จันทรามีคนรักอยู่แล้วคือ อินมัน อินมันรู้จักกับจันทรา เพราะเพื่อนแนะนำ แต่จันทราเป็นคนสวยมีผู้ชายมาชอบหลายคน เมื่อรู้จักกันได้ประมาณปีกว่า ก็มีเหตุการณ์หนึ่งเกิดขึ้นคือ มีชายขึ้นไปหาจันทราในห้องและแม่ของจันทราไปพบเข้าเลยจับให้แต่งงาน ชายนั้นคือ สมบุรณ์ จันทรา กับสมบุรณ์มีลูกด้วยกัน ๑ คน ก็ได้หย่าร้างกันด้วยสาเหตุที่สมบุรณ์เป็นคนชอบเที่ยวเตร่ คืมเหล้า เมื่อจันทราแต่งงานกับสมบุรณ์นั้น อินมันก็ยังรักจันทราอยู่ เมื่อหย่าร้างได้ ๒ ปีก็ขอจันทราแต่งงาน พ่อแม่ของอินมันก็ไม่ได้รังเกียจ เพราะเห็นว่าชอบพอกันมาก่อน

อีกประการหนึ่ง คือ กรณีของซิ่น เกษเกล้า เก็บแต่งงานกับ น้อย แต่ น้อยเข้ากับพ่อแม่ของซิ่นไม่ได้ และซิ่นก็จำเป็นต้องอยู่เลี้ยงดูพ่อแม่ เพราะเป็นลูกชายคนเดียว จึงหย่ากันและซิ่นก็แต่งงานใหม่ซึ่งเป็นญาติห่าง ๆ กันคือ อุ่นเรือน ซึ่งเข้ากับพ่อแม่ได้ก็เพราะพ่อแม่เป็นคนเลือกให้

ง. การอยู่อาศัยหลังแต่งงาน

โดยทั่วไปแล้วในสังคมจะมีการอาศัยหลังแต่งงานของกลุ่มสมรส แยกเป็นแบบใหญ่ ๆ ได้ ๕ แบบ คือ

๑. เมื่อแต่งงานแล้วแยกออกไปตั้งบ้านเรือนอยู่ต่างหากตามลำพังสองคนสามี ภรรยา (Neolocal) ซึ่งเป็นแบบของครอบครัวเนื้อแท้อย่างเต็มที่

๒. เมื่อแต่งงานแล้วอยู่กับครอบครัวกำเนิดของฝ่ายหญิงไปสักระยะหนึ่งประมาณ ๑-๓ ปี แล้วจึงแยกออกไปตั้งบ้านเรือนของตนต่างหาก

๓. เมื่อแต่งงานแล้วอยู่กับครอบครัวฝ่ายใดฝ่ายหนึ่งระยะหนึ่งแล้วจึงแยกไปตั้งบ้านเรือนของตนเองต่างหาก ซึ่งแล้วแต่จะตกลงกันว่าจะอยู่กับครอบครัวฝ่ายใดซึ่งมักขึ้นอยู่กับความรักใคร่ชอบพอกันเป็นส่วนตัวของพ่อแม่ กับ เหยยหรือสะใภ้



๔. เมื่อแต่งงานแล้วอยู่กับครอบครัวกำเนิดของภรรยาตลอดไป
(Matrilineal)

๕. เมื่อแต่งงานแล้วอยู่กับครอบครัวกำเนิดของสามีตลอดไป
(Patrilineal) (สนิท สัมภักรการ ๒๕๑๕ : ๑๓๐- ๑๓๒)

สำหรับหมู่บ้านหนองแหงนั้น ความแบบแผนทั่วไปของหมู่บ้านแต่เดิมจนกระทั่งปัจจุบัน หลังจากแต่งงานกันแล้วคู่สมรสควรต้องอยู่บ้านฝ่ายหญิงก่อน เพราะฝ่ายชายต้องมารับใช้งานบ้านภรรยาทดแทนพ่อแม่ของภรรยา อย่างน้อยก็อยู่ท่านา ทำสวนให้พ่อแม่ฝ่าย สัก ๒ - ๓ ปีก่อน จากนั้นถ้าหากมีกำลังก็อาจจะไปสร้างบ้านอยู่กันตามลำพัง ซึ่งการตั้งบ้านเรือนอาจอยู่แยกไปต่างหากหรืออยู่ในบริเวณบ้านฝ่ายใดฝ่ายหนึ่ง การที่ฝ่ายหญิงได้อยู่กับพ่อแม่ในระยะแรกของการแต่งงานจะทำให้อบอุ่นใจ และเมื่อมีลูกคนแรกก็จะได้อาศัยช่วยเลี้ยงดูให้ จนกว่าจะมีประสบการณ์เลี้ยงเองได้ นอกจากนี้จะเป็นการแสดงความกตัญญูต่อพ่อแม่ฝ่ายหญิงด้วย แต่ถ้าหากฝ่ายหญิงเป็นลูกคนสุดท้ายของทั้งคู่จะต้องอยู่บ้านฝ่ายหญิงตลอดไป เพราะต้องรับหน้าที่ดูแลพ่อแม่

แต่ในชีวิตความเป็นจริงของชาวบ้านเชื่อว่าคำเป็นไปคามแบบแผนที่กำหนดไว้ทั้งหมด ความจำเป็นของแต่ละครอบครัวจะแตกต่างกันไป ทั้งที่ทุกคนทราบก็ว่าสิ่งที่ควรกระทำนั้นเป็นอย่างไร แต่ถ้าหากทำตามนั้น อาจเกิดความไม่สะดวกและยุ่งยาก และถึงไม่ทำตามก็ไม่ใช้เรื่องผิดร้ายแรง ชาวบ้านด้วยกันก็จะไม่ว่าอะไร เพราะต่างรู้จักถึงความจำเป็นในแต่ละครอบครัว ถึงขนาดที่ว่าบางครั้งลูกไม่อยู่เลี้ยงดูพ่อแม่เลยก็ไม่มีใครว่า ถ้าหากชาวบ้านทราบว่า พ่อแม่เป็นคนที่นิสัยที่ลูกอยู่ด้วยไม่ได้และในสมัยนี้ คู่สมรสสามารถไปอยู่บ้านฝ่ายชายก็ได้ อยู่บ้านฝ่ายหญิงก็ได้ หรือแยกไปอยู่ตามลำพังก็ได้ หรือแม้กระทั่งย้ายไปย้ายมาก็แล้วแต่ความจำเป็น พ่อแม่ส่วนใหญ่ในหมู่บ้านนี้ให้อิสระแก่ลูกความสมควร

พบว่าในหมู่บ้านหนองแหงนั้น มีการตั้งบ้านเรือนกันหลังการแต่งงานหลายแบบ จากจำนวนครอบครัวเกี่ยวทั้งสิ้น ๔๖ ครอบครัว เป็นครอบครัวที่คู่สมรสแต่งงานกันได้ไม่นานนักและลูกยังเล็กอยู่ถึง ๒๑ ครอบครัว ซึ่งครอบครัวเหล่านี้ส่วนใหญ่ในระยะที่แต่งงานใหม่ ๆ เคยอยู่บ้านฝ่ายหญิงมาก่อนและต่อมาได้เก็บหอมรอมริบมาตั้งบ้านเรือนอยู่เองภายหลัง เช่น

กรณีของ สุพันธ์กับลำเจียก อัมพันธ์ สุพันธ์อายุ ๓๑ ปี ลำเจียกอายุ ๓๐ ปี
 แต่งงานกันเมื่อปี ๒๕๑๗ หลังจากแต่งงานกันแล้วได้อาศัยอยู่กับครอบครัวของลำเจียก
 ทั้งนี้เพราะว่าทั้งสองได้ตกลงกันก่อนแต่งงานว่าเมื่อแต่งงานแล้วจะอยู่กับพ่อแม่ฝ่ายหญิง
 เพราะบ้านฝ่ายหญิงนั้นพี่น้องแต่งงานและย้ายออกไปอยู่ตามลำพังหมด คือ พี่สาวและ
 น้องชายของลำเจียกไม่มีใครอยู่กับพ่อแม่และทางบ้านของสุพันธ์มีครอบครัวของพี่สาว
 สุพันธ์อยู่กับพ่อแม่แล้ว ลำเจียกกับสุพันธ์จึงตกลงที่จะอยู่กับพ่อแม่ของลำเจียกไปก่อน
 เพื่อช่วยกันเก็บรวบรวมเงินทองและทรัพย์สินเพื่อนำมาปลูกสร้างบ้าน เมื่ออาศัยอยู่กับ
 พ่อแม่ของลำเจียกได้ ๒ ปี ก็สามารถเก็บรวบรวมเงินจนพอที่จะปลูกบ้านได้ จึงได้
 ลงมือปลูกบ้านในบริเวณที่ดินของพ่อแม่ของสุพันธ์ ซึ่งอยู่ใกล้กับพ่อแม่สุพันธ์ สุพันธ์และ
 ลำเจียกก็อยู่หลังนี้จนถึงปัจจุบัน ขณะนี้ทั้งสองมีลูกชาย ๑ คน อายุ ๑๐ ขวบ ชื่อ นีรุท
 จะเห็นได้ว่าถึงแม้ลำเจียกจะเป็นลูกผู้หญิงคนเล็ก ซึ่งพี่สาวและน้องชายจะแต่งงานออกไป
 หมดแล้ว โดยทั่วไปลำเจียกต้องอยู่ดูแลพ่อแม่ แต่ลำเจียกและสุพันธ์ก็มีความ
 ปรารถนาเช่นเดียวกับคนหนุ่มสาวในวัยเดียวกันที่ต้องการมีบ้านและครอบครัวเป็นอิสระ
 ของตนเอง

กรณีของ อินผ่องกับอานงค์ เงินยวง อินผ่องอายุ ๓๓ ปี อานงค์อายุ ๓๐ ปี
 แต่งงานกันเมื่อ พ.ศ. ๒๕๑๔ ขณะที่อินผ่องอายุได้ ๑๕ ปีและอานงค์อายุ ๑๒ ปี หลัง
 จากแต่งงานแล้วอยู่กับพ่อแม่ของอานงค์ เพราะทำตามความนิยมและอานงค์ก็มีความ
 ต้องการที่จะอยู่กับพ่อแม่หลังจากแต่งงานแล้วจึงตกลงกันก่อนแต่งงานว่า จะอยู่กับพ่อแม่
 ของอานงค์ก่อน แล้วจะแยกไปตั้งครอบครัวภายหลัง อินผ่องและอานงค์แต่งงานกันแล้ว
 ก็มีการย้ายไปย้ายมาหลายครั้ง

ครั้งที่ ๑ หลังจากแต่งงานอยู่กับพ่อแม่ของอานงค์ ๒ เดือน จึงได้ย้ายไป
 อยู่กับพ่อแม่ของอินผ่อง เพราะอานงค์มีพี่น้องหลายคน แต่อินผ่องมีน้องสาวเพียง
 คนเดียว จึงได้ย้ายมาอยู่บ้านของพ่อแม่อินผ่อง

ครั้งที่ ๒ อาศัยอยู่กับพ่อแม่ของอินผ่องได้ ๒ เดือน จึงได้ไปอยู่ที่สวนลำไย
 ของเจ้าของที่นาที่อินผ่องเช่าทำอยู่เพื่อดูแลและทำนาคั่ว

ครั้งที่ ๓ อยู่ที่สวนลำไยของเจ้าของนาเช่าได้ ๔ ปี จึงได้ย้ายมาปลูกบ้าน
 อยู่บริเวณบ้านของพ่อแม่ของอินผ่องอีกครั้งหนึ่ง

สำหรับครอบครัวเนื้อแท้ก็ ๒๕ ครอบครัว เป็นครอบครัวที่พ่อแม่อายุมากแล้ว ลูก ๆ แ่่งงานย้ายออกไปหมด เหลือเฉพาะลูกที่ยังเป็นโสด เช่น ครอบครัวของนายคำจันทร์และนางบัวขิ้น ปุณฺณานำ นายคำจันทร์อายุ ๕๕ ปี นางบัวขิ้นอายุ ๕๓ ปี มีลูก ๕ คน แ่่งงานแล้วย้ายออกไป ๓ คน เหลือลูกชายอยู่กับพ่อแม่ ๒ คน ซึ่งยังเป็นโสด หรือครอบครัวของนายกล นางมูล สุมาลัย นายกลอายุ ๕๖ ปี นางมูลอายุ ๕๕ ปี มีลูก ๓ คน ซึ่งแ่่งงานไปหมดแล้ว นายกลและนางมูลจึงอยู่กันตามลำพังเพียง ๒ คน

จะเห็นได้ว่าครอบครัวเดี่ยวที่ปรากฏในหมู่บ้านจะมีครอบครัวที่ถูกแ่่งงานแล้ว ย้ายออกมาตั้งบ้านเรือนอยู่กันตามลำพังเป็นครอบครัวเนื้อแท้ใหม่ และครอบครัวของพ่อแม่ที่ลูกที่แ่่งงานย้ายออกไปหมด กลายเป็นครอบครัวเดี่ยว ซึ่งครอบครัวเดี่ยวแบบหลังนี้มักเคยเป็นครอบครัวขยายมาก่อน แต่เป็นในช่วงระยะเวลาสั้น ๆ เพราะลูกสาวที่แ่่งงานมาอาศัยอยู่ด้วยเพียงระยะเดียว ส่วนลูกที่ย้ายออกไปก็มีสาเหตุมาจาก

๑. ค่องการมีบ้านเป็นของตนเอง มีความเป็นอิสระ
๒. การที่อยู่กับพ่อแม่ฝ่ายใดฝ่ายหนึ่ง ทำให้เซหรือสะใจลำบากใจ
๓. มีพี่น้องหลายคน ที่บ้านมีคนอยู่มาก
๔. เพื่อตั้งบ้านเรือนอยู่ใกล้ที่ทำงาน
๕. ผู้ชายมีบ้านเป็นหลักแหล่งอยู่ก่อนแ่่งงาน ฝ่ายหญิงจึงออกมาอยู่ด้วย

แต่การที่คู่สมรสจะออกมาตั้งบ้านเรือนอยู่กันตามลำพัง ที่สำคัญจะต้องเก็บหอมรอมริบจนมีเงินพอที่จะปลูกบ้านได้ ถ้าไม่เช่นนั้นถึงจะไม่อยากอยู่กับพ่อแม่ก็จำเป็นต้องอยู่

เมื่อพิจารณาครอบครัวขยายที่ถูกแ่่งงานและนำสามีหรือภรรยามาอยู่บ้านพ่อแม่ ซึ่งในหมู่บ้านนี้มีทั้งสิ้น ๑๗ ครอบครัว ในจำนวนนี้เป็นครอบครัวขยายที่อยู่บ้านฝ่ายหญิงเป็นลูกผู้หญิงคนสุกห้อง หรือลูกผู้หญิงคนเกี้ยวถึง ๑๒ ครอบครัว และเป็นเพราะฝ่ายหญิงเป็นลูกสาวคนโต แ่่งงานยังไม่ได้แ่่งงาน ๓ ครอบครัว และเป็นครอบครัวขยายที่อยู่กับฝ่ายชายเพียง ๒ ครอบครัว

กรณีที่ ๑ ครอบครัวของนายอ้าย นางยวง อ่ำพันธ์ นายอ้ายอายุ ๖๒ ปี นางยวง อายุ ๖๑ ปี มีลูก ๒ คน คือ นางอ่ำพร และนายสุพจน์ เมื่อนางอ่ำพรแ่่งงานกับนายสุบินเมื่อ ๒๐ ปีที่แล้วขณะที่นางอ่ำพรอายุ ๑๘ ปี แล้วก็อยู่กับครอบครัว

ของนายอำมระยะหนึ่ง ก่อนหน้านั้นได้ย้ายไปอยู่ที่อื่น เพราะที่บ้านนายสุพัฒน์คอยดูแล
พ่อแม่แล้ว แต่นายสุพัฒน์ แต่งงานไปอยู่บ้านภรรยา ครอบครัวของนางอำพร
นายสุบิน พร้อมด้วยลูก ๒ คน จึงกลับมาดูแลพ่อแม่ที่บ้านเช่นเดิม จนถึงปัจจุบันนี้

กรณีที่ ๒ ครอบครัวนายพรมเมือง นางบัว อำพันธ์ นายพรมเมือง อายุ
๕๐ ปี นางบัว อายุ ๔๒ ปี มีลูก ๒ คน เป็นหญิงทั้งหมด เมื่อจันทร์จาด ลูกสาว
คนโตแต่งงานก็ได้นำสามีคือ นายตี๋ม วงศ์คำ ซึ่งเป็นคนอำเภอฝางเข้ามาอยู่ในบ้าน
เพราะน้องสาวอีก ๒ คน คือ โฉมศรี กับอุบล ยังไม่ได้แต่งงาน

กรณีที่ ๓ ครอบครัวของนายสวัสดิ์ และนางศรีเนียม อวยพร นายสวัสดิ์
อายุ ๔๕ ปี นางศรีเนียม อายุ ๔๔ ปี มีลูกชาย ๒ คน คือ นายทวีศักดิ์ อายุ ๒๕ ปี
และเด็กชายทองศักดิ์ อายุ ๑๑ ปี และในครอบครัวมีนางทอง แม่ของนางศรีเนียม
อาศัยอยู่ด้วย นางทอง อายุ ๖๔ ปี เมื่อนายทวีศักดิ์แต่งงานเมื่อปี ๒๕๒๗ กับนางเป็ย
ซึ่งเป็นคนอำเภอฝาง ก็ได้ให้นางเป็ยเข้ามาอยู่ในบ้านปัจจุบันมีลูกชาย ๑ คน ครอบครัว
นี้จึงประกอบด้วยสมาชิกทั้งสิ้น ๗ คน นายทวีศักดิ์นำภรรยาเข้ามาอยู่ในบ้าน เพราะ
พ่อแม่ของตนไม่มีลูกผู้หญิง ต้องการให้ลูกสะใภ้มาช่วยดูแลบ้าน อีกทั้งนายทวีศักดิ์มีน้อง
ที่จะต้องดูแล ค. ช. ทองศักดิ์ เป็นเด็กที่ไม่ปกติ จึงมีความจำเป็นที่จะต้อง
อยู่กับบ้านของคน แทนที่จะไปอยู่บ้านฝ่ายหญิง

จึงอาจกล่าวได้ว่า การตั้งบ้านเรือนอยู่อาศัยภายหลังการแต่งงานในหมู่บ้าน
หนองแห่งนี้ ถึงแม้จะมีหลายแบบ แต่แบบที่นิยมก็คือ การอยู่กับครอบครัวฝ่ายหญิง
ระยะหนึ่งหลังการแต่งงานแล้วจึงออกไปตั้งบ้านเรือนกันตามลำพัง และถ้าฝ่ายหญิง
เป็นลูกคนสุดท้ายก็นิยมอยู่บ้านฝ่ายหญิงตลอดไป

จ. แบบของครอบครัว พบว่าในหมู่บ้านหนองแห่งนี้ มีทั้งครอบครัวเดี่ยว (Nuclear
Family) คือ ครอบครัวที่มีสมาชิก คือ พ่อ แม่ ลูก มีทรัพย์สินเป็นของตนเอง
และพ่อแม่เป็นผู้ตัดสินใจในเรื่องต่าง ๆ ของครอบครัว และมีครอบครัวขยาย
(Extended Family) ซึ่งจะประกอบด้วยครอบครัวเดี่ยวอย่างน้อยสองครอบ
ครัวรวมกัน มีทรัพย์สินเป็นของตนเองและมีหัวหน้าครอบครัวได้แก่ ญาติผู้ใหญ่ฝ่ายใดฝ่ายหนึ่ง

อย่างไรก็ตาม ครอบครัวเดียวที่มีอยู่ในบ้านดังกล่าวบางครอบครัว มีพ่อหรือแม่ หรือญาติพี่น้อง ของฝ่ายใดฝ่ายหนึ่งอยู่ด้วย

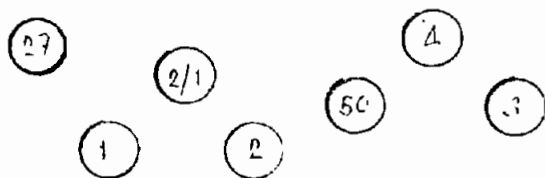
ครอบครัวส่วนใหญ่ที่พบในหมู่บ้าน ได้แก่ ครอบครัวเดียวซึ่งมีทั้งสิ้นถึง ๔๖ ครอบครัว ส่วนครอบครัวขยายมีเพียง ๑๗ ครอบครัวอีก ๔ ครอบครัว เป็นครอบครัวที่มี แม่หม้ายอยู่กับลูก ๆ ๓ ครอบครัว และอยู่คนเดียว ๑ ครอบครัว รวมครอบครัวทั้งหมดในหมู่บ้าน ๖๗ ครอบครัว

สำหรับจำนวนสมาชิกในครอบครัวนั้น ครอบครัวเดียวมีสมาชิกเฉลี่ยแล้วครอบครัวละ ๔ คน ซึ่งครอบครัวเดียวที่มีสมาชิกน้อยที่สุด มีสมาชิก ๒ คน ได้แก่ ครอบครัวที่มีเฉพาะสามีและภรรยา ที่มีลูกแต่ลูกโตย้ายออกไปหมด และครอบครัวเดียวที่มีสมาชิกมากที่สุด มีสมาชิกถึง ๗ คน ได้แก่ครอบครัวที่มีลูกมากหรือไม่มีญาติอาศัยอยู่มาก

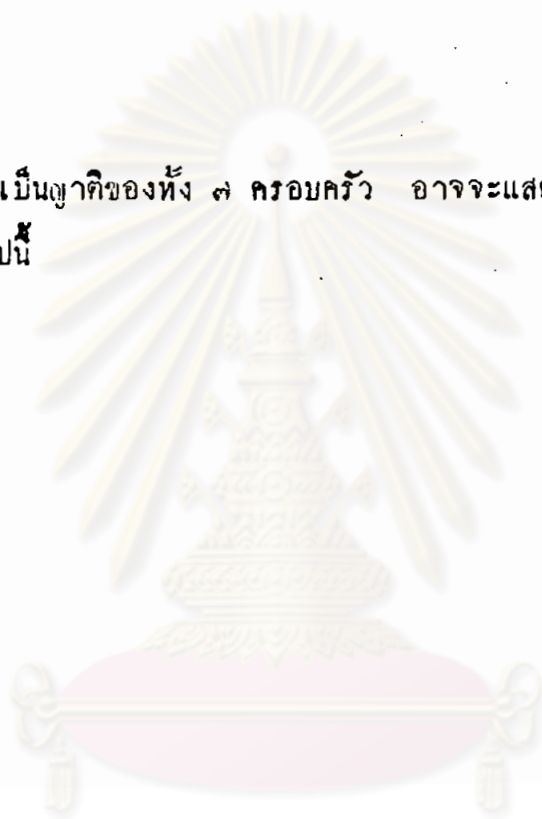
ส่วนครอบครัวขยายนั้น จำนวนสมาชิกเฉลี่ยครอบครัวละ ๖ คน ซึ่งครอบครัวขยายที่มีสมาชิกน้อยที่สุดคือ ๔ คน และมากที่สุดมี ๘ คน ซึ่งส่วนมากจะประกอบด้วยคน ๓ รุ่นอายุ (Generations) ได้แก่ ปู่ ย่า หรือ ตา ยาย พ่อ แม่ ลูก ครอบครัวขยายในหมู่บ้านส่วนมากจะมีครอบครัวเดียวเพียง ๒ ครอบครัวอยู่รวมกัน คือ ลูกที่แต่งงานแล้วจะอยู่กับพ่อแม่เพียงครอบครัวเดียว ลูกคนอื่นแต่งงานแล้วจะย้ายออกไป

อย่างไรก็ตาม พบว่าในหมู่บ้านแห่งนี้มีครอบครัวหลาย ๆ ครอบครัวที่เป็นญาติพี่น้องใกล้ชิดกัน ทั้งบ้านเรือนอยู่รวมกันเป็นกลุ่มในรั้วเดียวกัน และออกไปทำนาในที่นาใกล้ ๆ กัน มีการพึ่งพาอาศัยกันในบางเรื่อง ซึ่งไม่อาจนับเป็นครอบครัวขยายได้ เพราะแต่ละครอบครัวจะมีหัวหน้าครอบครัวของตนเอง มีทรัพย์สินและมีการตัดสินใจกันเองภายในครอบครัวของคนถึงแม้บางครั้งจะมีการปรึกษาหารือกันบ้างในระหว่างญาติก็ตาม เช่น

ครอบครัวของ นายคำ บัวผัน, นายใจ บัวผัน, นายสงวน บัวผัน, นายบุญเหลือ แสงบุญ, นายมนตรี คุ้มแปง, นางบัวผัน แก้วคำดี, นางวรรณา โปชา ซึ่งทั้งหมดจะอยู่รวมกลุ่มบริเวณรั้วเดียวกัน ตามลักษณะและบ้านเลขที่ดังต่อไปนี้

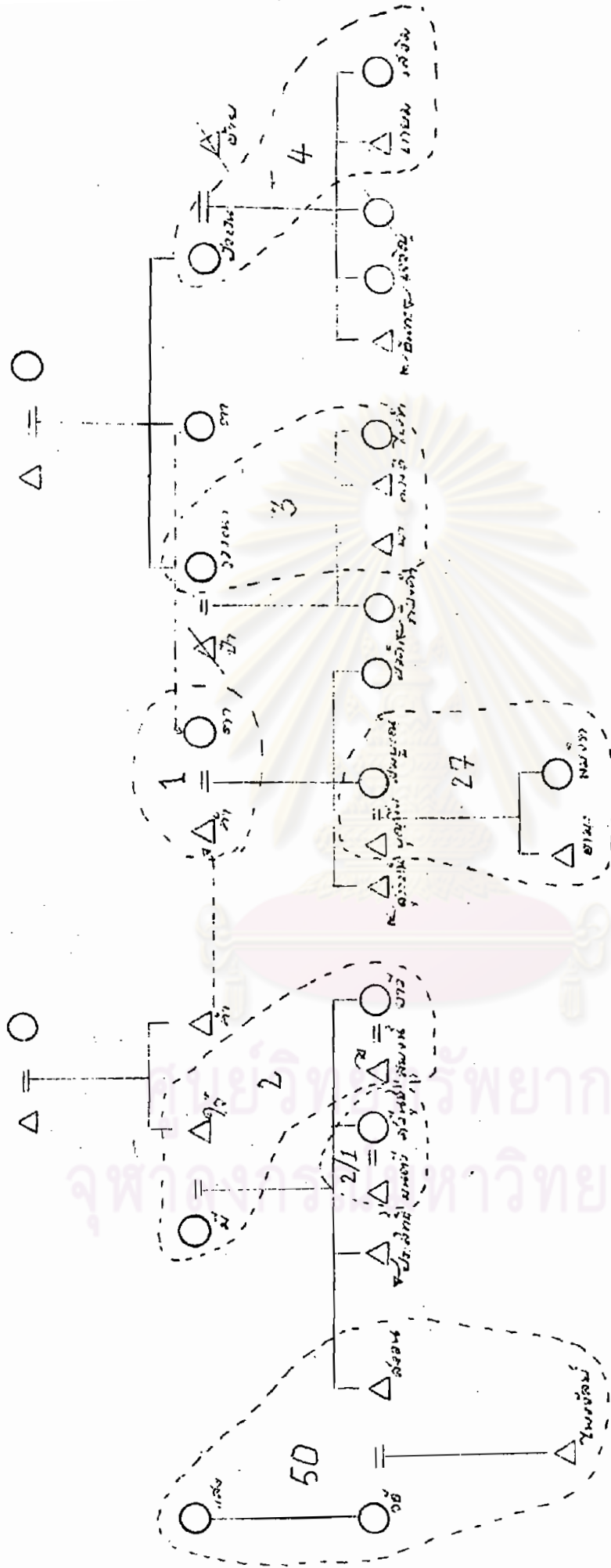


และความเป็นญาติของทั้ง ๗ ครอบครัว อาจจะแสดงได้ตามแผนผังแสดง
ความเป็นญาติดังต่อไปนี้



ศูนย์วิทยทรัพยากร
จุฬาลงกรณ์มหาวิทยาลัย

ผังแสดงความเป็นญาติ



- Δ = ชาย
- \circ = หญิง
- \equiv = การแต่งงาน
- --- = เสียชีวิต
- --- = ยายเขา
- --- = ยายออก
- --- = ๑ ครอบครัว
- --- = เลขที่บ้าน

จุฬาลงกรณ์มหาวิทยาลัย

บ้านของทั้ง ๓ ครอบครัว ตั้งอยู่สุดเขตกของหมู่บ้าน ไม่มีบ้านเรือนของคนอื่น อยู่ใกล้ ๆ บ้านหน้า บ้านข้าง และบ้านหลัง เป็นทุ่งนาทั้งสิ้น ลักษณะบ้านเรือนทั้ง ๓ หลังคามีขนาดใหญ่เล็กใกล้เคียงกัน ซึ่งมักจะเป็น เรือนไม้ชั้นเดียวไว้ถุนสูงชันไว้ถุน เป็นที่โล่งอเนกประสงค์ สำหรับนั่งเล่น เลี้ยงเด็ก เลี้ยงสัตว์ ขึ้นบนจากบันไดไม้ เป็นแผ่น ๆ จะเป็นพื้นยกกระดาน มีห้องนอน ๒ ห้อง มีห้องโล่ง ๑ ห้อง บ้านหลังมัก ทำค้ำลงไปเป็นพื้นไม้ซีกตะไคร้ทำครัว

ครอบครัวทั้งหมดจะใช้บ่อน้ำร่วมกัน สำหรับห้องน้ำและไฟฟ้าจะใช้ร่วมกัน เป็นบางครอบครัว เช่น ครอบครัวของสงวน, ใจ และมนตรี จะใช้ไฟจากหม้อแปลง เดียวกัน และห้องน้ำห้องเดียวกัน ทั้งนี้เป็นเพราะทั้งสามครอบครัวเป็นญาติพี่น้องสนิท กันมาก กว่าครอบครัวอื่น ซึ่งเราจะเห็นได้ว่าครอบครัวทั้ง ๓ เชื่อมโยงเป็นญาติ กันโดย นายคำและ นางคองตานัน ทำให้มีความเป็นญาติโดยการแต่งงานเกิดขึ้น ระหว่างพี่น้องของ นายคำ และนางคอง ซึ่งญาติที่ได้มาจากการแต่งงานมัก จะไม่ใกล้ชิดเท่ากับญาติร่วมสายโลหิตซึ่ง นายใจ นายสงวน และนายมนตรี เป็น ครอบครัวที่เป็นพ่อลูกกันจึงมักจะมี การพึ่งพาอาศัยกันมาก

✘ แต่อย่างไรก็ตามถึงแม้จะมีความเป็นญาติและอยู่ในบริเวณใกล้เคียงกัน โดย มีครอบครัวเนื้อแท้ ๒ ครอบครัว และครอบครัวขยาย ๑ ครอบครัว ครอบครัวทั้งหมด ก็มีความเป็นตัวของตนเอง มีหัวหน้าครอบครัวมีทรัพย์สินและการตัดสินใจเป็นของตนเอง ถึงแม้ว่าบางครั้งจะพึ่งพาอาศัยซึ่งกันและกันบ้าง เช่น การขอยืมเงิน การฝากลูกเลี้ยง หรือการยืมข้าวของเครื่องใช้ต่าง ๆ ตลอดจนการใช้สิ่งอำนวยความสะดวกบางอย่าง ร่วมกัน เช่น

ครอบครัวของ สงวนและวชิ ปรึกษาค่ายสมาชิกที่เป็นสมาชิกภรรยา ลูก และ แม่ของภรรยา คือ นายสงวน, นางวชิ, ค.ช.ไพโรจน์ และอุยแสง (อุย แปลว่า ปู่ ย่า ตา ยาย ถ้าเป็นผู้ชายจะเรียกว่า พ่ออุย ถ้าเป็นหญิงเรียก แม่อุย) อุยแสง เป็นแม่ของวชิ ซึ่งเดิมเป็นชาวตำบลหลวงเหนือ อ. กอยสะเก็ก จ. เชียงใหม่ เมื่อ สงวนแต่งงานกับวชิใหม่ ๆ สงวนได้ย้ายไปอยู่บ้านของภรรยาในปี ๒๕๒๓ และปี ๒๕๒๕ ได้ย้ายบ้านอยู่ที่นี้ เพราะใกล้ที่นาที่เช่าทำนา

สงวนเป็นหัวหน้าครอบครัว ทำงานกับบริษัทขนส่งในตัวจังหวัดเชียงใหม่ ได้ค่าจ้างวันละ ๒๐ บาท ไปทำงานในตัวเมือง ตั้งแต่เช้า กลับถึงบ้านค่ำ สงวน อายุ ๒๕ ปี วชิ อายุ ๒๖ ปี เป็นแม่บ้าน ทำงานบ้านและทำนา ฉุยแสงมักจะเป็นคนเลี้ยงหลาน เมื่อพ่อแม่ออกไปทำงาน วชิเป็นคนเก็บเงิน เมื่อจะซื้อของที่มีราคา สงวนและวชิจะปรึกษากัน บางครั้งถ้ามีปัญหาที่เป็นเรื่องใหญ่บ้าง ก็จะถูกคุย ปรึกษากับพ่อของสงวน ซึ่งส่วนมากก็มักเป็นการพูดคุยให้รู้ไว้ มากกว่าการจะให้ผู้ใหญ่ช่วยตัดสินใจ

ในกลุ่มครอบครัวที่เป็นเครือญาติกันทั้ง ๗ ครอบครัวนี้ มีเพียงครอบครัวเดียวที่เป็นครอบครัวแบบขยาย คือ ครอบครัวของ นายใจและนางมี บัวผัน ซึ่งมีลูกคนสุดท้องที่ เป็นผู้หญิงชื่อ อารี เมื่ออารีแต่งงานกับสุพจน์ นั้นสุพจน์ย้ายเข้ามาอยู่บ้านของนายใจ เพื่อให้อารีมีโอกาสดูแล พ่อ แม่ ยามแก่ชราซึ่งเป็นส่วนมากของครอบครัวแบบขยาย ที่นิยมให้ลูกผู้หญิงสุดท้องนำลูกเขยมาอยู่บ้าน เพื่อดูแลพ่อแม่และดูแลบ้าน ต่อจากพ่อแม่ และพ่อ แม่ส่วนมากก็ปรารถนาเช่นนั้น นอกจากมีความจำเป็นบางอย่าง

อย่างไรก็ตาม จะพบว่า ความปรารถนาของคนหนุ่มสาวที่ตั้งครอบครัวใหม่นั้น คือต้องการครอบครัวที่เป็นแบบเนื้อแท้ จะเห็นได้ว่าครอบครัวที่ตั้งขึ้นใหม่เป็นครอบครัวของคนหนุ่มสาวที่แต่งงานกันแล้วออกมาตั้งบ้านเรือนอยู่กันตามลำพังเป็นส่วนมาก สำหรับลูกที่ต้องเลี้ยงดูพ่อแม่ นั้น ทำเพราะเป็นความจำเป็น และถือเป็นหน้าที่เสียเป็นส่วนมาก

๘. การสืบมรดก

ในหมู่บ้านหนองแห้ง ทรัพย์สินที่พ่อแม่ยกเป็นมรดกให้แก่ลูก ส่วนมากจะ ได้แก่ ที่ดินอันเป็นที่นา ที่สวน และที่อยู่อาศัย ซึ่งจะนิยมให้โดยเสมอภาคไม่ว่าจะเป็นลูกผู้หญิงหรือลูกผู้ชาย ไม่ได้ให้ความสำคัญแก่ลูกผู้ชายเป็นพิเศษ เช่น บางสังคมชาวหมู่บ้านหนองแห้งนิยมแบ่งมรดกแก่ลูก ๆ ทุก ๆ คนเท่า ๆ กัน และจะกันส่วนหนึ่งไว้สำหรับลูกคนที่เลี้ยงดูพ่อแม่ยามชรา และพ่อแม่ก็จะอาศัยอยู่ในที่ดินและบ้านส่วนที่กันไว้นี้ สำหรับลูกที่ต้องเลี้ยงดูพ่อแม่มีส่วนมากก็จะได้อยู่กับลูกสาวคนสุดท้องของครอบครัว ส่วนลูกคนที่แต่งงานออกไปตั้งบ้านเรือน บางครั้งก็อาจได้รับทรัพย์สินบางส่วนไปจากพ่อแม่ เพื่อตั้งตัว แบบแผนการสืบมรดกแบบนี้ เป็นที่ยอมรับกันในหมู่บ้าน ลูกคนที่

ไม่ได้เลี้ยงดูพ่อแม่ก็ไม่เคยคิดที่จะเรียกร้องสิทธิ์ในทรัพย์สินส่วนที่เหลือ

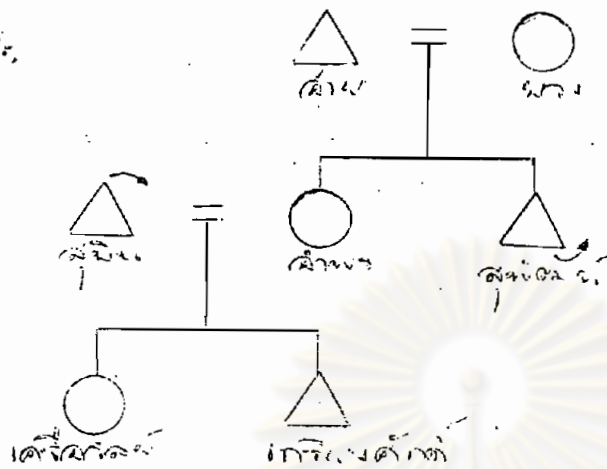
แต่อย่างไรก็ตาม บปรากฏว่าถึงแม่พ่อแม่จะมีความตั้งใจที่จะแบ่งมรดกให้ลูก
เท่า ๆ กันแต่การแบ่งมรดกมักจะไม่ทันก่อนขณะที่พ่อแม่ยังมีชีวิตอยู่ เพราะชาวบ้าน
มักคิดว่า หากแบ่งให้เร็วเกินไปจะไม่มีลูกคนใดมาเอาใจใส่ดูแลตน จึงยังไม่แบ่งเพียง
แต่มีโครงการว่าจะแบ่งและพูดคุยกับลูกลูกโตแล้วจะนิยมให้ลูกจัดการกันเองเมื่อคนแก่แล้ว หรือ
เสียชีวิตแล้ว ถึงอย่างนั้นก็ตามลูก ๆ ก็จะแบ่งกันตามแบบแผนนี้ไม่เคยมีปัญหาคนที่เลี้ยง
ดูพ่อแม่ก็จะไ้มากกว่าคนอื่น

มีบางกรณีที่ลูกบางคนในครอบครัวไปสร้างเนื้อสร้างตัวมีบ้านและที่ดินเป็นของ
ตนเองแล้วและพ่อแม่ก็มีที่ดินไม่มากนัก แต่มีลูกหลายคน ในกรณีนี้จะเอาที่ดินที่มีอยู่
แบ่งให้ลูกที่ยังไม่มีที่อยู่อาศัยหรือที่ทำกิน และให้ใช้เงินแก่พี่น้องคนอื่นที่ไม่ได้ที่ดิน เช่น
กรณีครอบครัวนายตา นางมอย สิริ ซึ่งยังมีชีวิตอยู่ทั้ง ๒ คนมีที่นา ๕ ไร่ และที่อยู่อาศัย
๑ ไร่ มีลูกทั้งหมด ๔ คน ต้องแบ่งมรดกที่ดินดังกล่าวให้ลูก ๓ คน แต่ตอนนี้ยังไม่ไ้แบ่ง
มีโครงการแบ่งอยู่ว่าจะเอาที่ดินดังกล่าวแบ่งให้ลูกคนที่ยังไม่มีที่อยู่อาศัยหรือที่ทำกิน
แล้วให้ใช้เงินแก่พี่น้องคนอื่น ๆ ที่ไม่ได้ที่ดิน โดยที่ราคาที่ดินเป็นเงินแล้วแบ่งส่วนเท่า ๆ
กัน และคนที่ไ้ที่ดินก็ใช้เงินตามส่วนของเงินที่พี่น้องแต่ละคนจะไ้รับ

ในหมู่บ้านหนองแห่งนี้ไม่ว่าจะเป็นครอบครัวที่มีฐานะดี มีที่ดินจำนวนมาก
หรือเป็นครอบครัวที่มีที่ดินน้อยก็จะพบว่า การแบ่งมรดกมีความยุติธรรมมากพอสมควรมี
ความเสียสละและไม่นึกถึงผลประโยชน์มาก ไม่ว่าจะเป็นการสืบมรดกที่ผ่านมาและที่
เป็นโครงการในอนาคตก็ตามเพราะบางกรณีนั้น พ่อแม่มีที่ดินน้อยมาก ผู้ที่เป็นพี่ชาย
คนโตก็จะเสียสละที่ดินนั้นให้น้อง ๆ และคนก็ออกมาสร้างเนื้อสร้างตัวเอง

กรณีที่ ๑ นายอ้าย อ่าพัน มีที่ดินจำนวน ๑๕ ไร่ ใช้ทำนา ๑๔ ไร่ และ
ใช้อยู่อาศัย ๑ ไร่ ครอบครัวของนายอ้ายเป็นครอบครัวขยายโดยมีครอบครัวของลูก
สาวอยู่ด้วย

ภาพที่ ๑



ครอบครัวนี้นับได้ว่าเป็นครอบครัวใหญ่ ที่ล้อมรอบด้วยบ้านของญาติพี่น้อง สภาพบ้านเป็นอาคารหลังใหญ่ ๒ ชั้นทันสมัย ชั้นล่างเป็นคอนกรีตกว้างขวางซึ่งใช้ขายของเล็ก ๆ น้อย ๆ ชั้นบนเป็นไม้ และมีโรงสีตั้งติด ๆ กับบ้าน เป็นครอบครัวที่มีฐานะดีมากในหมู่บ้าน

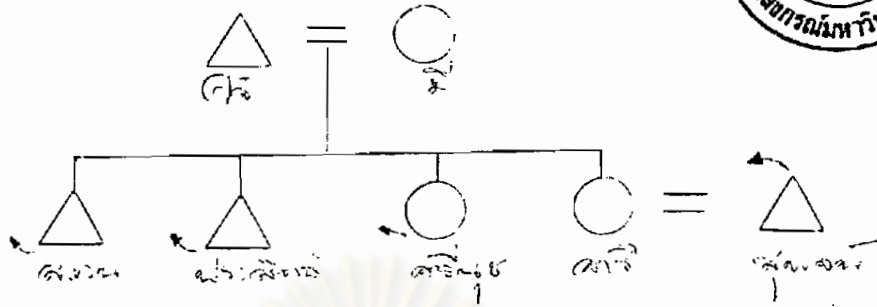
ขณะนี้ นายอ้ายและภรรยาอยู่บ้านเฉย ๆ ไม่ได้ทำอะไร นอกจากช่วยงานของหมู่บ้าน โดยนายอ้ายมีตำแหน่งเป็นกรรมการหมู่บ้านฝ่ายการคลัง นายอ้ายได้แบ่งที่นาให้ลูก ๒ คน ช่วยกันทำ แต่ยังไม่ได้ยกให้ โดยแบ่งคังนี้ ที่นาให้ลูกสาวทำ ๖ ไร่ ให้ลูกชายทำ ๔ ไร่ และที่อยู่อาศัยให้ครอบครัวลูกสาวอาศัยอยู่ด้วยในบ้านเดียวกัน ครอบครัวลูกชายปลูกบ้านต่างหากแต่อยู่ในบริเวณเดียวกัน

นายอ้ายคิดไว้ว่าจะแบ่ง มรดกทั้งที่ดินและทรัพย์สินให้ลูกคนละเท่า ๆ กัน และตนเองก็จะอาศัยอยู่ด้วยครอบครัวของลูกสาวไปเรื่อย ๆ

กรณีที่ ๒ นายใจ บัวผัน อายุ ๖๐ ปี มีลูก ๔ คน มีที่ดินเป็นของตัวเอง ๓ งาน ให้เป็นที่อยู่อาศัย ปลูกบ้านอยู่บนที่ดินผืนนี้ ๓ หลัง ลูกคนโตและลูกคนที่ ๓ อาศัยอยู่ในบ้านที่ปลูกขึ้นในบริเวณเดียวกัน คนละหลัง ลูกคนที่ ๒ ไม่ได้อยู่รวมด้วย ส่วนลูกสาวคนเล็กแต่งงานแล้วอยู่กับครอบครัวพ่อแม่เพื่อดูแลพ่อแม่ ถึงแม้จะมีที่ดิน



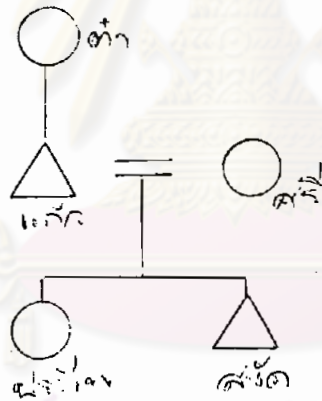
ภาพที่ ๔



จำนวนน้อย แต่เข้าใจ ก็คิดว่าจะให้ลูกทุกคนมาอยู่ในบริเวณเดียวกัน ปลูกบ้านคนละหลังแต่ถ้าลูกไม่ต้องการแบบนั้น จะซื้อที่ใหม่ก็ได้

กรณีที่ ๓ นายแก้ว แก้วเทพ อายุ ๓๓ ปี มีลูก ๒ คน

ภาพที่ ๕



หลังจากนายแก้ว แต่งงานกับนางสี ทั้งสองได้มาอยู่ที่บ้านของฝ่ายชาย โดยที่เป็นที่อยู่ของนายแก้วเองซึ่งอยู่คนละที่กับพ่อแม่ของทั้งสองฝ่าย เมื่อพ่อของนายแก้วเสียชีวิต นายแก้วจึงนำแม่มาอยู่ด้วย ต่อมานายแก้วต้องการที่นา จึงขายที่ดินและบ้านที่อยู่อาศัยเสีย แล้วนำเงินมาซื้อที่นา ๓ ไร่ ๕๐ ตารางวา และถมที่ ๕๐ ตารางวา ปลูกบ้านอยู่จนปัจจุบัน ทั้งนายแก้วและนางสีไม่ได้รับมรดกจากพ่อแม่เลย เนื่องจากพ่อแม่ นายแก้วไม่มีมรดกให้ ทางฝ่ายพ่อแม่ของนางสีก็มีลูกมาก และมีที่ดินอยู่อาศัยไม่มาก เลยยกที่ดินอง ๆ ไปหมด ครอบครัวนี้จึงมีที่นา ๓ ไร่ ที่อยู่อาศัย ๕๐ ตารางวา จะยกเป็นมรดกให้ลูก ๒ คน เท่า ๆ กัน ต่อไปไม่คิดที่จะขาย จึงอาจกล่าวได้ว่าพ่อแม่ส่วนใหญ่จะแบ่งมรดกให้ลูกทุกคน โดยให้ได้รับคนละเท่า ๆ กัน ถ้าพ่อแม่มีมรดกมากพอ

แต่การแบ่ง ไม่แบ่งในขณะที่พ่อแม่ยังมีชีวิตอยู่ เพียงแต่ว่ามีโครงการว่าจะแบ่งโดยจะสั่งไว้ให้ลูกจัดการกันเอง แต่ถ้ามรดกมีน้อยลูกจะได้รับเป็นบางคนแต่คนก็จะได้รับการทดแทนในมูลค่าใกล้เคียงกัน สำหรับบ้านเคิมและข้าวของในบ้านมักจะตกแก่ลูกคนที่เลี้ยงดูพ่อแม่และอย่างไรก็ตาม การแบ่งมรดกจะไม่แตกต่างกันไม่ว่าจะเป็นลูกผู้หญิงหรือลูกผู้ชาย

ช. การมีบุตร : บรรพทิศฐานและสภาพความเป็นจริง

ชาวบ้านเคิมนั้นมีความรู้เรื่องการคุมกำเนิดน้อยกว่าในปัจจุบัน และเห็นว่าการมีบุตรมากเป็นการเพิ่มแรงงานให้แก่ครอบครัว ถ้าหากใครมีบุตรมากก็เลี้ยงดูกันไปความบุญความกรรม

แต่ในปัจจุบันนี้ ชาวบ้านเคิมติดต่อกับโลกภายนอกมากขึ้น การคุมกำเนิดได้ เขายังชาวบ้านอย่างกว้างขวาง ชาวบ้านเคิมวิธีคุมกำเนิดกันเป็นอย่างไรและหัวถึงประกอบกับคู่สมรสชาวบ้าน มีความคิดที่จะเลี้ยงลูกให้ศึกษาสมัยก่อน มีความมุ่งหวังที่จะให้ลูกมีโอกาสได้เรียนหนังสือมากขึ้น ไม่คิดเพียงแต่การไ้แรงงานลูกในไร่นา ดังนั้นการเลี้ยงลูกให้ดีจึงเป็นเรื่องสิ้นเปลือง หากมีลูกมากก็จะเลี้ยงให้ดีไม่ได้ ความต้องการมีบุตรของชาวบ้านในปัจจุบัน จึงต้องการมีบุตรน้อย เพียงหนึ่งหรือสองคนเท่านั้น ส่วนมากคิดว่ามีเพียงคนเดียวก็พอ แต่บางคนคิดว่าควรมีสองคน เพราะถ้าเกิดเป็นอะไรไปคนหนึ่งก็ยังมีเหลืออีกคนหนึ่ง

ส่วนเพศของลูกนั้น หากเลือกได้แทบทุกคนจะอยากได้ลูกผู้ชาย แต่ถ้ามียูก ๒ คน ก็อยากได้ลูกผู้ชาย ๑ คน ผู้หญิง ๑ คน ถึงแม้ว่าลูกผู้หญิงจะช่วยทำงานบ้านได้และจะเป็นผู้ดูแลยามแก่เฒ่า แต่พ่อแม่ก็มักอยากได้ลูกผู้ชาย ซึ่งจะเป็นผู้สืบตระกูลและช่วยทำงานในไร่นา และถ้าหากลูกชายมีโอกาสเรียนหนังสือทางโลกก็อาจได้เป็นเจ้าของคนนาคน ถ้าได้บวชก็จะได้เป็นบุญพ่อแม่และอาจมีโอกาสได้บวชเรียนได้แต่อย่างไรก็ดีในสภาพความเป็นจริงนั้น ชาวบ้านไม่อาจเลือกเพศบุตรได้

จำนวนครอบครัว แยกตามอายุบิดา และจำนวนบุตรที่มีตามตารางต่อไปนี้
ตารางที่ ๔

จำนวนบุตร อายุ บิดา	ไม่มีบุตร	บุตร ๑ คน	บุตร ๒ คน	บุตร ๓ คน	บุตร ๔ คน	บุตร ๕ คน	บุตร ๖ คน	บุตร ๗ คน	บุตร ๘ คน
๒๐-๒๕	๒	๔	๑						
๓๐-๓๕	๑	๔	๗	๒					
๔๐-๔๕		๓	๔						
๕๐-๕๕		๒	๑	๖	๑	๑	๓		๑
๖๐ ปีขึ้นไป	๒	๒	๒	๓	๒				๑
รวม	๕	๒๓	๑๕	๑๑	๓	๑	๓		๒

รวมทั้งสิ้น ๖๓ ครอบครัว อีก ๓ ครอบครัวเป็นครอบครัวที่เป็นแม่หม้าย และลูก ๆ และอีก ๑ ครอบครัวอยู่คนเคี้ยว จะเห็นได้ว่าบิดาที่มีอายุมากจะมีบุตรจำนวนมากกว่า บิดา ที่อยู่ในวัยหนุ่มซึ่งครอบครัวที่มีบุตรแล้วนั้นเห็นว่าเป็นจำนวนบุตรที่ตนมีอยู่นั้นเพียงพอแล้ว

ในเรื่องของบุตร บุญธรรมนั้นมีการรับบุตร บุญธรรมในหมู่บ้านเพียงครอบครัวเดียวซึ่งเป็นหลานขอมมาเลี้ยงด้วยความรัก เนื่องจากนายแก้วและนางบัวลอย บุญดำ ไม่มีลูกของของนายปวน นางบัวเพชร ไปขามาเลี้ยงตั้งแต่เด็กคือ จำเนียร อายุ ๒ ขวบ นางบัวเพชรเป็นน้องของนางบัวลอย เพราะฉะนั้นเท่ากับว่า นางบัวลอยขอหลานซึ่งคนมีศักดิ์เป็นป้ามาเลี้ยงเพราะบ้านอยู่ตรงข้ามกันแล้วรู้สึกรัก อีกทั้งนายแก้วและนางบัวลอยก็มีฐานะดีพอที่จะเลี้ยงดูได้สบาย นายปวน นางเพชรก็ไว้ใจจึงให้ลูก ซึ่งนายแก้วและนางบัวลอยก็รักจำเนียรและเลี้ยงดูเหมือนลูกแท้ส่งเสียให้เล่าเรียน จนปัจจุบันจำเนียรมีอาชีพเป็นคำรวจอายุ ๒๖ ปี

ข. การตัดสินใจและการใช้อำนาจในครอบครัว

ผู้ชายในครอบครัวมักจะเป็นผู้ตัดสินใจ ในการทำอะไรต่าง ๆ มากกว่าผู้หญิง โดยเฉพาะในเรื่องการทำงานหาเลี้ยงครอบครัว เช่น จะปลูกอะไร จะทำนามากน้อยแค่ไหน จะใช้เงินลงทุนอย่างไร

ผู้หญิงจะเป็นผู้ตัดสินใจในการใช้จ่ายประจำวัน เก็บเงิน และตัดสินใจเกี่ยวกับงานบ้าน เช่น วันนี้จะทำอาหารอะไร ซื้อมีข้าวเท่าไร ในค่านการเลี้ยงดู และอบรมบุตรนั้น แม้จะอบรมใกล้ชิดมากกว่าพ่อ โดยแม่จะเป็นคนสั่งสอนในเรื่องต่าง ๆ ตลอดจนอบรมลูกในสิ่งที่ควรประพฤติ เมื่อมีเรื่องสำคัญเกิดขึ้นหรือลูกทำผิดในเรื่องสำคัญกว่าการทำผิดเล็ก ๆ น้อย ๆ ประจำวัน เช่น ลูกไปมีเรื่องทะเลาะกับคนอื่น พ่อจะเป็นคนคุมมากกว่าแม่ ซึ่งแม่มักจะสงสารลูก แต่เรื่องเล็กน้อย ๆ เช่น การบ่นหรือดูว่า ที่ลูกไม่ช่วยงานบ้านนั้นแม่จะเป็นคนว่า

ในครอบครัวที่มีพ่อแม่ลูก มักจะมีการตัดสินใจและการใช้อำนาจเป็นไปในลักษณะดังกล่าว ในครอบครัวเดี่ยวบางครอบครัว พ่อมีอำนาจมาก เพราะมีอายุมากกว่าแม่หลายปีซึ่งพ่อจะเป็นผู้ตัดสินใจขั้นสุดท้ายในเรื่องสำคัญ ๆ เช่น เรื่อง การศึกษาของบุตร เรื่องการร่วมงานพัฒนาของหมู่บ้านหรือการไปช่วยทำบุญหรืองานของเพื่อนบ้าน แต่ในบางครอบครัวที่สามีภรรยาวัยเดียวกันก็มักจะมีทบทวนหรือถกกันในเรื่องเหล่านี้แต่ภรรยา มักยกให้สามีตัดสินใจเสียเป็นส่วนใหญ่ มีบางครอบครัวที่ภรรยาแก่กว่าสามีหลายปี ภรรยาจะเป็นผู้ตัดสินใจเองในเรื่องต่าง ๆ

ในครอบครัวชายนั้น การที่ผู้ชายเข้ามาอยู่บ้านฝ่ายหญิงนั้นภรรยาของเขาเป็นผู้รับผิดชอบงานบ้านแทนแม่ส่วนพ่อของภรณานั้นยังเป็นใหญ่อยู่ในบ้านแต่เขามีสิทธิ์ออกความคิดเห็นโดยผ่านภรรยาของเขาภรรยาไม่ว่าอะไรก็มักจะปรึกษาหารือหรือเขาเสนอเพียงแต่ว่าเขาต้องช่วยพ่อทำนาแทนนอกจากถูกทำนา เขาก็สามารถทำอาชีพอะไรก็ได้โดยจะใคร่รายได้เป็นส่วนตัวสำหรับครอบครัวของเขา สำหรับในครอบครัวชายนี่ผู้หญิงเข้าไปอยู่ในบ้านของผู้ชายนั้นผู้หญิงต้องช่วยแม่สามีทำงานบ้านและตัวผู้ชายเขาจะคงช่วยพ่อแม่ทำนา แต่คนนอกถูกทำนาก็สามารถหารายได้ที่เป็นส่วนหนึ่งของครอบครัวคนได้ ในครอบครัวแบบนี้พ่อของผู้ชาย

จะมีอำนาจในครอบครัวถึงแม้ว่าบางครั้งจะมีการปรึกษาหารือ ภรรยาและลูก ๆ
รวมทั้งลูกสะใภ้ แต่ทุกคนก็ยกให้พ่อเป็นหัวหน้า



ศูนย์วิทยทรัพยากร
จุฬาลงกรณ์มหาวิทยาลัย