

บทที่ 4

ผลการวิจัย

เพื่อสะดวกในการเสนอการวิเคราะห์ข้อมูลในตารางต่าง ๆ ผู้วิจัยได้เอาสัญลักษณ์และอักษรทางสถิติมาใช้ดังต่อไปนี้

- \bar{x}_1 หมายถึง ค่าคะแนนเฉลี่ยของผู้นิเทศการพยาบาล
- \bar{x}_2 หมายถึง ค่าคะแนนเฉลี่ยของพยาบาลประจำการ
- s_1 ค่าความเบี่ยงเบนมาตรฐานของผู้นิเทศการพยาบาล
- s_2 หมายถึง ค่าเบี่ยงเบนมาตรฐานของพยาบาลประจำการ
- df หมายถึง ค่าชั้นแห่งความเป็นอิสระ (degree of freedom)
- t หมายถึง อัตราส่วนวิกฤติ

ในการเสนอผลการวิจัยนั้น ผู้วิจัยได้แบ่งเสนอเป็น 3 ภาคคือ

ภาคที่ 1 เป็นข้อมูลเกี่ยวกับผู้นิเทศการพยาบาลและพยาบาลประจำการโดยเสนอเรื่อง วุฒิ อายุ อายุการทำงาน สถานภาพสมรส การศึกษาอบรมภายหลังจบการศึกษาพยาบาล และประสบการณ์การปฏิบัติงานภายหลังจบการศึกษาพยาบาลเบื้องต้น ตามลำดับ เสนอผลการวิจัยไว้ในตารางที่ 2 - 8 และแผนภูมิที่ 1 - 2

ภาคที่ 2 เป็นข้อมูลเกี่ยวกับลักษณะการปฏิบัติงานของผู้นิเทศการพยาบาลในตำแหน่งต่าง ๆ ทำเสนอในรูปตาราง แสดงถึง บทบาท และคุณภาพของงานโดยเฉลี่ย ความความคิดเห็นของผู้นิเทศการพยาบาลและพยาบาลประจำการในโรงพยาบาลส่วนภูมิภาค

ในการเปรียบเทียบความคิดเห็นระหว่างผู้นิเทศการพยาบาลกับพยาบาลประจำการนี้ ได้กำหนดหลักเกณฑ์คุณภาพของงานที่ปฏิบัติ โดยอาศัยเกณฑ์การให้คะแนนในแบบสอบถามดังนี้

ดีมาก = 2.01 - 3 หมายถึงการปฏิบัติงานในเรื่องนั้น กระทำอย่างจริงจัง ประสพผลสำเร็จและได้ผลสมบูรณ์มากที่สุด ได้ผลเท่ากับ 75% ขึ้นไป

ดี = 1.01 - 2 หมายถึงการปฏิบัติงานในเรื่องนั้น ๆ มีการลงมือกระทำ และประสพผลสำเร็จพอสมควร ได้ผลเท่ากับ 50 - 75 %

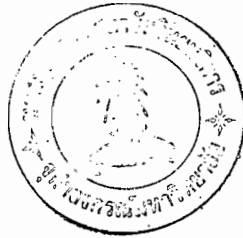
ไม่คิด = 0.01 - 1 หมายถึงมีการปฏิบัติงานในเรื่องนั้น ๆ แต่ยังไม่ประสบผลดี หรือยังไม่มีการกระทำอย่างจริงจังในเรื่องนั้น ๆ ได้ผลต่ำกว่า 50 %

ไม่มีการจัดทำ = 0 หมายถึงไม่มีการปฏิบัติในหน่วยงาน

ในการเปรียบเทียบค่าคะแนนเฉลี่ยของความคิดเห็นของผู้นิเทศการพยาบาลและพยาบาลประจำการ ผู้วิจัยได้ทดสอบความมีนัยสำคัญของความแตกต่างระหว่างหมู่โดยคำนวณอัตราส่วนวิกฤติ (t - test) ทั้งรายชื่อ และรายค่าน เสนอไว้ในตารางที่ 10 - 14

ภาคที่ 3 เป็นข้อมูลเกี่ยวกับข้อคิดเห็นของผู้นิเทศการพยาบาล และพยาบาลประจำการ "เกี่ยวกับปัญหาและข้อเสนอแนะเกี่ยวกับงานนิเทศการพยาบาล ตลอดจนข้อเสนอแนะเกี่ยวกับเกณฑ์การคัดเลือกผู้นิเทศการพยาบาล ให้นำเสนอในตารางที่ 15 - 21 และแผนภูมิที่ 3 - 4

ศูนย์วิทยทรัพยากร
จุฬาลงกรณ์มหาวิทยาลัย



ภาคที่ 1

ตารางที่ 2 อัตราส่วนร้อยละของวุฒิเมื่อเริ่มทำงานของกลุ่มตัวอย่างจำแนกตามตำแหน่งหน้าที่

วุฒิ	ผู้เฝ้าการพยาบาล		พยาบาลประจำการ	
	จำนวน	ร้อยละ	จำนวน	ร้อยละ
ประกาศนียบัตร	16	48.48	35	28.46
อนุปริญญาบัตร	15	45.45	75	60.96
ปริญญาตรี	2	6.06	13	10.57
ประกาศนียบัตรชั้นสูงวิชาเฉพาะ	-	-	-	-
ปริญญาโท	-	-	-	-
ปริญญาเอก	-	-	-	-
รวม	33	100.00	123	100.00

จากตารางที่ 2 แสดงว่าวุฒิเมื่อเริ่มทำงานของผู้เฝ้าการพยาบาลส่วนใหญ่คือจำนวนร้อยละ 48.48 มีวุฒิประกาศนียบัตรซึ่งเป็นวุฒิที่สูงที่สุดคือวุฒิปริญญาตรี ซึ่งมีจำนวนน้อยที่สุดพบเพียงร้อยละ 6.06

ส่วนวุฒิเมื่อเริ่มทำงานของพยาบาลประจำการส่วนใหญ่คือจำนวนร้อยละ 60.96 มีวุฒิอนุปริญญาบัตร ส่วนวุฒิที่สูงที่สุดคือปริญญาตรี ซึ่งมีจำนวนน้อยที่สุดเพียงร้อยละ 10.57

ตารางที่ 3 อัตราส่วนร้อยละของวุฒิในปัจจุบันของกลุ่มตัวอย่างจำแนกตามตำแหน่งหน้าที่

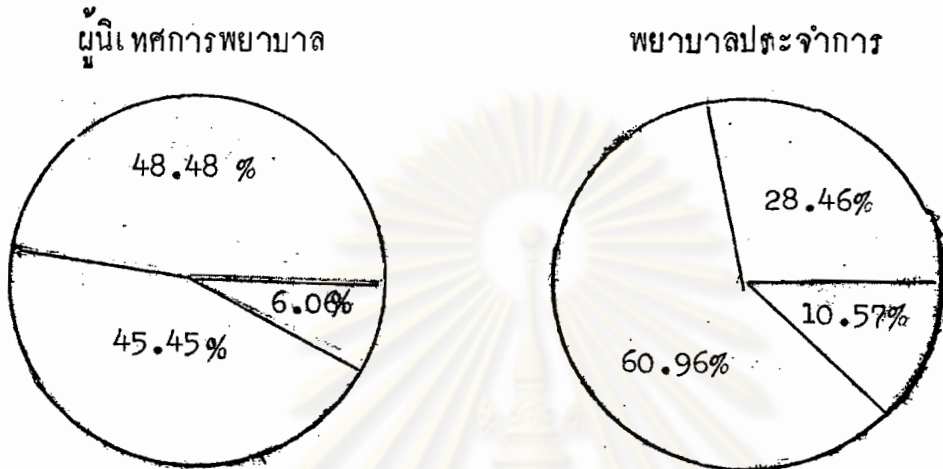
วุฒิ	ผู้นิเทศการพยาบาล		พยาบาลประจำการ	
	จำนวน	ร้อยละ	จำนวน	ร้อยละ
ประกาศนียบัตร	8	24.24	29	23.58
อนุปริญญาบัตร	12	36.36	73	59.35
ปริญญาตรี	8	24.24	17	13.82
ประกาศนียบัตรชั้นสูงวิชาเฉพาะ	5	15.15	4	3.25
ปริญญาโท	-	-	-	-
ปริญญาเอก	-	-	-	-
รวม	33	100.00	123	100.00

จากตารางที่ 3 แสดงว่าวุฒิในปัจจุบันของผู้นิเทศการพยาบาลส่วนใหญ่คือจำนวนร้อยละ 36.36 มีวุฒิอนุปริญญาบัตร ส่วนวุฒิที่สูงที่สุดคือประกาศนียบัตรชั้นสูงวิชาเฉพาะ มีจำนวนร้อยละ 15.15 ซึ่งมีจำนวนน้อยที่สุด

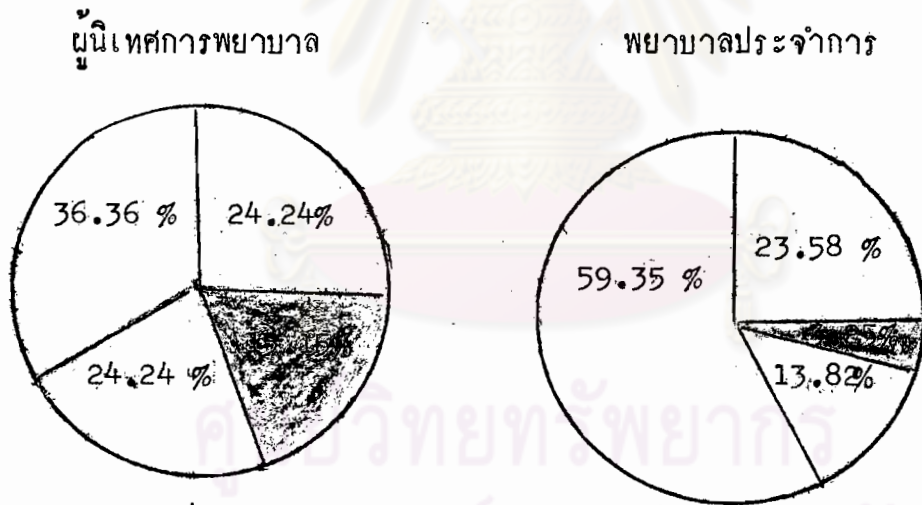
ส่วนวุฒิในปัจจุบันของพยาบาลประจำการส่วนใหญ่คือจำนวนร้อยละ 59.35 คือวุฒิอนุปริญญาบัตร ส่วนวุฒิสูงสุดคือประกาศชั้นสูงมีเพียงร้อยละ 3.25

ผู้วิจัยได้ทำการเปรียบเทียบวุฒิการศึกษาเมื่อเริ่มทำงานและในปัจจุบันของผู้นิเทศการพยาบาลของพยาบาลประจำการ ดังปรากฏในแผนภูมิที่ 1 และ 2 ตามลำดับ

แผนภูมิที่ 1 เปรียบเทียบคุณวุฒิเมื่อเริ่มทำงานของผู้นิเทศการพยาบาลและพยาบาลประจำการ



แผนภูมิที่ 2 เปรียบเทียบคุณวุฒิในปัจจุบันของผู้นิเทศการพยาบาลและพยาบาลประจำการ



- 1 ประกาศนียบัตร
- 2 อนุปริญญาบัตร
- 3 ปริญญาตรี
- 4 ประกาศนียบัตรชั้นสูงวิชาเฉพาะ

ตารางที่ 4 อัตราส่วนร้อยละของอายุของกลุ่มตัวอย่าง จำแนกตามตำแหน่งหน้าที่

อายุจริง (ปี)	ผู้เฝ้าตรวจพยาบาล		พยาบาลประจำการ	
	จำนวน	ร้อยละ	จำนวน	ร้อยละ
21 - 25	4	12.12	80	65.04
26 - 30	8	24.24	32	26.01
31 - 35	10	30.30	8	6.50
36 - 40	7	21.21	3	2.44
41 - 45	2	6.06	-	-
46 - 50	1	3.03	-	-
56 ขึ้นไป	-	-	-	-
รวม	33	100.00	123	100.00

จากตารางที่ 4 แสดงว่าอายุของผู้เฝ้าตรวจพยาบาลในโรงพยาบาลส่วนภูมิภาค ในปัจจุบันมีอายุอยู่ระหว่าง 21-50 ปี อายุส่วนใหญ่คือ 31-35 ปี พบร้อยละ 30.30 ส่วนอายุของพยาบาลประจำการมีอยู่ระหว่าง 21-40 ปี อายุส่วนใหญ่คือ 21-25 ปี พบถึงร้อยละ 65.04

ตารางที่ 5 อัตราส่วนร้อยละของระยะเวลาการทำงานด้านการศึกษาของครู
ตัวอย่างจำแนกตามตำแหน่งหน้าที่

ระยะเวลาการทำงาน (ปี)	ผู้เฝ้าการศึกษาพยาบาล		พยาบาลประจำการ	
	จำนวน	ร้อยละ	จำนวน	ร้อยละ
ต่ำกว่า 6	6	18.18	99	80.49
6 - 10	9	27.27	16	13.00
11 - 15	11	33.33	5	4.06
16 - 20	5	15.15	3	2.44
21 - 25	1	3.03	-	-
26 - 30	1	3.03	-	-
31 ปีขึ้นไป	-	-	-	-
รวม	33	100.00	123	100.00

จากตารางที่ 5 แสดงว่าผู้เฝ้าการศึกษาพยาบาลในโรงพยาบาลส่วนภูมิภาคมีระยะเวลาการทำงานด้านการศึกษาอยู่ระหว่างต่ำกว่า 6 ปี - 30 ปี เปอร์เซ็นต์สูงสุดคือ 33.33 คือระยะเวลาทำงาน 11 - 15 ปี

ส่วนพยาบาลประจำการมีระยะเวลาทำงานด้านการศึกษาอยู่ระหว่างต่ำกว่า 5-20 ปี เปอร์เซ็นต์สูงสุดคือ 80.49 คือระยะเวลาทำงานอยู่ระหว่างต่ำกว่า 6 ปี

จุฬาลงกรณ์มหาวิทยาลัย



ตารางที่ 6 อัตราส่วนร้อยละของสถานภาพการสมรสของกลุ่มตัวอย่างจำแนกตาม
ตำแหน่งหน้าที่

สถานภาพสมรส	ผู้หนีเทศการพยาบาล		พยาบาลประจำการ	
	จำนวน	ร้อยละ	จำนวน	ร้อยละ
โสด	9	27.27	84	68.29
คู่ หม้าย	24	72.72	39	31.71
หย่า	-	-	-	-
รวม	33	100.00	123	100.00

จากตารางที่ 6 แสดงว่าผู้หนีเทศการพยาบาลส่วนใหญ่คือร้อยละ 72.72 เป็น
ผู้สมรสแล้ว ส่วนผู้ที่เป็นโสดมีร้อยละ 27.27

ส่วนพยาบาลประจำการส่วนใหญ่คือร้อยละ 68.29 ยังเป็นโสดอยู่ ส่วนผู้สมรส
มีจำนวนร้อยละ 31.71

อาจกล่าวได้ว่า ผู้หนีเทศการพยาบาลส่วนใหญ่สมรสแล้ว ส่วนพยาบาลประจำการ
ส่วนใหญ่ยังเป็นโสดอยู่

จุฬาลงกรณ์มหาวิทยาลัย

ตารางที่ 7 อัตราส่วนร้อยละของประสพการณ์ของการปฏิบัติงานของกลุ่มตัวอย่าง
จำแนกตามตำแหน่งหน้าที่

ประสพการณ์การปฏิบัติงาน	ผู้ให้ เทศการพยาบาล		พยาบาลประจำการ	
	จำนวน	ร้อยละ	จำนวน	ร้อยละ
พยาบาลประจำการ	33	100.00	123	100.00
ผู้ช่วยหัวหน้าตึก	14	42.42	-	-
หัวหน้าตึก	25	75.75	-	-
ผู้ช่วยผู้ให้ เทศการพยาบาล	7	21.21	-	-
ผู้ให้ เทศการพยาบาล	14	42.42	-	-
ผู้ให้ เทศการพยาบาลเวรบาย—ตึก	17	51.51	-	-
อาจารย์พยาบาล	5	15.15	-	-

หมายเหตุ ตอบได้มากกว่า 1 แห่ง

N ของผู้ให้ เทศการพยาบาล 33

N ของพยาบาลประจำการ 123

จากตารางที่ 7 แสดงว่าผู้ให้ เทศการพยาบาลเคยเป็นพยาบาลประจำการมาก่อน
ทุกคน คือร้อยละ 100.00 เคยเป็นหัวหน้าตึกมาก่อนร้อยละ 75.75 เคยเป็นผู้ช่วยผู้ให้ เทศ
การพยาบาลมาร้อยละ 21.21

ส่วนพยาบาลประจำการทั้งหมดที่ตอบแบบสอบถามคือร้อยละ 100 ทำหน้าที่
เป็นพยาบาลประจำการภายหลังจบการศึกษาพยาบาลแล้ว

จะเห็นว่าผู้ให้ เทศการพยาบาลมีประสพการณ์การทำงานมากและดำรงตำแหน่ง
อย่างอื่นมาก่อน ส่วนพยาบาลประจำการมีประสพการณ์อย่าง เดียวคือเป็นพยาบาลประจำการ

ตารางที่ 8 อัตราส่วนร้อยละของการศึกษาอบรมหลังจบการศึกษาพยาบาลเบื้องต้น
ของกลุ่มตัวอย่างจำแนกตามตำแหน่งหน้าที่

การศึกษาอบรม	ผู้เฝ้าการพยาบาล		พยาบาลประจำการ	
	จำนวน	ร้อยละ	จำนวน	ร้อยละ
การศึกษาต่อในประเทศ	14	42.42	20	16.26
การศึกษาต่อต่างประเทศ	-	-	4	3.25
การดูงานในประเทศ	3	9.09	4	3.25
การดูงานต่างประเทศ	4	12.12	-	-
การอบรมเกี่ยวกับงานในหน้าที่	17	51.51	7	5.69
ของผู้เฝ้าการพยาบาลหรืองาน ทางด้านการบริหารการพยาบาล ไม่เคยได้รับการอบรมหรือศึกษาต่อ	5	15.15	79	64.28

หมายเหตุ ตอบได้มากกว่า 1 แห่ง

N ของผู้เฝ้าการพยาบาล = 33

N ของพยาบาลประจำการ = 123

จากตารางที่ 8 แสดงว่าผู้เฝ้าการพยาบาลในโรงพยาบาลส่วนภูมิภาคส่วนใหญ่คือร้อยละ 51.51 เคยได้รับการอบรมเกี่ยวกับงานในหน้าที่ ของผู้เฝ้าการพยาบาลหรืองานทางด้านการบริหารการพยาบาล เคยศึกษาต่อในประเทศร้อยละ 42.42 และไม่เคยได้รับการศึกษาอบรมหรือศึกษาต่อยังร้อยละ 15.15

ส่วนพยาบาลประจำการมีเพียงร้อยละ 5.69 เท่านั้น ที่เคยได้รับการอบรมเกี่ยวกับงานในหน้าที่ของผู้เฝ้าการพยาบาลหรืองานทางด้านการบริหารการพยาบาลและมีถึงร้อยละ 64.28 ที่ไม่เคยได้รับการอบรมหรือศึกษาต่อ

ตารางที่ 9 สรุปความคิดเห็นของกลุ่มตัวอย่างต่อคุณภาพการปฏิบัติงานของผู้นิเทศการพยาบาล
โดยเฉลี่ยจำแนกตามประเภทลักษณะงาน

เลขที่	ลักษณะงานของผู้นิเทศการพยาบาล	ผู้นิเทศการพยาบาล				พยาบาลประจำ	
		ทำเอง	ทำร่วมกับผู้อื่น	ผู้อื่นจัดทำ	ไม่มีการจัดทำ	ค่าเฉลี่ย	การ ค่าเฉลี่ย
1.	งานการบริหาร	16	12	1	4	2.165	1,695
2.	งานการพยาบาล	12	16	1	4	2.085	1,709
3.	งานการศึกษา						
	ก. เกี่ยวกับครูประจำชั้น นักศึกษา พยาบาลและนักเรียนผู้ช่วยพยาบาล	8	14	5	6	1.585	1.540
	ข. เกี่ยวกับหัวหน้าศึกษพยาบาลประจำ สารและบุคคลอื่น	14	12	2	5	1.872	1.604

ข้อมูลในตารางที่ 9 นี้ ถ้าพิจารณาจากตัวเลขที่ปรากฏโดยไม่ได้ทดสอบความมีนัยสำคัญทางสถิติแสดงว่า

ผู้นิเทศการพยาบาลในโรงพยาบาลส่วนภูมิภาคให้ความเห็นเกี่ยวกับการปฏิบัติงานของตนเอง งานการบริหาร อยู่ในเกณฑ์ดีมาก คือมีน้ำหนักของค่าเฉลี่ย 2.165 ซึ่งในขณะเดียวกัน พยาบาลประจำการให้ความเห็นเกี่ยวกับการปฏิบัติทางค่านี้นของผู้นิเทศการพยาบาลอยู่ในเกณฑ์ดี คือมีน้ำหนักของค่าเฉลี่ย 1.695

ส่วนเกณฑ์ต่ำสุดที่ผู้นิเทศการพยาบาลให้ความคิดเห็นคือการปฏิบัติงานของตนเอง เกี่ยวกับการศึกษาค่านที่เกี่ยวกับครูประจำชั้น นักศึกษา พยาบาลและนักเรียนผู้ช่วยพยาบาลมีน้ำหนักของค่าเฉลี่ย 1.585 ส่วนพยาบาลประจำการให้ความคิดเห็นเกี่ยวกับการปฏิบัติค่านี้นของผู้นิเทศการพยาบาลอยู่ในเกณฑ์ต่ำสุดเช่นกัน คือมีน้ำหนักค่าเฉลี่ย 1.540

ผลการทดสอบความแตกต่างระหว่างค่าเฉลี่ยของกลุ่มตัวอย่างในตารางที่ 10

ตารางที่ 10 ค่าสถิติและค่าทดสอบความแตกต่างระหว่างค่าคะแนนเฉลี่ยของความคิดเห็นของกลุ่มตัวอย่างต่อคุณภาพการปฏิบัติงานของผู้นิเทศการพยาบาล จำแนกตามประเภทลักษณะงาน

เลขที่	ความคิดเห็น	\bar{X}_1	S_1	\bar{X}_2	S_2	t
1.	ด้านการบริหาร	43.296	19.548	33.90	14.848	3.007
2.	ด้านการพยาบาล	27.114	11.934	22.221	9.722	2.442
3.	ด้านการศึกษา	30.113	18.281	26.895	15.153	1.0356*
4.	ผลรวมของทุกด้าน	100.523	49.763	83.016	39.723	2.126

นัยสำคัญทางสถิติที่ระดับ .05

df 153 $\alpha .05$ $t = \pm 1.960$

* สอนองสมมติฐานของการวิจัย

ไม่สอนองสมมติฐานของการวิจัย

ผลการวิเคราะห์ข้อมูลจากตารางที่ 10 พบว่าผู้นิเทศการพยาบาลมีความคิดเห็นต่อการปฏิบัติงานด้านการบริหาร การพยาบาล ตลอดจนผลรวมของทุกด้านสูงกว่าพยาบาลประจำการอย่างมีนัยสำคัญที่ระดับ .05 ผลการวิเคราะห์นี้ไม่สอนสมมติฐานของการวิจัย จึงแสดงว่าความคิดเห็นต่อการปฏิบัติงาน ด้านการบริหาร ด้านการพยาบาล ของผู้นิเทศการพยาบาลและพยาบาลประจำการแตกต่างกันอย่างมีนัยสำคัญ ส่วนความคิดเห็นด้านการศึกษา สอนสมมติฐานของการวิจัย ซึ่งแสดงว่าความคิดเห็นด้านการศึกษาของผู้นิเทศการพยาบาลและพยาบาลประจำการไม่แตกต่างกัน

คู่มือคำนวณทดสอบความแตกต่างระหว่างค่าคะแนนเฉลี่ยของกลุ่มตัวอย่างในภาคผนวก

ตารางที่ 11 ค่าสถิติและค่าทดสอบความแตกต่างระหว่างค่าคะแนนเฉลี่ยของความคิดเห็นของกลุ่มตัวอย่าง ต่อคุณภาพการปฏิบัติงานของผู้นิเทศการพยาบาลจำแนกตามประเภทลักษณะงาน รายชื่อของคานการบริหาร

เลขที่	ความกึกเห็น	\bar{X}_1	S_1	\bar{X}_2	S_2	t
1.	จัดทำขอบเขตหน้าที่รับผิดชอบของเจ้าหน้าที่พยาบาลทุกระดับ	2.000	0.921	1.658	0.801	2.1098
2.	ให้กฎรปฐมนิเทศแก่เจ้าหน้าที่พยาบาลทุกระดับที่เข้าประจำการใหม่	2.242	0.986	1.861	0.654	2.6439
3.	จัดอัตรากำลังใหม่เจ้าหน้าที่ปฏิบัติงานประจำวันในหน่วยให้เพียงพอตลอด 24 ชม.	2.393	0.919	1.699	0.709	4.676
4.	ตรวจตราการปฏิบัติงานของเจ้าหน้าที่ในหน่วยให้ครบในแต่ละเวร	2.424	0.954	1.991	0.630	3.1128
5.	จัดหาเครื่องมือเครื่องใช้ทางการแพทย์ และเครื่องอำนวยความสะดวกให้เพียงพอ	2.363	0.897	1.601	0.647	5.505
6.	ให้คำอธิบายเกี่ยวกับวิธีการใช้เครื่องมือเครื่องใช้ทางการแพทย์ และเครื่องอำนวยความสะดวกต่าง ๆ	2.090	0.996	1.439	0.788	8.973
7.	รับผิดชอบเกี่ยวกับความสะดวกและปลอดภัยภายในหอผู้ป่วย	2.030	0.904	2.284	0.619	1.884*
8.	วิเคราะห์ให้ความสนใจและสนับสนุนในความสามารถของพยาบาลแต่ละคนในหน่วย	2.00	1.044	1.918	0.753	0.6193*

ตารางที่ 11 (ต่อ) ค่าสถิติและค่าทดสอบความแตกต่างระหว่างค่าคะแนนเฉลี่ยของความพึงพอใจ
ของกลุ่มตัวอย่างต่อคุณภาพการปฏิบัติงาน ของผู้นิเทศการพยาบาลจำแนกตามประเภท
ลักษณะงานรายชื่อของคณาธิการบริหาร

เลขที่	ความพึงพอใจ	X_1	S_1	X_2	S_2	t
9.	สนใจรับฟังปัญหาในเรื่องต่าง ๆ ของ เจ้าหน้าที่ในหน่วย	2.333	0.910	1.813	0.646	3.743
10.	ให้คำแนะนำปรึกษาในเรื่องต่าง ๆ เป็น ส่วนตัวแก่เจ้าหน้าที่ในหน่วย	2.515	0.988	1.731	0.762	4.912
11.	ให้คำแนะนำเกี่ยวกับนโยบายของหน่วย งานหรือของโรงพยาบาล	2.212	0.946	1.601	0.762	3.879
12.	เป็นตัวกลางประสานงานกับบุคคลอาชีพ อื่น	2.181	0.968	1.894	0.729	1.867*
13.	เป็นตัวกลางประสานงานกับหน่วยงาน อื่น ๆ	2.303	1.00	2.024	0.640	1.951*
14.	จัดประชุมเป็นครั้งคราวเพื่อรับทราบปัญหา ทางค่านางานตลอดจนข้อคิดเห็นต่าง ๆ	2.212	1.066	1.739	0.809	2.77
15.	ให้โอกาสเจ้าหน้าที่ในหน่วยงานมีส่วน ร่วมในการแก้ปัญหาต่าง ๆ ของหน่วย งานนั้น	2.212	0.946	1.536	0.777	4.235
16.	จัดทำแนวทางการประเมินผลการปฏิบัติ งานของเจ้าหน้าที่	1.757	1.102	1.373	0.794	2.261
17.	ให้โอกาสแก่เจ้าหน้าที่ประเมินผลการ ปฏิบัติงานของตนเอง	1.606	1.180	1.203	0.874	2.174
18.	ทำบันทึก เก็บรายงาน ติดตามผลงาน ของเจ้าหน้าที่ในหน่วยงานเป็นระยะ ๆ	2.121	1.008	1.626	0.784	3.025

ตารางที่ 11 (ต่อ) ค่าสถิติและค่าทดสอบความแตกต่างระหว่างค่าคะแนนเฉลี่ยของความคิดเห็นของกลุ่มตัวอย่างต่อคุณภาพ การปฏิบัติงานของผู้นิเทศการพยาบาลจำแนกประเภทลักษณะงานรายชื่อของค่านบริหาร

เลขที่	ความคิดเห็น	\bar{X}_1	S_1	\bar{X}_2	S_2	t
19.	เสนอความดีความชอบ ยกย่องให้กำลังใจหรือแนะนำตักเตือนแก้ไขข้อผิดพลาดแก่เจ้าหน้าที่ในหน่วยงาน	2.333	0.876	1.560	0.784	4.907
20.	จัดให้มีการพบปะสังสรรค์สร้างความสามัคคีขึ้นในหมู่ผู้ร่วมงาน	1.969	0.937	1.349	0.886	3.939

นัยสำคัญทางสถิติที่ระดับ .05

df $153 \times .05 t = \pm 1.960$

* สมองสมมติฐานของการวิจัย

ไม่สมองสมมติฐานของการวิจัย

ผลการวิเคราะห์จากตารางที่ 11 พบว่าผู้นิเทศการพยาบาลมีความคิดเห็นต่อการปฏิบัติงานค่านบริหารสูงกว่าพยาบาลประจำการอย่างมีนัยสำคัญทางสถิติที่ระดับ .05 ยกเว้นข้อ 7, 8, 12, 13 คือรับผิดชอบเกี่ยวกับความสะอาดและความปลอดภัยภายในหอผู้ป่วย วิเคราะห์ให้ความสนใจและสนับสนุนในความสามารถของพยาบาลแต่ละคนในหน่วย เป็นตัวกลางประสานงานกับบุคคลอาชีพอื่นและเป็นตัวกลางประสานงานกับหน่วยงานอื่น ๆ สมองสมมติฐานของการวิจัย ซึ่งแสดงว่าความคิดเห็นต่อการปฏิบัติงานในข้อ 7, 8, 12, 13 ของผู้นิเทศการพยาบาลและพยาบาลประจำการไม่แตกต่างกัน นอกจาก 4 ข้อดังกล่าวการวิเคราะห์ไม่สมองสมมติฐานจึงแสดงว่าความคิดเห็นในค่านการบริหารของผู้นิเทศการพยาบาลและพยาบาลประจำการแตกต่างกันอย่างมีนัยสำคัญที่ระดับ .05

ตารางที่ 12 ค่าสถิติและค่าทดสอบความแตกต่างระหว่างค่าคะแนนเฉลี่ยของความคิดเห็นของกลุ่มตัวอย่างต่อคุณภาพปฏิบัติงานของผู้ให้บริการพยาบาล จำแนกตามประเภทลักษณะงาน รายชื่อของงานการพยาบาล

เลขที่	ความคิดเห็น	\bar{X}_1	S_1	\bar{X}_2	S_2	t
1.	ศึกษาถึงปัญหาและความต้องการของ ผู้ป่วยแต่ละรายตามความเหมาะสม	1.757	0.986	1.479	0.776	1.777*
2.	มีส่วนร่วมในการวางแผนการให้การ พยาบาลแก่ผู้ป่วยในหน่วยงาน	1.939	0.886	1.560	0.734	2.519
3.	ให้การพยาบาลได้ทันทั่วทั้งที่เมื่อมีเหตุ การฉุกเฉินเฉพาะหน้าเกิดขึ้นกับผู้ป่วย	2.181	0.869	1.707	0.762	3.081
4.	ให้ความช่วยเหลือหรือแนะนำเจ้าหน้าที่ ที่พยาบาลให้การพยาบาลที่ถูกต้องตาม แนวการรักษาของแพทย์	2.454	1.00	1.853	0.658	4.133
5.	ให้การพยาบาลและอธิบายหลักการ พยาบาลและอธิบายหลักการพยาบาล ได้ถูกต้องชัดเจน	2.181	0.999	1.747	0.693	2.889
6.	ปรับปรุงวิธีการพยาบาลและสิ่งแวดล้อมให้ ลอมให้เหมาะกับความต้องการของ ผู้ป่วยแต่ละราย	1.939	0.851	1.66	0.717	1.866*
7.	มีทักษะและความชำนาญในการทำให้ ผู้ป่วยได้รับความสุขสบายและปลอดภัย	2.181	0.936	1.715	0.736	3.896
8.	มีสัมพันธภาพที่ดีกับผู้ป่วยและญาติ	2.303	0.870	1.772	0.725	3.580

ตารางที่ 12 (ต่อ) ค่าสถิติและค่าทดสอบความแตกต่างระหว่างค่าคะแนนเฉลี่ยของความคิดของกลุ่มต่อคุณภาพปฏิบัติงานของผู้นิเทศการพยาบาลตามประเภทลักษณะงานรายชื่อของคานการพยาบาล

เลขที่	ความคิดเห็น	\bar{X}_1	S_1	\bar{X}_2	S_2	t
9.	สอนและให้คำแนะนำที่เป็นประโยชน์แก่ผู้ป่วยและญาติ	1.909	0.830	1.666	0.777	1.573*
10.	จงใจให้ผู้ป่วยยอมรับและร่วมมือในการรักษาพยาบาล	1.969	0.904	1.894	0.775	0.476*
11.	ประเมินผลการพยาบาลที่ผู้ป่วยได้รับ	1.878	0.913	1.504	0.866	2.179
12.	ชี้แจงตักเตือนแนะนำเจ้าหน้าที่พยาบาลเมื่อพบว่าการพยาบาลที่ให้กับผู้ป่วยยังไม่ดีพอ	2.242	0.954	1.878	0.666	2.527
13.	ชมเชยและยกย่องสนับสนุนเจ้าหน้าที่พยาบาลเมื่อพบว่าผู้ป่วยได้รับการพยาบาลที่ดีและสมบูรณ์แบบ	2.181	0.936	1.780	0.837	2.384

นัยสำคัญทางสถิติที่ระดับ .05

$$df \ 153 \ \alpha \ .05 \ t = \pm \ 1.960$$

* สอนสมมติฐานของการวิจัย

ไม่สอนสมมติฐานของการวิจัย

ผลการวิเคราะห์จากตารางที่ 12 พบว่าผู้นิเทศการพยาบาลมีความคิดเห็นต่อการปฏิบัติในรายชื่อคานการพยาบาล ในข้อ 2, 3, 4, 5, 7, 8, 11, 12, 13, สูงกว่าพยาบาลประจำการอย่างมีนัยสำคัญที่ระดับ .05 การวิเคราะห์ที่ไม่สอนสมมติฐานของการวิจัยจึงแสดงว่าความคิดเห็นต่อการปฏิบัติในข้อ 2, 3, 4, 5, 7, 8, 11, 12, 13

ในคํานการพยาบาลของผู้นิเทศการพยาบาลและพยาบาลประจำแตกต่างกันอย่างมีนัยสำคัญ
 เว้นแต่ในข้อ 1, 6, 9, 10 คือการศึกษาปัญหาและความต้องการของผู้ป่วยแต่ละรายตาม
 ความเหมาะสม ปรับปรุงวิธีการพยาบาลและสิ่งแวดล้อมให้เหมาะสมกับความต้องการของ
 ผู้ป่วยแต่ละราย การสอนให้คำแนะนำที่เป็นประโยชน์แก่ผู้ป่วยและญาติ และการจูงใจให้ผู้
 ป่วยยอมรับและร่วมมือในการรักษาพยาบาล สมองสมมติฐานซึ่งแสดงว่าความคิดเห็นต่อการ
 ปฏิบัติงานในคํานการพยาบาลข้อ 1, 6, 9, 10 ของผู้นิเทศการพยาบาลและพยาบาล
 ประจำการไม่แตกต่างกัน



ศูนย์วิทยพัชกร
 จุฬาลงกรณ์มหาวิทยาลัย

ตารางที่ 13 ค่าสถิติและค่าทดสอบความแตกต่างระหว่างค่าคะแนนเฉลี่ยของความคิดเห็นของกลุ่มตัวอย่างต่อคุณภาพการปฏิบัติงานของผู้นิเทศการพยาบาลจำแนกตามประเภทลักษณะงานรายชื่อของคณาการศึกษากับครูประจำตึกนักศึกษาพยาบาลและนักเรียนผู้ช่วยพยาบาล

เลขที่	ความคิดเห็น	\bar{X}_1	S_1	\bar{X}_2	S_2	t
1.	ช่วยเหลือให้คำแนะนำแก่นักศึกษาพยาบาลและนักเรียนผู้ช่วยพยาบาลขณะปฏิบัติงาน	2.060	1.153	1.691	0.834	2.069*
2.	จัดหาอุปกรณ์ ตำรา เพื่อสนับสนุนคณาการศึกษเพิ่มเติมของนักศึกษาในหอผู้ป่วย	1.115	1.019	1.512	0.817	0.017*
3.	ให้คำแนะนำเกี่ยวกับหลักสูตรการเรียนการสอนในห้องเรียน	0.969	1.00	1.235	0.897	1.475*
4.	ให้คำแนะนำเกี่ยวกับหลักสูตรการเรียนการสอนในหอผู้ป่วย	1.393	0.983	1.382	0.864	0.063*
5.	ร่วมปรึกษาหารือกับครูประจำตึกเกี่ยวกับปัญหาทางคณาการศึกษานักศึกษาพยาบาลและนักเรียนผู้ช่วยพยาบาล	1.818	0.936	1.910	0.795	0.567*
6.	มีส่วนร่วมในการประเมินผลการศึกษาของนักศึกษาพยาบาลและนักเรียนผู้ช่วยพยาบาลในหอผู้ป่วย	1.757	1.016	1.512	0.818	1.448*

นัยสำคัญทางสถิติที่ระดับ .05

df 153 $\alpha = .05$ $t = \pm 1.960$

* สมองสมมติฐานของการวิจัย

... ไม่สมองสมมติฐานของการวิจัย

จากตาราง 13 พบว่าผู้นิเทศการพยาบาลมีความคิดเห็นต่อการปฏิบัติงานในข้อ 1 ข้อเดียวสูงกว่าพยาบาลประจำการอย่างมีนัยสำคัญทางสถิติที่ระดับ .05 การวิเคราะห์ข้อนี้ไม่สมองสมมติฐานของการวิจัยจึงแสดงว่าความคิดเห็นต่อการปฏิบัติงานในข้อ 1 ในด้านการศึกษาที่เกี่ยวข้องกับครูประจำศึก นักศึกษาพยาบาลและนักเรียนผู้ช่วยพยาบาลของผู้นิเทศการพยาบาลและพยาบาลประจำการแตกต่างกันมีนัยสำคัญ ส่วนข้ออื่น ๆ อีก 5 ข้อนั้นสมองสมมติฐานของการวิจัย ซึ่งแสดงว่าความคิดเห็นต่อการปฏิบัติงานของผู้นิเทศการพยาบาลและพยาบาลประจำการไม่แตกต่างกัน

ศูนย์วิทยพัชการ
จุฬาลงกรณ์มหาวิทยาลัย

ตารางที่ 14

ค่าสถิติและค่าทดสอบความแตกต่างระหว่างค่าคะแนนเฉลี่ยของความคิดเห็นของกลุ่มตัวอย่างต่อคุณภาพการปฏิบัติของผู้นิเทศการพยาบาล จำแนกตามประเภทลักษณะงานรายชื่อของคณาธิการศึกษาเกี่ยวกับหัวหน้าตึกพยาบาลประจำการและบุคคลอื่น

เลขที่	ความคิดเห็น	\bar{X}_1	S_1	\bar{X}_2	S_2	t
1.	สาธิตสอนและแนะนำเกี่ยวกับการให้การพยาบาลที่ถูกต้องได้ผลดีแก่เจ้าหน้าที่พยาบาลในแผนก	2.030	1.167	2.008	0.778	0.128*
2.	ให้การศึกษากับเครื่องมือเครื่องใช้ใหม่ ๆ ในหอผู้ป่วยแก่เจ้าหน้าที่พยาบาล	2.030	1.141	1.520	0.795	2.963*
3.	จัดหาอุปกรณ์ ตำรา เพื่อสนับสนุนการศึกษาเพิ่มเติมของเจ้าหน้าที่พยาบาลในแผนก	1.757	7.074	1.260	0.260	3.004
4.	รับทราบปัญหาและความต้องการการศึกษาเพิ่มเติมของเจ้าหน้าที่พยาบาลในแผนกทุกระดับ	1.878	1.174	1.983	0.724	0.639
5.	จัดอบรมฟื้นฟูบริการพยาบาล (in service Education) ให้เหมาะสมกับปัญหาและความต้องการของเจ้าหน้าที่พยาบาล	1.757	1.181	1.268	0.867	2.649
6.	เผยแพร่ความรู้ใหม่ ๆ ทางคณาธิการพยาบาล	1.727	1.107	1.414	0.797	1.837*
7.	สนับสนุนเจ้าหน้าที่พยาบาลในแผนกให้มีส่วนร่วมในการประชุมวิชาการ	2.030	1.087	1.593	0.817	2.532*
8.	สนับสนุนเจ้าหน้าที่พยาบาลในแผนกได้ศึกษาต่อหรือดูงานตามความเหมาะสม	1.848	0.988	1.495	0.747	2.242
9.	ให้ความร่วมมือเกี่ยวกับงานคณาจารย์แก่บุคคลทุกฝ่าย	1.757	1.155	1.666	0.741	0.549*

ตารางที่ 14 (ต่อ) ค่าสถิติและค่าทดสอบความแตกต่างระหว่างค่าคะแนนเฉลี่ยของความคิดเห็นของกลุ่มตัวอย่างต่อคุณภาพการปฏิบัติงานของศูนย์เฝ้าระวังการพยาบาล จำแนกตามประเภทลักษณะงานรายชื่อของคณาการศึกษเกี่ยวกับหัวหน้าตึกพยาบาลประจำการและบุคคลอื่น

เลขที่	ความคิดเห็น	\bar{X}_1	S_1	\bar{X}_2	S_2	t
10	ให้ความร่วมมือแก่สถาบันอื่นเกี่ยวกับ การ กุงานและฝึกอบรม	1.939	1.029	1.861	0.690	0.518*
11	ส่งเสริมการเข้าเป็นสมาชิกสมาคมวิชาชีพอื่น (เช่นสมาคม พยาบาล)	1.848	1.076	1.585	0.792	1.561*

นัยสำคัญทางสถิติที่ระดับ .05

df 135 α .05 $t = \pm 1.960$

* สมองสมมติฐานของการวิจัย

ไม่สมองสมมติฐานของการวิจัย

จากตารางที่ 14 พบว่าศูนย์เฝ้าระวังการพยาบาล มีความคิดเห็นต่อการปฏิบัติงานในข้อ 2, 3, 5, 7, 8 ของคณาการศึกษเกี่ยวกับหัวหน้าตึก พยาบาลประจำการและบุคคลอื่น สูงกว่าพยาบาลประจำการอย่างมีนัยสำคัญทางสถิติที่ระดับ .05 การวิเคราะห์ที่ไม่สมองสมมติฐานของการวิจัยจึงแสดงว่าความคิดเห็นต่อการปฏิบัติในข้อ 2, 3, 5, 7, 8 ของศูนย์เฝ้าระวังการพยาบาลและพยาบาลประจำการ แตกต่างกันอย่างมีนัยสำคัญ และอีกส่วนหนึ่งคือความคิดเห็นในข้อ 1, 4, 6, 9, 10, 11 คือการสาธิตสอนและแนะนำเกี่ยวกับการให้การพยาบาลที่ถูกต้องได้ผลดีแก่เจ้าหน้าที่พยาบาลในแผนก รับทราบปัญหาและความต้องการศึกษาเพิ่มเติมของเจ้าหน้าที่พยาบาลในแผนกทุกระดับ เผยแพร่ความรู้ใหม่ ๆ ทางคณาการพยาบาลให้แก่เจ้าหน้าที่พยาบาล ให้ความร่วมมือเกี่ยวกับงานทางคณาวิจัยแก่บุคคลทุกฝ่าย ให้ความร่วมมือแก่สถาบันอื่นเกี่ยวกับการ กุงานและฝึกอบรมและส่งเสริมการเข้าเป็นสมาชิก สมาคมวิชาชีพอื่น สมองสมมติฐาน ซึ่งแสดงว่าความคิดเห็นต่อการปฏิบัติงานในข้อ 1, 4, 6, 10, 11 ของศูนย์เฝ้าระวังการพยาบาลและพยาบาลประจำการไม่แตกต่างกัน

ภาคที่ 3

ปัญหาและข้อเสนอแนะเกี่ยวกับงานนิเทศการพยาบาลของโรงพยาบาลใน
ส่วนภูมิภาค โดยส่วนรวม

ตารางที่ 15 เปรียบเทียบปัญหาที่พบเกี่ยวกับงานนิเทศการพยาบาล

เลขที่	ปัญหาทางงานนิเทศการพยาบาล	ผู้นิเทศการพยาบาล		พยาบาลประจำการ	
		ร้อยละ	อันดับที่	ร้อยละ	อันดับที่
1.	งบประมาณในการจัดสรรเครื่องมือ เครื่องใช้มีจำกัด	57.57	1	60.16	1
2.	ผู้ตรวจการคนเคี้ยวแลหลายตึก	54.54	2	48.78	2
3.	เจ้าหน้าที่พยาบาลยังไม่เข้าใจบทบาท และหน้าที่ของผู้ตรวจการที่แท้จริง	54.54	2	44.71	3
4.	ผู้ตรวจการอาวุโส น้อย	39.39	4	13.82	7
5.	งานในหน้าที่รับผิดชอบของผู้ตรวจ การมีมากเกินไป	39.39	5	31.71	4
6.	ผู้ตรวจการขาดความรู้ด้านการ นิเทศการพยาบาล	30.30	6	8.31	8
7.	ผู้ตรวจการมีคุณวุฒิน้อยกว่าผู้รับ การนิเทศ	18.18	7	8.31	8
8.	ผู้ตรวจการขาดความรู้ด้านการพยาบาล	15.15	8	24.39	5
9.	ผู้ตรวจการขาดอิสระในการทำงาน	12.12	9	7.31	9
10.	ผู้ตรวจการจับผิดตลอดเวลา	—	—	14.63	6

หมายเหตุ ตอบได้มากกว่า 1 ข้อ

จากตารางที่ 19 เมื่อเปรียบเทียบปัญหาที่พบเกี่ยวกับงานนิเทศการพยาบาลของ
 โรงพยาบาลในส่วนภูมิภาคโดยส่วนรวมซึ่งเรียงอันดับตามจำนวนผู้ตอบปรากฏผลดังนี้คือ
 อันดับที่ 1 ของผู้นิเทศการพยาบาลคือจำนวนร้อยละ 57.57 กล่าวว่างบประมาณในการ
 จัดสรรเครื่องมือ เครื่องใช้จำกัด ซึ่งตรงกับอันดับที่ 1 ของพยาบาลประจำการเช่นกันคือ
 จำนวนร้อยละ 60.16 อันดับที่ 2 ของผู้นิเทศการพยาบาล คือจำนวนร้อยละ 54.54 กล่าวว่ามีผู้ตรวจ
 การคนเคี้ยวคแลหลายศึก และเจ้าหน้าที่พยาบาลยังไม่เข้าใจในบทบาทและหน้าที่ของผู้ตรวจ
 การที่แท้จริงซึ่งตรงกับอันดับที่ 2 ของพยาบาลประจำการคือร้อยละ 48.78 อันดับที่ 4 ของผู้
 นิเทศการพยาบาลคือร้อยละ 39.39 กล่าวว่ามีผู้นิเทศการพยาบาล อาวุโสน้อยซึ่งตรงกับ
 อันดับที่ 7 ของพยาบาลประจำการคือ ร้อยละ 13.82 อันดับสุดท้ายของผู้นิเทศการพยาบาล
 คือผู้ตรวจการซาคอิสระในการทำงานร้อยละ 12.12 ตรงกับอันดับที่สุดท้าย เช่นเดียวกันของ
 พยาบาลประจำการคือร้อยละ 7.31

ศูนย์วิทยทรัพยากร
 จุฬาลงกรณ์มหาวิทยาลัย

ตารางที่ 16 ข้อเสนอแนะในการปรับปรุงงานของผู้นิเทศการพยาบาล

เลขที่	ข้อเสนอแนะในการปรับปรุงงาน ของผู้นิเทศการพยาบาล	ผู้นิเทศการพยาบาล		พยาบาลประจำการ	
		ร้อยละ	อันดับที่	ร้อยละ	อันดับที่
1.	ผู้ตรวจการจะต้องรับการอบรมวิชาการ การดูงานและศึกษาเพิ่มเติมสม่ำเสมอ	69.69	1	59.35	2
2.	ผู้ตรวจการควรมีให้การยกย่องชมเชย บางมิใช่จับผิดเพียงอย่างเดียว	48.48	2	69.16	1
3.	พยาบาลประจำการมีส่วนในการคัดเลือก เลือกผู้ตรวจการพยาบาลในหน่วยงาน ของตน	45.45	3	52.03	3
4.	จัดอบรมทางด้านการนิเทศการ พยาบาลแก่ผู้ตรวจการพยาบาล	39.39	4	44.72	4
5.	บรรจุความรู้เรื่องการนิเทศลงใน หลักสูตรการศึกษาระดับปริญญาพยาบาล	39.39	4	40.65	7
6.	ผู้ตรวจการและเจ้าหน้าที่พยาบาล ควรมีส่วนรวมในการจัดสรรงบประมาณ ในหอผู้ป่วย	39.39	4	43.90	5
7.	เจ้าหน้าที่พยาบาลมีอิสระในการแสดง ข้อคิดเห็น	36.36	7	43.05	6
8.	ผู้ตรวจการเป็นผู้อาวุโสที่สุดในหน่วยงาน	30.30	8	18.70	10
9.	ผู้ตรวจการควรเป็นผู้มีคุณวุฒิสูงสุด ในหน่วยงาน	30.30	9	30.08	8
10.	จัดให้มีผู้ตรวจการ 1 คนต่อ 1 หอ ผู้ป่วยเป็นประจำทุกเวร	18.18	10	19.51	9
11.	ควรมีผู้ตรวจการเวรหนึ่งตั้งแต่สอง คนขึ้นไป	15.15	11	10.57	11

หมายเหตุ ตอบได้มากกว่า 1 ข้อ

จากตารางที่ 16 เมื่อเปรียบเทียบข้อเสนอแนะในการปรับปรุงงานของศูนย์เทศการพยาบาลของโรงพยาบาลในส่วนภูมิภาคซึ่งเรียงอันดับตามจำนวนผู้ตอบปรากฏผลดังนี้ คืออันดับที่ 1 ของศูนย์เทศการพยาบาลคือจำนวนร้อยละ 69.69 กล่าวว่าคุณตรวจการจะต้องเข้ารับการศึกษาอบรมวิชาการดูงานและศึกษาเพิ่มเติมสม่ำเสมอ ซึ่งตรงกับอันดับที่ 2 ของพยาบาลประจำการคือร้อยละ 59.35 อันดับที่ 2 ของศูนย์เทศการพยาบาลคือร้อยละ 48.48 กล่าวว่าคุณตรวจการควรให้การยกย่องชมเชยบ้างมีใจจับผิดเพียงอย่างเดียว ซึ่งตรงกับอันดับที่ 1 ของพยาบาลประจำการคือร้อยละ 60.16 ส่วนอันดับที่ 3 ของศูนย์เทศการพยาบาลคือร้อยละ 45.45 มีความเห็นตรงกับเป็นอันดับที่ 3 ของพยาบาลประจำการคือร้อยละ 52.03 ส่วนอันดับสุดท้ายของศูนย์เทศการพยาบาลคือร้อยละ 15.15 กล่าวว่าคุณควรมีผู้ตรวจการเวรหนึ่งตั้งแต่สองคนขึ้นไป ซึ่งตรงกับอันดับที่ 11 ของพยาบาลประจำการคือร้อยละ 10.57

ศูนย์วิทยทรัพยากร
จุฬาลงกรณ์มหาวิทยาลัย



ตารางที่ 17 เปรียบเทียบความคิดเห็นเกี่ยวกับคุณสมบัติที่เป็นเกณฑ์การคัดเลือกผู้นิเทศการพยาบาล

เลขที่	คุณสมบัติเกี่ยวกับเกณฑ์การคัดเลือกผู้นิเทศการพยาบาล	ผู้นิเทศการพยาบาล		พยาบาลประจำการ	
		ร้อยละ	อันดับที่	ร้อยละ	อันดับที่
1.	มีมนุษยสัมพันธ์ที่ดีต่อผู้ร่วมงานทุกระดับ	78.78	1	85.37	1
2.	มีความรู้และทักษะในการปฏิบัติงานด้านการบริหารและการพยาบาลเป็นอย่างดี	78.78	1	81.30	2
3.	มีบุคลิกภาพที่เหมาะสมในการเป็นผู้นำ	75.75	3	81.30	2
4.	มีความรับผิดชอบ	69.69	4	76.42	5
5.	เป็นผู้ให้คำปรึกษาหารือที่ดี	69.69	4	78.05	4
6.	มีความคิดริเริ่มสร้างสรรค์	66.66	6	62.60	7
7.	มีการสังเกตดี	60.60	7	32.52	12
8.	ไม่มีอคติ	54.54	8	55.28	8
9.	มีความสามารถในการสอนเป็นอย่างดี	54.54	8	46.34	10
10.	มีความยืดหยุ่น	48.48	10	65.04	6
11.	เป็นผู้ฟังที่ดี	48.48	10	47.97	9
12.	มีความสามารถในการเขียนและการพูดเป็นอย่างดี	39.39	12	39.02	11
13.	อาวุโสมากที่สุดคิในหน่วยงาน	27.27	13	18.70	14
14.	ใจดี	21.21	14	16.26	15
15.	มีผลงานด้านวิชาการ	18.18	15	32.52	12
16.	เคยทำงานต่างประเทศมาแล้ว	6.06	16	4.07	16

หมายเหตุ ตอบได้มากกว่า 1 ข้อ

จากตารางที่ 17 เมื่อเปรียบเทียบคุณสมบัติเกี่ยวกับเกณฑ์การคัดเลือกผู้นิเทศการพยาบาลของโรงพยาบาลส่วนภูมิภาค โดยส่วนรวม ซึ่งเรียงอันดับตามจำนวนผู้ตอบ ปรากฏผลดังนี้ คือ อันดับที่ 1 ของผู้นิเทศการพยาบาลคือจำนวนร้อยละ 78.78 กล่าวว่าคุณนิเทศการพยาบาลควรจะเป็นผู้มีมนุษยสัมพันธ์ที่ดีต่อผู้ร่วมงาน และควรมีความรู้และทักษะในการปฏิบัติงานด้านการบริหารและการพยาบาลเป็นอย่างดี ซึ่งตรงกับอันดับที่ 1 ของพยาบาลประจำการคือร้อยละ 85.37 อันดับที่ 3 ของผู้นิเทศการพยาบาลคือร้อยละ 75.75 กล่าวว่าคุณนิเทศควรมีบุคลิกภาพที่เหมาะสมในการเป็นผู้นำ ซึ่งตรงกับอันดับที่ 2 ของพยาบาลประจำการคือร้อยละ 81.30 อันดับที่ 4 ของผู้นิเทศการพยาบาลร้อยละ 69.69 กล่าวว่าคุณนิเทศการพยาบาลควรมีความรับผิดชอบและเป็นผู้ให้คำปรึกษาหารือที่ดี ซึ่งตรงกับอันดับที่ 5 ของพยาบาลประจำการร้อยละ 76.42 ส่วนอันดับสุดท้ายผู้นิเทศการพยาบาลร้อยละ 6.06 มีความเห็นตรงกับพยาบาลประจำการร้อยละ 4.07 คือผู้นิเทศควรเป็นผู้เคยทำงานต่างประเทศมาแล้ว

ผลจากตารางที่ 17 นี้ส่วนใหญ่จะเห็นว่าทั้งผู้นิเทศการพยาบาลและพยาบาลประจำการมีความเห็นเกี่ยวกับเกณฑ์การคัดเลือกผู้นิเทศการพยาบาลตรงกัน หรือไม่ก็อยู่ในอันดับใกล้เคียงกัน

ศูนย์วิจัยทรัพยากร
จุฬาลงกรณ์มหาวิทยาลัย

ตารางที่ 18 ข้อเสนอแนะของผู้เฝ้าระวังการพยาบาลเกี่ยวกับเกณฑ์การคัดเลือก
ผู้เฝ้าระวังการพยาบาลค่านคุณวุฒิทางการศึกษา

วุฒิ	ผู้ตอบ	
	จำนวน	ร้อยละ
ประกาศนียบัตรทางการพยาบาลเป็นอย่างต่ำ	11	33.33
อนุประกาศนียบัตรทางการพยาบาลเป็นอย่างต่ำ	-	-
ปริญญาตรีทางการพยาบาลเป็นอย่างต่ำ	15	45.45
ปริญญาโททางการพยาบาลเป็นอย่างต่ำ	7	21.21
ปริญญาเอกทางการพยาบาล	-	-
รวม	33	100.00

จากตารางที่ 18 แสดงว่าข้อเสนอแนะของผู้เฝ้าระวังการพยาบาลเกี่ยวกับเกณฑ์การคัดเลือกผู้เฝ้าระวังการพยาบาลค่านคุณวุฒิทางการศึกษานั้น ส่วนใหญ่ให้ความเห็นว่าควรจะเป็นพยาบาลปริญญาตรีเป็นอย่างต่ำ โดยให้ความเห็นถึงร้อยละ 45.45 รองลงมาคือร้อยละ 33.33 เห็นว่าควรมีวุฒิประกาศนียบัตรเป็นอย่างต่ำ ส่วนอันคั้นสุดท้ายคือร้อยละ 21.21 เห็นว่าควรมีวุฒิปริญญาโทเป็นอย่างต่ำ

ศูนย์วิจัยการพยาบาล
จุฬาลงกรณ์มหาวิทยาลัย

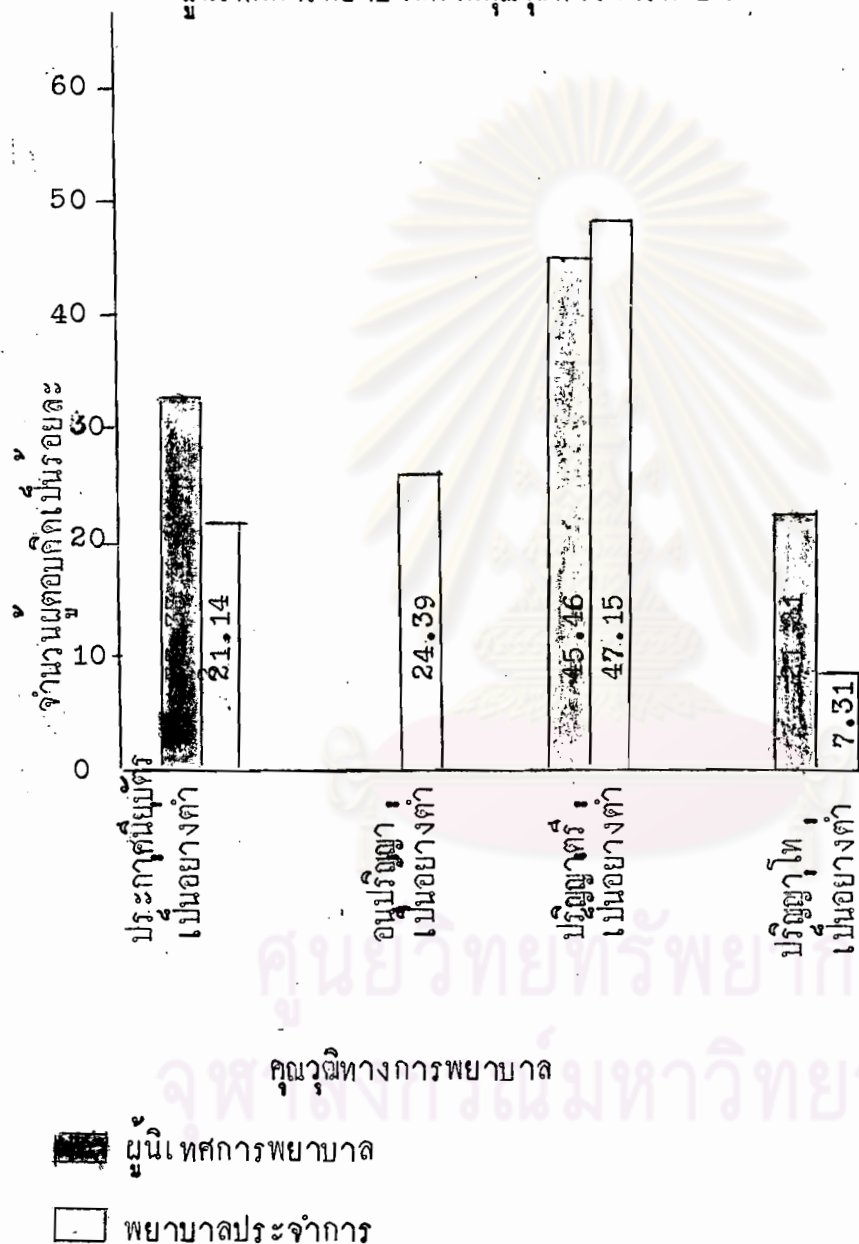
ตารางที่ 19 ข้อเสนอแนะของพยาบาลประจำการเกี่ยวกับเกณฑ์การคัดเลือก
ผู้นิเทศการพยาบาลค่านคุณวุฒิทางการศึกษา

วุฒิ	ผู้ตอบ	
	จำนวน	ร้อยละ
ประกาศนียบัตรทางการพยาบาลเป็นอย่างต่ำ	26	21.14
อนุปริญญาบัตรทางการพยาบาลเป็นอย่างต่ำ	30	24.39
ปริญญาตรีทางการพยาบาลเป็นอย่างต่ำ	58	47.15
ปริญญาโททางการพยาบาลเป็นอย่างต่ำ	9	7.31
ปริญญาเอกทางการพยาบาล	-	-
รวม	123	100.00

จากตารางที่ 19 แสดงว่าข้อเสนอแนะของพยาบาลประจำการเกี่ยวกับเกณฑ์การคัดเลือกผู้นิเทศการพยาบาลนั้นส่วนใหญ่ให้ความเห็นว่า ควรเป็นปริญญาตรีเป็นอย่างต่ำ คือร้อยละ 47.15 ซึ่งตรงกับความเห็นของผู้นิเทศการพยาบาล รองลงมาคือร้อยละ 24.39 เห็นว่าควรเป็นอนุปริญญาบัตรทางการพยาบาลเป็นอย่างต่ำ และอันดับสุดท้ายคือร้อยละ 7.31 เห็นว่าควรมีวุฒิปริญญาโท ซึ่งตรงกับความเห็นของผู้นิเทศการพยาบาลเช่นเดียวกัน

ผู้วิจัยได้นำจำนวนร้อยละของกลุ่มตัวอย่างมาทำเป็นแผนภูมิเปรียบเทียบเกี่ยวกับเกณฑ์การคัดเลือกผู้นิเทศการพยาบาลค่านคุณวุฒิทางการศึกษา ดังปรากฏในแผนภูมิที่ 3

แผนภูมิที่ 3 เปรียบเทียบข้อเสนอแนะของกลุ่มตัวอย่างเกี่ยวกับเกณฑ์การคัดเลือก
 ภูมิเทศการพยาบาลด้านคุณวุฒิทางการศึกษา



ศูนย์วิจัยทรัพยากร
 จุฬาลงกรณ์มหาวิทยาลัย

ตารางที่ 20 ข้อเสนอแนะของผู้นิเทศการพยาบาลเกี่ยวกับเกณฑ์การคัดเลือก
ผู้นิเทศการพยาบาลท่านประสภารณการปฏิบัติงาน

ประสภารณ	ผู้ตอบ	
	จำนวน	ร้อยละ
เป็นหัวหน้าตึกมาแล้วอย่างน้อย 2 ปีขึ้นไป	24	72.72
เป็นพยาบาลประจำการมาแล้วอย่างน้อย 5 ปีขึ้นไป	8	24.25
เป็นพยาบาลประจำการมาแล้วอย่างน้อย 3 ปีขึ้นไป	1	3.03
เป็นพยาบาลประจำการมาแล้วอย่างน้อย 10 ปีขึ้นไป	-	-
รวม	33	100.00

จากตารางที่ 20 แสดงว่าข้อเสนอแนะของผู้นิเทศการพยาบาลส่วนใหญ่ตอนเกี่ยวกับ
เกณฑ์การคัดเลือกผู้นิเทศการพยาบาลท่านประสภารณการปฏิบัติงานคือ ร้อยละ 72.72
ควรเป็นหัวหน้าตึกมาแล้วอย่างน้อย 2 ปีขึ้นไป รองลงมาคือร้อยละ 24.25 ควรเป็นพยาบาล
ประจำการมาแล้วอย่างน้อย 5 ปีขึ้นไป ส่วนอันค้ำสุดท้ายคือร้อยละ 3.03 ควรเป็นพยาบาล
ประจำการมาแล้วอย่างน้อย 3 ปีขึ้นไป

ศูนย์วิทยทรัพยากร
จุฬาลงกรณ์มหาวิทยาลัย

ตารางที่ 21 ข้อเสนอแนะของพยาบาลประจำการเกี่ยวกับเกณฑ์การคัดเลือก
ผู้ให้ผลการพยาบาล คำนวณประสิทธิภาพการปฏิบัติงาน

ประสิทธิภาพ	ผู้ตอบ	
	จำนวน	ร้อยละ
เป็นหัวหน้าตึกมาแล้วอย่างน้อย 2 ปีขึ้นไป	57	46.34
เป็นพยาบาลประจำการมาแล้วอย่างน้อย 5 ปีขึ้นไป	39	31.70
เป็นพยาบาลประจำการมาแล้วอย่างน้อย 3 ปีขึ้นไป	25	20.33
เป็นพยาบาลประจำการมาแล้วอย่างน้อย 10 ปีขึ้นไป	2	1.63
รวม	123	100.00

จากตารางที่ 21 แสดงว่าข้อเสนอแนะของพยาบาลประจำการส่วนใหญ่ตอบเกี่ยวกับเกณฑ์การคัดเลือกผู้ให้ผลการพยาบาลคำนวณประสิทธิภาพการปฏิบัติคือร้อยละ 46.34 ควรเป็นหัวหน้าตึกมาแล้วอย่างน้อย 2 ปีขึ้นไป รองลงมาคือร้อยละ 31.70 ควรเป็นพยาบาลประจำการมาแล้วอย่างน้อย 5 ปีขึ้นไป ส่วนอันดับสุดท้ายคือร้อยละ 1.63 ควรเป็นพยาบาลประจำการมาแล้วอย่างน้อย 10 ปีขึ้นไป

จุฬาลงกรณ์มหาวิทยาลัย

แผนภูมิที่ 4 เปรียบเทียบข้อเสนอแนะของกลุ่มตัวอย่างเกี่ยวกับเกณฑ์การคัดเลือก
 ผู้ให้ผลการพยาบาล งานประสพการณ์ การปฏิบัติงาน

