

บทที่ ๑

บทนำ



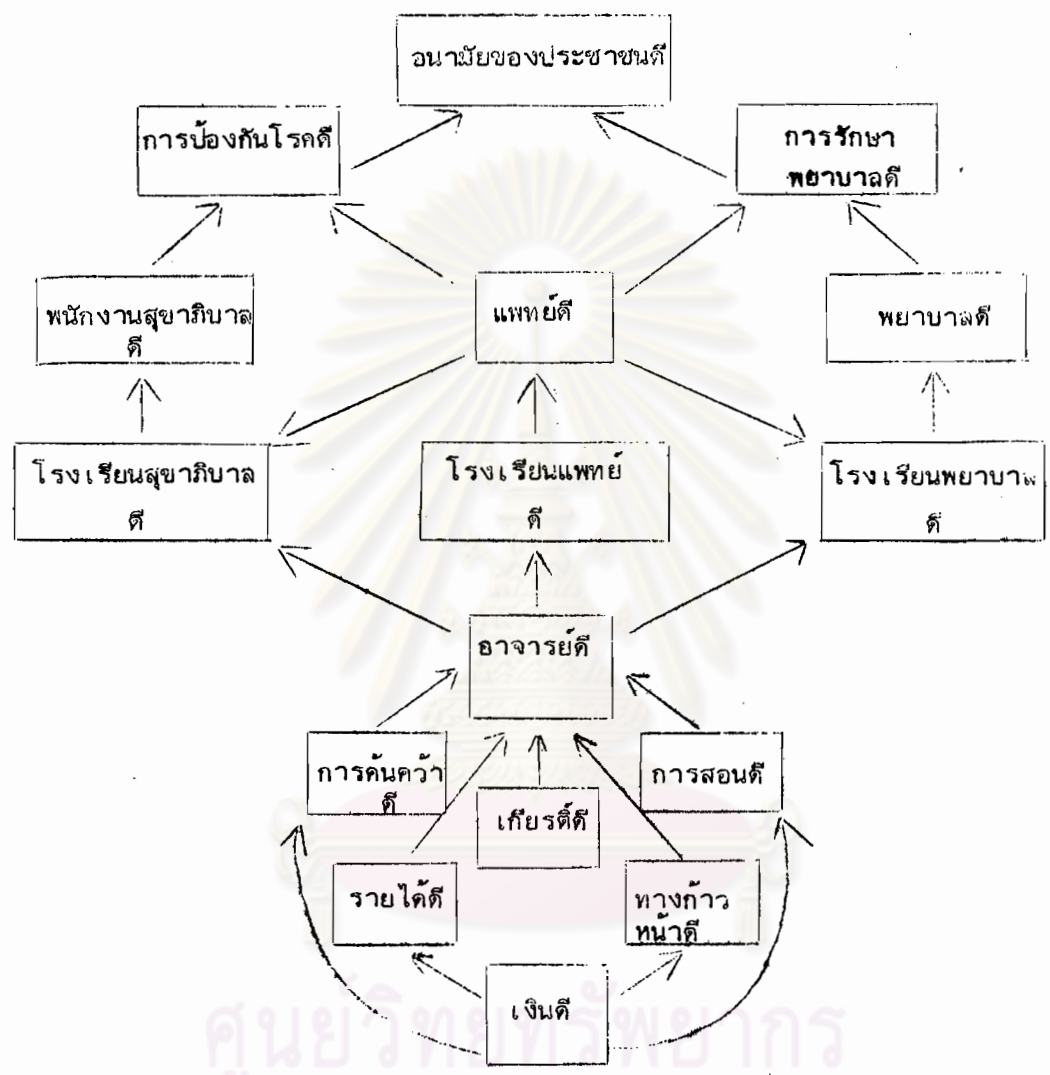
ความเป็นมาและความสำคัญของปัญหา

ปัจจัยสำคัญที่สุดในการพัฒนาประเทศ คือ กำลังคน และกำลังคนก็มีได้มุ่งหวังด้าน ปริมาณเพียงอย่างเดียว แต่หมายรวมไปถึงด้านคุณภาพและประสิทธิภาพด้วย เพราะถ้าประเทศชาติ มีแต่กำลังคนที่ต่อคุณภาพ การพัฒนาประเทศย่อมจะบรรลุถึงเป้าหมายได้โดยยาก ขณะเดียวกัน ปัญหาด้านสุขภาพอนามัยของประชาชนก็มีผลกระทบกระเทือนต่อการพัฒนาประเทศ ดังจะเห็นได้จาก พระบรมราโชวาทของพระบาทสมเด็จพระเจ้าอยู่หัว ในพิธีพระราชทานปริญญาบัตรของมหาวิทยาลัย มหิดล เมื่อวันที่ ๒๒ ตุลาคม ๒๕๒๒ ดังนี้ "..... การรักษาความสมบูรณ์แข็งแรงของ ร่างกายเป็นปัจจัยของเศรษฐกิจที่ดี และสังคมที่มั่นคง เพราะร่างกายที่แข็งแรงนั้น โดยปกติจะ อำนวยผลให้สุขภาพจิตใจสมบูรณ์ด้วย และเมื่อมีสุขภาพสมบูรณ์ดีพร้อมทั้งร่างกายและจิตใจแล้ว ย่อม มีกำลังทำประโยชน์สร้างสรรค์เศรษฐกิจและสังคมของบ้านเมืองได้เต็มที่ ทั้งไม่เป็นภาระแก่สังคม ด้วย คือเป็นแต่ผู้สร้างมิใช่ผู้ถ่วงความเจริญ" ^๑ ด้วยเหตุนี้เองกิจการสาธารณสุขจึงเป็น กิจการหนึ่งที่มีส่วนสำคัญต่อการพัฒนาประเทศ เป็นกิจการที่แก้ไขปัญหาโรคร้ายไข้เจ็บ การป้องกันโรค และการส่งเสริมสุขภาพของประชาชน และการพัฒนาสุขภาพอนามัยของประชาชนนั้นก็จำเป็นต้อง อาศัยบุคลากรทางสาธารณสุขประเภทต่างๆ เช่น แพทย์ และพยาบาล ดังนั้น จึงจำเป็นที่จะต้อง ผลิตให้มีจำนวนเพียงพอกับความต้องการของประเทศ ทั้งให้มีคุณภาพและประสิทธิภาพที่สูงเพื่อที่จะ เป็นกลไกสำคัญในการดำเนินงานให้บรรลุถึงหัวใจของการสาธารณสุข ^๒

^๑ มหาวิทยาลัยมหิดล, พิธีพระราชทานปริญญาบัตร ประจำปีการศึกษา ๒๕๒๒ (กรุงเทพฯ : สไมล์การพิมพ์, ๒๕๒๓), หน้า ๓.

^๒ อวย เกตุสิงห์, อนุสรณ์กระทรวงสาธารณสุขครบ ๑๕ ปี (พระนคร : โรงพิมพ์อุดม, ๒๕๐๐), หน้า ๔๕๒.

หัวใจของการสาธารณสุข



ศูนย์วิจัยที่พยาบาล
จุฬาลงกรณ์มหาวิทยาลัย

การพยาบาลเป็นงานที่สำคัญแขนงหนึ่งของการสาธารณสุขที่จะช่วยให้ประชาชนมีความสุขสมบูรณ์ทั้งทางร่างกายและจิตใจ ทั้งพยาบาลยังเป็นผู้ใกล้ชิดและเกี่ยวข้องกับผู้ป่วย ตลอดจนได้รับความไว้วางใจจากผู้ป่วยเป็นส่วนใหญ่ บทบาทและหน้าที่ความรับผิดชอบนี้ จำเป็นต้องอาศัยองค์ประกอบที่สำคัญหลายประการ ประการหนึ่ง คือ การศึกษา การศึกษาได้รับการพิจารณาว่าเป็นเครื่องมือสำคัญในการพัฒนาประเทศ ในฐานะที่เป็นจักรกลสำคัญในการพัฒนาทรัพยากรมนุษย์^๑ การศึกษาของพยาบาลจึงเป็นสิ่งสำคัญอย่างหนึ่งที่จะช่วยให้พยาบาลมีประสิทธิภาพและมีคุณภาพสูง ดังที่สายหยุด นิยมวิภาต^๒ กล่าวว่าถ้าประชาชนต้องการบริการ พยาบาลที่ดี มีคุณภาพสูง ก็ต้องให้ความสนับสนุนส่งเสริมการศึกษาวิชาพยาบาล และสภาพของพยาบาลให้ดี เมื่อพยาบาลได้รับการศึกษาที่ดีเหมาะสมก็สามารถที่จะให้บริการที่ดีได้

ในดิงเกิล (Nightingale) ได้จัดตั้งโรงเรียนพยาบาลขึ้น ด้วยความเชื่อที่ว่า การที่จะทำให้การพยาบาลดีขึ้น ต้องมาจากสตรีที่มีความรู้ และการศึกษาพยาบาลเป็นศิลปและวิทยาศาสตร์ ฉะนั้นต้องก้าวหน้าอยู่เสมอในสมัยนี้แพทย์เองก็มองเห็นความสำคัญของการรักษาและการพยาบาลว่าจะต้องสัมพันธ์กันอย่างใกล้ชิด จำเป็นที่พยาบาลจะต้องมีความรู้ดี สมาคมแพทย์อเมริกันได้ยอมรับว่าการพยาบาลที่มีสมรรถภาพนั้นต้องการผู้ที่ปฏิบัติงานดี มีหลักวิทยาศาสตร์เป็นพื้นฐาน และมีการศึกษาอบรมมาเป็นอย่างดี^๓ ทั้งการพยาบาลมีเอกลักษณ์อย่างหนึ่ง คือ เป็นงานที่เกี่ยวข้องกับสวัสดิภาพ

^๑ วิจิตร ศรีสอาน, "สภาพปัจจุบันปัญหาและความต้องการด้านการศึกษาของไทย," เอกสารประกอบการสัมมนาการวางแผนระดับชาติ ตอนที่ ๑ (กรุงเทพมหานคร : ศรุสภา, ๒๕๑๕), หน้า ๔๓.

^๒ สายหยุด นิยมวิภาต, "แนวโน้มนการพยาบาลในอนาคต," จดหมายเหตุการพยาบาล ๑๘ (เมษายน ๒๕๑๒) : ๔๔.

^๓ คุณหญิง พิณฑากย์ พิทยาเกท, ประวัติการพยาบาล (กรุงเทพมหานคร : โรงพิมพ์อักษรสมัย, ๒๕๑๔), หน้า ๗๔.

^๔ เรื่องเดียวกัน, หน้า ๒๓๘.

และความปลอดภัยของชีวิตมนุษย์ ซึ่งไม่ควรจะมีการผิดพลาดใดๆ เกิดขึ้น แม้จะมีผู้อ้างว่า พยาบาล คือ ปุณฺณธรรมคา ก็อาจมีการผิดพลาดได้ เช่นเดียวกับบุคคลในอาชีพอื่นๆ แต่อย่างไรก็ตามผู้บริหารในวงการพยาบาลมีความเชื่อว่าการผิดพลาดต่างๆ นั้นสามารถป้องกันมิให้เกิดขึ้นได้ ถ้าผู้ปฏิบัติมีความรับผิดชอบ มีแผนงานทำงานอย่างมีระบบ ละเอียดยรอบคอบและมีการตรวจรายงานอย่างมีประสิทธิภาพ^๑ อันเป็นการสอดคล้องกับปรัชญาการศึกษาที่ว่า การศึกษาริชาชีพพยาบาลมุ่งที่จะผลิตพยาบาล เพื่อให้บริการต่อสังคมในด้านการส่งเสริมสุขภาพอนามัย การป้องกันโรค การรักษาพยาบาล และการฟื้นฟูสมรรถภาพของประชาชน ตลอดจนมุ่งที่จะให้ผู้เรียนได้เปลี่ยนแปลงพฤติกรรมที่เหมาะสมทั้งด้านความรู้ ทักษะ และเจตคติที่ดีต่อวิชาชีพ รู้จักพัฒนาตนเองเป็นพลเมืองดี รับผิดชอบต่อสถาบันวิชาชีพและสังคม อันจะเป็นการสนองนโยบายของประเทศชาติสืบไป^๒

แมรี ไดเนิน^๓ (Mary Dineen) ได้เขียนบทความเรื่องแนวโน้มปัจจุบันการศึกษาพยาบาลในวิทยาลัยสรุปได้ใจความว่า การศึกษาพยาบาลก็เหมือนกับการศึกษาในวิชาอื่นๆ ซึ่งได้รับอิทธิพลมาจากสังคมวัฒนธรรมต่างๆ เช่น จากภาวะเศรษฐกิจของประเทศ ความต้องการของประชาชน สังคม ความก้าวหน้าในเทคโนโลยีและการแพทย์ ทำให้การศึกษาเปลี่ยนแปลงไป ดังนั้นการศึกษาพยาบาลในวิทยาลัยต่างๆ ทุกระดับจึงต้องการความเก่งกล้าสามารถขึ้น จึงควรพยายามที่จะยกระดับคณาจารย์ให้ดีขึ้น เพื่อช่วยให้โปรแกรมการศึกษาพยาบาลมีคุณภาพดี การสอนแบบเดิมที่เคยปฏิบัติมาควรได้มีการประเมินผลและหาวิธีการสอนที่ใหม่ๆ มาใช้ พร้อมกับการรู้จักนำสื่อการสอนใหม่มาประกอบการสอนได้อย่างเหมาะสมและควรมีการสนับสนุนให้พยาบาลมีการศึกษาต่อเนื่อง กระตุ้นให้พยาบาลมีการเรียนรู้อยู่เสมอ

^๑ ริเชียร ทริลาภ, นิเทศการพยาบาล, พิมพ์ครั้งที่ ๑. (กรุงเทพมหานคร : โรงพิมพ์รุ่งเรืองธรรม, ๒๕๑๔), หน้า ๔.

^๒ กองการพยาบาล, "ระเบียบกระทรวงสาธารณสุขว่าด้วยการจัดตั้งและบริหารการศึกษาพยาบาลระดับต้น ๒๕๒๔," (อัครสำเนา).

^๓ Mary Dineen, "Current Trends in Collegiate Nursing Education," Nursing Outlook 17 (August 1969) : 22-24.

ทั้งนี้ในภาวะที่ประเทศชาติยังขาดแคลนบุคลากรพยาบาลอื่น เป็นการช่วยให้ชาติได้ใช้กำลังบุคลากรที่มีอยู่แล้วได้เต็มที่และได้ประโยชน์สูงสุด^๑

ปัจจุบันมีหน่วยงานที่รับผิดชอบ เกี่ยวกับการศึกษาด้านพยาบาลหลายหน่วยงาน และหลายระดับ แม้แต่ในวงการทหารเองก็ตาม การศึกษาของพยาบาลที่เกี่ยวข้องกับทหาร นั้น จะอยู่ในความรับผิดชอบของกองทัพต่างๆ ตามปกติกองทัพมีหน้าที่ป้องกันรักษาเอกราชของประเทศชาติ ดังนั้นจึงจำเป็นต้องให้การศึกษากับบุคคลในกองทัพตามความต้องการของแต่ละหน่วย เพื่อให้ประสิทธิภาพและคุณภาพสูง สามารถปฏิบัติงานได้ถูกต้องและเป็นผลดี โดยเหตุที่สุขภาพอนามัยของกองทัพก็เป็นปัจจัยสำคัญอันหนึ่งในการพัฒนากองทัพ เนื่องจากความเข้มแข็งของกองทัพมิได้ขึ้นอยู่กับ การมีอาวุธยุทธโธปกรณ์อันทันสมัยและทรงอำนาจภาพ แต่ประการเดียวหากต้องอาศัยกำลังพลที่มีพลานามัยสมบูรณ์เป็นประการสำคัญด้วย กองทัพบกได้ตระหนักถึงความสำคัญด้านนี้ จึงได้จัดตั้งหน่วยรักษาพยาบาลขึ้น คือ โรงเรียนพยาบาลผดุงครรภ์และอนามัย กองทัพบก เมื่อ พ.ศ. ๒๔๐๗^๒

โรงเรียนพยาบาล ทบ.นี้ นอกจากจะสอนให้นักเรียนมีความรู้ความสามารถ เช่น โรงเรียนพยาบาลแห่งอื่นๆ แล้ว ยังได้เพิ่มวิชาทหารตามหลักสูตรของกรมการรักษาดินแดนอีกด้วย ทั้งได้มีการนำสื่อการสอนมาใช้ประกอบการเรียนการสอน แต่การนำสื่อการสอนมาใช้ก็ประสบกับปัญหาและอุปสรรคต่างๆ ผู้วิจัยตระหนักถึงความสำคัญและความจำเป็นของสื่อการสอน เนื่องจากสื่อการสอนจะช่วยให้มีประสิทธิภาพยิ่งขึ้น และจากการวิจัยพบว่าย่อมเราจะได้รับความรู้จากการมีสื่อด้วยสิ้น ๓ เพอร์เซ็นต์ สูดกลั่นด้วยจุก ๓ เพอร์เซ็นต์

^๑ คุณหญิง สำเนียง มุลิกมมะ, "ข้อเสนอแนะการแก้ปัญหาขาดแคลนพยาบาล" ประมวลการประชุมพยาบาลแห่งชาติ ครั้งที่ ๔ (พระนคร : แสงทองการพิมพ์, ๒๕๑๖), หน้า ๖๔-๗๐.

^๒ ร.ท.มนัสวีร์ บุญเยี่ยม "แรงจูงใจที่มีอิทธิพลต่อการตัดสินใจเข้าโรงเรียนพยาบาลผดุงครรภ์และอนามัย กองทัพบก" (วิทยานิพนธ์ปริญญาโทมหาบัณฑิต สาขาศิลปศาสตร์ (พัฒนาลังคม) บัณฑิตวิทยาลัย มหาวิทยาลัยเกษตรศาสตร์, ๒๕๒๓), หน้า ๑.

^๓ ชัยยงค์ พรหมวงศ์ และคณะ ระบบสื่อการสอน (กรุงเทพมหานคร : โรงพิมพ์จุฬาลงกรณ์มหาวิทยาลัย, ๒๕๒๑), หน้า ๓๔-๓๕.

ฉบับคำสัมภาษณ์จะต้องด้วยมือ ๖ เพอร์เซ็นต์ ด้วยหู ๑๓ เพอร์เซ็นต์ และด้วยตา ๗๕ เพอร์เซ็นต์ เมื่อรวมกันจะเห็นได้ว่าการเรียนรู้เฉพาะทางตากับทางหูเป็นอัตราส่วนถึง ๘๘ เพอร์เซ็นต์ ผู้วิจัยจึงได้พิจารณานำปัญหานี้ขึ้นมาทำการวิจัย เพื่อที่จะนำผลของการวิจัยเป็นแนวทางการวางแผน การเลือกผลิต การใช้สื่อการสอน ตลอดจนแก้ปัญหาและอุปสรรคต่างๆ ของโรงเรียนพยาบาล ผดุงครรภ์และอนามัย กองทัพบก ให้ใช้สื่อการสอนได้เหมาะสม มีประสิทธิภาพ และสนองความต้องการของครูและนักเรียนเป็นอย่างดี

วัตถุประสงค์ของการวิจัย

๑. เพื่อศึกษาความต้องการในการเลือก การใช้สื่อการสอนของครูในโรงเรียนพยาบาล ผดุงครรภ์และอนามัย กองทัพบก
๒. เพื่อศึกษาความต้องการ และความคิดเห็นของนักเรียนที่มีต่อการใช้สื่อการสอนของครู
๓. เพื่อศึกษาปัญหาและอุปสรรคในการใช้สื่อการสอนในการเรียนการสอน
๔. เพื่อหาแนวทางในการผลิต การใช้สื่อการสอนให้เหมาะสมกับความต้องการของครูและนักเรียน

ขอบเขตของการวิจัย

๑. ประชากรที่ใช้ในการวิจัย คือ ครู และนักเรียนทุกชั้นปีของโรงเรียนพยาบาล ผดุงครรภ์และอนามัย
๒. แบบสอบถามแบ่งออกเป็น ๒ ชุด คือ
 - ๒.๑ แบบสอบถามสำหรับครู
 - ๒.๒ แบบสอบถามสำหรับนักเรียน

ข้อจำกัดของการวิจัย

ประชากรที่ใช้ในการวิจัย โดยเฉพาะครูพิเศษจากภายนอก และนักเรียนชั้นปีที่ ๔ ซึ่งสำเร็จการศึกษาไปแล้ว ไม่สามารถจะติดตามได้ครบ



✓ ขั้นตอนและวิธีดำเนินการวิจัย

✓๑. ศึกษาค้นคว้าจากเอกสาร ตำรา และงานวิจัยที่เกี่ยวข้องกับสื่อการสอน ตลอดจน การสำรวจ วิเคราะห์ปัญหาต่างๆ ของสื่อการสอน ทั้งที่เป็นภาษาไทยและภาษาอังกฤษ เพื่อนำมา อ้างอิง เปรียบเทียบ และเป็นแนวทางในการดำเนินการวิจัย

✓ ๒. สำรวจประเภทของสื่อการสอน ตลอดจนวิธีการเลือก การใช้สื่อการสอนของ โรงเรียนพยาบาลผดุงครรภ์ และอนามัย กองทัพบก

✓ ๓. สร้างเครื่องมือในการวิจัย ในที่นี้ คือ แบบสอบถาม แบบสอบถามที่สร้างขึ้นมี ๒ ลักษณะ คือ แบบสอบถามสำหรับครู และแบบสอบถามสำหรับนักเรียน แยกได้ดังนี้

๓.๑ รายละเอียดเกี่ยวกับผู้ตอบแบบสอบถาม

๓.๒ รายละเอียดเกี่ยวกับสื่อการสอนของ โรงเรียนพยาบาลผดุงครรภ์และอนามัย กองทัพบก

๓.๓ ถามเกี่ยวกับการเลือก การผลิต การใช้ การบริการ การเก็บรักษา โดยจะ เน้นหนักในแบบสอบถามของครู

๓.๔ ถามเกี่ยวกับทัศนคติและความสนใจ

๓.๕ ถามเกี่ยวกับปัญหาและอุปสรรค

๓.๖ ถามเกี่ยวกับความต้องการในการปรับปรุงการใช้สื่อการสอน

๔. พิจารณากลุ่มประชากร กลุ่มประชากร ได้แก่

๔.๑ ครูผู้สอนทุกชั้นปี รวมทั้งผู้ที่มีวุฒิทางการแพทย์และพยาบาลประมาณ ๘๐ คน

๔.๒ นักเรียนพยาบาลทุกชั้นปี ปีละประมาณ ๕๐ คน รวม ๒๐๐ คน

๕. ทำการทดสอบเครื่องมือในการวิจัย เพื่อหาข้อที่ควรปรับปรุงแก้ไข โดยนำไปทดลอง กับกลุ่มตัวอย่างประชากร เพื่อนำมาปรับปรุงแก้ไข

๖. นำเครื่องมือที่ได้ปรับปรุงแล้ว ไปทดสอบกับประชากรจริงที่ใช้ในการวิจัย คือ ครู และ นักเรียนโรงเรียนพยาบาลผดุงครรภ์และอนามัย กองทัพบก

๗. นำแบบสอบถามที่ได้รับมารวบรวมวิเคราะห์ข้อมูลและหาค่าสถิติ โดยหาค่าร้อยละ ค่าเฉลี่ยและฐานนิยม แล้วนำเสนอในรูปแบบตาราง

๘. สรุปผลการวิจัยและให้ข้อเสนอแนะ

✓ ความสำคัญหรือประโยชน์ที่คาดว่าจะได้รับจากการวิจัยนี้

๑. ผลจากการวิจัยนี้จะเป็นประโยชน์ต่อครู เพื่อจัดสื่อการสอนให้เหมาะสมกับสาขาวิชา ตรงตามความสนใจของนักเรียน ให้เกิดการเรียนรู้ได้ดีขึ้น

๒. เป็นแนวทางในการพิจารณาเลือก ปรับปรุง แสวงหาสื่อการสอนให้มีคุณภาพตรงตาม ต้องการของครูและนักเรียน

๓. ชี้จุดปัญหา อุปสรรคของการใช้สื่อการสอนในการเรียนการสอน

๔. ทราบบทบาทและความสำคัญของสื่อการสอนที่มีต่อการเรียนการสอนของโรงเรียนพยาบาล ผดุงครรภ์และอนามัย กองทัพบก เพื่อเป็นแนวทางในการปรับปรุงส่งเสริมให้มีการใช้สื่อการสอนให้ กว้างขวางมีประสิทธิภาพยิ่งขึ้น ทั้งยังเป็นประโยชน์ต่อหน่วยงานที่คล้ายคลึงกัน

✓ ความหมายของคำที่ใช้ในการวิจัย

โรงเรียนพยาบาล ทบ. หมายถึง โรงเรียนพยาบาลผดุงครรภ์และอนามัย กองทัพบก
โสตทัศนศึกษา หมายถึง การศึกษาที่ว่าด้วยวิธีการผลิต การเลือก การใช้

วัสดุอุปกรณ์การสอนที่ไม่ได้ขึ้นกับตัวหนังสือเป็นสิ่งสำคัญ และนอกจากนี้ยังหมายถึง เทคนิคการสอน โดยใช้วัสดุอุปกรณ์และ ขบวนการสอนที่ไม่ขึ้นกับตัวหนังสือเป็นสิ่งสำคัญ

โสตทัศนอุปกรณ์

หมายถึง วัสดุทั้งหลายที่นำมาใช้ในห้องเรียนหรือนำมาประกอบ การสอนใดๆ ก็ตาม เพื่อช่วยให้การเขียน การพูด การอภิปราย นั้นเข้าใจแจ่มแจ้งยิ่งขึ้น

สื่อการสอน

หมายถึง วัสดุอุปกรณ์และวิธีการประกอบการสอน เพื่อเป็น สื่อกลางในการเรียนการสอน

ครู-อาจารย์	หมายถึง ครู อาจารย์ที่สอนในโรงเรียนพยาบาลผดุงครรภ์และอนามัย กองทัพบก ทั้งที่เป็นครูประจำของโรงเรียนและครูพิเศษจากภายนอก รวมทั้งที่สอนภาคทฤษฎีและภาคปฏิบัติ
ครู กศ.บ.	หมายถึง นักศึกษาครู พยาบาลของมหาวิทยาลัยศรีนครินทรวิโรฒ (ประสานมิตร) ซึ่งไปทำการฝึกสอนที่โรงเรียนพยาบาลผดุงครรภ์และอนามัย กองทัพบก เป็นเวลา ๑ ภาคการศึกษา

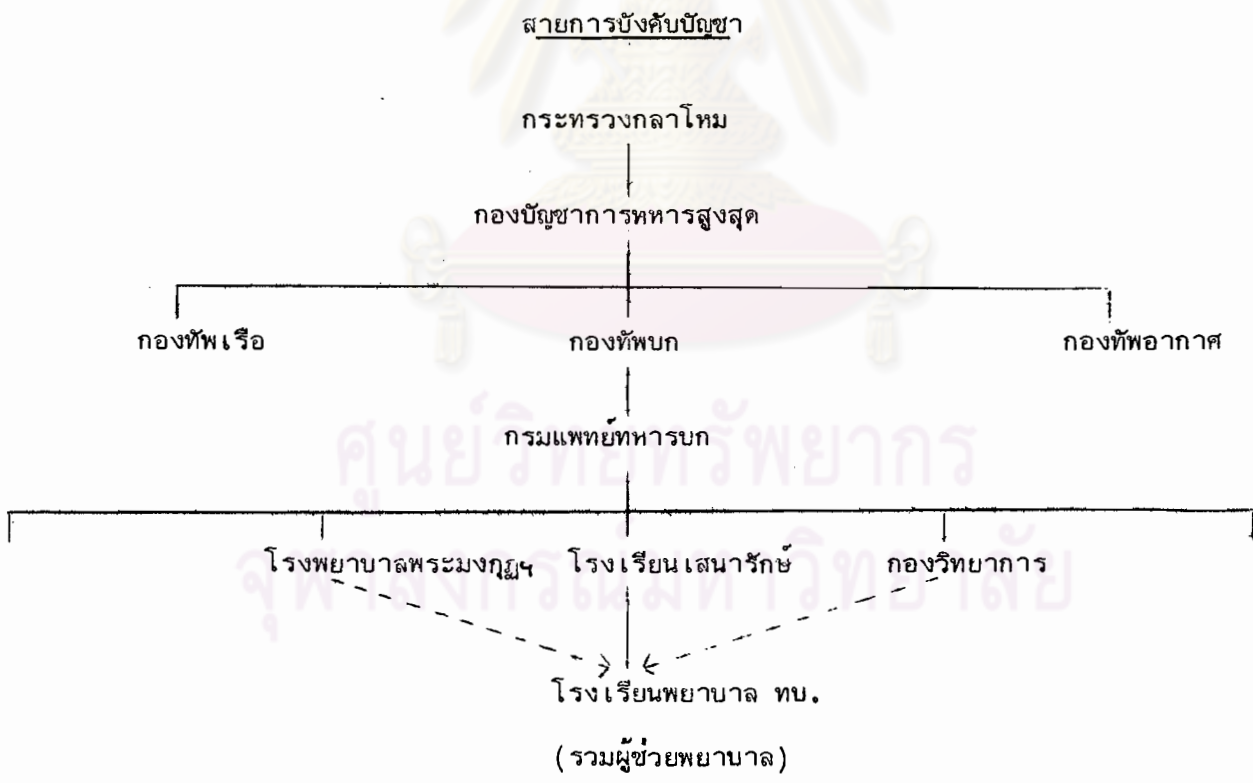
ประวัติโรงเรียนพยาบาลผดุงครรภ์และอนามัย กองทัพบก

โรงเรียนพยาบาลผดุงครรภ์และอนามัย กองทัพบก เป็นโรงเรียนพยาบาลหญิงแห่งเดียวของกองทัพบก ขึ้นตรงต่อโรงเรียนเสนาธิการของกรมแพทย์ทหารบก ตั้งอยู่ที่ ๓๑๔ ถนนราชวิถี พญาไท กรุงเทพมหานคร (ใกล้โรงพยาบาลพระมงกุฎเกล้า) เริ่มเปิดเรียนเมื่อ พ.ศ. ๒๕๐๗ โดยเหตุที่ผู้บัญชาการทหารบก (จอมพลสฤษดิ์ ธนะรัชต์) และข้าราชการชั้นผู้ใหญ่ของกองทัพบกได้พิจารณาเห็นว่า หลังจากสงครามโลกครั้งที่ ๒ เป็นต้นมา ประชาชนพลเมืองตลอดจนข้าราชการทหารและครอบครัวทหารได้เพิ่มจำนวนมากขึ้น ก่อให้เกิดการขาดแคลนบุคลากรทางการแพทย์ในกองทัพบกเป็นอย่างมาก และมีผลกระทบต่อเพื่อนต่อการรักษาพยาบาลของกองทัพบกด้วย ดังนั้นใน พ.ศ. ๒๕๐๔ ผู้บัญชาการทหารบกจึงได้ตั้งคณะกรรมการปรับปรุงกิจการโรงพยาบาลพระมงกุฎเกล้าขึ้น โดยมี พลโท สุรกีจ ภัยลาภ ผู้ช่วยเสนาธิการฝ่ายยุทธการเป็นประธานกรรมการ คณะกรรมการจึงได้ร่วมพิจารณาขออนุมัตินโยบายผลิตพยาบาลผดุงครรภ์และอนามัย กองทัพบกขึ้น เพื่อแก้ไขปัญหาคาดแคลนบุคลากรทางการแพทย์ เมื่อได้รับการอนุมัติแล้ว จึงได้เริ่มจัดทำโครงการตั้งโรงเรียนพยาบาลขึ้น และได้เริ่มเปิดดำเนินการ ในปี พ.ศ. ๒๕๐๗ โดยในปีแรกรับนักเรียนทุนกองทัพบกเพียง ๒๔ คน และจากหน่วยราชการต่างๆ ที่ฝากเรียนอีก ๑๒ คน รวมทั้งหมด ๓๖ คน ผู้สมัครจะต้องมีความรู้ ม.ศ. ๓ ขึ้นไป หลักสูตรที่ใช้คือ หลักสูตรมาตรฐานของกระทรวงสาธารณสุข และเพิ่มวิชาทหารเข้าไปมีระยะเวลาการศึกษา ๔ ปี เมื่อสำเร็จแล้วจะได้รับประกาศนียบัตรพยาบาลและได้รับยศจ่านายสิบ *

กองทัพบก "ประวัติโรงเรียนพยาบาลผดุงครรภ์และอนามัย กองทัพบก" หนังสือที่ระลึก
พยาบาลกองทัพบก วันที่ ๑ ๒๕๑๑ (พระนคร : บุญส่งการพิมพ์, ๒๕๑๑)

ต่อมาในปี ๒๕๑๗ ได้ดำเนินการปรับปรุงหลักสูตรใหม่ โดยรับสมัครจากผู้สำเร็จการศึกษา ม.ศ. ๕ และมีระยะเวลาการศึกษา ๓ ปี ๖ เดือน เมื่อสำเร็จแล้วจะได้ศรียตรี (เป็นนายทหารสัญญาบัตร) ปัจจุบันรับนักเรียนปีละประมาณ ๕๐ คน โดยแบ่งเป็น ทบกองทัพบก ๒๕ คน ทนส่วนตัว (เสียค่าใช้จ่ายบางอย่างแต่ต้องเป็นบุตรทหารบกประจำการ) ๒๕ คน นอกจากนี้ยังมีที่ฝากเรียนอีก เช่น จากกองบัญชาการทหารสูงสุด กรมแผนที่ทหาร องค์การทหารผ่านศึก และกรมอนามัย กระทรวงสาธารณสุข จำนวนหนึ่งประมาณปีละ ๑๐ คน

โรงเรียนพยาบาล ทบ. มีห้องเรียนทั้งหมด ๕ ห้อง สำหรับนักเรียนพยาบาลแต่ละชั้นปี สำหรับอีกห้องหนึ่งจะเปิดสอนนักเรียนผู้ช่วยพยาบาลเป็นครั้งคราว และมีห้องสาธิต ๕ ห้อง โดยอยู่ที่อาคารเรียน ๑ ห้อง และที่อาคารหอพักอีก ๔ ห้อง สื่อการสอนส่วนใหญ่เก็บไว้ที่ห้องสาธิต ในอาคารเรียน โดยมีนายทหารเครื่องช่วยฝึกรับผิดชอบ



วัตถุประสงค์ของโรงเรียน มีดังต่อไปนี้^๑

๑. หลักสูตรพยาบาลและอนามัย

เพื่อผลิตพยาบาลกองทัพบกชั้นสัญญาบัตรให้มีสมรรถภาพในการปฏิบัติหน้าที่พยาบาล และอนามัยให้มีความรู้ตามมาตรฐานของกระทรวงสาธารณสุข รวมทั้งให้มีความรู้ในวิชาทหารชั้นสัญญาบัตร ตามหลักสูตรกรมการรักษาดินแดน

- ก. มีความรู้วิชาสามัญทั่วไปและวิชาชีพ เพื่อสามารถนำไปใช้ประกอบอาชีพ
- ข. สามารถสอนและแนะนำลูกศึกษาตามความต้องการของแต่ละบุคคล
- ค. เพื่ออบรมเมตตาธรรมและสร้างทัศนคติอันดีงามให้เหมาะสมแก่วิชาชีพ
- ง. ให้เป็นผู้มีความคิดริเริ่ม มีนิสัยชอบค้นคว้าหาความรู้ ความรับผิดชอบ

สามารถปรับตัวและแก้ปัญหาต่างๆ ได้

- จ. มีทักษะในการวางแผนการพยาบาลและให้การพยาบาลอย่างมีประสิทธิภาพ
- ฉ. สามารถติดต่อประสานงานและร่วมมือกับเจ้าหน้าที่อื่นๆ รวมทั้งแลกเปลี่ยน

ความคิดเห็นกับบุคคลอื่นๆ ที่เกี่ยวข้อง

- ช. เพื่อให้มีทักษะในเรื่องมนุษยสัมพันธ์ และมีความรู้ลึกซึ้งรับผิดชอบ

- ซ. เพื่อให้มีความรู้เกี่ยวกับกฎระเบียบวินัยทหาร สามารถปฏิบัติและประสานงาน

กับทหารเหล่าอื่นได้ คือการบำเพ็ญตนเป็นประโยชน์ต่อสังคม

๒. หลักสูตรมดุงครรภ์

เพื่อผลิตมดุงครรภ์ชั้นหนึ่งที่สามารถให้บริการแก่ครอบครัวทหารและประชาชนในด้านการมดุงครรภ์ การคลอดบุตร และการบริการทารก ให้บังเกิดผลดีและถูกต้องตามหลักวิชาโดย

^๑ กองทัพบก, หลักสูตรการศึกษาสำหรับนักเรียนพยาบาลมดุงครรภ์และอนามัย

ก. ให้มีความรู้ความเข้าใจเกี่ยวกับการดำเนินการของการตั้งทรงผม การคลอດ หิ้งปกติและผิตปกติ

ข. สามารถทำคลอດปกติได้

ค. สามารถช่วยมารดาและทารกในการดื่มนมที่ผิตปกติ เมื่อจำเป็นในขอบเขตของ กฎหมายประกอบโรคศิลปะ สาขามนุษยศาสตร์ที่ได้บัญญัติไว้

ง. สามารถแนะนำและให้ความรู้แก่ประชาชน เกี่ยวกับการผดุงครรภ์และการ บริการทารก

วิชาที่เรียนประกอบด้วย

๑. วิชาความรู้พื้นฐานและวิชาความรู้ทั่วไป

ก. มนุษยศาสตร์

ภาษาไทย

ภาษาอังกฤษ

ศิลปะและดนตรี

วิชาครู

พลศึกษา

ศิลปการพูด

คณิตศาสตร์

การประกอบวิชาชีพตามกฎหมายสาธารณสุขและ พ.ร.บ.ประกอบโรคศิลปะ ปาฐกถาพิเศษ

ศาสนาและศีลธรรม

ศูนย์วิจัยทรัพยากร
จุฬาลงกรณ์มหาวิทยาลัย

ข. วิทยาศาสตร์ทั่วไป

ชีววิทยา

ชีวเคมี

เคมี

ฟิสิกส์

กายวิภาคศาสตร์และสรีรวิทยา

จุลชีววิทยาและปรสิตวิทยา

พยาธิวิทยา

เภสัชวิทยา

สถิติพยากรณ์ชีพ

ค. สังคมศาสตร์

สังคมวิทยา

จิตวิทยา

สุขภาพจิต

เศรษฐศาสตร์

ง. วิชาทหาร

วิชาทหารเบื้องต้น

เสนารักษ์สนาม

ศูนย์วิทยุพัชรากร
จุฬาลงกรณ์มหาวิทยาลัย

๒. วิชาชีพก. การพยาบาลขั้นพื้นฐานและวิชาที่สัมพันธ์

การพยาบาล ๑ (หลักการพยาบาล)

โภชนศาสตร์

ประวัติและจรรยาพยาบาล ๑

จรรยาพยาบาล ๒

สุขศาสตร์

อาหารบำบัด

ปัจจุบันพยาบาล

ข. การพยาบาลเฉพาะสาขา

การพยาบาล ๒ (การพยาบาลและอายุรกรรมและศัลยกรรม)

การพยาบาล ๓ (หลักการนิเทศน์การพยาบาล, การวิจัยการพยาบาล
การบริหารการพยาบาล)

การพยาบาลแม่และเด็ก

การพยาบาลจิตเวช

การพยาบาลสาธารณสุขศาสตร์

การพยาบาลนิติศาสตร์

การพยาบาลกุมารเวชศาสตร์

การฝึกปฏิบัติงาน

ค. นิติศาสตร์ และการผดุงครรภ์

นิติศาสตร์ ๑ และการผดุงครรภ์

นิติศาสตร์ ๒ และการผดุงครรภ์

การคลอดตามบ้านและกฎหมาย สาขามดุงครรภ์

การพยาบาลทารกคลอดผิดปกติและคลอดก่อนกำหนด

๓. เบ็ดเตล็ด.

เวลาของผู้บังคับบัญชา

การวิจัยที่เกี่ยวข้อง

จิตราภรณ์ ชัยรัตน์^๑ ได้ทำการวิจัยเรื่อง "การสำรวจปัญหาการใช้อุปกรณ์การสอนวิชาพยาบาลในโรงเรียนพยาบาลในระดับอนุปริญญา" มีความมุ่งหมายเพื่อศึกษาปัญหาอุปสรรคของการใช้อุปกรณ์การสอน อันจะเป็นแนวทางในการจัดตั้งบริการโสตทัศนอุปกรณ์ในโรงเรียน การวิจัยนี้ได้ออกแบบสอบถามครูพยาบาลจำนวน ๑๖ คน ผลการวิจัยสรุปได้ดังนี้

๑. ครูพยาบาลส่วนใหญ่ลงความเห็นว่า หลังการใช้โสตทัศนอุปกรณ์นักเรียนมีความสนใจต่ออุปกรณ์และการสอนของครูมาก มีความกระตือรือร้น เข้าใจบทเรียนดี มีประโยชน์ต่อทั้งครูและนักเรียน ครูชอบใช้อุปกรณ์

๒. โรงเรียนพยาบาลมีห้องเก็บและเตรียมอุปกรณ์ ครูผู้สอนต้องเตรียมอุปกรณ์เอง

๓. การเลือกและซื้ออุปกรณ์ ครูแต่ละวิชาจะเป็นผู้เลือกแล้ว เสนอต่อหัวหน้าแผนก

๔. การผลิตอุปกรณ์ ต้องเตรียมและผลิตเอง ขาดเจ้าหน้าที่ที่จะช่วยในการผลิต

๕. ด้านการบริการ โรงเรียนจัดให้มีขึ้นแล้ว มีการยืมอุปกรณ์จากแหล่งอื่น บริการสอนโสตทัศนศึกษาแก่ครูเป็นครั้งคราวเมื่อมีการใช้อุปกรณ์ชนิดใหม่ๆ

๖. ความต้องการปรับปรุงงานโสตทัศนศึกษา ครูต้องการความสนับสนุนจากผู้บริหาร ควรจัดงบประมาณเฉพาะและจัดให้มีหน่วยหรือศูนย์โสตทัศนศึกษาโดยเฉพาะ

๗. อุปสรรคเกี่ยวกับการใช้ จำนวนอุปกรณ์ไม่พอกับความต้องการ ครูไม่เข้าใจวิธีการใช้อุปกรณ์ อุปกรณ์ชำรุด ขาดผู้นำทางโสตทัศนและครูไม่มีเวลาเตรียมอุปกรณ์

ข้อเสนอแนะ โรงเรียนควรจัดตั้งศูนย์โสตทัศนศึกษา จัดหาและผลิตอุปกรณ์ จัดอบรมทางโสตทัศนศึกษาเป็นครั้งคราว

006834

^๑ จิตราภรณ์ ชัยรัตน์, "การสำรวจปัญหาในการใช้อุปกรณ์การสอนวิชาพยาบาลในโรงเรียนพยาบาลในระดับอนุปริญญา" (วิทยานิพนธ์ปริญญาตรี คณะครุศาสตร์ จุฬาลงกรณ์มหาวิทยาลัย, ๒๕๑๒).

อรพันธ์ สักดิ์วีระกุล^๑ ได้ทำการวิจัยเรื่องปัญหาเกี่ยวกับการใช้โสตทัศนูปกรณ์ ของสถาบันการศึกษาทางทหาร ความมุ่งหมายของการวิจัยเพื่อศึกษา สำนวนและวิเคราะห์ปัญหาเกี่ยวกับโสตทัศนูปกรณ์ การเลือก การใช้ การบริหาร การบริการ การหมุนเวียน การเก็บรักษา และการซ่อมแซม ตลอดจนปัญหาและอุปสรรคที่ทำให้งานโสตทัศนศึกษาของสถาบันไม่เกิดผลดีเพื่อหาข้อเสนอแนะในการปรับปรุง แบบสอบถามได้ส่งไปให้อาจารย์และหัวหน้าแผนกอุปกรณ์การศึกษาทางทหาร ๑๘ สถาบัน จำนวนประชากร ๒๗๗ คน ผลการวิจัยสรุปได้ดังนี้

๑. สถาบันการศึกษาทางทหารมีงบประมาณสำหรับอุปกรณ์การศึกษาไม่เพียงพอ
๒. ผู้สอนขาดทักษะและมีความยุ่งยากในการผลิต
๓. ขาดเจ้าหน้าที่ที่ปรึกษาในเรื่องการผลิต การใช้อุปกรณ์การศึกษา
๔. ขาดการวางโครงการและวัตถุประสงค์สำหรับงานอุปกรณ์การศึกษาที่แน่นอน
๕. สถานที่ไม่อำนวยความสะดวกในการใช้อุปกรณ์

บุญยง เกี่ยวการค้า^๒ ได้ทำการวิจัยเรื่องการศึกษาเกี่ยวกับความต้องการและการใช้โสตทัศนูปกรณ์ในมหาวิทยาลัยมหิดล วัตถุประสงค์ของการวิจัยเพื่อศึกษาถึงความต้องการ การใช้ปัญหาและอุปสรรคในการใช้โสตทัศนูปกรณ์ของอาจารย์ในมหาวิทยาลัย แบบสอบถามได้ส่งไปยังอาจารย์ในคณะต่างๆ ของมหาวิทยาลัยมหิดล ผลการวิจัยสรุปได้ดังนี้

๑. อาจารย์ส่วนมากมีประสบการณ์และความรู้เกี่ยวกับโสตทัศนูปกรณ์พอสมควร
๒. อาจารย์ส่วนมากต้องการให้มีการอบรมเกี่ยวกับโสตทัศนูปกรณ์ที่จำเป็นในการสอน
๓. อาจารย์ต้องการใช้กระดานดำมากที่สุด รองลงมาได้แก่ เครื่องฉายสไลด์ ๒ X ๒ "ไม่ต้องการไต่ออราม"
๔. บางคณะของมหาวิทยาลัยยังไม่มีหน่วยงานที่ทำหน้าที่รับผิดชอบในด้านโสตทัศนูปกรณ์โดยตรง
๕. โสตทัศนูปกรณ์บางชนิดมีน้อยไม่เพียงพอที่จะบริการอาจารย์
๖. ขาดงบประมาณที่จะซื้ออุปกรณ์ที่จำเป็น

^๑ อรพันธ์ สักดิ์วีระกุล, "ปัญหาเกี่ยวกับการใช้โสตทัศนูปกรณ์ของสถาบันทางทหาร" (วิทยานิพนธ์ปริญญาโทบริหารศึกษาศาสตร์ มหาวิทยาลัย จุฬาลงกรณ์มหาวิทยาลัย ๒๕๑๒).

^๒ บุญยง เกี่ยวการค้า, "การศึกษาเกี่ยวกับความต้องการและการใช้โสตทัศนูปกรณ์ในมหาวิทยาลัยมหิดล" (วิทยานิพนธ์ปริญญาโทบริหารศึกษาศาสตร์ มหาวิทยาลัย จุฬาลงกรณ์มหาวิทยาลัย, ๒๕๑๓).

จุฬาลักษณ์ โชติกสถิตย์^๑ ได้ทำการวิจัยเรื่อง การใช้ประโยชน์วัสดุเศษไม้ในโรงเรียนพยาบาลเขตกรุงเทพมหานคร มีวัตถุประสงค์เพื่อศึกษาถึงประเภท ชนิด สภาพของวัสดุเศษไม้ที่มีอยู่ในโรงเรียนพยาบาล สำนักรวบรวมวัสดุ ปัญหาและอุปสรรคเกี่ยวกับการใช้ความคิดเห็นและความสนใจของผู้บริหาร เจ้าหน้าที่วัสดุศึกษา อาจารย์และนักเรียนนักศึกษาที่มีต่อวัสดุเศษไม้ โดยส่งแบบสอบถามไปยังผู้บริหาร เจ้าหน้าที่วัสดุศึกษา อาจารย์พยาบาลและนักเรียนนักศึกษาพยาบาลระดับอนุปริญญา ๖ แห่ง คือ คณะพยาบาลศาสตร์ ศิริราชพยาบาล วิทยาลัยพยาบาลสภากาชาดไทย วิทยาลัยพยาบาลโรงพยาบาลหญิง วิทยาลัยวิชิรพยาบาล โรงเรียนพยาบาลผดุงครรภ์และอนามัยโรงพยาบาลรามธิบดี โรงเรียนพยาบาลผดุงครรภ์และอนามัยโรงพยาบาลตำรวจ จำนวนประชากรทั้งสิ้น ๘๒๒ คน ผลการวิจัยสรุปได้ดังนี้

๑. โรงเรียนและวิทยาลัยพยาบาลทุกแห่งมีวัสดุเศษไม้ประเภทวัสดุไม้ เช่น สไลด์ ๒" X ๒" ทุ่นจำลอง แผนภูมิ ของจริง เป็นต้น จำนวนมากพอสมควร แต่มีเครื่องมือวัสดุเศษไม้ไม่พอกับความต้องการของอาจารย์วัสดุเศษไม้ที่อยู่ส่วนใหญ่อยู่ในสภาพที่ใช้การได้ดี
๒. ทุกสถาบันมีบริการยืม-คืนวัสดุเศษไม้ทุกประเภท อาจารย์ส่วนใหญ่รู้จักเลือกใช้วัสดุเศษไม้ได้เหมาะสม อย่างไรก็ตามอาจารย์ส่วนใหญ่ยังนิยมใช้กระดาษดำเป็นอุปกรณ์การสอน
๓. โรงเรียนและวิทยาลัย ยังไม่มีการวางแผนโครงการและวัตถุประสงค์สำหรับงานวัสดุศึกษาไว้อย่างแน่นอน การบริการต่างๆ ยังขาดหลักเกณฑ์
๔. อาจารย์พยาบาลมีปัญหาเกี่ยวกับวัสดุเศษไม้มีจำนวนจำกัด

^๑ จุฬาลักษณ์ โชติกสถิตย์, "การใช้ประโยชน์วัสดุเศษไม้ในโรงเรียนพยาบาลเขตกรุงเทพมหานคร" (วิทยานิพนธ์ปริญญาโทบัณฑิต แผนกวิชาวัสดุศึกษา บัณฑิตวิทยาลัย จุฬาลงกรณ์มหาวิทยาลัย, ๒๕๑๘).

ข้อเสนอแนะ

๑. โรงเรียนและวิทยาลัยควรสำรวจสถานภาพทั่วไปทางไอศตัทศนศึกษาแล้วจัดวางโครงการและวัตถุประสงค์สำหรับงานไอศตัทศนศึกษาไว้ให้เป็นที่น่าอนและชัดเจน
๒. จัดสรรงบประมาณสำหรับวัสดุสิ้นเปลืองและการซ่อมบำรุงนอกเหนือไปจากงบประมาณซื้อไอศตัทศนอุปกรณ์เพิ่มขึ้นในแต่ละปี
๓. จัดหาบุคลากรและสถานที่สำหรับให้บริการไอศตัทศนอุปกรณ์
๔. โรงเรียนและวิทยาลัยควรจัดให้มีการฝึกอบรมวิชาไอศตัทศนศึกษาแก่อาจารย์ประจำการ และแลกเปลี่ยนความรู้ระหว่างอาจารย์แต่ละสถาบัน เพื่อเป็นการกระตุ้นให้อาจารย์ตื่นตัวและก้าวหน้าทันความเจริญรุดหน้าของเทคโนโลยีทางการศึกษาต่างๆ

แจ่มจันทร์ ปรีชาวิชัย^๑ ได้ศึกษาปัญหาและความต้องการสื่อการสอนของครูโรงเรียนประถมศึกษา สังกัดองค์การบริหารส่วนจังหวัดราชบุรี ในการใช้หลักสูตร พ.ศ. ๒๕๒๑ ปรากฏผลการวิจัยสรุปได้ดังนี้

ครูส่วนมากนำวัสดุที่หาง่ายในท้องถิ่นมาเป็นสื่อการสอนโดยยึดเนื้อหาแผนการสอน คู่มือครูและความประหยัดเป็นเกณฑ์ในการเตรียมและผลิตสื่อครูใช้สื่อการสอนมากในกลุ่มวิชาทักษะ และกลุ่มวิชาสร้างเสริมประสบการณ์ชีวิต ปัญหาในการผลิตสื่อการสอนคือไม่มีเวลาในการผลิตสื่อการสอน เนื่องจากมีชั่วโมงสอนมาก ขาดงบประมาณและเครื่องอำนวยความสะดวกในการผลิตสื่อการสอน ครูส่วนมากต้องการให้กรมวิชาการหรือหน่วยงานต้นสังกัดจัดทำสื่อการสอนที่ทางโรงเรียนทำเองไม่ได้ให้ ให้โอกาสกรทุกกนเสนอความคิดเห็นและความต้องการ

^๑ แจ่มจันทร์ ปรีชาวิชัย, "ปัญหาและความต้องการสื่อการสอนของครูโรงเรียนประถมศึกษา สังกัดองค์การบริหารส่วนจังหวัดราชบุรี ในการใช้หลักสูตร พ.ศ.๒๕๒๑" (วิทยานิพนธ์ปริญญาวิทยาศาสตรบัณฑิต แผนกวิชาไอศตัทศนศึกษา บัณฑิตวิทยาลัย จุฬาลงกรณ์มหาวิทยาลัย, ๒๕๒๑).

ในการใช้สื่อการสอน จัดให้มีเจ้าหน้าที่ให้คำปรึกษาในด้านสื่อการสอน ต้องการสนับสนุนจากผู้บริหารตลอดจนต้องการการจัดสรรงบประมาณด้านสื่อการสอนให้ นอกจากนี้ครูยังต้องการจัดให้มีศูนย์สื่อการศึกษาของโรงเรียนและต้องการให้มีการจัดวัสดุสิ้นเปลือง เครื่องมือและห้องผลิตสื่อการสอน

ข้อเสนอแนะ

๑. ผู้บริหารการศึกษาของจังหวัดควรนิเทศด้านสื่อการสอนด้วย เพื่อครูจะได้เห็นความสำคัญและใช้สื่อการสอนมากขึ้น
๒. ครูใหญ่ควรวางโครงการสนับสนุนให้ครูจัดหา ผลิตและใช้สื่อการสอนในชั้นแรก ควรจัดหาวัสดุที่มีในท้องถิ่นและวัสดุราคาเบา และขยายให้กว้างขึ้นในปีต่อๆ ไป

การวิจัยต่างประเทศ

ในปี ค.ศ. ๑๙๕๑ เคิร์ท (Kurtz) ได้ทำการวิจัยโสตทัศนูปกรณ์ต่างๆ ในคณะศึกษาศาสตร์ของมหาวิทยาลัยเพื่อจะได้ทราบว่าอาจารย์ใช้อุปกรณ์อะไรมากที่สุด และมีความต้องการอุปกรณ์ชนิดใดเพิ่มเติมอีก พร้อมทั้งหาลักษณะของโครงการโสตทัศนศึกษาที่ต้องการของคณะศึกษาศาสตร์และสถาบันฝึกหัดครู รวมถึงการใช้และการประเมินผลโครงการนั้นๆ ด้วย ผลการวิจัยพอสรุปได้ดังนี้คือ

๑. หน่วยงานโสตทัศนศึกษาของมหาวิทยาลัยแยกเป็นส่วนหนึ่งต่างหาก แต่ยังคงอยู่ภายใต้แผนกใหญ่ของมหาวิทยาลัย
๒. ศูนย์วัสดุอุปกรณ์ส่วนมากให้บริการทั้งในสถาบันและชุมชนด้วย

Clarence L. Kurtz, "A Survey of Audio-Visual Programs in School of Education of Selected Midwestern University" Indiana University School of Education, Thesis Abstract Series. 1950-1954. No.3 pp. 73-79,

๓. การเก็บรักษาวัสดุอุปกรณ์ต่างๆ เก็บรวมกันในที่แห่งเดียวกันที่แผนก แต่ยังไม่เพียงพอแก่ความต้องการ

๔. เจ้าหน้าที่ของโสตทัศนศึกษา อยู่ในความดูแลของผู้อำนวยการศูนย์ มีบุคลากร ๓ ประเภท คือ นักโสตทัศนศึกษา ช่างเทคนิคและเสมียน นอกจากนี้ยังมีนักเรียนช่วยทำงานในบางเวลาด้วย

๕. เงินรายได้ที่ได้มา มักจะได้จากการที่คนภายนอกมาเช่าภาพยนตร์และการเช่าเครื่องมือและวัสดุอุปกรณ์ต่างๆ จากมหาวิทยาลัย

๖. ศูนย์โสตทัศนศึกษาจะเก็บรักษาพวกเครื่องฉายและฟิล์มภาพยนตร์ไว้เป็นจำนวนมาก แต่ละแห่งจะมีผู้ช่วยฉายไว้บริการด้วย ถ้าเครื่องเสียหายเล็กน้อยจะซ่อมแซมเอง แต่ถ้าเสียหายมากก็ต้องส่งไปแก้ตามบริษัทใหญ่ๆ

๗. เกี่ยวกับสถานที่ ศูนย์โสตทัศนศึกษามีห้องฉายอย่างน้อย ๑ ห้อง

๘. การอบรมโสตทัศนศึกษา เป็นที่ต้องการมากแต่ยังไม่มีเป็นทางการ มีบ้างก็เพื่อบริการแก่เจ้าหน้าที่ของศูนย์ เป็นบางครั้ง เท่านั้น

๙. ทุกแห่งมีบริการเกี่ยวกับความรับผิดชอบในการยืม การจอง และการจำหน่าย

๑๐. ครูทุกคนใช้โสตทัศนวัสดุอุปกรณ์อย่างน้อยหนึ่งอย่างในการสอนเสมอ ส่วนอุปกรณ์เครื่องฉาย จำนวนผู้ใช้และไม่ใช้มีจำนวนเท่าๆ กัน อุปกรณ์ประเภทการฟังใช้น้อย การใช้มักจะใช้อุปกรณ์หลายๆ อย่างตามความต้องการ

ในปี ค.ศ. ๑๙๕๕ พรูเดนซิเอโด^๑ (Prudenciado) ได้ทำการวิจัยโดยมีวัตถุประสงค์เพื่อเสนอแนะการจัดโครงการโสตทัศนศึกษาที่ดีและที่สามารถจะจัดให้มีขึ้นได้ โดยการ

^๑ Sofia Lozano Prudenciado, "A Proposed Audio-Visual Program for the Phillippine Normal College," *Indiana University School of Education, Thesis Abstract Series*, 1955-1956, No.7, 1956. pp 239-244.

พิจารณาถึงพื้นฐาน แหล่งของอุปกรณ์และความต้องการของวิทยาลัยครูในฟิลิปปินส์ ผลของการวิจัยสรุปได้ดังนี้

๑. แม้ว่าจะมีครูบางคนเห็นความสำคัญของโสตทัศนศึกษา แต่ก็มีครูอีกหลายคนที่ไม่ได้สนใจ และไม่เห็นความสนใจเลย
๒. หน่วยโสตทัศนศึกษาเป็นหน่วยงานหนึ่งต่างหากแต่อยู่ภายใต้แผนกวิชาการ
๓. ด้านการเงินยังมีงบประมาณไม่แน่นอนและไม่เพียงพอ
๔. การบริหารโครงการยังไม่มีการจัดระเบียบที่ดีพอ ยังไม่มีครบทุกแผนกและทำการยังไม่เต็มที่ เช่น ขาดแผนกผลิต ยังไม่มีการเลือกที่ดีพอ การเก็บรักษา การหมุนเวียนยังไม่ดี ขาดการประเมินผลและการวิจัยเป็นต้น
๕. การให้ความรู้ทางโสตทัศนศึกษามีบ้างก่อนเข้าประจำการ แต่ระหว่างประจำการยังไม่มี
๖. วิทยาลัยครูเหล่านี้ มีความต้องการที่จะมีศูนย์โสตทัศนศึกษาที่มีงบประมาณพอเพียง มีเครื่องอำนวยความสะดวกต่างๆ มีวัสดุอุปกรณ์พร้อม พร้อมทั้งมีบุคลากรเพียงพอ มีการให้ความรู้ทางโสตทัศนศึกษาแก่ครูมากขึ้นด้วย

ในปีค.ศ. ๑๙๖๔ ซีส์เตอร์ แมรี ริชาดิน^๑ (Sister Mary Richadine) ได้ทำการวิจัยเกี่ยวกับการใช้โสตทัศนวัสดุในโรงเรียนประถมคาทอลิก โดยมีวัตถุประสงค์ที่จะสำรวจการใช้อุปกรณ์การสอนต่างๆ และเพื่อที่จะได้ปรับปรุงให้มีการใช้อย่างถูกต้อง และกว้างขวางยิ่งขึ้น ผลการวิจัยสรุปได้ ดังนี้

^๑ Sister Mary Richadine Quick, "An Analysis of the use of Audio-Visual in Catholic Elementary Schools," Dissertation Abstracts, (1964) : XXVI, 3111.

๑. โดยทั่วไปในระยะต้นปีการศึกษา ๑๙๖๒-๑๙๖๓ โรงเรียนมีโครงการเกี่ยวกับการใช้โสตทัศนูปกรณ์น้อยมาก

๒. โครงการใช้โสตทัศนูปกรณ์ของโรงเรียนไม่ค่อยได้รับการสนับสนุนทางด้านการเงินและยังขาดวัสดุอุปกรณ์ต่างๆ อยู่มาก

๓. การใช้อุปกรณ์ส่วนมากใช้อุปกรณ์ธรรมดาที่เคยใช้กัน เช่น กระดานดำ วิทยุคำแผ่นที่ ลูกโลก รองลงมาเป็นการใช้ฟิล์มภาพยนตร์ ฟิล์มสตริป เทปบันทึกเสียง และแผ่นเสียง โทรทัศน์ใช้น้อย ส่วนภาพโปร่งแสงที่ใช้กับเครื่องฉายภาพข้ามศีรษะใช้น้อยที่สุด

๔. ครูรู้สึกยุ่งยากในการใช้อุปกรณ์ สาเหตุเนื่องจากสภาพและขนาดของห้องเรียนไม่อำนวยให้

ในปี ค.ศ. ๑๙๖๕ คลินตัน^๑ (Clinton) ได้ศึกษาปัญหาครูใหม่ในมลรัฐ เท็กซัสโดยมีความมุ่งหมายที่จะค้นหาปัญหาต่างๆ ของครูใหม่ การวิจัยครั้งนี้ใช้ประชากรซึ่งเป็นครูใหม่ในมลรัฐเท็กซัส จำนวน ๑๐๐ คน เก็บข้อมูลด้วยการสัมภาษณ์และตอบแบบสอบถาม ผลการวิจัยพบว่า ครูใหม่มีปัญหาเกี่ยวกับอุปกรณ์การสอนดังนี้

๑. มีความลำบากใจในการใช้โสตทัศนวัสดุ
๒. มีปัญหาในการใช้โสตทัศนวัสดุให้เหมาะสมกับระดับความสามารถของนักเรียน
๓. ไม่มีเวลาเตรียมอุปกรณ์เพียงพอ
๔. ไม่มีที่เก็บอุปกรณ์
๕. หาแหล่งวัสดุที่ดีลำบาก

^๑ Thomas Allan Clinton, "A Study of Problems Encountered by One Hundred Graduates of East Texas State University and the Functional Relationship Between These Problems and the Teacher Education Program," *Dissertation Abstracts*, 27 (1966), p 1683-A.

ในปี ค.ศ. ๑๙๗๗ กัมรา^๑ (Kamra) ได้ประเมินผลการใช้สื่อการสอนใหม่ๆ ของครูโรงเรียนมัธยมศึกษาตอนต้นในจาไมกา ผู้วิจัยได้ศึกษาวิเคราะห์ผลการจัดตั้งและใช้สื่อการสอนที่เป็นสิ่งพิมพ์และไม่ใช้สิ่งพิมพ์ กลุ่มตัวอย่างที่ใช้ในการวิจัยคือโรงเรียนมัธยมศึกษาตอนต้นทั้งในเมืองและชนบท ผู้วิจัยได้สัมภาษณ์ครูใหญ่และสังเกตการใช้สื่อการสอนของครู ๗ ชั้นเรียน นอกจากนี้ยังได้สัมภาษณ์ผู้บริหารการศึกษาเกี่ยวกับการบริหารการศึกษาของโรงเรียนมัธยมศึกษาตอนต้นในจาไมกา ผลการวิจัยพบว่าครูและนักเรียนจะไม่ค่อยได้ใช้วิทยุและโทรทัศน์เพื่อการศึกษา ทั้งนี้เพราะครูประสบปัญหาในด้านตารางเรียน เนื้อหา ตลอดจนการขาดแคลนเครื่องรับวิทยุและโทรทัศน์ในชั้นเรียน โรงเรียนส่วนใหญ่ขาดสื่อการสอนประเภทโสตทัศนูปกรณ์ มีครูเพียงร้อยละ ๑๔ ที่ใช้สื่อการสอนที่ไม่ใช่สิ่งพิมพ์ ผู้วิจัยได้เสนอแนะว่าให้ครูใช้สื่อการสอนประเภทราคาเบา และสามารถผลิตได้เองภายใต้ขอบเขตของการดำเนินงานที่ไม่กว้างขวางมากนักจะดีกว่าไปเน้นการใช้โสตทัศนูปกรณ์ที่มีราคาแพงและส่วนกลางเป็นผู้ควบคุมจัดบริการ

^๑ Ardis Daphne Kamra, "Accessibility and Teacher Utilization of the Newer Media in Jamaican Junior Secondary Classrooms" Dissertation Abstracts International , 38 (December 1977) : 3227-A.