

การจัดการเงินกู้สวัสดิการทหารของธนาคารทหารไทย

ในด้านเงินกู้สวัสดิการทหารของสำนักงานใหญ่ ส่วนงานที่รับผิดชอบโดยตรงได้แก่ส่วนเงินกู้สวัสดิการ ซึ่งสังกัดในฝ่ายสินเชื่อ มีหน้าที่ด้านอำนวยการ โดยแบ่งหน่วยงานออกเป็น 3 หน่วย คือ

1. หน่วยเงินกู้สวัสดิการทหาร
2. หน่วยเงินกู้สวัสดิการพิเศษ
3. หน่วยเงินกู้สวัสดิการเคหะสงเคราะห์

หน่วยเงินกู้สวัสดิการทหาร ทำหน้าที่บริการการกู้เงินเพื่อสงเคราะห์ข้าราชการทหารแบ่งออกเป็น 2 ประเภท คือ

- ประเภทที่ 1 เงินกู้สวัสดิการทั่วไป
- ประเภทที่ 2 เงินกู้ อทบ. พิเศษ

หน่วยเงินกู้สวัสดิการพิเศษ ทำหน้าที่บริการการกู้เงินเพื่อสงเคราะห์ข้าราชการทหารประจำการและข้าราชการทหารเบ็ดเตล็ดบ้านานัญ บริการการขอกู้แบ่งเป็น 2 ประเภท คือ

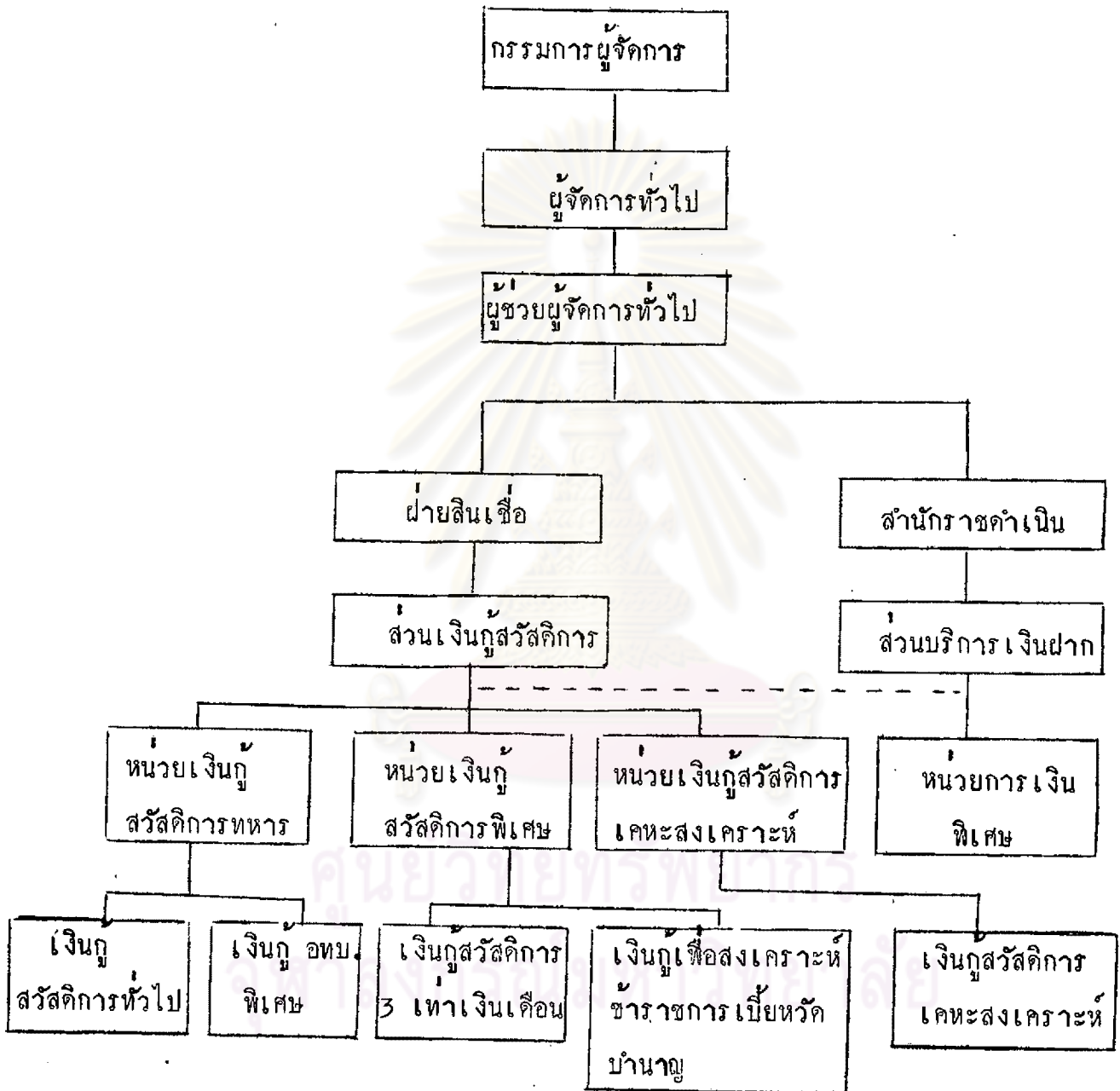
- ประเภทที่ 1 เงินกู้สวัสดิการทหารประเภท 3 เท่าเงินเดือน
- ประเภทที่ 2 เงินกู้เพื่อสงเคราะห์ข้าราชการเบ็ดเตล็ดหรือบ้านานัญ

หน่วยเงินกู้สวัสดิการเคหะสงเคราะห์ ทำหน้าที่บริการการกู้เงินประเภทเงินกู้เพื่อสงเคราะห์ค้ำที่อยู่อาศัย

นอกจากที่กล่าวข้างต้นแล้ว ธนาคารฯ ได้จัดตั้งหน่วยงานระดับหน่วย คือ หน่วยการเงินพิเศษ สังกัดสำนักราชดำเนิน เพื่อทำหน้าที่ด้านการประสานงานกับส่วนราชการทหารในกรมกองต่าง ๆ

รูปที่ 8

โครงสร้างด้านเงินกู้สวัสดิการทหารของธนาคารทหารไทย



ที่มา : ฝ่ายวางแผน ธนาคารทหารไทย จำกัด.



เงินกู้สวัสดิการทั่วไป

เงินกู้สวัสดิการทั่วไปเป็นบริการ เงินกู้สำหรับข้าราชการทหารทุกเหล่าทัพทั้งในและนอกประจำการ ไม่รวมพลทหารในกองประจำการ โดยอนุญาตให้พลเรือนมาเป็นผู้กู้รวมก็ได้ ผู้ขอกู้จะต้องมีหลักทรัพย์ เช่น โฉนด พันชั้ตร ใบหุ้น ใบรับฝากประจำ ฯลฯ เป็นประกัน เช่นเดียวกับเงินกู้ทั่วไป จะแตกต่างกันเฉพาะหลักเกณฑ์ที่ธนาคารได้อนุโลมเป็นกรณีพิเศษกล่าวคือ

อัตราดอกเบี้ย¹ เดิมธนาคารพาณิชย์คืออัตราดอกเบี้ยเงินกู้ในอัตราร้อยละไม่เกิน 18 ต่อปี ธนาคารทหารไทยได้คืออัตราดอกเบี้ยเงินกู้สวัสดิการทหารเพียงร้อยละ 14 ต่อปี นับตั้งแต่วันที่ 1 กรกฎาคม 2524 ธนาคารแห่งประเทศไทยประกาศเพิ่มอัตราดอกเบี้ยเงินกู้เป็นร้อยละไม่เกิน 19 ต่อปี ธนาคารทหารไทย จำเป็นต้องปรับอัตราดอกเบี้ยเงินกู้ที่ทำสัญญาตั้งแต่วันที่ 1 กรกฎาคม 2524 ดังนี้

สำหรับวงเงินกู้ 100,000 บาท ปรับอัตราดอกเบี้ยจากเดิมร้อยละ 14 ต่อปี เป็นร้อยละ 15 ต่อปี ส่วนที่เกิน 100,000 บาท ปรับอัตราดอกเบี้ยจากเดิมร้อยละ 18 ต่อปี เป็นร้อยละ 19 ต่อปี

ในกรณีเงินกู้ที่มีเงินฝากที่ต้องจ่ายคืนเมื่อสิ้นระยะเวลาเป็นประกันเต็มจำนวน ธนาคารคิดอัตราดอกเบี้ยดังนี้²

1. ไม่เกิน 200,000 บาท ปรับอัตราดอกเบี้ยจากเดิมร้อยละ 14 ต่อปี เป็นร้อยละ 15 ต่อปี

¹ทหารไทย, ธนาคาร. "การปรับอัตราดอกเบี้ยเงินกู้ประเภทสวัสดิการทหาร." ธนาคารทหารไทย, 21 กรกฎาคม 2514. (อัครสำเนา)

²ทหารไทย, ธนาคาร. "การปรับอัตราดอกเบี้ย." ธนาคารทหารไทย, 6 กรกฎาคม 2524. (อัครสำเนา)

2. ระหว่าง 200,000 บาท ถึง 2,000,000 บาท ปรับอัตราดอกเบี้ยจากเดิมร้อยละ 13.5 ต่อปี เป็นร้อยละ 14.5 ต่อปี

3. ตั้งแต่ 2,000,000 บาท ขึ้นไป ปรับอัตราดอกเบี้ยจากเดิมร้อยละ 13.25 ต่อปี เป็นร้อยละ 14.25 ต่อปี .

การชำระคืนเงินกู้ จะต้องชำระให้หมดสิ้นภายในกำหนดระยะเวลา 3 ปี โดยผ่อนชำระเดือนละเท่า ๆ กัน เป็นรายเดือนทั้งเงินต้นและดอกเบี้ยตามอัตราผ่อนชำระที่กำหนดไว้ในสัญญา

หลักฐานที่ข้าราชการทหารต้องนำมาแสดง¹

- บัตรประจำตัว
- ทะเบียนบ้าน
- ทะเบียนสมรส
- หลักประกันตัวจริง (โฉนด ฯลฯ)

ขั้นตอนการปฏิบัติงาน²

1. พนักงานธนาคารฯ ให้คำแนะนำรายละเอียดในเรื่องการขอกู้แก่ทหาร
2. ตรวจสอบเอกสาร หลักประกันการกู้ยืม
3. ให้ผู้ขอกู้กรอกแบบฟอร์มเงินกู้ ระบุวัตถุประสงค์การกู้ยืม ตลอดจนลักษณะหลักประกัน ตามความเป็นจริง

¹ทหารไทย, ธนาคาร. "ระเบียบการกู้เงินสวัสดิการทั่วไป." ธนาคารทหารไทย. (อัครสำเนา)

²สุจินตนา ศุภศิษฏ์. หัวหน้าหน่วยเงินกู้สวัสดิการทหาร ธนาคารทหารไทย. สัมภาษณ์, 9 ธันวาคม 2523.

4. นัดวันสำรวจหลักทรัพย์ ในกรณีที่ใช้สังหาริมทรัพย์เป็นประกัน
5. เสนอเรื่องเพื่อขออนุมัติคำขอ
6. แจ้งผลการพิจารณาคำขอ
7. ในกรณีที่ได้รับอนุมัติ จะต้องไปจดทะเบียนจำนองหลักประกันซึ่งจะต้องได้รับความยินยอมจากคู่สมรสด้วย ยกเว้นสินส่วนตัว พร้อมทั้งทำสัญญาเงินกู้ ฯลฯ
8. จ่ายเงินในบัญชี บันทึกรายการ เก็บเอกสารทั้งหมดส่งไปให้หน่วยงานที่เกี่ยวข้อง



ศูนย์วิทยทรัพยากร
จุฬาลงกรณ์มหาวิทยาลัย

รูปที่ ๑

ขั้นตอนการปฏิบัติงานเงินกู้สวัสดิการทหารที่ใช้อสังหาริมทรัพย์จำนองเป็นประกัน



ศูนย์วิทยทรัพยากร
จุฬาลงกรณ์มหาวิทยาลัย

การชำระหนี้¹

ผู้กู้จะชำระหนี้เป็นเงินสด ธนาคารฯ เช็คธนาคาร หรือให้หักบัญชีเงินฝากใดก็ตามตามความต้องการ ในกรณีที่ผู้กู้มีค้ำประกัน ธนาคารฯ มีสิทธิปรับอัตราดอกเบี้ยขึ้นเป็นร้อยละ 19 ต่อปี เฉพาะส่วนที่ผิดสัญญา จากเดิมคิดอัตราร้อยละ 18 ต่อปี เว้นแต่กรณีที่ผู้กู้มีเหตุจำเป็น เช่น ถูกส่งไปปฏิบัติราชการชายแดน หรือเหตุสุดวิสัยอื่นใดซึ่งจะต้องแจ้งให้ธนาคารฯ ทราบ พร้อมแสดงหลักฐานหรือคำรับรองของผู้บังคับบัญชา เพื่อธนาคารฯ จะพิจารณาผ่อนผันให้เป็นราย ๆ ไป

การไถถอนจำนอง

เมื่อได้ทำการชำระหนี้หมดสิ้นแล้วและไม่ประสงค์ขอกู้อีก ธนาคารฯ จะมอบหลักประกันในการกู้คืนให้

การใช้หลักประกันอื่นเป็นประกัน

พันธบัตร จะต้องนำพันธบัตรไปจดทะเบียนจำนำที่ธนาคารแห่งประเทศไทย

หุ้น ทำหนังสือแจ้งการจำนำหุ้นไปยังบริษัท

เงินกู้ อทบ. พิเศษ (ออมทรัพย์บงกพิเศษ)

เงินกู้ อทบ. พิเศษ เป็นเงินกู้เพื่อสวัสดิการเฉพาะข้าราชการทหารบกที่มียศตั้งแต่ พันเอก ขึ้นไป โดยกรมสวัสดิการทหารบกจะนำเงิน อทบ. ของกรม จำนวนหนึ่งมาฝากประจำกับธนาคารฯ ผู้ขอกู้จะต้องแสดงความจำนงกับกรมฯ โดยตรง และ

¹ระเบียบการกู้เงินสวัสดิการทั่วไป." ธนาคารทหารไทย.

ธนาคารฯ จะจ่ายเงินกู้ให้แก่ผู้ขอกู้ที่กรมฯ แจงรายชื่อมาเท่านั้น โดยระบุจำนวนเงินที่จะให้กู้มาเป็นราย ๆ

การกู้ประเภทนี้ที่สำนักงานใหญ่เพียงแห่งเดียวโดยจะต้องชำระคืนภายในระยะเวลา 10 ปี ส่วนอัตราดอกเบี้ยกำหนด ดังนี้

ชั้นยศ	อัตราดอกเบี้ยเงินกู้ ¹		วงเงิน
	ทำสัญญา ก่อน 1 กรกฎาคม 2524	ทำสัญญา หลัง 1 กรกฎาคม 2524	
พันเอก	ร้อยละ 13.5 ต่อปี	ร้อยละ 14.5 ต่อปี	120,000
พันเอกพิเศษขึ้นไป	ร้อยละ 14 ต่อปี	ร้อยละ 15 ต่อปี	200,000

หลักฐานประกอบการกู้

1. หนังสือนำหน่วย (ต้องเป็นหน่วยที่เปิดบัญชีกับธนาคารฯ)
2. คำขอกู้
3. สัญญากู้เงิน
4. สำเนาทะเบียนบ้าน (ของผู้กู้หรือของผู้ถือกรรมสิทธิ์ที่ดิน)
5. ภาพถ่ายโฉนด
6. แผนที่สังเขปแสดงที่ตั้งที่ดิน
7. หนังสือยินยอมภรรยา
8. หนังสือยินยอมให้นำโฉนดที่ดินไปจำนอง

¹ กลาโหม, กระทรวง. "การเพิ่มอัตราดอกเบี้ยออมทรัพย์และกำหนดวงเงินกู้กับอัตราดอกเบี้ยเงินกู้." กองทัพบก, 8 กรกฎาคม 2519. (บันทึก)

² ทหารไทย, ธนาคาร. "การปรับอัตราดอกเบี้ยเงินกู้สวัสดิการทหาร." ธนาคารทหารไทย, 21 กรกฎาคม 2524. (อัครสำเนา)

ขั้นตอนการดำเนินการขอกู้

ผู้เสนอเรื่องขอกู้ผ่านผู้บังคับบัญชาตามลำดับชั้น จนถึงผู้บังคับหน่วยที่เปิดบัญชีกับธนาคาร เพื่อเสนอเรื่องต่อให้กรมสวัสดิการทหารบก (สก.ทบ.) เพื่อตรวจสอบหมายเลขสมุดเงินฝากออมทรัพย์ที่พบกและจำนวนเงินฝาก และขออนุมัติเจ้ากรมสวัสดิการทหารบก (จก.สก.ทบ.) แล้วจึงมาติดต่อธนาคารทหารไทย

ขั้นตอนการปฏิบัติงานของธนาคารทหารไทย

การรับเรื่องคำขอกู้ปฏิบัติเช่นเดียวกับการให้กู้ทั่วไป การกู้ครั้งนี้นอกจากมีเงินฝากประจำ (T/D) ของออมทรัพย์ที่พบกเป็นประกันแล้ว ผู้กู้จะต้องมีหลักทรัพย์ของตนมาเป็นหลักประกันด้วย¹

ทุกสิ้นเดือนธนาคารฯ จะทำรายงานส่งกรมสวัสดิการทหารบกแจ้งยอดเงินกู้คงค้างทั้งสิ้น²

การชำระหนี้

กำหนดชำระคืนภายใน 10 ปี โดยผ่อนชำระหนี้เท่ากันทุกเดือนที่สำนักงานใหญ่ ในกรณีที่ผู้กู้รับราชการอยู่ต่างจังหวัดจะส่งผ่านสาขา หรือ ในกรณีที่รับเงินเดือนผ่านสาขา สาขาจะต้องโอนเงินที่ผ่อนชำระส่งไปยังสำนักงานใหญ่ เพราะสำนักงานใหญ่จะต้องทำรายละเอียดให้กรมสวัสดิการทหารบกทุกเดือน

¹ทหารไทย, ธนาคาร. "ระเบียบการกู้เงิน อทบ.พิเศษ." ธนาคารทหารไทย. (อัครสำเนา)

²วัชรระ พิชัยอุทกฤษฎ์. หัวหน้าหน่วยเงินกู้สวัสดิการ เคนะสงเคราะห์ ธนาคารทหารไทย. สัมภาษณ์, 19 ธันวาคม 2523.

เงินกู้สวัสดิการ 3 เท่าเงินเดือน

การขอกู้ 3 เท่าของเงินเดือน แยกเป็น 2 กรณี

ก. การขอกู้ 3 เท่าเงินเดือนสุทธิ สำหรับข้าราชการทหารสังกัดกองบัญชาการทหารสูงสุด ซึ่งรับเงินเดือนผ่านธนาคารฯ ทำให้ธนาคารฯ สะดวกในการเรียกเก็บหนี้ การกู้ในกรณีนี้มีกำหนดผ่อนชำระทั้งเงินต้นและดอกเบี้ยให้เสร็จสิ้นภายในกำหนด 2 ปี

ข. การขอกู้ 3 เท่าเงินเดือนสุทธิ สำหรับข้าราชการทหารนอกสังกัดกองบัญชาการทหารสูงสุด ธนาคารฯ ได้ทำความตกลงกับกรมสวัสดิการทหารทุกเหล่าทัพ โดยให้หน่วยต้นสังกัดแต่ละหน่วยเป็นผู้ริเริ่มดำเนินเรื่องและขอวงเงินมาสำหรับข้าราชการทหารในหน่วยนั้น โดยให้หน่วยการเงินต้นสังกัดเป็นผู้รับผิดชอบในการหักเงินเดือนของผู้กู้ และนำมาชำระหนี้ให้ธนาคารฯ เป็นรายเดือนจนกว่าจะหมดภาระหนี้สิ้น การกู้ในกรณีนี้จะต้องชำระคืนภายใน 1 ปี และจำนวนเงินกู้รวมจะต้องไม่เกินวงเงินที่กำหนดไว้แต่ละหน่วย

การรับเรื่องคำขอกู้

เอกสารที่ใช้

- สัญญากู้เงิน
- ข้อตกลงต่อท้ายสัญญากู้เงิน
- ใบคำขอกู้เงินเพื่อสวัสดิการทหาร
- หนังสือยินยอมให้หักเงินเดือน
- ทะเบียนเงินกู้

เอกสารหลักฐานที่ผู้ขอกู้ต้องนำมาแสดงแก่ธนาคารฯ

- สำเนาทะเบียนบ้าน
- ทำเบียนสมรส
- บัตรประจำตัวของผู้ขอกู้และของคู่สมรส และหนังสือยินยอมให้กู้เงิน

ระเบียบการให้กู้ 3 เท่า ของรายได้สุทธิประจำเดือน¹

เงินกู้ประเภทนี้ ได้กำหนดขึ้นเพื่อบรรเทาความเดือดร้อนของข้าราชการทหารกำหนดชำระคืนในระยะสั้น

1. การขอกู้เงินประเภทนี้ ควรเริ่มมาจากหน่วยต้นสังกัด โดยผู้บังคับบัญชาและเจ้าหน้าที่การเงินจะต้องร่วมรับผิดชอบ โดยผู้บังคับบัญชาเป็นผู้ลงนามรับรองผู้ขอกู้ว่ามีความจำเป็นที่จะบรรเทาความเดือดร้อนที่แท้จริง และเจ้าหน้าที่ฝ่ายการเงินจะต้องเป็นผู้ดำเนินการให้ผู้กู้ยินยอมให้หักเงินเดือนได้ทุกเดือน ภายใน 30 % ของรายได้สุทธิประจำเดือนของผู้ขอกู้ เช่น ให้สารบรรณต้นสังกัดลงเลขที่หนังสือในใบคำขอกู้แล้วนำส่งให้กับธนาคาร (ดีกว่าที่จะโอนเงินมารับผ่านธนาคาร)

2. หากผู้กู้ย้ายสังกัดผู้บังคับบัญชาหน่วยสังกัดยังคงต้องรับผิดชอบในการติดตามหนี้สินของผู้กู้ด้วย

3. ยอดเงินให้กู้แต่ละรายไม่เกิน 3 เท่าของเงินเดือนสุทธิที่เจ้าหน้าที่ฝ่ายการเงินยืนยันความถูกต้อง และในเงื่อนไขว่าผู้กู้จะต้องไม่ไปก่อหนี้เพิ่มขึ้นในระหว่างที่หนี้ยังมีได้ชำระคืนธนาคารฯ ให้หมดสิ้น

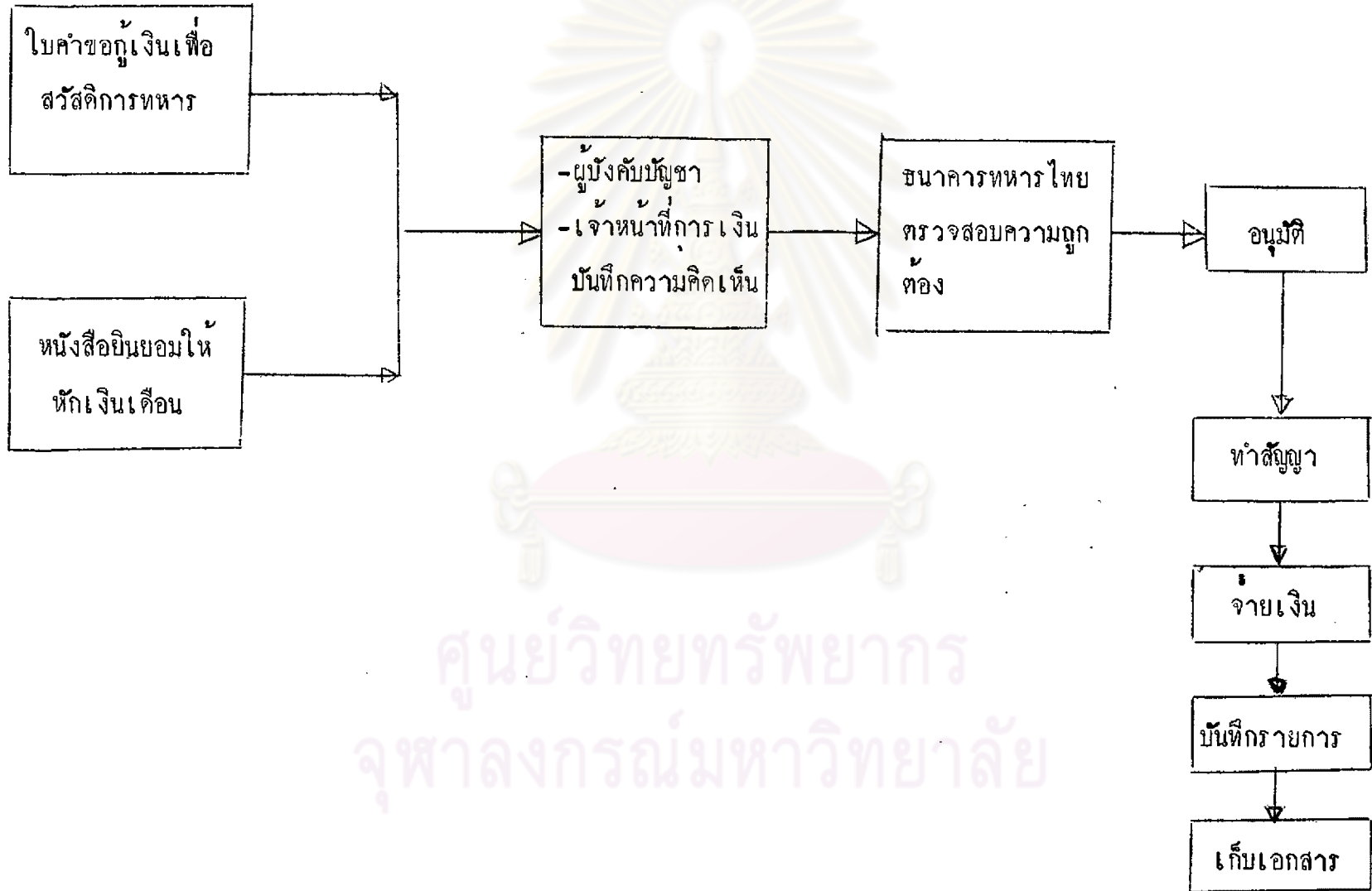
¹ "ระเบียบปฏิบัติเงินกู้สวัสดิการทหารประเภท 3 เท่าเงินเดือนสุทธิ."

4. การกู้เงินประเภทนี้ ภรรยาของผู้กู้จะต้องร่วมกู้หรือรับรู้ให้ความยินยอมด้วย เนื่องจากมีการผูกพันถึงรายได้ทุกประเภท อาทิ บำเหน็จหรือบำนาญ
5. อัตราดอกเบี้ยปรับจากที่คิดอยู่เดิมร้อยละ 14 ต่อปี ขึ้นเป็นร้อยละ 15 ต่อปี อัตราดอกเบี้ยที่ปรับขึ้นนี้ เริ่มจากสัญญาที่ทำตั้งแต่วันที่ 1 กรกฎาคม 2524 เป็นต้นไป
6. ผู้กู้มีเงื่อนไขจะต้องผ่อนชำระเงินต้นและดอกเบี้ยทุกเดือนให้เสร็จสิ้นภายในกำหนด 1 ปี
7. หน่วยงานสังกัดควรไต่ถามจำนวนบุคคลที่มีปัญหาและมีความเดือดร้อนที่จะขอกู้ว่ามีประมาณเท่าไร ทั้งนี้เพื่อจะได้ยื่นขอกำหนดวงเงินกู้ประจำหน่วยไว้แต่ต้น เช่น 100,000 บาท หรือ 200,000 บาท แล้วทยอยหมุนเวียนให้กู้โดยจะช่วยเหลือเฉพาะผู้ที่มีความเดือดร้อนมากน้อยตามลำดับ ทั้งนี้ภายในวงเงินที่ได้รับอนุมัติกำหนดไว้
8. การดำเนินเรื่อง สำนักงานใหญ่เป็นผู้พิจารณาอนุมัติและกำหนดวงเงิน สาขาซึ่งเป็นผู้รับเงินเดือนของผู้กู้จะเป็นผู้ดำเนินการต่อไป

ศูนย์วิจัยทรัพยากร
จุฬาลงกรณ์มหาวิทยาลัย

รูปที่ 10

ขั้นตอนการปฏิบัติงานเงินกู้สวัสดิการทหาร 3 เท่าเงินเดือน



ศูนย์วิทยทรัพยากร
จุฬาลงกรณ์มหาวิทยาลัย

ขั้นตอนการปฏิบัติงาน¹

1. ผู้กู้กรอกข้อความลงในใบคำขอกู้เงินเพื่อสวัสดิการทหาร หากเป็นทหารนอกสังกัด กองบัญชาการทหารสูงสุด ให้กรอกข้อความลงในหนังสือยินยอมให้หักเงินเดือนด้วย
2. ผู้กู้นำเอกสารในข้อ 1 ที่กรอกข้อความเรียบร้อยแล้วไปยื่นที่หน่วยงานของตน เพื่อให้ผู้บังคับบัญชาและเจ้าหน้าที่ฝ่ายการเงินบันทึกความคิดเห็นและลงนามเป็นการยืนยันข้อความในใบคำขอกู้แล้วนำมาส่งให้ธนาคารฯ
3. หัวหน้าหน่วยเงินกู้สวัสดิการพิเศษ ตรวจสอบความถูกต้องของข้อความลายมือชื่อผู้บังคับบัญชาหน่วยทหารและเจ้าหน้าที่ฝ่ายการเงิน
4. เมื่อเอกสารถูกต้องเรียบร้อยแล้ว พิจารณาอนุมัติให้กู้ตามหลักเกณฑ์ที่กำหนดคือ ไม่เกิน 3 เท่าของเงินเดือนสุทธิ
5. แจ้งผลการอนุมัติให้ทราบ นัดหมายมาทำสัญญาและรับเงิน
6. จัดทำทะเบียนเงินกู้เงินเดือนสำหรับรายที่ตกลงกู้เรียบร้อยแล้ว
7. เก็บทะเบียนเงินกู้เรียงตามหมายเลขการกู้ในปีนั้น และแยกตามหน่วยงานสังกัด
8. เก็บเอกสารทั้งหมดแยกใส่แฟ้มแต่ละรายเก็บเรียงตามหมายเลขทะเบียนเงินกู้

¹ สุจินตนา สุภคินธุ์. หัวหน้าหน่วยเงินกู้สวัสดิการทหาร ธนาคารทหารไทย. สัมภาษณ์, 4 ธันวาคม 2523.

การคำนวณดอกเบี้ยผ่อนชำระ

การคำนวณดอกเบี้ยผ่อนชำระรายเดือนคำนวณเช่นเดียวกับการให้กู้เพื่อส่งเคราะห์
ชำระรายการทหารเบี้ยหวัดบ้านานู คือ

$$\text{จำนวนเงินผ่อนชำระเดือนละ} = \frac{\text{จำนวนเงินให้กู้} \times \text{ดอกเบี้ยทั้งหมด}}{\text{ระยะเวลาที่ขอกู้}}$$

ตัวอย่าง¹

ผู้กู้รับเงินเดือนสุทธิ (เงินเดือนที่ได้รับจริง-รายการหักทุกประเภท) เดือนละ 2,000 บาท

• กู้ได้ 3 เท่า เป็นจำนวนเงิน = 6,000 บาท

อัตราดอกเบี้ยร้อยละ 15 ของจำนวนเงิน

กู้ 1 บาท ระยะเวลา 12 เดือน = 0.08310 บาท

คำนวณดอกเบี้ย = 6,000 x 0.08310 บาท

= 498 บาท

จำนวนเงินผ่อนชำระทั้งเงินต้นและดอกเบี้ย

เดือนละ = $\frac{6,000 + 498}{12}$ บาท

= 541 บาท (เศษปัดเป็นของ

เดือนสุดท้ายชำระ 547 บาท

ศูนย์วิจัยทรัพยากร
จุฬาลงกรณ์มหาวิทยาลัย

¹ อัตราดอกเบี้ย = 0.08310 มาจาก "การปรับอัตราดอกเบี้ยเงินกู้เพื่อส่งเคราะห์
ชำระรายการเบี้ยหวัด/บ้านานู." ธนาคารทหารไทย. 21 กรกฎาคม 2524. (อัครสำเนา)

สรุปตัวอย่างการถอนชำระเงินเดือนและดอกเบี้ยของการถอนชำระเดือนละ 541 บาท

<u>เดือนที่</u>	<u>เงินเดือน</u>	<u>ดอกเบี้ย</u>	<u>ยอดเงินกู้คงเหลือ</u>
			6,000
1	466	75	5,534
2	472	69	5,062
3	478	63	4,584
4	484	57	4,100
5	490	51	3,610
6	496	45	3,114
7	502	39	2,612
8	508	33	2,104
9	515	26	1,589
10	521	20	1,068
11	528	13	540
12	<u>540</u>	<u>7</u>	-
	<u>6,000</u>	<u>498</u>	

การผ่านรายการบัญชี

เมื่อใหญ่

เดบิตบัญชี Loans 6,000

เครดิตบัญชี Manager's Cheque 6,000

เดบิตบัญชี Manager's Cheque 6,000

เครดิตบัญชี Cash In Hand หรือ

บัญชี Current Account หรือ Savings Account 6,000

ยอดชำระเดือนแรก

เคมิทบัญชี	Current Account	หรือบัญชี	
	Savings Account		541
เครดิตบัญชี	Loans		466
บัญชี	Interest Income		75

วิธีปฏิบัติอื่นใดที่มีกล่าวในที่นี้ให้ถือปฏิบัติ เช่น เกี่ยวกับการให้กู้ยืมเงิน

โดยปกติ

ถ้าอัตราดอกเบี้ยร้อยละ 14 ของจำนวนเงินกู้ 1 บาท ระยะเวลา 12 เดือน = 0.07745

การชำระหนี้

ก. กรณีผู้ขอกู้ที่เป็นทหารสังกัดกองบัญชาการทหารสูงสุด ซึ่งได้โอนเงินเดือนมาจ่ายที่ธนาคารฯ อยู่แล้ว ธนาคารฯ จะหักบัญชีเงินฝากของผู้กู้แต่ละรายมาชำระหนี้ประจำเดือน

ข. กรณีผู้ขอกู้เป็นทหารนอกสังกัดกองบัญชาการทหารสูงสุด หน่วยการเงินประจำสังกัดของผู้กู้จะหักเงินเดือนแต่ละรายแล้วรวบรวมชำระหนี้โดยตรงกับธนาคารฯ เป็นเงินสด ธนาคารฯ จะออกใบเสร็จรับเงินให้หน่วยการเงินที่นำเงินมาชำระ

เงินกู้เพื่อส่งเคราะห์ราชการ เบี้ยหวัดหรือบ้านอายุ

ธนาคารฯ มีบริการให้กู้เงินแก่ข้าราชการทหารนอกประจำการที่รับเบี้ยหวัดบ้านอายุผ่านทางธนาคารฯ โดยคำนวณจากเบี้ยหวัด บ้านอายุที่จะได้รับในรอบปีงบประมาณ

เดิมคิดคอกเปี้ยเพียงร้อยละ 14 ต่อปี แต่การกู้หลังจากวันที่ 1 กรกฎาคม 2524
เป็นต้นอัตราคอกเปี้ยร้อยละ 15 ต่อปี

คุณสมบัติผู้มีสิทธิขอกู้

1. ต้องเป็นผู้ที่รับเปี้ยหวัดหรือบ้านนาญที่โอนมารับทางธนาคารทหารไทย หากยังไม่ได้โอนจะต้องจัดการโอนก่อน ระยะเวลาในการดำเนินการ โอนเปี้ยหวัด หรือบ้านนาญประมาณ 60 วัน (แต่ถ้าดำเนินการให้เรื่องขอโอนออกจากกระทรวง กลาโหม หรือกรมการเงินทหารเรือไปถึงกองเปี้ยหวัด บ้านนาญ กรมบัญชีกลาง กระทรวงการคลัง ภายในวันที่ 5 ของเดือน ก็จะได้รับเปี้ยหวัด บ้านนาญที่ธนาคารฯ ในปลายเดือนนั้น)
2. ผู้ขอกู้จะต้องแจ้งความจำนงขอกู้ต่อธนาคารฯ ณ สำนักงานธนาคารฯ ที่ตนรับเปี้ยหวัด บ้านนาญ
3. ผู้รับเปี้ยหวัดที่อยู่ในเกณฑ์ที่จะต้องเปลี่ยนประเภทเป็นรับบ้านนาญจะขอกู้ได้ภายในจำนวนเดือนที่เหลืออยู่ก่อนเปลี่ยนประเภท โดยคำนวณตามระยะเวลาที่ให้ กู้ถึงระยะเวลาที่จะต้องเปลี่ยนประเภท คือ²

นายทหารชั้นประทวน	อายุ 39 ปี
นายทหารชั้นนายร้อย	อายุ 45 ปี
นายทหารชั้น พันตรี - พันโท	อายุ 50 ปี
นายทหารชั้นพันเอกขึ้นไป	อายุ 55 ปี

¹"ระเบียบวิธีปฏิบัติเกี่ยวกับการให้กู้เปี้ยหวัด/บ้านนาญ." ธนาคารทหารไทย, 10 กันยายน 2519. (อัครสำเนา)

²
Ibid.

การเปลี่ยนแปลงประเภทจะเปลี่ยนในต้นปีต่อจากปีที่มีอายุครบตามเกณฑ์ดังกล่าวข้างต้น ซึ่งชั้นประทวนส่วนมากจะเปลี่ยนในเดือนเมษายน ส่วนชั้นนายร้อยขึ้นไปเปลี่ยนในเดือนมกราคม

วงเงินที่จะให้กู้และการชำระหนี้

1. จำนวนเงินที่จะให้กู้ได้ไม่เกิน 12 เท่าของเงินเบี้ยหวัดหรือบำนาญตลอดเวลา นอกจากนี้ผู้กู้เบี้ยหวัดจะมีการเปลี่ยนประเภทเป็นรับบำเหน็จ/บำนาญ จะให้กู้ได้ตั้งแต่เดือนที่ขอกู้จนถึงเดือนที่จะเปลี่ยนประเภท ถ้ารับเงินจากจังหวัดทหารบกอินทขีณาการฯ จะให้กู้ตามบึงบประมาณ

2. จำนวนเงินกู้ไม่จำเป็นต้องเท่ากับผลคูณของเงินเบี้ยหวัดหรือบำนาญพอดี อาจจะให้กู้ได้เป็นเลขกลม ครบจำนวน 500 บาท หรือ 1,000 บาท และไม่จำเป็นต้องให้กู้เต็มจำนวน ต้องเผื่อไว้ให้พอเพียงกับเงินที่จะต้องหักชำระหนี้ได้ครบถ้วนในแต่ละเดือนจนกว่าจะครบตามสัญญา

3. การคำนวณจำนวนเงินที่กู้จะต้องกันเงินไว้สำหรับคอกเบี้ยซึ่งจะหักในเดือนสุดท้าย

4. การกู้ประเภทนี้ ผู้กู้ยินยอมให้ธนาคารฯ หักเงินเบี้ยหวัดหรือบำนาญที่มอบให้ธนาคารฯ รับแต่ละเดือนชำระหนี้ เดิมคิดคอกเบี้ยร้อยละ 14 ต่อปี วันการกู้ตั้งแต่ 1 กรกฎาคม 2524 คิดคอกเบี้ยร้อยละ 15 ต่อปี

หลักประกันอื่น

ให้นำภรรยา/สามี หรือ บิดา-มารดา มาเป็นผู้ค้ำประกัน ให้การยินยอมว่า หากผู้ขอกู้ถึงแก่กรรมจะ เป็นผู้รับผิดชอบชำระหนี้สินที่กู้ยืมนี้แทนผู้ขอกู้ พร้อมทั้งทำหนังสือโอนสิทธิในการรับบำนาญตกทอดให้กับธนาคารฯ ไว้ด้วย

หากผู้กู้ไม่มีคุณสมบัติให้นำนายทหารประจำการยศไม่ต่ำกว่า ร้อยเอกมาค้ำประกัน ในกรณีผู้กู้มียศตั้งแต่พันตรีขึ้นไปจะต้องนำนายทหารยศเท่ากันหรือสูงกว่าเป็นผู้ค้ำประกัน และภรรยาผู้ค้ำประกันต้องมาลงชื่อเป็นพยานด้วย

ห้ามโอนเบียดหวัด/บ้านญาติไปรับที่อื่น

ในระหว่างที่ผู้กู้ยังมีภาระหนี้สินข้างต้นอยู่ จะโอนเบียดหวัด/บ้านญาติไปรับที่อื่นไม่ได้ เพราะผู้กู้ได้ทำหนังสือยืนยันแสดงเจตนาขอรับเบียดหวัดหรือบ้านญาติทางธนาคารฯ ไว้ในแบบคำขอกู้แล้วและธนาคารฯ ได้นำหนังสือดังกล่าวส่งมอบให้กระทรวงกลาโหมหรือกรมการเงินทหาร เรือแล้วด้วย

เอกสารที่ใช้ในการรับเรื่องคำขอกู้

- คำขอกู้เงินเพื่อส่งเคราะห์ข้าราชการ เบียดหวัดหรือบ้านญาติ
- หนังสือยืนยันการรับเบียดหวัดหรือบ้านญาติ
- หนังสือโอนสิทธิรับบ้านญาติตกทอด
- สัญญากู้เงิน
- สัญญาค้ำประกันเงินกู้
- ขอตกลงต่อท้ายสัญญากู้เงิน
- การ์ครายตัวลูกหนี้

ขั้นตอนการปฏิบัติงานและการควบคุม¹

1. พนักงานธนาคารฯ ให้คำแนะนำเกี่ยวกับรายละเอียดในการกู้
2. ให้ผู้ขอกู้กรอกใบคำขอกู้เงินเพื่อส่งเคราะห์ข้าราชการ เบี้ยหวัด หรือบ้านนาญ
3. ตรวจสอบความถูกต้องของเอกสารและหลักฐาน ได้แก่
 - บัตรประจำตัวของผู้กู้และผู้ค้ำประกัน
 - ทะเบียนสมรส หรือ ทะเบียนการหย่า (ถ้ามี)
 - ทะเบียนบ้าน
 - บัตรรับเบี้ยหวัด บ้านนาญ ของกลาโหมและกองทัพเรือ
4. ส่งเรื่องคำขอกู้ให้หน่วยการเงินพิเศษ ฝากเงินฝากและการเงิน สำนักราชดำเนิน เพื่อตรวจสอบว่าผู้ขอโอนเงินเบี้ยหวัดหรือบ้านนาญเข้าธนาคารฯ แล้วหรือไม่ ถ้าโอนเรียบร้อยแล้วลงนามรับรองในใบคำขอกู้เงินเพื่อส่งเคราะห์ฯ ส่งคืนหน่วยเงินกู้สวัสดิการพิเศษ
5. พิมพ์สัญญากู้เงินและข้อตกลงต่อท้ายสัญญากู้เงินให้ผู้ขอกู้ลงนามในสัญญา
6. พิมพ์หนังสือยืนยันการรับเบี้ยหวัด/บ้านนาญ ให้ผู้กู้แสดงการยืนยันกับกระทรวงกลาโหมว่าจะไม่โอนเงินไปรับที่อื่นจนกว่าจะชำระหนี้ธนาคารฯ หมดสิ้น แยกต้นฉบับส่งกระทรวงกลาโหม ส่วนสำเนาเก็บไว้เป็นหลักฐาน
7. พิมพ์สัญญาค้ำประกันเงินกู้ ให้ผู้ค้ำประกันลงนาม (หากผู้ค้ำประกัน เป็นคู่สมรสของผู้กู้ของใหญ่ผู้ลงนามในฐานะพยานด้วย)

¹ สุจินตนา ศุกติษฐ์, หัวหน้าหน่วยเงินกู้สวัสดิการทหาร ธนาคารทหารไทย, สัมภาษณ์, 9 ธันวาคม 2523.

8. พิมพ์หนังสือโอนสิทธิรับบำนาญตกทอดให้ทายาทของผู้ถูกลงนามว่าจะยอมโอนสิทธิรับบำนาญตกทอดของตนชำระหนี้ธนาคารฯ

9. ปกติการแถมเบี้ยบนเอกสารสำคัญตามกฎหมาย ดังนี้

สัญญากู้เงิน 1,000 บาทละ 0.50 บาท

สัญญาค่าประกันไม่เกิน 10,000 บาทละ 5.00 บาท

ถ้าจำนวนเงินเกิน 10,000 บาทละ 10.00 บาท

10. ทำใบคำขอแคชเชียร์เช็ค เป็นเงินเท่าจำนวนในสัญญากู้เงิน

11. นำเสนอผู้รับมอบอำนาจเพื่อตรวจสอบอนุมัติเงินกู้ และขอออกแคชเชียร์เช็ค

12. มอบแคชเชียร์เช็คให้ผู้กู้ และให้เซ็นรับไว้เป็นหลักฐานที่ใบคำขอกู้

13. บันทึกการจ่ายเงินกู้ให้ลูกค้าลงใน Book "Military Welfare Loan"

14. ทำการตรวจตัวลูกค้าให้หมายเลขตามลำดับการกู้

การชำระหนี้เงินต้นและดอกเบี้ย

วิธีปฏิบัติการบัญชีเมื่อได้รับชำระหนี้งวดสุดท้าย

เดบิต เงินสด หรือ Current Account XXX

หรือ Saving Account

เครดิต Military Welfare Loan XXX

เครดิต Interest Receivable Accrued XXX

เครดิต Interest Income XXX

เงินกู้รายตัวผู้
ในกรณีหักงวดสุดท้าย ลงรายการชำระหนี้ใน Book และ ทะเบียน

วิธีคำนวณเงินกู้เพื่อส่งเคราะห์ข้าราชการเบี้ยหวัด/บำนาญ

1. จำนวนเงินให้กู้ ในกรณีกู้ครบ 12 เดือน จะกู้ได้ประมาณ 12 เท่า ของเงินเบี้ยหวัด บำนาญรายเดือน หรือ

$$\text{จำนวนเงินให้กู้ตามสัญญา} = (\text{ระยะเวลาที่ขอกู้} \times \text{จำนวนเบี้ยหวัด/บำนาญรายเดือน}) - \text{ดอกเบี้ยทั้งหมด}$$

2. อัตราผ่อนชำระทั้งเงินต้นและดอกเบี้ยรายเดือน

กรณีกู้ครบ 12 เดือน อัตราดอกเบี้ยร้อยละ 15 ไขตัวคูณ .090258 ต่อเงินต้น 1 บาท
อัตราดอกเบี้ยร้อยละ 14 ไขตัวคูณ .089787 ต่อเงินต้น 1 บาท
นำไปคูณจำนวนเงินที่จะให้กู้

ศูนย์วิทยทรัพยากร
จุฬาลงกรณ์มหาวิทยาลัย

กรณีที่ไม่ครบ 12 เดือน ไขตัวคูณ ดังนี้

ระยะเวลา (เดือน)	ย้อนชำระเงินทุนและดอกเบี้ยรายเดือน (ต่อเงินต้น 1 บาท)	
	อัตราดอกเบี้ยร้อยละ 15 ต่อปี ¹	อัตราดอกเบี้ยร้อยละ 14 ปี ²
11	.097868	.097396
10	.107003	.106528
9	.118170	.117693
8	.132133	.131651
7	.150088	.149601
6	.174033	.173538
5	.207562	.207054
4	.257861	.257334
3	.341701	.341141
2	.509394	.508767
1	1.012500	1.011666

¹"การปรับอัตราดอกเบี้ยเงินกู้เพื่อสงเคราะห์ข้าราชการ เบี้ยหวัด/บ้านานู,"
ธนาคารทหารไทย, 21 กรกฎาคม 2524. (อัครสำเนา)

²"อัตราดอกเบี้ยเงินกู้เพื่อสงเคราะห์ข้าราชการ เบี้ยหวัด/บ้านานู," ธนาคารทหาร
ไทย, 20 กุมภาพันธ์ 2524. (อัครสำเนา)

$$\text{หรือ จำนวนเงินผ่อนชำระรายเดือน} = \frac{\text{ดอกเบี้ยทั้งหมด} + \text{เงินต้น}}{\text{ระยะเวลาที่ขอก}}$$

ซึ่งเดือนสุดท้ายหักชำระเงินต้นเท่าที่ค้างชำระ ส่วนที่เหลือเป็นดอกเบี้ย

3. อัตราดอกเบี้ยที่ได้รับทั้งสิ้นจากจำนวนเงินให้กู้ยืมตามระยะเวลาให้กู้ ให้ใช้ตัวคูณดังต่อไปนี้

ระยะเวลา (เดือน)	ดอกเบี้ยที่ได้รับทั้งสิ้นต่อเงินต้น 1 บาท ของเงินให้กู้	
	อัตราดอกเบี้ยร้อยละ 15 ต่อปี	อัตราดอกเบี้ยร้อยละ 14 ต่อปี
12	.08310	.07745
11	.07655	.07135
10	.07003	.06528
9	.06353	.05924
8	.05707	.05321
7	.05062	.04721
6	.04420	.04123
5	.03781	.03527
4	.03144	.02934
3	.02510	.02342
2	.01879	.01753
1	.01250	.01167

ตัวอย่าง ผู้กู้ได้รับเบี้ยหวัด/บ้านานูย เดือนละ 1,000 บาท ทำสัญญากู้เดือน มกราคม 2524 ถึง ธันวาคม 2524

ในกรณีครบ 12 เดือน

$$\begin{aligned} \text{ก. จำนวนเงินให้กู้} &= (\text{ระยะเวลา} \times \text{เงินรายเดือน}) - \text{ดอกเบี้ยที่กินไว้} \\ &= (12 \times 1,000) - (0.08310 \times 12 \times 1,000) \\ &= 11,003 \text{ บาท} = 11,000 \text{ บาท} \end{aligned}$$

$$\begin{aligned} \text{ข. ยอดเงินผ่อนชำระทั้งเงินต้นและดอกเบี้ยเดือนละ} \\ &= \text{จำนวนเงินให้กู้} \times \text{อัตราผ่อนชำระต่อเดือน} \\ &= 11,000 \times .090258 \\ &= 992.8 = 993 \text{ บาท} \end{aligned}$$

$$\begin{aligned} \text{ค. ดอกเบี้ยที่ไ้รับทั้งหมด} &= (\text{จำนวนเดือน} \times \text{ยอดเงินผ่อนชำระต่อเดือน}) \\ &\quad - \text{เงินให้กู้} \\ &= (12 \times 992.8) - 11,000 \\ &= 914 \text{ บาท} \end{aligned}$$

$$\begin{aligned} \text{หรือ} &= 0.08310 \times \text{เงินให้กู้} \\ &= 0.08310 \times 11,000 \\ &= 914 \text{ บาท} \end{aligned}$$

ในกรณีไม่ครบ 12 เดือน

จากตัวอย่างข้างต้น ทำสัญญากู้เดือน พฤษภาคม 2524 ถึง ธันวาคม 2524 8เดือน

$$\begin{aligned} \text{ก. จำนวนเงินให้กู้} &= (\text{ระยะเวลา} \times \text{เบี้ยหวัด/บ้านานูยรายเดือน}) \\ &\quad - \text{ดอกเบี้ยที่กินไว้} \\ &= (8 \times 1,000) - (8 \times 1,000 \times 0.05707) \\ &= 8,000 - 457 \\ &= 7,543 = 7,500 \text{ บาท} \end{aligned}$$

$$\begin{aligned} \text{ข. ยอดเงินผ่อนชำระรายเดือน} &= 7,500 \times .132133 \\ &= 991 \text{ บาท} \end{aligned}$$

$$\begin{aligned} \text{ค. ดอกเบี้ยที่จะได้รับทั้งหมด} &= (\text{จำนวนเดือน} \times \text{ยอดเงินผ่อนชำระรายเดือน}) - \text{เงินให้กู้} \\ &= (8 \times 991) - 7,500 \\ &= 7,928 - 7,500 \\ &= 428 \text{ บาท} \\ \text{หรือ} &= 0.05707 \times 7,500 \\ &= 428 \text{ บาท} \end{aligned}$$

จากตัวอย่างข้างต้น ผ่อนชำระเดือนละ 993 บาท ระยะเวลา 12 เดือน

เดือนที่	เงินต้น	ดอกเบี้ย	ยอดเงินกู้คงเหลือ
			11,000
1	855	138	10,145
2	866	127	9,279
3	877	116	8,402
4	888	105	7,514
5	899	94	6,615
6	910	83	5,705
7	922	71	4,783
8	933	60	3,850
9	945	48	2,905
10	957	36	1,948
11	969	24	979
12	979	12	-
	11,000	914	

หมายเหตุ การคำนวณดอกเบี้ยรายเดือนใช้อัตราดอกเบี้ยของหนึ่งเดือน(0.01250) เป็นตัวคูณ



ง. วิธีปฏิบัติทางบัญชี

จากตัวอย่างสมมุติต่อไปนี้ในเดือนมกราคม

หักชำระเงินสดในสิ้นเดือนมกราคม - ธันวาคม เดือนละ

เดบิต Current Account หรือ Saving Account	993
เครดิต Military Welfare Loan	993
สิ้นเดือน ธันวาคม 2524 (เดือนสุดท้าย)	
เดบิต Current Account หรือ Saving Account	993
เครดิต Military Welfare Loan	79
Interest Receivable Accrued	640(70%)
Interest Income	274(30%)

การคำนวณดอกเบี้ยเพื่อผ่านบัญชี เป็นรายการสมมติทางบัญชี¹

เริ่ม ม.ค.	ค้างชำระถึงสิ้นงวด	แรก 6 เดือน	ให้คำนวณ 70 %	ของดอกเบี้ยทั้งหมด
"	"	สอง 6 เดือน	" 30 %	"
เริ่ม ก.พ.	ค้างชำระถึงสิ้นงวด	แรก 5 เดือน	ให้คำนวณ 60 %	ของดอกเบี้ยทั้งหมด
"	"	สอง 6 เดือน	" 40 %	"
"	"	สาม 1 เดือน	" -	"
เริ่ม มี.ค.	ค้างชำระถึงสิ้นงวด	แรก 4 เดือน	ให้คำนวณ 50 %	ของดอกเบี้ยทั้งหมด
"	"	สอง 6 เดือน	" 50 %	"
"	"	สาม 2 เดือน	" -	"

¹ฝ่ายวางแผน. "คู่มือการปฏิบัติงานของส่วนเงินกู้สวัสดิการทหาร ฝ่ายสินเชื่อ.
ธนาคารทหารไทย, 2522. (อัครสำเนา)

เริ่ม เม.ย.	ค้ำชำระถึงสิ้นงวด	แรก 3 เดือน	ให้คำนวณ 40 %	ของดอกเบี้ยทั้งหมด
"	"	สอง 6 เดือน	" 50 %	"
"	"	สาม 3 เดือน	" 10 %	"
เริ่ม พ.ค.	ค้ำชำระถึงสิ้นงวด	แรก 2 เดือน	ให้คำนวณ 30 %	ของดอกเบี้ยทั้งหมด
"	"	สอง 6 เดือน	" 60 %	"
"	"	สาม 4 เดือน	" 10 %	"
เริ่ม มิ.ย.	ค้ำชำระถึงสิ้นงวด	แรก 1 เดือน	ให้คำนวณ 15 %	ของดอกเบี้ยทั้งหมด
"	"	สอง 6 เดือน	" 65 %	"
"	"	สาม 5 เดือน	" 20 %	"
เริ่ม ก.ค.	ค้ำชำระถึงสิ้นงวด	แรก 6 เดือน	ให้คำนวณ 70 %	ของดอกเบี้ยทั้งหมด
"	"	สอง 6 เดือน	" 30 %	"
เริ่ม ส.ค.	ค้ำชำระถึงสิ้นงวด	แรก 5 เดือน	ให้คำนวณ 60 %	ของดอกเบี้ยทั้งหมด
"	"	สอง 6 เดือน	" 40 %	"
"	"	สาม 1 เดือน	" -	"
เริ่ม ก.ย.	ค้ำชำระถึงสิ้นงวด	แรก 4 เดือน	ให้คำนวณ 50 %	ของดอกเบี้ยทั้งหมด
"	"	สอง 6 เดือน	" 50 %	"
"	"	สาม 2 เดือน	" -	"
เริ่ม ต.ค.	ค้ำชำระถึงสิ้นงวด	แรก 3 เดือน	ให้คำนวณ 40 %	ของดอกเบี้ยทั้งหมด
"	"	สอง 6 เดือน	" 50 %	"
"	"	สาม 3 เดือน	" 10 %	"

เริ่ม พ.บ.	ค้างชำระถึงสิ้นงวด	แรก 2 เดือน	ให้คำนวณ 30 %	ของดอกเบี้ยทั้งหมด
"	"	สอง 6 เดือน	" 60 %	"
"	"	สาม 4 เดือน	" 10 %	"
เริ่ม ข.ค.	ค้างชำระถึงสิ้นงวด	แรก 1 เดือน	ให้คำนวณ 15 %	ของดอกเบี้ยทั้งหมด
"	"	สอง 6 เดือน	" 65 %	"
"	"	สาม 5 เดือน	" 20 %	"

เงินกู้สวัสดิการเคหะสงเคราะห์

ธนาคารทหารไทย ได้เห็นความเดือดร้อนของข้าราชการทหารจำนวนมาก เมื่อเกษียณอายุแล้วมักประสบปัญหาค้ำที่อยู่อาศัย ซึ่งเป็นมูลเหตุสำคัญที่จูงใจธนาคารฯ จัดให้มีบริการ เงินกู้สวัสดิการเคหะสงเคราะห์ขึ้นตั้งแต่ปี 2519 เป็นต้นมา ในปัจจุบันให้บริการ เฉพาะข้าราชการทหารประเภทสามัญประจำการทั้ง 3 เหล่าทัพ หรือลูกจ้างประจำของ ส่วนราชการดังกล่าวอายุไม่เกิน 55 ปี โดยได้รับความร่วมมือจากกรมสวัสดิการของแต่ละ เหล่าทัพในด้านการตรวจสอบหนี้สิน รายได้ และหลักทรัพย์¹

เงินกู้ประเภทนี้ธนาคารฯ ได้จัดให้มีเฉพาะที่หน่วยเงินกู้สวัสดิการเคหะสงเคราะห์ สำนักงานใหญ่เท่านั้น แต่ข้าราชการทหารสามารถจะติดต่อขอกู้ได้ที่ทุกสาขาของธนาคารฯ โดยทางสาขาธนาคารฯ จะผ่านเรื่องทั้งหมดให้สำนักงานใหญ่ดำเนินการ

ผู้ขอกู้สามารถติดต่อเรื่องเงินกู้สวัสดิการเคหะสงเคราะห์เพื่อนำไปใช้ในวัตถุประสงค์ต่อไปนี้

1. ปลูกสร้างอาคารเพื่อเป็นที่อยู่อาศัยของตนเอง

¹สวัสดิการทหารบก, กรม. "การอบรมเจ้าหน้าที่สวัสดิการของ ทบ." มกราคม 2522, กรมสวัสดิการทหารบก หน้า 23-24.

2. ซื้อที่ดินพร้อมอาคาร เพื่อเป็นที่อยู่อาศัยของตนเอง
3. เพื่อไถ่ถอนจำนองหรือชำระหนี้สินอันผูกพันที่ดินพร้อมอาคาร สืบเนื่องจาก การก่อสร้างอาคารอันเป็นที่อยู่อาศัยของตนเอง
4. เพื่อซ่อมแซมต่อเติมอาคารอันเป็นที่อยู่อาศัย

หลักเกณฑ์การให้กู้

1. ภายในวงเงินไม่เกิน 300,000 บาท เดิมอัตราดอกเบี้ย 13.5 ต่อปี ปรับดอกเบี้ยขึ้นเป็นอัตราร้อยละ 14.5 ต่อปี อัตราดอกเบี้ยที่ปรับขึ้นนี้ เริ่มจากสัญญาที่ทำตั้งแต่วันที่ 1 กรกฎาคม 2524 เป็นต้นไป
2. การชำระคืน ภายในระยะเวลา 10-12 ปี การผ่อนชำระกระทำเป็นราย เดือนทุก ๆ สิ้นเดือน และยอดเงินผ่อนชำระแต่ละงวดของผู้กู้จะต้องไม่เกินร้อยละ 30 ของรายได้สุทธิรวมกันของครอบครัว
3. ต้องจดทะเบียนจำนองหลักทรัพย์ที่ดินและอาคารเป็นประกัน และโฉนดที่ดินที่จะใช้ปลูกสร้างอาคารต้องเป็นกรรมสิทธิ์ของผู้กู้ และจะต้องเป็นแปลงเดียวกันกับแปลงที่เสนอจำนอง
4. จะต้องทำประกันอัคคีภัยสิ่งปลูกสร้างในบริเวณที่ดินยกผลประโยชน์ให้กับ ธนาคารฯ
5. ธนาคารฯ จะพิจารณาให้กู้ได้ไม่เกิน 2 ใน 3 ของราคาประเมินหลักทรัพย์ โดยธนาคารฯ เป็นผู้ประเมิน

¹"ระเบียบการกู้เงินเพื่อสวัสดิการเกษียณราชการ (เฉพาะข้าราชการสามัญประจำการ". ธนาคารทหารไทย. (อัครสำเนา)

หลักฐานที่ผู้ขอกู้จะต้องนำมาแสดงเพื่อประกอบการพิจารณา

1. บัตรประจำตัวข้าราชการ
2. สำเนาทะเบียนบ้าน (ถ่ายเอกสารทุกหน้า)
3. สำเนาโฉนดที่ดิน (ถ่ายเอกสารทุกหน้า)
4. หนังสือรับรองเงินเดือนของผู้กู้และคู่สมรส (สำหรับข้าราชการให้ใช้แบบฟอร์มของทางราชการมีผู้ลงนามรับรองระดับหัวหน้ากองขึ้นไป สำหรับลูกจ้างเอกชนใช้แบบฟอร์มของบริษัท ห้าง ร้านนั้น ๆ โดยผู้จัดการเป็นผู้ลงนามรับรอง) หรือหลักฐานอื่น ๆ เช่น หลักฐานการแสดงผลการเสียภาษีเงินได้
5. สำเนาสัญญากู้เงิน สัญญาจำนอง (กรณีกู้เพื่อไถ่ถอนหนี้สินเดิม)
6. สำเนาหนังสือจะซื้อจะขาย หรือสำเนาสัญญาก่อสร้าง (กรณีเพื่อซื้อหรือปลูกอาคาร)
7. แบบก่อสร้าง พิมพ์เขียว 1 ชุด (กรณีกู้เพื่อปลูกสร้าง/ต่อเติม)
8. ทะเบียนสมรส ทะเบียนการหย่า มรณบัตร (ถ่ายเอกสาร) แล้วแต่กรณี

เอกสารของธนาคารฯ ที่ใช้ในการรับเรื่องคำขอกู้

- แบบฟอร์มการขอกู้เงิน/เบิกเกินบัญชี เพื่อสวัสดิการทหาร
- ใบนี้คว้นสำรวจหลักทรัพย์
- แบบฟอร์มสอบถามรายได้ไปยังกรมสวัสดิการแต่ละเหล่าทัพ
- สัญญากู้เงิน
- บันทึกคอตท้ายสัญญากู้เงิน
- ข้อตกลงคอตท้ายสัญญากู้เงิน
- บันทึกคอตท้ายสัญญา

ขั้นตอนการปฏิบัติงานรับเรื่องคำขอกู้¹

1. รับใบคำขอกู้และเอกสารหลักฐานต่าง ๆ
2. ตรวจสอบคำขอกู้และเอกสารหลักฐานประกอบ
3. กรณีการขอกู้เพื่อไถ่ถอนบ้านและที่ดิน ธนาคารฯ จะให้กู้ไปใช้หนี้สินเดิมที่เกิดขึ้นจากการสร้างบ้านที่อยู่อาศัยเท่านั้น
4. นัดวันสำรวจหลักทรัพย์
5. สำรวจและประเมินราคาหลักทรัพย์ตามนัด และทำรายงานเสนอขออนุมัติ
6. ทำหนังสือแจ้งการขอกู้ของผู้ขอกู้พร้อมรายละเอียดหลักทรัพย์ค้ำประกัน ส่งให้กรมสวัสดิการทหารที่ผู้ขอกู้สังกัดอยู่ เพื่อขอให้สำรวจรายได้ภาระหนี้สินของผู้ขอกู้ เป็นการยืนยันข้อเท็จจริงให้ธนาคารฯ ได้ทราบเพื่อประกอบการพิจารณา
7. เมื่อกรมสวัสดิการส่งหนังสือยืนยันมาให้แล้ว รวบรวมเรื่องคำขอกู้และเอกสารหลักฐานต่าง ๆ แนบติดกับหนังสือยืนยันจากกรมสวัสดิการ เสนอเพื่อขออนุมัติ
8. แจ้งผลการพิจารณาว่าได้รับอนุมัติหรือไม่ให้ผู้ขอกู้ทราบ สำหรับรายที่ได้รับอนุมัติให้นัดวันมาติดต่อทำนิติกรรมต่าง ๆ
9. เมื่อผู้ขอกู้มาติดต่อให้ส่วนพิธีการสินเชื่อนำไปทำนิติกรรม เช่น สัญญาจ้างลงสัญญากู้เงิน สัญญาต่อท้าย ฯลฯ
10. จ่ายเช็คให้กู้ (ในกรณีที่ตกลงจ่ายเงินกู้เป็นงวด เมื่อผู้กู้จะมารับเงินงวดต่อไปให้แสดงผลการก่อสร้างที่ทำแล้วด้วยรูปถ่าย 3 รูป 3 มุม)
11. ทำทะเบียนการค้ำประกันนี้รายตัว บันทึกรายละเอียดเงื่อนไขที่เกี่ยวข้องในการกู้ของลูกหนี้ลง Book คুমยอดเงินกู้ของส่วนฯ

¹วัชร พิชัยอุทกคุณ, หัวหน้าหน่วยเงินกู้สวัสดิการเกษตรสงเคราะห์ ธนาคารทหารไทย, สัมภาษณ์, 19 ธันวาคม 2523

12. เก็บรวบรวมเอกสารทั้งหมด จัดทำแฟ้มเรื่องราวรายตัว

การรับชำระหนี้ การควบคุม และการติดตาม เงินกู้สวัสดิการทหาร

1. คำนวณดอกเบี้ยตามทะเบียนเงินกู้ของลูกหนี้แต่ละรายเป็นประจำทุกเดือน
2. เมื่อลูกหนี้มาชำระเงิน สอบถามชื่อ และเลขที่ทะเบียนเงินกู้และบันทึกการชำระเงินลงในทะเบียนเงินกู้
3. ทำรายงานยอดหนี้สิ้นทุก ๆ เดือน โดยดูจากทะเบียนเงินกู้ หากลูกหนี้ค้างชำระ 3 เดือนขึ้นไป ทำรายงานแจ้งส่วนจัดเก็บสินเชื่อเพื่อดำเนินการทวงถาม
4. รายงานยอดหนี้ทั้งหมดให้แก่แต่ละเหล่าทัพได้ทราบทุก ๆ เดือน

ศูนย์วิทยพัชการ
จุฬาลงกรณ์มหาวิทยาลัย