

บทที่ 4

ความรู้สึกเมินห่างทางการเมืองในกรุงเทพมหานคร

ในบทนี้จะได้นำเสนอผลการวิจัยเกี่ยวกับระดับความรู้สึกเมินห่างทางการเมืองของประชาชนในกรุงเทพมหานครโดยรวม และแยกในแต่ละองค์ประกอบ เพื่อเป็นการทดสอบสมมติฐานที่ 1 ของการวิจัยครั้งนี้ที่ระบุว่า "ประชาชนในกรุงเทพมหานครโดยทั่วไปแล้วมีความรู้สึกเมินห่างทางการเมืองในระดับที่สูง" นอกจากนี้ยังได้นำเสนอผลการวิจัยเกี่ยวกับความรู้สึกเมินห่างทางการเมืองดังกล่าวกับประเด็นปัญหาทางการเมืองการปกครองที่เป็นอยู่ในปัจจุบัน เพื่อความชัดเจนในการวิเคราะห์ต่อไป

ความรู้สึกเมินห่างทางการเมืองของประชาชนในกรุงเทพมหานคร

ความสามารถส่วนบุคคลและสภาพทางจิตใจเป็นปัจจัยอันสำคัญในการพัฒนาของระบบการเมืองการปกครอง ความสามารถนั้นเป็นลักษณะภายนอก ส่วนสภาพทางจิตเป็นลักษณะภายในซึ่งภายใต้เงื่อนไขของการปกครองแบบประชาธิปไตยที่มีการเข้ามีส่วนร่วมของประชาชนในทางการเมือง เป็นสิ่งสำคัญที่สุดแล้ว สภาพทางจิตใจโดยเฉพาะอย่างยิ่งความรู้สึกในเชิงประเมินค่า (evaluative orientation) ซึ่งได้แก่การตัดสินใจและความเห็นต่างๆที่มีกิจกรรมทางการเมืองนั้น เป็นสิ่งสำคัญอย่างมากในลักษณะของการสนับสนุนต่อต้าน หรือถอดถอนความในใจต่อการเมืองการปกครองโดยรวมทั้งหมด

ความรู้สึกทางการเมือง (political feeling) ของบุคคลนั้นจะมีลักษณะสำคัญอยู่ 3 ประการคือ ¹

1. ความรู้สึกที่แรงกล้า (intensity) จากความคลั่งไคล้จนถึงความเฉื่อยชา

¹James David Barber, Citizen Politics : An Introduction to Political Behavior (Chicago : Markham Publishing Com., 1972), p.99.

2. มิติศทาง (direction) เช่นความรู้สึกต่อแบบแผนทางการเมืองต่อต้านหรือหันเหออกจากแบบแผนทางการเมือง
3. จุดร่วม (focus) ซึ่งอาจจะเป็นผู้นำทางการเมือง ต่อสถาบัน ขบวนการ พรรควิธี สัญลักษณ์ทางการเมืองต่างๆ

ความรู้สึกเมินห่างทางการเมืองนั้นเป็นสภาวะทางจิตของบุคคลที่มีความรู้สึกว่าตัวเองถูกสภาวะแวดล้อมทางสังคมการเมืองที่เป็นอยู่จริงทำให้เขาต้องเห็นห่างจากการเป็นผู้ควบคุมความเป็นไปหรือเข้าใจความเป็นไป การดำเนินงานของหน่วยสำคัญทางการเมืองต่าง ๆ เช่น ค่านิยม บรรทัดฐาน กระบวนการ ปฏิสัมพันธ์ทางการเมืองต่าง ๆ¹ ความรู้สึกดังกล่าวก่อให้เกิดผลในทางพฤติกรรม ไม่พฤติกรรมทางการเมืองที่รุนแรงเพื่อปฏิบัติเปลี่ยนแปลงระบบการเมืองให้ไปสู่สภาวะที่ตนต้องการก็ควรถอนตัว (withdraw) เฉยเมยหรือเฉื่อยชา (apathy) ซึ่งความเฉื่อยชาหรือความเฉยเมยนี้ ด้านหนึ่งแสดงให้เห็นถึงช่องว่างระหว่างอุดมการณ์ทางการเมืองและความเป็นจริงทางการเมือง²

เมื่อพิจารณาในขอบเขตการเมืองการปกครองไทยตั้งแต่อดีตจนถึงปัจจุบันในส่วนของอุดมการณ์ทางการเมืองของไทยนั้นขาดความชัดเจน³ ซึ่งเป็นผลให้วิธีการให้ได้มาซึ่งอำนาจในทางการเมืองการปกครอง ขาดความเป็นมาตรฐานและความต่อเนื่อง จึงไม่สร้างการยอมรับให้เกิดขึ้นในหมู่ประชาชน ท้ายที่สุดนำไปสู่ปัญหาของการขาดกลุ่มหรือสถาบันใดที่มีความชอบธรรมในการเข้าสู่อำนาจทางการเมือง

¹ Marvin E. Olsen, "Two Categories of Political Alienation," Social Force Vol. 3 (1961), pp.304-5.

² จรูญ สภภาพ, หลักรัฐศาสตร์ (พระนคร : โรงพิมพ์ไทยวัฒนาพานิช, 2514) หน้า 173.

³ ลิขิต อีระเวคิน, "อุดมการณ์ทางการเมืองและการพัฒนาประเทศไทย," การเมืองการปกครองไทย (กรุงเทพ : สำนักพิมพ์สามศาสตร์, 2528), หน้า 334-46.

ในส่วนที่เป็นความจริงทางการเมืองนั้น จะพบว่า การขาดมาตรฐานในวิธีการให้ได้มาซึ่งอำนาจในทางการเมืองดังกล่าวนั้น เป็นผลให้วิธีการที่มีลักษณะหลอกลวง ฉ้อฉล การโฆษณาชวนเชื่อ การกระทำที่ไม่มีเหตุผล การบิดเบือนข้อเท็จจริง ความยุ่งยากซับซ้อนต่าง ๆ ฯลฯ จะถูกนำมาใช้ให้ได้มาซึ่งอำนาจในทางการเมืองการปกครอง ดังนั้นการดำเนินงานของรัฐและปฏิกิริยาที่รัฐบาลมีต่อข้อเรียกร้องต่าง ๆ ในสังคมมักจะเป็นไปอย่างไม่มีกฎเกณฑ์ตายตัว มีการล้มล้างแก้ไขหลักเกณฑ์กันอยู่เสมอ การถือปฏิบัติตามกฎหมายเกณฑ์ต่าง ๆ ทางสังคมการเมืองยังขึ้นอยู่กับฐานะทางสังคมหรือกลุ่มพวกพ้องว่าบุคคลนั้นคือใคร¹

ภาพรวมทางการเมืองของไทยดังกล่าวนี้จะปรากฏให้เห็นถึงพฤติกรรมของประชาชนที่สนองตอบต่อการเมืองดังกล่าวในรูปแบบใดนั้น เป็นสิ่งที่มีคุณค่าในการศึกษาซึ่งจะพบว่าพฤติกรรมในการแสดงออกในทางการเมืองของบุคคลเพื่อตอบสนองปฏิสัมพันธ์ทางการเมืองนั้น ๆ โดยเฉพาะอย่างยิ่ง การแสดงเจตนาารมณ์ของตนในการกำหนดความเป็นไปของผู้ใช้อำนาจทางการเมืองได้มากที่สุด คือการลงคะแนนเสียงเลือกตั้งของคนไทยมักจะประสบกับปัญหาความไม่สนใจ เฉยเมยของคนไทยต่อกิจกรรมดังกล่าวซึ่งมีผู้ตั้งข้อสังเกตว่า

"...มิได้หมายความว่าประชาชนไม่สนใจการเลือกตั้งนั้น ในกรณีนี้หมายถึงว่าพวกที่เฉื่อยชาหรือเฉยเมยในการเลือกตั้งนั้น อาจมีความรู้และเข้าใจในเรื่องของการเลือกตั้ง แต่การที่เขาเฉื่อยชาหรือเฉยเมยนั้น เพราะเห็นว่าไม่ว่าเขาจะไปใช้สิทธิหรือไม่ ผลก็ออกมาเหมือนเดิม การเลือกตั้งไม่ได้ให้ประโยชน์มากมายนักต่อการเมืองของประเทศเลือกตั้งกันก็ครั้งก็ไม่ทำให้สภาพที่เป็นอยู่ในขณะนั้นดีขึ้น..."²

แม้พฤติกรรมในทางการเมืองรูปแบบอื่น ๆ มักจะประสบปัญหาในลักษณะเดียวกันจึงนำไปสู่ปัญหาในการศึกษาว่าแท้ที่จริงแล้ว ประชาชนไทยโดยเฉพาะอย่างยิ่งที่อยู่ใน เขตกรุง เทพมหานคร

¹ พรศักดิ์ ผ่องแผ้ว, รายงานการวิจัยเรื่องข่าวสารการเมืองของไทย (กรุงเทพมหานคร : คณะกรรมการวิจัยแห่งชาติ พ.ศ.2523), หน้า 106

² ไมธา สุตบรรทัด, ประชาธิปไตยและหน้าที่ของผู้แทนราษฎร (กรุงเทพฯ : เจริญวิทย์การพิมพ์, 2517), หน้า 162.

ที่มีโอกาสในทางการเมืองมากกว่าคนต่างจังหวัดไม่ว่าจะเป็นด้านสถานภาพทางสังคม เศรษฐกิจ การเมือง สภาพความเป็นเมืองสมัยใหม่ที่มีการพัฒนาความไวต่อการรับรู้ข่าวสารทางการเมือง เป็นต้น ว่ามีความเฉื่อยชาเมินเฉยหรือเมินห่างจากเรื่องราวทางการเมืองการปกครองมากนักน้อย เพียงใด

ในการศึกษาวิจัยในส่วนนี้ จะได้วิเคราะห์ถึงระดับความรู้สึกเมินห่างทางการเมืองของ ประชากรในเขตกรุงเทพมหานคร โดยพิจารณาถึงด้านไร้อำนาจทางการเมือง ไร้ความหมายทาง การเมือง ไร้บรรทัดฐานทางการเมือง โดดเดี่ยวทางการเมืองและ เหมินห่างทางการเมือง

จากข้อมูลในตารางที่ 4.1 พบว่า ประชากรในกรุงเทพมหานครมากกว่าครึ่งหนึ่งมี ความรู้สึกเมินห่างทางการเมืองในระดับปานกลาง (ร้อยละ 60) ขณะที่ผู้ที่มีความรู้สึกเมินห่าง ทางการเมืองในระดับสูง มีจำนวนรองลงมา (ร้อยละ 21) มีเพียงร้อยละ 17 ที่มีความรู้สึกเมิน ห่างทางการเมืองในระดับต่ำ ซึ่งอาจสรุปได้ว่า ประชากรในกรุงเทพมหานครโดยทั่วไปแล้ว มี ความรู้สึกเมินห่างทางการเมืองในระดับปานกลางค่อนข้างสูง

ตารางที่ 4.1 ระดับความรู้สึกเมินห่างทางการเมืองของประชากรในเขตกรุงเทพมหานคร

ความรู้สึกเมินห่างทางการเมือง	จำนวน	ร้อยละ
สูง	87	21.75
กลาง	242	60.50
ต่ำ	71	17.75
รวม	400	100.00

ผลการวิจัยนี้สอดคล้องกับการวิจัยของ พรศักดิ์ ผ่องแผ้ว ในเรื่อง "ข่าวสารการเมือง

ของคนไทย" ว่าคนไทยโดยทั่วไปมีความ เหมินห่างทางการเมืองปานกลางค่อนข้างสูง¹

เมื่อพิจารณารายละเอียดในส่วนที่เกี่ยวกับความ เหมินห่างทางการเมืองซึ่งในการวิจัย นี้ได้แยกออกเป็น 5 ประการดังกล่าวมาแล้ว ผลการวิจัยพบว่าประชากรใน เขตกรุงเทพมหานคร มีความรู้สึกในระดับสูงในด้านไร้อำนาจทางการเมืองและด้านไร้อำนาจทางการเมือง (ค่าเฉลี่ย เท่ากับ 3.60 และ 3.53 ตามลำดับ) ด้านไร้อำนาจทางการเมืองและด้านเห็น-ห่างทางการเมืองอยู่ในระดับปานกลางค่อนข้างสูง (ค่าเฉลี่ย เท่ากับ 3.40 และ 3.10 ตาม ลำดับ) ส่วนด้านโดดเดี่ยวทางการเมืองมีระดับปานกลาง (ค่าเฉลี่ย เท่ากับ 2.60) โปรดดู ตารางภาคผนวก ก.1 ประกอบ)

ผลการวิจัยดังกล่าวชี้ให้เห็นว่า ตามความรู้สึกของประชาชนแล้วยังรู้สึกว่าสับสนหรือ หาคำเป็นมาตรฐานในกฎเกณฑ์ระเบียบที่พึงใช้ เป็นแนวปฏิบัติในทางสังคมการเมืองไม่ได้ ผล ทางความรู้สึกดังกล่าว เป็นการสะท้อนถึงความเป็นจริงในทางปฏิบัติของเจ้าหน้าที่ฝ่ายบ้าน เมือง ในการปฏิบัติหน้าที่ตามหลักการและค่านิยมของความเป็นประชาธิปไตยที่ให้ความสำคัญในเรื่องสิทธิ เสรีภาพในการแสดงออกทางการเมือง ความเสมอภาคในทางการเมืองและ ความเสมอภาค ภายใต้อกฎหมายเดียวกัน ตลอดจนค่านิยมในการ เป็นผู้รับใช้ประชาชนของฝ่ายเจ้าหน้าที่บ้าน เมือง ในการบริหารงานราชการต่าง ๆ ประชากรในเขตกรุงเทพมหานครที่เป็นกลุ่มตัวอย่างในการวิจัย นี้มากกว่าครึ่งหนึ่งมีความเห็นไปในทิศทาง เห็นด้วยกับการที่ตนไม่ได้รับความ เป็นธรรมภายใต้อกฎหมายของบ้านเมือง ทำให้รู้สึกว่าตนเองมิใช่เป็น เจ้าของอำนาจอธิปไตยที่ใช้ในการปกครองประ-เทศ ตลอดจนรู้สึกว่าหวังพึ่งเจ้าหน้าที่บ้านเมืองมิได้ จึงต้องมีชีวิตความเป็นอยู่แบบตัวใครตัวมัน

ปัญหาในทางการเมืองที่ตามมาก็คือความรู้สึกที่ว่าช่องทางในทางการเมือง เมื่อ เข้าสู่ การมีอำนาจทางการเมืองที่เป็นที่ยอมรับอยู่นี้ เช่นการเลือกตั้ง เป็นสิ่งที่ไม่ได้ช่วยให้วิถีชีวิตความ เป็นอยู่ดีขึ้น หรือสังคมการเมืองดีขึ้น ดังนั้นสภาพสังคมการเมืองที่ดำรงอยู่จึงน่าพอใจแล้ว การ เปลี่ยนแปลงไม่ว่าจะเป็นวิถีทางประชาธิปไตยที่ผ่านการเลือกตั้งหรือการ เปลี่ยนแปลงที่ใช้ความ รุนแรง เช่นการปฏิวัติ รัฐประหาร จะไม่ทำให้ชีวิตความเป็นอยู่เปลี่ยนแปลงอะไรไปเลย

¹ พรศักดิ์ ผ่องแผ้ว, รายงานการวิจัยเรื่องข่าวสารการเมืองของคนไทย, หน้า 109 .

กล่าวโดยสรุป ประชากรในเขตกรุงเทพมหานคร มีความเมินห่างทางการเมืองในด้านไร้บรรทัดฐาน ไร้ความหมาย ไร้อำนาจทางการเมืองที่ไม่แตกต่างกันมากนัก โดยรู้สึกว่าการเมืองการปกครองที่เป็นอยู่ปัจจุบันนี้ไร้บรรทัดฐานสูงกว่าความเมินห่างทางการเมืองทุกด้าน และรองลงมาคือ ความเมินห่างทางการเมืองด้านไร้ความหมาย ไร้อำนาจทางการเมืองตามลำดับ

พิจารณาอัตราความเมินห่างทางการเมืองของประชากรในเขตกรุงเทพมหานครตามระดับความเมินห่างทางการเมืองจากค่าเฉลี่ย ในแต่ละด้านดังต่อไปนี้

1. ความรู้สึกไร้อำนาจทางการเมือง

จากการวัดระดับความรู้สึกเกี่ยวกับเรื่องนี้ พบว่า ประชากรในเขตกรุงเทพมหานครมีความรู้สึกในระดับปานกลางค่อนข้างสูง (ค่าเฉลี่ย 3.40) กล่าวคือเมื่อตั้งคำถามว่า "ประชาชนอย่างข้าพเจ้าไม่มีสิทธิมีเสียงที่จะไปกำหนดได้ว่ารัฐบาลควรจะทำอะไร" และ "ข้าพเจ้าไม่คิดว่าพวกนักการเมืองและรัฐบาลจะสนใจในสิ่งที่ประชาชนอย่างข้าพเจ้าคิดและต้องการ" ปรากฏว่ามากกว่าครึ่งหนึ่งของผู้ตอบแบบสอบถามเห็นด้วยกับเรื่องดังกล่าวในระดับสูง (ค่าเฉลี่ยเท่ากับ 3.56 และ 3.55 ตามลำดับ) เมื่อถามว่า "เรื่องการเมืองการปกครองที่เป็นเรื่องที่สับสนวุ่นวายจนประชาชนอย่างข้าพเจ้าไม่สามารถเข้าใจได้ว่ารัฐบาลทำงานกันอย่างไรและทำอะไรกันอยู่" และ "กิจกรรมเกี่ยวกับการเมืองการปกครองที่เป็นอยู่ทุกวันนี้ เป็นเรื่องของผู้มีอำนาจ ไม่ใช่เป็นเรื่องความรับผิดชอบของประชาชนอย่างข้าพเจ้า" พบว่า ผู้ตอบแบบสอบถามมีความเห็นต่อเรื่องดังกล่าวในระดับปานกลางค่อนข้างสูง (ค่าเฉลี่ย เท่ากับ 3.48 และ 3.01 ตามลำดับ) แสดงว่า ผู้ตอบแบบสอบถามมากกว่าครึ่งหนึ่งยังมีความรู้สึกว่าตนเองไร้อำนาจหรือความสามารถที่จะควบคุมการดำเนินงานของรัฐบาลตลอดจนพวกนักการเมือง หรือรู้สึกว่าเรื่องของการเมืองการปกครองเป็น เรื่องของรัฐบาลและพวกนักการเมืองโดยไม่เกี่ยวข้องกับตนเอง จึงทำให้เกิดความไม่เข้าใจว่าการตัดสินใจนโยบายของรัฐบาลนั้น เป็นอย่างไรแต่เมื่อพิจารณาโดยส่วนรวมแล้ว กล่าวได้ว่าประชากรในเขตกรุงเทพมหานครมีความเมินห่างด้านไร้อำนาจทางการเมืองในระดับปานกลางค่อนข้างสูง

ข้อเท็จจริงในการวิจัยนี้ สอดคล้องกับผลงานวิจัยทางรัฐศาสตร์อื่น ๆ ที่เกี่ยวข้องกับ

วัฒนธรรมทางการเมืองของคนไทยที่ยอมรับในอำนาจและความเป็นอิสระนิยม¹ ความคุ้นเคยกับการตกอยู่ภายใต้อิทธิพลของสถาบันการปกครองแบบสมบูรณาญาสิทธิราชย์ซึ่งมีระบบราชการเป็นเครื่องมืออันสำคัญกับสถาบันศาสนาพุทธที่มีใช้ความเชื่อทางศาสนาพุทธที่แท้จริงและบริสุทธิ์ หากเป็นความเชื่อแบบชาวบ้านในเรื่องบุญกรรมรวมเข้ากับความเชื่อในโชคกลางไสยศาสตร์และความเรนลับของโลกและจักรวาลซึ่งอยู่นอกเหนือการควบคุมของมนุษย์² ซึ่งอิทธิพลของทั้งสองสถาบันดังกล่าวมีความสัมพันธ์เกื้อกูลต่อการในการสร้างระบบความเชื่อของประชาชนในความยิ่งใหญ่ของอำนาจ

2. ความรู้สึกไร้ความหมายทางการเมือง

จากการวิจัยพบว่าประชากรในเขตกรุงเทพมหานครมีความเมินห่างทางการเมืองในระดับสูง สูงกว่าความรู้สึกไร้อำนาจทางการเมือง (ค่าเฉลี่ย เท่ากับ 3.53) กล่าวคือ เมื่อถามว่า "กล่าวโดยทั่วไปแล้วการเมืองการปกครองของเราทุกวันนี้มีสภาพที่น่าพอใจแล้ว" ปรากฏว่าโดยเฉลี่ยแล้วประชาชนไม่เห็นด้วยในระดับที่สูง (ค่าเฉลี่ย เท่ากับ 3.70) และเมื่อถามว่า "การเมืองไทยไม่มีอะไรดีขึ้นไม่ว่าจะมีการปฏิวัติหรือเลือกตั้ง" และ "การเมืองการปกครองของประเทศเราในอนาคตจะเป็นอย่างไรนั้นประชาชนอย่างข้าพเจ้าไม่มีทางรู้หรือคาดการณ์ได้" ผลปรากฏว่าผู้ตอบแบบสอบถามโดยเฉลี่ยแล้วเห็นด้วยในระดับสูงและปานกลางค่อนข้างสูงตามลำดับ (ค่าเฉลี่ย เท่ากับ 3.50 และ 3.70) แสดงว่าประชาชนในกรุงเทพมหานครส่วนใหญ่ มีความไม่พึงพอใจกับสภาพการเมืองไทยที่เป็นอยู่ เพราะไม่ว่าจะมีรัฐบาลที่มาจากการเลือกตั้งของประชาชนหรือการปฏิวัติรัฐประหารก็ไม่ได้ทำให้เกิดความรู้สึกเปลี่ยนแปลงไปในทางใด ความเป็นไปในทางการเมืองการปกครองอยู่นอกเหนือความสามารถของประชาชนที่จะคาดการณ์ในอนาคตได้ว่าจะเป็นอย่างไ

¹ มนูญ ศิริวรรณ, "วัฒนธรรมทางการเมืองไทย : ศึกษาเฉพาะในส่วนที่เกี่ยวกับลักษณะอำนาจนิยมของประชากรในกรุงเทพมหานคร" (วิทยานิพนธ์ปริญญาโทบริหารธุรกิจ ภาควิชาการปกครอง บัณฑิตวิทยาลัย จุฬาลงกรณ์มหาวิทยาลัย, 2519).

² ชยอนันต์ สมทวณิช, ประชาธิปไตย สังคมนิยม คอมมิวนิสต์ กับการเมืองไทย (กรุงเทพมหานคร : โรงพิมพ์พิชิต, 2519), หน้า 238.

จากผลการศึกษาดังกล่าวบ่งชี้ได้ว่า กิจกรรมทางการเมืองที่มีอยู่ปัจจุบัน เช่นองค์กรทางการเมือง การเลือกตั้ง นั้นได้ถูกให้คุณค่าความสำคัญในตัวเองในความรู้สึกของประชาชนให้มากขึ้นเพียงใด ซึ่งในส่วนนี้ผู้วิจัยได้วิเคราะห์ต่อไปในส่วนที่เกี่ยวกับความคิดเห็นของประชากรที่มีต่อพรรคการเมืองหรือนักการเมือง การเลือกตั้งในส่วนต่อไป

3. ความรู้สึกไว้บรรทัดฐานทางการเมือง

ในด้านนี้พบว่า ประชากรในเขตกรุงเทพมหานคร มีความรู้สึกในระดับสูง (ค่าเฉลี่ย 3.60) โดยเฉพาะอย่างยิ่งเมื่อถามว่า "เจ้าหน้าที่บ้านเมืองทุกวันนี้เลือกใช้กฎหมายกับคนบางคนหรือบางกลุ่มเท่านั้น" ปรากฏว่าผู้ตอบแบบสอบถามร้อยละ 70 มีความเห็นไปในทางเห็นด้วย (ค่าเฉลี่ย เท่ากับ 3.70) ซึ่งอยู่ในระดับที่สูง รองลงมาคือคำถามที่ว่า "ที่กล่าวกันว่าประชาธิปไตยคือการปกครองของประชาชน โดยประชาชน เพื่อประชาชน ประชาชนธรรมดาอย่างข้าพเจ้า คิดว่าไม่เป็นความจริงเลยสำหรับการเมืองไทยเราทุกวันนี้" ผู้ตอบแบบสอบถามร้อยละ 62 มีความเห็นไปในทางเห็นด้วยในระดับสูง (ค่าเฉลี่ย เท่ากับ 3.63) แต่เมื่อถามว่า "ประชาชนธรรมดาอย่างข้าพเจ้าจำเป็นต้องพึ่งตัวเองแบบตัวใครตัวมัน จะหวังพึ่งเจ้าหน้าที่บ้านเมืองไม่ได้อีกแล้ว" ปรากฏว่าผู้ตอบแบบสอบถามเห็นด้วยกับเรื่องดังกล่าวในระดับปานกลางค่อนข้างสูง (ค่าเฉลี่ย เท่ากับ 3.37) แสดงว่าประชาชนในเขตกรุงเทพมหานครมีความรู้สึกในด้านนี้ค่อนข้างไปในทางการบังคับใช้กฎหมายและค่านิยมทางการเมืองในระดับค่อนข้างสูงที่มีความรู้สึกว่าได้รับการปฏิบัติจากเจ้าหน้าที่ของรัฐอย่างไม่ยุติธรรมในการบังคับใช้กฎหมาย ส่วนในทางการเมืองนั้นค่านิยมของการปกครองแบบประชาธิปไตยนั้นตามความรู้สึกของประชาชนในกรุงเทพมหานครมีได้มีอยู่จริงในทางปฏิบัติ

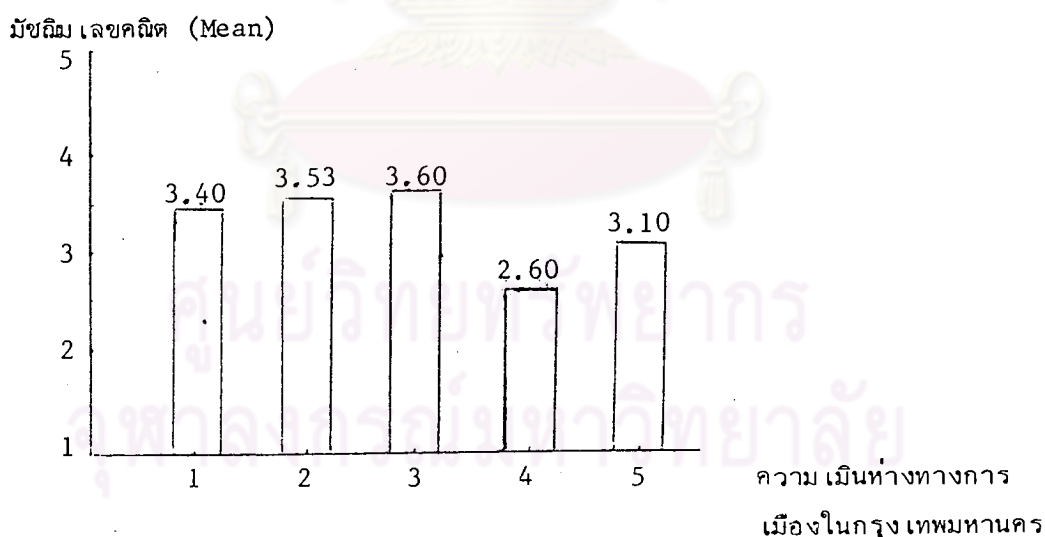
4. ความรู้สึกโดดเดี่ยวทางการเมือง

ในประเด็นนี้พบว่า ประชากรในเขตกรุงเทพมหานครมีความรู้สึกในระดับปานกลาง (ค่าเฉลี่ย เท่ากับ 2.60) กล่าวคือเมื่อถามว่า "ทุกวันนี้ข้าพเจ้ารู้สึกอยากหนีไปให้พ้นจากสังคมไทยเหลือเกิน" ปรากฏว่าผู้ตอบแบบสอบถามเห็นด้วยในระดับปานกลาง (ค่าเฉลี่ย เท่ากับ 2.83) ในทางตรงกันข้าม เมื่อถามว่า "การเข้าร่วมกิจกรรมของชุมชนหรือกิจกรรมในทางการเมืองร่วมกับคนอื่น ๆ เป็นสิ่งที่มีประโยชน์และเป็นประสบการณ์ที่ข้าพเจ้าควรแสวงหา" ปรากฏว่าผู้ตอบแบบสอบถามเห็นด้วยกับความคิดดังกล่าวในระดับปานกลางค่อนข้างต่ำ (ค่าเฉลี่ย เท่ากับ 2.28) แสดงว่าประชากรในเขตกรุงเทพมหานครมีความรู้สึกโดดเดี่ยวทางการเมืองในระดับปานกลาง

5. ความรู้สึกเห็นท่าทางทางการเมือง

จากการสอบถามความรู้สึกในด้านนี้พบว่า ประชากรในเขตกรุงเทพมหานครมีความรู้สึกระดับปานกลางค่อนข้างสูง (ค่าเฉลี่ย เท่ากับ 3.10) กล่าวคือ เมื่อถามว่า "ข้าพเจ้ารู้สึกผิดหวังกับการดำเนินงานของฝ่ายบ้านเมืองของเราทุกวันนี้และต้องการที่จะมีบทบาทในทางการเมืองการปกครอง ถ้ามีโอกาสเพื่อจะกระทำในสิ่งที่ข้าพเจ้าต้องการ" ปรากฏว่า ผู้ตอบแบบสอบถามไม่เห็นด้วยในระดับสูง (ค่าเฉลี่ย เท่ากับ 3.56) แต่เมื่อถามว่า "ข้าพเจ้ามักไม่ค่อยสนใจนักว่าการเมืองของไทยเราจะดำเนินไปอย่างไร เหมือนกับที่คนอื่น ๆ เขาให้ความสนใจกัน" ปรากฏว่าผู้ตอบแบบสอบถามเห็นด้วยกับความคิดดังกล่าวในระดับปานกลาง (ค่าเฉลี่ย เท่ากับ 2.60) แสดงว่าประชากรในเขตกรุงเทพมหานครมีความรู้สึกในด้านนี้ระดับปานกลางค่อนข้างสูง กล่าวคือ ในขณะที่ไม่เห็นด้วยกับความรู้สึกผูกพันที่ตนเองต้องเข้าไปเกี่ยวข้องกับการเมืองเพื่อกระทำในสิ่งที่ตนเองต้องการก็ไม่เห็นด้วยกับการที่จะไม่สนใจข่าวสารทางการเมืองที่ดำเนินอยู่เสียทีเดียว

แผนภูมิที่ 4.1 แสดงระดับความ เหมินท่าทางทางการเมืองในกรุงเทพมหานคร



1. ความรู้สึกไร้อำนาจทางการเมือง
2. ความรู้สึกไร้ความหมายทางการเมือง
3. ความรู้สึกไร้บรรทัดฐานทางการเมือง
4. ความรู้สึกโดดเดี่ยวทางการเมือง
5. ความรู้สึกเห็นท่าทางทางการเมือง

โดยสรุปแล้ว ข้อมูลจากการวิจัยบ่งชี้ว่าประชากรในเขตกรุงเทพมหานครโดยทั่วไปมีความรู้สึกเมินห่างทางการเมืองในระดับปานกลางค่อนข้างสูง (ค่าเฉลี่ยรวมเท่ากับ 3.2) ซึ่งในด้านองค์ประกอบทางความ เมินห่างทางการเมืองนั้น ปรากฏว่าประชากรในเขตกรุงเทพมหานครมีความ เมินห่างทางด้านไร้บรรทัดฐานทางการเมือง (political normlessness) สูงที่สุด รองลงมาคือความรู้สึกไร้ความหมายทางการเมือง (political meaninglessness) ซึ่งทั้งสองด้านนี้มีความรู้สึกอยู่ในระดับที่สูง ขณะที่ความรู้สึกด้านไร้อำนาจทางการเมือง (political powerlessness) และความรู้สึกแปลกหน้าทางการเมือง (political self-estrangement) อยู่ในระดับปานกลางค่อนข้างสูง ส่วนความรู้สึกโดดเดี่ยวทางการเมือง (political isolation) อยู่ในระดับปานกลาง

อย่างไรก็ตาม เป็นที่ยอมรับกันว่า ความรู้สึกทางการเมือง (political feeling) ของบุคคลมีอิทธิพลต่อการตัดสินใจของผู้นำทางการเมืองอย่างมาก โดยเฉพาะความรู้สึกของบุคคลที่มีต่อองค์กรหรือกิจกรรมทางการเมืองอย่างใดอย่างหนึ่งจะเป็นตัวสะท้อนความมีประสิทธิภาพหรือประสิทธิผลขององค์กรหรือกิจกรรมทางการเมืองเหล่านั้น ซึ่งในการวิจัยนี้ พบว่า โดยทั่วไปประชากรในเขตกรุงเทพมหานครมีความรู้สึก เมินห่างทางการเมืองในลักษณะ เมินห่างในระดับปานกลางค่อนข้างสูง ในส่วนนี้จะได้พิจารณาในรายละเอียดว่าประชากรในเขตกรุงเทพมหานครมีความรู้สึก เมินห่างทางการเมืองมากน้อยอย่างไรต่อองค์กรหรือกิจกรรมทางการเมืองที่สำคัญได้แก่ การปกครองในระบอบประชาธิปไตย หลักการปกครองโดยเสียงข้างมากแต่เคารพเสียงส่วนน้อย รัฐธรรมนูญการเลือกตั้ง พรรคหรือนักการเมือง รัฐสภา หลักการในเรื่องความเสมอภาคทางการเมือง และภายใต้กฎหมายเดียวกัน โดยให้ความสนใจกับความตระหนักถึงประสิทธิภาพเหล่านั้น และจำแนกว่าบุคคลที่มีความ เมินห่างทางการเมืองมากน้อยต่างกันจะมีความรู้สึก เหล่านี้ต่างกันหรือไม่

การปกครองระบอบประชาธิปไตยและหลักการ

การที่ประเทศหนึ่ง ๆ จะมีระบบการเมืองแบบประชาธิปไตยได้และมีความสามารถที่จะจรรโลงรักษาระบบการปกครอง เช่นว่านี้ได้ในระยะยาวโดยมีความต่อเนื่องกันนั้น ไม่ใช่เป็นประเทศนั้น ๆ ได้นำเอารูปแบบการปกครองที่เรียกว่าประชาธิปไตยมาใช้ หรือรอคอยให้มีความก้าวหน้าทางเศรษฐกิจ มีความมั่นคงและมีชนชั้นกลางมาก เสียก่อนแล้วประเทศจะกลายเป็นประชาธิปไตยไปโดยอัตโนมัติ แต่รูปแบบการปกครองแบบประชาธิปไตยนั้นจะต้องมีทัศนคติและความโน้มเอียงทางการเมืองของประชาชนที่มีต่อระบบและส่วนต่าง ๆ ของระบบการเมืองตลอดจนในทัศนคติ

เกี่ยวกับบทบาทของตนเองที่มีในระบบการเมืองในทิศทางที่สนับสนุนต่อรูปแบบการปกครองแบบประชาธิปไตยดังกล่าวด้วย โดยเฉพาะอย่างยิ่งความโน้มเอียงหรือทัศนคติในการประเมินค่า (evaluative orientation) ซึ่งได้แก่การตัดสินและความเห็นความรู้สึกต่าง ๆ ที่มีต่อกิจกรรมทางการเมือง เช่นความรู้สึกเชื่อมั่นศรัทธาต่อหลักการปกครองแบบประชาธิปไตยว่ามีประสิทธิภาพในการแก้ปัญหาต่าง ๆ การเห็นความเหมาะสมกับกติกาการปกครองโดยเสียงข้างมากและเคารพเสียงส่วนน้อย การเคารพในสิทธิเสรีภาพของบุคคลอื่นในการแสดงออก การยึดมั่นในหลักแห่งความเสมอภาค การมีส่วนร่วมในกิจกรรมทางการเมืองการปกครอง มีความไว้วางใจในเพื่อนมนุษย์ ตลอดจนความเชื่อมั่นต่อหน้าที่และสถาบันทางราชการด้วย

ในการวิจัยนี้ได้ตั้งคำถามเกี่ยวกับประสิทธิภาพของการปกครองแบบประชาธิปไตยของไทยที่เป็นอยู่ทุกวันนี้ต่อการแก้ปัญหาของประเทศในด้านต่าง ๆ หรือไม่เพียงใด พบว่าประชากรในเขตกรุงเทพมหานครโดยทั่วไปร้อยละ 44 เห็นว่าการปกครองระบอบประชาธิปไตยของไทยเราที่เป็นอยู่ทุกวันนี้มีประสิทธิภาพในการแก้ปัญหาต่าง ๆ ของประเทศได้พอสมควร ในขณะที่ร้อยละ 29 มีความเห็นว่าเกือบไม่มีประสิทธิภาพ และร้อยละ 13 เห็นว่าไม่มีประสิทธิภาพเลย มีเพียงร้อยละ 2 เท่านั้น ที่เห็นว่ามีประสิทธิภาพมาก (โปรดดูตารางที่ 4.2)

ตารางที่ 4.2 ประสิทธิภาพของการปกครองระบอบประชาธิปไตย

คำถาม : ท่านคิดว่าการปกครองแบบประชาธิปไตยที่เป็นอยู่ทุกวันนี้ในบ้านเมืองของเราเป็นการปกครองที่มีประสิทธิภาพในการแก้ปัญหาต่าง ๆ ของบ้านเมืองเราหรือไม่เพียงใด

คำถาม	ความเมินห่างทางการเมือง			เฉลี่ยร้อยละ
	สูง	กลาง	ต่ำ	
1. ไม่มีประสิทธิภาพเลย	28.7	9.1	8.5	13.3
2. เกือบไม่มีประสิทธิภาพ	25.3	33.2	19.7	29.1
3. ไม่น่าใจ	15.0	11.2	5.6	11.0
4. มีประสิทธิภาพพอสมควร	28.7	44.0	63.4	44.1
5. มีประสิทธิภาพมาก	2.3	2.5	2.8	2.5
รวม	100.0	100.0	100.0	100.0
จำนวนตัวอย่าง	(87)	(241)	(71)	(393)

ความรู้สึกเมินห่างทางการเมืองของบุคคล เป็นปัจจัยที่มีอิทธิพลต่อความคิดเห็นถึงประสิทธิภาพของระบอบการปกครองแบบประชาธิปไตยต่อการแก้ปัญหาของประเทศที่กำลังเผชิญอยู่ในระดับปานกลาง (แกมมาเท่ากับ 0.3186) กล่าวคือ ผู้มีความรู้สึกเมินห่างทางการเมืองสูง มีความเห็นว่ามีประสิทธิภาพพอสมควรและไม่มีประสิทธิภาพเลยจำนวนเท่ากัน (ร้อยละ 28) มีความเห็นว่ามีประสิทธิภาพ (ร้อยละ 25) ขณะที่ผู้ที่มีความรู้สึกเมินห่างทางการเมืองในระดับกลางและต่ำมีความเห็นว่ามีประสิทธิภาพพอสมควร (ร้อยละ 44 และ 63 ตามลำดับ)

เมื่อพิจารณาความเห็นต่อกติกาการปกครองแบบประชาธิปไตย ในประเด็นที่ว่า "ท่านคิดว่าการปกครองโดยใช้หลักเสียงข้างมากและเคารพเสียงส่วนน้อยนั้นเหมาะสมกับบ้านเมืองของเราในปัจจุบันนี้นักน้อยเพียงใด" พบว่า ร้อยละ 42 ของกลุ่มตัวอย่างมีความเห็นว่ามีค่าจะมีความเหมาะสมเท่าใดนัก มีเพียงร้อยละ 6 และ 18 ของกลุ่มตัวอย่างที่มีความเห็นว่ามีค่าเหมาะสมมาก และเหมาะสมพอสมควรตามลำดับ แสดงว่าโดยส่วนรวมแล้วประชากรในเขตกรุงเทพมหานครมีความเห็นว่าการปกครองโดยใช้หลักเสียงข้างมากและเคารพเสียงส่วนน้อยนั้นไม่ค่อยจะมีความเหมาะสมเท่าใดนักกับบ้านเมืองของเราในปัจจุบันนี้

เมื่อจำแนกตามระดับความรู้สึกเมินห่างทางการเมืองของบุคคลพบว่ามีความสัมพันธ์ต่อประเด็นนี้ในระดับปานกลาง (ค่าแกมมา = 0.3307) กล่าวคือ ไม่ว่าจะมีความรู้สึกเมินห่างทางการเมืองระดับใด ส่วนใหญ่จะมีความเห็นว่าการปกครองโดยใช้หลักเสียงข้างมากและเคารพเสียงส่วนน้อยนั้นไม่ค่อยจะมีความเหมาะสมเท่าใดนักกับบ้านเมืองของเราในปัจจุบันนี้ แต่ผู้ที่รู้สึกเมินห่างทางการเมืองสูงจะมีแนวโน้มที่จะมีความเห็นว่ามีค่าเหมาะสม ในขณะที่ผู้ที่รู้สึกเมินห่างทางการเมืองต่ำจะมีแนวโน้มที่จะมีความเห็นว่ามีค่าเหมาะสมมากขึ้น (โปรดดูตารางที่ 4.3)

จุฬาลงกรณ์มหาวิทยาลัย

ตารางที่ 4.3 หลักการปกครองโดยเสียงข้างมาก

คำถาม : ท่านคิดว่าการปกครองโดยใช้หลักเสียงข้างมากและ เคารพเสียงส่วนน้อยนั้น เหมาะสม
กับบ้านเมืองของเราในปัจจุบันนี้มากน้อยเพียงใด

คำตอบ	ความ เมีนห่างทางการเมือง			
	สูง	กลาง	ต่ำ	ร้อยละ
1. มีความเหมาะสมมาก	15.1	4.2	2.8	6.3
2. มีความเหมาะสมพอสมควร	23.3	17.5	16.9	18.7
3. ไม่แน่ใจ	23.3	15.8	5.6	15.6
4. ไม่ค่อยจะมีความเหมาะสม เท่าใดนัก	31.4	44.2	49.3	42.3
5. ไม่มีมีความเหมาะสมเลย	6.9	28.3	25.4	17.1
รวม	100.0	100.0	100.0	100.0
จำนวนตัวอย่าง	(86)	(240)	(71)	(397)

$$\text{Gamma} = 0.3307$$

เมื่อถามความคิดเห็นเกี่ยวกับความ เสมอภาคซึ่ง เป็นหลักการที่สำคัญอย่างหนึ่งของการปกครองแบบประชาธิปไตยจะพบความแตกต่างที่น่าสนใจระหว่างความ เสมอภาคภายใต้กฎหมายเดียวกัน กับความ เสมอภาคทางการเมืองของบุคคล

ในส่วนของความ เสมอภาคภายใต้กฎหมายเดียวกันนั้น เมื่อถามว่า "ท่านคิดว่าประชาชนธรรมดา เช่นท่านจะได้รับการปฏิบัติอย่างยุติธรรมหรือ เสมอภาค เท่าเทียมกัน เมื่อถูกดำเนินการตามกฎหมายของบ้านเมือง เช่น กฎหมายอาญา กฎหมายแพ่ง กฎหมายภาษีอากร กฎจราจร เป็นต้น มากน้อยเพียงใด" พบว่า ประชากรร้อยละ 44 ของกลุ่มตัวอย่างคิดว่าตนเองไม่ค่อยจะได้รับความยุติธรรมหรือความ เสมอภาค เช่นว่านั้น แต่อีกร้อยละ 26 ซึ่งเป็นจำนวนที่ไม่น้อยมีความคิดว่าได้รับพอสมควร ต่อประเด็นนี้พบว่าความแตกต่างกันในการรู้สึก เมีนห่างทางการเมืองก่อให้เกิดความแตกต่างในความคิดเห็นดังกล่าวในระดับปานกลาง (แกมมาเท่ากับ 0.3499)

กล่าวคือผู้ที่มีความรู้สึก เหมินห่างทางการเมืองสูงร้อยละ 38 เห็นว่าได้รับความเสมอภาคพอสมควร ร้อยละ 28 ที่มีความคิดว่าไม่ค่อยจะได้รับความเสมอภาค ขณะที่ผู้ที่มีความรู้สึก เหมินห่างทางการเมืองต่ำ ร้อยละ 62 มีความคิดว่าตนไม่ค่อยจะได้รับความเสมอภาคมีเพียงร้อยละ 8 ที่มีความเห็นว่าจะได้รับความเสมอภาคพอสมควรและร้อยละ 1 เห็นว่าได้รับความเสมอภาคมาก (โปรดดูตารางที่ 4.4)

ตารางที่ 4.4 ความเสมอภาค (ภายใต้กฎหมายเดียวกัน)

คำถาม : ท่านคิดว่าประชาชนธรรมดาเช่นท่านจะได้รับการปฏิบัติอย่างยุติธรรมหรือเสมอภาคเท่าเทียมกันเมื่อต้องถูกดำเนินการตามกฎหมายของบ้านเมือง เช่นกฎหมายอาญา-แพ่ง กฎหมายภาษีอากร กฎจราจร เป็นต้น มากน้อยเพียงใด

คำตอบ	ความ เหมินห่างทางการ เมือง			เฉลี่ยร้อยละ
	สูง	กลาง	ต่ำ	
1. ได้รับมาก	8.0	5.8	1.4	5.5
2. ได้รับพอสมควร	38.0	27.7	8.5	26.5
3. ไม่น่าใจ	20.7	18.6	19.7	19.2
4. ไม่น่าใจจะได้รับ	28.7	44.6	62.0	44.2
5. ไม่ได้เลย	4.6	3.3	8.4	4.5
รวม	100.0	100.0	100.0	100.0
จำนวนตัวอย่าง	(87)	(242)	(71)	(400)

$$\text{Gamma} = 0.3499$$

สำหรับความเสมอภาคในทางการเมืองนั้น เมื่อถามว่า "ท่านคิดว่าประชาชนธรรมดาอย่างท่านจะได้รับความยุติธรรมหรือเสมอภาคในการแสดงออกทางการเมืองมากน้อยเพียงใด เช่น การออกเสียงเลือกตั้ง การวิพากษ์วิจารณ์รัฐบาล การเรียกร้องความไม่เป็นธรรมต่าง ๆ เป็นต้น พบว่า ร้อยละ 44 ของกลุ่มตัวอย่างตอบว่าไม่ค่อยจะได้รับความยุติธรรมหรือความเสมอภาคดังกล่าว ขณะที่ร้อยละ 21 ตอบว่าตนเองได้รับพอสมควร ความแตกต่างในความคิดเห็นในประเด็นนี้มีความสัมพันธ์ต่อความ เหมินห่างทางการเมืองในระดับปานกลาง (ค่าแกมมา = 0.3923) (โปรดดูตารางที่ 4.5)

ตารางที่ 4.5 ความเสมอภาค (ทางการเมือง)

คำถาม : ท่านคิดว่าประชาชนธรรมดาอย่างท่านจะได้รับความยุติธรรมหรือ เสมอภาคในการแสดงออกทางการเมืองมากน้อยเพียงใด เช่น การออกเสียงเลือกตั้งการวิพากษ์วิจารณ์รัฐบาล การเรียกร้องความไม่เป็นธรรมต่าง ๆ

คำตอบ	ความเมินห่างทางการเมือง			เฉลี่ยร้อยละ
	สูง	กลาง	ต่ำ	
ได้รับมาก	6.9	2.1	2.9	3.3
ได้รับพอสมควร	33.3	23.3	2.9	21.7
ไม่แน่ใจ	11.5	11.2	11.4	11.3
ไม่ค่อยจะได้รับ	47.1	54.6	70.0	44.3
ไม่ได้รับเลย	1.2	9.2	12.8	8.1
รวม	100.0	100.0	100.0	100.0
จำนวนตัวอย่าง	(87)	(242)	(71)	(400)

Gamma = 0.3923

รัฐธรรมนูญ

นับตั้งแต่มีการเปลี่ยนแปลงการปกครองมาสู่แบบประชาธิปไตย รัฐธรรมนูญได้ถูกตราขึ้นมาเพื่อใช้เป็นหลักเกณฑ์ในการจัดสรรกำหนดวิธีการในการปกครองประเทศแต่เนื่องจากวิวัฒนาการของรัฐธรรมนูญไทยมักจะมีการเปลี่ยนแปลงอย่างต่อเนื่องตลอดมาซึ่งการเปลี่ยนแปลงรัฐธรรมนูญเป็นการเปลี่ยนแปลงในช่วงระยะที่มีการเปลี่ยนแปลงผู้บริหาร เป็นสำคัญ นักวิชาการต่างประเทศท่านหนึ่งได้วิเคราะห์ไว้ว่า การเปลี่ยนแปลงรัฐธรรมนูญนั้น เป็นในลักษณะที่เป็นประโยชน์และอำนวยความสะดวกแก่ผู้มีอำนาจทางการเมือง มาตรการต่าง ๆ ที่ปรากฏในรัฐธรรมนูญได้เป็น

บรรทัดฐาน เพื่อคงไว้ซึ่งความมีประสิทธิภาพทางการเมือง หากแต่เป็นการสร้างฉาให้กลมกลืนกับการแสดงของผู้รับช่วงอำนาจแต่ละคนเท่านั้น¹

ด้วยเวลาที่ขั้วลักษณะของการคงไว้ซึ่งประสิทธิภาพทางการเมืองดังกล่าวมาแล้ว จึงนำไปสู่ปัญหาที่ว่ารัฐธรรมนูญไทยที่เป็นกฎหมายสูงสุดของประเทศต้องเป็นสิ่งที่ช่วยให้การปกครองของไทยเรามีความมั่นคงเพียงใด ซึ่งจากการวิจัยครั้งนี้พบว่าแม้ว่าร้อยละ 36 และ 22 ของกลุ่มตัวอย่างนี้ มีความคิดเห็นว่าจะช่วยได้ค่อนข้างน้อย และช่วยไม่ได้เลยตามลำดับ แต่กลุ่มตัวอย่างอีกร้อยละ 23 มีความคิดเห็นว่าจะช่วยได้ค่อนข้างมาก ความแตกต่างในความรู้สึก เหมินห่างทางการเมืองของบุคคลมีผลต่อความคิดเห็นในประเด็นนี้ในระดับปานกลาง (ค่าแกมมา 0.4237) (โปรดดูตารางที่ 4.6)

ตารางที่ 4.6 ความคิดเห็นต่อความสำคัญของรัฐธรรมนูญ

คำถาม : การที่ประเทศไทยมีรัฐธรรมนูญเป็นกฎหมายหลักในการปกครองประเทศ ท่านคิดว่าเป็นสิ่งที่ช่วยในการปกครองของไทยมีความมั่นคงหรือไม่เพียงใด

คำตอบ	ความ เหมินห่างทางการเมือง			เฉลี่ยร้อยละ
	สูง	กลาง	ต่ำ	
1. ช่วยได้อย่างมาก	11.5	1.0	5.6	4.5
2. ช่วยได้ค่อนข้างมาก	35.6	22.0	12.7	23.3
3. ไม่น่าใจ	21.8	12.5	5.6	13.3
4. ช่วยได้ค่อนข้างน้อย	23.0	41.5	33.8	36.1
5. ช่วยไม่ได้เลย	8.1	22.4	42.3	22.8
รวม	100.0	100.0	100.0	100.0
จำนวนตัวอย่าง	(87)	(241)	(71)	(399)

$$\text{Gamma} = 0.4237$$

¹ Fred W. Riggs, Thailand : The Modernization of a Bureaucratic Polity (Honolulu : East-West Center Press, 1966), pp.152-3. อ้างถึงใน พรศักดิ์ ผ่องแผ้ว, รายงานการวิจัยเรื่องข่าวสารการเมืองของคนไทย, หน้า 89.

การเลือกตั้ง

การเลือกตั้งคือวิธีการที่จะให้คนส่วนใหญ่ได้มีส่วนร่วมหรือมีบทบาทในการปกครองประเทศระบอบประชาธิปไตยที่ถือว่าอำนาจอธิปไตยเป็นของประชาชน ด้วยความสำคัญที่ว่า การเลือกตั้งทำให้ผู้ปกครองที่มาจาก การเลือกตั้งกระทำการต่าง ๆ ในนามของประชาชนได้อย่างเต็มที่ เป็นหลักประกันให้ผู้ปกครองต้องปกครอง เพื่อประโยชน์ของประชาชนและทำให้ผู้ปกครองต้องผูกพันกับประชาชน ดังนั้น การเลือกตั้งจึงเป็นส่วนสำคัญในรูปการปกครองแบบประชาธิปไตย จึงอาจกล่าวได้ว่า การเลือกตั้ง เป็นสัญลักษณ์ประการหนึ่งของความเป็นประชาธิปไตย

ในการวิจัยนี้ได้ตั้งคำถามเพื่อทดสอบความคิดเห็น เกี่ยวกับความสำคัญของการเลือกตั้งผู้บริหารกรุงเทพมหานครที่ได้ถูกกำหนดให้มีขึ้น เมื่อวันที่ 14 และ 21 พฤศจิกายน 2528 ซึ่งเป็นระยะเวลาก่อนเริ่มทำการเก็บข้อมูลในการวิจัยครั้งนี้ ซึ่งการเลือกตั้งดังกล่าว เป็นไปตามพระราชบัญญัติการเลือกตั้งสมาชิกสภากรุงเทพมหานครและผู้ว่าราชการกรุงเทพมหานคร พ.ศ.2528 เมื่อถามว่า "ในการเลือกตั้งผู้บริหารกรุงเทพมหานคร (มีผู้ว่าราชการกรุงเทพมหานคร สมาชิกสภากรุงเทพมหานครและสมาชิกสภาเขต) ที่มีขึ้น ท่านคิดว่าจะมีประโยชน์หรือความสำคัญต่อการแก้ปัญหาต่าง ๆ ของกรุงเทพมหานครเช่นน้ำท่วม การจราจร สลัม อาชญากรรมต่าง ๆ อย่างไร" พบว่า ประชากรร้อยละ 44 มีความเห็นว่าการเลือกตั้งดังกล่าวมีประโยชน์หรือความสำคัญพอสมควร และร้อยละ 26 ของกลุ่มตัวอย่าง เห็นว่าการเลือกตั้งดังกล่าวมีประโยชน์หรือความสำคัญมากมีเพียงร้อยละ 9 และ 2 ของกลุ่มตัวอย่าง เท่านั้นที่เห็นว่า เกือบไม่มีประโยชน์หรือไม่มีประโยชน์หรือความสำคัญเลยตามลำดับ ความคิดเห็นในประเด็นนี้พบว่าไม่มีความแตกต่างกันในประชากรที่มีความรู้สึกเมินห่างทางการเมืองที่ต่างกัน กล่าวคือ ผู้มีความรู้สึก เมินห่างทางการเมืองระดับปานกลางและต่ำ ร้อยละ 46 มีความเห็นว่าการเลือกตั้งผู้บริหารกรุงเทพมหานครนี้มีประโยชน์หรือความสำคัญพอสมควรและมีประโยชน์หรือความสำคัญมากตามลำดับ ขณะที่ผู้มีความรู้สึกเมินห่างทางการเมืองสูงร้อยละ 37 เห็นว่ามีประโยชน์หรือความสำคัญพอสมควร อีกร้อยละ 25 ซึ่งเป็นจำนวนไม่น้อยกลับไม่แน่ใจ แต่อย่างไรก็ตามความรู้สึก เมินห่างทางการเมืองก็ยังคงมีความสัมพันธ์กับประเด็นนี้ในระดับปานกลาง (ค่าแกมมา = 0.4450) (โปรดดูตารางที่ 4.7)

ตารางที่ 4.7 การเลือกตั้งผู้บริหารกรุงเทพมหานคร

คำถาม : ในการเลือกตั้งผู้บริหารกรุงเทพมหานคร (ผู้ว่าราชการกรุงเทพมหานครสมาชิกสภากรุงเทพมหานคร สมาชิกสภาเขต) ที่มีขึ้น ท่านคิดว่าจะมีประโยชน์หรือความสำคัญต่อการแก้ปัญหาต่าง ๆ ของกรุงเทพมหานคร เช่นน้ำท่วม การจราจร สลัม อาชญากรรมต่าง ๆ อย่างไร

คำตอบ	ความ Meinung ทางทางการเมือง			
	สูง	กลาง	ต่ำ	เฉลี่ยร้อยละ
1. ไม่มีประโยชน์หรือความสำคัญเลย	6.9	1.2	-	2.2
2. เกือบไม่มีประโยชน์หรือความสำคัญ	16.1	9.1	-	9.0
3. ไม่น่าสนใจ	25.3	18.2	8.5	18.0
4. มีประโยชน์หรือความสำคัญพอสมควร	37.9	46.7	45.0	44.5
5. มีประโยชน์หรือความสำคัญมาก	13.8	24.8	46.5	26.3
รวม	100.0	100.0	100.0	100.0
จำนวนตัวอย่าง	(87)	(242)	(71)	(400)

Gamma = 0.4450

จากผลการวิจัยนี้ระบุได้ว่า ประชากรกรุงเทพมหานครโดยส่วนใหญ่มีความเห็นต่อการเลือกตั้งผู้บริหารกรุงเทพมหานครครั้งนี้ไปในทิศทางที่เห็นว่ามีประโยชน์หรือความสำคัญต่อการแก้ปัญหาต่าง ๆ ของกรุงเทพมหานคร

พรรคการเมือง

การเมืองในระบบประชาธิปไตย นักการเมืองแต่ละคนเมื่อจะทำการใดก็ตามมักจะบอกว่าสิ่งที่จะทำหรือสิ่งที่ต้องการนั้น เป็นสิ่งที่ประชาชนส่วนใหญ่ต้องการ และเป็นประโยชน์ต่อคนส่วนใหญ่ การกล่าวหรือแสดงความต้องการแทนคนส่วนใหญ่ที่มีปัญหาอยู่ตรงที่ว่าสิ่งที่กล่าวนั้น เป็นความต้องการหรือเป็นประโยชน์ต่อคนส่วนใหญ่จริงหรือไม่ เชื่อถือได้เพียงใดด้วยเหตุนี้ พรรคการเมืองจึงมีความสำคัญต่อการเมืองในระบบประชาธิปไตย เพราะในระบบประชาธิปไตยสิ่งซึ่งเป็นหลัก

ถึงความต้องการหรือประโยชน์ของคนส่วนใหญ่ เป็นความจำเป็นที่ต้องค้นหาให้ได้ว่า เสียงส่วนใหญ่ที่แท้จริงนั้นต้องการอะไร¹

ในอีกด้านหนึ่ง ประชาชนธรรมดาสามัญที่พอใจระบอบประชาธิปไตย โดยปกติมักจะไปใช้สิทธิเลือกตั้ง เพื่อยืนยันความต้องการที่จะปกครองตนเอง เพื่อแสดงถึงการมีส่วนร่วมในการเมืองของประเทศ ซึ่งจะไปใช้สิทธิเลือกใครหรือพอใจพรรคการเมืองใดก็ขึ้นอยู่กับความเห็นของบุคคลนั้น ดังนั้นประชาชนโดยทั่วไปจึงเป็นตัวสำคัญในการที่จะทำให้พรรคการเมืองหรือแม้แต่นักการเมืองประสบความสำเร็จทางการเมือง คือได้รับการเลือกตั้งให้เป็นผู้ดำเนินการเพื่อปกป้องผลประโยชน์ของส่วนรวมในนามของประชาชน ซึ่งในจุดนี้เองที่ประสิทธิภาพหรือประสิทธิผลในการดำเนินงานของพรรคการเมืองหรือนักการเมืองที่ผ่านมาจะเป็นตัวชี้ความพึงพอใจของประชาชนทั่วไปที่มีต่อพรรคหรือนักการเมือง

ในประเด็นของบทบาทและหน้าที่ของพรรคการเมืองหรือนักการเมืองนั้น เมื่อสอบถามความคิดเห็นของประชากรในเขตกรุงเทพมหานครแล้ว พบว่าร้อยละ 38 ของประชากรมีความเห็นว่าพรรคการเมืองหรือนักการเมืองของไทยเราทุกวันนี้ได้ทำหน้าที่ในการรักษาผลประโยชน์ของประชาชนทั่วไปเกือบไม่มีประสิทธิภาพ และอีกร้อยละ 29 พบว่าไม่มีประสิทธิภาพเลย ดังนั้นประชากรส่วนใหญ่มีความเห็นต่อบทบาทและหน้าที่ของพรรคการเมืองหรือนักการเมืองไปในทิศทางในด้านลบ และพบว่าความคิดเห็นดังกล่าวมีความแตกต่างกันในกลุ่มประชากรที่มีความรู้สึกเมินห่างทางการเมืองที่ต่างกัน กล่าวคือผู้มีความรู้สึกเมินห่างทางการเมืองสูง ร้อยละ 42 เห็นว่าไม่มีประสิทธิภาพเลย ผู้ที่มีความรู้สึกเมินห่างทางการเมืองปานกลางร้อยละ 38 เห็นว่าเกือบไม่มีประสิทธิภาพ ส่วนผู้ที่รู้สึกเมินห่างทางการเมืองต่ำมีความเห็นว่าเกือบไม่มีประสิทธิภาพจำนวนร้อยละ 39 และมีความเห็นว่ามีประสิทธิภาพพอสมควรในจำนวนที่ไร้เรียกคือร้อยละ 38 แต่อย่างไรก็ตามความสัมพันธ์ระหว่างความรู้สึกเมินห่างทางการเมืองกับประเด็นนี้ก็ยังคงอยู่ในระดับปานกลาง (ค่าแกมมา = 0.3862) (โปรดดูตารางที่ 4.8)

¹ สุขุม นวลสกุล, "สถาบันพรรคการเมือง," แนวทางประชาธิปไตย : เอกสารเผยแพร่ข้อมูลความรู้เพื่อเสริมสร้างอุดมการณ์ประชาธิปไตย (กรุงเทพฯ : สำนักงานเสริมสร้างเอกลักษณ์ของชาติ สำนักเลขาธิการนายกรัฐมนตรี, 2524), หน้า 74.

ตารางที่ 4.8 หน้าที่ของพรรคการเมืองหรือนักการเมือง

คำถาม : พรรคการเมืองหรือนักการเมืองของไทยเราทุกวันนี้ ท่านคิดว่า ได้ทำหน้าที่ในการรักษาผลประโยชน์ของประชาชนธรรมดา เช่นท่านได้อย่างไรมีประสิทธิภาพมากน้อยเพียงใด

คำตอบ	ความเมินห่างทางการเมือง			
	สูง	กลาง	ต่ำ	เฉลี่ยร้อยละ
1. ไม่มีประสิทธิภาพเลย	42.5	31.0	5.6	29.0
2. เกือบไม่มีประสิทธิภาพเลย	36.8	38.0	39.5	38.0
3. ไม่น่าใจ	9.2	13.6	16.9	13.3
4. มีประสิทธิภาพพอสมควร	11.5	16.1	38.0	19.0
5. มีประสิทธิภาพมาก	-	1.3	-	0.7
รวม	100.0	100.0	100.0	100.0
จำนวนตัวอย่าง	(87)	(242)	(71)	(400)

$$\text{Gamma} = 0.3862$$

รัฐบาล

รัฐบาลเป็นสถาบันทางการเมืองสถาบันหนึ่งในหลาย ๆ สถาบัน ที่ประกอบด้วยกลุ่มบุคคลที่ผ่านการคัดเลือกสรรแล้วให้มาดำเนินการบริหารประเทศตามนโยบายที่ได้วางเอาไว้ ในระบอบประชาธิปไตยนั้นรัฐบาลจะต้องปกครองโดยยึดประโยชน์ของคนส่วนใหญ่ในสังคม เป็นหลัก และเป้าหมายของการดำเนินการ การกระทำทุกอย่างของรัฐบาลจะต้องมีจุดมุ่งเพื่อการแก้ปัญหาและสร้างความสุขให้กับประชาชน เพราะเป็นหน้าที่ของรัฐบาลในอันที่จะต้องบำบัดทุกข์บำรุงสุขประชาชนและเป็นความต้องการของประชาชนในอันที่จะมีรัฐบาลไว้ช่วย เหลือตน

ในส่วนนี้ได้สอบถามถึงความคาดหวังของประชากรที่มีต่อรัฐบาลในการแก้ปัญหาของประเทศในด้านต่างๆว่ามีความมากน้อยเพียงใด จากการดำเนินงานของรัฐบาลในปัจจุบันพบว่า ประชากรที่มีความเห็นว่า เกือบไม่มีความหวังมีร้อยละ 32 ขณะที่ประชากรที่มีความเห็นว่ามีหวังพอสมควรมีร้อยละ 34 ซึ่งเป็นอัตราร้อยละที่ใกล้เคียงกันและมีประชากรร้อยละ 21 ที่มีความเห็นว่ามีความหวังอย่างมาก

เมื่อพิจารณาจากความสัมพันธ์ของความรู้สึก เมีนห่างทางการ เมืองของประชากรที่มีต่อ ความแตกต่างในความเห็นดังกล่าวพบว่าอยู่ในระดับปานกลาง (ถ้าแกมมา = 0.4110) กล่าว คือ ผู้มีความรู้สึก เมีนห่างทางการเมืองต่ำ ร้อยละ 49 มีความเห็นว่าเกือบไม่มีความหวังว่าฝ่าย รัฐบาลจะแก้ปัญหาของประเทศที่กำลัง เผชิญอยู่ปัจจุบัน แต่ร้อยละ 24 ของกลุ่มนี้กลับตอบว่ามีความ หวังพอสมควร ส่วนกลุ่มผู้มีความรู้สึก เมีนห่างทางการเมืองสูงร้อยละ 42 และ 33 มีความเห็น ว่ามีความหวังอย่างมากและพอสมควรตามลำดับ สำหรับผู้ที่มีความ เห็นว่าเกือบไม่มีความหวังและ ไม่มีความหวังเอาเสียเลยมีเพียงร้อยละ 11 และ 5 ตามลำดับ ส่วนในกลุ่มผู้มีความรู้สึก เมีนห่าง ทางการเมืองในระดับปานกลางมีความเห็นว่าเกือบไม่มีความหวังและมีความหวังพอสมควรใน จำนวนที่ไล่เลี่ยกันคือร้อยละ 34 และ 32ตามลำดับ (โปรดดูตารางที่ 4.9)

ตารางที่ 4.9 ความคาดหวังต่อรัฐบาลในการแก้ปัญหาของบางประเทศ

คำถาม : ปัญหาที่บ้าน เมืองของเรากำลัง เผชิญอยู่ทุกวันนี้ เช่นการว่างงาน เศรษฐกิจตกต่ำความ เหลื่อมล้ำต่ำสูงของคนในสังคม ตลอดจนความประพฤติของนักการเมืองและข้าราชการ เป็นต้น ท่านมีความหวังต่อความพยายามที่จะแก้ปัญหาดังกล่าวโดยฝ่ายบ้าน เมืองที่กำลัง กระทำอยู่ทุกวันนี้หรือไม่เพียงใด

คำตอบ	ความ เมีนห่างทางการ เมือง			เฉลี่ยร้อยละ
	สูง	กลาง	ต่ำ	
1. มีความหวังอย่างมาก	42.5	18.6	7.0	21.7
2. มีความหวังพอสมควร	33.3	32.2	24.0	31.0
3. ไม่แน่ใจ	6.9	9.1	12.6	9.3
4. เกือบไม่มีความหวัง	11.5	34.7	49.3	32.2
5. เกือบไม่มีความหวังเอาเสียเลย	5.8	5.4	7.1	5.8
รวม	100.0	100.0	100.0	100.0
จำนวนตัวอย่าง	(87)	(242)	(71)	(400)

$$\text{Gamma} = 0.4110$$

(ค่าแกมมา = 0.3946) กล่าวคือ ในกลุ่มที่มีความรู้สึกเมินท่าทางการเมืองสูง ร้อยละ 41 มีความเห็นว่า มีทางสำเร็จค่อนข้างมาก และอีกจำนวนร้อยละ 32 ซึ่งเป็นจำนวนที่ไม่น้อยตอบว่าไม่แน่ใจในกลุ่มที่มีความรู้สึกเมินท่าทางการเมืองต่ำ ร้อยละ 42 เห็นว่าเกือบไม่มีความสำเร็จ และร้อยละ 22 ไม่แน่ใจ ส่วนกลุ่มที่มีความรู้สึกเมินท่าทางการเมืองในระดับปานกลาง ร้อยละ 33 ไม่มีความคิดเห็น และร้อยละ 32 เห็นว่ามีทางสำเร็จค่อนข้างมาก (โปรดดูตารางที่ 4.10)

ตารางที่ 4.10 ความเห็นต่อการดำเนินงานของรัฐสภา

คำถาม : การแก้ปัญหาของชาติบ้านเมืองเราโดยวิธีการทางรัฐสภาในปัจจุบันนี้ ท่านคิดว่าจะมีความสำเร็จมากน้อยเพียงใด

คำตอบ	ความเมินท่าทางการเมือง			เฉลี่ย ร้อยละ
	สูง	กลาง	ต่ำ	
1. มีทางสำเร็จอย่างมาก	17.2	5.4	4.2	7.8
2. มีทางสำเร็จค่อนข้างมาก	41.4	32.6	21.1	32.5
3. ไม่แน่ใจ	32.2	33.5	22.6	31.2
4. เกือบไม่มีทางสำเร็จ	3.4	24.4	42.2	23.0
5. ไม่มีทางสำเร็จเลย	5.8	4.1	9.9	5.5
รวม	100.0	100.0	100.0	100.0
จำนวนตัวอย่าง	(87)	(242)	(71)	(400)

$$\text{Gamma} = 0.3946$$

ข้าราชการหรือเจ้าหน้าที่ของรัฐ

ข้าราชการหรือเจ้าหน้าที่ของรัฐเป็นสถาบันหลักในการดำเนินงานของฝ่ายบริหารหรือของฝ่ายรัฐบาลที่จะนำเอานโยบายไปดำเนินงานให้เกิดผลในทางปฏิบัติต่อประชาชนโดยส่วนรวม ดังนั้นตัวข้าราชการจึงต้องมีความเกี่ยวข้องกันกับประชาชนโดยตรง เป็นผู้ที่ต้องปฏิบัติตามนโยบายและคำสั่ง ขณะเดียวกันก็ต้องเป็นผู้ให้บริการแก่ประชาชนผู้ที่มาติดต่อใช้บริการของรัฐในรูปแบบบริการต่าง ๆ สาธารณูปโภค และงานราชการต่าง ๆ เป็นต้น ประสิทธิภาพและประสิทธิผลในการปกครองของรัฐบาลจึงอยู่ที่ระบบราชการ ที่เป็นตัวจักรสำคัญในการบริหาร และลงไปสู่

ตัวข้าราชการและเจ้าหน้าที่ของรัฐที่จะดำเนินการต่าง ๆ ที่มีผลกระทบต่อประชาชนต่อไป

ความรู้สึกนึกคิดของประชาชนที่มีต่อตัวข้าราชการหรือเจ้าหน้าที่ของรัฐที่ต้องเข้าไปติดต่อด้วยนั้น จึงเป็นภาพสะท้อนให้เห็นถึงความสำเร็จของการบริหารงานของฝ่ายรัฐบาลได้อย่างโดยตรงว่าเป็นที่ยอมรับของประชาชนหรือไม่ และสถาบันข้าราชการเองสามารถเป็นที่พึ่งของประชาชนได้มากน้อยเพียงใด เมื่อสอบถามถึงหน่วยงานราชการให้ความช่วยเหลือบริการ เป็นอย่างไรนั้น พบว่าประชากรในเขตกรุงเทพมหานคร ร้อยละ 49 มีความเห็นว่าหน่วยราชการช่วยเหลือให้บริการดีพอสมควร และอีกร้อยละ 20 มีความเห็นว่าตนได้รับการบริการช่วยเหลือไม่ค่อยดี (โปรดดูตารางที่ 4.11) แต่อย่างไรก็ตาม เมื่อจำแนกตามกลุ่มบุคคลที่มีความแตกต่างกันในระดับความเมินห่างทางการเมืองแล้วพบว่า มีความสัมพันธ์ต่อความคิดเห็นในระดับปานกลาง (ค่าแกมมา = 0.3677) กล่าวคือ ผู้ที่มีความรู้สึกเมินห่างทางการเมืองต่ำร้อยละ 77 เห็นว่าตนได้รับการช่วยเหลือหรือการบริการดีพอสมควรจากหน่วยงานข้าราชการที่ไปติดต่อ เช่นเดียวกับผู้ที่มีระดับความเมินห่างทางการเมืองปานกลางและสูง (ร้อยละ 49 และ 39 ตามลำดับ) และยังมีอีกร้อยละ 24 และ 20 ของผู้มีความรู้สึกเมินห่างทางการเมืองระดับปานกลางและสูงที่เห็นว่าการช่วยเหลือบริการจากหน่วยงานราชการไม่ค่อยจะดี

ตารางที่ 4.11 การบริการของหน่วยราชการ

คำถาม : ในการไปติดต่อกับหน่วยงานราชการใดก็ตาม เมื่อเขารู้ว่าท่านเป็นใครแล้วท่านคิดว่าเขาจะช่วยเหลือบริการท่านเพียงใด

คำตอบ	ความเมินห่างทางการเมือง			เฉลี่ยร้อยละ
	สูง	กลาง	ต่ำ	
1. ช่วยเหลือบริการไม่ดีเลย	17.5	4.1	-	6.4
2. ช่วยเหลือบริการไม่ค่อยจะดี	20.9	24.0	4.8	20.2
3. ไม่แน่ใจ	20.9	17.8	17.6	18.4
4. ช่วยเหลือบริการดีพอสมควร	39.5	49.2	77.8	49.1
5. ช่วยเหลือบริการดีมาก	1.2	4.9	-	3.3
รวม	100.0	100.0	100.0	100.0
จำนวนตัวอย่าง	(86)	(242)	(63)	(391)

$$\text{Gamma} = 0.3677$$

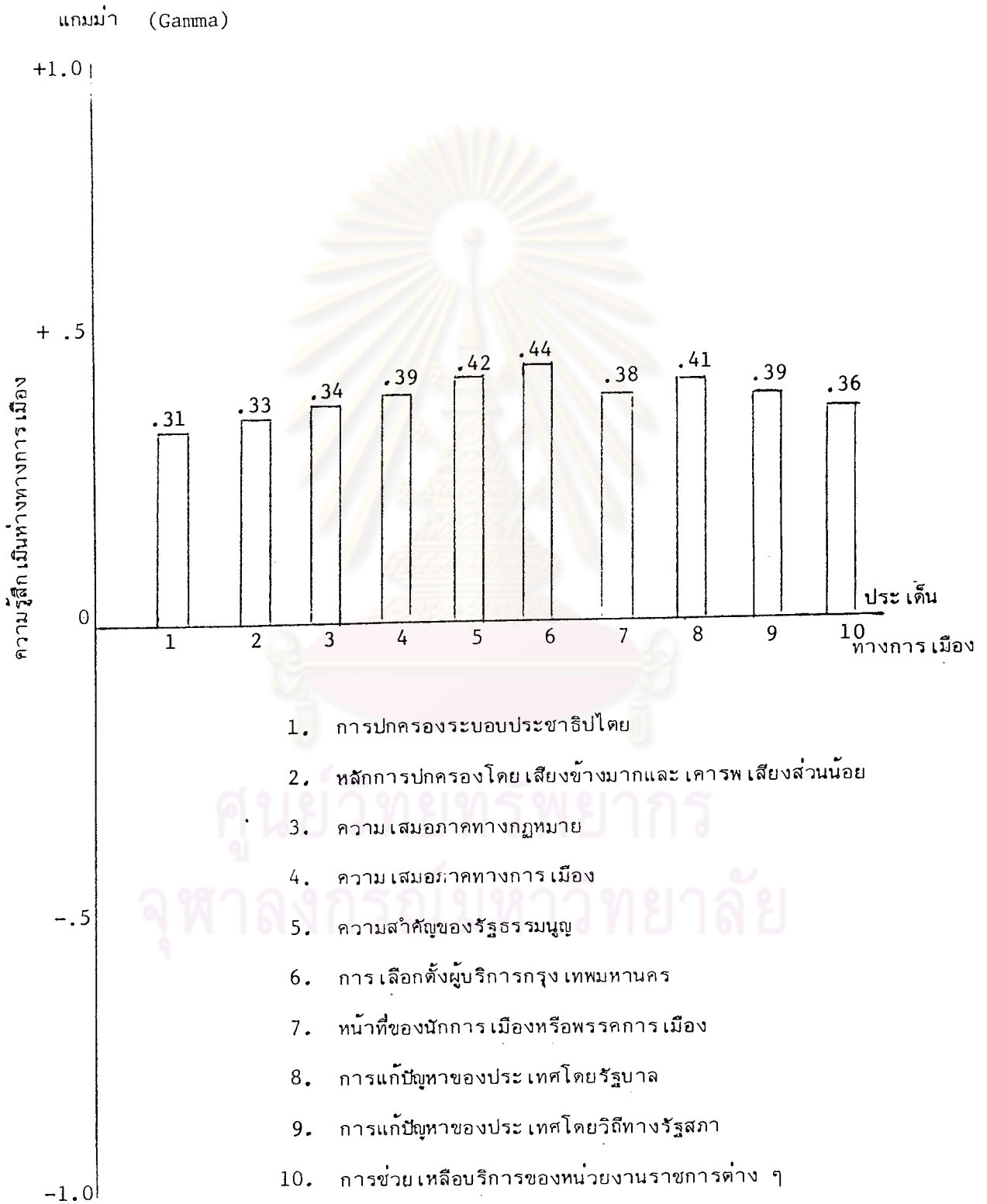
จากผลการวิจัยในส่วนนี้จึงได้พบว่าประชากรใน เขตกรุงเทพมหานครยังมีความหวังต่อการดำเนินงานของรัฐบาลในการแก้ปัญหาของบ้าน เมืองไปในทิศทางด้านบวก โดยเฉพาะในกลุ่มประชากรที่มีความห่างทางการเมืองสูง และปานกลาง อาจเป็นเพราะความรู้สึกยึดมั่นในตัวบุคคลผู้เป็นรัฐบาลของไทยซึ่งมีอิทธิพลสูงต่อความนึกคิดความคิดเห็น รวมทั้งความ เหมินห่างทางการเมือง มิได้มีอิทธิพลเพียงพอต่อวัฒนธรรมทางการเมืองที่ยึดถือตัวบุคคล เป็นสำคัญของคนไทย โดยเฉพาะอย่างยิ่งตัวผู้นำทางการเมืองของคนกรุงเทพฯ แต่ความ เหมินห่างทางการ เมืองของคน กรุงเทพฯ จะมุ่งไปสู่องค์กรพรรคการเมืองหรือนักการเมือง เป็นสำคัญ ดัง เช่นผลการวิจัยในส่วนที่เกี่ยวกับพรรคการเมืองที่กล่าวมาแล้ว

รัฐสภา

รัฐสภา เป็นสถาบันที่สำคัญยิ่งในการปกครองแบบประชาธิปไตยโดยในฐานะที่เป็นตัวแทนของประชาชนในการทำหน้าที่สำคัญ ซึ่งได้แก่การใช้อำนาจที่ได้รับมอบหมายจากประชาชนทำการคัดเลือกรัฐบาลคอยสอดส่องและวิพากษ์วิจารณ์นโยบายและการปฏิบัติงานของรัฐบาลเอง นอกจากนี้สมาชิกรัฐสภาจะเป็นตัวเชื่อมระหว่างรัฐบาล กับประชาชนในการถ่ายทอดนโยบายของรัฐบาลให้ประชาชนทราบ ขณะเดียวกันก็สะท้อนความคิดเห็นและความต้องการของประชาชนให้รัฐบาลทราบ เพื่อรัฐบาลจะได้ปฏิบัติให้สอดคล้อง และบำบัดความต้องการของประชาชน ดังนั้นช่องว่างระหว่างรัฐบาลกับประชาชนก็จะลดลง ไม่นำไปสู่ความขัดแย้งที่รุนแรง

แม้ว่ารัฐสภาจะเริ่มมีขึ้นอย่างจริงจังตั้งแต่การเปลี่ยนแปลงการปกครองเป็นต้นมา แต่การดำเนินการของรัฐสภาไม่ค่อยเป็นที่รู้จักในหมู่ประชาชน เท่าใดนัก เนื่องจากวิธีการดำเนินการของรัฐสภาตั้งอยู่บนพื้นฐานของรัฐธรรมนูญและระเบียบกฎข้อบังคับต่าง ๆ มากมาย อีกทั้งใช้ระยะเวลาในการดำเนินการตลอดจนการถูกปิดบังข่าวสารเกี่ยวกับกิจการภายในรัฐสภาในหลาย ๆ กรณี จึงทำให้ประชาชนโดยทั่วไปขาดความรู้ความ เข้าใจในสถาบันรัฐสภาในแง่ของการดำเนินงานหรือความสัมฤทธิ์ผลในการดำเนินการด้านต่าง ๆ ซึ่งผลจากการสอบถามถึงความคิดเห็นที่มีต่อความสำเร็จของสถาบันรัฐสภา ในการแก้ปัญหาของประเทศที่เป็นอยู่ปัจจุบันพบว่า ประชากรในเขตกรุงเทพมหานครร้อยละ 32 มีความเห็นว่ารัฐสภาสามารถแก้ปัญหาของประเทศได้ซึ่ง เป็นความคิดเห็นในทางสนับสนุน แต่มีประชากรอีกจำนวนใกล้เคียงกันคือร้อยละ 31 ตอบไม่แน่ใจ และอีกร้อยละ 23 ของกลุ่มตัวอย่างที่ตอบว่าเกือบไม่มีทางสำเร็จ เมื่อพิจารณาจากระดับความรู้สึก เหมินห่างทางการเมืองกับความแตกต่างในความคิดเห็น พบว่ามีความสัมพันธ์กันในระดับปานกลาง

แผนภูมิที่ 4.2 แสดงระดับความสัมพันธ์ระหว่างความรู้สึกไม่พึงพอใจต่อการเมืองกับประเด็นทางการเมือง



สรุป

ในประเด็นของความ เมีนห่างทางการ เมือง โดยทั่วไปสรุปได้ว่าประชากรใน เขตกรุง-
เทมหานครมีความรู้สึก เมีนห่างทางการ เมืองในระดับปานกลางค่อนข้างสูง เมื่อแยกในรายละเอียดแล้วพบว่า มีความรู้สึกไว้บรรทัดฐานทางการ เมืองและไว้ความหมายทางการ เมืองในระดับสูง โดยที่ความรู้สึกไว้บรรทัดฐานทางการ เมืองมีค่าสูงกว่า รองลงมาคือ ความรู้สึกไว้อำนาจทางการ เมืองกับความรู้สึกเห็นห่างทางการ เมืองตามลำดับ ซึ่งความรู้สึกทั้งสองด้านนี้อยู่ในระดับปานกลางค่อนข้างสูง และความรู้สึกโดดเดี่ยวทางการ เมืองอยู่ในระดับปานกลาง

พิจารณาในแง่ของความ เมีนห่างของประชาชนที่มีต่อองค์กรหรือกิจกรรมทางการ เมือง การปกครองที่ดำเนินอยู่ปัจจุบันพบว่า ประชากรกลุ่มตัวอย่างมีความคิด เห็นไปในทางบวกหรือสนับสนุนในประเด็นประสิทธิภาพของระบอบประชาธิปไตยต่อการแก้ปัญหาของประเทศ ความสำคัญของการเลือกตั้งผู้บริหารกรุง เทมหานคร ความสำเร็จในการแก้ปัญหาของประเทศตามวิถีทางรัฐสภา การช่วยเหลือบริการของหน่วยงานราชการ และการแก้ปัญหาของประเทศโดยรัฐบาล ปัจจุบัน ประชากรกลุ่มตัวอย่างมีความคิด เห็นไปในทางลบหรือไม่เห็นด้วยในประเด็นการปกครอง โดยใช่เสียงข้างมากและ เคารพเสียงข้างน้อย การได้รับความเสมอภาคทางกฎหมายและทางการ เมือง รัฐธรรมนูญกับความมั่นคงในทางการ เมืองการปกครอง การรักษาผลประโยชน์ของส่วนรวมโดยพรรคการเมืองหรือนักการเมือง

ความแตกต่างในทิศทางของความ เห็นที่มีต่อองค์กร หรือกิจกรรมทางการ เมืองดังกล่าวที่เป็นผลมาจากความแตกต่างกันในระดับความ เมีนห่างทางการ เมือง ผลจากการวิจัยบ่งชี้ว่ามีความแตกต่างกันในกลุ่มผู้มีความรู้สึก เมีนห่างทางการ เมืองสูงกับต่ำ ที่ไม่มีความแตกต่างกัน ได้แก่ประเด็นประสิทธิภาพจากรบอบประชาธิปไตยในการแก้ปัญหาของประเทศ การปกครองโดยใช่เสียงข้างมากและ เคารพเสียงข้างน้อย ความสำคัญในการเลือกตั้ง ผู้บริหารกรุง เทมหานคร และการช่วยเหลือบริการของหน่วยราชการ

แต่อย่างไรก็ตาม เมื่อพิจารณาค่าความสัมพันธ์ระหว่างความรู้สึก เมีนห่างทางการ เมืองของคนกรุง เทพที่มีต่อแต่ละประเด็นของปัญหาทางการ เมืองการปกครองดังกล่าวมาแล้วนั้น พบว่ามีความสัมพันธ์กันในระดับปานกลางในทุกประเด็น

ผลการวิจัยที่เป็นประเด็นสำคัญในส่วนนี้ คือความ เมีนห่างทางการเมืองของประชาชน ในเขตกรุงเทพมหานครที่มีต่อองค์กรหรือกิจกรรมทางการเมือง เหล่านี้ ที่ เป็นปัญหาสำคัญต่อการ เมืองการปกครองของไทย คือความ เมีนห่างที่มีต่อพรรคการเมือง หรือนักการเมือง ความรู้- สึกที่ว่าพรรคการเมืองหรือนักการเมืองมิได้ทำหน้าที่ในการปกป้องรักษาผลประโยชน์ของประชาชน ได้อย่างมีประสิทธิภาพเท่าที่ควร ยิ่งมีความรู้สึกว่าพรรคหรือนักการเมืองไม่มีประสิทธิภาพในการ ปกป้องรักษาผลประโยชน์ของประชาชนมากเท่าใด ก็จะทำให้ยิ่งมีความรู้สึก เมีนห่างทางการเมือง (ในประเด็นพรรคการเมืองหรือนักการเมือง) มากขึ้นเท่านั้น ขณะเดียวกันก็ เห็นว่าการปกครอง ตนเอง เป็นสิ่งที่มีความสำคัญและมีประโยชน์ นั่นคือการ เลือกตั้งผู้บริหารกรุงเทพมหานคร และ ในประเด็นสุดท้ายคือความรู้สึกว่าไม่ได้รับความ เสมอภาคทางการเมืองเท่าที่ควร โดยเฉพาะใน กลุ่มที่มีความรู้สึก เมีนห่างทางการเมืองในระดับสูงและปานกลาง แต่อย่างไรก็ตาม ประชาชนใน เขตกรุงเทพมหานครที่เป็นกลุ่มตัวอย่างนี้ยังมีความ เห็นไปในทิศทางที่ยอมรับว่า การปกครองระ- บอบประชาธิปไตยที่เป็นอยู่นี้ยังคงมีประสิทธิภาพพอสมควรในการแก้ปัญหาต่าง ๆ ของประ เทศได้ ไม่ว่าจะมีความรู้สึก เมีนห่างต่อการเมืองหรือไม่เพียงใด

ศูนย์วิทยทรัพยากร
จุฬาลงกรณ์มหาวิทยาลัย