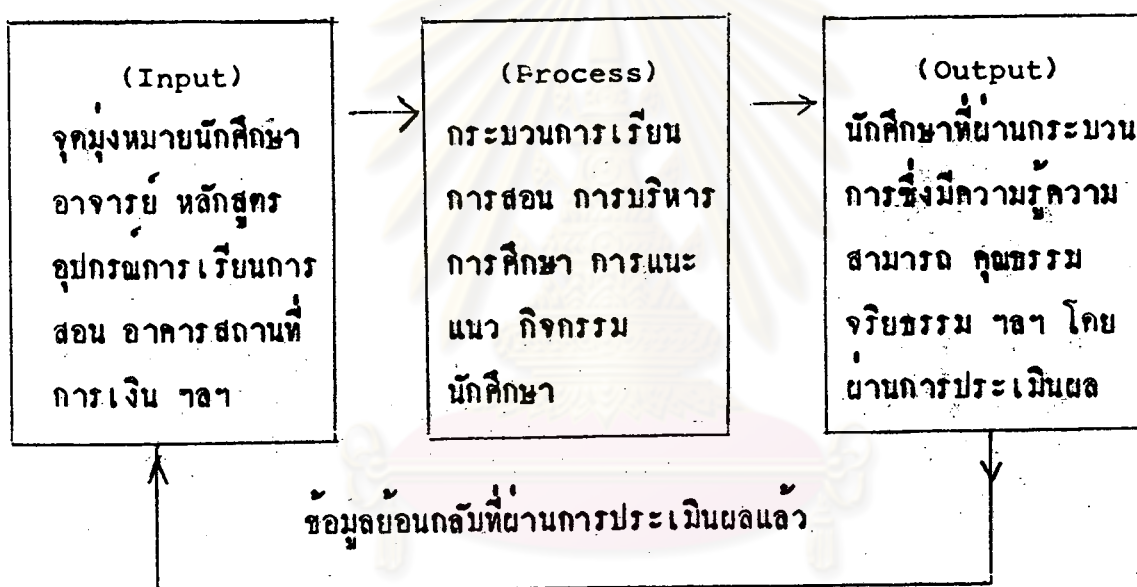




การศึกษาเปรียบเทียบการดำเนินงานของวิทยาลัยพลศึกษากรุงเทพ
และวิทยาลัยพลศึกษาจังหวัดชลบุรี

วิทยาลัยพลศึกษาในฐานะที่เป็นองค์การประเภทบริการเพื่อผลิตนักศึกษาให้มี
คุณธรรม จริยธรรม มีความรู้ความสามารถในการประกอบอาชีพ และสมาชิกที่ดีของสังคม
ซึ่งมีลักษณะการดำเนินงานขององค์การดังแผนภูมิ



แผนภูมิ: แสดงระบบสังคมวิทยาลัย

จากแผนภูมิจะเห็นได้ว่า วิทยาลัยพลศึกษา ได้ใช้วิธีการและกระบวนการธุรกิจ
ซึ่งประกอบไปด้วยส่วนที่ป้อนเข้า (Input) กระบวนการ (Process) และส่วนที่ปรากฏ
ออกมา (Output) ในฐานะที่วิทยาลัยเป็นองค์การระบบเปิด ทำหน้าที่ผลิตนักศึกษาออกสู่
สังคมใหม่ วิทยาลัยประกอบด้วยสมาชิกของสังคม ได้แก่ ครูอาจารย์ นักศึกษา และเจ้าหน้าที่
ต่าง ๆ มีการกำหนดตำแหน่งบทบาทหน้าที่ไว้อย่างชัดเจน นักศึกษาเป็นวัตถุประสงค์ที่ป้อนเข้าสู่
ระบบโดยมี คณะครูอาจารย์ อาคารเรียน งบประมาณ วัสดุอุปกรณ์ และสิ่งแวดลอมต่าง ๆ

ทำหน้าที่เปลี่ยนแปลง และปรับพฤติกรรมนักศึกษา โดยอาศัยกระบวนการเรียนการสอน การบริหารการศึกษา การแนะแนวกิจกรรมนักศึกษา เพื่อให้ศึกษามีความรู้ ทักษะ และ เจตคติที่พึงปรารถนา ตลอดจนสามารถปรับตัวเข้ากับระเบียบของสังคมได้ หลังจากนั้น นักศึกษาก็จะถูกส่งไปยังระบบอื่น ๆ เช่น เข้าสู่ระบบเศรษฐกิจโดยการประกอบอาชีพ หรือ งานทำนองเอง ส่วนการปรับพฤติกรรมจะได้ผลและเป็นที่ยอมรับของสังคมหรือไม่ โดยดูได้จาก โครงการติดตามผลนักศึกษาที่สำเร็จการศึกษาประจำปี 2525 ซึ่งเป็นข้อมูลย้อนกลับ ให้วิทยาลัยได้ปรับปรุง จุดมุ่งหมาย หลักสูตร ครูอาจารย์ นักศึกษา อุปกรณ์การสอน ตลอดจนวิธีการในการศึกษาให้เหมาะสมต่อไป

วัตถุประสงค์ของวิทยาลัยพลศึกษากรุงเทพและวิทยาลัยพลศึกษาจังหวัดชลบุรี

เพื่อผลิตครูหลักสูตรระดับประกาศนียบัตรวิชาการศึกษาชั้นสูง(พลศึกษา)และ(สุขศึกษา) ระดับปริญญาตรี (พลศึกษา) เป็นหลักสูตรสำหรับฝึกอบรมผู้ที่มีความต้องการที่จะมีวิชาชีพทำการสอนพลศึกษาและสุขศึกษาในโรงเรียนมัธยมศึกษา มุ่งผลิตครูที่เป็นผู้ที่มีความรู้ความสามารถ ทักษะและทัศนคติในอันที่จะเข้าใจบทบาทหน้าที่ของตน เข้าใจสภาพสิ่งแวดล้อมและสังคม และสามารถนำความรู้ความสามารถ และเข้าใจในบทบาทหน้าที่ของครูไปพัฒนาการศึกษา เพื่อชีวิตและสังคมไทยได้เป็นอย่างดี ทั้งนี้โดยให้เหมาะสมกับสถานการณ์และสภาพของประเทศไทย

หลักสูตรระดับประกาศนียบัตรวิชาการศึกษาชั้นสูง(พลศึกษา)และ(สุขศึกษา) ระดับปริญญาตรี(พลศึกษา) จึงมีความมุ่งหมายที่จะผลิตครูดังต่อไปนี้

1. ให้เป็นผู้ที่มีความสามารถและความรับผิดชอบในหน้าที่ของครู มีวิญญานของความเป็นครู มีความรักและศรัทธาในอาชีพครู
2. ให้เป็นผู้มีศีลธรรม คุณธรรม จริยธรรม และวัฒนธรรมในบทบาทที่ยอมรับในสังคมทั่วไป
3. ให้เป็นผู้มีนิสัยซื่อสัตย์ สุจริต ซบถน มานะ อุตุน ประหยัด และรู้คุณค่า และความสำคัญของอาชีพครู

¹ พลศึกษา, กรม, วิทยาลัยพลศึกษาส่วนภูมิภาค, 2524

4. ให้เป็นผู้ไต่หาความรู้อยู่เป็นนิจ มีความคิดริเริ่มสร้างสรรค์ ตระหนักในปัญหาของสังคมตลอดจนมีทักษะและวิจารณ์ภายในการแก้ปัญหา
5. ให้เป็นผู้ที่มีสุขนิสัยที่ส่งเสริมสุขภาพทางกายและทางจิตทั้งในส่วนตนและส่วนรวม ตลอดจนมีน้ำใจเป็นนักกีฬา
6. ให้เป็นผู้ยึดมั่นในสถาบัน ชาติ ศาสนา และพระมหากษัตริย์ เพื่อความเป็นปึกแผ่นมั่นคงของประเทศชาติ
7. ให้เป็นผู้ที่มีความเข้าใจในการปฏิบัติและทัศนคติที่ถูกต้องเหมาะสมเกี่ยวกับชาติบ้านเมืองการปกครอง ตลอดจนการดำรงชีวิตในสังคมระบอบประชาธิปไตยอันมีพระมหากษัตริย์เป็นประมุข
8. ให้เป็นผู้เห็นคุณค่าในการรักษาเอกลักษณ์ และวัฒนธรรมของชาติและส่งเสริมความเข้าใจอันดีในวัฒนธรรมของชนหมู่อื่นและชาติอื่น
9. ให้เป็นผู้มีความรู้ความเข้าใจ ทักษะ และทัศนคติที่เอื้ออำนวยต่อการพัฒนาท้องถิ่นและสอดคล้องกับการพัฒนาทางเศรษฐกิจและสังคมของประเทศ

นโยบายของวิทยาลัยพลศึกษา¹

1. ขอบข่ายของงานและความรับผิดชอบ

วิทยาลัยพลศึกษาทุกแห่งมีขอบข่ายของงานและความรับผิดชอบดังนี้

- 1.1 การผลิตครูพลศึกษา และครูสุขศึกษา
- 1.2 การศึกษาค้นคว้าวิจัยด้านพลศึกษา สุขศึกษา และนันทนาการ
- 1.3 เป็นศูนย์ส่งเสริม และเผยแพร่กิจกรรมเยาวชน และประชาชนใน ส่วนภูมิภาค ให้รู้จักและสนใจในกิจการลูกเสือ อนุภาษาค การเล่นกีฬา และการอนามัย

¹เอกสารประกอบการประชุมพิเศษข้าราชการบรรจุใหม่งานการเจ้าหน้าที่

1.4 การบริการให้ความร่วมมือช่วยเหลือองค์การบริหารส่วนท้องถิ่นและหน่วยงานต่าง ๆ ในส่วนภูมิภาคที่มุ่งการพัฒนากิจการพลศึกษา สุขศึกษา และนันทนาการ

1.5 การบริหารงานและการดำเนินงานของวิทยาลัย

2. นโยบายทั่วไป เกี่ยวกับวิทยาลัยพลศึกษา

2.1 กรมพลศึกษาจะควบคุมการผลิตครูพลศึกษา และครูสุขศึกษาที่ได้กำหนดไว้ในแผนพัฒนาเศรษฐกิจ และสังคมแห่งชาติระยะที่ 5 โดยเน้นหนักในเรื่องคุณภาพเป็นพิเศษ

2.2 กรมพลศึกษาส่งเสริมและสนับสนุนให้มีการฝึกอบรมครูประจำการให้มีความรู้ ความสามารถในวิชาพลศึกษา สุขศึกษา และนันทนาการ เพื่อเป็นการเพิ่มวิทยฐานะ และปรับปรุงวิธีสอนของครูในท้องถิ่นทุกสังกัด

2.3 กรมพลศึกษาส่งเสริมและสนับสนุนให้วิทยาลัยพลศึกษามีโครงการศึกษาค้นคว้า วิจัย และนำผลแห่งการวิจัยมาใช้ในการฝึกอบรมและปรับปรุงคุณภาพของการผลิตครู รวมทั้งเผยแพร่ผลงานดังกล่าวให้สังคมและหน่วยงานอื่น ๆ ได้ทราบ

2.4 กรมพลศึกษาสนับสนุนและส่งเสริมให้วิทยาลัยพลศึกษาจัดตั้งศูนย์ฝึกและส่งเสริมกิจกรรมเยาวชน เผยแพร่และแนะนำให้เยาวชนและประชาชนในส่วนภูมิภาคให้รู้จักและสนใจในกิจการลูกเสือ อนุชาชาติ การเล่นกีฬา การรักษาสุขภาพ และรู้จักใช้เวลาว่างให้เป็นประโยชน์ ในกิจกรรมนันทนาการ และส่งเสริมให้ประชาชนในท้องถิ่นร่วมมือในการพัฒนาธุรกิจปะวันธรรมของชาติตามระบอบประชาธิปไตย

2.5 ให้วิทยาลัยทำหน้าที่เสมือนผู้แทนกรมพลศึกษา ในส่วนภูมิภาค ให้บริการช่วยเหลือองค์การบริหารส่วนท้องถิ่น และหน่วยงานต่าง ๆ ในส่วนภูมิภาค ที่มุ่งพัฒนาการกีฬา การพลศึกษา สุขศึกษา และนันทนาการ ทุกระดับทั้งค่านวิชา การ เทคนิค และภาคปฏิบัติ

2.6 กรมพลศึกษาจะทำหน้าที่ประสานงานระหว่างกระทรวงศึกษาธิการ กระทรวงการคลัง, สำนักงบประมาณ และหน่วยงานระดับสูงต่าง ๆ กับวิทยาลัยพลศึกษาทุกแห่ง เพื่อจัดระบบบริหารงาน งบประมาณการเงิน บุคลากร การขยายปริมาณและคุณภาพของงานของวิทยาลัย ให้มีประสิทธิภาพสมบูรณ์ยิ่งขึ้น โดยกำหนดหน้าที่ความรับผิดชอบของแต่ละหน่วยงานให้ชัดเจน เพื่อกระจายอำนาจการบริหารให้แก่วิทยาลัยมีความคล่องตัว และรวดเร็ว ภายใต้ขอบเขตของกฎหมาย และพระราชบัญญัติที่เกี่ยวข้อง

3. นโยบายเฉพาะภาระกิจ

3.1 ในส่วนที่เกี่ยวกับการผลิตครู

3.1.1 วิทยาลัยพลศึกษาแต่ละแห่งจะคัดเลือกนักศึกษาที่มีสติปัญญาและความสามารถเหมาะสม มีเจตคติ บุคลิกภาพ และความสนใจที่จะประกอบอาชีพครูพลศึกษาและครูสุขศึกษาอย่างแท้จริง เข้ารับการศึกษาระดับมัธยมศึกษา เพื่อจะได้จบออกไปเป็นผู้นำชุมชนในการดำรงชีวิตอย่างมีพลานามัยสมบูรณ์ ในระบอบการปกครองแบบประชาธิปไตยที่ยึดมั่น และเทิดทูนในชาติ ศาสนา พระมหากษัตริย์ และวัฒนธรรมไทยอย่างบริสุทธิ์ใจ ตลอดจนแนะนำและชักจูงสังคมในชนบท มิให้ฝักใฝ่หรือหลงผิดเป็นเครื่องมือของลัทธิการเมืองอื่น ๆ

3.1.2 เพื่อที่จะยกระดับการดำรงชีวิตของประชาชนในท้องถิ่นให้ดีขึ้น องค์การบริหารต่าง ๆ ในระดับท้องถิ่นจะต้องจัดให้มีบุคลากรของพลานามัยและการศึกษากรมพลศึกษาจึงสนับสนุนให้บุคคลที่มีความรู้ ความสามารถและความประพฤติดี ในท้องถิ่นเหล่านั้นได้มีโอกาสเข้ารับการศึกษาระดับมัธยมศึกษาในวิทยาลัยพลศึกษา เพื่อจะได้กลับไปพัฒนาท้องถิ่นของตน

3.1.3 กรมพลศึกษาจะควบคุมการผลิตครูทุกระดับให้สอดคล้องกับงบประมาณที่จัดไว้ในแผนพัฒนาเศรษฐกิจ และสังคมแห่งชาติระยะที่ 5 และระยะต่อ ๆ ไป และเป็นการปรับปรุงคุณภาพของการผลิตในเรื่องวิธีการ ขบวนการเรียนการสอน และสร้างเจตคติที่ดีต่อวิชาชีพพลศึกษาและสุขศึกษา

3.1.4 กรมพลศึกษาจะส่งเสริมให้วิทยาลัยพลศึกษาทุกแห่งรักษาคุณภาพในการศึกษา ทัดเทียมกันทั่วประเทศ และให้ความช่วยเหลือค่านายหน้าและอุปกรณ์ต่าง ๆ อย่างเท่าเทียมกัน โดยถือขนาดและโครงการปรับปรุงต่าง ๆ ของแต่ละวิทยาลัยเป็นหลัก

3.1.5 โดยที่บุคลากร และครูอาจารย์ที่ปฏิบัติหน้าที่อยู่ในวิทยาลัยพลศึกษาทุกแห่ง เป็นตัวจักรกลอันสำคัญยิ่งของการผลิต กรมพลศึกษาจึงมีนโยบายสนับสนุนและส่งเสริมให้ครูอาจารย์มีโอกาสศึกษาทำงานต่อเพื่อเพิ่มพูนความรู้ และส่งเสริมวิทยฐานะครูให้สูงขึ้น

3.1.6 กรมพลศึกษาส่งเสริมให้นักศึกษาทุกคนได้รับการฝึกอบรมและมีประสบการณ์ในการส่งเสริมการพัฒนาชนบทในค้ำพลานามัย กิจกรรมเยาวชน ลูกเสือ กีฬา และนันทนาการ

3.1.7 การเปิดสอนวิชาเอก-วิชาโท และการเปิดสอนในระดับการศึกษาที่สูงกว่า ป.กศ.สูง นั้น จะต้องคำนึงถึงในเรื่องความต้องการครูในพลศึกษาแต่ละแห่ง โดยมีการประชุมหารือ และประสานงานกันระหว่างวิทยาลัยพลศึกษาทุกแห่งตามชั้นตอน และกรอบของกฎหมายที่เกี่ยวข้อง

3.2 ในส่วนที่เกี่ยวกับการศึกษาค้นคว้า วิจัย

3.2.1 กรมพลศึกษาจะสนับสนุนและส่งเสริมให้วิทยาลัยพลศึกษา และอาจารย์ในวิทยาลัยแต่ละแห่งได้ศึกษาค้นคว้า วิจัย ในเรื่องที่น่าสนใจ และเป็นประโยชน์ต่องานพัฒนาการพลศึกษา สุขศึกษา และนันทนาการ

3.3 ในส่วนที่เกี่ยวกับศูนย์ส่งเสริมกิจกรรมและการกีฬา

3.3.1 กรมพลศึกษาสนับสนุนและส่งเสริมให้วิทยาลัยพลศึกษาทุกแห่งจัดตั้งศูนย์ฝึกกีฬาเยาวชน และประชาชน เพื่อเผยแพร่ความรู้ ความเข้าใจ และส่งเสริมให้เยาวชน และประชาชนเล่นกีฬา และใช้เวลาว่างให้เป็นประโยชน์ เพื่อพลานามัยของตนเอง

3.3.2 กรมพลศึกษาส่งเสริมให้วิทยาลัยพลศึกษาจัดฝึกอบรมระยะสั้น แก่ผู้สนใจในการเล่นกีฬา การโคชกีฬา และวิธีการตัดสินกีฬาต่าง ๆ ตามหลักกติกาสากล เพื่อยกระดับมาตรฐานของการกีฬาในท้องถิ่นให้สูงขึ้น

3.3.3 กรมพลศึกษาสนับสนุนให้วิทยาลัยพลศึกษาแต่ละแห่งตั้งหน่วยฝึกอบรมลูกเสือขั้นต้น และระดับผู้บังคับบัญชา เพื่อสร้างคุณสมบัติของความเป็นผู้นำ ฝึกระเบียบวินัย ความรักชาติ การเสียสละ การบำเพ็ญภาระกิจเพื่อสังคม และความรักชาติ ศาสนกษัตริย์

3.3.4 กรมพลศึกษาสนับสนุนให้วิทยาลัยพลศึกษาทุกแห่งจัดการแข่งขันกีฬาในรูปแบบต่าง ๆ เช่น การจัดมหกรรมกีฬา การจัดการแข่งขันกีฬานักเรียน การแสดงกายบริหาร และการจัดกีฬาสาธิต เป็นต้น เพื่อเป็นตัวอย่างและให้การกีฬาเข้าถึงประชาชน

3.3.5 กรมพลศึกษาสนับสนุนให้วิทยาลัยพลศึกษาจัดฝึกอบรมเยาวชนให้เข้าใจในการรักษาสุขภาพ การบำเพ็ญประโยชน์ในรูปแบบของวิชาอนุภาค อันจะเป็น

ประโยชน์ต่อการดำรงชีวิตอย่างมีสุขภาพสมบูรณ์

3.3.6 กรมพลศึกษาส่งเสริมให้วิทยาลัยพลศึกษาเป็นค่านาสะกักกันการแพร่ยาเสพติดให้โทษในท้องถิ่นชนบท

3.4 ในส่วนที่เกี่ยวกับการให้ความร่วมมือช่วยเหลือหน่วยงานอื่น ๆ

3.4.1 กรมพลศึกษาสนับสนุนให้บุคลากรของวิทยาลัยพลศึกษาให้ความช่วยเหลือหน่วยงานอื่น ในเรื่องการอบรมครูประจำการระยะสั้นหมวดพลานามัย เพื่อนำความรู้ไปปรับปรุงการสอนในโรงเรียนของตน

3.4.2 กรมพลศึกษาส่งเสริมให้วิทยาลัยพลศึกษาทุกแห่งจัดนักศึกษาออกไปช่วยสอน และช่วยงานพลศึกษา และสุขศึกษาในโรงเรียนชนบท เพื่อพัฒนาพลานามัยของเยาวชนในท้องถิ่น

3.4.3 กรมพลศึกษาสนับสนุนให้นักศึกษาของวิทยาลัยพลศึกษาที่มีความสามารถทางกีฬามีโอกาสเล่นกีฬาในฐานะผู้แทนของอำเภอ จังหวัด เขต และสมาคมที่ทำการแข่งขันกีฬาภายในประเทศ และเป็นตัวแทนของชาติในการแข่งขันกีฬาระหว่างประเทศ

3.4.4 กรมพลศึกษาสนับสนุนให้คณาจารย์และข้าราชการของวิทยาลัยพลศึกษาช่วยเหลืองานในฐานะเป็นผู้ฝึกสอน เป็นผู้ตัดสิน และเป็นเจ้าหน้าที่คานทาง ๆ ในการแข่งขันกีฬาระดับจังหวัด ระดับเขต และระดับสมาคมกีฬาต่าง ๆ

3.4.5 กรมพลศึกษาส่งเสริมให้วิทยาลัยพลศึกษาเป็นคานเก็บตัวและศูนย์ฝึกกีฬาเพื่อเตรียมตัวก่อนเข้าแข่งขันกีฬาในฐานะตัวแทนของจังหวัดและเขตต่าง ๆ

3.4.6 วิทยาลัยพลศึกษา ให้ความช่วยเหลือแก่โรงเรียนอำเภอและจังหวัดในการให้ยืมสถานที่ - อุปกรณ์ และบุคลากร เป็นที่แข่งกีฬาและคัดเลือกตัวแทนทางกีฬาประเภทต่าง ๆ เป็นประจำ

3.4.7 กรมพลศึกษาจะส่งเสริมให้ครูอาจารย์และนักศึกษามีความสัมพันธ์ใกล้ชิดกับโรงเรียนในชนบท และชุมชนมากขึ้น ไม่เพียงแต่พัฒนาการเรียนการสอนเท่านั้นแต่จะฝึกอบรมให้นักศึกษาเข้ามามีบทบาทในการพัฒนา สุขภาพ อนามัย การเล่นกีฬามารยาท น้ำใจนักกีฬา โดยเน้นมารยาทของนักกีฬาเท่า ๆ กับความสามารถทางทักษะ การ

ร่วมมือในการปราบปรามยาเสพติด โดยร่วมมือกับองค์กรและหน่วยงานอื่น เพื่อให้การดำรงชีวิตของประชาชนดีขึ้น

ทรัพยากรของการดำเนินงานของวิทยาลัยพลศึกษากรุงเทพและวิทยาลัยพลศึกษาจังหวัดชลบุรี

ในสถานะที่ประเทศไทยมีทรัพยากรอันจำกัด ถ้าผู้บริหารวิทยาลัยพลศึกษาทั้งสองมีความสามารถในการใช้ทรัพยากร คน เงิน วัสดุอุปกรณ์ รวมทั้งอาคารสถานที่ ให้มีประสิทธิภาพย่อมเป็นการประหยัดทรัพยากร และได้ผลคุ้มค่ากว่า

ทรัพยากรของวิทยาลัยพลศึกษาทั้งสองที่นำมาใช้ในการดำเนินงานมีรายละเอียดดังต่อไปนี้คือ

1. คน ในบรรดาทรัพยากรขององค์กร ธุรกิจ หรือราชการนั้น "คน" เป็นทรัพยากรที่มีค่าสูงที่สุด เพราะปัจจัยทั้งหลายที่เป็นส่วนประกอบ หรือเครื่องช่วยในการบริหารหรือดำเนินการธุรกิจหรือราชการใด ๆ ก็ตามจะนำไปไม่ตลอดรอดฝั่ง ถ้าหากไม่มีคนที่จะมาควบคุมหรือจัดการใช้เครื่องมืออุปกรณ์เหล่านั้นอย่างที่มีประสิทธิภาพและประสิทธิผล¹ บุคลากรที่มีบทบาทสำคัญของวิทยาลัยทั้งสองคือ

ก. ผู้อำนวยการวิทยาลัยพลศึกษา ซึ่งเป็นผู้บังคับบัญชาสูงสุดของวิทยาลัยปกครองบุคลากรทั้งหมดและเป็นตัวจักรสำคัญในการบริหารประสิทธิภาพในการดำเนินงานจะก็มากน้อยเพียงใด ย่อมมีผลสะท้อนมาจากผู้อำนวยการวิทยาลัย วิทยาลัยทั้งสองมีผู้อำนวยการวิทยาลัยละ 1 คน

ข. ผู้ช่วยผู้อำนวยการวิทยาลัยพลศึกษา วิทยาลัยพลศึกษาทั้งสองมีอาจารย์และนักศึกษาเป็นจำนวนมาก งานต่าง ๆ ย่อมมากขึ้นเป็นเงาตามตัว ผู้อำนวยการวิทยาลัยย่อมไม่มีเวลาพอที่จะทำการบริหารงานทุกอย่างได้ด้วยตนเอง จึงจำเป็นต้องมีผู้ช่วยแบ่งเบา

¹สุธี เอกะนิทานนท์, "ทางก้าวหน้าของผู้บังคับบัญชา," วารสารจุฬาลงกรณ์
ธุรกิจปริทรรศน์ 1 (มิถุนายน) 2521 : 1.

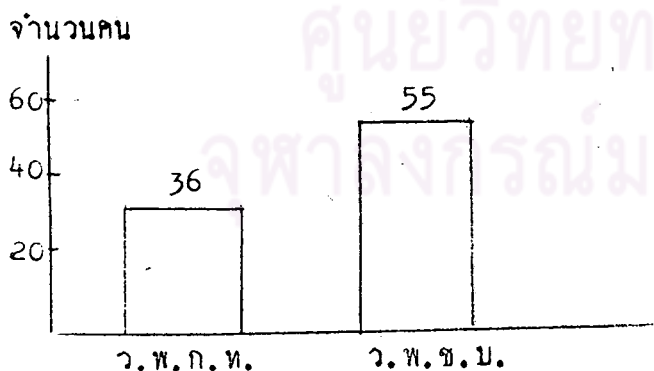
ภาระบางอย่างไป โดยเฉพาะงานที่เป็นงานประจำ หรืองานที่มีลักษณะต่อเนื่องจากงานเดิม
 ตามที่ได้กำหนดนโยบายและวิธีการทำงานโดยแน่ชัดแล้ว วิทยาลัยทั้งสองมีผู้ช่วยผู้อำนวยการ
 3 ฝ่าย ฝ่ายละ 1 คน คือ ผู้ช่วยผู้อำนวยการฝ่ายบริหาร ผู้ช่วยผู้อำนวยการฝ่ายวิชาการ
 ผู้ช่วยผู้อำนวยการฝ่ายธุรการ

ค. อาจารย์ ซึ่งถือว่าเป็นทรัพยากรหลักของวิทยาลัยพลศึกษา เปรียบเสมือน
 ผู้อำนวยการเป็นแม่ทัพ และอาจารย์เป็นกำลังรบ การรบจะแพ้หรือชนะขึ้นอยู่กับปฏิบัติ
 หน้าที่ความรับผิดชอบและขวัญกำลังใจของอาจารย์ อาจารย์จะเป็นกำลังอันสำคัญในการให้
 การศึกษาอบรม ถ้าอาจารย์มีความรู้ความสามารถและความรับผิดชอบสูง ย่อมจะทำการสอน
 และอบรมนักศึกษาได้ดี และบรรลุผลตามวัตถุประสงค์ของหลักสูตรและปรัชญาของวิทยาลัย
 พลศึกษา

ในปีการศึกษา 2525 วิทยาลัยทั้งสองมีจำนวนอาจารย์เปรียบเทียบกัน ดังตาราง
 และแผนภูมิ

รายชื่อวิทยาลัย	ผู้อำนวยการ วิทยาลัย	ผู้ช่วยผู้อำนวยการ วิทยาลัย	อาจารย์	รวม
วิทยาลัยพลศึกษากรุงเทพฯ	1	2	33	36
วิทยาลัยพลศึกษาจังหวัดชลบุรี	1	3	51	55

ตารางแสดงการเปรียบเทียบจำนวนอาจารย์



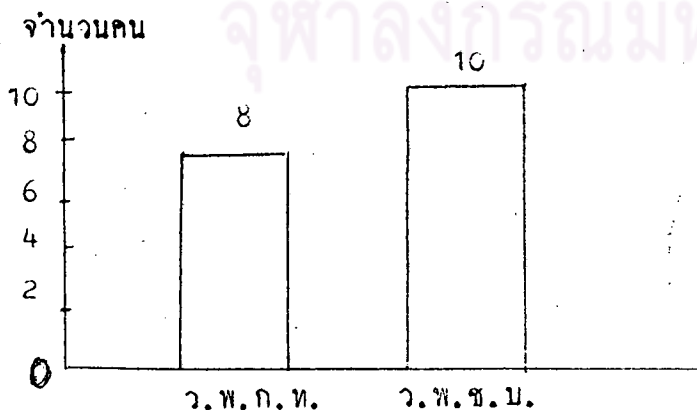
แผนภูมิแสดงการเปรียบเทียบจำนวนอาจารย์

ง. ข้าราชการพลเรือน ได้แก่ เจ้าพนักงานธุรการ เจ้าหน้าที่การเงิน และบัญชี เจ้าหน้าที่พิมพ์ดีด เจ้าหน้าที่ห้องสมุด เจ้าพนักงานโสตฯ นายช่างโยธา ช่างไฟฟ้า และพยาบาล

ในปีการศึกษา 2525 วิทยาลัยพลศึกษาทั้งสองแห่งมีจำนวนข้าราชการพลเรือนเปรียบเทียบกันดังตารางและแผนภูมิ

ตำแหน่งหน้าที่	วิทยาลัยพลศึกษากรุงเทพ	วิทยาลัยพลศึกษาจังหวัดชลบุรี.
เจ้าพนักงานธุรการ	1	1
เจ้าหน้าที่ธุรการ	1	2
เจ้าพนักงานการเงิน	1	-
เจ้าหน้าที่การเงินและบัญชี	1	1
เจ้าหน้าที่พิมพ์ดีด	1	2
เจ้าหน้าที่ห้องสมุด	1	1
เจ้าหน้าที่งานโสตฯ	-	1
นายช่างโยธา	1	1
นายช่างไฟฟ้า	1	1
พยาบาล	-	-
รวม	8	10

ตารางแสดงการเปรียบเทียบจำนวนข้าราชการพลเรือน



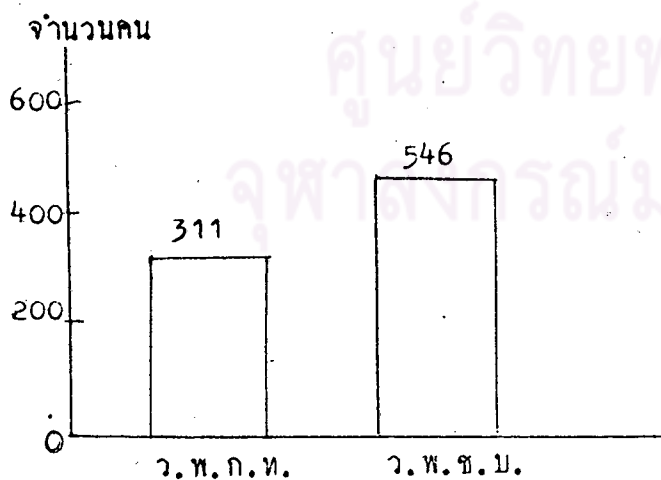
แผนภูมิแสดงการเปรียบเทียบจำนวนข้าราชการพลเรือน

จ. นักศึกษา เป็นบุคลากรที่สำคัญที่ถือว่าเป็นผลผลิตของวิทยาลัย ผลผลิตที่ได้ดีหรือไม่ก็ดูได้จากนักศึกษา ถ้านักศึกษาที่มีความรู้ความสามารถ มีคุณธรรม จริยธรรม ก็ถือได้ว่าเป็นผลสำเร็จอันองงามของวิทยาลัยนั้น วิทยาลัยพลศึกษากรุงเทพซึ่งเปิดมาเพียง 3 ปี เปิดสอนระดับประกาศนียบัตรชั้นสูง ส่วนวิทยาลัยพลศึกษาจังหวัดชลบุรี เปิดมานาน 8 ปี สอนระดับประกาศนียบัตรชั้นสูง และระดับปริญญาตรี

ในปีการศึกษา 2525 วิทยาลัยพลศึกษาทั้งสองมีจำนวนนักศึกษา ดังตารางและแผนภูมิ

ระดับชั้นการศึกษา	วิทยาลัยพลศึกษากรุงเทพ	วิทยาลัยพลศึกษาจังหวัดชลบุรี
นักศึกษาประกาศนียบัตรชั้นสูงปี 1	199 คน	241 คน
นักศึกษาประกาศนียบัตรชั้นสูงปี 2	112 คน	225 คน
ปริญญาตรี ปี 1	-	30 คน
ปริญญาตรี ปี 2	-	50 คน
รวม	311 คน	546 คน

ตารางแสดงการเปรียบเทียบจำนวนนักศึกษา



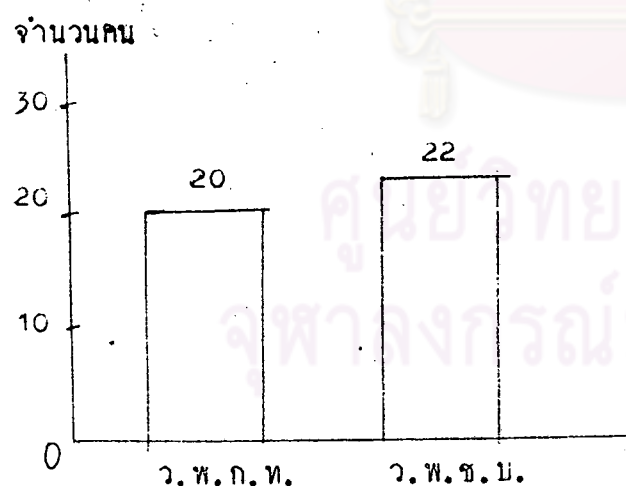
แผนภูมิแสดงการเปรียบเทียบจำนวนนักศึกษา

จ. ลูกจ้างประจำ ได้แก่ นักการภารโรง พนักงานขับรถยนต์ ยาม คนสวน ซึ่งเป็นกำลังสำคัญในด้านเกี่ยวกับการทำความสะอาด และความเป็นระเบียบเรียบร้อยของอาคารสถานที่ และบริเวณของวิทยาลัยพลศึกษา

ในปีการศึกษา 2525 วิทยาลัยพลศึกษาทั้งสองมีจำนวนลูกจ้างประจำเปรียบเทียบดังตาราง และแผนภูมิ

ตำแหน่งหน้าที่	วิทยาลัยพลศึกษากรุงเทพ	วิทยาลัยพลศึกษาจังหวัดชลบุรี
นักการภารโรง	10	13
ยาม	6	4
คนสวน	3	3
พนักงานขับรถยนต์	1	2
รวม	20	22

ตารางแสดงการเปรียบเทียบเทียบจำนวนลูกจ้างประจำ



แผนภูมิแสดงการเปรียบเทียบจำนวนลูกจ้างประจำ

2. การเงิน การเงินจัดว่าเป็นทรัพยากรที่สำคัญที่จะนำมาสนับสนุนการจัดการบริหารวิทยาลัยได้เป็นอย่างดี ในการจัดซื้อสิ่งของต่าง ๆ จำเป็นต้องใช้เงิน เงินเปรียบเสมือนน้ำมันที่จะช่วยหล่อลื่นเครื่องยนต์ให้เดิน เครื่องยนต์ให้เดิน เครื่องต่อไปได้ตามปกติ ดังนั้นการเงินก็มีฐานะคล้ายกับน้ำมันที่จะช่วยหล่อลื่นไงานของวิทยาลัยดำเนินไปด้วยดี การเงินที่จะนำมาใช้ในการดำเนินงานของวิทยาลัยทั้งสองแบ่งได้ 3 ประเภท คือ

ก. เงินงบประมาณ เงินงบประมาณแผ่นดิน¹ "เป็นเงินที่รัฐบาลจัดสรรให้แก่หน่วยงานเพื่อใช้จ่ายในระหว่างปีงบประมาณ หรืออาจจะเป็นเงินที่รัฐบาลอนุญาตให้ ก่อหนี้ผูกพันได้ตามลักษณะ และประเภทของงบประมาณได้ การก่อสร้างตึกหลังใหญ่ ๆ นั้น ไม่อาจจะให้เสร็จสิ้นภายในปีงบประมาณได้ จึงต้องผูกพันไปในปีงบประมาณต่อไป"

งบประมาณของวิทยาลัยพลศึกษาทั้งสองทางกรมพลศึกษาเป็นผู้รวบรวมข้อมูลจากวิทยาลัยเสนอขอของบประมาณของวิทยาลัยให้ ซึ่งเงินงบประมาณของวิทยาลัยพลศึกษานั้นแบ่งออกเป็น 2 ลักษณะคือ

1. เงินงบกลาง เป็นเงินที่ไม่ได้รับจัดสรรจากรัฐบาล การเบิกจ่ายนั้น ทางวิทยาลัยพลศึกษาจังหวัดชลบุรีได้เบิกจ่ายจากคลังจังหวัดโดยตรง ส่วนวิทยาลัยพลศึกษา กรุงเทพมหานครเป็นผู้เบิกให้เงินงบกลางได้แก่ เงินช่วยเหลือข้าราชการ เช่น เงินช่วยเหลือการศึกษามุตร เงินค่ารักษาพยาบาล เงินค่ามาเหินจบ้านานู เงินเลื่อนชั้น เลื่อนชั้น เงินเดือน เงินช่วยค่าครองชีพ เป็นต้น

2. เงินรายจ่ายงบประมาณของวิทยาลัยทั้งสอง ซึ่งแบ่งออก 8 หมวด คือ

ก. เงินเดือน

ข. ค่าจ้างประจำ

ค. ค่าตอบแทน

¹สำนักงานงบประมาณ สำนักงานนายกรัฐมนตรี, การจำแนกประเภทรายจ่ายตามงบประมาณ, กรุงเทพฯ โรงพิมพ์กรมการศาสนา, พ.ศ. 2514, หน้า 33 และแก้ไขเพิ่มเติมโดยหนังสือสำนักงานงบประมาณที่ สร. 0302/ว.447 ลงวันที่ 15 ตุลาคม 2522.

- ง. ค่าใช้สอย
- จ. ค่าสาธารณูปโภค
- ฉ. ค่าวัสดุ
- ช. ค่าครุภัณฑ์
- ซ. ค่าที่ดินและสิ่งก่อสร้าง

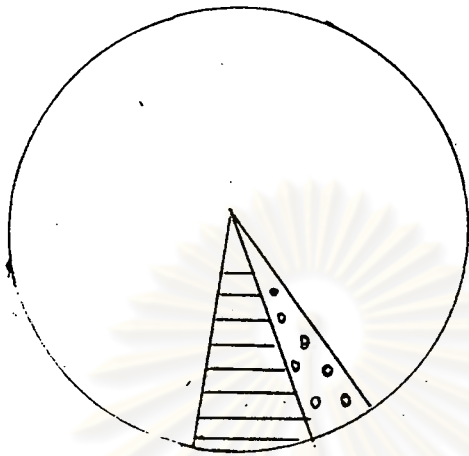
เงินงบประมาณปี 2525 ของวิทยาลัยพลศึกษากรุงเทพและวิทยาลัยพลศึกษาจังหวัด
ชลบุรี เปรียบเทียบ กังตารางและแผนภูมิ

หมวดรายจ่าย	วิทยาลัยพลศึกษากรุงเทพ	วิทยาลัยพลศึกษาจังหวัดชลบุรี
เงินเดือน	1,434,165	2,806,000
ค่าจ้างประจำ	418,145	437,265
ค่าตอบแทน	68,150	68,150
ค่าใช้สอย	56,300	59,461
ค่าสาธารณูปโภค	101,400	106,400
ค่าวัสดุ	161,800	158,639
ค่าครุภัณฑ์	756,200	476,500
ค่าที่ดินและสิ่งก่อสร้าง	9,172,000	3,440,000
รวม	12,168,160	5,027,015

ตารางแสดงการเปรียบเทียบจำนวนงบประมาณ

งบประมาณงานผลิตครูพลศึกษา ปี 2525

124,609,900 บาท



□ = ว.พ. อื่น ๆ 86.20%

▨ = ว.พ.ก.พ. 9.77%

▩ = ว.พ.ช.บ. 4.03%

แผนภูมิแสดงการเปรียบเทียบจำนวนงบประมาณ

ข. เงินบำรุงการศึกษา ถือว่าเป็นเงินนอกงบประมาณ ตามระเบียบกระทรวงศึกษาธิการว่าด้วยเงินบำรุงการศึกษา พ.ศ. 2520 ข้อ 4 ได้กำหนดว่าเงินบำรุงการศึกษา หมายความว่า "เงินที่ขังปวงที่สถานศึกษาได้รับไว้เป็นกรรมสิทธิ์เพื่อบำรุงการศึกษาของสถานศึกษา นอกเหนือจากเงินงบประมาณรายจ่าย"

วิทยาลัยพลศึกษาทั้งสองเก็บเงินบำรุงการศึกษามาจากนักศึกษา เช่น ค่าลงทะเบียน ค่าหน่วยกิต ฯลฯ นอกจากนั้นวิทยาลัยทั้งสองแผนร่วมกับสมาคมศิษย์เก่า สมาคมผู้ปกครองและครูหรือองค์การสมาคมเพื่อการกุศลและสังคม ในการจัดหารายได้เพื่อบำรุงเงินวิทยาลัย เช่น การจัดแสดงละคร คอนเสิร์ต โดยผนวกเข้าเป็นเงินบำรุงการศึกษา

ค. เงินรายได้อื่น ๆ นอกจากเงินบำรุงการศึกษาและถือว่าเป็นเงินนอกงบประมาณในกรณีที่วิทยาลัยทั้งสองได้รับความร่วมมือช่วยเหลือสนับสนุนทางการเงินจากสมาคมผู้ปกครองและครู สมาคมศิษย์เก่า มูลนิธิและองค์การอื่น ๆ ให้เป็นเงินทุนแก่นักศึกษาเงินบริจาคอื่น ๆ เป็นต้น ซึ่งเป็นเงินที่มีผู้บริจาคให้แก่วิทยาลัยทั้งสอง โดยมีวัตถุประสงค์ไม่นับเข้าเป็นเงินบำรุงการศึกษา และไม่ตองนำส่งคลังตามนัยพระราชบัญญัติงบประมาณ

พ.ศ. 2520 ซึ่งเป็นโอกาสอันดีแก่ผู้บริหารวิทยาลัยทั้งสอง และคณะครูอาจารย์จะทำงานได้คล่องตัวยิ่งขึ้น แต่จำเป็นต้องปฏิบัติตามระเบียบกระทรวงศึกษาธิการว่าด้วยการรับ-จ่ายเงินที่มีผู้บริจาคโดยมีวัตถุประสงค์ด้วย

3. วัสดุอุปกรณ์และอาคารสถานที่ วัสดุอุปกรณ์และอาคารสถานที่ เป็นปัจจัยสำคัญที่จะนำมาช่วยสนับสนุนการจัดการศึกษาให้มีประสิทธิภาพได้ ในการเรียนพลศึกษานั้นจำเป็นต้องใช้อุปกรณ์ในการฝึกและควรรหาอุปกรณ์การฝึกให้เพียงพอ ได้สัดส่วนกับจำนวนนักศึกษาซึ่งจะทำให้ นักศึกษามีความสนใจทเรียน หรือกิจกรรมที่อาจารย์สอน เพื่อให้เกิดความชำนาญ และไม่เป็น การเสียเวลาของนักศึกษาที่คั่งงออยู่เพื่อให้ถึงรอบของทใน เรื่องอุปกรณ์การเรียนนั้น นักศึกษาวิทยาลัยพลศึกษาจำเป็นมากที่จะต้องใช้ฝึกให้ชำนาญ และใช้ให้ถูกวิธี เพราะเมื่อจบออกไปเป็นครูแล้วต้องไปเป็นครูสอนพลศึกษา

อุปกรณ์พลศึกษาของวิทยาลัยพลศึกษาทั้งสองแบ่งเป็น 3 ประเภท

1. เครื่องอำนวยความสะดวก
2. อุปกรณ์กีฬา
3. โสภณภัณฑ์

1. เครื่องอำนวยความสะดวกแบ่งเป็น 2 ชนิดคือ

ก. เครื่องอำนวยความสะดวกในร่ม หมายถึง เครื่องอำนวยความสะดวกต่าง ๆ ภายในพลศึกษาที่ทางวิทยาลัยจัดขึ้น อยู่ภายใต้อาคารหรือสถานที่กำหนดไว้ซึ่งประกอบไปด้วย ห้องยิมเนเซียม สนามบาสเกตบอล สนามแบดมินตัน สนามวอลเลย์บอล ห้องสหนาการ ห้องเปลี่ยนเครื่องแต่งตัว ห้องอาบน้ำ ฯลฯ

ข. เครื่องอำนวยความสะดวกกลางแจ้ง ส่วนใหญ่เป็นพวกสนามต่าง ๆ เช่น สนามฟุตบอล สนามฮอกกี สนามตะกร้อ สนามแข่งขันกรีฑา ฯลฯ

2. อุปกรณ์กีฬามีมากมาย ซึ่งแบ่งเป็นประเภททีมและบุคคล

- ก. ประเภททีม เช่น ลูกฟุตบอล ทาชาย ตะกร้อ ฯลฯ
- ข. ประเภทบุคคล เช่น นวม กาบ ฯลฯ

อุปกรณ์พลศึกษานั้นมีมากมาย ทำให้ยากต่อการเก็บรักษา ถ้าเก็บมีระเบียบ และมีเจ้าหน้าที่คอยรักษา ก็จะทำให้ใช้ได้นาน ดังนั้นทางวิทยาลัยพลศึกษาทั้งสอง จึงจัด

เจ้าหน้าที่คอยเก็บรักษาและบริการอุปกรณ์กีฬา

3. โสตทัศนอุปกรณ์ เป็นอุปกรณ์ที่ช่วยในการเรียนพลศึกษาให้เข้าใจเร็วขึ้น ทางวิทยาลัยทั้งสองจัดให้มีโสตทัศนอุปกรณ์ เช่น เครื่องบันทึกเสียง เป็นต้น

วิทยาลัยพลศึกษาทั้งสองได้มีการจัดซื้อหาอุปกรณ์พลศึกษามาใช้ในวิทยาลัย แต่ก็ยังมีปัญหาอยู่ที่ว่า ยังขาดหลักการ และหลักเกณฑ์ของการจัดซื้อและจัดทำ ทำให้เกิดความสับสนไม่เป็นไปในทางเดียวกัน บางวิทยาลัยมีอุปกรณ์พลศึกษามาก บางวิทยาลัยมีอุปกรณ์พลศึกษาน้อย

ดังนั้นเพื่อให้การเรียนการสอนวิชาพลศึกษามรรลุเป้าหมายตามแผนการศึกษาของชาติ วิทยาลัยทั้งสองควรที่จะนำเกณฑ์การศึกษาฝึกหัดครู (ตามภาคผนวก ข) มาใช้เป็นแนวทางในการจัดซื้อ และจัดทำอุปกรณ์พลศึกษา

การแบ่งส่วนราชการกรมพลศึกษา

กรมพลศึกษาเป็นหน่วยงานอยู่ในสังกัดกระทรวงศึกษาธิการซึ่งมีหน้าที่และความรับผิดชอบดังนี้¹

1. ส่งเสริมเผยแพร่วิชาความรู้เกี่ยวกับพลศึกษา สุขศึกษา สวัสดิศึกษา สันทนาการ การกีฬา และอนุภาษาคณะนักเรียนและประชาชนทั่วไป
2. ร่วมมือประสานงานกับหน่วยงานที่เกี่ยวข้องในการฝึกอบรมและนิเทศครูที่สอนพลานามัยให้มีความรู้หรือวิทยฐานะสูงขึ้น
3. ดำเนินการส่งเสริมสมรรถภาพทางกายของนักเรียน นักกีฬาและประชาชนทั่วไปให้มีมาตรฐานสูงขึ้น
4. ดำเนินการจัดและส่งเสริมกีฬานักเรียนประเภทต่าง ๆ
5. ควบคุมดูแลรักษา ซ่อมแซม กรีฑาสถาน เครื่องมือเครื่องใช้และอุปกรณ์การแข่งขันกีฬารวมทั้งส่งเสริมการสร้างสนามกีฬาขึ้นในส่วนภูมิภาค
6. บริหารงานลูกเสือและอนุภาษาคณะให้เป็นไปตามกฎหมายและระเบียบข้อบังคับ
7. รับผิดชอบในการควบคุมดูแลความประพฤตินักเรียนให้เป็นไปตามกฎหมายและ

¹พลศึกษา, กรม, เอกสารประกอบการประชุมพิเศษข้าราชการบรรจุใหม่ 2524, หน้า 6

ระเบียบข้อบังคับของกระทรวงศึกษาธิการ

การแบ่งส่วนราชการกรมพลศึกษามีดังนี้ (ตามแผนภูมิที่ 1 ภาคผนวก ค)

1. สำนักงานเลขาธิการกรม มีหน้าที่รับผิดชอบงานดังต่อไปนี้
 - (1) งานสารบรรณ
 - (2) งานการเจ้าหน้าที่
 - (3) งานการเงินและบัญชี
 - (4) งานพัสดุ
 - (5) งานแผนงานและติดตามผล
2. กองส่งเสริมพลศึกษาและสุขภาพ มีหน้าที่รับผิดชอบงานดังนี้
 - (1) งานสวัสดิศึกษา
 - (2) งานทดสอบสมรรถภาพ
 - (3) งานสถิติและเผยแพร่
 - (4) งานส่งเสริมสุขภาพนักเรียน
3. กองกีฬา มีหน้าที่รับผิดชอบงานดังนี้
 - (1) งานส่งเสริมกีฬานักเรียน
 - (2) งานจัดการแข่งขัน
 - (3) งานกรรมการและผู้ตัดสิน
4. กองกรีฑาสถาน มีหน้าที่รับผิดชอบงานดังนี้
 - (1) งานอาคารสถานที่
 - (2) งานสนามและอุปกรณ์
5. กองลูกเสือ มีหน้าที่รับผิดชอบงานดังนี้
 - (1) งานบริหาร
 - (2) งานวิชาการ
 - (3) งานฝึกอบรม

6. กองบุคลากร มีหน้าที่รับผิดชอบงานดังนี้
 - (1) งานบริหาร
 - (2) งานวิชาการ
 - (3) งานฝึกอบรม
7. กองสารวัตรนักเรียน มีหน้าที่รับผิดชอบงานดังนี้
 - (1) งานควบคุมความประพฤติ
 - (2) งานติดตามและประเมินผล
8. หน่วยงานพิเศษ มีหน้าที่รับผิดชอบฝ่ายต่าง ๆ ดังนี้
 - (1) ฝ่ายบริหาร
 - (2) ฝ่ายนิเทศกรรมการตรวจสอบติดตามผลวิชาพลศึกษา
 - (3) ฝ่ายนิเทศกรรมการตรวจสอบติดตามผลวิชาสุขศึกษา
 - (4) ฝ่ายกิจกรรมลูกเสือ ยุวกาชาด
 - (5) ฝ่ายเอกสาร คู่มือ ตำรา
 - (6) ฝ่ายค้นคว้าวิจัยและหลักสูตร
 - (7) ฝ่ายกีฬา นันทนาการ และกิจกรรมเยาวชน
 - (8) ฝ่ายแผนงาน
9. ศูนย์ฝึกกีฬา มีหน้าที่รับผิดชอบฝ่ายต่าง ๆ ดังนี้
 - (1) ฝ่ายธุรการ
 - (2) ฝ่ายฝึกอบรม
 - (3) ฝ่ายอุปกรณ์และสถานที่
10. วิทยาลัยพลศึกษา 17 แห่ง มีดังต่อไปนี้
 - (1) วิทยาลัยพลศึกษาจังหวัดเชียงใหม่
 - (2) วิทยาลัยพลศึกษาจังหวัดมหาสารคาม
 - (3) วิทยาลัยพลศึกษาจังหวัดยะลา
 - (4) วิทยาลัยพลศึกษาจังหวัดชลบุรี
 - (5) วิทยาลัยพลศึกษาจังหวัดอุตรธานี

- (6) วิทยาลัยพลศึกษาจังหวัดอ่างทอง
- (7) วิทยาลัยพลศึกษาจังหวัดชุมพร
- (8) วิทยาลัยพลศึกษาจังหวัดสุพรรณบุรี
- (9) วิทยาลัยพลศึกษาจังหวัดสุโขทัย
- (10) วิทยาลัยพลศึกษาจังหวัดกระบี่
- (11) วิทยาลัยพลศึกษาจังหวัดศรีสะเกษ
- (12) วิทยาลัยพลศึกษาจังหวัดสมุทรสาคร
- (13) วิทยาลัยพลศึกษารุงเทพฯ
- (14) วิทยาลัยพลศึกษาจังหวัดลำปาง
- (15) วิทยาลัยพลศึกษาจังหวัดชัยภูมิ
- (16) วิทยาลัยพลศึกษาจังหวัดเพชรบูรณ์
- (17) วิทยาลัยพลศึกษาจังหวัดทวาย

วิทยาลัยพลศึกษาทั้ง 17 แห่ง มีหน้าที่รับผิดชอบฝ่ายต่างๆ ดังนี้
ฝ่ายธุรการ ฝ่ายกิจกรรมนักศึกษา ฝ่ายวิชาการ

การแบ่งส่วนงานของวิทยาลัยพลศึกษารุงเทพฯและวิทยาลัยพลศึกษาจังหวัดชลบุรี

เพื่อให้การบริหารภายในวิทยาลัยพลศึกษาเป็นไปด้วยความเรียบร้อยรวดเร็ว และมีความคล่องตัวในการปฏิบัติงานซึ่งจะเป็นผลดีสมความมุ่งหมายของทางราชการ ตามหลักเกณฑ์การบริหารให้มีสายการบังคับบัญชา และสายงานในวิทยาลัยพลศึกษามีโครงสร้าง และสายการบังคับบัญชา ซึ่งทางกรมพลศึกษา เป็นผู้จัดโครงสร้างและสายงานให้นำไปใช้ปฏิบัติในวิทยาลัย (ตามแผนภูมิที่ 2 ภาคผนวก ค) แต่จะมีบางวิทยาลัยมีโครงสร้างและสายงานแตกต่าง เนื่องจากสถานการณ์และระยะเวลาการแบ่งส่วนงานของวิทยาลัยทั้งสอง มีดังนี้ (แผนภูมิที่ 3 และ 4 ภาคผนวก ค)

จากแผนภูมิที่ 4 ภาคผนวก ค จะเห็นได้ว่าวิทยาลัยพลศึกษารุงเทพฯนั้น การจัดแบ่งส่วนงานยังไม่ครบตามที่ทางกรมพลศึกษาได้กำหนดไว้ (ตามแผนภูมิที่ 2 ภาคผนวก ค) เพราะผู้บริหารของว.ท.ก.ท. เห็นว่าไม่ควรแบ่งเป็นภาควิชาเพราะยังไม่มีวิชาเอก

ส่วนวิทยาลัยพลศึกษาจังหวัดชลบุรีนั้น มีการจัดแบ่งส่วนงานได้ครบตามที่กรมได้กำหนดไว้ เพียงแต่ว่าแผนกทะเบียนและวัดผลมาขึ้นอยู่กับผู้ช่วยผู้อำนวยการฝ่ายวิชาการ (ตามแผนภูมิที่ 3 ภาคผนวก ค)

การจัดแบ่งส่วนงานของวิทยาลัยพลศึกษาจังหวัดชลบุรีมีดังนี้ คือ

1. ผู้อำนวยการ เป็นผู้บริหารสูงสุด
2. ผู้ช่วยผู้อำนวยการ มี 3 ฝ่ายคือ ผู้ช่วยผู้อำนวยการฝ่ายธุรการ ผู้ช่วยผู้อำนวยการฝ่ายกิจกรรมนักศึกษา และผู้ช่วยผู้อำนวยการฝ่ายวิชาการ

ผู้ช่วยผู้อำนวยการฝ่ายธุรการแบ่งแผนกออกดังนี้คือ

- แผนกสารบรรณ
- แผนกการเงินและบัญชี
- แผนกพัสดุ
- แผนกอาคารสถานที่
- แผนกสถิติและแผนงาน
- แผนกวิชาทหาร
- แผนกประชาสัมพันธ์

ผู้ช่วยผู้อำนวยการฝ่ายกิจกรรมนักศึกษาแบ่งแผนกดังนี้คือ

- แผนกแนะแนว
- แผนกกิจการศูนย์เยาวชน
- แผนกฝึกอบรมและพิธีการ
- แผนกการศึกษาออกสถานที่
- แผนกพยาบาล
- แผนกปกครองและสวัสดิภาพ
- แผนกกิจกรรมนักศึกษา



ผู้ช่วยผู้อำนวยการฝ่ายวิชาการแบ่งแผนกออกดังนี้คือ

- ภาควิชาภาษาไทย
- ภาควิชาการศึกษา
- ภาควิชาห้องสมุด
- ภาควิชาจริยศึกษา
- ภาควิชาพลศึกษาทฤษฎี
- ภาควิชาสุขศึกษา
- ภาควิชาฝึกสอนและฝึกงาน
- ภาควิชาภาษาอังกฤษ
- ภาควิชาวิทยาศาสตร์
- ภาควิชาโสตทัศนศึกษา
- ภาควิชาคณิตศาสตร์
- ภาควิชาพลศึกษาปฏิบัติ
- ภาควิชาแนะนําการ
- ภาควิชาลูกเสือและยุวกาชาด
- แผนกทะเบียนและวัดผล

รายละเอียดหน้าที่ของหน่วยงานต่าง ๆ ข้างต้น (ตามภาคผนวก ง)

จากแผนภูมิที่ 4 ภาคผนวก ค จะเห็นได้ว่าโครงสร้างของวิทยาลัยพลศึกษา
 กรุงเทพฯมีแผนกย่อยบางส่วนที่แตกต่างไปจากโครงสร้างที่ทางกรมได้กำหนดขึ้นไว้ การแบ่ง
 โครงสร้างของวิทยาลัยพลศึกษากรุงเทพฯมีดังนี้ คือ

1. ผู้อำนวยการวิทยาลัยพลศึกษาเป็นผู้บริหารสูงสุดของวิทยาลัย
2. ผู้ช่วยผู้อำนวยการมี 3 ฝ่าย คือ ผู้ช่วยผู้อำนวยการฝ่ายธุรการ ผู้ช่วย
 ผู้อำนวยการฝ่ายวิชาการ ผู้ช่วยผู้อำนวยการฝ่ายกิจกรรมนักศึกษา

ผู้ช่วยผู้อำนวยการฝ่ายธุรการแบ่งเป็นแผนกต่าง ๆ ดังนี้

- วางแผนและโครงการ
- บุคลากร
- สารบรรณ
- การเงินและบัญชี
- พัสดุ
- สถิติและทะเบียน
- อาคารสถานที่
- ประชาสัมพันธ์
- นิเวศน์วิทยา

ผู้ช่วยผู้อำนวยการฝ่ายวิชาการ

- หลักสูตรและการสอน
- การจัดและดำเนินการสอน
- ติดตามและประเมินผล
- พัฒนาบุคลากร
- ห้องสมุด
- โสตทัศนศึกษา
- กิจกรรมพิเศษ

ผู้ช่วยผู้อำนวยการฝ่ายกิจกรรมนักศึกษา

- ปกครองและวินัย
- กิจกรรม
- แนะนำ
- พยาบาล
- วิชาทหาร
- หอพัก
- เผยแพร่

รายละเอียด หน้าที่หน่วยงานต่าง ๆ ชำรงตน (ตามภาคผนวก ง)

การดำเนินงานของวิทยาลัยพลศึกษากรุงเทพ และวิทยาลัยพลศึกษาจังหวัดชลบุรี

วิทยาลัยทั้งสองมีผลการดำเนินงานในปีงบประมาณ 2525 ดังต่อไปนี้คือ

1. ด้านบุคลากร วิทยาลัยทั้งสองมีการจัดการสอบตำแหน่งลูกจ้างประจำ และนักศึกษา และจัดอบรมปฐมนิเทศน์นักศึกษาใหม่ และนักศึกษาฝึกสอน

วิทยาลัยทั้งสองมีการบำรุงขวัญและกำลังใจโดยการให้ 2 ชั้น และให้รางวัลอาจารย์ที่ทำความดีทุกปี มีการให้สวัสดิการโดยการจัดบ้านพักให้แก่อาจารย์ ข้าราชการ พลเรือน ลูกจ้าง และเงินสวัสดิการตามระเบียบของทางราชการ เช่น เงินช่วยเหลือบุตร เป็นต้น และมีการให้อาจารย์ลาไปศึกษาต่อ นอกจากนั้นยังช่วยจัดหาทุนจากธนาคาร ทางบ้าน และส่วนบุคคล ให้แก่นักศึกษาที่ยากจน และเรียนดี

อาจารย์ของวิทยาลัยพลศึกษาทั้งสองนอกจากการสอนแล้ว ยังต้องไปทำงานทางบ้านอื่น ๆ อีก เช่น วิทยาลัยพลศึกษากรุงเทพ ทำงานด้านการเงิน พัสดุ ห้องพยาบาล ห้องสมุด ส่วนวิทยาลัยพลศึกษาจังหวัดชลบุรี ทำงานด้านธุรการ การเงิน พัสดุ ห้องพยาบาล ห้องสมุด ทะเบียนวัดผล แผนกทหาร อาคารสถานที่

ในการขออัตรากำลังเพิ่ม และการรับนักศึกษาทางวิทยาลัยทั้งสองได้ดำเนินการตามแผนพัฒนาการศึกษาแห่งชาติระยะที่ 5 (2525-2529) (ตามภาคผนวก จ) แต่ก็มีเปลี่ยนแปลงไปบ้าง เพื่อให้เหมาะสมกับสถานการณ์และระยะเวลา

2. ด้านการเรียนการสอน

วิทยาลัยพลศึกษากรุงเทพจัดและดำเนินการเรียนการสอนระดับ ป.กศ. สูง (พลศึกษา) และคึกักศึกษามัธยมศึกษาปีที่ 2 จำนวน 20 คนที่คะแนนดีส่งไปศึกษาต่อที่มหาวิทยาลัยศรีนครินทรวิโรฒพลศึกษา ส่วนวิทยาลัยพลศึกษาจังหวัดชลบุรีเปิดสอนระดับป.ก.ศ. สูง (พลศึกษา) (สุขศึกษา) และระดับปริญญาตรี (พลศึกษา) ซึ่งเป็นโครงการร่วมกับวิทยาลัยครูระยอง และมหาวิทยาลัยศรีนครินทรวิโรฒ บางแสน โดยที่นักศึกษาปริญญาตรีเหล่านั้นมาเรียนเฉพาะวิชาพลศึกษาเท่านั้น ส่วนวิชาอื่นๆเรียนที่วิทยาลัยหรือมหาวิทยาลัยตนเอง

วิทยาลัยทั้งสองได้จัดให้นักศึกษาปี 2 ออกฝึกสอน และฝึกงานตามโรงเรียนต่าง ๆ ก่อนสำเร็จการศึกษาตามหลักสูตร

3. ค่าของงบประมาณและการเงิน

ในการทำค่าของงบประมาณนี้มีทางวิทยาลัยพลศึกษาทั้งสองได้ดำเนินการตามแผนพัฒนาการศึกษาแห่งชาติระยะที่ 5 (2525-2529) (ตามภาคผนวก จ) แต่ก็มีมีการเปลี่ยนแปลงไปบ้าง เพื่อให้เหมาะสมกับสถานการณ์และระยะเวลา

วิทยาลัยทั้งสองทำค่าขอและข้อมูลต่าง ๆ ส่งมาให้กรมพลศึกษา เพื่อให้ทางกรมพลศึกษาของงบประมาณให้

ในการขออนุมัติงบประมาณนั้น กว่าจะได้งบประมาณมากรมพลศึกษาต้องดำเนินการติดต่อกับทำค่าขอและให้ค่าชี้แจงหลายขั้นตอนซึ่งผ่านการชี้แจงแต่ละขั้นตอนด้วยความยากลำบาก

จากการสัมภาษณ์เจ้าหน้าที่ที่ทำงานด้านการของงบประมาณ¹ ของกรมพลศึกษาได้ให้ความเห็นว่า วิทยาลัยพลศึกษาทั้งสองในเวลาทำค่าของงบประมาณไม่ค่อยชี้แจงรายละเอียดให้ชัดเจนสมบูรณ์ ทำให้การอนุมัติงบประมาณของสำนักงบประมาณเป็นไปด้วยความยากลำบากเพราะไม่ได้ข้อมูลมากพอ ซึ่งเป็นสาเหตุหนึ่งที่ทำให้ได้งบประมาณน้อย

ในการขออนุมัติเงินประจำวคนั้นมีขั้นตอนดังนี้

1. วิทยาลัยทั้งสองทำหลักฐานส่งให้กรมพลศึกษา (สำหรับวิทยาลัยพลศึกษาจังหวัดชลบุรีให้ผู้อำนวยการจังหวัดอนุมัติเสียก่อน)
2. กรมพลศึกษารวบรวมหลักฐานส่งให้สำนักงบประมาณ
3. สำนักงบประมาณพิจารณาเห็นสมควรแล้วก็อนุมัติเงินประจำวคนั้นให้ หลังจากนั้นก็แจ้งให้กรมบัญชีกลางและกรมพลศึกษาทราบ

¹คุณเย็นฤดี วงศ์พุฒ, นักวิชาการศึกษา 6 งานแผนงานและติดตามผลกรมพลศึกษา.

4. กรมบัญชีกลางโอนเงินจัดสรรให้ไปตั้งจ่ายที่คลังจังหวัดชลบุรี
5. ทางวิทยาลัยทั้งสองเมื่อได้รับแจ้งว่างวดเงินออกแล้วจากกรมพลศึกษา ก็สามารถที่ถอนเงินฝาก หรือจัดซื้อจัดจ้างได้ และวิทยาลัยพลศึกษากรุงเทพ ทางกรมเป็นผู้เบิกเงินให้ ส่วนวิทยาลัยพลศึกษาชลบุรีสามารถเบิกเงินได้ที่คลังจังหวัดชลบุรี

จะเห็นได้ว่ากว่าจะโอนเงินประจำงวดมาใช้นั้นมีขั้นตอน จากการสัมภาษณ์เจ้าหน้าที่การเงินของกรมพลศึกษา¹ ซึ่งเป็นเจ้าหน้าที่ในการของวงเงิน ได้ให้ความเห็นว่า เงินประจำงวดออกล่าช้าเพราะ

1. ทางวิทยาลัยทั้งสองทำหลักฐานมาล่าช้า
2. วิทยาลัยพลศึกษากรุงเทพเปลี่ยนเจ้าหน้าที่ที่ทำหน้าที่ของวงเงินบ่อย เนื่องจากเจ้าหน้าที่ลาออกบ่อยและคนใหม่มาแทนทำให้ทำหลักฐานมาผิดๆ เสียเวลาจากฉบับไปแก้
3. ในปีงบประมาณ 2525 การบริหารงบประมาณเปลี่ยนเป็นระบบแผนงานโครงการ ทำให้ต้องเซ็นทีโบนุมัติของวงมากขึ้น มีผลทำให้อนุมัติวงล่าช้า
4. ในกรณีที่มีการเปลี่ยนแปลงรายการ วัสดุครุภัณฑ์สิ่งก่อสร้าง ต้องขออนุมัติจากผู้ว่าราชการจังหวัด ทำให้วงเงินล่าช้าออกไปอีก
5. ประมาณเดือนพฤศจิกายน เจ้าหน้าที่สำนักงบประมาณต้องทำ Ceiling งบประมาณปีใหม่ และใช้เจ้าหน้าที่ชุดเดียวกันทำให้การพิจารณาวงล่าช้า

การที่เงินประจำงวดออกล่าช้า เป็นอุปสรรคในการดำเนินงานมากเพราะจะทำอะไรหรือจะดำเนินการอะไรไม่ได้ต้องคอยให้เงินประจำงวดออกเสียก่อน จึงสามารถถอนเงินฝากหรือจัดซื้อจัดจ้างได้ ซึ่งมีผลกระทบต่อประสิทธิภาพการดำเนินงาน

ในปลายปีงบประมาณทางสำนักงบประมาณให้ตัดงบประมาณออกอีก 5% ทำให้งบประมาณไม่เพียงพอมากขึ้น มีผลทำให้กระทบโครงการหลัง ๆ เพราะต้องตัดรายจ่ายบางรายการออก

¹ คุณแสงจันทร์ ชนสารกุลตั้ง, นักวิชาการเงินและบัญชี 4 กรมพลศึกษา.

เจ้าหน้าที่การเงินของวิทยาลัยทั้งสองร่วมจัดทำงบประมาณประจำปีของวิทยาลัย และทำบัญชีควบคุมการใช้จ่ายเงินของวิทยาลัยและทำการเบิกจ่ายเงิน ตรวจสอบหลักฐานต่าง ๆ ทางมเตื่อนส่งสำนักงานตรวจเงินแผ่นดิน

4. ค่านอื่น ๆ

ผู้อำนวยการขอวิทยาลัยทั้งสองได้เข้าร่วมประชุมณ. กรมพลศึกษาเป็นประจำ ทุกภาคการศึกษาและตามความจำเป็นถ้ามีราชการทวน เพื่อนำข้อราชการและข้อปฏิบัติต่างๆ มาให้ข้าราชการหรือผู้ใต้บังคับบัญชาได้ยึดถือปฏิบัติในการ เรงรคการปฏิบัติงานและตรวจ ปรับปรุงแก้ไขให้มีขั้นตอนตามนโยบายของรัฐบาล

วิทยาลัยทั้งสองได้ทำรายงานการปฏิบัติงานเสนอให้กรมทราบทุกเดือน และในทอนสิ้นปีงบประมาณด้วย

ศูนย์วิทยทรัพยากร
จุฬาลงกรณ์มหาวิทยาลัย