



เอกสารและงานวิจัยที่เกี่ยวข้อง

การวิเคราะห์วิทยานิพนธ์ระดับปริญญาโทที่มีเนื้อหาเกี่ยวกับการอุดมศึกษา ผู้วิจัยได้ศึกษาค้นคว้าเอกสารและงานวิจัยที่เกี่ยวข้องกับการอุดมศึกษาและหลักการวิจัย ซึ่งได้นำมาเรียบเรียงไว้เป็น 3 ส่วน ดังนี้

1. เอกสารที่เกี่ยวข้องกับการอุดมศึกษา
2. เอกสารที่เกี่ยวข้องกับหลักการวิจัย
3. งานวิจัยที่เกี่ยวข้องกับการวิเคราะห์วิทยานิพนธ์

1. เอกสารที่เกี่ยวข้องกับการอุดมศึกษา

1.1 ความหมายของกรอุดมศึกษา

เนื่องจากการศึกษาระดับอุดมศึกษา เป็นการศึกษาในระดับสูงสุดของระบบการศึกษาไทย จึงได้มีผู้กล่าวถึงการอุดมศึกษาไว้ในหลายๆความหมายด้วยกัน เช่น

วิจิตร ศรีสอ้าน (2518: 1) กล่าวถึง การอุดมศึกษาไว้ว่า อุดมศึกษา เป็นการศึกษาในระดับที่สาม (Tertiary Education) คือ เป็นระดับที่จัดหลังจากมัธยมศึกษา (Postsecondary Education)

วัลลภา ศุนาลัย (2522: 10-11) กล่าวว่า อุดมศึกษา คือ การศึกษาระดับสูงซึ่งจัดให้กับผู้เรียนที่มีประสบการณ์ ภูมิกวาระสูงและผ่านการศึกษาระดับมัธยมศึกษาแล้ว

ไพฑูรย์ สินลาร์คน์ (2526: 22) ได้ให้ความหมายของการอุดมศึกษาไว้อย่างกว้างๆว่า เป็นการศึกษาที่จัดให้กับคนที่กำลังจะเป็นผู้ใหญ่หรือเป็นผู้ใหญ่แล้ว ไม่ว่าจะเป็นการศึกษาในลักษณะใด

บรรพต วีระสัย (ม.ป.ป.: 137) กล่าวถึง การอุดมศึกษาไว้ว่า การอุดมศึกษา (Post - Secondary, Higher Education, Tertiary Education) เป็นการศึกษาในระดับสูงสุด ผู้เรียนมีวุฒิสูงกว่าระดับอื่นๆ อุดมศึกษาถือว่าเป็นเรื่องของ

ปัจเจกบุคคลที่ควรมีเสรีภาพในการเลือกวิชาที่เรียน (ทราบดีว่ามีโอกาสและสติปัญญา)

นอกจากนี้ในแผนการศึกษาแห่งชาติ พุทธศักราช 2520 (กระทรวงศึกษาธิการ ม.ป.ป.: 11) ได้กล่าวถึงการศึกษาระดับอุดมศึกษาว่า เป็นการศึกษาหลังระดับมัธยมศึกษาตอนปลาย มุ่งพัฒนาความเจริญงอกงามทางสติปัญญาและความคิด เพื่อความก้าวหน้าทางวิชาการ มุ่งสร้างสรรค์กำลังคนในระดับวิชาเอกและวิชาชีพชั้นสูง เพื่อพัฒนาประเทศ และมุ่งพัฒนาคนให้เป็นผู้ที่มีคุณธรรม จริยธรรม มีความรู้และเข้าใจในศิลปวัฒนธรรม เพื่อให้สามารถดำเนินชีวิตอันมีคุณค่าแก่บุคคล สังคม และประเทศชาติ

ส่วนในต่างประเทศก็มีผู้กล่าวถึง เรื่องของการอุดมศึกษาไว้ คือ

คาร์เตอร์ วี. กูด (Carter V. Good 1973: 282) กล่าวถึง การอุดมศึกษาว่า เป็นการจัดการศึกษาให้แก่ผู้ที่ผ่านการศึกษาในระดับมัธยมศึกษามาแล้ว การอุดมศึกษาในสหรัฐอเมริกา จะหมายถึงการศึกษาที่สูงกว่าการศึกษาระดับมัธยมศึกษา ซึ่งอาจจะ เป็นวิทยาลัย มหาวิทยาลัย บัณฑิตวิทยาลัย สถาบันทางค่านวิชาชีพ สถาบันทางค่านช่างฝีมือ วิทยาลัยครู และโรงเรียนปกติ (ซึ่งมีผู้ให้ความเห็นไว้ 2 แนวทาง คือ ผู้ที่เห็นควยว่าควร จัดเป็นการศึกษาระดับอุดมศึกษา และผู้ที่ไม่เห็นควย)

อซาร์ เอส. โนลส์ (Asa S. Knowles 1978: 403) กล่าวว่า การอุดมศึกษา คือ การศึกษาที่สูงกว่ามัธยมศึกษา ที่จะจัดอยู่ในมหาวิทยาลัย วิทยาลัย สถาบันทางค่านวิชาชีพ บัณฑิตวิทยาลัย วิทยาลัยครู และสถาบันทางค่านช่างฝีมือ อาจเรียกรวมการอุดมศึกษาได้ว่าเป็นการศึกษาระดับที่สาม

1.2 ปรัชญาและบทบาทของสถาบันอุดมศึกษา

สถาบันอุดมศึกษา เป็นกิจการที่มีความสำคัญต่อความเจริญก้าวหน้าของชาติ โดยเฉพาะในค่านการศึกษาเท่านั้น แต่มีผลโดยตรงต่อการพัฒนาทางค่านเศรษฐกิจ การเมือง และสังคมของประเทศอีกควย ควยเหตุที่สถาบันอุดมศึกษามีความสำคัญ จึงจำเป็นที่จะต้องมีปรัชญาหรือจุดมุ่งหมายที่แน่นอน ซึ่ง บรรพท วิระสัย (ม.ป.ป.: 138) กล่าวถึง ปรัชญาของการอุดมศึกษาไว้อย่างกว้างๆ 2 แนว คือ

แนวที่หนึ่ง ถือว่า จุดมุ่งหมาย คือ เพื่อความเลอเลิศทางปัญญาหรือคุณภาพชีวิต โดยไม่คำนึงถึงประโยชน์ใช้สอย

แนวที่สอง ถือว่า การเรียนรู้ในระดับวิทยาลัยหรือมหาวิทยาลัย จะต้องคำนึงถึงคุณค่าในทางปฏิบัติ คือ เพื่อประโยชน์ในทางรูปธรรมในแง่ตัวบุคคล เช่น การมีงานทำ และในแง่สังคมเพื่อการพัฒนา

วิทิต ศรีสอาน (2518: 10-12) กล่าวว่า ปรัชญาชั้นอุดมศึกษา หรือจุดมุ่งหมายของมหาวิทยาลัย จะเปลี่ยนแปลงไปตามกาลสมัยและสภาพของสังคม มหาวิทยาลัยควรจะวางจุดมุ่งหมายที่ผสมผสานกับการศึกษาเพื่อเสริมสร้างบุคลิกภาพ ความสามารถในทางปัญญาของบุคคลควบคู่ไปกับการศึกษา เพื่อให้ นักศึกษามีความสามารถไปประกอบอาชีพและทำงานในอาชีพนั้นๆ ด้วย กล่าวคือ ควร เน้นการศึกษาเพื่อพัฒนาความเป็นคน ควบคู่กันไปกับการศึกษาเพื่อพัฒนากำลังคน ดังนั้นจุดมุ่งหมายของสถาบันอุดมศึกษา จึงแบ่งออกได้ดังนี้ (คณะครุศาสตร์ จุฬาลงกรณ์มหาวิทยาลัย 2524: 6)

1. พัฒนามนุษย์ให้มีความเป็นมนุษย์โดยสมบูรณ์ ทั้งในแง่ของความรู้ และคุณธรรม คือให้รู้จักคิดและสามารถดำเนินงานที่มีความรับผิดชอบต่อสังคม
2. พัฒนาทรัพยากรของมนุษย์ พัฒนาความสามารถของมนุษย์ เพื่อทดแทนการขาดทรัพยากรธรรมชาติ
3. พัฒนาทรัพยากรธรรมชาติ ความสามารถในการดัดแปลงและใช้ทรัพยากรธรรมชาติให้ได้ประโยชน์มากที่สุด มีการทดลอง ค้นคว้า วิจัย
4. พัฒนาสังคม ส่งเสริมสภาพและความมั่นคงในการดำรงชีวิตเพื่อให้มีความสามารถในการพัฒนาคน

ทางด้านคณะกรรมการวางแผนพื้นฐานเพื่อการปฏิรูปการศึกษา (2518: 158) ได้กำหนดจุดมุ่งหมายของการอุดมศึกษาให้มีความเหมาะสมยิ่งขึ้นดังนี้

1. การพัฒนาความงอกงามทางสติปัญญา ความเจริญทางความคิด นำไปสู่ความก้าวหน้าทางวิชาการและความเจริญของมนุษยชาติ
2. สร้างสรรค์กำลังคนในระดับวิชาชีพชั้นสูงเพื่อพัฒนาสังคม
3. เป็นแหล่งวิทยาการที่เอื้ออำนวยประโยชน์ต่อการพัฒนาชุมชนและชนบท
4. ทำนุบำรุงส่งเสริมศิลปวัฒนธรรม
5. พัฒนาให้เป็นผู้ที่สมบูรณ์ด้วยคุณธรรม และจริยธรรม ให้สามารถดำเนินชีวิตอันมีคุณค่าแก่มนุษยชาติและสังคม

จากจุดมุ่งหมายของภาวอุดมศึกษาคงกล่าว จะเห็นได้ว่า การอุดมศึกษา เป็นเรื่องของการสร้างคน ความรู้เป็นเรื่องที่จะมาเสริมตัวคน หรือสนองความต้องการและความอยากรู้อยากเห็นของคน และในขณะที่เดียวกันคนจะใช้ความรู้เพื่อประโยชน์ในการสร้างสิ่งแวดล้อมทั้งทางธรรมชาติและสังคมให้เป็นประโยชน์แก่ตัวตนเอง (ไพฑูริย์ สินลารักษ์ 2524: 4-5) ดังนั้น สำลี ทองธิว (2524: 2) จึงกล่าวถึงบทบาทของสถาบันอุดมศึกษา โดยเน้นถึงหน้าที่ในการสร้างคนไว้ดังนี้

1. สร้างคนที่มีความรู้ดี มีความคิดที่ประกอบไปด้วยคุณธรรม รู้จักการสร้างสรรคที่เป็นประโยชน์ต่อสังคม
2. ผลิตคนที่มีอาชีพตามสภาพของสังคม และความสามารถที่มุ่งหมายในตัวของผู้ที่จะประกอบอาชีพนั้นๆ ซึ่งหมายถึงการให้ความรู้ การฝึกฝนงานตามอาชีพ การปลูกฝังลักษณะความรับผิดชอบและการเรียนรู้ค่านิยมตามลักษณะงานนั้นๆ ด้วย

แต่ ไพฑูริย์ สินลารักษ์ (2524: 5) ได้กล่าวถึง บทบาทของสถาบันอุดมศึกษา โดยเน้นการศึกษาค้นแสวงหาความรู้ในการเผยแพร่ความรู้ใหม่และการนำความรู้ไปใช้ในสังคม นอกจากนี้ พรชูลี อาชวอำรุง (2527: 7) ได้กล่าวถึง บทบาทของสถาบันอุดมศึกษา โดยเน้นหน้าที่หลัก 3 ด้าน คือ การสอน เพื่อผลิตบัณฑิตตามวัตถุประสงค์ของหลักสูตร หรือการพัฒนากำลังคน การวิจัย เพื่อเพิ่มพูนความรู้ระดับอุดมศึกษา และการบริการชุมชน ได้แก่ การนำความรู้และบัณฑิตไปช่วยในการพัฒนาสิ่งแวดล้อม พัฒนาสังคมให้ดีขึ้น ผลิตบัณฑิตเพื่อปฏิบัติงานต่างๆอันเป็นที่ต้องการอย่างมีประสิทธิภาพ

ทองฉัตร หงส์สารมภ์ (ม.ป.ป.: 19) ได้กล่าวถึงบทบาทของสถาบันอุดมศึกษา โดยระบุไว้ในหน้าที่หลักอย่างกว้างๆของมหาวิทยาลัย คือ

1. ผลิตบัณฑิตเพื่อออกไปรับใช้ประเทศ
2. ทำการวิจัย เพื่อจะได้นำผลมาช่วยแก้ปัญหาสังคมปัจจุบัน และเพื่อเพิ่มพูนประสบการณ์ ความรู้ของอาจารย์
3. ให้บริการทางวิชาการแก่สังคม
4. ทำนุบำรุงศิลปะและวัฒนธรรม เพื่อเป็นมรดกตกทอดแก่ลูกหลานต่อไป

คณะกรรมการวางแผนพื้นฐานเพื่อการศึกษา (2518: 158) ได้กำหนดบทบาท

บาทของสถาบันอุดมศึกษาไว้อย่างสอดคล้องกัน คือ

1. การสอน เพื่อผลิตบุคคลที่มีคุณสมบัติตามความมุ่งหมายออกไปรับใช้สังคม
2. การวิจัยค้นคว้า เพื่อความก้าวหน้าทางวิชาการและการประยุกต์ผลงานวิจัย ค้นคว้า เพื่อช่วยแก้ปัญหาต่าง ๆ
3. การให้บริการทางวิชาการแก่สังคมในรูปแบบต่างๆ
4. การดำเนินกิจกรรมด้านศิลปวัฒนธรรม เพื่อเสริมสร้างรสนิยมและค่านิยมทางสุนทรียภาพและจริยธรรมในหมู่นักศึกษาและประชาชน

จากการที่สถาบันอุดมศึกษาได้ดำเนินการโดยยึดแนวทางของการสอน การวิจัย และการให้บริการแก่ชุมชนดังกล่าว ยังไม่สอดคล้องตามที่สังคมคาดหวังไว้ จึงก่อให้เกิดการเปลี่ยนแปลงอย่างจริงจังในปรัชญา จุดมุ่งหมาย บทบาท และหน้าที่ของสถาบันอุดมศึกษา ทั้งนี้ คือ (ไพฑูริย์ สีนลารัตน์ 2523: 104-106)

1. การอุดมศึกษาเป็นเรื่องของการจัดโอกาส และสภาพแวดล้อมให้ผู้เรียนได้พัฒนาไปตามแนวทางของตนเอง การอุดมศึกษาไม่ควรจะกำหนดรูปแบบและวิธีการที่ตายตัว ไม่ควรที่จะโฆษณาชวนเชื่อหรือปลูกฝังค่านิยม และคุณธรรมแบบใดแบบหนึ่งโดยเฉพาะ แต่ควรที่จะจัดโอกาสและสภาพแวดล้อมให้ผู้เรียนได้เลือกตัดสินใจและดำเนินชีวิตความเป็นผู้ใหญ่ได้อย่างเหมาะสม
2. ส่งเสริมสมรรถภาพของมนุษย์ในสังคมวงกว้าง การจัดการเรียนการสอนจึงควรมีหลายรูปแบบ หลักสูตรควรมีหลายประเภทเพื่อเปิดโอกาสแก่คนทุกชั้น การศึกษาค้นคว้าจะต้องครอบคลุมเรื่องของคนทุกอาชีพ
3. เป็นแหล่งวิทยาการและส่งเสริมความก้าวหน้าทางวิชาการอย่างไม่จำกัด โดยได้รับการสนับสนุน ศึกษา ค้นคว้าที่กว้างขวางลึกซึ้งเป็นประโยชน์อย่างจริงจังกับคนและสังคม ซึ่งรวมถึงการสืบทอดความรู้เก่า การรักษาวินัยการในอดีต การสร้างความรู้และบุกเบิกความรู้ใหม่ ให้ความรู้ต่อเนื่องกันไม่ใช่การลอกเลียนหรือเอาตามอย่าง
4. เป็นอุปกรณ์ให้มีการประเมินผลเพื่อการพัฒนาสังคมและตัวบุคคล โดยเฉพาะควรจะเป็นอุปกรณ์ที่สำคัญให้สังคมและบุคคลมีการประเมินผลตนเอง โดยสถาบันอุดมศึกษาให้ข้อมูล แนวคิด ความเห็น และเสนอทางเลือกต่างๆ ให้
5. สร้างความเป็นอันหนึ่งอันเดียวกันของชีวิต สังคม สิ่งแวดล้อม และการ

ศึกษา การเรียนการสอน การวิจัย และการบริการชุมชน ควรจะต้องตั้งอยู่บนความเข้าใจและเห็นประจักษ์ในสภาพและปัญหาทางชีวิต สังคม และสิ่งแวดล้อม และเริ่มต้นจากความจริงนั้นไปสู่ความก้าวหน้าที่ดีและเหมาะสมยิ่งขึ้น

1.3 หลักสูตรและการเรียนการสอนในสถาบันอุดมศึกษา

หลักสูตร เป็นหัวใจของการเรียนการสอน ความสำเร็จของการศึกษาย่อมขึ้นอยู่กับหลักสูตรเป็นประการสำคัญ กว๊ายเหคุนี้จึงมีผู้ให้ความสนใจกำหนดความหมายของหลักสูตรไว้ต่าง ๆ กัน คือ

สุจริต เพียรชอบ (2521: 1) กล่าวถึง หลักสูตรว่า หลักสูตรคือ มวลประสบการณ์หรือกิจกรรมต่างๆ ที่ทางสถาบันการศึกษาจัดขึ้นทั้งในและนอกชั้นเรียน เพื่อให้ผู้เรียนเกิดการเปลี่ยนแปลงพฤติกรรมและช่วยให้เกิดการพัฒนาทุกด้าน

สุมิตร คุณานุกร (2524: 129) กล่าวว่า หลักสูตร หมายถึง โครงการที่ประมวลความรู้และประสบการณ์ทั้งหลาย ที่สถาบันการศึกษามุ่งจัดให้แก่ผู้เรียน เพื่อให้พัฒนาไปในทิศทางที่พึงประสงค์

สำรวย มีศิริ (2524: 125) กล่าวว่า หลักสูตร หมายถึง โครงการของการปฏิบัติเพื่อบรรลุถึงอุดมคติหรืออุดมการณ์นั้นๆ

คาร์เตอร์ วี. กู๊ด (Carter v. Good 1973: 153) ได้ให้ความหมายของหลักสูตรว่า หลักสูตร คือ กลุ่มของวิชาหรือประสบการณ์ที่กำหนดไว้ให้ผู้เรียนได้เรียนภายใต้การแนะนำของสถานศึกษา

เกลน แฮสส์ (Glen Hass 1977: 5) กล่าวว่า หลักสูตร คือ มวลประสบการณ์ทั้งหมดที่บุคคลได้รับจากการจัดโปรแกรมการเรียนการสอน อันมีจุดมุ่งหมายที่สำคัญคือ ให้บรรลุตามเป้าประสงค์และจุดประสงค์เฉพาะต่างๆ ตามที่กำหนดไว้ในขอบเขตเนื้อหา ค่านิยม และ การวิจัย อันมีรากฐานมาจากการปฏิบัติทั้งในอดีตและปัจจุบัน

จากความหมายของหลักสูตรที่กล่าวมาข้างต้น เมื่อมีการนำหลักสูตรไปใช้ ก็จะทำให้เกิดการให้คำนิยามที่แตกต่างกันไปตามระดับของการศึกษา เนื่องจากขอบเขตหน้าที่และภาระของการศึกษาในแต่ละระดับชั้นนั้นแตกต่างกัน สำหรับระดับอุดมศึกษานั้น หลักสูตรจะ

เน้นในเรื่องของเนื้อหาและองค์ประกอบต่างๆที่เกี่ยวข้องกับเนื้อหา รวมทั้งกิจกรรมที่ดำเนินไปเพื่อเนื้อหาถึงกล่าว ลอเรนซ์ เวย์เซย์ (Laurence Veysey 1973: 22) กล่าวถึงหลักสูตรระดับอุดมศึกษาว่า หลักสูตรระดับอุดมศึกษาจะครอบคลุมเนื้อหาวิชา รายวิชาต่างๆ กิจกรรมต่างๆที่เกี่ยวข้องกับเนื้อหาวิชาและรายวิชาเหล่านั้นเป็นหลักสำคัญ

รูปแบบของหลักสูตร

สถาบันอุดมศึกษา มีหน้าที่ประการหนึ่งในการพัฒนาหลักสูตรให้เหมาะสมกับความต้องการของสังคมอยู่เสมอ และเนื่องจากรูปแบบของหลักสูตรมีหลายชนิด จึงสมควรอย่างยิ่งที่จะต้องทำความเข้าใจเกี่ยวกับรูปแบบของหลักสูตรแต่ละชนิด เพื่อการตัดสินใจเลือกใช้รูปแบบที่ถูกต้อง หรือการใช้หลักสูตรหลายๆรูปแบบผสมกัน ทั้งนี้ (วารสารวิจัย 2527: 211-214)

1. หลักสูตรเนื้อหาวิชา (Subject - Centered Curriculum)
รูปแบบหลักสูตรชนิดนี้ เป็นที่นิยมส่วนใหญ่ในสถาบันอุดมศึกษา การจัดประสบการณ์การเรียนรู้จะเน้นทฤษฎีตามตำรา และการทดสอบเป็นสำคัญมากกว่าการนำมาใช้ในการปฏิบัติ

2. หลักสูตรรวม เนื่องจากจุดอ่อนของหลักสูตรเนื้อหาวิชา ซึ่งแยกกันสอน และความไม่ต่อเนื่อง หรือสัมพันธ์กันของวิชาต่างๆ หลักสูตรจึงได้มีการพัฒนาไปทางผสมผสานมากขึ้น ทั้งนี้

2.1 หลักสูตรแบบสัมพันธ์ (Correlated Curriculum)

2.2 หลักสูตรแบบผสมผสาน (Fused Curriculum)

2.3 หลักสูตรแบบสหสัมพันธ์ (Broadfield Curriculum)

2.4 หลักสูตรแบบแกน (Core Curriculum)

2.5 หลักสูตรแบบบูรณาการ (Integrated Curriculum)

3. หลักสูตรแบบเกณฑ์ความสามารถ (Competency - Based Curriculum) เป็นหลักสูตรที่จัดตามบทบาทและหน้าที่ของบัณฑิตที่จะปฏิบัติงานตามที่กำหนดไว้ในรูปแบบพฤติกรรมที่สังเกตได้ ซึ่งมีผลต่อการให้บริการทางวิชาชีพ

4. หลักสูตรแบบโมดูลา (Modular Curriculum) คือ หลักสูตรที่ให้นักศึกษาเรียนความรู้ ทักษะ และเจตคติเบ็ดเสร็จในแต่ละโมดูล ซึ่งการเรียนการสอนจะต้องประกอบด้วย หลักการและเหตุผล วัตถุประสงค์ ความรู้พื้นฐาน การทดสอบเบื้องต้น กิจกรรมการเรียน การทดสอบก่อนสิ้นสุดบทเรียนและการสอนซ่อมเสริม

ไพฑูริย์ สินดารัตน์ (2524: 3-6) ได้เสนอแนวทางในการพิจารณารูปแบบของหลักสูตรอุดมศึกษาไว้ 2 แนวทาง คือ

1. พิจารณาโดยถือผลผลิตหลักสูตรเป็นหลัก หลักสูตรมุ่งจะผลิตคนที่จะเป็นผู้ใหญ่โดยทั่วไป ให้มีคุณสมบัติหลัก 3 ประการ คือ

1. เป็นคนที่มีความรับผิดชอบ มีความเป็นผู้ใหญ่
2. มีอาชีพ มีงานการประจำ
3. มีงานอดิเรก รู้จักหาความสุขส่วนตัว

จากคุณลักษณะดังกล่าว จึงเป็นองค์ประกอบของหลักสูตรอุดมศึกษา คือ

ก. หลักสูตรวิชาพื้นฐานทั่วไป (General Education) เป็นหลักสูตรหรือส่วนของหลักสูตรที่มุ่งพัฒนาหรือให้การศึกษากับผู้เรียน เพื่อให้ผู้เรียนเป็นคนดี มีความรับผิดชอบ มีความเป็นผู้ใหญ่ ตามคุณสมบัติที่หนึ่ง

ข. หลักสูตรวิชาชีพ เป็นส่วนของหลักสูตรที่เกี่ยวข้องเนื่องกับการพัฒนาและการจัดการศึกษาให้ผู้เรียนได้จบออกไปประกอบอาชีพได้ โดยทั่วไปในระดับอุดมศึกษามักจะคำนึงถึงวิชาชีพระดับสูง (Learned Profession) ที่จะต้องเรียนศึกษาอย่างมีระบบ

ค. หลักสูตรวิชาเลือก หลักสูตรนี้สัมพันธ์กับคุณสมบัติข้อที่สาม คือการมีงานอดิเรก รู้จักหาความสุขส่วนตัว โดยหลักสูตรจะเปิดกว้างให้ผู้เรียนได้เลือกเรียนตามความถนัด ความสนใจได้อย่างเต็มที่

2. พิจารณาโดยถืองานของหลักสูตรเป็นหลัก โดยแบ่งออกได้เป็น 3 ประเภท คือ

- ก. หลักสูตรที่สัมพันธ์โดยตรงกับมนุษย์ เช่น แพทยศาสตร์ ครุศาสตร์
- ข. หลักสูตรที่ผลิตสินค้าและให้บริการกับคน เช่น เกษศาสตร์ วิศวกรรมศาสตร์

ค. หลักสูตรที่ผูกพันโดยตรงกับวิชาการ เช่น วิทยาศาสตร์ อักษรศาสตร์
รูปแบบของหลักสูตรทั้งสองแนวทางไม่อาจแยกจากกันได้ รูปแบบที่เหมาะสม
จึงควรเป็นรูปแบบที่ผสมสองแนวทางเข้าด้วยกัน คือ ธรรมชาติของหลักสูตรตามแนว
ทางที่สองก่อนแล้วดูว่าควรจะมีองค์ประกอบอย่างไร วิชาพื้นฐานแค่ไหน วิชาชีพแค
ไหน วิชาเลือกมากน้อยเพียงใด จะเหมาะสมกว่าพิจารณาในแนวทางเดียว

การพัฒนาหลักสูตร

จากการเปลี่ยนแปลงของสังคมที่เกิดขึ้นตลอดเวลาและการศึกษาในระดับอุดม
ศึกษา เป็นการผลิตทรัพยากรบุคคลขั้นนำออกไปสู่สังคม เพื่อช่วยพัฒนาสังคมตามนโยบาย
ของชาติ หลักสูตรจึงเป็นแนวทางสำคัญในการจัดการศึกษา หลักสูตรจึงต้องมีการเปลี่ยน
แปลงปรับปรุง ให้สอดคล้องกับความเปลี่ยนแปลงและความก้าวหน้าของสังคมด้วย

สำรวจ มีศิริ (2524: 126) กล่าวถึง ขบวนการในการพัฒนาหลักสูตรไว้
ดังนี้

1. ต้องมีการกำหนดความมุ่งหมายของหลักสูตร
2. การเลือกการจัดเนื้อหา และประสบการณ์ต่างๆที่คาดว่าจะช่วยให้
ผู้เรียนไปสู่จุดมุ่งหมายที่กำหนดไว้
3. การนำหลักสูตรไปใช้ หัวใจสำคัญคือ การสอน
4. การประเมินผลหลักสูตร ตามความมุ่งหมายที่กำหนดไว้
5. การปรับปรุงหลักสูตร

แนวโน้มของการจัดหลักสูตรอุดมศึกษา

การจัดหลักสูตรในอดีต เป็นการจัดหลักสูตรลักษณะรายวิชาประเภทหลักสูตร
เนื้อหาวิชา ทั้งนี้เพราะจุดมุ่งหมายของการศึกษาในอดีตเพื่อการประกอบอาชีพราชการ
ระยะต่อมาหลักสูตรเป็นลักษณะวิชาชีพเฉพาะชั้นสูง เพราะจุดมุ่งหมายเพื่อผลิตคนไป
พัฒนาประเทศทั้งทางด้านเศรษฐกิจและสังคม ปัจจุบันจุดมุ่งหมายของการอุดมศึกษาเน้น
ในด้านการผลิตกำลังคนและพัฒนาความเป็นคน หลักสูตรจึงประกอบด้วยวิชาพื้นฐานทั่วไป
วิชาชีพและวิชาเลือก แต่นักการอุดมศึกษาและนักวิชาการในแต่ละวิชาชีพ ก็ได้พยายาม

ปรับปรุงหลักสูตรอุดมศึกษา คือ (เรณู นลสวัสดิ์ 2524: 111-113)

1. หลักสูตรจะได้รับการปรับปรุงให้มีลักษณะสหสาขาวิชา (Inter - disciplinary Approach) ที่มีเนื้อหาสาระสอดคล้องกับสภาพปัญหาและสภาพความเป็นจริงของสังคมไทย และตอบสนองความต้องการของประเทศทั้งในแง่การสร้างความมั่นคงและพัฒนาความเป็นคน
2. กำหนดสัดส่วนระหว่างวิชาพื้นฐานทั่วไป วิชาชีพ และวิชาเลือกให้ชัดเจน และเหมาะสมยิ่งขึ้น
3. มีสาขาวิชาใหม่ๆ เพิ่มขึ้นตามความเจริญทางด้านวิชาการและเทคโนโลยีโดยขยายหลักสูตรทั้งในระดับปริญญาโทและปริญญาเอกเพิ่มขึ้น
4. หลักสูตรใหม่จะมีความยืดหยุ่นมากขึ้น เปิดโอกาสให้ผู้เรียนได้เลือกเรียนมากขึ้นตามความถนัดและความสนใจ

ไพฑูรย์ สินลาร์ตัน (2524: 34) โต้กล่าวเพิ่มเติมไว้อีกว่า หลักสูตรใหม่จะเน้นเรื่องราวของสังคมมากขึ้น เน้นบทบาทของผู้เรียนที่มีต่อสังคม ท้องถิ่น และโลกในวงกว้าง การเรียนรู้จะเรียนจากสังคมได้พอๆกับห้องเรียน หลักสูตรวิชาชีพจะเน้นวิชาทางพฤติกรรมศาสตร์ที่ให้ความสนใจในเรื่องกระบวนการเปลี่ยนแปลง การวิเคราะห์ระบบ และปัญหาในสังคมมากขึ้น ปรับปรุงการเรียนการสอนที่จะทำให้หลักสูตรสัมฤทธิ์ผล

การเรียนการสอนในสถาบันอุดมศึกษา

หลักสูตรและการเรียนการสอนเป็นปัจจัยที่ต้องมีความควบคู่กันไป การเรียนการสอนเป็นขบวนการในการพัฒนา ส่วนหลักสูตรจะช่วยกำหนดทิศทางและขอบเขตที่พึงประสงค์ เกษม ศิริสัมพันธ์ (2507: 99) กล่าวถึง การสอนว่า "เป็นการชักจูงความไม่รู้ออกไป และนำความรู้บรรจุลงไปในสมองของผู้ถูกสอนแทน" การเลือกเทคนิคการสอนในระดับอุดมศึกษา ส่วนใหญ่จะพิจารณาที่ลักษณะของเนื้อหาที่จะสอน และจุดมุ่งหมายที่ต้องการในตัวผู้เรียน โดยมีผู้จำแนกการสอนในระดับอุดมศึกษาไว้ต่างๆกัน เช่น ชัยพร วิชาวุธ (2518: 14-29) ได้จำแนกการสอนตามลักษณะของกิจกรรม ไว้เป็น 5 ประเภทคือ

1. การบรรยาย
2. การอภิปราย
3. การบรรยายสลับอภิปราย
4. การปฏิบัติการ
5. การสัมมนา

ไพฑูรย์ สินลาร์ตัน (2524: 53) กล่าวว่า การสอนในระดับอุดม-

ศึกษามีอยู่ 4 แบบคือ การสอนแบบบรรยาย การสอนแบบอภิปราย การสอนแบบฝึกปฏิบัติ และการสอนให้ศึกษาค้นคว้าด้วยตนเอง

จุฬาลงกรณ์มหาวิทยาลัย (2524: 10-11) กล่าวถึงวิธีการสอนที่ใช้กันอยู่โดยทั่วไป 7 วิธีหลัก คือ

1. การสอนแบบบรรยาย (Lecture) ใช้ในการสอนเพื่อต้องการให้ผู้เรียนเกิดการเรียนรู้ในค่านพุทธิศึกษา (Cognitive Domain) และจริยศึกษา (Affective Domain) ลักษณะวิทยารายละเอียดของเนื้อหา
2. การสอนแบบสาธิต (Demonstration) ใช้เมื่อต้องการให้ผู้เรียนเกิดทักษะทางการปฏิบัติ (Psychomotor Domain) เรียนรู้ขั้นตอนการของพฤติกรรมก่อนนำไปปฏิบัติจริง
3. การสอนด้วยภาคปฏิบัติ (Practice) ใช้เมื่อต้องการให้ผู้เรียนเกิดทักษะในทางปฏิบัติ ในสถานการณ์จริงหรือคล้ายของจริงที่สุด เป็นการนำความรู้ที่ได้เรียนมาในชั้นพุทธิศึกษาและจริยศึกษามาใช้
4. การสอนแบบทดลอง (Experiment) ส่วนใหญ่จะเน้นที่ผู้เรียน คือ ให้ผู้เรียนเป็นคนทำการทดลอง ครูผู้สอนจะทำหน้าที่เป็นผู้แนะแนวทางหรือที่ปรึกษา (Guidance)
5. การสอนโดยใช้การอภิปราย (Discussion) เป็นการสอนโดยเปิดโอกาสให้ผู้เรียนมีส่วนร่วมแสดงความคิดเห็น ใช้ในการสอนประเภทลักษณะค่านิยม (Normative Subject Matter) และวิชาที่ต้องการการเรียนรู้ในระดับการแก้ปัญหา (Problem Solving) และระดับยุทธวิธีในการแก้ปัญหา (Strategies)
6. การสอนภาคสนาม (Field Study) เป็นการสอนเพื่อให้ผู้เรียนได้รับความรู้จากประสบการณ์ตรง ผู้เรียนจะใช้การสังเกต (Observation) เป็นการเขียนรายงานผลการสังเกต
7. การสอนแบบโปรแกรม (Program Instruction) ใช้เมื่อต้องการให้ผู้เรียนเรียนรู้ด้วยตนเองโดยศึกษาจากสิ่งที่จัดเตรียมไว้ให้ ซึ่งส่วนใหญ่เป็นหนังสือ ผู้เรียนสามารถจะเลือกเรียนได้ตามความสนใจ ความถนัด และตามความสามารถ การสอน

แบบโปรแกรมที่เห็นในระดับอุดมศึกษาก็จะเห็นได้จากห้องปฏิบัติการภาษา

เนื่องจากวิธีการสอนมีหลายวิธี แต่ละวิธีก็มีข้อดีและข้อจำกัด ดังนั้นผู้สอนจึงต้องพิจารณาเลือกวิธีสอนที่เหมาะสมกับสภาพของผู้เรียน เนื้อหา เวลา และโอกาส นีออน สนิทวงศ์ และ สังเวียน อินทวิชัย (2507: 60) กล่าวถึงการนำวิธีสอนแต่ละแบบไปใช้โดยคำนึงถึงความสำคัญ ดังนี้

1. มุ่งพัฒนาความคึกอาน ความเจริญเติบโตทางจิตใจและการฝึกจิตใจให้รู้จักตัดสินใจอย่างมีเหตุผลและคุณประโยชน์ ด้วยความสามารถของตนเอง มุ่งสอนให้นิสิตนักศึกษา รู้จักคิดมากกกว่า
2. มุ่งให้นิสิตนักศึกษา รู้จักวิเคราะห์ปัญหาที่ตนเองตัดสินใจ แยกสิ่งที่สำคัญออกจากสิ่งที่ไม่สำคัญ แล้วเลือกตัดสินใจเอาเอง นอกจากนั้นการสอนควรมุ่งให้นิสิตนักศึกษา มีความคิดริเริ่มของตนเอง รู้จักอภิปรายปัญหากับอาจารย์และเพื่อร่วมชั้น และปรับตนเองให้เข้ากับความคิดเห็นของผู้อื่น เมื่อจำเป็นการสอนควรละทิ้งรายละเอียดเกี่ยวกับวิธีการเฉพาะเรื่อง เพื่อหลักการซึ่งสำคัญกว่า

จุฬาลงกรณ์มหาวิทยาลัย (2524: 10) ได้เสนอแนะการจัดการเรียนการสอนในสถาบันอุดมศึกษา ไว้ดังนี้

1. การเรียนการสอนควรแตกต่างกันตามลักษณะวิชาชีพ และสภาพของกลุ่มนักศึกษา
2. ควรมี Pretest เพื่อดูว่านักศึกษามีความสนใจแค่ไหน เพื่อแบ่งกลุ่มและจัดการเรียนการสอน
3. ควรสนับสนุนให้อาจารย์วิเคราะห์วัตถุประสงค์ของหลักสูตรที่สอน มีการประเมินผลว่าเป็นไปตามวัตถุประสงค์หรือไม่ และควรเป็นวัตถุประสงค์เชิงพฤติกรรม
4. อาจารย์ควรมีส่วนร่วมในการส่งเสริม สนับสนุนกิจกรรมเสริมหลักสูตร
5. การจัดหลักสูตรควรมีวิชาบังคับเกี่ยวกับการสร้างคุณธรรมที่แก่นักศึกษา
6. ควรมีวิชาเลือกให้สอดคล้องกับความต้องการของผู้เรียน
7. ระบบอาจารย์ที่ปรึกษาควรจัดให้มีประสิทธิภาพมากที่สุด
8. ควรใช้ทรัพยากรธรรมชาติที่มีอยู่ในประเทศให้เป็นประโยชน์มากที่สุด

1.4 นิสิตนักศึกษา

นิสิตนักศึกษาในสถาบันอุดมศึกษา จะมีอายุระหว่าง 17-25 ปี ซึ่งบุคคลในวัยนี้ เป็นวัยที่กำลังเจริญเติบโตเป็นผู้ใหญ่ จะมีอารมณ์อ่อนไหว ในขณะที่เดียวกันก็มีความกระตือรือร้นอยากรู้อยากเห็น อยากรทดลองสิ่งแปลกใหม่ มีความคิดคำนึงค่อนข้างเพื่อฝัน และพร้อมที่จะยอมรับอุดมการณ์ที่ตนเชื่อถือ

ลักษณะของนิสิตนักศึกษา

โจเซฟ เอฟ. คอฟฟ์แมน (Joseph F. Kauffman 1968: 19-21) ได้กล่าวถึงลักษณะของนิสิตนักศึกษาในมหาวิทยาลัย ไว้ 6 ลักษณะ ดังนี้

1. ผู้ที่เข้ามาแสวงหาความรู้และมุ่งมั่นทดลองปลงใจในสาขาวิชาใดวิชาหนึ่ง
2. ต้องการแสวงหาความมั่นคงทางสังคม (Social Security)
3. เป็นคนมีอุดมคติและใจดี แต่บางครั้งสิ่งแวดลอมในมหาวิทยาลัยก็ทำลายอุดมคตินั้นเสีย
4. มีความกระตือรือร้นที่จะเรียน
5. ต้องการค้นพบตนเอง (Seek for Self - Identification)
6. มีความรู้สึกขัดแย้งที่เป็นปฏิปักษ์ต่อการบริหาร

ส่วน คัมเบิ้ลยู. คัมเบิ้ลยู. วอลซ์ (W. W. Walsh 1973: 41-43) ได้กล่าวถึงลักษณะของนิสิตนักศึกษาที่มีพฤติกรรมและเจตคติที่คล้ายคลึงกันที่เรียกว่า The Clark and Trow Subculture Model นิสิตพวกนี้จะมีลักษณะเด่นที่พิจารณาได้จากองค์ประกอบ 2 ประการ คือ ความคิดอ่านทางสติปัญญา รวมทั้งทางวิชาการ และการแสดงออกซึ่งเจตจำนงที่มีต่อสถาบัน ซึ่งแบ่งออกได้เป็น 4 ประเภท

1. พวกนักวิชาการ (Academic Subculture) นิสิตนักศึกษากลุ่มนี้จะมุ่งศึกษาหาความรู้จริงๆ และได้รับความสำเร็จในทางวิชาการ
2. พวกต่อต้านรุนแรง (Non Conformist Subculture) นิสิตนักศึกษากลุ่มนี้มีแนวโน้มที่จะแสวงหาสิ่งที่มีความหมายเฉพาะต่อชีวิตของตนเท่านั้น จะแสดง

ความก้าวร้าวไม่เห็นด้วยต่อการบริหารสถาบัน

3. พวกที่ถือความเป็นส่วนหนึ่งของมหาวิทยาลัย (Collegiate Subculture) นิสิตนักศึกษากลุ่มนี้จะทำตัวจงรักภักดี และปฏิบัติตนสอดคล้องกับความต้องการของสถาบัน จะเข้าร่วมกิจกรรมนอกหลักสูตรทุกอย่าง

4. พวกตั้งใจศึกษาอบรมเพื่อการประกอบอาชีพ (Vocational Subculture) นิสิตนักศึกษากลุ่มนี้จะมุ่งฝึกฝนตนเองเพื่อจะได้ไปประกอบอาชีพให้ได้ผลดี โดยไม่ใส่ใจกับการออกความคิดเห็น การเรียนรู้ในเชิงวิชาการ กิจกรรมทางสังคม และกิจกรรมนอกหลักสูตร

เอ็น. จี. เอ็นทวิสต์เคือ (N. J. Entwistle อ้างถึงใน วัลลภา เทพ-หัสทิน ๗ อยุธยา 2524 : 62-63) กล่าวถึงลักษณะของนิสิตนักศึกษาโดยจำแนกตามสาขาวิชาต่างๆดังนี้

1. นิสิตนักศึกษาศาขาศาสตร์และมนุษยศาสตร์ มีลักษณะ คือ ภาษาที่ คำนิยมทางสุนทรียศาสตร์สูง เหตุผลเฉียบขาด รุนแรง แต่เจ้าอารมณ์ มีบุคลิกภาพไม่แน่นอน และไม่คอยมีเหตุผลในค่านิยมเมือง เศรษฐกิจหรือทฤษฎีต่างๆ

2. นิสิตนักศึกษาศาขาศาสตร์ มีความสามารถทางคำนวณสูง มีอารมณ์มั่นคง ทรรศนะทางสังคมค่อนข้างไปทางอนุรักษนิยมเพราะมีระเบียบแบบแผน มีคุณค่าทางสุนทรียศาสตร์ แต่ความคิดทางการเมืองสังคมและเศรษฐกิจสูง

3. นิสิตนักศึกษาศาขาศังคมศาสตร์ จะเป็นผู้ไม่มักใหญ่ใฝ่สูง ใจค่อนข้างคับแคบ คุณค่าทางศาสนาค่อนข้างต่ำ แต่เฉียบคม เจ้าปัญญาและสนใจในการเมือง เศรษฐกิจสูง

ส่วน เอฟ. อาร์. จีวันส์ และ เอช. ดี. เทอร์เนอร์ (F.R. Jevens and H. D. Turnur 1972: 57) กล่าวถึงลักษณะของนิสิตนักศึกษาที่สถาบันอุดมศึกษาควรคำนึงถึงในการผลิต ดังนี้คือ

1. มีความสามารถในการวิเคราะห์สถานการณ์อย่างมีวิจารณ์ญาณ มีจุดมุ่งหมาย และมีเหตุผล

2. มีความสามารถในการนำข้อมูล และตั้งสมมติฐานต่างๆแม้ว่าจะขัดแย้งกับความเชื่อที่เคยมี มาปรับปรุงให้เกิดความคิดที่ก้าวหน้า

3. มีความตื่นตัวที่จะรับฟังข้อเสนอแนะจากผู้อื่นอยู่เสมอ
4. มีความสามารถทำงานร่วมกับผู้อื่นอย่างมีประสิทธิภาพไม่ว่าการทำงานนั้นตนเองจะอยู่ในฐานะผู้บังคับบัญชา ผู้ร่วมงาน หรือผู้ใต้บังคับบัญชาก็ตาม
5. มีความสามารถในการนำข่าวสารและความคิดเห็นมาประสานกันอย่างถี่ และสามารถสรุปให้ผู้อื่นได้รับรู้อย่างมีประสิทธิภาพทั้งการพูดและการเขียน
6. มีความสามารถในการคิดอย่างมีเหตุผล และนำไปใช้แก้ไขข้อผิดพลาดของตนได้อย่างถี่

ดังนั้นจึงอาจสรุปได้ว่า นิสิตนักศึกษาซึ่งเป็นผู้เรียนในระดับอุดมศึกษาจะมีลักษณะค่อนข้างเฉพาะเป็นตัวของตัวเอง แม้จะไม่ใช่มหาผู้ใหญ่มากนักแต่ก็ไม่ใช่นักอึดถือไป โดยทั่วไปผู้เรียนในระดับอุดมศึกษาของไทยจะมีสติปัญญาดี เพราะได้ผ่านการคัดเลือกมามาก เป็นผู้มีความรู้สูง มีความหวังดีต่อสังคม สนใจสิ่งแวดล้อม และต้องการจะให้ประเทศชาติดีขึ้น แต่ในความเป็นผู้มีภูมิปัญญาสูงนี้เองที่อาจจะก่อให้เกิดการตัดสินใจที่รวดเร็ว มีความเชื่อมั่นตนเองเกินไป และก่อให้เกิดผลข้างเคียงได้บ้าง

การรับและผลิตนิสิตนักศึกษา

การรับนิสิตนักศึกษาในมหาวิทยาลัยและสถาบันการศึกษาของรัฐมี 3 ทางด้วยกัน คือ การสอบรวม การคัดเลือก/สอบคัดเลือกโดยสถาบันเอง และการรับทั่วไป (สำนักงานคณะกรรมการการศึกษาแห่งชาติ 2522: 60) และเนื่องจากการขยายการศึกษาในระดับมัธยมศึกษาตอนปลาย จึงส่งผลให้ความต้องการศึกษาต่อในระดับอุดมศึกษามีเพิ่มขึ้น แต่การขยายตัวของสถาบันอุดมศึกษาจำกัดรับยังไม่ทันกับจำนวนผู้สำเร็จการศึกษาชั้นมัธยมศึกษาตอนปลาย จึงทำให้จำนวนผู้สมัครสอบเข้ามหาวิทยาลัยมีมากเกินกว่าที่สถานศึกษาจะรับได้ สถาบันอุดมศึกษาต่างๆจึงได้พยายามขยายการผลิตบัณฑิตของตนให้รับกับความต้องการในการเข้าศึกษาต่อ แต่ความพยายามดังกล่าวได้ก่อให้เกิดปัญหาตามมาอีกคือ ปัญหาการผลิตบัณฑิตในบางสาขาเกินความต้องการ กว้างเหว นี้ สำนักงานคณะกรรมการการศึกษาแห่งชาติ จึงได้ทำการสำรวจสภาวะการศึกษาของประเทศ (2526: 115) และได้เสนอแนะให้มีการปรับปรุงนโยบายและวิธีการรับและผลิตนักศึกษา ไว้ดังนี้

การรับนักศึกษา

1. การสอบเข้าศึกษาต่อในมหาวิทยาลัยควรเปิดกว้างพอที่จะให้โรงเรียนมัธยมศึกษาสามารถใช้ได้ทั้งหลักสูตรการศึกษาที่เรียนจบแล้วสามารถประกอบอาชีพได้ และหลักสูตรสำหรับศึกษาต่อในมหาวิทยาลัย วิธีการและนโยบายการรับนักศึกษาไม่ควรจำกัดให้โรงเรียนมัธยมศึกษาต้องใช้เฉพาะหลักสูตรที่เตรียมนักเรียนสำหรับเข้ามหาวิทยาลัยเท่านั้น

2. ควรทบทวนวิธีการคัดเลือกที่ใช้การสอบเพียงครั้งเดียวเป็นเครื่องตัดสิน โดยควรพิจารณาองค์ประกอบอื่นๆ ด้วย เช่น แบบทดสอบมาตรฐานวัดผลสัมฤทธิ์ทางการเรียน แบบทดสอบความถนัด และผลการเรียนในชั้นมัธยมศึกษาตอนปลาย

การผลิตนักศึกษา

สถาบันอุดมศึกษาควรขยายการผลิตบัณฑิตในสาขาที่มีความต้องการมาก ดังนี้

1. คุณภาพของการศึกษาวิชาวิทยาศาสตร์พื้นฐาน อันเป็นรากฐานของการพัฒนาวิทยาศาสตร์และเทคโนโลยี ควรได้รับการปรับปรุงเป็นอันดับแรก
2. ไม่มีความจำเป็นต้องขยายการผลิตบัณฑิตในสาขาเกษตรศาสตร์
3. ควรขยายงานคณะแพทยศาสตร์ในมหาวิทยาลัยภูมิภาค เพื่อส่งเสริมให้มีแพทย์ทำงานในส่วนภูมิภาคมากขึ้น และควรมีการร่วมมือระหว่างคณะแพทยศาสตร์ของมหาวิทยาลัยภูมิภาคกับกระทรวงสาธารณสุขให้มากยิ่งขึ้น อาคาร สถานที่ และเครื่องมือเครื่องใช้ที่มีอยู่ในโรงพยาบาลภูมิภาค ควรมีการใช้ประโยชน์อย่างเต็มที่เพื่อช่วยในการจัดการศึกษาวิชาแพทยศาสตร์ในส่วนภูมิภาค
4. ควรสนับสนุนการผลิตบัณฑิตในสาขาวิชาอุตสาหกรรมและเทคโนโลยี เพื่อตอบสนองความต้องการกำลังคนและการพัฒนาอุตสาหกรรมของประเทศในอนาคต

กิจการนักศึกษา

ในการพัฒนาให้นักศึกษาในสถาบันอุดมศึกษามีความเข้าใจทางสังคม มีความรู้สึกรับผิดชอบ และมีความซาบซึ้งในทัศนคติและคุณค่าต่างๆ ด้วยการเรียนการสอนอย่างเกี่ยวข้องไม่เพียงพอ สถาบันจึงต้องจัดกิจกรรม สวัสดิการ และบริการต่างๆ ให้กับนักศึกษา เพื่อส่งเสริมและพัฒนาให้นักศึกษาตามศักยภาพของเขา ซึ่งงานดังกล่าวอยู่ใน

ความรับผิดชอบของฝ่ายกิจการนักศึกษา

ความหมายของกิจการนักศึกษา

คาร์เตอร์ วี. กูด (Carter V. Good 1973: 563) ได้ให้ความหมายของกิจการนักศึกษาว่า หมายถึง โปรแกรมเฉพาะอย่างที่จัดให้แก่นักศึกษาในระดับอุดมศึกษาทั้งเป็นรายบุคคลและเป็นกลุ่ม ทั้งนี้ไม่คลุมถึงการเรียนการสอนในห้องเรียน ลักษณะของกิจการนักศึกษาจะเป็นการให้คำปรึกษา การบริการ และเกี่ยวข้องกับสวัสดิการของนักศึกษา

วัลลภา เทพหัสดิน ณ อยุธยา (2522: 2) กล่าวถึงกิจการนักศึกษาว่า คือ งานรับผิดชอบที่มหาวิทยาลัยได้มอบหมายให้รองอธิการบดีฝ่ายกิจการนักศึกษา หรือคณบดีนักศึกษา เป็นผู้อำนวยความสะดวก ประสานงาน และส่งเสริมให้นิสิตนักศึกษา มีพัฒนาการและมีชีวิตอยู่ในมหาวิทยาลัยได้อย่างมีความสุข

จุดมุ่งหมายของกิจการนักศึกษา

พีรพันธุ์ พาลุสุข (2523: 3) กล่าวว่า การจัดระบบงานด้านกิจการนักศึกษา เป็นงานควบคู่ไปกับการจัดการศึกษาระดับอุดมศึกษา โดยมีจุดมุ่งหมาย 3 ประการ คือ

1. เพื่อพัฒนาบุคลิกภาพของนักศึกษา
2. ห่วงป้องกันปัญหาอันจะเกิดแก่นักศึกษา
3. ช่วยแก้ปัญหที่เกิดขึ้นแก่นักศึกษา

โรเบิร์ต คับเบิ้ลยู. เฟรคเคอริค (Robert W. Frederick 1959: 51-52) กล่าวถึงจุดมุ่งหมายของกิจการนักศึกษาไว้ดังนี้

1. เป็นการเตรียมตัวนักศึกษา สำหรับการดำเนินชีวิตในสังคมประชาธิปไตย
2. ส่งเสริมความมีระเบียบวินัยในตนเอง
3. ให้นิสิตนักศึกษารู้จักวิธีการทำงานร่วมกัน
4. เพิ่มพูนความสนใจของนักศึกษาให้กว้างขวางยิ่งขึ้น
5. ให้เกิดความสำนึกในการปฏิบัติตามข้อบังคับ และระเบียบแบบแผนต่างๆ
6. นิสิตนักศึกษาได้มีโอกาสในการพัฒนาความสามารถพิเศษ

7. ส่งเสริมแรงขับที่ เป็นพื้นฐานสำคัญในการศึกษา

8. พัฒนาความสัมพันธ์ในสถาบัน

ออร์เลย์ อาร์. เฮร์รอน (Orley R. Herren 1970: 8-11) กล่าวถึงจุดมุ่งหมายของกิจการนักศึกษา ไว้ว่า

1. เพื่อกระตุ้นนักศึกษาให้ได้เกิดบูรณาการเรียนรู้ทั้งในรูปแบบเป็นทางการและไม่เป็นทางการ พร้อมทั้งสนับสนุนให้การศึกษาเพื่อความเป็นคนโดยส่วนรวม
2. เพื่อจัดประสบการณ์ให้นักศึกษา โดยจัดเป็นโครงการพัฒนานักศึกษา กระตุ้นให้นักศึกษาได้มีส่วนร่วมในกิจกรรมต่างๆ รวมทั้งให้ความเอาใจใส่เป็นพิเศษแก่นักศึกษาที่เป็นปัญหา
3. เพื่อกระตุ้นให้มีการสร้างความสัมพันธ์อันดีระหว่างอาจารย์ ผู้บริหารและนักศึกษา ทั้งนี้เพื่อนำไปสู่การสื่อสารรวมทั้งการคัดสรรใจที่ติดต่อไป
4. เพื่อสร้างบรรยากาศซึ่งจะทำให้นักศึกษาทุกคนมีโอกาสเท่าเทียมกันในการที่จะได้รับการศึกษาในมหาวิทยาลัย
5. เพื่อให้นักศึกษาได้รู้จักตัวเอง พร้อมทั้งสร้างสรรค์แนวทางให้นักศึกษาได้แสดงออกซึ่งความเป็นเอกลักษณ์บุคคล
6. เพื่อเสริมสร้างบรรยากาศในรูปของการทำหายที่ให้นักศึกษาได้พัฒนาตนเองในค่านิยมปัญหา สังคม และส่วนตัว

ขอบข่ายของงานกิจการนักศึกษา

งานกิจการนักศึกษาของสถาบันอุดมศึกษา เป็นงานที่มีขอบข่ายกว้างขวางมาก ซึ่งมีผู้กล่าวถึงไว้ต่าง ๆ กันดังนี้

เอ็ดวาร์ด อี. แฮนสัน (Edward E. Hanson 1954: 213) ได้ทำการวิจัยเพื่อศึกษาโครงสร้างของการบริหารกิจการนักศึกษาในวิทยาลัย และมหาวิทยาลัยในสหรัฐอเมริกาที่มีนักศึกษามากกว่า 500 คน พบว่า งานของฝ่ายกิจการนักศึกษาประกอบด้วยงานสำคัญดังนี้

1. การคัดเลือกและการรับนักศึกษาใหม่
2. การปฐมนิเทศนักศึกษา

3. การจัดหางานให้ทำเพื่อหารายได้พิเศษ
4. การจัดบริการให้คำปรึกษา
5. การจัดกิจกรรมทางสังคมให้นักศึกษา
6. จัดให้มีบริการทดสอบ
7. จัดให้มีบริการสุขภาพและอนามัย
8. จัดบริการค่านหอพัก
9. จัดหาทุนเพื่อการศึกษาให้นักศึกษา
10. จัดให้มีกิจกรรมค่านันทนาการ
11. ดูแลเรื่องระเบียบและวินัยนักศึกษา
12. จัดบริการอาหารและอำนวยความสะดวกด้านการซื้ออาหาร
13. จัดทำระเบียบระเบียนสะสมของนักศึกษาแต่ละคน

อัลวิน เรย์ แอทวูด (Alvin Ray Atwood 1973: 4402-A) ได้ทำการวิจัยเกี่ยวกับการบริหารกิจการนักศึกษาที่มหาวิทยาลัย นาซาเรน (College of The Church of The Nazarene) พบว่างานในหน้าที่ของฝ่ายกิจการนักศึกษามีดังนี้

1. การคัดเลือกและสรรหานักศึกษา
2. การรับนักศึกษาเข้าเรียน
3. การประชุมนิเทศนักศึกษาใหม่
4. การลงทะเบียน
5. การให้คำปรึกษาและแนะแนว
6. การสอนซ่อมเสริม
7. การให้ความช่วยเหลือทางการเงิน
8. การบริการหอพัก
9. การจัดให้มีกิจกรรมทางศาสนา
10. การบริการทรงค่านสุขภาพและอนามัย
11. การจัดกิจกรรมเสริมหลักสูตร
12. จัดให้มีสถานักศึกษา

13. การบริการทดสอบ
14. การจัดบริการค่านอาหาร
15. การนิเทศการศึกษา

ทองเวียน อมรัชกุล (2525: 27) กล่าวถึงประเภทของการดำเนินงานกิจกรรมนักศึกษา ซึ่งจัดให้มีขึ้นในมหาวิทยาลัยใหญ่ๆของสหรัฐอเมริกาไว้ดังนี้

1. การสรรหา (Recruitment)
2. การรับนักศึกษา (Admission)
3. ระเบียบนักศึกษา (Record)
4. บริการให้คำปรึกษา (Counseling)
5. หอพัก (Residence Hall)
6. กิจกรรมรวมหลักสูตร หรือกิจกรรมพิเศษ (Co-curricular or Extracurriculum)
7. สโมสรนิสิต (College Union Center)
8. บริการอาหาร (Food Services)
9. กีฬาภายในและกีฬาระหว่างมหาวิทยาลัย
10. บริการแพทย์และพยาบาล (Medical and Nursing Services)

อาจสรุปได้ว่า งานกิจการนักศึกษา เป็นงานที่เกี่ยวข้องกับนักศึกษาโดยตรงตั้งแต่การคัดเลือก หรือรับเข้าศึกษาในสถาบันการอ่านความสะดวก และให้ความช่วยเหลือในการดำรงชีวิตอยู่ในสถาบัน การจัดกิจกรรมต่างๆจัดเพื่อให้นักศึกษาได้มีพัฒนาการอย่างเต็มที่ และสามารถสร้างสรรค์ประโยชน์ให้กับสังคมได้ต่อไป

การบริหารกิจการนักศึกษา

เนื่องจากกิจการนักศึกษามีลักษณะของการให้บริการ และการพัฒนาการศึกษา ซึ่งรวมถึงการพัฒนานักศึกษาค้นคว้า ดังนั้นรูปแบบของการบริหารกิจการนักศึกษาจึงควรเป็นดังนี้ (ทองเวียน อมรัชกุล 2525: 74)

1. มีการแบ่งบุคลากรในการบริหารกิจการนักศึกษาเป็นฝ่ายปฏิบัติการ และฝ่ายที่ปรึกษา รวมทั้งฝ่ายช่วยงานทั้งนี้โดยจัดให้มีเอกภาพในการบังคับบัญชาด้วย
2. จัดให้มีโครงสร้างงานกิจการนักศึกษาในรูปแบบผังแสดงการจัดสายงาน

(Organization Chart) พร้อมทั้งแบ่งสายบังคับบัญชาตามลำดับชั้น

3. การแบ่งสัดส่วนของกิจการนักศึกษา วิธีการควบคุมงานพร้อมทั้งกำหนดหน้าที่ความรับผิดชอบของผู้ปฏิบัติงานกิจการนักศึกษาไว้อย่างชัดเจน
4. จัดให้มีคู่มือว่าด้วยการปฏิบัติงานโดยรวบรวมเอากฎหมาย คำสั่ง ระเบียบ หรือข้อตกลงต่างๆเกี่ยวกับกิจการศึกษามาประมวลกันเข้าไว้
5. นักการศึกษาที่ปฏิบัติงานกิจการนักศึกษา จะต้องเป็นผู้มีความรู้ ความสามารถสำเร็จวิชาชีพแขนงกิจการศึกษามาโดยเฉพาะ นอกจากนี้แล้วจะต้องยึดหลักความสามารถในการปฏิบัติงานด้วย
6. จะต้องคำนึงถึงความต้องการของมนุษย์ และสร้างมนุษยสัมพันธ์ในการปฏิบัติงานกิจการนักศึกษา ในระหว่างผู้ปฏิบัติงานทั้งปวง เพื่อให้มีขวัญดีในการทำงาน
7. ต้องมีการแบ่งงานออกเป็นฝ่ายธุรการหรืองานนโยบายที่ต่องการการตัดสินใจอย่างสลับซับซ้อน นอกจากนี้แล้ว จะต้องมีการมอบอำนาจในการวินิจฉัยสั่งการ ให้แก่ผู้ใต้บังคับบัญชาในระดับรองลงไปเป็นชวงๆ
8. ให้มีการกำหนดงานกิจการนักศึกษาเป็นโครงการใหญ่หรือโครงการย่อย มีการวางแผนรวมทั้งมีผู้อำนวยความสะดวกรองรับนิชอบ ทั้งนี้ให้มีการกำหนดบทบาท/หน้าที่ของผู้ร่วมงานไว้ด้วยตามความเหมาะสม
9. เพื่อให้กิจการนักศึกษาได้รับความสำเร็จ จึงควรจะได้จัดองค์ประกอบสำคัญในการดำเนินงานกิจการนักศึกษาไว้ด้วย ซึ่งได้แก่ คน (Man) วัสดุ (Material) เงิน (Money) ตลาด (Market) เครื่องจักร (Machine) และวิธีการ (Methods) ให้พอเพียงกับความต้องการด้วย
10. กำหนดให้มีการปรับปรุงงานกิจการนักศึกษาโดยอาศัยการวัดผลงานการวิจัยทางวิทยาศาสตร์ รวมทั้งการฝึกฝนอบรม ผู้ปฏิบัติงานกิจการนักศึกษาให้มีคุณภาพสูง ซึ่งจะมีผลทำให้ประสิทธิภาพของงานที่สมควรมุ่งหมายของสถาบันอุดมศึกษาแห่งนั้นๆ

1.5 การบริหารในสถาบันอุดมศึกษา

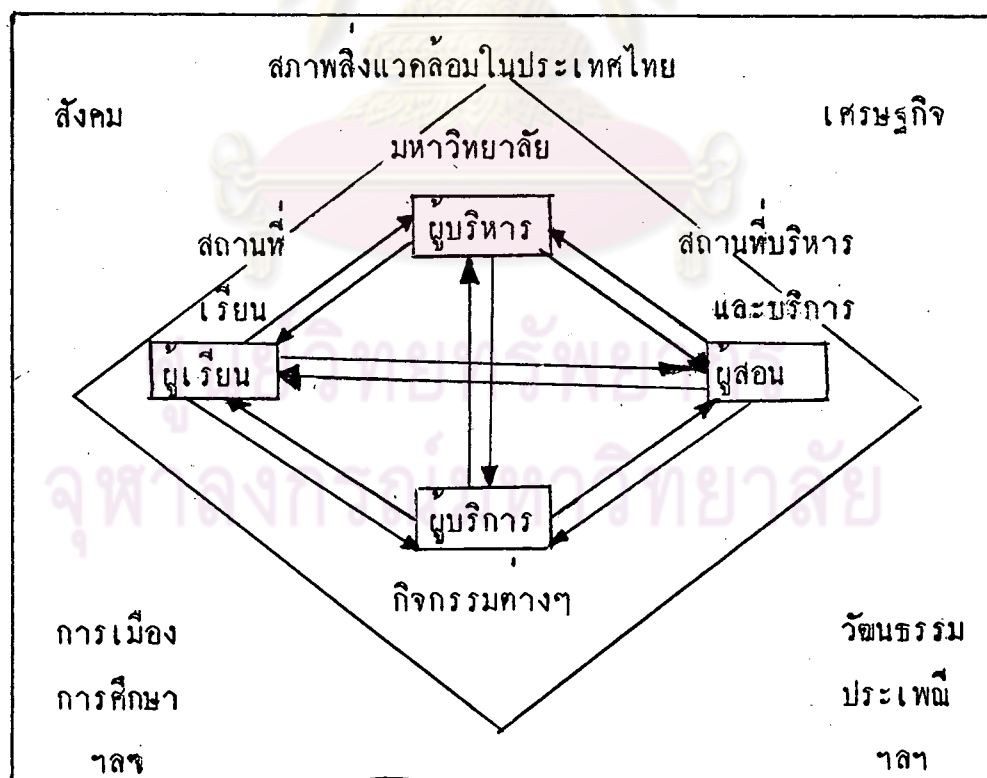
สถาบันอุดมศึกษามีปรัชญาในการสร้างความเป็นเลิศทางวิชาการ (Academic Excellence) และมีภารกิจหลัก 4 ประการ คือ

1. สอนวิชาการและวิชาชีพ เพื่อสนองความต้องการกำลังคนของสังคม
2. วิจัยค้นคว้า เพื่อความก้าวหน้าทางวิชาการ
3. บริการวิชาการแก่สังคม
4. ถ่ายทอดวัฒนธรรมและปลูกฝังความเป็นพลเมืองดี (วิจิตร ศรีสอาน

2518: 10-11)

จากปรัชญาและภารกิจดังกล่าวแสดงให้เห็นว่า สถาบันอุดมศึกษาจะต้องรับผิดชอบต่อการผลิตวิชาชีพชั้นสูง และพัฒนาคุณภาพชีวิตของบัณฑิต ตลอดจนต้องจัดระบบการศึกษาให้เกี่ยวเนื่องสอดคล้องกับสภาวะทางสังคมอย่างใกล้ชิด ดังที่ แวน เคน เบอร์ก (Van Den Berghe 1973: 1798) กล่าวหา "โครงสร้างของสถาบันอุดมศึกษา จะต้องมีความสัมพันธ์กับสภาพสังคม สภาพเศรษฐกิจ ระบบการเมือง การศาสนา และชุมชนระหว่างประเทศ โดยเฉพาะอย่างยิ่งกับรัฐบาลที่บริหารประเทศซึ่งเป็นผู้ให้การสนับสนุนในค่านงบประมาณแก่สถาบันอุดมศึกษานั้น" สำหรับองค์ประกอบและความสัมพันธ์ของระบบในมหาวิทยาลัยและสภาพสิ่งแวดล้อมนั้น เมืองทอง แชมมณี(ม.ป.ป.: 17) ได้เสนอแผนภูมิไว้ดังนี้

สภาพสิ่งแวดล้อมนอกประเทศไทย



สำหรับบุคลากรในสถาบันอุดมศึกษาประกอบไปด้วยบุคลากรหลายประเภททั้งที่เป็นผู้บริหาร คณาจารย์ เจ้าหน้าที่ทางการศึกษา นักการภารโรง และนิสิตนักศึกษาอีกจำนวนมาก เพื่อให้การปฏิบัติงานของบุคลากรเป็นไปอย่างมีประสิทธิภาพ สถาบันอุดมศึกษาจึงมีการจัดองค์กรให้เป็นระบบ มีสายงานการบังคับบัญชา มีระเบียบกฎเกณฑ์ที่เอื้ออำนวยต่อความเป็นเลิศทางวิชาการ

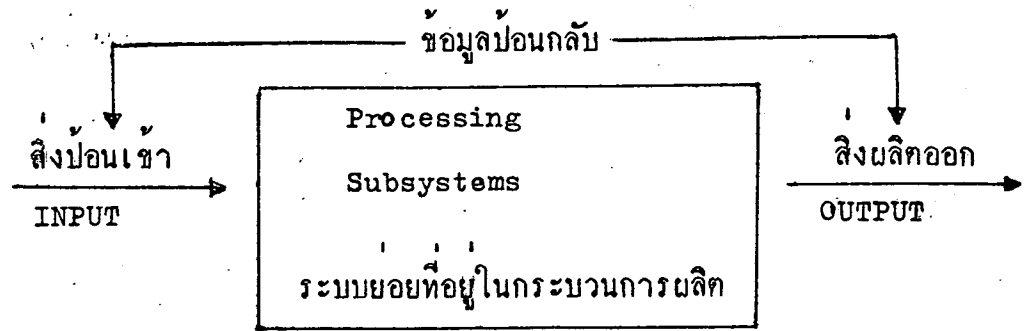
ด้วยเหตุนี้กล่าวสถาบันอุดมศึกษาจึงมีโครงสร้างซึ่งแสดงถึงลักษณะพิเศษที่แตกต่างไปจากสถานศึกษาระดับอื่น ซึ่งตรงกับที่ วีระวัฒน์ อุทัยรัตน์ (ม.ป.ป.: 4) กล่าวถึงลักษณะของมหาวิทยาลัยไว้ คือ

1. มหาวิทยาลัยเป็นองค์กรที่แสวงหาเป้าประสงค์อันซับซ้อน (Complex Goal - Seeking Unit)
2. มหาวิทยาลัยมีสมาชิกในองค์กรเป็นจำนวนมาก (Large Numbers of People)
3. มหาวิทยาลัยมีความซับซ้อนของงาน (Complexity of Tasks)
4. มหาวิทยาลัยมีจุดยืนและระบบ (Consious and Systematic)
5. มหาวิทยาลัยมีจุดมุ่งหมายและเจตน์จำนง (Purpose or Intention)

งานบริหารสถาบันอุดมศึกษาจึงประกอบไปด้วยเรื่องการบริหารงานและการบริหารคนเพื่อให้บรรลุเป้าหมายของการอุดมศึกษา และสอดคล้องกับสภาพความเป็นจริง และความต้องการของสังคม โดยยึดมั่นในหลักการสำคัญ 2 ประการ คือ ความเป็นอิสระในการดำเนินงาน (Autonomy) และเสรีภาพทางวิชาการ (Academic Freedom) (วิจิตร ศรีสอาน 2518: 46)

หลักการบริหารสถาบันอุดมศึกษา

การบริหารสถาบันอุดมศึกษาให้มีประสิทธิภาพและประสพผลตามจุดมุ่งหมายที่ตั้งไว้ จำเป็นจะต้องมีขั้นตอนการดำเนินงานอย่างเป็นระบบ ซึ่งเมืองทอง แชมมณี (ม.ป.ป.: 6-8) ได้กล่าวถึง การบริหารมหาวิทยาลัยระบบ The " Black Box " Model (Ashby) ว่าเป็นระบบที่มีประโยชน์ในการใช้มากที่สุด เพราะมีองค์ประกอบต่างๆ ดังนี้



สิ่งป้อนเข้า (INPUT) หมายถึง ทุกสิ่งที่ย้อนเข้าสู่กระบวนการภายในระบบ ซึ่งมีหลายชนิด เช่น นักเรียนที่มานั่งเข้ามามีศึกษาในมหาวิทยาลัย บุคลากรที่รับเข้าทำงาน หรืองบประมาณ เป็นต้น ซึ่งมาได้จากทั้งภายนอกและภายในระบบโดยต่างกันไปที่ประเภท ปริมาณและลักษณะ แต่อาจจำแนกออกได้เป็น

1. Operand Input หมายถึง 1. ทรัพยากร ได้แก่ งบประมาณ วัสดุ บุคลากร 2. ข้อมูล ได้แก่ ขาวสาร ความคาดหวัง 3. พฤติกรรมทั้งในแง่ของการกระทำและปฏิสัมพันธ์

2. Operator Input หมายถึง 1. โครงสร้างที่ควบคุมการทำงาน 2. กระบวนการทำงาน และ 3. คนที่ทำงานทั้งระดับบุคคลและกลุ่มคน

การจำแนกสิ่งป้อนเข้า อาจจำแนกอีกแบบเป็น

1. Purposive Input ได้แก่ สิ่งป้อนเข้าที่มุ่งหมายจะให้เปลี่ยนแปลงไปเมื่อผลิตออกจากระบบแล้ว เช่น นักเรียน → บัณฑิต ซึ่งถ้าคัดเลือกมากก็ทำให้ระบบทำงานโดยสะดวก แต่ถ้าไม่ก็จะเป็นอุปสรรคในการผลิต

2. Facility Input ได้แก่ อาจารย์ อุปกรณ์การศึกษา งบประมาณ ซึ่งเป็นสิ่งป้อนเข้าเพื่อสนับสนุนให้ระบบสามารถเปลี่ยน Purposive Input ให้เป็น Output ตามต้องการ ซึ่งถ้า Facility Input ไม่เหมาะสม ไม่พอเพียง ไม่เข้าสู่ระบบตามจังหวะเวลาที่ต้องการ เป็นต้น ก็จะเป็นอุปสรรคในการดำเนินงานของระบบ

สิ่งผลิตออก (OUTPUT) คือ ผลรวมที่เกิดจากกระบวนการภายในระบบ ซึ่งอาจจำแนกได้เป็น

1. Productivity หมายถึง สิ่งผลิตออกที่เห็นได้ เป็นตัวตน เช่น นวัตกรรม ผลงานวิจัย การให้บริการวิชาการแก่สังคม กฎระเบียบข้อบังคับต่างๆ การให้คำปรึกษา

การทำงาน การตัดสินใจในการบริหาร ซึ่งสิ่งเหล่านี้ คือ ผลผลิต (Products) และการกระทำ (Performance) นั้นเอง

2. Affectivity หมายถึง สิ่งผลิที่ออกที่ไม่เป็นตัวตน เช่น ความรู้สึกของนิสิตนักศึกษา อาจารย์หรือประชาชนทั่วไปที่มีต่อ Productivity ของ มหาวิทยาลัย

3. Feedback หมายถึง ข้อมูลป้อนกลับเกี่ยวกับการประเมินผลกิจกรรมทั้งหมดของระบบ ซึ่งจะป้อนกลับเข้าสู่ส่วนต่างๆของระบบต่อไป

กระบวนการของระบบ หมายถึง กระบวนการที่เกิดขึ้นภายในระบบที่มีผลต่อสิ่งป้อนเข้าให้เปลี่ยนแปลงสภาพเป็นสิ่งผลิที่ออกซึ่งแสดงถึงความสัมพันธ์ระหว่างสิ่งทั้งสองซึ่งจำแนกเป็นระบบย่อยได้หลายประเภท หลายกลุ่ม เช่น ระบบย่อยเกี่ยวกับบุคคล ได้แก่ ผู้บริหาร คณาจารย์ เจ้าหน้าที่ธุรการ เป็นต้น ระบบย่อยเกี่ยวกับวัสดุอุปกรณ์การศึกษา ได้แก่ หนังสือ ระบบผลิที่เกี่ยวกับเครื่องจักรกล เช่น ระบบคอมพิวเตอร์ ระบบผสมระหว่างคนและเครื่องจักร เช่น การลงทะเลเบียนนิสิต การจัดการเรียนการสอน ซึ่งสรุปแล้วการจำแนกระบบย่อยอาจมีหลายวิธี ซึ่งแบ่งแล้วอาจซ้ำซ้อน แยกกันหรือปนกันก็ได้ กระบวนการที่เกิดขึ้นในระบบทั้งหมดอาจเรียกว่า Contingencies ซึ่งถ้าบกพร่องก็จะเป็นอุปสรรคในการทำงานของระบบ

การจัดระบบบริหารของสถาบันอุดมศึกษาจะเป็นไปตามลักษณะโครงสร้างของสถาบันอุดมศึกษา ดังที่ อซา เอส. โนลส์ (Asa S. Knowles 1977: 1796) กล่าวว่า การบริหารมหาวิทยาลัยโดยทั่วไปมีทิศทางและการจัดที่เหมาะสมตามลักษณะของโครงสร้าง จากโครงสร้างที่ง่าย ๆ ในมหาวิทยาลัยเล็กๆ ไปถึงโครงสร้างที่ยุ่งยากซับซ้อนในมหาวิทยาลัยใหญ่ๆ ทั้งที่ผลิตบัณฑิตในระดับปริญญาตรีและการบัณฑิตศึกษา แต่อย่างไรก็ตาม ไมวาสถาบันอุดมศึกษาจะมีขนาดใด ก็จะมีลักษณะสำคัญของการบริหารดังนี้ คือ (ไพฑูริย์ ลินดาร์จน์ 2523: 7-9)

การประสานงาน

รูปแบบของการบริหารงานที่ดีที่สุด ควรเป็นการประสานงาน โดยให้คนแต่ละกลุ่ม แต่ละพวกมารวมกันพิจารณาด้วยกันปรึกษา การติดต่อดำเนินงานควรเป็นเรื่องของการขอความช่วยเหลือ เรื่องของการช่วยเหลือกันและเป็นเรื่องของการทำงานร่วมกันมากกว่าบังคับหรือสั่งการให้คนใดคนหนึ่งหรือกลุ่มใดกลุ่มหนึ่งทำ

องค์คณะบุคคล

อำนาจการวางนโยบายในระดับอุดมศึกษา ควรเป็นของกลุ่มบุคคลที่ประกอบไปด้วยคนจากกลุ่มต่างๆมาร่วมกันคิดพิจารณาและเลือกทางเดินของสถาบัน

การกระจายอำนาจ

การดำเนินงาน ต้องเป็นเรื่องของการกระจายอำนาจและกระจายงานออกไปตามความเหมาะสมและความสามารถเฉพาะกลุ่ม รวมถึงการกระจายความรับผิดชอบและการตัดสินใจดำเนินงานให้กับกลุ่มที่รู้เรื่องของเขาดีที่สุด

อิสระในการบริหารงาน

ความเป็นอิสระนี้ครอบคลุมถึงการวางนโยบาย การบริหารด้านต่างๆและการตัดสินใจควรจะสามารถสำเร็จลงภายในสถาบันนั้นๆเอง ไม่จำเป็นต้องขึ้นตรงต่อหน่วยงานอื่นๆที่มีลักษณะงานแตกต่างออกไป

ด้วยเหตุนี้ในแผนการศึกษาแห่งชาติ พุทธศักราช 2520 (ม.ป.ป.: 7) จึงได้กำหนดให้จัดการบริหารในสถาบันอุดมศึกษาโดยให้สถานศึกษาระดับอุดมศึกษา มีอิสระในการดำเนินการภายในและมีเสรีภาพทางวิชาการ โดยไม่ขัดต่อระเบียบ ข้อบังคับ แนวนโยบายของรัฐ และกฎหมาย เพื่อให้มีประสิทธิภาพในการสนองความต้องการของประเทศ

รูปแบบของการบริหารสถาบันอุดมศึกษา

ไพฑูริย์ สีนลาร์ตัน (2523: 9-14) กล่าวถึง รูปแบบของการบริหารสถาบันอุดมศึกษา ไว้หลายรูปแบบดังนี้

การบริหารตามสายของการบังคับบัญชา

การบริหารสถาบันอุดมศึกษาตามสายของการบังคับบัญชานี้ บางครั้งเรียกว่า เป็นองค์กรและการบริหารในแนวตั้ง (Vertical Organization) หรือการบริหารแบบราชการ (Bureaucratic Model) หรือการบริหารสายการบังคับบัญชาสายเดียว ทั้งนี้เพราะลักษณะของการบริหารแบบนี้จะมีผู้ตัดสินใจเพียงคนเดียว สายของการบังคับบัญชาจะรายงานขึ้นไปตามลำดับชั้น ตำแหน่งในการบังคับบัญชาจึงเป็นเรื่องสำคัญกว่าตำแหน่งทางวิชาการ การเลือกบุคคลเข้าประจำตำแหน่งจะแต่งตั้งมาจากเบื้องสูง คำสั่งทางเบื้องสูงถือว่าเด็ดขาดไม่มีการโต้แย้ง การบริหารในลักษณะนี้ไม่เหมาะสมกับสถาบัน

อุดมศึกษา เพราะสถาบันอุดมศึกษามีความแตกต่างหลายอย่างจะให้คนเดียวกันนั้นไม่เหมาะ อาจารย์ผู้สอนมีคุณวุฒิความสามารถตามสาย การบังคับบัญชา จึงสั่งโดยตรงไม่ถูกต้อง สถาบันมีความรับผิดชอบหลายอย่างการบริหารตัดสินใจจึงควรเป็นกลุ่มเป็นการประสานงาน

การบริหารแบบประสานงาน

การบริหารแบบนี้ชื่อเรียกหลายประการ เช่น การจํักองค์การและการบริหารแบบแนวนอน (Horizontal Organization) การบริหารแบบมีส่วนร่วม (Participative Administration) การบริหารแบบเพื่อนร่วมงาน (Collegial Model) การบริหารแบบนี้ถือการประสานงานเป็นหลักสำคัญ การตัดสินใจเป็นเรื่องของคณะบุคคล แต่ละกลุ่มควรมีตัวแทนเข้าไปในคณะกรรมการที่วางนโยบายและตัดสินใจ ตำแหน่งทางวิชาการจะมีความสำคัญว่าตำแหน่งการบังคับบัญชา ความสัมพันธ์ระหว่างกลุ่มเป็นไปในแนวนอนจำเป็นต้องมีคนประสานงานกลาง รูปแบบการบริหารแบบนี้จะเหมาะกับสถาบันอุดมศึกษา เพราะเปิดโอกาสให้ความแตกต่างในสาขาวิชาและความคิดเกิดขึ้นได้ เปิดโอกาสให้การศึกษาลึกซึ้งในแต่ละสาขาเกิดขึ้นได้ เปิดโอกาสให้มีอิสระในแต่ละกลุ่มวิชาเกิดขึ้นได้ ซึ่งสอดคล้องกับหลักการของการอุดมศึกษา

การบริหารแบบคานอำนาจ

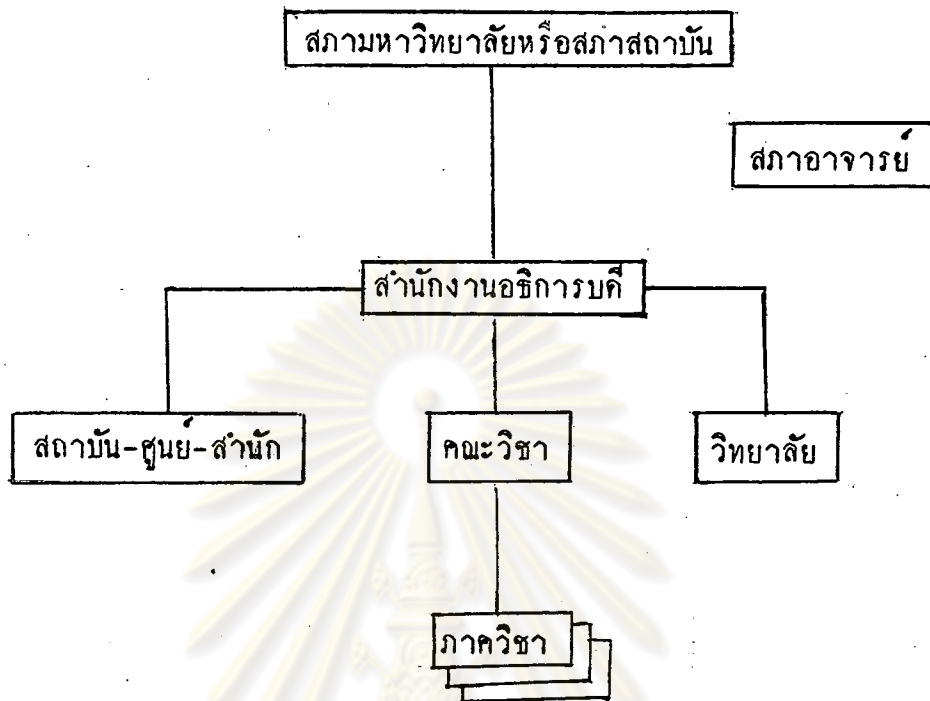
การบริหารแบบคานอำนาจ (Balance of Power) หรือการบริหารในเชิงของการเมือง (Political Model) การบริหารในลักษณะนี้ถือว่า ภายในสถาบันอุดมศึกษาต่างๆมีกลุ่มทางการเมืองหรือกลุ่มสนใจเฉพาะ (Interest Group) อยู่ การดำเนินกิจการนับแต่การวางนโยบายเพื่อกำหนดทิศทางของสถาบัน และการบริหารในรายละเอียดจะต้องดำเนินไปในลักษณะที่แต่ละกลุ่มมีผลประโยชน์ร่วมกันโดยถูกกำหนดขึ้นด้วยวิธีการทางการเมืองหรือวิธีการต่อรอง (Bargaining Method) เช่น การเลือกตั้ง การลงคะแนนเสียง ลักษณะของการบริหารแบบนี้ถือว่า ความแตกต่างหรือความขัดแย้งเป็นเรื่องธรรมดา การแก้ไขข้อขัดแย้งต้องดำเนินไปในทิศทางของการตกลงร่วมกัน การคัดเลือกผู้บริหารใช้การเลือกตั้ง ผู้บริหาร อาจารย์ นิสิตนักศึกษา ข้าราชการ มีสิทธิเท่าเทียมกัน ในการบริหารบทบาทและอิทธิพลภายนอกสถาบันก็จะเข้ามามีส่วนด้วยอย่างมาก

โครงสร้างและระบบบริหารสถาบันอุดมศึกษา

รูปแบบของระบบบริหารสถาบันอุดมศึกษา ซึ่งเน้นองค์กรสูงสุดในรูปของคณะบุคคลจักว่าเป็นการจัดองค์กรการบริหารสถาบันอุดมศึกษาที่เหมาะสมกับสภาพการณ์ และลักษณะงานของสถาบันอุดมศึกษา ดังนั้นจึงควรมีหลักการดังนี้ (คณะกรรมการวางแผนพื้นฐานเพื่อปฏิรูปการศึกษา 2518: 163-164)

1. รักษารูปแบบของการบริหารโดยคณะบุคคล
2. วางมาตรฐานการแบ่งส่วนงานภายใน เพื่อให้มีลักษณะสอดคล้องกันและสื่อความหมายเข้าใจได้ตรงกัน ในระหว่างสถาบันอุดมศึกษาด้วยกันเองและหน่วยงานภายนอก เช่น คณะวิชา ภาควิชา สถาบัน ศูนย์ สำนัก และวิทยาลัย เป็นต้น
3. องค์กรสูงสุด คือ สภาของสถาบันอุดมศึกษา ควรประกอบด้วยบุคคลที่มีส่วนเกี่ยวข้องกับการอุดมศึกษาหลายฝ่าย ทั้งภายในและภายนอก กลุ่มที่ควรจะมีตัวแทนในสภาของสถาบันอุดมศึกษา ได้แก่ กลุ่มผู้บริหาร คณาจารย์ ศิษย์เก่า ผู้ทรงคุณวุฒิจากวงการภายนอก และกลุ่มวิชาการต่างๆโดยมีสัดส่วนใกล้เคียงกัน
4. ควรเปิดโอกาสให้บุคลากรหลัก เช่น คณาจารย์ประจำ ได้มีส่วนร่วมในการบริหารภายในมากยิ่งขึ้น โดยอาจจัดในรูปสภาคณาจารย์มีฐานะเป็นอนุกรรมการของสถาบันอุดมศึกษา ทำหน้าที่ตามที่ได้รับมอบหมายทางค่านมาตรฐานทางวิชาการ จรรยาบรรณและจริยธรรมของอาจารย์ มาตรฐานตำแหน่งทางวิชาการ และกิจกรรมนิสิตนักศึกษา เป็นต้น
5. ควรเปิดโอกาสให้คณาจารย์ประจำได้แลกเปลี่ยนหมุนเวียนกันทำหน้าที่ทางค่านบริหารในระดับหัวหน้าภาควิชา คณบดี รองอธิการบดี และอธิการบดี โดยกำหนดให้ตำแหน่งบริหารเป็นตำแหน่งที่มีวาระ
6. ระบบงานธุรการและงานวิชาการ ควรจะได้รับการปรับปรุงให้มีประสิทธิภาพ โดยการแบ่งส่วนงานและจัดวางอัตรากำลังให้เหมาะสมกับลักษณะงานอุดมศึกษามากยิ่งขึ้น

โครงสร้างของการบริหารสถาบันอุดมศึกษา



ป่วย อิงภาคกรม (2511: 200-201) ได้สรุปถึงระบบบริหารมหาวิทยาลัยที่มีประสิทธิภาพ ไว้ดังนี้

1. ผู้บริหารในตำแหน่งสำคัญ มีคุณวุฒิและสามารถอุทิศเวลาปฏิบัติงานได้มากพอ
2. การควบคุมการบริหารและการวางนโยบายเป็นไปโดยหลักประชาธิปไตย
3. ระบบบริหารสนับสนุนความก้าวหน้าของวิชาการ
4. การเงินคล่องตัว
5. การบริหารงานบุคคล (Personnel Management) เหมาะสำหรับบุคคลประเภทอาจารย์

เนื่องจากการบริหารของสถาบันอุดมศึกษาเป็นเรื่องที่มีความสำคัญ ทบวงมหาวิทยาลัย จึงได้จัดประชุมสัมมนาเพื่อศึกษาถึงสภาพการบริหารของมหาวิทยาลัยในอนาคต (สำนักงานปลัดทบวง ทบวงมหาวิทยาลัย 2527: 192-193) คือ

1. รูปแบบการบริหารมหาวิทยาลัยในกำกับรัฐบาล

- ก. มีอำนาจการบริหารทั้งหมดอยู่ที่สภามหาวิทยาลัยแต่ละแห่ง
 - ข. มีคณะกรรมการชุดหนึ่งที่รัฐบาลแต่งตั้ง เพื่อดูแลในค่านโยบาย จัดสรรเงิน อุดหนุน ติดตามและประเมินผล
 - ค. รายจ่ายของมหาวิทยาลัยมาจากรัฐส่วนหนึ่งมาจากรายได้ของมหาวิทยาลัยอีกส่วนหนึ่ง
2. รูปแบบการบริหารมหาวิทยาลัยซึ่งยังคงอยู่ในระบบราชการแต่มีความอ่อนคลายในระเบียบการบริหารบางระเบียบ คือ
- ก. ระเบียบการบริหารบุคคล
 - ข. ระเบียบการบริหารงบประมาณ การเงิน และการจัดการทรัพย์สิน
 - ค. ให้สภามหาวิทยาลัยมีอำนาจมากขึ้น เช่น การอนุมัติหลักสูตร แต่งตั้งผู้เข้าสู่ตำแหน่งทางวิชาการ

องค์การบริหารในสถาบันอุดมศึกษา

ก. สภาสถาบัน ในประเทศไทยมักจะเรียกว่า สภามหาวิทยาลัยหรือสภาวิทยาลัย เป็นองค์กรบริหารสูงสุดของสถาบันอุดมศึกษาซึ่งประกอบด้วยกรรมการผู้ทรงคุณวุฒิและกรรมการโดยตำแหน่ง สภาสถาบันจะทำหน้าที่ 3 ประการ คือ (Perkins อ้างถึงใน ประกอบ คูปรัตน์ ม.ป.ป.: 138)

1. ทำหน้าที่เป็นตัวแทนของผู้ก่อตั้ง (Agent of Its Creator)
2. ทำหน้าที่เป็นตัวเชื่อมหรือสะพานระหว่างสถาบันและสังคม (Bridge)
3. ทำหน้าที่เป็นตุลาการตัดสินปัญหาความขัดแย้งระหว่างหน่วยงานหรือส่วนต่างๆภายในสถาบันในฐานะ "ศาลสุดท้าย" (Court of Last Resort)

สำหรับสถาบันอุดมศึกษาในประเทศไทยนั้น อุทัย บุญประเสริฐ (2525: 9-10) ได้ทำการวิเคราะห์พระราชมัญญัติของมหาวิทยาลัยทุกแห่ง ปรากฏโดยภาพรวมว่า อำนาจหน้าที่ของสภามหาวิทยาลัยส่วนใหญ่คล้ายคลึงกัน ซึ่งประกอบไปด้วยอำนาจหน้าที่ต่อไปนี้

1. การดำเนินการเกี่ยวกับการออกระเบียบ ข้อบังคับในเรื่องที่เกี่ยวกับ

การดำเนินงานของมหาวิทยาลัยในค่านางๆ รวมทั้งเรื่องการเงินและทรัพย์สินของมหาวิทยาลัย

2. การพิจารณาและดำเนินการเกี่ยวกับหลักสูตรการศึกษา
 3. การพิจารณาและดำเนินการเกี่ยวกับ การอนุมัติปริญญาบัตร ประกาศนียบัตรบัณฑิต อนุมัติปริญญาบัตร และประกาศนียบัตรหรือวุฒิบัตร
 4. การพิจารณาและดำเนินการเกี่ยวกับการให้มี การจัดตั้ง ยุบ รวม หรือเลิกคณหน่วยงานทางวิชาการในมหาวิทยาลัย เช่น คณะ สถาบัน ศูนย์ ภาควิชา บัณฑิตวิทยาลัย สำนัก ฯลฯ
 5. การพิจารณาและดำเนินการเกี่ยวกับการรับสถาบันสมทบ
 6. การวางนโยบายที่เกี่ยวกับการสอน การวิจัย การบริการทางวิชาการ แก่สังคม และการทะนุบำรุงศิลปวัฒนธรรม ตลอดจนหาวิธีการให้มหาวิทยาลัยเจริญก้าวหน้า
 7. การพิจารณาและดำเนินการเกี่ยวกับการแต่งตั้งถอดถอนผู้บริหารในมหาวิทยาลัย
 8. การพิจารณาและดำเนินการเกี่ยวกับการแต่งตั้งผู้ดำรงตำแหน่งทางวิชาการในมหาวิทยาลัย
 9. การพิจารณาและดำเนินการเกี่ยวกับงบประมาณของมหาวิทยาลัยทั้งนี้เป็นเงินงบประมาณแผ่นดินและงบรายได้ของมหาวิทยาลัย
 10. การกำหนดการดำเนินงานเกี่ยวกับหน้าที่และงานอื่นๆที่เกี่ยวข้องในมหาวิทยาลัย ซึ่งมีใครระบุไว้เป็นการแน่ชัดว่าให้เป็นหน้าที่หรือความรับผิดชอบของผู้ใด
- ข. สภาวิชาการหรือสภาคณาจารย์ เป็นองค์กรการบริหารสถาบันอุดมศึกษาที่มีความสำคัญและมีประโยชน์ในการบริหาร เพราะเป็นวิธีการบริหารตามหลักการของเสรีภาพทางวิชาการ (Academic Freedom) ที่คณาจารย์มีสิทธิในการที่จะคัดค้านงานวิชาการและสิ่งที่เกี่ยวข้องกับวิชาการด้วยตัวอาจารย์เอง (ไพฑูริย์ สีนลารักษ์ 2523: 18) สำหรับสถาบันอุดมศึกษาไทยสภาคณาจารย์ประกอบด้วยสมาชิกซึ่งคณาจารย์ประจำของมหาวิทยาลัยเลือกตั้งขึ้นจากคณาจารย์ประจำของมหาวิทยาลัย (จุฬาลงกรณ์มหาวิทยาลัย 2522: 11) และทำหน้าที่ให้คำปรึกษาและขอแนะนำต่ออธิการบดีเกี่ยวกับกิจการมหาวิทยาลัย ซึ่งสรุปจากข้อบังคับจุฬาลงกรณ์มหาวิทยาลัย ว่าด้วยสภาคณาจารย์ พ.ศ. 2522

ข้อ 5 (จุฬาลงกรณ์มหาวิทยาลัย 2522: 1) ใ้ค้ดังนี้

1. กฎเกณฑ์เกี่ยวกับตำแหน่งทางวิชาการและมาตรฐานทางวิชาการ
2. การประเมินผลเกี่ยวกับการปฏิบัติงานของมหาวิทยาลัย
3. เกี่ยวกับการกำหนดนโยบาย
4. การสร้างความสัมพันธ์อันดีระหว่างคณาจารย์และนิสิต
5. สร้างและส่งเสริมจรรยาบรรณของคณาจารย์

นอกจากนี้สภาคณาจารย์ ยังต้องทำหน้าที่ตามที่สภามหาวิทยาลัยหรืออธิการ-
บดีมอบหมายซึ่งแสดงว่า สภาคณาจารย์เป็นเพียงองค์กรที่ปรึกษาและเสนอแนวคิดแก่ฝ่าย
บริหารเท่านั้น ซึ่งโดยสภาพความเป็นจริงแล้วสภาวิชาการหรือสภาคณาจารย์ควรเป็น
องค์กรสูงสุดในการตัดสินใจงานวิชาการ แล้วจึงเสนอให้สถาบันรับทราบและอนุมัติอีกครั้ง
หนึ่ง ในกรณีที่ปัญหาและตกลงกันไม่ได้เท่านั้น จึงจะเสนอให้สภาสถาบันตัดสินใจ ไม่ใช่
ทำหน้าที่ให้คำปรึกษาอย่างเดียวกับปฏิบัติกันในปัจจุบัน

ผู้บริหารสถาบันอุดมศึกษา

ผู้บริหารในสถาบันอุดมศึกษา เป็นผู้มีความสำคัญยิ่งในการจัดการศึกษา ทั้งนี้
เพราะผู้บริหารเป็นผู้มีส่วนในการวางแผน การจัดองค์การและการตัดสินใจ ผาสุข
กุลละวณิชย์ (2523: 2) กล่าวถึงผู้บริหารมหาวิทยาลัยไว้ว่า ส่วนใหญ่จะมาจากคณา-
จารย์ในมหาวิทยาลัยนั่นเอง โดยการไต่เต้าจากตำแหน่งหน้าที่ในชั้นต่างๆในภาควิชาหรือ
ในคณะ ดังนั้นการดำรงตำแหน่งของผู้บริหารสถาบันอุดมศึกษาจึงแบ่งออกเป็น 3 ระดับ คือ

1. ระดับหัวหน้าสถานศึกษา ซึ่งทำหน้าที่เป็นผู้บริหารสูงสุดของสถาบันอุดม-
ศึกษา โดยเรียกชื่อแตกต่างกัน เช่น อธิการบดี อธิการหรือผู้อำนวยการ เป็นต้น การได้
ผู้บริหารอาจใช้วิธีการแต่งตั้ง การสรรหาหรือการเลือกตั้ง ซึ่งแต่ละวิธีย่อมจะมีจุดเด่น
จุดอ่อนและความเหมาะสมแตกต่างกัน ทั้งนี้ย่อมขึ้นอยู่กับลักษณะและสภาพการขององค์การ
แต่ละแห่ง แต่สำหรับสถาบันอุดมศึกษาของไทยโดยเฉพาะในส่วนของมหาวิทยาลัย ผู้บริหาร
มักมาจากการสรรหาหรือการเลือกตั้งเป็นส่วนใหญ่ อำนาจหน้าที่ในการบริหารสามารถ
จำแนกได้ดังนี้ (Lloyd S. Woodburne อสงถึงใน ประกอบ คุปรัตน์ ม.ป.ป.:
145)

1.1 ทำหน้าที่เป็นผู้บริหารสูงสุดในการจัดข้อขัดแย้งระหว่างผู้ใ้บังคับบัญชา

1.2 ทำหน้าที่ร่วมกับรองฝ่ายวิชาการในการกำหนดทิศทางการงานวิชาการของสถาบัน

1.3 ทำหน้าที่ระดมกำลังจัดหาเงินจากทั้งภาครัฐบาลและเอกชน

1.4 ทำหน้าที่เสริมสร้างสัมพันธภาพกับกลุ่มศิษย์เก่าและหรือกลุ่มองค์กรอื่นๆ

1.5 รับผิดชอบเกี่ยวกับกิจการค่านักศึกษา

2. รัศมีหัวหน้าคณะวิชา ซึ่งได้แก่ คณบดี หัวหน้าคณะวิชา ผู้อำนวยการศูนย์หรือสถาบัน เป็นต้น เป็นผู้บริหารที่มาจากอาจารย์ที่เป็นข้าราชการประจำคณะวิชา โดยวิธีการสรรหาหรือเลือกตั้ง เช่นเกี่ยวกับการเลือกอธิการบดี ส่วนอำนาจหน้าที่ของคณบดีนั้น ประชุมสุข อาชาวอรุณ (2522: 153) ได้จำแนกไว้ 7 ประการคือ

2.1 ดูแลและรับผิดชอบในกิจการทุกอย่างของคณะ

2.2 วางโครงการและนโยบายของคณะและรับผิดชอบในกิจการต่างๆให้ดำเนินไปตามโครงการและนโยบายที่วางไว้

2.3 ประสานงานระหว่างฝ่ายและคณะต่างๆในมหาวิทยาลัย

2.4 นิเทศและบริหารเรื่องเกี่ยวกับบุคลากรของคณะ

2.5 ประเมินผลงานของคณะ

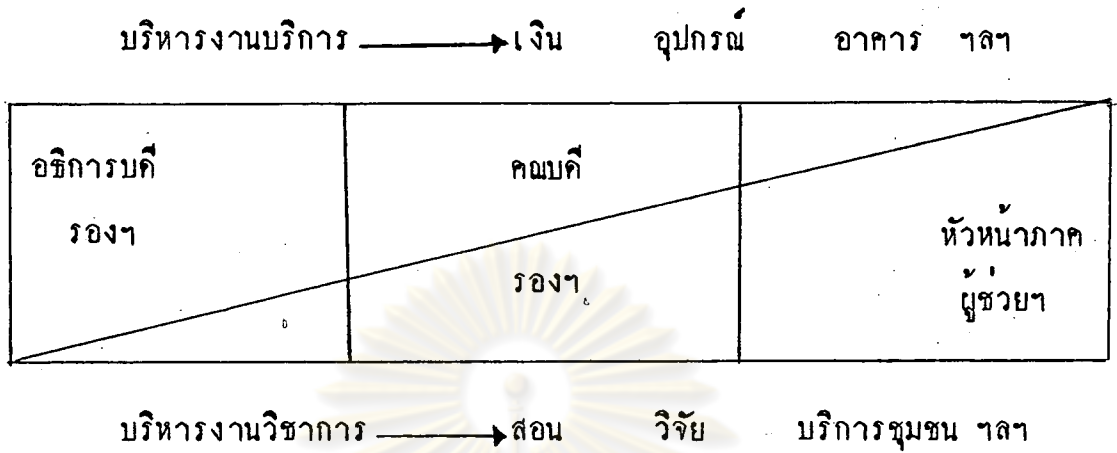
2.6 จัดระเบียบและข้อบังคับภายในคณะ

2.7 เป็นผู้แทนของคณะในการติดต่อกับบุคคลและหน่วยงานภายนอกทั้งในและต่างประเทศ

3. รัศมีหัวหน้าภาควิชา ได้แก่ หัวหน้าภาควิชา หัวหน้าแผนกวิชา หัวหน้ากลุ่มวิชา เป็นต้น เป็นผู้บริหารระดับต้นซึ่งดำรงตำแหน่งโดยการคัดเลือกกันเองระหว่างอาจารย์ประจำในภาควิชาต่างๆ หัวหน้าภาควิชาจะต้องรับผิดชอบและจัดดำเนินงานทางด้านวิชาการและธุรการ

บทบาทของบุคคลทั้ง 3 กลุ่มในแง่ของงานวิชาการและงานบริหาร จะแสดง

แผนภูมิไค้ดั่งนี้ (ไพฑูรย์ สีนลารักัน 2523: 21)



ผู้บริหารในแต่ละส่วนองงานจะรับผิดชอบงานในแต่ละอย่างแตกต่างกันออกไป บทบาทจึงย่อมแตกต่างกันออกไปด้วย คุณสมบัติของแต่ละบุคคลที่จะดำรงตำแหน่งได้อย่างเหมาะสมจึงมีลักษณะเฉพาะแตกต่างกันออกไปด้วยเช่นกัน แต่โดยทั่วไปลักษณะที่สำคัญๆ ของผู้บริหาร มีองค์ประกอบดังนี้

1. ผู้บริหารควรเป็นนักวิชาการด้วย
2. ผู้บริหารต้องมีความรู้ด้านหลักการบริหาร
3. ผู้บริหารควรมีประสบการณ์ด้านบริหารพอสมควร
4. ผู้บริหารควรเป็นผู้มีศีลธรรมอยู่ในเกณฑ์ที่ยอมรับนับถือ
5. ผู้บริหารควรเป็นผู้มีมนุษยสัมพันธ์ดี
6. ผู้บริหารควรมีน้ำใจ
7. ผู้บริหารควรมีความสามารถในการวางแผนและมีความคิดริเริ่ม

สรุปแล้วคุณสมบัติของผู้บริหารสถาบันอุดมศึกษาที่พึงประสงค์ คือ จะต้องเป็นผู้มีความสามารถทางวิชาการ มีความรู้ทางด้านการบริหารและมีมนุษยสัมพันธ์ดี (จุฬาลงกรณ์มหาวิทยาลัย 2524: 42-43) นอกจากนี้ ภิญโญ สารทร (2526: 200) ยังได้กล่าวถึงคุณสมบัติที่จำเป็นของผู้บริหารเพิ่มเติมไว้ คือ

1. ผู้บริหารจะต้องใช้ความฉลาดไหวพริบมาแก้ปัญหาต่างๆ ที่สำคัญในการบริหาร

2. ผู้บริหารต้องเปิดโอกาสให้บุคคลจำนวนมาก หรือให้บุคคลหลายๆคน เข้ามามีส่วนร่วมในการทำงานและจะทำงานตามลำพังมิได้
3. ผู้บริหารต้องเคารพความเป็นคนของแต่ละคน และจะต้องให้ความยอมรับนับถือในธรรมชาติและความสามารถของบุคคลอื่น
4. ผู้บริหารต้องยึดเป้าหมายหรือวัตถุประสงค์ของการศึกษาเป็นหลัก โดยวัตถุประสงค์นั้นจะเปลี่ยนแปลงไปตามความเหมาะสมกับสภาพของสังคม
5. ผู้บริหารต้องถือว่าตนเองเป็นเพียงผู้มีหน้าที่ประสานประโยชน์ ซึ่งเข้ามาให้บริวารแก่บุคคลอื่นทุกคนในการที่จะช่วยให้เขาคำเนินงานต่างๆเพื่อให้เกิดการศึกษาได้ผลดีและมีประสิทธิภาพที่สุด
6. ผู้บริหารจะต้องเปิดโอกาสให้บุคคลทั้งหลาย เข้าพบทำความเข้าใจกันได้ทุกเมื่อ รับฟังความคิดเห็นของบุคคลทุกคนในวงการศึกษาและในที่ชุมชนที่โรงเรียนตั้งอยู่
7. ผู้บริหารต้องถือว่าตนเองเป็นผู้นำมิใช่เจ้านายผู้ทรงอำนาจ
8. ผู้บริหารต้องถือว่าตนเองคือนักการศึกษาผู้ยึดมั่นในปรัชญาของการศึกษา
9. ผู้บริหารจะต้องเสียสละทุกอย่างเพื่อให้การศึกษาแก่ประชาชนและทำให้สังคมดีขึ้น
10. ผู้บริหารจะต้องประสานงานและประสานน้ำใจระหว่างชาวบ้านกับสถาบัน
11. ผู้บริหารจะต้องประเมินงานของตนอยู่เสมอ
12. ผู้บริหารจะต้องเคารพในวิชาชีพของการบริหาร
13. ผู้บริหารจะต้องชวนช่วยหาความรู้ใส่ตนอยู่เสมอ

2. เอกสารที่เกี่ยวข้องกับหลักการวิจัย

2.1 ความหมายของการวิจัย

การวิจัย เป็นหน้าที่หลักประการหนึ่งของสถาบันอุดมศึกษาที่จะต้องจัดดำเนินการไปควบคู่กับการเรียนการสอน ค่ายเหตุนี้จึงมีผู้กล่าวถึงการวิจัยไว้ โดยให้ความหมายต่างกักันดังนี้

ชินวธ สุนทรสึมะ (2515: 3) กล่าวถึงการวิจัยไว้ว่า การวิจัยหมายถึง การค้นคว้าอย่างมีระเบียบและความมุ่งหมายแน่นอน เพื่อให้ได้ซึ่งความจริงหรือหลักการ บางอย่าง

สุวิทย์ อารีกุล (2521: 2) กล่าวว่า คำว่าการวิจัย (Research) มีรากศัพท์เดิมจากภาษาฝรั่งเศสว่า Re - Cerchier ซึ่งแปลว่าการค้นหาซ้ำๆ เป็นการ ค้นหาคำตอบเพื่อให้เกิดความมั่นใจ ฉะนั้นการวิจัยจึงหมายถึงการรวบรวมความรู้ต่างๆ ความคิดเห็นตลอดจนสัญลักษณ์ เข้าด้วยกันเพื่อช่วยให้เข้าใจหรือใช้อธิบายสิ่งต่างๆหรือ เพื่อใช้ความรู้ที่ได้เหล่านั้นมาสร้างทฤษฎีหรือการประกอบศิลปะ หรืออาจกล่าวได้ว่า การ วิจัยเป็นการเสาะแสวงหาอย่างมีระเบียบแบบแผน โดยมีจุดมุ่งหมายที่แน่นอนเพื่อให้ได้มา ซึ่งความรู้ที่ถูกต้อง

สมหวัง พิธิยานุวัฒน์ (2525: 4-5) กล่าวถึงการวิจัยว่า "การวิจัย" ตรง กับภาษาอังกฤษว่า " Research " ถ้าแปลตามรูปศัพท์หมายความว่า การค้นหาสิ่งใดสิ่ง หนึ่งค้นแล้วค้นอีกนั้นเองในเชิงปรัชญาก็เป็นที่ยอมรับกันว่า "การวิจัย" หากความรู้ใหม่และ สิ่งประดิษฐ์ใหม่ๆโดยอาศัยวิธีทางวิทยาศาสตร์ (Scientific Method) หรือวิธี แห่งปัญญา

นิภา ศรีไพโรจน์ (2527: 2) ให้ความหมายของการวิจัยว่า การวิจัย หมายถึง วิธีการค้นคว้าหาข้อเท็จจริง (Method of Seeking Truth) ภายในขอบเขตที่ กำหนดไว้อย่างมีระบบ โดยใช้วิธีการทางวิทยาศาสตร์เพื่อให้ได้มาซึ่งความรู้ในสิ่งที่วิจัย นั้น

พจนานุกรม ฉบับราชบัณฑิตยสถาน พ.ศ. 2525 (ราชบัณฑิตยสถาน 2526: 742) ได้ให้ความหมายของการวิจัยไว้ 2 ความหมายคือ

1. การสะสม การรวบรวม
2. การค้นคว้าเพื่อหาข้อมูลอย่างถี่ถ้วนตามหลักวิชา

จากความหมายของการวิจัยดังกล่าวสรุปได้ว่า การวิจัยหมายถึง การศึกษา ค้นคว้าหาความรู้ ความจริงอย่างมีระบบและวิธีการดำเนินงานอย่างแน่นอน โดยมีจุด มุ่งหมายเพื่อให้ได้มาซึ่งข้อเท็จจริงหรือความรู้ใหม่ๆ ส่วนการวิจัยทางอุดมศึกษานั้น

ประกอบ คุปรัตน์ (ม.ป.ป.: 2) กล่าวว่า การวิจัยทางอุดมศึกษา (Research in Higher Education) คือ การวิจัยที่เกี่ยวกับระบบการศึกษาในระดับหลังมัธยมศึกษาอาชีวศึกษา เพื่อเป็นการทำความเข้าใจ ความเข้าใจเกี่ยวกับตัวระบบและส่วนที่เกี่ยวข้องมากขึ้น อันจักได้ว่าเป็นการวิจัยในขั้นพื้นฐาน (Fundamental Research) และการวิจัยที่มีเป้าหมายจะนำความรู้พื้นฐานมาใช้ในการพัฒนาระบบหรือส่วนประกอบของสังคมที่เกี่ยวข้องให้ได้พัฒนายิ่งขึ้น (Applied Research)

2.2 ประเภทของการวิจัย

เนื่องจากการวิจัย เป็นกระบวนการในการศึกษาหาความรู้ ความจริง ดังนั้นจึงมีรูปแบบในการแสวงหาความรู้แตกต่างกัน ในการวิเคราะห์วิทยานิพนธ์ระดับปริญญาโท-บัณฑิตที่มีเนื้อหาเกี่ยวกับการอุดมศึกษา นี้ จะศึกษาประเภทของการวิจัยโดยยึดถือระเบียบวิธีวิจัยเป็นเกณฑ์ ซึ่งนักวิจัยส่วนใหญ่ได้แบ่งประเภทของการวิจัยออกเป็น 3 ประเภทใหญ่ๆ คือ

- ก. การวิจัยเชิงประวัติศาสตร์
- ข. การวิจัยเชิงบรรยาย
- ค. การวิจัยเชิงทดลอง

การวิจัยเชิงประวัติศาสตร์ (Historical Research)

การวิจัยเชิงประวัติศาสตร์ เป็นการค้นหาข้อเท็จจริงโดยอาศัยวิธีการทางวิทยาศาสตร์ไปใช้สืบสวนสอบสวนปัญหาทางค่านประวัติศาสตร์ เพื่อนำผลที่ได้มาใช้อธิบายสภาพความเป็นจริงในอดีต หรือนำความรู้ในอดีตมาสร้างกฎเกณฑ์เพื่อใช้ควบคุมเหตุการณ์ในปัจจุบันหรือใช้วางแผนในอนาคต ดังนั้นการวิจัยจึงจำต้องอาศัยห้องสมุดในการศึกษาค้นคว้าเอกสาร เพราะห้องสมุดเป็นแหล่งรวบรวมหนังสือหรือเอกสารสิ่งพิมพ์ต่างไว้ จึงมีบางท่านเรียกการวิจัยแบบนี้ว่า การวิจัยห้องสมุด (Library Research) หรือการวิจัยเอกสาร (Documentary Research)

การวิจัยเชิงประวัติศาสตร์หรือการวิจัยห้องสมุด หรือการวิจัยเอกสาร ก็คือวิธีการศึกษาค้นคว้าหาข้อเท็จจริงจากเอกสารและหลักฐานต่างๆ ทั่วระบบและหลักการ

อันถูกต้อง เพื่อวิเคราะห์และทดสอบสมมติฐานและตอบปัญหาที่กำหนดไว้ ทั้งนี้เพื่อสรุปผลการวิจัยนั้นๆ (ชเนศ ทวนชะเอม 2520: 106) การวิจัยประเภทนี้ใช้ได้กับทุกสาขาวิชา แต่ที่สำคัญโดยเฉพาะกับการศึกษาทางประวัติศาสตร์ วรรณคดี และภาษาศาสตร์ เพราะการวิจัยเชิงประวัติศาสตร์นี้ช่วยกำหนดหลักการในอดีต เพื่อนำไปสู่หลักการในปัจจุบัน การวิจัยประเภทนี้ไม่เพียงแต่ใช้ศึกษาเรื่องในอดีตเท่านั้น ยังศึกษาเรื่องปัจจุบันได้เช่นกัน (Tyrus Hillway 1956: 18) วิธีการทางประวัติศาสตร์จึงเป็นการหาความจริงเกี่ยวกับมนุษย์ ธรรมชาติ ดังนั้นจึงต้องทำอย่างวิเคราะห (Critical Inquiry) อย่างเห็นภาพรวม (Whole Truth) และเป็นความจริงแท้แน่นอน (Real Truth) (ไพฑูริย์ สินดารักษ์ 2527:119)

โดยทั่วไปแล้วการวิจัยไม่ว่าจะเป็นรูปแบบใดก็ตามจะต้องมีลักษณะของการวิจัยเชิงประวัติศาสตร์อยู่ด้วยเสมอ เพราะเมื่อพิจารณาจากเงื่อนไขของเวลาแล้วจะพบว่า การวิจัยเชิงบรรยายก็ไม่สามารถวิเคราะห์ข้อมูลได้ทันที การวิจัยเชิงทดลองก็ต้องศึกษาย้อนดูว่าเรื่องนั้นใครทำอะไรหรือไม่ว่าไร อย่างไร ด้วยเหตุนี้การวิจัยจึงต้องมีทฤษฎีและต้องเข้าใจลักษณะของการวิจัยเชิงประวัติศาสตร์อยู่บ้าง ซึ่งไพฑูริย์ สินดารักษ์ (2527: 125) ได้แบ่งลักษณะพิเศษของการวิจัยเชิงประวัติศาสตร์ออกเป็น 5 ประการ คือ

ประการแรก การวิจัยเชิงประวัติศาสตร์จำนวนมากต้องอาศัยข้อมูลที่เกิดจากการสังเกตและบันทึกของบุคคลอื่น ไม่ใช่ของตัวผู้วิจัยเอง จึงต้องพยายามให้ได้ข้อมูลที่ถูกต้องเหมาะสมใกล้เคียงกับความจริงให้มากที่สุด

ประการที่สอง เหตุการณ์ปัญหาหรือหัวข้อที่จะศึกษาจะนำมาทดลองใหม่ ปฏิบัติใหม่ไม่ได้อีกแล้ว เป็นธรรมชาติ (Naturalistic) ในตัวของมันเอง ผู้วิจัยจึงต้องเลือกเก็บข้อมูลให้ตรงกับข้อเท็จจริงให้มากที่สุด

ประการที่สาม เหตุการณ์ เรื่องราว หรือหัวข้อที่เกิดขึ้นในอดีตไม่ใช่เรื่องที่จงใจทดลองทำขึ้นเพื่อการวิจัย เอกสารบันทึกหรือข้อมูลต่างๆ จึงกระจัดกระจายไม่เป็นระบบ ผู้วิจัยจะต้องเลือกสรรอย่างคิ ซึ่งต่างกับการวิจัยเชิงบรรยายหรือเชิงทดลองที่ไม่มีโอกาสเลือกข้อมูลได้มากพอ

ประการที่สี่ โดยเหตุที่ข้อมูลผู้วิจัยไม่ได้บันทึกเอง และข้อมูลกระจัดกระจายมาก ผู้วิจัยในเชิงประวัติศาสตร์จึงต้องมีความอดทนโดยเฉพาะในการใช้ทองสมุทหรือคนเอกสาร

ประการที่ห้า การวิจัยเชิงประวัติศาสตร์แม้จะมีผู้ช่วยวิจัยได้บ้าง แต่ก็มีลักษณะที่คนคนเดียวโดยเฉพาะผู้วิจัยจะต้องรับผิดชอบสูง และคุณค่าหรืองานที่คิมักจะขึ้นอยู่กับตัวบุคคลเป็นหลักสำคัญ

บุญธรรม กิจปรีคาบวิสุทธิ (2524: 62) ได้กล่าวถึงลักษณะของการวิจัยที่ใช้ระเบียบวิธีการทางประวัติศาสตร์ จะมีลักษณะดังนี้

1. เป็นการตรวจสอบผลงานและการค้นคว้าที่ผู้อื่นทำไว้
2. ลักษณะของข้อมูลเป็นเหตุการณ์ที่เกิดขึ้นในอดีต
3. ข้อมูลทั้งหมดเป็นข้อมูลที่เกิดขึ้นเอง ผู้วิจัยควบคุมไม่ได้
4. ผู้วิจัยไม่สามารถทดสอบผลที่เกิดขึ้น และไม่มีส่วนร่วมในสถานการณ์ที่เป็นข้อมูลนั้น
5. เป็นกระบวนการที่ต้องวิเคราะห์ด้วยการวิพากษ์วิจารณ์ (Criticism)

การวิจัยเชิงบรรยาย (Descriptive Research)

การวิจัยเชิงบรรยาย หมายถึง กระบวนการให้ได้มาซึ่งข้อความรู้ที่เชื่อถือได้ ในรูปคำบรรยายเกี่ยวกับสภาพและการเปลี่ยนแปลงของปรากฏการณ์ธรรมชาติตลอดจนความสัมพันธ์ของตัวแปรต่างๆในสภาพปัจจุบัน โดยอาศัยวิธีธรรมชาติหรือการสังเกตเชิงสหสัมพันธ์ (Correlational Observation) (สมหวัง พิธิยานุวัฒน์ 2525: 35) นอกจากนั้นการวิจัยเชิงบรรยาย ยังหมายถึง ความพยายามอย่างมีระเบียบแบบแผน ในการวิเคราะห์ตีความ รายงานสภาพปัจจุบันของสังคม หมู่คณะหรือขอบเขตใดขอบเขตหนึ่ง เพื่อให้ได้ข้อมูลซึ่งนำมาจัดประเภท กำหนดหลักการและตีความ เพื่อใช้เป็นแนวทางในการปฏิบัติในอนาคตอันใกล้ (Fredrick L. Whitney 1950: 161) สำหรับ สุชา จันทรเฒ (2515: 28) เรียกการวิจัยเชิงบรรยายว่า วิจัยเชิงสำรวจ และกล่าวว่า การวิจัยเชิงสำรวจ ส่วนใหญ่มักใช้เกี่ยวกับการศึกษาความเชื่อ ความคิดเห็น ทศนคติคือสิ่งต่างๆหรือเหตุการณ์สำหรับปัญหาทางการศึกษานั้นมักวิจัยเกี่ยวกับการสอน การบริหารโรงเรียนและหลักสูตร

การวิจัยเชิงบรรยายเป็นการวิจัยที่ทำกันมากที่สุดในทางสังคมและการศึกษา ซึ่งจะศึกษาถึงสภาพการณ์ในปัจจุบันและด้วยเหตุที่การวิจัยประเภทนี้มีการควบคุมตัวแปรที่ทำได้ยาก จึงทำให้มีอำนาจในการพยากรณ์น้อย และเรื่องที่มีถ้อยบรรยายจะเกี่ยวข้องกับเงื่อนไข สภาพการณ์ ความเชื่อ ทศนคติ แนวความคิด ตลอดจนพฤติกรรมต่างๆซึ่งมีลักษณะเป็นนามธรรม จึงจำเป็นต้องให้คำนิยามอย่างชัดเจนว่า สิ่งที่ต้องการจะวัดคือ

อะไร จะมีวิธีการวัดอย่างไร และมักจะใช้กลุ่มตัวอย่างแทนประชากรทั้งหมด จึงต้องมีวิธีการสุ่มตัวอย่างและเก็บรวบรวมข้อมูลจึงทำให้ผลที่ได้จากการวิจัยประเภทนี้ เป็นผลการวิจัยที่เกิดขึ้นเองตามธรรมชาติซึ่งแตกต่างจากผลที่ได้จากการวิจัยเชิงทดลอง ที่มีการเปลี่ยนแปลงสภาพการณ์หรือสร้างสภาพการณ์ขึ้นใหม่ จึงทำให้ผลการวิจัยเชิงบรรยายสามารถสรุปเป็นความรู้ทั่วไปได้เป็นอย่างดี

ประเภทของการวิจัยเชิงบรรยาย

การวิจัยเชิงบรรยายแบ่งได้เป็น 3 ประเภท คือ

1. การศึกษาเชิงสำรวจ (Survey or Exploratory Studies)
2. การศึกษาความสัมพันธ์ระหว่างตัวแปร (Interrelationship Studies)
3. การศึกษาค้นพัฒนาการ (Developmental Studies)

1. การศึกษาเชิงสำรวจ

เป็นการศึกษาหรือสำรวจข้อมูลเกี่ยวกับสถานภาพ (Status) ทั้งนี้เพื่อที่จะหาสถานภาพที่มีอยู่ (Existing Status) เพื่อดูความเหมาะสมของสถานภาพด้วยการเปรียบเทียบกับมาตรฐาน และเพื่อนำผลไปใช้ในการปรับปรุงสถานภาพให้ดีขึ้น (บุญธรรม กิจปรีดาวิสุทธิ 2524: 74) การศึกษาเชิงสำรวจอาจแบ่งเป็นชนิดย่อยๆ คือ

1.1 การสำรวจโรงเรียน (School Survey) เป็นการศึกษาเกี่ยวกับสภาพทั่วไปของโรงเรียน ซึ่งเชคคักกี โฆวาสินธุ์ (2522: 137) ได้กำหนดการสำรวจโดยแบ่งตามคุณสมบัติของผู้สำรวจออกเป็น 3 วิธีด้วยกันคือ

ก. The Outside Expert Survey เป็นการสำรวจโดยผู้เชี่ยวชาญที่อยู่ภายนอกโรงเรียน

ข. The Self Survey เป็นการสำรวจโดยบุคคลภายในโรงเรียนเพื่อตรวจสอบคุณภาพของตนเอง หรือของโรงเรียน

ค. The Co - operative Survey เป็นการสำรวจโดยความร่วมมือกันระหว่างบุคคลภายนอกและภายในโรงเรียน

อนันต์ ศรีโสภา (2520: 26-27) ได้แบ่งข้อมูลที่น่ามาใช้ในการสำรวจโรงเรียนเป็น 4 กลุ่มใหญ่ คือ

- ก. ข้อมูลที่เกี่ยวกับอาคารสถานที่และการเงิน
- ข. ข้อมูลเกี่ยวกับบุคลากร
- ค. ข้อมูลเกี่ยวกับนักเรียน
- ง. ข้อมูลเกี่ยวกับการจัดการศึกษา โครงการจัดการศึกษา วิธีการดำเนินงานและผลผลิตที่ได้จากการจัดการศึกษา

1.2 การวิเคราะห์งาน (Job Analysis) การวิเคราะห์งานโดยทั่วไป จะเริ่มต้นที่การวิเคราะห์หลักทัศนใจว่างาน (Job) นั้นคืออะไร มีขอบข่ายกว้างขวางแค่ไหน จะเริ่มต้นและจบลงที่ใด เวลาใด งานนั้นประกอบด้วยงานย่อยหรือหน้าที่ (Tasks) และตำแหน่ง (Positions) อะไรบ้าง ขั้นตอนของการทำงานในแต่ละหน้าที่หรือแต่ละตำแหน่งควรเป็นเช่นไร เริ่มต้นตรงจุดใด แล้วจะไปต่อที่ไหน สิ้นสุดเมื่อใด สายงานในการดำเนินการเป็นเช่นไร ฉะนั้นผู้วิเคราะห์งานจึงต้องสามารถที่จะวิเคราะห์กลุ่มของตำแหน่ง ทำความเข้าใจเกี่ยวกับงานแต่ละหน้าที่ แล้วจึงค่อยพิจารณาจัดกลุ่ม หารวมชาติหรือลักษณะของงาน (เชคคักกี โฆวาสินธุ 2522: 139) นอกจากนั้น บุญธรรม กิจปรีคาบวิสุทธิ (2524: 75) ได้กล่าวถึงการวิเคราะห์งานว่า เป็นการศึกษาเกี่ยวกับเรื่องต่อไปนี้

- ก. หน้าที่และความรับผิดชอบของผู้ทำงานในสถานที่ต่างๆ
- ข. การจัดกิจกรรมเฉพาะที่จะให้ผู้ทำงานได้ทำงานได้
- ค. สถานภาพและความสัมพันธ์ของผู้ทำงานที่มีต่อองค์กรนั้นๆ
- ง. สภาพที่ทำงาน (Working Condition)
- จ. สวัสดิการต่างๆที่จัดให้แก่ผู้ทำงาน

1.3 การวิเคราะห์เอกสาร (Documentary Analysis) การวิเคราะห์เอกสารเป็นการวิเคราะห์เนื้อหา วิธีการศึกษาแบบนี้เรียกว่า Content Analysis วิธีการนี้คล้ายคลึงกับการวิจัยเชิงประวัติศาสตร์ แต่การศึกษานี้ได้เน้นการวิเคราะห์เอกสารร่วมสมัยหรือสมัยปัจจุบันเป็นหลัก เอกสารที่วิเคราะห์ก็ได้แก่ ตำราเรียน หลักสูตร รายงานการประชุม และระเบียบราชการอื่นๆ (ทวีป ศิริวิศมี 2525: 21) การวิเคราะห์เอกสารโดยทั่วไปจะวิเคราะห์เกี่ยวกับเนื้อหา (Content) กิจกรรม (Activity) และเรื่องราวต่างๆ (Information) (บุญธรรม กิจปรีคาบวิสุทธิ 2524: 75)

1.4 การสำรวจประชามติ (Public Opinion Survey) เป็นการสำรวจเพื่อให้ทราบข้อเท็จจริงต่างๆ ซึ่งส่วนใหญ่จะเกี่ยวกับความรู้ ความคิดเห็น เจตคติและแนวโน้มของประชาชนส่วนใหญ่ทั้งนี้เพื่อนำไปใช้ในการตัดสินใจอย่างใดอย่างหนึ่ง เชคคักกี โฆวาสินธุ (2522: 140) กล่าวถึง เทคนิคที่ใช้ในการสำรวจความคิดเห็นว่า จะใช้แบบสอบถามประกอบกับการสัมภาษณ์เป็นหลักใหญ่ ดังนั้นจึงต้องอาศัยกลุ่มตัวอย่างที่ดีเป็นตัวแทนของประชากรได้

1.5 การสำรวจชุมชน (Community Survey) การสำรวจชุมชน มีวิธีการคล้ายคลึงกับการสำรวจประชามติแต่ต่างกันตรงที่ศึกษาในขอบเขตที่กว้างกว่า คือ ไม่จำกัดเฉพาะความคิดเห็นอย่างใดอย่างหนึ่ง แต่มีเป้าหมายในการวิจัยเพื่อรวบรวมข้อเท็จจริงประกอบการตัดสินใจในการแก้ปัญหาของท้องถิ่นหรือชุมชน บุญธรรม กิจปรีคา-บริสุทธิ (2524: 76) กล่าวว่า การสำรวจชุมชนจะสำรวจเกี่ยวกับ

1. ประวัติของชุมชน
2. การปกครองชุมชน
3. สภาพทางภูมิศาสตร์และเศรษฐกิจ
4. ลักษณะทางวัฒนธรรม
5. ประชากร
6. สถานภาพทางสุขภาพอนามัย

2. การศึกษาความสัมพันธ์ระหว่างตัวแปร

เป็นการศึกษาหาความสัมพันธ์ระหว่างตัวแปรต่างๆที่เกิดขึ้นพร้อมกันในปรากฏการณ์นั้นๆ ผลจากการศึกษาจะทำให้เข้าใจปรากฏการณ์ต่างๆ ได้ลึกซึ้งยิ่งขึ้น ลักษณะของการศึกษาความสัมพันธ์ระหว่างตัวแปรนี้แบ่งออกได้เป็น

2.1 การศึกษาเฉพาะกรณี (Case Studies) เป็นการศึกษาปัญหาเฉพาะเรื่องอย่างละเอียดลึกซึ้ง โดยศึกษาเกี่ยวกับภูมิหลัง สถานภาพปัจจุบันและปฏิกริยาร่วม (Interaction) ทางสิ่งแวดล้อมตามที่สังคมกำหนดให้กับบุคคล กลุ่มบุคคล สถาบัน หรือสังคม (บุญธรรม กิจปรีคาบริสุทธิ 2524: 77) การศึกษาแบบนี้จึงมีขอบเขตแคบกว่าแต่ละแยกและมีคุณภาพดีกว่าการสำรวจ ข้อควรระวังในการศึกษาแบบนี้

ก็คือ สิ่งที่จะนำมาศึกษาเป็นกรณี (Case) แต่ละกรณีนั้นจะต้องเชื่อมั่นได้ว่ามีขอบข่ายของการอ้างอิง (Frame of Reference) ไปยังประชากรได้

2.2 การศึกษาเปรียบเทียบเชิงเหตุผล (Causal - Comparative Studies) เป็นการวิจัยแบบศึกษาความสัมพันธ์ระหว่างตัวแปรในเชิงการเปรียบเทียบในบางกรณีอาจศึกษาในเชิงเปรียบเทียบการเป็นเหตุเป็นผลกัน กล่าวคือ ศึกษาจากผลที่เกิดขึ้นแล้วพยายามโยงไปหาสาเหตุ ซึ่งการวิจัยทดลองไม่สามารถจะจัดกระทำได้ ผลจากการวิจัยประเภทนี้จะช่วยป้องกันมิให้เกิดผลที่ไม่พึงปรารถนา (สมหวัง พิธิยานุวัฒน์ 2525: 42) เพราะผู้วิจัยพยายามหาสาเหตุที่ทำให้เกิด ซึ่งอาจมีหลายสาเหตุและเป็นสิ่งที่ยูวิจัยไม่สามารถควบคุมตัวแปรอิสระได้ ยูวิจัยจึงพยายามศึกษาในเชิงเปรียบเทียบความเหมือนและความแตกต่างระหว่างเหตุการณ์หรือปรากฏการณ์ที่เกิดขึ้นพร้อมๆกัน เพื่อสืบหาสาเหตุที่ทำให้เกิดผลหรือปรากฏการณ์นั้นๆ ดังนั้นในการวิจัยยูวิจัยจึงต้องตั้งสมมติฐานให้มากที่สุดเท่าที่จะมากได้แล้วทำการตรวจสอบ

2.3 การศึกษาสหสัมพันธ์ (Correlational Studies) เป็นการศึกษาเพื่อหาความสัมพันธ์ระหว่างตัวแปรต่างๆโดยใช้การคำนวณหาค่าสัมประสิทธิ์สหสัมพันธ์ (Correlational Coefficients) เป็นตัวแสดงค่าความสัมพันธ์ระหว่างตัวแปรต่างๆ เชคคักกี โฆวาสินธุ์ (2522: 146-147) ได้กล่าวถึง เทคนิควิธีการวิจัยเชิงสหสัมพันธ์ว่า มีจุดมุ่งหมายในการที่จะศึกษาหรืออธิบายปรากฏการณ์ที่เกิดร่วมกันใน 3 ลักษณะคือ

1. เพื่อจะบอกลักษณะทั่วไปทั้งในแง่ของตัวแทนและลักษณะความแปรผันของตัวแปรที่เกี่ยวข้องหรือสัมพันธ์กันนั้น
2. เพื่อศึกษารูปแบบหรือแบบฉบับของความสัมพันธ์ของตัวแปรหรือปรากฏการณ์นั้นๆ
3. เพื่อศึกษาความเข้มของความสัมพันธ์ (Degree of Association) ว่า มีมากน้อยเพียงไร สามารถที่จะนำไปสร้างสมการทำนายได้อย่างน่าเชื่อถือหรือไม่

2.4 การติดตามผล (Follow - up Studies) เป็นการศึกษาเชิงประเมินหลักสูตรและโปรแกรมว่าผู้ผ่านโปรแกรมหรือสำเร็จการศึกษามีความรู้ความสามารถในการปฏิบัติจริงเพียงใด มีปัญหาอุปสรรคที่โหนบ้าง ผลการศึกษาช่วยในการปรับปรุงหลักสูตร

การศึกษาอบรมให้ดียิ่งขึ้นเพียงใด

2.5 การวิเคราะห์เอกสาร (Documentary Analysis) เป็นการวิเคราะห์เนื้อเรื่องของเอกสาร บันทึก สิ่งพิมพ์ ที่มีอยู่แล้วเพื่อเปิดเผยให้ทราบถึงความ เป็นไป แนวคิด รูปแบบ ความฉีกพลาคลและอื่นๆ

3. การศึกษาพัฒนาการ

เป็นการวิจัยเชิงบรรยายที่เน้นความเปลี่ยนแปลงหรือพัฒนาการที่เกิดขึ้น เมื่อเวลาผ่านไประยะหนึ่งซึ่งอาจศึกษาได้ 2 ลักษณะ คือ

3.1 การศึกษารูปแบบและขั้นตอนของการเจริญงอกงาม (Growth Studies) ลักษณะของการศึกษารูปแบบของความเจริญงอกงามนี้อาจศึกษาได้ 2 แนวทาง คือ เลือกศึกษากลุ่มเดียว แล้วติดตามกลุ่มนี้ไประยะยาว (Longitudinal Technique) หรือเลือกศึกษากับเด็กหลายๆกลุ่มที่อายุแตกต่างกันในระยะเวลาเดียวกัน (Cross - Sectional Technique) ซึ่งทั้งสองวิธีการนี้ต้องอาศัยการสังเกตหรือการวัดผล อย่างมีระบบในการศึกษา (เช็คคักค์ โฆวาสินธุ์ 2522: 148-149)

3.2 การศึกษาแนวโน้ม (Trend Studies) เป็นการนำความรู้เกี่ยวกับสภาพการณ์ในอดีตและลักษณะปัจจุบันไปทำนายแนวโน้ม

การวิจัยเชิงทดลอง (Experimental Research)

การวิจัยเชิงทดลองเป็นการศึกษาจากสาเหตุไปหาผล คือ เป็นการศึกษาเพื่อตอบคำถามว่า ปรากฏการณ์ที่ของการศึกษา (Dependent Variable) จะมีการเปลี่ยนแปลงอย่างไร ถ้าหากมีการควบคุมสถานการณ์หรือจัดเงื่อนไขให้ (Independent Variable) (ทวีป ศิริวิศรี 2525: 26) ปัจจัยสำคัญในการวิจัยแบบนี้ขึ้นอยู่กับตัวผู้ทดลอง ต้องรู้จักสังเกตอย่างรอบคอบ ระมัดระวังในการติดตามทดลองเป็นระยะๆ และต้องเข้าใจสิ่งที่เกิดขึ้นในระหว่างการทดลอง (Tyrus Hillway 1964: 165)

อนันต์ ศรีโสภา (2520: 76) ได้กล่าวถึงการวิจัยเชิงทดลองว่า เป็นวิธีการเสาะแสวงหาความรู้อย่างมีระบบและมีเหตุผลเป็นการวิจัยที่ใช้ตอบคำถามเกี่ยวกับ "ถ้า

กระทำสิ่งนี้ภายใต้การควบคุมสถานการณ์อย่างระมัดระวังแล้วจะมีอะไรเกิดขึ้นบ้าง" นักวิจัยอาจควบคุมเกี่ยวกับการกระตุ้น การกระทำสิ่งใดสิ่งหนึ่งหรือการควบคุมภาวะสิ่งแวดล้อม แล้วทำการสังเกตสถานการณ์หรือพฤติกรรมของสิ่งนั้นว่ามีการเปลี่ยนแปลงไปอย่างไร โดยนักวิจัยจะต้องกระทำไปด้วยความระมัดระวังและมีระบบ นักวิจัยต้องระวังองค์ประกอบต่างๆที่อาจจะมีอิทธิพลต่อผลที่เกิดขึ้น ซึ่งโดยทั่วไปมักจะใช้วิธีการย้ายหรือควบคุมองค์ประกอบเหล่านั้นด้วยวิธีการต่างๆอย่างมีเหตุผล หรือเป็นไปตามทฤษฎีที่เกี่ยวกับสิ่งนั้น

ในการทำการวิจัยเชิงทดลองจะต้องมีการกล่าวถึง ตัวแปรที่สำคัญ ซึ่ง นิภา ศรีไพโรจน์ (2527: 37) ได้กล่าวไว้ 4 ชนิด คือ

1. ตัวแปรต้นหรือตัวแปรอิสระ (Independent Variable) เป็นตัวแปรที่ผู้วิจัยกำหนดขึ้นเพื่อที่จะทำการทดลองว่าเป็น "สาเหตุ" หรือไม่ ตัวแปรอิสระนี้บางทีเรียกว่า ตัวแปรการทดลอง (Experimental Variable) หรือตัวแปรจัดการกระทำ นิยมใช้สัญลักษณ์ X

2. ตัวแปรตาม (Dependent Variable) เป็นตัวแปรที่ต้องการทราบว่าเป็น "ผล" ที่เกิดจาก "สาเหตุ" หรือไม่ นิยมใช้สัญลักษณ์ Y

3. ตัวแปรเชื่อมโยง (Intervening Variable) หรือเรียกอีกอย่างหนึ่งว่า ตัวแปรสอดแทรก เกิดขึ้นจากกระบวนการทางจิตวิทยาระหว่างดำเนินการทดลองจึงไม่สามารถควบคุมตัวแปรชนิดนี้ได้ และมีผลต่อพฤติกรรมที่แสดงออกมาด้วย

4. ตัวแปรแทรกซ้อนหรือตัวแปรภายนอก (Extraneous Variable) เป็นตัวแปรที่เกิดขึ้นและอาจมีอิทธิพลต่อผลการทดลอง โดยที่ผู้วิจัยไม่ต้องการให้เกิดขึ้น หรือไม่ต้องการทราบ ตัวแปรชนิดนี้นักวิจัยสามารถกำหนดวิธีการควบคุมได้ จึงเรียกอีกอย่างหนึ่งว่า ตัวแปรควบคุม (Control Variable)

การวิจัยเชิงทดลอง จะต้องพยายามจัดสภาพการณ์ในการทดลองให้เหมาะสมเพื่อให้มีการควบคุมความแปรปรวนหรือความคลาดเคลื่อน (Errors) ที่มีลักษณะคงที่ (Systematic Errors) ให้หมดไป การจัดสภาพการณ์ในการทดลองจะต้องพยายามจัดสภาพการณ์ให้มีการควบคุม 3 ประการคือ

1. การเพิ่มความแปรปรวน (Maximization of Systematic

Variance) ในการออกแบบการวิจัย นักวิจัยจะต้องพยายามจัดตัวแปรที่ต้องการ (Wanted or Experimental Variable) เพื่อให้มีค่าแตกต่างกันมากที่สุด เพื่อจะได้วัดและสังเกตได้อย่างแน่นอน เช่น ในการเปรียบเทียบการฟังของนักเรียนชั้นประถมศึกษาและชั้นมัธยมศึกษา ว่ามีความแตกต่างกันหรือไม่เพียงใด การเปรียบเทียบทำได้หลายวิธีคือ ระหว่างนักเรียนชั้น ป.1 กับ ม.1 ป.4 กับ ม.3 หรือ ป.6 กับ ม.5 ฯลฯ แต่ถ้าอาศัยตามหลักการเพิ่มความแปรปรวน คือ ต้องการให้มีการสังเกตแตกต่างกันมากๆ เพื่อจะได้เปรียบเทียบกันให้เห็นได้อย่างชัดเจนแล้ว การเปรียบเทียบตามตัวอย่างนี้จะต้องเป็นการเปรียบเทียบการฟังระหว่างนักเรียนชั้น ป.1 กับ นักเรียนชั้น ม.5

2. การลดความแปรปรวนที่เกิดจากความคลาดเคลื่อน (Minimization of Error Variance) ในการสังเกตหรือสอบวัดข้อมูลแต่ละครั้ง ข้อมูลหรือคะแนนที่จะได้ชั้นๆลงๆไม่คงที่ ฉะนั้นคะแนนที่สังเกตได้จึงไม่ใช่คะแนนจริง แต่จะเป็นผลรวมของคะแนนจริงกับคะแนนที่เกิดจากความคลาดเคลื่อน ในการลดความแปรปรวนที่เกิดจากความคลาดเคลื่อนนี้จึงทำได้ง่าย

2.1 ลดความคลาดเคลื่อนของการสังเกตหรือการสอบวัดด้วยการจัดสภาพการณ์ต่างๆให้สามารถควบคุมได้

2.2 พยายามเพิ่มความเชื่อถือได้ (Reliability) ของการสังเกตหรือการสอบวัดให้สูงขึ้น

3. การควบคุมตัวแปรภายนอก (Control of Extraneous Variable) เป็นการควบคุมอิทธิพลของตัวแปรภายนอกมีผลหรือเกี่ยวข้องกับต่อผลการวิจัยนั้นน้อยที่สุด หรือไม่ให้เกิดเกี่ยวข้องเลย หรืออีกนัยหนึ่งต้องพยายามลดอิทธิพลของตัวแปรภายนอกให้เหลือ 0 (ศูนย์) หรือ ให้ใกล้เคียง 0 (ศูนย์) มากที่สุดนั่นเอง (บุญธรรม กิจปรีดาวิสุทธิ 2524 : 83-86)

ประเภทของการวิจัยเชิงทดลอง

ได้มีผู้แบ่งประเภทของการวิจัยเชิงทดลองไว้หลายรูปแบบ ดังนี้

เกโซ สวานานนท์ (2520 : 96) ได้แบ่งการวิจัยเชิงทดลองออกเป็น 3 ประเภทสรุปได้ คือ

1. Individual Study เป็นการศึกษาทดลองเฉพาะคน เช่น การศึกษา

เปรียบเทียบบุคลิกลักษณะของเด็กที่มีบิดามารดา มีอาชีพ ฐานะ และเชื้อชาติต่างกัน เป็นต้น

2. Group Study เป็นการศึกษาถึงกลุ่มคนที่อยู่ร่วมกันมากๆ เช่น ในเรื่องจิตวิทยาสังคม จะศึกษาคนเชื้อชาติต่างๆที่อยู่ร่วมกันในสังคมมี Group Conflict เกิดขึ้นได้เพราะอะไร หรือแตกแยกกันเพราะอะไร และมีวิธีแก้ไขอย่างไร

3. Social Group คือ การศึกษากลุ่มคนในสังคมที่มีลักษณะเฉพาะพิเศษ เช่น ปัญหาเยาวชน ปัญหาชนกลุ่มน้อย หรือปัญหาของกลุ่มอาชีพต่างๆ แล้วนำมาเปรียบเทียบกัน

นุธรรม กิจปรวิศการวิสุทธิ์ (2524: 82-83) แบ่งการวิจัยเชิงทดลอง โดยจำแนกตามสถานที่ทดลองและตามรูปแบบการทดลอง ได้ดังนี้

แบ่งโดยใช้สถานที่ทดลอง ได้เป็น 2 ประเภทคือ

1. การทดลองในห้องปฏิบัติการ (Laboratory Experiment) เป็นการวิจัยที่ผู้วิจัยสร้างสถานการณ์และเงื่อนไขที่จะทดลองขึ้น โดยพยายามควบคุมตัวแปรอิสระอื่นๆที่ไม่เกี่ยวข้องกับปัญหาที่วิจัย แล้วสังเกตวัดผลตัวแปรอิสระออกมา

2. การทดลองในสนาม (Field Experiment) เป็นการทดลองตามสภาพจริงที่เป็นไปตามธรรมชาติ บางครั้งจึงมีผู้เรียกว่า เป็นการวิจัยเชิงธรรมชาติ (Natural Research) การวิจัยที่ปราศจากการควบคุม (Uncontrolled Research) การวิจัยในลักษณะนี้เป็นการสังเกตพฤติกรรมทางสังคมที่เกิดขึ้นจริงตามธรรมชาติ ไม่มีการควบคุมตัวแปรอื่นๆที่เกี่ยวข้อง ผลที่ได้จากการทดลองในสนามจึงไม่ละเอียดมากพอ

แบ่งโดยใช้แบบการทดลอง ได้เป็น 2 ประเภท คือ

1. การทดลองแท้ (True Experiment) เป็นการทดลองที่สามารถควบคุมตัวแปรอิสระที่ไม่ต้องการอื่นๆ ให้เหลือเฉพาะตัวแปรอิสระที่ต้องการเท่านั้น ผลการทดลองหรือตัวแปรที่วัดได้เป็นผลของตัวแปรอิสระที่ต้องการโดยตรง จึงมีความเที่ยงตรงและเชื่อถือได้สูง

2. การทดลองเทียมหรือกึ่งทดลอง (Pseudo or Quasi Experiment) เป็นการทดลองในสภาพการณ์ตามธรรมชาติ ตามสภาพที่เป็นจริง ซึ่งไม่สามารถควบคุมตัวแปรต่างๆได้ทั้งหมด

2.3 วิธีการเก็บรวบรวมข้อมูลในการวิจัย

การเก็บรวบรวมข้อมูลเป็นขั้นตอนที่สำคัญขั้นตอนหนึ่งของการทำวิจัย วิธีการเก็บรวบรวมข้อมูลที่จะช่วยให้ข้อมูลมีความเชื่อถือได้ ข้อมูลแต่ละชนิดจะใช้วิธีการเก็บรวบรวมแตกต่างกัน ด้วยเหตุนี้วิธีการเก็บรวบรวมข้อมูลจึงมีหลายวิธี ดังนี้

1. การสังเกต (Observation)

การสังเกต คือ การที่ผู้วิจัยพยายามใช้ประสาทสัมผัสทุกอย่างเพื่อไปแสวงหาความรู้ที่จะวิจัย (กาญจนา มณีแสง 2522: 51) ฉะนั้นการสังเกตจึงจำเป็นอย่างยิ่งต้องมีเงื่อนไขหรือข้อกำหนดบางประการ ซึ่งได้แก่ ความตั้งใจ (Attention) ความว่องไวในการใช้ประสาทสัมผัส (Sensation) และความว่องไวในการรับรู้หรือสื่อความหมาย (Perception) (เชิควรรณีย์ โขวาสินธุ์ 2522: 73) การเก็บข้อมูลโดยการสังเกตจะเปิดโอกาสให้ผู้วิจัยได้เก็บข้อมูลจากสภาพความเป็นจริง และเก็บข้อมูลโดยรวบรวมเรื่องราวต่างๆที่เกี่ยวข้องโดยตรง

ประเภทของการสังเกต

จุมพล สวัสดิ์วิทยากร (2520: 149-150) ได้กล่าวถึง ประเภทของการสังเกตไว้ดังนี้

1. การสังเกตการณ์โดยเข้าไปร่วม (Participant Observation) หมายถึง การสังเกตการณ์ที่ผู้สังเกตไปร่วมอยู่ในหมู่ผู้ที่ถูกสังเกต และมีการร่วมกระทำกิจกรรมกัน โดยผู้สังเกตเป็นสมาชิกผู้หนึ่งของกลุ่มที่ทำงานหรือมีกิจกรรมร่วมกันอยู่นั้น

2. การสังเกตการณ์โดยไม่เข้าไปร่วม (Non - Participant Observation) หมายถึง การสังเกตการณ์ที่ผู้สังเกตอยู่นอกวงของผู้ถูกสังเกต กระทำตนเป็นบุคคลภายนอกโดยไม่เข้าไปร่วมกิจกรรมที่กลุ่มกำลังกระทำอยู่ และผู้ถูกสังเกตไม่รู้ตัวเลยว่ากำลังถูกสังเกตอยู่

การสังเกตจะเป็นวิธีเข้าไปร่วมหรือไม่เข้าไปร่วมก็ตาม หากพิจารณาถึงโครงสร้างของการสังเกตแล้ว จะแบ่งได้เป็น 2 ลักษณะ คือ

1. การสังเกตที่มีเค้าโครงล่วงหน้า (Unstructure Observation)

การสังเกตในลักษณะนี้ผู้สังเกตได้กำหนดเรื่องและวางเค้าโครงสำหรับใช้เป็นหลักในการสังเกตไว้อย่างแน่นอน โดยมีเครื่องมือช่วยสังเกตหรือบันทึกเตรียมไว้ เช่น แบบตรวจสอบรายการมาตราประเมินค่า การสังเกตในลักษณะนี้มักจะใช้กับการศึกษาเพื่อบรรยายเหตุการณ์ต่างๆที่มีระบบหรือเพื่อทดสอบสมมติฐานซึ่งเป็นเหตุผลซึ่งกันและกัน

2. การสังเกตที่ไม่มีเค้าโครงล่วงหน้า (Unstructure Observation) การสังเกตลักษณะนี้เป็นการสังเกตอย่างอิสระ ผู้สังเกตไม่ได้กำหนดไว้ล่วงหน้าว่าจะสังเกตอะไรบ้าง มีพฤติกรรมหรือปรากฏการณ์อะไรเกิดขึ้นก็สังเกตเอาไว้ (บุญธรรม กิจปรีคาปริ-สุทธิ์ 2524: 145)

เครื่องมือที่ใช้ในการสังเกต

สมหวัง พิธิยานุวัฒน์ (2527: 85-86) ได้กล่าวถึง เครื่องมือที่ช่วยในการสังเกต ไว้ดังนี้

- ก. การสัมภาษณ์อย่างไม่เป็นทางการ
- ข. การสะท้อนภาพเหตุการณ์โดยใช้ภาษาหรือคำพูด (Anecdotal Record) ซึ่งประกอบด้วยการใช้คำพูด หูฟัง ปากถาม และสมองจำเรื่องราวไว้
- ค. เครื่องมือช่วยบันทึกเก็บข้อมูล เช่น มาตราส่วนประเมินค่า รายการให้เช็ค (Check List) เป็นต้น
- ง. กล้องถ่ายรูป เครื่องบันทึกเสียง และเครื่องมืออื่นๆ

เครื่องมือที่ใช้ในการสังเกตต่างๆเหล่านี้ผู้วิจัยจะต้องเลือกใช้ให้ตรงกับจุดมุ่งหมายของการวิจัยและสถานการณ์ที่จะสังเกต อาจจะใช้เครื่องมือชนิดใดชนิดหนึ่งหรือจะใช้เครื่องมือหลายๆชนิดผสมกันก็ได้แล้วแต่ความเหมาะสม แต่โดยทั่วไปผู้สังเกตจะใช้นิทรรศการประกอบการสังเกต ซึ่ง นิภา ศรีไพโรจน์ (252๘: 103) ได้อธิบายถึง เครื่องมือบันทึกประกอบการสังเกตไว้ว่า

1. แบบตรวจสอบรายการ (Check List) แบบตรวจสอบรายการมีลักษณะเป็นชุดของข้อความ (Statement) ที่บ่งถึงพฤติกรรม บุคลิกลักษณะ หรือกิจกรรมต่างๆไว้ ผู้สังเกตจะช้กับบันทึกเฉพาะพฤติกรรมที่สังเกตเห็นว่าเกิดขึ้นในตัวผู้ถูกสังเกต
2. มาตราส่วนประมาณค่า (Rating Scales) มาตราส่วนประมาณค่ามี

ลักษณะเป็นชุดของคำถามหรือข้อความที่บอกระดับมากน้อย

ส่วนวิธีการบันทึกผลการสังเกตนั้น เชิคส์กี้ โฆวาสิินู (2522: 76-78) ได้กล่าวถึง วิธีการบันทึกผลการสังเกตไว้ 2 วิธี คือ

1. Sign System เป็นระบบที่กำหนดคิรียาทำทาง และพฤติกรรมที่คาดว่าจะเกิดขึ้น อาจไม่เกิดขึ้นในระหว่างเวลาที่สังเกตอยู่ก็ได้

2. Category System เป็นวิธีที่กำหนดระยะเวลาย่อยต่างๆ ซึ่งประกอบเข้าเป็นพฤติกรรมค้ำหนึ่งค้ำนโคเพียงค้ำนโคเดียว ลักษณะประกอบเหล่านั้นเป็นอิสระแก่กันและมีคำอธิบายประกอบไว้อย่างแจ่มชัด เพื่อสะดวกในการเก็บรวบรวมข้อมูลของผู้ถูกสังเกต

2. การสัมภาษณ์ (Interview)

การสัมภาษณ์ คือ การสนทนา แบบมีจุดมุ่งหมายแน่นอน ผู้สนทนาทั้งสองฝ่าย คือ ผู้สัมภาษณ์ (Interview) และผู้ให้การสัมภาษณ์ (Interviewee) ต่างให้และรับข่าวสารหรือข้อมูลที่ต้องการ การสัมภาษณ์เป็นกระบวนการติดต่อสื่อความหมายกันระหว่างบุคคลสองฝ่าย ดังกล่าวโดยอาศัยภาษาเป็นสื่อ (สมหวัง พิธิยานุวัฒน์ 2527: 87-88) อาจกล่าวได้ว่า การสัมภาษณ์เป็นการเก็บรวบรวมข้อมูลจากการสอบถามที่ใช้วิธีการแบบ Face to Face Contact (เชิคส์กี้ โฆวาสิินู 2522: 85)

ประเภทของการสัมภาษณ์

1. การสัมภาษณ์แบบมีโครงสร้างหรือการสัมภาษณ์แบบมาตรฐาน (Standardized or Structured Interview) เป็นการสัมภาษณ์ตามแบบที่จัดเตรียมคำถามไว้เรียบร้อยแล้ว กาญจนา มณีแสง (2522: 58) ได้แบ่งประเภทของการสัมภาษณ์แบบนี้ออกเป็น 2 ลักษณะ คือ

1. แบบ Fixed หรือ Closed - end มีคำถามแบบปลายปิด (Closed -end Form) คือ เป็นคำถามชนิดที่ผู้ตอบเลือกตามที่กำหนดไว้ในกรณีเช่นนี้ ผู้ตอบไม่มีโอกาสตอบ นอกเหนือไปจากที่กำหนดไว้ คำถามจะเป็นคำถามที่ต้องการคำตอบสั้นๆ ข้อมูลที่ได้ อาจไม่ตรงกับความเป็นจริงมากนัก วิธีการนี้สะดวกสำหรับผู้สัมภาษณ์ที่ยังไม่ชำนาญ

2. แบบ Opened-end เป็นแบบที่ผู้สัมภาษณ์เปิดโอกาสให้ผู้ถูกสัมภาษณ์

มีโอกาสตอบตามความคิดเห็นของตนเอง คำถามจึงมักจะเป็นคำถามที่ว่า เพราะอะไร ทำไม อะไร เป็นต้น

จุมพล สวัสดิ์ศิยากร (2520: 167-168) กล่าวถึง การดำเนินการสัมภาษณ์แบบ มีโครงสร้างหรือการสัมภาษณ์แบบมาตรฐานที่มีคำถามหรือมี Questionnaire อยู่แล้ว ให้ดำเนินการ 2 ลักษณะดังนี้

1. Individual Interview คือ การสัมภาษณ์เป็นรายบุคคล ซึ่งเผชิญหน้ากับถูกสัมภาษณ์โดยเฉพาะ เป็นวิธีที่คืดที่สุดและไค้ผลมาก

2. Group Interview เป็นการสัมภาษณ์ในกรณีที่ถูกสัมภาษณ์หลายคน หรือมีการรวมกลุ่มกันเล็กๆ ก็อาจสัมภาษณ์ไค้โดยผู้สัมภาษณ์แจ้งวัตถุประสงค์และความจำเป็น ที่จะต้องถามโดยอธิบายให้กลุ่มผู้ถูกสัมภาษณ์เข้าใจอย่างชัดแจ้ง แล้วให้แต่ละคนตอบลงใน แบบสอบถามของตน ซึ่งถ้าไค้มีข้อสงสัยก็สามารถถามไค้ แต่วิธีนี้ถ้าไค้ไม่มีความจำเป็นจริงๆ แล้วก็ไม่ควรไค้ เพราะอาจไค้ไค้ประโยชน์นัก

2. การสัมภาษณ์แบบมีกฎเกณฑ์น้อย (Less or Non-Structured Interview) เป็นการสัมภาษณ์แบบไม่มีกฎเกณฑ์แน่นอนตายตัว เพื่อให้ผู้สัมภาษณ์และผู้ถูกสัมภาษณ์ทุกคนมีอิสระในการถามและการตอบไค้ที่ ไค้คำถามที่ไค้ค้หยุ่นไค้ตามความเหมาะสม การสัมภาษณ์แบบนี้จะสัมฤทธิ์ผลมากน้อยขึ้นอยู่กับทักษะและความสามารถของผู้สัมภาษณ์ การสัมภาษณ์แบบนี้อาจแบ่งไค้เป็น 3 แบบย่อยๆ ดังนี้

1. Depth Intensive Interview เป็นวิธีการเก็บข้อมูลที่ใช้ผู้สัมภาษณ์ที่มีความชำนาญในการซักถาม เพื่อให้เกิดความรู้ความเข้าใจในประเด็นและเรื่องที่ต้องการศึกษาไค้ครบถ้วน ซึ่งอาจต้องไค้เวลานาน จึงมีข้อจำกัดในค้านขอบเขตและจำนวน จึงมักจะนำมาไค้กับผู้ที่ให้ข้อมูลที่เป็นผู้นำชุมชน ผู้บริหารและเรื่องที่ต้องอาศัยความรู้พื้นฐานในการเก็บข้อมูล (สุชาติ ประสิทธิ์รัฐสินธุ และ คณะ 2523: 129)

2. Undirective Interview เป็นการสัมภาษณ์ชนิดที่ไค้ไม่มีการนำทาง แต่ปล่อยให้ผู้ถูกสัมภาษณ์พูดไปตามความพอใจ โดยไค้ไค้ถึงเขาเข้าสู่จุดหมายที่เราต้องการ แต่ผู้สัมภาษณ์จะต้องมีหน้าที่บันทึกและตั้งใจฟัง (จุมพล สวัสดิ์ศิยากร 2520: 169)

3. Focused Interview เป็นการสัมภาษณ์เรื่องที่เป็นจุดรวมแห่งความสนใจของคนทั่วไป โดยถามให้เขาคอบอย่างอิสระแต่จะต้องพยายามหันความสนใจของเขาเข้าสู่จุดประสงค์ที่ต้องการ (ทวีป ศิริวิรัมย์ 2525: 63)

รูปแบบของแบบสัมภาษณ์

นิภา ศรีไพโรจน์ (2527: 98) กล่าวถึง รูปแบบของแบบสัมภาษณ์โดยทั่วไปว่าจะประกอบด้วย ส่วนที่สำคัญ 3 ส่วน คือ

ส่วนแรก เป็นส่วนที่ใช้สำหรับบันทึกข้อมูลเกี่ยวกับการสัมภาษณ์ เช่น ชื่อโครงการวิจัย วัน-เดือน-ปี ที่สัมภาษณ์ ลักษณะบางประการของกลุ่มที่จะสัมภาษณ์ เช่น สภาพครอบครัว หมู่บ้าน ตำบล อำเภอ จังหวัด เป็นต้น

ส่วนที่สอง เป็นรายละเอียดส่วนตัวของผู้ให้สัมภาษณ์ ในส่วนที่ยังไม่เกี่ยวข้องกับเรื่องที่จะสัมภาษณ์ เช่น เพศ อายุ เชื้อชาติ สัญชาติ ศาสนา อาชีพ จำนวนบุตร สมาชิกในครอบครัว ฯลฯ

ส่วนที่สาม เป็นรายละเอียดเกี่ยวกับการสัมภาษณ์ เป็นข้อความถาม คำตอบที่ตรงกับจุดมุ่งหมายของการสัมภาษณ์

การบันทึกคำตอบจากการสัมภาษณ์

การสัมภาษณ์ทำให้ได้ข้อมูลมาก นักวิจัยจึงต้องทำการบันทึกข้อมูลเหล่านั้น อำนวยวิทย์ ชูวงศ์ (2519: 256) ได้เสนอวิธีการบันทึกคำตอบจากการสัมภาษณ์ไว้ 3 วิธี คือ

1. ใช้เทปบันทึกเสียงช่วย
2. บันทึกการสัมภาษณ์ในขณะที่สัมภาษณ์ และเขียนรายละเอียดภายหลัง
3. บันทึกหลังจากการสัมภาษณ์สิ้นสุด

3. แบบสอบถาม (Questionnaire)

แบบสอบถาม เป็นรายการคำถามที่เตรียมไว้เพื่อถามเรื่องใดเรื่องหนึ่งและรายการคำถามนี้ส่งให้คนกลุ่มหนึ่งเป็นผู้ตอบตามความสมัครใจ แบบสอบถามใช้เพื่อเก็บข้อมูลประเภทข้อเท็จจริง (Factual Information) ซึ่งถือเป็นพฤติกรรมปกติ

(Typical Behavior) (สมหวัง พิธิยานุวัฒน์ 2527: 99) ในการวิจัยทางสังคมศาสตร์นิยมใช้แบบสอบถามเป็นเครื่องมือในการวิจัย เพราะสะดวกและสามารถใช้วัดได้อย่างกว้างขวาง อันจะทำให้ได้มาซึ่งข้อเท็จจริง ทั้งในอดีต ปัจจุบัน และการคาดคะเนเหตุการณ์ในอนาคต แบบสอบถามส่วนใหญ่มักจะอยู่ในรูปของคำถามเป็นชุดๆ เพื่อวัดสิ่งที่ผู้วิจัยต้องการจะวัด โดยมีคำถามเป็นคีย์กระตุ้นเร่งเร้าให้บุคคลแสดงพฤติกรรมต่างๆออกมา

รูปแบบของแบบสอบถาม

นักวิจัยสามารถสร้างแบบสอบถามได้ 3 ลักษณะด้วยกัน ดังนี้

1. แบบสอบถามชนิดปลายปิด (Closed Form or Structured Questionnaire) เป็นรูปแบบของคำถามที่ผู้สร้างมีจุดมุ่งหมายแน่นอนอยู่ในใจ และจัดเตรียมคำตอบไว้ให้ล่วงหน้าแล้ว ผู้ตอบเพียงเลือกตอบจากคำตอบที่กำหนดให้เท่านั้น แบบสอบถามปลายปิดแบ่งออกได้อีกหลายประเภท ได้แก่

1.1 แบบให้เลือกตอบอย่างใดอย่างหนึ่งในสองอย่าง แบบนี้จะกำหนดคำตอบไว้ให้สองคำตอบ แล้วให้เลือกตอบหนึ่งคำตอบ

1.2 แบบให้เลือกหนึ่งคำตอบจากหลายคำตอบ

1.3 แบบให้เลือกหลายคำตอบจากหลายคำตอบ

1.4 แบบให้เลือกตามลำดับก่อนหลัง

1.5 แบบประมาณค่า เป็นแบบที่กำหนดให้มีน้ำหนักเปรียบเทียบกัน ผู้ตอบเลือกตอบเพียงคำตอบเดียว (บุญธรรม กิจปรีดาวิสุทธิ 2524: 163-165)

2. แบบสอบถามชนิดปลายเปิด (Open - ended Form or Unstructured or Unstandardized Questionnaire) เป็นแบบสอบถามที่ไม่ได้กำหนดคำตอบไว้ แต่เปิดโอกาสให้ผู้ตอบแบบสอบถามตอบได้อย่างอิสระด้วยคำพูดของตนเอง แบบสอบถามชนิดปลายเปิดนี้ตอบยาก และเสียเวลาในการตอบมาก เพราะผู้ตอบจะต้องคิดวิเคราะห์อย่างกว้างขวาง เพื่อตอบคำถามนั้น แบบสอบถามชนิดนี้นิยมใช้เมื่อต้องการทราบเจตคติ แรงจูงใจ หรือเงื่อนไข ตลอดจนความคิดต่างๆที่เป็นสาเหตุแห่งการตัดสินใจของผู้ตอบแบบสอบถาม และใช้เป็นแนวทางในการสร้างแบบสอบถามชนิดปลายปิดได้ (นิภา ศรีไพโรจน์ 2527:

3. แบบสอบถามชนิดรูปภาพ (Pictorial Form) แบบสอบถามบางครั้งอาจใช้รูปภาพจากภาพวาดหรือภาพถ่าย ซึ่งอาจให้ผู้ตอบ ตอบสนองเป็นคำพูด หรือข้อความที่รู้สึกกับภาพนั้นก็ได้ ซึ่งการเร้าด้วยรูปภาพนี้เหมาะสำหรับการเก็บข้อมูลกับเด็กๆ หรือผู้ใหญ่ที่มีกวีรศึกษาลำบาก แต่วิธีการนี้ต้องคำนึงถึงเหตุผล 2 ประการ คือ 1. วิธีการนี้จะใช้ได้ในสถานการณ์ที่ผู้ตอบสามารถแยกแยะหรือเข้าใจรายละเอียดของคุณลักษณะในภาพนั้นคือพอ และ 2. แบบสอบถามประเภทนี้จะเป็มาตรฐาน (Standardized) ได้ยาก ถ้าหากรูปภาพนั้นเกี่ยวข้องกับอาการทางจิต (เชคส์กี้ โฆวาสินธุ์ 2522: 66)

แบบสอบถามแต่ละแบบจะให้ประโยชน์ในการใช้แตกต่างกัน ดังนั้นในการวิจัยจึงอาจเลือกใช้แบบสอบถามเพียงชนิดเดียวหรือหลายชนิดประกอบกัน

4. แบบทดสอบ (Test)

แบบทดสอบหรือแบบสอบ เป็นชุดของคำถามหรือแบบฝึกหัด หรือวิธีการใดก็ตามที่ใช้วัดทักษะ ความรู้ สติปัญญา ความถนัด ของแต่ละคนหรือของกลุ่มคน (สมหวัง พิธิยานุวัฒน์ 2527: 108)

ประเภทของแบบทดสอบ

แบบทดสอบสามารถแบ่งออกได้หลายประเภท ขึ้นอยู่กับเกณฑ์ที่จะใช้ในการแบ่ง ซึ่ง นิภา ศรีไพโรจน์ (2527: 86-88) ได้กล่าวถึง ประเภทของแบบทดสอบที่แบ่งโดยใช้เกณฑ์ต่างๆกันดังนี้

1. แบบทดสอบที่แบ่งตามสมรรถภาพที่จะวัด แบ่งได้เป็น 3 ประเภท คือ

1.1 แบบทดสอบวัดผลสัมฤทธิ์ (Achievement Test) หมายถึง แบบทดสอบที่วัดสมรรถภาพทางสมองด้านต่างๆ ที่ผู้เรียนได้รับการเรียนรู้มาแล้วในอดีตว่ามีอยู่เท่าใด แบบทดสอบประเภทนี้ แบ่งออกเป็น 2 ชนิด คือ

ก. แบบทดสอบที่ครูสร้างขึ้นเอง (Teacher-Made Test) หมายถึง แบบทดสอบที่มุ่งวัดผลสัมฤทธิ์ของผู้เรียนเฉพาะกลุ่มที่ครูสอน เป็นแบบทดสอบที่ใช้กันทั่วไปในโรงเรียน

ข. แบบทดสอบมาตรฐาน (Standardized Test) หมายถึง แบบทดสอบที่มุ่งวัดผลสัมฤทธิ์ของผู้เรียนทั่วไป แบบทดสอบชนิดนี้จะต้องผ่านการวิเคราะห์

แล้วว่ามีคุณภาพดี มีมาตรฐาน คือมีมาตรฐานในการดำเนินการสอบ และมาตรฐานในวิธีการแปลความหมายคะแนน

1.2 แบบทดสอบวัดความถนัด (Aptitude Test) หมายถึง แบบทดสอบที่มุ่งวัดสมรรถภาพสมองของผู้เรียนว่าจะสามารถเรียนไปได้ไกลหรือประสบความสำเร็จเพียงใด เพื่อใช้ในการพยากรณ์หรือทำนายอนาคตของผู้เรียน โดยอาศัยข้อเท็จจริงในปัจจุบันเป็นรากฐาน แบบทดสอบวัดความถนัด แบ่งได้เป็น 2 ชนิด คือ

ก. แบบทดสอบวัดความถนัดทางการเรียน (Scholastic Aptitude Test) หมายถึง แบบทดสอบที่มุ่งวัดความถนัดทางด้านวิชาการต่างๆ เช่น ด้านภาษา ด้านคณิตศาสตร์ แบบทดสอบนี้ใช้วัดเพื่อพยากรณ์ว่าผู้เรียนแต่ละคนจะสามารถเรียนต่อในทางใดได้ยอดเยี่ยมถึงประสบความสำเร็จ

ข. แบบทดสอบวัดความถนัดเฉพาะอย่าง (Specific Aptitude Test) หมายถึง แบบทดสอบที่มุ่งวัดความถนัดเฉพาะอย่างที่เกี่ยวข้องกับงานอาชีพต่างๆหรือความสามารถพิเศษ

1.3 แบบทดสอบบุคคล-สังคม (Personal-Social Test) หมายถึง แบบทดสอบที่ใช้วัดบุคลิกภาพ (Personality) และการปรับตัว (Adjustment) ให้เข้ากับสังคม แบ่งได้ดังนี้

ก. แบบทดสอบวัดเจตคติ (Attitude) ที่มีต่อบุคคล สิ่งของ เรื่องราว เหตุการณ์สังคม

ข. แบบทดสอบวัดความสนใจ (Interest) ที่มีต่ออาชีพ งานอดิเรก การศึกษา

ค. แบบทดสอบวัดการปรับตัว (Adjustment) เช่นการเข้ากับเพื่อนได้ ความสามารถในการควบคุมอารมณ์

2. แบบทดสอบที่แบ่งตามจุดมุ่งหมายในการสร้าง แบ่งได้เป็น 2 ประเภท คือ

2.1 แบบอัตนัยหรือแบบความเรียง (Subjective or Essay Type) หมายถึง แบบทดสอบที่มีคำถามให้ และให้ผู้ตอบเขียนตอบยาวๆภายในเวลาที่กำหนด

2.2 แบบปรนัยหรือแบบให้คำตอบสั้นๆ (Objective Test or Short Answer) หมายถึง แบบทดสอบที่กำหนดคำตอบสั้นๆหรือมีคำตอบให้เลือกได้แก่

- ก. แบบถูก-ผิด (True - False)
- ข. แบบเติมคำหรือเติมความ (Completion)
- ค. แบบจับคู่ (Matching)
- ง. แบบเลือกตอบ (Multiple choices)

3. แบบทดสอบที่แบ่งตามจุดมุ่งหมายในการใช้ประโยชน์ แบ่งได้เป็น 2 ประเภทคือ

3.1 แบบทดสอบเพื่อวินิจฉัย (Diagnostic Test) หมายถึง แบบทดสอบที่สร้างขึ้นใช้ทดสอบเพื่อหาข้อบกพร่องหรือจุดอ่อนในการเรียน และนำผลไปปรับปรุงแก้ไข

3.2 แบบทดสอบเพื่อทำนายหรือพยากรณ์ (Prognostic Test) หมายถึง แบบทดสอบที่นำผลจากการสอบมาช่วยในการทำนาย

4. แบบทดสอบที่แบ่งตามเวลาที่กำหนดให้ แบ่งได้เป็น 2 ประเภท คือ

4.1 แบบให้ใช้ความเร็ว (Speed Test)

4.2 แบบให้เวลามากๆ (Power Test)

5. แบบทดสอบที่แบ่งตามลักษณะการตอบ แบ่งได้เป็น 3 ประเภท คือ

5.1 แบบให้ลงมือกระทำ (Performance Test) หมายถึง ข้อสอบภาคปฏิบัติทั้งหลาย

5.2 แบบให้เขียนตอบ (Paper-Pencil Test)

5.3 แบบสอบปากเปล่า (Oral Test)

5. การทดลอง (Experimentation)

การทดลอง เป็นวิธีการเก็บรวบรวมข้อมูลโดยสร้างสถานการณ์ขึ้น หรือควบคุมบังคับเหตุการณ์และสิ่งแวดล้อมอย่างหนึ่งอย่างใดหรือหลายอย่าง เพื่อให้สามารถได้ข้อมูลของตัวแปรที่องค์การศึกษานั้นๆ โดยเฉพาะ โดยปราศจากอิทธิพลของตัวแปรภายนอกอื่นๆ เทียนฉาย กิระนันท์ (2527: 108) การทดลองเป็นเทคนิคที่มีประโยชน์ต่อการพัฒนาและทดสอบสมมติฐาน ข้อเสนอและทฤษฎี ไม่ว่าจะเป็นการทดสอบความสัมพันธ์เป็นเหตุและผลกันโดยตรงหรือโดยทางอ้อม อำนวยวิทย์ ชูวงศ์ (2519: 159-160) กล่าวว่า การทดลองมีความแตกต่างกับวิธีวิจัยอื่นๆ ที่สำคัญคือ การทดลองสามารถ

กำหนดความสัมพันธ์เป็นเหตุและผลกันได้อย่างแท้จริง เพราะนักวิจัยสามารถควบคุมความสัมพันธ์เป็นเหตุและผลกันได้โดยตรงถึง 3 ลักษณะ คือ เวลา ก่อนหลัง ตัวแปร การผันแปรร่วม และการป้องกันองค์ประกอบสาเหตุอื่นๆ วิธีวิจัยอื่นๆ

การทดลองอาจทำได้ทั้งในห้องปฏิบัติการและในสนาม การทดลองในห้องปฏิบัติการ (Laboratory Experiment) เป็นการทดลองโดยนักวิจัยเป็นผู้จัดสภาพขึ้นเพื่อการทดลองโดยเฉพาะ โดยมีการควบคุมความแปรปรวนต่างๆอันอาจมีอิทธิพลต่อตัวแปรอิสระให้น้อยที่สุด ส่วนการทดลองในสนาม (Field Experiment) เป็นการทดลองในสภาพที่เป็นจริงตามธรรมชาตินอกห้องปฏิบัติการโดยนักวิจัยไม่อยู่ในฐานะที่จะควบคุมเงื่อนไขต่างๆที่มีผลต่อการทดลองได้

ประเภทของการทดลอง

ไชยวัฒน์ รุ่งเรืองศรี (2527: 207-210) ได้จัดแบบของการทดลองที่นิยมใช้กันมากทั้งในสาขาวิทยาศาสตร์ธรรมชาติและสังคมศาสตร์ ออกเป็น 3 ประเภท ดังนี้

1. การทดลองโดยใช้ตัวแปรอิสระและตัวแปรตาม การทดลองประเภทนี้เป็นการทดสอบผลของการที่ตัวแปรอิสระมีต่อตัวแปรตาม ตัวแปรอิสระทำหน้าที่เป็นตัวกระตุ้น (Treatment)

2. การทดลองโดยมีการทดสอบก่อนและทดสอบหลัง (Pretesting and Posttesting) การทดลองประเภทนี้จะนำ หน่วยทดลองที่เป็นตัวแปรตามไปวัดก่อนให้รับการทดลอง หลังจากนั้นจะทำการวัดอีกครั้งหนึ่ง เพื่อสังเกตดูความเปลี่ยนแปลงในตัวแปรตามระหว่างผลของการวัดครั้งแรกกับครั้งหลัง ซึ่งถือว่าเป็นอิทธิพลของตัวแปรอิสระที่เข้ามาเป็นตัวกระตุ้น

3. การทดลองที่มีกลุ่มควบคุมและกลุ่มทดลอง (Control and Experimental) ตัวแบบการทดลองประเภทนี้คล้ายกับตัวแบบทดสอบก่อนและทดสอบหลัง แต่แตกต่างกันโดยที่ตัวแบบประเภทนี้มีกลุ่มเปรียบเทียบ เรียกว่า กลุ่มควบคุมซึ่งเป็นกลุ่มที่มีได้รับการกระตุ้นจากตัวแปรอิสระ ดังนั้นตัวแบบนี้จึงเป็นการสังเกตอิทธิพลของตัวแปรอิสระทั้งภายในกลุ่มทดลอง และเปรียบเทียบกับกลุ่มอื่น ซึ่งมีใช้กลุ่มทดลองไปด้วยพร้อมกัน



6. การค้นคว้าจากเอกสาร (Document)

โสภา ชูพิบูลชัย (2525: 36-37) ได้ให้ความหมายของการวิจัยโดยอาศัยเอกสารว่า หมายถึง การศึกษาความเป็นจริง หลักการใหม่ๆจากเอกสารต่างๆหรือรายละเอียดที่บันทึกไว้

ความหมายของคำว่า "เอกสาร" ตามพจนานุกรมฉบับราชบัณฑิตยสถาน พ.ศ. 2525 (2526: 918) บัญญัติว่า เอกสารคือ หนังสือที่เป็นหลักฐาน และประมวลกฎหมายอาญา มาตรา 1 วรรค 7 (ศิริวัฒน์ สุภรณ์ไพบูลย์ 2520: 5) ให้นิยามไว้ว่า เอกสาร หมายความว่า กระดาษหรือวัตถุอื่นใด ซึ่งได้ทำให้ปรากฏความหมายด้วยตัวอักษร ตัวเลข ผังหรือแผน แบบอย่างอื่นจะเป็นโดยวิธีพิมพ์ ถ่ายภาพ หรือวิธีอื่นอันเป็นหลักฐานแห่งความหมายนั้น ทั้งนี้จึงเห็นได้ว่า เอกสารไม่จำกัดว่าจะต้องเป็นกระดาษหรือสิ่งพิมพ์เท่านั้น ดังเช่นที่ จุมพล สวัสดิ์วิทยากร (2520: 137-139) ได้กล่าวถึง ลักษณะของข้อมูลเอกสารที่สำคัญที่ใช้ประกอบการวิจัยไว้ 10 ประการคือ

1. เอกสารและการบันทึกทางราชการ (Official Records)
2. ข่าวสารหนังสือพิมพ์ (Newspaper Accounts)
3. เอกสารของประจักษ์พยานที่รู้เห็นเหตุการณ์ (Eye - Witness Accounts)
4. จกหมายและอนุทิน (Letters and Personal Diaries)
5. ชีวประวัติ อัครชีวประวัติ และบันทึกความทรงจำ (Biographies Autobiographies and Memorial)
6. ข้อเขียนและการศึกษาเกี่ยวกับประวัติศาสตร์ (Historical Writing and Studies)
7. ข้อเขียนเชิงพรรณนาที่เขียนขึ้นในอดีต (Descriptive Studies Made in The Past)
8. ข้อเขียนทางวรรณกรรมและปรัชญา (Literary and Philosophical)
9. โบราณวัตถุและสิ่งปรักหักพัง (Archaeological and Geological Remains)
10. หลักฐานเบ็ดเตล็ดอื่นๆ (Miscellaneous)

ในการคัดเลือกเอกสารนั้น ผู้วิจัยจะต้องพิจารณาคุณค่า ความถูกต้องของเอก-

สารต่างๆก่อน ซึ่งเทียนฉาย ก็ระนันท์ (2527: 100-101) ได้กำหนดแนวทางในการประเมินคุณค่าของเอกสารไว้ ดังนี้

1. พิจารณาจากตัวผู้แต่งหรือผู้เขียนเอง คุณสมบัติส่วนตัวบางอย่างรวมทั้งผลงานทางวิชาการของผู้นั้นจะเป็นกุญแจสำคัญประการหนึ่งที่ช่วยบอกได้ว่าเอกสารนั้นๆ น่าเชื่อถือได้มากน้อยเพียงใด
2. พิจารณาจากลักษณะของการแต่งหรือเขียนเอกสารนั้น ถ้าหากเอกสารนั้นนั้นเขียนขึ้นจากการศึกษาค้นคว้าจริงๆอย่างมีระเบียบวิธีที่น่าเชื่อถือได้ ก็คงเป็นที่ยอมรับกันได้
3. พิจารณาว่าเอกสารที่ค้นคว้านั้นเป็นต้นฉบับจริงหรือสำเนา
4. พิจารณาถึงเจตนารมณ์ของผู้แต่งหรือผู้เขียน

การที่ผู้วิจัยต้องประเมินคุณค่าของเอกสารนั้น เพราะการเก็บข้อมูลด้วยการค้นคว้าจากเอกสารจะเป็นส่วนสำคัญในการให้ความรู้พื้นฐานแก่ผู้วิจัย เพื่อนำมาสร้างแนวความคิดและแบบจำลองในการวิจัยของตนขึ้น เมื่อผู้วิจัยได้ข้อมูลจากเอกสารแล้วจะต้องมีการจัดเข้าเป็นหมวดหมู่ซึ่ง ชเน็ค ค่วนชะเอม (2520: 107) กล่าวว่า เอกสารมีอยู่หลายประเภทหลายชนิดเมื่อได้รวบรวมมาแล้วก็ต้องแยกเอกสารออกเป็นหมวดหมู่ตามคุณสมบัติและความสำคัญของเอกสาร เพื่อสะดวกแก่การใช้วิเคราะห์และตีความหมายของเอกสารทั้งหลายเหล่านั้นก่อนที่จะนำไปใช้อ้างอิง จะต้องมี การตรวจสอบ (Verification) ข้อมูลเสียก่อน เพื่อพิสูจน์ว่าเอกสารนั้นมีความถูกต้องและเป็นความจริงหรือไม่ และเป็นเอกสารที่น่าเชื่อถือได้เพียงใด ทั้งนี้เพื่อเลือกเฉพาะเอกสารที่ถูกต้องสมบูรณ์ (Validity) จริงเท่านั้น เอกสารและข้อมูลที่ไ้รวบรวมและตรวจสอบความถูกต้องสมบูรณ์ตรงกับความจริงทุกประการเช่นนี้แล้ว ย่อมเป็นเอกสารที่เที่ยงตรง (Accuracy) และเชื่อถือได้ (Reliability)

2.4 สถิติที่ใช้ในการวิจัย

ศิริชัย กาญจนวาสี (2526: 1) กล่าวถึง สถิติ (Statistics) ไว้ว่า สถิติศาสตร์ เป็นแขนงหนึ่งของระเบียบวิธีทางวิทยาศาสตร์ที่ศึกษาเกี่ยวกับคุณสมบัติเชิงตัวเลข (Numerial Properties) ของข้อมูลที่ได้รับจากปรากฏการณ์ธรรมชาติหรือเหตุการณ์ต่างทางสังคม ในการวิจัยและการประเมินผลงานทุกชนิดย่อมจะต้องอาศัยสถิติ

เป็นเครื่องมือพื้นฐานอันสำคัญเพราะ วิธีการทางสถิติเป็นวิธีการที่ประหยัดที่สุดวิธีหนึ่ง ที่จะใช้สื่อความหมายของผลที่ได้จากการวัดและการวิจัยให้เข้าใจได้ตรงกัน โดยสิ้นเปลืองเวลา แรงงานและค่าใช้จ่ายน้อยที่สุด (สุภาพ วาณิช 2523: 55)

เทคนิคทางสถิติที่เหมาะสมกับการวิจัย

อุทุมพร จามรมาน (2527: 214-216) กล่าวถึง สถิติในการวิจัยทางสังคมศาสตร์ไว้ว่า นอกจากต้องอาศัยข้อมูลที่มีความเชื่อถือได้สูงแล้ว ความสามารถของผู้วิจัยในการเลือกใช้เทคนิคทางสถิติก็เป็นเรื่องสำคัญ ซึ่งจะต้องพิจารณาถึงสิ่งต่อไปนี้

1. วัตถุประสงค์ของการวิเคราะห์ข้อมูลคืออะไร ความสามารถในการตอบคำถามข้อนี้จะช่วยให้ผู้วิจัยเลือกสถิติมาใช้บรรยายข้อมูลตามสภาพที่เป็นอยู่หรือต้องการสรุปอ้างอิงไปยังประชากร

2. ในเรื่องที่จะวิจัยนั้นใช้กลุ่มตัวอย่างกี่กลุ่ม จำแนกตามอะไรบ้าง

3. ข้อมูลในการวิจัยนั้น เป็นข้อมูลที่บอกจำนวน หรือบอกลำดับที่ หรือบอกค่า เพราะสถิติที่จะนำมาใช้นั้นย่อมแตกต่างกันตามประเภทของข้อมูล

4. ผู้วิจัยต้องรู้ว่าสิ่งที่คนศึกษานั้นเกี่ยวข้องกับตัวแปรกี่ตัว ถ้าเกี่ยวข้องกับตัวแปรเดียว การวิเคราะห์ที่เหมาะสมคือ Univariate Analysis ถ้าเกี่ยวข้องกับ 2 ตัวแปร ใช้ Multi Variate Analysis ถ้าเกี่ยวข้องกับตัวแปรมากกว่าหนึ่งตัวใช้

Multi - Variate Analysis

ประเภทสถิติ

การเลือกใช้สถิติสำหรับการวิจัยนั้นมีผู้จำแนกประเภทไว้แตกต่างกัน แต่สถิติที่ใช้ใช้ในการวิจัยทางการศึกษาโดยทั่วไปจะแบ่งเป็น 2 ประเภทใหญ่ๆ คือ

1. สถิติภาคบรรยาย (Descriptive Statistics)
2. สถิติภาคสรุปอ้างอิง (Inferential Statistics)

1. สถิติภาคบรรยาย เป็นสถิติในส่วนของศึกษาหาค่าคอมเชิงตัวเลข เพื่อบรรยายลักษณะข้อมูล หรือการแจกแจงข้อมูลเฉพาะของประชากร หรือกลุ่มตัวอย่างประชากรตามข้อมูลที่เก็บรวบรวมมาได้ โดยไม่นำไปใช้อธิบายหรือสรุปอ้างอิงไปยังประชากรหรือกลุ่มตัวอย่างประชากรกลุ่มอื่นๆ (ศิริชัย กาญจนวาสี 2526: 18) ซึ่งจะศึกษาได้จากหัวข้อ

ต่อไปนี้

1.1 การจัดตำแหน่งเปรียบเทียบ เช่น

- ก. แสดงความถี่
- ข. อัตราส่วน คือ การเปรียบเทียบของจำนวนหนึ่งกับอีกจำนวนหนึ่ง เขียนแสดงในรูปของเศษส่วน หรือพหุคูณ (Multiple) เช่น $\frac{7}{1}$ หรือ 7:1
- ค. สัดส่วน คือ เศษส่วนของจำนวนย่อยกับจำนวนรวมทั้งหมด ให้ถือจำนวนรวมทั้งหมดเป็น 1 ส่วน
- ง. ร้อยละ คือ อัตราส่วนที่มีฐาน (หรือส่วน) เป็น 100 โดยทั่วไป นิยมใช้ร้อยละมากกว่าอัตราส่วนธรรมดา
- จ. เปอร์เซนไทล์ (p) คือ ตำแหน่งที่แสดงให้ทราบว่า มีจำนวนร้อยละเท่าใดของจำนวนคะแนนที่มีค่าต่ำกว่าคะแนน ณ ตำแหน่งนั้น (ประคอง กรรณสูตร 2525 : 27-28)

1.2 การวัดแนวโน้มเข้าสู่ส่วนกลาง คือ ระเบียบวิธีสถิติที่ใช้ในการหาค่าเฉลี่ยหรือตัวแทน (ค่า) เพื่อแสดงขนาดของข้อมูลแต่ละชุด (ประคอง กรรณสูตร 2525 : 79) สถิติที่นิยมใช้ได้แก่

ก. ทวิกลางเลขคณิตหรือมัชฌิมเลขคณิต (Arithmetic Mean) คือ การรวบรวมข้อมูลแต่ละตัวเข้าด้วยกันหารด้วยจำนวนข้อมูลทั้งหมด สัญลักษณ์ที่ใช้แทนมี 2 ตัว คือ กรณีเป็นประชากรใช้ M (มีว) และกรณีเป็นตัวอย่างใช้ \bar{x} (บุษุกรรม กิจ-ปริศนาปริสฐธิ 2522 : 219-220)

ข. มัชฌิมฐาน (Median) คือ คะแนนของประชากรที่อยู่ตรงกลางระหว่างจำนวนประชากรที่ได้คะแนนสูงและต่ำเมื่อได้จัดเรียงลำดับคะแนนจากมากไปหาน้อย หรือจากน้อยไปหามาก (คะแนนที่มีการแจกแจง) (สุภาพ วาเคเขียน 2523 : 65) สัญลักษณ์ที่ใช้คือ M_d M_e Med Mdn

ค. ฐานนิยม (Mode) คือ คะแนนที่มีความถี่สูงสุดในข้อมูลชุดหนึ่งๆ สัญลักษณ์ของฐานนิยมคือ M_o

1.3 การวัดการกระจาย เป็นการบอกความแตกต่างของข้อมูล ถ้าข้อมูลแตกต่างกันมากจะกระจายมาก และถ้าข้อมูลเหมือนกันจะไม่มี การกระจาย หรือการกระจายมี

ค่าเป็น 0 สถิติที่นิยมใช้คือ

ก. ส่วนเบี่ยงเบนมาตรฐาน (Standard Deviation, S.D. S_x) คือ ค่าเฉลี่ยของส่วนเบี่ยงเบนระหว่างคะแนนในข้อมูลชุดหนึ่งกับมัธยฐานเลขคณิตของคะแนนในข้อมูลชุดเดียวกัน

ข. ความแปรปรวน (Variance S^2 σ^2) เป็นการบอกการกระจายอีกแบบหนึ่ง มีค่าเท่ากับส่วนเบี่ยงเบนมาตรฐานยกกำลังสอง

ค. ส่วนเบี่ยงเบนควอไทล์ (Quartile Deviation, Q.D.) เป็นค่าบอกการกระจายของข้อมูลที่หายากกว่าส่วนเบี่ยงเบนมาตรฐาน เพราะเป็นการหาค่าเฉลี่ยของจุด 2 จุด คือ

- Q_1 เป็นค่าแบ่งความถี่ของข้อมูลสะสม $\frac{1}{4}$ ส่วน และ $\frac{3}{4}$ ส่วน
 Q_3 เป็นค่าแบ่งความถี่ของข้อมูลสะสมเป็น $\frac{3}{4}$ ส่วน และ $\frac{1}{4}$ ส่วน

ง. พิสัย (Range, R) ใช้หาความแตกต่างของจุดปลายสุด (ค่าสูงสุด-ต่ำสุด) ของข้อมูล

1.4 การหาค่าความสัมพันธ์และสมการถดถอย เมื่อผู้วิจัยมีข้อมูลที่ได้จากตัวแปรมากกว่า 1 ตัวขึ้นไป ผู้วิจัยสามารถหาค่าความสัมพันธ์ของตัวแปรที่ละคู่ได้โดยอาศัยการวิเคราะห์ความสัมพันธ์ (Association) และสหสัมพันธ์ (Correlation) แบบต่างๆ ซึ่งขึ้นอยู่กับประเภทข้อมูล และนอกจากนั้นถ้าเข้าต้องการจะทำนายข้อมูลชุดหนึ่งก็ย่อมทำได้ โดยอาศัยการวิเคราะห์ความถดถอย (Regression) อูทุมพร จามร-มาน (2527: 241) อธิบายเรื่องความถดถอยว่า เป็นการสร้างสมการเส้นตรงที่ใช้เทคนิคค่ากำลังสองน้อยสุด (The Least Square Method) มาช่วยให้สามารถทำนายค่าของตัวแปรหนึ่งจากอีก (ชุด) หนึ่งของตัวแปรอื่นๆ

2. สถิติภาคสรุปอ้างอิง เป็นสถิติที่ศึกษาเกี่ยวกับข้อมูลจากกลุ่มตัวอย่างประชากร (Sample Data) เพื่อประมาณ (Estimate) ค่าคะแนน (Prediction) สรุปอ้างอิง (Generalization) หรือนำสู่การตัดสินใจ (Reaching Decision) ไปยังประชากรเป้าหมายในแง่ที่ทำการศึกษา (ศิริชัย กาญจนวาสี 2526: 18-19) การอ้างอิงจะศึกษาเกี่ยวกับ

2.1 การทดสอบสมมติฐาน (Hypothesis Testing)

สมมติฐาน หมายถึง ข้อความที่แสดงถึงการคาดคิดแนวคำตอบของปัญหาเรื่องใดเรื่องหนึ่งไว้ล่วงหน้า (Expected Answer) สมมติฐานจึงมักเป็นข้อสมมติที่สมเหตุสมผล จากแนวคิดของทฤษฎี (A Logical Implication of Theory) ที่เสนอขึ้นมาชั่วคราว เพื่ออธิบายความจริงบางอย่างแล้วใช้เป็นแนวทางในการสืบสวนค้นคว้า เพื่อทำการตรวจสอบความถูกต้องของสมมติฐานนั้น และข้อเท็จจริงของเรื่องที่ทำการศึกษา (ศิริชัย กาญจนวาสี 2526: 177)

สมมติฐานทางสถิติ คือ สมการที่ประกอบด้วยค่า พารามิเตอร์และตัวเลข สมมติฐานทางสถิติแบ่งออกเป็น สมมติฐานศูนย์ ซึ่งตั้งขึ้นเพื่อถูกปฏิเสธ และสมมติฐานอื่น

จุมพล สวัสดิ์ยากร (2520: 286) กล่าวว่า การทดสอบสมมติฐาน คือ การทดสอบข้อมูลซึ่งได้จากการสำรวจตัวอย่างหรือการทดลองว่าสอดคล้องกับทฤษฎีหรือไม่เพียงใด โดยยึดถือว่า ทฤษฎีคือตัวแบบ (Model) หรือสมมติฐานนั่นเอง การทดสอบสมมติฐานจะช่วยให้การตัดสินใจในภาวะของความไม่แน่นอน (Uncertainty) ซึ่งมีทางเลือกหลายๆทางให้ได้ทางเลือกที่ดีที่สุดที่ได้จากการทดสอบสมมติฐานทางสถิติมีอยู่ 2 ลักษณะดังนี้

1. การยอมรับสมมติฐาน (Accept Hypothesis or Non-Significant) หมายความว่า ความแตกต่างของสถิติที่คำนวณได้ จากกลุ่มตัวอย่างประชากร กับค่าพารามิเตอร์ตามสมมติฐานศูนย์ มีจำนวนเพียงเล็กน้อย และความต่างนั้นอยู่ภายในขอบเขตที่ยอมรับได้

2. การปฏิเสธสมมติฐาน (Reject Hypothesis or Significant) หมายความว่า ความแตกต่างของค่าสถิติที่คำนวณได้ จากกลุ่มตัวอย่างประชากร กับค่าพารามิเตอร์ตามสมมติฐานศูนย์ มีจำนวนมากและความต่างนั้นมากจนเกินขอบเขตที่จะยอมรับได้ (ศิริชัย กาญจนวาสี 2526: 181-182)

2.2 การประมาณค่าพารามิเตอร์ จำแนกออกเป็น

ก. การประมาณค่าที่เป็นจุด (Point Estimation)

ข. การประมาณค่าที่เป็นช่วง (Interval Estimation)

2.5 กลุ่มประชากร

ประชากร (Population or Universe) หมายถึง ส่วนทั้งหมดของทุกหน่วยซึ่งเป็นไปตามเงื่อนไขที่เราต้องการศึกษา (ศิริชัย กาญจนวาสี 2526: 30)

การแบ่งประเภทของประชากร

สุวรรณ สุวรรณเวช (2518: 98-99) กล่าวถึง การแบ่งประเภทของประชากร โดยใช้จำนวนเป็นเกณฑ์ โดยแบ่งออกเป็น 2 ชนิด คือ

1. ประชากรที่มีจำนวนแน่นอน (Finite Population) ได้แก่ ประชากรที่สามารถนับจำนวนเป็นตัวเลขได้

2. ประชากรที่มีจำนวนนับไม่ได้ (In-finite Population) ได้แก่ ประชากรที่มีจำนวนมากจนไม่สามารถนับได้ หรือถ้าจะนับจริงๆก็ต้องใช้เวลามาก และไม่มี ความจำเป็นที่จะทราบรายละเอียดถึงเพียงนั้น

นอกจากการแบ่งประเภทของประชากรโดยใช้จำนวนเป็นเกณฑ์แล้ว ศิริชัย กาญจนวาสี (2526: 31) ยังได้แบ่งประชากรโดยพิจารณาถึง

ลักษณะความคล้ายคลึงกัน โดยแบ่งออกเป็น ประชากรที่มีลักษณะที่เราสนใจ คล้ายกัน (Homogeneous) และประชากรที่แบ่งแยกเป็นพวกหรืออนุประชากร (Sub-population) เป็นประชากรที่มีลักษณะที่เราสนใจแตกต่างกัน

ลักษณะที่ปรากฏ โดยแบ่งออกเป็น ประชากรที่ปรากฏขึ้นจริง (Actual) และประชากรที่ปรากฏขึ้นตามแนวทฤษฎี หรือสมมติฐาน (Hypothetical)

ในการทำการวิจัยส่วนใหญ่ ผู้วิจัยไม่สามารถศึกษาประชากรทั้งหมดได้ จึงต้องมีการสุ่มตัวอย่าง เพื่อให้ได้ตัวอย่างที่จะเป็นตัวแทนประชากรที่ต้องการจะศึกษา กลุ่มตัวอย่าง จึงเป็นส่วนหนึ่งของประชากร

ชนิดของการสุ่มตัวอย่างประชากร

วิจิตร ศรีสุพรรณ (2520: 174-176) กล่าวถึง ชนิดของการสุ่มตัวอย่างไว้ 2 ชนิดใหญ่ คือ

1. Non Probability Samples หมายถึง ตัวอย่างที่สุ่มมาโดยไม่มีทาง จะประมาณค่าความน่าจะเป็นของแต่ละหน่วยที่ถูกเลือกมาเป็นตัวอย่างได้ ซึ่งแบ่งออกเป็น ชนิดย่อยๆ ได้ดังนี้ คือ

1.1 Accidental Samples คือ การเก็บรวบรวมข้อมูลจากตัวอย่าง เท่าที่จะหาได้จนครบจำนวนตามต้องการ โดยไม่มีกฎเกณฑ์

1.2 Quota Samples เป็นการเลือกตัวอย่างเพื่อให้ได้ Subgroup ที่ต้องการ โดยเอาสัดส่วนขององค์ประกอบของประชากรมาเป็นเครื่องมือในการเลือก

1.3 Purposive Samples เป็นการเลือกตัวอย่างโดยผู้วิจัยพิจารณา เลือกตัวอย่างเองเพื่อให้เหมาะกับชนิดของการวิจัย โดยมีเหตุผลและวิจรรณญาณที่เหมาะสม

1.4 Convenience Samples เป็นการเลือกตัวอย่างเพราะความสะดวก หรือง่ายต่อการศึกษา

2. Probability Samples หมายถึง ตัวอย่างที่เราทราบความน่าจะเป็น ไปได้ของแต่ละหน่วยที่จะถูกเลือกเข้าในตัวอย่าง จำแนกออกได้ดังนี้

2.1 Simple Random Samples เป็นแบบการสุ่มตัวอย่างอย่างง่าย ทุกๆหน่วยในกลุ่มประชากรที่โครงการจะศึกษามีโอกาสที่จะถูกเลือกเป็นตัวอย่างเท่าๆกัน

2.2 Systematic Sampling เป็นการสุ่มตัวอย่างอย่างมีระบบ

2.3 Stratified Random Samples เป็นการเลือกตัวอย่างโดยแบ่ง ประชากรที่จะศึกษาเป็นกลุ่มๆ แล้วทำการสุ่มตัวอย่างแบบ Simple Random Sampling จากแต่ละกลุ่ม

2.4 Cluster Sampling เป็นการสุ่มตัวอย่างโดยแบ่งประชากรที่จะ ศึกษาออกตามพื้นที่

วิธีการสุ่มตัวอย่าง

วิธีการสุ่มตัวอย่างที่ใช้นี้โดยทั่วไปมีอยู่ 2 แบบ คือ

1. วิธีการจับฉลาก หรือวิธีการออกสลาก (Lottery Method) คือ การเขียนชื่อแต่ละหน่วยประชากรลงในฉลาก ลูกบอลหรือเบี้ยที่มีลักษณะเหมือนกันทุกประการ นำใส่ภาชนะแะเลือกหยิบขึ้นมาจนได้จำนวนที่ต้องการ หากการเลือกเป็นสุ่มชั้น

มาที่ละหน่วย เมื่อเลือกขึ้นมาแล้วใส่กลับลงไปที่เดิม หากสุ่มได้อันที่เคยสุ่มมาแล้วก็ไม่นับ แล้วกลับไปสุ่มไปอีก เรียกว่า เป็นการเลือกแบบที่มีการแทนที่ (Selection with Replacement) แต่ถ้าเลือกได้แล้วไม่ใส่กลับไว้ตามเดิม เรียกว่า เป็นการเลือกแบบที่ไม่มีการแทนที่ (Selection without Replacement)

2. วิธีใช้ตารางสุ่มตัวเลข (Random Numbers Method) เป็นวิธีคล้ายกับแบบแรก แต่นักสถิติได้จัดทำตารางตัวเลขชุดหนึ่งขึ้น ตารางสุ่มตัวเลขมีหลายแบบ แต่ละแบบมีวิธีใช้แตกต่างกัน

ในทางปฏิบัติการเลือกกลุ่มตัวอย่าง มักจะสุ่มตัวอย่างไว้เกินขนาดที่ต้องการเล็กน้อย เพื่อสำรองไว้เป็นตัวแทนสำหรับหน่วยที่ไม่สามารถจะค้นหาหรือเก็บข้อมูลได้ (สุวรรณ สุวรรณเวช 2518: 107-108)

3. งานวิจัยที่เกี่ยวข้องกับการวิเคราะห์วิทยานิพนธ์

การวิจัยที่เกี่ยวกับเรื่องการวิเคราะห์วิทยานิพนธ์ระดับปริญญาบัณฑิตที่มีเนื้อหาเกี่ยวกับการอุดมศึกษานี้ ยังไม่มีใครได้ศึกษาวิจัยมาก่อน แต่ได้มีการวิจัยที่เกี่ยวกับการวิเคราะห์วิทยานิพนธ์ในสาขาวิชาอื่นๆ ดังนี้

ในปีการศึกษา 2507 ศรีสว่าง กริชพิทยาวุฑ ได้ทำการวิจัยเรื่อง "การวิเคราะห์วิทยานิพนธ์ทางการศึกษาของนิสิตนักศึกษาในประเทศไทย พ.ศ. 2502-2506" ผู้วิจัยได้ศึกษาวิทยานิพนธ์ทางการศึกษาของนิสิตนักศึกษาระดับปริญญาบัณฑิตและปริญญาโทบัณฑิตในสถาบันการศึกษา 4 แห่ง คือ จุฬาลงกรณ์มหาวิทยาลัย มหาวิทยาลัยเกษตรศาสตร์ มหาวิทยาลัยธรรมศาสตร์ และวิทยาลัยวิชาการศึกษาประสานมิตร เพื่อศึกษาว่าสถาบันการศึกษาดังกล่าวทำวิทยานิพนธ์เกี่ยวกับการศึกษาสาขาใดบ้าง ผู้ทำเป็นนักศึกษาระดับปริญญาโท มีจำนวนเท่าใด การวิจัยใช้วิธีวิจัยประเภทใด ปีพ.ศ. ใดมีการทำวิทยานิพนธ์ทางค่านี้นมากที่สุด เพศของผู้ทำ จำนวนหน้าของวิทยานิพนธ์ ผลปรากฏว่า

1. ผู้ทำวิทยานิพนธ์เป็นเพศหญิงมากกว่าเพศชาย คือ เพศหญิงร้อยละ 62.94 เพศชายร้อยละ 37.06

2. ปีที่มีการทำวิทยานิพนธ์มากที่สุด คือ ในปีพ.ศ. 2506 คิดเป็นร้อยละ 32.87 รองลงมา คือ ปีพ.ศ. 2505 คิดเป็นร้อยละ 22.38

3. ผู้ทำวิทยานิพนธ์เป็นนักศึกษาระดับปริญญาตรีมากกว่าระดับปริญญาโท คือ ระดับปริญญาตรี มีร้อยละ 80.42 ระดับปริญญาโทมีร้อยละ 19.58
4. จำนวนหน้าของวิทยานิพนธ์ ปรากฏว่ามีจำนวนระหว่าง 61-90 หน้ามากที่สุด คิดเป็นร้อยละ 45.45 รองลงมาอยู่ระหว่าง 31-60 หน้า คิดเป็นร้อยละ 25.17
5. วิธีการในการวิจัย ใช้วิธีวิจัยเชิงบรรยายมากที่สุด คิดเป็นร้อยละ 84.62 รองลงมา คือ วิธีวิจัยเชิงทดลอง คิดเป็นร้อยละ 9.08
6. การจัดแบ่งวิทยานิพนธ์ตามสาขาวิชา มีผู้เขียนวิทยานิพนธ์ในสาขามัธยมศึกษามากที่สุด คิดเป็นร้อยละ 39-85 รองลงมา คือ สาขาบริหารการศึกษา คิดเป็นร้อยละ 31.46 คณะที่ทำวิทยานิพนธ์มากที่สุดทุกสาขาวิชาได้แก่ คณะครุศาสตร์ คิดเป็นร้อยละ 79.72 รองลงมาคือ วิทยาลัยวิชาการศึกษาประสานมิตร คิดเป็นร้อยละ 14.67

ในปีการศึกษาเดียวกัน จารุณี เทียตระกูล ได้ทำการวิจัยเรื่อง "การวิเคราะห์วิทยานิพนธ์สาขาสังคมศาสตร์ของนิสิตนักศึกษาในสถาบันการศึกษาชั้นสูงของประเทศไทย พ.ศ. 2502-2506" โดยทำการศึกษาวิเคราะห์วิทยานิพนธ์สาขาสังคมศาสตร์ของมหาวิทยาลัย 3 แห่ง คือ จุฬาลงกรณ์มหาวิทยาลัย มหาวิทยาลัยธรรมศาสตร์ และมหาวิทยาลัยเกษตรศาสตร์ รวม 64 เล่ม เพื่อที่จะศึกษานิสิตนักศึกษาสถาบันใด คณะใดทำวิทยานิพนธ์ทางค่านี้นับมากที่สุด ผู้วิจัยเป็นนักศึกษาระดับโท ปีพ.ศ. 2506 มีการทำมากที่สุด เพศผู้ทำวิทยานิพนธ์ และความยาวของวิทยานิพนธ์โดยเฉลี่ยมีกี่หน้า ผลปรากฏว่า

1. สถาบันที่มีวิทยานิพนธ์ทางสังคมศาสตร์มากที่สุด คือ มหาวิทยาลัยธรรมศาสตร์ คณะรัฐประศาสนศาสตร์
2. ผู้วิจัยเป็นนักศึกษาระดับปริญญาโท มากกว่าปริญญาตรี สำหรับมหาวิทยาลัยธรรมศาสตร์ ผู้ทำการวิจัยเป็นนักศึกษาระดับปริญญาโททั้งหมด จุฬาลงกรณ์มหาวิทยาลัย ผู้ทำการวิจัยมีทั้งระดับปริญญาโท และปริญญาตรี ส่วนมหาวิทยาลัยเกษตรศาสตร์นั้น ผู้ทำการวิจัยเป็นนักศึกษาระดับปริญญาตรีทั้งหมด
3. ปีที่มีการทำวิทยานิพนธ์ทางสังคมศาสตร์มากที่สุด คือ ปี พ.ศ. 2505 แต่เมื่อพิจารณาโดยแยกสถาบันแล้ว จุฬาลงกรณ์มหาวิทยาลัยมีผู้ทำการวิจัยมากที่สุด ในปี พ.ศ. 2506 ส่วนมหาวิทยาลัยเกษตรศาสตร์และมหาวิทยาลัยธรรมศาสตร์มีผู้ทำการวิจัยมากที่สุดในปี พ.ศ. 2505

4. นิสิตนักศึกษายาย ทำวิทยานิพนธ์ทางสังคมศาสตร์มากกว่านิสิตนักศึกษายายหญิง

5. ความยาวของวิทยานิพนธ์ในจุฬาลงกรณ์มหาวิทยาลัย โดยเฉลี่ยมีจำนวนหน้าระหว่าง 221-240 หน้ามากที่สุด มหาวิทยาลัยธรรมศาสตร์ มีจำนวนหน้าระหว่าง 141-160 หน้ามากที่สุด ส่วนมหาวิทยาลัยเกษตรศาสตร์มีจำนวนหน้าระหว่าง 40-80 หน้ามากที่สุด

ปีการศึกษา 2513 พัทรี ครอบประยูร ได้ทำการวิจัยเรื่อง "การวิเคราะห์วิทยานิพนธ์ทางการศึกษาระดับปริญญาโทบัณฑิตของนิสิตนักศึกษายายในประเทศไทยถึงปี พ.ศ. 2511" โดยมีวัตถุประสงค์ที่จะวิเคราะห์ว่าในการเขียนวิทยานิพนธ์นั้น นิสิตนักศึกษายายมีใช้ระเบียบวิธีวิจัยแบบใด วัตถุประสงค์ของการวิจัย วิธีการเก็บรวบรวมข้อมูล ระเบียบวิธีทางสถิติ และเนื้อเรื่องประเภทใดมากที่สุดน้อยกว่ากันอย่างไร โดยทำการวิเคราะห์จากวิทยานิพนธ์ในจุฬาลงกรณ์มหาวิทยาลัย 136 เล่ม วิทยาลัยวิชาการศึกษาประสานมิตร 119 เล่ม มหาวิทยาลัยเกษตรศาสตร์ 13 เล่ม และสถาบันบัณฑิตพัฒนบริหารศาสตร์ 24 เล่ม รวมทั้งสิ้น 292 เล่ม ผลปรากฏว่า

1. จำนวนสองในสามของวิทยานิพนธ์ระดับปริญญาโทบัณฑิตใช้ระเบียบวิธีวิจัยเชิงบรรยาย

2. จำนวนสองในสามของวิทยานิพนธ์เป็นการวิจัยประยุกต์

3. วิธีรวบรวมข้อมูลที่นิยมใช้ คือ แบบสอบถาม ซึ่งมากกว่าเทคนิคอื่นเล็กน้อย

4. มีจำนวนวิทยานิพนธ์มากกว่าครั้งที่มีการใช้ระเบียบวิธีทางสถิติสูงถึงชั้น

ทดสอบความมีนัยสำคัญ

5. เนื้อเรื่องของวิทยานิพนธ์มักไปในสาขาจิตวิทยาและการแนะแนวมากกว่าสาขาวิชาอื่นๆ

ในปีการศึกษา 2520 ภรณ์ ศิริโชติ ได้ทำการวิจัยเรื่อง "การวิเคราะห์วิทยานิพนธ์สาขาวิชาบรรณารักษศาสตร์ บัณฑิตวิทยาลัย จุฬาลงกรณ์มหาวิทยาลัย ปีการศึกษา 2508-2519" โดยผู้วิจัยมีจุดมุ่งหมายเพื่อวิเคราะห์วิทยานิพนธ์สาขาบรรณารักษศาสตร์จำนวนทั้งสิ้น 70 เล่ม เพื่อศึกษาถึงวัตถุประสงค์ของการวิจัย วิธีวิจัย และระเบียบวิธีสถิติที่ผู้เขียนวิทยานิพนธ์แต่ละคนใช้ในงานวิจัยของตน รวมทั้งศึกษาขอบเขตเนื้อหางานวิจัย

ทางบรรณารักษศาสตร์ และประเมินข้อดีและข้อบกพร่องของวิทยานิพนธ์ดังกล่าว ตลอดจนศึกษาความเหมาะสมในการใช้วิทยานิพนธ์ประกอบการเรียนการสอนวิชาบรรณารักษศาสตร์ ชั้นปริญญาโทบัณฑิต บัณฑิตวิทยาลัย จุฬาลงกรณ์มหาวิทยาลัย ผลปรากฏว่า

ผู้สำเร็จการศึกษาชั้นปริญญาโทบัณฑิต สาขาบรรณารักษศาสตร์ บัณฑิตวิทยาลัย จุฬาลงกรณ์มหาวิทยาลัยส่วนใหญ่เป็นหญิง คิดเป็นร้อยละ 92.86 ในการวิจัยมีจุดประสงค์เพื่อใช้แก้ปัญหาและปรับปรุงงานมากที่สุด คิดเป็นร้อยละ 60 สำหรับวิธีวิจัยของวิทยานิพนธ์ใช้วิธีแบบสำรวจมากที่สุด คิดเป็นร้อยละ 80 ส่วนระเบียบวิธีสถิติที่ใช้สถิติพื้นฐานช่วยในการวิจัยมากที่สุด คิดเป็นร้อยละ 68.57 สถิติที่นิยมใช้กันมากได้แก่ ร้อยละ ค่าเฉลี่ย และส่วนเบี่ยงเบนมาตรฐาน

ขอบเขตของการวิจัยทางบรรณารักษศาสตร์ ซึ่งแบ่งตามเนื้อหาเรื่องและลักษณะงานห้องสมุด ปรากฏว่ามีวิทยานิพนธ์ที่มีขอบเขตเนื้อหาเรื่องภูมิหลัง และเรื่องบริการผู้อ่านมากที่สุด มีจำนวนเท่ากัน คิดเป็นร้อยละ 22.86 รองลงมาได้แก่ วิทยานิพนธ์ที่มีขอบเขตเนื้อหาเรื่องทรัพยากรห้องสมุด คิดเป็นร้อยละ 21.43 ถ้าแบ่งขอบเขตเนื้อหาของวิทยานิพนธ์ตามประเภทห้องสมุดพบว่า วิทยานิพนธ์จำนวนสูงสุดร้อยละ 54.28 มีขอบเขตเนื้อหาที่ไม่เกี่ยวกับห้องสมุดประเภทใดประเภทหนึ่ง วิทยานิพนธ์จำนวนรองลงมา คือ ร้อยละ 24.28 มีเนื้อหาเกี่ยวกับห้องสมุดวิทยาลัยและมหาวิทยาลัย

ข้อดีและข้อบกพร่องของวิทยานิพนธ์เฉลี่ยโดยทั่วไป วิทยานิพนธ์ส่วนใหญ่อยู่ในเกณฑ์ดี วิทยานิพนธ์ที่ได้คะแนนสูงสุดได้คะแนนร้อยละ 97.92 เล่มที่ได้คะแนนต่ำสุดได้คะแนนร้อยละ 66.67 ลักษณะของข้อดีและข้อบกพร่องของวิทยานิพนธ์พอสรุปได้ดังนี้ ลักษณะวัตถุประสงค์ และข้อเสนอแนะอยู่ในเกณฑ์ดีมาก การย่อและการสรุปอยู่ในเกณฑ์ดี ลักษณะแบบการวิจัยและการวิเคราะห์ข้อมูลจัดอยู่ในเกณฑ์ค่อนข้างดี ลักษณะเนื้อหาอยู่ในเกณฑ์พอใช้ แต่ลักษณะรูปแบบรายงานอยู่ในเกณฑ์ค่อนข้างต่ำ

ในปีการศึกษา 2521 ชูระวี ชัยกิจไทย ได้ทำการวิเคราะห์วิทยานิพนธ์มหาบัณฑิตสาขาพลศึกษา ตั้งแต่ปี พ.ศ. 2512-2520 เพื่อศึกษาถึงประเภทหัวข้อวิทยานิพนธ์ ลักษณะวัตถุประสงค์ของการวิจัย ระเบียบวิธีวิจัย วิธีการเก็บรวบรวมข้อมูล กลุ่มประชากรที่ใช้ในการวิจัย และประโยชน์ที่ได้รับจากการวิจัย โดยเก็บข้อมูลจากจุฬาลงกรณ์มหาวิทยาลัย มหาวิทยาลัยศรีนครินทรวิโรฒ ผลปรากฏว่า

1. ประเภทของหัวข้อวิทยานิพนธ์ ปรากฏว่า หัวข้อวิทยานิพนธ์ที่พาดพิงมากที่สุด คือ การทดลอง รองลงมาได้แก่ การทดสอบและแบบทดสอบ หลักสูตร การบริหาร การเรียนการสอน แนวความคิดต่างๆ การนิเทศ ตามลำดับ

2. วัตถุประสงค์ของการวิจัย ปรากฏว่า การวิจัยส่วนใหญ่เป็นการวิจัยเพื่อการประยุกต์เกือบทั้งสิ้น การวิจัยเพื่อใช้ในเชิงปฏิบัติการมีเพียงส่วนน้อย ส่วนการวิจัยบริสุทธิ์ไม่มีผู้ใดทำเลย

3. ระเบียบวิธีวิจัย ปรากฏว่า ใช้ระเบียบวิธีวิจัยเชิงบรรยายมากที่สุด รองลงมาได้แก่ วิธีวิจัยเชิงทดลองและวิธีวิจัยเชิงประวัติศาสตร์

4. วิธีการรวบรวมข้อมูล ปรากฏว่า ส่วนใหญ่ใช้การทดลองมากที่สุด รองลงมาได้แก่ แบบทดสอบมาตรฐาน แบบสอบถาม มาตรการส่วนประมาณค่า แบบทดสอบที่ผู้วิจัยสร้าง มาตรการส่วนวัดทัศนคติ การสัมภาษณ์ เอกสารและการสังเกตตามลำดับ

5. ประเภทของสถิติที่ใช้ในการวิเคราะห์ข้อมูล ปรากฏว่า ค่าเฉลี่ยเป็นสถิติที่ใช้มากที่สุด รองลงมาได้แก่ ส่วนเบี่ยงเบนมาตรฐาน การทดสอบความแตกต่างของค่าเฉลี่ยระหว่าง 2 กลุ่ม การทดสอบความแตกต่างของค่าเฉลี่ยมากกว่า 2 กลุ่มขึ้นไป สหสัมพันธ์ร้อยละ คะแนนมาตรฐานและค่าไคสแควร์ตามลำดับ

6. ระดับกลุ่มประชากรที่ใช้ในการวิจัย ปรากฏว่า นักศึกษาระดับอุดมศึกษาเป็นกลุ่มประชากรที่ใช้มากที่สุด รองลงมาได้แก่ ครูพลานามัย นักเรียนระดับมัธยมศึกษา นักกีฬา นักเรียน นักเรียนระดับประถมศึกษา ผู้บริหาร ครูทั่วไปตามลำดับ

7. ประโยชน์ที่ได้รับจากการวิจัย ปรากฏว่า การวิจัยส่วนใหญ่มุ่งประโยชน์ทางด้านการเรียนการสอนมากที่สุด รองลงมาได้แก่ หลักและคุณค่าในการออกกำลังกาย การจัดหลักสูตร การจัดอุปกรณ์สถานที่ การบริหารและการนิเทศ ตามลำดับ

ในปีการศึกษา 2524 ภัทรา พรประศาสน์สุข ได้ทำวิทยานิพนธ์เรื่อง "การสำรวจวิทยานิพนธ์ ระดับปริญญาโทบัณฑิตของจุฬาลงกรณ์มหาวิทยาลัย ตั้งแต่ปี พ.ศ. 2486-2520" โดยมีวัตถุประสงค์เพื่อสำรวจจำนวนวิทยานิพนธ์ของบัณฑิตวิทยาลัย จุฬาลงกรณ์มหาวิทยาลัย ศึกษาลักษณะทางกายภาพของวิทยานิพนธ์และเกรคที่ได้รับ พร้อมทั้งทดสอบการกระจายของเกรค ผลการวิจัยปรากฏว่า จากจำนวนวิทยานิพนธ์ 2,638 ฉบับ วิทยานิพนธ์มากที่สุด คือ คณะครุศาสตร์ จำนวน 1,270 ฉบับ (48.14%) วิทยานิพนธ์

น้อยที่สุด คือ คณะสถาปัตยกรรมศาสตร์ จำนวน 8 ฉบับ (0.31%) ปีที่มีวิทยานิพนธ์มากที่สุด คือ ปี พ.ศ. 2519 (20.47%) และน้อยที่สุดคือ ในช่วง พ.ศ. 2486-2504 (0.19%) จำนวนวิทยานิพนธ์ส่วนใหญ่จะเพิ่มขึ้นเกือบทุกปี ยกเว้น ปีพ.ศ. 2511 2512 และ 2520 เป็นปีที่มีจำนวนวิทยานิพนธ์ลดลง ลักษณะวิทยานิพนธ์ พบว่า

1. โดยส่วนรวมแล้ว วิทยานิพนธ์มีจำนวนหน้าของเรื่องต่อจำนวนหน้าทั้งหมด ประมาณ 73 หน้าต่อ 100 หน้า จำนวนหน้าของบรรณานุกรมต่อจำนวนหน้าทั้งหมดประมาณ 18 หน้าต่อ 100 หน้า

2. วิทยานิพนธ์ส่วนมาก (45.26%) ใช้การวิจัยเชิงบรรยาย และใช้การวิจัยเปรียบเทียบหาสาเหตุน้อยที่สุด (0.19%)

3. วิธีการเก็บรวบรวมข้อมูล พบว่า การค้นคว้าจากเอกสารใช้มากที่สุด (29.14%) มาตรการทัศนคติใช้น้อยที่สุด (1.22%)

4. โครงการของวิทยานิพนธ์เป็นโครงการเลือกชนิดโครงการเกี่ยวข้องมากที่สุด (98.29%)

5. ผู้เขียนวิทยานิพนธ์ส่วนใหญ่ (87.48%) ไม่ได้รับทุนอุดหนุน ขณะที่มิได้รับทุนอุดหนุนมากที่สุด (39.10%) คือ คณะครุศาสตร์ ขณะที่ไม่มีผู้ได้รับทุนอุดหนุนเลย คือ คณะสถาปัตยกรรมศาสตร์

6. จำนวนเงินทุนที่ได้รับต่อโครงการส่วนใหญ่ (73.34%) เป็นทุนอุดหนุนที่ไม่ระบุจำนวนเงิน ขณะที่มิได้รับทุนอุดหนุนมากที่สุด (39.10%) คือ คณะครุศาสตร์ ขณะที่ได้รับทุนอุดหนุนน้อยที่สุด (0.60%) คือ คณะนิเทศศาสตร์

7. อาจารย์ที่ปรึกษาวิทยานิพนธ์ส่วนใหญ่ (73.34%) เป็นอาจารย์ในแผนกวิชา มากที่สุดและอาจารย์ที่ปรึกษานอกแผนกวิชาน้อยที่สุด (11.56%)

เกรดวิทยานิพนธ์ส่วนใหญ่ (64.51%) เป็นเกรด B หรือ Good ส่วนเกรดที่มีน้อยที่สุด (1.71%) คือ เกรด C หรือ Satisfactory เมื่อทดสอบเกรดของวิทยานิพนธ์กับโค้งปกติด้วยค่าไคสแควร์ พบว่า การกระจายของเกรดวิทยานิพนธ์ทั้งหมดมีการกระจายไม่เป็นโค้งปกติ ที่ระดับความมีนัยสำคัญ .001

ในปีการศึกษา 2527 ชูชม ธรรมธรรม ได้ทำการวิจัยเรื่อง "การวิเคราะห์งานวิจัยที่ได้รับรางวัลทางสาขาสังคมศาสตร์" โดยมีวัตถุประสงค์เพื่อศึกษาเกณฑ์ที่สำนัก

งานคณะกรรมการวิจัยแห่งชาติ และจุฬาลงกรณ์มหาวิทยาลัยใช้ในการพิจารณาทุนรางวัล วิเคราะห์ลักษณะงานวิจัยที่ได้รับรางวัล และศึกษาทัศนคติของนักวิจัยเกี่ยวกับแนวทาง การเพิ่มคุณภาพงานวิจัย ตลอดจนแนวทางการผลิตนักวิจัยที่มีคุณภาพ โดยทำการวิเคราะห์ งานวิจัยที่ได้รับรางวัลทางสาขาสังคมศาสตร์จากทุนวิจัยสำนักงานคณะกรรมการวิจัยแห่ง ชาติ และจากทุนรัชกาลที่เมกสมโภช จำนวนทั้งสิ้น 25 เรื่อง ผลการวิจัยปรากฏว่า เหนือที่สำนักงานคณะกรรมการวิจัยแห่งชาติและจุฬาลงกรณ์มหาวิทยาลัยใช้ในการพิจารณา ทัศนคติทุนรางวัลไม่แตกต่างกัน คือ เน้นในค่านิยมความรู้และมีประโยชน์ของงานวิจัยเป็น สำคัญ ส่วนลักษณะของงานวิจัยพบว่า

1. งานวิจัยส่วนใหญ่มีลักษณะวัตถุประสงค์เป็นการวิจัยเชิงประยุกต์
2. ประเภทของการวิจัยส่วนใหญ่เป็นการวิจัยเชิงบรรยาย
3. งานวิจัยที่ได้รับรางวัลทางสาขาสังคมศาสตร์เป็นงานวิจัยที่ใช้วิธีการเก็บ รวบรวมข้อมูลโดยใช้เอกสาร จำนวนมากที่สุด
4. งานวิจัยที่ได้รับรางวัลทางสาขาสังคมศาสตร์ ที่วิเคราะห์ข้อมูลโดยใช้การ วิเคราะห์เนื้อหา สถิติขั้นพื้นฐาน และสถิติขั้นสูง มีจำนวนใกล้เคียงกัน
5. งานวิจัยที่ได้รับรางวัลทางสาขาสังคมศาสตร์ ส่วนใหญ่ผลการวิจัยนำไปใช้ ประโยชน์ในค่านิยมเป็นแนวทางในการวางแผนนโยบาย
6. งานวิจัยที่ได้รับรางวัลทางสาขาสังคมศาสตร์ มีแหล่งทุนอุดหนุนการวิจัย จากงบประมาณของหน่วยงานที่ผู้วิจัยอยู่และจากแหล่งทุนอุดหนุนต่างประเทศ เป็นจำนวน มากที่สุดเท่ากัน

ในปีการศึกษาเดียวกัน พิชัย กลเสมอ ได้ทำการวิจัยเรื่อง "การวิเคราะห์ วิทยานิพนธ์ระดับปริญญาโท สาขาวิชาโศกทัศน์ศึกษา บัณฑิตวิทยาลัย จุฬาลงกรณ์ มหาวิทยาลัย" ปีการศึกษา 2506-2523" โดยมีวัตถุประสงค์เพื่อวิเคราะห์วิทยานิพนธ์ สาขาโศกทัศน์ศึกษา จำนวนทั้งสิ้น 300 เล่ม เพื่อศึกษาถึงขอบเขตหัวข้อและเนื้อเรื่อง ประเภทของการวิจัย วิธีการเก็บรวบรวมข้อมูล สถิติที่ใช้ในการวิจัย ระดับกลุ่มประชา- กร ช่วงปีการศึกษาที่ทำวิทยานิพนธ์ และภูมิภาคที่อยู่ของประชากรที่ใช้ในการวิจัย ผล ปรากฏว่า

1. วิทยานิพนธ์ซึ่งแบ่งตามขอบเขตหัวข้อและเนื้อเรื่องที่มีผู้ทำกันมากที่สุดคือ การวิจัยเกี่ยวกับการศึกษางานโศกทัศน์ศึกษาของสถาบันต่างๆ คิดเป็นร้อยละ 20 รอง

ลงมาคือ การวิจัยเกี่ยวกับชุดการสอน การวิจัยเกี่ยวกับโทรทัศน์ คิดเป็นร้อยละ 12 และ 11 ตามลำดับ

2. ประเภทของการวิจัยที่ทำกันมากที่สุด คือ การวิจัยเชิงบรรยาย คิดเป็นร้อยละ 59.33 รองลงมาได้แก่ การวิจัยเชิงทดลองและการวิจัยเชิงประวัติศาสตร์ คิดเป็นร้อยละ 40.33 และ 0.33 ตามลำดับ

3. เครื่องมือที่ใช้ในการรวบรวมข้อมูลที่ใช้กันมากที่สุดคือ แบบสอบถาม คิดเป็นร้อยละ 50.48 รองลงมาคือ แบบทดสอบ คิดเป็นร้อยละ 37.86

4. สถิติที่ใช้ในการวิจัยที่นิยมใช้กันมากที่สุดคือ ค่าเฉลี่ย คิดเป็นร้อยละ 32.54 รองลงมาได้แก่ ร้อยละ คิดเป็นร้อยละ 30.49

5. ตัวอย่างประชากรที่ใช้ในการวิจัยเป็นครูอาจารย์ผู้สอนทุกระดับการศึกษาของสถาบันต่างๆมากที่สุด คิดเป็นร้อยละ 23.74 รองลงมาได้แก่ นักศึกษาระดับปริญญาตรี คิดเป็นร้อยละ 18.99

6. ช่วงปีการศึกษาที่มีผู้ทำวิทยานิพนธ์มากที่สุด คือ ช่วงปีการศึกษา 2518-2520 คิดเป็นร้อยละ 26 รองลงมาคือช่วงปีการศึกษา 2521-2523 คิดเป็นร้อยละ 18.99

7. ภูมิภาคที่อยู่ของประชากรที่ใช้ในการวิจัยที่มีมากที่สุดคือ กรุงเทพมหานคร คิดเป็นร้อยละ 72.66 น้อยที่สุดได้แก่ ภาคใต้ คิดเป็นร้อยละ 1.86

ในปีการศึกษาเดียวกัน เพ็ญพิศ ประวีณวรกุล ได้ทำการวิจัยเรื่อง "การวิเคราะห์วิทยานิพนธ์หม่าบัณฑิตทางการศึกษาวิทยาศาสตร์ พ.ศ. 2518-2526" โดยมีวัตถุประสงค์เพื่อวิเคราะห์ลักษณะทางกายภาพของวิทยานิพนธ์หม่าบัณฑิตทางการศึกษาวิทยาศาสตร์ วิทยานิพนธ์ที่ใช้ในการวิเคราะห์เป็นวิทยานิพนธ์หม่าบัณฑิตทางการศึกษาวิทยาศาสตร์ บัณฑิตวิทยาลัย จุฬาลงกรณ์มหาวิทยาลัย มหาวิทยาลัยเกษตรศาสตร์ มหาวิทยาลัยศรีนครินทรวิโรฒ ประสานมิตร จำนวนทั้งสิ้น 237 เล่ม ผลการวิจัยปรากฏว่า

1. วิทยานิพนธ์หม่าบัณฑิตทางการศึกษาวิทยาศาสตร์ส่วนใหญ่เป็นเรื่องเกี่ยวกับวิธีและเทคนิคการสอน
2. วิทยานิพนธ์หม่าบัณฑิตทางการศึกษาวิทยาศาสตร์ส่วนใหญ่เป็นถกวิจัยเชิงบรรยาย

3. วิทยานิพนธ์มหำบัณฑิตทางการศึกษาวิทยาศาสตร์ส่วนใหญ่ใช้วิธีการสุ่มตัวอย่างประชากรแบบเจาะจง และตัวอย่างประชากรในการวิจัยส่วนใหญ่เป็นนักเรียนระดับมัธยมศึกษา
4. วิทยานิพนธ์มหำบัณฑิตทางการศึกษาวิทยาศาสตร์ส่วนใหญ่ใช้แบบทดสอบเป็นเครื่องมือในการเก็บรวบรวมข้อมูล และส่วนใหญ่มีการตรวจสอบคุณภาพของเครื่องมือโดยการหาค่าความยาก อำนาจจำแนก ความเที่ยงและความตรง
5. วิทยานิพนธ์มหำบัณฑิตทางการศึกษาวิทยาศาสตร์ส่วนใหญ่ใช้ข้อมูลปฐมภูมิ
6. วิทยานิพนธ์มหำบัณฑิตทางการศึกษาส่วนใหญ่ใช้สถิติทั้งชั้นพื้นฐานและชั้นสูงรวมกัน

ต่อมา อัครีย์ สนั่นไหว ได้ทำการวิจัยเรื่อง "การวิเคราะห์วิทยานิพนธ์มหำบัณฑิตสาขาวิชาการศึกษาคณิตศาสตร์ ตั้งแต่ปี พ.ศ. 2518-2526" โดยมีวัตถุประสงค์เพื่อวิเคราะห์วิทยานิพนธ์มหำบัณฑิต สาขาวิชาการศึกษาคณิตศาสตร์ ของจุฬาลงกรณ์มหาวิทยาลัย 54 เล่ม มหาวิทยาลัยเกษตรศาสตร์ 100 เล่ม มหาวิทยาลัยศรีนครินทรวิโรฒ ประสานมิตร 13 เล่ม รวม 167 เล่ม ผลการวิจัยปรากฏว่า วิทยานิพนธ์มหำบัณฑิต สาขาวิชาการศึกษาคณิตศาสตร์ ส่วนใหญ่มีลักษณะดังต่อไปนี้

1. ใช้ระเบียบวิธี วิจัยเชิงทดลอง
2. เป็นการวิจัยแบบประยุกต์
3. ใช้การเลือกประชากรและกลุ่มตัวอย่างประชากรแบบเจาะจง
4. ใช้นักเรียนเป็นประชากรหรือตัวอย่างประชากร
5. เป็นระดับการศึกษาที่เกี่ยวข้องในระดับชั้นมัธยมศึกษา
6. แหล่งที่อยู่ของประชากรหรือตัวอย่างประชากรอยู่ในหนึ่งหรือสองจังหวัดที่ไม่ใช่กรุงเทพมหานคร
7. ใช้แบบทดสอบเป็นเครื่องมือในการเก็บรวบรวมข้อมูล
8. หาคุณภาพของเครื่องมือการวิจัยโดยการหาค่าความยากง่าย อำนาจจำแนกและความเที่ยง
9. วิเคราะห์ข้อมูลโดยการทดสอบความแตกต่างของมัชฌิมเลขคณิตระหว่างสองกลุ่ม

10. มีเนื้อหาทางการศึกษาที่เกี่ยวข้องกับวิธีสอนและเทคนิคการสอน

ในปีการศึกษา 2528 อัจฉรา กิสิวัฒน์ ได้ทำการวิจัยเรื่อง "การวิเคราะห์วิทยานิพนธ์มหบัณฑิต ภาควิชาวิจัยการศึกษา บัณฑิตวิทยาลัย จุฬาลงกรณ์มหาวิทยาลัย ในระหว่างปีการศึกษา 2510-2525" โดยมีวัตถุประสงค์เพื่อวิเคราะห์ลักษณะของวิทยานิพนธ์มหบัณฑิต ภาควิชาวิจัยการศึกษา บัณฑิตวิทยาลัย จุฬาลงกรณ์มหาวิทยาลัย และศึกษารายละเอียดเกี่ยวกับตัวนิสิตผู้ทำวิทยานิพนธ์ วิทยานิพนธ์ที่ใช้มีจำนวนทั้งสิ้น 384 เล่ม ผลการวิจัยปรากฏว่า

1. ลักษณะของวิทยานิพนธ์มหบัณฑิต ภาควิชาวิจัยการศึกษา เป็นการวิจัยเชิงบรรยาย มีเนื้อหาตรงตามสาขาวิชา ส่วนใหญ่เป็นงานวิจัยที่มีพื้นที่ที่ศึกษาเป็นสถานศึกษา และจะเกี่ยวข้องกับการศึกษาในระดับอุดมศึกษา งานวิจัยจะมีแหล่งข้อมูลที่ศึกษาเป็น นักเรียน นิสิต นักศึกษา วิธีการสุ่มตัวอย่างที่ใช้มากที่สุด คือ วิธีสุ่มตัวอย่างแบบแยกประเภท และจะใช้แบบบันทึกข้อมูลเป็นเครื่องมือเก็บรวบรวมข้อมูล สถิติที่ใช้จะเป็นสถิติภาคสรุปอ้างอิง วิทยานิพนธ์ส่วนใหญ่มีคุณภาพระดับดีมาก

2. รายละเอียดเกี่ยวกับตัวนิสิตผู้ทำวิทยานิพนธ์ นิสิตส่วนใหญ่เป็นเพศหญิง มีอายุระหว่าง 26-30 ปี เป็นผู้มีอาชีพระหว่างทำวิทยานิพนธ์ นิสิตส่วนใหญ่ไม่ได้รับทุนอุดหนุนในการทำวิทยานิพนธ์ และจะใช้เวลาในการทำวิทยานิพนธ์มากกว่า 1 ภาคการศึกษา

ศูนย์วิทยทรัพยากร
จุฬาลงกรณ์มหาวิทยาลัย