

การวิเคราะห์ข้อมูลและผลการวิเคราะห์ข้อมูล

ในการวิเคราะห์ข้อมูลและเสนอผลการวิเคราะห์ข้อมูลนั้น ผู้วิจัยได้จัดลำดับในการเสนอ ดังนี้

ตอนที่ 1 ข้อมูลเกี่ยวกับสถานภาพของผู้ตอบแบบสอบถาม

ตอนที่ 2 ความคิดเห็นของผู้บริหารโรงเรียนมัธยมศึกษาขนาดใหญ่ และคณาจารย์ที่มีต่อการบริหารงานบุคลากรของผู้บริหารโรงเรียนมัธยมศึกษาขนาดใหญ่ ทั้ง 4 ด้าน คือ การสรรหาและคัดเลือกบุคลากร การสร้างรักษามูลค่า การพัฒนาบุคลากร และการให้พินิจจากงาน

ตอนที่ 3 เปรียบเทียบความคิดเห็นของผู้บริหารโรงเรียนมัธยมศึกษาขนาดใหญ่และคณาจารย์ที่มีต่อการบริหารงานบุคลากรของผู้บริหารโรงเรียนมัธยมศึกษาขนาดใหญ่ ทั้ง 4 ด้าน

ตอนที่ 4 เสนอความคิดเห็นและข้อเสนอแนะเกี่ยวกับปัญหาและอุปสรรคในการบริหารงานบุคลากรของผู้บริหารโรงเรียนมัธยมศึกษาขนาดใหญ่ ทั้ง 4 ด้าน

ในการวิเคราะห์ข้อมูล ใช้ค่าร้อยละ ค่าเฉลี่ย (\bar{x}) และค่าเบี่ยงเบนมาตรฐาน (S.D.) นำเสนอในรูปแบบของตารางและแผนภูมิประกอบคำอธิบาย ส่วนการทดสอบสมมุติฐานใช้การทดสอบด้วย t-test

ตอนที่ 1 ข้อมูลเกี่ยวกับสถานภาพของผู้ตอบแบบสอบถาม

ผู้วิจัยได้สอบถามสถานภาพของผู้ตอบแบบสอบถามในด้านตำแหน่งการทำงานในโรงเรียนปัจจุบัน เพื่อจะได้แบ่งกลุ่มผู้ตอบแบบสอบถามเป็น 2 กลุ่มคือ กลุ่มผู้บริหารโรงเรียนและกลุ่มคณาจารย์ นอกจากนี้ยังได้สอบถามสถานภาพในด้านเพศ วุฒิทางการศึกษา และระยะเวลาที่ปฏิบัติงานในโรงเรียนปัจจุบัน

การนำเสนอข้อมูลใช้วิธีหาค่าร้อยละของแต่ละด้านแล้วนำเสนอในรูปแบบ
ของตารางและแผนภูมิเปรียบเทียบระหว่างกลุ่มผู้บริหารโรงเรียนและกลุ่มคณาจารย์
ดังต่อไปนี้

1. กลุ่มตัวอย่างจำแนกลักษณะตามเพศ แสดงรายละเอียดในตาราง
ที่ 6 และแผนภูมิที่ 1

ตารางที่ 6

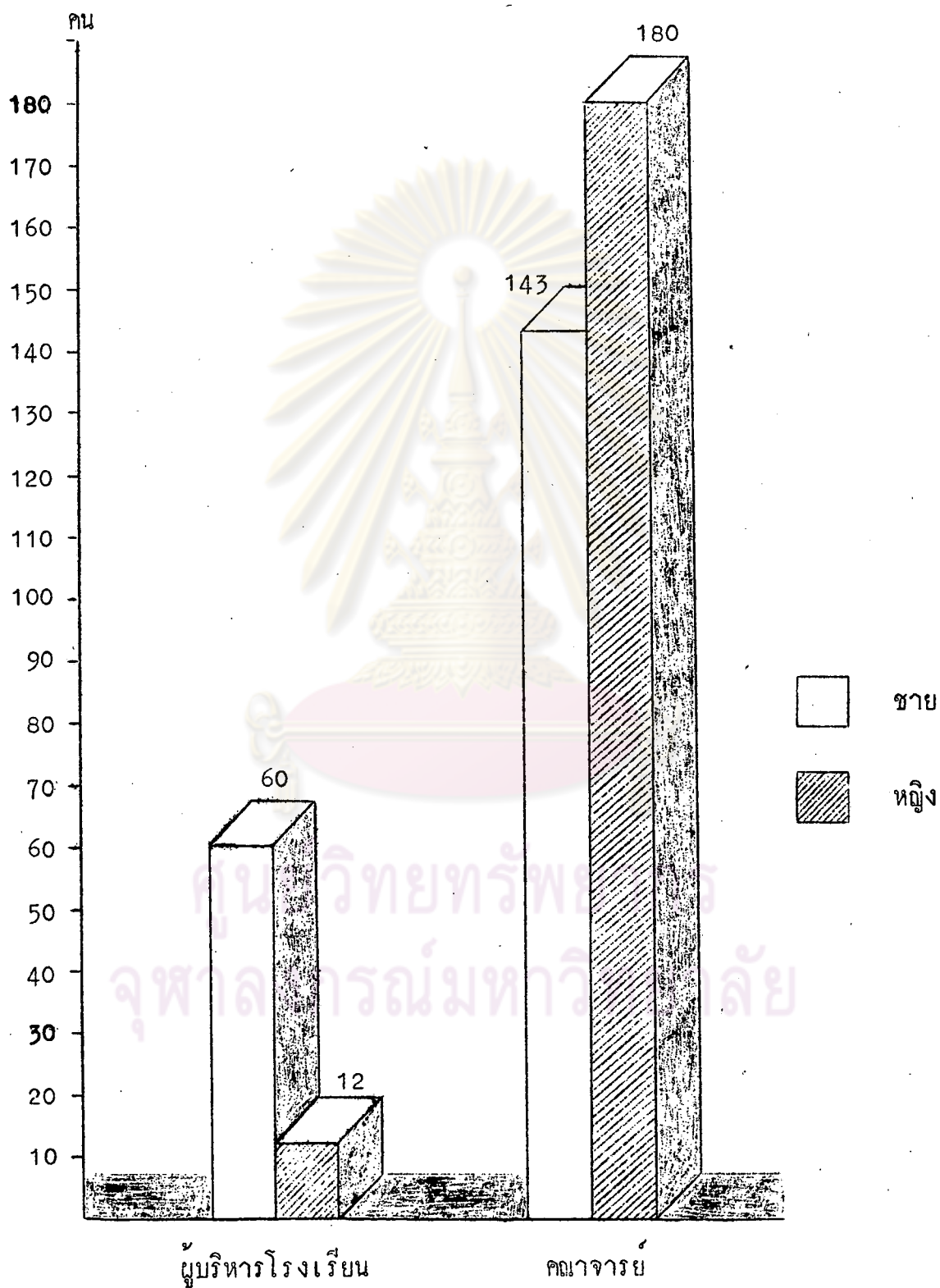
สถานภาพของผู้ตอบแบบสอบถาม จำแนกลักษณะตามเพศ

เพศ	ผู้บริหาร โรงเรียน.		คณาจารย์		รวม	
	คน	ร้อยละ	คน	ร้อยละ	คน	ร้อยละ
ชาย	60	83.33	143	44.27	203	51.39
หญิง	12	16.67	180	55.73	192	48.61
รวม	72	100	323	100	395	100

ศูนย์วิจัยทรัพยากร
จุฬาลงกรณ์มหาวิทยาลัย

แผนภูมิที่ 1

สถานภาพของผู้ตอบแบบสอบถาม จำแนกลักษณะตามเพศ



จากตารางที่ 6 และแผนภูมิที่ 1 จะเห็นว่าผู้ตอบแบบสอบถามทั้งสิ้น มีจำนวน 395 คน เป็นชายมากกว่าหญิง คือ เป็นชาย 203 คน (ร้อยละ 51.39) เป็นหญิง 192 คน (ร้อยละ 48.61) เมื่อแยกประเภทผู้ตอบแบบสอบถามแล้ว ปรากฏว่าผู้บริหารโรงเรียนเป็นชายมากกว่าหญิง คือ เป็นชาย 60 คน (ร้อยละ 83.33) เป็นหญิง 12 คน (ร้อยละ 16.67) ในจำนวนทั้งสิ้น 72 คน ส่วนกลุ่มคณาจารย์ปรากฏว่าเป็นหญิงมากกว่าชาย คือ เป็นหญิง 180 คน (ร้อยละ 55.73) เป็นชาย 143 คน (ร้อยละ 44.27) ในจำนวนทั้งสิ้น 323 คน

2. กลุ่มตัวอย่างจำแนกตามวุฒิทางการศึกษา แสดงรายละเอียด ในตารางที่ 7 และแผนภูมิที่ 2

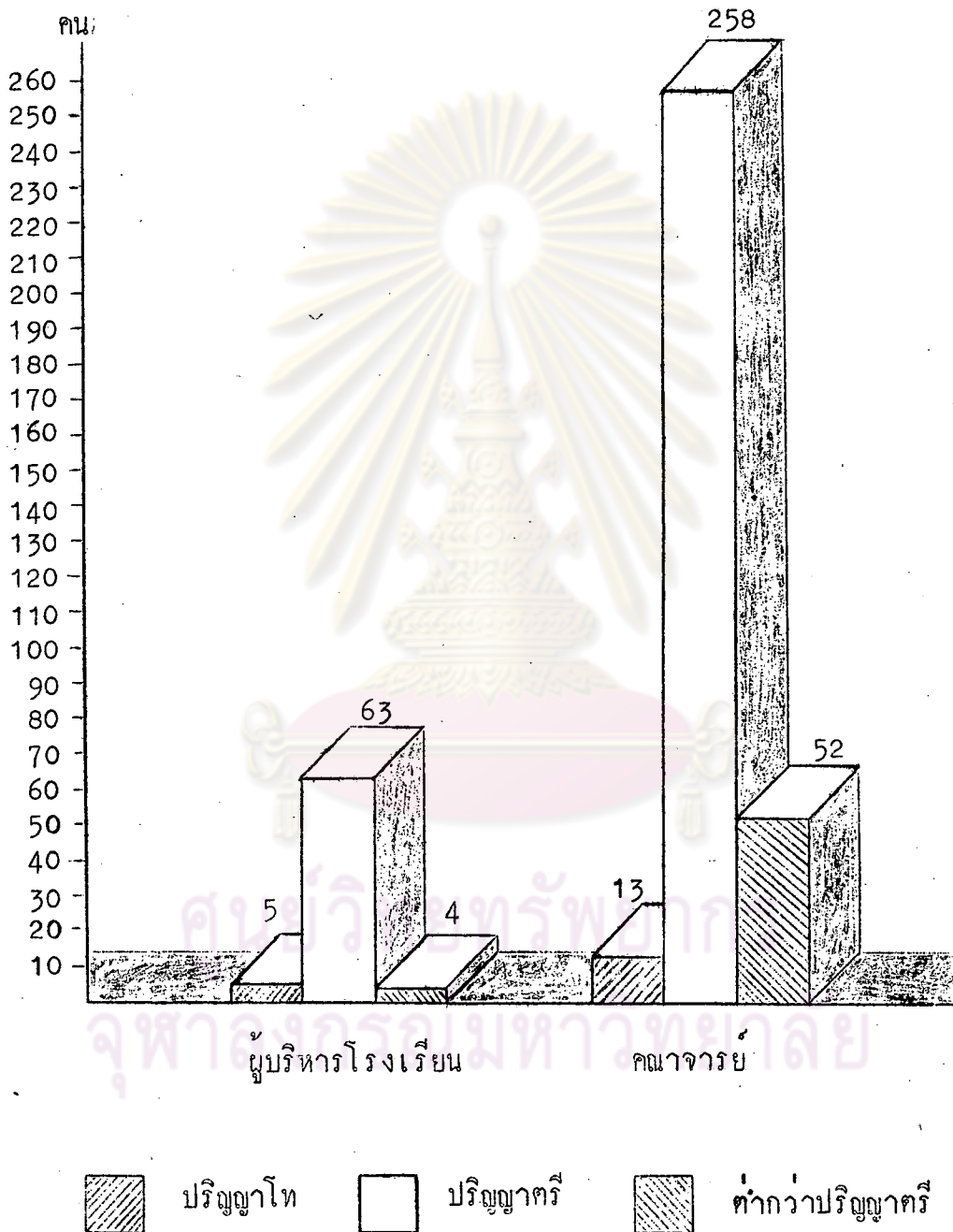
ตารางที่ 7

สถานภาพของผู้ตอบแบบสอบถาม จำแนกตามวุฒิทางการศึกษา

วุฒิทางการศึกษา	ผู้บริหาร โรงเรียน		คณาจารย์		รวม	
	คน	ร้อยละ	คน	ร้อยละ	คน	ร้อยละ
สูงกว่าปริญญาโท	-	-	-	-	-	-
ปริญญาโท	5	6.94	13	4.02	18	4.56
ปริญญาตรี	63	87.50	258	79.88	321	81.26
ต่ำกว่าปริญญาตรี	4	5.56	52	16.10	56	14.18
รวม	72	100	323	100	395	100

แผนภูมิที่ 2

สถานภาพของผู้ตอบแบบสอบถาม จำแนกตามวุฒิทางการศึกษา



จากตารางที่ 7 และแผนภูมิที่ 2 เมื่อพิจารณาโดยส่วนรวมทั้งกลุ่มผู้บริหารโรงเรียนและกลุ่มคณาจารย์ 395 คน จะเห็นว่าผู้มีวุฒิปริญญาตรีมากที่สุดเป็นลำดับที่หนึ่งคือ 321 คน (ร้อยละ 81.26) รองลงไปที่คือวุฒิสูงกว่าปริญญาตรี 56 คน (ร้อยละ 14.18) และวุฒิปริญญาโทน้อยที่สุด 18 คน (ร้อยละ 4.56) ส่วนวุฒิสูงกว่าปริญญาโทไม่ปรากฏ

เมื่อแยกประเภทผู้ตอบแบบสอบถามแล้วปรากฏว่า ในกลุ่มผู้บริหารโรงเรียน 72 คน ผู้มีวุฒิปริญญาตรีมากที่สุดเป็นลำดับที่หนึ่งเช่นกันคือ 63 คน (ร้อยละ 87.50) รองลงไปที่คือวุฒิปริญญาโท 5 คน (ร้อยละ 6.94) และวุฒิสูงกว่าปริญญาตรีน้อยที่สุด 4 คน (ร้อยละ 5.56)

สำหรับกลุ่มคณาจารย์ 323 คน ผู้มีวุฒิปริญญาตรีมากที่สุดเป็นลำดับที่หนึ่งเช่นเดียวกับกลุ่มผู้บริหารโรงเรียนคือ 258 คน (ร้อยละ 79.88) รองลงไปที่คือวุฒิสูงกว่าปริญญาตรี 52 คน (ร้อยละ 16.10) และวุฒิปริญญาโทน้อยที่สุด 13 คน (ร้อยละ 4.02)

3. กลุ่มตัวอย่างจำแนกตามระยะเวลาที่ทำงานในโรงเรียนปัจจุบัน แสดงรายละเอียดในตารางที่ 8 และแผนภูมิที่ 3

ศูนย์วิทยทรัพยากร
จุฬาลงกรณ์มหาวิทยาลัย

ตารางที่ 8

สถานภาพของผู้ตอบแบบสอบถาม

จำแนกตามระยะเวลาที่ทำงานในโรงเรียนปัจจุบัน

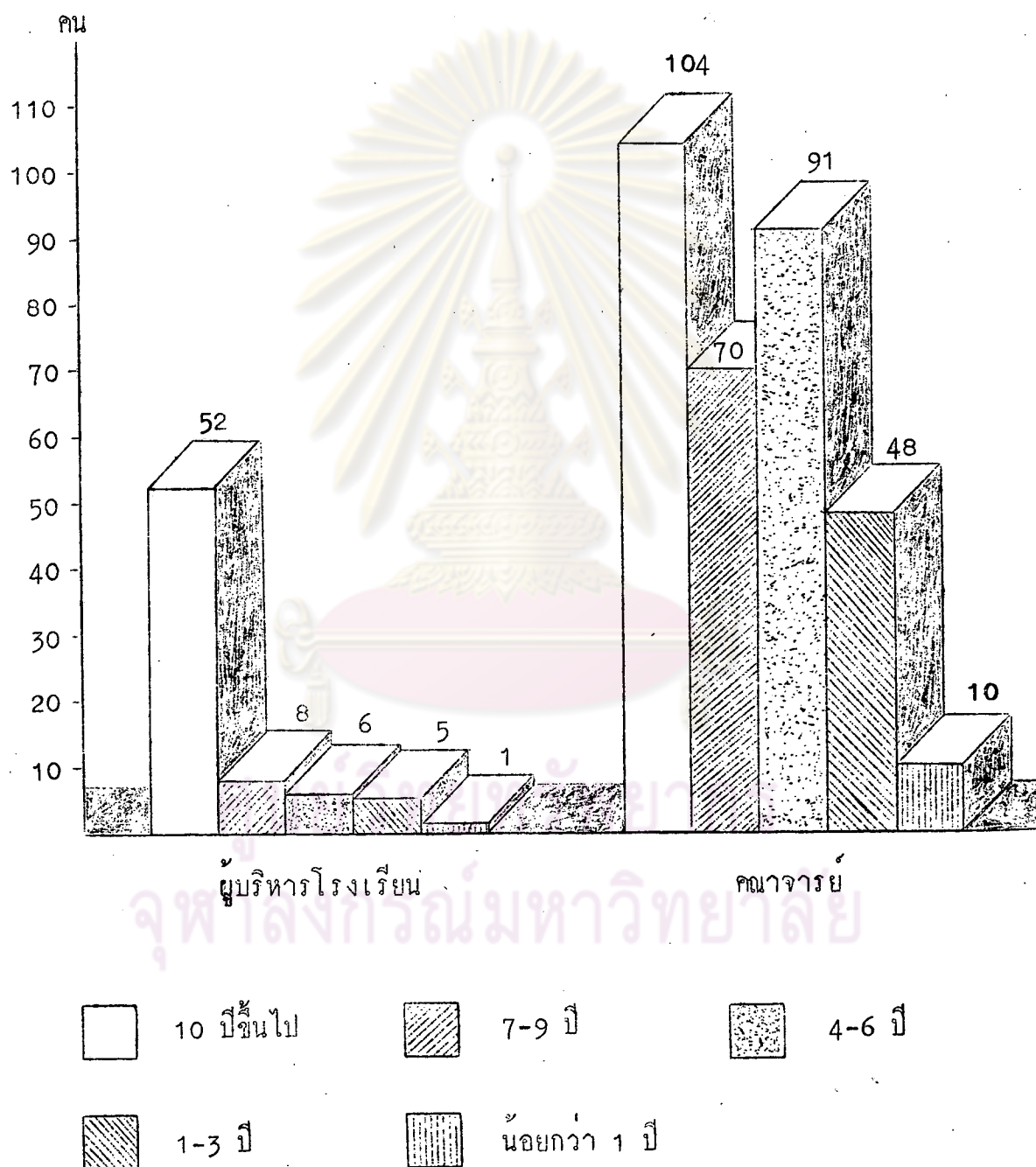
ระยะเวลา	ผู้บริหาร โรงเรียน		คณาจารย์		รวม	
	คน	ร้อยละ	คน	ร้อยละ	คน	ร้อยละ
10 ปีขึ้นไป	52	72.22	104	32.20	156	39.49
7-9 ปี	8	11.11	70	21.67	78	19.75
4-6 ปี	6	8.33	91	28.17	97	24.56
1-3 ปี	5	6.95	48	14.86	53	13.42
น้อยกว่า 1 ปี	1	1.39	10	3.10	11	2.78
รวม	72	100	323	100	395	100

ศูนย์วิทยทรัพยากร
จุฬาลงกรณ์มหาวิทยาลัย

แผนภูมิที่ 3

สถานภาพของผู้ตอบแบบสอบถาม

จำแนกตามระยะเวลาที่ทำงานในโรงเรียนปัจจุบัน



จากตารางที่ 8 และแผนภูมิที่ 3 เมื่อพิจารณาโดยส่วนรวมทั้งกลุ่มผู้บริหารโรงเรียนและกลุ่มคณาจารย์ 395 คน จะเห็นว่าผู้ที่ทำงานในโรงเรียนปัจจุบันเป็นระยะเวลาานาน 10 ปีขึ้นไปมากเป็นลำดับที่หนึ่งคือ 156 คน (ร้อยละ 39.49) รองลงไปที่คือระยะเวลาทำงาน 4-6 ปี จำนวน 97 คน (ร้อยละ 24.56) ระยะเวลาทำงาน 7-9 ปี จำนวน 78 คน (ร้อยละ 19.75) ระยะเวลาทำงาน 1-3 ปี จำนวน 53 คน (ร้อยละ 13.42) และระยะเวลาทำงานน้อยกว่า 1 ปี มีน้อยที่สุดคือ 11 คน (ร้อยละ 2.78)

เมื่อแยกประเภทผู้ตอบแบบสอบถามแล้วปรากฏว่า ในกลุ่มผู้บริหารโรงเรียน 72 คน ผู้ที่ทำงานในโรงเรียนปัจจุบันเป็นระยะเวลาานาน 10 ปีขึ้นไปมากเป็นลำดับที่หนึ่งคือ 52 คน (ร้อยละ 72.22) รองลงไปที่คือระยะเวลาทำงาน 7-9 ปี จำนวน 8 คน (ร้อยละ 11.11) ระยะเวลาทำงาน 4-6 ปี จำนวน 6 คน (ร้อยละ 8.33) ระยะเวลาทำงาน 1-3 ปี จำนวน 5 คน (ร้อยละ 6.95) และระยะเวลาทำงานน้อยกว่า 1 ปีมีน้อยที่สุดคือ 1 คน (ร้อยละ 1.39)

สำหรับกลุ่มคณาจารย์ 323 คน ผู้ที่ทำงานในโรงเรียนปัจจุบันเป็นระยะเวลาานาน 10 ปีขึ้นไปมากเป็นลำดับที่หนึ่งเช่นเดียวกับกลุ่มผู้บริหารโรงเรียนคือ 104 คน (ร้อยละ 32.20) รองลงไปที่คือระยะเวลาทำงาน 4-6 ปี จำนวน 91 คน (ร้อยละ 28.17) ระยะเวลาทำงาน 7-9 ปี จำนวน 70 คน (ร้อยละ 21.67) ระยะเวลาทำงาน 1-3 ปี จำนวน 48 คน (ร้อยละ 14.86) และระยะเวลาทำงานน้อยกว่า 1 ปีมีน้อยที่สุดเช่นเดียวกับกลุ่มผู้บริหารโรงเรียนคือ 10 คน (ร้อยละ 3.10)

ตอนที่ 2 ความคิดเห็นของผู้บริหารโรงเรียนมัธยมศึกษาขนาดใหญ่และคณาจารย์ที่มีต่อการบริหารงานบุคลากรของผู้บริหารโรงเรียนมัธยมศึกษาขนาดใหญ่
ทั้ง 4 ด้าน

การวิเคราะห์การบริหารงานบุคลากรของผู้บริหารโรงเรียนมัธยมศึกษาขนาดใหญ่ จะทำโดยการเปรียบเทียบความคิดเห็นของผู้ตอบแบบสอบถามทั้งสองกลุ่มคือ ผู้บริหารโรงเรียนกับคณาจารย์ ที่มีต่อการบริหารงานบุคลากรในด้านการ

สรรหาและคัดเลือกบุคลากร การจ้างรักษาบุคลากร การพัฒนาบุคลากร และการให้ทุนจากงาน ผู้วิจัยจะนำเสนอผลการวิเคราะห์ในรูปแบบของตารางแสดงค่าเฉลี่ย (\bar{X}) ค่าเบี่ยงเบนมาตรฐาน (S.D.) และแผนภูมิเปรียบเทียบค่าเฉลี่ยความคิดเห็นของผู้ตอบแบบสอบถามทั้งสองกลุ่มประกอบคำอธิบาย โดยถือเกณฑ์ค่าเฉลี่ย (\bar{X}) ดังนี้

ค่าเฉลี่ย ตั้งแต่	3.51 - 4.00	ถือว่ามี การปฏิบัติมากที่สุด
ค่าเฉลี่ย ตั้งแต่	2.51 - 3.50	ถือว่ามี การปฏิบัติมาก
ค่าเฉลี่ย ตั้งแต่	1.51 - 2.50	ถือว่ามี การปฏิบัติปานกลาง
ค่าเฉลี่ย ตั้งแต่	0.51 - 1.50	ถือว่ามี การปฏิบัติน้อย
ค่าเฉลี่ย ตั้งแต่	0.00 - 0.50	ถือว่ามี การปฏิบัติ น้อยที่สุด

ก. การสรรหาและคัดเลือกบุคลากร

การสรรหาและคัดเลือกบุคลากรตามความคิดเห็นของผู้ตอบแบบสอบถามทั้งสองกลุ่ม ได้แสดงรายละเอียดไว้ในตารางที่ 9 และแผนภูมิที่ 4

ตารางที่ 9

ความคิดเห็นของกลุ่มผู้บริหารโรงเรียนและกลุ่มคณาจารย์
เกี่ยวกับการสรรหาและคัดเลือกบุคลากร

ข้อความ	ผู้บริหาร ร.ร.		คณาจารย์		รวม	
	\bar{X}	S.D.	\bar{X}	S.D.	\bar{X}	S.D.
	N = 72		N = 323		N = 395	
<u>การสรรหาและคัดเลือกบุคลากร</u>						
1. โรงเรียนมีการวางแผนกำลังคนไว้เป็นระบบเพียงพอ	2.82	0.84	2.54	0.97	2.59	0.95

ตารางที่ 9 (ต่อ)

ข้อความ	ผู้บริหาร ร.ร. N = 72		คณาจารย์ N = 323		รวม N = 395	
	\bar{X}	S.D.	\bar{X}	S.D.	\bar{X}	S.D.
2. โรงเรียนมีการวางแผนในการแสวงหามุคดลากรเข้ามาปฏิบัติงานในโรงเรียนเพียงใด	2.54	0.88	2.28	0.98	2.33	0.97
3. เมื่อมีตำแหน่งว่างลงโรงเรียนได้สรรหามุคดลากรภายในโรงเรียนเลื่อนชั้นค่ารงตำแหน่งที่ว่างนั้นเพียงใด	2.60	1.04	2.48	1.08	2.50	1.07
4. โรงเรียนมีการสรรหามุคดลากรที่มีประสบการณ์จากหน่วยงานอื่นเพียงใด	1.83	1.01	1.49	1.01	1.55	1.02
5. โรงเรียนมีการเสนอประเภทของมุคดลากรที่ตองการไปยังหน่วยงานที่รับผิดชอบในการบรรจุแต่งตั้งเพียงใด	2.85	1.02	2.21	1.03	2.33	1.06
6. โรงเรียนมีส่วนร่วมในการดำเนินการคัดเลือกมุคดลากรตามความตองการเพียงใด	2.57	1.12	2.31	0.98	2.35	1.01
7. โรงเรียนได้รับการบรรจุมุคดลากรรวดเร็วทันกับความตองการเพียงใด	1.97	1.00	1.83	0.99	1.85	0.99

ตารางที่ 9 (ต่อ)

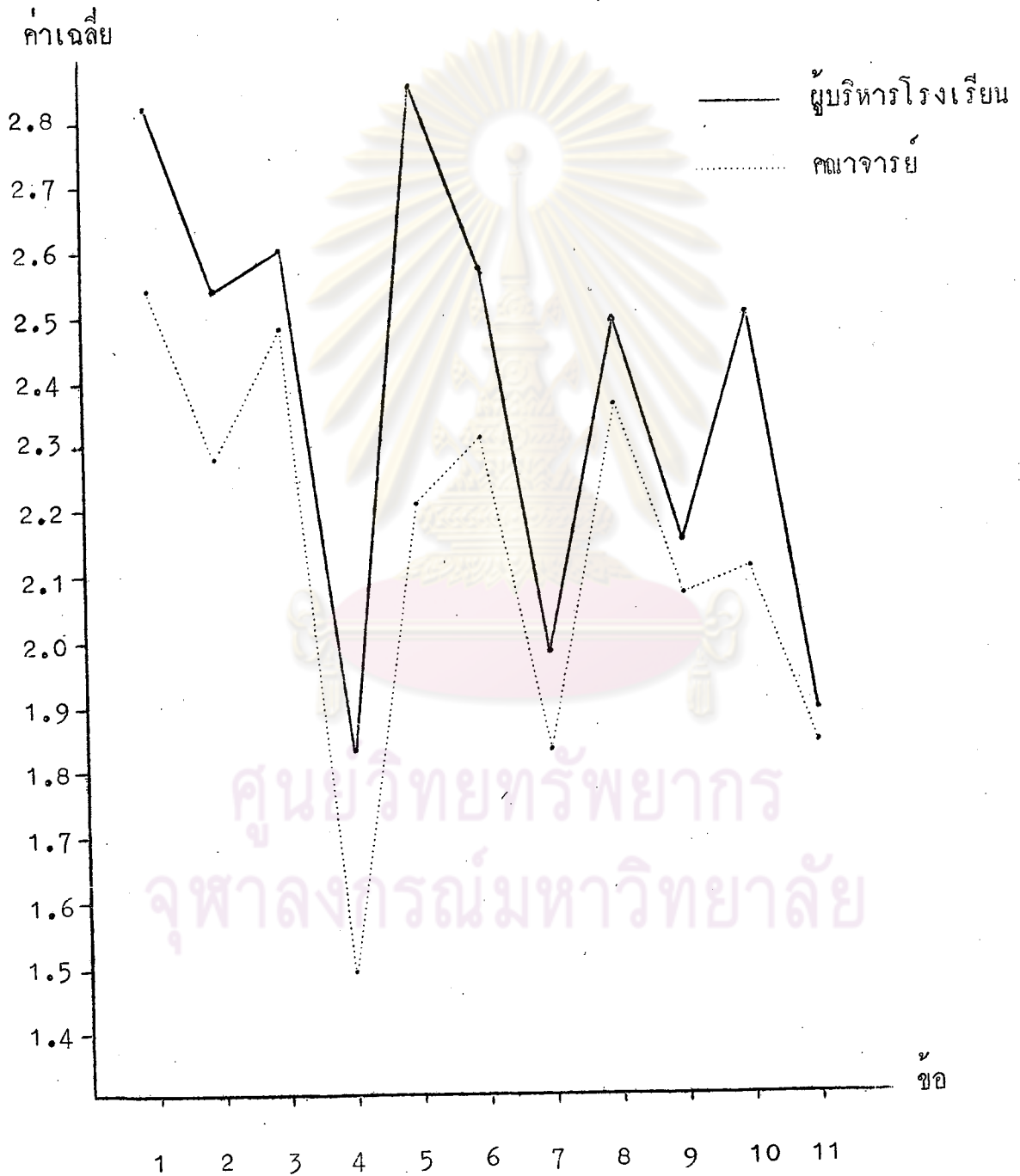
ข้อความ	ผู้บริหาร ร.ร. N = 72		คณาจารย์ N = 323		รวม N = 395	
	\bar{X}	S.D.	\bar{X}	S.D.	\bar{X}	S.D.
8. โรงเรียนได้รับบุคลากรตรงกับความต้องการเพียงใด	2.49	0.85	2.36	0.61	2.38	0.66
9. โรงเรียนกำหนดเกณฑ์ในการประเมินผลการทดลองปฏิบัติหน้าที่ของบุคลากรไว้เพียงใด	2.15	0.93	2.07	0.95	2.09	0.95
10. โรงเรียนควบคุมดูแลบุคลากรที่ทดลองปฏิบัติหน้าที่อย่างใกล้ชิดทั้งด้านความประพฤติ ความรู้และความสามารถเพียงใด	2.50	0.87	2.11	0.92	2.18	0.92
11. ในการพิจารณาการทดลองปฏิบัติหน้าที่ของบุคลากร โรงเรียนจัดให้มีคณะกรรมการร่วมพิจารณาด้วยเพียงใด	1.89	1.03	1.84	1.05	1.85	1.05
รวม	2.38	1.03	2.14	1.06	2.18	1.02

ศูนย์วิจัยและพัฒนา
จุฬาลงกรณ์มหาวิทยาลัย



แผนภูมิที่ 4

แสดงการเปรียบเทียบค่าเฉลี่ยของความคิดเห็น
ระหว่างกลุ่มผู้บริหารโรงเรียนกับกลุ่มคณาจารย์
เกี่ยวกับการสรรหาและคัดเลือกบุคลากร



ศูนย์วิทยทรัพยากร
จุฬาลงกรณ์มหาวิทยาลัย

จากตารางที่ 9 และแผนภูมิที่ 4 แสดงถึงความคิดเห็นของกลุ่มผู้บริหารโรงเรียนกับกลุ่มคณาจารย์ ที่มีต่อการสรรหาและคัดเลือกบุคลากรของโรงเรียนมัธยมศึกษาขนาดใหญ่ ทั้งจะกล่าวเป็นรายข้อดังนี้

ข้อ 1 โรงเรียนมีการวางแผนกำลังคนไว้เป็นระบบเพียงใด ในเรื่อง
นี้ทั้งกลุ่มผู้บริหารโรงเรียนและกลุ่มคณาจารย์เห็นว่า มีการปฏิบัติมากด้วยค่าเฉลี่ย

2.82 และ 2.54 ตามลำดับ

จากค่าเฉลี่ยรวม 2.59 แสดงว่าทั้งสองกลุ่มเห็นว่า มีการปฏิบัติมาก

ข้อ 2 โรงเรียนมีการวางแผนในการแสวงหาบุคลากรเข้ามาปฏิบัติงาน
ในโรงเรียนเพียงใด ในเรื่องนี้กลุ่มผู้บริหารโรงเรียนเห็นว่า มีการปฏิบัติมากด้วย
ค่าเฉลี่ย 2.54 กลุ่มคณาจารย์เห็นว่า มีการปฏิบัติปานกลางด้วยค่าเฉลี่ย 2.28

จากค่าเฉลี่ยรวม 2.33 แสดงว่าทั้งสองกลุ่มเห็นว่า มีการปฏิบัติปาน
กลาง

ข้อ 3 เมื่อมีตำแหน่งว่างลงโรงเรียนได้สรรหาบุคลากรภายในโรง
เรียนเลื่อนชั้นตำแหน่งที่ว่างนั้นเพียงใด ในเรื่องนี้กลุ่มผู้บริหารโรงเรียน
เห็นว่า มีการปฏิบัติมากด้วยค่าเฉลี่ย 2.60 กลุ่มคณาจารย์เห็นว่า มีการปฏิบัติ
ปานกลางด้วยค่าเฉลี่ย 2.48

จากค่าเฉลี่ยรวม 2.50 แสดงว่าทั้งสองกลุ่มเห็นว่า มีการปฏิบัติปาน
กลาง

ข้อ 4 โรงเรียนมีการสรรหาบุคลากรที่มีประสบการณ์จากหน่วยงานอื่น
เพียงใด ในเรื่องนี้กลุ่มผู้บริหารโรงเรียนเห็นว่า มีการปฏิบัติปานกลางด้วยค่า
เฉลี่ย 1.83 กลุ่มคณาจารย์เห็นว่า มีการปฏิบัติน้อยด้วยค่าเฉลี่ย 1.49

จากค่าเฉลี่ยรวม 1.55 แสดงว่าทั้งสองกลุ่มเห็นว่า มีการปฏิบัติปาน
กลาง

ข้อ 5 โรงเรียนมีการเสนอประเภทของบุคลากรที่ต้องการไปยัง
หน่วยงานที่รับผิดชอบในการบรรจุแต่งตั้งเพียงใด ในเรื่องนี้กลุ่มผู้บริหารโรงเรียน
เห็นว่า มีการปฏิบัติมากด้วยค่าเฉลี่ย 2.85 กลุ่มคณาจารย์เห็นว่า มีการปฏิบัติ

ปานกลางด้วยค่าเฉลี่ย 2.21

จากค่าเฉลี่ยรวม 2.33 แสดงว่าทั้งสองกลุ่มเห็นว่า มีการปฏิบัติปานกลาง

ข้อ 6 โรงเรียนมีส่วนร่วมในการดำเนินการคัดเลือกบุคลากรตามความต้องการเพียงใด ในเรื่องนี้ทั้งกลุ่มผู้บริหารโรงเรียนเห็นว่า มีการปฏิบัติมากด้วยค่าเฉลี่ย 2.57 กลุ่มคณาจารย์เห็นว่า มีการปฏิบัติปานกลางด้วยค่าเฉลี่ย

2.31

จากค่าเฉลี่ยรวม 2.35 แสดงว่าทั้งสองกลุ่มเห็นว่า มีการปฏิบัติปานกลาง

ข้อ 7 โรงเรียนได้รับการบรรจุบุคลากรรวดเร็วทันกับความต้องการเพียงใด ในเรื่องนี้ทั้งกลุ่มผู้บริหารโรงเรียนและกลุ่มคณาจารย์เห็นว่า มีการปฏิบัติปานกลางด้วยค่าเฉลี่ย 1.97 และ 1.83 ตามลำดับ

จากค่าเฉลี่ยรวม 1.85 แสดงว่าทั้งสองกลุ่มเห็นว่า มีการปฏิบัติปานกลาง

ข้อ 8 โรงเรียนได้รับบุคลากรตรงกับความต้องการเพียงใด ในเรื่องนี้ทั้งกลุ่มผู้บริหารโรงเรียนและกลุ่มคณาจารย์เห็นว่า มีการปฏิบัติปานกลางด้วยค่าเฉลี่ย 2.49 และ 2.36 ตามลำดับ

จากค่าเฉลี่ยรวม 2.38 แสดงว่าทั้งสองกลุ่มเห็นว่า มีการปฏิบัติปานกลาง

ข้อ 9 โรงเรียนกำหนดเกณฑ์ในการประเมินผลการทดลองปฏิบัติหน้าที่ของบุคลากรไว้เพียงใด ในเรื่องนี้ทั้งกลุ่มผู้บริหารโรงเรียนและกลุ่มคณาจารย์เห็นว่า มีการปฏิบัติปานกลางด้วยค่าเฉลี่ย 2.15 และ 2.07 ตามลำดับ

จากค่าเฉลี่ยรวม 2.09 แสดงว่าทั้งสองกลุ่มเห็นว่า มีการปฏิบัติปานกลาง

ข้อ 10 โรงเรียนควบคุมดูแลบุคลากรที่ทดลองปฏิบัติหน้าที่อย่างใกล้ชิดทั้งด้านความประพฤติ ความรู้และความสามารถเพียงใด ในเรื่องนี้ทั้งกลุ่มผู้บริหาร

โรงเรียนและกลุ่มคณาจารย์เห็นว่า มีการปฏิบัติปานกลางด้วยค่าเฉลี่ย 2.50 และ 2.11 ตามลำดับ

จากค่าเฉลี่ยรวม 2.18 แสดงว่าทั้งสองกลุ่มเห็นว่า มีการปฏิบัติปานกลาง

ข้อ 11 ในการพิจารณาการทดลองปฏิบัติหน้าที่ของบุคลากร โรงเรียนจัดให้มีคณะกรรมการร่วมพิจารณาคำเพียงใด ในเรื่องนี้ทั้งกลุ่มผู้บริหารโรงเรียนและกลุ่มคณาจารย์เห็นว่า มีการปฏิบัติปานกลางด้วยค่าเฉลี่ย 1.89 และ 1.84 ตามลำดับ

จากค่าเฉลี่ยรวม 1.85 แสดงว่าทั้งสองกลุ่มเห็นว่า มีการปฏิบัติปานกลาง

สรุปแล้ว ความคิดเห็นของกลุ่มผู้บริหารโรงเรียนและกลุ่มคณาจารย์ที่มีต่อการสรรหาและคัดเลือกบุคลากรของผู้บริหารโรงเรียนมัธยมศึกษาขนาดใหญ่ มีข้อที่ทั้งสองกลุ่มเห็นว่า มีการปฏิบัติมาก ได้แก่ข้อ 1 ซึ่งมีค่าเฉลี่ย 2.59 ที่เหลืออีก 10 ข้อ ทั้งสองกลุ่มเห็นว่า มีการปฏิบัติปานกลาง ได้แก่ข้อ 2, 3, 4, 5, 6, 7, 8, 9, 10 และ 11 ซึ่งมีค่าเฉลี่ย 2.33, 2.50, 1.55, 2.33, 2.35, 1.85, 2.38, 2.09, 2.18 และ 1.85 ตามลำดับ

เกี่ยวกับการสรรหาและคัดเลือกบุคลากรนั้น ทั้งกลุ่มผู้บริหารโรงเรียนและกลุ่มคณาจารย์เห็นว่า มีการปฏิบัติปานกลางด้วยค่าเฉลี่ย 2.38 และ 2.14 ตามลำดับ และจากค่าเฉลี่ยรวม 2.18 แสดงว่าทั้งสองกลุ่มเห็นว่า มีการปฏิบัติปานกลาง

ข. การช่างรักษาบุคลากร

การช่างรักษาบุคลากรตามความคิดเห็นของผู้ตอบแบบสอบถามทั้งสองกลุ่ม ได้แสดงรายละเอียดไว้ในตารางที่ 10 และแผนภูมิที่ 5

ตารางที่ 10.

ความพึงพอใจของกลุ่มผู้บริหารโรงเรียนและกลุ่มคณาจารย์

เกี่ยวกับการชำระรักษาบุคลากร

ข้อความ	ผู้บริหาร ร.ร. N = 72		คณาจารย์ N = 323		รวม N = 395	
	\bar{X}	S.D.	\bar{X}	S.D.	\bar{X}	S.D.
<u>การชำระรักษาบุคลากร</u>						
12. โรงเรียนมอบหมายงานให้บุคลากรปฏิบัติเหมาะสมกับความรู้ ความสามารถเพียงใด	3.07	0.71	2.67	0.87	2.74	0.86
13. ปริมาณและลักษณะของงานที่มอบหมายให้บุคลากรแต่ละคนมีความเท่าเทียมกันเพียงใด	2.53	0.74	2.01	0.88	2.10	0.88
14. โรงเรียนแนะนำและช่วยเหลือให้การปฏิบัติงานของบุคลากรประสบความสำเร็จเพียงใด	2.67	0.82	2.12	0.90	2.22	0.91
15. โรงเรียนติดตามผลการปฏิบัติงานที่มอบหมายแก่บุคลากรเพียงใด	2.58	0.78	2.01	0.88	2.11	0.89
16. โรงเรียนยกย่องสนับสนุนผู้ที่ตั้งใจปฏิบัติหน้าที่และมีผลงานดีเด่นเพียงใด	2.86	0.92	2.22	0.98	2.33	1.00

ตารางที่ 10 (ต่อ)

ข้อความ	ผู้บริหาร ร.ร.		คณาจารย์		รวม	
	N = 72		N = 323		N = 395	
	\bar{X}	S.D.	\bar{X}	S.D.	\bar{X}	S.D.
17. โรงเรียนเปิดโอกาสให้บุคลากรมีส่วนร่วมแสดงความคิดเห็นในการบริหารงานโรงเรียนเพียงใด	2.88	0.83	2.16	1.04	2.29	1.04
18. โรงเรียนจัดเครื่องอำนวยความสะดวกแก่บุคลากรในการปฏิบัติงานเพียงใด	2.76	0.69	2.10	0.90	2.22	0.90
19. โรงเรียนส่งเสริมสนับสนุนความก้าวหน้าในตำแหน่งหน้าที่การงานของบุคลากรเพียงใด	3.07	0.71	2.34	0.94	2.47	0.95
20. โรงเรียนส่งเสริมสนับสนุนความคิดริเริ่มในการทำงานของบุคลากรเพียงใด	3.07	0.77	2.32	0.91	2.46	0.94
21. โรงเรียนกำหนดเกณฑ์ประเมินผลการปฏิบัติงานของบุคลากรเพื่อพิจารณาความดีความชอบประจำปีเพียงใด	2.71	0.84	2.32	1.05	2.39	1.03

ตารางที่ 10 (ต่อ)

ข้อความ	ผู้บริหาร ร.ร. N = 72		คณาจารย์ N = 323		รวม N = 395	
	\bar{X}	S.D.	\bar{X}	S.D.	\bar{X}	S.D.
22. ในการพิจารณาความคิดความชอบประจำปี โรงเรียนจัดให้มีคณะกรรมการร่วมพิจารณาด้วยเพียงใด	2.89	0.99	2.26	1.09	2.37	1.10
23. โรงเรียนพิจารณาความคิดความชอบประจำปีด้วยความยุติธรรมเพียงใด	2.82	0.87	2.05	0.95	2.19	0.99
24. โรงเรียนชี้แจงรายละเอียดเกี่ยวกับกระบวนการปฏิบัติทางวินัยให้บุคลากรทราบเพียงใด	2.69	0.91	2.49	0.92	2.53	0.92
25. โรงเรียนให้ความยุติธรรมแก่ผู้ถูกกล่าวหาว่ากระทำผิดวินัยเพียงใด	3.07	0.75	2.50	0.94	2.60	0.93
26. โรงเรียนดำเนินการทางวินัยต่อบุคลากรเสมอหน้ากันเพียงใด	2.75	0.92	2.11	0.99	2.23	1.01
27. โรงเรียนชี้แจงรายละเอียดให้บุคลากรทราบถึงหลักเกณฑ์การโอนย้ายเพียงใด	2.94	0.80	2.36	1.02	2.47	1.01

ตารางที่ 10 (ต่อ)

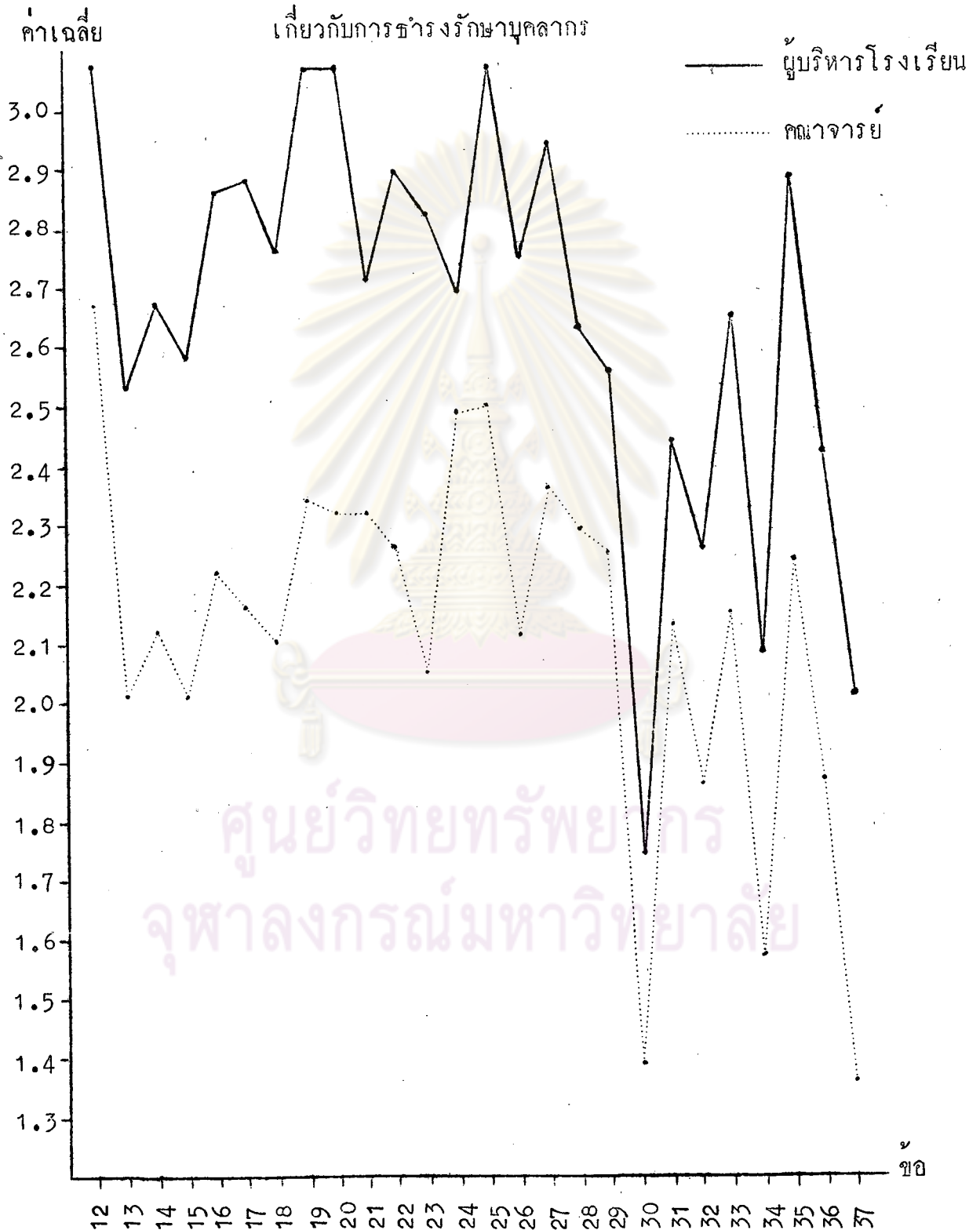
ข้อความ	ผู้บริหาร ร.ร. N = 72		คณาจารย์ N = 323		รวม N = 395	
	\bar{X}	S.D.	\bar{X}	S.D.	\bar{X}	S.D.
28. โรงเรียนมีส่วนร่วมในการพิจารณาข้อโอน ย้าย ของบุคลากรเพียงใด	2.63	0.98	2.29	0.97	2.35	0.98
29. การเลื่อนตำแหน่งในกรณีที่บุคลากรมีความสามารถเท่าเทียมกันโรงเรียนคำนึงถึงความอาวุโสในการรับราชการเพียงใด	2.56	0.66	2.25	1.03	2.30	0.98
30. โรงเรียนสำรวจความจำเป็นเกี่ยวกับการครองชีพของบุคลากรเพียงใด	1.74	0.83	1.39	0.97	1.45	0.96
31. โรงเรียนจัดให้มีสวัสดิการด้านการเงินเพื่อช่วยเหลือบุคลากรที่ได้รับความเดือดร้อนเพียงใด	2.44	0.88	2.13	1.22	2.19	1.17
32. โรงเรียนจัดให้บุคลากรมีกิจกรรมนันทนาการเพียงใด	2.26	0.76	1.86	1.03	1.93	1.00
33. โรงเรียนอำนวยความสะดวกแก่บุคลากรเกี่ยวกับการขอรับสวัสดิการต่าง ๆ คล่องตัวเพียงใด	2.65	0.78	2.15	0.98	2.24	0.97

ตารางที่ 10 (ต่อ)

ข้อความ	ผู้บริหาร ร.ร. N = 72		คณาจารย์ N = 323		รวม N = 395	
	\bar{X}	S.D.	\bar{X}	S.D.	\bar{X}	S.D.
34. โรงเรียนจัดให้บุคลากรได้รับการบริการด้านสุขภาพอนามัยเพียงใด	2.08	0.76	1.57	0.98	1.66	0.97
35. โรงเรียนจัดให้บุคลากรได้รับการบริการด้านห้องสมุดและแหล่งความรู้ต่าง ๆ เพียงใด	2.88	0.71	2.24	0.93	2.35	0.93
36. โรงเรียนนบบริการและอำนวยความสะดวกในค้ำที่พักอาศัยสำหรับบุคลากรเหมาะสมเพียงใด	2.42	0.88	1.87	0.95	1.97	0.96
37. โรงเรียนจัดให้มีสถานที่และเครื่องอำนวยความสะดวกในการพักผ่อนหย่อนใจแก่บุคลากรเพียงใด	2.01	0.82	1.36	0.98	1.48	0.99
รวม	2.66	0.88	2.12	1.02	2.22	1.02

แผนภูมิที่ 5

แสดงการเปรียบเทียบค่าเฉลี่ยของความคิดเห็น
ระหว่างกลุ่มผู้บริหารโรงเรียนกับกลุ่มคณาจารย์



จากตารางที่ 10 และแผนภูมิที่ 5 แสดงถึงความคิดเห็นของกลุ่มผู้บริหารโรงเรียนกับกลุ่มคณาจารย์ ที่มีต่อการชำระรักษามูลค่าของผู้บริหารโรงเรียนมัธยมศึกษาขนาดใหญ่ จึงจะกล่าวเป็นรายข้อดังนี้

ข้อ 12 โรงเรียนมอบหมายงานให้บุคลากรปฏิบัติเหมาะสมกับความรู้ความสามารถเพียงใด ในเรื่องนี้ทั้งกลุ่มผู้บริหารโรงเรียนและกลุ่มคณาจารย์เห็นว่า มีการปฏิบัติมากด้วยค่าเฉลี่ย 3.07 และ 2.67 ตามลำดับ

จากค่าเฉลี่ยรวม 2.74 แสดงว่าทั้งสองกลุ่มเห็นว่า มีการปฏิบัติมาก

ข้อ 13 ปริมาณและลักษณะของงานที่มอบหมายให้บุคลากรแต่ละคนมีความเท่าเทียมกันเพียงใด ในเรื่องนี้กลุ่มผู้บริหารโรงเรียนเห็นว่า มีการปฏิบัติมากด้วยค่าเฉลี่ย 2.53 กลุ่มคณาจารย์เห็นว่า มีการปฏิบัติปานกลางด้วยค่าเฉลี่ย

2.01

จากค่าเฉลี่ยรวม 2.10 แสดงว่าทั้งสองกลุ่มเห็นว่า มีการปฏิบัติปานกลาง

ข้อ 14 โรงเรียนแนะนำและช่วยเหลือให้การปฏิบัติงานของบุคลากรประสบความสำเร็จเพียงใด ในเรื่องนี้กลุ่มผู้บริหารโรงเรียนเห็นว่า มีการปฏิบัติมากด้วยค่าเฉลี่ย 2.67 กลุ่มคณาจารย์เห็นว่า มีการปฏิบัติปานกลางด้วยค่าเฉลี่ย

2.12

จากค่าเฉลี่ยรวม 2.22 แสดงว่าทั้งสองกลุ่มเห็นว่า มีการปฏิบัติปานกลาง

ข้อ 15 โรงเรียนติดตามผลการปฏิบัติงานที่มอบหมายแก่บุคลากรเพียงใด ในเรื่องนี้กลุ่มผู้บริหารโรงเรียนเห็นว่า มีการปฏิบัติมากด้วยค่าเฉลี่ย 2.58 กลุ่มคณาจารย์เห็นว่า มีการปฏิบัติปานกลางด้วยค่าเฉลี่ย 2.01

จากค่าเฉลี่ยรวม 2.11 แสดงว่าทั้งสองกลุ่มเห็นว่า มีการปฏิบัติปานกลาง

ข้อ 16 โรงเรียนยกย่องสนับสนุนผู้ที่ตั้งใจปฏิบัติหน้าที่และมีผลงานดีเด่นเพียงใด ในเรื่องนี้กลุ่มผู้บริหารโรงเรียนเห็นว่า มีการปฏิบัติมากด้วย

ค่าเฉลี่ย 2.86 กลุ่มคณาจารย์เห็นว่า มีการปฏิบัติปานกลางด้วยค่าเฉลี่ย 2.22 จากค่าเฉลี่ยรวม 2.33 แสดงว่าทั้งสองกลุ่มเห็นว่า มีการปฏิบัติปานกลาง

ข้อ 17 โรงเรียนเปิดโอกาสให้นักศึกษามีส่วนร่วมแสดงความคิดเห็นในการบริหารงานโรงเรียนเพียงใด ในเรื่องนี้กลุ่มผู้บริหารโรงเรียนเห็นว่า มีการปฏิบัติมากด้วยค่าเฉลี่ย 2.88 กลุ่มคณาจารย์เห็นว่า มีการปฏิบัติปานกลางด้วยค่าเฉลี่ย 2.16

จากค่าเฉลี่ยรวม 2.29 แสดงว่าทั้งสองกลุ่มเห็นว่า มีการปฏิบัติปานกลาง

ข้อ 18 โรงเรียนจัดเครื่องอำนวยความสะดวกแก่นักศึกษาในการปฏิบัติงานเพียงใด ในเรื่องนี้กลุ่มผู้บริหารโรงเรียนเห็นว่า มีการปฏิบัติมากด้วยค่าเฉลี่ย 2.76 กลุ่มคณาจารย์เห็นว่า มีการปฏิบัติปานกลางด้วยค่าเฉลี่ย 2.10 จากค่าเฉลี่ยรวม 2.22 แสดงว่าทั้งสองกลุ่มเห็นว่า มีการปฏิบัติ

ปานกลาง

ข้อ 19 โรงเรียนส่งเสริมสนับสนุนความก้าวหน้าในตำแหน่งหน้าที่การงานของบุคลากรเพียงใด ในเรื่องนี้กลุ่มผู้บริหารโรงเรียนเห็นว่า มีการปฏิบัติมากด้วยค่าเฉลี่ย 3.07 กลุ่มคณาจารย์เห็นว่า มีการปฏิบัติปานกลางด้วยค่าเฉลี่ย 2.34

จากค่าเฉลี่ยรวม 2.47 แสดงว่าทั้งสองกลุ่มเห็นว่า มีการปฏิบัติปานกลาง

ข้อ 20 โรงเรียนส่งเสริมสนับสนุนความคิดริเริ่มในการทำงานของบุคลากรเพียงใด ในเรื่องนี้กลุ่มผู้บริหารโรงเรียนเห็นว่า มีการปฏิบัติมากด้วยค่าเฉลี่ย 3.07 กลุ่มคณาจารย์เห็นว่า มีการปฏิบัติปานกลางด้วยค่าเฉลี่ย 2.32

จากค่าเฉลี่ยรวม 2.46 แสดงว่าทั้งสองกลุ่มเห็นว่า มีการปฏิบัติปานกลาง

ข้อ 21 โรงเรียนกำหนดเกณฑ์ประเมินผลการปฏิบัติงานของบุคลากร เพื่อพิจารณาความดีความชอบประจำปีเพียงใด ในเรื่องนี้กลุ่มผู้บริหารโรงเรียน เห็นว่า มีการปฏิบัติมากด้วยค่าเฉลี่ย 2.71 กลุ่มคณาจารย์เห็นว่า มีการปฏิบัติ ปานกลางด้วยค่าเฉลี่ย 2.32

จากค่าเฉลี่ยรวม 2.39 แสดงว่าทั้งสองกลุ่มเห็นว่า มีการปฏิบัติ ปานกลาง

ข้อ 22 ในการพิจารณาความดีความชอบประจำปี โรงเรียนจัดให้มี คณะกรรมการร่วมพิจารณาค้วยเพียงใด ในเรื่องนี้กลุ่มผู้บริหารโรงเรียนเห็นว่า มีการปฏิบัติมากด้วยค่าเฉลี่ย 2.89 กลุ่มคณาจารย์เห็นว่า มีการปฏิบัติปานกลาง ด้วยค่าเฉลี่ย 2.26

จากค่าเฉลี่ยรวม 2.37 แสดงว่าทั้งสองกลุ่มเห็นว่า มีการปฏิบัติ ปานกลาง

ข้อ 23 โรงเรียนพิจารณาความดีความชอบประจำปีด้วยความยุติธรรม เพียงใด ในเรื่องนี้กลุ่มผู้บริหารโรงเรียนเห็นว่า มีการปฏิบัติมากด้วยค่าเฉลี่ย 2.82 กลุ่มคณาจารย์เห็นว่า มีการปฏิบัติปานกลางด้วยค่าเฉลี่ย 2.05

จากค่าเฉลี่ยรวม 2.19 แสดงว่าทั้งสองกลุ่มเห็นว่า มีการปฏิบัติ ปานกลาง

ข้อ 24 โรงเรียนชี้แจงรายละเอียดเกี่ยวกับกระบวนการปฏิบัติทาง วินัยให้บุคลากรทราบเพียงใด ในเรื่องนี้กลุ่มผู้บริหารโรงเรียนเห็นว่า มีการ ปฏิบัติมากด้วยค่าเฉลี่ย 2.69 กลุ่มคณาจารย์เห็นว่า มีการปฏิบัติปานกลางด้วย ค่าเฉลี่ย 2.49

จากค่าเฉลี่ยรวม 2.53 แสดงว่าทั้งสองกลุ่มเห็นว่า มีการปฏิบัติมาก

ข้อ 25 โรงเรียนให้ความยุติธรรมแก่ผู้ถูกกล่าวหาว่ากระทำผิดวินัย เพียงใด ในเรื่องนี้กลุ่มผู้บริหารโรงเรียนเห็นว่า มีการปฏิบัติมากด้วยค่าเฉลี่ย 3.07 กลุ่มคณาจารย์เห็นว่า มีการปฏิบัติปานกลางด้วยค่าเฉลี่ย 2.50

จากค่าเฉลี่ยรวม 2.60 แสดงว่าทั้งสองกลุ่มเห็นว่า มีการปฏิบัติมาก

ข้อ 26 โรงเรียนดำเนินการทางวินัยต่อบุคลากรเสมอหน้ากันเพียงใด ในเรื่องนี้กลุ่มผู้บริหารโรงเรียนเห็นว่า มีการปฏิบัติมากด้วยค่าเฉลี่ย 2.75 กลุ่มคณาจารย์เห็นว่า มีการปฏิบัติปานกลางด้วยค่าเฉลี่ย 2.11

จากค่าเฉลี่ยรวม 2.23 แสดงว่าทั้งสองกลุ่มเห็นว่า มีการปฏิบัติปานกลาง

ข้อ 27 โรงเรียนชี้แจงรายละเอียดให้บุคลากรทราบถึงหลักเกณฑ์การโอน ย้าย เพียงใด ในเรื่องนี้กลุ่มผู้บริหารโรงเรียนเห็นว่า มีการปฏิบัติมากด้วยค่าเฉลี่ย 2.94 กลุ่มคณาจารย์เห็นว่า มีการปฏิบัติปานกลางด้วยค่าเฉลี่ย 2.36

จากค่าเฉลี่ยรวม 2.47 แสดงว่าทั้งสองกลุ่มเห็นว่า มีการปฏิบัติปานกลาง

ข้อ 28 โรงเรียนมีส่วนในการพิจารณาค่าขอโอน ย้าย ของบุคลากรเพียงใด ในเรื่องนี้กลุ่มผู้บริหารโรงเรียนเห็นว่า มีการปฏิบัติมากด้วยค่าเฉลี่ย 2.63 กลุ่มคณาจารย์เห็นว่า มีการปฏิบัติปานกลางด้วยค่าเฉลี่ย 2.29

จากค่าเฉลี่ยรวม 2.35 แสดงว่าทั้งสองกลุ่มเห็นว่า มีการปฏิบัติปานกลาง

ข้อ 29 การเลื่อนตำแหน่งในกรณีที่บุคลากรมีความสามารถเท่าเทียมกัน โรงเรียนคำนึงถึงความอาวุโสในการรับราชการเพียงใด ในเรื่องนี้กลุ่มผู้บริหารโรงเรียนเห็นว่า มีการปฏิบัติมากด้วยค่าเฉลี่ย 2.56 กลุ่มคณาจารย์เห็นว่า มีการปฏิบัติปานกลางด้วยค่าเฉลี่ย 2.25

จากค่าเฉลี่ยรวม 2.30 แสดงว่าทั้งสองกลุ่มเห็นว่า มีการปฏิบัติปานกลาง

ข้อ 30 โรงเรียนสำรวจความจำเป็นเกี่ยวกับการครองชีพของบุคลากรเพียงใด ในเรื่องนี้กลุ่มผู้บริหารโรงเรียนเห็นว่า มีการปฏิบัติปานกลางด้วยค่าเฉลี่ย 1.74 กลุ่มคณาจารย์เห็นว่า มีการปฏิบัติน้อยด้วยค่าเฉลี่ย 1.39

จากค่าเฉลี่ยรวม 1.45 แสดงว่าทั้งสองกลุ่มเห็นว่า มีการปฏิบัติน้อย

ข้อ 31 โรงเรียนจัดให้มีสวัสดิการค้ำนการเงินเพื่อช่วยเหลือบุคลากร
ที่ได้รับความเดือดร้อนเพียงใด ในเรื่องนี้ทั้งกลุ่มผู้บริหารโรงเรียนและกลุ่มคณา-
จารย์เห็นว่า มีการปฏิบัติปานกลางด้วยค่าเฉลี่ย 2.44 และ 2.13 ตามลำดับ
จากค่าเฉลี่ยรวม 2.19 แสดงว่าทั้งสองกลุ่มเห็นว่า มีการปฏิบัติ

ปานกลาง

ข้อ 32 โรงเรียนจัดให้บุคลากรมีกิจกรรมนันทนาการเพียงใด ในเรื่อง
นี้ทั้งกลุ่มผู้บริหารโรงเรียนและกลุ่มคณาจารย์เห็นว่า มีการปฏิบัติปานกลางด้วยค่า
เฉลี่ย 2.26 และ 1.86 ตามลำดับ

จากค่าเฉลี่ยรวม 1.93 แสดงว่าทั้งสองกลุ่มเห็นว่า มีการปฏิบัติ

ปานกลาง

ข้อ 33 โรงเรียนอำนวยความสะดวกแก่บุคลากรเกี่ยวกับการขอรับ
สวัสดิการต่าง ๆ คล่องตัวเพียงใด ในเรื่องนี้กลุ่มผู้บริหารโรงเรียนเห็นว่า
มีการปฏิบัติมากด้วยค่าเฉลี่ย 2.65 กลุ่มคณาจารย์เห็นว่า มีการปฏิบัติปานกลาง
ด้วยค่าเฉลี่ย 2.15

จากค่าเฉลี่ยรวม 2.24 แสดงว่าทั้งสองกลุ่มเห็นว่า มีการปฏิบัติ

ปานกลาง

ข้อ 34 โรงเรียนจัดให้บุคลากรได้รับการบริการค้ำสุขภาพอนามัย
เพียงใด ในเรื่องนี้ทั้งกลุ่มผู้บริหารโรงเรียนและกลุ่มคณาจารย์เห็นว่า มีการ
ปฏิบัติปานกลางด้วยค่าเฉลี่ย 2.08 และ 1.57 ตามลำดับ

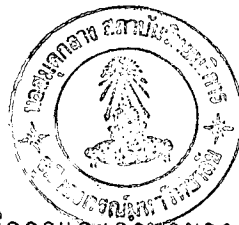
จากค่าเฉลี่ยรวม 1.66 แสดงว่าทั้งสองกลุ่มเห็นว่า มีการปฏิบัติ

ปานกลาง

ข้อ 35 โรงเรียนจัดให้บุคลากรได้รับการบริการค้ำห้องสมุดและ
แหล่งความรู้ต่าง ๆ เพียงใด ในเรื่องนี้กลุ่มผู้บริหารโรงเรียนเห็นว่า มีการ
ปฏิบัติมากด้วยค่าเฉลี่ย 2.88 กลุ่มคณาจารย์เห็นว่า มีการปฏิบัติปานกลางด้วย
ค่าเฉลี่ย 2.24

จากค่าเฉลี่ยรวม 2.35 แสดงว่าทั้งสองกลุ่มเห็นว่า มีการปฏิบัติ

ปานกลาง



ข้อ 36 โรงเรียนบริการและอำนวยความสะดวกในค่านที่พักอาศัย สำหรับบุคลากรเหมาะสมเพียงใด ในเรื่องนี้ทั้งกลุ่มผู้บริหารโรงเรียนและกลุ่มคณาจารย์เห็นว่า มีการปฏิบัติปานกลางด้วยค่าเฉลี่ย 2.42 และ 1.87 ตามลำดับ จากค่าเฉลี่ยรวม 1.97 แสดงว่าทั้งสองกลุ่มเห็นว่า มีการปฏิบัติปานกลาง

ข้อ 37 โรงเรียนจัดให้มีสถานที่และเครื่องอำนวยความสะดวกในการพักผ่อนหย่อนใจแก่บุคลากรเพียงใด ในเรื่องนี้กลุ่มผู้บริหารโรงเรียนเห็นว่า มีการปฏิบัติปานกลางด้วยค่าเฉลี่ย 2.01 กลุ่มคณาจารย์เห็นว่า มีการปฏิบัติน้อยด้วยค่าเฉลี่ย 1.36

จากค่าเฉลี่ยรวม 1.48 แสดงว่าทั้งสองกลุ่มเห็นว่า มีการปฏิบัติน้อย

สรุปแล้ว ความคิดเห็นของกลุ่มผู้บริหารโรงเรียนและกลุ่มคณาจารย์ที่มีต่อการชำรงรักษามูลค่าของผู้บริหารโรงเรียนมัธยมศึกษาขนาดใหญ่ มีข้อที่ทั้งสองกลุ่มเห็นว่า มีการปฏิบัติมาก ได้แก่ข้อ 12, 24 และ 25 ซึ่งมีค่าเฉลี่ย 2.74, 2.53 และ 2.60 ตามลำดับ ข้อที่ทั้งสองกลุ่มเห็นว่า มีการปฏิบัติปานกลาง ได้แก่ข้อ 13, 14, 15, 16, 17, 18, 19, 20, 21, 22, 23, 26, 27, 28, 29, 31, 32, 33, 34, 35 และ 36 ซึ่งมีค่าเฉลี่ย 2.10, 2.22, 2.11, 2.33, 2.29, 2.22, 2.47, 2.46, 2.39, 2.37, 2.19, 2.23, 2.47, 2.35, 2.30, 2.19, 1.93, 2.24, 1.66, 2.35 และ 1.97 ตามลำดับ และข้อที่ทั้งสองกลุ่มเห็นว่า มีการปฏิบัติน้อย ได้แก่ข้อ 30 และ 37 ซึ่งมีค่าเฉลี่ย 1.45 และ 1.48 ตามลำดับ

เกี่ยวกับการชำรงรักษามูลค่านั้น กลุ่มผู้บริหารโรงเรียนเห็นว่า มีการปฏิบัติมากด้วยค่าเฉลี่ย 2.66 กลุ่มคณาจารย์เห็นว่า มีการปฏิบัติปานกลางด้วยค่าเฉลี่ย 2.12 และจากค่าเฉลี่ยรวม 2.22 แสดงว่าทั้งสองกลุ่มเห็นว่า มีการปฏิบัติปานกลาง

ค. การพัฒนาบุคลากร

การพัฒนาบุคลากรตามความคิดเห็นของผู้ตอบแบบสอบถาม
ทั้งสองกลุ่ม ได้แสดงรายละเอียดไว้ในตารางที่ 11 และแผนภูมิที่ 6

ตารางที่ 11

ความคิดเห็นของกลุ่มผู้บริหารโรงเรียนและกลุ่มคณาจารย์

เกี่ยวกับการพัฒนาบุคลากร

ข้อความ	ผู้บริหาร ร.ร. N = 72		คณาจารย์ N = 323		รวม N = 395	
	\bar{X}	S.D.	\bar{X}	S.D.	\bar{X}	S.D.
<u>การพัฒนาบุคลากร</u>						
38. โรงเรียนสำรวจและวิเคราะห์ความจำเป็นในการพัฒนาบุคลากรเพียงใด	2.21	0.94	1.66	0.91	1.76	0.94
39. โรงเรียนวางโครงการพัฒนาบุคลากรไว้เพียงใด	2.33	0.85	1.82	0.93	1.92	0.94
40. โรงเรียนจัดให้มีการปฐมนิเทศบุคลากรใหม่ให้เข้าใจถึงปรัชญา วัตถุประสงค์ ระเบียบข้อบังคับ สวัสดิการ และสภาพของชุมชนเพียงใด	2.51	0.88	1.81	1.02	1.94	1.04
41. โรงเรียนจัดหาคู่มือการปฏิบัติงานสำหรับบุคลากรใหม่เพียงใด	2.53	0.85	1.91	1.01	2.03	1.01

ตารางที่ 11 (ต่อ)

ข้อความ	ผู้บริหาร ร.ร. N = 72		คณาจารย์ N = 323		รวม N = 395	
	\bar{X}	S.D.	\bar{X}	S.D.	\bar{X}	S.D.
42. โรงเรียนส่งบุคลากรเข้าฝึกอบรม ประชุมทางวิชาการ ตลอดจนการสัมมนาเพื่อเพิ่มพูนความรู้ ทักษะและความสามารถทางค่านิชาการเพียงใด	3.24	0.74	2.59	0.90	2.71	0.91
43. โรงเรียนสนับสนุนให้บุคลากรไปศึกษาต่อเพียงใด	3.22	0.71	2.71	0.88	2.80	0.87
44. โรงเรียนจัดให้ครู อาจารย์ ได้มีโอกาสสังเกตการสอนของครู อาจารย์ ที่มีประสบการณ์การสอนเพียงใด	1.83	0.90	1.35	1.00	1.44	1.00
45. โรงเรียนจัดให้มีการสังเกตการสอนในชั้นเพื่อช่วยเหลือครูเพียงใด	1.60	1.01	1.18	0.94	1.26	0.97
46. โรงเรียนจัดให้มีการไปเยี่ยมชมเพื่อดูการเรียนการสอนและการดำเนินงานของโรงเรียนอื่นเพียงใด	1.79	0.90	1.45	1.01	1.51	1.00

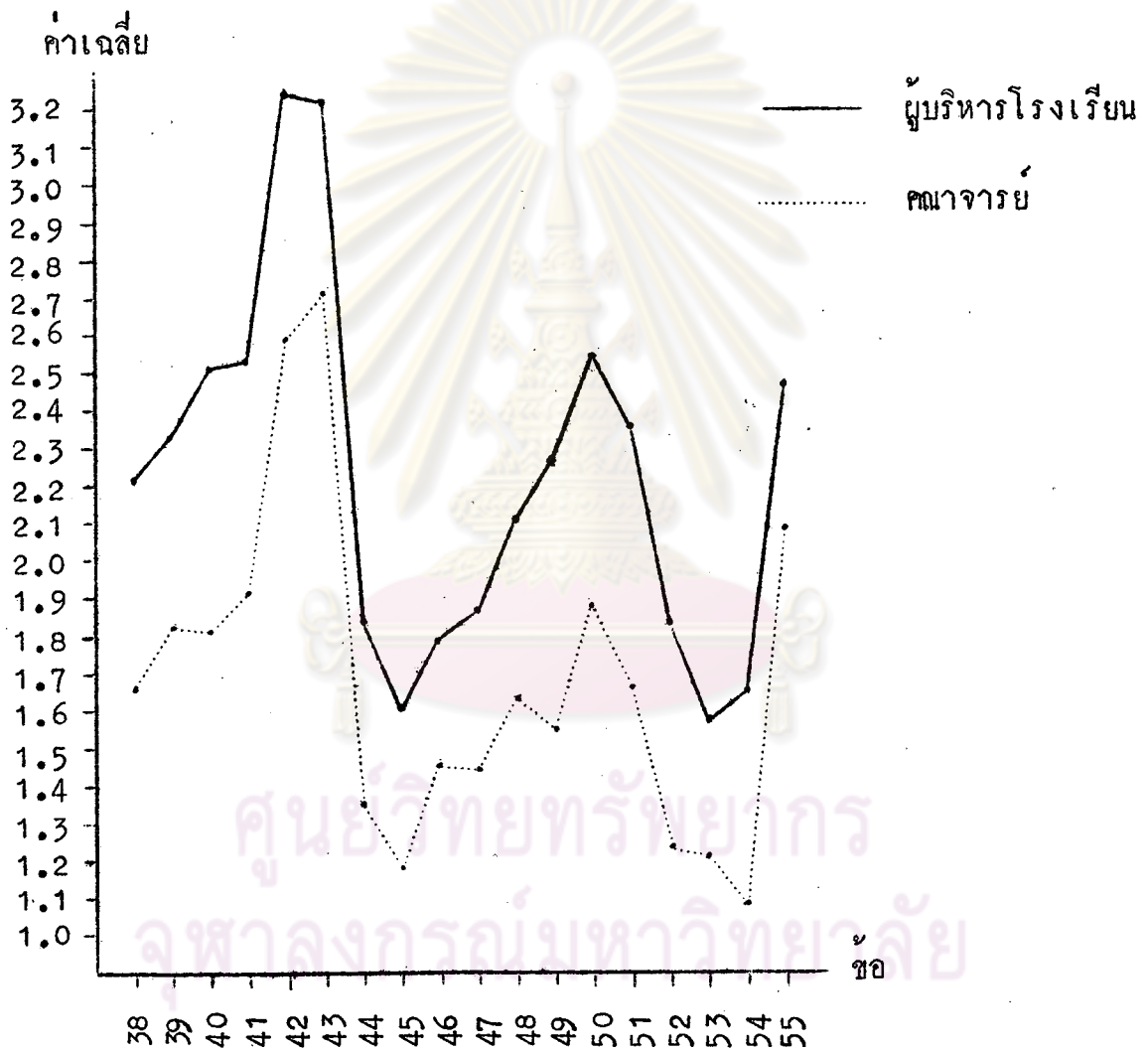
ตารางที่ 11 (ต่อ)

ข้อความ	ผู้บริหาร ร.ร.		คณาจารย์		รวม	
	N = 72		N = 323		N = 395	
	\bar{X}	S.D.	\bar{X}	S.D.	\bar{X}	S.D.
47. โรงเรียนจัดให้มีการไปทัศนศึกษาออกสถานที่เพื่อประโยชน์ทางวิชาการเพียงใด	1.86	0.90	1.44	1.03	1.51	1.02
48. โรงเรียนเชิญวิทยากรผู้มีความรู้ ความชำนาญมาให้คำปรึกษาและแนะนำบุคลากรเพียงใด	2.10	0.82	1.63	0.96	1.71	0.95
49. โรงเรียนแนะนำให้บุคลากรทราบแหล่งความรู้ต่าง ๆ ที่จะนำมาใช้ประโยชน์ในการเรียนการสอนเพียงใด	2.26	0.82	1.55	0.90	1.68	0.93
50. โรงเรียนจัดบริการเอกสารและหนังสือทางวิชาการสำหรับให้บุคลากรได้ศึกษาค้นคว้าเพียงใด	2.54	0.93	1.88	0.96	2.00	0.99
51. โรงเรียนจัดให้มีการแลกเปลี่ยนความคิดเห็นในการปฏิบัติงานระหว่างบุคลากรด้วยกันเพียงใด	2.35	0.80	1.66	0.89	1.78	0.92

ตารางที่ 11 (ต่อ)

ข้อความ	ผู้บริหาร ร.ร. N = 72		คณาจารย์ N = 323		รวม N = 395	
	\bar{X}	S.D.	\bar{X}	S.D.	\bar{X}	S.D.
52. โรงเรียนแนะนำให้บุคลากร เข้าเป็นสมาชิกสมาคมทาง วิชาการ เช่น สมาคมการ ศึกษา สมาคมครูวิทยาศาสตร์ ฯลฯ เพียงใด	1.83	0.91	1.23	0.96	1.34	0.98
53. โรงเรียนส่งเสริมให้บุคลากร เขียนบทความทางวิชาการ ไปลงหนังสือและวารสาร ต่าง ๆ เพียงใด	1.57	0.80	1.21	0.97	1.28	0.95
54. โรงเรียนหมุนเวียนหน้าที่ ของบุคลากร เพื่อให้มีความรู้ ความสามารถหลายด้านเพียง ใด	1.65	0.86	1.08	0.93	1.18	0.95
55. โรงเรียนมีอิสระและเสรีภาพ ในการดำเนินการพัฒนา บุคลากรเพียงใด	2.46	0.90	2.08	0.93	2.15	0.93
รวม	2.22	0.99	1.68	1.05	1.78	1.06

แผนภูมิที่ 6
 แสดงการเปรียบเทียบค่าเฉลี่ยของความคิดเห็น
 ระหว่างกลุ่มผู้บริหารโรงเรียนกับกลุ่มคณาจารย์
 เกี่ยวกับการพัฒนาบุคลากร



จากตารางที่ 11 และแผนภูมิที่ 6 แสดงถึงความคิดเห็นของกลุ่มผู้บริหารโรงเรียนกับกลุ่มคณาจารย์ ที่มีต่อการพัฒนาบุคลากรของผู้บริหารโรงเรียนมัธยมศึกษาขนาดใหญ่ ทั้งจะกล่าวเป็นรายข้อดังนี้

ข้อ 38 โรงเรียนสำรวจและวิเคราะห์ความจำเป็นในการพัฒนาบุคลากรเพียงใด ในเรื่องนี้ทั้งกลุ่มผู้บริหารโรงเรียนและกลุ่มคณาจารย์เห็นว่าการปฏิบัติปานกลางด้วยค่าเฉลี่ย 2.21 และ 1.66 ตามลำดับ

จากค่าเฉลี่ยรวม 1.76 แสดงว่าทั้งสองกลุ่มเห็นว่าการปฏิบัติปานกลาง

ข้อ 39 โรงเรียนวางโครงการพัฒนาบุคลากรไว้เพียงใด ในเรื่องนี้ทั้งกลุ่มผู้บริหารโรงเรียนและกลุ่มคณาจารย์เห็นว่าการปฏิบัติปานกลางด้วยค่าเฉลี่ย 2.33 และ 1.82 ตามลำดับ

จากค่าเฉลี่ยรวม 1.92 แสดงว่าทั้งสองกลุ่มเห็นว่าการปฏิบัติปานกลาง

ข้อ 40 โรงเรียนจัดให้มีการประชุมพิเศษบุคลากรใหม่ให้เข้าใจถึงปรัชญา วัตถุประสงค์ ระเบียบข้อบังคับ สวัสดิการและสภาพของชุมชนเพียงใด ในเรื่องนี้กลุ่มผู้บริหารโรงเรียนเห็นว่าการปฏิบัติมากด้วยค่าเฉลี่ย 2.51 กลุ่มคณาจารย์เห็นว่าการปฏิบัติปานกลางด้วยค่าเฉลี่ย 1.81

จากค่าเฉลี่ยรวม 1.94 แสดงว่าทั้งสองกลุ่มเห็นว่าการปฏิบัติปานกลาง

ข้อ 41 โรงเรียนจัดหาคู่มือการปฏิบัติงานสำหรับบุคลากรใหม่เพียงใด ในเรื่องนี้กลุ่มผู้บริหารโรงเรียนเห็นว่าการปฏิบัติมากด้วยค่าเฉลี่ย 2.53 กลุ่มคณาจารย์เห็นว่าการปฏิบัติปานกลางด้วยค่าเฉลี่ย 1.91

จากค่าเฉลี่ยรวม 2.03 แสดงว่าทั้งสองกลุ่มเห็นว่าการปฏิบัติปานกลาง

ข้อ 42 โรงเรียนส่งบุคลากรเข้าฝึกอบรม ประชุมทางวิชาการ ตลอดจนการสัมมนาเพื่อเพิ่มพูนความรู้ ทักษะและความสามารถทางด้านวิชาการเพียงใด

ในเรื่องนี้ทั้งกลุ่มผู้บริหารโรงเรียนและคณาจารย์เห็นว่า มีการปฏิบัติมากด้วยค่าเฉลี่ย 3.24 และ 2.59 ตามลำดับ

จากค่าเฉลี่ยรวม 2.71 แสดงว่าทั้งสองกลุ่มเห็นว่า มีการปฏิบัติมาก ข้อ 43 โรงเรียนสนับสนุนให้บุคลากรไปศึกษาต่อเพียงใด ในเรื่องนี้ทั้งกลุ่มผู้บริหารโรงเรียนและกลุ่มคณาจารย์เห็นว่า มีการปฏิบัติมากด้วยค่าเฉลี่ย 3.22 และ 2.71 ตามลำดับ

จากค่าเฉลี่ยรวม 2.80 แสดงว่าทั้งสองกลุ่มเห็นว่า มีการปฏิบัติมาก ข้อ 44 โรงเรียนจัดให้ครู อาจารย์ ได้มีโอกาสสังเกตการสอนของครู อาจารย์ ที่มีประสบการณ์การสอนเพียงใด ในเรื่องนี้กลุ่มผู้บริหารโรงเรียนเห็นว่า มีการปฏิบัติปานกลางด้วยค่าเฉลี่ย 1.83 กลุ่มคณาจารย์เห็นว่า มีการปฏิบัติน้อยด้วยค่าเฉลี่ย 1.35

จากค่าเฉลี่ยรวม 1.44 แสดงว่าทั้งสองกลุ่มเห็นว่า มีการปฏิบัติน้อย ข้อ 45 โรงเรียนจัดให้มีการสังเกตการสอนในชั้นเพื่อช่วยเหลือครูเพียงใด ในเรื่องนี้กลุ่มผู้บริหารโรงเรียนเห็นว่า มีการปฏิบัติปานกลางด้วยค่าเฉลี่ย 1.60 กลุ่มคณาจารย์เห็นว่า มีการปฏิบัติน้อยด้วยค่าเฉลี่ย 1.18

จากค่าเฉลี่ยรวม 1.26 แสดงว่าทั้งสองกลุ่มเห็นว่า มีการปฏิบัติน้อย ข้อ 46 โรงเรียนจัดให้มีการไปเยี่ยมเยียนเพื่อดูการเรียนการสอนและการดำเนินงานของโรงเรียนอื่นเพียงใด ในเรื่องนี้กลุ่มผู้บริหารโรงเรียนเห็นว่า มีการปฏิบัติปานกลางด้วยค่าเฉลี่ย 1.79 กลุ่มคณาจารย์เห็นว่า มีการปฏิบัติน้อยด้วยค่าเฉลี่ย 1.45

จากค่าเฉลี่ยรวม 1.51 แสดงว่าทั้งสองกลุ่มเห็นว่า มีการปฏิบัติปานกลาง

ข้อ 47 โรงเรียนจัดให้มีการไปทัศนศึกษานอกสถานที่เพื่อประโยชน์ทางวิชาการเพียงใด ในเรื่องนี้กลุ่มผู้บริหารโรงเรียนเห็นว่า มีการปฏิบัติปานกลางด้วยค่าเฉลี่ย 1.86 กลุ่มคณาจารย์เห็นว่า มีการปฏิบัติน้อยด้วยค่าเฉลี่ย 1.44

จากค่าเฉลี่ยรวม 1.51 แสดงว่าทั้งสองกลุ่มเห็นว่า มีการปฏิบัติ
ปานกลาง

ข้อ 48 โรงเรียนเชิญวิทยากรผู้มีความรู้ ความชำนาญ มาให้คำ
ปรึกษาและแนะนำบุคลากรเพียงใด ในเรื่องนี้ทั้งกลุ่มผู้บริหารโรงเรียนและกลุ่ม
คณาจารย์เห็นว่า มีการปฏิบัติปานกลางด้วยค่าเฉลี่ย 2.10 และ 1.63 ตาม
ลำดับ

จากค่าเฉลี่ยรวม 1.71 แสดงว่าทั้งสองกลุ่มเห็นว่า มีการปฏิบัติ
ปานกลาง

ข้อ 49 โรงเรียนแนะนำให้บุคลากรทราบแหล่งความรู้ต่าง ๆ ที่จะ
นำมาใช้ประโยชน์ในการเรียนการสอนเพียงใด ในเรื่องนี้ทั้งกลุ่มผู้บริหารโรง
เรียนและกลุ่มคณาจารย์เห็นว่า มีการปฏิบัติปานกลางด้วยค่าเฉลี่ย 2.26 และ
1.55 ตามลำดับ

จากค่าเฉลี่ยรวม 1.68 แสดงว่าทั้งสองกลุ่มเห็นว่า มีการปฏิบัติ
ปานกลาง

ข้อ 50 โรงเรียนจัดบริการเอกสารและหนังสือทางวิชาการสำหรับ
ให้บุคลากรได้ศึกษาค้นคว้าเพียงใด ในเรื่องนี้กลุ่มผู้บริหารโรงเรียนเห็นว่า
มีการปฏิบัติมากด้วยค่าเฉลี่ย 2.54 กลุ่มคณาจารย์เห็นว่า มีการปฏิบัติปานกลาง
ด้วยค่าเฉลี่ย 1.88

จากค่าเฉลี่ยรวม 2.00 แสดงว่าทั้งสองกลุ่มเห็นว่า มีการปฏิบัติ
ปานกลาง

ข้อ 51 โรงเรียนจัดให้มีการแลกเปลี่ยนความคิดเห็นในการปฏิบัติงาน
ระหว่างบุคลากรด้วยกันเพียงใด ในเรื่องนี้ทั้งกลุ่มผู้บริหารโรงเรียนและกลุ่ม
คณาจารย์เห็นว่า มีการปฏิบัติปานกลางด้วยค่าเฉลี่ย 2.35 และ 1.66 ตาม
ลำดับ

จากค่าเฉลี่ยรวม 1.78 แสดงว่าทั้งสองกลุ่มเห็นว่า มีการปฏิบัติ
ปานกลาง

ข้อ 52 โรงเรียนแนะนำให้บุคลากรเข้าเป็นสมาชิกสมาคมทางวิชาการ เช่น สมาคมการศึกษา สมาคมครูวิทยาศาสตร์ ฯลฯ เพียงใด ในเรื่องนี้ กลุ่มผู้บริหารโรงเรียนเห็นว่า มีการปฏิบัติปานกลางด้วยค่าเฉลี่ย 1.83 กลุ่มคณาจารย์เห็นว่า มีการปฏิบัติน้อยด้วยค่าเฉลี่ย 1.23

จากค่าเฉลี่ยรวม 1.34 แสดงว่าทั้งสองกลุ่มเห็นว่า มีการปฏิบัติน้อย

ข้อ 53 โรงเรียนส่งเสริมให้บุคลากรเขียนบทความทางวิชาการไปลงหนังสือและวารสารต่าง ๆ เพียงใด ในเรื่องนี้กลุ่มผู้บริหารโรงเรียนเห็นว่า มีการปฏิบัติปานกลางด้วยค่าเฉลี่ย 1.57 กลุ่มคณาจารย์เห็นว่า มีการปฏิบัติน้อยด้วยค่าเฉลี่ย 1.21

จากค่าเฉลี่ยรวม 1.28 แสดงว่าทั้งสองกลุ่มเห็นว่า มีการปฏิบัติน้อย

ข้อ 54 โรงเรียนหมุนเวียนหน้าที่ของบุคลากรเพื่อให้มีความรู้ ความสามารถหลายด้านเพียงใด ในเรื่องนี้กลุ่มผู้บริหารโรงเรียนเห็นว่า มีการปฏิบัติปานกลางด้วยค่าเฉลี่ย 1.65 กลุ่มคณาจารย์เห็นว่า มีการปฏิบัติน้อยด้วยค่าเฉลี่ย 1.08

จากค่าเฉลี่ยรวม 1.18 แสดงว่าทั้งสองกลุ่มเห็นว่า มีการปฏิบัติน้อย

ข้อ 55 โรงเรียนมีอิสระและเสรีภาพในการดำเนินการพัฒนาบุคลากรเพียงใด ในเรื่องนี้ทั้งกลุ่มผู้บริหารโรงเรียนและกลุ่มคณาจารย์เห็นว่า มีการปฏิบัติปานกลางด้วยค่าเฉลี่ย 2.46 และ 2.08 ตามลำดับ

จากค่าเฉลี่ยรวม 2.15 แสดงว่าทั้งสองกลุ่มเห็นว่า มีการปฏิบัติปานกลาง

สรุปแล้ว ความคิดเห็นของกลุ่มผู้บริหารโรงเรียนและกลุ่มคณาจารย์ที่มีต่อการพัฒนาบุคลากรของผู้บริหารโรงเรียนมัธยมศึกษาขนาดใหญ่ มีข้อที่ทั้งสองกลุ่มเห็นว่า มีการปฏิบัติมาก ได้แก่ข้อ 42 และ 43 ซึ่งมีค่าเฉลี่ย 2.71 และ 2.80 ตามลำดับ ข้อที่ทั้งสองกลุ่มเห็นว่า มีการปฏิบัติปานกลาง ได้แก่ข้อ 38, 39, 40, 41, 46, 47, 48, 49, 50, 51 และ 55 ซึ่งมีค่าเฉลี่ย 1.76,

1.92, 1.94, 2.03, 1.51, 1.51, 1.71, 1.68, 2.00, 1.78 และ 2.15 ตามลำดับ และข้อที่ทั้งสองกลุ่มเห็นว่า มีการปฏิบัติน้อย ได้แก่ข้อ 44, 45, 52, 53 และ 54 ซึ่งมีค่าเฉลี่ย 1.44, 1.26, 1.34, 1.28 และ 1.18 ตามลำดับ

เกี่ยวกับการพัฒนาบุคลากรนั้น ทั้งกลุ่มผู้บริหารโรงเรียนและกลุ่มคณาจารย์เห็นว่า มีการปฏิบัติปานกลางด้วยค่าเฉลี่ย 2.22 และ 1.68 ตามลำดับ และจากค่าเฉลี่ยรวม 1.78 แสดงว่าทั้งสองกลุ่มเห็นว่า มีการปฏิบัติปานกลาง

ง. การให้พินจากงาน

การให้พินจากงานตามความคิดเห็นของผู้ตอบแบบสอบถาม ทั้งสองกลุ่ม ได้แสดงรายละเอียดไว้ในตารางที่ 12 และแผนภูมิที่ 7

ตารางที่ 12

ความคิดเห็นของกลุ่มผู้บริหารโรงเรียนและกลุ่มคณาจารย์

เกี่ยวกับการให้พินจากงาน

ข้อความ	ผู้บริหาร ร.ร. N = 72		คณาจารย์ N = 323		รวม N = 395	
	\bar{X}	S.D.	\bar{X}	S.D.	\bar{X}	S.D.
<u>การให้พินจากงาน</u>						
56. โรงเรียนมีส่วนร่วมในการพิจารณาให้บุคลากรพ้นจากราชการเพียงใด	1.26	1.13	1.73	1.08	1.65	1.11

ตารางที่ 12 (ต่อ)

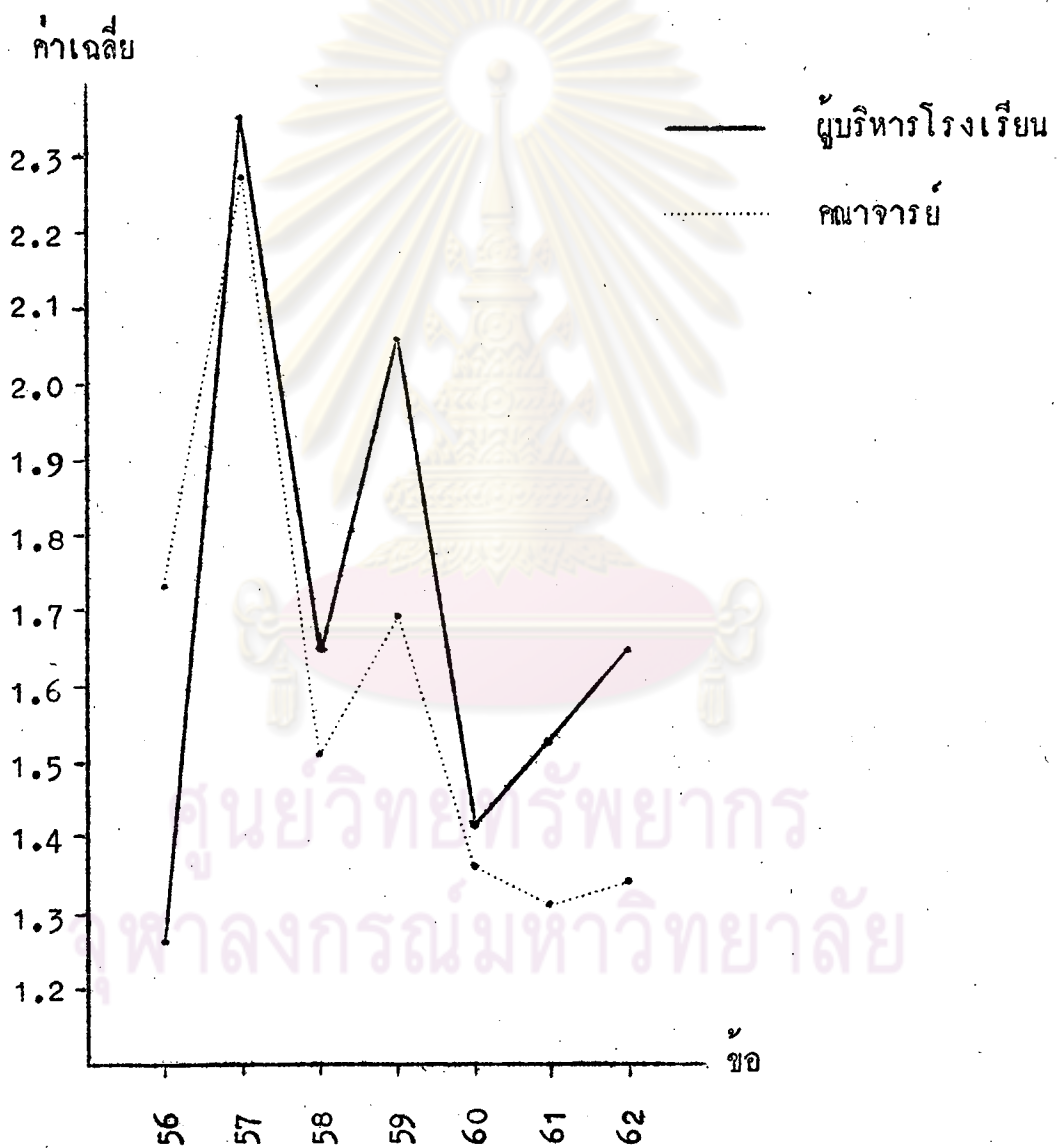
ข้อความ	ผู้บริหาร ร.ร. N = 72		คณาจารย์ N = 323		รวม N = 395	
	\bar{X}	S.D.	\bar{X}	S.D.	\bar{X}	S.D.
57. โรงเรียนให้ความยุติธรรมในการสอบสวนบุคลากรที่ถูกกล่าวหาว่ากระทำผิดวินัยถึงขั้นให้พ้นจากราชการเพียงใด	2.35	1.31	2.27	1.08	2.28	1.13
58. โรงเรียนให้ความรู้และแนะนำวิธีปฏิบัติเกี่ยวกับการเกษียณอายุของบุคลากรที่จะเกษียณอายุเพียงใด	1.65	1.08	1.51	1.06	1.54	1.06
59. โรงเรียนอ่านวยความสะดวกเกี่ยวกับผลประโยชน์ของบุคลากรที่พ้นจากราชการเพียงใด	2.06	1.17	1.69	1.07	1.76	1.10
60. โรงเรียนมีการติดต่อสื่อสารกับบุคลากรที่พ้นจากราชการเพียงใด	1.42	0.97	1.36	0.95	1.37	0.96
61. โรงเรียนเชิญบุคลากรที่พ้นจากราชการมาร่วมกิจกรรมเพียงใด	1.53	1.00	1.31	1.02	1.35	1.02

ตารางที่ 12 (ต่อ)

ข้อความ	ผู้บริหาร ร.ร. N = 72		คณาจารย์ N = 323		รวม N = 395	
	\bar{X}	S.D.	\bar{X}	S.D.	\bar{X}	S.D.
62. โรงเรียนให้ความสำคัญ และสร้างความผูกพันกับ บุคลากรที่พ้นจากราชการ เพียงใด	1.65	0.93	1.34	1.01	1.39	1.01
รวม	1.70	1.15	1.60	1.09	1.62	1.10

ศูนย์วิทยทรัพยากร
จุฬาลงกรณ์มหาวิทยาลัย

แผนภูมิที่ 7
แสดงการเปรียบเทียบค่าเฉลี่ยของความคิดเห็น
ระหว่างกลุ่มผู้บริหารโรงเรียนกับกลุ่มคณาจารย์
เกี่ยวกับการให้ทุนจากงาน



จากตารางที่ 12 และแผนภูมิที่ 7 แสดงถึงความคิดเห็นของกลุ่มผู้บริหารโรงเรียนกับกลุ่มคณาจารย์ ที่มีต่อการให้พินิจจากงานของผู้บริหารโรงเรียนมัธยมศึกษาขนาดใหญ่ ดังจะกล่าวเป็นรายข้อดังนี้

ข้อ 56 โรงเรียนมีส่วนร่วมในการพิจารณาให้บุคลากรพ้นจากราชการเพียงใด ในเรื่องนี้กลุ่มผู้บริหารโรงเรียนเห็นว่า มีการปฏิบัติต่อยกด้วยค่าเฉลี่ย 1.26 กลุ่มคณาจารย์เห็นว่า มีการปฏิบัติปานกลางด้วยค่าเฉลี่ย 1.73

จากค่าเฉลี่ยรวม 1.65 แสดงว่าทั้งสองกลุ่มเห็นว่า มีการปฏิบัติปานกลาง

ข้อ 57 โรงเรียนให้ความยุติธรรมในการสอบสวนบุคลากรที่ถูกกล่าวหาว่ากระทำผิดวินัยถึงขั้นให้พ้นจากราชการเพียงใด ในเรื่องนี้ทั้งกลุ่มผู้บริหารโรงเรียนและกลุ่มคณาจารย์เห็นว่า มีการปฏิบัติปานกลางด้วยค่าเฉลี่ย 2.35 และ 2.27 ตามลำดับ

จากค่าเฉลี่ยรวม 2.28 แสดงว่าทั้งสองกลุ่มเห็นว่า มีการปฏิบัติปานกลาง

ข้อ 58 โรงเรียนให้ความรู้และแนะนำวิธีปฏิบัติเกี่ยวกับการเกษียณอายุของบุคลากรที่จะเกษียณอายุเพียงใด ในเรื่องนี้ทั้งกลุ่มผู้บริหารโรงเรียนและกลุ่มคณาจารย์เห็นว่า มีการปฏิบัติปานกลางด้วยค่าเฉลี่ย 1.65 และ 1.51 ตามลำดับ

จากค่าเฉลี่ยรวม 1.54 แสดงว่าทั้งสองกลุ่มเห็นว่า มีการปฏิบัติปานกลาง

ข้อ 59 โรงเรียนอำนวยความสะดวกเกี่ยวกับผลประโยชน์ของบุคลากรที่พ้นจากราชการเพียงใด ในเรื่องนี้ทั้งกลุ่มผู้บริหารโรงเรียนและกลุ่มคณาจารย์เห็นว่า มีการปฏิบัติปานกลางด้วยค่าเฉลี่ย 2.06 และ 1.69 ตามลำดับ

จากค่าเฉลี่ยรวม 1.76 แสดงว่าทั้งสองกลุ่มเห็นว่า มีการปฏิบัติปานกลาง



ข้อ 60 โรงเรียนมีการติดต่อสื่อสารกับบุคลากรที่พ้นจากราชการ
เพียงใด ในเรื่องนี้ทั้งกลุ่มผู้บริหารโรงเรียนและกลุ่มคณาจารย์เห็นว่า มีการ
ปฏิบัติน้อยด้วยค่าเฉลี่ย 1.42 และ 1.36 ตามลำดับ

จากค่าเฉลี่ยรวม 1.37 แสดงว่าทั้งสองกลุ่มเห็นว่า มีการปฏิบัติ
ข้อ 61 โรงเรียนเชิญบุคลากรที่พ้นจากราชการมาร่วมกิจกรรม
เพียงใด ในเรื่องนี้กลุ่มผู้บริหารโรงเรียนเห็นว่า มีการปฏิบัติปานกลางด้วยค่า
เฉลี่ย 1.53 กลุ่มคณาจารย์เห็นว่า มีการปฏิบัติน้อยด้วยค่าเฉลี่ย 1.31

จากค่าเฉลี่ยรวม 1.35 แสดงว่าทั้งสองกลุ่มเห็นว่า มีการปฏิบัติ
ข้อ 62 โรงเรียนให้ความสำคัญและสร้างความผูกพันกับบุคลากรที่พ้น
จากราชการเพียงใด ในเรื่องนี้กลุ่มผู้บริหารโรงเรียนเห็นว่า มีการปฏิบัติปาน-
กลางด้วยค่าเฉลี่ย 1.65 กลุ่มคณาจารย์เห็นว่า มีการปฏิบัติน้อยด้วยค่าเฉลี่ย
1.34

จากค่าเฉลี่ยรวม 1.39 แสดงว่าทั้งสองกลุ่มเห็นว่า มีการปฏิบัติ

สรุปแล้ว ความคิดเห็นของกลุ่มผู้บริหารโรงเรียนและกลุ่มคณาจารย์
ที่มีต่อการให้พ้นจากงานของผู้บริหารโรงเรียนมัธยมศึกษาขนาดใหญ่ มีข้อที่ทั้งสอง
กลุ่มเห็นว่า มีการปฏิบัติปานกลาง ได้แก่ข้อ 56, 57, 58 และ 59 ซึ่งมีค่าเฉลี่ย
1.65, 2.28, 1.54 และ 1.76 ตามลำดับ ข้อที่ทั้งสองกลุ่มเห็นว่า มีการปฏิบัติ
น้อย ได้แก่ข้อ 60, 61 และ 62 ซึ่งมีค่าเฉลี่ย 1.37, 1.35 และ 1.39 ตาม
ลำดับ

เกี่ยวกับการให้พ้นจากงานนั้น ทั้งกลุ่มผู้บริหารโรงเรียนและกลุ่มคณา-
จารย์เห็นว่า มีการปฏิบัติปานกลางด้วยค่าเฉลี่ย 1.70 และ 1.60 ตามลำดับ
และจากค่าเฉลี่ยรวม 1.62 แสดงว่าทั้งสองกลุ่มเห็นว่า มีการปฏิบัติปานกลาง

ตอนที่ 3 เปรียบเทียบความคิดเห็นของผู้บริหารโรงเรียนมัธยมศึกษาขนาดใหญ่
และคณาจารย์ที่มีต่อการบริหารงานบุคลากรของผู้บริหารโรงเรียน
มัธยมศึกษาขนาดใหญ่ทั้ง 4 คำน

การเปรียบเทียบความคิดเห็นนี้ทำโดยการทดสอบสมมุติฐานด้วย t-test
ที่ระดับความมีนัยสำคัญทางสถิติ 0.05 ดังแสดงในตารางที่ 13

ตารางที่ 13

เปรียบเทียบความคิดเห็นของผู้บริหารโรงเรียนมัธยมศึกษาขนาดใหญ่และคณาจารย์
ที่มีต่อการบริหารงานบุคลากรของผู้บริหารโรงเรียนมัธยมศึกษาขนาดใหญ่ทั้ง 4 คำน

คำนที่	ประเภทของงาน	ผู้บริหาร ร.ร. N = 72		คณาจารย์ N = 323		t
		\bar{X}_1	S.D. ₁	\bar{X}_2	S.D. ₂	
1.	การสรรหาและคัดเลือก บุคลากร	2.38	1.03	2.14	1.06	1.75
2.	การร้งรรักษาบุคลากร	2.66	0.88	2.12	1.02	4.16*
3.	การพัฒนาบุคลากร	2.22	0.99	1.68	1.05	3.99*
4.	การให้พ่นจากงาน	1.70	1.15	1.60	1.09	0.70

* $p < 0.05$

จากตารางที่ 13 แสดงถึงการเปรียบเทียบความคิดเห็นของผู้บริหารโรงเรียนมัธยมศึกษาขนาดใหญ่และคณาจารย์ ที่มีต่อการบริหารงานบุคลากรของผู้บริหารโรงเรียนมัธยมศึกษาขนาดใหญ่เป็นรายด้าน ซึ่งมีรายละเอียดของการวิเคราะห์ดังต่อไปนี้

ด้านที่ 1 การสรรหาและคัดเลือกบุคลากร จากการวิเคราะห์ค่า t พบว่า M_1 ไม่แตกต่างกับ M_2 ที่ระดับความมีนัยสำคัญทางสถิติ 0.05 นั่นคือ ความคิดเห็นของผู้บริหารโรงเรียนมัธยมศึกษาขนาดใหญ่และคณาจารย์ที่มีต่อการสรรหาและคัดเลือกบุคลากรไม่แตกต่างกัน จึงไม่สอดคล้องกับสมมุติฐานที่ตั้งไว้

ด้านที่ 2 การชำระรักษามูลค่าบุคลากร จากการวิเคราะห์ค่า t พบว่า M_1 แตกต่างกับ M_2 ที่ระดับความมีนัยสำคัญทางสถิติ 0.05 นั่นคือ ความคิดเห็นของผู้บริหารโรงเรียนมัธยมศึกษาขนาดใหญ่และคณาจารย์ที่มีต่อการชำระรักษามูลค่าบุคลากรแตกต่างกัน จึงสอดคล้องกับสมมุติฐานที่ตั้งไว้

ด้านที่ 3 การพัฒนาบุคลากร จากการวิเคราะห์ค่า t พบว่า M_1 แตกต่างกับ M_2 ที่ระดับความมีนัยสำคัญทางสถิติ 0.05 นั่นคือ ความคิดเห็นของผู้บริหารโรงเรียนมัธยมศึกษาขนาดใหญ่และคณาจารย์ที่มีต่อการพัฒนาบุคลากรแตกต่างกัน จึงสอดคล้องกับสมมุติฐานที่ตั้งไว้

ด้านที่ 4 การให้พ้นจากงาน จากการวิเคราะห์ค่า t พบว่า M_1 ไม่แตกต่างกับ M_2 ที่ระดับความมีนัยสำคัญทางสถิติ 0.05 นั่นคือ ความคิดเห็นของผู้บริหารโรงเรียนมัธยมศึกษาขนาดใหญ่และคณาจารย์ที่มีต่อการให้พ้นจากงานไม่แตกต่างกัน จึงไม่สอดคล้องกับสมมุติฐานที่ตั้งไว้

ตอนที่ 4 ความคิดเห็นและข้อเสนอแนะเกี่ยวกับปัญหาและอุปสรรคในการบริหารงานบุคลากรของผู้บริหารโรงเรียนมัธยมศึกษาขนาดใหญ่ ทั้ง 4 ด้าน

จากความคิดเห็นและข้อเสนอแนะของผู้ตอบแบบสอบถามทั้งสองกลุ่ม ซึ่งได้จากแบบสอบถามปลายเปิดจำนวน 122 ฉบับ ผู้วิจัยได้สรุปความคิดเห็นและข้อเสนอแนะเกี่ยวกับปัญหาและอุปสรรคในงานด้านต่าง ๆ และได้ระบุจำนวนคนตอบไว้ตอนท้ายของปัญหาแต่ละข้อ ดังนี้

ก. การสรรหาและคัดเลือกบุคลากร ตามความคิดเห็นของกลุ่มผู้บริหารโรงเรียนและกลุ่มคณาจารย์พบว่า ปัญหาและอุปสรรคของงานด้านการสรรหาและคัดเลือกบุคลากรของผู้บริหารโรงเรียนมัธยมศึกษาขนาดใหญ่มีดังนี้

1. กรมหรือจังหวัดจะเป็นผู้สรรหาและคัดเลือกบุคลากร โรงเรียนจะได้บุคลากรประเภทมีความรู้ตรงตามที่กรรมการออกข้อสอบมากกว่าประเภทมีคุณธรรมในฐานะที่จะเป็นครู ซึ่งยากในการที่จะสรรหา (20 คน)
2. โรงเรียนกำหนดอย่างกว้าง ๆ ได้เพียงวิชาเอก บางครั้งไม่ได้บุคลากรตามที่ต้องการ (25 คน)
3. การสอบบรรจุล่าช้า ไม่ทันกับความต้องการของโรงเรียน (5 คน)
4. กรรมการสอบบรรจุมีพฤติกรรมไม่สุจริต รับสินบน ทำให้ได้บุคลากรที่ขาดความรู้ ความสามารถ (4 คน)
5. ระบบอุปถัมภ์ เล่นพวก มีการวิ่งเต้น มีเส้นสาย เมื่อเข้ามาทำงานทำให้ผู้บริหารหนักใจ (9 คน)
6. คะแนนภาคความเหมาะสมกับตำแหน่ง (สัมภาษณ์) กำหนดเกณฑ์ไว้ไม่ให้สูงหรือต่ำเกินไป ทำให้ไม่สามารถเลือกบุคลากรที่เหมาะสมได้ (2 คน)
7. การตั้งผู้บริหารโรงเรียนเป็นกรรมการออกข้อสอบ ส่วนใหญ่จะขาดความรู้ความชำนาญในวิชาเฉพาะต่าง ๆ (3 คน)
8. บุคลากรใหม่มีประสบการณ์การสอนน้อย งานการสอนไม่มีความประพฤติน่าประทับใจ (2 คน)

9. บางหมวดวิชาบุคลากรเกิน โดยเฉพาะวิชาสามัญ บางหมวดวิชาบุคลากรขาด โดยเฉพาะวิชาชีพ แต่กรมคิดอัตราเฉลี่ยรวมทำให้โรงเรียนขาดแคลนบุคลากร (31 คน)

10. การสรรหาบุคลากรในสาขาวิชาชีพและวิชาเฉพาะทำได้ลำบาก เพราะหาตัวบุคลากรมาสมัครไม่ได้ เช่น บุคลากรค่านะแนว คนตรี บรรณารักษ์ เป็นต้น (6 คน)

11. บุคลากรด้านวิชาชีพบางคนมีความรู้ความสามารถตามที่โรงเรียนต้องการแต่สอบบรรจุไม่ได้เพราะสอบวิชาอื่น ๆ ไม่ผ่าน บางคนสอบบรรจุได้ลำดับที่ดีแต่ทำงานไม่ดี (6 คน)

12. การขาดบุคลากรบางสาขาทำให้ไม่สามารถเปิดสอนวิชานั้น ๆ ได้ เมื่อเปิดสอนวิชาอื่นก็ไม่เหมาะกับสภาพท้องถิ่น (11 คน)

13. การสรรหาบุคลากรจากภายในไม่สามารถคัดเลือกบุคลากรที่มีความสามารถเหมาะสมกับหน้าที่ได้ เพราะใช้วิธีเลือกตั้งซึ่งอาศัยผู้สนับสนุนที่รู้จักมักคุ้นกันล้นคะแนนให้ (3 คน)

14. โรงเรียนขาดแคลนบุคลากรบางสาขา เช่น งานธุรการ งานพัสดุ ต้องให้ผู้สอนมาทำหน้าที่ไปพลาง ๆ (6 คน)

15. ผู้บริหารโรงเรียนเลือกเพื่อนองครักษ์มิตรเข้ามาทำงานและรับตำแหน่งสำคัญ ๆ ในโรงเรียนโดยไม่คำนึงถึงความเหมาะสม ทำให้งานไม่ก้าวหน้า (2 คน)

16. การทดลองปฏิบัติหน้าที่ไม่กระทำอย่างจริงจัง พอครบกำหนดเวลาโรงเรียนก็รับรองให้โดยไม่พิจารณาอย่างละเอียดรอบคอบ (12 คน)

ข. การช่างรักษาบุคลากร ตามความคิดเห็นของกลุ่มผู้บริหารโรงเรียนและกลุ่มคณาจารย์พบว่า ปัญหาและอุปสรรคของงานด้านการช่างรักษาบุคลากรของผู้บริหารโรงเรียนมัธยมศึกษาขนาดใหญ่มีดังนี้

1. การมอบหมายงานทำไม่ทั่วถึง มักมอบให้เฉพาะคนที่ผู้บริหารโรงเรียนไว้วางใจ ต้องการให้ใครปฏิบัติงานก็สั่ง ไม่พอใจก็สั่งให้ย้ายหน้าที่ (8 คน)

2. บุคลากรบางคนได้ทำงานหรือสอนไม่ตรงกับความรู้ความสามารถทำให้เบื่อง่ายและขาดประสิทธิภาพในการทำงาน (10 คน)
3. ขาดการติดตามผลงานที่มอบหมายให้บุคลากรทำ (4 คน)
4. ผู้บริหารโรงเรียนขาดความจริงใจในการทำงาน ใจไม่กว้างพอในการยอมรับความคิดเห็นของบุคลากร (9 คน)
5. ผู้บริหารโรงเรียนผลักภาระรับผิดชอบไปให้ผู้น้อย เมื่อมีข้อบกพร่องเกิดขึ้นผู้บริหารโรงเรียนจะเอาตัวรอด (4 คน)
6. บุคลากรที่มีความคิดสร้างสรรค์มักถูกมองว่าเป็นคนแปลกถ้าขาดความเชื่อมั่นในตนเองจะกลายเป็นคน "ถอย" ทันที (4 คน)
7. บุคลากรบางคนที่มีความสามารถมักออกไปทำงานที่คิดว่าก้าวหน้ากว่า เงินดีกว่า ถู้อเอาโรงเรียนเป็นที่พักร้อนชั่วคราว (12 คน)
8. การพิจารณาความดีความชอบประจำปีไม่ยุติธรรม ทำให้บุคลากรหมดกำลังใจ (5 คน)
9. ผู้บริหารโรงเรียนทำงานแบบดูหน้าปะจมูก บุคลากรมีความฉีกไม่กล้าลงโทษ (2 คน)
10. การขอย้ายเป็นความจำเป็นของบุคลากรแต่ก็ทำให้โรงเรียนขาดบุคลากรที่มีความสามารถ (11 คน)
11. การย้ายติดตามคู่สมรส การโอน โรงเรียนไม่มีสิทธิ์ยับยั้งทำให้ขาดบุคลากรกระชั้นหัน (5 คน)
12. บุคลากรที่ย้ายออกไปก็ย้ายเข้ามาบางครั้งวิชาเอกไม่ตรงกันและการย้ายล่าช้ามาก ผลเสียหายตักกับนักเรียน (10 คน)
13. การย้าย (โดยเฉพาะย้ายติดตามคู่สมรส) การโอนและการช่วยราชการทำให้บุคลากรบางหมวดวิชาเกิน บางหมวดวิชาขาด เป็นปัญหาในการจัดบุคลากรเข้าสอนให้มีประสิทธิภาพ (16 คน)
14. บุคลากรที่ขอย้ายแล้วไม่ได้ทำให้เกิดปัญหาครอครบถ้วนและหมดกำลังใจทำงาน ทำให้งานด้อยประสิทธิภาพ (7 คน)

15. สวัสดิการที่จะให้บุคลากรมีน้อย เช่น บ้านพักครูไม่เพียงพอ เงินช่วยยามฉุกเฉินมีน้อย ความสะดวกสบายในการดำเนินชีวิตน้อยกว่าหน่วยงานอื่น (7 คน)

16. โรงเรียนไม่เห็นความสำคัญของการจัดกิจกรรมในหมู่บุคลากร เช่น กิจกรรมนันทนาการ การพบปะสังสรรค์ การทัศนศึกษา ยังมีน้อย (9 คน)

17. โรงเรียนไม่มีใครอำนวยความสะดวกในการขอรับสวัสดิการต่าง ๆ เช่น ค่ารักษาพยาบาล เบิกค่าเล่าเรียน (2 คน)

18. โรงเรียนไม่ได้จัดสถานที่และเครื่องอำนวยความสะดวกในการพักผ่อนหย่อนใจแก่บุคลากร (2 คน)

ค. การพัฒนาบุคลากร ตามความคิดเห็นของกลุ่มผู้บริหารโรงเรียน และกลุ่มคณาจารย์พบว่า ปัญหาและอุปสรรคของงานด้านการพัฒนาบุคลากรของผู้บริหารโรงเรียนมัธยมศึกษาขนาดใหญ่มีดังนี้

1. ไม่มีการวางโครงการพัฒนาบุคลากรของตนเอง รอให้หน่วยเหนือจัดจึงส่งบุคลากรเข้าร่วม (7 คน)

2. การปฐมนิเทศบุคลากรใหม่ทำน้อยและไม่สม่ำเสมอ ทำให้เกิดปัญหาแก่ผู้มาใหม่ (8 คน)

3. การส่งบุคลากรเข้าอบรมหรือประชุมปฏิบัติการทำได้น้อย เพราะมีข้อจำกัดเรื่องงบประมาณ และโรงเรียนขนาดใหญ่มักถูกมองว่าเงินบำรุงการศึกษามีมากจึงมักไม่ได้รับความช่วยเหลือด้านนี้ คือทางหน่วยที่จัดอบรมจะให้บุคลากรที่ไปจากโรงเรียนมัธยมศึกษาขนาดใหญ่เบิกค่าใช้จ่ายจากเงินบำรุงการศึกษาของทางโรงเรียนเอง (15 คน)

4. บุคลากรที่ส่งไปอบรมกลับมาแล้วมักไม่ได้ใช้ความรู้ความสามารถตามที่อบรมมา เป็นการสูญเปล่าอย่างยิ่ง (4 คน)

5. บุคลากรที่ส่งไปอบรมมักเป็นคนกลุ่มเดิม เกิดฉายา "การา-อบรม" และการอบรมมักจัดเป็นบางหมวดวิชา เช่น คณิตศาสตร์ วิทยาศาสตร์ หมวดวิชาอื่นจัดอบรมน้อยมาก (8 คน)

6. การจัดประชุมอบรมระหว่างเปิดภาคเรียนทำให้การเรียน
ของนักเรียนเสียหาย (3 คน)
7. การจัดประชุมอบรมต่าง ๆ ผู้วางโครงการ เช่น กรมหรือ
เขตการศึกษามักให้เบิกค่าใช้จ่ายจากต้นสังกัด (คือโรงเรียน) ทำให้เงินบำรุง
การศึกษาถูกใช้ไปในการนี้มากเกินไป ไม่สามารถใช้จ่ายประโยชน์โดยตรงต่อนักเรียน
ได้เต็มที่ (4 คน)
8. ผู้บริหารโรงเรียนสนับสนุนแต่พวกพ้องเพื่อให้ได้วุฒิและความ
สามารถสูงขึ้น (2 คน)
9. การลาศึกษาต่อภายในประเทศ ประเภท ข. มีจำนวนจำกัด
ตามจำนวนที่ระเบียบกำหนดไว้ ทำให้บุคลากรที่สอบคัดเลือกได้ไม่สามารถลา
ศึกษาต่อได้ทุกคน (9 คน)
10. การลาศึกษาต่อเป็นการเพิ่มวุฒิส่วนตัวมากกว่าจะนำความรู้
มาพัฒนาการเรียนการสอน (8 คน)
11. การลาศึกษาต่อทำให้โรงเรียนขาดบุคลากรไประยะหนึ่ง
บุคลากรที่เหลือต้องรับภาระแทน (2 คน)
12. การงคพิจารณาเลื่อนขั้นเงินเดือนระหว่างลาศึกษาต่อทำให้
บุคลากรขาดความกระตือรือร้นที่จะศึกษาต่อในระดับที่สูงขึ้น (2 คน)
13. การอนุญาตให้ลาศึกษาต่อจะพิจารณาจากอายุราชการมากกว่า
ตำแหน่งหน้าที่ที่ปฏิบัติ อันจะเอื้ออำนวยประโยชน์ให้กับงานของโรงเรียนเป็น
ส่วนรวม (7 คน)
14. บุคลากรในระดับมัธยมไม่มีใครมีโอกาสได้รับทุนไปศึกษาต่อ
ทั้งในและต่างประเทศเหมือนบุคลากรในมหาวิทยาลัย (2 คน)
15. การสังเกตการสอนมีน้อย บางครั้งไปสังเกตเพื่อจะตรวจสอบ
ว่าสอนหรือไม่สอน บางครั้งใช้การโรงตรวจสอบซึ่งไม่เหมาะสมอย่างยิ่ง (4 คน)
16. บุคลากรที่สอนไม่ดี ผู้บริหารโรงเรียนไม่กล้าที่จะเข้าไปช่วย
พัฒนาเป็นรายบุคคล (2 คน)

17. การไปปฏิบัติงานทำได้ยากเพราะติดขัดเรื่องงบประมาณ เวลา และสถานที่ (9 คน)

18. การไปปฏิบัติงานยังสถานศึกษาอื่น ๆ เมื่อกลับมาบุคลากรประสงค์จะทำตามอย่าง เช่น ไปเห็นห้องปฏิบัติการทางภาษาของสถานศึกษานั้น ๆ ก็จะทำบ้างแต่ติดขัดเรื่องงบประมาณ (3 คน)

19. การเชิญวิทยากรมาให้ความรู้มักจะหาวิทยากรผู้ทรงคุณวุฒิยาก (5 คน)

20. บุคลากรมักอ้างว่ารู้แล้ว เข้าใจแล้ว แต่ไม่ทำตามที่รู้แต่ทำตามความพอใจ (3 คน)

21. ขาดแหล่งตำราทางวิชาการเพื่อการศึกษา ค้นคว้าเพิ่มเติม เพราะขาดงบประมาณและความช่วยเหลือจากหน่วยงานอื่น (6 คน)

22. มีการแจกเอกสารความรู้เพื่อการพัฒนาอยู่เสมอแต่บุคลากรไม่มีใครสนใจ จะสนใจเฉพาะในกลุ่มหัวหน้า (3 คน)

23. ไม่มีการหมุนเวียนหน้าที่ในหมู่บุคลากร เช่น หัวหน้าหมวดวิชา บางโรงเรียนดำรงตำแหน่งโดยไม่มีวาระ (5 คน)

24. ขาดการติดตามและประเมินผลการพัฒนาบุคลากร (3 คน)

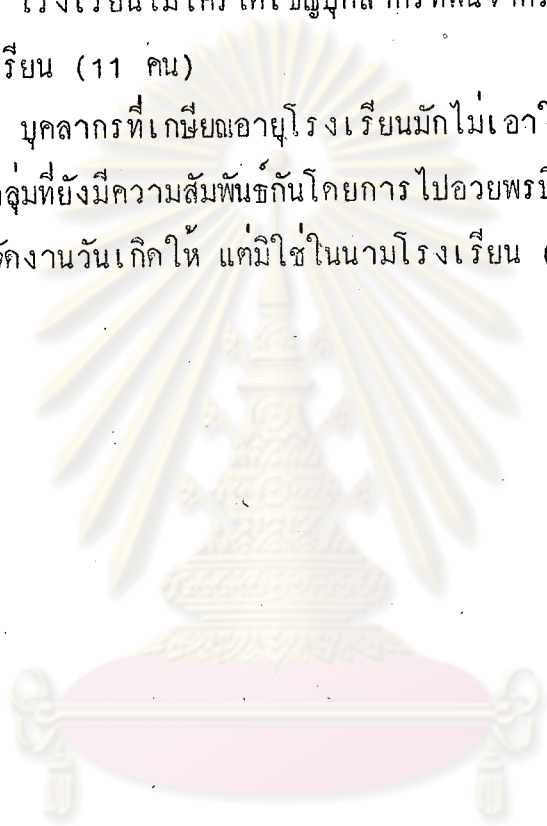
ง. การให้พ้นจากงาน ตามความคิดเห็นของกลุ่มผู้บริหารโรงเรียน และกลุ่มคณาจารย์พบว่า ปัญหาและอุปสรรคของงานด้านการให้พ้นจากงานของผู้บริหารโรงเรียนมัธยมศึกษาขนาดใหญ่มีดังนี้

1. การพิจารณาบุคลากรที่มีความผิดทางวินัยถึงขั้นให้พ้นจากราชการล่าช้ามาก และการพิจารณามีขั้นตอนมากมายไม่คล่องตัวเหมือนหน่วยงานธุรกิจ (2 คน)

2. เมื่อบุคลากรมีความผิดมักมีการขอความช่วยเหลือจากผู้มีอำนาจเพื่อให้พ้นจากความผิด (3 คน)

3. การสอบสวนบุคลากรบางครั้งกลายเป็นการกลั่นแกล้งกัน (2 คน)

4. ผู้บริหารโรงเรียนบางคนปกปิดความผิดของผู้ใต้บังคับบัญชา ทำให้ขาดความเกรงกลัวในการทำความผิดและเป็นตัวอย่างที่ไม่ดีต่อผู้อื่น (5 คน)
5. บุคลากรที่ใกล้เกษียณอายุมักไม่กล้าทำงานที่เสี่ยงเกรงจะมีความผิดถูกกล่าวหาเห็นจบว่าอายุ จึงทำให้งานค่อยประสิทธิภาพลง (7 คน)
6. โรงเรียนไม่มีใครได้เชิญบุคลากรที่พ้นจากราชการมาร่วมกิจกรรมของโรงเรียน (11 คน)
7. บุคลากรที่เกษียณอายุโรงเรียนมักไม่เอาใจใส่ติดต่อด้วย จะมีเพียงครูบางกลุ่มที่ยังมีความสัมพันธ์กันโดยการไปอวยพรปีใหม่ ไปรณรงค์วันสงกรานต์หรือจัดงานวันเกิดให้ แต่มิใช่ในนามโรงเรียน (14 คน)



ศูนย์วิทยทรัพยากร
จุฬาลงกรณ์มหาวิทยาลัย