

เพื่อความสะดวกในการเสนอผลการวิเคราะห์ข้อมูลในตารางต่าง ๆ ผู้วิจัยได้นำสัญลักษณ์และอักษรย่อทางสถิติมาใช้ดังต่อไปนี้

- X หมายถึง คะแนนเฉลี่ย (Mean)
- SD หมายถึง ส่วนเบี่ยงเบนมาตรฐาน (Standard Deviation)
- SS หมายถึง ผลบวกของส่วนเบี่ยงเบนยกกำลังสอง (Sum of Squares)
- MS หมายถึง ส่วนเบี่ยงเบนยกกำลังสองเฉลี่ย (Mean Squares)
- F หมายถึง อัตราส่วนความแปรปรวนของฟิชเชอร์ (Fisher's Variance Ratio)
- df หมายถึง ชั้นแห่งความเป็นอิสระ (Degree of freedom)
- \* หมายถึง มีนัยสำคัญที่ระดับ .05
- \*\* หมายถึง มีนัยสำคัญที่ระดับ .01

### ผลการสร้างแบบประเมินผลการประกอบอาชีพ

การสร้างแบบประเมินผลการประกอบอาชีพเพื่อใช้เป็นเกณฑ์ในการตัดสินใจว่าแพทย์ เภสัชกร และทันตแพทย์ผู้ใด ประสบความสำเร็จในงานอาชีพ ผู้วิจัยได้หาความตรง (Validity) ของแบบประเมินผลการประกอบอาชีพ โดยให้ยหรงคุณวุฒิทางคานแพทย เภสัชกร และทันตแพทย จำนวน 7 ท่าน เป็นผู้ตัดสินใจขอความ จำนวน 20 ขอความ ผลการตัดสินใจ แสดงไว้ในตารางที่ 1 และตารางที่ 2



ตารางที่ 1 จำนวนข้อความที่ผู้ทรงคุณวุฒิเห็นด้วยและไม่เห็นด้วย

ผู้ทรงคุณวุฒิคนที่	จำนวนข้อที่เห็นด้วย	จำนวนข้อที่ไม่เห็นด้วย	รวม
1	20	-	20
2	20	-	20
3	20	-	20
4	20	-	20
5	19	1	20
6	18	2	20
7	15	5	20

จากข้อความทั้งหมด 20 ข้อความผู้วิจัยได้พิจารณาเลือกข้อความที่มีผู้ทรงคุณวุฒิเห็นด้วยตั้งแต่ 6 ท่านขึ้นไป (ตารางที่ 2) รวม 18 ข้อความและผู้วิจัยถือว่าทั้ง 18 ข้อความนี้ใช้เป็นเกณฑ์ในการตัดสินความสำเร็จในการประกอบอาชีพ

ตารางที่ 2 จำนวนข้อความที่ผู้ทรงคุณวุฒิตัดสินว่าใช้ได้

จำนวนผู้ทรงคุณวุฒิที่ตัดสินว่าใช้ได้	จำนวนข้อความ
7	15
6	18
5	19
4	20
3	-
2	-
1	-

การหาความเที่ยงของแบบประเมินผลการประกอบอาชีพ ผู้วิจัยนำแบบประเมินผลการประกอบอาชีพไปลองใช้กับแพทย์ เภสัชกร และทันตแพทย์ จำนวน 30 คน นำคะแนนมาคำนวณหาสัมประสิทธิ์ความเที่ยงภายใน (Internal Consistency) โดยใช้สูตรคูเคอร์ริชาร์ดสัน สูตร 20<sup>1</sup> (Kuder Richardson Formula 20) ได้ค่าสัมประสิทธิ์ความเที่ยงภายใน 0.95 ซึ่งนับว่ามีค่าสูงมาก

ผลการหาค่าความเที่ยงของแบบสำรวจบุคลิกภาพนัยภาษาไทยจากการนำแบบสำรวจบุคลิกภาพไปใช้กับแพทย์ เภสัชกรและทันตแพทย์ที่ประสบความสำเร็จในงานอาชีพจำนวน 90 คน ผู้วิจัยนำคะแนนมาคำนวณหาสัมประสิทธิ์ความเที่ยงภายใน (Internal Consistency) โดยใช้สูตรคูเคอร์ริชาร์ดสันสูตร 21<sup>2</sup> (Kuder Richardson Formula 21) ได้ค่าสัมประสิทธิ์ความเที่ยงภายในแยกแต่ละ ลักษณะบุคลิกภาพดังแสดงในตารางที่ 3

ตารางที่ 3 ค่าสัมประสิทธิ์ความเที่ยงภายในของแบบสำรวจบุคลิกภาพแยกแต่ละลักษณะ

ลักษณะบุคลิกภาพ	ค่าสัมประสิทธิ์ความเที่ยงภายใน
ความมีอำนาจเหนือผู้อื่น (Do)	.62
ความสามารถที่จะบรรลุถึงสถานภาพ (Cs)	.45
การเขาสังคม (Sy)	.55
การวางตัวในสังคม (Sp)	.43
การยอมรับตนเอง (Sa)	.36
ความรู้สึกว่าตนเองมีความเป็นผู้ดี (Wb)	.23
ความรับผิดชอบ (Re)	.23
การควบคุมตนเอง (Sc)	.22
ความอดทน (To)	.63
การสร้างความประทับใจให้ผู้อื่น (Gi)	.24
ลักษณะที่พบในคนส่วนมาก (Cm)	.64
สัมฤทธิผลที่เกิดจากการทำตามผู้อื่น (Ac)	.48
สัมฤทธิผลที่เกิดจากความเป็นตัวของตัวเอง (Ai)	.16
ประสิทธิภาพทางสมอง (Ie)	.21
ความยืดหยุ่นใจ (Fx)	.62
ความมีลักษณะหญิง (Fe)	.25

<sup>1</sup>Ferguson, Ibid.

<sup>2</sup>Adam, Ibid.

ผลการเปรียบเทียบลักษณะบุคลิกภาพ แพทย์ เภสัชกร และทันตแพทย์  
ประสบความสำเร็จในงานอาชีพ

จากคะแนนลักษณะบุคลิกภาพของแพทย์ เภสัชกร และทันตแพทย์ที่ประสบความสำเร็จในงานอาชีพ ผู้วิจัยได้หาค่ามัธยเลขคณิต ( $\bar{X}$ ) และส่วนเบี่ยงเบนมาตรฐานของทุกลักษณะบุคลิกภาพ ดังแสดงในตารางที่ 4

ตารางที่ 4 ค่าคะแนนเฉลี่ยและส่วนเบี่ยงเบนมาตรฐานของคะแนนบุคลิกภาพของแพทย์ เภสัชกร และทันตแพทย์ จำแนกตามอาชีพและลักษณะบุคลิกภาพ

ลักษณะ บุคลิกภาพ	แพทย์		เภสัชกร		ทันตแพทย์	
	$\bar{X}$	S.D	$\bar{X}$	S.D	$\bar{X}$	S.D
Do	57.73	9.85	45.30	8.27	46.93	6.66
Cs	55.73	8.51	44.67	10.11	49.87	7.92
Sy	57.43	8.29	44.43	9.81	48.23	8.18
Sp	55.73	9.18	44.23	8.78	50.13	8.36
Sa	55.47	9.65	46.33	9.65	48.07	8.35
Wb	53.70	12.20	48.30	7.65	48.00	8.40
Re	52.33	11.41	49.13	10.07	48.60	7.70
Sc	50.37	10.63	51.43	9.11	48.73	10.52
To	52.37	11.59	49.90	9.70	48.07	8.02
Gi	53.27	10.98	49.13	10.09	47.50	7.58
Cm	47.03	10.83	52.37	8.98	50.83	8.53
Ac	48.17	9.55	51.93	10.08	50.50	10.36
Ai	51.87	9.20	46.83	9.56	48.60	9.57
Ie	54.87	9.20	48.83	9.56	48.60	9.57
Fx	48.90	8.76	52.00	11.44	51.10	9.07
Fe	40.90	6.53	54.77	8.40	55.53	8.46

หลังจากหาคะแนนเฉลี่ย( $\bar{X}$ ) และส่วนเบี่ยงเบนมาตรฐาน (S.D.) ของคะแนนในแต่ละลักษณะบุคลิกภาพแล้ว ผู้วิจัยจึงใช้วิธีวิเคราะห์ ความแปรปรวนแบบ 1 ตัวประกอบ (Single Factor Design) คืออาชีพในแต่ละลักษณะบุคลิกภาพ ปรากฏผลดังที่ได้แสดงไว้ในตารางที่ 5-20

ตารางที่ 5 ผลการวิเคราะห์ความแปรปรวนของลักษณะบุคลิกภาพด้านความมีอำนาจเหนือผู้อื่น

แหล่งของความแปรปรวน	df	SS	MS	F
อาชีพ	2	2591.934	1295.967	50.051*
ความคลาดเคลื่อน	87	2252.666	25.893	
รวม	89	4844.600		

ตารางที่ 6 ผลการวิเคราะห์ความแปรปรวนของลักษณะบุคลิกภาพด้านความสามารถที่จะบรรลุถึงสถานภาพ

แหล่งของความแปรปรวน	df	SS	MS	F
อาชีพ	2	1888.022	944.101	31.446*
ความคลาดเคลื่อน	87	2611.700	30.02	
รวม	89	4499.722		

ตารางที่ 7 ผลการวิเคราะห์ความแปรปรวนของลักษณะบุคลิกภาพด้านการเข้าสังคม

แหล่งของความแปรปรวน	df	SS	MS	F
อาชีพ	2	3069.622	1534.811	19.726*
ความคลาดเคลื่อน	87	6769.200	77.807	
รวม	89	9838.822		

ตารางที่ 8 ผลการวิเคราะห์ความแปรปรวนของลักษณะบุคลิกภาพด้านการวางตัวในสังคม

แหล่งของความแปรปรวน	df	SS	MS	F
อาชีพ	2	1808.467	904.234	5.914
ความคลาดเคลื่อน	87	13301.833	152.896	
รวม	89	15110.400		

ตารางที่ 9 ผลการวิเคราะห์ความแปรปรวนของลักษณะบุคลิกภาพด้านการยอมรับตนเอง

แหล่งของความแปรปรวน	df	SS	MS	F
อาชีพ	2	1566.422	783.211	23.579*
ความคลาดเคลื่อน	87	2889.866	33.217	
รวม	89	4456.288		

ตารางที่ 10 ผลการวิเคราะห์ความแปรปรวนของลักษณะบุคลิกภาพด้านความรู้สึกว่าตนเอง  
มีความเป็นอยู่ดี

แหล่งของความแปรปรวน	df	SS	MS	F
อาชีพ	2	617.400	308.700	4.768
ความคลาดเคลื่อน	87	5632.600	63.743	
รวม	89	6250.000		

ตารางที่ 11 ผลการวิเคราะห์ความแปรปรวนของลักษณะบุคลิกภาพด้านความรับผิดชอบ

แหล่งของความแปรปรวน	df	SS	MS	F
อาชีพ	2	303.022	151.511	1.596
ความคลาดเคลื่อน	87	8259.133	94.933	
รวม	89	8562.155		

ตารางที่ 12 ผลการวิเคราะห์ความแปรปรวนของลักษณะบุคลิกภาพด้านการควบคุมตนเอง

แหล่งของความแปรปรวน	df	SS	MS	F
อาชีพ	2	109.489	54.745	.404
ความคลาดเคลื่อน	87	11814.233	135.796	
รวม	89	12323.988		

ตารางที่ 13 ผลการวิเคราะห์ความแปรปรวนของลักษณะบุคลิกภาพด้านความอดทน

แหล่งของความแปรปรวน	df	SS	MS	F
อาชีพ	2	279.355	139.678	1.046
ความคลาดเคลื่อน	87	11627.000	133.644	
รวม	89	11906.355		





ตารางที่ 14 ผลการวิเคราะห์ความแปรปรวนของลักษณะบุคลิกภาพด้านการสร้างความ  
ประทับใจให้แก่ผู้สอน

แหล่งของความแปรปรวน	df	SS	MS	F
อาชีพ	2	530.289	265.145	3.269
ความคลาดเคลื่อน	87	7057.666	81.123	
รวม	89	7587.955		

ตารางที่ 15 ผลการวิเคราะห์ความแปรปรวนของลักษณะบุคลิกภาพด้านลักษณะที่พบในคน  
ส่วนมาก

แหล่งของความแปรปรวน	df	SS	MS	F
อาชีพ	2	452.355	226.178	4.104
ความคลาดเคลื่อน	87	4795.100	55.116	
รวม	89	5247.455		

ตารางที่ 16 ผลการวิเคราะห์ความแปรปรวนของลักษณะบุคลิกภาพด้านสัมฤทธิ์ผลที่เกิดจากการทำตามผู้อื่น

แหล่งของความแปรปรวน	df	SS	MS	F
อาชีพ	2	216.867	108.434	.995
ความคลาดเคลื่อน	87	9483.533	108.995	
รวม	89	9700.400		

ตารางที่ 17 ผลการวิเคราะห์ความแปรปรวนของลักษณะบุคลิกภาพด้านสัมฤทธิ์ผลที่เกิดจากความเป็นตัวของตัวเอง

แหล่งของความแปรปรวน	df	SS	MS	F
อาชีพ	2	317.222	158.611	.641
ความคลาดเคลื่อน	87	21541.766	8247.607	
รวม	89	21858.988		

ตารางที่ 18 ผลการวิเคราะห์ความแปรปรวนของลักษณะบุคลิกภาพด้านประสิทธิภาพทางสมอง

แหล่งของความแปรปรวน	df	SS	MS	F
อาชีพ	2	1217.622	608.811	8.674
ความคลาดเคลื่อน	87	6106.366	70.189	
รวม	89	7323.988		

ตารางที่ 19 ผลการวิเคราะห์ความแปรปรวนของลักษณะบุคลิกภาพด้านความยืดหยุ่นได้

แหล่งของความแปรปรวน	df	SS	MS	F
อาชีพ	2	264.200	132.100	1.181
ความคลาดเคลื่อน	87	9732.700	111.871	
รวม	89	9996.900		

ตารางที่ 20 ผลการวิเคราะห์ความแปรปรวนของลักษณะบุคลิกภาพด้านความมีลักษณะหญิง

แหล่งของความแปรปรวน	df	SS	MS	F
อาชีพ	2	3846.422	1923.211	128.971**
ความคลาดเคลื่อน	87	1297.300	14.912	
รวม	89			

ข้อมูลในตารางที่ 5 ถึง ตารางที่ 20 แสดงว่า

1. ค่า เอฟ (F) ของลักษณะบุคลิกภาพด้านความมีอำนาจเหนือผู้อื่น ด้านความสามารถที่จะบรรลุถึงสถานภาพ ด้านการเข้าสังคม ด้านการยอมรับตนเอง และด้านความมีลักษณะหญิงของแพทย์ เกสัชกร และทันตแพทย์แตกต่างกันอย่างมีนัยสำคัญที่ระดับ .05 .05 .05 และ .01 ตามลำดับ จึงทำการทดสอบค่าเฉลี่ยที่แตกต่างกันต่อไปด้วยวิธีการทดสอบของนิวแมน คูล ดังแสดงในตารางที่ 21-25

2. ค่า เอฟ (F) ของลักษณะบุคลิกภาพด้านการวางตัวในสังคม ด้านความรู้สึกว่าตนเองมีความเป็นอยู่ดี ด้านความรับผิดชอบ ด้านการควบคุมตนเอง ด้านความอดทน ด้านการสร้างแรงบันดาลใจให้แกผู้อื่น ด้านลักษณะที่พบในคนส่วนมาก ด้านสัมฤทธิ์ผลที่เกิดจากการทำตามผู้อื่น ด้านสัมฤทธิ์ผลที่เกิดจากความเป็นตัวของตัวเอง ด้านประสิทธิภาพทางสมอง ด้านความยืดหยุ่นได้ แตกต่างกันอย่างไม่มีนัยสำคัญที่ระดับความมีนัยสำคัญ .05

ตารางที่ 21 ความแตกต่างระหว่างความเข้มข้มเลขคณิตของลักษณะบุคลิกภาพด้านความมีอำนาจเหนือผู้อื่นของแพทย์ เภสัชกร และทันตแพทย์ที่ประสบความสำเร็จในงานอาชีพ

อาชีพ	คะแนนเฉลี่ย	เภสัชกร	ทันตแพทย์	แพทย์
อาชีพ	คะแนนเฉลี่ย	45.3	47.0	57.73
เภสัชกร	45.3	-	1.7	12.43**
ทันตแพทย์	47.0		-	10.73**

ผลปรากฏว่า แพทย์ที่ประสบความสำเร็จในงานอาชีพมีบุคลิกภาพด้านความมีอำนาจเหนือผู้อื่น สูงกว่าเภสัชกร และทันตแพทย์ที่ประสบความสำเร็จในงานอาชีพ อย่างมีนัยสำคัญที่ระดับความมีนัยสำคัญ .01 เภสัชกรและทันตแพทย์ที่ประสบความสำเร็จในงานอาชีพมีบุคลิกภาพด้านความมีอำนาจเหนือผู้อื่นต่างกันอย่างไรไม่มี นัยสำคัญที่ระดับ .05

ตารางที่ 22 ความแตกต่างระหว่างความเข้มข้ม เลขคณิตของลักษณะบุคลิกภาพด้านความสามารถที่จะบรรลุถึงสถานภาพของแพทย์ เภสัชกรและทันตแพทย์ที่ประสบความสำเร็จในงานอาชีพ

อาชีพ	คะแนนเฉลี่ย	เภสัชกร	ทันตแพทย์	แพทย์
อาชีพ	คะแนนเฉลี่ย	44.67	49.87	55.73
เภสัชกร	44.67	-	5.20**	11.06**
ทันตแพทย์	49.87		-	5.86**

ผลปรากฏว่า แพทย์ที่ประสบความสำเร็จในงานอาชีพมีบุคลิกภาพด้านความสามารถที่จะบรรลุถึงสถานภาพสูงกว่า เกสัชกร และทันตแพทย์ที่ประสบความสำเร็จในงานอาชีพอย่างมีนัยสำคัญที่ระดับ .01 ทันตแพทย์ที่ประสบความสำเร็จในงานอาชีพมีบุคลิกภาพด้านความสามารถที่จะบรรลุถึงสถานภาพสูงกว่า เกสัชกรที่ประสบความสำเร็จในงานอาชีพอย่างมีนัยสำคัญที่ระดับ .01

ตารางที่ 23 ความแตกต่างระหว่างความขนิมิตของลักษณะบุคลิกภาพด้านการเข้าสังคมของแพทย์ เกสัชกร และทันตแพทย์ที่ประสบความสำเร็จในงานอาชีพ

อาชีพ	คะแนนเฉลี่ย	เกสัชกร	ทันตแพทย์	แพทย์
อาชีพ	คะแนนเฉลี่ย	44.43	48.43	54.10
เกสัชกร	44.43	-	3.60*	9.67**
ทันตแพทย์	48.23		-	5.87**

ผลปรากฏว่า แพทย์ที่ประสบความสำเร็จในงานอาชีพมีบุคลิกภาพด้านการเข้าสังคมสูงกว่า เกสัชกร และทันตแพทย์ที่ประสบความสำเร็จในงานอาชีพ อย่างมีนัยสำคัญที่ระดับความมีนัยสำคัญ .01 ทันตแพทย์ที่ประสบความสำเร็จในงานอาชีพ มีบุคลิกภาพด้านการเข้าสังคมสูงกว่า เกสัชกรที่ประสบความสำเร็จในงานอาชีพ อย่างมีนัยสำคัญ ที่ระดับความมีนัยสำคัญ .05

ตารางที่ 24 ความแตกต่างระหว่างความชดเชยเลขคณิตของลักษณะบุคลิกภาพด้านการยอมรับตนเองของแพทย์ เภสัชกร และทันตแพทย์ที่ประสบความสำเร็จในงานอาชีพ

อาชีพ	คะแนนเฉลี่ย	เภสัชกร	ทันตแพทย์	แพทย์
อาชีพ	คะแนนเฉลี่ย	46.33	48.07	55.43
เภสัชกร	46.33	-	1.74	9.14**
ทันตแพทย์	48.07	-	-	7.40**

ผลปรากฏว่า แพทย์ที่ประสบความสำเร็จในงานอาชีพมีบุคลิกภาพด้านการยอมรับตนเองสูงกว่า เภสัชกร และทันตแพทย์ที่ประสบความสำเร็จในงานอาชีพอย่างมีนัยสำคัญที่ระดับความมีนัยสำคัญ .01 ส่วนทันตแพทย์ และเภสัชกรที่ประสบความสำเร็จในงานอาชีพมีบุคลิกภาพด้านการยอมรับตนเองต่างกันอย่างไม่มีนัยสำคัญที่ระดับ .05

ศูนย์วิทยทรัพยากร  
จุฬาลงกรณ์มหาวิทยาลัย

- ตารางที่ 25 ความแตกต่างระหว่างความขมิมเลขคณิตของลักษณะบุคลิกภาพด้านความมีลักษณะหญิงของแพทย์ เภสัชกรและทันตแพทย์ที่ประสบความสำเร็จในงานอาชีพ

อาชีพ	แพทย์	เภสัชกร	ทันตแพทย์
คะแนนเฉลี่ย	40.87	53.77	55.53
แพทย์	40.87	-	12.90**
เภสัชกร	53.77	-	1.76

จากตารางที่ 25 ปรากฏว่า เภสัชกรและทันตแพทย์มีบุคลิกภาพด้านความมีลักษณะหญิงสูงกว่าแพทย์ที่ประสบความสำเร็จในงานอาชีพอย่างมีนัยสำคัญที่ระดับ .01 เภสัชกรและทันตแพทย์ที่ประสบความสำเร็จในงานอาชีพ มีบุคลิกภาพด้านความมีลักษณะหญิงแตกต่างกันอย่างไม่มีนัยสำคัญที่ระดับ .05

ผลการเปรียบเทียบบุคลิกภาพโดยส่วนรวม

หลังจากวิเคราะห์บุคลิกภาพของแพทย์ เภสัชกรและทันตแพทย์ที่ประสบความสำเร็จในงานอาชีพแยกแต่ละลักษณะจนครบ 16 ลักษณะแล้ว ผู้วิจัยได้รวมคะแนนบุคลิกภาพทั้ง 16 ลักษณะ เป็นบุคลิกภาพรวม เพื่อนำมาวิเคราะห์ ด้วยวิธีวิเคราะห์ความแปรปรวนแบบ 1 ตัวประกอบ (Single Factor Design) ปรากฏผลดังแสดงในตารางที่ 26



ตารางที่ 26 สรุปผลการวิเคราะห์ความแปรปรวนของนุคลิกภาพรวม

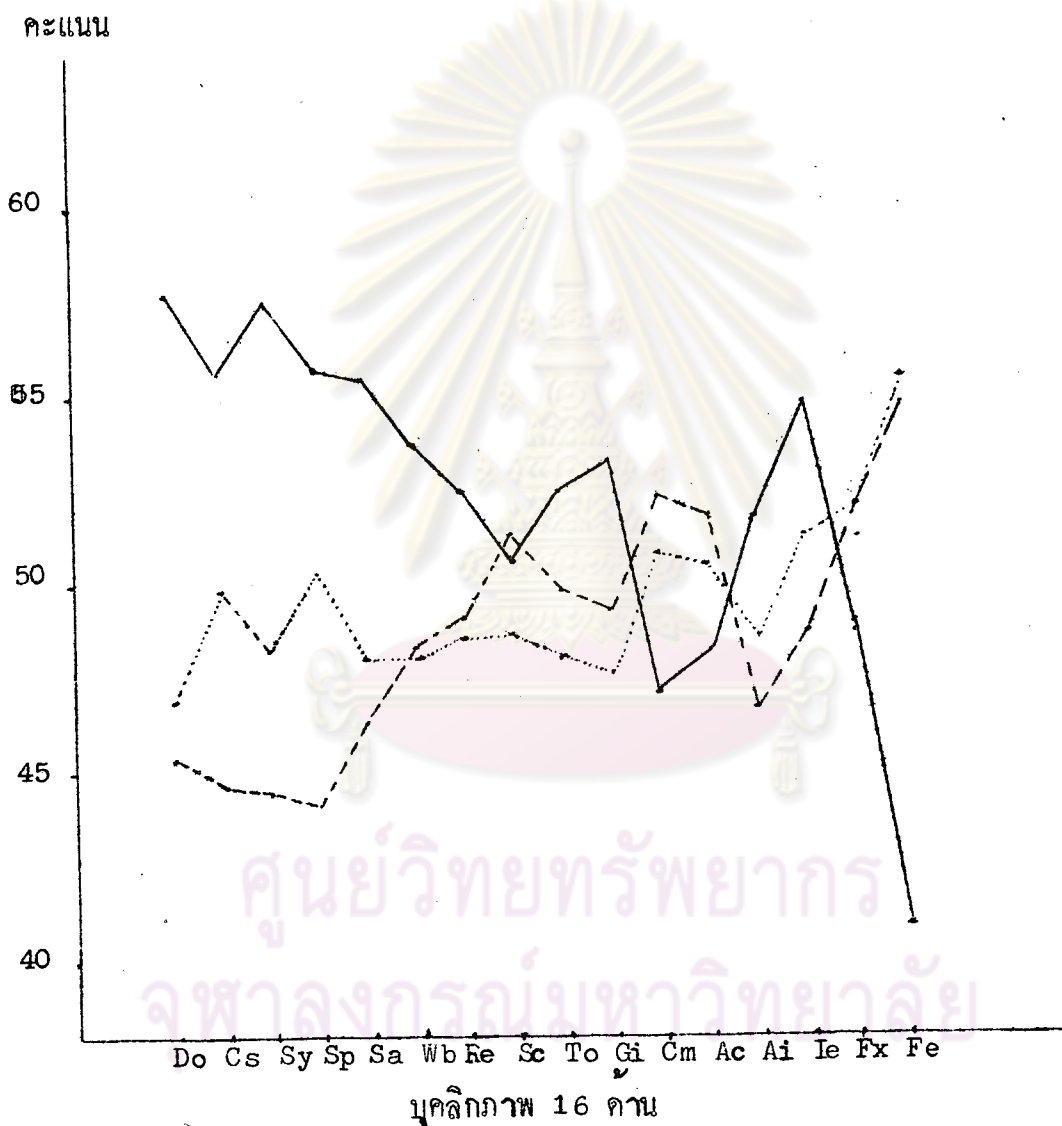
แหล่งของความแปรปรวน	df	SS	MS	F
อาชีพ	2	61.602	30.803	.042
ความคลาดเคลื่อน	87	64176.5	737.661	
รวม	89	64238.102		

จากตารางที่ 26 ปรากฏว่าแพทย์ เกษัตริ์กร และทันตแพทย์ที่ประสบความสำเร็จในงานอาชีพ มีนุคลิกภาพรวมรวมต่างกันอย่างไรไม่มีนัยสำคัญที่ระดับ .05

ศูนย์วิทยทรัพยากร  
จุฬาลงกรณ์มหาวิทยาลัย

ลักษณะพื้นฐานของบุคลิกภาพ

ภาพที่ 1 การเปรียบเทียบบุคลิกภาพของแพทย์ เภสัชกร และทันตแพทย์ที่ประสบความสำเร็จในงานอาชีพ



- หมายถึง แพทย์ที่ประสบความสำเร็จในงานอาชีพ
- หมายถึง เภสัชกรที่ประสบความสำเร็จในงานอาชีพ
- ..... หมายถึง ทันตแพทย์ที่ประสบความสำเร็จในงานอาชีพ

จากภาพที่ 1 จะเห็นได้ว่าแพทย์ที่ประสบความสำเร็จ ในงานอาชีพมีบุคลิกภาพ  
 ด้านความมีอำนาจเหนือผู้อื่น ด้านความสามารถที่จะบรรลุถึงสถานภาพ ด้านการเข้าสังคม  
 ด้านการยอมรับตนเอง และด้านประสิทธิภาพทางสมอง สูงกว่าลักษณะบุคลิกภาพด้านอื่น ๆ  
 ทักษะแพทย์ที่ประสบความสำเร็จในงานอาชีพ มีบุคลิกภาพด้านความสามารถที่จะบรรลุถึงสถาน  
 ภาพ การวางตัวในสังคม ลักษณะที่พบในคนส่วนมาก และ ความมีลักษณะหญิงสูงกว่าลักษณะ  
 บุคลิกภาพอื่น ๆ เกสักรที่ประสบความสำเร็จในงานอาชีพมีบุคลิกภาพด้านการควบคุมตนเอง  
 ด้านลักษณะที่พบในคนส่วนมาก และ ความมีลักษณะหญิง สูงกว่าลักษณะบุคลิกภาพด้านอื่น ๆ



ศูนย์วิทยทรัพยากร  
 จุฬาลงกรณ์มหาวิทยาลัย