

การวิเคราะห์ข้อมูล

ผู้วิจัยได้นำข้อมูลที่รวบรวม จากตัวอย่างประชากรที่สุ่มได้จำนวน 884 คน มาทำการวิเคราะห์ เพื่อหาโอกาสสอบคัดเลือกได้มีสิทธิ์เข้าศึกษาต่อในมหาวิทยาลัย เปรียบเทียบกับโอกาสสอบคัดเลือกเฉลี่ยที่ควรได้สิทธิ์เข้าศึกษาต่อในมหาวิทยาลัย และสัดส่วนหรือร้อยละของผู้มีสิทธิ์เข้าศึกษาต่อในมหาวิทยาลัย จำแนกตามภาคที่สำเร็จการศึกษาระดับมัธยมศึกษา ภูมิภาค ลำเนา และสถานภาพส่วนตัวอันได้แก่เพศและอาชีพบิดามารดา ผลการวิเคราะห์ปรากฏดังนี้คือ

ตอนที่ 1 โอกาสการสอบคัดเลือกผ่านมีสิทธิ์เข้าศึกษาต่อในมหาวิทยาลัย จำแนกตามภาคที่สำเร็จการศึกษาระดับมัธยมศึกษา ภูมิภาค ลำเนา และสถานภาพส่วนตัว

1.1 โอกาสสอบคัดเลือกผ่านมีสิทธิ์เข้าศึกษาต่อในมหาวิทยาลัยของผู้ที่สำเร็จการศึกษาระดับชั้นมัธยมศึกษาปีที่ 3 และชั้นมัธยมศึกษาปีที่ 5 หรือเทียบเท่า จากแผนกวิทยาศาสตร์ แผนกศิลปะ แผนกทั่วไปและอื่น ๆ จำแนกตามเพศ สาขาวิชา และอาชีพบิดามารดา ผลการวิเคราะห์ปรากฏว่า

1.1.1 โอกาสการสอบคัดเลือกผ่านมีสิทธิ์เข้าศึกษาในมหาวิทยาลัยของผู้สำเร็จการศึกษาระดับชั้นมัธยมศึกษาปีที่ 3 จากส่วนกลาง .372 โอกาสการสอบคัดเลือกผ่านของผู้สำเร็จการศึกษาระดับชั้นมัธยมศึกษาปีที่ 3 จากส่วนภูมิภาคโดยเฉลี่ย .252 ผู้สำเร็จการศึกษาระดับชั้นมัธยมศึกษาปีที่ 3 จากส่วนนอกเฉียงเหนือมีโอกาสสอบคัดเลือกผ่าน .167 ส่วนผู้ที่สำเร็จการศึกษาระดับชั้นมัธยมศึกษาปีที่ 5 จากส่วนกลาง .251 ถึง .279 มีโอกาสการสอบคัดเลือกได้ใกล้เคียงกัน คือระหว่าง .251 ถึง .279 ดังแสดงในตารางที่ 1

ตารางที่ 1 โอกาสการสอบคัดเลือกผ่านมีสิทธิ์เข้าศึกษาในมหาวิทยาลัยของ  
ผู้สำเร็จการศึกษาระดับชั้นมัธยมศึกษาปีที่ 3 จากส่วนภูมิภาคและ  
ส่วนกลาง

ภาคที่สำเร็จการศึกษา	โอกาสสอบคัดเลือกได้
ส่วนกลางและส่วนภูมิภาค	.309
ส่วนกลาง	.372
ส่วนภูมิภาค	.252
ภาคกลาง	.231
ภาคเหนือ	.274
ภาคตะวันออกเฉียงเหนือ	.167
ภาคใต้	.274
ภาคตะวันออก	.254
ภาคตะวันตก	.279



1.1.2 ผู้สำเร็จการศึกษาระดับชั้นมัธยมศึกษาปีที่ 5 หรือเทียบเท่าทั้งจากส่วนกลางและส่วนภูมิภาค มีโอกาสสอบคัดเลือกได้ .309 เฉพาะผู้สำเร็จการศึกษาจากส่วนกลางมีโอกาสสอบคัดเลือกได้ .371 แต่ผู้สำเร็จการศึกษาจากส่วนภูมิภาคมีโอกาสสอบคัดเลือกได้ .181 โดยเฉพาะผู้สำเร็จการศึกษาจากภาคตะวันออก และภาคตะวันออกเฉียงเหนือมีโอกาสสอบคัดเลือกได้เพียง .091 และ .093 ตามลำดับ และเมื่อพิจารณาเฉพาะแผนกที่สำเร็จการศึกษพบว่า ผู้สำเร็จการศึกษาระดับชั้นมัธยมศึกษาปีที่ 5 แผนกวิทยาศาสตร์ แผนกศิลปะ และแผนกทั่วไปจากส่วนกลาง มีโอกาสสอบคัดเลือกได้ .505, .310 และ .058 ส่วนผู้สำเร็จชั้นมัธยมศึกษาปีที่ 5 แผนกวิทยาศาสตร์ แผนกศิลปะ และแผนกทั่วไปจากส่วนภูมิภาค มีโอกาสสอบคัดเลือกได้ .241, .173 และ .018 ตามลำดับ ดังแสดงในตารางที่ 2 และแผนภูมิที่ 1

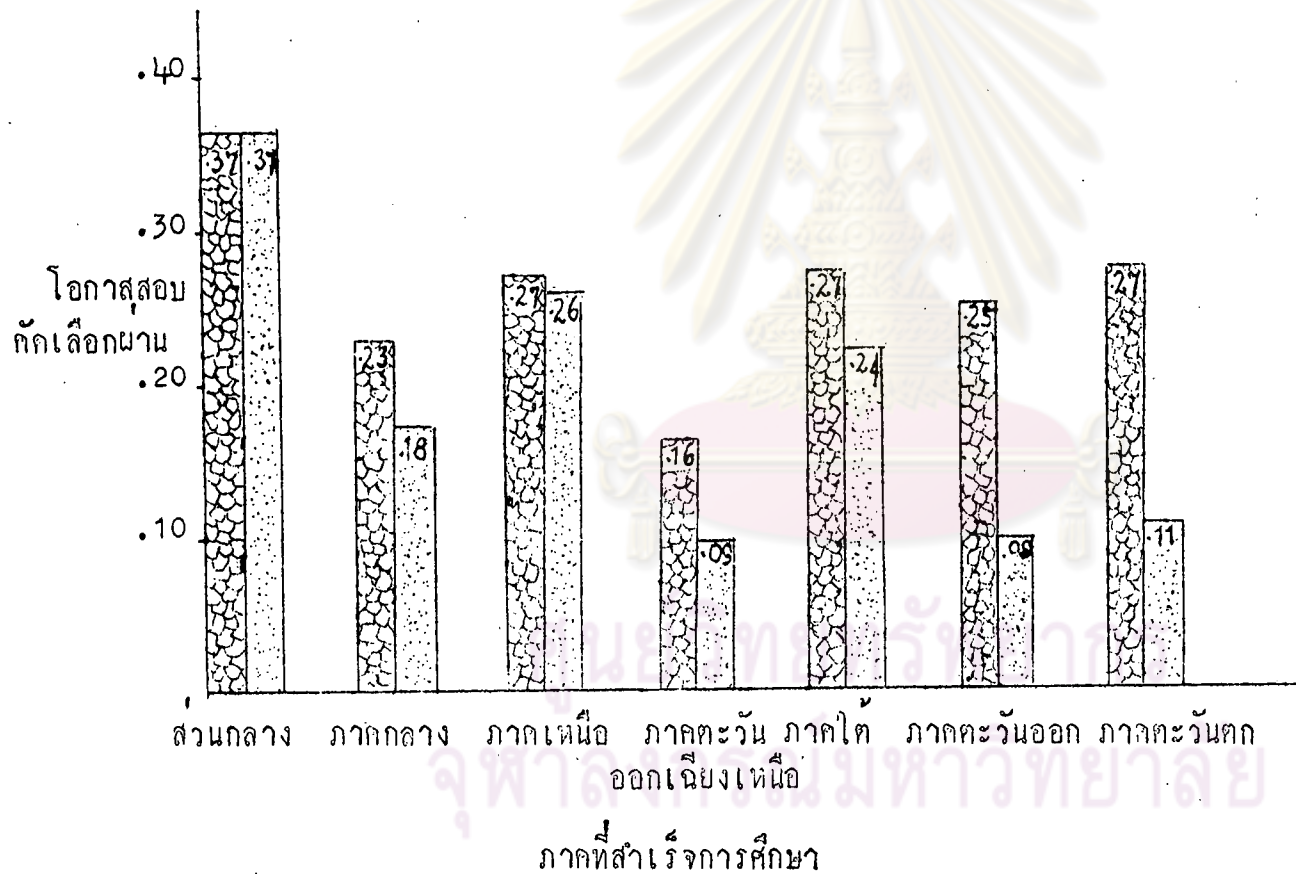
ตารางที่ 2 แสดงโอกาสการสอบคัดเลือกผ่านมีสิทธิ์เข้าศึกษาในมหาวิทยาลัย  
ของบุคลากรศึกษาระดับชั้นมัธยมศึกษาปีที่ 5 หรือเทียบเท่า  
จากส่วนภูมิภาคและส่วนกลาง จำแนกตามแผนกที่สำเร็จการศึกษา

ภาคที่สำเร็จการศึกษา	โอกาสสอบคัดเลือกได้			
	รวม	แผนกวิทยาศาสตร์	แผนกศิลปะ	แผนกทั่วไป และอื่น ๆ
ส่วนกลางและส่วนภูมิภาค	.309	.417	.269	.044
ส่วนกลาง	.371	.505	.310	.058
ส่วนภูมิภาค	.181	.241	.173	.018
ภาคกลาง	.182	.219	.300	N
ภาคเหนือ	.260	.342	.300	N
ภาคตะวันออกเฉียงเหนือ	.093	.190	N	N
ภาคใต้	.245	.250	.222	.333
ภาคตะวันออก	.091	.214	N	N
ภาคตะวันตก	.114	.160	N	N

N ไม่มีจำนวนผู้สอบคัดเลือกได้ในจำนวนตัวอย่างประชากรที่สุ่มได้

แผนภูมิที่ 1 แสดงโอกาสการสอบคัดเลือกผ่านมีสิทธิ์เข้าศึกษาในมหาวิทยาลัยของผู้สำเร็จการศึกษา  
ระดับชั้นมัธยมศึกษาปีที่ 3 และมัธยมศึกษาปีที่ 5 หรือเทียบเท่า จำแนกตามภาคที่สำเร็จการศึกษา

 โอกาสสอบผ่านของผู้สำเร็จชั้นมัธยมศึกษาปีที่ 3  
 โอกาสสอบผ่านของผู้สำเร็จชั้นมัธยมศึกษาปีที่ 5 หรือเทียบเท่า



1.1.3 ผู้มีภูมิลำเนาอยู่ในส่วนกลางและสำเร็จการศึกษาชั้นมัธยมศึกษาปีที่ 5 หรือเทียบเท่าจากส่วนกลางมีโอกาสสอบคัดเลือกได้ .371 ส่วนผู้มีภูมิลำเนาอยู่ในส่วนกลาง แต่สำเร็จการศึกษาชั้นมัธยมศึกษาปีที่ 5 หรือเทียบเท่าจากส่วนภูมิภาคมีโอกาสสอบคัดเลือกได้ .181 ผู้มีภูมิลำเนาอยู่ในส่วนภูมิภาค แต่สำเร็จการศึกษาชั้นมัธยมศึกษาปีที่ 5 หรือเทียบเท่าจากส่วนกลางมีโอกาสสอบคัดเลือกได้ .351 ส่วนผู้มีภูมิลำเนาอยู่ในส่วนภูมิภาคและสำเร็จการศึกษาชั้นมัธยมศึกษาปีที่ 5 หรือเทียบเท่าจากส่วนภูมิภาค มีโอกาสสอบคัดเลือกได้ .178 ดังแสดงในตารางที่ 3

1.1.4 เพศชายและเพศหญิงที่สำเร็จการศึกษาจากส่วนกลาง มีโอกาสสอบคัดเลือกได้ .374 และ .368 ส่วนเพศชายและเพศหญิงที่สำเร็จการศึกษาจากส่วนภูมิภาค มีโอกาสสอบคัดเลือกได้ .174 และ .181 เพศชายที่สำเร็จการศึกษาจากภาคตะวันออกเฉียงเหนือมีโอกาสสอบคัดเลือกได้ .077 เพศหญิงที่สำเร็จการศึกษาจากภาคตะวันออกเฉียงเหนือมีโอกาสสอบคัดเลือกได้ .048 ดังแสดงในตารางที่ 4

1.1.5 ผู้มีบิดามารดาประกอบอาชีพค้าขาย รับราชการ เกษตรกรรม รับจ้าง และอื่น ๆ ที่สำเร็จการศึกษาจากส่วนกลางมีโอกาสสอบคัดเลือกได้ .370, .337, .371, .388 และ .465 ตามลำดับ ผู้มีบิดามารดาประกอบอาชีพค้าขาย รับราชการ เกษตรกรรม รับจ้าง และอื่น ๆ ที่สำเร็จการศึกษาจากส่วนภูมิภาค มีโอกาสสอบคัดเลือกได้ .229, .139, .182, .087 และ .111 ตามลำดับ ส่วนผู้ที่มีบิดามารดาประกอบอาชีพต่าง ๆ และสำเร็จการศึกษาจากภาคกลาง ภาคเหนือ ภาคตะวันออกเฉียงเหนือ ภาคใต้ ภาคตะวันออก และภาคตะวันตก มีโอกาสสอบคัดเลือกได้ อยู่ในช่วง N-.273, N-.308, N-.250, N-.319, N-.132 และ N-.333 ตามลำดับ ดังแสดงในตารางที่ 5

จากโอกาสสอบคัดเลือกได้ของผู้ที่สำเร็จการศึกษาจากส่วนกลาง ส่วนภูมิภาค ส่วนกลางและส่วนภูมิภาค จำแนกตามระดับชั้นเรียน เพศ ภูมิลำเนา และอาชีพบิดามารดา ดังกล่าวในหัวข้อ 1.1.1 ถึง 1.1.5 เมื่อนำมาเขียนในรูปของแผนภูมิแล้ว สามารถแสดงให้เห็นถึงโอกาสสอบคัดเลือกได้ของผู้ที่สำเร็จการศึกษาจากส่วนกลางส่วนกลางที่ต่างกันได้ชัดเจนยิ่งขึ้น ดังแสดงในแผนภูมิที่ 2

ตารางที่ 3 โอกาสการสอบคัดเลือกผ่านมีสิทธิ์เข้าศึกษาในมหาวิทยาลัยของ  
ผู้สำเร็จการศึกษาระดับมัธยมศึกษาปีที่ 5 หรือเทียบเท่า จาก  
ส่วนกลางและส่วนภูมิภาค จำแนกตามภูมิภาค

ภูมิภาค	โอกาสสอบคัดเลือกได้ จำแนกตามภาคที่สำเร็จการศึกษา	
	ส่วนกลาง	ส่วนภูมิภาค
ส่วนกลางและส่วนภูมิภาค	.371	.181
ส่วนกลาง	.386	.231
ส่วนภูมิภาค	.351	.178
ภาคกลาง	.308	.088
ภาคเหนือ	.349	.263
ภาคตะวันออกเฉียงเหนือ	.360	.111
ภาคใต้	.250	.268
ภาคตะวันออก	.434	.074
ภาคตะวันตก	.405	.108

ศูนย์วิจัยทรัพยากร  
จุฬาลงกรณ์มหาวิทยาลัย

ตารางที่ 4 โอกาสการสอบคัดเลือกผ่านมีสิทธิ์เข้าศึกษาในมหาวิทยาลัยของ  
ผู้สำเร็จการศึกษาระดับชั้นมัธยมศึกษาปีที่ 5 หรือเทียบเท่า จาก  
ส่วนภูมิภาคและส่วนกลาง จำแนกตามเพศ

ภาคที่สำเร็จการศึกษา	โอกาสสอบคัดเลือกได้	
	ชาย	หญิง
ส่วนกลางและส่วนภูมิภาค	.308	.309
ส่วนกลาง	.374	.368
ส่วนภูมิภาค	.174	.181
ภาคกลาง	.150	.200
ภาคเหนือ	.237	.286
ภาคตะวันออกเฉียงเหนือ	.077	.176
ภาคใต้	.222	.273
ภาคตะวันออก	.167	.048
ภาคตะวันตก	.190	N

N ไม่มีผู้สอบคัดเลือกได้จากจำนวนกลุ่มตัวอย่างประชากรที่สุ่มได้

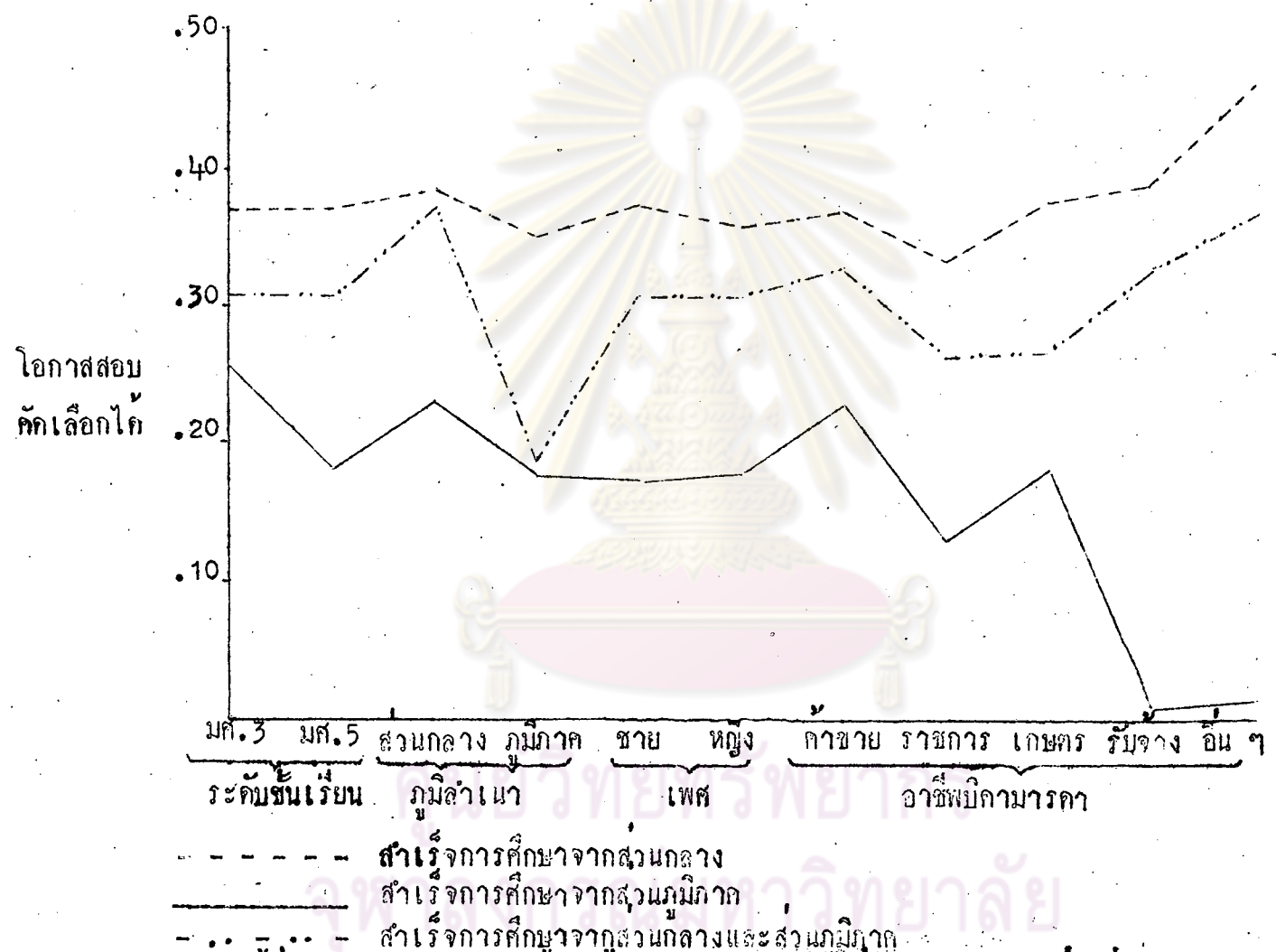
ตารางที่ 5 โอกาสการสอบคัดเลือกผ่านมีสิทธิ์เข้าศึกษาต่อในมหาวิทยาลัยของ  
ผู้ที่สำเร็จการศึกษาระดับชั้นมัธยมศึกษาปีที่ 5 หรือเทียบเท่า จาก  
ส่วนภูมิภาคและส่วนกลาง จำแนกตามอาชีพบิดามารดา

ภาคที่สำเร็จการศึกษา	โอกาสสอบคัดเลือกได้ จำแนกตามอาชีพบิดามารดา				
	ค้าขาย	รับราชการ	เกษตรกรรม	รับจ้าง	อื่น ๆ
ส่วนกลางและส่วนภูมิภาค	.327	.262	.266	.324	.361
ส่วนกลาง	.370	.331	.371	.388	.465
ส่วนภูมิภาค	.229	.139	.182	.087	.111
ภาคกลาง	.273	.200	N	N	.250
ภาคเหนือ	.308	.231	.231	.250	N
ภาคตะวันออกเฉียงเหนือ	.111	.063	N	N	.250
ภาคใต้	.316	.167	.400	N	N
ภาคตะวันออก	.133	.125	N	N	N
ภาคตะวันตก	.111	N	.200	.333	N

N ไม่มีจำนวนผู้สอบคัดเลือกได้ในจำนวนตัวอย่างประชากรที่สุ่มได้



แผนภูมิที่ 2 แสดงโอกาสการสอบคัดเลือกผ่านมีสิทธิ์เข้าศึกษาในมหาวิทยาลัยของผู้สำเร็จการศึกษา จากส่วนกลาง ส่วนภูมิภาค ส่วนกลางและส่วนภูมิภาค จำแนกตามระดับชั้นเรียน ภูมิตำแหน่ง เพศ และอาชีพบิดามารดา



จากแผนภูมิ จะเห็นได้ว่าโอกาสสอบคัดเลือกโคของผู้สำเร็จการศึกษาจากส่วนภูมิภาคมีระดับต่ำกว่าโอกาสสอบคัดเลือกโคของผู้สำเร็จการศึกษาจากส่วนกลาง และโอกาสสอบคัดเลือกโคโดยเฉลี่ยเสมอ

1 15501164

1.2 โอกาสการสอบคัดเลือกผ่านมีสิทธิ์เข้าศึกษาในมหาวิทยาลัย ของผู้มีภูมิลำเนา  
ต่างกัน จำแนกตามเพศ และสาขาวิชา ผลการวิเคราะห์ปรากฏว่า

1.2.1 โดยทั่วไปผู้มีภูมิลำเนาอยู่ในภาคต่าง ๆ ในส่วนภูมิภาคมีโอกาสสอบ  
คัดเลือกได้อยู่ในช่วงระหว่าง .205 ถึง .313 แต่ผู้มีภูมิลำเนาอยู่ในส่วนกลางมีโอกาสสอบ  
คัดเลือกได้ .380 และเมื่อพิจารณาเฉพาะเพศหญิงหรือเพศชายพบว่า เพศชายและเพศหญิง  
ที่มีภูมิลำเนาอยู่ในส่วนกลางมีโอกาสสอบคัดเลือกได้ .344 และ .413 แต่เพศหญิงและเพศ  
ชายที่มีภูมิลำเนาอยู่ในส่วนภูมิภาคมีโอกาสสอบคัดเลือกได้ .288 และ .236 ดังแสดงใน  
ตารางที่ 6 และแผนภูมิที่ 3

1.2.2 โอกาสสอบคัดเลือกได้โดยเฉลี่ยในสาขาวิชาวิทยาศาสตร์ชีวภาพ  
วิทยาศาสตร์ กายภาพ สังคมศาสตร์ และมนุษยศาสตร์ คือ .270, .405, .306 และ 320  
และเมื่อพิจารณาตามภูมิลำเนาปรากฏว่า โอกาสสอบคัดเลือกได้ในสาขาวิชาวิทยาศาสตร์  
ชีวภาพ วิทยาศาสตร์ กายภาพ สังคมศาสตร์ และมนุษยศาสตร์ ของผู้มีภูมิลำเนาอยู่ในส่วน  
ภูมิภาค กระจายอยู่ในช่วง .135 - .407, .125 - .556, .200 - .375 และ  
N-.667 แต่ผู้มีภูมิลำเนาอยู่ในส่วนกลางมีโอกาสสอบคัดเลือกได้ในสาขาคณิตศาสตร์  
.413, .548, .332 และ .464 ตามลำดับ ดังแสดงในตารางที่ 7

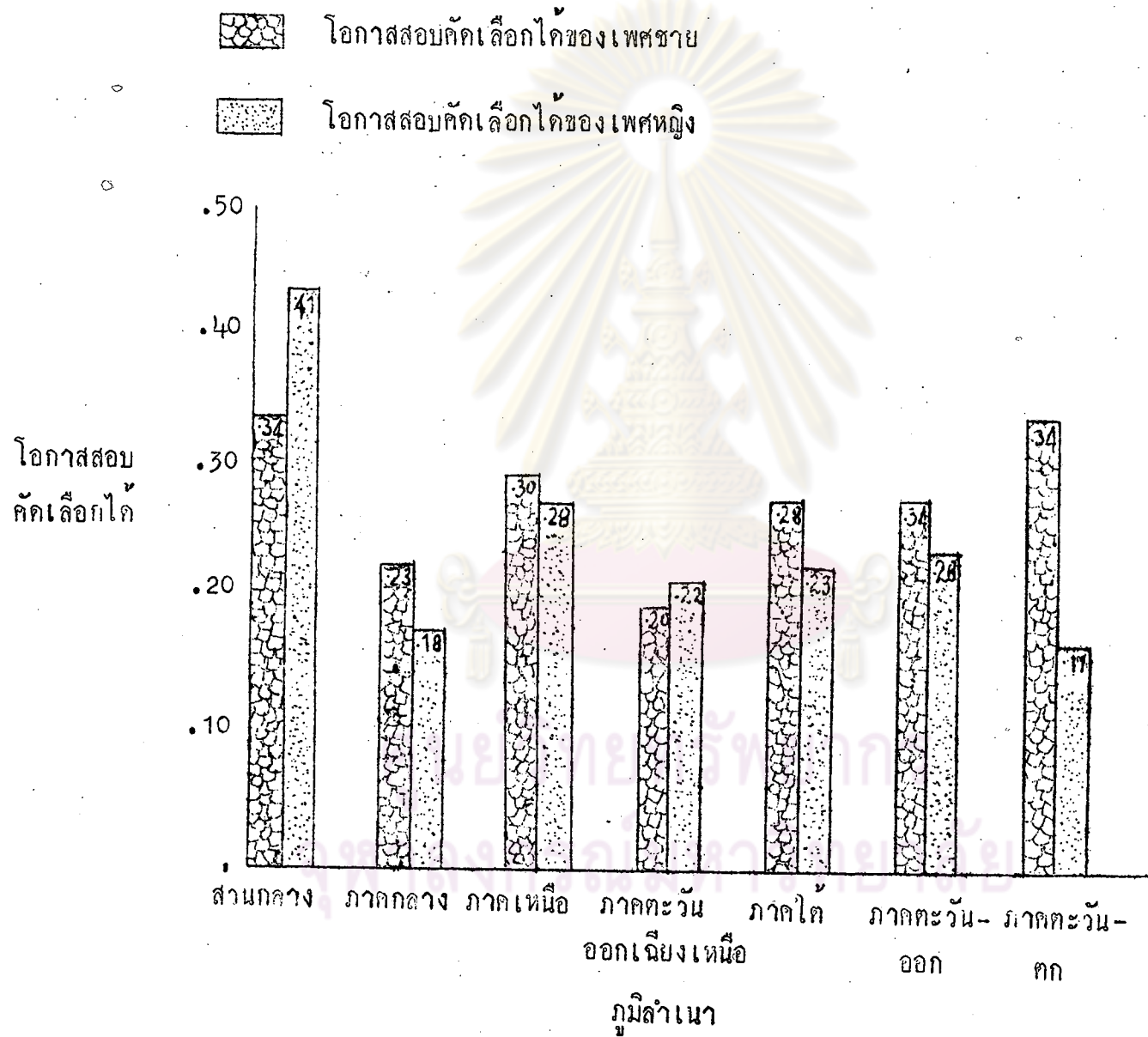
ศูนย์วิทยทรัพยากร  
จุฬาลงกรณ์มหาวิทยาลัย

ตารางที่ 6 โอกาสการสอบคัดเลือกน่านมีสิทธิ์เข้าศึกษาในมหาวิทยาลัย  
จำแนกตามภูมิลำเนาและเพศ

ภูมิลำเนา	โอกาสสอบคัดเลือกได้ จำแนกตามเพศ		
	ชาย	หญิง	ชายและหญิง
ส่วนกลางและส่วนภูมิภาค	.308	.309	.309
ส่วนกลาง	.344	.413	.380
ส่วนภูมิภาค	.288	.236	.263
ภาคกลาง	.229	.184	.205
ภาคเหนือ	.302	.286	.294
ภาคตะวันออกเฉียงเหนือ	.206	.222	.214
ภาคใต้	.279	.236	.259
ภาคตะวันออก	.341	.282	.313
ภาคตะวันตก	.341	.171	.266

ศูนย์วิทยทรัพยากร  
จุฬาลงกรณ์มหาวิทยาลัย

แผนภูมิที่ 3 แสดงโอกาสการสอบคัดเลือกผ่านมีสิทธิ์เข้าศึกษาในมหาวิทยาลัย จำแนกตามเพศ และภูมิภาค



ตารางที่ 7 โอกาสการสอบคัดเลือกผ่านมีสิทธิ์เข้าศึกษาในมหาวิทยาลัย  
จำแนกตามภูมิภาคและสาขาวิชา

ภูมิภาค	โอกาสสอบคัดเลือกได้ จำแนกตามสาขาวิชา			
	วิทยาศาสตร์ ชีวภาพ	วิทยาศาสตร์ กายภาพ	สังคมศาสตร์	มนุษยศาสตร์
	ส่วนกลางและส่วนภูมิภาค	.270	.405	.306
ส่วนกลาง	.413	.548	.332	.464
ส่วนภูมิภาค	.208	.350	.282	.234
ภาคกลาง	.182	.154	.200	.667
ภาคเหนือ	.163	.500	.375	.223
ภาคตะวันออกเฉียงเหนือ	.182	.125	.303	N
ภาคใต้	.135	.368	.269	.500
ภาคตะวันออก	.407	.556	.223	.125
ภาคตะวันตก	.219	.308	.323	N

N ไม่มีผู้สอบคัดเลือกได้ในจำนวนตัวอย่างประชากรที่สุ่มได้

1.3 โอกาสการสอบคัดเลือกผ่านมีสิทธิ์เข้าศึกษาในมหาวิทยาลัย ของผู้มีสถานภาพส่วนตัวอันได้แก่เพศ และอาชีพมีความแตกต่างกัน จำแนกตามสาขาวิชาผลการวิเคราะห์ปรากฏดังนี้

1.3.1 เพศชายและเพศหญิงมีโอกาสอบคัดเลือกได้ในสาขาวิชาวิทยาศาสตร์ ชีวภาพ .344 และ .197 สาขาวิชาวิทยาศาสตร์ ภายภาพ .424 และ .346 แต่เพศชายและเพศหญิงมีโอกาสอบคัดเลือกได้ในสาขาวิชาสังคมศาสตร์ เป็น .260 และ .348 สาขาวิชามนุษยศาสตร์เป็น n และ .393 อย่างไรก็ตามเมื่อรวมทุกสาขาวิชาแล้วปรากฏว่าเพศชายและหญิงมีโอกาสอบคัดเลือกได้ .308 และ .309 ดังแสดงในตารางที่ 8

1.3.2 ผู้มีบิดามารดาประกอบอาชีพ รับราชการ เกษตรกรรม รับจ้างค้าขายและอื่น ๆ มีโอกาสอบคัดเลือกได้ตามลำดับดังนี้ .262, .266, .324, .327 และ .361 และเมื่อพิจารณาในแต่ละสาขาวิชาปรากฏว่า ในสาขาวิชาวิทยาศาสตร์ชีวภาพ ผู้ที่มีบิดามารดาประกอบอาชีพอื่น ๆ มีโอกาสอบคัดเลือกได้ .500 ผู้มีบิดามารดาประกอบอาชีพรับราชการมีโอกาสอบคัดเลือกได้ .233 ในสาขาวิชาวิทยาศาสตร์กายภาพ ผู้มีบิดามารดาประกอบอาชีพรับจ้างมีโอกาสอบคัดเลือกได้ .538 ผู้มีบิดาประกอบอาชีพเกษตรกรรมมีโอกาสอบคัดเลือกได้ .182 ในสาขาวิชาสังคมศาสตร์ ผู้มีบิดามารดาประกอบอาชีพค้าขายมีโอกาสอบคัดเลือกได้ .355 ผู้มีบิดาประกอบอาชีพรับราชการมีโอกาสอบคัดเลือกได้ .257 ในสาขาวิชามนุษยศาสตร์ ผู้มีบิดามารดาประกอบอาชีพรับจ้างมีโอกาสอบคัดเลือกได้ .429 และผู้มีบิดาประกอบอาชีพค้าขายมีโอกาสอบคัดเลือกได้ .243 ดังแสดงในตารางที่ 9 และแผนภูมิที่ 4

จุฬาลงกรณ์มหาวิทยาลัย

ตารางที่ 8 โอกาสสอบคัดเลือกถาวรที่มีสิทธิ์เข้าศึกษาในมหาวิทยาลัย จำแนกตามเพศและสาขาวิชา

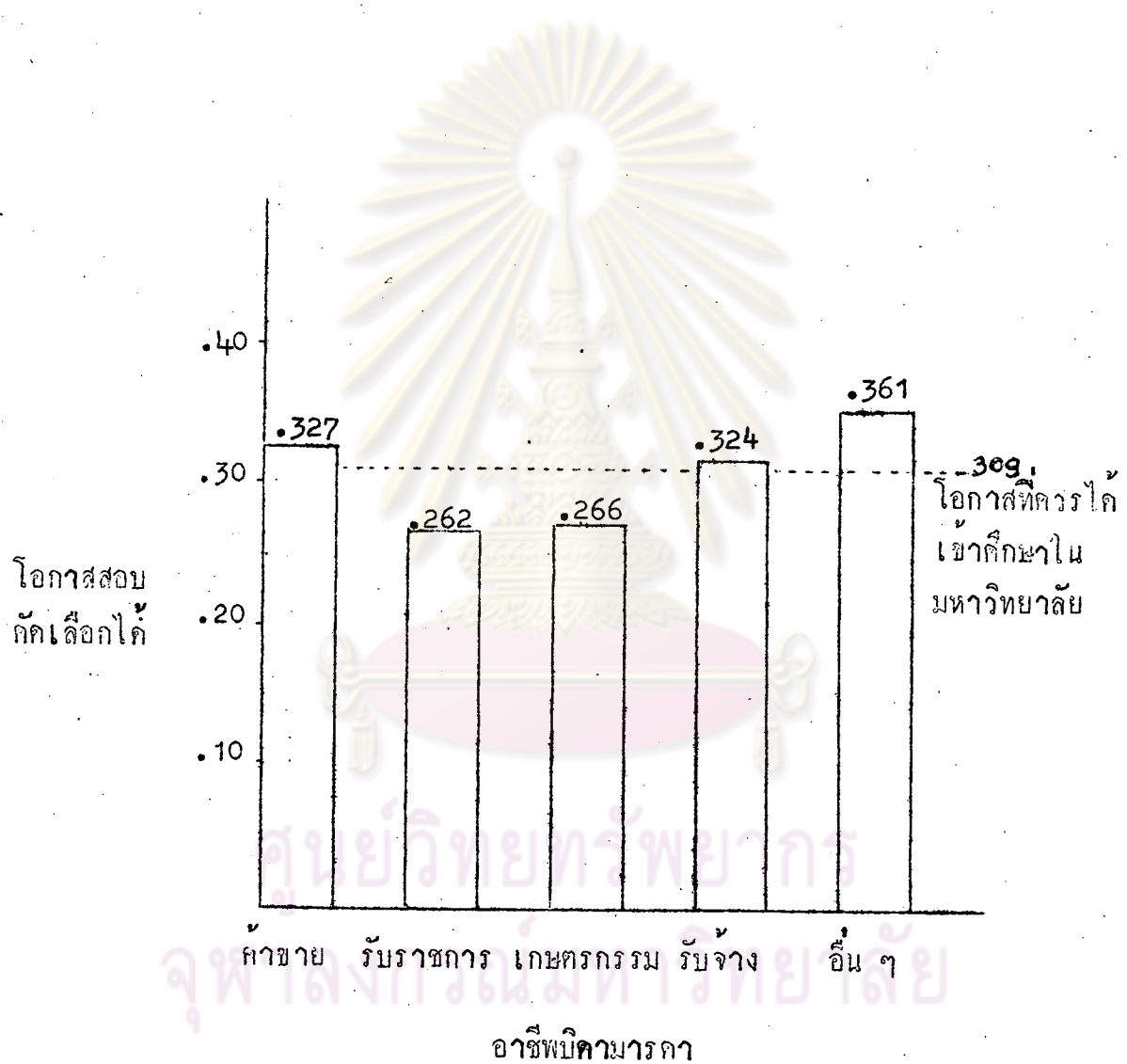
สาขาวิชา	โอกาสสอบคัดเลือกได้ จำแนกตามเพศ		
	ชาย	หญิง	ชายและหญิง
วิทยาศาสตร์ชีวภาพ	.344	.197	.270
วิทยาศาสตร์กายภาพ	.424	.346	.405
สังคมศาสตร์	.260	.348	.306
มนุษยศาสตร์	N	.393	.320
รวมทุกสาขาวิชา	.308	.309	.309

N ไม่มีผู้สอบคัดเลือกได้ในจำนวนกลุ่มตัวอย่างประชากรที่สุ่มได้

ตารางที่ 9 โอกาสการสอบคัดเลือกถาวรที่มีสิทธิ์เข้าศึกษาในมหาวิทยาลัย จำแนกตามอาชีพบิดามารดาและสาขาวิชา

สาขาวิชา	โอกาสสอบคัดเลือกได้ จำแนกตามอาชีพบิดามารดา				
	ค้าขาย	รับราชการ	เกษตรกรรม	รับจ้าง	อื่น ๆ
วิทยาศาสตร์ชีวภาพ	.238	.233	.296	.334	.500
วิทยาศาสตร์กายภาพ	.528	.214	.182	.538	.334
สังคมศาสตร์	.355	.257	.270	.259	.294
มนุษยศาสตร์	.243	.409	.250	.429	.400
รวมทุกสาขาวิชา	.327	.262	.266	.324	.361

แผนภูมิที่ 4 แสดงโอกาสการสอบคัดเลือกผ่านมีสิทธิ์เข้าศึกษาในมหาวิทยาลัย  
จำแนกตามอาชีพบิดามารดา





ตอนที่ 2 การเปรียบเทียบโอกาสการสอบคัดเลือกผ่านมีสิทธิ์เข้าศึกษาต่อในมหาวิทยาลัยตามที่เป็นจริง กับโอกาสที่ควรได้เข้าศึกษาต่อในมหาวิทยาลัย (โอกาสสอบคัดเลือกได้โดยเฉลี่ย) จำแนกตามภาคที่สำเร็จการศึกษา ภูมิภาค และสถานภาพส่วนตัว

2.1 การเปรียบเทียบโอกาสการสอบคัดเลือกผ่านมีสิทธิ์เข้าศึกษาต่อในมหาวิทยาลัยตามที่เป็นจริง กับโอกาสที่ควรได้เข้าศึกษาต่อในมหาวิทยาลัย (โอกาสสอบคัดเลือกได้โดยเฉลี่ย) ของผู้ที่สำเร็จการศึกษาระดับมัธยมศึกษาในส่วนภูมิภาคและส่วนกลาง จำแนกตามภูมิภาค เพศ และอาชีพบิดามารดา ผลการวิเคราะห์ปรากฏว่า

2.1.1 ผู้ที่สำเร็จการศึกษาระดับชั้นมัธยมศึกษาปีที่ 3 จากส่วนกลางมีโอกาสสอบคัดเลือกได้ .372 สูงกว่าโอกาสสอบคัดเลือกได้โดยเฉลี่ย (.309) อย่างมีนัยสำคัญที่ระดับ .01 โอกาสสอบคัดเลือกได้ของผู้ที่สำเร็จการศึกษาจากส่วนภูมิภาค (.252) ต่ำกว่าโอกาสสอบคัดเลือกได้โดยเฉลี่ยอย่างมีนัยสำคัญที่ระดับ .01 และเมื่อพิจารณาเป็นรายภาคแล้วปรากฏว่า ผู้ที่สำเร็จการศึกษาจากภาคตะวันออกเฉียงเหนือมีโอกาสสอบคัดเลือกได้ (.167) ต่ำกว่าโอกาสสอบคัดเลือกได้โดยเฉลี่ยอย่างมีนัยสำคัญที่ระดับ .05 ส่วนผู้สำเร็จการศึกษาจากภาคอื่น ๆ ในส่วนภูมิภาคมีโอกาสสอบคัดเลือกได้แตกต่างจากโอกาสสอบคัดเลือกได้โดยเฉลี่ยอย่างไม่มีนัยสำคัญ ดังแสดงในตารางที่ 10

2.1.2 โอกาสสอบคัดเลือกได้ของผู้ที่สำเร็จการศึกษาระดับชั้นมัธยมศึกษาปีที่ 5 จากส่วนกลาง (.371) สูงกว่าโอกาสสอบคัดเลือกได้โดยเฉลี่ย (.309) อย่างมีนัยสำคัญที่ระดับ .01 ผู้ที่สำเร็จการศึกษาจากส่วนภูมิภาคมีโอกาสสอบคัดเลือกได้ (.181) ต่ำกว่าโอกาสสอบคัดเลือกได้โดยเฉลี่ย (.309) อย่างมีนัยสำคัญที่ระดับ .01 และเมื่อพิจารณาเป็นรายภาคปรากฏว่าโอกาสสอบคัดเลือกได้ของผู้ที่สำเร็จการศึกษาจากภาคตะวันออกเฉียงเหนือ (.093) ภาคตะวันออก (.091) ภาคตะวันตก (.114) ต่ำกว่าโอกาสสอบคัดเลือกได้โดยเฉลี่ย (.309) อย่างมีนัยสำคัญที่ระดับ .01, .05 และ .05 ตามลำดับ ส่วนผู้สำเร็จการศึกษาจากภาคเหนือและภาคใต้มีโอกาสสอบคัดเลือกได้ต่ำกว่าโอกาสสอบคัดเลือกได้โดยเฉลี่ยอย่างไม่มีนัยสำคัญ ดังแสดงในตารางที่ 11 และเมื่อพิจารณาเฉพาะแผนกที่สำเร็จการศึกษาพบว่า

ผู้ที่สำเร็จการศึกษาระดับชั้นมัธยมศึกษาปีที่ 5 หรือเทียบเท่า แผนก  
วิทยาศาสตร์ จากส่วนกลางมีโอกาสสอบคัดเลือกได้ (.505) สูงกว่าโอกาสสอบคัดเลือกได้  
โดยเฉลี่ย (.417) อย่างมีนัยสำคัญที่ระดับ .01 ผู้ที่สำเร็จการศึกษาจากส่วนภูมิภาคมี  
โอกาสสอบคัดเลือกได้ (.241) ต่ำกว่าโอกาสสอบคัดเลือกได้โดยเฉลี่ย (.417) อย่างมี  
นัยสำคัญที่ระดับ .01 และเมื่อพิจารณาเป็นรายภาคปรากฏว่า โอกาสสอบคัดเลือกได้ของ  
ผู้ที่สำเร็จการศึกษาจากภาคกลาง (.219) และภาคตะวันตก (.160) ต่ำกว่าโอกาสสอบ  
คัดเลือกได้โดยเฉลี่ย (.417) อย่างมีนัยสำคัญที่ระดับ .05 ดังแสดงในตารางที่ 12

ผู้ที่สำเร็จการศึกษาระดับชั้นมัธยมศึกษาปีที่ 5 หรือเทียบเท่า แผนก  
ศิลปะ จากส่วนกลางมีโอกาสสอบคัดเลือกได้ (.310) สูงกว่าโอกาสสอบคัดเลือกได้โดย  
เฉลี่ย (.269) อย่างไม่มีนัยสำคัญ ผู้ที่สำเร็จการศึกษาจากส่วนภูมิภาคมีโอกาสสอบคัดเลือก  
ได้ (.173) ต่ำกว่าโอกาสสอบคัดเลือกได้โดยเฉลี่ย (.269) อย่างไม่มีนัยสำคัญ และเมื่อ  
พิจารณาเป็นรายภาคปรากฏว่า ผู้ที่สำเร็จการศึกษาจากภาคตะวันออกเฉียงเหนือ ภาคตะวัน-  
ออก และภาคตะวันตก มีโอกาสสอบคัดเลือกได้ (N) ต่ำกว่าโอกาสสอบคัดเลือกได้โดยเฉลี่ย  
(.269) อย่างมีนัยสำคัญที่ระดับ .01 ส่วนผู้ที่สำเร็จการศึกษาจากภาคอื่น ๆ ในส่วนภูมิภาค  
มีโอกาสสอบคัดเลือกได้ต่ำกว่าโอกาสสอบคัดเลือกได้โดยเฉลี่ย (.269) อย่างไม่มีนัยสำคัญ  
ดังแสดงในตารางที่ 13

2.1.3 ผู้ที่สำเร็จการศึกษาจากส่วนกลางหรือส่วนภูมิภาคที่มีภูมิลำเนาต่างกัน  
มีโอกาสสอบคัดเลือกได้แตกต่างจากโอกาสสอบคัดเลือกได้โดยเฉลี่ยในส่วนการศึกษานั้น ๆ  
อย่างไม่มีนัยสำคัญ ดังแสดงในตารางที่ 14 และตารางที่ 15

จุฬาลงกรณ์มหาวิทยาลัย

ตารางที่ 10 การเปรียบเทียบโอกาสการสอบคัดเลือกผ่านมีสิทธิ์เข้าศึกษา  
ในมหาวิทยาลัยตามที่เป็นจริง กับโอกาสที่ควรได้เข้าศึกษาใน  
มหาวิทยาลัยของผู้สำเร็จการศึกษาระดับชั้นมัธยมศึกษา ปีที่ 3  
จำแนกตามภาคที่สำเร็จการศึกษา

ภาคที่สำเร็จการศึกษา	จำนวนผู้สอบ คัดเลือกได้	จำนวนผู้สอบ คัดเลือกไม่ได้	โอกาสสอบ คัดเลือกได้
ส่วนกลางและส่วนภูมิภาค	273	611	.309 <sup>P</sup>
ส่วนกลาง	156	263	.372 <sup>**</sup>
ส่วนภูมิภาค	117	348	.252 <sup>**</sup>
ภาคกลาง	15	50	.231
ภาคเหนือ	29	77	.274
ภาคตะวันออกเฉียงเหนือ	10	50	.167 <sup>*</sup>
ภาคใต้	26	69	.274
ภาคตะวันออก	18	53	.254
ภาคตะวันตก	19	49	.279

P โอกาสสอบคัดเลือกได้โดยเฉลี่ย (โอกาสที่ควรได้เข้าศึกษาในมหาวิทยาลัย)

\* มีนัยสำคัญที่ระดับ .05

\*\* มีนัยสำคัญที่ระดับ .01

ตารางที่ 11 การเปรียบเทียบโอกาสการสอบคัดเลือกผ่านมีสิทธิ์เข้าศึกษา ในมหาวิทยาลัยตามที่เป็นจริง กับโอกาสที่ควรได้เข้าศึกษาในมหาวิทยาลัยของผู้สำเร็จการศึกษาระดับชั้นมัธยมศึกษาปีที่ 5 หรือเทียบเท่า จำแนกตามภาคที่สำเร็จการศึกษา

ภาคที่สำเร็จการศึกษา	จำนวนผู้สอบคัดเลือกได้	จำนวนผู้สอบคัดเลือกไม่ได้	โอกาสสอบคัดเลือกได้
ส่วนกลางและส่วนภูมิภาค	273	661	.309 <sup>P</sup>
ส่วนกลาง	211	375	.371 <sup>**</sup>
ส่วนภูมิภาค	52	236	.181 <sup>**</sup>
ภาคกลาง	10	45	.182
ภาคเหนือ	19	54	.260
ภาคตะวันออกเฉียงเหนือ	4	39	.093 <sup>**</sup>
ภาคใต้	12	37	.245
ภาคตะวันออก	3	30	.091 <sup>*</sup>
ภาคตะวันตก	4	31	.114 <sup>*</sup>

P โอกาสสอบคัดเลือกได้โดยเฉลี่ย (โอกาสที่ควรได้เข้าศึกษา ในมหาวิทยาลัย)

\* มีนัยสำคัญที่ระดับ .05

\*\* มีนัยสำคัญที่ระดับ .01

ตารางที่ 12 การเปรียบเทียบโอกาสการสอบคัดเลือกผ่านมีสิทธิ์เข้าศึกษา  
ในมหาวิทยาลัยตามที่เป็จริง กับโอกาสที่ควรได้เข้าศึกษาใน  
มหาวิทยาลัยของผู้สำเร็จการศึกษาระดับชั้นมัธยมศึกษาปีที่ 5  
หรือเทียบเท่า แผนกวิทยาศาสตร์ จำแนกตามภาคที่สำเร็จการ  
ศึกษา

ภาคที่สำเร็จการศึกษา	จำนวนผู้สอบ คัดเลือกได้	จำนวนผู้สอบ คัดเลือกไม่ได้	โอกาสสอบ คัดเลือกได้
ส่วนกลางและส่วนภูมิภาค	199	278	.497 <sup>P</sup>
ส่วนกลาง	161	158	.505 <sup>**</sup>
ส่วนภูมิภาค	38	120	.241 <sup>**</sup>
ภาคกลาง	7	25	.219 <sup>*</sup>
ภาคเหนือ	13	25	.342
ภาคตะวันออกเฉียงเหนือ	4	17	.190
ภาคใต้	7	21	.250
ภาคตะวันออก	3	11	.214
ภาคตะวันตก	4	21	.160 <sup>*</sup>

P โอกาสสอบคัดเลือกได้โดยเฉลี่ย (โอกาสที่ควรได้เข้าศึกษา ใน  
มหาวิทยาลัย)

\* มีนัยสำคัญที่ระดับ .05

\*\* มีนัยสำคัญที่ระดับ .01



ตารางที่ 13 การเปรียบเทียบโอกาสการสอบคัดเลือกนานมีสิทธิ์เข้าศึกษา  
ในมหาวิทยาลัยตามที่เป็นจริง กับโอกาสที่ควรได้เข้าศึกษาใน  
มหาวิทยาลัยของผู้สำเร็จการศึกษาระดับชั้นมัธยมศึกษาปีที่ 5  
หรือเทียบเท่า แยกตามภาคที่สำเร็จการศึกษา

ภาคที่สำเร็จการศึกษา	จำนวนผู้สอบ คัดเลือกได้	จำนวนผู้สอบ คัดเลือกไม่ได้	โอกาสสอบ คัดเลือกได้
ส่วนกลางและส่วนภูมิภาค	67	182	.269 <sup>P</sup>
ส่วนกลาง	54	120	.310
ส่วนภูมิภาค	13	62	.173
ภาคเหนือ	6	14	.300
ภาคกลาง	7	21	.250
ภาคใต้			
ภาคตะวันออกเฉียงเหนือ	0	27	N **
ภาคตะวันออก			
ภาคตะวันตก			

P โอกาสสอบคัดเลือกได้โดยเฉลี่ย (โอกาสที่ควรได้เข้าศึกษา ใน  
มหาวิทยาลัย)

\*\* มีนัยสำคัญที่ระดับ .01

N ไม่มีผู้สอบคัดเลือกได้ในจำนวนตัวอย่างประชากรที่สุ่มได้

ตารางที่ 14 การเปรียบเทียบโอกาสการสอบคัดเลือกผ่านมีสิทธิ์เข้าศึกษาในมหาวิทยาลัยตามที่เป็นจริง กับโอกาสที่ควรได้เข้าศึกษาในมหาวิทยาลัยของผู้สำเร็จการศึกษาระดับชั้นมัธยมศึกษาปีที่ 5 หรือเทียบเท่า จากส่วนกลาง จำแนกตามภูมิภาค

ภูมิภาค	จำนวนผู้สอบ คัดเลือกได้	จำนวนผู้สอบ คัดเลือกไม่ได้	โอกาสสอบ คัดเลือกได้
ส่วนกลางและส่วนภูมิภาค	221	375	.371 <sup>P</sup>
ส่วนกลาง	129	205	.386
ส่วนภูมิภาค	92	170	.351
ภาคกลาง	12	27	.308
ภาคเหนือ	15	28	.349
ภาคตะวันออกเฉียงเหนือ	10	16	.360
ภาคใต้	15	44	.250
ภาคตะวันออก	23	30	.434
ภาคตะวันตก	17	25	.405

P โอกาสสอบคัดเลือกได้โดยเฉลี่ย (โอกาสที่ควรได้เข้าศึกษา ในมหาวิทยาลัย)

ตารางที่ 15 การเปรียบเทียบโอกาสการสอบคัดเลือกผ่านมีสิทธิ์เข้าศึกษาในมหาวิทยาลัยตามที่เป็นจริง กับโอกาสที่ควรได้เข้าศึกษาในมหาวิทยาลัยของผู้สำเร็จการศึกษาระดับชั้นมัธยมศึกษาปีที่ 5 หรือเทียบเท่า จากส่วนภูมิภาค จำแนกตามภูมิภาค

ภูมิภาค	จำนวนผู้สอบ คัดเลือกได้	จำนวนผู้สอบ คัดเลือกไม่ได้	โอกาสสอบ คัดเลือกได้
ส่วนกลางและส่วนภูมิภาค	52	236	.181 <sup>P</sup>
ส่วนกลาง	3	10	.231
ส่วนภูมิภาค	49	227	.178
ภาคกลาง	4	31	.088
ภาคเหนือ	20	56	.263
ภาคตะวันออกเฉียงเหนือ	6	39	.111
ภาคใต้	14	42	.268
ภาคตะวันออก	2	25	.074
ภาคตะวันตก	4	33	.108

<sup>P</sup> โอกาสสอบคัดเลือกได้โดยเฉลี่ย (โอกาสที่ควรได้เข้าศึกษา ในมหาวิทยาลัย)

2.1.4 โอกาสสอบคัดเลือกเข้าศึกษาต่อในมหาวิทยาลัยของเพศหญิง และเพศชายที่สำเร็จการศึกษาจากส่วนกลางหรือส่วนภูมิภาค แตกต่างจากโอกาสสอบคัดเลือกได้โดยเฉลี่ยของส่วนการศึกษานั้นอย่างไม่มีนัยสำคัญ ดังแสดงในตารางที่ 16



ตารางที่ 16 การเปรียบเทียบโอกาสการสอบคัดเลือกผ่านมีสิทธิ์เข้าศึกษาในมหาวิทยาลัยตามที่เป็นจริง กับโอกาสที่ควรได้เข้าศึกษาในมหาวิทยาลัยของผู้สำเร็จการศึกษาระดับชั้นมัธยมศึกษาปีที่ 5 หรือเทียบเท่า จากส่วนกลางและส่วนภูมิภาค จำแนกตามเพศ

ภาคที่สำเร็จการศึกษาและเพศ	จำนวนผู้สอบ คัดเลือกได้	จำนวนผู้สอบ คัดเลือกไม่ได้	โอกาสสอบ คัดเลือกได้
ส่วนกลาง	221	375	.371 <sup>P<sub>1</sub></sup>
ชาย	110	186	.374
หญิง	111	189	.368
ส่วนภูมิภาค	52	236	.181 <sup>P<sub>2</sub></sup>
ชาย	26	118	.171
หญิง	26	118	.181

P<sub>1</sub> โอกาสสอบคัดเลือกได้โดยเฉลี่ย (โอกาสที่ควรได้เข้าศึกษา ในมหาวิทยาลัย)  
ของส่วนกลาง

P<sub>2</sub> โอกาสสอบคัดเลือกได้โดยเฉลี่ย (โอกาสที่ควรได้เข้าศึกษา ในมหาวิทยาลัย)  
ของส่วนภูมิภาค

2.1.5 โอกาสสอบคัดเลือกได้มีสิทธิ์เข้าศึกษาต่อในมหาวิทยาลัยของ ผู้ที่สำเร็จการศึกษาจากส่วนการศึกษาเดียวกัน แต่มีบิดามารดาประกอบอาชีพต่างกัน มีโอกาส สอบคัดเลือกได้แตกต่างจากโอกาสสอบคัดเลือกได้โดยเฉลี่ยในส่วนการศึกษานั้น ๆ อย่างไม่ มีนัยสำคัญ ดังแสดงในตารางที่ 17

2.2 เปรียบเทียบโอกาสการสอบคัดเลือกผ่านมีสิทธิ์เข้าศึกษาต่อในมหา วิทยาลัยตามที่เป็นจริง กับโอกาสที่ควรได้เข้าศึกษาต่อในมหาวิทยาลัย (โอกาสสอบคัดเลือก ได้โดยเฉลี่ย) ของผู้ที่มีภูมิลำเนาต่างกัน จำแนกตามเพศและสาขาวิชา อันได้แก่สาขาวิชา วิทยาศาสตร์ชีวภาพ สาขาวิชาวิทยาศาสตร์กายภาพ สาขาวิชาสังคมศาสตร์ และสาขาวิชา มนุษยศาสตร์ ผลการวิเคราะห์ปรากฏว่า

2.2.1 โอกาสสอบคัดเลือกได้ของผู้ที่มีภูมิลำเนาอยู่ในส่วนกลาง (.380) สูงกว่าโอกาสสอบคัดเลือกได้โดยเฉลี่ย (.309) อย่างมีนัยสำคัญที่ระดับ .01 โอกาสสอบคัดเลือกได้ของผู้ที่มีภูมิลำเนาอยู่ในส่วนภูมิภาค (.263) ต่ำกว่าโอกาสสอบ คัดเลือกได้โดยเฉลี่ย อย่างมีนัยสำคัญที่ระดับ .05 และเมื่อพิจารณาเป็นรายภาคปรากฏว่า ผู้ที่มีภูมิลำเนาอยู่ในภาคต่าง ๆ มีโอกาสสอบคัดเลือกได้แตกต่างจากโอกาสสอบคัดเลือก ได้โดยเฉลี่ยอย่างไม่มีนัยสำคัญ ดังแสดงในตารางที่ 18

2.2.2 โอกาสสอบคัดเลือกได้ของเพศชายที่มีภูมิลำเนาอยู่ในภาค ต่าง ๆ ทั้งในส่วนกลางและส่วนภูมิภาค แตกต่างจากโอกาสสอบคัดเลือกได้โดยเฉลี่ยอย่าง ไม่มีนัยสำคัญ ดังแสดงในตารางที่ 19

โอกาสสอบคัดเลือกได้ของเพศหญิงที่มีภูมิลำเนาอยู่ในส่วน กลาง (.413) สูงกว่าโอกาสสอบคัดเลือกได้โดยเฉลี่ย (.309) อย่างมีนัยสำคัญที่ระดับ .01 ส่วนเพศหญิงที่มีภูมิลำเนาอยู่ในส่วนภูมิภาคมีโอกาสสอบคัดเลือกได้ (.236) ต่ำกว่าโอกาสสอบ คัดเลือกได้โดยเฉลี่ย อย่างมีนัยสำคัญที่ระดับ .05 แต่เมื่อพิจารณาแยกเป็นรายภาคปรากฏ ว่า เพศหญิงที่มีภูมิลำเนาอยู่ในภาคต่าง ๆ ของส่วนภูมิภาคมีโอกาสสอบคัดเลือกได้ต่ำกว่า โอกาสสอบคัดเลือกได้โดยเฉลี่ยอย่างไม่มีนัยสำคัญ ดังแสดงในตารางที่ 20

ตารางที่ 17 การเปรียบเทียบโอกาสการสอบคัดเลือกผ่านมีสิทธิ์เข้าศึกษาในมหาวิทยาลัยตามที่เป็นจริง กับโอกาสที่ควรได้เข้าศึกษาในมหาวิทยาลัยของผู้สำเร็จการศึกษาจากสวนกลางและสวนภูมิภาค จำแนกตามอาชีพบิดามารดา

ภาคที่สำเร็จการศึกษา และอาชีพบิดามารดา	จำนวนผู้สอบ คัดเลือกได้	จำนวนผู้สอบ คัดเลือกไม่ได้	โอกาสสอบ คัดเลือกได้
สวนกลาง	221	375	.371 <sup>P<sub>1</sub></sup>
ชาย	112	191	.370
รับราชการ	43	87	.331
เกษตรกรรวม	13	22	.371
รับจ้าง	33	52	.388
อื่น ๆ	20	23	.465
สวนภูมิภาค	52	236	.181 <sup>P<sub>2</sub></sup>
ชาย	30	101	.229 <sup>"</sup>
รับราชการ	10	62	.139
เกษตรกรรวม	8	36	.182
รับจ้าง	4	37	.098
อื่น ๆ			

P<sub>1</sub> โอกาสสอบคัดเลือกได้โดยเฉลี่ย (โอกาสที่ควรได้เข้าศึกษา ในมหาวิทยาลัย) ของสวนกลาง

P<sub>2</sub> โอกาสสอบคัดเลือกได้โดยเฉลี่ย (โอกาสที่ควรได้เข้าศึกษา ในมหาวิทยาลัย) ของสวนภูมิภาค

ตารางที่ 18 การเปรียบเทียบโอกาสสอบคัดเลือกได้มีสิทธิ์เข้าศึกษาในมหาวิทยาลัยตามที่แท้จริง กับโอกาสที่ควรได้เข้าศึกษาในมหาวิทยาลัย จำแนกตามภูมิภาค

ภูมิภาค	จำนวนผู้สอบ คัดเลือกได้	จำนวนผู้สอบ คัดเลือกไม่ได้	โอกาสสอบ คัดเลือกได้
ส่วนกลางและส่วนภูมิภาค	273	611	.309 <sup>P</sup>
ส่วนกลาง	132	215	.380 <sup>**</sup>
ส่วนภูมิภาค	141	396	.263 <sup>*</sup>
ภาคกลาง	15	58	.205
ภาคเหนือ	35	84	.294
ภาคตะวันออกเฉียงเหนือ	15	55	.214
ภาคใต้	30	86	.259
ภาคตะวันออก	25	55	.313
ภาคตะวันตก	21	58	.266

P โอกาสสอบคัดเลือกได้โดยเฉลี่ย (โอกาสที่ควรได้เข้าศึกษา ในมหาวิทยาลัย)

\* มีนัยสำคัญที่ระดับ .05

\*\* มีนัยสำคัญที่ระดับ .01

ตารางที่ 19 การเปรียบเทียบโอกาสการสอบคัดเลือกผ่านมีสิทธิ์เข้าศึกษาในมหาวิทยาลัยตามที่ เป็นจริง กับโอกาสที่ควรได้เข้าศึกษาในมหาวิทยาลัย ของเพศชาย จำแนกตามภูมิภาค

ภูมิภาค	จำนวนผู้สอบ คัดเลือกได้	จำนวนผู้สอบ คัดเลือกไม่ได้	โอกาสสอบ คัดเลือกได้
ส่วนกลางและส่วนภูมิภาค	136	305	.308 <sup>P</sup>
ส่วนกลาง	56	107	.344
ส่วนภูมิภาค	80	198	.288
ภาคกลาง	8	27	.229
ภาคเหนือ	19	44	.302
ภาคตะวันออกเฉียงเหนือ	7	27	.206
ภาคใต้	17	44	.279
ภาคตะวันออก	14	27	.341
ภาคตะวันตก	15	29	.341

P โอกาสสอบคัดเลือกได้โดยเฉลี่ย (โอกาสที่ควรได้เข้าศึกษาต่อในมหาวิทยาลัย)

จุฬาลงกรณ์มหาวิทยาลัย

ตารางที่ 20 เปรียบเทียบโอกาสการสอบคัดเลือกผ่านมีสิทธิ์เข้าศึกษาต่อในมหาวิทยาลัยตามที่เป็นจริง กับโอกาสที่ควรได้เข้าศึกษาต่อในมหาวิทยาลัยของเพศหญิง จำแนกตามภูมิลำเนา

ภูมิลำเนา	จำนวนผู้สอบ คัดเลือกได้	จำนวนผู้สอบ คัดเลือกไม่ได้	โอกาสสอบ คัดเลือกได้
ส่วนกลางและส่วนภูมิภาค	137	349	.309 <sup>P</sup>
ส่วนกลาง	76	151	.413 <sup>**</sup>
ส่วนภูมิภาค	61	198	.236 <sup>*</sup>
ภาคกลาง	7	31	.184
ภาคเหนือ	16	40	.286
ภาคตะวันออกเฉียงเหนือ	8	28	.222
ภาคใต้	13	42	.236
ภาคตะวันออก	11	28	.282
ภาคตะวันตก	6	29	.171

P โอกาสสอบคัดเลือกได้โดยเฉลี่ย (โอกาสที่ควรได้เข้าศึกษา ในมหาวิทยาลัย)

\* มีนัยสำคัญที่ระดับ .05

\*\* มีนัยสำคัญที่ระดับ .01

2.2.3 โอกาสสอบคัดเลือกได้ของเพศชายและเพศหญิงที่มีภูมิลำเนา  
อยู่ในภาคเดียวกันแตกต่างจากโอกาสสอบคัดเลือกได้โดยเฉลี่ยในภาคนั้น ๆ อย่างไม่มีนัย  
สำคัญ ทุกภาค ดังแสดงในตารางที่ 21

ตารางที่ 21 การเปรียบเทียบโอกาสการสอบคัดเลือกผ่านมีสิทธิ์เข้าศึกษาใน  
มหาวิทยาลัยตามที่เป็นจริง กับโอกาสที่ควรได้เข้าศึกษาใน  
มหาวิทยาลัยของผู้มีภูมิลำเนาอยู่ในส่วนภูมิภาคและส่วนกลาง  
จำแนกตามเพศ

ภูมิลำเนาและเพศ	จำนวนผู้สอบ คัดเลือกได้	จำนวนผู้สอบ คัดเลือกไม่ได้	โอกาสสอบ คัดเลือกได้
ส่วนกลาง	132	215	.380 <sup>P1</sup>
ชาย	56	107	.344
หญิง	76	108	.413
ส่วนภูมิภาค	141	396	.263 <sup>P2</sup>
ชาย	80	198	.285
หญิง	61	198	.184
ภาคกลาง	15	58	.205 <sup>P3</sup>
ชาย	8	27	.229
หญิง	7	31	.184
ภาคเหนือ	35	84	.294 <sup>P4</sup>
ชาย	19	44	.302
หญิง	16	40	.286

ตารางที่ 21 (ต่อ)

ภูมิภาคและเพศ	จำนวนผู้สอบ คัดเลือกได้	จำนวนผู้สอบ คัดเลือกไม่ได้	โอกาสสอบ คัดเลือกได้
ภาคตะวันออกเฉียงเหนือ	15	55	.214 <sup>P5</sup>
ชาย	7	27	.206
หญิง	8	28	.222
ภาคใต้	30	86	.259 <sup>P6</sup>
ชาย	17	44	.279
หญิง	13	42	.236
ภาคตะวันออก	25	55	.313 <sup>P7</sup>
ชาย	14	27	.341
หญิง	11	28	.282
ภาคตะวันตก	21	58	.266 <sup>P8</sup>
ชาย	15	29	.341
หญิง	6	29	.171

P<sub>1</sub> - P<sub>8</sub> โอกาสสอบคัดเลือกโดยเฉลี่ย (โอกาสที่ควรได้เข้าศึกษา ใน มหาวิทยาลัย) ของภาคต่าง ๆ



2.2.4 โอกาสสอบคัดเลือกได้ในสาขาวิชาวิทยาศาสตร์ชีวภาพของ ผู้ที่มีภูมิลำเนาอยู่ในส่วนกลาง (.413) สูงกว่าโอกาสสอบคัดเลือกโดยเฉลี่ย (.270) ในสาขาวิชาเดียวกัน อย่างมีนัยสำคัญที่ระดับ .01 โอกาสสอบคัดเลือกได้ของผู้ที่มีภูมิลำเนาอยู่ในส่วนภูมิภาค (.208) ต่ำกว่าโอกาสสอบคัดเลือกโดยเฉลี่ย (.270) อย่างไม่มีนัยสำคัญ และเมื่อพิจารณาเป็นรายภาคปรากฏว่า ผู้ที่มีภูมิลำเนาอยู่ในภาคต่าง ๆ มีโอกาสสอบคัดเลือกได้แตกต่างจากโอกาสสอบคัดเลือกโดยเฉลี่ย (.270) อย่างไม่มีนัยสำคัญเช่นกัน ดังแสดงในตารางที่ 22

ส่วนโอกาสสอบคัดเลือกได้ในสาขาวิชาวิทยาศาสตร์กายภาพ สาขาวิชาสังคมศาสตร์ และสาขาวิชามนุษยศาสตร์ ของผู้ที่มีภูมิลำเนาต่างกันทุกภาค แตกต่างจากโอกาสสอบคัดเลือกโดยเฉลี่ย (.405, .306 และ .320) อย่างไม่มีนัยสำคัญ ดังแสดงในตารางที่ 23, 24 และ 25

ศูนย์วิทยทรัพยากร  
จุฬาลงกรณ์มหาวิทยาลัย

ตารางที่ 22 การเปรียบเทียบโอกาสการสอบคัดเลือกผ่านมีสิทธิ์เข้าศึกษาในมหาวิทยาลัยตามที่เป็นจริง กับโอกาสที่ควรได้เข้าศึกษาในมหาวิทยาลัย สาขาวิชาวิทยาศาสตร์ชีวภาพ จำแนกตามภูมิภาค

ภูมิภาค	จำนวนผู้สอบ คัดเลือกได้	จำนวนผู้สอบ คัดเลือกไม่ได้	โอกาสสอบ คัดเลือกได้
ส่วนกลางและส่วนภูมิภาค	71	192	.270 <sup>P</sup>
ส่วนกลาง	33	47	.413 <sup>**</sup>
ส่วนภูมิภาค	38	145	.208
ภาคกลาง	4	18	.182
ภาคเหนือ	7	36	.163
ภาคตะวันออกเฉียงเหนือ	4	18	.182
ภาคใต้	5	32	.135
ภาคตะวันออก	11	16	.407
ภาคตะวันตก	7	25	.219

P โอกาสสอบคัดเลือกได้โดยเฉลี่ย (โอกาสที่ควรได้เข้าศึกษา ในมหาวิทยาลัย)

\*\* มีนัยสำคัญที่ระดับ .01

ตารางที่ 23 การเปรียบเทียบโอกาสการสอบคัดเลือกผ่านเข้าศึกษาในมหาวิทยาลัยตามที่เป็นจริง กับโอกาสที่ควรได้เข้าศึกษาในมหาวิทยาลัย สาขาวิชาวิทยาศาสตร์กายภาพ จำแนกตามภูมิภาคต่าง ๆ

ภูมิภาคต่าง ๆ	จำนวนผู้สอบคัดเลือกได้	จำนวนผู้สอบคัดเลือกไม่ได้	โอกาสสอบคัดเลือกได้
ส่วนกลางและส่วนภูมิภาค	45	66	.405 <sup>P</sup>
ส่วนกลาง	17	14	.548
ส่วนภูมิภาค	28	52	.350
ภาคกลาง	2	11	.154
ภาคเหนือ	9	9	.500
ภาคตะวันออกเฉียงเหนือ	6	11	.353
ภาคตะวันออก			
ภาคใต้	7	12	.368
ภาคตะวันตก	4	9	.307

P โอกาสสอบคัดเลือกได้โดยเฉลี่ย (โอกาสที่ควรได้เข้าศึกษา ในมหาวิทยาลัย)

ตารางที่ 24 การเปรียบเทียบโอกาสการสอบคัดเลือกผ่านมีสิทธิ์เข้าศึกษาในมหาวิทยาลัยตามที่เป็นจริง กับโอกาสที่ควรได้เข้าศึกษาในมหาวิทยาลัย สาขาวิชาสังคมศาสตร์ จำแนกตามภูมิลำเนา

ภูมิลำเนา	จำนวนผู้สอบ คัดเลือกได้	จำนวนผู้สอบ คัดเลือกไม่ได้	โอกาสสอบ คัดเลือกได้ <sup>P</sup>
ส่วนกลาง และส่วนภูมิภาค	133	302	.306 <sup>P</sup>
ส่วนกลาง	69	139	.332
ส่วนภูมิภาค	64	163	.282
ภาคกลาง	7	28	.200
ภาคเหนือ	15	25	.375
ภาคตะวันออกเฉียงเหนือ	10	23	.303
ภาคใต้	14	38	.269
ภาคตะวันออก	8	28	.223
ภาคตะวันตก	10	21	.323

P โอกาสสอบคัดเลือกได้โดยเฉลี่ย (โอกาสที่ควรได้เข้าศึกษา ในมหาวิทยาลัย)

จุฬาลงกรณ์มหาวิทยาลัย

ตารางที่ 25 การเปรียบเทียบโอกาสการสอบคัดเลือกผ่านมีสิทธิ์เข้าศึกษาในมหาวิทยาลัยตามที่เป็นจริง กับโอกาสที่ควรได้เข้าศึกษาในมหาวิทยาลัย สาขาวิชามนุษยศาสตร์ จำแนกตามภูมิภาค

ภูมิภาค	จำนวนผู้สอบ คัดเลือกได้	จำนวนผู้สอบ คัดเลือกไม่ได้	โอกาสสอบ คัดเลือกได้
ส่วนกลางและส่วนภูมิภาค	24	51	.320 <sup>P</sup>
ส่วนกลาง	13	15	.464
ส่วนภูมิภาค	11	36	.234

P โอกาสสอบคัดเลือกได้โดยเฉลี่ย (โอกาสที่ควรได้เข้าศึกษา ในมหาวิทยาลัย)

ศูนย์วิทยทรัพยากร  
จุฬาลงกรณ์มหาวิทยาลัย

2.3 เปรียบเทียบโอกาสการสอบคัดเลือกผ่านมีสิทธิ์เข้าศึกษาในมหาวิทยาลัยตามที่เป็นจริง กับโอกาสที่ควรได้เข้าศึกษาในมหาวิทยาลัย (โอกาสสอบคัดเลือกได้โดยเฉลี่ย) ของผู้ที่มีสถานภาพส่วนตัวอันใดแก่ เพศ และอาชีพมีความแตกต่างกัน จำแนกตามสาขาวิชา ผลการวิเคราะห์ปรากฏว่า

2.3.1 โอกาสสอบคัดเลือกได้ในสาขาวิชาวิทยาศาสตร์ชีวภาพ วิทยาศาสตร์กายภาพ และสังคมศาสตร์ ของเพศชายและหญิง แตกต่างจากโอกาสสอบคัดเลือกได้โดยเฉลี่ย (.270) อย่างไม่มีนัยสำคัญ เฉพาะในสาขาสหศึกษาศาสตร์ที่เพศหญิงมีโอกาสสอบคัดเลือกได้ (.393) สูงกว่าโอกาสสอบคัดเลือกได้โดยเฉลี่ย (.320) อย่างไม่มีนัยสำคัญ แต่เพศชายมีโอกาสสอบคัดเลือกได้ (N) ต่ำกว่าโอกาสสอบคัดเลือกได้โดยเฉลี่ยในสาขาวิชานี้ อย่างมีนัยสำคัญที่ระดับ .01 ดังแสดงในตารางที่ 26

2.3.2 โอกาสสอบคัดเลือกได้ของผู้มีบิดามารดาประกอบอาชีพค้าขาย รับราชการ เกษตรกรรม รับจ้าง และอื่น ๆ แตกต่างจากโอกาสสอบคัดเลือกได้โดยเฉลี่ย (.309) อย่างไม่มีนัยสำคัญ ดังแสดงในตารางที่ 27 และเมื่อพิจารณาในแต่ละสาขาวิชา คือสาขาวิชาวิทยาศาสตร์ชีวภาพ วิทยาศาสตร์กายภาพ สังคมศาสตร์ และมนุษยศาสตร์ ก็พบว่า โอกาสสอบคัดเลือกได้ในแต่ละสาขาวิชาของผู้มีบิดามารดาประกอบอาชีพต่าง ๆ กัน แตกต่างจากโอกาสที่ควรได้เข้าศึกษาในมหาวิทยาลัย อย่างไม่มีนัยสำคัญเช่นเดียวกัน ดังแสดงในตารางที่ 28 - 31

ศูนย์วิจัยทรัพยากร  
จุฬาลงกรณ์มหาวิทยาลัย

ตารางที่ 26 การเปรียบเทียบโอกาสการสอบคัดเลือกผ่านมีสิทธิ์เข้าศึกษาในมหาวิทยาลัยตามที่เป็นจริง กับโอกาสที่ควรได้เข้าศึกษาในมหาวิทยาลัย สาขาต่าง ๆ จำแนกตามเพศ

สาขาวิชาและเพศ	จำนวนผู้สอบ คัดเลือกได้	จำนวนผู้สอบ คัดเลือกไม่ได้	โอกาสสอบ คัดเลือกได้
สาขาวิชาวิทยาศาสตร์ชีวภาพ	71	192	.270 <sup>P<sub>1</sub></sup>
ชาย	45	86	.344
หญิง	26	106	.197
สาขาวิชาวิทยาศาสตร์กายภาพ	45	66	.405 <sup>P<sub>2</sub></sup>
ชาย	36	49	.424
หญิง	9	17	.346
สาขาวิชาสังคมศาสตร์	133	292	.306 <sup>P<sub>3</sub></sup>
ชาย	55	156	.260
หญิง	78	146	.348
สาขาวิชามนุษยศาสตร์	24	51	.320 <sup>P<sub>4</sub></sup>
ชาย	0	14	N
หญิง	24	37	.393

P<sub>1</sub> - P<sub>4</sub> โอกาสสอบคัดเลือกได้โดยเฉลี่ย (โอกาสที่ควรได้เข้าศึกษา ในมหาวิทยาลัย) ในสาขาวิชาต่าง ๆ

\* มีนัยสำคัญที่ระดับ .05

N ไม่มีผู้สอบคัดเลือกได้ในจำนวนกลุ่มตัวอย่างประชากรที่สุ่มได้

ตารางที่ 27 การเปรียบเทียบโอกาสการสอบคัดเลือกผ่านมีสิทธิ์เข้าศึกษาในมหาวิทยาลัยตามที่เป็นจริง กับโอกาสที่ควรได้เข้าศึกษาในมหาวิทยาลัย จำแนกตามอาชีพบิดามารดา

อาชีพบิดามารดา	จำนวนผู้สอบ คัดเลือกได้	จำนวนผู้สอบ คัดเลือกไม่ได้	โอกาสสอบ คัดเลือกได้
กาชาบ	142	292	.327
รับราชการ	53	149	.262
เกษตรกรรม	21	58	.266
รับจ้าง	35	73	.324
อื่น ๆ	22	39	.361
รวม	273	611	.309 <sup>P</sup>

P โอกาสสอบคัดเลือกได้โดยเฉลี่ย (โอกาสที่ควรได้เข้าศึกษา ในมหาวิทยาลัย)

ศูนย์วิทยทรัพยากร  
จุฬาลงกรณ์มหาวิทยาลัย



ตารางที่ 28 การเปรียบเทียบโอกาสการสอบคัดเลือกผ่านมีสิทธิ์เข้าศึกษา  
ในมหาวิทยาลัยตามที่เป็นจริง กับโอกาสที่ควรได้เข้าศึกษาใน  
มหาวิทยาลัย สาขาวิชาวิทยาศาสตร์ชีวภาพ จำแนกตามอาชีพ  
บิตามารดา

อาชีพบิดามารดา	จำนวนผู้สอบ คัดเลือกได้	จำนวนผู้สอบ คัดเลือกไม่ได้	โอกาสสอบ คัดเลือกได้
คหกรรม	35	112	.238
รับราชการ	10	33	.233
เกษตรกรรม	8	19	.296
รับจ้าง	10	20	.334
อื่น ๆ	8	8	.500
รวม	71	192	.270 <sup>p</sup>

p โอกาสสอบคัดเลือกได้โดยเฉลี่ย (โอกาสที่ควรได้เข้าศึกษาในมหาวิทยาลัย)

ศูนย์วิทยทรัพยากร  
จุฬาลงกรณ์มหาวิทยาลัย

ตารางที่ 29 การเปรียบเทียบโอกาสการสอบคัดเลือกนอมนิวมีสิทธิ์เข้าศึกษา  
ในมหาวิทยาลัยตามที่เป็นจริง กับโอกาสที่ควรได้เข้าศึกษา  
ในมหาวิทยาลัย สาขาวิชาวิทยาศาสตร์กายภาพ จำแนกตาม  
อาชีพบิดามารดา

อาชีพบิดามารดา	จำนวนผู้สอบ คัดเลือกได้	จำนวนผู้สอบ คัดเลือกไม่ได้	โอกาสสอบ คัดเลือกได้
ค้าขาย	28	25	.528
รับราชการ	6	22	.214
รับจ้าง	7	6	.538
เกษตรกรรม	4	13	.235
อื่น ๆ			
รวม	45	66	.405 <sup>P</sup>

P โอกาสสอบคัดเลือกได้โดยเฉลี่ย (โอกาสที่ควรได้เข้าศึกษา ในมหาวิทยาลัย)

ศูนย์วิทยทรัพยากร  
จุฬาลงกรณ์มหาวิทยาลัย

ตารางที่ 30 การเปรียบเทียบโอกาสการสอบคัดเลือกผ่านมีสิทธิ์เข้าศึกษาในมหาวิทยาลัยตามที่เป็นจริง กับโอกาสที่ควรได้เข้าศึกษาในมหาวิทยาลัย สาขาวิชาสังคมศาสตร์ จำแนกตามอาชีพบิดามารดา

อาชีพบิดามารดา	จำนวนผู้สอบ คัดเลือกได้	จำนวนผู้สอบ คัดเลือกไม่ได้	โอกาสสอบ คัดเลือกได้
ค้าขาย	70	127	.355
รับราชการ	28	81	.257
เกษตรกรรม	10	27	.270
รับจ้าง	15	43	.259
อื่น ๆ	10	24	.294
รวม	133	302	.306 <sup>p</sup>

p โอกาสสอบคัดเลือกได้โดยเฉลี่ย (โอกาสที่ควรได้เข้าศึกษาในมหาวิทยาลัย)

ศูนย์วิทยทรัพยากร  
จุฬาลงกรณ์มหาวิทยาลัย

ตารางที่ 31 การเปรียบเทียบโอกาสการสอบคัดเลือกผ่านมีสิทธิ์เข้าศึกษาในมหาวิทยาลัยตามที่เป็นจริง กับโอกาสที่ควรได้เข้าศึกษา ในมหาวิทยาลัย สาขาวิชามนุษยศาสตร์ จำแนกตามอาชีพศึกษามารดา

อาชีพศึกษามารดา	จำนวนผู้สอบ คัดเลือกได้	จำนวนผู้สอบ คัดเลือกไม่ได้	โอกาสสอบ คัดเลือกได้
คหกรรม	9	28	.243
รับราชการ	9	13	.409
เกษตรกรรม	6	10	.375
รับจ้าง อื่น ๆ			
รวม	24	51	.320 <sup>P</sup>

P โอกาสสอบคัดเลือกได้โดยเฉลี่ย (โอกาสที่ควรได้เข้าศึกษา ในมหาวิทยาลัย)

ศูนย์วิทยทรัพยากร  
จุฬาลงกรณ์มหาวิทยาลัย

ตอนที่ 3 แสดงสัดส่วนและร้อยละของผู้สอบคัดเลือกผ่านมีสิทธิ์เข้าศึกษาในมหาวิทยาลัย จำแนกตามภาคที่สำเร็จการศึกษา ภูมิภาคต่าง และสถานภาพส่วนตัว

3.1 แสดงจำนวนและร้อยละของผู้สอบคัดเลือกผ่านมีสิทธิ์เข้าศึกษาในมหาวิทยาลัยที่สำเร็จการศึกษาระดับชั้นมัธยมศึกษาปีที่ 3 และมัธยมศึกษาปีที่ 5 จำแนกตามภาคที่สำเร็จการศึกษา ผลการวิเคราะห์ปรากฏว่า

ผู้สอบคัดเลือกได้ที่สำเร็จการศึกษาระดับชั้นมัธยมศึกษาปีที่ 3 และมัธยมศึกษาปีที่ 5 จากส่วนกลาง ภาคกลาง ภาคเหนือ ภาคใต้ ภาคตะวันออก และภาคตะวันออกเฉียงเหนือ มีจำนวนหรือร้อยละเรียงลำดับจากมากไปหาน้อยสอดคล้องกันอยู่ ยกเว้นผู้ที่สำเร็จการศึกษาระดับมัธยมศึกษาปีที่ 5 จากภาคตะวันออกเฉียงเหนือ และภาคตะวันออก ที่มีจำนวนหรือร้อยละของผู้สอบคัดเลือกได้ไม่สอดคล้องกับจำนวนผู้สอบคัดเลือกได้ที่สำเร็จการศึกษาระดับชั้นมัธยมศึกษาปีที่ 3 ในภาคทั้งสอง และเมื่อพิจารณาจำนวนผู้สำเร็จการศึกษาระดับชั้นมัธยมศึกษาปีที่ 5 ในส่วนภูมิภาคแต่ละภาคพบว่า ลดน้อยลงจากผู้สำเร็จการศึกษาระดับชั้นมัธยมศึกษาปีที่ 3 ในภาคเดียวกัน แต่ไม่เพิ่มจำนวนในส่วนกลาง จนทำให้ผู้สอบคัดเลือกได้ที่สำเร็จการศึกษาระดับชั้นมัธยมศึกษาปีที่ 5 หรือเทียบเท่าจากส่วนกลางมีจำนวนเพิ่มจากจำนวนผู้สำเร็จการศึกษาจากส่วนภูมิภาคถึง 4 เท่า (221 : 52) ดังแสดงในตารางที่ 32 และแผนภูมิที่ 5

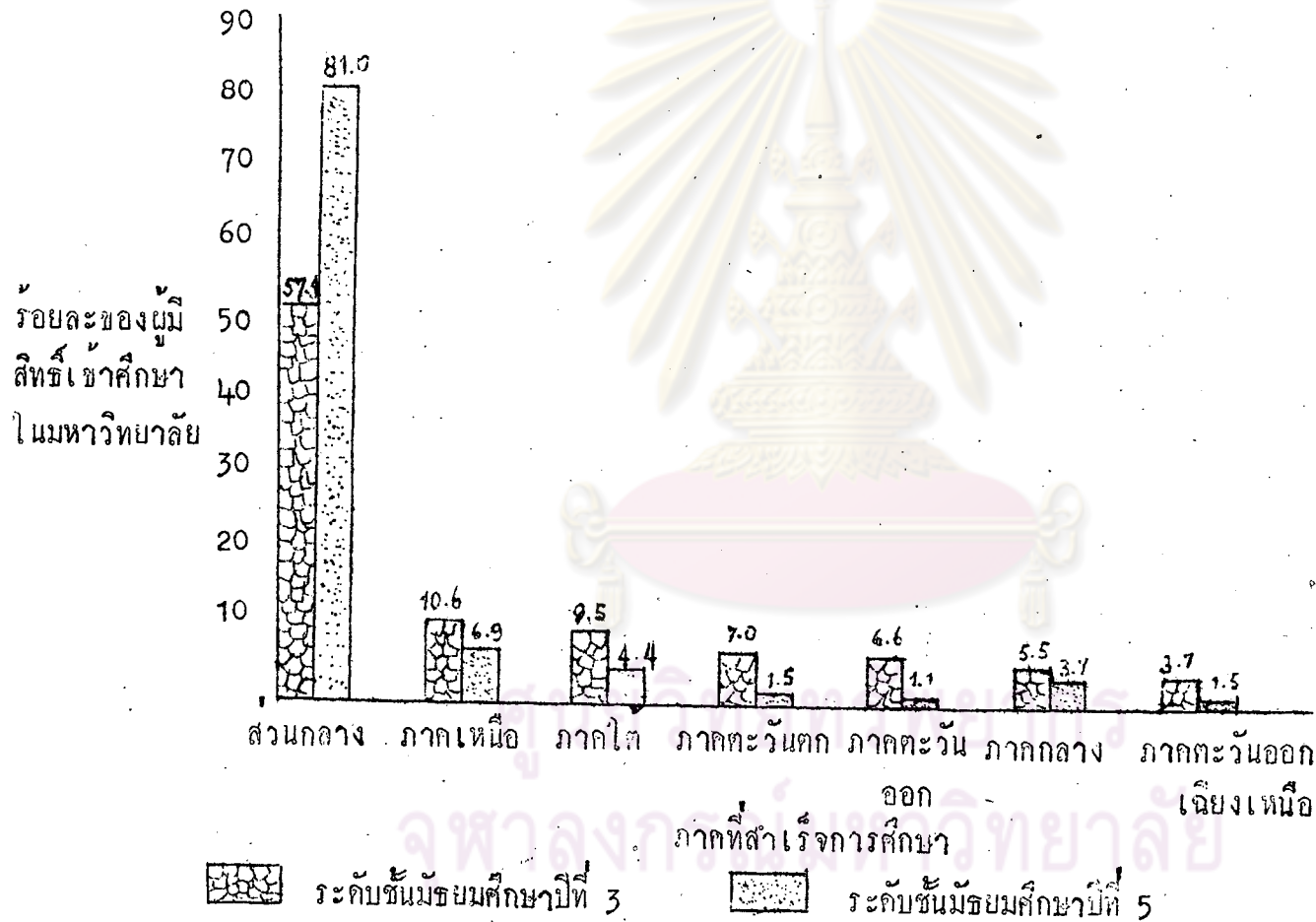
ศูนย์วิจัยทรัพยากร  
จุฬาลงกรณ์มหาวิทยาลัย

ตารางที่ 32 จำนวนและร้อยละของผู้มีสิทธิ์เข้าศึกษาในมหาวิทยาลัย จำแนกตามระดับชั้นเรียนและภาคที่สำเร็จการศึกษา

ภาคที่สำเร็จการศึกษา	จำนวนผู้สอบคัดเลือกได้		ร้อยละของผู้สอบคัดเลือกได้	
	มัธยมศึกษาปีที่ 3	มัธยมศึกษาปีที่ 5 หรือเทียบเท่า	มัธยมศึกษาปีที่ 3	มัธยมศึกษาปีที่ 5 หรือเทียบเท่า
ส่วนกลางและส่วนภูมิภาค	273	273	100	100
ส่วนกลาง	156	221	57.1	81.0
ส่วนภูมิภาค	117	52	42.9	19.0
ภาคเหนือ	29	19	10.6	6.9
ภาคใต้	26	12	9.5	4.4
ภาคตะวันตก	19	4	7.0	1.5
ภาคตะวันออก	18	3	6.6	1.7
ภาคกลาง	15	10	5.5	3.7
ภาคตะวันออกเฉียงเหนือ	10	4	3.7	1.5

ศูนย์วิจัยทรัพยากร  
จุฬาลงกรณ์มหาวิทยาลัย

แผนภูมิที่ 5 แสดงร้อยละของผู้มีสิทธิ์เข้าศึกษาในมหาวิทยาลัย จำแนกตามระดับชั้นเรียนและภาคที่สำคัญการศึกษา



3.2 แสดงจำนวน ร้อยละ และสัดส่วนของผู้สอบคัดเลือกผ่านมีสิทธิ์เข้าศึกษาในมหาวิทยาลัย ของผู้มีภูมิลำเนาต่างกัน จำแนกตามเพศ ผลการวิเคราะห์ปรากฏว่า

3.2.1 ผู้ที่มีภูมิลำเนาอยู่ในส่วนกลางมีจำนวนผู้สอบคัดเลือกได้ ร้อยละ 48.4 จำนวนผู้สอบคัดเลือกได้ที่มีภูมิลำเนาอยู่ในส่วนภูมิภาคทั้งหมด ร้อยละ 51.6 ส่วนผู้ที่มีภูมิลำเนาอยู่ในภาคกลางหรือภาคตะวันออกเฉียงเหนือมีจำนวนผู้สอบคัดเลือกได้ ร้อยละ 5.5 และเมื่อพิจารณาเฉพาะเพศชายหรือหญิงปรากฏว่า เพศชายและหญิงที่มีภูมิลำเนาอยู่ในส่วนกลางมีจำนวนผู้สอบคัดเลือกได้ร้อยละ 41.2 และ 55.5 เพศหญิงที่มีภูมิลำเนาอยู่ในภาคกลางและเพศชายที่มีภูมิลำเนาอยู่ในภาคตะวันออกเฉียงเหนือมีจำนวนผู้สอบคัดเลือกได้ร้อยละ 5.1 เท่ากัน ดังแสดงในตารางที่ 33 และแผนภูมิที่ 6

ตารางที่ 33 จำนวนและร้อยละของผู้มีสิทธิ์เข้าศึกษาในมหาวิทยาลัย จำแนกตามเพศและภูมิลำเนา

ภูมิลำเนา	จำนวนผู้สอบคัดเลือกได้			ร้อยละของผู้สอบคัดเลือกได้		
	ชาย	หญิง	ชายและหญิง	ชาย	หญิง	ชายและหญิง
ส่วนกลางและส่วนภูมิภาค	136	137	273	100	100	100
ส่วนกลาง	56	76	132	41.2	55.5	48.4
ส่วนภูมิภาค	80	61	141	58.8	44.5	51.6
ภาคกลาง	8	7	15	5.9	5.1	5.5
ภาคเหนือ	19	16	35	14	11.7	12.8
ภาคตะวันออกเฉียงเหนือ	7	8	15	5.1	5.8	5.5
ภาคใต้	17	13	30	12.5	9.5	11.0
ภาคตะวันออก	14	11	25	10.3	8	9.2
ภาคตะวันตก	15	6	21	11	4.4	7.7



แผนภูมิที่ 6 แสดงร้อยละของผู้มีสิทธิ์เข้าศึกษาในมหาวิทยาลัย จำแนกตามเพศ และภูมิภาค

ภาคตะวันออกเฉียงเหนือ

ภาคกลาง

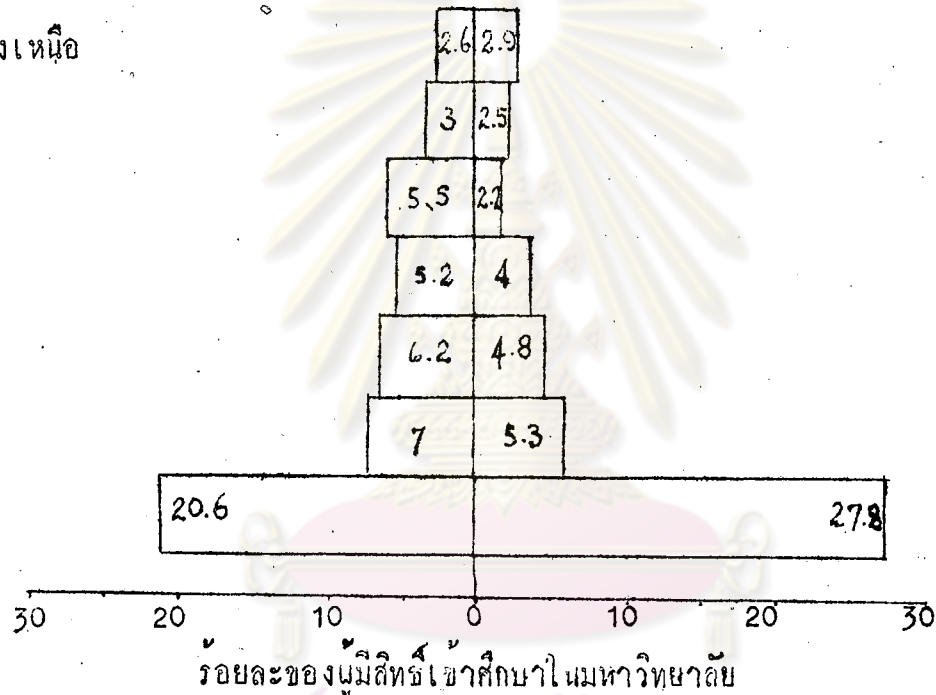
ภาคตะวันตก

ภาคตะวันออก

ภาคใต้

ภาคเหนือ

ส่วนกลาง



ศูนย์วิทยทรัพยากร

จุฬาลงกรณ์มหาวิทยาลัย

3.2.2 โดยส่วนรวมแล้ว สัดส่วนของชายและหญิงที่สอบคัดเลือกได้ เป็น 49.8 : 50.2 แต่เมื่อพิจารณาแยกในส่วนกลางและส่วนภูมิภาคปรากฏว่า ในส่วนกลางสัดส่วนของชายและหญิงเป็น 42.4 : 57.6 แต่ในส่วนภูมิภาคสัดส่วนโดยเฉลี่ยของชายและหญิงเป็น 56.7 : 43.3 และเมื่อพิจารณาเป็นรายภาคพบว่า ในภาคตะวันตก สัดส่วนของชายและหญิงเป็น 71.4 : 28.6 ดังแสดงในตารางที่ 34

ตารางที่ 34 จำนวนและสัดส่วนของผู้มีสิทธิ์เข้าศึกษาในมหาวิทยาลัยของเพศชาย และเพศหญิง จำแนกตามภูมิภาค

ภูมิภาค	จำนวนผู้สอบคัดเลือกได้		สัดส่วนผู้สอบคัดเลือกได้ใน 100	
	ชาย	หญิง	ชาย	หญิง
ส่วนกลางและส่วนภูมิภาค	136	137	49.8	50.2
ส่วนกลาง	56	76	42.4	57.6
ส่วนภูมิภาค	80	61	56.7	43.3
ภาคกลาง	8	7	53.3	46.7
ภาคเหนือ	19	16	54.3	55.7
ภาคตะวันออกเฉียงเหนือ	7	8	46.7	53.3
ภาคใต้	17	13	56.7	43.3
ภาคตะวันออก	14	11	56.0	44.0
ภาคตะวันตก	15	6	71.4	28.6

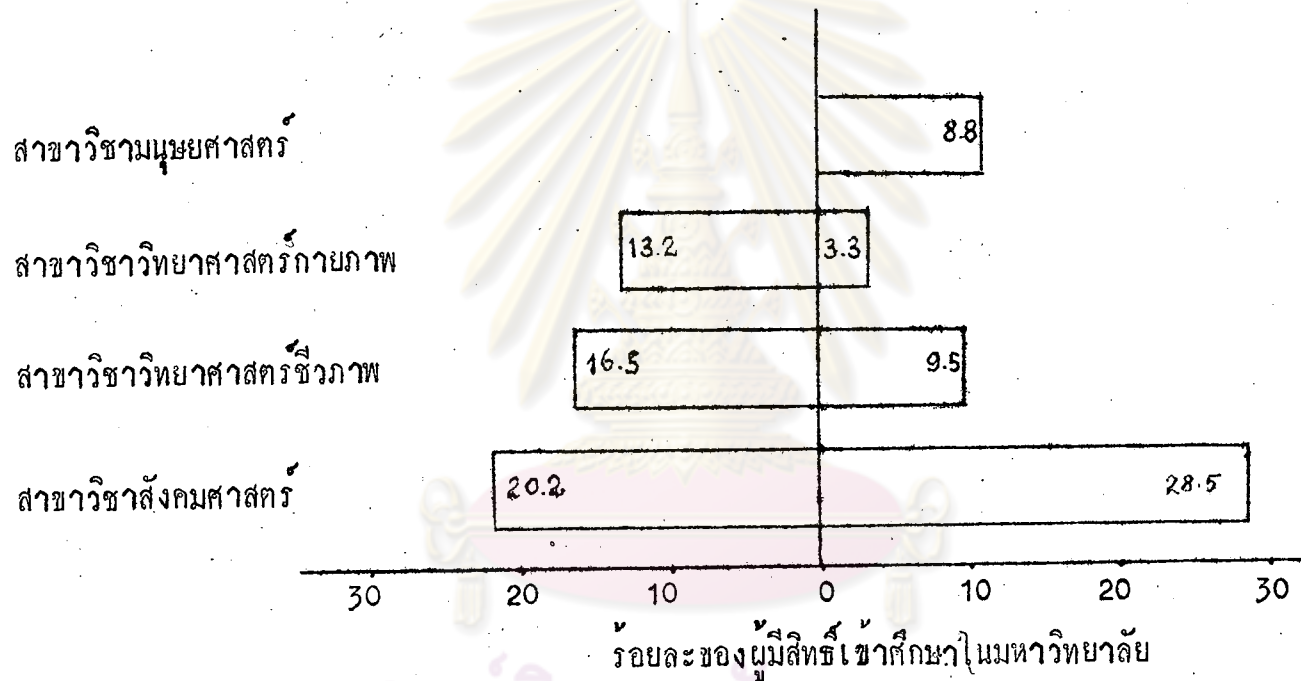
3.3 แสดงจำนวน ร้อยละ และสัดส่วนของผู้สอบคัดเลือกผ่านมีสิทธิ์เข้าศึกษาต่อในมหาวิทยาลัย จำแนกตามเพศ อาชีพบิดามารดา และสาขาวิชา ผลการวิเคราะห์ปรากฏว่า

3.3.1 จำนวนผู้สอบคัดเลือกได้ในสาขาวิชาสังคมศาสตร์มีร้อยละ 48.7 สาขามนุษยศาสตร์มีร้อยละ 8.8 และเมื่อพิจารณาเฉพาะเพศชายหรือเพศหญิงปรากฏว่า จำนวนผู้สอบคัดเลือกได้ของเพศชายในสาขาวิชามนุษยศาสตร์มีร้อยละ 0 และในสาขาวิชาสังคมศาสตร์มีร้อยละ 40.4 ส่วนจำนวนผู้สอบคัดเลือกได้ของเพศหญิงในสาขาวิชาวิทยาศาสตร์กายภาพมีร้อยละ 6.6 และในสาขาวิชาสังคมศาสตร์มีร้อยละ 56.9 ดังแสดงในตารางที่ 35 และแผนภูมิที่ 7

ตารางที่ 35 จำนวนและร้อยละของผู้มีสิทธิ์เข้าศึกษาในมหาวิทยาลัย จำแนกตามเพศและสาขาวิชา

สาขาวิชา	จำนวนผู้สอบคัดเลือกได้			ร้อยละของผู้สอบคัดเลือกได้		
	ชาย	หญิง	รวม	ชาย	หญิง	รวม
วิทยาศาสตร์ชีวภาพ	45	26	71	33.1	19.0	26.0
วิทยาศาสตร์กายภาพ	36	9	45	26.5	6.6	16.5
สังคมศาสตร์	55	78	133	40.4	56.9	48.7
มนุษยศาสตร์	0	24	24	0	17.5	8.8
รวมทุกสาขาวิชา	136	137	273	100	100	100

แผนภูมิที่ 7 แสดงร้อยละของผู้มีสิทธิ์เข้าศึกษาในมหาวิทยาลัย จำแนกตามเพศ และสาขาวิชา



ศูนย์วิทยทรัพยากร  
 จุฬาลงกรณ์มหาวิทยาลัย

3.3.2 สัดส่วนผู้มีสิทธิ์เข้าศึกษาในมหาวิทยาลัยสาขาวิชาวิทยาศาสตร์  
กายภาพ ของชายและหญิงเป็น 80 : 20 แต่ในสาขาวิชามนุษยศาสตร์สัดส่วนของชายต่อ  
หญิงเป็น 0 : 100 ดังแสดงในตารางที่ 36

ตารางที่ 36 สัดส่วนของผู้มีสิทธิ์เข้าศึกษาในมหาวิทยาลัยของเพศชายและเพศ  
หญิง จำแนกตามสาขาวิชา

สาขาวิชา	จำนวนผู้สอบคัดเลือกได้		สัดส่วนผู้สอบคัดเลือกได้ใน 100	
	ชาย	หญิง	ชาย	หญิง
วิทยาศาสตร์ชีวภาพ	45	26	63.4	36.6
วิทยาศาสตร์กายภาพ	36	9	80	20
สังคมศาสตร์	55	78	41.4	58.6
มนุษยศาสตร์	0	24	0	100

ศูนย์วิทยทรัพยากร  
จุฬาลงกรณ์มหาวิทยาลัย

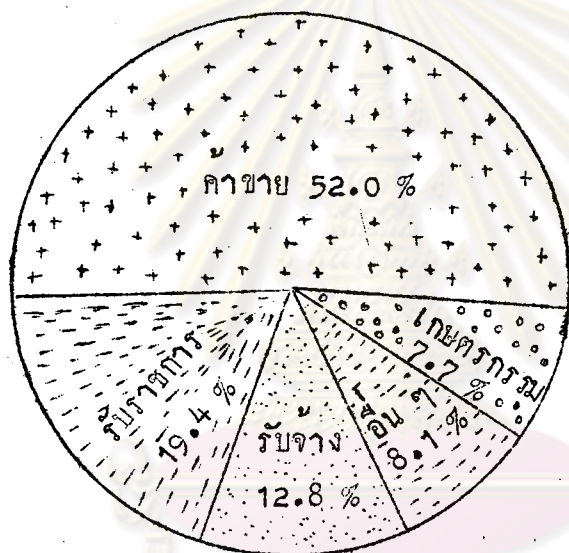
3.3.3 ในจำนวนผู้สอบคัดเลือกได้ทั้งหมดมีผู้ที่ปีบิคามารคาประกอบด้วย อาชีพค้าขาย ร้อยละ 52 ข้าราชการ ร้อยละ 19.4 รับจ้าง ร้อยละ 12.8 อื่น ๆ ร้อยละ 8.1 และอาชีพเกษตรกร ร้อยละ 7.7 ดังแสดงในตารางที่ 37 และแผนภูมิที่ 8

ตารางที่ 37 แสดงจำนวนและร้อยละของผู้มีสิทธิ์เข้าศึกษาในมหาวิทยาลัย  
จำแนกตามอาชีพปีบิคามารคา

อาชีพปีบิคามารคา	จำนวนผู้สอบคัดเลือกได้	ร้อยละของผู้สอบคัดเลือกได้
ค้าขาย	142	52.0
รับราชการ	53	19.4
รับจ้าง	35	12.8
อื่น ๆ	22	8.1
เกษตรกร	21	7.7
รวมทุกอาชีพ	273	100

ศูนย์วิทยทรัพยากร  
จุฬาลงกรณ์มหาวิทยาลัย

แผนภูมิที่ 8 แสดงร้อยละของผู้มีสิทธิ์เข้าศึกษาในมหาวิทยาลัย จำแนกตามอาชีพ  
บิดามารดา



ศูนย์วิจัยทรัพยากร  
จุฬาลงกรณ์มหาวิทยาลัย