

วรรณคดีที่เกี่ยวข้อง

ในสังคมที่มีความเสมอภาค สมาชิกทุกหน่วยย่อมมีสิทธิ์ที่จะพัฒนาความสามารถสูงสุดของตน เพื่อให้ได้มาในสิ่งที่ปรารถนา ภายใต้ขอบเขตของกฎหมายและศีลธรรมอันดีงาม โดยไม่คำนึงถึงเชื้อชาติ ศาสนา เพศ หรือ ฐานะทางเศรษฐกิจและสังคม สิ่งที่จะช่วยให้เกิดความเสมอภาคในสังคม ก็คือการศึกษา¹

ความคิดที่ว่า เยาวชนทุกคนควรมีโอกาสได้ศึกษาเริ่มมีขึ้นเมื่อศตวรรษที่ 19 นี้เอง ทั้งนี้ เนื่องมาจากมโนทัศน์ (Concept) 2 ประการ คือ

1. ความรู้คือหนทางที่จะนำไปสู่ความสุข และอิสรภาพ
2. เนื่องจากสมัยนั้นอยู่ในยุคปฏิวัติอุตสาหกรรม ดังนั้น ผู้ที่จะปฏิบัติงานในโรงงานอุตสาหกรรมได้ จำเป็นต้องมีความรู้ขั้นพื้นฐานเป็นอย่างน้อย²

จากมโนทัศน์ 2 ประการนี้เอง เป็นผลให้มีการจัดการศึกษามาจนถึงปัจจุบัน ประเทศต่าง ๆ ได้เห็นถึงความสำคัญของการศึกษา และพยายามที่จะให้ประชาชนในชาติของตนได้รับการศึกษาอย่างทั่วถึง โดยถือว่าการศึกษานั้นเป็นการลงทุนที่คุ้มค่า ถ้าบุคคลในชาติมีคุณภาพดี ก็จะช่วยให้ประเทศชาติเจริญก้าวหน้าได้

ด้วยเหตุนี้หน่วยงานหรือองค์กรต่าง ๆ ทั้งภายในประเทศและระหว่างประเทศ ตลอดจนบุคคลที่มีความสนใจ จึงพยายามศึกษาและวิจัยเกี่ยวกับเรื่องความเสมอภาคทาง - โอกาสการศึกษาในกลุ่มประเทศต่าง ๆ พร้อมทั้งศึกษาถึงปัญหา สาเหตุ และแนวทางหรือ

¹James L. Jarrett "The Meanings of Equality," Minnesota Education, 1(1972), p. 5.

²OECD, Equal Educational Opportunity 1. (Centre of Educational Research and Innovation, 1971), p. 13.

วิธีการที่จะช่วยให้เกิดความเสมอภาคทางการศึกษาขึ้น เป็นการช่วยกันเสริมสร้าง ความเจริญ และการกินที่อยู่ดีให้แก่มวลมนุษยชาติ

ในปีการศึกษา 2517 คณะกรรมการการศึกษาแห่งชาติ³ ได้ทำการวิจัย เรื่อง ความเสมอภาคของโอกาสทางการศึกษา เกี่ยวกับโรงเรียนประถมศึกษาในประเทศไทย และได้แยกโอกาสทางการศึกษาออกเป็น 2 ประเภท คือ

1. โอกาสการได้เข้าศึกษาในโรงเรียน ซึ่งครอบคลุมถึงความเสมอภาคที่พึงประสงค์ของคณะกรรมการวางแผนพื้นฐานเพื่อปฏิรูปการศึกษา⁴ ได้ให้ความหมายไว้คือ

ความเสมอภาคในด้านสิทธิ ในระดับการศึกษาภาคบังคับ รัฐจะต้องให้ทุกคนมีสิทธิที่จะได้รับการศึกษาอย่างเสมอภาค โดยมียอมให้ความแตกต่างเกี่ยวกับเพศ เชื้อชาติ ศาสนา ฐานะ เศรษฐกิจ และถิ่นที่อยู่เป็นข้อจำกัดแก่ประการใด

ความเสมอภาคในด้านโอกาส ในระดับการศึกษาที่สูงกว่าการศึกษาภาคบังคับ รัฐต้องให้ทุกคนมีโอกาส มีเสรีภาพ ที่จะรับการศึกษาโดยเสมอภาคกัน

2. โอกาสพัฒนาสมรรถภาพสูงสุดของผู้เรียน ซึ่งขึ้นอยู่กับองค์ประกอบหลายอย่าง เช่น ความพร้อมของผู้เรียน คุณวุฒิและประสบการณ์ของครูผู้สอน สภาพชั้นเรียน อัตราส่วนนักเรียนต่อครู และประเภทของโรงเรียน ถ้าโอกาสเหล่านี้ต่างกันก็ย่อมทำให้เกิดคุณภาพทางการศึกษาที่แตกต่างกันด้วย ความหมายของโอกาสทางการศึกษานี้จึงตรงกับ ความเสมอภาคที่พึงประสงค์ ซึ่งคณะกรรมการวางแผนพื้นฐานเพื่อปฏิรูปการศึกษา⁵ ได้วางไว้ คือ ความเสมอภาคในการที่จะได้รับการสนับสนุนในการจัดการศึกษา เพื่อลดข้อครหาความเหลื่อมล้ำ

³สุพจน์ ประเสริฐศรี, "ความไม่เสมอภาคในโอกาสการศึกษา : การกดขี่ที่มองเห็น," ศูนย์ศึกษา, 20(ตุลาคม), หน้า 87.

⁴คณะกรรมการวางแผนพื้นฐานเพื่อปฏิรูปการศึกษา, การศึกษาเพื่อชีวิตและสังคม สำนักงานคณะกรรมการการศึกษาแห่งชาติ สำนักนายกรัฐมนตรี, หน้า 43 - 73.

⁵เรื่องเดียวกัน.

ค่าสูง ไม่ว่าสถานศึกษานั้นจะตั้งอยู่ในเมืองหลวงหรือชนบทที่ห่างไกล ทั้งนี้ เพื่อจะทำให้คุณภาพของการศึกษาของท้องถิ่นต่าง ๆ อยู่ในระดับเดียวกัน

ในเรื่องนี้ โทมัส กรีน⁶ (Thomas Green) ได้แสดงความเห็นว่า โอกาสทางการศึกษาที่เท่ากันนั้นนอกจากจะเป็นการให้การศึกษาโดยไม่คำนึงถึงความแตกต่างระหว่างสถานภาพทางเศรษฐกิจและสังคมของบุคคลแล้ว สิ่งสำคัญอีกอย่างหนึ่งก็คือ ผลที่ได้จากการศึกษาซึ่งมักจะวัดจากสัมฤทธิ์ผลทางการเรียน ผู้ที่มีสัมฤทธิ์ผลทางการเรียนต่ำ ควรได้รับการเสริมด้วยเทคนิคและวิธีการสอน เพื่อให้ได้สัมฤทธิ์ผลทางการเรียนที่ทัดเทียมกับ เขา กล่าวหาว่า ไม่จำเป็นที่บุคคลจะต้องมีสัมฤทธิ์ผลทางการเรียนเท่ากันทุกคน แต่กลุ่มสังคมที่ต่างกันควรมีช่วงของสัมฤทธิ์ผลไม่แตกต่างกันมากนัก จึงจะกล่าวได้ว่ามีความเสมอภาคทางการศึกษาเกิดขึ้นอย่างแท้จริง ทั้งนี้ มีข้อยกเว้นสำหรับผู้ที่มีความพิการทางสมอง

จากการศึกษาและค้นคว้าขององค์กร หน่วยงาน หรือผู้สนใจหลายท่าน ทำให้สามารถสรุปได้ว่า สาเหตุที่ทำให้เกิดความไม่เสมอภาคทางการศึกษา หรือโอกาสทางการศึกษานั้น น่าจะเกิดจากความแตกต่าง 3 ประการคือ

1. ความสามารถและสัมฤทธิ์ผลทางการเรียน ซึ่งนับว่าโรงเรียนมีบทบาทสำคัญ
2. สถานภาพทางเศรษฐกิจ สังคม และสิ่งแวดล้อม ซึ่งก่อให้เกิดทัศนคติและค่านิยมทางการศึกษา
3. เพศ ในบางประเทศชายยังได้รับการส่งเสริมและสนับสนุนในด้านการศึกษา มากกว่าหญิง

⁶ Thomas Green, Educational Planning in Perspective

(England: FUTURES, IPC Science and Technology Press Limited, 1971),

ความสามารถและสัมฤทธิ์ผลทางการเรียน

คือ ไวลเฟิล⁷ (Dael Wolfle) กล่าวว่า เด็กฉลาดย่อมทำคะแนนได้ดีกว่าเด็กโง่ และมักจะเชื่อกันเช่นนั้น เพราะในการคัดเลือกบุคคลเพื่อเข้าศึกษาต่อหรือเพื่อประกอบกรงานใด ๆ ก็ตาม ยอมต้องการบุคคลที่มีความเฉลียวฉลาด เพื่อสามารถศึกษาต่อหรือประกอบกิจการงานนั้นได้สำเร็จไปควยดี และมักจะเลือกผู้ที่สอบได้คะแนนสูงเป็นอันดับแรก และพิจารณาสิ่งอื่น ๆ ประกอบเป็นอันดับรอง เช่น ในประเทศอังกฤษผู้ที่จะได้ศึกษาต่อในโรงเรียนมัธยมศึกษา (Grammar School) จะต้องผ่านการทดสอบทางสติปัญญา (Intelligence test) เสียก่อน ถ้าได้คะแนนสูงตามเกณฑ์จึงจะมีสิทธิ์ได้เรียนต่อในโรงเรียนมัธยมศึกษา⁸ และการสอบคัดเลือกเพื่อเข้าศึกษาต่อในสถาบันการศึกษาชั้นอุดมศึกษา หรือแม้แต่ในระดับที่ต่ำกว่าบางแห่งในประเทศไทยก็ใช้วิธีการสอบคัดเลือก ผู้ที่มีคะแนนสูงกว่ายอมมีสิทธิ์ที่จะได้เข้าศึกษาในสถาบันที่ตนปรารถนา ทั้งนี้ เพราะเชื่อว่าคะแนนที่ได้จากการสอบสามารถวัดความฉลาดของบุคคลได้

แต่สิ่งที่ต้องยอมรับอย่างหนึ่งก็คือ การที่นักเรียนในท้องถิ่นหนึ่งฉลาดน้อยกว่านักเรียนอีกท้องถิ่นหนึ่งนั้น เป็นเพราะเด็กในท้องถิ่นนั้นฉลาดน้อยกว่าโดยทางกรรมพันธุ์ก็หาไม่ได้ แต่ที่ฉลาดน้อยกว่าเพราะสิ่งแวดล้อม (Surroundings) และมีขีดความนึกของตัวผู้เรียนด้วย แต่เป็นความนึกของการจัดสิ่งแวดล้อมให้ไม่ดี มีนักเรียนจำนวนไม่น้อยที่เรียนไม่คอยเก่งใน

⁷Dael Wolfle, "Educational Opportunity, Measured Intelligence, and Social Background," Education, Economy, and Society (5th ed., New York: The Free Press of Glencoe, Inc., 1969), p. 217.

⁸Jean Floud and A.H. Halsey, "Social Class, Intelligence Tests, and Selection for Secondary School," Education, Economic and Society (5th ed., New York: The free Press of Glencoe, Inc., 1969), p. 216.

โรงเรียนในท้องถิ่นของคุณ แต่พอมาเรียนในโรงเรียนที่มีครูสอนดี อุปกรณ์การสอนดีครบถ้วน ก็กลับเรียนดีขึ้น⁹ ดังจะเห็นได้จากผลการวิจัยของคณะกรรมการการศึกษาแห่งชาติ¹⁰ ในปี 2517 เกี่ยวกับความเสมอภาคในโอกาสการศึกษา ระดับชั้นประถมศึกษาในประเทศไทย ปรากฏว่า นักเรียนที่มีโอกาสได้เข้าเรียนในโรงเรียนขนาดใหญ่ มีอุปกรณ์การสอนดี ครูก็มักเป็นนักเรียนที่มาจากครอบครัวที่มีฐานะทางเศรษฐกิจดี และจากการสำรวจพบว่า กรุงเทพมหานครเป็นเขตที่มีโรงเรียนหลังใหญ่มากที่สุด ส่วนภาคอีสานเป็นเขตที่มีโรงเรียนหลังเล็กมากที่สุด ครูในภาคเหนือและภาคอีสานเป็นภาคที่มีครูคุณวุฒิต่ำกว่าโรงเรียนในกรุงเทพมหานคร ภาคกลาง และภาคใต้ เมื่อมีการวัดสัมฤทธิ์ผลปรากฏว่า ผลการเรียนวิชาภาษาไทยของนักเรียนในกรุงเทพฯ สูงกว่าผลการเรียนของนักเรียนในภาคอีสานเกือบสองเท่าเท่าที่กล่าวมาทั้งหมดนี้ แสดงให้เห็นว่าสถานที่ตั้งของโรงเรียนนอกจากจะมีบทบาทที่ทำให้เกิดความไม่เสมอภาคทางโอกาสการศึกษาในด้านความไม่สะดวกทางการคมนาคม เด็กที่อยู่ห่างจากโรงเรียนมาก ๆ มักเสียโอกาสได้ศึกษา ดังที่ยูเนสโก¹¹ (UNESCO) เคยทำการสำรวจมาแล้ว ยังอาจทำให้เกิดความแตกต่างในด้านคุณภาพของโรงเรียนอีกด้วย เพราะสถานศึกษาในเมืองหลวงมักมีคุณภาพดีกว่าสถานศึกษาในหัวเมืองอื่น ๆ และในชนบทสถานศึกษาในชนบทมักขาดครูที่มีวุฒิและความถนัดในการสอนสาขาวิชาต่าง ๆ ขาดวัสดุ-อุปกรณ์การศึกษา ขาดการบริหารที่ดี และได้รับการสนับสนุนในด้านงบประมาณน้อยกว่า

⁹ กมล สุภประเสริฐ, "โอกาสและวิถีทางการศึกษาระดับอุดมศึกษา," (สำนักงานทดสอบ กรมวิชาการ กระทรวงศึกษาธิการ) หน้า 6.

¹⁰ สุพจน์ ประเสริฐศรี, เรื่องเดียวกัน หน้าเดียวกัน.

¹¹ UNESCO, Asia, Arab States, Africa Education and Progress (Paris, 1961), p. 5.

โรงเรียนในตัวเมือง¹² และ ¹³ เมื่อเป็นดังนี้จึงน่าจะทำให้เชื่อได้ว่า ผู้ที่สำเร็จการศึกษาจากโรงเรียนในสวนภูมิภาคจะมีคุณภาพทางการศึกษาคือดีกว่าผู้ที่สำเร็จการศึกษาจากสวนกลาง เพราะจากการวิจัยของ อารีรัตน์ บุญญลักษม์¹⁴ เกี่ยวกับเรื่องคุณภาพของโรงเรียนมัธยมศึกษาในจังหวัดชลบุรี เปรียบเทียบกับโรงเรียนมัธยมศึกษาในจังหวัดพระนคร โดยใช้เกณฑ์ประเมินผลเพื่อรับรองวิทยฐานะของพวกทอง ไสยวรรณ ผลปรากฏว่า คุณภาพของโรงเรียนมัธยมศึกษาในจังหวัดพระนครสูงกว่าคุณภาพของโรงเรียนมัธยมศึกษาในจังหวัดชลบุรี อย่างมีนัยสำคัญที่ระดับ .05

จากการศึกษาของคริสโตเฟอร์ เจน¹⁵ (Chritopher Jencks) พบว่า ผู้ที่ได้ศึกษาในโรงเรียนที่มีสภาพแวดล้อมดีในเมือง จะมีโอกาสได้เข้าศึกษาต่อในวิทยาลัยมากกว่าผู้ที่เรียนอยู่ในโรงเรียนที่มีสภาพแวดล้อม ค่อยกว่าในชนบท และผู้ที่ได้เข้าศึกษาในวิทยาลัยที่ดี ก็มีโอกาสได้เรียนต่อในชั้นสูงขึ้นไปอีก มากกว่าผู้ที่ได้เข้าวิทยาลัยที่มีคุณภาพน้อยกว่า คือ โวลเฟิล¹⁶ (Dael Wolfle) พบว่า จากการศึกษาคือของสตอรี่ (Story) ในปี 1949 - 50 พบว่า จำนวนนักเรียนที่ได้เข้าวิทยาลัยมีความสัมพันธ์กันในทางบวกกับคุณภาพของโรงเรียนที่เรียนในระดับประถมและมัธยมโดยเฉพาะโรงเรียนรัฐบาล ทั้งนี้ ขอมแสดงให้เห็นว่า

¹²คณะกรรมการวางแผนพื้นฐานเพื่อปฏิรูปการศึกษา เรื่องเดิม, หน้า 43 - 73.

¹³กมล สุภประเสริฐ เรื่องเดิม, หน้า 2.

¹⁴อารีรัตน์ บุญญลักษม์, "คุณภาพของโรงเรียนมัธยมศึกษาในจังหวัดชลบุรี" (วิทยานิพนธ์ครุศาสตรมหาบัณฑิต บัณฑิตวิทยาลัย จุฬาลงกรณ์มหาวิทยาลัย, 2516).

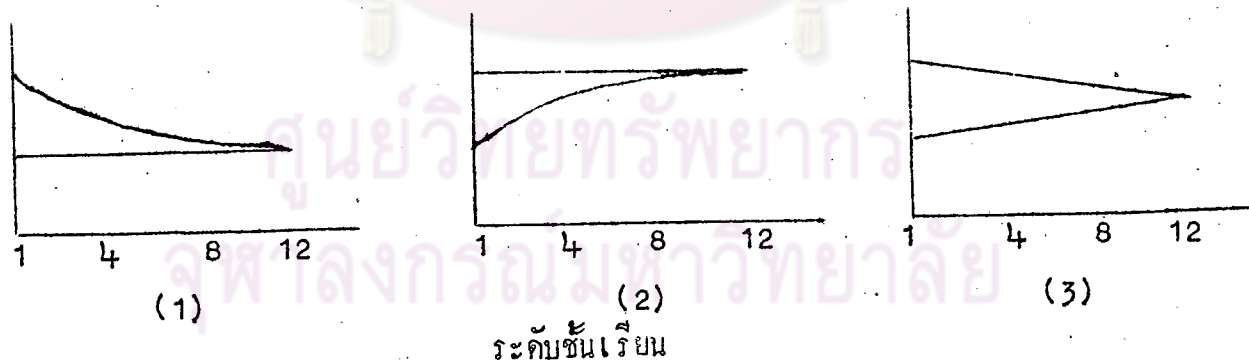
¹⁵Christopher Jencks, "Social Stratification and Higher Education," Financing Higher Education (The American College Testing Program, 1971), p. 71.

¹⁶Dael Wolfle, op. cit., p. 234.

คุณภาพของสภาพแวดล้อมในโรงเรียนที่จัดให้มีส่วนสำคัญอย่างยิ่งต่อโอกาสทางการศึกษาระดับที่สูงกว่าของนักเรียน นอกจากนี้ ความแตกต่างทางสมองของนักเรียนแต่ละคนก็ควรที่จะได้รับการเอาใจใส่ไม่น้อย โทมัส กรีน¹⁷ (Thomas Green) กล่าวว่า การให้การศึกษา นั้นไม่ใช่จะได้ชื่อว่าให้แต่กายเดียว ยังจำเป็นต้องคำนึงถึงผลจากการให้ด้วย เขาได้เสนอความเห็นว่าการจะมีการตั้งเกณฑ์ที่ได้จากการเรียนที่ทุกคนควรได้รับ ซึ่งมักจะวัดจากคะแนนสัมฤทธิ์ผลทางการเรียน โดยถือว่าไม่จำเป็นที่ผู้เรียนต้องมีสัมฤทธิ์ผลทางการเรียนเท่ากันทุกคน แต่ขอให้ใกล้เคียงกันมากที่สุดระหว่างกลุ่มสังคมที่ต่างกัน ซึ่งอาจมีวิธีการที่จะทำให้สัมฤทธิ์ผลทางการเรียนใกล้เคียงกันได้ดังนี้ คือ

1. ลดอัตราการเรียนของพวกที่มีสัมฤทธิ์ผลทางการเรียนสูง เข้าสู่พวกที่มีสัมฤทธิ์ผลทางการเรียนต่ำ ดังแสดงในแผนภูมิที่ (1)
2. เพิ่มอัตราการเรียนของพวกที่มีสัมฤทธิ์ผลทางการเรียนต่ำขึ้นสู่พวกที่มีสัมฤทธิ์ผลทางการเรียนสูง ดังแสดงในแผนภูมิที่ (2)
3. ปรับอัตราการเรียนของพวกที่มีสัมฤทธิ์ผลทางการเรียนสูงและพวกที่มีสัมฤทธิ์ผลทางการเรียนต่ำเข้าหากัน ดังแสดงในแผนภูมิที่ (3)

ภาพแสดงการปรับสัมฤทธิ์ผลทางการเรียน



แหล่งข้อมูล : Thomas Green, loc.cit., p. 32.

¹⁷Thomas Green, loc.cit.

สถานภาพทางเศรษฐกิจ สังคม และสิ่งแวดล้อม

จากการศึกษาของยูเนสโก (UNESCO)¹⁸ พบว่า สาเหตุหนึ่งที่ทำให้กลุ่มประชากรในทวีปเอเชีย 15 ประเทศ¹⁹ ซึ่งมีประมาณ 130 ล้านคน มีจำนวนผู้ที่อ่านหนังสือไม่ออกถึง 5 ใน 10 คน โดยเฉพาะในประเทศลาว อัฟกานิสถาน และเนปาล มีถึง 7 - 8 คนใน 10 คน ที่อ่านหนังสือไม่ออก ก็คือ ความยากจน และชนชั้นของสังคม มีประเทศต่าง ๆ หลายประเทศในทวีปเอเชีย ที่มีกำลังเงินไม่เพียงพอที่จะใช้จ่ายเพื่อการศึกษาให้กับประชาชนได้อย่างทั่วถึง นอกจากนี้ผู้ที่อยู่ในสังคมชั้นสูงจึงจะมีโอกาสได้เข้าศึกษามากกว่าผู้ที่อยู่ในสังคมชั้นต่ำกว่า และผู้ที่อยู่ในสังคมที่ต่างกันก็มักจะประสบความสำเร็จในทางการศึกษาต่างกัน ดังปรากฏในผลการวิจัยในสหรัฐอเมริกา²⁰ ว่า ปัจจัยสำคัญอันเดียวที่มีผลต่อความสำเร็จของเด็กในโรงเรียนคือ พื้นฐานทางเศรษฐกิจและสังคม

มีนักการศึกษาหลายท่านได้พยายามหาค้นหาแนวทางเพื่อสร้างความเสมอภาคในโอกาสการศึกษาจากที่เป็นอยู่ ปรากฏว่าส่วนใหญ่เห็นพ้องกันว่า การศึกษาตั้งแต่ระดับมัธยมศึกษาขึ้นไปถูกครอบครองโดยคนรวย ก็จึงเห็นได้จากรายงานการสอบคัดเลือกเพื่อเข้า

¹⁸ Unesco, loc.cit.

¹⁹ อัฟกานิสถาน พม่า เขมร ซิลอน อินเดีย อินโดนีเซีย อิหร่าน เกาหลี ลาว มาลายา เนปาล ปากีสถาน ฟิลิปปินส์ ไทย เวียดนาม

²⁰ นีโกลัส เบนเนทท์, "การพัฒนาเศรษฐกิจกับความไม่เสมอภาคในโอกาสการศึกษา," แปลและเรียบเรียงจาก Economic Development and Equality of Education Opportunity, โดย เสกสรรค์ ประเสริฐกุล ศูนย์ศึกษา, 18(มกราคม-กันยายน, 2515), หน้า 51.

ศึกษาต่อในสถาบันการศึกษาชั้นอุดมศึกษาของประเทศไทย ระหว่างปีการศึกษา 2512 - 2516²¹ - 24 พบว่า จำนวนผู้มีสิทธิ์เข้าศึกษาในแต่ละปีนั้นมาจากกลุ่มที่มีบิดามารดาประกอบอาชีพค้าขาย และมีภูมิลำเนาอยู่ในส่วนกลางมากที่สุด กลุ่มที่มีบิดามารดาประกอบอาชีพเกษตรกรรมและมีภูมิลำเนาอยู่ในภาคตะวันออกเฉียงเหนือ และภาคตะวันตกน้อยที่สุด ซึ่งลักษณะเช่นนี้ก็ไม่แตกต่างจากสัดส่วนของผู้ที่ไปเข้าศึกษาระดับวิทยาลัย ในประเทศสหรัฐอเมริกาเมื่อปี 1950 เทาโคเน็ก²⁵ และจากการศึกษาของคริสโตเฟอร์ เจนคส์²⁶ (Christopher Jencks) ก็ปรากฏว่า จำนวนครอบครัวที่มีรายได้ต่ำจะมีร้อยละที่ได้เข้าเรียนในมหาวิทยาลัยเอกชน (Private University) น้อยกว่าพวกที่มีรายได้สูง ในขณะที่พวกที่มีรายได้สูงมีจำนวนร้อยละที่เรียนอยู่ในวิทยาลัยหลักสูตร 4 ปีของรัฐ (Public 4 - year College) มีน้อยกว่าพวกที่มีรายได้ต่ำ แต่พวกที่มีบิดามารดาที่มีรายได้ปานกลาง จะมีร้อยละที่ได้เรียนในมหาวิทยาลัยและวิทยาลัยในจำนวนที่ใกล้เคียงกัน แสดงให้เห็นว่าผู้ที่มีรายได้ต่ำจะมีโอกาสได้เรียนในมหาวิทยาลัยน้อยมาก มีโอกาสเรียนอย่างดีก็แค่วิทยาลัย หลักสูตร 4 ปีเท่านั้น ทั้งนี้ นอกจากรายได้แล้วอาจจะเป็นเพราะเหตุอื่น เช่น ศักดิ์ศรี หรือค่านิยมของแต่ละกลุ่มสังคม

²¹สำนักงานสภาการศึกษาแห่งชาติ, รายงานการสอบคัดเลือกเข้าศึกษาต่อในสถาบันอุดมศึกษา ปีการศึกษา 2512 - 13, หน้า 6.

²²สำนักงานสภาการศึกษาแห่งชาติ, รายงานการสอบคัดเลือกเข้าศึกษาในสถาบันอุดมศึกษา ปีการศึกษา 2513 - 14, หน้า 11.

²³สำนักงานสภาการศึกษาแห่งชาติ, รายงานการสอบคัดเลือกเข้าศึกษาในสถาบันอุดมศึกษา ปีการศึกษา 2514 - 15, หน้า 11.

²⁴ทบวงมหาวิทยาลัยของรัฐ, รายงานการสอบคัดเลือกเข้าศึกษาในสถาบันอุดมศึกษา ปีการศึกษา 2516 - 17, หน้า 25, 32.

²⁵Dael Wolfle, op.cit., p. 232.

²⁶Christopher Jencks, op.cit., p. 90.

หรือกลุ่มอาชีพก็เป็นได้ เพราะจากการวิจัยของ ลีออน²⁷ สมพงษ์ มั่นระวัง²⁸ แสดงให้เห็นว่าอาชีพของบิดามารดามีอิทธิพลต่อการเลือกสายวิชาเพื่อศึกษาต่อ และการวิจัยของ วารุณี อัสธีรวัฒน์²⁹ สุนี ชนสารสมบัติ³⁰ ฉลวย กิริติกุล³¹ และ ธีการัตน์ บุญนุช³² ที่แสดงให้เห็นว่า ภูมิลำเนาหรือสภาพแวดล้อมของสังคมมีส่วนต่อการเลือกแนวทางการศึกษา

²⁷ James Burke Lyon, "A Study of Experimental Motivational and Personality Factor Related to Vocational Decision Versus Indecision," Dissertation Abstracts, 4 (20) : 1269, (October, 1959).

²⁸ สมพงษ์ มั่นระวัง "การศึกษาแนวโน้มของการเลือกเรียนต่อสายสามัญ และสายอาชีพ ของนักเรียนชั้นมัธยมศึกษาปีที่ 3 จังหวัดสุโขทัย ปีการศึกษา 2512" (ปริญญาโท การศึกษามหาบัณฑิต, วิทยาลัยวิชาการศึกษา ประสานมิตร, 2513).

²⁹ วารุณี อัสธีรวัฒน์, "ตัวประกอบที่มีอิทธิพลต่อการเลือกอาชีพของนักเรียนชั้นมัธยมศึกษาปีที่ 5 ในภาคเหนือของประเทศไทย (วิทยานิพนธ์ครุศาสตรมหาบัณฑิต บัณฑิตวิทยาลัย จุฬาลงกรณ์มหาวิทยาลัย, 2512).

³⁰ สุนี ชนสารสมบัติ, "ตัวประกอบที่มีอิทธิพลต่อการเลือกอาชีพของนักเรียนชั้นมัธยมศึกษาปีที่ 5 ในภาคกลางของประเทศไทย" (วิทยานิพนธ์ครุศาสตรมหาบัณฑิต บัณฑิตวิทยาลัย จุฬาลงกรณ์มหาวิทยาลัย, 2512).

³¹ ฉลวย กิริติกุล, "ตัวประกอบที่มีอิทธิพลต่อการเลือกอาชีพของนักเรียนชั้นมัธยมศึกษาปีที่ 5 ในภาคใต้ของประเทศไทย" (วิทยานิพนธ์ครุศาสตรมหาบัณฑิต บัณฑิตวิทยาลัย จุฬาลงกรณ์มหาวิทยาลัย, 2512).

³² ธีการัตน์ บุญนุช, "ตัวประกอบที่มีอิทธิพลต่อการเลือกอาชีพของนักเรียน ชั้นมัธยมศึกษาปีที่ 5 ในภาคตะวันออกเฉียงเหนือของประเทศไทย" (วิทยานิพนธ์ครุศาสตรมหาบัณฑิต บัณฑิตวิทยาลัย จุฬาลงกรณ์มหาวิทยาลัย, 2512).

คือ เพื่อการประกอบอาชีพในอนาคต แต่ก็มีกรวิจัยส่วนหนึ่ง เช่น การวิจัยของสเทฟเฟนสัน³³ และ จูทากรณ์ วรสุมันต์³⁴ ที่แสดงให้เห็นว่า สถานภาพและบิคามารคา มีส่วนสัมพันธ์กับการเลือกอาชีพของบุตรน้อยมากหรือไม่สัมพันธ์กันเลย

ในคณปี 2513 โออีซีดี³⁵ (OECD: Organization for Economic Co-operation and Development) ได้เขียนเรื่องความเสมอภาคทางการศึกษา กล่าวถึงผลการวิจัยสถานภาพทางการศึกษาของประเทศสมาชิก 19 ประเทศ³⁶ ของ OECD ว่า ลักษณะของสังคมที่ต่างกันจะมีผลต่อสัมฤทธิ์ผลทางการเรียนของนักเรียนเป็นอย่างมาก นักเรียนที่มาจากชนชั้นยากจน เข้าเรียนด้วยความขัดสน จะมีผลการเรียนต่ำ และอัตราการออกกลางคันสูง นอกจากนี้ ลักษณะของสังคมดังกล่าวยังมีผลต่อโอกาสที่นักเรียนจะได้เรียนสูงอีกด้วย ทั้งนี้ เพราะทัศนคติของกลุ่มสังคมแต่ละกลุ่มที่ได้รับถ่ายทอดกันมา มีผลต่อแรงจูงใจในการเรียนของเด็ก ซึ่งจะมีอิทธิพลสูงกว่าการตัดสินใจของเด็กเอง เด็กที่มาจากครอบครัวที่มีการศึกษาก็ย่อมมีแรงจูงใจในทางการศึกษาสูงกว่าเด็กที่มาจากชนชั้นกรรมกร และมักจะมีคะแนน

³³R.M. Stephenson, "Occupational Aspiration and Plan of 443 Ninth Grades", The Journal of Educational Research, 49(September, 1955), pp. 27 - 35.

³⁴จูทากรณ์ วรสุมันต์, "ความสัมพันธ์ระหว่างสถานภาพของบิคามารคากับการเลือกอาชีพของนักเรียน" (วิทยานิพนธ์ครุศาสตรมหาบัณฑิต บัณฑิตวิทยาลัย จุฬาลงกรณ์มหาวิทยาลัย, 2515).

³⁵OECD, op.cit., p. 17.

³⁶ออสเตรเลีย เบลเยียม แคนาดา เดนมาร์ก ฟินแลนด์ ฝรั่งเศส สาธารณรัฐเยอรมัน กรีซ ไอสแลนด์ ไอแลนด์ อิตาลี ญี่ปุ่น ลุกเซมเบิร์ก เนเธอร์แลนด์ นอร์เวย์ โปตุเกส สเปน สวีเดน สวิตเซอร์แลนด์ เบลเยียม สหราชอาณาจักร และสหรัฐอเมริกา.

ดีกว่า³⁷

✓ และมีข้อสังเกตบางประการ จากการศึกษาของ จีน ฟลวด (Jean Floud) และ เอ เอช ฮัลเซย์³⁸ (A.H. Halsey) คือไม่ว่าจะเป็นโอกาสเข้าศึกษาต่อในวิทยาลัย (Four Year College) ของผู้ที่จบจากโรงเรียนมัธยมศึกษาตอนปลาย (High School Senior) หรือโรงเรียนมัธยมศึกษา (Grammar School) ก็ตาม พบว่า ผู้ที่มีสติปัญญาในระดับเดียวกันแต่อยู่ในชั้นของสังคมที่ต่างกัน จะมีโอกาสสอบเข้าวิทยาลัยแตกต่างกัน ผู้ที่อยู่ในสังคมชั้นสูง (Professional and Managerial) มักจะมีโอกาสสูงกว่าผู้ที่อยู่ในสังคมชั้นต่ำ (Manual Workers, skilled and unskilled) กวาเสมอ

✓ เพศ

จากการศึกษาของยูเนสโก³⁹ (UNESCO) ในปี 1961 พบว่า สาเหตุหนึ่งที่ทำให้เกิดความแตกต่างทางโอกาสการศึกษาคือ เพศ เพศหญิงมีโอกาสได้เข้าเรียนน้อยกว่าเพศชาย ยกเว้นประเทศซีลอนและเกาหลีที่เด็กชายและเด็กหญิงมีโอกาสได้เรียนเท่า ๆ กัน แต่ในประเทศอินเดีย ปากีสถาน และอิหร่าน จำนวนนักเรียนหญิงมีไม่ถึงครึ่งของจำนวนนักเรียนชาย และเมื่อเปรียบเทียบระหว่างกลุ่มประเทศเอเชีย อาหรับ และแอฟริกา ร้อยละของเด็กหญิงที่ไม่ได้เรียนก็ยังคงมากกว่าเด็กชาย ดังตัวเลขต่อไปนี้

	ร้อยละที่ได้เรียน		ร้อยละที่ไม่ได้เรียน	
	ชาย	หญิง	ชาย	หญิง
กลุ่มประเทศเอเชีย	31.82	18.02	18.18	31.98
กลุ่มประเทศอาหรับ	30.24	17.05	19.76	32.95
กลุ่มประเทศแอฟริกา	31.52	15.16	18.48	34.84

แหล่งที่มา : UNESCO, op. cit., p. 61.

³⁷ Dael Wolfle, op. cit., pp. 229-230.

³⁸ Jean Floud and A.H. Halsey, op. cit., p. 213.

³⁹ UNESCO, op. cit., p. 5.

✓ คีล โวลเฟิล⁴⁰ (Dael Wolfle) ได้กล่าวถึงความแตกต่างระหว่างเพศในการศึกษาระยะก่อนและหลังสงครามโลกครั้งที่สองว่า สัดส่วนของนักเรียนชายที่จบจากโรงเรียนมัธยมศึกษาตอนปลาย (High school) ต่ำกว่านักเรียนหญิง (ชาย : หญิง = 45 : 55) แต่สัดส่วนที่เข้าวิทยาลัยของนักเรียนชายกลับสูงกว่านักเรียนหญิง และจากสถิติที่ปรากฏนี้ก็อาจแสดงให้เห็นว่า ปัจจุบันสัดส่วนของนักศึกษาชายที่เข้าเรียนในมหาวิทยาลัย ก็ยังคงสูงกว่านักศึกษาหญิง

ปี ค.ศ.	สัดส่วน ชาย : หญิง ที่ได้เข้าเรียนในวิทยาลัย
1900	68 : 32
1920	66 : 34
1940	60 : 40
1952	60 : 40

แหล่งที่มา : Dael Wolfle op. cit.

และในปี 1968 ชาลส์ อี เวตส์⁴¹ (Charles E. Werts) ได้ทำการวิจัยเปรียบเทียบโอกาสเข้าศึกษาต่อในมหาวิทยาลัยของเพศชายและเพศหญิง โดยใช้ตัวอย่างประชากรที่เป็นนักศึกษาชั้นปีที่ 1 จำนวน 127,125 คน (เป็นชาย 76,015 คน, หญิง 51,110 คน) โดยแยกศึกษาตามอาชีพบิดามารดา ระดับการศึกษาของบิดามารดา และสัมฤทธิ์ผลทางการเรียน ผลการวิจัยปรากฏว่า

1. ในพวกที่มีสัมฤทธิ์ผลทางการเรียนต่ำ นักศึกษาชายมีจำนวนมากกว่าจำนวนนักศึกษาหญิง แต่พวกที่มีสัมฤทธิ์ผลทางการเรียนสูง นักศึกษาชายและนักศึกษาหญิงมีจำนวนใกล้เคียงกัน
2. นักศึกษาชายและนักศึกษาหญิงที่มีบิดาจบการศึกษาระดับเดียวกัน มีจำนวนใกล้เคียงกัน

⁴⁰ Dael Wolfle, op. cit., p. 232.

⁴¹ Charles E. Werts, "A Comparison of Male Vs Female College Attendance Probabilities" Sociology of Education. 41(1968).

3. ในพวกที่มาจากครอบครัวที่มีสถานภาพทางเศรษฐกิจและสังคมสูง จำนวน นักศึกษาชายและนักศึกษาหญิงไม่แตกต่างกัน ยกเว้น ถ้านักศึกษาหญิงมีสัมฤทธิ์ผลทางการ-
เรียนต่ำกว่าเกรด B จะมีอัตราการเข้าเรียนต่ำกว่า ส่วนในพวกที่มาจากครอบครัวที่มี
สถานภาพทางเศรษฐกิจและสังคมต่ำ อัตราการเข้าเรียนของนักศึกษาชายและนักศึกษาหญิง
ไม่ต่างกัน แต่นักศึกษาหญิงที่มีสัมฤทธิ์ผลทางการเรียนต่ำกว่าเกรด A จะมีอัตราการเข้า-
เรียนต่ำกว่านักศึกษาชาย

จากการวิจัยดังกล่าวที่รวบรวมมาได้พอเป็นสังเขปนี้ พอจะมองเห็นได้ว่า โอกาส
ทางการศึกษาในส่วนต่าง ๆ ของโลกนั้นยังมีความเหลื่อมล้ำกันอยู่โดยทั่วไป แม้แต่ใน
ประเทศที่พัฒนา และมีความเจริญทางด้านการศึกษาแล้วก็ตาม ตัวประกอบที่มีอิทธิพล
ต่อความไม่เสมอภาคทางการศึกษานี้ มักจะมาจากความยากจนของประเทศ คนที่อยู่ในสังคม
ชั้นสูง มีฐานะทางเศรษฐกิจดี จะมีโอกาสได้ศึกษาต่อและมักจะประสบผลสำเร็จได้มากกว่า
ชนชั้นที่ต่ำกว่า และมีฐานะทางเศรษฐกิจไม่สู้ดีนัก นอกจากนี้แล้ว สภาพแวดล้อม และ
สถานภาพส่วนตัวบางประการก็ยังมีผลต่อความไม่เสมอภาคทางโอกาสการศึกษาอีกด้วย
อาทิเช่น เพศชายจะมีโอกาสได้เรียนมากกว่าเพศหญิง ทักษะคติของบิดามารดาที่มีผลต่อแรงจูง
ใจในการศึกษาของบุตร และภูมิสำเนา ซึ่งนับว่ามีส่วนในสัมฤทธิ์ผลทางการเรียนของ-
นักเรียนไม่น้อย จะเห็นได้จากท้องถิ่นที่ห่างไกลจากความเจริญ ไซภาษาพื้นเมือง สภาพ
โรงเรียนไม่ได้รับการเอาใจใส่ช่วยเหลือจากรัฐอย่างเพียงพอ ขาดครูที่มีคุณวุฒิและประสบการณ์
ในการสอนสูง อุปกรณ์ไม่พร้อม ผู้เรียนก็ขี้ดสน นักเรียนเหล่านั้นจะมีโอกาสประสบผล-
สำเร็จในการเรียนน้อยมาก สิ่งเหล่านี้คือปัญหาที่ผู้นำของประเทศจะต้องพยายามหาทางแก
ไข และปรับปรุงให้ดีขึ้นเพื่อความเป็นธรรมในสังคม