

บทที่ ๑

บทนำ



### ความเป็นมาของปัญหา

ในบรรดาคณะผู้ก่อการเปลี่ยนแปลงการปกครอง พ.ศ. ๒๔๗๕ นั้น คณะทหารเรือ ได้มีบทบาทอันสำคัญยิ่ง เพราะคณะทหารเรือซึ่งมีนายนาหวาตรีหลวงสินธุ์สงครามชัย เป็นหัวหน้า ได้รับการมอบหมายจากคณะผู้ก่อการเปลี่ยนแปลงการปกครองให้นำกำลังทหารเรือประมาณ ๑๕๐ ถึง ๒๐๐ นาย ประกอบด้วยอาวุธปืนเล็กยาว ไปชุมนุมรอคอยอยู่ ณ ลานพระบรมรูปทรงม้า ซึ่ง ณ ที่นี้เมื่อคณะปฏิวัติฝ่ายทหารบกไปถึง คณะปฏิวัติฝ่ายทหารเรือได้นำกำลังทหารเรือมาชุมนุมคอย

คณะผู้ก่อการเปลี่ยนแปลงการปกครอง พ.ศ. ๒๔๗๕ มีด้วยกัน ๔๔ นาย แยกเป็นสายต่าง ๆ ดังนี้คือ ๑. สายทหารบกมีสมาชิก ๓๒ คน ๒. สายทหารเรือมีสมาชิก ๒๑ คน และ ๓. สายพลเรือนมีสมาชิก ๔๖ คน รายละเอียดโปรดดู ประเสริญ ปิยะธำรง, รัฐสภาไทยในรอบสี่สิบสองปี (๒๔๗๕-๒๕๑๗) (กรุงเทพมหานคร: ช.ชุมนุมช่าง, ๒๕๑๗), และเสลา เรชะรุจิ, "คณะผู้ก่อการเปลี่ยนแปลงการปกครอง พ.ศ. ๒๔๗๕," ใน บันทึกเชิงประวัติศาสตร์ ๔๓ ปี เมื่อมวลชนเป็นใหญ่สยาม (กรุงเทพมหานคร: โรงพิมพ์ประชาชน, น.ป.ท.)

สมาชิกคณะผู้ก่อการสายทหารเรือประกอบด้วย นายนาหวาตรีหลวงสินธุ์สงครามชัย (สินธุ์ กมลนาวิน) เป็นหัวหน้า นายนาหวาตรีหลวงศุภชลาศัย (บง ศุภชลาศัย) นายพันตรีหลวงวิจิตรกลยุทธ (เศียร สุทธิศิลป์) นายเรือเอกหลวงธำรงนาวาสวัสดิ์ (ถวัลย์ ธำรงสวัสดิ์) นายเรือเอกหลวงนาวาวิจิตร (สัน อ่ำไพวัลย์) นายเรือเอกหลวงนิเทศกลกิจ (กลาง โรจนเสนา) นายเรือเอกหลวงสังวรยุทธกิจ (สังวรณี สุวรรณชีพ) นายเรือเอกสงบ จรุงพร นายเรือเอกชลิต กุลกัมมัธร นายเรือเอกสงวน รุจิราภา นายเรือโทจิบ ศิริไพบุณย์ นายเรือโททหาร (ทองหล่อ) ข้าศิริชัย นายเรือโททิพย์ ประสานสุข นายเรือโทประเสริญ สุขสมัย นายเรือโทวัล รุยาพร นายเรือโทชลิสินธุ์โสภณ นายเรือตรีภูกลาง. กาญจนสกุล นายเรือตรีชั้น รัศมีหัต นายเรือตรีทองดี ระงับภัย นายวาณิช ปานะนนท์ และนายจำรัส สุวรรณชีพ

อยู่ก่อนแล้ว<sup>๑</sup> จึงกล่าวได้ว่า กองกำลังของคณะปฏิวัติฝ่ายทหาร เรือออกปฏิบัติการก่อนหน่วยอื่นทั้งหมด ภาพถ่ายเหตุการณ์ตอนเช้าของวันที่ ๒๔ มิถุนายน ๒๕๓๕ ซึ่งปรากฏมีแต่ภาพทหารเรือออกรักษาความสงบบริเวณหน้าลานพระบรมรูปทรงม้า และถนนราชดำเนินนอก เป็นเอกสารพยานในเรื่องนี้<sup>๒</sup> ภายหลังจากเปลี่ยนแปลงการปกครอง พ.ศ. ๒๕๓๕ ในฐานะที่เป็นผู้เข้าร่วมการเปลี่ยนแปลงการปกครองที่สำคัญ ทหารเรือได้รับแต่งตั้งเข้ามาในสภาเป็นจำนวนที่ใกล้เคียงกับทหารบก ผู้นำฝ่ายทหารเรือที่ เป็นผู้ก่อการได้มีบทบาททางการเมืองที่สำคัญ ๆ เช่น นายนาวาตรีหลวงสินธุ์สงครามชัย ได้รับการแต่งตั้งเป็นรัฐมนตรีในคณะรัฐมนตรีชุดที่ ๒ (๑๐ ธันวาคม ๒๕๓๕ - ๑ เมษายน ๒๕๓๖) หลวงศุภชลาศัย เป็นรัฐมนตรีว่าการกระทรวงมหาดไทย ในคณะรัฐมนตรีชุดที่ ๑๑ (๑ สิงหาคม ๒๕๓๗ - ๓๑ สิงหาคม ๒๕๔๔) หลวงธำรงนาวาสวัสดิ์ เป็นนายกรัฐมนตรี ในคณะรัฐมนตรีชุดที่ ๑๔ (๓๐ พฤษภาคม ๒๕๔๐ - ๔ พฤศจิกายน ๒๕๔๐) และหลวงสังวรยุทธกิจเป็นอธิบดีกรมตำรวจ ซึ่งเป็นตำแหน่งทางราชการที่มีความสำคัญทางการเมือง เป็นต้น นอกจากนี้นายทหารเรือชั้นผู้ใหญ่ที่ไม่ใช่ผู้ก่อการก็ได้รับตำแหน่งทางการเมืองที่สำคัญเช่นเดียวกัน เป็นต้นว่า พลเรือตรีพระยาสุรยุทธเสนี เป็นรองประธานสภาผู้แทนราษฎร พ.ศ. ๒๕๓๕ พลเรือโทพระยาราชวังสัน เป็นรัฐมนตรีว่าการกระทรวงกลาโหมในคณะรัฐมนตรีชุดที่ ๒ และพลเรือตรีพระยาปรีชาชลยุทธได้รับการแต่งตั้งเป็นรัฐมนตรีในคณะรัฐมนตรีชุดเดียวกัน อิทธิพลทางการเมืองของทหารเรือมีมากขึ้นเป็นลำดับ<sup>๓</sup> ทั้งนี้ เพราะคณะผู้ก่อการเปลี่ยนแปลงการปกครองได้แตกแยกออกเป็น ๒ ฝ่ายในภายหลัง คือฝ่ายทหารบก

<sup>๑</sup> กุหลาบ สายประดิษฐ์, เบื้องหลังการปฏิวัติ ๒๕๓๕ (กรุงเทพมหานคร: สำนักพิมพ์บูรพาแดง, ๒๕๑๘), หน้า ๑๑๘-๑๑๙.

<sup>๒</sup> "นายหนวย", ทหารเรือปฏิวัติ, พิมพ์ครั้งที่ ๒ (กรุงเทพมหานคร: รัชรินทร์การพิมพ์, ๒๕๒๑), หน้า ๑๒-๑๓.

<sup>๓</sup> ชัยอนันต์ สมุทวณิช, "บทบาทของทหารในการเมืองไทย ศึกษาเฉพาะกรณีการดำรงตำแหน่งสมาชิกรัฐสภา ๒๕๓๕-๒๕๒๐," วารสารสังคมศาสตร์ (เมษายน-มิถุนายน ๒๕๒๑), หน้า ๑๐๘, พลังสยามพล, รัฐบาลศึกษา: รายงานคณะรัฐมนตรีทุกชุดตั้งแต่เปลี่ยนแปลงการปกครองถึงปัจจุบัน (กรุงเทพมหานคร: บรรณกิจ, ๒๕๑๘).

กับฝ่ายทหารเรือและพลเรือน ซึ่งต่างก็มีส่วนในการยึดอำนาจการปกครองอันทำให้แต่ละฝ่ายถือว่าตนมีส่วนแบ่งแห่งอำนาจที่ได้มานั้น ฝ่ายทหารบกยังไม่สามารถรวบอำนาจทางการเมืองได้เต็มที่ในระบอบก่อนสงครามโลกครั้งที่สอง เนื่องจากผู้นำฝ่ายพลเรือนของคณะผู้ก่อการหรือคณะราษฎร คือ หลวงประดิษฐมนูธรรม พยายามหึงพิงอำนาจของฝ่ายทหารเรืออย่างเต็มที่ ถึงแม้ว่าระยะหลังสงครามโลกครั้งที่สอง จนกระทั่งรัฐประหาร ๒๔๙๐ ฝ่ายทหารบกจะมีอำนาจทางการเมืองเพิ่มขึ้นเรื่อยๆ ก็ตาม แต่ก็ไม่สามารถเข้าไปควบคุมฝ่ายทหารเรือได้เหมือนการควบคุมฝ่ายพลเรือน ดังนั้นพฤติกรรมทางการเมืองของกลุ่มทหารเรือที่แสดงออกมาในระยะนั้น จึงเป็นฝ่ายที่คอยคานอำนาจของฝ่ายทหารบก โดยการให้ความร่วมมือช่วยเหลือและคุ้มครองฝ่ายพลเรือน<sup>๑</sup> กองทัพเรือจึงเปรียบเสมือนเป็นที่กำบังของผู้สืบทอดการเมืองนานาชนิด<sup>๒</sup> แม้ว่าการกำบังตัวรวมนั้นจะแข็งแกร่งเพียงใดก็ไม่สามารถจะก้าวล่วงเข้าไปมีอิทธิพลในวงการบริหารเรือได้<sup>๓</sup> ความสัมพันธ์ของทั้งสองฝ่ายเป็นไปในลักษณะหวาดระแวงกันเองตลอดมา เมื่อเกิดรัฐประหาร ๒๔๙๐ สมพันธภาพระหว่างกลุ่มทั้งสองยิ่งแตกร้างมากขึ้นจนก่อให้เกิดกรณีกบฏวังหลวง<sup>๔</sup> เป็นเหตุให้มีการใช้กำลังปะทะกันระหว่างฝ่ายทหารบก ซึ่งสนับสนุนรัฐบาลของคณะรัฐประหาร ฮัมมัททหารบกเป็นผู้นำ กับฝ่ายทหารเรือส่วนใหญ่ที่เห็นว่าทหารบกส่วนหนึ่งจักจะเข้าไปแทรกในกิจการเมืองมากเกินไป ไม่พอใจฝ่ายรัฐบาลและมีความเห็นใจนักการเมืองพลเรือนซึ่งถูกรังแกให้ตกไปจากเวทีการเมืองโดยวิธีทางนอกรัฐธรรมนูญ<sup>๕</sup> จวบจนการกระทำของทหาร

<sup>๑</sup>สุเพ็ญ ศิริคุณ, "กบฏวังหลวง (๒๖ กุมภาพันธ์ ๒๔๙๒)" (วิทยานิพนธ์ปริญญาโทบัณฑิตศึกษาด้านบริหารการปกครอง, บัณฑิตวิทยาลัย จุฬาลงกรณ์มหาวิทยาลัย, ๒๕๑๘), หน้า ๙๒.

<sup>๒</sup>"แผนยุทธการที่ ๕ หรือแผนนเรศวร," วารสารตำรวจ (ฉบับพิเศษ) วันที่ ๕ กรกฎาคม ๒๔๙๔ หน้า ๑ อ้างใน สุเพ็ญ ศิริคุณ, เรื่องเดียวกัน.

<sup>๓</sup>ชนม์สวัสดิ์ ชมพูนุท, ม.ร.ว., จอมพลผู้พิชิต (กรุงเทพมหานคร: โรงพิมพ์แม่บ้านการเรือน, ๒๕๑๗), หน้า ๑๐๑ อ้างใน สุเพ็ญ ศิริคุณ, เรื่องเดียวกัน.

<sup>๔</sup>รายละเอียดโปรดดู เรื่องเดียวกัน

<sup>๕</sup>นรนิติ เศรษฐบุตร, เสนาธิปไตย: ทหารกับการพัฒนาการเมืองไทย (กรุงเทพมหานคร: โรงพิมพ์มหาวิทยาลัยธรรมศาสตร์, ๒๕๒๑), หน้า ๓๔.

เรือบางส่วนที่ให้ความช่วยเหลือฝ่ายกบฏครั้งนี้ทั้งค้ำประกันกำลังคนและอาวุธ ตลอดจนช่วยเหลือในการหลบหนีของนายปรีดี พนมยงค์ แม้จะมีผลให้คณะรัฐประหารกับทหารเรือมีความหวาดระแวงไม่ไว้วางใจกันมากขึ้นก็ตาม แต่ฝ่ายคณะรัฐประหารก็ไม่กล้าทำอะไรรุนแรงเพราะไม่แน่ใจในกำลังของฝ่ายตนในกรณีที่จะเกิดการต่อสู้โดยตรงกับทหารเรือทั้งหมด จึงเลือกเอาวิธีประนีประนอมกับทหารเรือมากกว่าจะแสดงความไม่ไว้วางใจ โดยพิจารณาจากรายงานการสอบสวนของคณะกรรมการซึ่งคณะรัฐมนตรีได้แต่งตั้งขึ้นเมื่อวันที่ ๒๕ กุมภาพันธ์ ๒๔๙๒ เพื่อทำการสอบสวนการต่อสู้ระหว่างกองทัพบกกับกองทัพเรือ คณะกรรมการชุดนี้ทำหน้าที่ใกล้เคียงมากกว่าจะสอบสวนเพื่อจับผิดทหารเรือ ที่มีส่วนร่วมในการกบฏ เห็นได้จากผลการสอบสวนซึ่งประธานกรรมการแจ้งว่า "ผลของการสอบสวนปรากฏว่ามีความพอใจกันดีทั้ง ๓ ฝ่าย แต่มีความคิดเห็นขัดแย้งกันบางอย่างที่เปิดเผยไม่ได้"<sup>๑</sup> การใกล้เคียงของฝ่ายคณะรัฐประหารดังกล่าวนั้นก็ไม่สามารถแก้ปัญหาที่เป็นสาเหตุแห่งความไม่พอใจของทหารเรือซึ่งมีต่อคณะรัฐประหารเกี่ยวกับความ เหลวไหลของตัวบุคคลในคณะรัฐประหารที่แก่งแย่งชิงดีกัน รวมถึงไม่ต้องการให้ฝ่ายทหารบกเข้าเล่นการเมืองอย่างเต็มที่ ทั้งนี้เพราะกลุ่มผู้นำในขณะนั้นมุ่งแสวงหาความมั่นคงและรักษาผลประโยชน์ส่วนตัวเป็นสำคัญได้ ความไม่พอใจดังกล่าวนี้ได้ เป็นสาเหตุใหญ่ที่นำไปสู่การกบฏของฝ่ายทหารเรือในระยะต่อมา<sup>๒</sup> ซึ่งเป็นที่รู้จักกันในนามว่า กบฏแมนฮัตตัน<sup>๓</sup> ผลของกบฏครั้งนี้ฝ่ายกบฏถูกปราบอย่างรุนแรงจนพ่ายแพ้ และก่อให้เกิดการเปลี่ยนแปลงเป็นอย่างมากในกองทัพเรือ "กองทัพเรือไทยซึ่งเป็นกองทัพที่แข็งแกร่งและคอยถ่วงดุลการใช้อำนาจทางการเมืองเกินขอบเขตของฝ่ายทหารบกก็ถูกรีดรอนอำนาจ"<sup>๔</sup> และขนาดของกองทัพลดลงทำให้ฝ่ายรัฐบาลซึ่งมีทหารบก เป็นผู้สนับสนุนสามารถควบคุมกองทัพไว้ในอำนาจได้อย่างเด็ดขาด<sup>๕</sup> และคงสภาพนั้นตลอดมา

<sup>๑</sup> สุภาพบุรุษ, วันที่ ๑๗ มีนาคม ๒๔๙๒ อ้างใน สุเพ็ญ ศิริคุณ, เรื่องเดียวกัน, หน้า ๗๗.

<sup>๒</sup> สุดา การ์เตอร์, "กบฏแมนฮัตตัน", (วิทยานิพนธ์ปริญญาโทมหาบัณฑิต แผนกวิชาการปกครอง บัณฑิตวิทยาลัย จุฬาลงกรณ์มหาวิทยาลัย, ๒๕๑๖), หน้า ๗๔.

<sup>๓</sup> รายละเอียดโปรดดู เรื่องเดียวกัน

<sup>๔</sup> นรนิติ เศรษฐบุตร, เสนาธิปไตย: ทหารกับการพัฒนาการเมืองไทย, หน้า ๓๕.

<sup>๕</sup> สุดา การ์เตอร์, กบฏแมนฮัตตัน, หน้า ๑๔๔.

การเปลี่ยนแปลงทางการเมืองในวันที่ ๑๔ ตุลาคม ๒๕๑๖ มีผลทำให้ผู้นำทหารที่เข้ามาเป็นฐานอำนาจทางการเมืองตั้งแต่ พ.ศ. ๒๔๙๐ และกุมอำนาจทางการเมืองตั้งแต่ปี พ.ศ. ๒๕๐๑ บางคนหมดอำนาจลง กองทัพแตกแยกออกเป็นหลายฝักหลายฝ่าย<sup>๑</sup> บทบาททางการเมืองของทหารเริ่มมีมากขึ้น ทหารเรือได้รับการแต่งตั้งให้ดำรงตำแหน่งผู้บัญชาการทหารสูงสุดซึ่งเป็นตำแหน่งที่คุมกำลังทหารทั้ง ๓ เหล่าทัพ เป็นหัวหน้าคณะปฏิรูปการปกครองแผ่นดิน เป็นหัวหน้าคณะปฏิวัติ และเป็นประธานสภานโยบายแห่งชาติ ซึ่งเป็น "โครงสร้างทางการเมืองใหม่"<sup>๒</sup> นอกจากนี้หากพิจารณาถึงบทบาทในการดำรงตำแหน่งทางการเมืองในรัฐสภา ทหารเรือก็ได้รับแต่งตั้งมาตลอด เช่น ในปี พ.ศ. ๒๕๑๕ ทหารเรือได้รับการแต่งตั้งให้เป็นสมาชิกสภาปฏิรูปการปกครองแผ่นดินเป็นจำนวน ๔๐ คน พ.ศ. ๒๕๒๐ ได้รับการแต่งตั้งให้เป็นสมาชิกสภานิติบัญญัติ ๕๒ คน<sup>๓</sup> และพ.ศ. ๒๕๒๒ ได้รับแต่งตั้งเป็นสมาชิกวุฒิสภา ๓๘ คน<sup>๔</sup> สมาชิกสภาประเภทแต่งตั้งนี้ "มีลักษณะเป็นแหล่งการเลือกสรรทางการเมือง"<sup>๕</sup> (political recruitment) หรือกล่าวอีกนัยหนึ่ง เป็นลักษณะการแบ่งปันอำนาจทางการเมือง ที่สะท้อนให้เห็นบทบาททางการเมืองของแต่ละเหล่าทัพ ทั้งในอดีตและปัจจุบันเป็นอย่างดี

<sup>๑</sup> ชัยอนันต์ สมุทวณิช, "บทบาทของทหารในการเมืองไทย ศึกษาเฉพาะกรณีการดำรงตำแหน่งสมาชิกรัฐสภา ๒๔๗๕-๒๕๒๐", วารสารสังคมศาสตร์, หน้า ๑๑๑.

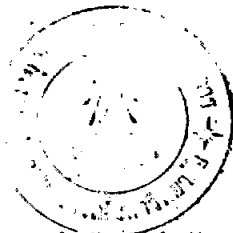
<sup>๒</sup> ชัยอนันต์ สมุทวณิช, ข้อมูลพื้นฐานเกี่ยวกับทหารและการดำรงตำแหน่งทางการเมืองในรัฐสภา (๒๔๑๕-๒๕๒๑), จุฬาลงกรณ์มหาวิทยาลัย, เอกสารโรเนียวเย็บเล่ม, หน้า ๘.

<sup>๓</sup> เรื่องเดียวกัน, หน้า ๓๓-๓๔.

<sup>๔</sup> มติชน (๒๓ เมษายน ๒๕๒๒).

<sup>๕</sup> ชัยอนันต์ สมุทวณิช, "บทบาทของทหารในการเมืองไทย ศึกษาเฉพาะกรณีการดำรงตำแหน่งสมาชิกรัฐสภา ๒๔๗๕-๒๕๒๐", วารสารสังคมศาสตร์, หน้า ๔๕.

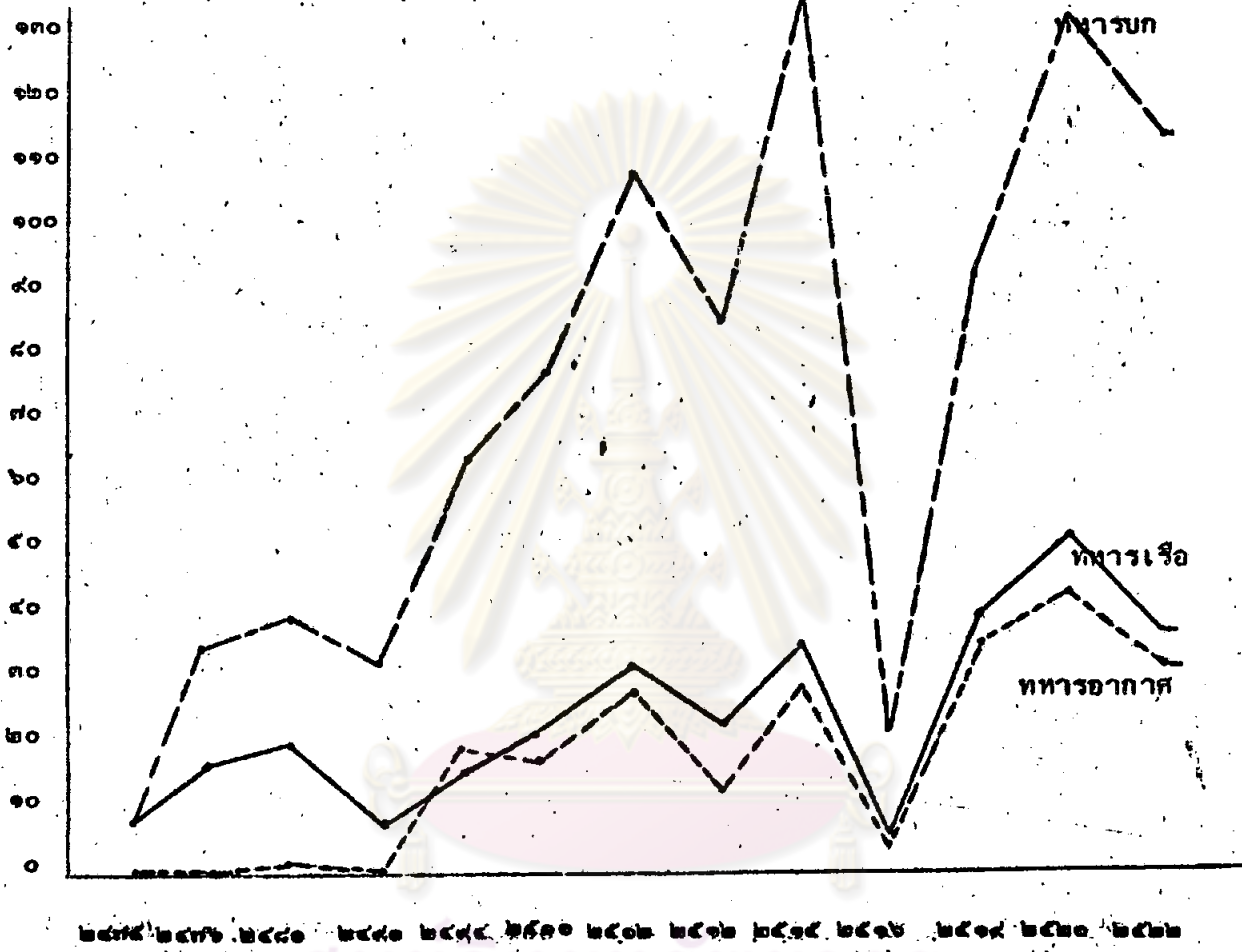




เปรียบเทียบทหารบก ทหารเรือ และทหารอากาศ ที่ได้รับแต่งตั้งให้ดำรงตำแหน่งสมาชิก

รัฐสภา ๒๔๙๕-๒๕๒๒

จำนวนทหารบก ทหารเรือ และทหารอากาศ ที่ได้รับแต่งตั้งให้ดำรงตำแหน่งสมาชิก รัฐสภา (คน)



๒๔๙๕ ๒๔๙๖ ๒๔๙๗ ๒๔๙๘ ๒๔๙๙ ๒๕๐๐ ๒๕๐๑ ๒๕๐๒ ๒๕๐๓ ๒๕๐๔ ๒๕๐๕ ๒๕๐๖ ๒๕๐๗ ๒๕๐๘ ๒๕๐๙ ๒๕๑๐ ๒๕๑๑ ๒๕๑๒

พ.ศ. ที่ดำรงตำแหน่งสมาชิก รัฐสภา

จากที่กล่าวมาข้างต้น ชี้ให้เห็นว่า ทหารเรือได้เข้ามามีบทบาททางการเมืองตลอดมา หรืออาจกล่าวได้ว่า เริ่มต้นมาพร้อม ๆ กับระบอบการปกครองแบบประชาธิปไตย ทำให้ผู้เขียนสนใจที่จะศึกษาเกี่ยวกับการอบรมและการเรียนรู้ทางการเมือง (political socialization) ของนักเรียนนายเรือ ซึ่งถือเป็นกลุ่มเบื้องต้นของทหารเรือไทยและต่อไปจะกลายเป็นนายทหารหลักที่เป็นกำลังสำคัญของกองทัพ เรือว่า ก่อให้เกิดทัศนคติทางการเมืองแบบไหน เชื้ออำนาจหรือเป็น

อุปสรรคต่อการปกครองแบบประชาธิปไตยหรือไม่ โดยอาศัยแนวทางของการศึกษาในเชิงวัฒนธรรม  
 ทางการเมือง โดยจะศึกษาถึงสภาพแวดล้อมทางการเมืองต่าง ๆ เป็นต้นว่า ศึกษาถึงขั้นตอน  
 ของการอบรมและการเรียนรู้ทางการเมืองของนักเรียนนายเรือ กระบวนการการอบรมและการ  
 เรียนรู้ทางการเมือง สถานที่ที่มีอิทธิพลต่อการเรียนรู้ทางการเมืองของทหารไทย ตลอดถึงปัจจัย  
 ที่เป็นสาเหตุชักนำทหารเข้าสู่การเมืองไทย และอุดมการณ์ทางการเมืองของทหารไทย การศึกษา  
 ทัศนคติทางการเมืองที่เกี่ยวข้องกับการอบรมและการเรียนรู้ทางการเมืองของนักเรียนนายเรือ  
 จะช่วยให้ทราบถึงความสนใจทางการเมืองหรือความสำนึกทางการเมือง (conscious)  
 ความรู้สึกผูกพัน (affective) และพฤติกรรมของนักเรียนนายเรือได้ ซึ่งจะเป็นประโยชน์  
 ในการคาดคะเนแนวโน้มของการพัฒนาการเมืองของไทยในอนาคต

#### วัตถุประสงค์ของการศึกษา

เป้าหมายที่สำคัญของการศึกษาการอบรมและการเรียนรู้ทางการเมืองของนักเรียน  
 นายเรือไทยมี ๓ ประการคือ

๑. เพื่อศึกษาให้ทราบแน่ชัดว่า นักเรียนนายเรือมีทัศนคติและวัฒนธรรมทางการเมือง  
 เป็นแบบใด เอื้ออำนวย หรือ เป็นอุปสรรคต่อการปกครองแบบประชาธิปไตยอย่างไร โดยจะศึกษา  
 เปรียบเทียบอิทธิพลของตัวแปรต่าง ๆ ที่มีต่อทัศนคติทางการเมืองของนักเรียนนายเรือ ซึ่งได้แก่  
 ตัวแปรในด้าน ชั้นการศึกษา อาชีพบิดา ภูมิลำเนา และฐานะครอบครัว

๒. เพื่อศึกษาว่า นักเรียนนายเรือได้รับการอบรมและการเรียนรู้ทางการเมืองมา  
 อย่างไร มีปัจจัยอะไรบ้างที่สนับสนุนหรือส่งเสริมให้เกิดการเรียนรู้ทางการเมืองเช่นนั้น รวมทั้ง  
 จะศึกษาเกี่ยวกับความรู้ความเข้าใจในเรื่องการเมือง ความสนใจและความรู้สึกผูกพันต่อการ  
 เมืองของนักเรียนนายเรือว่ามีมากน้อยแค่ไหนอย่างไร

๓. เพื่อศึกษาเปรียบเทียบว่า นักเรียนนายเรือมีทัศนคติทางการเมืองแตกต่างจาก  
 นักเรียนระดับเดียวกันในสถาบันการศึกษาของทหารอย่างไรในปัญหาที่สำคัญบางประการ

ขอบเขตของการศึกษา

การศึกษาริวิจัย เรื่องนี้มุ่งศึกษา ค้นคว้าและวิเคราะห์ถึงความจำเป็นของการอบรมและการเรียนรู้ทางการเมือง และกระบวนการในการอบรมและการเรียนรู้ทางการเมือง โดยเฉพาะทัศนคติ ค่านิยม และวัฒนธรรมทางการเมืองของนักเรียนนายเรือที่เกี่ยวข้องกับการอบรมและการเรียนรู้ทางการเมืองว่าจะเป็นแบบใด เอื้ออำนวยต่อการปกครองแบบประชาธิปไตยหรือไม่ ทั้งนี้ โดยจะศึกษาถึงขั้นตอนของการอบรมและการเรียนรู้ทางการเมืองของนักเรียนนายเรือว่าเกิดขึ้นได้อย่างไร เป็นไปในทางใด อะไรคืออิทธิพลของตัวกำหนดการเรียนรู้ที่มีความสำคัญต่อการเรียนรู้ทางการเมือง และจะเน้นถึงผลที่คาดว่าจะเกิดจากทัศนคติและการเรียนรู้ของนักเรียนนายเรือที่อาจเกิดขึ้นกับกระบวนการเมืองไทย

ข้อจำกัดของการเขียนวิทยานิพนธ์ เรื่องนี้ที่สำคัญประการหนึ่งคือ เวลา การศึกษาริวิจัยครั้งนี้จึงจำกัดเฉพาะนักเรียนนายเรือทุกชั้นปี จำนวน ๕๑๓ คน ในปีการศึกษา ๒๕๒๑ และจะมุ่งศึกษาในแง่ทัศนคติทางการเมืองที่เกี่ยวข้องกับการอบรมและการเรียนรู้ทางการเมืองของนักเรียนนายเรือที่จะมีผลต่อการเมืองไทยอย่างไรบ้างเท่านั้น ไม่สามารถจะทำการศึกษาทหารได้ทุกระดับและทุกเหล่าทัพ ประกอบกับกระบวนการอบรมและการเรียนรู้ทางการเมืองเป็นกระบวนการที่ต่อเนื่อง สามารถจะทำการวิจัยได้อย่างละเอียดกว้างขวางกว่านี้ เช่นศึกษาต่อเนื่องก่อนที่บุคคลเหล่านี้จะเข้ามาสู่สถาบันการศึกษาของทหารจนกระทั่งเข้ารับราชการในกองทัพ เป็นเวลานานพอสมควร เป็นต้น จึงจะทำให้ทราบทัศนคติที่แท้จริงของทหารไทย จึงนับเป็นข้อจำกัดของการศึกษาริวิจัยครั้งนี้

สมมุติฐานในการวิจัย

ในการศึกษา เรื่องนี้ ผู้เขียนได้ตั้งสมมุติฐานในการวิจัยไว้ดังนี้คือ

๑. นักเรียนนายเรือไทยปัจจุบัน มีทัศนคติทางการเมืองที่เป็นแบบอำนาจนิยม
๒. นักเรียนนายเรือที่เรียนอยู่ในชั้นสูงกว่าจะมีทัศนคติที่เป็นแบบอำนาจนิยมมากกว่าที่เรียนอยู่ในชั้นต่ำกว่า
๓. นักเรียนนายเรือที่มีบิดารับราชการทหารและพลเรือนส่วนใหญ่มักจะมีทัศนคติที่เป็นแบบอำนาจนิยมมากกว่านักเรียนนายเรือที่มีบิดาไม่ได้มีอาชีพรับราชการทหารหรือพลเรือน



๔. นักเรียนนายเรือที่มีภูมิลำเนาอยู่ในกรุงเทพมหานคร จะมีทัศนคติที่เป็นแบบอำนาจนิยมน้อยกว่านักเรียนนายเรือที่มีภูมิลำเนาอยู่ในกรุงเทพมหานคร

๕. นักเรียนนายเรือที่มาจากครอบครัวที่มีฐานะปานกลางลงมา จะมีทัศนคติที่เป็นแบบอำนาจนิยมน้อยกว่านักเรียนนายเรือที่มาจากครอบครัวที่มีฐานะสูง

จากสมมุติฐานการวิจัยข้างต้นผู้วิจัยกำหนดตัวแปรสำคัญในการวิจัยดังต่อไปนี้

๑. ตัวแปรอิสระ คือ

ชั้นการศึกษา เนื่องจากสภาพการปกครองในโรงเรียนนายเรือเป็นการปกครองแบบสายการบังคับบัญชา มีการอบรมให้นักเรียนนายเรือชั้นปีที่ ๑ ยอมรับอำนาจและคำสั่งของรุ่นพี่ที่อยู่ในชั้นสูงขึ้นไปตามลำดับโดยเคร่งครัด หรือไม่มีข้อยกเว้นใด ๆ ลักษณะเช่นนี้จะทำให้นักเรียนนายเรือ เหล่านี้ เมื่อขึ้นไปอยู่ในชั้นสูงหมดสภาพเป็นนักเรียนนายเรือชั้นปีที่ ๑ แล้วกลายเป็นผู้ที่นิยมในอำนาจ มีความภูมิใจในการแสดงออกซึ่งความมีอำนาจ และจะอบรมให้ผู้เข้ามาใหม่ยอมรับอำนาจของพวกเขาต่อไป จากสภาพเช่นนี้ย่อมจะทำให้นักเรียนนายเรือที่อยู่ในชั้นสูง ซึ่งได้รับการอบรมให้นิยมในอำนาจมานานมีทัศนคติที่เป็นแบบอำนาจนิยมมากกว่านักเรียนนายเรือผู้เข้ามาใหม่ ซึ่งได้รับการอบรมในลักษณะเดียวกันน้อยกว่าผู้ที่เรียนอยู่ในชั้นสูง และจากผลการวิจัยของ หินพันธ์ นาคะตะ<sup>๑</sup> พบว่า ระดับการศึกษาที่สูงขึ้นไม่มีอิทธิพลต่อการเปลี่ยนแปลงทัศนคติทางการเมือง กล่าวคือ ยิ่งเรียนอยู่ในชั้นสูงขึ้นไปเท่าใด ทัศนคติที่เป็นแบบประชาธิปไตยและการมีส่วนร่วมในทางการเมืองยิ่งลดลงในทางตรงกันข้ามทัศนคติที่เป็นแบบอำนาจนิยม การไม่ยอมรับการวิพากษ์วิจารณ์แนวโน้มที่เพิ่มมากขึ้น

อาชีพปิตา อาชีพเป็นปัจจัยหนึ่งที่มีส่วนกำหนดทัศนคติทางการเมืองของบุคคล เพราะการฝึกอบรมในแต่ละสาขาอาชีพมีลักษณะแตกต่างกันไป การที่คนเข้าเป็นสมาชิกของหน่วยงานไม่ว่าจะเป็นของรัฐหรือเอกชน เป็นระยะเวลาเวลานานพอสมควรจะทำให้บุคคลนั้นมีความรู้สึกผูกพันกับหน่วยงานหรือองค์การนั้น รวมทั้งยอมรับสภาพความเป็นอยู่หรือระเบียบแบบแผนและกฎเกณฑ์ของ

---

<sup>๑</sup>Thinapan Nakata, The Problems of Democracy in Thailand: Study of Political Culture and Socialization of College Students (Bangkok: Preapittaya, 1975), pp. 177-179.

อาชีพหรือองค์การนั้น ดังนั้นสภาพแวดล้อม ระเบียบปฏิบัติหรือลักษณะของงานในกลุ่มอาชีพหรือองค์การจะมีอิทธิพลอย่างมากในการที่จะหล่อหลอมถ่ายทอดบุคลิกภาพ ความเชื่อ และทัศนคติ อันก่อให้เกิดวัฒนธรรมทางการเมืองแบบใดแบบหนึ่งได้ เมื่อบิดาซึ่งเป็นบุคคลสำคัญในครอบครัวมีทัศนคติหรือวัฒนธรรมการเมืองแบบใดแบบหนึ่งแล้ว ย่อมจะถ่ายทอดทัศนคติและอุดมการณ์ต่าง ๆ ให้กับบุตรผู้เป็นสมาชิกของครอบครัวต่อไป เพราะจากการวิจัยในหลาย ๆ ประเทศพบว่า ครอบครัวเป็นสถาบันแรกของสังคมที่ถ่ายทอดวัฒนธรรมทางการเมืองไปยังเด็ก

ภูมิลาเนา สภาพแวดล้อมทางภูมิศาสตร์มีส่วนกำหนดรูปแบบลักษณะของการดำรงชีวิตทางเศรษฐกิจและค่านิยมทางสังคมของประชาชน กล่าวคือประชาชนที่อาศัยอยู่ในท้องถิ่นที่แตกต่างกันย่อมมีความคิด ความเชื่อ และทัศนคติต่อสิ่งต่าง ๆ แตกต่างกันไป ประชาชนซึ่งอาศัยอยู่ในชนบทส่วนใหญ่มีอาชีพทางเกษตรกรรม มักมีทัศนคติทางการเมืองแคบ เป็นไปในทางอนุรักษนิยม ไม่ชอบการเปลี่ยนแปลง และไม่ค่อยสนใจในการบริหารงานของรัฐบาลเท่าใดนัก แตกต่างจากประชาชนซึ่งอาศัยอยู่ในเขตซึ่งเป็นศูนย์กลางของความเจริญในด้านต่าง ๆ มีโอกาสได้รับการถ่ายทอดวัฒนธรรมใหม่รวดเร็วกว่าที่อื่น ได้รับทราบข่าวสารทางการเมืองและมีความใกล้ชิดกับการเมืองมากกว่าที่อื่น ย่อมจะทำให้มีความคิดเห็นทางการเมืองก้าวหน้ากว่าผู้ซึ่งอาศัยอยู่ในเขตที่ห่างไกลความเจริญ สภาพแวดล้อมทางภูมิศาสตร์จึงมีอิทธิพลต่อทัศนคติทางการเมืองของบุคคลไม่น้อย

ฐานะครอบครัว ฐานะทางเศรษฐกิจของบุคคลในสังคมเป็นปัจจัยหนึ่งที่มีส่วนกำหนดทัศนคติทางการเมืองของบุคคล คนที่มีอาชีพอย่างเดียวกัน มีรายได้เท่า ๆ กัน มักจะมีความคิดและมีการกระทำต่อกิจกรรมทางการเมืองเหมือน ๆ กัน แสดงว่าการเมืองมีผลเกี่ยวข้องกับ การแบ่งชนชั้นทางเศรษฐกิจ และในด้านความผูกพันทางการเมือง บุคคลที่อยู่ในชนชั้นที่สูงมีความเป็นอนุรักษนิยม ส่วนชนชั้นต่ำกว่าใหม่เอียงที่จะชอบนโยบายที่เป็นอิสระมากกว่า<sup>๑</sup>

<sup>๑</sup>William A. Kornhouser, "Political Sociology" in Sociology, Brown and Selznick (Evanston, Illinois: Row, Peterson and Company, 1958), pp. 575-577.

## ๒. ตัวแปรตาม คือทัศนคติทางการเมืองแบบอำนาจนิยม

ในการวัดทัศนคติทางการเมืองแบบอำนาจนิยมจำเป็นต้องทราบทัศนคติทางการเมืองแบบประชาธิปไตยด้วย ผู้วิจัยจึงได้กำหนดลักษณะของผู้ที่มีทัศนคติทางการเมืองแบบประชาธิปไตยไว้ เช่นการมีจิตใจต้องการการปกครองแบบประชาธิปไตย ยึดถือกติกาการปกครองแบบประชาธิปไตยเป็นหลักในการแสดงพฤติกรรม เคารพในสิทธิและเสรีภาพของบุคคล ยึดมั่นในความสำคัญของคุณค่าและศักดิ์ศรีของบุคคล สนใจในการมีส่วนร่วมทางการเมืองและการปกครอง เชื่อมั่นในความเสมอภาคของมนุษย์ เชื่อมั่นในตนเองและสำนึกในหน้าที่พลเมือง มองโลกในแง่ดี ไว้วางใจผู้อื่น มีความเชื่อมั่นในตัวเจ้าหน้าที่หรือสถาบันทางราชการและการเมือง และการรู้จักวิพากษ์วิจารณ์อย่างมีเหตุผล เป็นต้น ส่วนลักษณะของผู้ที่มีทัศนคติทางการเมืองแบบอำนาจนิยมมีลักษณะตรงข้ามกับลักษณะของผู้ที่มีทัศนคติทางการเมืองแบบประชาธิปไตยคือ ไม่เคารพในกติกาของการปกครองแบบประชาธิปไตย มอความรับผิดชอบทุกอย่างไว้กับผู้นำ มีความยึดมั่นในค่านิยมแบบดั้งเดิม ยอมรับระบบอาวุโส ยึดตัวบุคคลมากกว่าหลักการและเหตุผล ยอมจำนนต่อผู้มีอำนาจ นิยมอำนาจเด็ดขาด ไม่ชอบการประนีประนอม ไม่ยอมรับความเท่าเทียมกันระหว่างบุคคล และไม่ยอมรับในสิทธิเสรีภาพของผู้อื่น เป็นต้น

ลักษณะที่กำหนดไว้นี้เป็นลักษณะทั่วไปของหลักการประชาธิปไตยและอำนาจนิยม ซึ่งในรายละเอียดยังมีลักษณะปลีกย่อยอีกมากมาย อย่างไรก็ตามโดยทั่วไปแล้วประชาชนมักจะมีบุคลิกภาพทั้งสองอย่างนี้ผสมผสานกัน เพียงแต่จะหนักไปทางด้านใดเท่านั้น ซึ่งบุคลิกภาพดังกล่าวมีผลอย่างสูงต่อการพัฒนาการเมือง

### ประโยชน์ที่คาดว่าจะได้รับจากการวิจัย

๑. ในทางด้านวิชาการ จะช่วยเพิ่มพูนความรู้เกี่ยวกับทัศนคติทางการเมืองที่เกี่ยวข้องกับการอบรมและการเรียนรู้ทางการเมืองของนักเรียนนายเรือว่า สนับสนุน ส่งเสริมหรือเป็นอุปสรรค ต่อการปกครองในระบอบประชาธิปไตย
๒. จะทำให้เราทราบว่า นักเรียนนายเรือมีทัศนคติทางการเมืองเป็นแบบใดแน่ เป็นแบบอำนาจนิยม หรือเป็นแบบประชาธิปไตย และตัวแปรต่าง ๆ อันได้แก่ ชั้นการศึกษา

อาชีพบิดา ภูมิลำเนา และฐานะทางครอบครัวมีอิทธิพลต่อทัศนคติทางการเมืองของนักเรียนนายเรือหรือไม่ รวมทั้งจะได้ทราบถึงปัจจัยที่มีอิทธิพลก่อให้เกิดทัศนคติทางการเมืองแบบนั้น

๓. จะทำให้การวิจัยเกี่ยวกับทัศนคติและการเรียนรู้ทางการเมืองของนักเรียนนายทหารครบสมบูรณ์ทั้งสามเหล่าทัพ ทั้งนี้เพราะได้มีผู้ศึกษาริวิจัยการเมืองของนักเรียนนายเรือทหารบก และนักเรียนนายเรืออากาศมาแล้ว ซึ่งจะเป็นข้อมูลพื้นฐานสำหรับการศึกษาการเมืองไทยและการคาดคะเนแนวโน้มของการพัฒนาทางการเมืองไทยในอนาคต

๔. นอกจากจะได้รับประโยชน์ทางด้านวิชาการแล้ว ผลการวิจัยผู้เกี่ยวข้องอาจนำไปเป็นแนวทางในการแก้ไข เปลี่ยนแปลง ปรับปรุง หรือส่งเสริมให้นักเรียนนายเรือมีทัศนคติและวัฒนธรรมทางการเมืองที่สอดคล้องกับระบอบการปกครองของประเทศต่อไปในอนาคตได้

### ระเบียบวิธีในการวิจัย

ในการวิจัยครั้งนี้จุดประสงค์เพื่อต้องการรู้ทัศนคติและวัฒนธรรมทางการเมืองของนักเรียนนายเรือที่เกี่ยวข้องกับการอบรมและการเรียนรู้ทางการเมือง การวิจัยนี้จึงประกอบไปด้วยการศึกษาริวิจัยจากเอกสาร และการวิจัยสนาม การศึกษาจากเอกสารประกอบไปด้วยการศึกษาเชิงประวัติศาสตร์ ( historical approach ) และการศึกษาในเชิงพฤติกรรม ( behavioral approach ) สำหรับเอกสารและข้อมูลต่าง ๆ ที่นำมาใช้ศึกษาอ้างอิงนั้น ส่วนมากเป็นเอกสารของทางราชการ และเอกสารทั่ว ๆ ไป จากห้องสมุด

### วิธีการรวบรวมและวิเคราะห์ข้อมูล

การวิจัยครั้งนี้เน้นหนักการวิจัยสนาม เพราะถือว่าเป็นแหล่งสำคัญที่จะได้ข้อมูลตามความเป็นจริง หรือใกล้เคียงกับความเป็นจริงมากที่สุด และในขณะเดียวกันการศึกษาค้นคว้าจากเอกสารต่าง ๆ ก็ได้กระทำควบคู่กันไปด้วย ผู้เขียนจึงขอเสนอวิธีการรวบรวมและการวิเคราะห์ข้อมูลสนามดังนี้

## กลุ่มประชากรวิจัย

กลุ่มประชากรของการวิจัยครั้งนี้ ได้แก่ นักเรียนนายเรือปีการศึกษา ๒๕๒๑ ของโรงเรียนนายเรือ เนื่องจากนักเรียนนายเรือมีจำนวนไม่มากนักคือมีเพียง ๕๑๓ คน<sup>๑</sup> ผู้วิจัยจึงใช้ นักเรียนนายเรือทั้งหมด ซึ่งมีลักษณะของตัวแปรที่ต้องการศึกษาอย่างครบถ้วน เป็นประชากรของการวิจัย นักเรียนนายเรือจำนวน ๕๑๓ คน จำแนกตามชั้นการศึกษาได้ดังนี้

นักเรียนนายเรือชั้นปีที่ ๑	จำนวน ๑๓๓ คน
นักเรียนนายเรือชั้นปีที่ ๒	จำนวน ๑๐๓ คน
นักเรียนนายเรือชั้นปีที่ ๓	จำนวน ๑๐๐ คน
นักเรียนนายเรือชั้นปีที่ ๔	จำนวน ๔๑ คน
นักเรียนนายเรือชั้นปีที่ ๕	จำนวน ๔๖ คน

เมื่อได้ข้อมูลเกี่ยวกับจำนวนของนักเรียนนายเรือแต่ละชั้นมาแล้ว ผู้วิจัยจึงได้ส่งแบบสอบถามไปยังนักเรียนเหล่านั้น เพื่อตอบคำถามและแสดงความคิดเห็น โดยได้รับความร่วมมือจากอาจารย์บางท่านของโรงเรียนนายเรือ เป็นผู้ติดต่อ และคอยรับแบบสอบถามคืน แบบสอบถามทั้งหมด ๕๑๓ ชุด ได้รับคืนมา ๓๔๐ ชุด คิดเป็นร้อยละ ๗๓.๑๑ ของแบบสอบถามทั้งหมด หลังจากได้รับแบบสอบถามคืนมาแล้ว เพื่อป้องกันการขาดการกรอกข้อมูลที่จำเป็นและสำคัญ เช่น ชั้นการศึกษา อาชีพบิดา เป็นต้น ผู้วิจัยจึงได้ทำการตรวจสอบแบบสอบถามทั้งหมดที่ได้รับคืนมาอีกครั้งหนึ่ง และได้คัดแบบสอบถามที่ไม่สมบูรณ์ ซึ่งขาดข้อมูลที่จำเป็นและสำคัญดังกล่าวออกไป ๓๐ ชุด เหลือที่สมบูรณ์ ๓๕๐ ชุด คิดเป็นร้อยละ ๖๑.๐๒ ของแบบสอบถามทั้งหมด ดังมีรายละเอียดอยู่ในตารางที่ ๑

ศูนย์วิทยทรัพยากร  
จุฬาลงกรณ์มหาวิทยาลัย

<sup>๑</sup>ข้อมูลจากโรงเรียนนายเรือ



## ตารางที่ ๑

จำนวนแบบสอบถามที่ส่งไป ที่ได้รับกลับคืน และที่คัด เลือกแล้ว

นักเรียนนายเรือ	จำนวนแบบสอบถาม		อัตราส่วนร้อยละของแบบสอบถามที่ได้รับคืน	แบบสอบถามที่คัด เลือกแล้ว	อัตราส่วนร้อยละของแบบสอบถามทั้งหมด
	ที่แจก	ที่ได้รับ			
ชั้นปีที่ ๑	๑๒๓	๑๐๐	๘๑.๓๘	๔๕	๓๗.๒๓
ชั้นปีที่ ๒	๑๑๓	๘๔	๘๑.๕๔	๗๗	๗๔.๗๖
ชั้นปีที่ ๓	๑๐๐	๘๗	๘๗.๐๐	๗๖	๗๖.๐๐
ชั้นปีที่ ๔	๘๑	๖๑	๖๗.๓๒	๕๗	๖๒.๖๓
ชั้นปีที่ ๕	๕๖	๔๘	๕๐.๐๐	๔๕	๕๖.๖๔
รวม	๕๑๓	๓๘๐	๗๓.๑๑	๓๕๐	๖๑.๐๒

จากแบบสอบถามที่คัด เลือกแล้วจำนวน ๓๕๐ ชุดนี้ ผู้วิจัยได้จำแนกข้อมูลตามลักษณะต่างๆ ของตัวแปรที่การวิจัยนี้ให้ความสนใจเป็นพิเศษคือ ชั้นการศึกษา (ดูตารางที่ ๑) อาชีพบิดา นักเรียนนายเรือที่บิดามีอาชีพรับราชการทหาร พลเรือน และตำรวจ มีจำนวน ๒๒๔ คน คิดเป็นร้อยละ ๖๕.๔๓ บิดาประกอบอาชีพอื่น ๆ จำนวน ๑๒๑ คน คิดเป็นร้อยละ ๓๔.๕๗ (ดูตารางที่ ๔๔) ภูมิลำเนา นักเรียนนายเรือที่มีภูมิลำเนาอยู่ในกรุงเทพมหานครจำนวน ๑๘๒ คน คิดเป็นร้อยละ ๕๒.๐๐ มีภูมิลำเนาอยู่ในจังหวัดอื่นๆ จำนวน ๑๖๘ คน คิดเป็นร้อยละ ๔๘.๐๐ (ดูตารางที่ ๔๕) และฐานะครอบครัว นักเรียนนายเรือที่มีฐานะปานกลางลงมาจำนวน ๒๘๔ คน คิดเป็นร้อยละ ๘๑.๔๓ และนักเรียนนายเรือที่มีฐานะสูงมีจำนวน ๖๕ คน คิดเป็นร้อยละ ๑๘.๕๗ (ดูตารางที่ ๔๖) การที่จำแนกตามลักษณะดังกล่าวข้างต้นก็เพื่อที่จะวิเคราะห์เปรียบเทียบถึงอิทธิพลของตัวแปรต่าง ๆ ที่มีต่อทัศนคติทางการเมืองของนักเรียนนายเรือว่ามีมากน้อยแตกต่างกันเพียงใด



## เครื่องมือในการวิจัย

ในการวิจัยครั้งนี้ได้ข้อมูลจากการใช้แบบสอบถาม ซึ่งมีทั้งลักษณะเปิด และปิด คือ มีทั้งคำถามที่เปิดโอกาสให้ผู้ตอบแสดงความคิดเห็นของตนเองได้ และคำถามที่ผู้ตอบจะต้องเลือกเอาอย่างใดอย่างหนึ่งว่าเห็นด้วย ไม่เห็นด้วย หรือไม่มีความเห็น แบบสอบถามส่วนใหญ่ได้มาจากวิทยานิพนธ์ของร้อยโทหญิงทรงศนีย์ ปัจจุบันอยู่ที่ บัณฑิตวิทยาลัย โดยได้นำมาดัดแปลงด้วยคำ และเพิ่มคำถามขึ้นอีก คำถามทั้งหมดแบ่งได้เป็น ๒ ส่วนใหญ่ ๆ คือ

005120

ส่วนที่ ๑ ประกอบด้วยคำถามเกี่ยวกับรายละเอียดส่วนตัวของนักเรียน เช่น ชั้นการศึกษา อาชีพปีความราคา ภูมิลำเนา และฐานะครอบครัว เป็นต้น ซึ่งในการวิจัยครั้งนี้ได้นำมาศึกษาเป็นตัวแปรอิสระ ( Independent variables ) เพื่อหาความสัมพันธ์กับตัวแปรตาม ( Dependent variables ) คือทัศนคติทางการเมือง

ส่วนที่ ๒ ประกอบด้วยคำถามที่เกี่ยวกับทัศนคติแบบต่าง ๆ คือ

ก. คำถามที่เกี่ยวกับทัศนคติที่เป็นแบบประชาธิปไตย เช่น นโยบายของรัฐบาลควรถูกกำหนดโดยเสียงข้างมาก หรือผู้บริหารประเทศควมาจาก การเลือกตั้งของประชาชน หรือได้รับความยินยอมจากประชาชน เป็นอาทิ ซึ่งถ้าใครเห็นด้วยก็จัดเป็นบุคคลมีทัศนคติที่เป็นประชาธิปไตย

ข. คำถามที่เกี่ยวกับทัศนคติที่เป็นแบบอำนาจนิยม เช่น การนิยมอำนาจเด็ดขาด การยอมรับอำนาจของผู้มีอำนาจเหนือกว่า การยึดถือตัวบุคคลมากกว่าหลักการและเหตุผล การนับถือระบบอาวุโส และการมอบความรับผิดชอบในทุกสิ่งไว้ที่ผู้นำ เป็นต้น การเห็นด้วยกับสิ่งเหล่านี้จัดเป็นบุคคลที่มีทัศนคติที่เป็นแบบอำนาจนิยม

ลักษณะของแบบสอบถามนี้เป็นแบบเดียวกันกับแบบสอบถามในการวิจัย เรื่อง การเรียนรู้ทางการเมืองของนักเรียนนายร้อยทหารบกไทย และการเรียนรู้ทางการเมืองของนักเรียนนายเรือ

ทรงศนีย์ ปัจจุบันอยู่ที่, "การเรียนรู้ทางการเมืองของนักเรียนนายร้อยทหารบกไทย" (วิทยานิพนธ์ปริญญาโทชั้นตรี แผนกวิชาการปกครอง บัณฑิตวิทยาลัย จุฬาลงกรณ์มหาวิทยาลัย, ๒๕๑๙).

อากาศ<sup>๑</sup> และใช้แบบ (model) เดียวกันเป็นแนวทางการศึกษา เพราะต้องการศึกษาทัศนคติ และความคิดเห็นบนพื้นฐานเดียวกัน หลังจากผู้วิจัยได้ตัดแปลงถ้อยคำของคำถามบางข้อให้เหมาะสมและได้เพิ่มคำถามขึ้นอีก รวมเป็น ๖๗ ข้อ แล้วจึงนำไปให้อาจารย์ที่ปรึกษาตรวจสอบดูจนเป็นที่เรียบร้อยแล้วจึงได้นำแบบสอบถามนั้นไปดำเนินการต่อไป

### การวิเคราะห์ข้อมูล

เมื่อได้รับแบบสอบถามคืนมาทั้งหมดแล้ว ผู้วิจัยได้สำรวจแบบสอบถามแต่ละชุดว่ามีชุดไหนบ้างที่ไม่สมบูรณ์ก็ตัดทิ้งไป จากนั้นจึงนำมาคิดเป็นความถี่ตามความคิดเห็นของนักเรียนนายเรือที่มีต่อคำถามแต่ละข้อ แล้วจึงแปลงให้เป็นร้อยละ เพื่อคุณแนวโน้มของการมีทัศนคติทางการเมืองว่าเป็นแบบใด และเพื่อควรเปรียบเทียบตัวแปรอิสระแต่ละตัว เป็นต้นว่า เกี่ยวกับเรื่องอาชีพบิดาก็จะเปรียบเทียบนักเรียนนายเรือที่บิดามีอาชีพรับราชการ กับนักเรียนนายเรือที่บิดาประกอบอาชีพอื่น ว่ามีทัศนคติทางการเมืองแตกต่างกันอย่างไร เป็นต้น เสร็จแล้วจึงนำเสนอรายการข้อมูลเป็นตารางต่าง ๆ และจัดข้อมูลที่มีความสัมพันธ์กันกับสมมุติฐานที่วางไว้ เป็นกลุ่มเดียวกัน

### คำนิยาม

การเมือง (politics) หมายถึง อำนาจ การปกครอง และสิทธิอำนาจ<sup>๒</sup> หรือหมายถึงการต่อสู้เพื่ออำนาจ<sup>๓</sup> การแบ่งปันสิ่งที่มีคุณค่าต่าง ๆ ในสังคมในลักษณะที่เป็นการใช้

<sup>๑</sup>บุญชาติ พรหมชูล, "การเรียนรู้ทางการเมืองของนักเรียนนายเรืออากาศไทย" (วิทยานิพนธ์ปริญญาโทบัณฑิต แผนกวิชาการปกครอง บัณฑิตวิทยาลัย จุฬาลงกรณ์มหาวิทยาลัย, ๒๕๒๐).

<sup>๒</sup>Robert A. Dahl, Modern Political Analysis (Englewood Cliffs, N.J.: Prentice-Hall, 1963), p.6.

<sup>๓</sup>Samuel H. Beer, British Politics in the Collectivist Age (New York: Knopf, 1965), pp. XI-XII; David Easton, The Political System (New York: Knopf, 1959), pp. 125-141.

อำนาจ<sup>๑</sup> สิ่งที่มีคุณค่าในสังคมคืออำนาจ (power) ความเคารพนับถือ (respect) ความรู้สึกผูกพัน (affection) ความยุติธรรม (rectitude) ความอยู่ดีกินดี (well being) ความมั่งคั่ง (wealth) ทักษะ (skill) ความรอบรู้ (enlightenment) ความมั่นคงปลอดภัย (security) และเสรีภาพ<sup>๒</sup> (liberty) สิ่งที่มีคุณค่าเหล่านี้ได้รับการจัดสรรแบ่งปันโดยผ่านกระบวนการทางการเมือง ซึ่งมีลักษณะที่ทำให้ประชาชนเห็นว่า เป็นการใช้อำนาจและเป็นความชอบธรรม.

การอบรมและการเรียนรู้ทางการเมือง (political socialization) หมายถึง กระบวนการอบรมกล่อมเกล้าให้สมาชิกของสังคม เรียนรู้วัฒนธรรมทางการเมืองและโครงสร้างทางการเมืองตั้งแต่วัยเด็กจนเป็นผู้ใหญ่คือน้องไปตลอดชีวิต กล่าวคือเป็นกระบวนการหล่อหลอมให้เกิดแบบฉบับของทัศนคติ ความคิดเห็น ค่านิยม และความรู้สึกในทางใดทางหนึ่งต่อระบบการเมือง

วัฒนธรรมทางการเมือง (political culture) หมายถึง แบบแผนของทัศนคติและความโน้มเอียงทางการเมืองของสมาชิกในแต่ละระบบการเมือง<sup>๓</sup> หรือหมายถึง ความโน้มเอียง

---

<sup>๑</sup>David Easton, The Political System, 2d, ed. (New York: S.W., 1971), pp. 129-31.

<sup>๒</sup>Harold D. Lasswell, The Political Writing of Harold D. Lasswell (Illinois: The Free Press, 1951), p. 475.

<sup>๓</sup>Karl W. Deutch, Politics and Government: How People Decide Their Fate (Boston: Houghton Mifflin Company, 1970), p. 12.

<sup>๔</sup>Gabriel A. Almond and G. Bingham. Powell, Jr., Comparative Politics: A Developmental Approach (Boston: Little, Brown, 1966), p. 50.

ทางการเมือง ทัศนคติที่มีต่อระบบการเมือง และส่วนต่าง ๆ ของระบบการเมือง ตลอดจน ทัศนคติเกี่ยวกับบทบาทของตนเองในระบบการเมืองนั้น<sup>๑</sup> Lucian W. Pyeให้ความหมายของ วัฒนธรรมทางการเมืองว่า เป็นแบบของทัศนคติ ความเชื่อ และความรู้สึกที่เป็นระเบียบและมีความหมายต่อกระบวนการทางการเมือง<sup>๒</sup> ดังนั้นวัฒนธรรมทางการเมืองจึงเป็นตัวกำหนดพฤติกรรมทางการเมืองของบุคคลในประเทศ ซึ่งจะมีผลโดยตรงต่อระบบการเมืองของประเทศนั้น ๆ ระบบการเมืองจะมีลักษณะเช่นไร และจะเปลี่ยนแปลงไปอย่างไร ส่วนหนึ่งขึ้นอยู่กับบุคคลในระบบการเมืองนั้น ๆ จะมีทัศนะทางการเมืองอย่างไร และมีวัฒนธรรมทางการเมืองอย่างไร<sup>๓</sup>

การศึกษา (education) หมายถึง การสอนและการเรียนรู้โดยไม่จำกัดว่าจะต้องเป็นการสอนและการเรียนเฉพาะในโรงเรียน วิทยาลัย หรือมหาวิทยาลัย แต่ครอบคลุมถึงการสอนและการเรียนรู้ภายนอกสถาบันเหล่านี้ด้วย<sup>๔</sup>

ทัศนคติ (attitude) หมายถึง ความรู้สึกนึกคิด และแนวทางหรือท่าทีที่มีต่อสิ่งใดสิ่งหนึ่ง ซึ่งเมื่อประกอบ ๓ ประการคือ (๑) องค์ประกอบทางอารมณ์ (affective component) (๒) องค์ประกอบทางความคิด (cognitive component) และ (๓) องค์ประกอบทางพฤติกรรม (behavioral component)

<sup>๑</sup>Gabriel A. Almond and Sidney Verba, The Civic Culture (Princeton, New Jersey: Princeton University Press, 1963), p. 13.

<sup>๒</sup>Lucian W. Pye, "Political Culture," in David L. Sills, ed., International Encyclopedia of the Social Sciences Vol. 12 (New York: Mccmillan & Free Press, 1968), p. 218.

<sup>๓</sup>สุจิต บุญบงการ, "นิสิตนักศึกษากับการพัฒนาทางการเมืองของไทย," วรรณไทยการ: รัฐศาสตร์ (พระนคร: ไทยวัฒนาพานิช, ๒๕๑๔), หน้า ๔-๑๐.

<sup>๔</sup>मुखर्jee เพ็งศรี, "การศึกษาคืออะไรและประโยชน์ของการศึกษา," วารสารสภาการศึกษาแห่งชาติ, ปีที่ ๕ ฉบับที่ ๔ (พฤศจิกายน, ๒๕๑๓), (พระนคร: โรงพิมพ์คุรุสภา, ๒๕๑๓), หน้า ๑๗.



อุดมการณ์ (ideology) หมายถึงระบบความคิดที่มีแบบแผนก่อให้เกิดแรงคลาใจให้กระทำหรือคเว้นกระทำในอันที่จะให้ได้บรรลุถึงซึ่งสภาพขั้นดีเลิศในขณะนั้น ดังนั้นอุดมการณ์จึงเป็นความคิด (thought) ความเชื่อ (belief) ที่มีแบบแผน และเป็นที่ยึดถือของกลุ่มคนในสังคม<sup>๑</sup> อุดมการณ์ตามความหมายนี้อาจจะเป็นอุดมการณ์ทางการเมือง อุดมการณ์ทางศาสนา หรืออุดมการณ์ทางเศรษฐกิจก็ได้ แต่ในที่นี้จะพิจารณาเฉพาะอุดมการณ์ทางการเมือง ซึ่งเป็นอุดมการณ์ที่มีอิทธิพลต่อการปฏิบัติและจุดมุ่งหมายทางการเมืองโดยตรง

นักเรียนนายเรือ (naval cadets) หมายถึง นักเรียนนายเรือซึ่งศึกษาอยู่ในโรงเรียนนายเรือ ปีการศึกษา ๒๕๒๑ ตั้งแต่ชั้นปีที่ ๑ ถึงชั้นปีที่ ๔

### การ เสนอบทวิจัย

การวิจัยเรื่องการอบรมและการเรียนรู้ทางการเมืองของนักเรียนนายเรือไทย ได้แบ่งการเสนอผลการวิจัยออกเป็น ๔ บทดังนี้

บทที่ ๑ ว่าด้วยความเป็นมาของปัญหา วัตถุประสงค์ของการศึกษา ขอบเขตของการศึกษา สมมุติฐานในการวิจัย ตลอดจนถึงระเบียบวิธีในการวิจัย มีการเลือกตัวอย่าง เครื่องมือในการวิจัย การวิเคราะห์ข้อมูล และผลงานวิจัยที่เกี่ยวข้อง

บทที่ ๒ ว่าด้วยการอบรมและการเรียนรู้ทางการเมือง โดยจะศึกษาถึงบทบาทและขั้นตอนของการอบรมและการเรียนรู้ทางการเมือง วัฒนธรรมทางการเมือง และการศึกษากับการอบรมและการเรียนรู้ทางการเมือง

บทที่ ๓ ว่าด้วยนักเรียนนายเรือกับการอบรมและการเรียนรู้ทางการเมือง โดยจะกล่าวถึงสถาบันที่มีอิทธิพลต่อการเรียนรู้ทางการเมืองของนักเรียนนายเรือ รวมไปถึงบทบาทและอุดมการณ์ทางการเมืองของทหารไทย และประวัติความเป็นมาของระบบการศึกษาในโรงเรียนนายเรือ

<sup>๑</sup>ฉัตรทิพย์ นาถสุภา, ผู้รวบรวม, อุดมการณ์กับสังคมไทย (นครหลวงฯ: โรงพิมพ์สมาคมนักสังคมศาสตร์แห่งประเทศไทย, ๒๕๑๕), หน้า ๔๕.

บทที่ ๔ ว่าด้วยการวิเคราะห์ทัศนคติทางการเมืองของนักเรียนนายเรือที่เกี่ยวข้องกับการอบรมและการเรียนรู้ทางการเมือง

บทที่ ๔ เป็นบทสรุปและข้อเสนอแนะ



### ผลการวิจัยที่เกี่ยวข้อง

วัฒนธรรมทางการเมือง (political culture) และการเรียนรู้ทางการเมือง (political socialization) ของคนไทย ได้มีผู้สนใจศึกษาริวิจัยค้นคว้าอย่างกว้างขวาง กลุ่มประชากรศึกษาส่วนมากเป็นกลุ่มบุคคลที่มีบทบาทหรือจะมีบทบาทสำคัญต่อไปในระบบการเมืองไทย เช่น กลุ่มนิสิตนักศึกษา กลุ่มทหารและกลุ่มข้าราชการ เป็นต้น ผลการวิจัยเกี่ยวกับเรื่องนี้ที่น่าสนใจได้แก่ การศึกษาของ ดร. สุจิต บุญบงการ, ดร. ทินพันธ์ นาคะตะ, นาวาโท สุวพาสน์ ทัพภมาน, ร้อยโทหญิงทรงศนีย์ ปัจจุสมานนท์ และเรืออากาศโทบุญชาติ พรหมมูล

สุจิต บุญบงการ<sup>๑</sup> ได้ศึกษาถึงวัฒนธรรมทางการเมืองของนิสิตนักศึกษา ปีสุดท้ายของจุฬาลงกรณ์มหาวิทยาลัย และมหาวิทยาลัยธรรมศาสตร์ จำนวน ๓๓๒ คน โดยศึกษาเปรียบเทียบระหว่างนิสิตนักศึกษาสามพวก คือนิสิตที่เรียนทางรัฐศาสตร์และนิติศาสตร์ นิสิตที่เรียนทางสังคมศาสตร์และมนุษยศาสตร์ กับนิสิตที่เรียนทางวิทยาศาสตร์และเทคโนโลยี ผลการวิจัยพบว่านิสิตที่เรียนทางรัฐศาสตร์และนิติศาสตร์มีความสนใจในการเข้ามีส่วนร่วมทางการเมืองมากกว่านิสิตอีกสองพวก

ศูนย์วิทยทรัพยากร  
จุฬาลงกรณ์มหาวิทยาลัย

<sup>๑</sup>สุจิต บุญบงการ, "นิสิตนักศึกษากับการพัฒนาทางการเมืองของไทย,"  
ใน วรรณไวทยาการ: รัฐศาสตร์ (พระนคร: ไทยวัฒนาพานิช, ๒๕๑๔).

ทินพันธ์ นาคะตะ<sup>๑</sup> ได้ศึกษาวัฒนธรรมทางการเมืองและการเรียนรู้ทางการเมืองของนิสิตนักศึกษาไทย โดยศึกษาเฉพาะนักศึกษาสาขาวิชารัฐศาสตร์ วิชาวิทยาศาสตร์ และวิชาการทหาร จำนวน ๔๔๖ คน จาก ๖ สถาบันคือ จุฬาลงกรณ์มหาวิทยาลัย มหาวิทยาลัยธรรมศาสตร์ มหาวิทยาลัยเชียงใหม่ โรงเรียนนายร้อยพระจุลจอมเกล้า โรงเรียนนายเรือ และโรงเรียนนายเรืออากาศ ผลการศึกษาพบว่า นิสิตนักศึกษาส่วนใหญ่มีทัศนคติทางการเมืองเป็นแบบอำนาจนิยมอยู่ในระดับสูง ขาดความเชื่อมั่นในเพื่อนมนุษย์และสภาพแวดล้อมทางการเมือง ไม่ชอบการวิพากษ์วิจารณ์ และในขณะเดียวกันก็มีทัศนคติที่เป็นประชาธิปไตยอยู่ในระดับสูงบางลักษณะ เช่น การเข้าไปมีส่วนร่วมในทางการเมือง ในการศึกษาครั้งนี้ผู้ศึกษาได้แบ่งระดับการศึกษาของนักศึกษาแต่ละสาขาออกเป็นชั้น ๆ ด้วย เพื่อทราบอิทธิพลของระดับการศึกษาที่มีต่อทัศนคติทางการเมือง และพบว่า ระดับการศึกษาที่สูงขึ้นไปมีอิทธิพลต่อการเปลี่ยนแปลงทัศนคติทางการเมืองด้วย กล่าวคือ ยิ่งเรียนอยู่ในชั้นสูงขึ้นไปเท่าใด ทัศนคติที่เป็นประชาธิปไตยและการมีส่วนร่วมในทางการเมืองยิ่งลดลง ในทางตรงกันข้ามทัศนคติที่เป็นแบบอำนาจนิยม การไม่ยอมรับการวิพากษ์วิจารณ์มีแนวโน้มที่เพิ่มมากขึ้น และนอกจากนี้ยังพบว่าผู้ที่เรียนในโรงเรียนทหารมีลักษณะเป็นแบบอำนาจนิยมมากที่สุดและผู้ที่ยังเรียนทางวิทยาศาสตร์ เป็นประชาธิปไตยมากที่สุด

สุรพาสน์ ทัทภมาน<sup>๒</sup> ทำการศึกษาทัศนคติทางการเมืองของนายทหารชั้นนายพันของกองทัพไทย จำนวน ๑,๐๖๒ คน ผลการศึกษาพบว่า

๑. นายทหารชั้นนายพันของทั้งสามกองทัพ มีทัศนคติทางการเมืองเสรีนิยมค่อนข้างต่ำ แต่เมื่อเปรียบเทียบกับระหว่างกองทัพ นายนาว่าของกองทัพเรือมีทัศนคติทางการเมือง

<sup>๑</sup>Thinapan Nakata, The Problems of Democracy in Thailand: Study of Political Culture and Socialization of College Students (Bangkok: Preapittaya, 1975).

<sup>๒</sup>สุรพาสน์ ทัทภมาน, "ทัศนคติทางการเมืองของนายทหารชั้นนายพันของกองทัพบก กองทัพเรือ และกองทัพอากาศ" (วิทยานิพนธ์ปริญญาโทบัณฑิต แผนกวิชาการปกครอง บัณฑิตวิทยาลัย จุฬาลงกรณ์มหาวิทยาลัย, ๒๕๑๔).

เสรีนิยมสูงกว่านายพันของกองทัพบก และนายนาวาอากาศของกองทัพอากาศ หรือกล่าวอีกนัยหนึ่ง ทหารเรือมีทัศนคติทางการเมือง เสรีนิยม ทหารบกและทหารอากาศมีทัศนคติทางการเมืองอนุรักษนิยม

๒. ทัศนคติทางการเมือง เสรีนิยมอนุรักษนิยมกับอายุมีความสัมพันธ์กัน กล่าวคือ นายพันที่มีอายุน้อยมีทัศนคติทางการเมือง เสรีนิยมมากกว่าอนุรักษนิยม

๓. ทัศนคติทางการเมือง เสรีนิยมอนุรักษนิยม มีความสัมพันธ์กับการศึกษา นายพันที่ได้รับการศึกษาสูง มีทัศนคติทางการเมือง เสรีนิยมมากกว่าอนุรักษนิยมและจะมีทัศนคติทางการเมือง เสรีนิยมมากขึ้น เมื่อได้รับการศึกษาจากต่างประเทศ

๔. ทัศนคติทางการเมือง เสรีนิยมอนุรักษนิยม มีความสัมพันธ์กับอาชีพของบิดา นายพันที่บิดาเป็นข้าราชการทหารและข้าราชการพล เรือนมีทัศนคติทางการเมือง เสรีนิยมน้อยกว่า นายพันที่บิดามีอาชีพอย่างอื่น

๕. ทัศนคติทางการเมือง เสรีนิยมอนุรักษนิยมมีความสัมพันธ์กับภูมิลำเนาเดิม นายพันที่มีภูมิลำเนา เดิมอยู่ในกรุงเทพมหานคร มีทัศนคติทางการเมือง เสรีนิยมมากกว่านายพันที่ไม่ มีภูมิลำเนาอยู่ในกรุงเทพมหานคร

พรรคณีย์ บัณฑิตานนท์ ได้ทำการศึกษาทัศนคติและการเรียนรู้ทางการเมืองของนักเรียน นายร้อยพระจุลจอมเกล้าปีการศึกษา ๒๕๑๔ ตั้งแต่ชั้นปีที่ ๑-๕ จำนวน ๔๐๐ คน คือร้อยละ ๓๐ ของนักเรียนทั้งหมด ผลการศึกษาพบว่า นักเรียนนายร้อยพระจุลจอมเกล้ามีทัศนคติทางการเมือง แบบอำนาจนิยมมากกว่าทัศนคติทางการเมืองแบบประชาธิปไตย ระดับอำนาจนิยมของนักเรียนมิได้ ขึ้นอยู่กับระดับการศึกษาหรือชั้นเรียน หรือจำนวนปีที่ เข้ามาศึกษาในโรงเรียนนายร้อยพระจุลจอมเกล้า นั่นคือนักเรียนทั้งชั้นปีที่ ๑ และชั้นปีที่ ๕ ต่างมีทัศนคติแบบอำนาจนิยมพอ ๆ กัน และนอกจากนี้ยังพบว่า อาชีพรับราชการเป็นทหารของบิดาไม่ได้ส่งเสริมหรือสนับสนุนให้นักเรียนผู้ เป็นบุตรมีทัศนคติแบบ

๒ พรรคณีย์ บัณฑิตานนท์, "การเรียนรู้ทางการเมืองของนักเรียนนายร้อยทหารบกไทย" (วิทยานิพนธ์ปริญญาโทบริหารธุรกิจ แผนกวิชาการปกครอง บัณฑิตวิทยาลัย จุฬาลงกรณ์มหาวิทยาลัย, ๒๕๑๔).

อำนาจนิยมเพิ่มขึ้น ในทางตรงข้ามนักเรียนที่บิดามีอาชีพ เป็นข้าราชการทหารกลับมีทัศนคติทางการเมืองแบบประชาธิปไตยสูงกว่านักเรียนที่บิดามีอาชีพอย่างอื่น

บุณชาติ พรหมบุล<sup>๑</sup> ได้ทำการศึกษาทัศนคติและการเรียนรู้ทางการเมืองของนักเรียนนายเรืออากาศปีการศึกษา ๒๕๑๘ ตั้งแต่ชั้นปีที่ ๑-๔ จำนวน ๖๔๘ คน ผลการศึกษาพบว่านักเรียนนายเรืออากาศมีทัศนคติทางการเมืองแบบอำนาจนิยมมากกว่าทัศนคติทางการเมืองแบบประชาธิปไตย ระดับความมากน้อยของทัศนคติแบบอำนาจนิยมของนักเรียนนายเรืออากาศมิได้มีความสัมพันธ์กับชั้นเรียน คือทั้งผู้เรียนอยู่ในชั้นต่ำและชั้นสูงล้วนมีทัศนคติแบบอำนาจนิยมพอ ๆ กัน และผู้ที่บิดามารดาเป็นข้าราชการ เป็นทหารก็มีทัศนคติแบบอำนาจนิยมมากกว่าผู้ที่บิดามารดาเป็นอาชีพอย่างอื่น



ศูนย์วิทยทรัพยากร  
จุฬาลงกรณ์มหาวิทยาลัย

---

<sup>๑</sup>บุณชาติ พรหมบุล, "การเรียนรู้ทางการเมืองของนักเรียนนายเรืออากาศไทย" (วิทยานิพนธ์ปริญญาโทบัณฑิต แผนกวิชาการปกครอง บัณฑิตวิทยาลัย จุฬาลงกรณ์มหาวิทยาลัย, ๒๕๒๐).