

## ผลการวิเคราะห์ข้อมูล

เพื่อความสะดวกในการเสนอผลการวิเคราะห์ข้อมูลในการร่างต่าง ๆ ผู้วิจัยจึงนำสัญลักษณ์ทางสถิติมาใช้ดังต่อไปนี้

$\bar{x}$	หมายถึง	มัธยฐานเลขคณิต (คะแนนเฉลี่ย)
SD	หมายถึง	ส่วนเบี่ยงเบนมาตรฐาน
N	หมายถึง	จำนวนตัวอย่างประชากร
t	หมายถึง	ค่าของ t ที่ใช้ทดสอบความแตกต่างของค่าเฉลี่ยระหว่าง ตัวแปรสองตัว เพื่อพิจารณาเปรียบเทียบกับค่ามาตรฐานจาก ตาราง

เพื่อช่วยให้เข้าใจถึงขั้นการให้เหตุผลเชิงจริยธรรมที่ปรากฏในการร่าง ผู้วิจัยจึงนำความหมายของขั้นพัฒนาการทางการให้เหตุผลเชิงจริยธรรมทั้ง 6 ขั้น ของเรสคตามทฤษฎีของโคลเบอร์ก และขั้นที่มีลักษณะพิเศษในคู่มือของเรสค<sup>1</sup> มาแสดงดังต่อไปนี้

ขั้น 2	หมายถึง	ใช้หลักการแสวงหารางวัลและการแลกเปลี่ยน
ขั้น 3	หมายถึง	ใช้หลักความสัมพันธ์เกี่ยวข้องกับบุคคลอื่น
ขั้น 4	หมายถึง	ใช้หลักการทำตามหน้าที่ซึ่งกำหนดตามกฎหมาย เกณฑ์ของสังคม
ขั้น 5 A	หมายถึง	เข้าใจหลักเกณฑ์ทางสังคมด้วยวิธีประชาธิปไตย
ขั้น 5 B	หมายถึง	เริ่มมีอุดมคติเกี่ยวกับมโนธรรมในระดับสูง
ขั้น 6	หมายถึง	ใช้หลักจริยธรรมขั้นสูงสุดอันเป็นอุดมคติสากล

<sup>1</sup> Rest, Manual for the Defining Issues Test, pp. 1-40.

- P (Principled Morality Stage) หมายถึง ขั้นพัฒนาการทางการให้  
เหตุผลเชิงจริยธรรมที่ได้จากการรวมคะแนนขั้นพัฒนาการขั้น 5 A, 5 B  
และขั้น 6 ใช้เป็นดัชนีบอกพัฒนาการโดยส่วนรวม
- A หมายถึง ช่วงระหว่างขั้น 4 - 5 แสดงถึงลักษณะบุคคลที่ชอบระชงสังคัม  
และประเพณีต่าง ๆ
- M หมายถึง พวกที่ไม่ให้ความสนใจหรือแกล้งในการตอบแบบสอบถาม
- N (Non type) หมายถึง พวกที่ไม่แสดงขั้นพัฒนาการเด่นชัด หรือเป็นชนิดรวม  
(Mixed type)

การเสนอผลการวิเคราะห์การให้เหตุผลเชิงจริยธรรมของพยาบาลวิชาชีพ แบ่ง  
เป็น 5 ตอน ดังนี้

- ตอน 1 สดภาพของกลุ่มตัวอย่างประชากร
- ตอน 2 ระดับขั้นการให้เหตุผลเชิงจริยธรรมของกลุ่มตัวอย่างประชากร
- ตอน 3 มัชฌิมเลขคณิต ส่วนเบี่ยงเบนมาตรฐานของคะแนนการให้เหตุผลเชิง  
จริยธรรมของกลุ่มตัวอย่างประชากร
- ตอน 4 เปรียบเทียบความแตกต่างระหว่างมัชฌิมเลขคณิตของคะแนนการให้  
เหตุผลเชิงจริยธรรมของพยาบาลวิชาชีพที่มีตำแหน่งหน้าที่ต่างกัน และ  
ทดสอบค่าที (t - test)
- ตอน 5 เปรียบเทียบความแตกต่างระหว่างมัชฌิมเลขคณิตของคะแนนการให้  
เหตุผลเชิงจริยธรรมของพยาบาลวิชาชีพที่มีวุฒิทางการศึกษาต่างกัน  
และทดสอบค่าที (t - test)

ตอน 1

สถานภาพของกลุ่มตัวอย่างประชากร

ลักษณะของตำแหน่งหน้าที่และวุฒิทางการศึกษาของกลุ่มตัวอย่างประชากร พบว่า จำนวนพยาบาลฝ่ายการศึกษามีน้อยกว่าจำนวนพยาบาลฝ่ายบริการพยาบาล แต่พยาบาลฝ่ายการศึกษามีวุฒิทางการศึกษาชั้นสูงกว่าปริญญาตรีจำนวนมากกว่า ดังแสดงในตาราง 5

ตาราง 5 พยาบาลวิชาชีพจำแนกตามลักษณะของตำแหน่งหน้าที่ และวุฒิทางการศึกษา

ตำแหน่งหน้าที่	วุฒิทางการศึกษา				รวม	
	ปริญญาตรีลงมา		สูงกว่าปริญญาตรี		จำนวน	ร้อยละ
	จำนวน	ร้อยละ	จำนวน	ร้อยละ		
ฝ่ายการศึกษา	79	48.47	84	51.53	163	44.53
ฝ่ายบริการพยาบาล	187	92.12	16	7.88	203	55.47
	266	72.68	100	27.32	366	100.00

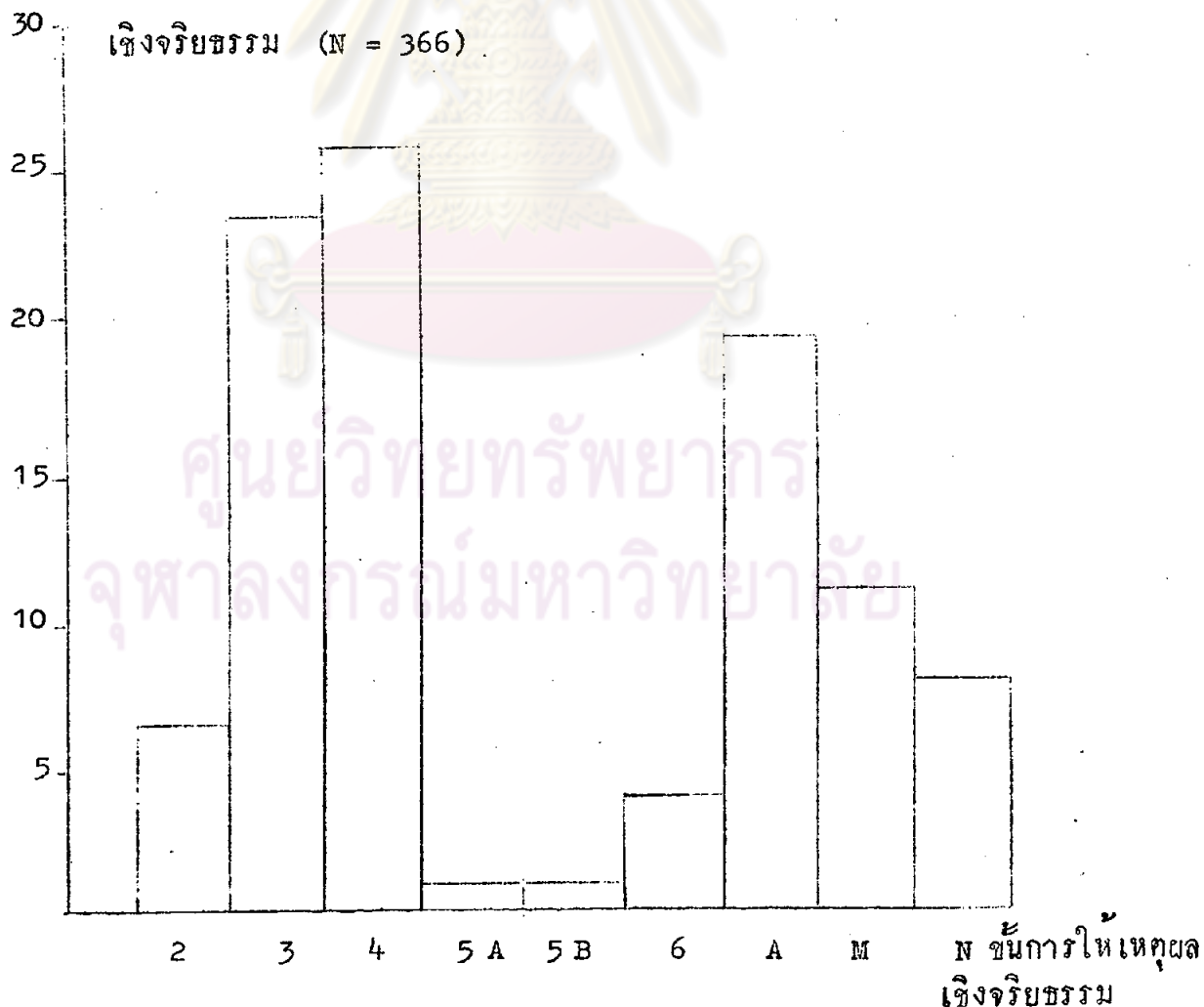
ศูนย์วิทยพัชกร  
จุฬาลงกรณ์มหาวิทยาลัย

ตอน 2 ระดับชั้นการให้เหตุผลเชิงจริยธรรมของกลุ่มตัวอย่างประชากร

แสดงอัตราร้อยละของกลุ่มตัวอย่างประชากรในการให้เหตุผลเชิงจริยธรรมทั้ง 6 ชั้น พบว่ามีทุกชั้นของการให้เหตุผลเชิงจริยธรรม และยังมีพบชั้นที่มีลักษณะพิเศษนอกเหนือจาก 6 ชั้น ได้แก่ A, M, N การให้เหตุผลชั้น 4 มีจำนวนตัวอย่างประชากรมากที่สุด (ร้อยละ 25.96) อันดับรองลงมาคือ ชั้น 3, A, M, N, 2 และ 6 มีจำนวนกลุ่มตัวอย่างประชากรร้อยละ 23.22, 19.40, 10.93, 7.92, 6.56 และ 4.37 ตามลำดับ ส่วนชั้น 5 A, 5 B มีจำนวนตัวอย่างประชากรน้อยที่สุดเท่ากันเพียงร้อยละ 0.82 ดังแสดงกราฟระหว่างชั้นการให้เหตุผลเชิงจริยธรรมกับอัตราร้อยละของกลุ่มตัวอย่างประชากรในแผนภูมิ 1

แผนภูมิ 1 กราฟแสดงอัตราร้อยละของตัวอย่างประชากรแบ่งตามระดับชั้นการให้เหตุผลเชิงจริยธรรม (N = 366)

อัตราร้อยละ  
ของตัวอย่าง  
ประชากร



ตอน 3 มีดัชนีเลขคณิต ส่วนเบี่ยงเบนมาตรฐานของคะแนนการให้เหตุผลเชิงจริยธรรม  
ของกลุ่มตัวอย่างประชากร

ก. ลักษณะกลุ่มตัวอย่างประชากรหลังการตรวจสอบความถี่ของเรสท์ จาก  
แบบสอบถามที่สมบูรณ์ จำนวน 366 ฉบับ คัดแบบสอบถามที่มีลักษณะที่ไม่ต้องการออก จำนวน 67 ฉบับ  
เป็นแบบสอบถามที่แสดงความไม่คงที่ของแบบสอบถาม 5 ฉบับ และมีค่า  $M$  เกินกว่าค่าที่เรสท์ก่า-  
หนดไว้ 62 ฉบับ คงเหลือแบบสอบถามที่สมบูรณ์ตามที่เรสท์กำหนด ที่ใช้ในการวิเคราะห์ จำนวน  
299 ฉบับ ดังแสดงในตาราง 6

ตาราง 6 กลุ่มตัวอย่างประชากรหลังการตรวจสอบความถี่ของเรสท์ จำแนกตามตำแหน่ง  
หน้าที่และวุฒิทางการศึกษา

ตำแหน่งหน้าที่	วุฒิทางการศึกษา				รวม	
	ปริญญาตรีลงมา		สูงกว่าปริญญาตรี		จำนวน	ร้อยละ
	จำนวน	ร้อยละ	จำนวน	ร้อยละ		
ฝ่ายการศึกษา	67	47.86	73	52.14	140	46.82
ฝ่ายบริการพยาบาล	148	93.08	11	6.92	159	53.18
	215	71.91	84	28.09	299	100.00

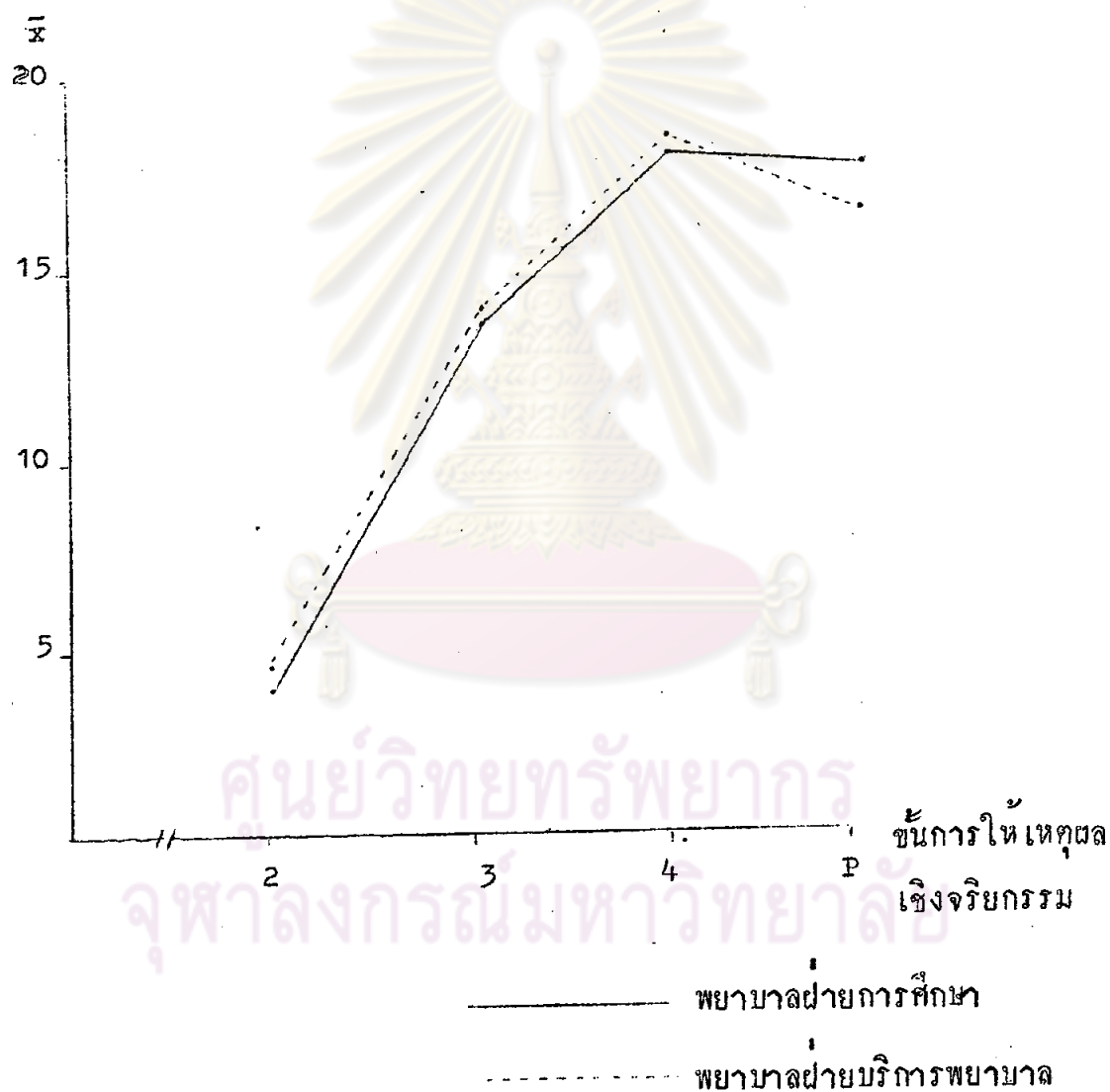
ข. ค่ามัธยิมเลขคณิต และส่วนเบี่ยงเบนมาตรฐานของคะแนนการให้เหตุผลเชิงจริยธรรมที่ได้จากการทำแบบสอบถามดีไอที (DIT) ทั้ง 4 ชั้น คือชั้น 2, 3, 4 และ P ของพยาบาลฝ่ายการศึกษา และพยาบาลฝ่ายบริการพยาบาล พบว่าทั้งสองกลุ่มมีคะแนนสูงสุดในชั้น 4 รองลงมาคือ ชั้น P ส่วนชั้น 2 มีคะแนนน้อยที่สุด การเปรียบเทียบคะแนนระหว่างกลุ่มพบว่า ทั้งสองกลุ่มมีคะแนนชั้น 3 และ 4 ใกล้เคียงกัน แต่ฝ่ายการศึกษามีคะแนนชั้น 2 น้อยกว่า และคะแนน P มากกว่า ฝ่ายบริการพยาบาล ดังแสดงในตาราง 7 และแผนภูมิ 2

ตาราง 7 แสดงค่ามัธยิมเลขคณิต และส่วนเบี่ยงเบนมาตรฐานของคะแนนการให้เหตุผลเชิงจริยธรรมของพยาบาลฝ่ายการศึกษาและฝ่ายบริการพยาบาล

ตำแหน่งหน้าที่	ค่าสถิติ	ชั้นการให้เหตุผลเชิงจริยธรรม			
		ชั้น 2	ชั้น 3	ชั้น 4	P
ฝ่ายการศึกษา (N = 140)	$\bar{x}$	3.88	13.41	18.24	17.85
	SD	2.93	5.28	6.05	6.98
ฝ่ายบริการพยาบาล (N = 159)	$\bar{x}$	4.59	13.60	18.63	16.41
	SD	3.17	5.06	5.87	6.30

นำค่ามัธยิมเลขคณิตที่ได้จากตาราง 7 มาแสดงการเปรียบเทียบโดยกราฟ  
 ใ้คดังนี้

แผนภูมิ 2 กราฟเปรียบเทียบค่ามัธยฐานเลขคณิตของคะแนนการให้เหตุผลเชิงจริยธรรมที่ได้จากการทำแบบสอบคีโอที ทั้ง 4 ชั้นของพยาบาลฝ่ายการศึกษาและพยาบาลฝ่ายบริการพยาบาล





ค. ค่ามัธยิมเลขคณิตและส่วนเบี่ยงเบนมาตรฐานของคะแนนการให้เหตุผลเชิงจริยธรรมที่ได้จากการทำแบบสอบถาม (DIT) ทั้ง 4 ชั้น คือชั้น 2, 3, 4 และ P ของพยาบาลที่มีวุฒิทางการศึกษาระดับปริญญาตรีลงมา และสูงกว่าปริญญาตรีพบว่า คะแนนสูงสุดของกลุ่มปริญญาตรีลงมาคือ ชั้น 4 แต่กลุ่มสูงกว่าปริญญาตรีคือ ชั้น P และทั้งสองกลุ่มมีคะแนนต่ำสุดในชั้น 2 การเปรียบเทียบคะแนนระหว่างกลุ่มพบว่า กลุ่มสูงกว่าปริญญาตรีมีคะแนนชั้น 3 และ P สูงกว่ากลุ่มปริญญาตรีลงมา แต่ชั้น 2 และ 4 ต่ำกว่ากลุ่มปริญญาตรี ดังแสดงในตาราง 8 และแผนภูมิ 3

ตาราง 8 แสดงค่ามัธยิมเลขคณิต และส่วนเบี่ยงเบนมาตรฐานของคะแนนการให้เหตุผลเชิงจริยธรรมของพยาบาลวุฒิปริญญาตรีลงมา และสูงกว่าปริญญาตรี

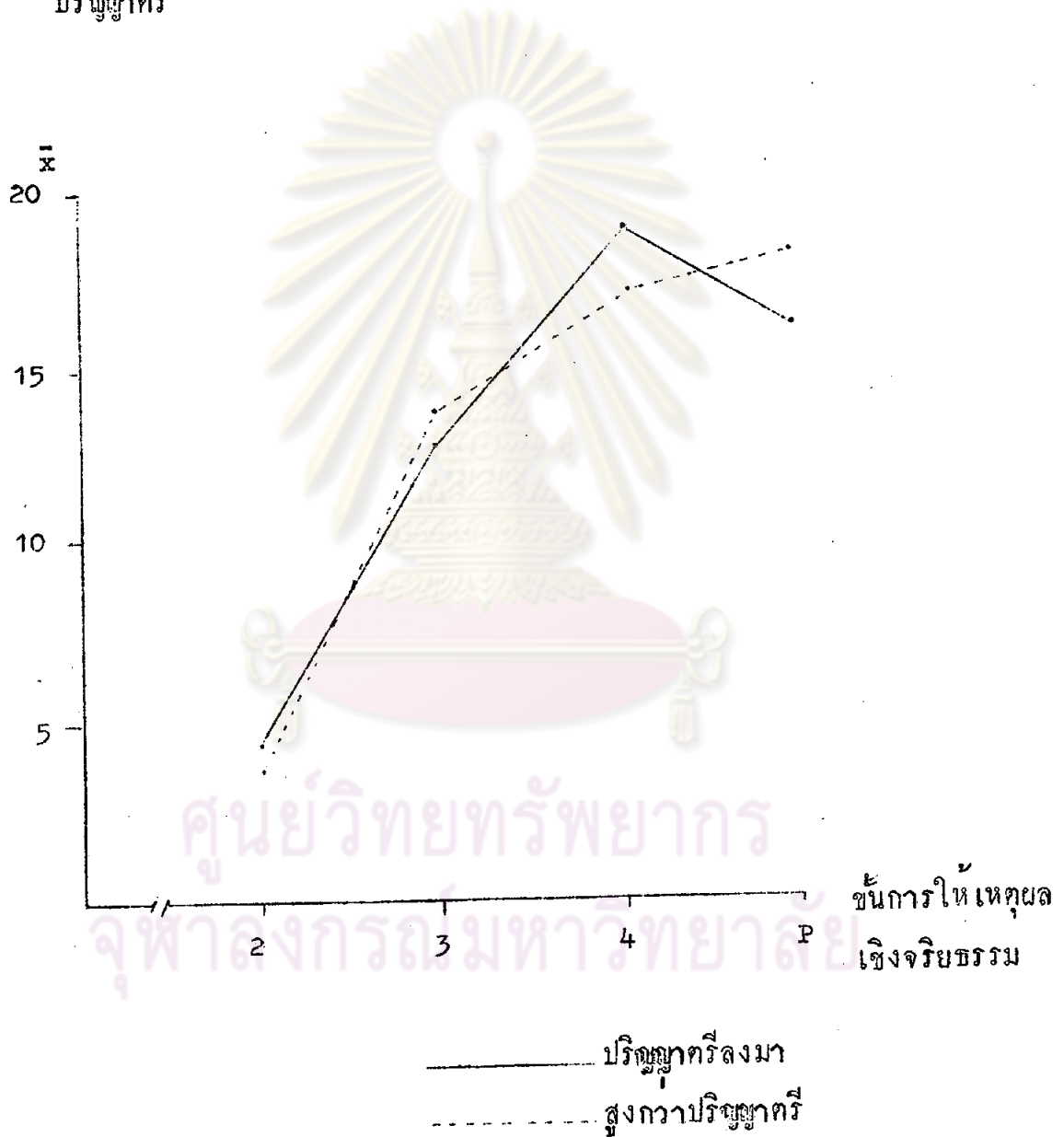
วุฒิทางการศึกษา	ค่าสถิติ	ชั้นการให้เหตุผลเชิงจริยธรรม			
		ชั้น 2	ชั้น 3	ชั้น 4	P
ปริญญาตรีลงมา (N = 215)	$\bar{x}$	4.45	13.29	18.91	16.49
	SD	3.04	4.93	5.95	6.35
สูงกว่าปริญญาตรี (N = 84)	$\bar{x}$	3.77	14.07	17.26	18.61
	SD	3.14	5.67	5.81	7.17

นำค่ามัธยิมเลขคณิตที่ได้จากตาราง 8 มาแสดงการเปรียบเทียบโดยกราฟ

ได้ดังนี้



แผนภูมิ 3 กราฟเปรียบเทียบค่ามัธยฐานเลขคณิตของคะแนนการให้เหตุผลเชิงจริยธรรมที่ได้จากการทำแบบสอบทีไอที ทั้ง 4 ชั้น ของพยาบาลวิชาชีพปริญญาตรีลงมา และสูงกว่าปริญญาตรี



ทอน 4

เปรียบเทียบความแตกต่างระหว่างมัธยิมเลขคณิตของคะแนนการให้เหตุผลเชิง  
จริยธรรมของพยาบาลวิชาชีพที่มีตำแหน่งหน้าที่ต่างกัน โดยทดสอบค่าที่  
(t - test)

แสดงการเปรียบเทียบความแตกต่างระหว่างมัธยิมเลขคณิตของคะแนนการให้  
เหตุผลเชิงจริยธรรมที่ได้จากการทำแบบสอบ DIT ชั้น 2, 3, 4 และ P ของพยาบาล  
ฝ่ายการศึกษา และพยาบาลฝ่ายบริการพยาบาล ทุกชั้นไม่พบความแตกต่างอย่างมีนัยสำคัญทาง  
สถิติที่ระดับ .05 ยกเว้นชั้น 2 พบความแตกต่างอย่างมีนัยสำคัญทางสถิติที่ระดับ .05 ดังแสดง  
ในตาราง 9

ตาราง 9 แสดงการเปรียบเทียบความแตกต่างระหว่างมัธยิมเลขคณิตของคะแนนการให้  
เหตุผลเชิงจริยธรรมชั้น 2, 3, 4 และ P ของพยาบาลฝ่ายการศึกษา และ  
พยาบาลฝ่ายบริการพยาบาล

ชั้น	ฝ่ายการศึกษา (N=140)		ฝ่ายบริการพยาบาล (N=159)		t
	$\bar{x}$	SD	$\bar{x}$	SD	
2	3.88	2.93	4.59	3.17	= 2.0023*
3	13.41	5.28	13.60	5.06	= 0.3169
4	18.24	6.05	18.63	5.87	= 0.5642
P	17.85	6.98	16.41	6.30	= 1.8721

\*  $P < .05$

df 297

ค่า t ตาราง 1.960

ทอน 5 เปรียบเทียบความแตกต่างระหว่างมัธยัมเลขคณิตของคะแนนการให้เหตุผลเชิงจริยธรรมของพยาบาลวิชาชีพที่มีวุฒิทางการศึกษาต่างกัน โดยทดสอบค่าที่ (t - test)

แสดงการเปรียบเทียบความแตกต่างระหว่างมัธยัมเลขคณิตของคะแนนการให้เหตุผลเชิงจริยธรรมที่ได้จากการทำแบบสอบที่ไอคี่ ชั้น 2, 3, 4 และ P ของพยาบาลวิชาชีพปริญญาตรีลงมา และสูงกว่าปริญญาตรี ไม่พบวาคะแนนเฉลี่ยของกลุ่มสูงกว่าปริญญาตรีสูงกว่าปริญญาตรีลงมาอย่างมีนัยสำคัญทางสถิติที่ระดับ .01 ในชั้น 2, 3 และ 4 แต่พบว่า คะแนน P ของกลุ่มสูงกว่าปริญญาตรีสูงกว่ากลุ่มปริญญาตรีลงมาอย่างมีนัยสำคัญทางสถิติที่ระดับ .01 ดังแสดงในตาราง 10

ตาราง 10 แสดงการเปรียบเทียบความแตกต่างระหว่างมัธยัมเลขคณิตของคะแนนการให้เหตุผลเชิงจริยธรรม ชั้น 2, 3, 4 และ P ของพยาบาลวิชาชีพปริญญาตรีลงมา และสูงกว่าปริญญาตรี

ชั้น	ปริญญาตรีลงมา (N = 215) สูงกว่าปริญญาตรี (N = 84)				t
	$\bar{x}$	SD	$\bar{x}$	SD	
2	4.45	3.04	3.77	3.14	- 1.7224
3	13.29	4.93	14.07	5.67	1.1777
4	18.91	5.95	17.26	5.81	- 2.1693
P	16.49	6.35	18.61	7.17	2.5003**

\*\* P < .01

df 297

ค่า t ตาราง 2.326