

บทที่ ๓

ผลการวิจัย

จากผลการทดสอบความเข้าใจคำราชาศัพท์กับกลุ่มตัวอย่าง
ทั้ง ๗ กลุ่ม ตั้งแต่ระดับชั้นประถมศึกษาปีที่ ๑ ถึงประถมศึกษาปีที่ ๗
โดยมีระดับชั้นเรียนเป็นตัวแปรอิสระ (Independent Variable)
และคะแนนที่ได้จากการตอบแบบทดสอบความเข้าใจคำราชาศัพท์เป็นตัว
แปรตาม (Dependent Variable) ผู้วิจัยได้นำมาวิเคราะห์ข้อมูลได้
ผลการวิเคราะห์ข้อมูลดังนี้

ตารางที่ ๒ แสดงค่ามัธยิม เลขคณิตและส่วนเบี่ยงเบนมาตรฐานของ
คะแนนที่ได้จากการทดสอบความเข้าใจคำราชาศัพท์ของ
กลุ่มตัวอย่างทั้ง ๗ กลุ่ม ตามระดับชั้นเรียน

ระดับชั้นเรียน	ป.๑	ป.๒	ป.๓	ป.๔	ป.๕	ป.๖	ป.๗
จำนวนนักเรียน	๕๐	๕๐	๕๐	๕๐	๕๐	๕๐	๕๐
\bar{X}	๓.๖๖	๖.๑๖	๑๗.๓	๓๕.๓๖	๔๓.๐๖	๕๔.๐๐	๕๕.๕๔
S.D.	๑.๓๔	๔.๑๕	๑๐.๔๔	๒๐.๐๗	๒๓.๔๓	๒๑.๑๔	๒๓.๒๔

จากตารางที่ ๒ ปรากฏว่าค่ามัธยิม เลขคณิตของคะแนน
ความเข้าใจคำราชาศัพท์เพิ่มขึ้นตามระดับชั้นเรียน และส่วนเบี่ยงเบน
มาตรฐานของคะแนนความเข้าใจคำราชาศัพท์เพิ่มขึ้นตามระดับชั้น
เรียนด้วย แสดงว่าคะแนนความเข้าใจคำราชาศัพท์ของนักเรียนชั้นสูง
มีการกระจายของคะแนนมากกว่านักเรียนชั้นต้น โดยเฉพาะในระดับ
ชั้นประถมศึกษาปีที่ ๕ และชั้นประถมศึกษาปีที่ ๗

การทดสอบสมมุติฐานข้อที่ ๑ ผู้วิจัยได้ทำการวิเคราะห์ความแปรปรวนของคะแนนพัฒนาการความเข้าใจคำราชาศัพท์ของนักเรียนทั้ง ๗ ระดับชั้น ได้ผลดังแสดงในตารางที่ ๓

ตารางที่ ๓ ผลการวิเคราะห์ความแปรปรวนของคะแนนความเข้าใจคำราชาศัพท์ของนักเรียนทั้ง ๗ ระดับชั้น

แหล่งความแปรปรวน	SS	df	M.S.	F
ระหว่างกลุ่ม	๑๕๖๒๒.๘๓๔	๖	๒๕๖๐๓.๓๓๓	๘๕.๓๓๓
ภายในตัวนักเรียนทั้งหมด	๑๐๖๑๘.๙๖	๓๘๓	๓๐๐.๐๕๒	

$$P^* < .๐๑$$

ผลจากตารางที่ ๓ ปรากฏว่าคะแนนความเข้าใจคำราชาศัพท์ของนักเรียนทั้ง ๗ ระดับชั้นเรียนแตกต่างกันอย่างมีนัยสำคัญทางสถิติที่ระดับ .๐๑

ผู้วิจัยได้ทดสอบความแตกต่างเป็นรายคู่โดยใช้วิธีของนิวแมน-คูลส์ (Newman Keuls Procedure) เพื่อทดสอบดูว่าคะแนนความเข้าใจคำราชาศัพท์ของกลุ่มตัวอย่างใดบ้างที่มีความแตกต่างกัน ผลปรากฏดังแสดงในตารางที่ ๔

ตารางที่ ๔ ผลการเปรียบเทียบเป็นรายคู่ของคะแนนรวมของคะแนน
ความเข้าใจคำราชาศัพท์ของนักเรียนทั้ง ๗ ระดับชั้น

ระดับชั้นเรียน	ป.๗	ป.๖	ป.๕	ป.๔	ป.๓	ป.๒	ป.๑
ป.๗	-	๒๔๔	๔๔๔*	๑๒๓๑*	๒๑๑๔*	๒๒๘๖*	๒๘๑๖*
ป.๖		-	๕๔๕*	๕๓๒*	๑๔๑๕*	๒๓๘๒*	๒๕๑๓*
ป.๕			-	๓๘๓**	๑๒๒๖*	๑๔๓๓*	๑๕๖๘*
ป.๔				-	๘๘๓*	๑๕๖๖*	๑๕๘๕*
ป.๓					-	๕๓๓*	๘๑๒*
ป.๒						-	๑๒๕*
ป.๑							-

$P^* < .01$

$P^{**} < .05$

ผลจกตารางที่ ๔ ปรากฏว่านักเรียนประถมศึกษาปีที่ ๗ มีคะแนนความเข้าใจคำราชาศัพท์แตกต่างจากนักเรียนประถมศึกษาปีที่ ๑ ๒ ๓ ๔ และ ๕ อย่างมีนัยสำคัญทางสถิติที่ระดับ .๐๑ นักเรียนประถมศึกษาปีที่ ๔ กับประถมศึกษาปีที่ ๕ มีคะแนนความเข้าใจคำราชาศัพท์แตกต่างกันอย่างมีนัยสำคัญทางสถิติที่ระดับ .๐๕ และพบว่านักเรียนชั้นประถมศึกษาปีที่ ๗ กับประถมศึกษาปีที่ ๖ และนักเรียนประถมศึกษาปีที่ ๑ กับประถมศึกษาปีที่ ๒ มีคะแนนความ

เข้าใจคำราชาศัพท์ไม่แตกต่างกันอย่างมีนัยสำคัญทางสถิติที่ระดับ .๐๑

จากผลต่างของคะแนนในแต่ละระดับชั้นเรียนทุกระดับชั้นพบว่าในระดับชั้นเรียนที่ใกล้เคียงกัน จะมีคะแนนความเข้าใจคำราชาศัพท์เพิ่มขึ้นน้อยกว่าในระดับชั้นเรียนที่ห่างกันอย่างเห็นได้ชัด เพื่อที่จะหาแนวโน้มของลักษณะพัฒนาการของความเข้าใจคำราชาศัพท์ของนักเรียนทั้ง ๗ ระดับชั้น ผู้วิจัยจึงได้ทำการวิเคราะห์แนวโน้มของพัฒนาการความเข้าใจคำราชาศัพท์ (Trend Analysis) ผลแสดงในตารางที่ ๕

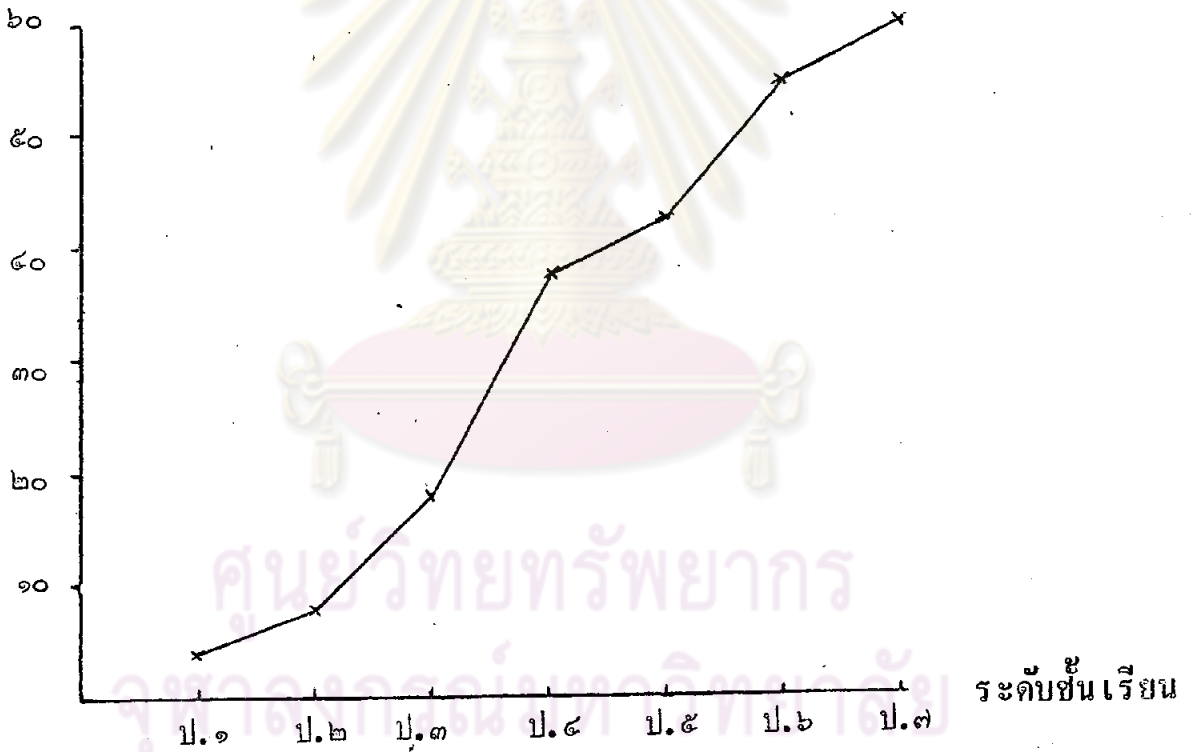
ตารางที่ ๕ แสดงผลการวิเคราะห์แนวโน้มของพัฒนาการความเข้าใจคำราชาศัพท์ตามระดับชั้นเรียนทั้ง ๗ ระดับชั้น

BLOCKS	๑	๒	๓	๔	๕	๖	๗			
BLOCK TOTAL	๑๘๓	๓๐๑	๔๘๕	๖๗๖	๘๖๕	๑๐๕๐	๑๓๗๖			
เส้นตรง	-๓	-๒	-๑	๐	๑	๒	๓	๒๘	๑๖๔๓	๕๑.๐๘
เส้นโค้ง	๕	๐	-๓	-๔	-๓	๐	๕	๘๘	๑๑.๕	๐.๐๑

ผลจากตารางที่ ๕ ปรากฏว่าพัฒนาการของคะแนนความเข้าใจคำราชาศัพท์มีแนวโน้มของลักษณะพัฒนาการเป็นเส้นตรงซึ่งก็เป็นไปตามสมมุติฐานที่ตั้งไว้ในข้อที่ ๒

จากผลการวิเคราะห์ข้อมูลของคะแนนความเข้าใจคำราชาศัพท์ของนักเรียนระดับประถมศึกษาในกรุงเทพมหานคร สรุปได้ว่า คะแนนความเข้าใจคำราชาศัพท์ของนักเรียนทั้ง ๗ ระดับชั้นมีความแตกต่างกันอย่างมีนัยสำคัญของสถิติที่ระดับ .๐๑ ดังตารางที่ ๓ และมีแนวโน้มของพัฒนาการขึ้นเป็นเส้นตรง ดังแสดงในกราฟรูปที่ ๑

รูปที่ ๑ กราฟแสดงค่ามัชฌิม เลขคณิตของคะแนนความเข้าใจคำราชาศัพท์ของนักเรียนทั้ง ๗ ระดับชั้น



รูปที่ ๑ ผลที่ได้จากการเสนอกราฟตามค่ามัชฌิม เลขคณิตของคะแนนความเข้าใจคำราชาศัพท์ของนักเรียนทั้ง ๗ กลุ่มปรากฏว่ากราฟเพิ่มขึ้นตามระดับชั้นเรียนที่สูงขึ้น และมีแนวโน้มของลักษณะพัฒนาการเป็นเส้นตรง

จากนั้นผู้วิจัยได้นำอัตราร้อยละของจำนวนนักเรียนที่เข้าใจ คำราชาศัพท์แต่ละคำในแต่ละระดับชั้นเรียน โดยนำเอาจำนวนนักเรียนแต่ละระดับชั้นที่ตอบคำราชาศัพท์แต่ละคำถูกต้องมารวมกันแล้ว ทำอัตราร้อยละ เช่น คำว่า โกรธ นักเรียนประถมศึกษาปีที่ ๒ เข้าใจ ๕ คน จากจำนวน ๕๐ คน คิดเป็นร้อยละ ๕ เพื่อศึกษาว่า คำศัพท์คำใดที่นักเรียนเข้าใจมากที่สุดและน้อยที่สุดในแต่ละระดับชั้นเรียน ผู้วิจัยเสนอตารางอัตราร้อยละของจำนวนนักเรียนที่เข้าใจ คำราชาศัพท์แต่ละคำตามระดับชั้นเรียน ดังแสดงในตารางที่ ๖

ตารางที่ ๖ อัตราร้อยละของจำนวนนักเรียนที่เข้าใจคำราชาศัพท์
ขง ๗ ระดับชั้น

ลำดับที่	คำศัพท์	คำราชาศัพท์	ระดับชั้นเรียน						
			ป.๑	ป.๒	ป.๓	ป.๔	ป.๕	ป.๖	ป.๗
๑	บ้าน	พระบรมมหาราชวัง	๕๕	๕๔	๕๐	๖๔	๕๐	๕๐	๖๖
๒	ลูกชาย	พระโอรส	๕๔	๓๐	๕๐	๓๔	๓๔	๕๔	๔๔
๓	เกิด	ประสูติ	๓๖	๕๒	๕๔	๓๔	๔๐	๔๔	๕๐
๔	ตาย	สวรรคต	๓๔	๖๖	๓๖	๔๖	๕๐	๔๖	๔๔
๕	กิน	เสวย	๓๐	๓๔	๖๖	๖๐	๔๐	๕๖	๕๖
๖	เดิน	พระราชดำเนิน	๖๖	๑๔	๓๖	๓๖	๓๖	๕๖	๖๖
๗	ลูกสาว	พระราชธิดา	๖๖	๖๔	๕๐	๓๖	๓๔	๓๔	๔๐
๘	แม่	พระชนนี	๑๔	๖๔	๕๔	๓๔	๔๖	๖๐	๓๖
๙	พ่อ	พระชนก	๑๖	๖	๔	๑๖	๓๖	๕๔	๕๖
๑๐	นั่ง	ประทับ	๑๖	๖๖	๕๖	๓๐	๔๖	๖๐	๓๐
๑๑	ไป	เสด็จพระราช ดำเนิน	๑๔	๖๐	๖๖	๔๐	๔๐	๓๔	๓๖

ลำดับที่	คำศัพท์	คำราชาศัพท์	ระดับชั้นเรียน						
			ป.๑	ป.๒	ป.๓	ป.๔	ป.๕	ป.๖	ป.๗
๑๒	ลูกสะใภ้	พระสวามี	๑๔	๑๐	๑๖	๑๒	๑๐	๘	๘
๑๓	รองไห	ทรงพระกันแสง	๖	๒	๒๒	๕๔	๖๖	๗๘	๘๘
๑๔	เรื่อน	ตำหนัก	๖	๖	๔	๑๖	๒๐	๓๐	๓๘
๑๕	เจ็บ	ประชวร	๔	๔	๑๐	๑๖	๓๐	๖๖	๘๖
๑๖	ดวงตา	พระเนตร	๔	๑๐	๕๒	๖๔	๗๖	๘๒	๘๒
๑๗	ผม	พระเกศา	๔	๑๒	๖๔	๕๒	๖๘	๗๐	๗๒
๑๘	สามี	พระราชาสวามี	๔	๒๐	๕๔	๕๐	๕๔	๘๘	๘๘
๑๙	ไปนอน	เข้าในที่พระ บรรทม	๔	๑๔	๖	๕๒	๖๐	๗๔	๘๔
๒๐	เท้า	พระบาท	๔	๑๘	๖๖	๘๐	๗๔	๘๔	๙๐
๒๑	โกรธ	ทรงพระพิโรธ	๖	๑๔	๕๔	๕๐	๕๖	๕๖	๗๘
๒๒	ภรรยา	พระชายา	๖	๔	๖๔	๖๘	๖๘	๗๖	๗๘
๒๓	ยารักษาโรค	พระโอสถ	๖	๖	-	๗๖	๗๔	๖๘	๘๔
๒๔	ไหว้	ถวายบังคม	๖	๔	๘	๗๔	๗๖	๖๖	๖๘
๒๕	รองเท้า	ฉลองพระบาท	๖	๖	๑๔	๑๖	๗๖	๘๔	๖๖
๒๖	คำสั่ง	พระบรมราช- โองการ	๖	-	๖	๖๖	๗๔	๗๐	๗๐
๒๗	เชิญ	เชิญเสด็จ	๖	๑๔	๑๖	๖๖	๖	๔	๔
๒๘	ฝัน	ทรงพระสุบิน	๖	-	๑๖	๑๖	๓๐	๕๔	๗๐
๒๙	ที่นอน	พระยี่งู	๖	๖	๖	๖	๑๖	๖๖	๑๖
๓๐	หัว	พระเศียร	๖	๑๘	๖๖	๗๖	๗๐	๗๖	๗๖

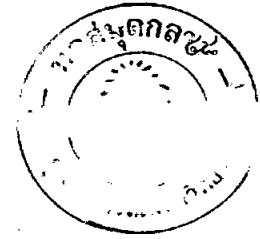
ลำดับที่	คำศัพท์	คำราชาศัพท์	ระดับชั้นเรียน						
			ป.๑	ป.๒	ป.๓	ป.๔	ป.๕	ป.๖	ป.๗
๓๑	ผิวหนัง	พระฉวี	-	๑๐	๖	๘	๒๘	๓๒	๒๐
๓๒	ฟัน	พระหนัด	-	๘	๓๐	๓๒	๕๖	๓๒	๕๕
๓๓	อายุ	พระชนมายุ	-	๘	๕๐	๕๖	๓๘	๕๐	๕๖
๓๔	แกม	พระปราง	-	๖	๑๖	๓๐	๓๘	๖๖	๖๘
๓๕	ลิ้น	พระฉิวหา	-	๖	๑๖	๒๘	๔๘	๕๕	๕๐
๓๖	มือ	พระหัตถ์	-	๖	๓๖	๕๘	๖๐	๕๐	๕๖
๓๗	ไห	พระราชทาน	-	๖	๓๘	๓๒	๓๖	๖๖	๖๘
๓๘	คิว	พระชนง	-	๕	๒๕	๓๖	๓๐	๓๐	๕๖
๓๙	นม	พระถัน	-	๕	-	๑๖	๑๐	๒๘	๕๖
๔๐	แหวน	พระธำมรงค์	-	๕	๘	๖๐	๘๐	๘๕	๘๘
๔๑	คู	ทอดพระเนตร	-	๕	๓๖	๓๐	๓๘	๘๐	๘๐
๔๒	ปาก	พระโอษฐ์	-	๖	๕๖	๖๘	๓๖	๕๖	๕๖
๔๓	หู	พระกรรณ	-	๖	๕๐	๖๖	๕๕	๕๕	๕๕
๔๔	ดวงหน้า	พระพักตร์	-	๖	๒๖	๕๕	๕๕	๘๐	๘๐
๔๕	เหงื่อ	พระเสโท	-	๖	-	-	๕๐	๓๕	๕๖
๔๖	เนื้อ	พระมังสา	-	๖	-	๑๐	๑๐	๓๖	๓๘
๔๗	แว่นตา	ฉลองพระเนตร	-	๖	๒๖	๕๖	๕๖	๓๕	๓๐
๔๘	เลื้อ	ฉลองพระองค์	-	๖	๖	๑๖	๒๕	๓๕	๓๖
๔๙	กระจกส่อง	พระฉาย	-	๖	-	๑๐	๓๐	๓๘	๕๐
๕๐	เกาอี้	พระเกาอี้	-	๖	๕	๕	๑๖	๑๖	๑๕
๕๑	พี่ชาย	พระเชษฐภคินี	-	๖	๓๘	๖๐	๖๖	๕๕	๕๕

ลำดับที่	คำศัพท์	คำราชาศัพท์	ระดับชั้นเรียน						
			ป.๑	ป.๒	ป.๓	ป.๔	ป.๕	ป.๖	ป.๗
๕๖	น้องชาย	พระอนุชา	-	-	๔๔	๖๔	๖๕	๘๐	๗๔
๕๗	จุมุก	พระนาสิก	-	-	๔๒	๓๔	๔๔	๖๔	๕๔
๕๘	ทอง	พระอุทร	-	-	๓๖	๕๖	๕๐	๔๔	๕๖
๕๙	หมวก	พระมาลา	-	-	๓๒	๓๐	๕๐	๕๔	๕๐
๕๖	แต่งหนังสือ	พระราชนิพนธ์	-	-	๒๔	๔๔	๓๐	๓๔	๔๔
๕๗	อก	พระอุระ	-	-	๒๒	๓๒	๕๐	๕๖	๓๖
๕๘	ฝ่ามือ	ฝ่าพระหัตถ์	-	-	๒๐	๑๖	๑๖	๓๒	๓๐
๕๙	หน้าผาก	พระนลาฏ	-	-	๑๔	๑๐	๒๖	๓๔	๑๐
๖๐	หัวใจ	พระหทัย	-	-	๑๒	๒๖	๒๔	๕๒	๓๖
๖๑	สะเคื้อ	พระนาภี	-	-	๑๐	๑๖	๒	๑๒	๒๔
๖๒	นิ้วก้อย	พระกนิษฐา	-	-	๑๐	๑๒	๑๖	๒๔	๑๖
๖๓	พี่สาว	พระพี่นางเธอ	-	-	๔	๒๔	๕๐	๕๐	๓๔
๖๔	แต่งตัว	ทรงเครื่อง	-	-	๔	๑๐	๔	๒๐	๓๒
๖๕	น้องสาว	พระเจ้านองนาง	-	-	๔	๕๖	๕๔	๖๐	๖๐
๖๖	เกล้า	เชอ น้ำจันทร	-	-	๔	๒๖	๒๔	๔๔	๓๒
๖๗	คอ	พระคอ	-	-	๔	๒๐	๕๖	๕๐	๖๖
๖๘	นิ้วชี้	พระคัมภีร์	-	-	๔	๑๖	๒๔	๕๒	๖๐
๖๙	น้ำตาล	พระอัสสุ น้ำพระเนตร	-	-	๖	๕๖	๖๐	๔๔	๖๔
๗๐	ไต	พระวิภังคะ	-	-	๖	๖	๔	-	๒

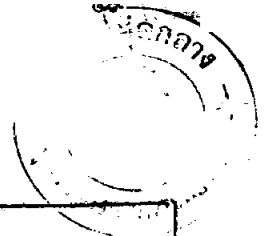
ลำดับที่	คำศัพท์	คำราชาศัพท์	ระดับชั้นเรียน						
			ป.๑	ป.๒	ป.๓	ป.๔	ป.๕	ป.๖	ป.๗
๓๑	ข้อมือ	ข้อมพระกร	-	-	๖	๑๐	๒๒	๓๒	๒๒
๓๒	กระดุก	พระอริฐี	-	-	๖	๒๐	๒๔	๔๔	๕๔
๓๓	นีนาง	พระอนามิกา	-	-	๕	๑๖	-	๒	-
๓๔	หัวเราะ	ทรงพระสรวล	-	-	๔	๔๔	๕๐	๓๒	๖๐
๓๕	คำถาม	พระราชปจฉา	-	-	๔	-	๑๐	๒๔	๖
๓๖	เตียงนอน	พระแท่น	-	-	๔	๑๒	๒๖	๒๖	๑๖
๓๗	อาบน้ำ	สรงน้ำ	-	-	๔	๑๒	๕๖	๘๐	๘๐
๓๘	ปู้ทวด	พระปัยกา	-	-	๖	๓๒	๒	๖	-
๓๙	หนวด	พระมัสสุ	-	-	๖	๖	-	๑๔	๑๖
๔๐	คาง	พระหนุ	-	-	๖	๘	๔	๑๖	๓๐
๔๑	เลือด	พระโลหิต	-	-	๖	๑๒	๓๖	๕๒	๖๔
๔๒	เถากระดูก	พระอังคาร	-	-	๖	๑๔	๔	๑๖	๕๐
๔๓	ขาว	พระกระยาเสว	-	-	๖	๘	๒๘	๒๘	๔
๔๔	หมอนหนุน	พระเชนย	-	-	๖	๔๔	๕๐	๕๘	๓๖
๔๕	ผ้าเช็ดหน้า	ขับพระพักตร์	-	-	๖	๑๐	๑๔	๒๘	๒๘
๔๖	คำพูด	พระราชดำรัส	-	-	๖	๑๖	๓๐	๕๔	๑๔
๔๗	จดหมาย	พระราชหัตถเลขา	-	-	๖	๖	๘	๔	๔๔
๔๘	มีครรภ์	ทรงพระครรภ์	-	-	๖	๒๐	๔๘	๖๖	๕๒
๔๙	น้ำลาย	พระเชษะ	-	-	-	๕๘	๓๖	๕๒	๕๐
๕๐	ปู้	พระอัยกา	-	-	-	๒๘	๒๒	๕๔	๕๔

ลำดับที่	คำศัพท์	คำราชาศัพท์	ระดับชั้นเรียน						
			ป.๑	ป.๒	ป.๓	ป.๔	ป.๕	ป.๖	ป.๗
๕๑	ตุ้มหู	พระกุณฑล	-	-	-	๒๔	๘	๑๖	๒๘
๕๒	ชอบ, รั๊ก	พอพระทัย	-	-	-	๑๘	๓๘	๕๖	๕๔
๕๓	ยาทวด	พระปัยยิกา	-	-	-	๑๘	-	๖	-
๕๔	ถุงเท้า	ถุงพระบาท	-	-	-	๑๖	๘	๒๖	๓๖
๕๕	นิ้วหัวแม่มือ	พระอังคุ	-	-	-	๑๔	๒	-	-
๕๖	ลา	กราบถวายบังคม ลา	-	-	-	๑๒	๑๒	๓๖	๔๕
๕๗	กางเกง	พระสนับเพลา	-	-	-	๑๐	๒	๒๒	๑๔
๕๘	ร่ม	พระกลด	-	-	-	๑๐	๑๐	๖	๒๒
๕๙	เข็มขัด	รัดพระองค์	-	-	-	๑๐	๓๐	๕๐	๔๕
๑๐๑	น้ำชา	พระสุธารส	-	-	-	๑๐	๘	๘	๓๖
๑๐๑	กระโถนใหญ่	พระสุพรรณราช	-	-	-	๑๐	๑๔	๑๘	๒๐
๑๐๒	กระโถนเล็ก	พระสุพรรณศรี	-	-	-	๑๐	๒๐	๒๘	๒๔
๑๐๓	ผ้าเช็ดตัว	ซับพระองค์	-	-	-	๘	๑๐	๑๖	๓๐
๑๐๔	ลิ้นไก่	มุลฉิวหา	-	-	-	๘	-	๑๖	๘
๑๐๕	ขน	พระโลมา	-	-	-	๘	๑๔	๒๘	๒๒
๑๐๖	เล็บ	พระนขา	-	-	-	๘	-	๑๖	๑๘
๑๐๗	ไหล่	พระอังสา	-	-	-	๘	-	๖	๑๐
๑๐๘	บอก	กราบบังคมทูล	-	-	-	-	-	-	-
๑๐๙		พระกรุณา	-	-	-	๖	๑๖	๓๔	๑๘
๑๐๕	ล้างหน้า	สรงพระพักตร์	-	-	-	๕	-	๑๕	๑๐

ลำดับที่	คำศัพท์	คำราชาศัพท์	ระดับชั้นเรียน						
			ป.๑	ป.๒	ป.๓	ป.๔	ป.๕	ป.๖	ป.๗
๑๑๐	ผ้านุ่ง	พระภูษา	-	-	-	๔	๑๖	๔๔	๒๘
๑๑๑	ยิ้ม	แย้มพระโอษฐ์	-	-	-	๔	๒	๒๖	๑๖
๑๑๒	คิดถึง	มีพระราชหฤทัย- ระลึกถึง	-	-	-	๔	๘	-	-
๑๑๓	เรียน	ทรงเลาเรียน	-	-	-	๔	๓๘	๑๖	๑๖
๑๑๔	กำไล	ทองพระกร	-	-	-	๔	-	๑๒	๘
๑๑๕	ปอด	พระปัสพาสะ	-	-	-	๔	๖	-	๗
๑๑๖	ตับ	พระยกณะ	-	-	-	๔	-	๑	๔
๑๑๗	สะโพก	พระโสณี	-	-	-	๔	-	๑	๔
๑๑๘	เข่า	พระชานู	-	-	-	๔	-	๒	๒๔
๑๑๙	ตาคูม	พระโคปผกะ	-	-	-	๔	-	-	-
๑๒๐	ของหวาน	เครื่องหวาน	-	-	-	๔	๒	๑๐	๒
๑๒๑	บุหรี	พระโสดมวน	-	-	-	๔	๒๐	๒๖	๒๔
๑๒๒	นิ้วกลาง	พระมัชฌิมา	-	-	-	๔	๒๐	๒๔	๖
๑๒๓	หวี	พระสาาง	-	-	-	๔	๒	-	-
๑๒๔	รักแร้	พระกัจฉะ	-	-	-	๔	๘	๒๔	๑๐
๑๒๕	เล่นกีฬา	ทรงกีฬา	-	-	-	๒	๑๔	๓๘	๑๒
๑๒๖	หน้าต่าง	พระแกล	-	-	-	๒	๑๖	๓๔	๑๐
๑๒๗	งานเลี้ยง	สมโภช	-	-	-	๒	-	-	๒
๑๒๘	พอดตา	พระสสุระ	-	-	-	๒	๒	-	๖
๑๒๙	แมยาย	พระสัสสุ	-	-	-	๒	๒	๒	๒



ลำดับที่	คำศัพท์	คำราชาศัพท์	ระดับชั้นเรียน						
			ป.๑	ป.๒	ป.๓	ป.๔	ป.๕	ป.๖	ป.๗
๑๓๐	ลูกเขย	พระชามาดา	-	-	-	๒	๒	๔	-
๑๓๑	ทักทาย	ปราศรัย ทรงพระราชปฏิ- สนันฐาน	-	-	-	๒	๔	๑๒	๒๒
๑๓๒	ยา	พระอัยกี	-	-	-	๒	๑๐	๒๘	๑๘
๑๓๓	หนัง	พระตจจะ	-	-	-	๒	๔	-	๘
๑๓๔	น้ำมูก	มูลพระนาสิก	-	-	-	๒	๘	๓๔	๓๔
๑๓๕	กบขาว	เครื่องควา	-	-	-	๒	๔	๒๔	๑๒
๑๓๖	คิด	ทรงพระราชดำริ	-	-	-	-	๓๒	๓๔	๑๘
๑๓๗	ตัก	พระเพลา	-	-	-	-	๒๒	๔๔	๓๐
๑๓๘	ประตู	พระทวาร	-	-	-	-	๑๘	๓๘	๕๔
๑๓๙	น้ำกิน	พระสุธารส	-	-	-	-	๑๒	๒๒	๓๒
๑๔๐	อ่านหนังสือ	ทรงพระอักษร	-	-	-	-	๑๔	๒๔	๑๐
๑๔๑	อยากได้	ต้องพระราช- ประสงค์	-	-	-	-	๑๔	๑๒	๑๒
๑๔๒	ลงลายมือชื่อ	ทรงลงพระ ปรมาภิไธย	-	-	-	-	๑๔	๑๐	๕๒
๑๔๓	พานหมาก	พานพระศรี	-	-	-	-	๑๒	๑๔	๒๒
๑๔๔	ตัดสิน	พระบรมราชวินิจฉัย- นัย	-	-	-	-	๒	-	๒
๑๔๕	คนแขน	คนพระพาหา	-	-	-	-	๒	๑๘	๑๒



ลำดับที่	คำศัพท์	คำราชาศัพท์	ระดับชั้นเรียน						
			ป.๑	ป.๒	ป.๓	ป.๔	ป.๕	ป.๖	ป.๗
๑๔๖	เปล	พระอุ	-	-	-	-	๖	๖	๒๕
๑๔๗	คำสอน	พระบรมราชาโหวาท	-	-	-	-	๖	๑๒	๑๐
๑๔๘	โกนจุก	โสกันต์	-	-	-	-	๘	๓๖	๘๖
๑๔๙	อวน	ทรงพระเจริญ	-	-	-	-	๘	๔	-
๑๕๐	อาเจียน	ทรงพระอาเจียน	-	-	-	-	๔	๒	๒
๑๕๑	ลุง	เสด็จลง	-	-	-	-	๔	๓๕	๒๐
๑๕๒	ป่า	พระมาตุ	-	-	-	-	๔	๑๕	๑๒
๑๕๓	หมอนอิง	พระเชณยอิง	-	-	-	-	๔	๖	-
๑๕๔	แข่ง	พระแข่ง	-	-	-	-	๔	๖	๘
๑๕๕	เรียก	ตรีสทา	-	-	-	-	๔	๔	๒
๑๕๖	ของกิน	เครื่อง	-	-	-	-	๔	๒๒	๑๐
๑๕๗	สพายกาย	ทรงพระสำราญ	-	-	-	-	๔	๒๒	๓๐
๑๕๘	อา	พระอา	-	-	-	-	-	๖	๖
๑๕๙	หลัง	พระปฤษฎางค์	-	-	-	-	-	๖	-
๒๖๐	ฟังเทศน์	ทรงสดับพระธรรมเทศนา	-	-	-	-	-	๖	๘
๑๖๑	โทรเลข	พระราชโทรเลข	-	-	-	-	-	๗	๗
๑๖๒	น้อง	หลังพระชงค์	-	-	-	-	-	๒	๑๕
๑๖๓	สี่ข้าง	พระปรัศวี	-	-	-	-	-	๒	๗
๑๖๔	สะเวย	บนพระองค์	-	-	-	-	-	๒	๒
๑๖๕	นำ	พระมาตุลานี	-	-	-	-	-	๒	๒

ลำดับที่	คำศัพท์	คำราชาศัพท์	ระดับชั้นเรียน						
			ป.๑	ป.๒	ป.๓	ป.๔	ป.๕	ป.๖	ป.๗
๑๖๖	ช้อน	ฉลองพระหัตถ์ช้อน	-	-	-	-	-	๒	๑๒
๑๖๗	ส้อม	ฉลองพระหัตถ์ส้อม	-	-	-	-	-	๒	๑๒
๑๖๘	มุง	พระวิสูตร	-	-	-	-	-	๒	๑๒
๑๖๙	นำหนอง	พระบุฟโพ	-	-	-	-	-	-	๑๐
๑๗๐	คนขา	คนพระเพลา	-	-	-	-	-	-	๑๐
๑๗๑	คนโทน้ำ	พระสุวรรณภิงคาร	-	-	-	-	-	-	๙
๑๗๒	ผ้าหม	คลุมพระบรรทม	-	-	-	-	-	-	๙
๑๗๓	ขอตอก	ขอพระกร	-	-	-	-	-	-	๙
๑๗๔	คัมหม	ทรงเครื่องใหญ่	-	-	-	-	-	-	๙
๑๗๕	น้ำหอม	พระสุคนธ์	-	-	-	-	-	-	๘
๑๗๖	มิดโกน	พระแสงกรรมีด	-	-	-	-	-	-	๘
๑๗๗	ห้องสุชา	ห้องพระสำอางค์	-	-	-	-	-	-	๗
๑๗๘	กรรไกร	พระแสงปนาค	-	-	-	-	-	-	๖
๑๗๙	ธู	ทราบฝ่าละอองธุลี	-	-	-	-	-	-	๖
		พระบาท	-	-	-	-	-	-	๖
๑๘๐	ผอม	ชูประองค	-	-	-	-	-	-	๖

ผลจากการหาอัตราร้อยละของจำนวนนักเรียนที่เข้าใจคำราชาศัพท์แต่ละคำในแต่ละระดับชั้นเรียน ปรากฏว่า อัตราร้อยละของจำนวนนักเรียนที่เข้าใจคำราชาศัพท์แต่ละคำในระดับชั้นประถมศึกษาปีที่ ๑ ถึง ๖ แสดงในตารางที่ ๒ นักเรียนจะเข้าใจคำว่า บ้าน ลูกชาย เกิด ตาย กิน เดิน ลูกสาว แม่ นั่ง พ่อ...ตามลำดับ ซึ่งถ้าพิจารณาจะเห็นว่า เป็นคำศัพท์ขั้นพื้นฐานที่ได้ยินในชีวิตประจำวันมาก ในระดับชั้นประถมศึกษาปีที่ ๒ คำราชาศัพท์ที่เด็กเข้าใจจะคล้ายคลึงและมีจำนวนใกล้เคียงกับคำราชาศัพท์ที่เด็กประถมศึกษาปีที่ ๑ เข้าใจ และจากผลการวิจัยในตารางที่ ๔ ก็สอดคล้องกันคือ เด็กในสองระดับชั้นเรียนดังกล่าวไม่มีพัฒนาการของความเข้าใจคำราชาศัพท์เพิ่มขึ้นอย่างมีนัยสำคัญทางสถิติ ส่วนในระดับประถมศึกษาปีที่ ๔, ๕, ๖ จะมีพัฒนาการของความเข้าใจคำราชาศัพท์เพิ่มขึ้นอย่างเด่นชัด คำราชาศัพท์ที่เด็กเข้าใจจะขยายกว้างขวางขึ้น โดยเฉพาะอย่างยิ่งในระดับชั้นประถมศึกษาปีที่ ๔, ๕, ๖ แต่ในระดับประถมศึกษาปีที่ ๓ คำราชาศัพท์บางคำจะมีอัตราร้อยละของจำนวนนักเรียนที่เข้าใจลดต่ำกว่าระดับประถมศึกษาปีที่ ๒ และจำนวนคำก็คงเดิมไม่ขยายกว้างออกไป ซึ่งอาจจะเป็นเพราะหลักสูตรไม่เน้นการสอนคำราชาศัพท์ในชั้นประถมศึกษาปีที่ ๓ เนื่องจากเป็นประโยคประถมศึกษาตอนปลายมีหลักสูตรให้เรียนเกี่ยวกับเรื่องอื่น ๆ มาก เด็กนักเรียนอาจจะลืมคำศัพท์บางคำ ทำให้อัตราร้อยละต่ำลง