



วิชาชีพ (profession)

นักสังคมวิทยาพวกฟังก์ชันนาลิสต์ (functionalist) หลายคน  
ได้พยายามที่จะชี้ให้เห็นถึงลักษณะของวิชาชีพ เช่น มิลเลอร์สัน (Millerson)<sup>1</sup>  
(1964) ได้วิเคราะห์ลักษณะต่าง ๆ ของวิชาชีพไว้ดังต่อไปนี้

1. วิชาชีพหรืออาชีพรวมเอาทักษะ (skill) ซึ่งมีพื้นฐานบนความรู้ทาง  
ทฤษฎีด้วย

2. ทักษะนั้นเฝ้าถ่วงการ การฝึกฝนและการศึกษา
3. วิชาชีพต้องแสดงให้เห็นถึงสมรรถภาพ โดยผ่านการทดสอบ
4. ความมั่นคงที่คงอยู่ได้ด้วยการรักษาเอกลักษณ์
5. มีบริการต่อสาธารณชนที่ดี
6. วิชาชีพเป็นองค์การที่มีระบบระเบียบ

ส่วนเลกแกตต์ (Leggatt)<sup>2</sup> (1970) ได้เสนอลักษณะของวิชาชีพ  
ที่เป็นที่ยอมรับกันอย่างกว้างขวาง 5 อย่าง ดังนี้

จุฬาลงกรณ์มหาวิทยาลัย

<sup>1</sup> Geoffrey Millerson, "Ambiguous Professionalism :  
A Study of Teachers' Status-perception" cited in Paul M. Leigh  
Educational Review 3 (1979) : 27-28.

<sup>2</sup> Ibid., p. 28.

1. การฝึกหัดมีรากฐานอยู่บนพื้นฐานของความรู้ทางทฤษฎี และเข้าใจ  
โดยคนหม่นม่น
2. ความรู้ที่ได้มาต้องการระยะเวลาในการศึกษาอันยาวนาน และเหมาะสม  
แก่สังคม
3. ผู้ประกอบวิชาชีพต้องได้รับแรงจูงใจโดยอุดมคติของการบริการที่ไม่  
เห็นตัว
4. การควบคุมดูแลฝึกหัดใหม่ที่เริ่มเป็นสมาชิกใหม่ การฝึก ประกาศนียบัตร  
และมาตรฐานของการฝึกหัด
5. กลุ่มนุรงานถูกจัดเป็นระบบอย่างดี มีกำลัง มีวินัยที่จะบังคับให้ได้  
การฝึกอย่างมีจรรยา

สำหรับของไทย วิจิตร ศรีสอาน<sup>1</sup> ได้ให้เกณฑ์ในการพิจารณาวิชาใด  
จัดให้เป็นวิชาชีพเฉพาะชั้นสูงได้ ต้องมีลักษณะดังนี้

1. อาชีพนั้นต้องมีบริการให้แก่สังคม โดยไม่ซ้ำซ้อนกับสาขาวิชาอื่น
2. อาชีพนั้นต้องให้บริการแก่สังคม โดยใช้วิธีการแห่งปัญญา
3. อาชีพนั้นต้องมีความเป็นอิสระในการดำเนินการที่เกี่ยวข้องกับวิชาชีพ
4. ผู้ที่ให้บริการหรือสมาชิกของวิชาชีพชั้นสูงนั้น จะต้องได้รับการศึกษา  
ในระดับสูง (ถือการศึกษาชั้นอุดมศึกษาเป็นหลัก)
5. ผู้ที่ใช้วิชาชีพชั้นสูงจะต้องประกอบกิจที่ นั่นคือต้องมีจรรยาบรรณแห่งวิชาชีพ
6. ต้องมีสถาบันอาชีพเป็นแหล่งกลางที่จะสร้างสรรค์จรรยาบรรณความมั่นคง  
แห่งอาชีพของสมาชิก

โดยสรุป อาชีพใดจะจัดว่าเป็นวิชาชีพเฉพาะได้ ต้องมีลักษณะดังนี้คือ

---

<sup>1</sup> วิจิตร ศรีสอาน, "บทบาทของครูยุคปฏิรูปการศึกษา," เอกสารสรุป  
คำบรรยายการอบรมครู วิทยาลัยครูฉะเชิงเทรา 2518. (คัดสำเนา)

1. ต้องมีการศึกษาในสาขาวิชานั้นบนพื้นฐานแห่งทฤษฎี และต้องมีการฝึกทักษะในสาขาวิชาที่เห็น ๆ ในระดับสูง และเป็นระยะเวลายาวนานพอสมควร
2. ลักษณะของวิชาชีพที่บริการในแก่งสังคม มีลักษณะเด่นไม่ซ้ำซ้อนกับอาชีพอื่น
3. วิชาที่เห็นนั้นจะต้องมีจรรยาบรรณแห่งวิชาชีพเห็น ๆ
4. ต้องมีองค์การวิชาชีพ

### องค์การวิชาชีพ

เป็นองค์การที่ก่อตั้งขึ้นโดยบุคคลในกลุ่มวิชาชีพเดียวกัน โดยมีวัตถุประสงค์ร่วมกันในการที่จะแสวงหาความรู้ใหม่ แก้ไขปัญหาทางงานในวิชาชีพ ปรับปรุงงานวิชาชีพให้ก้าวหน้าและมีประสิทธิภาพ ตลอดจนเผยแพร่ความรู้และผลงานใหม่ ๆ ให้สมาชิกและบุคคลทั่วไปได้ทราบ นอกจากนี้ยังดำเนินการอื่น ๆ แทนสมาชิกในองค์การวิชาชีพเดียวกันที่ไม่สามารถดำเนินการได้เป็นรายบุคคลเพื่อจะรักษาผลประโยชน์ ตลอดจนชื่อเสียงของบุคคลในวิชาชีพเช่น สมาคมแพทย์อเมริกัน สมาคมนักบริหารการศึกษา องค์การวิชาชีพครูหรือคุรุสภา เป็นต้น

องค์การวิชาชีพทุกองค์การจะต้องมีจุดมุ่งหมายในการดำเนินงานที่เด่นชัดและแน่นอน จะสามารถกำหนดรูปแบบและโครงสร้างขององค์การโดยส่วนรวม อีกทั้งการบริหารงานภายในได้

ความมุ่งหมายขององค์การวิชาชีพโดยทั่วไป

มิลเลอร์สัน<sup>1</sup> (Millerson) ได้กล่าวถึงจุดมุ่งหมายและหน้าที่ขององค์การวิชาชีพโดยทั่ว ๆ ไป แบ่งเป็น 2 ชั้น คือ

<sup>1</sup> Geoffrey Millerson, The Qualifying Associations (London : Routledge & Kegan Paul Ltd., 1964) pp. 28-32.

หน้าที่ชนแรกขององค์การวิชาชีพ คือ

1. ก่อให้เกิดการรวมตัวกันขึ้นของบุคคลที่ประกอบวิชาชีพเดียวกัน หรือสนใจ  
ในวิชาชีพเดียวกัน

2. วิธีการคัดเลือกสมาชิกขององค์การ

3. สร้างความเจริญก้าวหน้าทางคาม เทคนิคและวิชาการในสาขาวิชาชีพ  
ของตน ตลอดจนสร้างความสัมพันธ์กับหน่วยงานอื่น

4. รับผิดชอบต่อความสามารถในการประกอบวิชาชีพ

5. ส่งเสริมและรักษาระบบบรรทัดฐานของวิชาชีพให้อยู่ในระดับสูง

หน้าที่ชนที่สอง คือ

1. ยกฐานะของวิชาชีพให้สูงขึ้น

2. ควบคุมการเข้าสู่วิชีพ

3. ปกป้องให้ผู้ประกอบวิชาชีพและสาธารณชน

4. ทำหน้าที่เป็นปากเสียงแทนสมาชิก

5. สนับสนุนกิจกรรมร่วมกับสังคมส่วนรวม และประสานงานกับสถาบัน  
วิชาชีพอื่น ๆ

6. บริการด้านสวัสดิการ

สำหรับองค์การวิชาชีพครูส่วนใหญ่ทั่วโลก มีความมุ่งหมายคล้ายกันดังนี้<sup>1</sup>

1. เพื่อศึกษาปัญหาการศึกษา โดยเฉพาะปัญหาเกี่ยวกับสภาวะของบ้านเมือง  
สภาพงาน เพื่อรวบรวมเป็นความมุ่งหมายและนโยบายการศึกษาของชาติ

2. เพื่อร่วมงานกับองค์การและหน่วยงานอื่น ในการปรับปรุงการศึกษา

<sup>1</sup> สุวัฐ ศิลปอนันต์, "สถาบันครู," ประชาศึกษา 27 (มีนาคม 2519) :

3. เพื่อสนับสนุน คุ้มครอง ปรับปรุงฐานะของยูนิเวอร์ซิตีพลูโตให้เป็น วิชาชีพที่มีเกียรติยศ เกียรติหรือนำหน้าวิชาชีพอื่น
4. เพื่อจัดทำกฎปรองและบุคคลองค์การอื่น รวมทั้งแลกเปลี่ยนข้อมูลเกี่ยวกับการศึกษา ตลอดจนเสนอแนะมาตรการทาง ๑ ทอรัฐบาล อันจะมีผลต่อการ
5. เพื่อริเริ่มหรือช่วยเหลือ แผนงานที่จะสร้างความก้าวหน้าให้กับการศึกษา
6. เพื่อส่งเสริมให้การศึกษาความต้องการของนักเรียนทุกด้าน และหา แนวทางที่จะสนองความต้องการนั้น ๆ เพื่อให้นักเรียนเติบโตอย่างสมบูรณ์แบบ
7. เพื่อศึกษาสภาพปัจจุบัน และปัญหาการศึกษา เพื่อช่วยเหลือและแนะแนว แก่โรงเรียน ศูนย์ต่าง ๆ และนักวิจัย
8. เพื่อสร้างความเข้าใจอันดีระหว่างชาติ และความเป็นน้ำหนึ่งใจเดียวกัน ของคนในชาติ
9. เพื่อเป็นสื่อกลางในการติดต่อกับครูต่างชาติ และการประชุมสัมมนา กับต่างชาติ
10. เพื่อสร้างความเป็นอันหนึ่งอันเดียวกันของครูในชาติทุกระดับ
11. เพื่อจัดทำหนังสือพิมพ์หรือวารสาร เพื่อให้สมาชิกได้ทราบข่าวโดย สม่ำเสมอ
12. เพื่อทำการทดลองที่สำคัญ เช่น วิธีสอน ฯลฯ

ความมุ่งหมายขององค์การวิชาชีพครูหรือสถาบันครู

006555

ไว้ดังนี้  
 สุรัสวดี กิจปอเนนต<sup>1</sup> ไก่กล่าวถึงจุดมุ่งหมายหลัก หรืออุดมการณ์ของสถาบันครู

ความมุ่งหมายหลัก 1 : ให้สถาบันวิชาชีพครูเป็นสถาบันอิสระ และเป็น ศูนย์กลางหลอมรวมของบุคคลในวิชาชีพครู

<sup>1</sup> สุรัสวดี กิจปอเนนต, "หลักการของสถาบันครู," ประชาศึกษา 27 (เมษายน 2519) : 11-14.

สถาบันวิชาชีพครูเป็นสถาบันที่ประกอบด้วยสมาชิกผู้ประกอบการสอนทุกระดับ นับตั้งแต่ระดับเด็กเล็ก ถึงอาจารย์มหาวิทยาลัย ตลอดจนการรวบรวมองค์การทางวิชาชีพทุกระดับ นับตั้งแต่ "ศูนย์" "ชมรม" "กลุ่ม" ให้เป็นอันหนึ่งอันเดียวกัน โดยมีองค์การแม่เป็นศูนย์กลางทำหน้าที่รวมพลัง ความคิด และแนวทางดำเนินการ เพื่อบุคคลในอาชีพให้เป็นปึกแผ่นมั่นคง มีเสรีภาพในการประกอบวิชาชีพอย่างมีประสิทธิภาพ

ความมุ่งหมายหลัก 2 : สร้างความถี่เอนทางวิชาชีพครู

สถาบันวิชาชีพครูจะต้องเป็นผู้เริ่มดำเนินโครงการพัฒนาการสอน และการพัฒนาวิชาชีพครู ซึ่งอาจทำได้โดย

1. ช่วยเหลือครูให้สามารถปฏิบัติงานในหน้าที่รับผิดชอบอย่างมีประสิทธิภาพ อาจทำได้โดย

- จัดศูนย์บริการซ่อม และชาวสาร แก่ครูและสมาชิก
- วางระบบครอง เสนอเรื่อง ร้องทุกข์ เพื่อแก้ปัญหาที่เกี่ยวกับ "ความคิด" และ "ความชอบ" ของครูให้มีระบบที่ยุติธรรม รวดเร็ว
- สร้างเครื่องมือการประเมินผลโรงเรียน และสถาบันการศึกษา

2. การจัดโครงการอบรม โดย

- ฝึกอบรมผู้ที่มาประกอบวิชาชีพครู
- ฝึกอบรมสมาชิกระหว่างการประกอบวิชาชีพครู

3. การออกใบอนุญาตการเป็นครู หมายความว่า ผู้ประกอบวิชาชีพครู จะต้องเป็นผู้มีคุณสมบัติ ความรู้ ความชำนาญ ตามที่สถาบันครูกำหนดไว้ โดยสถาบันครูจะเป็นผู้รับรองและออกใบอนุญาตให้เป็นผู้เป็นครู

ความมุ่งหมายหลัก 3 : ต่อสู้เพื่อจัดสรร คุ้มครอง และปกป้องสวัสดิภาพ และสวัสดิการครู

สถาบันครูต้องมีโครงการที่จะป้องกัน แก้อันตราย และต่อสู้ให้มาซึ่งสิทธิ เสรีภาพ และสวัสดิการแก่ผู้ประกอบวิชาชีพ อาจทำได้โดย

1. ครอบงำหมายให้สถาบันครูมีสิทธิในการครอง และเจรจาแทนอย่างเต็มภาคภูมิ
2. จัดแผนงานเกี่ยวกับการต่อสู้ให้โดยมา และชำระรักษาไว้ซึ่งสิทธิของครู
3. เป็นผู้นำในการวางแผนดำเนินการเกี่ยวกับสิทธิของนักเรียนนักศึกษา

สถาบันครูจะต้องมีหลักการที่แน่นอน เกี่ยวกับสิทธิมนุษยชนของพลเมืองของนักเรียน เพื่อปกป้องคุ้มครองผู้ประกอบการวิชาชีพครู เมื่อถูกนักเรียนนักศึกษา รุกราน อวดละเมิดสิทธิของครู

ความมุ่งหมายหลัก 4 : เป็นผู้นำในการแก้ปัญหาสังคม

สถาบันวิชาชีพครู ในประเทศไทย

มีมากมายหลายสถาบัน เช่น สยามแก่นักบริหารการศึกษาแห่งประเทศไทย สมาคมครูโรงเรียนราษฎร์ สมาคมครูใหญ่-อาจารย์ใหญ่ ฯลฯ และเราก็มักมีครูสภาเป็นที่รวมของครูทุกระดับ ทุกประเภทสาขาวิชาที่ใหญ่ที่สุด ประวัติความเป็นมาและการดำเนินงานของครูสภาจะได้อธิบายละเอียดต่อไป

ครูสภาสถาบันวิชาชีพครูไทย

ความเป็นมาของครูสภา

ครูสภาเกิดขึ้นครั้งแรกเมื่อปีพุทธศักราช 2443 เรียกว่า "สภาไวยาจารย์" มีวัตถุประสงค์เพื่อจะให้เป็นที่กลางสำหรับอบรมความรู้ให้แก่ครู โดยเปิดสอนและอบรมความรู้ให้แก่ครูในวันหยุดราชการ ต่อมาอีก 2 ปี กรมศึกษาธิการได้จัดตั้งสโมสรขึ้นที่โรงเรียนหัวขากีเสก เรียกว่า "สภามัคยาจารย์สโมสรสถาน" มีพระยาวิสุทธิสุริยศักดิ์ (เจ้าพระยาพระเสด็จสุเรนทราธิบดี) อธิบดีกรมศึกษาธิการ เป็นประธานายกคนแรก

ปีพุทธศักราช 2447 สามัคยาจารย์สโมสรสถาน เปลี่ยนมาอยู่ในรูปสมาคม เรียกว่า "สามัคยาจารย์สมาคม" วัตถุประสงค์เป็นสมาชิก โดยให้ครูที่มีเงินเดือนตั้งแต่ 45 บาทขึ้นไป เป็นสมาชิกทุกคน เสียค่าบำรุงคณะ 8 บาทต่อปี สมาชิกจะได้รับแจกหนังสือวิทยากรที่สมาคมจัดพิมพ์ขึ้น

วัตถุประสงค์ของการจัดตั้งสามัคยาจารย์สมาคม<sup>1</sup> คือ

- เพื่อให้สมาคมเป็นขอ เกิดแห่งศิลปวิทยา
- เพื่อให้เป็นที่พบปะสมาคมระหว่างครูกับครู หรือข้าราชการอื่นตลอดจนนักเรียนที่กำลังเรียน
- เพื่อเป็นที่ประชุมทำความเข้าใจแก่สมาชิกทั้งกายและใจ เช่น กริพทา กีฬา การละคร และดนตรี

ปีพุทธศักราช 2488 มีกฤษฎา "พระราชบัญญัติครู" ขึ้น และกำหนดให้มีองค์การของครูขึ้น เรียกว่า "คุรุสภา" โดยรวมเอากิจการของสามัคยาจารย์สมาคม เข้ากับคุรุสภา

ผู้ใดกำเนิดพระราชบัญญัติของครูพุทธศักราช 2488 เป็นผู้ที่มีความคิดริเริ่ม ในด้านการช่วยเหลือผู้ประกอบวิชาชีพครูมากที่สุด ท่านผู้นั้นคือ อาพณา ทวี บุญยเกตุ ซึ่งดำรงตำแหน่งรัฐมนตรีว่าการกระทรวงศึกษาธิการ โดยมี นายทอง อภัยวงศ์ เป็นนายกรัฐมนตรีในสมัยนั้น

จุฬาลงกรณ์มหาวิทยาลัย

<sup>1</sup> พันหา เนียมศิริจันทร์, "เรื่องคุรุสภาอำนาจประโยชน์แก่สมาชิก อย่างไม่บาง," วิทยากร 74 (เมษายน - มิถุนายน 2518) : 90 .



ความมุ่งหมายในการก่อตั้งคุรุสภา

รัฐบาลในสมัย ราชณา พ.ศ. ๒๔๖๖ อภัยวงศ์ เป็นนายกรัฐมนตรี (เมื่อวันที่ 1 สิงหาคม 2487 ถึง 31 สิงหาคม 2488) ได้พิจารณาเห็นว่า ครูเป็นผู้ที่ควรรับอภิสิทธิ์เกี่ยวกับการศึกษาของชาติ สมควรที่จะได้รับการส่งเสริมฐานะให้สูงขึ้น จึงจัดให้มีกฎหมายเกี่ยวกับครูโดยเฉพาะ คั้งนั้น ราชณา ทวี บุญยเกตุ ซึ่งดำรงตำแหน่งรัฐมนตรีว่าการกระทรวงศึกษาธิการในสมัยนั้น จึงได้ริเริ่มร่างพระราชบัญญัติครูขึ้น เสนอต่อสภาผู้แทนราษฎร สภาผู้แทนลงมติเห็นชอบด้วย จึงมีพระบรมราชโองการโปรดเกล้าโปรดกระหม่อม ให้ตราพระราชบัญญัติครูไว้ ณ วันที่ 9 มกราคม พุทธศักราช 2488

พระราชบัญญัติคุรุสภา

พระราชบัญญัติครู แบ่งเป็น 4 หมวดใหญ่<sup>1</sup> มี 33 มาตรา

หมวดที่ 1 ว่าด้วยคุรุสภา ราชบัณฑิตยสภา อำนวยการของคุรุสภา คณะกรรมการอำนวยการคุรุสภา สมาชิกคุรุสภา การประชุมสามัญของคุรุสภา มี มาตรา 1 - มาตรา 23

หมวดที่ 2 ว่าด้วยครู มีมาตรา 24 - มาตรา 27

หมวดที่ 3 ว่าด้วยจรรยา มารยาท และวินัย มีมาตรา 28 - มาตรา 31

หมวดที่ 4 ว่าด้วยบทเฉพาะกาล มาตรา 32 - มาตรา 33

คุรุสภาเริ่มดำเนินงานมาตั้งแต่ปีพุทธศักราช 2488 จนถึงปัจจุบัน ปีพุทธศักราช 2522 รวมระยะเวลาดำเนินงานทั้งสิ้น 34 ปี พระราชบัญญัติครูได้มีการแก้ไขปรับปรุงมาแล้วรวมทั้งหมด 4 ครั้งด้วยกัน คือ

---

<sup>1</sup> สำนักงานเลขาธิการคุรุสภา, พระราชบัญญัติครูพุทธศักราช 2488 แก้ไขเพิ่มเติม (ฉบับที่ 2) พ.ศ. 2495 (ฉบับที่ 3) พ.ศ. 2509 และ (ฉบับที่ 4) พ.ศ. 2519 (กรุงเทพมหานคร : ศึกษาฉบับพิเศษ, 2520) : 1-12.

ครั้งแรก ในปีพุทธศักราช 2495 (พระราชบัญญัติฉบับที่ 2) แก้ไขเรื่อง โครงสร้างของคณะกรรมการอำนวยการคุรุสภา

ครั้งที่สอง ในปีพุทธศักราช 2509 (พระราชบัญญัติฉบับที่ 3) แก้ไขเพิ่มเติมในเรื่องอำนาจหน้าที่ของคุรุสภา และลักษณะของสมาชิกคุรุสภา

ครั้งที่สาม ในปีพุทธศักราช 2519 (พระราชบัญญัติฉบับที่ 4) แก้ไขเพิ่มเติมในเรื่องอำนาจหน้าที่ของคุรุสภา โครงสร้าง และหลักการปฏิบัติงานของ คณะกรรมการอำนวยการ การกำหนดหน้าที่ของสำนักงานเลขาธิการคุรุสภา การ กำหนดและแต่งตั้งรองเลขาธิการ การยุบเลิก และเพิ่มมาตราบางมาตราที่เกี่ยวกับ เรื่องการประชุม และลักษณะของสมาชิกคุรุสภา

ครั้งที่สี่ ในปีพุทธศักราช 2521<sup>1</sup> (พระราชบัญญัติฉบับที่ 5) แก้ไขใน เรื่องคณะกรรมการอำนวยการคุรุสภา หลักการปฏิบัติงานบริหารบุคคล สมาชิกสมทบ การเรียกชื่อข้าราชการสวนจังหวัด

### ผู้บริหารงานคุรุสภา<sup>2</sup>

ผู้ที่ทำหน้าที่บริหารงานคุรุสภา ประกอบด้วยบุคคลคณะหนึ่ง เรียกว่า "คณะกรรมการอำนวยการคุรุสภา" ซึ่งตามพระราชบัญญัติพุทธศักราช 2521 (ฉบับที่ 5) กำหนดให้คณะกรรมการอำนวยการคุรุสภาประกอบด้วย

ศูนย์วิทยทรัพยากร  
จุฬาลงกรณ์มหาวิทยาลัย

<sup>1</sup> ราชกิจจานุเบกษา ฉบับพิเศษ, เล่มที่ 95 ตอนที่ 73 (กรกฎาคม 2521)

: 37-40.

<sup>2</sup> เรื่องเดียวกัน

รัฐมนตรีว่าการกระทรวงศึกษาธิการ เป็นประธาน  
 ปลัดกระทรวงศึกษาธิการ เป็นรองประธาน  
 อธิบดีกรม และหัวหน้าส่วนราชการ ที่มีฐานะเป็นกรม ใน  
 กระทรวงศึกษาธิการ

เป็นกรรมการโดยตำแหน่ง และครุตามมาตรา 24 ซึ่งได้รับเลือกตั้งจากสมาชิกคุรุสภา ตามหลักเกณฑ์และวิธีการที่คุรุสภาประกาศกำหนดจำนวนสิบคน เป็นกรรมการ และให้ เลขาธิการคุรุสภาเป็นกรรมการและเลขาธิการ

ครุตามมาตรา 24<sup>1</sup> ได้แก่

1. ข้าราชการครู เฉพาะผู้ที่ปฏิบัติหน้าที่ในสถานศึกษา ในกระทรวงศึกษาธิการ จำนวน 2 คน
  2. ข้าราชการครูส่วนจังหวัด (ครูประจำภาค) จำนวน 4 คน
  3. พนักงานครูเทศบาล จำนวน 1 คน
  4. ข้าราชการกรุงเทพมหานคร ซึ่งดำรงตำแหน่งประจำในสถานศึกษาของ กรุงเทพมหานคร จำนวน 1 คน
  5. ผู้ที่ทำการสอนในสถานศึกษา ที่อยู่ในความควบคุมของกระทรวงศึกษาธิการ และได้รับเงินเดือนประจำ (ครูโรงเรียนราษฎร์) จำนวน 2 คน
- กรรมการที่ได้รับจากการเลือกตั้งอยู่ในตำแหน่งคราวละ 4 ปี และอาจได้รับเลือกตั้งใหม่ได้อีก

สมาชิกคุรุสภา ตามมาตรา 12 แห่งพระราชบัญญัติครู<sup>2</sup> มี 3 ประเภทคือ

<sup>1</sup> เรื่องเดียวกัน, หน้า 4.

<sup>2</sup> สำนักงานเลขาธิการคุรุสภา, พระราชบัญญัติครู พุทธศักราช 2488 แก้ไขเพิ่มเติม (ฉบับที่ 2) พ.ศ. 2495 (ฉบับที่ 3) พ.ศ. 2509 และ (ฉบับที่ 4) 2519, หน้า 4-5.

1. สมาชิกสามัญ
2. สมาชิกวิสามัญ
3. สมาชิกสมทบ

สมาชิกสามัญ หมายถึงผู้ที่

1. ได้ประกาศนียบัตรวิชาครู หรือสำเร็จวิชาชั้นอุดมศึกษา และ
2. มีอาชีพเป็นครูสอนในสถานศึกษาที่อยู่ในความควบคุมของกระทรวงศึกษาธิการ หรือเคยมีอาชีพครูสอนในสถานศึกษาดังกล่าว เป็นเวลารวมกันไม่น้อยกว่าสี่ปี และออกจากตำแหน่งโดยไม่มีความผิด

สมาชิกวิสามัญ หมายถึงผู้ที่

1. มีขั้นความรู้ในการ เป็นครุตามกฎหมายว่าด้วยประถมศึกษา หรือกฎหมายว่าด้วยโรงเรียนราษฎร์ และ
2. จะต้องมีเงื่อนไขตามสมาชิกสามัญ ข้อ 2

เมื่อสมาชิกวิสามัญใดมีขั้นความรู้ตามสมาชิกสามัญในข้อ 1 ให้สมาชิกผู้นั้นเป็นสมาชิกสามัญได้ และต้องแจ้งให้ครูสภาทราบ

สมาชิกสมทบ หมายถึงผู้ที่

1. มีขั้นความรู้ประกาศนียบัตรวิชาครู หรือ
2. สำเร็จวิชาชั้นอุดมศึกษา แต่มิได้มีอาชีพเป็นครู และมีคุณสมบัติของสมาชิกครูสภา

### คุณสมบัติของสมาชิก

ตามมาตรา 13 แห่งพระราชบัญญัติครู<sup>1</sup> สมาชิกครูสภาต้องมีคุณสมบัติดังนี้

1. ไม่เคยถูกลงโทษจำคุก โดยคำพิพากษาโทษให้จำคุก เว้นแต่ความผิดในลักษณะฐานสุจริต หรือความผิดอันใดกระทำโดยประมาท
2. ไม่เป็นผู้มีร่างกายทุพพลภาพ ไร้ความสามารถ หรือจิตฟั่นเฟือนไม่สมประกอบ
3. ไม่เป็นผู้ชุกำรงในศีลธรรมอันดี
4. ไม่เป็นผู้เคยถูกปลดออก หรือไล่ออกจากราชการ
5. ไม่เป็นผู้มีหนี้สินพันตัว
6. เป็นผู้เลื่อมใสในการปกครองระบอบรัฐธรรมนูญ ด้วยความบริสุทธิ์ใจ

### อำนาจและหน้าที่ของครูสภา<sup>2</sup>

1. ให้ความเห็นแก่กระทรวงศึกษาธิการ ในเรื่องการจัดการศึกษาทั่วไป หลักสูตร แบบเรียน อุปกรณ์ประกอบการเรียน การสอน การฝึกอบรม การวัดผล และการประเมินผลการศึกษา การนิเทศการศึกษา
2. ความรู้และข้อสงสัยจรรยา มารยาท และวินัยของครู พิจารณาโทษของครูประพฤติผิด และพิจารณาการร้องทุกข์ของครู
3. สิทธิพิเศษของครู ภายในขอบเขตที่กฎหมายกำหนด
5. ส่งเสริมให้ครูได้รับสวัสดิการต่าง ๆ ตามสมควร
5. ยึดเอาความดี ความสามารถ คุณภาพ และประสิทธิภาพของครู

<sup>1</sup> เรื่องเดียวกัน

<sup>2</sup> เรื่องเดียวกัน, หน้า 2.

6. ปฏิบัติการตามกฎหมายว่าด้วยระเบียบข้าราชการพลเรือน แผนคณะกรรมการข้าราชการพลเรือน และแต่งตั้งอนุกรรมการต่าง ๆ ให้มีอำนาจหน้าที่ และปฏิบัติการแทนอนุกรรมการข้าราชการพลเรือนต่าง ๆ แลวแต่กรณี สำหรับข้าราชการครู

7. ปฏิบัติการตามกฎหมายว่าด้วยระเบียบบริหารราชการส่วนจังหวัด แผนคณะกรรมการข้าราชการส่วนจังหวัด และแต่งตั้งอนุกรรมการให้ มีอำนาจหน้าที่ และปฏิบัติการแทนได้ในส่วนที่เกี่ยวกับข้าราชการครูส่วนจังหวัด

### หน้าที่ของคุรุสภา

คุรุสภานำหน้าที่ 3 ประการพร้อมกันคือ

1. ทำหน้าที่เป็นสถาบันบริหารงานบุคคลกลางของครู. (เฉพาะข้าราชการครู และข้าราชการครูส่วนจังหวัด) แผนคณะกรรมการข้าราชการพลเรือน และคณะกรรมการข้าราชการส่วนจังหวัด
2. ทำหน้าที่เป็นสถาบันวิชาชีพครู
3. ทำหน้าที่เป็นสถาบันรักษาสีติและผลประโยชน์ของครู

หน้าที่ที่สำคัญอีกอย่างหนึ่งของคุรุสภาคือ เป็นหน่วยมาตรฐานวิชาชีพครู ทำหน้าที่ในการออกมาตรฐานวิชาชีพ ส่งเสริมวิทยฐานะ รักษาคุณธรรม จรรยาของวิชาชีพครู ออกใบอนุญาตในการประกอบวิชาชีพ ควบคุมและรักษามาตรฐานในการใช้ครูและมาตรฐานวิชาชีพครู ขั้นตอนในการดำเนินการเพื่อออกใบอนุญาตเป็นครูนั้น แบ่งเป็น 3 ชั้น<sup>1</sup> คือ

1. ออกกฎหมายบัญญัติ ใหญ่ที่จะก้าวเข้าสู่วิชาชีพครู จะต้องมีใบอนุญาตในการประกอบวิชาชีพครู

<sup>1</sup> คณะกรรมการการศึกษาแห่งชาติ สำนักนายกรัฐมนตรี, ชาวปฏิรูปการศึกษา, (กรกฎาคม 2519) : 4.

2. จัดตั้งองค์การรับรองวิทยฐานะของสถาบันวิชาชีพครู
3. จัดตั้งคณะกรรมการมาตรฐานวิชาชีพ ทำหน้าที่เกี่ยวกับการออกใบอนุญาตการประกอบวิชาชีพ

### การบริหารงานของครุสภา<sup>1</sup>

คณะกรรมการอำนวยการครุสภา มีสำนักงานเลขาธิการครุสภา เป็นผู้ปฏิบัติกิจการตามมติของคณะกรรมการอำนวยการ สำนักงานเลขาธิการครุสภา แบ่งส่วนงานออกเป็น 6 กอง คือ

1. กองกลาง
2. กองการเงิน
3. กองวิจัยและพัฒนาวิชาชีพครู
4. กองงานบุคคล
5. กองสถานพยาบาล
6. กองสวัสดิการ

ดังมีรายละเอียดในแผนภาพที่ 1

งานตามหน้าที่ของสำนักงานเลขาธิการครุสภา<sup>2</sup> ตามพระราชบัญญัติครู พุทธศักราช 2488 (แก้ไขเพิ่มเติม ฉบับที่ 5 พ.ศ. 2521)

จุฬาลงกรณ์มหาวิทยาลัย

<sup>1</sup> สำนักงานเลขาธิการครุสภา, ครุสภาของนาน, (โรงพิมพ์ครุสภาดาดพร้าว, พฤศจิกายน 2521) : 11.

<sup>2</sup> เรื่องเดียวกัน, หน้า 13-23.

1. การส่งเสริมวิชาการไทยเกษตรมาชิก แบ่งเป็น 3 ประเภท คือ
  - 1.1 ประเภทส่งเสริมวิทยฐานะ
  - 1.2 ประเภทส่งเสริมความรู้ทั่วไป
  - 1.3 ประเภทจัดหาแหล่งความรู้ ได้แก่ การจัดห้องสมุดและโสตทัศนศึกษา ตลอดจนศูนย์เอกสารวิชาชีพครู
2. การส่งเสริมสวัสดิการไทยเกษตรมาชิกครอบครัวครู แบ่งงานออกเป็น
  - 2.1 ประเภทองค์การ
  - 2.2 ประเภทบริการ
3. การบริหารงานบุคคล แบ่งงานออกเป็น
  - 3.1 งานทะเบียนสมาชิกและประวัติข้าราชการ
  - 3.2 งานเกี่ยวกับตำแหน่งและอัตราเงินเดือน
  - 3.3 งานเกี่ยวกับวินัย การออกจากราชการ และการอุทธรณ์ร้องทุกข์
4. การวิจัยและพัฒนาอาชีพครู
 

ทำหน้าที่หาข้อมูลที่เป็นเอกการปฏิบัติงานของครูสภา เพื่อให้งานนั้น บรรลุตามความมุ่งหมาย ตลอดจนการบริการคานขอมูล และผลการวิจัยแก่หน่วยงานต่าง ๆ แบ่งงานออกเป็น

  - 4.1 วางแผนพัฒนาองค์การ และงานของครูสภา
  - 4.2 วิเคราะห์แผนงาน โครงการ และกิจการของครูสภา
  - 4.3 ประเมินแผนงาน โครงการ และกิจการของครูสภา
  - 4.4 วางแผนส่งเสริมให้ครูปฏิบัติตามมาตรฐานและจริยธรรมแห่งวิชาชีพครู
  - 4.5 วางแผนส่งเสริมให้ครูปฏิบัติงานในหน้าที่รับผิดชอบอย่างมีประสิทธิภาพ



5. การบริการงานธุรการและการเงิน แบ่งหน่วยงานรับผิดชอบเป็น
  - 5.1 งานธุรการ
  - 5.2 งานประสานงานและตรวจสอบบัญชีภายใน
  - 5.3 งานประชาสัมพันธ์และวารสาร
  - 5.4 การเงิน
  - 5.5 การบัญชี
  - 5.6 การพัสดุครุภัณฑ์ และอาคารสถานที่

### รายได้ของครุสภา<sup>1</sup>

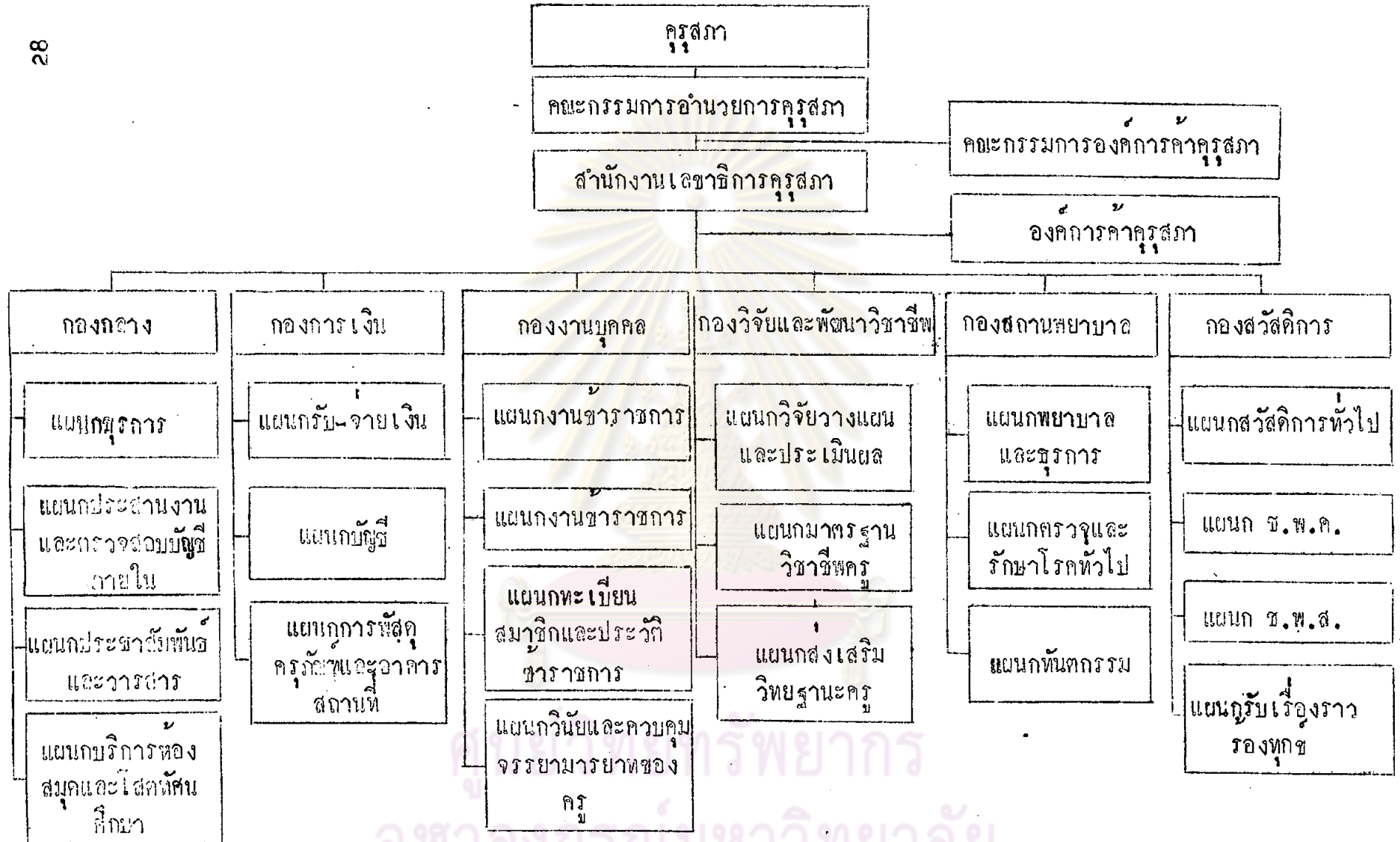
รายได้ของครุสภา มี 4 ทาง คือ

1. เงินอุดหนุนจากงบประมาณแผ่นดิน
2. เงินกายำรุงและค่าธรรมเนียมต่าง ๆ
3. เงินผลประโยชน์ต่าง ๆ จากการลงทุนและการจัดตั้งองค์การจัดหาผลประโยชน์ของครุสภา
4. เงินและทรัพย์สินอื่นซึ่งบุคคลอุทิศให้ครุสภา และภายในบังคับแห่งเงื่อนไขของมรดก หรือวัตถุประสงค์ ซึ่งบุคคลที่กำหนดไว้ให้ครุสภารักษา และจัดการตามที่ได้เห็นสมควรแก่ประโยชน์ของครุสภา

### สถาบันวิชาชีพครูในต่างประเทศ

การจัดองค์การครูในต่างประเทศ มีโครงสร้างของการบริหารงานไม่เหมือนของครุสภา ที่ผูกพันอย่างแนบแน่นกับกระทรวงศึกษาธิการ องค์การครูของต่างประเทศก่อตั้งเป็นเอกเทศ คอยำกับสหภาพแรงงาน จึงทำให้องค์การครูของต่างประเทศมีความ

<sup>1</sup> วิทยุ สาร , หลักการศึกษ , หน้า 159.

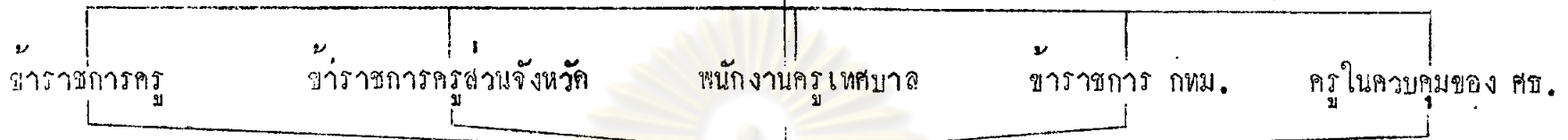


แผนภาพที่ 1 แผนผังการบริหารงานของสำนักงานเลขาธิการครุสภา<sup>1</sup>

<sup>1</sup> สำนักงานเลขาธิการครุสภา, ครุสภาของแทน, หน้า 12.

# องค์การวิชาชีพครู

(คุรุสภา)



## วิชาการและมาตรฐาน

- การศึกษาระหว่างปิดภาคเรียน (อศร., ป.ศ.ก., ก.ศ.ค., ก.ศ.ค.)
- การสอนวิชาชุดครู พ.กศ. และ ส.ม. ทางไปรษณีย์
- การอบรมเพื่อเตรียมสอบวิชาชุดครู อ.กศ. และ พ.ม.
- การสอบแข่งขันเพื่อรับทุนรัฐบาลไปศึกษาต่อ
- การให้ทุนการวิจัย

- การเผยแพร่ทางวิชาการ
- การจัดทำวารและแปลตำรา
- ห้องสมุด
- การประกวดอุปกรณ์
- การจัดทำวารสารและชุมนุมทางวิชาการ

## สวัสดิการ

- ช.พ.ค.
- ช.พ.ส.
- สถานูปยาบาล
- การช่วยเหลือสมาชิกที่เจ็บป่วย
- การจัดหาปนสถาน
- มูลนิธิช่วยครูอาวุโส
- การช่วยเหลือสมาชิกที่ประสบภัย
- การให้บริการรถยนต์

## การบริหารงานบุคคล

- มูลนิธิช่วยการศึกษาบุตรสมาชิก
- การจัดหาที่พัก, หอประชุม
- การจัดที่พักตากอากาศ
- การช่วยในงานมงคลสมรส
- การลดค่าโดยสารรถไฟ เครื่องบิน
- จัดหาหอหรือเรือนพยาบาล
- ทะเบียนประวัติ
- การควบคุมวินัยและการอุทธรณ์
- งานเกี่ยวกับตำแหน่งและอัตราเงินเดือน
- งานเกี่ยวกับหลักสูตรและการสอบ

แผนภาพที่ 2

ท่านเป็นสมาชิกคุรุสภา ท่านได้รับบริการอะไรบ้าง<sup>1</sup>

<sup>1</sup> เรื่องเดียวกัน, หน้า 31.

คสองตัวในการทำงาน ในการต่อสู้เพื่อสิทธิอันพึงไ้ของครู เช่น เงินเดือน สวัสดิการ สิทธิทางการเมืองในฐานะเป็นพลเมือง

องค์การของอินโดนีเซีย<sup>1</sup> มีชื่อย่อว่า พีจีอาร์ไอ (PGRI) (Persatuan Guru Republic of Indonesia) เป็นองค์การครูที่ใหญ่และมีอิทธิพลมาก มีบทบาททางการเมืองสูง มีพลังพอที่จะทำให้พรรคการเมืองของอินโดนีเซียที่มีนโยบายสอดคล้องกับ พีจีอาร์ไอ (PGRI) ขึ้นเป็นรัฐบาลได้ ดังนั้นครูและพีจีอาร์ไอ (PGRI) จึงมีฐานะในสังคมสูง และสามารถต่อรองกับรัฐบาลเพื่อครูได้ และยังได้รับงบประมาณพิเศษจากรัฐบาลมาใช้ในการบริหารงานขององค์การพีจีอาร์ไอ (PGRI)

องค์การครูของสิงคโปร์<sup>2</sup> มีชื่อย่อว่า เอสทียู (STU) (Singapore Teacher's Union) เป็นองค์การที่มีการต่อสู้ และการบริการเพื่อครูอย่างแท้จริง มีการสร้างนิคมครูให้ครูอยู่เป็นกลุ่มก้อน ในอัตราค่าเช่าหรือราคาถูกลง

องค์การครูในนิวซีแลนด์<sup>3</sup> มีชื่อย่อว่า เอ็นแซคอีไอ (NZEI) (New Zealand Education Institute) การเป็นองค์การเอ็นแซคอีไอ (NZEI) เริ่มจากครูในโรงเรียนออกเสียงเลือกตัวแทนโรงเรียน เรียกว่า ซูล ดีเอสอง ออฟฟิเชอะ (School Liaison Officer) และผู้แทนโรงเรียนจะเชื่อมโยงระหว่างครูในโรงเรียนกับบรรณ ออแคะไนเสดัน (Branch Organization) และเป็นผู้คัดเลือกบรรณ คอมมีที (Branch committees) ซึ่งมีชื่อเฉพาะว่า แมนอิจเม้นท์ คอมมีที (Management committees) กรรมการเหล่านี้นอกจากทำหน้าที่บริหารแล้ว ยังทำหน้าที่ติดต่อกับสำนักงานใหญ่ระดับชาติ และคัดเลือกแอกอะเน็ด เอ็คเสคิวทีฟ (National Executive) คาย

<sup>1</sup> เปรมประภา, "ครูสถาของทาน," ประชาศึกษา 29 (พ.ย., 2520) : 53-54.

<sup>2</sup> เรื่องเดียวกัน.

<sup>3</sup> เรื่องเดียวกัน.

องค์การครูในอเมริกามีมากมาย แต่ที่ใหญ่และสำคัญมีชื่อว่า เอเอฟที (AFT) (The American Federation of Teachers) รวมกับอเมริกันเฟดเคอร์เรชั่น ออฟ เลเบอร์ ค็อนเกรส ออค อินดิซทรีเรียล ออแกไนเซชัน (American Federation of Labor-Congress of Industrial Organization) และเอ็นอีเอ (NEA) (National Education Association)

เอเอฟที (AFT)<sup>1</sup> สมาชิกของเอเอฟที (AFT) เป็นครูในโรงเรียนรัฐบาลทั่ว ๆ ไป ยกเว้นผู้ที่ทำหน้าที่ดูแลทางการศึกษาซึ่งเป็นเจ้าหน้าที่ของรัฐบาล โดยเอเอฟที (AFT) ให้ความเห็นว่า ความเป็นประชาธิปไตยจะไม่ได้อยู่ในสมาคมการศึกษา ถ้ามีเจ้าหน้าที่ของรัฐบาลคอยควบคุม เพราะครูจะไม่กล้าแสดงความคิดเห็นแก่เจ้าหน้าที่เหล่านั้น

เอ็นอีเอ (NEA) มีบริหารงานโดยสมัชชาใหญ่ ซึ่งประกอบด้วยผู้แทนของสมาชิกจำนวน 8,000 คน บริหารงานโดยคณะกรรมการที่ชื่อ เรียกว่า โบท ออฟ ดิเรกที (Board Directors) คณะกรรมการนี้มีทั้งหมด 92 คน สมัชชาเป็นผู้เลือกตั้งขึ้นจากตัวแทนของสมาคมจากรัฐต่าง ๆ นอกจาก โบท ออฟ ดิเรกที (Board of Directors) แล้ว ยังมีคณะกรรมการอีก 2 คณะ ซวย โบท ออฟ ดิเรกที (Board of Directors) ทำงานคือ โบท ออฟ ทรัสตี (Board of Trustees) และ เอ็กsekคิวทีฟ คอมมิทีตี (Executive Committee) นอกจากนี้ เอ็นอีเอ (NEA) ยังมีคณะกรรมการซึ่งได้รับมอบหมายให้ทำงานเฉพาะเรื่องอีก 25 คณะ และหน่วยงานเฉพาะเรื่องอีก 34 หน่วยงาน สมาชิกของเอ็นอีเอ (NEA) คือบุคคลที่ทำงานเกี่ยวกับการศึกษา และมีความสนใจและสนับสนุนในกิจการทางการศึกษา สามารถเป็นสมาชิกของ NEA ได้

<sup>1</sup> บุญเรือน มากบุญ, "ความคิดเห็นของครูในภาคเหนือที่มีต่อบทบาทและกิจกรรมของครูสภา" (วิทยานิพนธ์ปริญญาโทบริหารการศึกษา คณะครุศาสตร์ จุฬาลงกรณ์มหาวิทยาลัย, 2520) : หน้า 27-28.

<sup>2</sup> เรื่องเดียวกัน, หน้า 24-27.

## งานวิจัยที่เกี่ยวข้องกับคุรุสภาองค์การวิชาชีพครูไทย

ในปี 2507 - 2510 ทิพย์วรรณ สุวรรณช่าง<sup>1</sup> สนิทศักดิ์ สนิทศักดิ์<sup>2</sup> สายสวาท เมทนี<sup>3</sup> และ นิตยา อธิ์ตันันท์<sup>4</sup> ได้ทำวิจัยเกี่ยวกับคุรุสภาในด้าน วิชาการและสวัสดิการ ผลวิจัยพอจะสรุปได้ดังนี้

ด้านวิชาการ เกี่ยวกับการส่งเสริมความรู้ในชั้นเรียนพอ และต้องการทุนเพื่อที่จะศึกษาต่อ

ด้านสวัสดิการ สมาชิกคุรุสภามีส่วนรวมมาก แต่ไม่พอ สมาชิกต้องการที่อยู่อาศัย และต้องการให้มีกองทุนเงินบริการสมาชิก มีบริการบางอย่างที่สมาชิกไม่ได้ใช้เลย คือ การขอลดค่าโดยสารเครื่องบิน สวัสดิการที่ใกล้เคียงมากคือ การขอลดค่าโดยสารรถไฟ และการรักษาพยาบาล

1 ทิพย์วรรณ สุวรรณช่าง, "การสำรวจครูในโรงเรียนรัฐบาลในจังหวัดชลบุรี พ.ศ. 2507." (วิทยานิพนธ์ คุรุศาสตร์บัณฑิต จุฬาลงกรณ์มหาวิทยาลัย, 2508)

2 สนิทศักดิ์ สนิทศักดิ์, "การสำรวจความต้องการในค่านสวัสดิการของสมาชิกคุรุสภา เฉพาะข้าราชการครูในจังหวัดพระนคร," (วิทยานิพนธ์ คุรุศาสตร์บัณฑิต คณะครุศาสตร์ จุฬาลงกรณ์มหาวิทยาลัย, 2508)

3 สายสวาท เมทนี, "การสำรวจความนึกเห็นของครูในจังหวัดพระนครที่มีต่อฐานะและบริการที่คุรุสภาให้แก่สมาชิก," (วิทยานิพนธ์ คุรุศาสตร์บัณฑิต คณะครุศาสตร์ จุฬาลงกรณ์มหาวิทยาลัย, 2508)

4 นิตยา อธิ์ตันันท์, "ทัศนคติของครูในจังหวัดศรีสะเกษที่มีต่องานและบริการที่คุรุสภาให้แก่สมาชิก," (วิทยานิพนธ์ คุรุศาสตร์บัณฑิต คณะครุศาสตร์ จุฬาลงกรณ์มหาวิทยาลัย, 2510)

ในปี 2518 ปรีชา ยนต์นิยม<sup>1</sup> ได้ศึกษาสถานภาพทางเศรษฐกิจของข้าราชการครู กรมสามัญศึกษา และองค์การบริหารส่วนจังหวัด ในจังหวัดสุโขทัย พบว่า สถานะทางเศรษฐกิจโดยทั่วไป ครูกรมสามัญมีฐานะทางเศรษฐกิจดีกว่าครูองค์การบริหารส่วนจังหวัด ครูองค์การบริหารส่วนจังหวัดเป็นหนี้ร้อยละ 77.14 ครูกรมสามัญศึกษา เป็นหนี้ร้อยละ 54.44 และต้องการให้ทางราชการช่วยเหลือด้านเศรษฐกิจ สวัสดิการ และค่านจิตใจ

ในปี 2520 บุญเรือน มากบุญ<sup>2</sup> ปกรณ์ สารานุทรัพย์<sup>3</sup> พูลสุข ตรีบริรักษ์<sup>4</sup> และโกวิท สุรัสวดี<sup>5</sup> ได้ศึกษาความคิดเห็นของครูในภาคต่าง ๆ ทั้ง 4 ภาคภูมิศาสตร์ ที่มีต่อบทบาทและกิจกรรมของคุรุสภา พบว่า

1 ปรีชา ยนต์นิยม, "การศึกษาสถานภาพทางเศรษฐกิจของข้าราชการครู กรมสามัญศึกษาและองค์การบริหารส่วนจังหวัดสุโขทัย," (วิทยานิพนธ์ปริญญาามหาบัณฑิต มหาวิทยาลัยประสานมิตร, 2518)

2 บุญเรือน มากบุญ, "ความคิดเห็นของครูในภาคเหนือที่มีต่อบทบาทและกิจกรรมของคุรุสภา,"

3 ปกรณ์ สารานุทรัพย์, "ความคิดเห็นของครูในภาคตะวันออกเฉียงเหนือที่มีต่อบทบาทและกิจกรรมของคุรุสภา," (วิทยานิพนธ์ปริญญาามหาบัณฑิต แผนกวิชาบริหาร การศึกษา คณะครุศาสตร์ จุฬาลงกรณ์มหาวิทยาลัย, 2520)

4 พูลสุข ตรีบริรักษ์, "ความคิดเห็นของครูในภาคกลางที่มีต่อบทบาทและ กิจกรรมของคุรุสภา," (วิทยานิพนธ์ปริญญาามหาบัณฑิต แผนกวิชาบริหาร การศึกษา คณะครุศาสตร์ จุฬาลงกรณ์มหาวิทยาลัย, 2520)

6 โกวิท สุรัสวดี, "ความคิดเห็นของครูในภาคใต้ที่มีต่อบทบาทและกิจกรรม ของคุรุสภา," (วิทยานิพนธ์ปริญญาามหาบัณฑิต แผนกวิชาบริหาร การศึกษา คณะครุศาสตร์ จุฬาลงกรณ์มหาวิทยาลัย, 2520)

ภาคเหนือ ครอบคลุมใหญ่ไม่สนใจงานของครูสภา งานที่สนใจคือด้านวิชาการ รองลงมาคือสวัสดิการ และงานบริหารงานบุคคลของครูสภา กองการได้มีการปรับปรุงงานบริการทั้ง 3 ด้าน (วิชาการ สวัสดิการ งานบริหารงานบุคคล) ความคิดเห็นของครูที่มโนทัศน์ต่างกัน ท่อกิจกรรมของครูสภา ไม่แตกต่างกันอย่างมีนัยสำคัญ ส่วนครูที่มีวุฒิต่างกัน มีความคิดเห็นต่อกิจกรรมของครูสภา ไม่แตกต่างกันอย่างมีนัยสำคัญ

ภาคตะวันออกเฉียงเหนือ ครอบคลุมใหญ่ไม่สนใจกิจกรรมของครูสภา งานที่จัดได้ดี มี 12 ประเภท จาก 51 ประเภท คืองานเกี่ยวกับองค์การช่วยเหลือเพื่อนสมาชิก (อ.ส.ค.) การอบรมเพื่อการศึกษาระหว่างปีภาคฤดูร้อน (อ.ส.ร.) ส่วนงานที่มีข้อบกพร่องมากมี 39 ประเภท และเป็นงานเกี่ยวกับสวัสดิการ งานที่ครูสนใจมากที่สุดคือ ด้านวิชาการ รองลงมาคือ สวัสดิการ และงานบริหารงานบุคคล ส่วนครูที่มีหน้าที่ต่างกัน มีความคิดเห็นต่อกิจกรรมของครูสภาแตกต่างกันอย่างมีนัยสำคัญ และครูที่มีวุฒิต่างกันมีความคิดเห็นต่อกิจกรรมของครูสภาแตกต่างกันอย่างมีนัยสำคัญ

ภาคกลาง ครอบคลุมใหญ่ไม่สนใจงานของครูสภา งานที่ครูสภาจัดได้ดี คือ การอบรมเพื่อการศึกษาระหว่างปีภาคฤดูร้อน การเตรียมสอบวิชาชุดครู การจัดพิมพ์หนังสือภาษาไทย ส่วนงานด้านสวัสดิการที่ครูสภาจัดได้ดีคือ องค์การช่วยเหลือเพื่อนสมาชิก ชุมชนคนตรี ชุมชนละคร การช่วยเหลือสมาชิกในวัยชรา การจัดตั้งมูลนิธิช่วยครูอาวุโส ในพระบรมราชูปถัมภ์ การช่วยเหลือบุตรสมาชิก ส่วนงานบริหารงานบุคคลที่ครูสภาจัดได้ดีคือ งานเกี่ยวกับวินัย การไขว่คว้า หรือประกาศนียบัตรวิชาชีพ งานบรรจุข้าราชการที่ออกจากราชการแล้วกลับเข้ารับราชการ ครูที่มีหน้าที่ต่างกัน มีความคิดเห็นต่อกิจกรรมของครูสภาแตกต่างกันอย่างมีนัยสำคัญ ในงานด้านสวัสดิการ ส่วนงานด้านวิชาการและงานบริหารงานบุคคล มีความคิดเห็นไม่แตกต่างกันอย่างมีนัยสำคัญ ครูที่มีวุฒิต่างกัน มีความคิดเห็นต่อกิจกรรมของครูสภาแตกต่างกันอย่างมีนัยสำคัญ

ภาคใต้ ครอบคลุมใหญ่ไม่สนใจกิจกรรมของครูสภา ครูร้อยละ 4.32 ถึง 55.23 เห็นว่า งานที่ครูสภาจัดทั้ง 3 ด้าน (วิชาการ สวัสดิการ และงานบริหารงาน



บุคคล) มีประโยชน์น้อย งานที่ครูสภาจัดได้มี 7 ประเภท 6 ประเภท เป็นงานด้านวิชาการ ส่วนอีกประเภทคือ องค์การช่วยเหลือเพื่อนสมาชิก ส่วนครูที่หันหน้าต่างกัน มีความคิดเห็นต่อกิจกรรมของครูสภาแตกต่างกันอย่างมากมีนัยสำคัญ และครูที่มีวุฒิต่างกัน มีความคิดเห็นต่อกิจกรรมของครูสภาแตกต่างกันอย่างมีนัยสำคัญ

จากงานวิจัยเกี่ยวกับครูสภา ที่ผู้วิจัยรวบรวมมา พอจะสรุปได้ว่า "ครูส่วนใหญ่ไม่สนใจและไม่ทราบเกี่ยวกับการดำเนินงานของครูสภา ครูประสบกับปัญหาทางด้านเศรษฐกิจและสวัสดิการ ส่วนสวัสดิการที่ครูสภาจัดให้สมาชิก สมาชิกส่วนน้อยที่ทราบและได้ใช้บริการของครูสภา ครูส่วนใหญ่มีความเห็นต่อการดำเนินงานครูสภาแตกต่างกันและต้องการให้ครูสภาปรับปรุงงานให้ดีขึ้น

นั่นคือ จากรายงานการวิจัยชี้ให้เห็นว่า ครูสภาซึ่งเป็นองค์การทางวิชาชีพครู ยังทำงานได้ไม่เหมาะสมกับเป็นองค์การกลางทางวิชาชีพครู ทั้ง ๆ ที่โลกก่อตั้งมานานแล้ว ก็ยังไม่ค่อยปรับปรุงงานให้เป็นที่พอใจของสมาชิก ฉะนั้น จึงน่าจะได้ศึกษามโนภาพและความคาดหวังของสมาชิกในแง่ภาคภูมิศาสตร์ ว่ามีความคิดเห็นหรือต้องการอะไรจากครูสภา ในฐานะที่ครูสภาเป็นองค์การทางวิชาชีพครู เพื่อจะได้นำผลการวิจัยมาปรับปรุงงานของครูสภาให้ดีขึ้น สมกับที่มีฐานะเป็นองค์การทางวิชาชีพครู

งานวิจัยที่เกี่ยวข้องขององค์การครูในต่างประเทศ

ในปี 1968 คอลลินส์ (Collins)<sup>1</sup> ได้ เตะ เฮอร์กู ที่ชเออะ โอะตีเนียน (The Purdue Teacher Opinionnaire) โดยให้ครูแสดงความคิดเห็นเกี่ยวกับงานครู และปัญหาต่าง ๆ ในโรงเรียนของตนเอง ผลกระทงของแบบสอบถามความคิดเห็นนี้ ประกอบด้วย 10 ตัวประกอบ กลุ่มตัวอย่างเป็นครูใน เทนเนสซี โปะเคอะเน็ด ไฮ ซกูล

<sup>1</sup> Harld W. Collins, "A Study of Teacher Morale - Union (AFT) Teachers Versus Non - Union (NEA) Teachers," The Journal of Educational Research 62 (September 1968) : 3-10.

(Technical-Vocational high school) ในรัฐอินเดียนา (Indiana) โดยที่ครูทั้งหมด 77 คน นี้เป็นครูเอเอพี (AFT) (The American Federation of Teachers) ร่วมกับ อเมริกัน เฟดเคอร์เรชั่น ออฟ เลเบอร์ ค็องเกรส ออฟ อินดิซันเรียล ออแกไนเซชัน (American Federation of Labor-Congress of Industrial Organization) จำนวน 44 คน และครูเอ็นอีเอ (NEA) (National Education Association) จำนวน 33 คน ผลการวิจัยพบว่า ครูเอ็นอีเอ (NEA) มีขวัญ (Morale) สูงกว่าครูไอเอพี (AFT) อย่างมีนัยสำคัญ ที่ระดับ .05 ในตัวประกอบ เงินเดือนครู (teacher status) สถานะของครู (Teacher status) และขวัญทั้งหมดโดยส่วนรวม (total morale) ขณะที่ความแตกต่างนี้ในเพศมากกว่าสภาพการเป็นสมาชิกปฏิกริยารวมอื่น ๆ (interaction) ที่มีนัยสำคัญที่ระดับ .05 คือครูหนุ่มสาวของเอเอพี (AFT) ที่มีเงินเดือนต่ำกว่า และประสบการณ์น้อยกว่า จะมีขวัญสูงกว่า (higher morale) ครูที่มีอายุสูงกว่า เงินเดือนสูงกว่า และประสบการณ์มากกว่า ซึ่งตรงกันข้ามกับครูเอ็นอีเอ (NEA) ครูหนุ่มสาวของเอเอพี (AFT) และครูสูงอายุของเอ็นอีเอ (NEA) มีขวัญที่เท่ากัน (equally high morale)

ในปี 1973 วอร์ด<sup>1</sup> (ward) ได้ศึกษาบทบาทขององค์การครูในอนาคตว่า องค์การครูจะเนนหน้าบทบาทในด้านใดบ้าง พบว่า

1. ในอนาคต มี ค.ศ. 1975 สมาคมครูระดับท้องถิ่นจะมีบทบาทในด้านปรับปรุงและพัฒนาโยบายทางการสอนร่วมกับคณะกรรมการโรงเรียน

<sup>1</sup> William Douglass Ward, "The Role of Teacher organizations in Professional Development and Instructional Improvement as Percieved by Selected Teacher Organization Leaders," Dissertation Abstracts International Vol. 34 No. 3 (September 1973) : 1069-A

2. สมาคมครูระดับรัฐจะมีอำนาจในทางกฎหมายมากขึ้น ในด้านการออกใบอนุญาตให้ประกอบอาชีพในราว ค.ศ. 1962

3. การให้ชาวต่างประเทศการปรับปรุงการสอน โดยผ่านองค์การของครู จะมีความสำคัญน้อยลง

4. การทำหน้าที่ตามมาตรฐานครู จะมีความสำคัญน้อยลง

5. สมาคมครูต่าง ๆ คณะกรรมการโรงเรียน มหาวิทยาลัย และหน่วยงานของรัฐมีแนวโน้มจะรวมมือกันมากขึ้น สมาคมครูของการปฏิบัติงานปรับปรุงด้านวิชาชีพ และการสอนรวมกับผู้นอมนักเรียน

จากงานวิจัยที่ยกมา สรุปได้ว่า ครูยังมีปัญหาในด้านวิชาชีพ และความมั่นคงของครูยังไม่ดีพอ ฉะนั้นครูสภาซึ่งเป็นองค์การวิชาชีพครูที่ใหญ่ที่สุด ซึ่งเป็นผู้รับผิดชอบในตัวครูนอกจากองค์การอื่น ๆ น่าจะไต่ศึกษาถึงมโนภาพและความคาดหวังของครูที่มีต่อองค์การวิชาชีพของตน เพื่อจะไต่ดำเนินการช่วยเหลือครู และเป็นที่ยังของครูใด สมกับที่เป็นองค์การวิชาชีพของครู

ศูนย์วิทยทรัพยากร  
จุฬาลงกรณ์มหาวิทยาลัย