



### ความเป็นมา และความสำคัญของปัญหา

" มนุษย์ทรัพยากร เป็นทรัพยากรอย่างหนึ่งของชาติ การพัฒนาเศรษฐกิจจะ  
ดูว่างไปทว่าดีหรือไม่ขึ้นอยู่กับว่าทรัพยากรของชาติอันนี้จะถูกใช้ไปในทางที่เหมาะสม  
หรือไม่" <sup>1</sup> การจะนำทรัพยากรแต่ละชนิดที่มีอยู่มาใช้งานให้เกิดประโยชน์มากที่สุดนั้นจะ  
ต้องทำการปรุงแต่ง หรือปรับปรุง เพื่อให้ตรงกับวัตถุประสงค์ของการใช้งานนั้นๆ ทรัพยากร  
มนุษย์ ก็เช่นเดียวกับทรัพยากรอื่น ๆ ที่จำเป็นจะต้องปรุงแต่งเพื่อที่จะให้ประสิทธิผลของ  
การใช้งานมีมากที่สุด วิธีปรุงแต่งทรัพยากรมนุษย์ที่โคดล็คก็คือ การให้การศึกษา ดังเช่น  
ดร. ก่อ สวัสดิ์พิธานิชย์ กล่าววว่า " การศึกษาเป็นองค์ประกอบอันสำคัญในการพัฒนาบุคคล  
คั้งนั้น ถ้าประเทศใดจะเริ่มพัฒนาเศรษฐกิจสังคมนแล้ว เราต้องเริ่มพัฒนาที่กำลังคน เพื่อ  
ช่วยพัฒนาเศรษฐกิจ และให้คนมีคุณภาพ " <sup>2</sup> ด้วยเหตุที่แต่ละประเทศต่างก็มีจุดมุ่งหมาย  
ของตัวเอง ในการให้การศึกษาแก่ประชาชน แตกต่างกันออกไปตามวัตถุประสงค์ว่าจะ  
ให้ประชาชนมีความรู้ความไหน และจะนำไปใช้งานในค้ำไหน เป้าหมายการศึกษาของไทย  
ก็คือ แผนการศึกษาชาติ ซึ่งจะสอดคล้องกับแผนพัฒนาเศรษฐกิจและสังคมแห่งชาติที่เป็น  
เป้าหมายรวมของชาติในค้ำต่าง ๆ "ระบบการศึกษาของไทย เช่นเดียวกับชาติอื่น ๆ

<sup>1</sup> สมเกียรติ ลิมทรวง, "มนุษย์ทรัพยากรในการพัฒนาเศรษฐกิจ" เอกสารทาง  
วิชาการ ฉบับที่ 45 (กรุงเทพมหานคร : โรงพิมพ์สหกรณ์ขายส่งแห่งประเทศไทย จำกัด  
สินไช้ (ม.ป.ป.), หน้า 126.

<sup>2</sup> ดร. ก่อ สวัสดิ์พิธานิชย์, "เทคโนโลยีทางการศึกษา", ประมวลบทความเกี่ยว  
กับเทคโนโลยีทางการศึกษา กรมวิชาการ กระทรวงศึกษาธิการ (พระนคร : โรงพิมพ์  
คุรุสภาพระสุเมรุ, 2515), หน้า 137.

ส่วนมาก คือเป็นการจัดให้สอดคล้องกับความมุ่งหมายต่าง ๆ และเป็นการสนองความพอใจแก่ความต้องการหลายประการ เพราะบทบาทอันยิ่งใหญ่นี้เองทำให้การศึกษามีขนาดใหญ่มหึมา และสำคัญอย่างยิ่งยวด

" ในอดีต การศึกษาของไทยเรามุ่งเน้นความสำคัญและสนับสนุนการศึกษาในระบบโรงเรียนเป็นอย่างมาก จนทำให้ลดความสำคัญของการศึกษานอกโรงเรียนไป ทั้ง ๆ ที่แท้จริงแล้วการศึกษานอกโรงเรียนได้มีส่วนสัมพันธ์กับมนุษย์ตั้งแต่แรกเกิดจนถึงตาย และถ้าศึกษาความเป็นมาของการศึกษาในสังคมไทยเราแล้ว จะเห็นได้ว่าการศึกษานอกโรงเรียนได้มีมานานแล้ว เช่นวัด เป็นสถานศึกษาวิชาการต่าง ๆ ของคนไทยเราในอดีต การฝึกอาชีพต่าง ๆ ของครอบครัว ซึ่งนิยมถ่ายทอดให้แก่ญาติมิตร <sup>2</sup>

ถึงแม้ว่าในปัจจุบันจะได้มีการยอมรับการจัดการศึกษานอกโรงเรียนแล้วก็ตาม แต่จะต้องเห็นความสำคัญของการศึกษาดนลกชีวิต นั่นคือ ยอมรับการศึกษานอกโรงเรียนมีความสำคัญและจำเป็นเท่า ๆ กับการศึกษาในระบบโรงเรียนด้วย

การศึกษานอกโรงเรียน มี 3 ประเภท คือ

ประเภทที่ 1 การให้ความรู้สำหรับเป็นรากฐานในการดำรงชีวิต

ประเภทที่ 2 การเพิ่มพูนความรู้และทักษะที่เป็นประโยชน์ในการดำรงชีวิต

ประเภทที่ 3 การให้ข้อมูลข่าวสารที่ทันต่อเหตุการณ์ <sup>3</sup>

<sup>1</sup> กระทรวงศึกษาธิการ, สำนักงานวางแผน, "การประเมินผลเบื้องต้นเกี่ยวกับการวางแผนกำลังคนในประเทศไทย ฉบับที่ 4" การศึกษาและพัฒนาทรัพยากรมนุษย์ในประเทศไทย (พระนคร : โรงพิมพ์ การศาสนา ม.ป.ป.), หน้า 9

<sup>2</sup> สำนักงานคณะกรรมการการศึกษาแห่งชาติ, กองแผนงานการศึกษา "รายงานการจัดการศึกษานอกโรงเรียน ของหน่วยงานของรัฐ พ.ศ. 2515 - 2519" (กรุงเทพมหานคร : กองแผนงานการศึกษา, 2521), หน้า 1.

<sup>3</sup> เรื่องเดียวกัน, หน้า 3.

สถาบันพัฒนาฝีมือแรงงาน กรมแรงงาน กระทรวงมหาดไทย เป็นหน่วยงานหนึ่งของรัฐที่จัดการศึกษานอกโรงเรียนในประเภทที่ 2 คือ การเพิ่มพูนความรู้และทักษะที่เป็นประโยชน์ในการดำรงชีวิต โดยการจัดฝึกอาชีพแก่เยาวชนนอกโรงเรียน ให้มีความรู้ความสามารถที่จะนำไปประกอบอาชีพได้ ฝึกยกระดับฝีมือผู้ที่มิงานทำอยู่แล้วให้มีความสามารถเพิ่มขึ้น และงานฝึกอื่น ๆ ที่ไม่ใช่ว่า

การฝึกอาชีพของสถาบันพัฒนาฝีมือแรงงาน ได้เริ่มขึ้นที่โรงเรียนพิบูลย์ประชาสรรค์ โดยแผนกอาชีวศึกษา กองการสงเคราะห์เด็กและบุคคลวัยรุ่นในปี พ.ศ. 2496 มีวัตถุประสงค์ที่จะให้เด็กจากครอบครัวที่ยากจน และไม่สามารถเรียนต่อในโรงเรียน ได้มีโอกาสศึกษาหาความรู้ความชำนาญในการช่างต่าง ๆ เพื่อให้เด็กเหล่านี้สามารถนำไปประกอบอาชีพได้ ต่อมาในปี พ.ศ. 2503 กรมประชาสงเคราะห์ได้ปรับปรุงขยายงานให้มีการฝึกอาชีพแก่คนงานผู้ใหญ่ด้วย ได้ชื่อว่าศูนย์ฝึกอาชีพ และโอนมาอยู่ในความรับผิดชอบของกองแรงงาน

เมื่อกองแรงงานได้รับการยกฐานะเป็นส่วนแรงงาน และกรมแรงงานตามลำดับในปี พ.ศ. 2507 และ 2508 ศูนย์ฝึกอาชีพจึงได้ขยายงานออกไปมากขึ้นด้วย ในปี พ.ศ. 2510 ประเทศไทยอยู่ในระยะเร่งพัฒนาประเทศ แต่ประสบการขาดแคลนแรงงานฝีมืออันเป็นอุปสรรคต่อการพัฒนาอุตสาหกรรม แผนพัฒนาเศรษฐกิจและสังคมฉบับที่ 2 (2510 - 2514) จึงกำหนดเป้าหมายจะเร่งผลิตช่างฝีมือสาขาต่าง ๆ ขึ้น และปรับปรุงแรงงานที่มีอยู่แล้วให้มีประสิทธิภาพ รัฐบาลจึงได้ยกฐานะศูนย์ฝึกอาชีพเป็นสถาบันฝึกและพัฒนาฝีมือแรงงาน และตั้งคณะกรรมการฝึกและพัฒนาฝีมือแรงงานแห่งชาติขึ้น ทำหน้าที่วางนโยบายและแผนการฝึกเพื่อพัฒนาช่างฝีมือ ตลอดจนวางมาตรฐานการฝึกช่างฝีมือ ทั้งยังได้รับความช่วยเหลือจากสำนักงานโครงการพัฒนาแห่งสหประชาชาติ (UNDP) ในการปรับปรุงการดำเนินการในระหว่างปี พ.ศ. 2512 - 2516 <sup>1</sup>

<sup>1</sup>. กระทรวงมหาดไทย, กรมแรงงาน, "กิจกรรมของสถาบันพัฒนาฝีมือแรงงาน," การพัฒนาฝีมือแรงงาน 2518 (กรุงเทพมหานคร ศูนย์การพิมพ์ 2519), หน้า 1.

เมื่อการฝึกอาชีพที่สถาบันพัฒนาฝีมือแรงงาน กรุงเทพฯ ดำเนินการไปได้โดยลี้  
 กรมแรงงานจึงวางโครงการที่จะขยายงานพัฒนาฝีมือแรงงานออกไปยังส่วนภูมิภาค ทั้งนี้มุ่ง  
 จะส่งเสริมให้ประชากรในวัยทำงานในส่วนภูมิภาค ได้มีงานทำอย่างเต็มที่ และส่งเสริมการ  
 ขยายอุตสาหกรรม ประเภทใช้แรงงานมาก ๆ ไปยังชนบท และยังเป็นการบรรเทาการ  
 อพยพแรงงานจากชนบทเข้ามาในเมืองอีกด้วย โดยกำหนดจะจัดตั้งสถาบันพัฒนาฝีมือ  
 แรงงานขึ้นในจังหวัดซึ่ง เป็นศูนย์กลางของธุรกิจ อุตสาหกรรมและการคมนาคมของภาคต่างๆ  
 เพื่อพัฒนาฝีมือแรงงานที่จะเข้าสู่ตลาดแรงงานใหม่มีประสิทธิภาพ ยกกระดับฝีมือแรงงานที่มีอยู่  
 แล้วให้มีประสิทธิภาพยิ่งขึ้น และฝึกฝีมือแรงงานให้ตรงกับความต้องการของตลาดแรงงาน  
 และสภาพท้องถิ่น

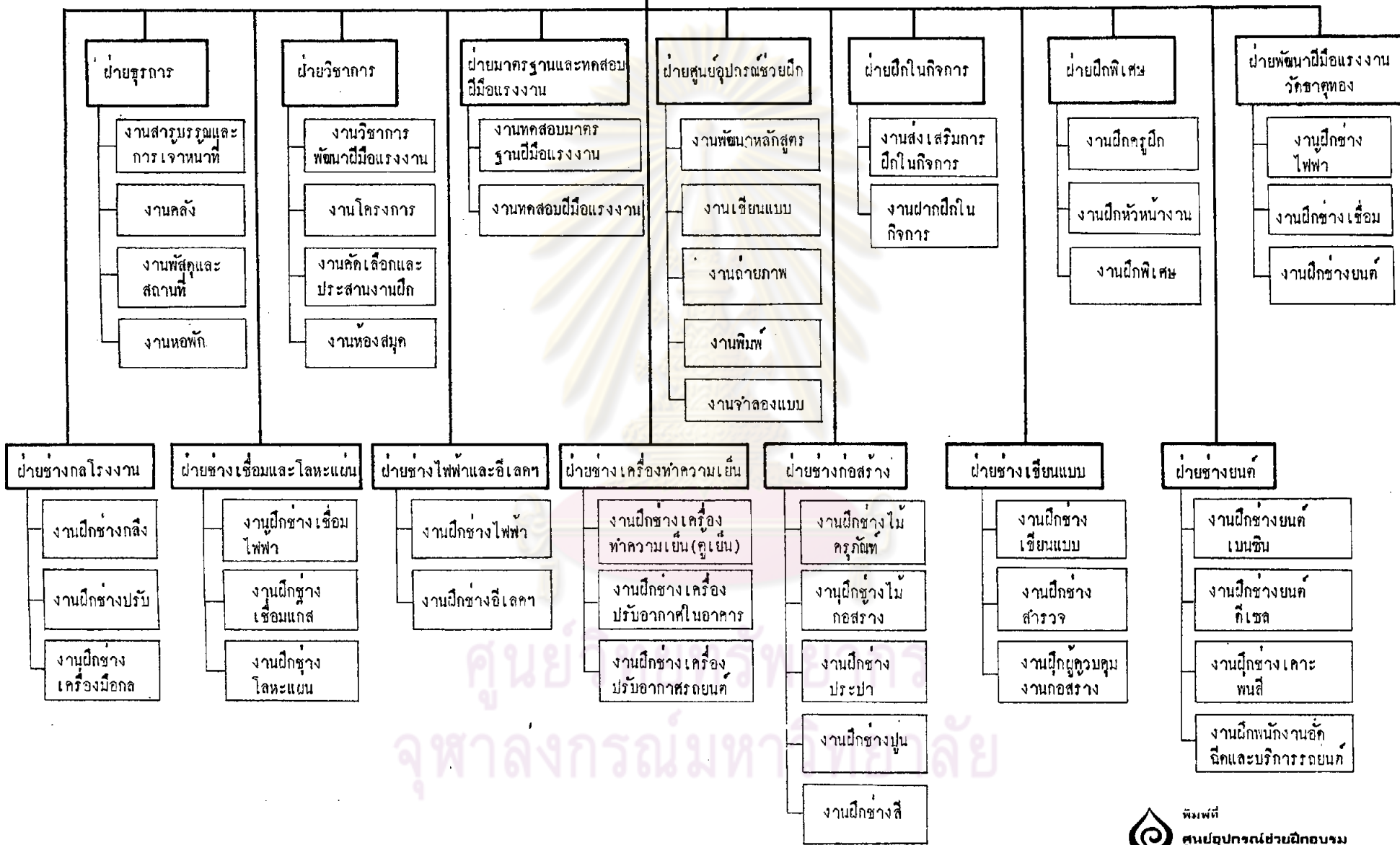
การจัดตั้งสถาบันพัฒนาฝีมือแรงงานส่วนภูมิภาค เริ่มขึ้นตั้งแต่ แผนพัฒนาเศรษฐกิจ  
 และสังคม ระยะเวลาที่ 3 (2515 - 2519) โดยจัดตั้งที่จังหวัด ราชบุรี ชลบุรี และลำปาง

และในแผนพัฒนาเศรษฐกิจและสังคม ระยะเวลาที่ 4 (2520 - 2524) โครงการ  
 จัดตั้งสถาบันส่วนภูมิภาค กำหนดไว้อีก 3 แห่งคือที่ จังหวัดขอนแก่น สงขลา และนครสวรรค์<sup>1</sup>

## ศูนย์วิทยทรัพยากร จุฬาลงกรณ์มหาวิทยาลัย

1. กรมแรงงาน, สถาบันพัฒนาฝีมือแรงงาน "กิจกรรมของสถาบันพัฒนาฝีมือ  
 แรงงาน 2520" การพัฒนาฝีมือแรงงาน (กรุงเทพมหานคร : กรมแรงงาน 2521),  
 หน้า 16.

# สถาบันพัฒนาฝีมือแรงงาน



ศูนย์พัฒนาฝีมือแรงงาน  
จุฬาลงกรณ์มหาวิทยาลัย



เจ้าหน้าที่ปฏิบัติงานปีงบประมาณ 2515 - 2519

สถาบันพัฒนาฝีมือแรงงาน (กรุงเทพ)

ประเภทเจ้าหน้าที่	ปีงบประมาณ				
	2515 (คน)	2516 (คน)	2517 (คน)	2518 (คน)	2519 (คน)
ข้าราชการ	81	114	105	121	135
ลูกจ้างประจำ	45	48	53	56	72
ลูกจ้างชั่วคราว	30	22	19	23	18
รวม	156	184	177	200	125

ที่มา รายงานประจำเดือน ปี 2515 - 2519 ฝ่ายวิชาการ  
สถาบันพัฒนาฝีมือแรงงาน

หมายเหตุ เป็นจำนวนในเดือน กันยายน ของแต่ละปี

ศูนย์วิทยทรัพยากร  
จุฬาลงกรณ์มหาวิทยาลัย

ประมาณอัตรากำลังที่คาดว่าจะใช้

ที่	งานหรือโครงการ	2520	2521	2522	2523	2524
1.	ส่วนกลาง	367	382	382	382	382
2.	ส่วนภูมิภาค	216	279	349	392	447
2.1		(73)	(79)	(88)	(88)	(88)
2.2		(63)	(64)	(73)	(88)	(88)
2.3		(40)	(48)	(52)	(64)	(73)
2.4		(40)	(48)	(48)	(52)	(73)
2.5		—	(40)	(48)	(52)	(73)
2.6		—	—	(40)	(48)	(52)
	รวม	583	661	731	774	829

ที่มา โครงการพัฒนาฝีมือแรงงาน แผนพัฒนาการ เศรษฐกิจและสังคม  
ระยะที่ 4 (2520 - 2524) กันยายน 2519 สถาบันพัฒนา

ศูนย์วิจัยทรัพยากร  
จุฬาลงกรณ์มหาวิทยาลัย

จำนวนผู้สำเร็จการฝึกอาชีพ ปีงบประมาณ 2515 - 2519

ที่	ปีงบประมาณ ประเภทการฝึก	2515	2516	2517	2518	2519	รวม
		(คน)	(คน)	(คน)	(คน)	(คน)	(คน)
1	การฝึกเตรียมเข้าทำงาน	441	360	620	666	729	2,832
2	การฝึกยกระดับฝีมือ	492	431	703	933	1,082	3,641
3	การฝึกครูฝึก และหัวหน้างาน	270	152	474	340	674	1,910
4	การฝึกที่ไม่ใช่ช่าง	90	170	166	180	279	893
5	การฝึกช่างฝึกหัด	20	-	-	-	-	20
6	การฝึกในกิจการ	476	297	356	486	307	1,922
7	การส่งเสริมการฝึกในกิจการ	-	47	69	153	946	1,215
	รวม	1,805	1,465	2,396	2,758	4,017	12,441

ที่มา เอกสารสถิติการฝึกอาชีพ สถาบันพัฒนาฝีมือแรงงาน กรมแรงงาน

ศูนย์วิทยทรัพยากร  
จุฬาลงกรณ์มหาวิทยาลัย



จำนวนคนที่คาดว่าจะฝึกจำนวนตามสถาบัน (ปี 2520 - 2524)

ที่	งานหรือโครงการ	2520 (คน)	2521 (คน)	2522 (คน)	2523 (คน)	2524 (คน)	รวม
1	ส่วนกลาง	4,300	4,500	4,500	4,500	4,500	22,300
2	ส่วนภูมิภาค	1,200	2,100	2,800	3,600	4,100	13,800
	2.1 ราชบุรี	(700)	(800)	(900)	(900)	(900)	(4,200)
	2.2 ชลบุรี	(400)	(600)	(700)	(900)	(900)	(3,500)
	2.3 ลำปาง	(100)	(400)	(500)	(600)	(700)	(1,900)
	2.4 ขอนแก่น	-	(300)	(400)	(500)	(700)	(1,900)
	2.5 นครสวรรค์	-	-	(300)	(400)	(500)	(1,200)
	2.6 สงขลา	-	-	-	(300)	(400)	(700)
	รวม	5,500	6,600	7,300	8,150	8,600	36,100

ที่มา โครงการพัฒนาฝีมือแรงงาน แผนพัฒนาเศรษฐกิจและสังคม  
ระยะที่ 4 (2520 - 2524) สถาบันพัฒนาฝีมือแรงงาน  
กรมแรงงาน กันยายน 2519 หน้า 5

ศูนย์วิจัยทรัพยากร  
จุฬาลงกรณ์มหาวิทยาลัย

จะเห็นได้ว่าตั้งแต่ปี พ.ศ. 2520 - 2524 ซึ่งเป็นแผนพัฒนาเศรษฐกิจและสังคม ระยะที่ 4 ทางสถาบันพัฒนาฝีมือแรงงาน ได้เพิ่มเจ้าหน้าที่ขึ้นจากปี 2519 มาก และการฝึกอาชีพแก่ผู้รับการฝึกก็มีจำนวนผู้รับการฝึกมากขึ้นกว่าเท่าตัวจากที่ฝึกในปี 2519

ในการฝึกฝีมือแรงงาน อันเป็นหน้าที่ส่วนใหญ่ของสถาบันพัฒนาฝีมือแรงงาน สิ่งจำเป็นที่ควบคู่ไปกับการฝึก คือ อุปกรณ์ประกอบการฝึกของผู้รับการฝึกและอุปกรณ์ประกอบการสอนของครู เพื่อให้ได้ผลของการฝึกได้ผลเร็วยิ่งขึ้นเพราะระยะการฝึกอาชีพสั้น ดังนั้น สถาบันพัฒนาฝีมือแรงงานจึงได้จัดตั้งศูนย์อุปกรณ์ช่วยฝึกอบรมขึ้น โดยให้เป็นหน่วยงานหนึ่งมีเจ้าหน้าที่ในการบริหารและทำงานเกี่ยวกับอุปกรณ์ช่วยฝึกโดยเฉพาะ

หลังจากที่รัฐบาลไทยลงนามร่วมกับองค์การสหประชาชาติ (UNDP) และองค์การกรรมกร (ILO) ที่จะดำเนินการตามโครงการพัฒนาฝีมือแรงงานในปี 2517 มุ่งที่จะพัฒนาฝีมือแรงงาน โดยดำเนินการฝึกอบรมทั้งในประเภทช่าง และไม่ใช่ช่าง ให้แก่บุคคลระดับต่าง ๆ ตั้งแต่ไม่มีความรู้เลยจนถึงผู้ที่มีความรู้ด้านใดด้านหนึ่งแล้วและต้องการเพิ่มความรู้อีกมากขึ้น ซึ่งมีความจำเป็นที่จะใช้อุปกรณ์ช่วยฝึกในรูปแบบลักษณะต่าง ๆ แต่ความช่วยเหลือจาก UNDP ในด้านการทำอุปกรณ์ช่วยฝึกยังไม่เพียงพอ กรมแรงงานเห็นความสำคัญของงานด้านอุปกรณ์ช่วยฝึกว่ามีความจำเป็นที่จะต้องขยายงานนี้ออกไปให้เกิดผลอย่างจริงจัง และกว้างขวาง จึงได้วางโครงการปรับปรุงศูนย์อุปกรณ์ช่วยฝึกอบรมขึ้น ขยายงานด้านการจัดทำอุปกรณ์ช่วยฝึก โดยขอผู้เชี่ยวชาญจากรัฐบาลอิสราเอล ซึ่งมีประสบการณ์ทางด้านนี้มาก มาช่วย รัฐบาลอิสราเอลตกลงให้ความช่วยเหลือในการปรับปรุงศูนย์อุปกรณ์ช่วยฝึกอบรม ระหว่างปี 2517 - 2519 โดยจัดส่งผู้เชี่ยวชาญมาช่วยฝึกเจ้าหน้าที่ของศูนย์อุปกรณ์<sup>1</sup>

1. กรมแรงงาน, สถาบันพัฒนาฝีมือแรงงาน, "การพัฒนาฝีมือแรงงาน ระหว่างแผนพัฒนาเศรษฐกิจและสังคม ระยะที่ 3 (2515 - 2519)" (กรุงเทพมหานคร: เซ็นทรัล เอ็กซ์เพรสศึกษาการพิมพ์ 2521), หน้า 48.

หน่วยงานในศูนย์อุปกรณ์แบ่งออกเป็น 5 งาน คือ

- งานพัฒนาหลักสูตร
- งานถ่ายภาพ
- งานเขียนแบบ
- งานพิมพ์
- งานแบบจำลอง <sup>1</sup>

ในโครงการพัฒนาฝีมือแรงงาน แผนพัฒนาเศรษฐกิจและสังคม ระยะที่ 4 (2520 - 2524) ของสถาบันพัฒนาฝีมือแรงงาน กรมแรงงาน นั้น ก็ได้บรรจุงานของศูนย์อุปกรณ์ช่วยฝึกอบรม เข้าอยู่ในโครงการดังกล่าวด้วย ทั้งในแผนงาน ข้อ 3.5 "ปรับปรุงและขยายงานศูนย์อุปกรณ์ช่วยฝึก เพื่อให้เป็นศูนย์กลางในการผลิตอุปกรณ์ช่วยฝึก และทดสอบฝีมือแรงงาน" <sup>2</sup>

จากการขยายงานที่มากขึ้นในแผนพัฒนาเศรษฐกิจระยะที่ 4 และจากการกำหนดแผนการปรับปรุงศูนย์อุปกรณ์ก็ จะทำให้เห็นว่าความจำเป็นในการสำรวจวิจัยถึงปัญหาต่าง ๆ ที่ทางศูนย์อุปกรณ์มี และปัญหาของครูฝึก และอาจารย์ผู้สอนที่มีต่ออุปกรณ์ช่วยฝึกต่าง ๆ เพื่อที่จะได้ปรับปรุงแก้ไข เพื่อให้เกิดผลดีแก่การสอนและการฝึกมากที่สุด

## ศูนย์วิทยทรัพยากร จุฬาลงกรณ์มหาวิทยาลัย

<sup>1</sup> กรมแรงงาน, สถาบันพัฒนาฝีมือแรงงาน, "การพัฒนาฝีมือแรงงาน ระหว่างแผนพัฒนาเศรษฐกิจและสังคม ระยะที่ 3 (2515 - 2519)" (กรุงเทพมหานคร: เซ็นทรัลเอ็กซ์เพรสศึกษาการพิมพ์ 2521), หน้า 45.

<sup>2</sup> เรื่องเดียวกัน, หน้า 2.

## วัตถุประสงค์ของการวิจัย

### วัตถุประสงค์ทั่วไป

1. เพื่อศึกษาปัญหาการดำเนินงานโดยทั่ว ๆ ไปของศูนย์อุปกรณ์การศึกษา
2. เพื่อศึกษาความสัมพันธ์ระหว่างเจ้าหน้าที่ศูนย์อุปกรณ์กับครู อาจารย์ผู้ฝึก
3. เพื่อเป็นแนวทางในการบริหารงานศูนย์อุปกรณ์การศึกษา แก่สถาบันต่าง ๆ ที่ฝึกและสอนเกี่ยวกับช่าง

### วัตถุประสงค์โดยเฉพาะ

1. เพื่อศึกษาปัญหาคำแนะนำการดำเนินงาน ของศูนย์อุปกรณ์ช่วยฝึกอบรม
2. เพื่อศึกษาปัญหาคำแนะนำการผลิต และการบริการของศูนย์อุปกรณ์ช่วยฝึกอบรม
3. เพื่อให้ข้อเสนอแนะในการแก้ไขปรับปรุง และการขยายงานศูนย์อุปกรณ์

### ขอบเขตของการวิจัย

1. การวิจัยนี้ผู้วิจัยมุ่งสำรวจปัญหาคำแนะนำต่าง ๆ ของศูนย์อุปกรณ์ช่วยฝึกอบรม สถาบันพัฒนาฝีมือแรงงาน กรมแรงงาน คือปัญหาคำแนะนำการบริหาร การผลิต การบริการ
2. สำรวจความต้องการของครูฝึกและอาจารย์ ต่ออุปกรณ์ช่วยฝึกชนิดต่าง ๆ ของสถาบันพัฒนาฝีมือแรงงาน 4 แห่ง คือ
  - สถาบันพัฒนาฝีมือแรงงาน คินแกง
  - สถาบันพัฒนาฝีมือแรงงาน ราชบุรี
  - สถาบันพัฒนาฝีมือแรงงาน ชลบุรี
  - สถาบันพัฒนาฝีมือแรงงาน ลำปาง
3. สำรวจชนิดและจำนวนของอุปกรณ์ที่ผลิตได้ของศูนย์อุปกรณ์ช่วงปี 2518 = 2520 สภาพและจำนวนวัสดุอุปกรณ์ที่มีอยู่ทั้งหมด

ประโยชน์ที่คาดว่าจะได้รับจากการวิจัยนี้

1. จะทำให้ทราบข้อเท็จจริงการดำเนินงาน การบริหาร ของศูนย์อุปกรณ์ช่วยฝึกอบรม เพื่อเป็นข้อมูลในการปรับปรุงการดำเนินงาน การบริหาร และการขยายงานในอนาคต
2. จะทำให้ทราบข้อเท็จจริงเกี่ยวกับการผลิต และการบริการ ของศูนย์อุปกรณ์ช่วยฝึกอบรม เพื่อที่จะได้ปรับปรุงแก้ไข
3. จะทำให้ทราบถึงความต้องการของครูฝึกต่ออุปกรณ์ช่วยสอน ซึ่งจะทำให้การบริการตรงกับความต้องการของผู้ใช้
4. เป็นประโยชน์โดยตรงกับผู้ที่ทำวิทยานิพนธ์ เพราะกำลังปฏิบัติงานอยู่ในศูนย์นั้น

คำจำกัดความ

สถาบัน	หมายถึง สถาบันพัฒนาฝีมือแรงงาน กรมแรงงาน กระทรวงมหาดไทย
ศูนย์อุปกรณ์	หมายถึง ศูนย์อุปกรณ์ช่วยฝึกอบรม สถาบันพัฒนาฝีมือแรงงาน กรมแรงงาน
ผู้บริหาร	หมายถึง ผู้อำนวยการสถาบันฯ ผู้ช่วยผู้อำนวยการ หัวหน้าสถาบันฯ
อาจารย์	หมายถึง ข้าราชการประจำที่ทำหน้าที่ฝึกอาชีพที่สถาบันพัฒนาฝีมือแรงงาน
ครูฝึก	หมายถึง ลูกจ้างประจำ ผู้ชำนาญงานที่ทำหน้าที่ฝึกอาชีพที่สถาบันพัฒนาฝีมือแรงงาน
ผู้รับการฝึก	หมายถึง เยาวชนนอกโรงเรียน อายุ 16 - 25 ปี รวมทั้ง ผู้ที่มึงานทำอยู่แล้วตาม สถานประกอบการต่าง ๆ ที่เข้ารับการฝึกอาชีพที่สถาบันพัฒนาฝีมือแรงงาน