

## รายการอ้างอิง

### ภาษาไทย

- ทบวงมหาวิทยาลัย. รายงานการวิจัยบทบาท และสัมฤทธิ์ผลของสถาบันอุดมศึกษาของไทยใน การพัฒนาทรัพยากรมนุษย์. 2530.
- ทองเรียน อมรรักษ์กุล. "แนวปฏิบัติในการดำเนินงานกิจการนิสิต" การบริหารกิจการนิสิต : ทฤษฎีและแนวปฏิบัติ. กรุงเทพมหานคร : จงเจริญการพิมพ์, 2525.
- แน้ช, จอร์จ; วอลดอร์ฟ, แดน; และ โรซ, โรเบิร์ต อี. มหาวิทยาลัยกับชุมชนเมือง. แปลโดย อัสพร ทริยธัน และคนอื่น ๆ. กรุงเทพมหานคร : สำนักพิมพ์แพรวพิทยา, 2518.
- ปภากร สุวรรณธาดา. "การศึกษาความต้องการที่หักอาศัของนักศึกษามหาวิทยาลัยขอนแก่น" วิทยานิพนธ์ เสนอพัฒนศาสตร์มหาบัณฑิต จุฬาลงกรณ์มหาวิทยาลัย, 2538.
- ประกอบ คูปรัตน์. "นิสิตนักศึกษา" ความเป็นผู้นำ เป้าหมายและอำนาจในสถาบันอุดมศึกษา. ภาควิชาอุดมศึกษา คณะครุศาสตร์ จุฬาลงกรณ์มหาวิทยาลัย, 2532.
- พันเลิศ ธีบุญศิริ. "การศึกษาลักษณะทางกายภาพของที่พักอาศัยของนักศึกษามหาวิทยาลัยขอนแก่น โดยรอบสถาบันเทคโนโลยีพระจอมเกล้าเจ้าคุณทหารลาดกระบัง" วิทยานิพนธ์ เสนอพัฒนศาสตร์มหาบัณฑิต จุฬาลงกรณ์มหาวิทยาลัย, 2537.
- ไพฑูริย์ สีนลาร์ตน์. รายงานการประชุมทางวิชาการเรื่อง "การพัฒนากาเรียน การสอนอุดมศึกษา" คณะครุศาสตร์ จุฬาลงกรณ์มหาวิทยาลัย, 2524.
- รายงานประจำปี 2537 สถาบันเทคโนโลยีพระจอมเกล้าธนบุรี. งานวิจัยสถาบัน กองแผนงาน สำนักงานอธิการบดี
- วัลลภา เทพหัสดิน ณ อยุธยา. งานบุคคลภาคนิสิตนักศึกษา. ภาควิชาอุดมศึกษา คณะครุศาสตร์ จุฬาลงกรณ์มหาวิทยาลัย, 2528.
- วัลลภา เทพหัสดิน ณ อยุธยา. นิสิตนักศึกษาในอุดมศึกษา. ภาควิชาอุดมศึกษา คณะครุศาสตร์ จุฬาลงกรณ์มหาวิทยาลัย, 2527.
- วัลลภา เทพหัสดิน ณ อยุธยา. อุดมศึกษา. ภาควิชาอุดมศึกษา คณะครุศาสตร์ จุฬาลงกรณ์มหาวิทยาลัย, 2530.
- ศรีเรือน แก้วกังวาล. จิตวิทยาพัฒนาการชีวิตทุกช่วงวัย. จุฬาลงกรณ์มหาวิทยาลัย, 2538.
- สำเนา ขจรศิลป์. หลักการศึกษานักศึกษา. มหาวิทยาลัยเกษตรศาสตร์, 2525.

สุชาติ ประสิทธิ์รัฐสินธุ์. ระเบียบวิธีทฤษฎีทางสังคมศาสตร์. สถาบันบัณฑิตพัฒนบริหาร  
ศาสตร์, 2538.

อุทัย บุญประเสริฐ. รายงานการสัมมนาทางวิชาการเรื่อง "เทคนิคการบริหารงานเพื่อเพิ่ม  
ประสิทธิภาพและประสิทธิผล" แนวคิดในการบริหารสถาบันอุดมศึกษา.  
ทบวงมหาวิทยาลัย, 2535.

อุมาพร จามรมาน. การสุ่มตัวอย่างทางการศึกษา. กรุงเทพมหานคร : ห้างหุ้นส่วนจำกัด พันนี้  
พับลิชิ่ง, 2532.



สถาบันวิทยบริการ  
จุฬาลงกรณ์มหาวิทยาลัย

## ภาษาอังกฤษ

- Asian Institute of Technology. Study on Low-Income Rental Housing in Bangkok. Bangkok : Asian Institute of Technology) 1994.
- Berry B.J.& Horton F.E. Geographic Perspective on Urban System. New Jersey : Prentice Hall, 1970.
- Brain Goodall. The Economics of Urban Areas. (Oxford : Pergamon Press, 1972)
- B.M. Moriarty. The American City : An Urban Geography (2d. ed.), 1975.
- Hetzel, R. J. The effects of residence hall renovation on student perceptions of social climate and living environment. (Ph.d. dissertation University of Northern Colorado), 1994.
- Kauffman, J. F. Profile of College Students. The Encyclopedia of Education. the MacMillan Company and the Free Press, U.S.A. 1971.
- Latta, S. E. "Prediction and perception of the residence hall environment by entering University Freshmen". (Entering Freshmen, Pennsylvania State University). (DED dissertation, Pennsylvania State University, 1992.
- Lowdow Wingo. In. Transportation and Urban Land. Washington D.C. Resource for the Fulfillment, New York : Praeger, 1969.
- Marcellino, I. G. "An examination of student's perceptions of their residence hall environment in relationship to level of cognitive development, gender, and class". (EDD dissertation, The George Washington University, 1993.
- Mueller, Kate H. Student personal Work in Higher Education. Boston : Houghton Mifflin Company, 1961.
- Muth, R.F. "The Determinants of Dwelling Unit Conditions". Cities and Housing : The Spatial Pattern of Urban Residential Land Use. Chicago, 1969.
- Pilgreen, G. T. "Satisfaction as a function of person and environment fit : A comparison between satisfaction and retention in the residence halls at mississippi state University 1994". (Ph.D. dissertation , Mississippi state University) ,1995.
- Richard p. Dober, Campus planning. U.S.A. : Washington, 1963.

## ภาคผนวก ก.

## พระราชบัญญัติและกฎหมายที่เกี่ยวข้อง

## พระราชบัญญัติ

สถาบันเทคโนโลยีพระจอมเกล้า

พ.ศ.2514<sup>1</sup>(แก้ไขเพิ่มเติมโดยประกาศของคณะปฏิวัติ ฉบับที่ 305 พ.ศ. 2519<sup>2</sup>)

ภูมิพลอดุลยเดช ป.ร.

ให้ไว้ ณ วันที่ 9 เมษายน พ.ศ.2514

เป็นปีที่ 26 ในรัชกาลปัจจุบัน

## กฎหมายเกี่ยวกับการบริหารการศึกษา

พระบาทสมเด็จพระปรมินทรมหาภูมิพลอดุลยเดช มีพระบรมราชโองการโปรดเกล้าฯ ให้ประกาศว่า

โดยที่เป็นการสมควรจัดตั้งสถาบันเทคโนโลยีพระจอมเกล้า

จึงทรงพระกรุณาโปรดเกล้าฯ ให้ตราพระราชบัญญัติขึ้นไว้ โดยคำแนะนำและยินยอมของรัฐสภา ดังต่อไปนี้

<sup>1</sup>ประกาศในราชกิจจานุเบกษา เล่ม 88 ตอนที่ 43 วันที่ 23 เมษายน พ.ศ. 2514.

<sup>2</sup>ประกาศในราชกิจจานุเบกษา เล่ม 89 ตอนที่ 109 วันที่ 13 ธันวาคม พ.ศ. 2515.

มาตรา 1 พระราชบัญญัตินี้เรียกว่า "พระราชบัญญัติสถาบันเทคโนโลยีพระจอมเกล้า พ.ศ.2514"

มาตรา 2 พระราชบัญญัตินี้ ให้ใช้บังคับตั้งแต่วันถัดจากวันประกาศในราชกิจจานุเบกษาเป็นต้นไป

"สถาบัน" หมายความว่า สถาบันเทคโนโลยีพระจอมเกล้า

"สภาสถาบัน" หมายความว่า สภาสถาบันเทคโนโลยีพระจอมเกล้า

มาตรา 3 ให้รัฐมนตรีว่าการกระทรวงศึกษาธิการ รักษาการตามพระราชบัญญัตินี้

#### หมวด 1

#### บททั่วไป

มาตรา 5 ให้รวมวิทยาลัยเทคนิคพระนครเหนือ วิทยาลัยโพรคมานาคมและวิทยาลัยเทคนิคธนบุรี ซึ่งสังกัดกรมอาชีวศึกษา กระทรวงศึกษาธิการ เข้าด้วยกันแล้วจัดตั้งเป็นสถาบันเทคโนโลยี เรียกว่า "สถาบันเทคโนโลยีพระจอมเกล้า" เป็นสถาบันการศึกษาและวิจัย มีวัตถุประสงค์จะผลิตครูอาชีวศึกษาระดับปริญญา ให้การศึกษาทางเทคโนโลยี และวิทยาศาสตร์ทั้งระดับต่ำกว่าปริญญาและระดับปริญญา และทำการวิจัยส่งเสริมทางเทคโนโลยี และวิทยาศาสตร์ ให้สถาบันเป็นนิติบุคคล มีฐานะเป็นกรม ในกระทรวงศึกษาธิการ

มาตรา 6 ให้โอนบรรดากิจการ ทรัพย์สิน หนี้สิน ข้าราชการ ลูกจ้าง และเงินงบประมาณของกรมอาชีวศึกษา เฉพาะที่เกี่ยวกับราชการของวิทยาลัยเทคนิคพระนครเหนือ วิทยาลัยโพรคมานาคม และวิทยาลัยเทคนิคธนบุรี ไปเป็นของสถาบัน

สถาบันวิทยบริการ  
จุฬาลงกรณ์มหาวิทยาลัย

## พระราชบัญญัติ

หอพัก

พ.ศ.2507<sup>3</sup>

ภูมิพลอดุลยเดช ป.ร.

ให้ไว้ ณ วันที่ 13 มีนาคม พ.ศ.2507

เป็นปีที่ 19 ในรัชกาลปัจจุบัน

พระบาทสมเด็จพระปรมินทรมหาภูมิพลอดุลยเดช มีพระบรมราชโองการโปรดเกล้าฯ ให้ประกาศว่า

โดยที่เป็นการสมควรมีกฎหมายว่าด้วยหอพัก

จึงทรงพระกรุณาโปรดเกล้าฯ ให้ตราพระราชบัญญัติขึ้นไว้ โดยคำแนะนำและยินยอมของสภาร่างรัฐธรรมนูญในฐานะรัฐสภา ดังต่อไปนี้

มาตรา 1 พระราชบัญญัตินี้เรียกว่า "พระราชบัญญัติหอพัก พ.ศ. 2507"

มาตรา 2 พระราชบัญญัตินี้ ให้ใช้บังคับในจังหวัดพระนครและจังหวัดธนบุรี ตั้งแต่วันที่ 1 เมษายน พ.ศ.2507 เป็นต้นไป และเมื่อจะให้ใช้บังคับในท้องที่อื่นใดให้ตราเป็นพระราชกฤษฎีกา

มาตรา 3 ในพระราชบัญญัตินี้

"หอพัก" หมายความว่า สถานที่ที่จัดขึ้นเพื่อรับผู้พักตามพระราชบัญญัตินี้

"ผู้พัก" หมายความว่า ผู้ซึ่งอยู่ในระหว่างการศึกษาตามที่กำหนด ในกฎกระทรวงเข้าอยู่ในหอพักโดยให้ทรัพย์สินตอบแทน

"เจ้าของหอพัก" หมายความว่า บุคคลซึ่งเป็นเจ้าของกิจการหอพัก

"ผู้จัดการหอพัก" หมายความว่า ผู้ซึ่งมีหน้าที่ดำเนินกิจการหอพัก

"นายทะเบียน" ในจังหวัดพระนครและจังหวัดธนบุรี หมายความว่า อธิบดีกรมประชาสงเคราะห์ ในจังหวัดอื่นหมายความว่า ผู้ว่าราชการจังหวัดแห่งท้องที่ที่หอพักตั้งอยู่

<sup>3</sup> ประกาศในราชกิจจานุเบกษา เล่ม 81 ตอนที่ 27 วันที่ 21 มีนาคม พ.ศ.

“พนักงานเจ้าหน้าที่” หมายความว่า ผู้ซึ่งรัฐมนตรีแต่งตั้งให้ปฏิบัติกรตาม พระราชบัญญัตินี้

“รัฐมนตรี” หมายความว่า รัฐมนตรีผู้รักษาการตามพระราชบัญญัตินี้

มาตรา 4 พระราชบัญญัตินี้มิให้ใช้บังคับแก่หอพัก ดังต่อไปนี้

1. หอพักของกระทรวงทบวงกรม
2. หอพักที่รับผู้พักน้อยกว่าห้าคน
3. หอพักที่รับผู้พักโดยไม่เรียกทรัพย์สินตอบแทน
4. หอพักตามที่กำหนดในกฎกระทรวง

มาตรา 5 ให้รัฐมนตรีว่าการกระทรวงมหาดไทย รักษาการตามพระราชบัญญัตินี้ และให้มีอำนาจแต่งตั้งพนักงานเจ้าหน้าที่ออกกฎกระทรวงกำหนดค่าธรรมเนียมไม่เกินอัตราในบัญชีท้ายพระราชบัญญัตินี้ ยกเว้นค่าธรรมเนียม และกำหนดกิจการอื่นเพื่อปฏิบัติตามพระราชบัญญัตินี้

กฎกระทรวงนั้น เมื่อได้ประกาศในราชกิจจานุเบกษาแล้วให้ใช้บังคับได้

### หมวดที่ 1 การตั้งหอพัก

มาตรา 6 หอพักมี 2 ประเภท คือ

1. หอพักชาย สำหรับผู้พักที่เป็นชาย
2. หอพักหญิง สำหรับผู้พักที่เป็นหญิง

มาตรา 7 ห้ามมิให้ผู้ใดตั้งหอพัก เว้นแต่ผู้นั้นจะเป็นเจ้าของหอพักและได้รับใบอนุญาตจากนายทะเบียน

มาตรา 8 เจ้าของหอพักต้องมีคุณสมบัติดังต่อไปนี้

1. มีอายุไม่ต่ำกว่ายี่สิบปีบริบูรณ์
2. ไม่เป็นผู้มีความประพฤติเสื่อมเสียหรือบกพร่องในศีลธรรมอันดี
3. ไม่เป็นผู้วิกลจริตหรือจิตฟั่นเฟือนไม่สมประกอบ
4. ไม่เป็นผู้เคยต้องรับโทษจำคุกโดยคำพิพากษาถึงที่สุดให้จำคุก

เว้นแต่ความผิดนั้นเป็นลหุโทษหรือความผิดที่ได้กระทำโดยประมาท



5. ไม่เป็นผู้เจ็บป่วยด้วยโรคเรื้อน วัณโรคในระยะอันตราย โรคเท้าช้างในระยะปรากฏอาการเป็นที่รังเกียจแก่สังคม โรคยาเสพติดให้โทษอย่างร้ายแรง หรือโรคพิษสุราเรื้อรัง

ในกรณีนิติบุคคลเป็นเจ้าของหอพัก นิติบุคคลนั้นต้องตั้งตัวแทนซึ่งมีคุณสมบัติตามวรรคก่อนให้ปฏิบัติการตามพระราชบัญญัตินี้แทน

มาตรา 9 หอพักอย่างน้อยต้องมี ห้องนอน ห้องต้อนรับผู้เยี่ยมเยือน ห้องอาหาร ห้องน้ำและห้องส้วม ซึ่งมีสภาพถูกสุขลักษณะตามที่กำหนดในกฎกระทรวง

มาตรา 10 เจ้าของหอพักต้องมีระเบียบประจำหอพัก ซึ่งอย่างน้อยให้มีข้อกำหนดดังต่อไปนี้

1. หลักเกณฑ์การรับผู้พัก
2. อัตราค่าเช่าหอพัก ค่าอาหารและค่าบริการอื่น ๆ
3. เวลาเข้าออกหอพัก
4. การเยี่ยมผู้พัก
5. การรักษาพยาบาล
6. การค้างแรมที่อื่น
7. การห้ามผู้พักมิให้ก่อความรำคาญแก่ผู้อยู่ใกล้เคียง

ระเบียบประจำหอพักให้ใช้ได้เมื่อนายทะเบียนได้เห็นชอบแล้ว การแก้ไขเพิ่มเติมระเบียบประจำหอพัก ต้องได้รับความเห็นชอบจากนายทะเบียน

มาตรา 11 การขออนุญาตตั้งหอพักและการออกใบอนุญาตให้ตั้งหอพัก ให้เป็นไปตามแบบและวิธีการที่กำหนดในกฎกระทรวง

มาตรา 12 ใบอนุญาตให้ตั้งหอพักให้ใช้ได้จนถึงวันที่ 31 ธันวาคม ของปีที่ออกใบอนุญาต

การต่อใบอนุญาตให้ตั้งหอพัก ให้ยื่นคำขออนายทะเบียนก่อนที่ใบอนุญาตสิ้นอายุไม่น้อยกว่าสามสิบวันตามแบบและวิธีการที่กำหนดในกฎกระทรวง

มาตรา 13 ในกรณีที่นายทะเบียนไม่ออกใบอนุญาตหรือไม่ต่ออายุใบอนุญาตให้ตั้งหอพักผู้ขอต่ออายุในใบอนุญาตมีสิทธิอุทธรณ์ โดยทำเป็นหนังสือยื่นต่อรัฐมนตรีภายในสามสิบวันนับแต่วันที่ได้รับหนังสือนายทะเบียนแจ้งการไม่ให้หรือไม่ต่ออายุใบอนุญาต คำวินิจฉัยของรัฐมนตรีให้เป็นที่สุด



มาตรา 14 ในกรณีใบอนุญาตให้ตั้งหอพัก สูญหายหรือถูกทำลายในสารสำคัญให้เจ้าของหอพักแจ้งต่อนายทะเบียน และยื่นคำขอรับใบแทนใบอนุญาตภายในสิบห้าวันนับแต่วันที่ได้รับทราบว่าเป็นใบอนุญาตสูญหายหรือถูกทำลาย

มาตรา 15 เจ้าของหอพักต้องแสดงใบอนุญาตให้ตั้งหอพักไว้ ณ ที่เปิดเผยเห็นได้ง่ายในหอพัก

มาตรา 16 เจ้าของหอพักต้องจัดให้มีป้ายคำว่า หอพักชื่อของหอพักและประเภทหอพักชายหรือหญิง เป็นภาษาไทยขนาดใหญ่พอเห็นได้ในระยะอันสมควรติดไว้ ณ หอพักในที่เปิดเผยเห็นได้ง่ายจากภายนอกอาคาร

มาตรา 17 การแก้ไขเปลี่ยนแปลงหรือเพิ่มเติมหอพัก ให้เจ้าของหอพักแจ้งเป็นหนังสือต่อนายทะเบียนภายในเจ็ดวันก่อนแก้ไขเปลี่ยนแปลงหรือเพิ่มเติม

## หมวด 2

### การจัดการหอพัก

มาตรา 18 หอพักจะดำเนินการได้ ต้องมีผู้จัดการหอพัก

มาตรา 19 ห้ามมิให้ผู้ใดจัดการหอพัก เว้นแต่จะได้รับแต่งตั้งจากเจ้าของหอพักได้รับใบอนุญาตจากนายทะเบียน

เจ้าของหอพักซึ่งเป็นบุคคลธรรมดาจะเป็นผู้จัดการหอพักเองก็ได้ แต่ต้องได้รับใบอนุญาตให้เป็นผู้จัดการหอพักด้วย

มาตรา 20 ผู้จัดการหอพักต้องมีคุณสมบัติเช่นเดียวกับเจ้าของหอพัก ตามมาตรา 8

มาตรา 21 การขออนุญาตเป็นผู้จัดการหอพัก และการออกใบอนุญาตให้เป็นผู้จัดการหอพัก ให้เป็นไปตามแบบและวิธีการที่กำหนดในกฎกระทรวง

มาตรา 22 ใบอนุญาตให้เป็นผู้จัดการหอพักให้ใช้ได้จนถึงวันที่ 31 ธันวาคมของปีที่ออกใบอนุญาต

การต่อใบอนุญาตให้เป็นผู้จัดการหอพักให้ยื่นคำขอต่อนายทะเบียนก่อนวันที่ใบอนุญาตสิ้นอายุไม่น้อยกว่าสามสิบวันตามแบบและวิธีการที่กำหนดในกฎกระทรวง

มาตรา 23 ในกรณีนายทะเบียนไม่ออกใบอนุญาตให้เป็นผู้จัดการหอพัก หรือ ไม่ต่ออายุใบอนุญาตให้ ผู้ขอใบอนุญาตมีสิทธิอุทธรณ์ โดยทำเป็นหนังสือยื่นต่อรัฐมนตรีภายใน สิบวันนับแต่วันที่ได้รับหนังสือนายทะเบียนแจ้งการไม่อนุญาต หรือ ไม่ต่ออายุใบอนุญาต คำวินิจฉัยของรัฐมนตรีให้เป็นที่สุด

มาตรา 24 ในกรณีใบอนุญาตให้เป็นผู้จัดการหอพักสูญหาย หรือถูกทำลาย ในสารสำคัญให้ผู้จัดการหอพักแจ้งต่อนายทะเบียน และยื่นคำขอรับใบแทนใบอนุญาตภายใน สิบห้าวันนับแต่วันที่ได้รับทราบว่าเป็นใบอนุญาตสูญหายหรือถูกทำลาย

มาตรา 25 ผู้จัดการหอพักต้องแสดงใบอนุญาตให้เป็นผู้จัดการหอพักไว้ ณ ที่เปิดเผยเห็นได้ง่ายในหอพัก ทั้งต้องดูแลให้มีการปฏิบัติตามมาตรา 15 และมาตรา 16 ด้วย

มาตรา 26 ผู้จัดการหอพักต้องจัดทำสมุดทะเบียน ผู้พักตามแบบที่กำหนด ในกฎกระทรวง และอย่างน้อยให้มีรายการดังต่อไปนี้

1. ชื่อและอายุของผู้พัก
2. ชื่อของโรงเรียนหรือสถานศึกษาของผู้พัก
3. ชื่อของที่อยู่ของบิดามารดาและผู้ปกครองของผู้พัก
4. วันที่เข้าอยู่ในหอพักและวันที่ออกจากหอพัก
5. ลายมือชื่อผู้พัก

การกรอกข้อความลงในสมุดทะเบียนผู้พัก ต้องกรอกทุกรายการ แล้วให้ผู้จัดการและผู้พักลงลายมือชื่อไว้ด้วย ถ้ารายการใดเขียนผิด ห้ามลบ แต่ให้ขีดฆ่า แก้ หรือเติมแล้วให้ผู้จัดการและผู้พักลงลายมือชื่อกำกับไว้

มาตรา 27 ผู้จัดการหอพัก ต้องให้ความร่วมมือแก่สถานศึกษาของผู้พักใน เรื่องเกี่ยวกับการศึกษาและความประพฤติของผู้พัก

มาตรา 28 ผู้จัดการหอพัก ต้องไม่รับหรือยอมให้บุคคล ซึ่งขาดคุณสมบัติ ตามมาตรา 1, 2, 3, 4 หรือ 5 ทำงานในหอพัก และเฉพาะหอพักหญิงต้องให้หญิงเท่านั้นเป็น ผู้ทำงานในหอพัก

มาตรา 29 เมื่อปรากฏ หรือมีเหตุอันควรสงสัยว่าผู้พักตกอยู่หรือจะตกใน อันตรายเพราะเหตุเจ็บป่วยหรือเหตุอื่นใดก็ตาม ให้ผู้จัดการหอพักแจ้งให้บิดามารดาหรือ ผู้ปกครองของผู้พักทราบโดยด่วน

มาตรา 30 ผู้จัดการหอพักต้องควบคุมดูแลมิให้หญิงเข้าอยู่ในหอพักชาย และมิให้ชายเข้าอยู่ในหอพักหญิง

## หมวด 3

## อำนาจหน้าที่นายทะเบียนหรือพนักงานเจ้าหน้าที่

มาตรา 31 นายทะเบียน หรือพนักงานเจ้าหน้าที่ที่มีอำนาจเข้าไปในหอพัก ในเวลาระหว่างพระอาทิตย์ขึ้นและพระอาทิตย์ตก เพื่อตรวจตราควบคุมให้การปฏิบัติได้เป็นไปตามพระราชบัญญัตินี้บุคคลที่อยู่ในสถานะนั้นต้องให้ความสะดวกตามสมควร

ในกรณีจำเป็นนายทะเบียนหรือพนักงานเจ้าหน้าที่ซึ่งปฏิบัติตามคำสั่งของนายทะเบียน มีอำนาจเข้าไปตรวจหอพักนอกเวลาดังกล่าวในวรรคหนึ่งได้

นายทะเบียนหรือพนักงานเจ้าหน้าที่ซึ่งเข้าตรวจหอพัก จะต้องปฏิบัติตามแบบที่กำหนดในกฎกระทรวงและพร้อมที่จะแสดงได้ด้วย

มาตรา 32 นายทะเบียนมีอำนาจสั่งเป็นหนังสือให้เจ้าของหอพักหรือผู้จัดการหอพักจัดการหรือแก้ไขหอพัก หรือปฏิบัติการอย่างหนึ่งอย่างให้เป็นไปตามพระราชบัญญัตินี้ภายในกำหนดเวลาที่นายทะเบียนเห็นสมควร

มาตรา 33 เมื่อปรากฏว่าเจ้าของหอพักหรือผู้จัดการหอพัก แล้วแต่กรณี

1. เป็นผู้ขาดคุณสมบัติตามมาตรา 8 หรือมาตรา 20
2. ไม่ปฏิบัติตามคำสั่งนายทะเบียนตามมาตรา 32 โดยไม่มีเหตุผลอันสมควร
3. ดำเนินกิจการหอพักเป็นการขัดต่อความสงบเรียบร้อย ศีลธรรมอันดีหรือเป็นภัยต่อประเทศชาติ

นายทะเบียนมีอำนาจสั่งให้พนักงานเจ้าหน้าที่ เข้าควบคุม หรือดำเนินกิจการหอพักนั้นหรือถ้าเห็นสมควรจะสั่งเพิกถอนใบอนุญาตให้ตั้งหอพักหรือใบอนุญาตให้เป็นผู้จัดการหอพักโดยอนุมัติรัฐมนตรีก็ได้

ค่าใช้จ่ายในการที่พนักงานเจ้าหน้าที่เข้าควบคุม หรือดำเนินกิจการหอพักให้เจ้าของหอพักเป็นผู้จ่าย

มาตรา 34 ในการสั่งให้พนักงานเจ้าหน้าที่เข้าควบคุม หรือดำเนินกิจการหอพัก ให้นายทะเบียนแจ้งคำสั่งเป็นหนังสือให้เจ้าของหอพักและผู้จัดการหอพักทราบ

เมื่อนายทะเบียนได้แจ้งคำสั่งตามวรรคก่อนแล้ว ห้ามมิให้เจ้าของหอพักและผู้จัดการหอพักดำเนินกิจการต่อไปวันแต่จะได้รับมอบหมายจากนายทะเบียน

**หมวด 4**  
**บทกำหนดโทษ**

มาตรา 35 ผู้ใดฝ่าฝืนมาตรา 7 หรือมาตรา 19 ต้องระวางโทษจำคุกไม่เกินหกเดือน หรือปรับไม่เกินสองพันบาท หรือทั้งจำทั้งปรับ

มาตรา 36 เจ้าของหอพักผู้ใดฝ่าฝืนมาตรา 14 มาตรา 15 มาตรา 18 หรือมาตรา 17 หรือผู้จัดการหอพักผู้ใดฝ่าฝืน มาตรา 24 หรือมาตรา 25 ต้องระวางโทษปรับไม่เกินห้าร้อยบาท

มาตรา 37 ผู้จัดการหอพักผู้ใดฝ่าฝืนมาตรา 26 มาตรา 27 มาตรา 28 มาตรา 29 หรือมาตรา 30 ต้องระวางโทษจำคุกไม่เกินหนึ่งเดือน หรือปรับไม่เกินหนึ่งพันบาทหรือทั้งจำทั้งปรับ

ผู้รับสนองพระบรมราชโองการ

จอมพล ถนอม กิตติขจร

นายกรัฐมนตรี

**อัตราค่าธรรมเนียม**

1. ใบอนุญาตให้ตั้งหอพัก	200 บาท
2. ใบอนุญาตให้เป็นผู้จัดการหอพัก	100 บาท
3. การต่ออายุใบอนุญาตให้ตั้งหอพัก	100 บาท
4. การต่อใบอนุญาตให้เป็นผู้จัดการหอพัก	50 บาท
5. ใบแทนใบอนุญาตให้ตั้งหอพัก	20 บาท
6. ใบแทนใบอนุญาตให้เป็นผู้จัดการหอพัก	20 บาท

**หมายเหตุ** เหตุผลในการประกาศใช้พระราชบัญญัตินี้คือ โดยที่ปรากฏว่าเด็กและเยาวชน หรือผู้ที่อยู่ในระหว่างการศึกษา ซึ่งเข้ามาศึกษาเล่าเรียนในจังหวัดพระนครหรือในจังหวัดใหญ่ ๆ บางจังหวัด และเข้าพักอยู่ในหอพักของเอกชน ได้ทวีจำนวนมากขึ้นเป็นลำดับบรรดาหอพักต่าง ๆ ของเอกชนที่จัดตั้งขึ้น ไม่มีกฎหมายควบคุม ผู้จัดการหอพักได้ดำเนินการเพื่อประโยชน์ในการค้ามากกว่าเพื่อสวัสดิภาพและอาจก่อให้เกิดความไม่สงบเรียบร้อย ผิดศีลธรรมอันดีหรืออาจเป็นภัยต่อประเทศชาติ จึงสมควรให้มีกฎหมายควบคุมการจัดตั้งหอพักของเอกชน

**กฎกระทรวง**  
**ฉบับที่ 1 (พ.ศ. 2508)<sup>1</sup>**  
**ออกตามความในพระราชบัญญัติหอพัก พ.ศ. 2507**

อาศัยอำนาจตามความในมาตรา 5 แห่งพระราชบัญญัติหอพัก พ.ศ.2507 รัฐมนตรีว่าการกระทรวงมหาดไทยออกกฎกระทรวงไว้ดังต่อไปนี้

ข้อ 1 ให้การศึกษาในมหาวิทยาลัย วิทยาลัย โรงเรียนของรัฐบาล หรือโรงเรียนราษฎร์เป็นการศึกษาที่กำหนดตามบทนิยามว่า "ผู้พัก" ตามมาตรา 3

ข้อ 2 ให้หอพักของโรงเรียนอนุบาล โรงเรียนประถมศึกษา โรงเรียนมัธยม หรือโรงเรียนมัธยมวิสามัญศึกษา ตามกฎหมายว่าด้วยโรงเรียนราษฎร์ซึ่งตั้งอยู่ในบริเวณของโรงเรียนและรับเฉพาะนักเรียนของโรงเรียนนั้นเข้าพัก เป็นหอพักที่กำหนดในมาตรา 4 (4)

ข้อ 3 ห้องนอน ห้องต้อนรับผู้เยี่ยมชมเยียน ห้องอาหาร ห้องน้ำ และห้องส้วมของหอพักตามมาตรา 8 ต้องมีช่องแสงสว่าง และช่องระบายอากาศอย่างเพียงพอ และต้องมี殊ลักษณะดังต่อไปนี้อีกด้วย คือ

1. ห้องนอน ต้องมีขนาดความจุอากาศไม่น้อยกว่าเก้าลูกบาศก์เมตรต่อผู้พักหนึ่งคน ผู้พักที่มีอายุต่ำกว่าสิบปี สองคนให้นับเป็นหนึ่งคน

2. ห้องต้อนรับผู้เยี่ยมชมเยียน ต้องมีเนื้อที่ของพื้นห้องไม่น้อยกว่า แปดตารางเมตร

3. ห้องอาหาร ต้องมีเนื้อที่ของพื้นห้องไม่น้อยกว่า เก้าตารางเมตร

4. ห้องน้ำ ต้องมีพื้นห้องซึ่งไม่ดูดซึมน้ำจากใต้พื้นและไม่มีน้ำรัง

5. ห้องส้วม ต้องมีส้วมแบบส้วมซึม พื้นห้องไม่ดูดซึมน้ำจากใต้พื้นและไม่มีน้ำรัง

ข้อ 4 การขออนุญาตตั้งหอพักและการออกใบอนุญาตให้ตั้งหอพักตามมาตรา 11 ให้ปฏิบัติตามแบบและวิธีการ ดังต่อไปนี้

<sup>1</sup> ประกาศในราชกิจจานุเบกษา เล่ม 82 ตอนที่ 55 วันที่ 23 กรกฎาคม พ.ศ.

1. ถ้าผู้ใดประสงค์จะตั้งหอพักให้ยื่นคำขอต่อนายทะเบียน พ.1 ทั่วยกกฎกระทรวงนี้

2. เมื่อนายทะเบียนได้ตรวจดูหอพักและพิจารณาเห็นสมควรอนุญาตให้ออกใบอนุญาตให้ตั้งหอพักตามแบบ พ.3 ทั่วยกกฎกระทรวงนี้

ข้อ 5. การรออนุญาตเป็นผู้จัดการหอพัก และการออกใบอนุญาตให้เป็นจัดการหอพักตาม มาตรา 21 ให้ปฏิบัติตามแบบและวิธีการดังต่อไปนี้

1. ผู้ใดประสงค์จะเป็นผู้จัดการหอพักให้ยื่นคำขอต่อนายทะเบียนตามแบบ พ.2 ทั่วยกกฎกระทรวงนี้

2. เมื่อนายทะเบียนพิจารณาเห็นสมควรอนุญาตให้ออกใบอนุญาตให้เป็นผู้จัดการหอพัก ตามแบบ พ.4 ทั่วยกกฎกระทรวงนี้

ข้อ 6. การต่ออายุใบอนุญาตให้ตั้งหอพักมาตรา 12 ให้ยื่นคำขอต่อนายทะเบียน ตามแบบ พ.5 ทั่วยกกฎกระทรวงนี้

ข้อ 7. การต่ออายุใบอนุญาตให้เป็นผู้จัดการหอพักตามมาตรา 22 ให้ยื่นคำขอต่อนายทะเบียน ตามแบบ พ.6 ทั่วยกกฎกระทรวงนี้

ให้ไว้ ณ วันที่ 21 มิถุนายน พ.ศ.2508

พลเอก ป.จารุเสถียร

รัฐมนตรีว่าการกระทรวงมหาดไทย

หมายเหตุ เหตุผลในการประกาศใช้กฎกระทรวงฉบับนี้ คือ โดยที่พระราชบัญญัติหอพัก พ.ศ. 2507 ให้อำนาจรัฐมนตรีว่าการกระทรวงมหาดไทยออกกฎกระทรวงกำหนดลักษณะของหอพักที่จะควบคุมและสุรลักษณะของหอพัก กำหนดวิธีการรออนุญาตตั้งหอพักและเป็นผู้จัดการหอพักจึงออกกฎกระทรวงขึ้นไว้

จุฬาลงกรณ์มหาวิทยาลัย

**ประกาศของคณะปฏิวัติ**  
**ฉบับที่ 293<sup>๕</sup>**

---

โดยที่คณะปฏิวัติพิจารณาเห็นว่า ปัจจุบันนี้ได้มีผู้ตั้งหอพักเอกชนขึ้นในส่วนภูมิภาคหลายจังหวัด เพื่อรับผู้พักซึ่งอยู่ในระหว่างการศึกษาให้เข้าพัก สมควรให้มีการควบคุมการจัดตั้ง และการดำเนินงานหอพักเอกชนเหล่านี้ เพื่อสวัสดิภาพของผู้พัก และระจัดเหตุอันอาจก่อให้เกิดความไม่สงบเรียบร้อย ผิดศีลธรรมอันดี หรืออาจเป็นภัยต่อประเทศชาติ ตามกฎหมายว่าด้วยหอพัก หัวหน้าคณะปฏิวัติจึงมีคำสั่งดังต่อไปนี้

ข้อ 1. ให้ใช้พระราชบัญญัติหอพัก พ.ศ.2507 ในท้องที่จังหวัดเชียงใหม่ จังหวัดนครราชสีมา จังหวัดสกลนคร จังหวัดสงขลา จังหวัดอุดรธานี และจังหวัดอุบลราชธานี

ข้อ 2. ให้ประกาศของคณะปฏิวัติฉบับนี้ มีผลใช้บังคับเช่นเดียวกับพระราชกฤษฎีกาที่ออกตามความในมาตรา 2 แห่งพระราชบัญญัติหอพัก พ.ศ.2507

ข้อ 3. ให้รัฐมนตรีว่าการกระทรวงมหาดไทย รักษาการตามประกาศของคณะปฏิวัติฉบับนี้

ข้อ 4. ประกาศของคณะปฏิวัติฉบับนี้ ให้ใช้บังคับตั้งแต่วันถัดจากวันประกาศในราชกิจจานุเบกษาเป็นต้นไป

ประกาศ ณ วันที่ 27 พฤศจิกายน พุทธศักราช 2515

จอมพล ถ.กิตติขจร

หัวหน้าคณะปฏิวัติ

สถาบันวิทยบริการ  
จุฬาลงกรณ์มหาวิทยาลัย

---

<sup>๕</sup> ประกาศในราชกิจจานุเบกษา เล่ม 89 ตอนที่ 182 วันที่ 29 พฤศจิกายน พ.ศ.2515.



## ภาคผนวก ข.

**ประกาศการประปานครหลวง  
เรื่อง กำหนดอัตราค่าน้ำประปา**

ด้วยการประปานครหลวงต้องรับผิดชอบการปรับปรุงระบบการผลิตและจ่ายน้ำให้ทันกับความต้องการใช้น้ำประปาที่เพิ่มขึ้นอย่างรวดเร็วจากการเจริญเติบโตทางเศรษฐกิจอย่างต่อเนื่องของนครหลวง รวมทั้งต้องเร่งขยายการผลิตเพื่อทดแทนการใช้น้ำบาดาลทั้งภาครัฐและเอกชน ซึ่งก่อให้เกิดปัญหาแผ่นดินทรุดเป็นผลให้มีปัญหาน้ำท่วมซึ่งนับวันจะรุนแรงขึ้นทุกปี นอกจากนี้ในสภาวะปัจจุบันต้นทุนการผลิตน้ำได้สูงขึ้นตามภาวะตลาดของค่าวัสดุ ค่าสารเคมี ค่าไฟฟ้า ฯลฯ ที่เพิ่มสูงขึ้นส่งผลกระทบต่อต้นทุนการผลิตน้ำเป็นอย่างมาก

เพื่อให้การประปานครหลวงสามารถดำเนินการขยายงานตามแผนการลงทุนได้อย่างต่อเนื่องอันจะก่อให้เกิดบริการที่ดีต่อผู้ใช้บริการ และสามารถขยายบริการไปถึงผู้ที่ยังไม่มีน้ำประปาใช้ได้ จึงจำเป็นต้องปรับปรุงอัตราค่าน้ำประปาใหม่ โดยอาศัยอำนาจตามความในมาตรา 13(4) แห่งพระราชบัญญัติการประปานครหลวง พ.ศ. 2510 และแก้ไขเพิ่มเติม พ.ศ. 2535 จึงกำหนดอัตราค่าน้ำประปาดังต่อไปนี้

สถาบันวิทยบริการ  
จุฬาลงกรณ์มหาวิทยาลัย

## ประเภทที่ 1 : ที่พักอาศัย

ปริมาณการใช้น้ำ ลูกบาศก์เมตรต่อเดือน	อัตราค่าน้ำปัจจุบัน		อัตราค่าน้ำใหม่
	บาท/ลบ.ม.	สตางค์/ลิตร	
0-30	4.00 (แต่ไม่ต่ำกว่า 20 บาท)	0.400 (แต่ไม่ต่ำกว่า 20 บาท)	อัตราค่าน้ำขั้นต่ำ 30 บาท ปรับเดือนละ 25 สตางค์/ลิตร ตั้งแต่ลูกบาศก์เมตรที่เกินอัตราค่าน้ำขั้นต่ำ โดยเริ่มตั้งแต่เดือน พฤศจิกายน 2539 ถึงเดือนเมษายน 2540
31-40	5.53	0.553	
41-50	5.85	0.585	
51-60	6.18	0.618	
61-70	6.50	0.650	
71-80	6.83	0.683	
81-90	8.00	0.800	
91-100	8.32	0.832	
101-120	8.65	0.865	
121-160	8.97	0.897	
161-200	9.30	0.930	
201 ขึ้นไป	9.95	0.995	

## ประเภทที่ 2 : ธุรกิจ รัฐวิสาหกิจ ราชการและอื่น ๆ

ปริมาณการใช้น้ำ ลูกบาศก์เมตรต่อเดือน	อัตราค่าน้ำปัจจุบัน		อัตราค่าน้ำใหม่
	บาท/ลบ.ม.	สตางค์/ลิตร	
0-10	เหมา 50 บาท	เหมา 50 บาท	เหมา 70 บาท
11-20	6.20	0.620	เดือนละ 25 สตางค์/ลูกบาศก์เมตร หรือ 0.025 สตางค์/ลิตร ตั้งแต่ลูกบาศก์เมตรที่ 11 ขึ้นไป โดยเริ่มตั้งแต่เดือนพฤศจิกายน 2539 ถึงเดือนเมษายน 2540
21-30	6.45	0.645	
31-40	6.71	0.671	
41-50	9.04	0.904	
51-60	9.36	0.936	
61-80	9.69	0.969	
81-100	10.01	1.001	
101-120	10.34	1.034	
121-160	10.66	1.066	
161-200	10.99	1.099	
201 ขึ้นไป	11.31	1.131	

## ประเภทที่ 3 : อุตสาหกรรม

ปริมาณการใช้น้ำ ลูกบาศก์เมตรต่อเดือน	อัตราค่าน้ำปัจจุบัน		อัตราค่าใหม่
	บาท/ลบ.ม.	สตางค์/ลิตร	
0-10	เหมา 50 บาท	เหมา 50 บาท	เหมา 70 บาท
11-20	6.20	0.620	ปรับเดือนละ 25 สตางค์/ลบ.ม. หรือ
21-30	6.45	0.645	0.025 สตางค์/ลิตร
31-40	8.71	0.871	ตั้งแต่เดือนพฤศจิกายน
41-50	9.04	0.904	2539 ถึงเดือนเมษายน
51-60	9.36	0.936	2540
61-80	9.69	0.969	
81-100	10.01	1.001	
101-120	10.34	1.034	
121-160	10.66	1.066	
161-200	10.99	1.099	
201-2,000	11.18	1.118	
2,001-4,000	10.92	1.092	
4,001-6,000	10.40	1.040	
6,001-10,000	9.75	0.975	
10,001-20,000	9.10	0.910	
20,001-30,000	8.45	0.845	
30,001-40,000	7.80	0.780	
40,001-50,000	7.15	0.715	
50,001 ขึ้นไป	6.50	0.650	

ทั้งนี้ตั้งแต่วันที่ 1 พฤศจิกายน 2539 เป็นต้นไป

จึงประกาศมาเพื่อทราบโดยทั่วกัน

ประกาศ ณ วันที่ 24 ตุลาคม 2539

(นางชวนพิศ ธรรมศิริ)

ผู้อำนวยการประปานครหลวง

## กำหนดอัตราค่าไฟฟ้า การไฟฟ้านครหลวง

### ประเภทที่ 1 : ที่บ้านอยู่อาศัย

**ลักษณะการใช้** สำหรับการใช้ไฟฟ้าในบ้านเรือนที่อยู่อาศัย วัดและโบสถ์ของศาสนาต่าง ๆ ตลอดจนบริเวณที่เกี่ยวข้อง โดยต่อผ่านเครื่องวัดหน่วยไฟฟ้าเครื่องเดียว

#### 1.1 ปริมาณการใช้พลังงานไฟฟ้าไม่เกิน 150 หน่วยต่อเดือน

อัตรารายเดือน : ค่าพลังงานไฟฟ้า

5 หน่วย (กิโลวัตต์ชั่วโมง) แรก (หน่วยที่ 1-5)	เป็นเงิน	4.96	บาท
10 หน่วยต่อไป (หน่วยที่ 6-15)	หน่วยละ	0.7124	บาท
10 หน่วยต่อไป (หน่วยที่ 16-25)	หน่วยละ	0.8993	บาท
10 หน่วยต่อไป (หน่วยที่ 26-35)	หน่วยละ	1.1516	บาท
65 หน่วยต่อไป (หน่วยที่ 36-100)	หน่วยละ	1.5348	บาท
50 หน่วยต่อไป (หน่วยที่ 101-150)	หน่วยละ	1.6282	บาท
250 หน่วยต่อไป (หน่วยที่ 151-400)	หน่วยละ	2.1329	บาท
เกินกว่า 400 หน่วย (หน่วยที่ 401 เป็นต้นไป)	หน่วยละ	2.4226	บาท

**ค่าไฟฟ้าต่ำสุด : เดือนละ 4.67 บาท**

#### 1.2 ปริมาณการใช้พลังงานไฟฟ้าเกินกว่า 150 หน่วยต่อเดือน

อัตรารายเดือน : ค่าพลังงานไฟฟ้า

35 หน่วย (กิโลวัตต์ชั่วโมง) แรก (หน่วยที่ 1-35)	เป็นเงิน	85.21	บาท
115 หน่วยต่อไป (หน่วยที่ 36-150)	หน่วยละ	1.1236	บาท
250 หน่วยต่อไป (หน่วยที่ 151-400)	หน่วยละ	2.1329	บาท
เกินกว่า 400 หน่วย (หน่วยที่ 401 เป็นต้นไป)	หน่วยละ	2.4226	บาท

**ค่าไฟฟ้าต่ำสุด : เดือนละ 83.18 บาท**

**หมายเหตุ**

1. ผู้ใช้ไฟฟ้าที่ติดตั้งเครื่องวัดหน่วยไฟฟ้า ขนาดไม่เกิน 5 แอมแปร์ 220 โวลต์ 1 เฟส 2 สาย จะถูกจัดให้อยู่ในประเภทที่ 1 ข้อ 1.1 แต่ถ้ามีการใช้พลังงานไฟฟ้าเกินกว่า 150 หน่วยต่อเดือนติดต่อกัน 3 เดือน ในเดือนถัดไปจะจัดเข้าอยู่ในประเภทที่ 1 ข้อ 1.2 และถ้ามีการใช้พลังงานไฟฟ้าไม่เกิน 150 หน่วยต่อเดือนติดต่อกัน 3 เดือน ในเดือนถัดไปจะจัดเข้าอยู่ในประเภทที่ 1 ข้อ 1.1 ตามเดิม
2. ผู้ใช้ไฟฟ้าที่ติดตั้งเครื่องวัดหน่วยไฟฟ้า ขนาดเกินกว่า 5 แอมแปร์ 220 โวลต์ 1 เฟส 2 สาย จะถูกจัดให้อยู่ในประเภทที่ 1 ข้อ 1.2 ตลอดไป
3. สถานที่ที่ใช้ในการประกอบศาสนกิจ ตลอดจนบริเวณที่เกี่ยวข้องสามารถเลือกใช้ อัตราค่าไฟฟ้าประเภทที่ 6 ได้



สถาบันวิทยบริการ  
จุฬาลงกรณ์มหาวิทยาลัย

ภาคผนวก ค.

แบบสอบถาม



สถาบันวิทยบริการ  
จุฬาลงกรณ์มหาวิทยาลัย

## แบบสอบถาม

### นักศึกษาสถาบันเทคโนโลยีพระจอมเกล้าธนบุรีที่เข้าพักที่อยู่อาศัย

**วิทยานิพนธ์** เรื่อง : สภาพปัจจุบันและความต้องการที่พักอาศัยของนักศึกษา  
สถาบันเทคโนโลยีพระจอมเกล้าธนบุรี

โดย : นางสาวกาญจนา แก้วแหยม รหัส C 735472  
นิสิตปริญญาโท ภาควิชาเคหการ (HOUSING DEVELOPMENT)  
คณะสถาปัตยกรรมศาสตร์ จุฬาลงกรณ์มหาวิทยาลัย

**คำชี้แจง** ข้อมูลที่ได้รับจากท่านทั้งหมด จะเก็บเป็นความลับ และใช้เพื่อการศึกษาวิจัย  
สำหรับการทำวิทยานิพนธ์เท่านั้น จึงขอความกรุณาท่านตอบตามความเป็นจริง  
และขอขอบคุณที่ท่านให้ความร่วมมือเป็นอย่างยิ่ง

**แบบสอบถามชุดนี้ มีทั้งสิ้น 3 ส่วน ได้แก่**

- ส่วนที่ 1. ข้อมูลทั่วไปของผู้ตอบแบบสอบถาม
- ส่วนที่ 2. ข้อมูลเกี่ยวกับสภาพความเป็นอยู่ของผู้ตอบแบบสอบถาม  
ปัจจัยในการเลือกที่พักอาศัย
- ส่วนที่ 3. ความต้องการที่อยู่อาศัยของผู้ตอบแบบสอบถาม



**คำชี้แจง** กรุณาตอบคำถามโดยทำเครื่องหมาย / ลงในช่อง  หน้าข้อความที่ตรงกับคำตอบของท่าน และเติมข้อความลงในช่องว่างตามความเป็นจริง

1 2 3

**ส่วนที่ 1 ข้อมูลทั่วไปของผู้ตอบแบบสอบถาม** **คำขวัญโรงเรียน**

1. เพศ  1. ชาย อายุ.....ปี  2. หญิง อายุ.....ปี  
 2. ศึกษาอยู่ 3. คณะ..... 4. ชั้นปี.....  
 3. ท่านคิดว่าท่านจัดอยู่ในนักศึกษาระเภท.....

4 5 6

7 8 9

1. นักกิจกรรม  2. นักวิชาการ วิจัย ค้นคว้า  3. นักอนุรักษ์นิยม   
 4. นักธุรกิจ  5. ศิลปิน  6. นักปรัชญา

4. ภูมิลำเนาเดิมก่อนเข้าศึกษา ณ สถาบันแห่งนี้ อยู่ที่.....

1. เขตราชบุรีบูรณะ  11  
 2. เขตกรุงเทพมหานครใน คือ พญาไท , ราชเทวี , ดุสิต , บางซื่อ , กล้วยขวาง , ดินแดง , ปทุมวัน , ป้อมปราบศัตรูพ่าย , บางรัก , พระนคร , สัมพันธวงศ์ , ธนบุรี , คลองสาน , บางกอกใหญ่  
 3. เขตกรุงเทพมหานครกลาง คือ พระโขนง , คลองเตย , ประเวศ , สวนหลวง , บางเขน , ดอนเมือง , จตุจักร , ยานนาวา , สาทร , บางคอแหลม , บางกะปิ , ลาดพร้าว , ปิงภูมิ , บางกอกน้อย , บางพลัด , ภาษีเจริญ  
 4. เขตกรุงเทพมหานครนอก คือ มีนบุรี , เหนองจอก , ลาดกระบัง , บางขุนเทียน , จอมทอง , ดลิ่งชั้น , เหนองแขม  
 5. เขตปริมณฑล คือ จังหวัดนนทบุรี , ปทุมธานี , สมุทรปราการ , สมุทรสาคร  
 6. ต่างจังหวัด โปรดระบุ.....

5. ปัจจุบันท่านพักอยู่ที่.....

1. ที่เดิม (เหมือนคำตอบ ข้อ 4.)  12  13  14  15  
 2. ที่ใหม่  1. เขตราชบุรีบูรณะ ชื่อหรือเลขที่อาคาร.....  
 ที่ตั้งอาคาร ถนน..... ซอย.....  
 2. นอกเขตราชบุรีบูรณะ โปรดระบุเขต..... จังหวัด.....

6. อาคารที่ท่านพักอาศัยอยู่นี้ เป็น.....

1. อาคารพักรวมชาย-หญิง  2. หอพักหญิง  16  
 3. หอพักชาย  4. อื่น ๆ โปรดระบุ.....

7. ท่านได้รับเงินเป็นค่าใช้จ่ายต่าง ๆ เดือนละ.....

1. ต่ำกว่า 3,000 บาท  2. 3,000 - 3,999 บาท  17  
 3. 4,000 - 4,999 บาท  4. 5,000 บาทขึ้นไป

8. ท่านเคยเช่าที่พักอาศัยที่อื่นมาก่อนหรือไม่

1. ไม่เคย  2. เคยพักมาแล้ว

19

9. ท่านเข้ามาพักที่แห่งนี้ได้นานประมาณ.....

- น้อยกว่า 1 ปี  1 - 2 ปี  
 มากกว่า 2 - 3 ปี  3 ปีขึ้นไป

19

20

10. ท่านรู้จักที่พักแห่งนี้จาก.....

1. เพื่อน หรือรุ่นพี่ที่สถาบันการศึกษาแนะนำ  
 2. จากการแนะนำของสถาบันการศึกษา  
 3. จากป้ายโฆษณาที่ติดไว้  
 4. อื่น โปรดระบุ.....

21 22 23 24 25 26 27 28 29 30 31

11. ท่านตัดสินใจเลือกพักที่นี่ เนื่องจาก.....(ตอบได้มากกว่า 1 ข้อ)

1. ค่าเช่าเหมาะสม  2. สภาพแวดล้อมดี  
 3. ขนาดห้องเหมาะสม  4. ใกล้แหล่งอุปโภค-บริโภค  
 5. ความสะดวกในการเดินทาง  6. ต้องการอิสระในการอยู่อาศัย  
 7. มีความปลอดภัย  8. เพื่อน  
 9. สิ่งอำนวยความสะดวกเพียงพอ  10. บิคา-มารดา, ผู้ปกครอง  
 11. การตกแต่งห้อง / สภาพอาคารดี สะอาด น่าอยู่อาศัย

32 33

12. ท่านคิดว่าท่านจะย้ายที่พักจากที่ท่านพักอยู่ไปเช่าพักอยู่ที่แห่งใหม่หรือไม่

1. ไม่ย้าย  
 2. ย้าย เนื่องจาก.....

1. ไม่พอใจในขนาดห้องพัก และสิ่งอำนวยความสะดวก  
 2. ไม่พอใจในการบริการ ดูแลของเจ้าของอาคาร  
 3. สภาพแวดล้อมไม่ดี  
 4. ย้ายตามเพื่อน  
 5. ไปเช่าพักอาคารที่เปิดให้เช่าใหม่ ๆ ในบริเวณใกล้เคียง  
 6. อื่น ๆ โปรดระบุ.....

34 35 36 37 38 39

13. ในการเดินทางไปยังสถานศึกษาใช้พาหนะ..... (ตอบได้มากกว่า 1 ข้อ)

1. รถจักรยาน  2. รถจักรยานยนต์ส่วนตัว  3. รถยนต์ส่วนตัว  
 4. รถเมล์ประจำทาง  5. รถจักรยานยนต์รับจ้าง  6. เดิน

40

14. ท่านใช้เวลาในการเดินทางจากที่พักอาศัยไปยังสถานศึกษา.....

- น้อยกว่า 1/2 ชม.  1/2 - 1 ชม.  
 มากกว่า 1 ชม. - 2 ชม.  2 ชม. ขึ้นไป

15. ราคาเช่าห้องพักของท่านต่อเดือน.....บาท
- เงินค่าประกันของหาย ,เงินมัดจำ ,ค่าเช่าล่วงหน้า.....บาท
- ท่านเสียค่าน้ำประปา ยูนิตละ.....บาท
- เฉลี่ยค่าน้ำเดือนละ.....บาท
- ท่านเสียค่าไฟฟ้า ยูนิตละ.....บาท
- เฉลี่ยค่าไฟฟ้าเดือนละ.....บาท

16. จำนวนผู้อยู่อาศัยในห้องพักของท่าน (รวมตัวท่านด้วย).....
- 1 คน (ข้ามไปตอบข้อ 18)
  - 2 คน
  - 3 คน
  - มากกว่า 3 คน โปรดระบุ.....คน

17. ท่านพักอาศัยในห้องเช่าของท่านกับ..... (ตอบได้มากกว่า 1 ข้อ)
- 1. เพื่อนนักเรียนสถาบันเดียวกัน  2. เพื่อนนักเรียนต่างสถาบัน
  - 3. เพื่อนที่ทำงานแล้ว  4. บิดา - มารดา
  - 5.ญาติ พี่น้องที่เรียนที่เดียวกัน  6. ญาติ พี่น้องที่เรียนต่างสถาบัน
  - 7. ญาติ พี่น้องที่ทำงานแล้ว

18. บุคคลที่พักอาศัยในอาคารเดียวกับท่าน ส่วนใหญ่เป็น.....
- 1. นักศึกษาในสถาบันเดียวกัน  2. นักเรียน นักศึกษาทั่วไป
  - 3. บุคคลทั่วไป หลากหลายอาชีพ  4. อื่น ๆ โปรดระบุ.....

19. การซัก-รีด เสื้อผ้าของท่านส่วนใหญ่.....
- 1. ซัก-รีดด้วยตนเอง  2.จ้างซัก-รีด
  - 3. อื่น ๆ โปรดระบุ.....

20. ในการรับประทานอาหารประจำวัน (จันทร์-ศุกร์) ส่วนใหญ่ท่านทานที่.....
- 1. ในห้องพัก  2. ที่สถาบันการศึกษา
  - 3. ร้านค้าใกล้เคียงที่พัก  4. ร้านค้าใกล้เคียงสถาบันการศึกษา
  - 5. อื่น ๆ โปรดระบุ.....

21. ในการอ่านหนังสือ ทำรายงาน ส่วนใหญ่ท่าน.....
- 1. ทำที่ห้องพัก  2. ทำที่สถาบันการศึกษา
  - 3. อื่น ๆ โปรดระบุ.....

22. ในวันหยุด (เสาร์-อาทิตย์) กิจกรรมที่ท่านทำส่วนใหญ่.....
- 1. ไปธุระที่เกี่ยวข้องกับการศึกษา  2. ไปเที่ยว , พักผ่อน , ซื้อของ
  - 3. ไปเล่นกีฬา ออกกำลังกาย  4. ไปเยี่ยมญาติพี่น้อง , ผู้ปกครอง

**ข้อมูลเกี่ยวกับห้องพักอาศัย: สิ่งอำนวยความสะดวก**

23. ห้องพักที่ท่านพักอยู่ประกอบด้วย.....(ตอบได้มากกว่า 1 ข้อ) 76 77 78 79

- |                                     |  |
|-------------------------------------|--|
| <input type="checkbox"/> 1. ห้องนอน | <input type="checkbox"/> 2. ห้องนำภายในห้องพัก <span style="float: right;">[ ][ ][ ][ ]</span> |
| <input type="checkbox"/> 3. ระเบียง | <input type="checkbox"/> 4. กั้นสาด <span style="float: right;">80 81 82 83 84 85 86</span>    |

24. ศูนย์นันทนาการที่เจ้าของอาคารจัดเตรียมไว้ให้พร้อมทั้งห้องพัก..... [ ] [ ][ ][ ][ ][ ]

- |  |  |  |
|--|--|--|
| <input type="checkbox"/> มี (ตอบได้มากกว่า 1 ข้อ)  | <input type="checkbox"/> 1. กระบอก     | <input type="checkbox"/> 2. อ่างล้างหน้า |
|  | <input type="checkbox"/> 3. อ่างอาบน้ำ | <input type="checkbox"/> 4. ผักบัว       |
|  | <input type="checkbox"/> 5. ชักโครก    | <input type="checkbox"/> 6. โถแบบนั่งยอง |
| <input type="checkbox"/> ไม่มี - ใช้ห้องน้ำรวม <span style="float: right;">87 88 89</span> |  |  |

25. เฟอร์นิเจอร์ที่ทางเจ้าของอาคารจัดเตรียมไว้ให้พร้อมทั้งห้องพัก.....(ตอบได้มากกว่า 1 ข้อ) [ ] [ ][ ]

- |   |   |  |
|---|---|--|
| <input type="checkbox"/> มี (ตอบได้มากกว่า 1 ข้อ) | <input type="checkbox"/> 1. เตียงนอน        | <input type="checkbox"/> 2. ตู้เสื้อผ้า <span style="float: right;">90 91 92 93 94 95</span> |
|   | <input type="checkbox"/> 3. โต๊ะเครื่องแป้ง | <input type="checkbox"/> 4. โต๊ะทำงาน <span style="float: right;">[ ][ ][ ][ ][ ][ ]</span>  |
|   | <input type="checkbox"/> 5. พัดลม           | <input type="checkbox"/> 6. โทรทัศน์   |
|   | <input type="checkbox"/> 7. แอร์            | <input type="checkbox"/> 8. อื่น ๆ โปรดระบุ.....   |

ไม่มี

26. สิ่งอำนวยความสะดวกภายในอาคารที่ท่านพักอยู่ ประกอบด้วย.....(ตอบได้มากกว่า 1 ข้อ) 96 97 98 99

- |  |  |
|--|--|
| <input type="checkbox"/> 1. ที่จอดรถ             | <input type="checkbox"/> 2. ที่พิงขยะ <span style="float: right;">100 101 102</span> |
| <input type="checkbox"/> 3. ที่ติดต่อ-สอบถาม     | <input type="checkbox"/> 4. ลิฟท์ <span style="float: right;">[ ][ ][ ]</span>       |
| <input type="checkbox"/> 5. แม่บ้าน              | <input type="checkbox"/> 6. ยาม  |
| <input type="checkbox"/> 7. อื่น ๆ โปรดระบุ..... | <span style="float: right;">103 104 105 106 107 108</span>                           |

27. ร้านค้า ร้านบริการ ภายในอาคารของท่าน.....(ตอบได้มากกว่า 1 ข้อ) [ ] [ ][ ][ ][ ]

ประเภท	ไม่มี	มี	ความถี่ในการใช้บริการ		
			มาก (เกินกว่า 2 ครั้ง/สัปดาห์)	ปานกลาง (2 ครั้ง/สัปดาห์)	น้อย (ต่ำกว่า 2 ครั้ง/สัปดาห์)
1. ร้านอาหาร					
2. ร้านซักรีด					
3. ซูเปอร์มาร์เก็ต					
4. ร้านเสริมสวย					
5. อื่น ๆ โปรดระบุ					

28. ระบบรักษาความปลอดภัยในอาคารของท่าน.....(ตอบได้มากกว่า 1 ข้อ)

109  110  111  112  113  114

- มี (ตอบได้มากกว่า 1 ข้อ)
  - 1. ยามรักษาการณ์
  - 2. เครื่องดับเพลิง
  - 3. กดิ่งโทรศัพท์เกี่ยวกับการรักษาความปลอดภัย
  - 4. ประตูเปิด-ปิดด้วยการกด  5. บันไดหนีไฟ
- ไม่มี

115

29. กฎระเบียบในการใช้อาคารร่วมกันภายในอาคารที่พักอาศัยของท่าน.....

- 1. ไม่มี - และคิดว่าไม่จำเป็น  2. ไม่มี - คิดว่าจำเป็นต้องมี
- 3. มี - เหมาะสมแล้ว  4. มี - ควรปรับปรุง

**ส่วนที่ 3: ความต้องการที่ักอาศัยของผู้ตอบแบบสอบถาม**

30. ท่านคิดว่าภายในห้องพักของท่าน ควรจะมีจำนวนคนพัก.....

116

- 1 คน  2 คน
- 3 คน  มากกว่า 3 คน โปรดระบุ.....คน

117

31. ท่านต้องการให้บุคคลที่ร่วมพักอาศัยในอาคารเดียวกับท่าน.....

- 1. เป็นนักศึกษาของสถาบันการศึกษาท่านเพียงที่เดียวเท่านั้น
- 2. เป็นนักเรียน นักศึกษา เท่านั้น
- 3. เป็นบุคคลทั่วไป ไม่จำกัดตัวผู้อยู่อาศัย

118 119 120 121 122

32. ท่านคิดว่าระเบียบมีความจำเป็นหรือไม่.....

- 1. จำเป็น เพราะ.....(ตอบได้มากกว่า 1 ข้อ)
  - 1. ใช้เป็นที่ซัก - ตากเสื้อผ้า  2. เป็นที่นั่งเล่น
  - 3. เป็นที่ทานอาหาร  4. อื่น ๆ โปรดระบุ.....
- 2. ไม่จำเป็น

33. ถ้าทางเจ้าของอาคารจัดทำประตูเปิดปิดในการขึ้นลง ชั้นลาดฟ้า และมีกุญแจประตูให้แก่ผู้เช่าพักทุกห้องเพื่อให้ชั้นลาดฟ้าเป็นสถานที่ตากเสื้อผ้าของท่าน ท่านจะ.....

123

- 1. ขึ้นไปใช้  2. ไม่ขึ้นไปใช้

34. ถ้าทางเจ้าของอาคารจัดเตรียมอุปกรณ์เครื่องนอนไว้ให้ท่านในห้องพัก ท่านต้องการหรือไม่

124

	ไม่ต้องการ	ต้องการ	ถ้าต้องการ ควรทำความสะอาดโดย	
			ผู้เช่าพัก	เจ้าของอาคาร
1. พูกที่นอน				
2. ผ้าปูที่นอน				
3. หมอน				
4. ปอกหมอน				
5. ผ้าห่ม				

35. การกำจัดขยะภายในห้องพักของท่าน.....

130

- รวบรวมไว้หน้าห้อง
- รวบรวมไว้แล้วนำไปทิ้งตามจุดที่กำหนดในแต่ละชั้น
- รวบรวมไว้แล้วนำมาทิ้งข้างล่างที่เจ้าของอาคารจัดสถานที่ไว้ให้
- รวบรวมไว้แล้วนำมาทิ้งข้างล่างภายนอกอาคาร

36. ในการพักอาศัยภายในห้องพักของท่านมีสิ่งรบกวน หรือทวนรำคาญ.....(ตอบได้มากกว่า 1 ข้อ) 136 138

- 1. เสียงจากเพื่อนข้างห้อง
- 2. เสียงคนเดินผ่านหน้าห้อง
- 3. เสียงจากเพื่อนบ้านภายนอกอาคาร
- 4. เสียงรถมอเตอร์ไซด์ 137 138 139 140
- 5. กลิ่นอาหารภายในอาคาร
- 6. กลิ่นขยะภายในอาคาร
- 7. กลิ่นขยะจากภายนอกอาคาร
- 8. ผู้คนละออง ครัน
- 9. สุนัข
- 10. อื่น ๆ โปรดระบุ.....

ท่านคิดว่า การจัดการ การบริการที่เจ้าของอาคารมีต่อการพักอาศัยภายในห้องพักของท่าน.....

141

- 37. ระบบไฟฟ้า (แสงสว่าง) ภายในห้องพักของท่าน  เหมาะสม  ควรปรับปรุง
- 38. ระบบไฟฟ้า (แสงสว่าง) ภายในอาคารของท่าน  เหมาะสม  ควรปรับปรุง
- 39. ระบบประปาภายในห้องพักของท่าน  เหมาะสม  ควรปรับปรุง
- 40. ห้องสุขา และการระบายน้ำ ภายในห้องพักของท่าน  เหมาะสม  ควรปรับปรุง
- 41. การดูแลรักษาความสะอาดภายในอาคาร  เหมาะสม  ควรปรับปรุง
- 42. ระบบความปลอดภัยในการพักอาศัยของท่าน  เหมาะสม  ควรปรับปรุง
- 43. การซ่อมบำรุงอุปกรณ์ต่าง ๆ ในห้องพักและในอาคาร  เหมาะสม  ควรปรับปรุง

44. ท่านคิดว่าการพักอาศัยร่วมกับบุคคลอื่น มีผลดีหรือผลเสียต่อตัวท่าน

148 149

- 1. ไม่มีผล
- 2. เป็นผลดี เพราะ  1. ทำให้ท่านมีเพื่อนเพิ่มขึ้น  
 2. เป็นการฝึกให้รู้จักการอยู่ร่วมกับคนอื่น  
 3. อื่น ๆ โปรดระบุ.....
- 3. เป็นผลเสีย เพราะ  1. ทำให้ท่านขาดความเป็นส่วนตัวในการพักอาศัย  
 2. ทำให้ท่านมีปัญหาในการเรียน  
 3. อื่น ๆ ระบุ.....

45 ท่านเห็นด้วยหรือไม่ ถ้าให้นักศึกษาทุกท่านต้องเข้าพักในห้องพักของสถาบันการศึกษาของ

150

ท่านอย่างน้อย 1 เทอมการศึกษา (เพื่อฝึกการมีชีวิตร่วมกัน หรือสัมผัสความเป็นอยู่ในมหาวิทยาลัย)

- 1. เห็นด้วย
- 2. ไม่เห็นด้วย

151

46. ในการแก้ปัญหาที่พักอาศัยของนักศึกษา ท่านคิดว่าประเด็นใดมีความสำคัญมากที่สุด

- 1. สถาบันการศึกษาจัดสร้างห้องพักให้เพียงพอกับความต้องการของนักศึกษา
- 2. ส่งเสริมให้เอกชนสร้างห้องพักหรือที่พักอาศัยบริเวณรอบ ๆ สถาบันการศึกษา

## ภาคผนวก ง.

รูปถ่ายสถามันเทคโนโลยีพระจอมเกล้าธนบุรี  
หอพักนักศึกษารองสถามันฯ ซึ่งอยู่ระหว่างก่อสร้าง  
และอาคารที่พักอาศัยในบริเวณรอบ ๆ สถามันฯ ที่นักศึกษาเช่าพักอาศัยอยู่



สถาบันวิทยบริการ  
จุฬาลงกรณ์มหาวิทยาลัย



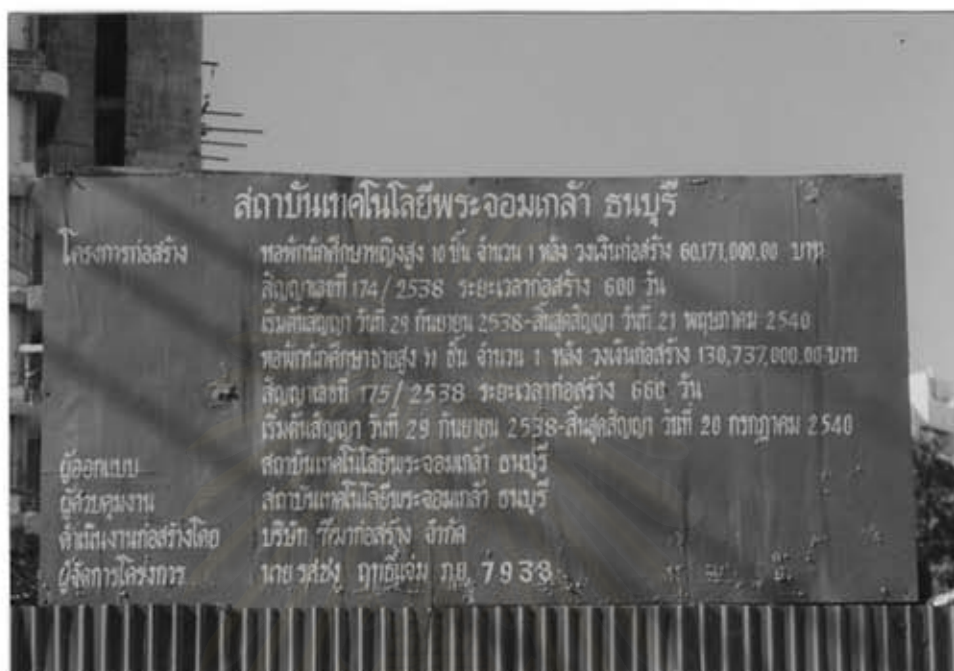
รูปถ่ายสถาบันเทคโนโลยีพระจอมเกล้าธนบุรี



บริเวณภายในสถาบันเทคโนโลยีพระจอมเกล้าธนบุรี



รูปถ่ายอาคารหอพักของสถาบันเทคโนโลยีพระจอมเกล้าธนบุรี อยู่ระหว่างการก่อสร้าง



รูปถ่ายอาคารที่พักอาศัยในบริเวณรอบ ๆ สถาบันเทคโนโลยีพระจอมเกล้าธนบุรี  
ที่นักศึกษาเช่าพักอาศัยอยู่





รูปถ่ายอาคารที่พักอาศัยในบริเวณรอบ ๆ สถาบันเทคโนโลยีพระจอมเกล้าธนบุรี  
ที่นักศึกษาเช่าพักอาศัยอยู่



รูปถ่ายอาคารที่พักอาศัยในบริเวณรอบ ๆ สถาบันเทคโนโลยีพระจอมเกล้าธนบุรี  
ที่นักศึกษาเช่าพักอาศัยอยู่ ในบริเวณด้านหน้าอาคารจะมีรถจักรยานที่นักศึกษาส่วนใหญ่ใช้เป็น  
พาหนะในการเดินทางไปยังสถานศึกษาจอดอยู่เป็นจำนวนมาก



จุฬาลงกรณ์มหาวิทยาลัย

รูปถ่ายอาคารที่พักอาศัยในบริเวณรอบ ๆ สถาบันเทคโนโลยีพระจอมเกล้าธนบุรี  
ที่นักศึกษาเช่าพักอาศัยอยู่





รูปถ่ายอาคารที่พักอาศัยในบริเวณรอบ ๆ สถาบันเทคโนโลยีพระจอมเกล้าธนบุรี  
ที่นักศึกษาเช่าพักอาศัยอยู่



## ประวัติผู้เขียน

นางสาวกาญจนา แก้วเนียม เกิดวันที่ 24 ธันวาคม พ.ศ.2513 ที่กรุงเทพมหานคร สำเร็จการศึกษาปริญญาตรีบัณฑิต จากมหาวิทยาลัยกรุงเทพ ในปีการศึกษา 2535 เข้าศึกษาต่อในระดับปริญญาโท สาขาวิชาเคหการ คณะสถาปัตยกรรมศาสตร์ จุฬาลงกรณ์มหาวิทยาลัย เมื่อ พ.ศ.2537 ปัจจุบันเป็นพนักงานรัฐวิสาหกิจ ตำแหน่งพนักงาน อำนวยสินเชื่อโครงการอาดูโต ฝ่ายสินเชื่อเพื่อการพัฒนา ธนาคารอาคารสงเคราะห์ สำนักงานใหญ่ กรุงเทพมหานคร



สถาบันวิทยบริการ  
จุฬาลงกรณ์มหาวิทยาลัย