

## บทที่ 2

### แนวความคิด ทฤษฎี และงานวิจัยที่เกี่ยวข้อง

ในการศึกษาเรื่องสภาพปัจจุบันและความต้องการที่พึงอาศัยของนักศึกษาสถาบันเทคโนโลยีพระจอมเกล้าธนบุรีนั้น ผู้วิจัยใช้ทฤษฎีแนวความคิดของนักวิจัยและผู้ที่เกี่ยวข้องเกี่ยวกับแนวความคิดของมหาวิทยาลัย พฤติกรรมของนักศึกษา และแนวความคิดด้านการอยู่อาศัยของนักศึกษา โดยศึกษาข้อมูลจากเอกสาร ตำรา และงานวิจัยที่เกี่ยวข้อง เพื่อมาประมวลใช้เป็นข้อมูลพื้นฐานและแนวทางในการศึกษาตลอดทั้งเพื่อสามารถอธิบายผลการศึกษาได้อย่างเป็นระบบและน่าเชื่อถือ ซึ่งสามารถเรียบเรียงได้เป็นส่วนต่าง ๆ ดังนี้

#### 2.1 แนวความคิดเกี่ยวกับมหาวิทยาลัย

จุดมุ่งหมายของมหาวิทยาลัยได้เปลี่ยนแปลงไปตามสภาพเศรษฐกิจและสังคมของแต่ละประเทศ บางครั้งพบว่าแม้จะมีจุดมุ่งหมายเหมือนกันแต่การเน้นหนักแต่ละจุดมุ่งหมายของมหาวิทยาลัยในแต่ละประเทศก็แตกต่างกัน

Abraham Flexner<sup>3</sup> ได้กล่าวว่า มหาวิทยาลัยมีอยู่ 3 แบบ คือ แบบอังกฤษ แบบเยอรมัน และแบบอเมริกา

1. มหาวิทยาลัยแบบอังกฤษยึดมั่นคตินิยมในสมัยกลางของยุโรป ถือว่าการศึกษเป็นการปลูกฝังความเจตียวฉลาด จึงมุ่งพัฒนาปัญญาและคุณธรรม มุ่งให้การศึกษาและ

<sup>3</sup> Abraham Flexner, *Universities : American English, erman, Oxford, (London : Oxford Univercity Press, 1930)* ช้างใน พันเลิศ ธีบุญศิริ, "การศึกษาลักษณะทางกายภาพของที่พักอาศัยของนักศึกษาระดับมัธยมศึกษาตอนต้นโดยรอบสถาบันเทคโนโลยีพระจอมเกล้าเจ้าคุณทหารลาดกระบัง" (วิทยานิพนธ์ปริญญาเคหะพัฒนาศาสตรมหาบัณฑิต, จุฬาลงกรณ์มหาวิทยาลัย, 2537), หน้า 7.

การฝึกอบรมในวิชาชีพชั้นสูง เน้นการศึกษาชั้นปริญญาตรี โดยถือว่าคนที่จบปริญญาตรีก็เป็นบัณฑิตที่ใช้การได้

2. มหาวิทยาลัยแบบเยอรมันเกิดขึ้นเมื่อต้นศตวรรษที่ 19 มีแนวความคิดว่า มหาวิทยาลัยควรจะเน้นหนักไปทางบัณฑิตศึกษา การวิจัย และความดีเด่นทางวิชาการ

3. มหาวิทยาลัยแบบอเมริกัน ได้ ผสมผสานแนวความคิดทั้งสองแบบเข้าด้วยกัน แต่ได้เพิ่มโดยเน้นความสำคัญในด้านการให้บริการแก่สังคมเพิ่มขึ้นอีกประการหนึ่ง

อุทัย บุญประเสริฐ<sup>4</sup> กล่าวว่า การผลิตบัณฑิตและการสอนเป็นหัวใจของสถาบันการศึกษา ในมหาวิทยาลัยเป็นการสอนวิชาการชั้นสูงสิ่งที่จะต้องควบคู่กันคือการผลิตงานวิจัย และได้กล่าวถึงรูปแบบของมหาวิทยาลัยดังนี้

1. ในยุโรป มีองค์ประกอบ 2 อย่างคือ

1.1 โครงสร้างทางการศึกษา (Instruction)

1.2 งานวิจัย (Research)

2. ในอเมริกา มีอย่างที่ 3 เพิ่มเข้ามาคือ บริการวิชาการทางสังคม

3. สำหรับประเทศไทย มีองค์ประกอบ 4 ส่วน นอกเหนือจาก 3 ส่วนข้างต้นแล้ว ได้เพิ่มการปลูกฝังค่านิยมที่ดี การทำนุบำรุงศิลปวัฒนธรรมเข้าไว้ด้วย

รูปแบบมหาวิทยาลัยของเมืองไทย<sup>5</sup> สามารถจัดรูปแบบได้ดังนี้คือ

1. เปิดกลุ่มวิชาที่ใกล้เคียงกัน เช่น มหาวิทยาลัยศิลปากร มหาวิทยาลัยแพทยศาสตร์

2. เปิดสาขาวิชาต่าง ๆ เช่น จุฬาลงกรณ์มหาวิทยาลัย

3. มีการบริหารรวมเป็นส่วนกลาง โดยกระจายอำนาจไปยังคณะต่าง ๆ มีผู้รับผิดชอบในส่วนกลางคือ อธิการบดี และมีผู้รับผิดชอบในกลุ่มวิชาคือ คณบดี มีศูนย์บริหารส่วนรวมและมีวิทยาเขตหลายวิทยาเขต ส่วนการเปิดวิชาอาจเป็นสาขาเดียวกันหรือต่างสาขา

<sup>4</sup> อุทัย บุญประเสริฐ, "เทคนิคการบริหารงานเพื่อเพิ่มประสิทธิภาพ และประสิทธิผล," แนวคิดในถ้ำบริหารสถาบันอุดมศึกษา (ทบทวนมหาวิทยาลัย, 2535), หน้า 16.

<sup>5</sup> วัลลภา เทพหัสดิน ณ อยุธยา, อุดมศึกษา (คณะครุศาสตร์ จุฬาลงกรณ์มหาวิทยาลัย, 2530), หน้า 4.

กันก็ได้

4. ไม่จำกัดจำนวนรับเช่น มหาวิทยาลัยรามคำแหง และมหาวิทยาลัยสุโขทัย  
ธรรมาธิราช
5. เปิดสอนระบบทางไกล เช่น มหาวิทยาลัยสุโขทัยธรรมาธิราช

## 2.2 ความสัมพันธ์ระหว่างมหาวิทยาลัยกับชุมชนเมือง

George Gnash<sup>6</sup> ได้กล่าวถึงความสัมพันธ์ระหว่างมหาวิทยาลัยกับชุมชนเมืองว่า มหาวิทยาลัยเข้าไปมีส่วนเกี่ยวข้องกับชุมชนเมืองได้ 4 ด้าน คือ

1. ในฐานะเป็นนักการศึกษา ที่ให้วิชาความรู้แก่บุคคลในชุมชน มีกฝนความ  
ชำนาญสำหรับการประกอบอาชีพ และให้ความรู้ทางด้านเทคโนโลยีต่าง ๆ
2. ในฐานะเป็นเพื่อนบ้านและพลเมืองผู้หนึ่ง โดยพยายามที่จะสร้างและปรับ  
ปรุงบริเวณใกล้เคียงมหาวิทยาลัย
3. ในฐานะเป็นผู้ช่วยแก้วิกฤตการณ์ในตัวเมือง คือการให้บริการต่าง ๆ รวมถึง  
งานการวิจัย
4. ในฐานะทำตนเป็นตัวอย่างที่ดีแก่สังคม

Richard P. Dober<sup>7</sup> ได้กล่าวว่า มหาวิทยาลัยจะทำให้ชุมชนโดยรอบมีการ  
เปลี่ยนแปลงตัวอย่างที่เห็นได้อย่างชัดเจนคือ เกิดความต้องการที่อยู่อาศัย (Housing) แบบต่างๆ  
ซึ่งเป็นผลมาจากความพอใจและรายได้ของคนที่ทำงานในมหาวิทยาลัยและส่งผลให้เกิดการ  
บริการ การติดต่อซื้อขายแหล่งอำนวยความสะดวกต่าง ๆ ทำให้ชุมชนขยายตัวมีความหนาแน่น  
มากขึ้น ถ้าหากคุณภาพทางการศึกษาสูงขึ้น มีการพัฒนาทางด้านเทคโนโลยี และวิทยาศาสตร์

<sup>6</sup> จอร์จ แนช, แดน วอลดอร์ฟ, และ โรเบิร์ต อี โพรซ, มหาวิทยาลัยกับชุมชนเมือง, แปลโดย อับสร ทรัพย์อัน และคนอื่น ๆ (กรุงเทพมหานคร : สำนักพิมพ์แพรวพิตยา, 2518) หน้า 4-5.

<sup>7</sup> Richard p. Dober, Campus planning, (U.S.A. : Washington, 1963), p.48-49.

มากขึ้น อาจส่งผลให้เกิดอุตสาหกรรมใหม่ ๆ และเกิดการบริการใหม่ ๆ ขึ้น ซึ่งจะกระตุ้นให้บริเวณโดยรอบมหาวิทยาลัยได้รับการปรับปรุง และพัฒนาขึ้นด้วย

## 2.3 แนวความคิดเกี่ยวกับนักศึกษา

### 2.3.1 ประเภทของนักศึกษา

การจัดแบ่งประเภทของนักศึกษานั้น ได้มีผู้เสนอแนวความคิดในการจัดแบ่งประเภทของนักศึกษาไว้ ดังนี้

Klarck & Trow<sup>8</sup> ได้เสนอแนวความคิดไว้โดยจัดแบ่งประเภทนักศึกษาตามแนวทางสังคมวิทยา โดยอาศัยแกน 2 แกนด้วยกันคือ 1. พวกที่สนใจในเรื่องความคิด (Idea) ซึ่งจะเป็นเนื้อหาวิชาการ ปัญญาความสนใจใฝ่รู้ และ 2. พวกที่มีความสนใจผูกพันอยู่กับสถาบัน (institutions) เมื่อใช้ 2 แกนนี้จะสามารถแบ่งนักศึกษาได้เป็น 4 กลุ่ม คือ 1. กลุ่มสนใจใฝ่วิชาการ (Academic) 2. กลุ่มไม่ยอมตาม (Non-conformist) 3. กลุ่มรักเล่น (Collegiate) และ 4. กลุ่มการอาชีพ (Vocational)

Kauffman<sup>9</sup> ได้จัดแบ่งประเภทนักศึกษา โดยถือว่าเป็นวัฒนธรรมของนักศึกษา ออกเป็น 4 กลุ่ม คือ 1. กลุ่มชอบสมาคม (Collegiate) 2. กลุ่มชอบอาชีพ (Vocational) 3. กลุ่มชอบวิชาการ (Academic) และ 4. กลุ่มนอกกรอบแบบ (Non Conformist)

สรุปการจัดแบ่งประเภทของนักศึกษา ออกเป็น 4 กลุ่ม ได้แก่

#### 1. กลุ่มวิชาการ (Academic)

เป็นกลุ่มที่มีความสนใจใฝ่ศึกษา สนใจในความคิด มุ่งผลสัมฤทธิ์ด้านวิชาการต้องเรียนให้ได้คะแนนดีได้ศึกษาต่อในระดับบัณฑิตศึกษาได้เงินทุนในเรียนต่างประเทศ ได้รับคะแนนเกียรตินิยม มีอาชีพเป็นอาจารย์มหาวิทยาลัย หรือนักวิชาการ ส่วนใหญ่มาจากครอบครัวชั้นกลาง และมีพ่อแม่ที่มีการศึกษาดีมักจะสนใจการศึกษาและเลือกสถาบันที่ดี

<sup>8</sup> Klarck & Trow (1963) อังใน ประกอบ คูปรี่ตัน "ความเป็นผู้นำ เป้าหมาย และอำนาจในสถาบันอุดมศึกษา" (คณะครุศาสตร์ จุฬาลงกรณ์มหาวิทยาลัย 2532), หน้า 182.

<sup>9</sup> Kauffman Joseph, "Profile of Gollege Students," The Enovelopedia of Education, (U.S.A : The MacMillan Company and the Free Press, 1971), p.217-219.

พยายามเรียนเพื่อให้ได้ปริญญาสูง ๆ ในสาขาที่ตนสนใจ มักไม่ชอบยุ่งเกี่ยวกับคนในสังคมมีเพื่อนน้อย บางครั้งอาจมุ่งผลประโยชน์ส่วนตัวมากกว่าจะช่วยเหลือสังคม

## 2. กลุ่มชอบอาชีพ (Vocational)

กลุ่มนี้ไม่สนใจในแง่เนื้อหาวิชาการและไม่ผูกพันสถาบัน การเรียนจะมุ่งเน้นไปเพื่อเอาไปประกอบอาชีพ หรือเพื่อให้ได้ใบประกาศนียบัตรเบิกทางสู่อำนาจการทำงานที่ดีกว่า กลุ่มนี้ส่วนใหญ่มาจากพื้นฐานของชนชั้นกรรมมาชีพ (Working Class) ซึ่งถือว่าการศึกษาคือโอกาสในการสร้างเสถียรภาพทางเศรษฐกิจยกสถานะทางสังคมให้ตน เป็นครอบครัวที่ต้องไต่ บันไดทางเศรษฐกิจและสังคม (Social ladders) นักศึกษาส่วนใหญ่จะมาจากครอบครัวที่พ่อแม่มีอาชีพเกี่ยวกับธุรกิจ ค้าขาย ถูกจ้างบริษัท ซึ่งมีฐานะครอบครัวปานกลาง

## 3. กลุ่มชอบสมาคม (Collegiate)

นักศึกษาส่วนใหญ่มาจากครอบครัวมีเงินหรือชนชั้นกลาง (Middle Class) และชั้นสูงที่มีพื้นฐานทางเศรษฐกิจดี ซึ่งสนใจชีวิตในสังคม การกีฬา การบำเพ็ญประโยชน์เป็นคนมีน้ำใจ และชอบช่วยเหลือสังคม เป็นพวกที่ชอบสนุกรสนานกับบรรยากาศสถาบันสรวลเสเฮฮา การเที่ยวเตร่ จัดท่องเที่ยวในนาม "ทัศนศึกษา"

4. กลุ่มไม่ยอมตาม (Non Conformist) กลุ่มนี้จะไม่ยอมรับค่านิยมใด ๆ ของนักศึกษาทั้งสามกลุ่มข้างต้น เป็นกลุ่มที่สนใจใฝ่รู้ แต่มีไว้เพื่อคะแนนหรือการศึกษาต่อ แต่เป็นความสนใจใฝ่รู้ในเชิง "ปัญญา" (Intellectual) สนใจในการอ่านแต่ไม่จำเป็นต้องเป็นตำราที่อาจารย์มอบหมายให้ศึกษา แต่เป็นหนังสือที่เขาสนใจส่วนใหญ่จะเน้นหนักไปทางการเมืองและปัญหาสังคม พวกนี้จะสนใจเรื่องความคิดและอุดมคติอย่างลึกซึ้ง ไม่มีความผูกพันอยู่กับสถาบัน ในบางครั้งอาจจะต่อต้านสถาบันได้ กลุ่มนี้เป็นนักกิจกรรมนิยม (Activist) นูปผาชน (Hippy) และพวกที่ชอบการแตกแยก

### 2.3.2 ลักษณะของนิสิตในมหาวิทยาลัย

Kauffman<sup>10</sup> ได้ประมวลลักษณะนิสิตนักศึกษามหาวิทยาลัยไว้ 6 ลักษณะ ดังนี้

1. ผู้ที่เข้ามาแสวงหาความรู้และมุ่งมั่นตกลงปลงใจในสาขาวิชาใดวิชาหนึ่ง ซึ่งเขามีความเชื่อถือในศาสตร์นั้น ๆ อยากรจะเห็นความสัมพันธ์กับชีวิตจิตใจของวิชาที่เรียน แต่มักจะผิดหวัง เพราะไม่ได้พบเช่นนั้น
2. ต้องการแสวงหาความมั่นคงทางสังคม (Social Security) มหาวิทยาลัยจะทำให้เขาได้คลายความสับสนวุ่นวายใจทางบ้าน เขาต้องการอิสระ หากคนที่ถูกใจเป็นเพื่อน
3. เป็นคนมีอุดมคติและใจดี เขาอยากจะช่วยคนอื่น สนใจปัญหาของสังคม แต่บางครั้งสิ่งแวดล้อมภายในมหาวิทยาลัยก็ทำลายอุดมคตินั้นเสีย ไม่เปิดโอกาสให้เขาได้ทดลองทำงาน ไม่ได้ช่วยจัดประสบการณ์ให้
4. มีความกระตือรือร้นที่จะเรียน แต่เพราะว่ามีสิ่งยั่วยุรอบด้านที่ผลักดันให้หันเหทิศทางไปทางอื่น
5. ต้องการค้นพบตัวเอง (seek for self-identification) ความเป็นตัวของตัวเอง
6. มีความขัดแย้ง มีความรู้สึกที่เป็นปฏิปักษ์ต่อการบริหารลักษณะนี้อาจเปลี่ยนแปลงในบางมหาวิทยาลัยที่เปิดโอกาสให้นิสิตนักศึกษามีส่วนร่วมในการตัดสินใจปัญหาของมหาวิทยาลัยบ้าง (to participate in decisionmaking) โดยการมีนิสิตนักศึกษา ตัวแทนที่มีส่วนร่วมในการบริหารจะทำให้เขาได้รับข้อมูลข่าวสารที่ถูกต้องขึ้น เพราะเขาเชื่อว่าผู้แทนของเขาต้องมีความรักดีต่อกลุ่ม ดังนั้นข้อมูลที่ได้อ้อมมีความเที่ยงตรง และสิ่งที่ตัวแทนของเขาทำย่อมตอบสนองความต้องการของพวกเขาได้เป็นอย่างดี

<sup>10</sup> Kauffman, Joseph F., The Student in Higher Education. (U.S.A : The MacMillan Company and the Free Press, 1971), p.19-21.

มุลเลอร์ (Mueller)<sup>11</sup> ได้กล่าวถึงลักษณะผู้เรียนในมหาวิทยาลัยว่า นักศึกษาเป็นกลุ่มย่อยของสังคมที่เกิดขึ้นเอง และมีลักษณะที่แตกต่างจากชุมชนอื่นอย่างชัดเจน ซึ่งได้แก่

1. ความแตกต่างในอายุ เป็นกลุ่มที่มีช่วงอายุแตกต่างกันน้อยที่สุดจะอยู่ในช่วงอายุ 17-22 ปี ทำให้มีผลต่อความเป็นอันหนึ่งอันเดียวกันในค่านิยม เป้าหมายความเหมือนกันในภาษา การแต่งกาย ความสนใจ และแนวความคิดต่าง ๆ
2. มีพลังทางกายภาพสูง มีความกระตือรือร้นมาก และสามารถทำกิจกรรมต่าง ๆ ต่อเนื่องในเวลานาน
3. เป็นกลุ่มที่มาจากระดับกลุ่มที่มีสถานภาพทางเศรษฐกิจ และสังคมค่อนข้างสูง คิดเป็น 1 ใน 3 ของประชากรทั่วไป
4. มีความเหมือนกันในความสนใจและชีวิตประจำวัน ซึ่งทำให้เป็นเพื่อนกันง่าย
5. อัตราส่วนระหว่างเพศชายและหญิงไม่แน่นอน ซึ่งต่างจากสังคมทั่วไป ซึ่งมีสัดส่วนระหว่างเพศชายและหญิง 50 : 50 ทั้งนี้ขึ้นกับมหาวิทยาลัยมีความชำนาญบางสาขาวิชาเฉพาะที่จะดึงดูดความสนใจของเพศชายหรือเพศหญิง อย่างไรก็ตามความสนใจเรื่องเพศเป็นสิ่งที่อยากรู้อยากเห็นของวัยนี้ ความละเอียดอ่อนเป็นเครื่องหมายของการบรรลุนิติภาวะ และมีชื่อเสียง
6. เป็นกลุ่มที่มีอุดมการณ์ และความรู้สึก อารมณ์สูง
7. มีบุคลิกภาพที่ยังไม่เป็นผู้ใหญ่เพราะนักศึกษามีเกณฑ์ที่ไม่สามารถจะใช้กับเหตุการณ์จริงได้ มีความเชื่ออย่างลึกซึ้งแต่ยังไม่ได้ทดลอง ความเฉลียวฉลาดยังถูกรอบงำด้วยอารมณ์ ยึดมั่นคำขวัญมากกว่าเหตุผล ชอบสรุปง่าย ๆ โดยไม่คิดว่ายังไม่มีการทดสอบ

นักศึกษามหาวิทยาลัยเป็นกลุ่มที่มีช่วงอายุแตกต่างกันน้อยที่สุด จะอยู่ในช่วงอายุ 17-22 ปี หากศึกษาพฤติกรรมของกลุ่มคนอายุ 17-22 ปี ซึ่งจะจัดอยู่ในกลุ่มของวัยรุ่น

<sup>11</sup> Mueller, Kate Hevener, Student Personnel Work in Higher Education,

(Boston : Houghton Mifflin Company, 1961), P. 94-102.

ตอนปลาย ผสมกับวัยผู้ใหญ่ตอนต้น Fuhrmann<sup>12</sup> พบว่าเด็กวัยรุ่นอิทธิพลของกลุ่มเพื่อนมีมากกว่าอิทธิพลของครอบครัว ช่วงวัยรุ่นตอนปลาย อายุ 17 ขึ้นไป สัมพันธภาพเริ่มจะมั่นคงและราบเรียบขึ้น เพราะเด็กจะมีวุฒิภาวะมากขึ้น เด็กเริ่มที่จะเรียนรู้และเข้าใจความแตกต่างระหว่างบุคคลและลักษณะบุคลิกภาพเฉพาะของแต่ละคน บางคนอาจมีกลุ่มเพื่อนสนิทเพียงกลุ่มเดียว บางคนอาจมีกลุ่มเพื่อนมากกว่าหนึ่งกลุ่มขึ้นอยู่กับลักษณะกิจกรรมของเขา เช่น กลุ่มเพื่อนเรียน กลุ่มเพื่อนสังคม กลุ่มเพื่อนงานอดิเรก ความสัมพันธ์ในกลุ่มค่อนข้างจะยั่งยืน และในบางชนิดของความสัมพันธ์ภาพอาจยั่งยืนไปจนเป็นผู้ใหญ่

### 2.3.3 ลักษณะธรรมชาติของนักศึกษาไทย

จากการประชุมวิชาการ ณ คณะครุศาสตร์ จุฬาลงกรณ์มหาวิทยาลัย ในหัวข้อลักษณะธรรมชาติของผู้เรียนระดับอุดมศึกษา<sup>13</sup> ที่ประชุมได้แบ่งลักษณะธรรมชาติของนักศึกษาออกเป็น

#### 2.3.3.1 แบ่งตามพื้นฐานทางเศรษฐกิจ

- นักศึกษาในมหาวิทยาลัย ส่วนใหญ่มาจากครอบครัวที่มีฐานะปานกลาง และฐานะดี
- นักศึกษาคูส่วนใหญ่มาจากครอบครัวที่มีฐานะปานกลาง และยากจน
- นักศึกษาเกษตรส่วนใหญ่มาจากครอบครัวที่มีฐานะปานกลางและยากจน

#### 2.3.3.2 แบ่งตามพื้นฐานทางจิตวิทยา

- การพัฒนาการทางด้านร่างกายของนักศึกษาในระดับนี้ จะมีความพร้อมช่วยเหลือตนเองได้

<sup>12</sup> Fuhrmann (1990) ชำใน ศรีเรือน แก้วกังวาล, "จิตวิทยาพัฒนาการชีวิตทุกช่วงวัย". (จุฬาลงกรณ์มหาวิทยาลัย, 2538), หน้า 378-388.

<sup>13</sup> ไพฑูรย์ สินลารัตน์, การพัฒนาระบบการเรียนการสอนอุดมศึกษา (กรุงเทพมหานคร : คณะครุศาสตร์ จุฬาลงกรณ์มหาวิทยาลัย, 2524), หน้า 8-9.



- ด้านจิตใจ มีนิสัยอยากรู้ อยากเห็น แต่การเรียนการสอนยังไม่เอื้ออำนวยในการแสดงออกมากนัก นอกจากนั้น นักศึกษาระดับนี้จะชอบการมีส่วนร่วม มีแรงจูงใจสูง และอุดมคติสูง
- ด้านสติปัญญา มีสติปัญญาฉลาด และฉลาดปานกลาง ส่วนนักศึกษาครูมีสติปัญญาระดับกลางส่วนใหญ่
- พัฒนาการด้านสังคมจะชอบรวมกลุ่มมีการติดต่อสื่อสารกัน
- พัฒนาคติเป็นไปตามค่านิยมของกลุ่มและเป็นไปตามภูมิภาค เช่น ชาวใต้มักมีความกล้า เป็นต้น นอกจากนั้น นักศึกษาระดับนี้มักไม่ค่อยมีความคิดริเริ่ม
- การปรับตัวเป็นไปตามค่านิยม และมักมีปัญหาในเรื่องการปรับตัว

### 2.3.4 ลักษณะของนักศึกษาจำแนกตามชั้นปีที่เรียน<sup>14</sup>

นิสิตนักศึกษาชั้นปีที่ 1 นิสิตนักศึกษาพวกนี้เข้าศึกษาในมหาวิทยาลัยโดยได้ตั้งความคาดหวังตั้งนี้ มุ่งความสำเร็จในเชิงวิชาการ สนใจการศึกษาหาความรู้ความคิดต่าง ๆ ต้องการเข้าใจตนเอง (Self-Understand) เข้าใจปัญหาของโลกรวมทั้งแสวงหาเอกลักษณ์ของตนเอง แสวงหารูปร่างส่วนตัว มีความเป็นมิตร ผูกพันอยู่กับเพื่อน และชอบรวมอยู่ในกลุ่มเป็นผู้มีมนุษยธรรม สุภาพเรียบร้อย ให้ความคุ้มครอง และเห็นอกเห็นใจผู้อื่น

นิสิตนักศึกษาชั้นปีที่ 2 ยังคงมีความรู้สึกของนักศึกษาชั้นปีที่ 1 และมีความระคนกันระหว่างความกลัวและความตื่นเต้นพวกนี้จะเข้าร่วมกิจกรรมทุกประเภทในมหาวิทยาลัยส่วนใหญ่แล้วนิสิตนักศึกษาพวกนี้จะเกิดความไม่พอใจมหาวิทยาลัย แต่ในบางกรณีนิสิตนักศึกษา ก็เพียงแต่จะมีความเบื่อ และรู้สึกเฉย ๆ ไม่ยินดียินร้ายต่อสภาพทั่วไปในมหาวิทยาลัย ทั้งนี้ก็เพราะพวกนี้ถูกทอดทิ้ง และไม่ได้รับการเอาใจใส่กระทั่งเกิดความรู้สึกขึ้นเองว่าตนเองเป็นคนขาดความรับผิดชอบ ดังนั้น ทางออกของนิสิตนักศึกษาเหล่านี้ คือ การริเริ่มสร้างความเป็นแบบแผนของกลุ่มย่อยขึ้นอาจเกิดเป็นวัฒนธรรมเพื่อนฝูงขึ้น (Peer Culture)

นิสิตนักศึกษาชั้นที่ 3 อันเนื่องมาจากเป็นนิสิตนักศึกษาชั้นที่ 2 มาแต่เดิม นิสิตนักศึกษาชั้นปีที่ 3 จะมีวัฒนธรรม และความเป็นอยู่ของตนเองเป็นเอกลักษณ์เฉพาะ

<sup>14</sup> ทองเรียน อมรรชกุล, "แนวปฏิบัติในการดำเนินงานกิจการนิสิต" ภาควิชาการศึกษานิสิต : ทฤษฎีและแนวปฏิบัติ (กรุงเทพมหานคร : จงเจริญการพิมพ์, 2525), หน้า 38-39.

ในลักษณะที่สูงมาก สำหรับในกลุ่มนิสิตนักศึกษาชั้นปีที่ 3 ด้วยกันเอง จะมีความคิดเห็นแตกแยกออกไปน้อยมาก กล่าวคือ มีความคิดไปในแนวเดียวกันเป็นส่วนใหญ่ มีค่านิยมคล้ายคลึงกัน และทุกคนจะมีส่วนร่วมในการแลกเปลี่ยนประสบการณ์ ลักษณะที่คล้ายกับนิสิตนักศึกษาชั้นปีที่ 2 คือความไม่พอใจมหาวิทยาลัยในด้านต่าง ๆ รวมทั้งวิพากษ์วิจารณ์มหาวิทยาลัยอย่างรุนแรงเช่นเคย

นิสิตนักศึกษาชั้นที่ 4 นิสิตนักศึกษาพวกนี้มีแนวโน้มที่จะหันความสนใจ ออกจากมหาวิทยาลัย เริ่มตั้งแต่ไม่สนใจวัฒนธรรม และความเป็นอยู่ของนิสิตนักศึกษา (Student Culture) รวมทั้งไม่ยอมรับระเบียบประเพณีของนิสิตนักศึกษาด้วยกันเอง โดยส่วนใหญ่แล้วจะสนใจกับเรื่องส่วนตัวโดยเฉพาะอย่างยิ่งชีวิตหลังสำเร็จการศึกษาจากมหาวิทยาลัยในระดับปริญญาตรีไปแล้ว

### 2.3.5 ความต้องการของนักศึกษา

การศึกษาถึงความต้องการของนักศึกษา มีผู้หลายท่านกล่าวถึงวิธีการพิจารณาความต้องการของนักศึกษาโดยนำไปสัมพันธ์กับจิตวิทยาการศึกษา พฤติกรรมศาสตร์ และทฤษฎีความต้องการต่าง ๆ ซึ่งสรุปได้ดังนี้

1. นิสิตนักศึกษาต้องการให้คนอื่นมีมโนทัศน์ทางบวก และเป็นจริงของความสามารถของเขาในโลกของมหาวิทยาลัย และโลกกว้าง

2. เขาต้องการที่จะก้าวไปถึงจุดที่เขามองเห็นโครงสร้าง และความสัมพันธ์ใกล้ชิดของความรู้ที่เรียนอันจะทำให้เขาสามารถสร้างความคิด และการตัดสินใจได้ด้วยตนเอง<sup>15</sup>

3. เขาต้องการเห็นความสัมพันธ์สอดคล้องของการศึกษาระดับสูงกับคุณภาพของชีวิต และอยากจะมองเห็นชีวิตมีความสัมพันธ์กับความคิดและการตัดสินใจใหม่ที่เขาส่งขึ้น<sup>16</sup>

<sup>15</sup> วิลลภา เทพหัสดิน ณ อยุธยา, "นิสิตนักศึกษาในอุดมศึกษา" คณะครุศาสตร์ จุฬาลงกรณ์มหาวิทยาลัย, 2527), หน้า 29.

<sup>16</sup> Kauffman, Joseph F. Student in Higher Education. ( U.S.A. : MacMillan Company and the Free Press, 1971), p.10-11.

4. เราต้องการมีส่วนร่วมในการตัดสินใจปัญหาต่าง ๆ อันกระทบกระเทือน การดำเนินภารกิจและการบริหารมหาวิทยาลัย เพราะเราคิดว่าเรามีส่วนสำคัญที่ให้ข้อมูลที่ถูกต้องเป็นเหตุผลที่สอดคล้องและตรงต่อความเป็นจริงแก่มหาวิทยาลัยได้

## 2.4 แนวความคิดเกี่ยวกับที่พักสำหรับนักศึกษา (Student Housing)

### 2.4.1 สภาพการพักอาศัยของนักศึกษา

ประกอบ คุปรัตน์<sup>17</sup> กล่าวถึงสภาพการพักอาศัยของนักศึกษาว่าสภาพที่พักอาศัยและการเดินทางมาเรียนที่สถาบันอุดมศึกษามีความสัมพันธ์ต่อการดำเนินการของสถาบันอุดมศึกษา จึงได้จัดประเภทของนักศึกษาตามสภาพการพักอาศัยออกเป็น 3 กลุ่มใหญ่ คือ

2.4.1.1 พวกพักอาศัยอยู่กับพ่อแม่ หรือผู้ปกครอง นักศึกษาพวกนี้จะเดินทางมาเรียนแบบเข้าไปเย็นกลับ หรือแบบต้องเดินทางไปเรียน (Commuting Students) พวกนี้จะเป็นกลุ่มที่พ่อแม่เดือดร้อนน้อยที่สุดในแง่การเปลี่ยนแปลงด้านค่าใช้จ่าย หรือความเป็นห่วงใยบุตรหลานของตน ยกเว้นในกรณีที่พักอาศัยอยู่ไกลจากบ้านพักของตนมาก ๆ

2.4.1.2 พวกพักอาศัยอยู่ในหอพักของสถาบัน พวกนี้บ้านพักอยู่ไกลจากสถาบันจนเกินกว่าจะเดินทางไปกลับได้ทุกวันที่ยังเรียน หรืออาจต้องการความเป็นอิสระจากพ่อแม่หรือต้องการชีวิตสนุกสนานแบบมหาวิทยาลัยก็แล้วแต่ นักศึกษาเหล่านี้ก็ต้องเสียค่าใช้จ่ายสูงเพราะต้องจ่ายค่าที่พัก ค่าอาหาร ยิ่งมหาวิทยาลัยตั้งอยู่ในเขตไกลชุมชนโอกาสหางานทำเพื่อหารายได้พิเศษก็ไม่มี

2.4.1.3 พวกพักอาศัยอยู่ในบ้านอิสระนอกเขตมหาวิทยาลัย พวกนี้คล้ายพวกอยู่อาศัยกับบิดามารดาหรือผู้ปกครองตรงที่ไม่ต้องอยู่อาศัยภายในบริเวณมหาวิทยาลัย อยู่นอกระเบียบของการพักอาศัย แต่ขณะเดียวกันก็เหมือนพวกพักอยู่ในหอพักของมหาวิทยาลัยตรงที่ต้องอยู่เป็นอิสระจากบิดา มารดา เข้าบ้านอยู่กับเพื่อน อยู่ในหอพักเอกชน หรืออาศัยตามวัด พวกนี้อาจเสียค่าใช้จ่ายสูงกว่าพวกพักอาศัยอยู่ในมหาวิทยาลัย หรืออาจแพงกว่าแล้วแต่การเลือกสถานที่หรือโอกาส

<sup>17</sup> ประกอบ คุปรัตน์, "นิสิตนักศึกษา" ความเป็นผู้นำ เป้าหมาย และอำนาจในสถาบันอุดมศึกษา (กรุงเทพมหานคร : คณะครุศาสตร์ จุฬาลงกรณ์มหาวิทยาลัย, 2532), หน้า 187.

## 2.4.2 รูปแบบที่พักอาศัยของนักศึกษา

ที่พักสำหรับนักศึกษา แบ่งออกเป็นประเภทใหญ่ ๆ ได้ 2 ประเภทคือ

1. หอพักที่มหาวิทยาลัยจัดดำเนินการเอง
2. ที่พักอาศัยให้เช่าของภาคเอกชน (Private-sector rental housing)

### 2.4.2.1 หอพักที่มหาวิทยาลัยจัดดำเนินการเอง

การจัดสวัสดิการด้านหอพักนิสิตภายในมหาวิทยาลัยเป็นสิ่งสำคัญ และจำเป็นอย่างยิ่งที่มหาวิทยาลัยจะต้องคำนึงถึง "หอพักเป็นสิ่งจำเป็นอย่างมากเพราะเป็นส่วนหนึ่งขององค์กรในมหาวิทยาลัย ซึ่งหน้าที่เทียบได้กับห้องสมุด ห้องปฏิบัติ และห้องเรียน การพัฒนาทางสังคมเป็นหน้าที่สำคัญของมหาวิทยาลัย และหอพักเป็นที่ที่จะฝึกฝนทักษะทางสังคมได้อย่างดีที่สุด"<sup>18</sup> Mueller<sup>19</sup> กล่าวว่าหอพักมีวัตถุประสงค์เพื่อให้เป็นที่พักอาศัยเพื่อส่งเสริมการศึกษาทางวิชาการเพื่อพัฒนาบุคคลเพื่อประชาสัมพันธ์ และเพื่อปกครองดูแลวินัยนักศึกษานอกจากนี้ที่พัคนักศึกษายังเป็นส่วนประกอบทางกายภาพของสถาบันอุดมศึกษา

หอพักที่มหาวิทยาลัยจัดดำเนินการเอง โดยสากลแบ่งออกเป็นประเภทต่าง ๆ ดังนี้คือ<sup>20</sup>

ก. ประเภทห้องพักและอาหาร หมายถึง ลักษณะหอพักที่จัดแบ่งเป็นห้อง ๆ ให้นิสิตนักศึกษาอยู่โดยมีเครื่องเรือนที่จำเป็น เช่น โต๊ะ เก้าอี้ ตู้ เตียง ที่นอน หมอน ปลอกหมอน ผ้าปูที่นอน บริการความสะอาด และบริการอาหารให้ด้วย บางแห่งก็อาจจะไม่มีบริการอาหารหรือบริการทำความสะอาดแล้วแต่อัตราที่จะกำหนด โดยสภาพทั่วไปถ้าเป็นหอพักของนิสิตนักศึกษาระดับปริญญาตรีมักจะให้พักห้องละ 3 - 4 คน เพราะธรรมชาติของนิสิตนักศึกษاپริญญาตรีชอบกลุ่มเพื่อน ชอบเอะอะเฮฮาสนุกสนาน แต่ระดับบัณฑิตศึกษา

<sup>18</sup> วัลลภา เทพหัสดิน ณ อยุธยา, งานบุคลากรนิสิตนักศึกษา (ภาควิชาอุดมศึกษา คณะครุศาสตร์ จุฬาลงกรณ์มหาวิทยาลัย, 2528), หน้า 3-4.

<sup>19</sup> Mueller, Kate H., Student Personnel Work in Higher Education. (Boston : Houghton Mifflin Company, 1961), P.175.

<sup>20</sup> วัลลภา เทพหัสดิน ณ อยุธยา, งานบุคลากรนิสิตนักศึกษา, หน้า 3 - 4.

ส่วนใหญ่มักจะเป็นห้องเดี่ยว เพราะต้องการความสงบเงียบเพื่อการอ่านหนังสือ ทำรายงาน และเรียนอย่างหนัก

ข. ประเภทห้องชุด หอพักประเภทนี้มักสร้างขึ้นเพื่อนิสิต นักศึกษา บัณฑิตที่มีครอบครัวแล้ว และนำครอบครัวมาอยู่ด้วยในขณะศึกษา จึงจำเป็นต้องมีห้องรับแขก ห้องครัว ห้องนอน ห้องน้ำ และห้องอื่น ๆ ตามสมควร หอพักประเภทนี้จะไม่มีการบริการอาหาร เพราะถือว่าห้องชุดแต่ละชุดมีครัวของตนเองอยู่แล้ว

ค. ประเภทช่วยกันทำงาน บางมหาวิทยาลัยมีนโยบายฝึกให้นิสิต นักศึกษารับผิดชอบฝึกการเป็นพ่อบ้านแม่บ้าน ดังนั้น จึงเปิดโอกาสให้นิสิตนักศึกษากลุ่มละ ประมาณ 10 คน อยู่ในหอพักเล็ก ๆ ซึ่งจัดเป็นบ้าน 1 หลัง มีครัว มีห้องรับแขก มีมิเตอร์ไฟ และ น้ำแต่ละหลัง ผู้ที่มหาวิทยาลัยรับเช่าอยู่ในหอพักประเภทนี้ต้องช่วยกันทำความสะอาด ช่วยกัน ทำอาหารโดยมีเวรทำงานดูแลความเรียบร้อย และค่าใช้จ่าย ค่าน้ำ ค่าไฟ ค่าอาหาร และค่าเช่า บ้านเฉลี่ยกันออกแต่ละเดือนไป ผู้อยู่หอประเภทนี้จะต้องทำงานบ้านของตนเอง ค่าใช้จ่ายจะ ถูกกว่าการอยู่ประเภทหอพัก แต่จะต้องเสียเวลาทำความสะอาดบ้านเอง

ง. หอพักประเภทบ้านเคลื่อนที่ ในต่างประเทศนิยมบ้านเคลื่อนที่ที่จัด ทุกสิ่งทุกอย่างกะทัดรัด ประหยัดเนื้อที่ สามารถบรรจุห้องรับแขก ห้องครัว ห้องน้ำ ห้องนอนไว้ในบ้านสี่เหลี่ยมผืนผ้าเล็ก ๆ โดยปกติบ้านเคลื่อนที่มีล้อนำไปพ่วงต่อกับรถเพื่อเวลาออกต่าง จังหวัด บ้านประเภทนี้เหมาะกับนิสิตนักศึกษาระดับบัณฑิต เพราะมีที่อยู่เป็นเอกเทศมีความเป็นส่วนตัวอยู่มาก

จ. การจัดศูนย์ศึกษาและอาศัย (Living and Learning Center) แนวคิด ที่จะพัฒนาหอพักต่าง ๆ ให้เป็นศูนย์ศึกษาและอาศัย เพื่อก่อให้เกิดประโยชน์สูงสุดในการ พัฒนาคนให้สอดคล้องกับวัตถุประสงค์ของมหาวิทยาลัย โดยสรุปลักษณะของศูนย์ศึกษาและ อาศัยสามารถจัดได้หลายประการดังนี้

- การจัดสิ่งแวดล้อมภายในหอพักให้เกิดความมีระเบียบวินัย และ ความสะอาดสวยงาม
- การสร้างสิ่งแวดล้อมให้เกิดสัมฤทธิผลทางการเรียน
- การจัดประสบการณ์หรือกิจกรรมที่พัฒนาทักษะทางสังคม
- การจัดให้มีโภชนาการที่ถูกต้องเหมาะสม
- การจัดให้มีนันทนาการ (Recreative)
- การจัดให้มีสุขภาพอนามัย
- การจัดให้มีพัฒนาความเป็นผู้นำ

- การจัดให้มีความมีชีวิตในสิ่งแวดล้อมที่ดี
- การจัดให้มีแนะแนวด้านต่าง ๆ

สำเนา ขจรศิลป์<sup>21</sup> ได้รวบรวมประเภทของหอพักไว้ 10 ประเภท คือ

1. Dormitory เป็นหอพักแบบแรก มีขนาดเล็ก และสร้างขึ้นเพื่อใช้เป็นที่อยู่อาศัยและอบรมระเบียบวินัยนักศึกษา
2. Residential Hall เป็นหอพักขนาดใหญ่มาก มีบุคลากรรับผิดชอบอยู่ 2 ฝ่าย คือ ฝ่ายที่พักและอาหาร กับฝ่ายที่ปรึกษา ซึ่งคอยให้คำปรึกษาและแนะนำ และร่วมกิจกรรมกับนักศึกษาเพื่อพัฒนานักศึกษาทางด้านสังคม ร่างกาย และจิตใจ
3. Fraternity เป็นหอพักนักศึกษาชาย เป็นพวกที่มีฐานะดี มีตระกูล พวกนี้จะปกครองตนเอง มีการอบรมมารยาทระเบียบวินัย เน้นการเป็นผู้ดี และมีผลการเรียนที่ดี รุ่นที่จะคอยช่วยเหลือด้านการเรียนรุ่นน้อง มีธรรมเนียมประเพณีในหอพักตนเอง ซึ่งส่งเสริมทักษะในการเข้าสังคม มักมีผู้ใหญ่ดูแล 1 คน
4. Sorority เป็นหอพักนักศึกษานหญิง ซึ่งมีรูปแบบและแนวทางแบบเดียวกับหอพักแบบ Fraternity
5. Cooperative house เป็นหอพักนักศึกษายากจน ทุกคนต้องร่วมกันรับผิดชอบหน้าที่ต่าง ๆ ในหอพัก ดูแลกันเอง มีระบบแบ่งงานกันทำ
6. Coeducational housing เป็นหอพักที่จัดแบบสหเพศ มีทั้งนักศึกษานหญิง และนักศึกษาชายในหอพักเดียวกัน ใช้โรงอาหาร ห้องสมุด และบริเวณต่าง ๆ ด้วยกัน แต่นักศึกษานหญิง-ชาย จะไม่อยู่ร่วมห้องเดียวกัน แต่ใช้ห้องสมุดและบริเวณต่าง ๆ ด้วยกัน นอกจากมีบริการด้านต่าง ๆ แล้ว ยังมีคณะกรรมการดำเนินการจัดกิจกรรมโปรแกรมต่าง ๆ สำหรับนักศึกษาอีกด้วย
7. Residential college เป็นหอพักขนาดใหญ่ มีตึก 3 - 4 หลังติด ๆ กัน เป็นที่ตั้งของคณะวิชา ในตึกจะมีห้องเรียน ห้องสมุด ห้องทำงานอาจารย์ ห้องพักอาจารย์ ห้องพักนักศึกษา และที่รับประทานอาหารร่วมกัน
8. University apartment เป็นอาคารห้องแถว 2 ชั้น สำหรับนักศึกษาที่มีครอบครัวแล้วเช่าอยู่อาศัย โดยเสียค่าเช่าในราคาถูกกว่า Apartment เอกชน

<sup>21</sup> สำเนา ขจรศิลป์, หลักการกิจการนักศึกษา (มหาวิทยาลัยเกษตรศาสตร์, 2525).

9. Off-campus housing เป็นที่พักนอกเขตมหาวิทยาลัย เป็นของเอกชน

10. Living-Learning center เป็น residential hall ขนาดใหญ่ มีนักศึกษาชายหญิง อยู่ร่วมกับแบบ Coeducational Housing มีชั้นเรียน ห้องฝึกงาน ห้องสมุด ห้องทำงานอาจารย์ อยู่ในอาคารนั้นด้วย นักศึกษาจะเป็นผู้ดำเนินการกิจกรรมทุกอย่างเองโดยมีผู้ใหญ่เป็นผู้แนะนำช่วยเหลือ

พันเลิศ ธัญญศิริ<sup>22</sup> กล่าวถึงการกำหนด Planning Modules ของหอพัก ซึ่งมีด้วยกันหลายมาตรฐาน ขึ้นอยู่กับความสะดวกสบายที่จะจัดให้กับหอพักแต่ละชนิด ตารางข้างล่างนี้เป็นตัวอย่างการใช้เนื้อที่ของอาคารประเภทหอพักในมหาวิทยาลัยเกษตรศาสตร์ ซึ่งมีลักษณะใกล้เคียงความเป็นจริงมากกว่าขนาดมาตรฐานที่ใช้ในต่างประเทศ

ตารางที่ 2.1 แสดงการใช้เนื้อที่ในส่วนต่าง ๆ ของหอพัก

รายการ	เนื้อที่ (ตารางเมตร/คน)
ห้องพักนักศึกษาระดับปริญญาตรี	7.0
ห้องพักนักศึกษาสูงกว่าปริญญาตรี	9.0
ห้องน้ำ-ห้องส้วม	1.0
ห้องกิจกรรมรวม (Common Room)	2.0
ห้องซักรีด	0.25
ห้องอาหาร (Cafeteria)	0.75

<sup>22</sup> พันเลิศ ธัญญศิริ, "การศึกษาลักษณะทางกายภาพของที่พักอาศัยของ นักศึกษามหาวิทยาลัยเกษตรศาสตร์โดยรอบสถาบันเทคโนโลยีพระจอมเกล้าเจ้าคุณทหารลาดกระบัง" วิทยานิพนธ์ปริญญาโทพัฒนศาสตร์มหาบัณฑิต จุฬาลงกรณ์มหาวิทยาลัย, 2537, บทคัดย่อ.

2.4.2.2 ที่พักอาศัยให้เช่าของภาคเอกชน (Private-sector rental housing) ซึ่งจะแบ่งเป็น 2 ประเภทหลัก ๆ ได้แก่ 1.หอพักเอกชน (Off-campus housing) เป็นหอพักที่ให้เช่าสำหรับนิสิตนักศึกษาเท่านั้น รูปแบบคล้ายลักษณะของมหาวิทยาลัย แต่อาจจะมีให้เช่าบ้านทั้งหลังหรือให้เช่าห้องชุดก็ได้แล้วแต่เจ้าของที่จะจัดหอพัก ในต่างประเทศโดยเฉพาะอย่างยิ่งในสหรัฐอเมริกาอาจจะมีหอพักประเภทสังคมเกียรตินิยม คือพวกบ้านที่เรียกชื่อเป็นอักษรกรีกต่าง ๆ ซึ่งจะมีสมาชิกทั่วประเทศและมีกฎเกณฑ์พิเศษในการเช่าหอพักนั้น สำหรับที่พักอาศัยให้เช่าของภาคเอกชนประเภทที่ 2. ได้แก่ บ้านเช่าทั้งหลัง ตึกแถว แฟลต อพาร์ทเมนท์ ห้องชุด และห้องว่างแบ่งให้เช่าในอาคารประเภทต่าง ๆ ซึ่งนิสิตนักศึกษาเข้าไปเช่าพักประปรายกับบุคคลทั่วไป

จากการศึกษาของสถาบันเทคโนโลยีแห่งเอเชีย<sup>23</sup> (AIT) พบว่า ที่อยู่อาศัยประเภทเช่าราคาถูก ส่วนใหญ่จะเป็นบ้านเช่าในภาคเอกชน (Private-sector rental housing) โดยเฉพาะอพาร์ทเมนท์ให้เช่าจะมีมากที่สุด โดยมีจำนวนประมาณ 266,476 หน่วย หรือคิดเป็นสัดส่วนประมาณร้อยละ 53 ของจำนวนหน่วยบ้านเช่าทั้งหมดในกรุงเทพมหานคร มีอัตราค่าเช่าระหว่าง 1,000-3,000 บาท โดยอัตราค่าเช่าเฉลี่ยประมาณห้องละ 1,523 บาทต่อเดือน และมีขนาดห้องพักโดยเฉลี่ยประมาณ 16.6 ตารางเมตร หรือขนาดพื้นที่โดยเฉลี่ย 6.20 ตารางเมตรต่อคน

สถาบันวิทยบริการ  
จุฬาลงกรณ์มหาวิทยาลัย

<sup>23</sup> Asian Institute of Technology, Study on Low-Income Rental Housing in Bangkok. (Bangkok : Asian Institute of Technology, 1994.)



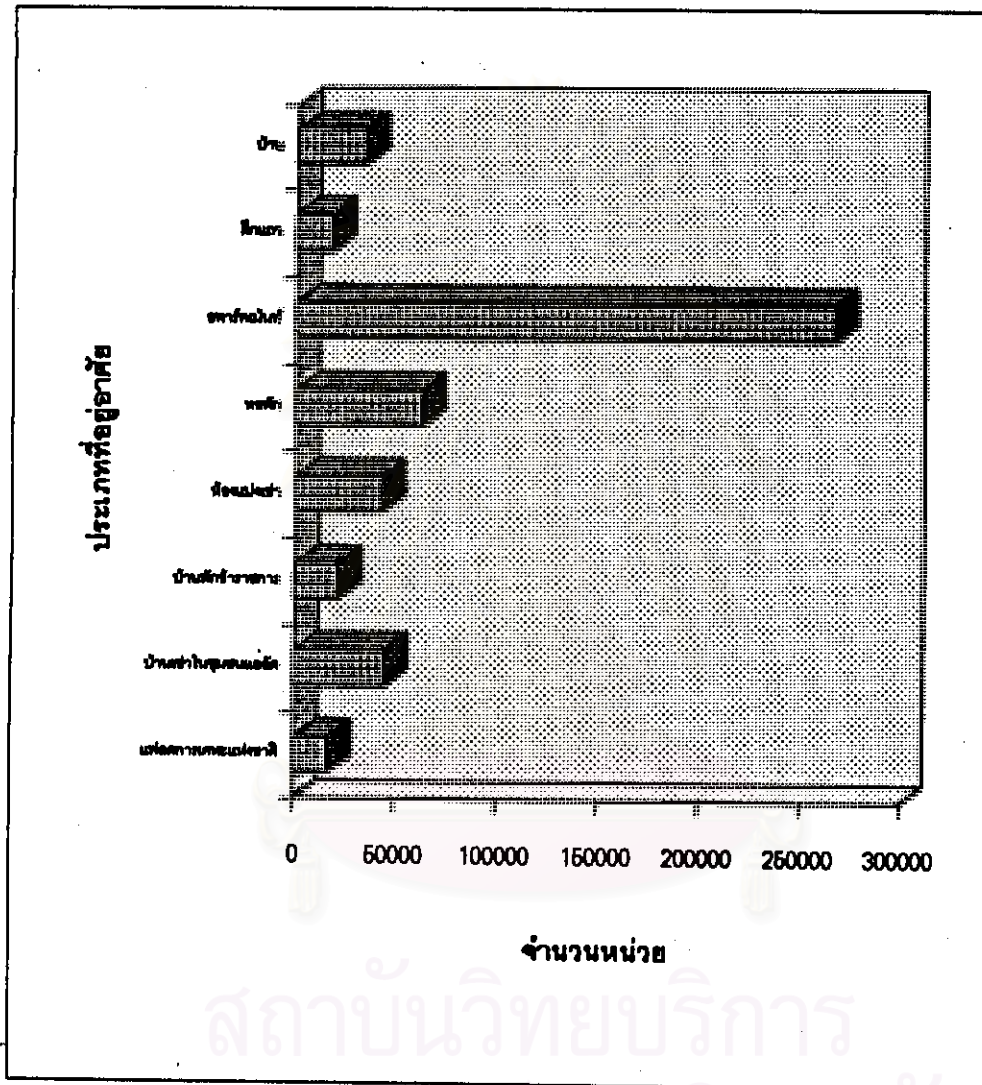
ตารางที่ 2.2 แสดงจำนวนที่อยู่อาศัยแบบเช่าสำหรับผู้มีรายได้น้อยในเขตกรุงเทพมหานคร

ประเภทที่อยู่อาศัย	จำนวน หน่วย	สัดส่วน	ขนาด ครัวเรือน	จำนวน ประชากร
แฟลตการเคหะแห่งชาติ	16,960	3.36	4.00	67,840
บ้านเช่าในชุมชนแออัด	44,370	8.79	3.80	168,606
บ้านพักข้าราชการ	21,366	4.23	4.00	85,464
ห้องแบ่งเช่า	42,654	8.45	2.60	110,900
หอพัก	62,394	12.35	1.40	87,352
อพาร์ทเมนท์	286,476	52.76	2.50	692,838
ตึกแถว	17,440	3.45	4.60	80,224
บ้าน	33,390	6.61	4.10	136,899
รวม	505,050	100.0	27.10	1,430,123

ที่มา : Study on Low-Income Rental Housing in Bangkok / AIT , 1993.

สถาบันวิทยบริการ  
จุฬาลงกรณ์มหาวิทยาลัย

แผนภูมิที่ 2.1 แสดงจำนวนที่อยู่อาศัยแบบเช่าสำหรับผู้มีรายได้น้อยในเขต  
กรุงเทพมหานคร



ที่มา : Study on Low-Income Rental Housing in Bangkok / AIT, 1993.

2.4.2.3 อิทธิพลของที่พักอาศัยต่อนักศึกษา ได้มีวิจัยหลายเรื่องเกี่ยวกับลักษณะนักศึกษาที่มีที่อยู่อาศัยต่างกัน เช่น Baird<sup>23</sup> กล่าวว่านักศึกษาที่อยู่ในหอพักแบบ Fraternity หรือแบบ Sorority จะมีลักษณะสมาคมเก่ง มาจากตระกูลร่ำรวย คล่องแคล่ว ว่องไว กระฉับกระเฉง และเป็นผู้นำ ส่วนนักศึกษาที่อยู่กับพ่อแม่มักค่อนข้างหัวโบราณ เก็บตัว ไม่ค่อยชอบสังคม

จากการสังเกตจะพบว่า ลักษณะนักศึกษาที่อยู่หอพักในมหาวิทยาลัยในเมืองไทย จะมีความกล้าเข้าสมาคมได้ดี เต็มใจช่วยเหลือกิจกรรมต่าง ๆ และมีความเป็นผู้นำแต่ทั้งนี้ ยังไม่มีการวิจัยที่เป็นหลักฐานอ้างอิงได้

## 2.5 แนวความคิดเกี่ยวกับการเลือกที่พักรออาศัยของนักศึกษา

การพิจารณาเลือกที่พักรออาศัยของศึกษานั้น ผู้วิจัยได้รวบรวมข้อมูลแนวความคิดของนักคิดและนักวิจัยเกี่ยวกับการเลือกทำเลที่ตั้งที่อยู่อาศัยสำหรับผู้มีรายได้น้อยมาประยุกต์ใช้กับนักศึกษา เนื่องจากเห็นว่ามีย่อจำกัดในเรื่องรายได้เหมือนกัน และมีความต้องการเช่าที่พักอาศัย ซึ่งเป็นความจำเป็นในช่วงวัยที่ต้องเลือกที่พักรออาศัยในช่วงระยะเวลาของการศึกษาซึ่งสรุปได้ดังนี้

แนวความคิดเกี่ยวกับการเลือกทำเลที่ตั้งได้ดังนี้

2.5.1 ความสะดวกในการเดินทาง Wingo<sup>24</sup> ได้ให้ความสำคัญกับการเดินทางมากที่สุด เนื่องจากเป็นการลดค่าใช้จ่ายในการเดินทาง Goodall<sup>25</sup> เห็นว่าการเลือกที่ตั้งของที่พัก

<sup>23</sup> Baird, Leonard L., อ้างใน วัลลภา เทพหัสดิน ณ อยุธยา, งานบุคคลกร นิสิต นักศึกษา (ภาควิชาอุดมศึกษา คณะครุศาสตร์ จุฬาลงกรณ์มหาวิทยาลัย, 2528), หน้า 101.

<sup>24</sup> Lowdow Wingo In. "Transportation and Urban Land" (Washington D.C. : Resource for Fulfillment. New York 1969.

<sup>25</sup> Brain Goodall, The Economic of Urban Areas. (Oxford : Pergaman Press, 1972), p.151-161

อาศัยต้องมีความสะดวกในการเข้าถึง (Accessibility) โดยเฉพาะใกล้แหล่งงานหรือโรงเรียนของบุตรหลาน ซึ่งที่อยู่อาศัยที่อยู่ติดถนนสายสำคัญหรือสถานีรถไฟจะมีความได้เปรียบในด้านการเข้ามามากกว่าที่ตั้งที่อยู่ห่างจากสิ่งอำนวยความสะดวกเหล่านี้

2.5.2 ฐานะทางเศรษฐกิจ และสังคม J.E.Kain<sup>26</sup> (1962) กล่าวว่าปัจจัยในด้านระยะเวลาการเดินทางไปยังแหล่งงาน มีความสัมพันธ์กับรายได้ คือผู้มีรายได้สูงจะใช้เวลาในการเดินทางใกล้กว่าผู้มีรายได้ต่ำซึ่งจะใช้เวลาในการเดินทางไปทำงานในระยะเวลาที่ใกล้กว่าเนื่องจากจะเลือกพักอาศัยอยู่ใกล้แหล่งงาน โดยไม่คำนึงว่าแหล่งงานจะอยู่ที่ใด Richard F. Muth<sup>27</sup> (1967) กล่าวว่า ผู้มีรายได้น้อยจะให้ความสนใจกับราคาของที่อยู่อาศัยมากกว่าสภาพแวดล้อมทางกายภาพที่สวยงาม

2.5.3. ระยะเวลาในช่วงชีวิตแต่ละช่วงวัย นักศึกษาเป็นวัยหนุ่มสาว วิทยาลัย เล่าเรียน ซึ่งจะมีอิสระในการเลือกที่อยู่อาศัยให้เหมาะสมกับความต้องการทางด้านการศึกษา Berry and Horton<sup>28</sup> (1970) ได้กล่าวถึงปัจจัยพื้นฐานการเลือกที่อยู่อาศัยไว้ ได้แก่ ราคาหรือค่าเช่าที่พักอาศัย ชนิด รูปแบบของที่พักอาศัย ที่ตั้งของที่พักอาศัย สภาพแวดล้อมของชุมชน และแหล่งงาน โดยปัจจัยที่กล่าวมาต้องมีความสัมพันธ์ควบคู่ไปกับเหตุผลส่วนตัวของแต่ละคน วัยหรือสถานภาพของแต่ละคน B.M. Moriarty<sup>29</sup> (1975) ได้กล่าวถึงปัจจัยในการเลือกบริเวณที่พักอาศัยไว้ นอกจากปัจจัยทางด้านเศรษฐกิจ ความสามารถในการใช้จ่ายเงิน (Affordability) แล้ว ปัจจัยด้านสังคม สถานภาพ ที่แสดงถึงความแตกต่างด้านคุณค่าความต้องการและความพอใจเป็นส่วนตัวก็เป็นสิ่งสำคัญ

<sup>26</sup> B.M. Moriarty, The American City : An Urban Geography (2d.ed.) 1975, p. 43.

<sup>27</sup> Richard F. Muth, Cities and Housing. ; The Spattial Pattern of Urban Residential Land Use. (Chicago : The University of Chicago Press, 1969) P.11.

<sup>28</sup> Berry B.J. & Horton F.E. Geographic Perspective on Urban System (New Jensey ; Pventice Hell ,1970). p.45.

<sup>29</sup> B.M. Moriarty ,The American City : An Urban Geography. (2d ed.) p. 43.

## 2.6 งานวิจัยที่เกี่ยวข้องกับที่พักของนักศึกษา

### 2.6.1 งานวิจัยภายในประเทศ

พันเลิศ ธีญญศิริ<sup>30</sup> ได้ศึกษาเรื่อง ลักษณะทางกายภาพของหอพักเอกชน สำหรับนักศึกษาที่มีอยู่ในบริเวณรอบ ๆ สถาบันเทคโนโลยีพระจอมเกล้าเจ้าคุณทหารลาดกระบัง และศึกษาสภาพความเป็นอยู่ตลอดจนความพึงพอใจของนักศึกษา ผลของการวิจัยพบว่า สภาพโดยทั่วไปของหอพักส่วนใหญ่สร้างโดยชาวบ้านในบริเวณนั้น เป็นหอพักขนาดเล็ก ๆ ความสูง 2-3 ชั้น ขนาด 16-20 ห้องพัก มีการกระจายตัวออกเป็นกลุ่ม อยู่ในรัศมี 1.5 กิโลเมตร โดยรอบสถาบันฯ นักศึกษาส่วนใหญ่มีการสัญจรติดต่อกับสถาบันโดยทางรถจักรยาน และการเดินเป็นส่วนใหญ่ รูปแบบและขนาดของอาคารมีหลายหลายรูปแบบขึ้นกับขนาดของเนื้อที่ดิน ซึ่งส่วนใหญ่มีขนาดเล็กหอพักส่วนใหญ่ขาดคุณภาพในการอยู่อาศัยห้องพักขนาดเล็กคับแคบ อึดอัด ไม่ถูกสุขลักษณะ และไม่ค่อยมีสิ่งอำนวยความสะดวกภายในหอพักพิเศษเพิ่มเติมให้แก่นักศึกษาเนื่องจากค่าเช่าราคาต่ำ แต่ในทางตรงกันข้ามกลับมีนักศึกษาอยู่เต็มทุกห้องพักแสดงให้เห็นถึงความต้องการที่พักอาศัยอย่างมากของนักศึกษา

ปภากร สุวรรณธาดา<sup>31</sup> ได้ศึกษาเรื่อง ความต้องการที่พักอาศัยของนักศึกษามหาวิทยาลัยขอนแก่น โดยศึกษาถึงลักษณะสภาพความเป็นอยู่ของนักศึกษามหาวิทยาลัยขอนแก่น ศึกษาปัญหาความพึงพอใจและความต้องการเกี่ยวกับที่พักอาศัยของนักศึกษา ผลการวิจัยพบว่า นักศึกษาส่วนใหญ่พักอาศัยในหอพักของมหาวิทยาลัย โดยมีบางส่วนอาศัยอยู่โดยไม่ได้รับสิทธิ์ รองลงไปพักอาศัยในที่พักอาศัยให้เช่าของภาคเอกชน ซึ่งมีค่าเช่าสูงกว่าหอพักของมหาวิทยาลัยมาก ซึ่งปัญหาของนักศึกษาที่พักอาศัยในหอพักของมหาวิทยาลัย

<sup>30</sup> พันเลิศ ธีญญศิริ, "การศึกษาลักษณะทางกายภาพของที่พักอาศัยของนักศึกษา บริเวณชุมชนโดยรอบสถาบันเทคโนโลยีพระจอมเกล้า เจ้าคุณทหารลาดกระบัง" (วิทยานิพนธ์ปริญญาเคหะพัฒนาศาสตรมหาบัณฑิต จุฬาลงกรณ์มหาวิทยาลัย, 2537), บทคัดย่อ.

<sup>31</sup> ปภากร สุวรรณธาดา, "การศึกษาค้นคว้าความต้องการที่พักอาศัยของนักศึกษามหาวิทยาลัยขอนแก่น" (วิทยานิพนธ์ปริญญาเคหะพัฒนาศาสตรมหาบัณฑิต จุฬาลงกรณ์มหาวิทยาลัย, 2538), บทคัดย่อ.

เรียงตามลำดับความสำคัญคือ 1.ความปลอดภัยในทรัพย์สิน 2.เสียงรบกวน 3.ห้องน้ำห้องส้วม ด้านความพึงพอใจ นักศึกษามีความพึงพอใจมากในเรื่องที่ตั้งของหอพักในมหาวิทยาลัยเพราะมีความสะดวกในการเดินทางและปัจจัยที่มีผลต่อการเลือกที่พักอาศัยของนักศึกษาเรียงตามลำดับความสำคัญคือ 1.ความปลอดภัย 2.ราคาค่าใช้จ่าย 3. ความสะดวกสบายในการพักอาศัย ความต้องการของนักศึกษาในการแก้ไขปัญหาเรื่องที่พักอาศัยของ นักศึกษา เรียงตามลำดับความสำคัญคือ 1.สร้างหอพักให้เพียงพอต่อความต้องการของนักศึกษา 2. ลดความแออัดของห้องพัก โดยจัดให้นักศึกษาเข้าอยู่ตามความเหมาะสมกับขนาดของห้องพัก และ 3. เพิ่มการดูแลความปลอดภัยของนักศึกษา รวมทั้งทรัพย์สินของนักศึกษา

#### 2.6.2. งานวิจัยในต่างประเทศ

จากการศึกษางานวิจัยเกี่ยวกับหอพักนักศึกษาของต่างประเทศ พบว่า ส่วนใหญ่จะเป็นการวิจัยเกี่ยวกับสภาพแวดล้อมของหอพักกับผลสัมฤทธิ์ของการเรียนของนิสิต นักศึกษาที่ได้พักอยู่ในหอพัก อาจเนื่องมาจากทางหอพักในต่างประเทศมีความพร้อมในด้านการบริการอยู่แล้ว นักวิจัยส่วนใหญ่จึงมุ่งหาแนวทางในการพัฒนารูปแบบของหอพักที่ทำให้เกิดผลสัมฤทธิ์ต่อการเรียนของนิสิตนักศึกษาให้มากที่สุด ซึ่งรวบรวมได้ ดังนี้

Latta <sup>32</sup> ได้ศึกษาเรื่อง การคาดการณ์และมุมมองของนักศึกษาชั้นปีที่ 1 ของมหาวิทยาลัยเพนซิลวาเนีย ที่มีต่อสภาพแวดล้อมของหอพักของมหาวิทยาลัย โดยใช้ University Residence Environment Scal (URES) เป็นตัววัด ใช้ T-Test 2 ด้าน ในการเปรียบเทียบค่าเฉลี่ยของ 10 ตัวแปรย่อยของ URES นอกจากนั้นได้ใช้ Multiple Linear Regression ในการวิเคราะห์ โดยมีตัวแปรตาม ในการศึกษาครั้งนี้ คือ เพศ, ที่ตั้งของวิทยาเขต, ชาติพันธุ์, วิชาเอกเกรดเฉลี่ยที่คาดหวังไว้, ที่พักอาศัย และขนาดของชั้นเรียนขณะเรียนอยู่ที่โรงเรียนมัธยม ผลการศึกษา สรุปได้ว่า มีความแตกต่างกันอย่างมีนัยสำคัญอยู่มากในเรื่องความคาดหวังและมุมมองของ นักศึกษาปีที่ 1 ที่มีต่อสภาพแวดล้อมของหอพักมหาวิทยาลัย แม้ว่าจะไม่สามารถนับออกมาได้อย่างชัดเจน จากตัวแปรตามทั้ง 7 ตัวก็ตาม

<sup>32</sup> Latta ,Stanley Engene, "Prediction and perception of the residence hall environment by entering University Freshmen." (Entering Freshmen, Pennsylvania State University). (DED dissertation, The Pennsylvania State University ,1992).

Hetzel<sup>33</sup> ได้ศึกษาเรื่อง ผลกระทบจากการปรับปรุงหอพักที่มีผลต่อมุมมองของนักศึกษาในเรื่องสภาพแวดล้อมทางสังคมและด้านการอยู่อาศัย โดยมุ่งที่จะตรวจสอบความแตกต่างในเรื่องสภาพแวดล้อมทางสังคมและการอยู่อาศัยในหอพักของนักศึกษา 2 กลุ่ม คือ กลุ่มที่ 1 เป็นนักศึกษา ปีที่ 1-2 ที่อยู่อาศัยในหอพักที่มีการปรับปรุงให้เป็นตึกสูง และกลุ่มที่ 2 เป็นนักศึกษา ปีที่ 1-2 ที่อยู่อาศัยในหอพักที่ไม่มีการปรับปรุงเหมือนกลุ่มที่ 1 โดยมีจำนวนประชากรที่สุ่มทั้งสิ้น 134 คน จากนักศึกษาที่อาศัยในหอพักที่เป็นตึกสูงของมหาวิทยาลัยวิสคอนซิน-ไวท์วอเตอร์ บรรยายภาพทางสังคมจะถูกวัดโดยการเปรียบเทียบคะแนนจากสเกลจำนวน 10 สเกล ของการวัดสภาพแวดล้อมการอยู่อาศัยของมหาวิทยาลัย (University Residence Environment Scal (URES)) และวัดจากแบบฟอร์ม นอกจากนั้นใช้แบบฟอร์มที่ให้ข้อมูลรายละเอียดเกี่ยวกับหอพัก (RHIF) ในการวัดสภาพแวดล้อมที่แตกต่างกันระหว่างหอพักที่ได้รับการปรับปรุงเปลี่ยนแปลงกับหอพักที่ไม่ได้รับการปรับปรุงดังกล่าวมีการตั้งสมมุติฐานว่า ลักษณะการออกแบบเพื่อปรับปรุงหอพักนั้นจะมีผลอย่างเห็นได้ชัดต่อมุมมองหรือการรับรู้ของนักศึกษาในเรื่องสภาพแวดล้อมการอยู่อาศัย จากการวิเคราะห์ค่าความแปรปรวน และค่าสถิติ ANOVAS ได้ชี้ถึงระดับของนัยสำคัญในภาคปฏิเศษอยู่ที่ 0.05 ผลลัพธ์ที่ได้จากการเปรียบเทียบคะแนน URES ในระหว่างนักศึกษา 2 กลุ่ม ดังกล่าวข้างต้น พบว่า

1. นักศึกษาปีที่ 1 และ 2 ซึ่งอยู่ในหอพักที่ไม่ได้ปรับปรุงเป็นตึกสูงให้ความสำคัญกับสภาพแวดล้อม ผลกระทบอื่น ๆ รวมทั้งผลทางอารมณ์ ความรู้สึก มากกว่านักศึกษาปีที่ 1 และ 2 กลุ่มที่อาศัยในหอพักที่ถูกปรับปรุงให้เป็นตึกสูง
2. นักศึกษาปีที่ 2 ทั้งที่อาศัยในหอพักที่ถูกปรับปรุงให้เป็นตึกสูง และที่อาศัยในหอพักที่ไม่ได้ปรับปรุงเป็นตึกสูงให้ความสำคัญกับสภาพแวดล้อมเป็นอย่างมาก (มากกว่านักศึกษาปีที่ 1)
3. นักศึกษาปีที่ 1 ที่อาศัยในหอพักที่ไม่ได้ปรับปรุงเป็นตึกสูง และนักศึกษาปีที่ 2 ที่อยู่ในหอพักที่ถูกปรับปรุงให้เป็นตึกสูง ให้ความสำคัญกับสภาพแวดล้อมเป็นอย่างมาก โดยเฉพาะการเปลี่ยนแปลงสิ่งใหม่ ๆ

<sup>33</sup> Hetzel, Robert John, "The effects of residence hall renovation on student perceptions of social climate and living environment." (Ph.D. dissertation University of Northern Colorado, 1994).

ผลสรุปที่ได้จากแบบฟอร์มที่ให้ข้อมูลรายละเอียดเกี่ยวกับหอพัก (RHIE) ระบุว่า นักศึกษาปีที่ 1 และ 2 ที่อยู่อาศัยในหอพักที่ได้รับการปรับปรุงเป็นตึกสูงได้ให้ความสำคัญกับ สภาพแวดล้อมเป็นอย่างมาก มากกว่านักศึกษาที่อยู่ในหอพักที่ไม่ได้ถูกปรับปรุงให้เป็นตึกสูง

Pilgreen<sup>34</sup> ได้ศึกษาเรื่อง การศึกษาเปรียบเทียบระหว่างความพอใจและการ รักษาสภาพแวดล้อมที่ดีในหอพักของมหาวิทยาลัยมิสซิสซิปปี โดยวัตถุประสงค์ของการศึกษา ต้องการจะทราบว่าการรักษาสภาพแวดล้อมที่ดีในหอพักของมหาวิทยาลัยนั้น มาจากความพึงพอใจส่วนบุคคลของนักศึกษาที่อาศัยอยู่ในหอพักนั้น ๆ ใช่หรือไม่โดยได้ทำการสำรวจความเห็น ของนักศึกษาชั้นปีที่ 1 และปีที่ 2 ซึ่งอาศัยอยู่ในหอพักของมหาวิทยาลัยมิสซิสซิปปี ระหว่าง ฤดูใบไม้ผลิในปี 2537 โดยส่งแบบสำรวจไปยังนักศึกษา จำนวน 2,449 คน จากการวิเคราะห์ ข้อมูลที่ได้โดยใช้ ค่าความแปรปรวนและ Manova Test พบว่าข้อมูลสามารถแบ่งออกได้เป็น 4 ระดับ ค่าความแตกต่างที่พบจะเปลี่ยนไปตาม เพศ ที่ตั้งของหอพัก และชั้นเรียน โดยภาพรวม แล้ว การวิจัยครั้งนี้สนับสนุนแนวความคิดที่ว่าหน้าที่ในการรักษาสภาพแวดล้อมของหอพัก ขึ้นอยู่กับความพอใจของนักศึกษาแต่ละคน และยังมีปัจจัยอื่นที่มากกว่าความพอใจที่นักศึกษา จะรักษาหรือไม่รักษาสภาพแวดล้อมของหอพัก (แต่การศึกษานี้ไม่ได้ระบุว่าคืออะไร)

Marcellino<sup>36</sup> ได้ศึกษาเรื่อง การสำรวจความคิดเห็นของนักศึกษาในเรื่อง ความสัมพันธ์ระหว่างสภาพแวดล้อมของหอพัก กับระดับของการพัฒนาทางความรู้ เพศ และ ระดับชั้นปี (ปีที่ 1 ,2 ,3 และปีที่ 4) การศึกษานี้มุ่งที่จะศึกษามุมมองหรือความรู้สึกนึกคิดของ นักศึกษาเกี่ยวกับสภาพแวดล้อมของหอพักซึ่งมุมมองครั้งนี้จะสัมพันธ์กับระดับของการพัฒนา

<sup>34</sup> Pilgreen ,George Thomas, "Satisfaction as a function of person and environment fit : A comparison between satisfaction and retention in the residence halls at mississippi state university 1994." (Ph.D. dissertation ,Mississippi State University ,1995).

<sup>36</sup> Marcellino ,Irma Gale, "An examination of student's perceptions of their residence hall environment in relationship to level of cognitive development, gender, and class." (EDD. dissertation ,The George Washington University ,1993).



ความรู้ เพศ และระดับชั้นปี (ปีที่ 1, 2, 3 และ 4) นอกจากนั้นสภาพของห้องเรียนก็ถือว่าเป็นส่วนหนึ่งของสภาพแวดล้อมของหอพักด้วย ในการศึกษาค้นคว้าครั้งนี้ใช้ผู้สำรวจที่เป็นนักศึกษาชาย และหญิงในระดับต่ำกว่าปริญญาตรี จำนวน 61 คน ทำการเก็บรวบรวมข้อมูล ความคิดเห็น และมุมมองของนักศึกษาอื่น ๆ ที่อาศัยอยู่ในหอพัก และใช้ The Measure of Epistemological Reflection (Taylor, 1983) เป็นตัววิเคราะห์หนึ่งซึ่งถึงระดับของการพัฒนาทางความรู้ของนักศึกษาเหล่านั้น และใช้ Correlational-factorial design ปั่นกันไปใน การทดสอบสมมติฐาน 4 ข้อ คือ

1. นักศึกษาที่มีชั้นปีแตกต่างกัน จะมีมุมมองในเรื่องสภาพแวดล้อมของหอพัก มหาวิทยาลัยแตกต่างกันไป
2. เพศที่แตกต่างกัน (ชาย-หญิง) จะทำให้มุมมองเรื่องสภาพแวดล้อมของหอพักในมหาวิทยาลัยแตกต่างกันไป
3. นักศึกษาที่มีระดับของการพัฒนาทางความรู้จะมีมุมมองเกี่ยวกับเรื่องสภาพแวดล้อมของหอพักในมหาวิทยาลัยแตกต่างกันไป
4. นักศึกษาที่มีระดับเกรดการเรียนอยู่ในชั้นที่ดีระดับของการพัฒนาทางความรู้ จะเพิ่มขึ้น

ผลการศึกษา พบว่านักศึกษาระดับปีที่ 1 มีมุมมองหรือความคิดว่าสภาพแวดล้อมของหอพักมีส่วนเกี่ยวข้องเป็นอย่างมากกับพัฒนาการทางด้านความรู้ เพศหญิงจะให้ความสำคัญในสภาพแวดล้อมของหอพักมากกว่าเพศชายและมีปัจจัยทางด้านความรู้ อารมณ์เข้ามาเกี่ยวข้องด้วย ในขณะที่เพศชายจะให้ความสำคัญกับความจำเป็นอิสระส่วนตัวมากกว่า

นอกจากนั้น ผลการศึกษา ยังพบว่า นักศึกษาในชั้นปีที่สูง (ปีที่ 3 และ 4) จะมีความคิดเห็นเกี่ยวกับพัฒนาการทางความรู้ ที่ตรงกันข้ามกับนักศึกษาในชั้นปีที่น้อยกว่า (ปี 1 และ 2) จะมีมุมมองที่คล้ายคลึงกันว่า พัฒนาการทางความรู้ อารมณ์ สังคม ไม่มีความเกี่ยวข้องสัมพันธ์กับสภาพแวดล้อมของหอพัก

ผลการศึกษาที่ได้รับ สอดคล้องกับทฤษฎีที่ว่าด้วยความสัมพันธ์กันระหว่างพฤติกรรมและสภาพแวดล้อมข้อมูลนี้เป็นประโยชน์สำหรับการวางแผนและการกำหนดโปรแกรมทางด้านการพัฒนานักศึกษา เพื่อช่วยอำนวยความสะดวกในการพัฒนาการศึกษาและพัฒนานักศึกษาแต่ละคน ในการศึกษาค้นคว้าครั้งนี้ได้เสนอแนะให้มีการศึกษาต่อไปในเรื่องของการจัดโปรแกรมดังกล่าว ให้มีประสิทธิภาพมากขึ้นโดยอาศัยตัวแปรต่าง ๆ ที่ได้ตรวจสอบแล้วจากการศึกษาในครั้งนี้