



บทที่ 1

บทนำ

1.1 ความเป็นมาและสาระสำคัญ

การศึกษาเป็นส่วนสำคัญในการพัฒนาประเทศ บัณฑิตที่สำเร็จการศึกษาจากสถาบันอุดมศึกษาจะเป็นกำลังคน (Manpower) ที่สำคัญในการดำเนินการกิจระดับต่าง ๆ และในสาขาต่าง ๆ ของประเทศ รัฐบาลได้จัดทำแผนพัฒนาเศรษฐกิจและสังคมแห่งชาติ และแผนพัฒนาการศึกษาแห่งชาติขึ้นเป็นแม่บทในการดำเนินงานของประเทศ เพื่อกำหนดจุดมุ่งหมาย นโยบาย และมาตรการในการจัดการศึกษาให้สอดคล้องกับความต้องการของประเทศ ตั้งแต่ฉบับที่ 1 (พ.ศ. 2504-2509) มาจนถึงฉบับที่ 7 (พ.ศ. 2535-2539) รัฐบาลมีนโยบายในการกระจายการศึกษาสู่ภูมิภาค โดยจัดตั้งมหาวิทยาลัยในจังหวัดต่าง ๆ ขึ้น ถึงกระนั้นก็ยังไม่สามารถรองรับความต้องการของนักศึกษาทั้งหมดได้

นักศึกษาส่วนใหญ่ยังเข้ามาศึกษาในกรุงเทพมหานคร ทำให้ต้องหาที่อยู่อาศัยในกรุงเทพมหานคร หอพักของสถาบันการศึกษาก็มีอยู่อย่างจำกัด สามารถรองรับนักศึกษาได้เพียงส่วนหนึ่งเท่านั้น นักศึกษาที่เหลือจำนวนมากบ้างก็อาศัยอยู่กับญาติพี่น้อง หรือไม่ก็ต้องเช่าที่พักอาศัยในบริเวณใกล้เคียง ๆ สถาบันการศึกษา และนักศึกษาที่มีภูมิลำเนาอยู่ในกรุงเทพมหานครก็ประสบกับปัญหาการจราจรที่ติดขัดในปัจจุบัน ส่วนหนึ่งก็หาที่พักอาศัยอยู่ในบริเวณใกล้เคียง ๆ สถาบันการศึกษาของตนเอง ทำให้ความต้องการที่อยู่อาศัยประเภทเช่าเพิ่มมากขึ้น ดังจะเห็นได้จากมีบ้านเช่าราคาสูง หอพัก แพลต อพาร์ทเมนท์ หรือบ้านแบ่งให้เช่า เกิดขึ้นรอบ ๆ สถาบันการศึกษาจำนวนมาก ที่พักอาศัยของนักศึกษานั้นเป็นส่วนสำคัญที่จะทำให้นักศึกษามีความพร้อมในการศึกษาเล่าเรียน ซึ่งจะส่งผลให้มีความสมบูรณ์ทั้งด้านวิชาการ สติปัญญา ร่างกาย

¹ ทบวงมหาวิทยาลัย , รายงานการวิจัยบทบาท และสัมฤทธิผลของสถาบันอุดมศึกษาของไทยในการพัฒนาทรัพยากรมนุษย์ , 2530 หน้า 1.

อารมณ์ สังคมและจิตใจ ตลอดจนมีคุณธรรม จริยธรรม พร้อมที่จะออกไปรับใช้สังคมและประเทศชาติต่อไป

สถาบันเทคโนโลยีพระจอมเกล้าธนบุรี เป็นสถาบันระดับอุดมศึกษาแห่งเดียวของรัฐบาลที่ตั้งอยู่ฝั่งตะวันตกของแม่น้ำเจ้าพระยา โดยตั้งอยู่ในเขตราชบุรีบูรณะซึ่งจัดอยู่ในเขตกรุงเทพมหานครชั้นนอก เขตราชบุรีบูรณะพื้นที่เดิมจัดเป็นพื้นที่เกษตรกรรม อยู่ห่างไกลจากย่านศูนย์กลางเมือง นักศึกษาของสถาบันฯ จึงมีความต้องการที่อยู่อาศัยที่ใกล้กับสถาบันการศึกษา เพื่อความสะดวกในการเดินทาง ต่อมาได้มีการพัฒนาเส้นทางคมนาคม มีการจัดสร้างถนนและทางด่วนสายต่าง ๆ ขึ้น ทำให้การเดินทางไปยังศูนย์กลางเมือง หรือย่านธุรกิจสำคัญต่าง ๆ สะดวกขึ้น ซึ่งส่งผลให้เขตราชบุรีบูรณะมีการขยายตัวของเมืองอย่างรวดเร็ว เป็นเขตที่มีศักยภาพเหมาะสำหรับการจัดสร้างที่อยู่อาศัยที่สี่แห่งหนึ่งของกรุงเทพมหานคร ซึ่งปัจจุบันมีการพัฒนาการทางด้านที่อยู่อาศัยเป็นอย่างมาก รวมถึงการจัดสร้างหอพัก แพลต หรืออพาร์ทเมนท์ เพื่อรองรับความต้องการของนักศึกษา และประชาชนทั่วไปที่เดินทางไปพักอาศัยให้เขา

สถาบันเทคโนโลยีพระจอมเกล้าธนบุรี เป็นมหาวิทยาลัยตามพระราชบัญญัติสถาบันเทคโนโลยีพระจอมเกล้าธนบุรี พ.ศ.2528 โดยมีวัตถุประสงค์เพื่อให้เกิดการศึกษา ค้นคว้า วิจัยและการพัฒนาด้านวิทยาศาสตร์เทคโนโลยีเพื่อความก้าวหน้าทางอุตสาหกรรมและเศรษฐกิจของประเทศ ในปี พ.ศ. 2538 มีนักศึกษาทั้งสิ้นประมาณ 5,330 คน โดยมีภูมิลำเนาในกรุงเทพมหานคร 2,701 คน ในภูมิภาค 2,629 คน นักศึกษามีความต้องการที่พักอาศัยในระหว่างที่ศึกษาอยู่จำนวนมาก เนื่องจากนักศึกษาเกือบครึ่งหนึ่งมีภูมิลำเนาอยู่ในภูมิภาค ส่วนที่อยู่ในกรุงเทพมหานครก็ประสบกับปัญหาการจราจรที่ติดขัดอย่างมากในปัจจุบัน หอพักนักศึกษารของสถาบันอยู่ระหว่างการก่อสร้างซึ่งคาดว่าจะแล้วเสร็จในปี 2541 ซึ่งสามารถรองรับนักศึกษาได้ประมาณ 1,456 คน เท่านั้น นักศึกษาส่วนใหญ่จึงยังคงมีความต้องการที่พักอาศัยให้เขาจำนวนมาก และการเกิดขึ้นของที่พักอาศัยให้เขาส่วนใหญ่เป็นยังไม่มีคุณภาพ ไม่ได้มาตรฐาน ขาดการควบคุมดูแล ความปลอดภัย ทำให้เกิดปัญหาในด้านความเป็นอยู่ของนักศึกษาที่อยู่รวมกัน ดังนั้น ในการศึกษาครั้งนี้จึงได้ศึกษาถึงสภาพปัจจุบันในด้านที่พักอาศัย ตลอดจนความต้องการที่มีต่อที่พักอาศัยของนักศึกษาเพื่อจะได้ข้อมูลเบื้องต้นเพื่อเป็นแนวทางในการแก้ปัญหาดังกล่าวต่อไป

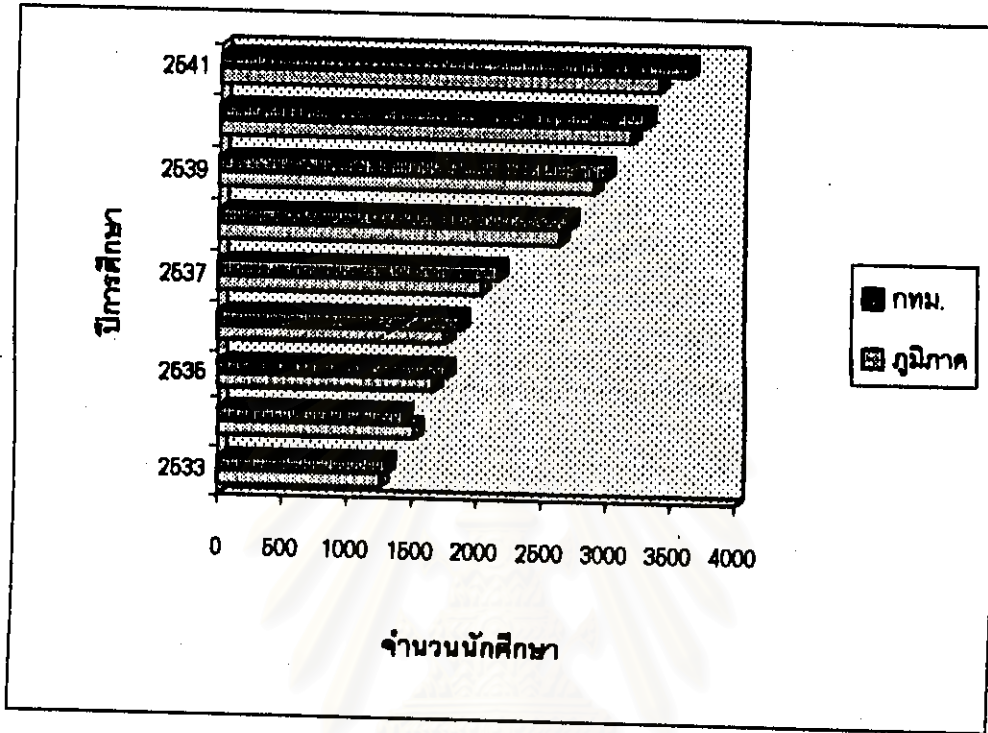
ตารางที่ 1.1 แสดงจำนวนของนักศึกษาสถาบันเทคโนโลยีพระจอมเกล้าธนบุรี
ในปีการศึกษา 2533-2536 จำแนกตามภูมิภาคและปีการศึกษา

ปีการศึกษา \ ภูมิภาค	ภูมิภาค			กทม.			รวม		
	ชาย	หญิง	รวม	ชาย	หญิง	รวม	ชาย	หญิง	รวม
2533	1,146	111	1,257	1,201	104	1,305	2,347	215	2,562
2534	1,356	154	1,510	1,285	145	1,430	2,641	299	2,940
2535	1,464	192	1,656	1,559	109	1,758	3,023	389	3,412
2536	1,480	272	1,752	1,562	306	1,868	3,042	578	3,620

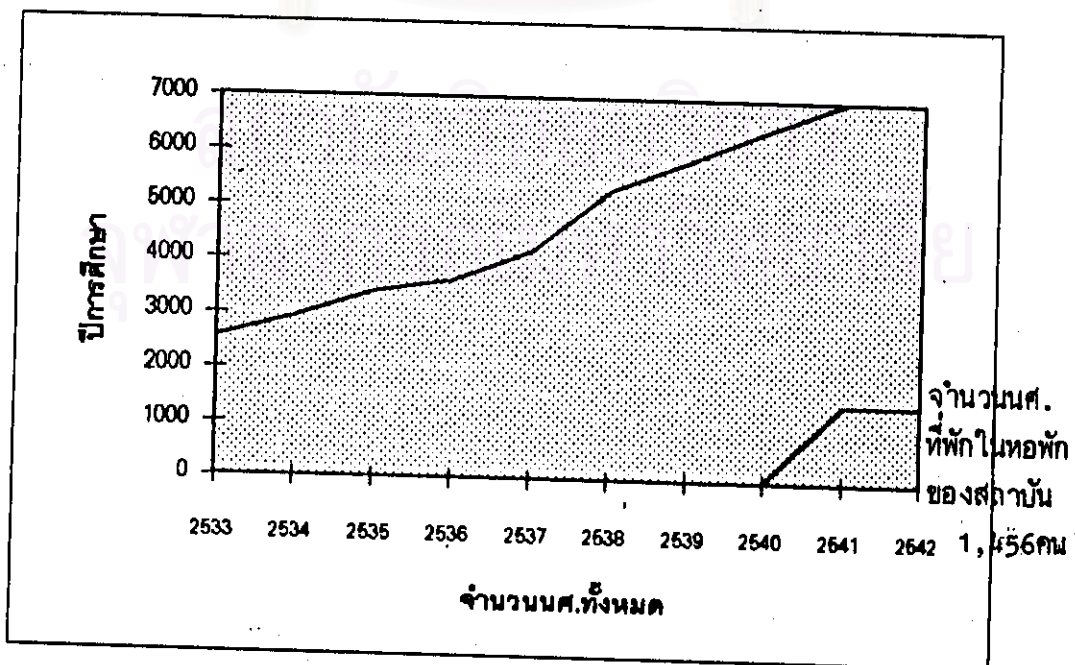
ตารางที่ 1.2 แสดงประมาณการของจำนวนนักศึกษาสถาบันเทคโนโลยีพระจอมเกล้าธนบุรี
ในปีการศึกษา 2538-2541 จำแนกตามภูมิภาคและปีการศึกษา

ปีการศึกษา \ ภูมิภาค	ภูมิภาค			กทม.			รวม		
	ชาย	หญิง	รวม	ชาย	หญิง	รวม	ชาย	หญิง	รวม
2537	1,628	399	2,027	1,718	442	2,160	3,346	841	4,187
2538	1,990	639	2,629	2,050	651	2,701	4,040	1,290	5,330
2539	2,189	702	2,891	2,255	732	2,987	4,444	1,434	5,878
2540	2,407	773	3,180	2,480	805	3,285	4,887	1,578	6,465
2541	2,537	850	3,387	2,728	885	3,613	5,265	1,735	7,000

แผนภูมิที่ 1.1 แสดงจำนวนนักศึกษาสถาบันเทคโนโลยีพระจอมเกล้าธนบุรี
ในปีการศึกษา 2533 - 2541 จำแนกตามภูมิภาค



แผนภูมิที่ 1.2 แสดงจำนวนนักศึกษาทั้งหมด และจำนวนนักศึกษาที่สามารถพักในหอพัก
นักศึกษา สถาบันเทคโนโลยีพระจอมเกล้าธนบุรี ปีการศึกษา 2533-2541



1.2 วัตถุประสงค์ของการศึกษา

1. เพื่อศึกษาสภาพปัจจุบันในด้านที่พักอาศัย ของนักศึกษาสถาบันเทคโนโลยีพระจอมเกล้าธนบุรี
2. เพื่อศึกษาถึงปัจจัยที่มีผลต่อการเลือกที่พักอาศัยของกลุ่มเป้าหมาย
3. เพื่อศึกษาความต้องการที่พักอาศัยของกลุ่มเป้าหมาย
4. เพื่อเป็นแนวทางในการวางแผนด้านที่พักอาศัย เพื่อรองรับความต้องการที่พักอาศัยของกลุ่มเป้าหมาย

1.3 ขอบเขตการศึกษา

การศึกษาในครั้งนี้ศึกษาเฉพาะนักศึกษาสถาบันเทคโนโลยีพระจอมเกล้าธนบุรี ระดับปริญญาตรี ภาคปกติ ปีการศึกษาปัจจุบัน (พ.ศ.2538) ที่เช่าที่พักอาศัยอยู่เท่านั้น

1.4 ระเบียบวิธีดำเนินการวิจัย

การวิจัยครั้งนี้เป็นการวิจัยเชิงพรรณนา (Descriptive Research) เพื่อให้บรรลุตามวัตถุประสงค์ที่กำหนดไว้ข้างต้น ผู้วิจัยได้กำหนดแนวทางดำเนินการศึกษา ดังนี้

1. การเก็บรวบรวมข้อมูล แบ่งออกเป็น 2 ชนิด คือ
 - 1.1 การเก็บข้อมูลทุติยภูมิ โดยศึกษาจากเอกสาร แนวคิด ทฤษฎีที่เกี่ยวข้องกับที่พักอาศัยของนักศึกษา ข้อมูลเกี่ยวกับนักศึกษา และข้อมูลของสถาบันเทคโนโลยีพระจอมเกล้าธนบุรี
 - 1.2 การเก็บข้อมูลปฐมภูมิ โดยการสำรวจภาคสนาม (Field Survey) ในครั้งแรกใช้วิธีการสอบถามนักศึกษา เจ้าหน้าที่ของสถาบันเทคโนโลยีพระจอมเกล้าธนบุรี เกี่ยวกับการพักอาศัยของนักศึกษา และสำรวจสภาพแวดล้อม สภาพที่พักอาศัยให้เขาของนักศึกษานิเวศรอบ ๆ สถาบันเทคโนโลยีพระจอมเกล้าธนบุรี เพื่อนำมาเป็นข้อมูลในการออกแบบสอบถาม และทำการสำรวจภาคสนาม (Field Survey) โดยใช้แบบสอบถามเพื่อเก็บรวบรวมข้อมูลอีกครั้งหนึ่ง

2. เครื่องมือที่ใช้ในการศึกษา ใช้แบบสอบถาม (Questionnaire) โดยแบบสอบถามนั้นจะสร้างให้สอดคล้องกับจุดมุ่งหมาย และตรงตามวัตถุประสงค์ของการศึกษา แบบสอบถามจะประกอบด้วย 3 ส่วนคือ

- ส่วนที่ 1 ข้อมูลทั่วไปของผู้ตอบแบบสอบถาม
- ส่วนที่ 2 ข้อมูลเกี่ยวกับสภาพความเป็นอยู่ของผู้ตอบแบบสอบถามและปัจจัยในการเลือกที่พักอาศัย
- ส่วนที่ 3 ความต้องการที่พักอาศัยของผู้ตอบแบบสอบถาม

เมื่อได้ดำเนินการจัดทำแบบสอบถามเสร็จเรียบร้อยแล้ว ผู้วิจัยได้ทำการทดสอบแบบสอบถาม (Pretest) จำนวน 20 ชุด และนำกลับมาปรับปรุงแก้ไขเพื่อให้เกิดความเที่ยงตรง และลง Code แบบสอบถาม นำแบบสอบถามที่แก้ไขปรับปรุงเรียบร้อยแล้วไปดำเนินการเก็บรวบรวมข้อมูล โดยดำเนินการตามกลุ่มตัวอย่างตามจำนวนที่กำหนดไว้ โดยมีวิธีการกำหนดและคัดเลือกประชากรเป้าหมาย และขนาดตัวอย่าง ดังนี้

3. ประชากรเป้าหมาย และขนาดตัวอย่าง

ประชากรที่ทำการศึกษา คือนักศึกษาของสถาบันเทคโนโลยีพระจอมเกล้าธนบุรี ในปีการศึกษา 2538 เฉพาะระดับปริญญาตรี ภาคปกติ ที่เช่าที่พักอาศัยอยู่ เท่านั้น ในปี 2538 มีนักศึกษาในระดับปริญญาตรี ภาคปกติรวมประมาณ 5,330 คน ใช้วิธีการคัดเลือกทางสถิติโดยใช้หลักตามทฤษฎีของ Taro Yamane² ที่ระดับความเชื่อมั่น 95% กำหนดให้มีความคลาดเคลื่อนเท่ากับ +5% ทำให้ทราบขนาดตัวอย่างที่ต้องใช้ในการศึกษาวิจัยครั้งนี้เท่ากับ 370 ตัวอย่าง ได้ทำการแจกแบบสอบถามทั้งหมด 400 ชุด ได้รับแบบสอบถามกลับคืนและสามารถใช้ได้จริงครบทั้ง 370 ชุด คิดเป็น 100% เท่ากับจำนวนกลุ่มตัวอย่างที่ตั้งไว้

² อุมพร จามรมาน, การสุ่มตัวอย่างทางการศึกษา, กรุงเทพมหานคร, ห้างหุ้นส่วนจำกัด พันนี้พับลิชชิง, 2532.

ตารางที่ 1.3 แสดงตารางของ Taro Yamane ที่ใช้หาจำนวนประชากรที่ทำการศึกษา

จำนวน ประชากร	จำนวนตัวอย่าง (N) ที่ระดับความคลาดเคลื่อน (e)					
	(N)	+1%	+2%	+3%	+4%	+5%
500	*	*	*	*	222	83
1,000	*	*	*	385	286	91
1,500	*	*	638	441	316	94
2,000	*	*	714	476	333	95
2,500	*	1,250	769	500	345	96
3,000	*	1,364	811	517	353	97
3,500	*	1,458	843	530	359	97
4,000	*	1,528	870	541	364	98
4,500	*	1,607	891	549	367	98
5,000	*	1,667	909	556	370	98
6,000	*	1,765	938	566	375	98
7,000	*	1,842	959	574	378	99
8,000	*	1,905	976	580	381	99
9,000	*	1,957	989	584	383	99
10,000	5,000	2,000	1,000	588	385	99
15,000	6,000	2,143	1,034	600	390	99
20,000	6,667	2,222	1,053	606	392	100
25,000	7,143	2,273	1,064	610	394	100
50,000	8,333	2,381	1,087	617	397	100
100,000	9,091	2,439	1,099	621	398	100
	10,000	2,500	1,111	625	400	100

ที่มา : Statistics ของ Taro Yamane หน้า 886

หมายเหตุ : * มีการกระจายแบบโค้งไม่ปกติ จึงไม่เหมาะสมที่จะนำมาใช้

4. การเก็บรวบรวมข้อมูล ใช้เวลาเก็บรวบรวมข้อมูลทั้งหมด 1 เดือน โดยเริ่มตั้งแต่เดือนกันยายน 2539 สิ้นสุดเดือนตุลาคม 2539 ใช้แบบสอบถามทั้งหมด 400 ชุด ได้รับแบบสอบถามกลับคืนและสามารถใช้ได้จริง 370 ชุดเท่ากับจำนวนกลุ่มตัวอย่างที่ตั้งไว้

5. การวิเคราะห์ข้อมูล ผู้วิจัยได้จัดทำแบบสอบถามลง Code โดยใช้โปรแกรมคอมพิวเตอร์สำเร็จรูป SPSS/PC+ มาช่วยในการวิเคราะห์ข้อมูลทางสถิติ ซึ่งค่าสถิติที่นำมาใช้ ได้แก่ ค่าความถี่ (Frequency) ค่าสัดส่วนร้อยละ (Percentage) และหาความสัมพันธ์ระหว่างตัวแปร (Crossstabulation) เพื่อให้ทราบถึงความแตกต่างของเหตุผลในการเลือกที่พักอาศัย และลักษณะความต้องการที่อยู่อาศัยของกลุ่มเป้าหมายโดยละเอียด

6. สรุปผลการวิจัยและข้อคิดเห็นเพื่อเสนอเป็นแนวทางในการวางแผนแก้ปัญหาและพัฒนาที่พักอาศัยของนักศึกษาต่อไป

7. จัดทำรายงานการวิจัย

1.5 คำจำกัดความที่ใช้ในการวิจัย

1. นักศึกษา หมายถึง นักศึกษาระดับปริญญาตรี ภาคปกติ ของสถาบันเทคโนโลยีพระจอมเกล้าธนบุรี ที่กำลังศึกษาในคณะต่าง ๆ ที่ลงทะเบียนเรียนในปีการศึกษา 2538 ที่เขาที่พักอาศัยอยู่

2. ที่พักอาศัย หมายถึง สถานที่ซึ่งนักศึกษาของสถาบันเทคโนโลยีพระจอมเกล้าธนบุรี ในระดับปริญญาตรี ภาคปกติ ทุกชั้นปี ทุกคนจะใช้เป็นที่พักอาศัยโดยเขาอยู่ ในระหว่างการศึกษาที่สถาบันนี้

สถาบันวิทยบริการ
จุฬาลงกรณ์มหาวิทยาลัย

1.6 ประโยชน์ที่คาดว่าจะได้รับ

1. ทำให้ทราบสภาพความเป็นอยู่ของนักศึกษา สภาพที่พักอาศัยในบริเวณรอบ ๆ สถาบันเทคโนโลยีพระจอมเกล้าธนบุรี
2. ทำให้ทราบปัจจัยในการตัดสินใจเลือกที่พักอาศัย ตลอดจนความต้องการที่พักอาศัยของนักศึกษาข้อมูลนี้ จะเป็นประโยชน์ต่อนักศึกษาผู้อยู่อาศัยและผู้ประกอบการที่จะนำข้อมูลเหล่านี้ไปใช้เพื่อปรับปรุงความเป็นอยู่ของนักศึกษาให้มีคุณภาพชีวิตเพื่อให้นักศึกษามีความมุ่งมั่นตั้งใจในการศึกษามากยิ่งขึ้น
3. ได้ข้อมูลพื้นฐาน ข้อเสนอแนะ สำหรับหน่วยงานที่เกี่ยวข้องเพื่อเป็นแนวทางในการวางแผน พัฒนา ปรับปรุง และจัดหาที่อยู่อาศัยของนักศึกษาต่อไป

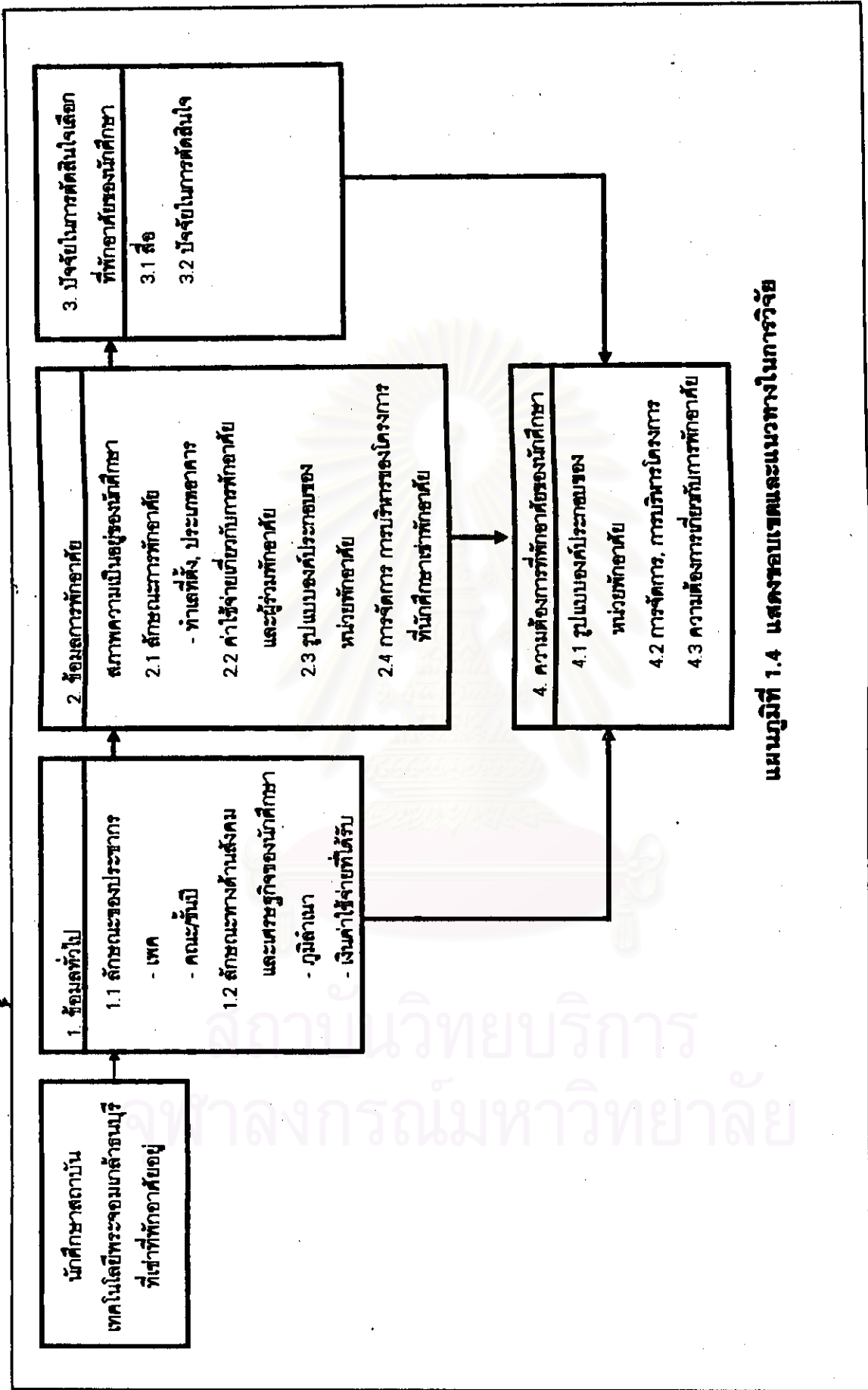


สถาบันวิทยบริการ
จุฬาลงกรณ์มหาวิทยาลัย

แผนภูมิที่ 1.3 แสดงขั้นตอนระเบียบวิธีวิจัย







แผนภูมิที่ 1.4 แสดงขอบเขตและแนวทางในการวิจัย