



บทที่ ๓

การวิเคราะห์เบื้องต้นเกี่ยวกับการดำเนินงานตามโครงการ กฟป.

นโยบายใด ๆ ก็ตามจะบรรลุผลสำเร็จตามวัตถุประสงค์หรือเป้าหมายที่ตั้งไว้
มากน้อยเพียงใดขึ้นอยู่กับปฏิบัติตามนโยบายนั้นด้วย ถึงแม้นโยบายจะวางไว้อย่าง
เหมาะสมรัดกุมเพียงใดหากขาดเสียซึ่งการปฏิบัติตามนโยบายที่มีประสิทธิภาพแล้วก็ไมอาจ
ที่จะทำให้ให้นโยบายนั้นบรรลุได้ ดังนั้นกระบวนการปฏิบัติตามนโยบายจึงจำเป็นต้องมีขั้นตอน
ในการปฏิบัติงาน มีการควบคุมงานการวางแผนงาน การสั่งการ การประสานงาน การจัด
องค์การ และการติดตามประเมินผลการปฏิบัติงานอย่างมีประสิทธิภาพด้วย

๑. ความเป็นมาของโครงการ

ในฤดูเพาะปลูกปี ๒๕๒๑ ประเทศไทยประสบความแห้งแล้งอย่างรุนแรง กล่าวคือ
ปริมาณน้ำฝนทั่วประเทศต่ำกว่าปริมาณโดยปกติถึงร้อยละ ๒๔ ซึ่งในปี ๒๕๑๐ และปี ๒๕๑๕
ที่จัดว่าเป็นปีที่แห้งแล้งปริมาณน้ำฝนยังต่ำกว่าปีปกติเพียงร้อยละ ๑๑.๖ และ ๑๐.๕ เท่านั้น
นอกจากนี้ภาวะฝนทิ้งช่วงในปี ๒๕๒๐ ก็ยาวนานจนทำความเสียหายให้แก่ผลิตผลทางการเกษตร
อย่างรุนแรงอีกด้วย กล่าวคือภาวะฝนทิ้งช่วงแรกเกิดขึ้นในต้นฤดูฝนเป็นเวลาถึง ๒ เดือน
คือ ระหว่างเดือนมิถุนายน-กรกฎาคม และช่วงที่สองเกิดขึ้นระหว่าง เดือนกันยายน-ตุลาคม
เป็นช่วงเวลาประมาณเดือนเศษ ประกอบกับในปี ๒๕๒๐ ฝนไต่หยดตกเร็วกว่าปีปกติเป็นอันมาก
เช่นในภาคตะวันออกเฉียงเหนือฝนไต่หยดตั้งแต่เดือนตุลาคม ๒๕๒๐ ซึ่งเป็นปีปกติแล้ว ระยะเวลา
หมกฝนจะอยู่ราวประมาณคนเดือนพฤศจิกายนเป็นต้นไป ภาวะมีตกก็อย่างมาของฝนในปี
เพาะปลูกปี ๒๕๒๐ ดังกล่าว เป็นเหตุให้พื้นที่การ เกษตรทุกภาคของประเทศไทยประสบความ
แห้งแล้งอย่างรุนแรงเป็นพิเศษในรอบ ๒๐ ปี ส่งผลให้พื้นที่การ เกษตรของประเทศไทยเสีย
หายถึงประมาณ ๑๔.๕ ล้านไร่ คิดเป็นประมาณร้อยละ ๒๔.๓ ของเนื้อที่เพาะปลูกของ
ประเทศ มูลค่าทางการ เกษตรที่เสียหายคิดเป็นเงินประมาณ ๗,๐๐๐ ล้านบาท ความเสียหาย
นี้เป็นผลให้รายได้ของชาวไรชาวนาต้องลดลงอย่างมากตามไปด้วย

4

เมื่อคณะปฏิวัติได้เข้ามาบริหารราชการประเทศได้มีคำสั่งแต่งตั้ง คณะกรรมการ
แก้ไขสภาวะความแห้งแล้ง เมื่อวันที่ ๒๖ ตุลาคม ๒๕๒๐ เพื่อบรรเทาความเดือดร้อนเป็น
การ เฉพาะหนาทหารราษฎรที่ประสบภาวะฝนแล้งเป็นการควนและโค่นไม้เงินให้ไร่เงินงม
ประมาณ ๓๐ ล้านบาท เพื่อกำเนินงานด้านการสูบน้ำเข้าที่เพาะปลูก การทำฝนมเทียม
การซื้อและแจกจ่ายพันธุ์พืชและการจัดหาปุ๋ยโลกบริโลก เป็นต้น

ว. ๑๖๒๗๗๗

ต่อมาเมื่อรัฐบาลชุดพลเอกเกรียงศักดิ์ ชมนันท์ เป็นนายกรัฐมนตรีได้พิจารณา
เห็นสภาวะความเดือดร้อนของประชาชนเนื่องจากภัยฝนแล้งรุนแรงมากโดยเฉพาะในช่วง
ฤดูแล้งปี ๒๕๒๑ นี้แล้วอาจจะเกิดปัญหาโดยตรงตามมาที่สำคัญ ๒ ประการ คือ

- ๑. ประชาชนประสบภัยจะเดือดร้อนอย่างแสนสาหัส เพราะเมื่อพืชผลเสียหาย
อย่างมากย่อมหมายถึงความขาดแคลนทั้งอาหาร และเงินรายได้ที่จะใช้สอย
- ๒. ฐานะทางเศรษฐกิจ และความเป็นอยู่ของประชาชนในท้องถิ่นที่เสียหายในปี
ต่อไปจะทรุดหนักยิ่งขึ้น เพราะถ้าประชาชนไม่มีรายได้ในช่วงฤดูแล้งก็จำเป็นต้องกู้หนี้ยืมสิน
เพื่อการยังชีพเฉพาะหน้าและในปีต่อไปก็จะต้องกู้หนี้ยืมสิน เพิ่มขึ้นอีก เพื่อมาลงทุนในการผลิต
เกษตรกรที่ยากจนอยู่แล้วก็จะยากจนยิ่งขึ้นไปอีก

๑๐๗.๗๕๗
๑๐๖ (๑๕๗๗)
(๒๐๐ ๕๖)

ควยเหตุสุดถึงกล่าวอ้างคน รัฐบาลจึงได้มีมาตรการทางการคลัง เพื่อบรรเทาความ
เดือดร้อนของประชาชนที่มีชอบ เขตขวางขวางรวดเร็ว ฉับพลันคือเหตุการณ์ โดยเสนอร่าง
พระราชบัญญัติอนุญาตให้รัฐบาลจ่ายเงินไปพลางก่อน พ.ศ. ๒๕๒๑ เพื่อนำเงินมาบรรเทา
ความเดือดร้อนของประชาชนและฟื้นฟูเศรษฐกิจของชนบทที่ประสบภาวะฝนแล้งทั้งกล่าว
ซึ่งมีหลักการให้รัฐบาลจ่ายเงินคงคลังจำนวน ๑,๒๐๐ ล้านบาท และสถานีวิทยุกระจายเสียง
โค่นไม้ใหม่ประกาศใช้ร่างพรบ.ฉบับนี้ โดยได้ประกาศในราชกิจจานุเบกษา เมื่อวันที่ ๗
กุมภาพันธ์ ๒๕๒๑

๒. แนวความคิด นโยบาย และความมุ่งหมายของโครงการ กฟป.

๒.๑ แนวความคิดและเหตุผลการจัดทำโครงการ กฟป.

เป็นที่ประจักษ์ชัดว่า เศรษฐกิจของประชาชนในชนบทโดยทั่วไปยังอยู่ในระดับที่จะต้องปรับปรุงอีกเป็นอันมาก รัฐบาลนี้จึงมีแนวนโยบายที่จะเน้นหนักในการพัฒนาชนบทตามแผนพัฒนาเศรษฐกิจและสังคมแห่งชาติ ฉบับที่ ๔ (พ.ศ. ๒๕๓๐ - ๒๕๓๔) โดยมุ่งมั่นในทุกวิถีทางที่จะใช้จ่ายเงินงบประมาณปกติในปี ๒๕๓๐ ให้เกิดผลตามนโยบายดังกล่าวอย่างเต็มที่อยู่แล้ว

แต่เนื่องจากได้เกิดภาวะแห้งแล้งอย่างรุนแรงฉะฉานในฤดูกาลเพาะปลูกในปี ๒๕๓๐ ขึ้น ซึ่งได้ก่อให้เกิดความเสียหายแก่เศรษฐกิจของประชาชนในพื้นที่เพิ่มมากขึ้นเป็นพิเศษกว่าปกติ ปรากฏว่ามีท้องที่ที่เสียหายในชั้นรุนแรงกว่าปกติของจังหวัดต่างๆทั่วประเทศถึง ๕๐ จังหวัด การแก้ไขปัญหาดังกล่าวเช่นนี้ย่อมไม่อาจกระทำให้เกิดผลโดยวิธีการพัฒนาตามแผนระยะยาวตามปกติได้ และวงเงินงบประมาณปี ๒๕๓๐ ก็มีได้เตรียมการไว้เพื่อเผชิญภาวะฉุกเฉินเช่นนี้ แม้ว่ารัฐบาลจะพยายามแก้ไขภาวะความแห้งแล้งนี้ไปแล้วโดยใช้จ่ายเงินประมาณ ๓๐ ล้านบาท แต่ก็ไม่เป็นการเพียงพอ

ฉะนั้น รัฐบาลจึงมีความจำเป็นต้องใช้มาตรการพิเศษจัดทำโครงการใช้จ่ายเงินคงคลัง จำนวน ๑๖๐๐ ล้านบาท ขึ้น เพื่อให้สามารถดำเนินการบรรเทาความเดือดร้อนของประชาชนและฟื้นฟูเศรษฐกิจชนบทในพื้นที่ประสบความเสียหายจากภาวะฝนแล้งดังกล่าวข้างตนโดยอย่างรวดเร็วฉับพลัน ทันต่อเหตุการณ์ความเสียหายทางเศรษฐกิจของประชาชนในชนบทนี้ หากไม่ได้รับการแก้ไขโดยด่วนโดยเฉพาะในช่วงฤดูแล้งนี้ จะเกิดปัญหาที่ตามมาโดยครั้งที่สำคัญ ๓ ประการ

๑. อาจส่งผลให้เกิดปัญหาทางสังคม และการเมืองที่รุนแรงแทรกซ้อนขึ้นได้อย่างรวดเร็ว

๒. ประชาชนในท้องที่ที่ได้รับ ความเสียหายจะยากจนยิ่งขึ้น ถึงขั้นไม่มีกำลังความสามารถที่จะซื้อข้าวกิน หรือมีกินแต่ไม่เพียงพอ เพราะเนื้อเงินจากงบประมาณปกติอาจจะไปไม่ถึงไม่ทันต่อความต้องการของประชาชนโดยเฉพาะในฤดูแล้งปีนี้

๓. จะมีผลกระทบต่อฐานะทางเศรษฐกิจ และความเป็นอยู่ของประชาชนในท้องที่ที่เสียหายในปีต่อไปสักระยะรุนแรงขึ้น ถ้าประชาชนไม่มีรายได้ในช่วงฤดูแล้งนี้ก็จำต้องกู้หนี้ยืมสิน เพื่อการยังชีพเฉพาะหน้า และการลงทุนในกิจการของคนในปีต่อไปประชาชนจะยากจนมากยิ่งขึ้น

๒.๒ ความมุ่งหมายหรือผลของรัฐบาลที่ประสงค์จากโครงการ กฟผ.

รัฐบาลมีความประสงค์ที่ชัดเจนแนวโน้มนำ การดำเนินงานตามแนวความคิดและ
เหตุผลของโครงการนี้จะเกิดผลดังต่อไปนี้

๑. ประชาชนในพื้นที่ที่ประสบภัยมีงานทำ มีรายได้เพียงพอเพื่อยังชีพ
ตลอดฤดูแล้งปี ๒๕๒๐ นี้

๒. ผลงานที่ประชาชนทำเป็นผลถาวร และเป็นพื้นฐานการผลัดสำหรับ
ฤดูเพาะปลูกในปีต่อไปในอนาคต คือการสร้าง ขยายการปรับปรุงแหล่งกักเก็บน้ำเพื่อการ
เพาะปลูกและน้ำกินน้ำใช้

๓. ประชาชนเกิดความเข้าใจดีต่อความห่วงใยและความหวังดีของรัฐบาล
ที่มีต่อเขา และมีการเชื่อมั่นในประสิทธิภาพและความซื่อตรงของเจ้าหน้าที่ทางราชการ
ในการรวมพลังกำลังบรรเทาความเดือดร้อนและความเสียหายทางเศรษฐกิจของประชาชน

๓. แนวนโยบายและขอบเขตการดำเนินงานตามโครงการ กฟผ.

เพื่อให้แนวความคิด และความมุ่งประสงค์ของรัฐบาลดังกล่าวข้างต้นสัมฤทธิ์ผล
อย่างมีประสิทธิภาพ จึงจัดให้มีระเบียบสำนักนายกรัฐมนตรีว่าด้วยค่าใช้จ่ายตามโครงการ
ฟื้นฟูเศรษฐกิจชนบทที่ประสบภัยธรรมชาติ พ.ศ. ๒๕๒๐ ขึ้น เป็นแนวทางในการดำเนินงาน

8/กฟผ. กฟผ.

นโยบายการดำเนินงานตามโครงการ กฟผ. มีดังต่อไปนี้ ๒

๑. ทำการฟื้นฟูเศรษฐกิจในเขตพื้นที่ที่ประสบภัยความเสียหายจากภาวะฝนแล้ง
และพื้นที่ที่เกี่ยวเนื่องในกรณีจำเป็น โดยถือตามโครงการในแผนพัฒนาจังหวัดเป็นหลัก

๒. มุ่งให้การช่วยเหลือให้โดยฉันทาคา เพื่อให้เกิดผลทางจิตใจ โดยมุ่ง
งานประเภทตามลำดับความสำคัญดังนี้

๓๑.๑๖๓ ๖๖. ๖๖.๖๖.๖๖

คำแถลงของ ฯพณฯ พลเอกเกรียงศักดิ์ ชมะนันทน์ ในการประชุมผู้ว่าราชการ
จังหวัด ๕๐ จังหวัด ที่ประสบภัยธรรมชาติ เมื่อวันที่ ๑๓ กุมภาพันธ์ ๒๕๒๐ ณ ห้องประชุม
กระทรวงมหาดไทย (เอกสารจัดโรเนียว).

๒. ศูนย์ประสานของคณะกรรมการ กฟผ. โครงการฟื้นฟูเศรษฐกิจชนบทที่ประสบ
ภัยธรรมชาติ, หน้า ๕.

๒.๑ ในท้องถิ่นที่มีแหล่งน้ำ ให้เร่งสูบน้ำช่วยเหลือ รวมทั้งการขุดคลองส่งน้ำจากแหล่งน้ำ เพื่อช่วยเพาะปลูกโดยเฉพาะนาปรัง

๒.๒ ถ้าไม่มีแหล่งน้ำ ให้ดำเนินการขุดบ่อน้ำ สระน้ำ เพื่อกักเก็บน้ำและเป็นการสร้างงานให้กับประชาชนชนบทด้วย

๒.๓ การให้ความช่วยเหลือในเรื่องน้ำกิน น้ำใช้ ก็ให้จัดดำเนินการควย เช่น การเขารอบรถกวนน้ำ จัดหาถังน้ำและสร้างถังคอนกรีตขอมแซม และให้นำเงินเชื่อเพลิงแก่เครื่องสูบน้ำ เอกชนที่มาช่วยงานตามโครงการนี้ให้

๓. กำหนดวงเงินจัดสรรให้แกจังหวัดในโครงการจำนวน ๓๐ เปอร์เซ็นต์ของงบประมาณ ๖๐๐ ล้านบาท หรือจำนวน ๑,๑๒๐ ล้านบาท ส่วนที่เหลือ ๓๐ เปอร์เซ็นต์หรือจำนวน ๔๘๐ ล้านบาท จะเก็บสำรองไว้อ่อน สำหรับใช้จ่ายกรณีจำเป็น หรือความเหมาะสมและเพื่อจัดสรรให้อีก ๒๐ จังหวัด หากประสบความเสียหายแผ่นดินถล่ม

๔. การอนุมัติโครงการใช้จ่ายเงินตามโครงการ กฟป. ให้รายงานให้ทราบเป็นระยะๆ และให้มีการติดตามการดำเนินงานโดยใกล้ชิดด้วย

๕. ให้ทบทวนการดำเนินงานตามโครงการ โดยเฉพาะการจ้างแรงงาน เพื่อมิให้เกิดการวิวาทและทุจริต เช่น การปลอมหรือเพิ่มชื่อผู้รับจ้างแรงงานซึ่งไม่มีตัวตน หากเจ้าหน้าที่ผู้ใดมีพฤติการณ์ดังกล่าวและสอบสวนไต่ความโดยแน่ชัดก็ให้ลงโทษไล่ออกจากราชการทุกราย

๖. เพื่อมิให้เกิดข้อครหาและการดำเนินงานตามโครงการ จึงให้ใช้การจ้างแรงงานตามอัตราว่าจ้างแรงงานท้องถิ่น โดยมิให้มีแรงงานสมทบ หรือขอแรงงานจากรัฐโดยไม่คิดค่าจ้าง

๗. มิให้นำเงินตามโครงการ กฟป. ไปชดเชยหนี้สินที่จังหวัด หรืออำเภอผูกพันอยู่ก่อนโดยเด็ดขาด

๘. มิให้นำเงินตามโครงการ กฟป. ไปใช้กับโครงการอื่น

๙. พยายามจ้างแรงงานราษฎรในท้องถิ่นที่ประสบความเสียหาย เป็นอันดับแรกในการดำเนินงานตามโครงการ กฟป. กรณีที่แรงงานไม่พอจึงจ้างงานจากท้องถิ่นอื่น

๑๐. ค่าใช้จ่ายในการบริหารงานตามโครงการ กฟป. ในขั้นนี้ให้ใช้เงินงบประมาณปกติของส่วนราชการนั้นๆ ไปพลางก่อน ถ้ามีความจำเป็นจริงค่อยเสนอประธานคณะกรรมการ กฟป. พิจารณาอนุมัติ

กล่าวโดยสรุป รัฐบาลนี้พยายามอย่างจริงจังที่จะช่วยเหลือเกษตรกรชาวชนบท
ทุกวิถีทางใหม่ชีวิตความเป็นอยู่ดีขึ้นมีรายได้เพิ่มขึ้น และมีความเชื่อมั่นว่ารัฐบาลจะไมทอด
ทิ้ง จะแก้ในสถานะที่ผู้ว่าราชการจังหวัดเป็นผู้รับผิดชอบบริหารงานตามโครงการนี้รัฐบาล
ขอความร่วมมือให้ปฏิบัติงานโดยความเสียสละโดยยึดถือประโยชน์และความต้องการของประ
ชาชนเป็นสำคัญ

๓. ขั้นตอนการดำเนินงานตามโครงการ กฟป.

๓.๑ การกำหนดแผนดำเนินงาน

๓.๑.๑ ได้ตราพระราชบัญญัติอนุญาตให้รัฐบาลใช้จ่ายเงินไปพลางก่อน
พ.ศ. ๒๕๓๐^๑ พรบ. ฉบับนี้ได้อนุญาตให้รัฐบาลใช้จ่ายเงินไปพลางก่อนเพื่อบรรเทาความ
เดือดร้อนของประชาชนและฟื้นฟูเศรษฐกิจของชนบทในท้องที่ที่ประสบภาวะฝนแล้ง และการ
ทำนาปี พ.ศ. ๒๕๓๐ - ๒๕๓๑ ไม่โดยผลเป็นจำนวนเงินไม่เกิน ๑,๒๐๐ ล้านบาท โดยจ่าย
เงินคงคลัง (ภาคผนวก ก.)

๓.๑.๒ ได้ประกาศใช้ระเบียบสำนักนายกรัฐมนตรีว่าด้วยค่าใช้จ่ายตาม
โครงการฟื้นฟูเศรษฐกิจชนบทที่ประสบภัยธรรมชาติ พ.ศ. ๒๕๓๑ ลงวันที่ ๓๑ มกราคม ๒๕๓๑
(ตามภาคผนวก ก.)

๓.๑.๓ ตามระเบียบสำนักนายกรัฐมนตรีว่าด้วยค่าใช้จ่ายตามโครงการ
กฟป. พ.ศ. ๒๕๓๑ ได้กำหนดให้มีคณะกรรมการและคณะอนุกรรมการดังนี้

๓.๑.๓.๑ คณะกรรมการฟื้นฟูเศรษฐกิจชนบทที่ประสบภัยธรรม
ชาติ เรียกโดยย่อว่า "คณะกรรมการ กฟป."

๓.๑.๓.๒ คณะอนุกรรมการฟื้นฟูเศรษฐกิจชนบทที่ประสบภัย
ธรรมชาติระดับจังหวัด เรียกโดยย่อว่า "คณะอนุ
กรรมการ กฟป.-จ"

^๑พระราชบัญญัติอนุญาตให้รัฐบาลจ่ายเงินไปพลางก่อน พ.ศ. ๒๕๓๐ "ราชกิจจา
นุ เบกษา ๕๕ (๑๔ กุมภาพันธ์ ๒๕๓๑) : ๑๘.

๓.๑.๓.๓ คณะกรรมการประสานงานและติดตามผล เรียกว่า "คณะกรรมการ กตพ."

๓.๑.๓.๔ คณะกรรมการประจำอำเภอ เรียกว่า "คณะกรรมการ ก.ป.อ."

๓.๑.๔ คณะกรรมการ ก.ป. ให้จัดตั้งศูนย์ประสานงานคณะกรรมการฟื้นฟูเศรษฐกิจชนบทที่ประสบภัยธรรมชาติ (ศกพ.) ทั้งนี้ เพื่อให้การปฏิบัติงานเป็นไปอย่างมีประสิทธิภาพ ทัดเทียมการดูแลโดยทำหน้าที่เป็นเสมือนที่ปรึกษาและแก้ไขปัญหาให้แก่จังหวัด

ศูนย์ประสานงานคณะกรรมการฟื้นฟูเศรษฐกิจชนบทที่ประสบภัยธรรมชาติ ปฏิบัติงานตามที่คณะกรรมการ ก.ป. มอบหมายมีผู้อำนวยการศูนย์เป็นผู้อำนวยการจัดแบ่งองค์การรับผิดชอบการดำเนินงาน โดยแบ่งออกเป็น ๕ ฝ่ายดังนี้

- ๑. ฝ่ายผู้อำนวยการ
- ๒. ฝ่ายประชาสัมพันธ์
- ๓. ฝ่ายประเมินผลและรายงาน
- ๔. ฝ่ายการเงินและการเบิกจ่าย
- ๕. ฝ่ายประสานงาน

ศกพ. มีขอบเขตหน้าที่และความรับผิดชอบดังนี้

- ๑. พิจารณาเสนอแนะวงเงินที่จะจัดสรรให้แก่จังหวัดที่ประสบภัยธรรมชาติ เพื่อนำเสนอคณะกรรมการ ก.ป. พิจารณานุมัติ
- ๒. ดำเนินการแจ้งวงเงินความมคัของคณะกรรมการ ก.ป. ในข้อ ๑ ให้ส่วนราชการที่เกี่ยวข้องดำเนินการตามอำนาจหน้าที่
- ๓. ผู้อำนวยการสั่งการ โต้ตอบขอหารือตลอดจนแก้ไขปัญหาคุอุปสรรคในทางปฏิบัติเกี่ยวกับการดำเนินการเร่งรัดฟื้นฟูเศรษฐกิจชนบทตามที่คณะกรรมการ ก.ป. มอบหมายในการนี้รวมถึงการเปิดยื่นแฟ้มลง : แก้ไขหรือการยกเลิกโครงการและแผนงานต่างๆ

๑ คำสั่งคณะกรรมการฟื้นฟูเศรษฐกิจชนบทที่ประสบภัยธรรมชาติ ที่ ๑/๒๕๖๑ เรื่องการจัดตั้งศูนย์ประสานงานคณะกรรมการฟื้นฟูเศรษฐกิจชนบทที่ประสบภัยธรรมชาติ (ศกพ.) ลงวันที่ ๑๐ กุมภาพันธ์ ๒๕๖๑.

ที่ไม่เหมาะสมใด

๔. รวบรวมผลการปฏิบัติงานและประสานงานกับคณะกรรมการ กฟป.—จ. ในการดำเนินการควบคุม ตรวจสอบ ติดตามประเมินผลและรายงานผลปฏิบัติตามโครงการ คณะกรรมการ กฟป.

๕. ประสานงานกับหน่วยราชการ องค์การและรัฐวิสาหกิจที่เกี่ยวข้องกับการฟื้นฟูเศรษฐกิจชุมชน เพื่อเร่งรัดการดำเนินงานให้เป็นไปตามนโยบายและมติของคณะกรรมการ กฟป.

๖. ทำเนิงานด้านประชาสัมพันธ์ หรืองานอื่นใดที่คณะกรรมการ กฟป. มอบหมาย

๗. ใหญ่อำนาจการ กฟป. มีอำนาจสั่งการดำเนินงานต่างๆของศูนย์ใด ให้ กฟป. รายงานผลการปฏิบัติงานตามหน้าที่และควรรับผิดชอบดังกล่าวต่อ คณะกรรมการ กฟป. ทราบทุกระยะ

๓.๑.๕ การกำหนดหน้าที่และความรับผิดชอบของฝ่ายต่างๆ ใน กฟป.

ก. ฝ่ายอำนาจการ

๑. รวบรวมข้อมูลพื้นฐานเกี่ยวกับพื้นที่ที่ได้รับการเสียหาย สภาพความเสียหายและความเดือดร้อนของประชาชน ฯลฯ เพื่อประกอบการพิจารณาวางแผนช่วยเหลือ

๒. ประสานงานกับฝ่ายที่เกี่ยวข้อง เพื่อกำหนดหลักเกณฑ์ในการกำหนดวงเงิน ให้ความช่วยเหลือแก่จังหวัดต่างๆ ที่ประสบภัยธรรมชาติ

๓. ปฏิบัติงานด้านอำนาจการ สั่งการ ควบคุมหรือตลอดจนหามาตรการที่จะแก้ไขปัญหาลุप्तรรคในทางปฏิบัติเกี่ยวกับการดำเนินงานเร่งรัดฟื้นฟูเศรษฐกิจชุมชนตามอำนาจหน้าที่ของศูนย์ ฯ

๔. จัดทำแผนปฏิบัติงาน และชี้แจงการดำเนินงานกิจกรรมต่าง ๆ ของศูนย์ โดยประสานแผนงานของฝ่ายต่างๆ เข้าด้วยกัน

๕. ปฏิบัติงานด้านธุรการของ กฟป. และงานธุรการของเลขานุการคณะกรรมการ กฟป.

๖. ปฏิบัติงานที่ไม่ได้อยู่ในหน้าที่ของฝ่ายใด หรืองาน

ที่ผู้อำนวยการศูนย์มอบหมาย

ข. ฝ่ายประชาสัมพันธ์

๑. กำหนดแผนปฏิบัติงานประชาสัมพันธ์ การดำเนินงาน

ตามโครงการ กขป.

๒. ทำหน้าที่เป็นศูนย์กลางในการรวบรวมและเผยแพร่ข่าวสารและรายงานข่าวความเคลื่อนไหวและความก้าวหน้าของการดำเนินงานอย่างทั่วถึงและต่อเนื่อง

๓. ประสานงานกับหน่วยงานที่เกี่ยวข้องเพื่อประโยชน์

ด้านการประชาสัมพันธ์

๔. ปฏิบัติงานอื่นใดที่ได้รับมอบหมาย

ค. ฝ่ายประเมินผลและรายงาน

๑. กำหนดแผนปฏิบัติงานการประเมินผลและรายงานของ

ฝ่าย

๒. ประสานงานกับ กตผ. เพื่อประโยชน์ ด้านการตรวจ

สอบและติดตามประเมินผลและรายงานผลการปฏิบัติตามแผนงาน และโครงการ กขป.

โดย กตผ.

๓. ประเมินแผนปฏิบัติงานของศูนย์ เพื่อใช้เป็นแนวทาง

ประเมินผลงานของศูนย์

๔. ติดตามและประเมินผลความก้าวหน้าในการดำเนินงาน

ของศูนย์เพื่อรายงานต่อคณะกรรมการ กขป. เป็นระยะ

๕. รวบรวมผลการปฏิบัติงานและประสานงานกับคณะกรรมการ

กขป.-๑. ในการดำเนินงานควบคุมตรวจสอบติดตามประเมินผลและรายงานผลการปฏิบัติงานตามโครงการต่อคณะกรรมการ กขป.

๖. ปฏิบัติงานอื่นใดที่ได้รับมอบหมาย

ง. ฝ่ายการเงินและการเบิกจ่าย

๑. กำหนดแผนปฏิบัติงานเงินและการเบิกจ่าย

๒. ประสานงานกับฝ่ายต่างๆ ที่เกี่ยวข้อง วางหลักเกณฑ์ในการกำหนดและจัดสรรเงินให้ความช่วยเหลือแก่จังหวัดต่างๆ ที่ประสบภัยธรรมชาติ

๓. ประสานงานกับฝ่ายต่างๆ ที่เกี่ยวข้อง พิจารณาต้นทุนของเงินให้ความช่วยเหลือแก่จังหวัดต่างๆ ที่ประสบภัยธรรมชาติ เพื่อนำเสนอคณะกรรมการ กสพ. พิจารณาอนุมัติ

๔. ดำเนินการแจງวงเงินตามมติของคณะกรรมการ กสพ. ให้ส่วนราชการที่เกี่ยวข้องดำเนินการตามอำนาจหน้าที่

๕. กำหนดแบบฟอร์มการเบิกจ่ายเงินเพื่อประโยชน์การตรวจสอบการใช้จ่ายเงินให้เป็นไปโดยเรียบร้อย รัดกุมและมีประสิทธิภาพ

๖. ปฏิบัติหน้าที่ที่ได้รับ มอบหมาย

จ. ฝ่ายประสานงาน

๑. กำหนดแผนการปฏิบัติงานการประสานงาน

๒. ติดตามประสานการดำเนินงานระหว่างต่าง ๆ ตาม

ในศูนย์

๓. ติดตามขอความร่วมมือจากบุคคลหรือหน่วยงานต่างๆ

เพื่อสนับสนุนการดำเนินงานของฝ่ายต่างๆ ในศูนย์

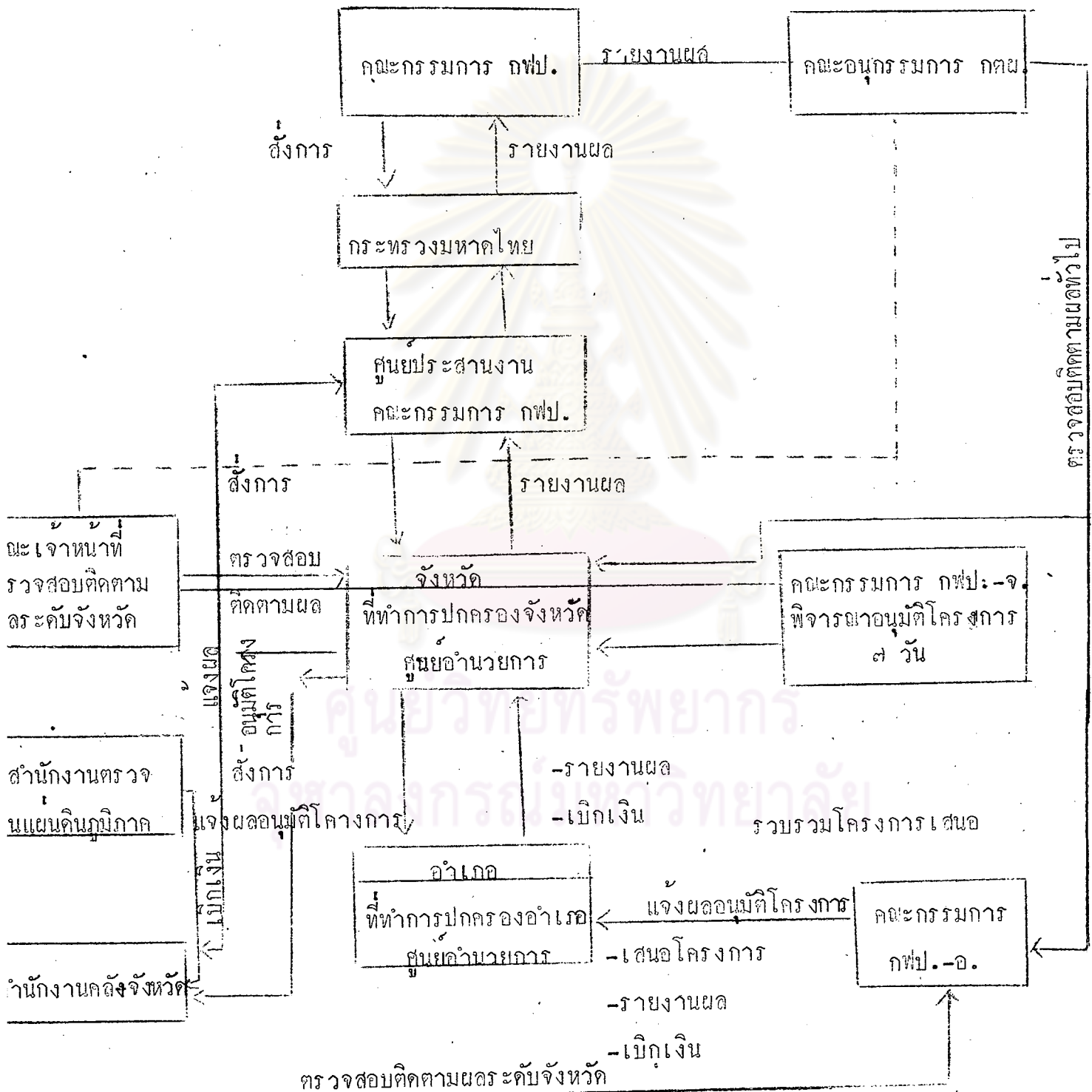
๔. ประสานการดำเนินงานตามโครงการ กสพ. กับจังหวัดต่างๆ ตลอดจนหน่วยงานราชการ องค์การของรัฐ รัฐวิสาหกิจ ที่เกี่ยวข้องกับการฟื้นฟูเศรษฐกิจชนบทเพื่อเร่งรัดให้เป็นไปตามนโยบาย มติของคณะกรรมการ กสพ.

๕. ปฏิบัติงานอื่นใดที่ได้รับ มอบหมาย

จุฬาลงกรณ์มหาวิทยาลัย

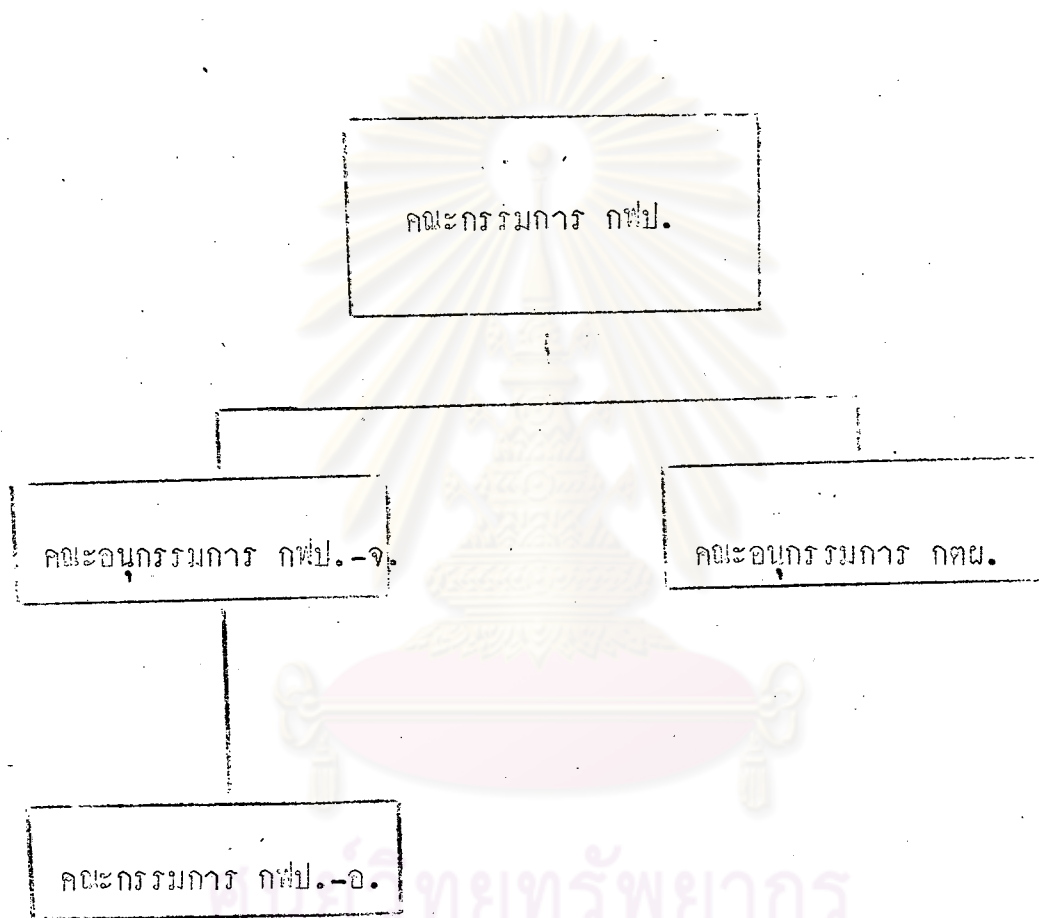
แผนภูมิที่ ๔

แสดงการดำเนินงานตามโครงการฟื้นฟูเศรษฐกิจชุมชนที่ประสบภัยธรรมชาติ



แผนภูมิที่ ๕

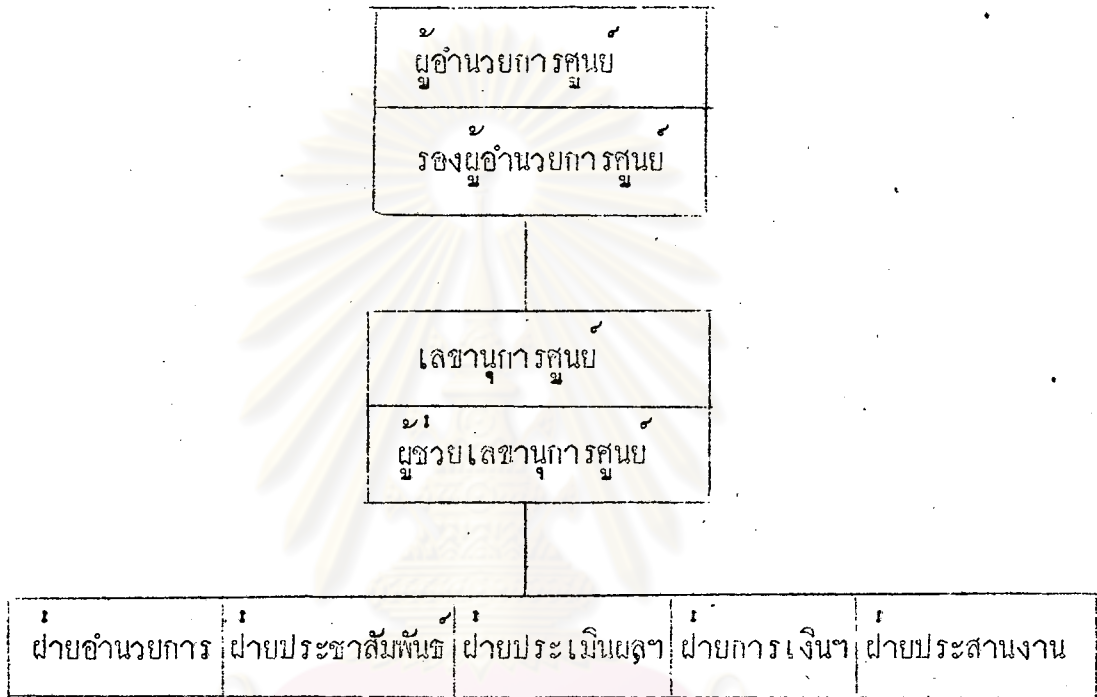
แผนภูมิคณะกรรมการและคณะอนุกรรมการ กฟป.



ศูนย์วิทยทรัพยากร
จุฬาลงกรณ์มหาวิทยาลัย

แผนภูมิที่ ๒

การจัดหน่วยงานศูนย์ประสานงานคณะกรรมการฟื้นฟูเศรษฐกิจชุมชนที่ประสบภัยธรรมชาติ



ศูนย์วิทยทรัพยากร
จุฬาลงกรณ์มหาวิทยาลัย

๓.๒ การจัดสรรเงินตามโครงการ กฟป.

คณะกรรมการ กฟป. ได้พิจารณาจัดสรรเงินจำนวน ๑,๖๐๐ ล้านบาทให้แก่จังหวัดต่างๆที่ประสบภัยธรรมชาติ รวม ๒๖ จังหวัด โดยคำนึงถึงพื้นที่เพาะปลูกที่เสียหายอันเกิดจากภาวะฝนแล้ง ธรรมชาติภัยธรรมชาติอื่นๆ และจำนวนครัวเรือนในเขตพื้นที่ของจังหวัดต่างๆ ดังกล่าวเป็นหลักในการพิจารณา

ซึ่งคณะกรรมการ กฟป. ได้พิจารณาจัดสรรเงินรวมทั้งสิ้น ๑,๑๒๐ ล้านบาทให้แก่จังหวัดที่ประสบภัยธรรมชาติ ในระยะแรกรวม ๕๐ จังหวัด และต่อมาได้จัดสรรเงินเพิ่มเติมให้แก่จังหวัดที่อยู่ในโครงการ กฟป. แล้วยัง ๙ จังหวัด เป็นเงิน ๕๓.๗ ล้านบาท เนื่องจากพื้นที่เพาะปลูกเสียหายที่สำรวจไว้เดิมกลายเกิดขึ้น และพิจารณาให้จังหวัดเข้าอยู่ในโครงการ กฟป. อีก ๑๖ จังหวัด อยู่ในโครงการ กฟป. ทั้งสิ้น ๑,๓๓๕,๓๓๖,๐๐๐ ล้านบาท ส่วนเงินที่เหลืออีกประมาณ ๒๕.๖๗ ล้านบาท คณะกรรมการ กฟป. ได้สำรองไว้เพื่อพิจารณาจัดสรรให้หน่วยงานต่างๆ ที่ดำเนินงานสอดคล้องกับโครงการ กฟป. จัดสรรเงินจำนวนนี้เพื่อสนับสนุนการจัดหาแหล่งน้ำในหมู่บ้านตัวอย่างของ ๗๐ จังหวัด และจัดสรรเพิ่มเติมให้จังหวัดต่างๆ เพื่อเสริมบางโครงการที่ไม่สมบูรณ์ให้สมบูรณ์ยิ่งขึ้น

การจัดสรรเงินในเบื้องต้น กฟป. จะรวบรวมข้อมูลพื้นที่ที่เสียหายจากจังหวัดต่างๆ และพิจารณาอนุมัติเข้าอยู่ในโครงการ กฟป. รวมทั้งสิ้น ๒๖ จังหวัด แยกเป็นภาคเหนือ ๑๗ จังหวัด ภาคตะวันออกเฉียงเหนือ ๑๖ จังหวัด ภาคกลาง ๒๑ จังหวัด ภาคใต้ ๑๒ จังหวัด (ดูตารางที่ ๑)

จุฬาลงกรณ์มหาวิทยาลัย

ตารางที่ ๑

แสดงพื้นที่เพาะปลูกที่ได้รับความเสียหาย ครัวเรือน เงินที่ได้รับจัดสรรรวม ๒๖ จังหวัด

| รายการ | จำนวน | ออกเงินยืม | | | | รวม |
|---|----------------------|----------------------|----------------------|---------------------|------------------------|-----|
| | | ภาคเหนือ | ภาคกลาง | ภาคตะวันออก | ภาคใต้ | |
| — เนื้อที่เพาะปลูกที่เสียหาย (ไร่) | ๒,๒๗๒,๘๒๑ (๓๕.๓๖) | ๓,๐๒๘,๗๒๙ (๑๖.๐๓) | ๗,๘๑๒,๐๖๙ (๔๑.๕๐) | ๑,๓๖๙,๕๖๐ (๗.๒๕) | ๑๔,๔๘๒,๐๓๙ (๑๐๐.๐๐) | |
| — จำนวนครัวเรือนในพื้นที่ย่อย (ครัวเรือน) | ๒๐๙,๔๗๒ | ๘๘,๔๗๐ | ๓๓๘,๘๖๙ | ๑๑๖,๘๖๓ | ๗๕๓,๖๗๔ | |
| — จำนวนวงเงินที่ได้รับจัดสรร (ล้านบาท) | ๔๑๑,๘๓๐ | ๑๘๑,๔๗๙ | ๕๘๑,๑๑๐ | ๑๖๐,๘๑๑ | ๑,๓๓๕.๓๓๓ | |

ที่มา : ศกพ.

เมื่อ ศกพ. ใ้คว้เคราะห์ขอมลที่เกี่ยวกับความเสียหายที่แต่ละจังหวัดได้รับแล้ว จะประเมินค่าความเสียหายเพื่อกำหนดวงเงินที่จัดสรรให้แต่ละจังหวัด โดยให้นำหน้าจำนวนครัวเรือนที่อยู่ในพื้นที่เพาะปลูกที่ได้รับความเสียหายร้อยละ ๒๐ จำนวนพื้นที่เพาะปลูกที่ได้รับความเสียหายร้อยละ ๔๐ ของวงเงินที่จัดสรรทั้งหมด ๑,๓๓๕.๓๓๓ ล้านบาท สำหรับ ๒๖ จังหวัด ที่สมควรได้รับความช่วยเหลือโดยควนจากงบค่าใช้จ่ายทั้งสิ้น ๑,๖๐๐ ล้านบาท จังหวัดใดได้รับความเสียหายมากก็ได้รับความช่วยเหลือมากตามสัดส่วน โดยบ้คหลักเกณฑ์คณะกรรมการ กพป. กำหนดแล้ว เสนอผลการประเมินค่าความเสียหายและวงเงินช่วยเหลือแต่ละจังหวัดควรรจะได้รับไปยังคณะกรรมการ กพป. เพื่อพิจารณาอนุมัติ เมื่อคณะกรรมการ กพป. ใ้คว้อนุมัติจัดสรรเงิน ๑,๓๓๕.๓๓๓ ล้านบาทแล้ว (ดูตารางที่ ๓) ก็ประสานงานกับกระทรวงการคลังเพื่อโอนเงินไปตั้งจ่ายที่จังหวัดนั้นที่เพื่อใ้คว้เบิกจ่ายใ้คว้ดำเนินงานต่อไป

คณะกรรมการ กฟป. ใช้จ่ายสรรเงินให้แกหน่วยงาน ๕ หน่วยเพื่อกำเนินการแก้ไขความเดือดร้อนของประชาชนในชนบทโดยเร่งด่วนเป็นเงิน ๒๑๘,๑๓๘,๑๓๖ บาท
(ดูตารางที่ ๒)

ตารางที่ ๒

แสดง หน่วยงานที่ได้รับการสนับสนุนจากโครงการ กฟป.

| ลำดับที่ | ชื่อหน่วยงาน | จำนวนที่ได้รับ (บาท) |
|----------|---|-------------------------|
| ๑. | สำนักเลขาธิการนายกรัฐมนตรี | ๕,๐๐๐,๐๐๐ |
| ๒. | สำนักงานสภาความมั่นคงแห่งชาติ | ๔,๐๐๐,๐๐๐ |
| ๓. | กรมส่งเสริมอุตสาหกรรม | ๒๖๕,๗๐๐ |
| ๔. | กรมชลประทาน | ๔๗,๔๐๐,๐๐๐ |
| ๕. | การพลังงานแห่งชาติ | ๕๐,๐๐๐,๐๐๐ |
| ๖. | สำนักงานปลัดกระทรวงมหาดไทย | ๑๐,๐๐๐,๐๐๐ |
| ๗. | สำนักงานคณะกรรมการพัฒนาเศรษฐกิจและ สังคมแห่งชาติ | ๑๐,๐๐๐,๐๐๐ |
| ๘. | กฟป.กลาง | ๓๒,๐๓๘,๒๓๖ |
| ๙. | สำนักงาน เร่งรัดพัฒนาชนบท | ๑๘,๔๘๔,๓๐๖ |
| | รวมทั้งสิ้น | ๒๑๘,๑๓๘,๑๓๖ |

ที่มา : ศกฟป.

ตารางที่ ๓

แสดงวงเงินช่วยเหลือแต่ละจังหวัดในโครงการ กฟป. ๕๐ จังหวัด

| ภาค/จังหวัด | เนื้อที่เพาะปลูกที่ เสียหาย(ไร่) | จำนวนครัวเรือน เกษตรกรในพื้นที่ ที่เสียหาย | วงเงินที่ได้รับจัดสรร (ล้านบาท) |
|--------------------|-------------------------------------|--|------------------------------------|
| ๑. ภาคเหนือ | | | |
| ๑. อุทัยธานี | ๖๖๔,๓๕๑ | ๑๖,๑๘๘ | ๓๖.๐๖ |
| ๒. นครสวรรค์ | ๑,๕๖๑,๓๓๔ | ๓๓,๔๓๑ | ๘๔.๖๓ |
| ๓. พิจิตร | ๔๓๔,๑๓๘ | ๑๒,๕๒๖ | ๒๕.๖๕ |
| ๔. พิษณุโลก | ๕๑๒,๕๔๓ | ๑๘,๔๘๖ | ๓๔.๑๖ |
| ๕. สุโขทัย | ๖๔๓,๓๘๑ | ๒๔,๓๐๑ | ๔๔.๑๓ |
| ๖. เพชรบูรณ์ | ๑,๕๘๕,๒๘๔ | ๔๐,๙๑๕ | ๘๘.๔๘ |
| ๗. อุตรดิตถ์ | ๑๑๓,๒๖๐ | ๘,๕๘๘ | ๑๒.๔๓ |
| ๘. กำแพงเพชร | ๒๑๓,๕๘๔ | ๖,๐๔๘ | ๑๒.๔๓ |
| ๙. น่าน | ๑๐๔,๑๓๔ | ๑๐,๘๘๘ | ๑๔.๕๖ |
| ๑๐. แพร่ | ๒๐๖,๐๓๔ | ๑๕,๔๒๒ | ๒๒.๑๘ |
| ๑๑. ตาก | ๒๖,๒๘๕ | ๑,๕๓๐ | ๒.๓๕ |
| ๑๒. ลำปาง | ๓๓,๓๐๑ | ๔,๓๐๔ | ๖.๐๕ |
| ๑๓. เชียงใหม่ | ๔๕,๓๔๑ | ๖,๔๓๔ | ๘.๑๘ |
| ๑๔. เชียงราย | ๕๐,๐๒๘ | ๔,๒๐๕ | ๕.๙๔ |
| ๑๕. แม่ฮ่องสอน | ๓๑๖ | ๕๕ | ๐.๑๑ |
| ๑๖. ลำพูน | ๓,๔๕๐ | ๕๕๘ | ๐.๖๘ |
| ๑๗. พะเยา | ๔,๒๔๓ | ๖๕๖ | ๐.๓๘ |

| ภาค/จังหวัด | เนื้อที่เพาะปลูกที่ เสียหาย(ไร่) | จำนวนครัวเรือน เกษตรกรในพื้นที่ ที่เสียหาย | วงเงินที่ได้รับ จัดสรร(ล้านบาท) |
|---------------------------------|-------------------------------------|--|------------------------------------|
| ๒. ภาคตะวันออกเฉียงเหนือ | | | |
| ๑๘. ยโสธร | ๓๔๓,๒๘๗ | ๑๗,๐๕๑ | ๒๗.๗๘ |
| ๑๙. สกลนคร | ๔๔๑,๓๐๑ | ๒๔,๓๘๖ | ๓๘.๓๐ |
| ๒๐. อุบลราชธานี | ๘๕๒,๗๙๒ | ๔๒,๓๗๙ | ๖๘.๙๙ |
| ๒๑. กาฬสินธุ์ | ๓๐๒,๖๑๒ | ๑๖,๗๑๓ | ๒๖.๓๒ |
| ๒๒. ขอนแก่น | ๕๑๙,๐๒๓ | ๓๐,๕๙๙ | ๔๗.๑๕ |
| ๒๓. ชัยภูมิ | ๓๒๕,๒๓๙ | ๑๗,๗๑๗ | ๒๘.๐๐ |
| ๒๔. อุดรธานี | ๕๙๓,๙๙๔ | ๒๙,๘๒๖ | ๔๘.๔๙ |
| ๒๕. บุรีรัมย์ | ๐๒๗,๘๙๗ | ๒๙,๖๖๕ | ๔๙.๒๘ |
| ๒๖. มหาสารคาม | ๓๒๐,๕๔๘ | ๑๗,๒๕๐ | ๒๗.๔๔ |
| ๒๗. นครพนม | ๒๒๗,๔๐๑ | ๑๔,๒๘๖ | ๒๑.๖๒ |
| ๒๘. ศรีสะเกษ | ๓๐๘,๘๕๐ | ๑๘,๕๖๖ | ๒๘.๔๕ |
| ๒๙. ร้อยเอ็ด | ๓๒๙,๕๗๘ | ๑๖,๕๓๓ | ๒๖.๘๘ |
| ๓๐. สุรินทร์ | ๓๖๖,๙๕๔ | ๑๘,๗๗๔ | ๓๐.๒๔ |
| ๓๑. นครราชสีมา | ๕๒๐,๓๕๔ | ๒๐,๕๑๖ | ๓๖.๕๑ |
| ๓๒. หนองคาย | ๑๒๐,๓๓๔ | ๕,๖๑๕ | ๙.๔๑ |
| ๓๓. เลย | ๔๘๕,๕๘๑ | ๑๙,๐๗๕ | ๓๔.๐๕ |

| ภาค/จังหวัด | เนื้อที่เพาะปลูกที่ เสียหาย(ไร่) | จำนวนครัวเรือน เกษตรกรในพื้นที่ ที่เสียหาย | วงเงินที่ได้รับ จัดสรร(ล้านบาท) |
|-------------|-------------------------------------|--|------------------------------------|
|-------------|-------------------------------------|--|------------------------------------|

๓. ภาคกลาง

| | | | |
|---------------------|-----------|--------|-------|
| ๓๔. ชัยนาท | ๒๗๕,๘๓๐ | ๑๐,๖๒๒ | ๑๘.๐๔ |
| ๓๕. สระบุรี | ๑๙๕,๑๒๘ | ๓,๘๖๖ | ๘.๐๓ |
| ๓๖. ลพบุรี | ๑,๒๕๐,๒๓๒ | ๒๐,๖๖๘ | ๕๓.๔๖ |
| ๓๗. อ่างทอง | ๕๖,๕๐๐ | ๓,๐๑๔ | ๔.๗๐ |
| ๓๘. พระนครศรีอยุธยา | ๑๐๖,๑๐๗ | ๓,๑๒๒ | ๖.๒๗ |
| ๓๙. ชลบุรี | ๓๓,๑๒๗ | ๑,๑๘๔ | ๒.๑๓ |
| ๔๐. กาญจนบุรี | ๓๘๘,๒๓๐ | ๑๑,๕๑๘ | ๒๓.๓๐ |
| ๔๑. ราชบุรี | ๖๐,๓๗๒ | ๒,๕๒๑ | ๔.๓๗ |
| ๔๒. ประจวบคีรีขันธ์ | ๑๕,๘๘๘ | ๑,๑๗๗ | ๑.๖๘ |
| ๔๓. นครศรีธรรมราช | ๔๘,๗๗๑ | ๑,๐๔๖ | ๒.๔๖ |
| ๔๔. นครปฐม | ๓๕,๐๑๒ | ๒,๔๑๘ | ๓.๕๘ |
| ๔๕. สุพรรณบุรี | ๑๔,๓๔๒ | ๒๔๑ | ๐.๖๗ |

๔. ภาคใต้

| | | | |
|------------------|-------------------|----------------|-----------------|
| ๔๓. ชุมพร | ๓๘,๖๖๗ | ๑๐,๑๘๒ | ๑๒.๘๘ |
| ๔๔. พัทลุง | ๕๘,๗๗๓ | ๗,๒๐๖ | ๑๐.๔๒ |
| ๔๕. สุราษฎร์ธานี | ๓๗,๘๗๐ | ๔,๐๐๘ | ๕.๓๘ |
| ๕๐. สตูล | ๑,๘๑๗ | ๑๘๐ | ๐.๓๔ |
| รวม | ๑๕,๗๐๘,๕๖๕ | ๖๓๕,๘๘๓ | ๑,๑๒๐.๐๐ |

ตารางที่ ๔
แสดงยอดเงินจัดสรรเพิ่ม กรณีที่พื้นที่เพาะปลูกเสียหายที่คลาดเคลื่อนของ ๕ จังหวัด
โดยใช้เงินสำรองจ่าย ๓๐ เปอร์เซ็นต์ หรือ ๔๘๐ ล้านบาท

| ที่ | จังหวัด | เนื้อที่เสียหายเดิม | เนื้อที่เสียหายที่ ถูกต้อง(ไร่) | เนื้อที่แตกต่างจาก ความเป็นจริง(ไร่) | ยอดเงินจัด สรรเพิ่มเติม (ล้านบาท) |
|---------------------------------|--------------|---------------------|------------------------------------|---|---|
| ๑. | กำแพงเพชร | ๒๑๓,๕๘๔ | ๒๒๘,๘๘๕ | ๔๑๕,๔๑๑ | ๑๑.๘ |
| ๒. | อุตรดิตถ์ | ๑๑๙,๒๖๐ | ๑๖๔,๔๐๙ | ๔๙,๑๔๙ | ๑.๓ |
| ๓. | มหาสารคาม | ๓๒๐,๕๘๔ | ๒๕๐,๑๒๔ | ๓๒๘,๘๔๐ | ๘.๔ |
| ๔. | สตูล | ๑,๘๑๙ | ๑๙๐,๑๕๘ | ๑๖๘,๒๔๑ | ๔.๘ |
| ๕. | ร้อยเอ็ด | ๓๒๘,๕๙๘ | ๘๕๔,๘๓๕ | ๒๒๕,๒๕๙ | ๑๙.๘ |
| ๖. | สุรินทร์ | ๓๖๖,๘๕๔ | ๕๑๘,๘๙๕ | ๑๕๑,๘๒๑ | ๔.๓ |
| ๗. | ราชบุรี | ๖๐,๓๘๒ | ๑๕๕,๒๕๘ | ๘๔,๘๖๙ | ๒.๙ |
| ๘. | หนองคาย | ๑๒๐,๓๓๔ | ๑๔๓,๘๑๘ | ๒๓,๕๘๔ | ๐.๙ |
| ๙. | สุราษฎร์ธานี | ๓๙,๘๙๐ | ๖๘,๒๔๘ | ๓๐,๓๙๘ | ๐.๘ |
| รวมเป็นเงินจัดสรรทั้ง ๕ จังหวัด | | | | | ๕๓.๙ |

ที่มา : ศกพป.

ตารางที่ ๕

แสดงรายชื่อจังหวัดที่ประสบความเดือดร้อนเพิ่มเติม ๑๖ จังหวัด และ
วงเงินจัดสรร โดยใช้เงินสำรองจ่าย ๓๐ เพอร์เซ็นต์ หรือ ๔๘๐ ล้านบาท

| ภาค/จังหวัด | เนื้อที่เพาะปลูก ที่เสียหาย(ไร่) | จำนวนครัวเรือนเกษตรกร ในพื้นที่ที่เสียหาย | วงเงินที่ได้รับจัดสรร (ล้านบาท) |
|-------------------|-------------------------------------|--|------------------------------------|
| ภาคกลาง | | | |
| ๑. จันทบุรี | ๑๑๐,๓๓๒ | ๓,๓๘๒ | ๑๑.๖๑๒ |
| ๒. นครนายก | ๒๑,๔๒๓ | ๑,๔๒๘ | ๒.๒๔๕ |
| ๓. ปทุมธานี | ๔๐,๕๘๒ | ๒,๓๐๖ | ๔.๒๕๓ |
| ๔. นนทบุรี | ๕๕๐ | ๖๓ | ๐.๑๐๐ |
| ๕. เพชรบุรี | ๕๓,๑๖๔ | ๓,๘๑๑ | ๕.๘๘๔ |
| ๖. ระยอง | ๒๘,๑๑๘ | ๔,๕๘๑ | ๓.๑๔๓ |
| ๗. สมุทรสงคราม | ๓๔,๓๓๐ | ๒,๒๘๘ | ๓.๕๘๘ |
| ๘. สมุทรสาคร | ๖,๐๐๐ | ๔๐๐ | ๐.๓๐๐ |
| ภาคใต้ | | | |
| ๙. กระบี่ | ๓๓,๒๘๐ | ๓,๓๒๘ | ๑๐.๒๑๔ |
| ๑๐. ตรัง | ๒๔๐,๑๐๐ | ๒๔,๐๑๐ | ๑๓,๓๓๐ |
| ๑๑. นครศรีธรรมราช | ๕๐๐,๘๖๑ | ๕๐,๐๘๖ | ๒๖.๑๘๓ |
| ๑๒. ปัตตานี | ๒,๓๒๔ | ๒๓๒ | ๐.๔๐๐ |
| ๑๓. นราธิวาส | ๖๑,๒๓๓ | ๖,๑๒๓ | ๘.๐๘๑ |
| ๑๔. ภูเก็ต | ๒๐๔ | ๒๐ | ๐.๐๕๐ |
| ๑๕. ยะลา | ๖๐,๓๒๐ | ๖,๐๓๒ | ๘.๐๒๔ |
| ๑๖. สงขลา | ๘,๖๘๒ | ๘๖๘ | ๑,๒๓๘ |
| รวมยอด | ๑,๒๘๒,๑๒๘ | ๑๑๓,๘๘๘ | ๑๖๑,๖๓๐ |

ที่มา : ศกพป.

นอกจากนี้ คณะกรรมการ กฟผ. ได้จัดสรรเงินเพิ่มเติมอีกดังนี้คือ

๑. จัดสรรเงินให้ ๓๑ จังหวัด ยกเว้นกรุงเทพมหานคร เพื่อจัดหาแหล่งน้ำ
ในโครงการหมู่บ้านคว้อยบางเป็นเงิน ๑๔.๒๐ ล้านบาท

๒. จัดสรรเงินสำหรับรถบรรทุกน้ำ ๓๒ คัน ให้แก่ ๓๑ จังหวัดเป็นเงิน —
๑๐.๔๔ ล้านบาท

๓. จัดสรรเงินเพิ่มเติมให้แก่จังหวัดสำหรับโครงการคีเค่น เป็นเงิน —
๑๖,๙๔๖.๕๓ บาท

๔. อนุมัติเงินเพื่อเป็นค่าใช้จ่ายในการบริหารงานตามโครงการ กฟผ. ให้แก่
ศกฟผ. และหน่วยงานที่เกี่ยวข้อง เป็นเงิน ๔,๙๐๓,๙๗๐ บาท

๓.๓ การอำนวยความสะดวก

การดำเนินงานตามโครงการ กฟผ. นอกจากจะต้องถือปฏิบัติตามระเบียบสำนัก
นายกรัฐมนตรีว่าด้วยค่าใช้จ่ายตามโครงการฟื้นฟูเศรษฐกิจชนบทที่ประสบภัยธรรมชาติ พ.ศ.
๒๕๒๐ แล้ว ศกฟผ. และคณะกรรมการ กฟผ. ยังได้สั่งการให้หน่วยงานที่เกี่ยวข้องถือปฏิบัติ
ตามที่ไครรวบรวมระเบียบ คำสั่ง แนวทางปฏิบัติไว้ใน ภาคผนวก ข และได้มีการสั่งการ
เพิ่มเติมอีก สรุปได้ดังนี้

ก. การแก้ไขและเพิ่มเติมแนวทางปฏิบัติตามระเบียบสำนักนายกรัฐมนตรีว่าด้วย
ค่าใช้จ่ายตามโครงการฟื้นฟูเศรษฐกิจชนบทที่ประสบภัยธรรมชาติ พ.ศ. ๒๕๒๐

๑. ให้เพิ่มรายละเอียดโครงการประเภทที่ ๑ ข้อ (ง) โดยกำหนดให้
เพิ่มการจัดทำประเภทก่อสร้างสิ่งสาธารณะใดควย

๒. ให้ระงับการซ่อมแซมเครื่องนำของหน่วยราชการต่าง ๆ ตามระ
เบียบหมวด ๓ ข้อ ๔ โครงการประเภทที่ ๒ ข้อ (ข) โดยใช้งบประมาณปกติเว้นแต่ใน
กรณีที่ได้เครื่องสมน้ำของเอกชนมาช่วยเหลือจริง ๆ จึงจะให้ความช่วยเหลือทั้งในด้านการ
ซ่อมแซมและน้ำมันเชื้อเพลิงหล่อลื่นไปใดแต่จะต้องอยู่ในเงื่อนไขดังนี้

๒.๑ จะต้องไปช่วยเหลือในการทำครั้งที่ ๒ หรือ การปลูกพืชหมุน
เวียนในนาตามเป้าหมายของจังหวัด

๒.๒ จะต้องนำไปช่วยเหลือในด้านการจัดหาวัสดุอุปกรณ์และบริโภค

ให้แก่ราษฎร

๒.๓ จะคงนำไปช่วยเหลือในกรณีอื่นใดซึ่ง เป็นประโยชน์สาธารณะ

ส่วนรวม

๓. ให้ระงับการจัดหาข่าวสารจำหน่ายในราคาเป็นธรรมตามระเบียบฯ หมวด ๓ ข้อ ๘ โครงการประเภทที่ ๒ ข้อ (ค) และข้อ (ง) เนื่องจากมีการรบกวนตามปกติ อยู่แล้ว

๔. คณะกรรมการ กฟปอ. ซึ่งผู้ว่าราชการจังหวัดเป็นผู้แต่งตั้ง ตามระเบียบหมวด ๔ ข้อ ๑๐ ในแต่ละอำเภอที่เกี่ยวข้อง ให้กลุ่มถึงอำเภอที่อยู่ในเขตการปกครองของอำเภอที่เกี่ยวข้องนั้นๆ ด้วย

๕. ให้ กฟปอ. เบิกเงินสำรองจ่ายตามระเบียบ หมวด ๕ ข้อ ๑๗ ได้ทันทีที่โครงการ ได้รับอนุมัติจาก กฟป-จ. โดยไม่ต้องรอคำเน้นการให้โดยผลงาน ๒๐%

๖. การเบิกจ่ายเงินสำรองจ่ายตามระเบียบ หมวด ๕ ข้อ ๑๗ ให้คณะกรรมการ กฟปอ. เบิกได้คราวหนึ่งไม่เกินร้อยละ ๒๐ นั้น คณะกรรมการ กฟปอ. จะต้องยื่น ๒ ครั้งติดต่อกัน แต่ไม่เกินร้อยละ ๕๐ ของวงเงินที่ได้รับอนุมัติตามโครงการก็ได้

๗. การส่งหลักฐานการจ่ายเงิน ตามระเบียบ หมวด ๕ ข้อ ๒๐ เมื่อคณะกรรมการ กฟปอ. จัดส่งใบสำคัญไปให้จังหวัดภายในไม่เกิน ๓ วันนับตั้งแต่วันที่จ่ายเงินให้แก่ราษฎรผู้ทำงาน

๘. การเบิกจ่ายเงินตามโครงการจัดที่ดินหมุนวนตัวอย่างให้จังหวัดเบิกจ่ายเงิน ตามระเบียบฯ หมวด ๖ ข้อ ๒๔ แต่ไม่ต้องผ่านการพิจารณาของคณะอนุกรรมการ กฟป-จ. ประจำจังหวัด

๙. การจัดทำโครงการจัดที่ดินหมุนวนตัวอย่างโดยใช้เงินโครงการ กฟป. จะต้องเป็นโครงการดังนี้

๙.๑ เป็นโครงการเกี่ยวกับแหล่งน้ำอุปโภคบริโภคและการเกษตร

๙.๒ ต้องอยู่ในลักษณะตามระเบียบหมวด ๓ ข้อ ๘

๙.๓ จะต้องแล้วเสร็จภายในวันที่ ๑๕ สิงหาคม ๒๕๒๑ และจ่ายเงินภายในวันที่ ๑๕ กันยายน ๒๕๒๑

๑๐. ประธานกรรมการ กฟป. (นายกรั ฐมนตรี) ได้อนุมัติให้ขยายเวลาดำเนินงานตามโครงการ กฟป. ประเภทที่ ๑ ของจังหวัดที่ได้รับจัดสรรเงินงวดที่ ๒ จากสิ้นสุดในวันที่ ๓๐ มิถุนายน ๒๕๖๑ ตามระเบียบหมวด ๓ ข้อ ๔ (๑) ออกไปจนถึงวันที่ ๑๕ สิงหาคม ๒๕๖๑ ส่วนการเบิกจ่ายเงินให้ดำเนินการให้แล้วเสร็จทุกโครงการภายใน ๑๕ กันยายน ๒๕๖๑ เป็นกรณีพิเศษได้ตามระเบียบ ฯ หมวด ๑ ข้อ ๔

๑๑. ให้จังหวัดใช้เครื่องจักรกลดำเนินงานตามระเบียบงาน หมวด ๓ ข้อ ๕ ภายในวงเงินเป็นค่าใช้จ่าย ๔๐ % ตามโครงการได้ในกรณีดังนี้

- ๑๑.๑ โครงการที่ไม่อาจใช้แรงงานราษฎรดำเนินการได้
- ๑๑.๒ โครงการที่มีลักษณะงานใช้แรงงานดำเนินการ ยากที่จะบังเกิดผลดี หรือไม่สามารใช้แรงงานคนได้

ข. ชักซ้อมแนวทางการดำเนินงาน และการใช้จ่ายเงินตามโครงการ กฟป.

๑. ให้จังหวัดและอำเภอที่เกี่ยวข้องของทุกแห่งมีคประ กาศโครงการและจำนวนเงินทุกโครงการที่คณะอนุกรรมการ กฟป-จ. อนุมัติแล้วไว้ที่ศาลากลางจังหวัด ที่ว่าการอำเภอ และที่ว่าการตำบล ตลอดจนที่สาธารณะที่เห็นสมควร เพื่อให้ราษฎรทราบโดยทั่วกัน

๒. ให้จังหวัดกำชับกวคชน เจ้าหน้าที่ผู้เกี่ยวข้องทุกฝ่าย ทุกระดับ ให้ร่วมมือกันปฏิบัติงานอย่างเต็มความสามารถ รอบรู้และรวดเร็ว ถูกต้องตามนโยบายที่กำหนด

๓. การจ่ายเงินค่าแรงงานให้แก่ราษฎร ให้จ่ายตามเื่องงานที่ราษฎรได้ทำจริงไปได้ ถึงแม้จะเกินกว่าอัตราค่าจ้างแรงงานรายวันได้

๔. การจ่ายเงินเป็นค่าควบคุมงานและค่าจ้างแรงงานฝีมือของข้าราชการ กำนัน ผู้ใหญ่บ้าน และราษฎรทั่วไปให้จ่ายเป็นกรณีคงต่อไปนี้

๔.๑ ค่าควบคุมงานของข้าราชการ ซึ่งได้รับมอบหมายให้เป็นผู้ควบคุมงานตามโครงการ ให้เบิกจ่ายเงินค่าเบี้ยเลี้ยง พาหนะจากงบประมาณปกติของหน่วยราชการที่เกี่ยวข้องนั้น ๆ โดยตรง

๔.๒ ค่าความคุมงานสำหรับกำนัน ผู้ใหญ่บ้าน หรือราษฎรซึ่งได้รับมอบหมายให้เป็นผู้ควบคุมงาน ให้จ่ายค่าแรงงานในลักษณะพิเศษตามอัตราท้องถิ่น ส่วนการเบิกจ่ายเงินให้เบิกจ่ายได้จากวงเงินตามโครงการที่เหลือ ๔๐ % ของแต่ละโครงการ

๕. ให้จังหวัดกวดขันการดำเนินงานตามโครงการ โดยเฉพาะการจ้างแรงงาน เพื่อมิให้เกิดการรั่วไหลและทุจริต หากเจ้าหน้าที่ผู้ใดมีพฤติการณ์ดังกล่าว และสอบสวนได้ความแน่ชัดก็ให้ลงโทษไล่ออกจากราชการทุกราย

๖. ให้เจ้าหน้าที่ผู้ตรวจสอบและติดตามผลการปฏิบัติงานตามโครงการ กฟป. ของจังหวัด ซึ่งผู้ว่าราชการจังหวัดแต่งตั้งตามระเบียบสำนักนายกรัฐมนตรี ว่าด้วยค่าใช้จ่ายตามโครงการ กฟป. พ.ศ. ๒๕๒๑ หมวด ๗ ข้อ ๒๕ ปฏิบัติหน้าที่ โดยเคร่งครัด

๗. ให้จังหวัดพิจารณาอนุมัติโครงการเกี่ยวกับการจัดสร้างฝายน้ำล้น คลอง ท่อนบ เขื่อนฝาย ฝายวางริน คสล. หรืองานอื่นที่มีลักษณะคล้าย ๆ กัน เมื่อต้องใช้ค่าวัสดุก่อสร้างเกินร้อยละ ๔๐ ของวงเงินตามโครงการได้โดยให้อยู่ในเงื่อนไขดังต่อไปนี้

- ๗.๑ ต้องมีค่าใช้จ่ายตามโครงการไม่เกิน ๑ แสนบาท
- ๗.๒ ค่าวัสดุไม่เกิน ๗๐ % และค่าแรงงานราษฎร ๓๐ %
- ๗.๓ ต้องให้แล้วเสร็จภายในเดือนมิถุนายน ๒๕๒๑

๘. เพื่อให้การจ่ายเงินของจังหวัดเป็นไปโดยเรียบร้อยรวดเร็ว และถูกต้องตามระเบียบที่กำหนด จึงให้จังหวัดดำเนินการดังนี้

- ๘.๑ ให้เร่งรัดการปฏิบัติของเจ้าหน้าที่ผู้รับผิดชอบเบิกจ่ายเงิน ตั้งแต่ระดับจังหวัดถึงระดับอำเภอให้เป็นไปโดยรวดเร็ว
- ๘.๒ ให้รีบจ่ายเงินให้แก่ผู้รับเงินในวันที่ได้รับเงินจากอำเภอ และให้ถือว่าการจ่ายเงินค่าแรงมีความสำคัญที่จะต้องจ่าย อันคืบแรก
- ๘.๓ หากมีปัญหาและอุปสรรคในการเบิกจ่ายเงินไม่คล่องตัว ก็ให้แจ้ง สกฟป. ทราบทันที เพื่อดำเนินการต่อไป

๕. เนื่องจากระยะเวลาในการดำเนินงานตามโครงการ กฟป. ของ จังหวัดที่ได้รับเงินจัดสรรงวดที่ ๒ มีอยู่จำกัด จึงให้จังหวัดที่ได้รับเงินจัดสรรเกินกว่า ๑๐ ล้านบาท ได้ตอบยืนยันให้ ศกฟป. ทราบภายใน วันที่ ๑๕ พฤษภาคม ๒๕๒๑ ว่าจะสามารถดำเนินการตามวงเงินที่ได้รับจัดสรรครบถ้วนหรือไม่ เพื่อให้โครงการ แล้วเสร็จตามกำหนดดังกล่าว

๑๐. ให้จังหวัดถือปฏิบัติเกี่ยวกับการช่วยเหลือการจัดซื้อน้ำมันเชื้อเพลิง หล่อลื่นสำหรับรถยนต์บรรทุกน้ำ และเครื่องสูบน้ำของเอกชนในการดำเนินการ ตามโครงการ กฟป. โดยมีหลักเกณฑ์ดังนี้

๑๐.๑ รถยนต์บรรทุกน้ำขนาด ๑๕๐ แรงม้า จะมีค่าใช้จ่ายในการ ดำเนินงาน ดังนี้

- น้ำมันดีเซล ชม. ละ ๕๗ บาท
- น้ำมันหล่อลื่น ชม. ละ ๑.๒๐ บาท
- อื่น ๆ วันละ ๔.๒๐ บาท

ทำงานเฉลี่ยวันละ ๖ ชม. คิดเป็นค่าใช้จ่ายต่อวัน ๓๕๐ บาท

๑๑. การดำเนินงานตามโครงการประเภทที่ ๒ การสร้างถังคอนกรีต เก็บน้ำฝน เพื่อให้การจัดทำโครงการดังกล่าวคล่องตัว ให้จังหวัดดำเนินการจ้างเหมา ได้ แต่ทั้งนี้ขอให้พิจารณาใช้แรงงานท้องถิ่นให้มากที่สุด

๑๒. ให้จังหวัดนำเงินเหลือจ่ายจากการจัดทำโครงการไปปรับปรุง และจัดทำโครงการได้ใหม่ดังต่อไปนี้

๑๒.๑ เป็นค่าใช้จ่ายในการปรับปรุงโครงการ กฟป. ของจังหวัดนั้น ๆ ที่เห็นว่ายังไม่สมบูรณ์ ให้สมบูรณ์และเป็นประโยชน์แก่ราษฎรมากยิ่งขึ้น

๑๒.๒ ให้พิจารณาจัดทำโครงการใหม่ โดยใช้เงินเหลือจ่าย ที่มีอยู่ของจังหวัดนั้น ๆ

๓.๔ การประชาสัมพันธ์

ในการดำเนินงานตามโครงการ กฟป. สกฟป. ได้ดำเนินการประชาสัมพันธ์ แผนนโยบาย และความก้าวหน้าในการปฏิบัติงานทางสื่อมวลชน วิทยุ โทรทัศน์อยู่เสมอ เป็นประจำ โดยเฉพาะอย่างยิ่งได้นำเอาผลการดำเนินงานของจังหวัดต่าง ๆ เผยแพร่ ทางวิทยุกระจายเสียงแห่งประเทศไทยเป็นระยะ ๆ จนครบทุกจังหวัด รวมทั้งได้จัด นิทรรศการเกี่ยวกับการดำเนินงานตามโครงการ กฟป. ขึ้น และได้เชิญผู้แทนสื่อมวลชน ออกไปตรวจเยี่ยมการดำเนินงานในท้องที่ของจังหวัดต่าง ๆ ด้วย

นอกจากนั้น สกฟป. ยังได้สั่งการให้จังหวัดต่าง ๆ จัดให้มีประชาสัมพันธ์ การดำเนินงานตามโครงการ กฟป. เพื่อให้ประชาชนได้ทราบถึงวัตถุประสงค์ และ เป้าหมายของโครงการ กฟป. รวมทั้งเจตนารมณ์ของรัฐบาลที่ได้จัดทำโครงการนี้ขึ้น ซึ่งจังหวัดต่าง ๆ ได้จัดให้มีคณะกรรมการประชาสัมพันธ์เผยแพร่ตามโครงการนี้ ทางสื่อมวลชนและวิทยุระดับท้องถิ่นอย่าง กว้างขวาง

การดำเนินงานด้านการประชาสัมพันธ์ดังกล่าว มีผลให้การปฏิบัติงาน ตามโครงการนี้ได้รับความร่วมมือจากประชาชนและหน่วยงานต่าง ๆ เป็นอย่างดี ทำให้สามารถดำเนินงานได้บรรลุวัตถุประสงค์และเป้าหมายที่วางไว้ได้

๓.๕ การประสานงาน

นอกเหนือจากการประสานการดำเนินงานตามโครงการ กฟป. ระหว่าง ศูนย์ประสานงาน คณะกรรมการฟื้นฟูเศรษฐกิจชนบทที่ประสบภัยธรรมชาติ (สกฟป.) กับจังหวัดต่าง ๆ ในโครงการ กฟป. โดยทางหนังสือสั่งการ วิทยุ โทรพิมพ์ และ โทรทัศน์ ดังได้กล่าวแล้ว ยังได้จัดให้มี "หน่วยเคลื่อนที่" ออกไปประสานการดำเนินการตามโครงการ กฟป. ในระดับพื้นที่ของจังหวัดต่าง ๆ ในแต่ละภาค เพื่ออำนวยความสะดวกในการติดต่อแก้ไขปัญหาและอุปสรรคในการปฏิบัติงานของจังหวัดอย่าง ใกล้ชิดและรวดเร็วยิ่งขึ้น นอกจากนี้ สกฟป. ยังได้ประสานงานกับหน่วยงานต่าง ๆ ในส่วนกลางที่เกี่ยวข้องกับการดำเนินงานตามโครงการ กฟป. อีกด้วย ผลการดำเนินงานมีโดยสรุปดังนี้

๑. ส่งเจ้าหน้าที่ออกไปประมวลข้อเท็จจริงในการดำเนินงานตามโครงการ กฟป. ของจังหวัดต่าง ๆ เพื่อหาช่องทางในการปรับปรุงแนวทางในการปฏิบัติงานให้เหมาะสมรัดกุมยิ่งขึ้น

๒. จัดส่งเจ้าหน้าที่ออกไปประสานงานและให้คำแนะนำปรึกษาหารือเป็นครั้งคราวในจังหวัดต่าง ๆ กรณีมีปัญหาอุปสรรคในการดำเนินงาน รวมทั้งสิ้น ๑๗ จังหวัด

๓. ประสานงานกับกระทรวงการคลังในการโอนเงินไปตั้งจ่ายยังคงจังหวัด หรือหน่วยงานต่าง ๆ ที่ได้รับเงินจัดสรรตามโครงการ กฟป. เพื่อให้การใช้จ่ายเงินตามโครงการ กฟป. เป็นไปตามเป้าหมายโดยรวดเร็ว

๔. ประสานงานกับสำนักงานเร่งรัดพัฒนาชนบท กรมโยธาธิการ กรมชลประทาน เพื่อขอความร่วมมือให้ช่างเทคนิคของหน่วยงานต่าง ๆ ดังกล่าวให้ความช่วยเหลือในการออกแบบและควบคุมการดำเนินงานตามโครงการ กฟป. ที่ต้องใ้ผู้อำนวยการเฉพาะ เช่น ปะเภท เขื่อน ฝาย เขื่อน ท่อระบาย สะพาน เป็นต้น

๕. ติดต่อประสานงานกับบริษัทค้าวัสดุก่อสร้าง เพื่อจัดส่งปูนซีเมนต์และถึงเก็บน้ำให้แก่จังหวัดต่าง ๆ ในโครงการ กฟป.

๖. ประสานงานและศึกษาข้อเท็จจริง เพื่อประกอบการพิจารณากรณีกระทรวงเกษตรและสหกรณ์ขออนุมัติ เงินโครงการ กฟป. เป็นกรณีพิเศษ สำหรับดำเนินงานตามโครงการฝนหลวง

๗. ส่งเจ้าหน้าที่ไปประสานงานและศึกษาข้อเท็จจริงกรณีจังหวัดอุทัยธานีขอเพิ่มโควตา การซื้อข้าวสารจากองค์การคลังสินค้าเป็นกรณีพิเศษ เพื่อนำไปช่วยเหลือราษฎร

๘. จัดส่งเจ้าหน้าที่ไปประสานงานและศึกษาข้อเท็จจริงเพิ่มเติมเพื่อประกอบการพิจารณาจัดสรรเงินเพิ่มเติม กรณีจังหวัดอุตรดิตถ์ ขอความช่วยเหลือเรื่องสูบน้ำ

๕. ส่งเจ้าหน้าที่ออกไปประสานงานและศึกษาข้อเท็จจริง เพื่อประกอบการพิจารณากรณีจังหวัดภูเก็ตขอรับการสนับสนุนการดำเนินงานตามโครงการ ชุคคลองระบายน้ำในเขตท้องที่ตำบลรัชฎา และตำบลเกาะแก้ว อำเภอเมืองภูเก็ต

๑๐. ส่งเจ้าหน้าที่ออกไปประสานงานและศึกษาข้อเท็จจริง เพื่อประกอบการพิจารณากรณีจังหวัดลพบุรีขออนุมัติโครงการสร้างคันกันน้ำ ระหว่างเขาพญาเคื้องช้างเขาหลวง และเขาไปรงพรหม อำเภอพัฒนานิคม

๓.๖ การตรวจสอบและติดตามการดำเนินงาน

การติดตามและตรวจสอบการดำเนินงานตามโครงการในท้องที่ของจังหวัดต่าง ๆ อย่างจริงจัง มีส่วนสำคัญยิ่งที่ทำให้โครงการ กฟป. บรรลุวัตถุประสงค์และเป้าหมายที่วางไว้ ซึ่งปรากฏว่าได้จัดให้มีการติดตามตรวจสอบการดำเนินงานอยู่ตลอดระยะเวลาของโครงการ โดยระดมกำลังจากฝ่ายต่าง ๆ เข้าช่วยดำเนินงานนี้ เช่น

- ๖.๑ คณะรัฐมนตรี
- ๖.๒ คณะกรรมการ กฟป.
- ๖.๓ ผู้ตรวจราชการกระทรวงมหาดไทย
- ๖.๔ ผู้ตรวจราชการสำนักนายกรัฐมนตรี
- ๖.๕ ผู้ตรวจราชการกรมการปกครอง
- ๖.๖ ผู้รับผิดชอบและเจ้าหน้าที่ สกฟป.

นอกจากนี้ คณะอนุกรรมการประสานงานและติดตามผล (กตผ.) ยังได้จัดส่งเจ้าหน้าที่ไปประจำอยู่ในจังหวัดต่าง ๆ ทำหน้าที่คอยติดตามผลการปฏิบัติงานและให้คำปรึกษาแก่จังหวัดตลอดเวลา

ส่วนระดับจังหวัดและอำเภอ ก็ได้ตั้งคณะกรรมการตรวจสอบการดำเนินงานขึ้นทุกจังหวัด ทำให้โครงการ กฟป. ส่วนใหญ่ได้รับการตรวจเยี่ยมอย่างทั่วถึง และปรากฏว่าทุกจังหวัดได้มีผู้รับผิดชอบโครงการ กฟป. ระดับรัฐมนตรีไปตรวจเยี่ยมมาแล้วทั้งสิ้น ทำให้มีการประสานงานในระดับนโยบายและระหว่าง

ส่วนกลางกับจังหวัดโดยตรง ซึ่งมีส่วนอย่างสำคัญในการให้คำแนะนำปรึกษา
แนวทางการดำเนินงาน และแก้ไขปัญหาอุปสรรคข้อขัดแย้งที่เกิดขึ้น การดำเนินงาน
จึงเป็นไปตามนโยบายและเป้าหมาย ในการตรวจสอบโครงการของจังหวัดต่าง ๆ
ปรากฏว่า โครงการดีเด่นของจังหวัดต่าง ๆ ได้รับอนุมัติเงินเพิ่มเติมเพื่อให้
โครงการสมบูรณ์ขึ้น ดังนี้ (ดูตารางที่ ๒)



ศูนย์วิทยทรัพยากร
จุฬาลงกรณ์มหาวิทยาลัย

ตารางที่ ๖

แสดงบัญชีวงเงินที่อนุมัติเพิ่มเติมแก่จังหวัดต่าง ๆ เพื่อเสริมโครงการที่คนในชุมชนยังขึ้น
โดยใช้เงินสำรองจ่าย ๓๐% หรือ ๔๘๐ ล้านบาท

| ลำดับที่ | รายการ | วงเงินที่สั่งจ่าย (บาท) | ผู้ตรวจโครงการ | ประธาน กฟผ. อนุมัติ(ว.ค.ป.) |
|----------|--|----------------------------|---------------------------|--------------------------------|
| ๑ | จังหวัดลำพูน | | | |
| | (๑) โครงการขุดสระหนองปลาขอ ตำบลป่าสัก อำเภอเมืองลำพูน | ๒๗,๔๖๐ | พล.อ. เปรม คินสุลานนท์ | อนุมัติ ๒๔ พ.ค.๒๑ |
| | (๒) โครงการขุดเหมืองส่งน้ำบ้านใหม่ ตำบลบ้านปาง กิ่งอำเภอทุ่งหัวช้าง | ๕๒,๐๐๐ | พล.อ. เปรม คินสุลานนท์ | อนุมัติ ๒๔ พ.ค.๒๑ |
| | (๓) โครงการขุดสระน้ำที่บ้านจำตาเหิน ตำบลท่าสบ เสา อำเภอเมตตา | ๒๑,๑๕๐ | - | อนุมัติ ๒๑ มิ.ย.๒๑ |
| ๒. | จังหวัดสระบุรี | | | |
| | (๔) โครงการขุดสระเพ็ลี่ยขวา หมู่ที่ ๒ บ้าน เพ็ลี่ยขวา ตำบลฝั่งระวาง อำเภอเมืองสระบุรี | ๑๔๐,๐๐๐ | นายกรัสมนตรี | อนุมัติ ๒๑ พ.ค.๒๑ |
| | (๕) โครงการขุดสระหมู่ที่ ๒ ตำบลหัวปลวก อำเภอเสาไห | ๒๖๐,๔๐๐ | นายกรัสมนตรี | อนุมัติ ๓๑ พ.ค.๒๑ |

| ลำดับที่ | รายการ | วงเงินที่สั่งจ่าย (บาท) | ผู้ตรวจโครงการ | ประธาน กฟป.อนุมัติ (วัน เดือน ปี) |
|----------|--|----------------------------|--|--------------------------------------|
| ๓. | จังหวัดนครพนม | | | |
| (๖) | โครงการขุดลอกห้วยเชื่อมฝั่งทั้งสอง ตำบล คอนนางหงษ์ หมู่ที่ ๓,๔,๕,๖ อำเภอธาตุพนม | ๖๔๔,๗๔๐ | พล.อ.เปรม คิมสุลานนท์ | อนุมัติ ๓๑ พ.ค.๒๑ |
| ๔. | จังหวัดลพบุรี | | | |
| (๗) | โครงการขุดลอกคลองส่งน้ำจากอำเภอบานหมี่ ประสานกับคลองส่งน้ำห้วยโป่ง | ๗๔๓,๐๕๐ | นายกรัฐมนตรี้ | อนุมัติ ๓๑ พ.ค.๒๑ |
| (๘) | โครงการสร้างฝายดินหนองปึกใหญ่ หมู่ที่ ๑ บ้านท่าคินคำ ตำบลท่าคินคำ อำเภอชัยบาดาล | ๔๗๕,๕๖๐ | พล.ท.บุญเรือน บัวจรรยา | อนุมัติ ๒๔ เม.ย.๒๑ |
| ๕. | จังหวัดนครปฐม | | | |
| (๙) | โครงการขุดสระน้ำวัดปทุมทองสุทธาวาส ตำบล กระต๊อบ อำเภอกำแพงแสน | ๑๐๐,๐๐๐ | รองนายกรัฐมนตรี้ นายสุนทร หงส์ลดารมภ์ | อนุมัติ ๓๑ พ.ค.๒๑ |
| ๖. | จังหวัดนครราชสีมา | | | |
| (๑๐) | โครงการขุดลอกสระน้ำบ้านกล้วย หมู่ที่ ๒ ตำบลจอยหอ อำเภอเมืองนครราชสีมา | ๔๓,๗๐๐ | - | อนุมัติ ๒ มิ.ย.๒๑ |
| (๑๑) | โครงการขุดสระ หมู่ที่ ๕ บ้านหนองขวาง ตำบลวังกะทะ อำเภอปากช่อง | ๔๐๐,๐๐๐ | นายกรัฐมนตรี้ | อนุมัติ ๒๔ เม.ย.๒๑ |

| ลำดับที่ | รายการ | วงเงินที่ตั้งจ่าย (บาท) | ผู้ตรวจโครงการ | ประธาน กฟป.อนุมัติ (วัน เดือน ปี) |
|---|---|----------------------------|-------------------|--------------------------------------|
| ๗. | (๑๒) โครงการขุดสระ หมู่ที่ ๑ บ้านหนอง สหราษฎร์ อําเภอปากช่อง จังหวัดอ่างทอง | ๒๖๐,๐๐๐ | นายกรัฐมนตรี | อนุมัติ ๒๔ เม.ย.๒๑ |
| | (๑๓) โครงการสร้างประตูปะบายน้ำ ค.ส.ด. หมู่ที่ ๑ บ้านท่าคู ตำบลไผ่คำพัฒนา อําเภอ วิเศษชัยชาญ | ๗๐,๐๐๐ | - | อนุมัติ ๒ มิ.ย.๒๑ |
| | (๑๔) โครงการสร้างคันกันน้ำ หมู่ที่ ๑ ตำบล ป่าจิว อําเภอเมืองอ่างทอง | ๑๙๔,๑๐๓ | - | อนุมัติ ๒ มิ.ย.๒๑ |
| | (๑๕) โครงการสร้างคันกันน้ำ หมู่ที่ ๓ บ้าน สายทอง อําเภอป่าโมก | ๕๑,๘๒๐ | - | อนุมัติ ๒ มิ.ย.๒๑ |
| ๘. | จังหวัดอุบลราชธานี | | | |
| (๑๖) โครงการสร้างคลองส่งน้ำ ตามที่มณฑล ทหารบกที่ ๖ ไค้สำรวจและจัดวาง โครงการไว้ | ๕๘๐,๐๐๐ | - | อนุมัติ ๖ มิ.ย.๒๑ | |

| ลำดับที่ | รายการ | วงเงินที่ใช้จ่าย (บาท) | ผู้ตรวจโครงการ | ประธาน กฟป.อนุมัติ (วัน เดือน ปี) |
|----------|---|---------------------------|--|--------------------------------------|
| ๘. | จังหวัดเชียงราย | | | |
| (๑๗) | โครงการทำถนนกั้นน้ำถาวรลำน้ำรวก หมู่ที่ ๑๔ ตำบลเกาะช้าง อำเภอแม่สาย ซึ่งเป็นชายแดนระหว่างไทยกับพม่า | ๕๐๐,๐๐๐ | นายกรัชมงคล | อนุมัติ ๒ มิ.ย.๒๑ |
| (๑๘) | โครงการซ่อมแซมฝายปากคลอง หมู่ที่ ๗๗ กิ่งอำเภอเวียงชัย ตำบลเวียงเหมือง อำเภอเชียงราย | ๑๗๘,๗๑๐ | พล.อ. เปรม ศิณสุลานนท์ | อนุมัติ ๒๑ มิ.ย.๒๑ |
| ๑๐. | จังหวัดกาญจนบุรี | | | |
| (๑๘) | โครงการขุดลอกหนองแก ตำบลเกาะ- สำโรง อำเภอเมืองกาญจนบุรี | ๒๐๐,๐๐๐ | รองนายกรัชมงคล (นายสุนทร หงส์คารมภ) | อนุมัติ ๒ มิ.ย.๒๑ |
| ๑๑. | จังหวัดอุตรดิตถ์ | | | |
| (๒๐) | โครงการขุดลอกคลองห้วยขมิ้น ตำบลทุ่งขี้ อำเภอลับแล | ๑๖๘,๐๐๐ | พล.อ. เปรม ศิณสุลานนท์ | อนุมัติ ๒๑ มิ.ย.๒๑ |
| ๑๒. | จังหวัดสุโขทัย | | | |
| (๒๑) | โครงการขุดคลองรอบริมบึงใหญ่ ตำบลบ้าน สวน อำเภอเมืองสุโขทัย | ๑๗๐,๐๐๐ | พล.อ. เปรม ศิณสุลานนท์ | อนุมัติ ๒๑ มิ.ย.๒๑ |
| (๒๒) | โครงการขุดคลองรอบริมบึงใหญ่ ตำบลศาล เตี้ย อำเภอเมืองสุโขทัย | ๑๗๐,๐๐๐ | พล.อ. เปรม ศิณสุลานนท์ | อนุมัติ ๒๑ มิ.ย.๒๑ |

| ลำดับที่ | รายการ | วงเงินที่ใช้จ่าย (บาท) | ผู้ตรวจโครงการ | ประธาน กฟป.อนุมัติ (วัน เดือน ปี) |
|----------|---|---------------------------|---------------------------|--------------------------------------|
| ๑๓. | จังหวัดหนองคาย | | | |
| | (๒๓) โครงการปรับปรุงท่านบดินหนองบอ ตำบล กุดบง อำเภอโพนพิสัย | ๓๖๘,๗๘๕ | พล.อ. เปรม คินสุลานนท์ | อนุมัติ ๒๑ มิ.ย.๒๑ |
| | (๒๔) โครงการปรับปรุงท่านบดินห้วยมะเอียง ตำบลกุดบง อำเภอโพนพิสัย | ๓๖๘,๗๘๕ | พล.อ. เปรม คินสุลานนท์ | อนุมัติ ๒๑ มิ.ย.๒๑ |
| | (๒๕) โครงการสร้างฝายน้ำล้นหิน หมู่ที่ ๔ ตำบลกุดบง อำเภอโพนพิสัย | ๑๖๒,๔๑๐ | พล.อ. เปรม คินสุลานนท์ | อนุมัติ ๒๑ มิ.ย.๒๑ |
| ๑๔. | จังหวัดชุมพร | | | |
| | (๒๖) โครงการสร้างตึ๊งน้ำ ขนาด ๔๐๐ แกลลอน ๔ ตึ๊ง หมู่ที่ ๒-๑๐ บ้านคอนตาขาว ตำบลพอดแดง อำเภอหลังสวน | ๑๒,๐๐๐ | พล.อ. เปรม คินสุลานนท์ | อนุมัติ ๒๑ มิ.ย.๒๑ |
| ๑๕. | จังหวัดพะเยา | | | |
| | (๒๗) โครงการขุดสระน้ำและวางท่อส่งน้ำ หมู่ที่ ๒ บ้านสร้อยศรี ตำบลจุน อำเภอจุน | ๑๑๑,๑๐๐ | พล.อ. เปรม คินสุลานนท์ | อนุมัติ ๒๑ มิ.ย.๒๑ |

| ลำดับที่ | รายการ | วงเงินที่สั่งจ่าย (บาท) | ผู้ตรวจโครงการ | ประธาน กฟป.อนุมัติ (วัน เดือน ปี) |
|----------|---|----------------------------|---------------------------|--------------------------------------|
| ๑๖. | จังหวัดนครสวรรค์ | | | |
| | (๒๘) โครงการจัดทำอุโมงค์ส่งน้ำลอคคลอง ทาขนมจีน ต่อเนื่องจากโครงการขุดคลองส่งน้ำสายบ้านหนอง หิน คลองตาแวน ตำบลอาจทอง อำเภอบรรพตพิสัย | ๖๒๘,๘๑๓ | - | อนุมัติ ๒๑ มิ.ย.๒๑ |
| ๑๗. | จังหวัดน่าน | | | |
| | (๒๘) โครงการสร้างฝายคอนกรีตเสริมเหล็กน้ำยาง บ้านนาเผือก หมู่ที่ ๑๓ ตำบลยม อำเภอท่าวังผา | ๖๘๗,๗๖๓ | พล.อ. เปรม คิณสูสานนท์ | อนุมัติ ๒๑ มิ.ย.๒๑ |
| | (๓๐) โครงการสร้างฝายคอนกรีตเสริมเหล็กน้ำยาง บ้านยู หมู่ที่ ๑๔ ตำบลยม อำเภอท่าวังผา | ๑,๐๗๓,๑๘๐ | พล.อ. เปรม คิณสูสานนท์ | อนุมัติ ๒๑ มิ.ย.๒๑ |
| ๑๘. | จังหวัดอุตรธานี | | | |
| | (๓๑) โครงการสร้างตังน้ำคอนกรีต ๑๕ ถัง ให้แก่ อำเภอบานดุง | ๑,๑๕๐,๐๐๐ | พล.อ. เปรม คิณสูสานนท์ | อนุมัติ ๒๑ มิ.ย.๒๑ |
| | (๓๒) โครงการสร้างทำนบกั้นน้ำ หมู่ที่ ๔ บ้านหนอง ขี้บอ ตำบลเขี้ยวเพ็ง อำเภอกุดจับ | ๖๔,๐๐๐ | พล.อ. เปรม คิณสูสานนท์ | อนุมัติ ๒๑ มิ.ย.๒๑ |
| ๑๙. | จังหวัดลำปาง | | | |
| | (๓๓) โครงการขุดลอกหนองเหนียง หมู่ที่ ๑ บ้านป่าเหียง ตำบลแม่ตั้น อำเภอทางนิตร์ | ๗๐,๐๐๐ | พล.อ. เปรม คิณสูสานนท์ | อนุมัติ ๒๑ มิ.ย.๒๑ |

| ลำดับที่ | รายการ | วงเงินที่สั่งจ่าย (บาท) | ผู้ตรวจโครงการ | ประธาน กฟป.อนุมัติ (วัน เดือน ปี) |
|----------|--|----------------------------|----------------------|--------------------------------------|
| ๒๐. | จังหวัดภูเก็ต (๓๔) โครงการจัดซื้อถังนำขนาดบรรจุ ๕,๐๐๐- ๕๗,๐๐๐ ๖,๐๐๐ จำนวน ๓ ถัง ถึง ถึงละ ๑๘,๐๐๐ บาท | | - | อนุมัติ ๒๑ มิ.ย.๒๑ |
| ๒๑. | จังหวัดชัยนาท (๓๕) โครงการจัดซื้อเครื่องสูบน้ำ ๘ เครื่อง ๑,๑๑๓,๕๐๐ | | นายกรัฐมนตร | อนุมัติ ๒๑ มิ.ย.๒๑ |
| ๒๒. | จังหวัดปราจีนบุรี (๓๖) โครงการขุดสระน้ำบ้านป่าเตา หมู่ที่ ๑ ๒๕๐,๐๐๐ ตำบลไม้เค็ด อำเภอเมืองปราจีนบุรี | | นายกรัฐมนตร | อนุมัติ ๒๗ มี.ค.๒๑ |
| | (๓๗) โครงการขุดสระน้ำบ้านหนองเตียน หมู่ที่ ๒ ๒๕๐,๐๐๐ ๕ ตำบลท่าแยก อำเภอสระแก้ว | | นายกรัฐมนตร | อนุมัติ ๒๗ มี.ค.๒๑ |
| | (๓๘) โครงการสร้างฝายน้ำล้นบริเวณคลองยาง ๑,๘๘๒,๐๐๐ ตำบลนาดี ถึงอำเภอนาดี อำเภอกบินทร์บุรี | | นายกรัฐมนตร | อนุมัติ ๒๘ เม.ย.๒๑ |
| ๒๓. | จังหวัดสุโขทัย (๓๙) คาน้ำมันเชื้อเพลิงและหอดูดน สำหรับบริด ๑๘๒,๓๒๘ บรรทุกนำจ่ายเพื่ออราษฎร | | นายกระจาง พันธมนาวิน | อนุมัติ ๑๗ เม.ย.๒๑ |

| ลำดับที่ | รายการ | วงเงินที่สั่งจ่าย (บาท) | ผู้ตรวจโครงการ | ประธาน กฟป.อนุมัติ (วัน เดือน ปี) |
|----------|---|----------------------------|--------------------------|--------------------------------------|
| ๒๔. | จังหวัดสุพรรณบุรี (๔๐) คาน้ำมันเชื้อเพลิงและท่อเดิน สำหรับขายเหลือ การทำนากองที่ ๒ | ๓๑๐,๒๗๖ | - | อนุมัติ ๒๔ เม.ย.๒๑ |
| ๒๕. | จังหวัดชัยภูมิ (๔๑) โครงการขุดคลองห้วยหัว ชวงที่ ๑ ตอนที่ ๔ บ้านห้วยหัว หมู่ที่ ๗ ตำบลหนองนาแซง อำเภอ เมืองชัยภูมิ | ๒๐๐,๐๐๐ | พล.อ.เปรม คินสุลานนท์ | อนุมัติ ๒๗ เม.ย.๒๑ |
| | (๔๒) โครงการขุดลอกหนองบึงปึก ตอนที่ ๒ หมู่ที่ ๓ บ้านกุ่มสะดม ตำบลหนองนาแซง อำเภอเมืองชัยภูมิ | ๑๗๕,๐๐๐ | พล.อ.เปรม คินสุลานนท์ | อนุมัติ ๒๗ เม.ย.๒๑ |
| ๒๖. | จังหวัดกาฬสินธุ์ (๔๓) โครงการขุดลอกหนองแคน หมู่ที่ ๗,๘,๙ ตำบล ห้วยโพธิ์ อำเภอเมืองกาฬสินธุ์ | ๑๕๐,๐๐๐ | พล.อ.เปรม คินสุลานนท์ | อนุมัติ ๒๗ เม.ย.๒๑ |
| ๒๗. | จังหวัดขอนแก่น (๔๔) โครงการขุดคลองส่งน้ำสายใหญ่ บ้านเมืองเพี้ย ละวา ตำบลเมืองเพี้ย อำเภอบ้านไผ่ | ๑๕๐,๐๐๐ | พล.อ.เปรม คินสุลานนท์ | อนุมัติ ๒๗ เม.ย.๒๑ |

| ลำดับที่ | รายการ | วงเงินที่สั่งจ่าย (บาท) | ผู้ตรวจโครงการ | ประธาน กฟป.อนุมัติ (วัน เดือน ปี) |
|----------|---|----------------------------|---------------------------|--------------------------------------|
| ๒๘. | จังหวัดร้อยเอ็ด (๔๕) โครงการสร้างคันคลองส่งน้ำ ตำบลคันท่า อำเภอเมืองร้อยเอ็ด | ๑๕๐,๐๐๐ | พล.อ. เปรม คินสุลานนท์ | อนุมัติ ๒๗ เม.ย.๒๑ |
| ๒๙. | จังหวัดสุรินทร์ (๔๖) โครงการขุดลอกห้วยเหมืองที่ตำบลเมืองที่ อำเภอเมืองสุรินทร์ | ๒๐๐,๐๐๐ | พล.อ. เปรม คินสุลานนท์ | อนุมัติ ๒๗ เม.ย.๒๑ |
| ๓๐. | จังหวัดบุรีรัมย์ (๔๗) โครงการขุดดินสระน้ำรอบสระเพื่อเชื่อมให้ เป็นสระเดียว หมู่ที่ ๒ ตำบลห้วยราช อำเภอเมืองบุรีรัมย์ | ๓๖,๐๐๐ | พล.อ. เปรม คินสุลานนท์ | อนุมัติ ๒๗ เม.ย.๒๑ |
| ๓๑. | จังหวัดสงขลา (๔๘) โครงการปรับปรุงสนามสโมสรค่ายเสนาณรงค์ | ๗๕๕,๗๐๐ | - | อนุมัติ ๒๕ ก.ค.๒๑ |
| | รวม | ๕๑,๗๕๖,๘๕๓ | | |

ที่มา : ฝ่ายประเมินผลและรายงาน ศกฟป.

๓.๗ การประเมินผลและรายงาน

ให้มีคำสั่งให้จังหวัดต่างๆรายงานผลการดำเนินงานตามกำหนดระยะเวลาตามแบบฟอร์มดังนี้

๓.๗.๑ ให้จังหวัดรายงานผลการพิจารณาอนุมัติโครงการของ กฟป-จ. ไปให้ สกฟป.ทราบทางวิทยุทันทีเมื่อ กฟป-จ.อนุมัติโครงการแต่ละครั้งแล้วเสร็จตามแบบ กตผ.พิเศษ

๓.๗.๒ ให้จังหวัดส่งสำเนาโครงการที่ กฟป-จ.อนุมัติแล้วโครงการละ ๒ ชุดไปยัง สกฟป.และสั่งให้ กตผ.ประจำจังหวัดอีก ๑ ชุด ทั้งนี้ให้ดำเนินการภายใน ๑ วันหลังจากอนุมัติโครงการ

๓.๗.๓ ให้จังหวัดส่งรายงานผลความก้าวหน้าของโครงการ กฟป.ทั้งหมดของจังหวัดโดยสรุปไปยัง สกฟป.ทางวิทยุทุกวันพุธ

๓.๗.๔ ให้คณะอนุกรรมการ กฟป-จ.ส่งรายงานตามแบบรายงานผลความก้าวหน้าในการดำเนินงานตามโครงการประเภทที่ ๑ (แบบ กตผ. ๑/๑) และประเภทที่ ๒(แบบ กตผ. ๑/๒) ให้แก่ผู้แทน กตผ.ประจำจังหวัด ๑ ชุดและให้ สกฟป.๑ ชุด ทุกวันที่ ๑๕ และวันสุดท้ายของเดือน

๓.๗.๕ ให้จังหวัดรายงานความยาว คู คลอง ห้วย เขื่อน ถนน โดยแยกชนิดละ ๑ รายการ และจำนวนที่ดิน วัสดุอุปกรณ์ เงินและแรงงานพร้อมทั้งมูลค่าของสิ่งของที่ราษฎรบริจาคหรือให้ยืม

๓.๗.๖ ให้จังหวัดรายงานจำนวนคนที่มารับจ้างใช้แรงงานตามโครงการและผู้มีรายได้ต่ำสุดและรายได้เฉลี่ยต่อคน

๓.๗.๗ ให้จังหวัดสำรวจกรณีอพยพของประชากรว่ามีผู้อพยพกลับมาทำงานอำเภอใดจำนวนเท่าใดเมื่อทราบว่ามีโครงการ กฟป.

๓.๘ วิธีการดำเนินงานตามโครงการ กฟป.

วิธีการดำเนินงานตามโครงการ กฟป.ได้ถูกกำหนดไว้ในระเบียบสำนักนายกรัฐมนตรีว่าด้วยการจัดสรรเงินอุดหนุนที่ประสภณธรรมชาติ พ.ศ. ๒๕๒๑ เป็นสำคัญ (ดูรายละเอียดในภาคผนวก ก.)

ส่วนการแก้ไขปัญหาเฉพาะท้องถิ่นนั้นอาศัยหนังสือและวิทยุสั่งการของ ศกสพ.หลังจากที่แจ้งวงเงินจัดสรรให้จังหวัดทราบแล้ว จังหวัดและอำเภอจะต้องเริ่มลงมือดำเนินการตามลำดับที่ได้ระบุไว้ในระเบียบต่อไป

๓.๔.๑ โครงการที่จังหวัดและอำเภอจะต้องดำเนินการตามโครงการ กพป.จะต้องเกี่ยวกับงานและประเภทงานดังนี้

ก. โครงการประเภทที่ ๑ ไค้แก

๑. งานจัดหาแหล่งน้ำอุปโภคบริโภค ไค้แก งานขุดบ่อสาธารณะ งานสร้างอ่างเก็บน้ำ งานขุดลอกสระ หนอง บึง เป็นต้น

๒. งานจัดหาแหล่งน้ำเพื่อการเกษตร ไค้แกงาน สร้างทำนบ อ่างเก็บน้ำ ฝายกั้นน้ำ

๓. งานปรับปรุงซ่อมแซม ขุดลอก และก่อสร้าง ระบบส่งน้ำและระบายน้ำไค้แก งานขุดหรือลอก คู คลอง เป็นต้น

๔. งานก่อสร้างหรือซ่อมแซมสิ่งก่อสร้างสาธารณะที่เหมาะสมกับสภาพท้องที่ ในกรณีที่ไม่สามารถจัดทำงานเกี่ยวกับแหล่งน้ำดังกล่าวข้างต้นได้

ข. โครงการประเภทที่ ๒ ไค้แก การจัดหาถ่านน้ำและการจัดสร้างถ่านค้อนกริตเก็บน้ำฝน การเขารดบรทุกน้ำและการออกค่าน้ำมันเชื้อเพลิง กับค่าซ่อมแซม เครื่องสูบน้ำที่เอกชนนำมาช่วย

๓.๔.๒ การอนุมัติโครงการ ไค้แกมีการจัดตั้งคณะกรรมการ กพป.-จ. มีผู้ว่าราชการจังหวัดเป็นประธาน ทำการพิจารณาอนุมัติและเปลี่ยนแปลงแผนงานและโครงการซึ่งอำเภอเสนอในกรณีที่เป็นโครงการประเภทที่ ๑ และจังหวัดเสนอในกรณีที่เป็นโครงการประเภทที่ ๒

ก่อนที่จะทำการพิจารณาอนุมัติโครงการ คณะกรรมการ กพป.-จ. ส่วนใหญ่ จะแบ่งสรรยอดเงินที่คณะกรรมการ กพป. จัดสรรมา ให้แก่อำเภอต่างๆ โดยอาศัยจำนวน เนื้อที่เพาะปลูกที่เสียหาย ประกอบกับจำนวนครัวเรือนเกษตรกรในพื้นที่ที่เสียหายของแต่ละอำเภอเป็นเกณฑ์ และกำหนดค่าแรงงานต่อลูกบาศก์เมตรของดินที่ขุด อัตราแรงงานรายวัน อัตราค่าควบคุมงาน อัตราแรงงานฝีมือ ตามความเหมาะสมและเป็นธรรมโดย

ต้องไม่ต่ำกว่าค่าจ้างแรงงานของท้องถิ่น เพื่อให้จังหวัดและอำเภอใช้เป็นแนวทางในการจัดทำโครงการ

เมื่อแต่ละอำเภอและจังหวัดเสนอโครงการประเภทที่ ๑ และประเภทที่ ๒ ตามลำดับต่อคณะกรรมการ กฟป-จ.แล้ว คณะกรรมการ กฟป-จ. จะทำการพิจารณาอนุมัติโครงการให้เสร็จภายใน ๓ วัน นับแต่วันที่ได้รับการเสนอโครงการ แล้วแจ้งผลการพิจารณาอนุมัติโครงการให้คณะกรรมการ กฟป. สำนักงานตรวจเงินแผ่นดินภูมิภาค และสำนักงานคลังจังหวัดทราบ

๓.๘.๓ การจัดทำและการดำเนินงานตามโครงการ ได้มีการจัดตั้งคณะกรรมการ กฟปอ. โดยมีนายอำเภอเป็นประธานเพื่อจัดทำและดำเนินงานเกี่ยวกับโครงการประเภทที่ ๑ ส่วนจังหวัดเป็นผู้จัดทำและดำเนินงานเกี่ยวกับโครงการประเภทที่ ๒ ซึ่งคณะกรรมการ กฟปอ. และจังหวัดจะต้องจัดทำโครงการโดยคำนึงถึงความเดือดร้อนของประชาชนในเขตที่ประสบภัยธรรมชาติในแต่ละอำเภอเป็นสำคัญและให้สอดคล้องกับแผนพัฒนาจังหวัด ในกรณีที่จังหวัดมิได้จัดทำแผนไว้หรือแผนพัฒนาจังหวัดที่มีอยู่มิได้กำหนดโครงการดังกล่าวไว้ ในท้องที่ที่ประสบความเสียหายหรือมีโครงการตามประเภทที่กำหนดไว้ไม่เพียงพอ ก็ให้จัดทำโครงการเพิ่มเติมตามแนวทางที่ได้กำหนดไว้ โดยแสดงรายละเอียดของงานที่จะทำพร้อมทั้งค่าใช้จ่ายของแต่ละโครงการ ตามลำดับความสำคัญของแต่ละโครงการ นอกจากนี้โครงการประเภทที่ ๑ ที่คณะกรรมการ กฟปอ. จัดทำเสนอนั้นจะต้องเป็นลักษณะดังนี้คือ

๓.๘.๓.๑ เป็นงานที่สามารถจัดทำให้เสร็จสิ้นทั้งโครงการได้ภายในเดือนมิถุนายน ๒๕๒๑

๓.๘.๓.๒ เป็นงานที่ค่าใช้จ่ายแต่ละโครงการไม่น้อยกว่าร้อยละ ๒๐ เป็นค่าใช้จ่ายเพื่อการจ้างแรงงานในท้องถิ่นเป็นส่วนใหญ่

๓.๘.๓.๓ เป็นงานที่ไม่ผูกพันงบประมาณในปีถัดไป

อย่างไรก็ตามโครงการบางประเภทเช่น การสร้างฝายน้ำล้น ท่อระบายน้ำ ฝาย รางรินที่เป็นคอนกรีตเสริมเหล็ก และบ่อน้ำตื้นเป็นต้น จำเป็นต้องใช้วัสดุมากเป็นพิเศษ ไม่อาจจะจัดทำโครงการโดยให้มีสัดส่วนค่าจ้างแรงงานร้อยละ ๒๐ ได้

คณะกรรมการ กฟป. ก็ได้พออนุมัติหลักเกณฑ์ที่กำหนดไว้โดยให้ค่าใช้จ่ายตามโครงการ ดังกล่าวเป็นค่าแรงงานอย่างน้อยร้อยละ ๓๐ และเป็นค่าวัสดุร้อยละ ๗๐

เมื่อคณะกรรมการ กฟป.-จ. อนุมัติโครงการแล้ว คณะกรรมการ กฟปอ. จะต้องดำเนินการตามรายละเอียดที่คณะกรรมการ กฟป.-จ. ได้อนุมัติไว้แล้ว ในกรณีที่มีความจำเป็นต้องเปลี่ยนแปลงโครงการ ประเภทของค่าใช้จ่ายหรือรายการ ใช้จ่ายเงินโครงการ ก็จะต้องขออนุมัติคณะกรรมการ กฟป.-จ. อีกครั้งหนึ่ง

๓.๘.๔ การเบิกจ่ายเงิน

ก. โครงการประเภทที่ ๑ คณะกรรมการ กฟปอ. จะยื่นหนังสือขอเบิก ครอบงำอำเภอท้องที่ เมื่อนายอำเภอได้รับหนังสือขอเบิกเงินแล้ว จะรีบดำเนินการขอเบิก เงินจากที่ทำการปกครองจังหวัดมาจ่ายให้แก่คณะกรรมการ กฟปอ. ภายใน ๑๐ วันนับ จากวันที่ได้รับหนังสือขอเบิกเงิน และคณะกรรมการ กฟปอ. จะรีบจ่ายเงินให้แก่ผู้รับเงิน ในวันที่ได้รับเงินจากอำเภอ นอกจากนี้คณะกรรมการ กฟปอ. สามารถยืมเงินไปสำรอง ใช้จ่ายตามโครงการที่ได้รับอนุมัติไม่เกินร้อยละ ๕๐ ของจำนวนเงินที่ได้รับอนุมัติสำหรับ โครงการนั้นๆ แต่การเบิกจ่ายเงินคราวหนึ่งๆ จะเบิกได้ไม่เกินร้อยละ ๒๐ และจะต้อง ส่งใช้เงินยืมภายใน ๕๕ วัน นับแต่วันที่ได้รับเงินยืม

ข. โครงการประเภทที่ ๒ ผู้ว่าราชการจังหวัดจะเป็นผู้เบิกจ่ายเงิน จากคลัง ส่วนการเก็บรักษาเงิน การจ่ายเงิน การรวบรวมหลักฐานการจ่ายเงินและ การจัดทำงบเดือนก็เป็นไปตามระเบียบการเบิกจ่ายเงินจากคลัง

๓.๕ ผลการดำเนินงานตามโครงการ กฟป.

จากการประเมินผลการดำเนินงานตามโครงการ กฟป. ของคณะกรรมการ ประสานงานและติดตามผล มีการอนุมัติโครงการใน ๒๖ จังหวัดที่ได้รับเงินจัดสรรตั้งแต่ เริ่มโครงการจนถึงวันที่ ๓๐ มิถุนายน ๒๕๒๑ ปรากฏผลดำเนินงานดังนี้ ๑

๑ คณะกรรมการประสานงานและติดตามผลโครงการ กฟป. รายงานประเมินผลโครงการฟื้นฟูเศรษฐกิจชนบทที่ประสบภัยธรรมชาติ ปี ๒๕๒๑ (เอกสารรายงานผล) หน้า ๑๖-๑๗.

๓.๕.๑ การอนุมัติและการดำเนินงานโครงการ

ก. จำนวนโครงการและงบประมาณที่อนุมัติให้ดำเนินงานโครงการประเภทที่ ๑ โดยมีการอนุมัติรวมทั้งสิ้น ๑๖,๕๓ โครงการ (ดูตารางที่ ๗) ซึ่งแยกเป็น

๓.๕.๑.๑ โครงการจัดหาแหล่งน้ำอุปโภคบริโภค (ประเภทที่ ๑ ก) ซึ่งได้แก่งานขุดบ่อสาธารณะ สร้างอ่างเก็บน้ำ ขุดสระน้ำ และขุดลอกสระ หนองบึง จำนวน ๑๖,๓๕๑ โครงการ หรือคิดเป็นร้อยละ ๖๖.๒๘ ของจำนวนโครงการทั้งสิ้น

๓.๕.๑.๒ โครงการจัดหาแหล่งน้ำเพื่อการเกษตร (ประเภทที่ ๑ ข) และ ๑ ค) ได้แก่งานก่อสร้างและปรับปรุงแหล่งน้ำเพื่อการเกษตร เช่น สร้างทำนบ สร้างฝายกันน้ำ สร้างอ่างเก็บน้ำเพื่อการเกษตร ขอมทำนบ ขอมฝายกันน้ำ ขอมอ่างเก็บน้ำ สร้างระบบส่งน้ำและระบายน้ำ เช่น ขุดลอก คู คลอง และเหมืองส่งน้ำ เป็นต้น จำนวน ๘,๑๐๑ โครงการ หรือคิดเป็นร้อยละ ๓๔.๖๗

๓.๕.๑.๓ โครงการสร้างและปรับปรุงขอมแซมสิ่งก่อสร้างสาธารณะอื่น ๆ จำนวน ๘๐๑ โครงการ หรือคิดเป็นร้อยละ ๓.๐๕

อนึ่งตามนโยบายรัฐบาลกำหนดไว้ว่า การพิจารณาโครงการควรพิจารณาโครงการโดยยึดถือโครงการตามแผนพัฒนาจังหวัดเป็นหลักให้มากที่สุดนั้นปรากฏว่า จากจำนวนโครงการที่อนุมัติทั้งสิ้นมีเพียง ๒,๐๖๓ โครงการเท่านั้นที่อยู่ในแผนพัฒนาจังหวัด หรือคิดเป็นร้อยละ ๗.๘๖ เท่านั้น ที่เป็นเช่นนี้อาจเป็นเพราะว่าจังหวัดต่าง ๆ ไม่ได้จัดทำโครงการพัฒนาแหล่งน้ำไว้ในแผนพัฒนาจังหวัดหรือหากมีโครงการอยู่ในแผนพัฒนาจังหวัด แต่ไม่ได้มีรายละเอียดเกี่ยวกับโครงการ สถานที่ตั้งโครงการ รวมทั้งขาดการประสานงานระหว่างเจ้าหน้าที่จัดทำโครงการกับเจ้าหน้าที่ของสำนักงานจังหวัดซึ่งเป็นผู้จัดทำแผนพัฒนาจังหวัดด้วย

งบประมาณที่ได้รับอนุมัติให้ดำเนินการตามโครงการประเภทที่ ๑ รวมทั้งสิ้น ๑,๑๕๕,๘๘๐,๕๐๐ บาท ซึ่งจัดสรรเป็นงบประมาณสำหรับโครงการจัดหาแหล่งน้ำเพื่อการอุปโภคบริโภค และเพื่อการเกษตรรวมกันถึง ๑,๐๘๘,๑๓๗,๘๗๕ บาท หรือคิดเป็นร้อยละ ๙๔.๑๘ ส่วนที่เหลืออีก ๕.๘๒ เป็นงบประมาณการก่อสร้างและปรับปรุงสิ่งสาธารณะอื่น ๆ เช่น ถนน สะพาน โรงเรียน เป็นต้น

โครงการที่ได้รับงบประมาณดำเนินการมากที่สุดคือ โครงการขุดลอกสระหนอง บึง ร่องลงมาไถแก่โครงการขุดสระน้ำ โครงการขุดลอกคู คลอง และเหมืองส่งน้ำสร้างทำนบ เขื่อนและพนังกั้นน้ำตามลำกับ ส่วนโครงการที่ได้รับงบประมาณดำเนินการต่ำที่สุด คือสร้างอ่างเก็บน้ำ อย่างไรก็ตามเมื่อพิจารณางบประมาณโดยเฉลี่ยต่อโครงการปรากฏว่า โครงการขุดลอกอ่างเก็บน้ำใช้งบประมาณต่อโครงการสูงสุด รองลงมาได้แก่สร้างฝายกั้นน้ำ และสร้างอ่างเก็บน้ำตามลำกับ ส่วนโครงการที่ใช้งบประมาณต่อโครงการต่ำสุดคือโครงการ ขุดบ่อสาธารณะ

โครงการประเภทที่ ๒ จำนวนหน่วยและงบประมาณที่ได้รับอนุมัติให้ดำเนินการ (ดูตารางที่ ๘) ซึ่งสรุปได้ดังนี้

๓.๕.๑.๔ การจัดหาถังน้ำขนาด ๔๐๐ แกลลอน จำนวน ๒๖,๐๕๕ ใช้งบประมาณ ๕๓,๗๘๑,๘๕๖ บาท ราคาเฉลี่ยต่อถังเท่ากับ ๒,๐๖๕ บาท

๓.๕.๑.๕ การสร้างถังคอนกรีตเก็บน้ำฝน จำนวน ๓,๕๗๗ ใช้งบประมาณ ๕๘,๔๘๗,๔๕๕ บาท

๓.๕.๑.๖ เครื่องสูบน้ำเอกชนที่นำมาช่วยงาน ๑๖ เครื่อง รวมจำนวนวันใช้งาน ๑๖๖ วัน สูบน้ำให้แก่พื้นที่เกษตรประมาณ ๒๘,๐๐๐ ไร่ ใช้งบประมาณ ๔๓๒,๗๘๐ บาท

๓.๕.๑.๗ เชาวรถบรรทุกน้ำเพื่อนำไปแจกจ่ายให้แก่ราษฎรในพื้นที่ที่ขาดแคลนน้ำ ๓๕๑ คัน รวมจำนวนวันใช้งานทั้งสิ้น ๑,๑๑๗ วัน ใช้งบประมาณ ๑,๗๑๐,๓๗๓ บาท จำนวนครัวเรือนที่ได้รับการแจกจ่ายน้ำประมาณ ๓๐,๓๐๐ ครัวเรือน

ตารางที่ ๓

แสดงสรุปการอนุมัติโครงการประเภทที่ ๑ เพียง ๓๑ มิถุนายน ๒๕๖๑

| ชนิดของงาน | จำนวนโครงการ | | | วงเงินที่ได้รับอนุมัติ | | | ประโยชน์จากโครงการ | | |
|----------------------------------|------------------|---------------------------|-------------|------------------------|---------------|-------------------|---------------------|-----------|---------------------------------------|
| | ที่ได้รับอนุมัติ | ที่อยู่ในแผนกพัฒนาจังหวัด | รวม | ค่าแรงงาน | | ราษฎรมีงานทำ (คน) | ราษฎรได้รับประโยชน์ | | พื้นที่เกษตรกรที่ได้รับประโยชน์ (ไร่) |
| | | | | จำนวนเงิน (บาท) | คิดเป็นร้อยละ | | คน | ครัวเรือน | |
| ก. งานจัดหาแหล่งน้ำอุปโภคบริโภค | ๑๖,๓๕๑ | ๑,๓๑๑ | ๕๕๖,๓๔๖,๖๖๓ | ๔๘๖,๖๖๘,๘๘๓ | ๘๗.๓๖ | ๑,๑๓๖,๓๘๑ | ๑๑,๕๘๔,๖๖๖ | ๖,๖๔๕,๘๑๔ | ๓,๖๘๕,๖๖๕ |
| ๑. ขุดบ่อสาธารณะ | ๕,๓๓๖ | ๓๖๘ | ๓๓,๕๖๕,๘๑๘ | ๒๕,๖๕๓,๑๕๓ | ๕๓.๘๓ | ๘๓,๖๘๔ | ๖,๓๘๘,๓๓๓ | ๔๕๔,๓๓๓ | ๘๖,๑๖๕ |
| ๒. ขุดลอกสระหนองบึง | ๖,๖๘๐ | ๖๕๑ | ๒๘๖,๖๘๘,๘๕๓ | ๒๖๓,๖๘๔,๘๘๘ | ๘๓.๕๘ | ๖๘๕,๘๘๐ | ๖,๖๔๕,๖๓๔ | ๑,๖๘๓,๓๓๘ | ๖,๖๖๓,๓๕๕ |
| ๓. สรุปร่างแกบน้ำ | ๖๐ | - | ๑,๘๕๕,๖๑๓ | ๑,๕๓๖,๘๕๓ | ๘๓.๖๘ | ๖,๖๓๓ | ๑๓,๘๓๑ | ๓,๖๕๖ | ๘,๖๖๖ |
| ๔. ขุดสระน้ำ | ๔,๖๓๕ | ๓๕๖ | ๒๖๖,๘๘๖,๖๓๘ | ๑๘๑,๑๕๓,๘๓๕ | ๘๖.๕๔ | ๓๘๓,๕๓๐ | ๖,๘๓๓,๖๖๖ | ๘๘๘,๖๓๑ | ๓,๖๖๓,๖๖๓ |
| ข. งานจัดหาแหล่งน้ำเพื่อการเกษตร | ๓,๓๓๖ | ๓๖๓ | ๑๘๓,๖๘๘,๘๕๖ | ๑๕๕,๓๕๕,๓๘๖ | ๘๓.๓๕ | ๖๓๘,๘๑๑ | ๓,๘๑๓,๕๖๖ | ๓๑๖,๖๘๖ | ๕,๖๖๓,๖๖๘ |
| ๑. สร้างทำนบ เขื่อน พนังกั้นน้ำ | ๖,๔๓๓ | ๖๖๘ | ๑๑๖,๕๕๖,๕๕๘ | ๘๑,๑๘๖,๖๖๘ | ๘๖.๕๕ | ๖๑๘,๓๓๓ | ๖,๘๕๕,๖๖๖ | ๕๖๑,๘๓๘ | ๓,๕๖๖,๖๖๖ |
| ๒. สรุปร่างแกบน้ำ | ๖๑๓ | ๖๓ | ๑๖,๓๓๘,๘๘๖ | ๑๖,๖๖๘,๖๖๖ | ๘๖.๕๕ | ๑๓,๖๓๑ | ๖๖๓,๕๕๓ | ๓๕,๕๕๖ | ๖๖๓,๓๓๖ |
| ๓. สร้างฝายกั้นน้ำ | ๖๕๖ | ๓๕ | ๓๘,๑๓๖,๖๖๖ | ๓๖,๕๑๖,๕๕๘ | ๘๖.๖๖ | ๓๖,๘๖๓ | ๘๕๘,๖๓๓ | ๑๖๘,๖๖๖ | ๑,๕๖๓,๖๖๓ |

จุฬาลงกรณ์มหาวิทยาลัย

สรุปการอนุมัติโครงการประเภทที่ ๑ เพียงวันที่ ๓๐ มิถุนายน ๒๕๖๑

| ชนิดของงาน | จำนวนโครงการ | | วงเงินที่ไ้รับอนุมัติ | | | ประโยชน์จากโครงการ | | | พื้นที่เกษตรที่ ไ้รับประโยชน์ (ไร่) |
|---|-------------------------|--|-----------------------|------------------------------------|-------------------------|-------------------------|--------------------------|-----------|---|
| | ที่ไ้ รับ อนุมัติ | ที่อยู่ ในพื้นที่ พัฒนา จังหวัด | รวม (บาท) | กาแรงงาน จำนวน เงิน (บาท) | ภาค อุคเป็น รอยละ | ราษฎร งานท่ว (คน) | ราษฎรไ้รับประโยชน์ คน | ครัวเรือน | |
| ค. งานปรับปรุงซ่อมแซม และก่อสร้างระบบส่ง น้ำและระบายน้ำ | ๕,๗๖๘ | ๓๘๑ | ๓๓๘,๖๘๒,๓๒๖ | ๒๘๘,๐๗๘,๘๕๒ | ๘๓.๘๓ | ๕๗๖,๕๘๘ | ๗,๑๒๑,๗๓๒ | ๑,๒๖๒,๑๓๕ | ๑๓,๓๗๘,๕๓๖ |
| ๑. ซักคุ กถอง เหมอง วางริน | ๑,๖๗๒ | ๑๒๒ | ๑๑๐,๕๓๓,๗๕๕ | ๙๖,๓๕๗,๘๖๖ | ๘๗.๒๕ | ๑๕๖,๖๘๘ | ๒,๑๓๗,๑๕๘ | ๓๖๓,๓๕๘ | ๘,๐๖๘,๗๕๘ |
| ๑. ซ่อมทำนบ เขื่อน ทนังกนน้ำ | ๑,๕๐๓ | ๑๐๘ | ๕๖,๕๕๓,๗๗๘ | ๕๐,๐๘๘,๘๑๘ | ๘๖.๒๓ | ๑๖๕,๘๕๗ | ๑,๖๕๖,๓๕๓ | ๒๗๖,๖๕๖ | ๒,๓๕๘,๖๗๓ |
| ๒. ซ่อมอ่างกนน้ำ | ๕๕ | ๒ | ๖,๕๕๘,๘๐๕ | ๕,๓๕๗,๗๖๒ | ๗๘.๑๖ | ๕,๐๘๗ | ๗๕,๕๗๕ | ๑๖,๖๖๐ | ๑๖๕,๒๕๖ |
| ๔. ซ่อมฝายกนน้ำ | ๒๖๘ | ๑๖ | ๑๒,๑๑๘,๒๑๗ | ๗,๑๕๕,๓๘๓ | ๕๙.๐๑ | ๑๕,๘๘๕ | ๒๘๒,๗๒๐ | ๕๑,๗๖๘ | ๘๑๗,๓๕๑ |
| ๕. ซักคุ กถอง , เหมอง | ๒,๕๖๖ | ๑๕๗ | ๑๕๘,๘๕๐,๗๕๕ | ๑๕๕,๑๗๘,๐๕๘ | ๙๗.๓๘ | ๒๕๓,๑๑๖ | ๒,๕๖๖,๗๖๗ | ๕๕๘,๑๕๑ | ๖,๕๑๓,๕๕๖ |
| ง. งานก่อสร้างหรือซ่อมแซม สิ่งก่อสร้างสาธารณะ | ๘๑๑ | ๓๘ | ๖๗,๗๕๒,๕๖๑ | ๕๖,๖๖๘,๐๕๘ | ๖๕.๕๐ | ๗๖,๕๕๖ | ๑,๕๑๑,๘๖๖ | ๒๓๖,๒๑๕ | - |
| ๑. สรางถนน/สะพานอน ๆ | ๑๘๗ | ๕ | ๑๗,๐๘๑,๗๕๑ | ๑๖,๕๕๕,๖๑๘ | ๗๖.๓๘ | ๒๕,๑๗๖ | ๒๕๗,๗๑๖ | ๕๖,๐๗๕ | - |
| ๒. ซ่อมถนน/สะพานอน ๆ | ๖๑๔ | ๓๖ | ๕๐,๖๗๑,๗๕๐ | ๒๖,๑๑๒,๕๕๐ | ๕๕.๕๐ | ๕๗,๒๗๕ | ๑,๒๕๗,๑๕๕ | ๑๕๖,๑๕๑ | - |
| รวมทั้งสิ้น | ๒๖,๕๕๓ | ๒,๕๖๓ | ๑,๑๕๕,๘๘๖,๕๐๖ | ๙๖๖,๐๗๕,๕๑๗ | ๘๓.๕๘ | ๒,๑๑๑,๒๖๖ | ๒๕,๑๓๘,๑๕๖ | ๕,๒๕๘,๘๕๖ | ๒๑,๘๖๘,๕๗๖ |

แหล่งที่มาของข้อมูล : รวบรวมจากแบบ ศก.ป.ผอ. ๑/๑.

ตารางที่ ๘.

แสดงสรุปการอนุมัติโครงการประเภทที่ ๒ เมื่อวันที่ ๓๑ มิถุนายน ๒๕๖๑

| ประเภทและชนิดของงาน | จำนวนที่ ได้รับ อนุมัติ | ค่าแรง งาน | จำนวนเงินที่ได้รับอนุมัติ (บาท) | | | ความจุ (ม ^๓) | ประโยชน์จากโครงการ | |
|---------------------|-------------------------------|---------------|---------------------------------|-------------------|-------------|-----------------------------|---------------------------|--------------------------|
| | | | ค่า วัสดุ | ค่า จ่ายอื่น ๆ | รวม | | ราษฎรได้รับประโยชน์ คน | ราษฎรมี งานทำ (คน) |
| ประเภท ๒ ก. | | | | | | | | |
| ๑. จัดทำถังน้ำ | ๒๖,๑๔๘ | | ๕๓,๓๘๑,๘๕๖ | ๕๓,๓๘๑,๘๕๖ | ๕๖,๘๗๖.๒๕ | ๕,๕๖๔,๖๔๓ | ๓๓๓,๘๘๗ | - |
| ๒. สร้างถังคอนกรีต | ๓,๕๗๗ | ๒๘,๕๑๑,๕๕๗ | ๖๗,๓๘๖,๕๐๖ | - | ๘๘,๕๘๗,๕๕๘ | ๑๓๑,๒๘๗.๖ | ๘๘๖,๑๖๒ | ๑๗๑,๓๗๖ |
| รวม | ๒๙,๖๒๖ | ๒๘,๕๑๑,๕๕๗ | ๖๗,๓๘๖,๕๐๖ | ๕๓,๓๘๑,๘๕๖ | ๑๕๖,๒๖๓,๘๑๕ | ๑๓๗,๑๖๕.๘ | ๕,๕๖๔,๗๕๕ | ๕๐๕,๒๖๓ |

| ประเภทและชนิดของงาน | ได้รับอนุมัติ | | จำนวนเงินที่ได้รับอนุมัติ (บาท) | | | | ประโยชน์ที่ได้รับ | |
|-------------------------------------|-------------------------|---------------------|---------------------------------|----------------|-------------------------------|-----------|---------------------------|--|
| | จำนวน เครื่อง, คน | จำนวน วัน งาน | ค่า น้ำขึ้น เชื้อเพลิง | ค่า ซ่อมแซม | ค่า อุปกรณ์ ซ่อม แซม | รวม | ราษฎรได้รับประโยชน์ คน | พื้นที่เกษตร ที่ได้รับ ประโยชน์(ไร่) |
| ประเภท ๒ ข. | | | | | | | | |
| ๑. เครื่องสูบน้ำที่เอกชนนำมาช่วยงาน | ๑๖ | ๑๖๒ | ๓๔๘,๓๙๐ | ๘๓,๘๙๐ | - | ๔๓๒,๒๘๐ | ๕,๒๕๐ | ๑,๓๕๐ |
| ๒. เขารอบบรทุกน้ำ | ๓๘๑ | ๑,๑๑๗ | ๑๕๘,๖๗๗ | ๘,๕๒๕ | ๑,๕๕๓,๓๐๑ | ๑,๗๑๐,๕๐๓ | ๒๐๘,๒๕๖ | ๓๐,๒๘๓ |
| รวม | ๔๐๗ | ๑,๒๗๙ | ๕๐๗,๐๖๗ | ๙๒,๔๑๕ | ๑,๕๕๓,๓๐๑ | ๑,๗๑๐,๕๐๓ | ๕,๔๕๘ | ๓๑,๖๓๓ |

แหล่งที่มาของข้อมูล : รวบรวมจากแบบ ศกฟ.ป.๘๐. ๒/๑ และ ๒/๒.

ตารางที่ ๕

แสดงจำนวนงบประมาณที่ได้รับอนุมัติให้ดำเนินการ กฟป. ปี ๒๕๒๑ จำแนกตามประเภทและชนิดโครงการ

| โครงการประเภทที่ ๑ ก. | | | | โครงการประเภทที่ ๑ ข. | | |
|-----------------------|-------------------|-------------------|-------------|---------------------------|------------------|-----------------|
| ชื่อบุคคล | สร้างอาคารเก็บน้ำ | ขุดคลองสระหนองบึง | ขุดสระน้ำ | สร้างทำนบเขื่อนผนังกันน้ำ | สร้างอ่างเก็บน้ำ | สร้างฝายกั้นน้ำ |
| ๔๓,๕๖๕,๘๑๕ | ๑,๘๔๕,๕๑๓ | ๒๘๖,๐๔๘,๙๕๓ | ๒๒๐,๘๒๖,๐๓๘ | ๑๑๐,๕๙๒,๕๙๔ | ๑๒,๓๓๔,๙๘๐ | ๓๔,๑๓๒,๐๐๒ |

| โครงการประเภทที่ ๑ ค. | | | | โครงการประเภทที่ ๑ ง. | | | |
|-----------------------|-------------------------|----------------|------------|----------------------------|---------------------|-------------------|-------------------------------|
| ขุดคลองเหมืองร้างริน | ขุดทำนบเขื่อนผนังกันน้ำ | ขุดอ่างเก็บน้ำ | ขุดฝาย | ขุดคลองคูคลองเหมืองร้างริน | สร้างถนนสะพานอื่น ๆ | ขุดสะพานถนนอื่น ๆ | รวมงบประมาณโครงการประเภทที่ ๑ |
| ๑๑๐,๔๓๓,๙๔๕ | ๔๖,๔๔๓,๙๓๔ | ๖,๘๕๔,๘๐๕ | ๑๒,๑๐๘,๒๑๓ | ๑๕๕,๘๕๐,๙๘๕ | ๑๓,๐๘๐,๙๘๑ | ๕๐,๖๙๑,๙๔๐ | ๑,๑๕๕,๘๘๐,๕๐๐ |



| โครงการประเภทที่ ๒ ก. | | โครงการประเภทที่ ๒ ข. | |
|-----------------------|-----------------------|-----------------------|-------------------|
| อัตราดังน้ำ (บาท) | อัตราดังคอนกรีต (บาท) | เครื่องสูบน้ำ (บาท) | รถบรรทุกน้ำ (บาท) |
| ๕๓,๙๘๑,๘๕๖ | ๘๘,๔๘๓,๔๕๘ | ๔๓๒,๙๘๐ | ๑,๙๑๐,๓๓๓ |

๓.๕.๒ ผลการดำเนินการ เปรียบเทียบกับปริมาณที่ได้รับอนุมัติ

ในการอนุมัติโครงการ เพื่อกำเนินงานและโครงการจะต้องบอกลักษณะของโครงการคือความกว้าง ยาว ลึก หรือความสูง รวมทั้งปริมาณครุภัณฑ์

จากผลการติดตามผล เมื่อเปรียบเทียบกับที่ได้อนุมัติผลการดำเนินงานของคณะกรรมการประสานงานและศึกษาค่าผล ปรากฏว่าผลการดำเนินงานตามโครงการทุกประเภท ส่วนใหญ่ตรงตามที่ได้รับอนุมัติ คือ ประมาณร้อยละ ๗๐.๕๗ โครงการดำเนินงานที่ตรงตามที่ได้รับอนุมัติมากที่สุด คือโครงการขอมืองเก็บน้ำ รองลงมาเป็นโครงการขอมฝายเก็บน้ำ

สำหรับโครงการที่ดำเนินงานสูงกว่าที่ได้อนุมัติคือประมาณร้อยละ ๒๐.๑ ซึ่งในการดำเนินงานสูงกว่าที่ได้รับอนุมัตินี้จัดทำใหวงเงินงบประมาณเดิม ไม่มีการเพิ่มเติมงบประมาณแต่อย่างใด ส่วนโครงการดำเนินงานต่ำกว่าที่ได้รับอนุมัติมีประมาณร้อยละ ๗.๓๓ ในกรณีนี้จะต้องนำเงินส่วนที่เหลือ ส่งคืนคลังหรือเปลี่ยนแปลงโครงการ และจัดทำโครงการใหม่ สำหรับโครงการที่ผลการดำเนินงานต่ำกว่าที่ได้รับอนุมัติส่วนใหญ่เป็นโครงการขุดบ่อน้ำสาธารณะ ซึ่งขุดไม่ไคความลึกตามที่กำหนด ทั้งนี้เนื่องจากความลึกในระยะตั้งกลาวนั้น บ่อน้ำมีน้ำไหลซึมออกมามากในปริมาณที่เพียงพอกับความต้องการ เมื่อได้รวบรวมโครงการที่ได้ทำตรงตามที่ได้รับอนุมัติ และสูงกว่าที่ได้รับอนุมัติถึง ร้อยละ ๘๖.๖๗

๓.๕.๓ การเบิกจ่ายเงินตามโครงการ

๓.๕.๓.๑ การเบิกจ่ายเงินจากคลัง สำหรับโครงการประเภทที่ ๑ ตามคำสั่ง สกพพ. เมื่อวันที่ ๒๓ กุมภาพันธ์ ๒๕๒๑ กำหนดให้คณะกรรมการ กพปอ. เบิกจ่ายเงินจากคลังให้เสร็จภายในวันที่ ๑๕ กรกฎาคม ๒๕๒๑ แต่จากรายงานการเบิกจ่ายเงินของกรมบัญชีกลาง ปรากฏว่า การเบิกจ่ายเงินตั้งแต่เริ่มต้นจนถึงวันที่ ๑๕ กรกฎาคม มีเพียงร้อยละ ๕๐.๓ ของเงินที่อนุมัติสำหรับโครงการประเภทที่ ๑ ทั้งสิ้น หากจะศึกษาถึงความก้าวหน้าในการเบิกจ่ายเงินระยะแรกคือเพียงวันที่ ๓๐ เมษายน ๒๕๒๑ การเบิกจ่ายเงินใน ๕๐ จังหวัด ที่ได้รับจัดสรรงวดที่ ๑ มีเพียงร้อยละ ๓๐.๖๕ เท่านั้น ซึ่งในระยะเวลาดังกล่าวการอนุมัติโครงการของอนุกรม

การกฟป-จ. ส่วนใหญ่ได้จบสิ้นลงแล้ว เนื่องจากกระทรวงมหาดไทยมีคำสั่งให้ทุกจังหวัดอนุมัติโครงการให้แล้วเสร็จภายใน ๗ เมษายน ๒๕๒๑ ดังนั้นในระยะเวลาดังกล่าวการเบิกจ่ายเงินน่าจะไม่น้อยกว่าร้อยละ ๔๐ ซึ่งเป็นเงินที่คณะกรรมการ กฟปอ. มีอำนาจเบิกไปสำรองจ่ายตามโครงการ แสดงให้เห็นว่าการเบิกจ่ายเงินกรมโครงการมีความล่าช้าอยู่ (คูตารางที่ ๑๓)

สำหรับโครงการประเภทที่ ๒ ความก้าวหน้าในการเบิกจ่ายเงินมีน้อยกว่าประเภทที่ ๑ คือเพียงวันที่ ๑๕ กรกฎาคม ๒๕๒๑ เบิกเงินไปเพียงร้อยละ ๓๘.๘๖ อย่างไรก็ตามการเบิกจ่ายเงินตามประเภทที่ ๒ จะสิ้นสุดภายในวันที่ ๑๕ กันยายน ๒๕๒๑ ซึ่งยังคงมีเวลาอีก ๒ เดือน ส่วนใหญ่เป็นโครงการสร้างเขมา เมื่องานยังไม่แล้วเสร็จจึงยังไม่มี การเบิกจ่ายเงินจากคลัง

๓.๕.๓.๒ การเบิกจ่ายเงินค่าแรงให้กับประชาชน จากการสำรวจข้อมูลของคณะกรรมการประสานงานและติดตามผล ศกฟป. ปรากฏว่าในระหว่างการค้าเนินงานตามโครงการได้มีการจ้าง เงินค่าแรงให้แก่ประชาชนที่ทำงานตามโครงการภายในทุก ๑๕ วัน คิดเป็นร้อยละ ๔๗.๖๕ (คูตารางที่ ๑๔) ช่วงระยะเวลาดังกล่าวถือได้ว่าเป็นการจ่ายเงินที่รวดเร็ว และทันต่อความต้องการของประชาชน แต่ก็ยังมีประชาชนอีกร้อยละ ๒๔.๗๖ ซึ่งจะไม่ได้รับเงินในระหว่างที่ดำเนินงานจนกว่าโครงการจะแล้วเสร็จ

ศูนย์วิจัยทรัพยากร
จุฬาลงกรณ์มหาวิทยาลัย

ตารางที่ ๑๐

แสดงรายละเอียดโครงการประเภทที่ ๑ เกี่ยวกับจำนวนโครงการ งบประมาณ
จำนวนวันทำงาน จำแนกตามประเภทและชนิดของงาน

| ประเภทและชนิดของงาน | จำนวนโครงการ | ทั้งสิ้น | งบประมาณ(บาท) | | จำนวนวันทำงานโดยเฉลี่ยต่อโครงการ |
|------------------------------|--------------|-------------|---------------------|---------------------------------|----------------------------------|
| | | | โดยเฉลี่ยต่อโครงการ | โดยเฉลี่ยค่าแรงงานคิดเป็นร้อยละ | |
| <u>โครงการประเภทที่ ๑ ก.</u> | ๑๖,๓๕๑ | ๕๕๖,๓๔๖,๐๖๓ | ๓๔,๐๒๕ | ๓๔.๘๖ | ๒๔ |
| ๑. ชุดบ่อสาธารณะ | ๕,๓๓๖ | ๔๓,๕๖๕,๘๑๘ | ๘,๘๔๘ | ๕๑.๐๓ | ๑๘ |
| ๒. ฝายกั้นน้ำ | ๒๐ | ๑,๘๔๕,๒๑๓ | ๙๒,๒๖๑ | ๙๕.๐๐ | ๕๓ |
| ๓. ชุดลอกสระหนอง บึง | ๖,๖๘๐ | ๒๘๖,๐๔๘,๙๕๓ | ๔๒,๘๓๓ | ๙๒.๓๓ | ๒๖ |
| ๔. ชุดสระน้ำ | ๔,๒๓๕ | ๒๒๐,๘๘๖,๐๓๘ | ๕๑,๖๖๘ | ๘๔.๒๘ | ๒๙ |
| <u>โครงการประเภทที่ ๑ ข.</u> | ๓,๓๓๒ | ๑๙๓,๐๙๙,๕๘๖ | ๕๙,๑๕๔ | ๓๔.๒๑ | ๒๘ |
| ๑. ฝายกั้นน้ำ | ๒,๔๓๓ | ๑๑๐,๕๙๒,๕๙๔ | ๔๔,๓๒๐ | ๘๓.๓๘ | ๒๕ |
| ๒. ฝายกั้นน้ำ | ๒๑๓ | ๑๒,๓๓๔,๙๙๐ | ๕๖,๘๔๓ | ๘๕.๖๐ | ๓๖ |
| ๓. ฝายกั้นน้ำ | ๖๘๖ | ๗๐,๑๗๒,๐๐๒ | ๑๑๕,๕๓๓ | ๖๒.๕๐ | ๓๕ |
| <u>โครงการประเภทที่ ๑ ค.</u> | ๕,๓๖๙ | ๓๓๔,๖๙๒,๓๒๖ | ๕๘,๐๑๖ | ๘๓.๕๕ | ๒๕ |
| ๑. ชุดคู คลอง เหมือง รางวิน | ๑,๖๒๒ | ๑๑๐,๔๓๓,๓๔๕ | ๖๘,๐๘๕ | ๘๘.๕๕ | ๒๙ |
| ๒. ฝายกั้นน้ำ | ๓,๗๔๗ | ๒๒๔,๒๕๘,๙๘๑ | ๘๙,๙๓๑ | ๘๖.๐๕ | ๒๖ |

| ประเภทและชนิดของงาน | จำนวนโครงการ | ทั้งสิ้น | งบประมาณ(บาท) | | จำนวนวันทำงานโดยเฉลี่ยต่อโครงการ |
|--------------------------------|---------------|----------------------|---------------------|---------------------------------|----------------------------------|
| | | | โดยเฉลี่ยต่อโครงการ | โดยเฉลี่ยค่าแรงงานคิดเป็นร้อยละ | |
| ๓. ซ่อมอ่างเก็บน้ำ | ๕๔ | ๖,๘๕๔,๘๐๕ | ๑๒๖,๘๑๔ | ๘๔.๑๓ | ๓๑ |
| ๔. ซ่อมฝายกั้นน้ำ | ๒๒๔ | ๑๒,๑๐๘,๒๑๓ | ๕๔,๐๕๘ | ๖๘.๒๓ | ๒๖ |
| ๕. ขุดลอก คู คลอง เหมือง ๒,๔๖๖ | | ๑๕๘,๘๕๐,๓๘๕ | ๖๔,๔๑๖ | ๘๐.๘๑ | ๒๔ |
| <u>โครงการประเภทที่ ๑ ง.</u> | ๘๐๑ | ๖๓,๓๕๒,๕๒๑ | ๘๔,๕๘๕ | ๓๓.๐๓ | ๒๑ |
| ๑. สร้างถนน สะพาน อื่น ๆ | ๑๘๓ | ๑๓,๐๘๐,๓๘๑ | ๕๑,๓๔๑ | ๘๑.๓๔๑ | ๒๖ |
| ๒. ซ่อมถนน สะพาน อื่น ๆ | ๖๑๘ | ๕๐,๖๓๑,๓๔๐ | ๘๒,๕๒๓ | ๓๑.๔๘ | ๑๘ |
| รวมทั้งสิ้น | ๒๖,๒๕๓ | ๑,๑๓๕,๘๘๐,๕๐๐ | ๔๔,๐๒๘ | ๘๑.๐๓ | ๒๖ |

ที่มา : ฝ่ายประเมินผลและรายงาน

ศูนย์วิจัยทรัพยากร
จุฬาลงกรณ์มหาวิทยาลัย

ตารางที่ ๑๑

แสดงรายละเอียดโครงการประเภทที่ ๒ เกี่ยวกับจำนวนโครงการ งบประมาณ
ความจุของน้ำ จำแนกตามประเภทและชนิดของงาน

| ประเภทและชนิด ของงาน | จำนวนที่ ได้รับ อนุมัติ | งบประมาณ(บาท) | | ความจุของน้ำ(ลบ.ม.) | |
|-------------------------|-------------------------------|---------------|-----------------------|---------------------|-----------------------|
| | | ทั้งสิ้น | โดยเฉลี่ย ต่อหน่วย | ทั้งสิ้น | โดยเฉลี่ย ต่อหน่วย |
| ประเภท ๒ ก. | | | | | |
| ๑. จัดหาถังน้ำ | ๒๖,๐๔๔ | ๕๓,๙๘๑,๘๕๖ | ๒,๐๖๕ | ๔๖,๘๘๘.๒๐ | ๑.๘๐ |
| ๒. สร้างถังคอนกรีต | ๓,๕๙๙ | ๘๘,๔๘๙,๔๕๘ | ๒๙,๕๓๔ | ๑๓๑,๒๘๙.๖๐ | ๓๖.๙๐ |
| รวม | ๒๙,๖๔๓ | ๑๔๒,๔๗๑,๓๑๕ | ๕,๑๐๐ | ๑๗๘,๑๗๗.๘๐ | ๖.๐๑ |

| ประเภทและชนิด ของงาน | ได้รับอนุมัติ | | งบประมาณ (บาท) | |
|---|----------------------|--------------------|----------------|---------------------------------|
| | จำนวน เครื่อง,คัน | จำนวนวัน ใช้งาน | ทั้งสิ้น | โดยเฉลี่ยต่อ เครื่อง/วัน,คัน |
| ประเภท ๒ ข. | | | | |
| ๑. เครื่องสูบน้ำที่เอกชนนำมา ช่วยงาน | ๑๖ | ๑๖๒ | ๔๓๒,๙๘๐ | ๑๖๙ |
| ๒. เขารถบรรทุกน้ำ | ๓๘๑ | ๑,๑๑๙ | ๑,๙๑๐,๓๙๓ | ๔,๓๙๔ |
| รวม | ๔๐๗ | ๑,๒๘๑ | ๒,๓๔๓,๓๗๓ | - |

ที่มา : ศกฟ.ป.

ตารางที่ ๑๒

แสดงจำนวนวันทำงานของบรรณารักษกร กับ เครื่องจักรกล

หน่วย : รอยละ

| จำนวนวันทำงาน ของบรรณารักษกร | จำนวนวันทำงานของเครื่องจักรกล | | | | | รวม |
|---------------------------------|-------------------------------|------|------|------|--------------|--------|
| | ไม่ไ้ใช้ | ๑-๒ | ๓-๔ | ๕-๖ | มากกว่า ๖ | |
| น้อยกว่า ๓ | ๔.๘๔ | ๐.๐๖ | ๐.๑๒ | ๐.๐๖ | ๐.๐๖ | ๕.๑๔ |
| ๓-๑๔ | ๑๘.๖๒ | ๐.๒๘ | ๐.๒๓ | ๐.๔๑ | ๐.๑๒ | ๑๙.๖๓ |
| ๑๕-๒๑ | ๒๑.๔๒ | ๐.๖๔ | ๐.๖๔ | ๐.๕๘ | ๐.๔๓ | ๒๓.๓๑ |
| ๒๒-๓๐ | ๒๒.๓๖ | ๐.๔๑ | ๐.๕๓ | ๐.๔๑ | ๐.๘๒ | ๒๔.๕๓ |
| ๓๑-๔๕ | ๑๓.๕๔ | ๐.๔๑ | ๐.๔๓ | ๐.๕๓ | ๐.๘๘ | ๑๕.๑๙ |
| ๔๖-๖๐ | ๖.๓๐ | ๐.๑๖ | ๐.๓๕ | ๐.๑๒ | ๐.๒๓ | ๗.๑๖ |
| มากกว่า ๖๐ | ๒.๓๔ | - | ๐.๑๘ | ๐.๔๑ | ๐.๕๘ | ๓.๕๑ |
| รวม | ๘๘.๘๒ | ๑.๘๓ | ๒.๕๒ | ๒.๕๒ | ๓.๒๓ | ๑๐๐.๐๐ |

จำนวนวันทำงานของบรรณารักษกร โดยเฉลี่ย ๒๕ วัน

จำนวนวันทำงานของเครื่องจักรกล โดยเฉลี่ย ๕ วัน

ที่มา : ศกฟป.

ประชาชนส่วนที่เหลือร้อยละ ๓.๔๓ ได้รับความเดือดร้อนครั้ง และได้รับในเวลาที่ไม่แน่นอน อีกร้อยละ ๒๔.๑๖ เมื่อรวมร้อยละของขอมูลดังกล่าว จะเห็นได้ว่าประชาชนได้รับเงินลาชานไม่ทันต่อความต้องการถึงร้อยละ ๕๖.๓๕

อนึ่ง หลังจากทีโครงการมีการใช้แรงงานเสร็จสิ้นแล้ว ปรากฏว่าเมื่อโครงการใช้แรงงานเสร็จสิ้นแล้ว ๑ - ๑๔ วัน ประชาชนได้รับค่าแรงมากกว่าร้อยละ ๕๐ ของแรงทั้งหมด มีเพียงร้อยละ ๘.๓๓ เท่านั้น และเมื่อโครงการใช้แรงงานเสร็จสิ้นแล้ว ๑๕ - ๓๐ วัน , ๓๑ - ๖๐ วัน ประชาชนได้รับค่าแรงมากกว่าร้อยละ ๕๐ ของค่าแรงทั้งหมดมีเพียง ร้อยละ ๑๓.๖๗ ๓๖.๘๕ (ตารางที่ ๑๕) แสดงว่าการจ่ายเงินค่าแรงให้กับประชาชนไม่รวดเร็วเท่าที่ควร

๓.๕.๓.๓ การจ่ายเงินของโครงการทั้งหมด หลังจากเสร็จโครงการแล้ว ๑ - ๑๔ วัน โครงการที่จ่ายเงินไปแล้วมากกว่าร้อยละ ๕๐ ของค่าจ่ายทั้งหมด ตามโครงการมีเพียงร้อยละ ๘.๓๓ เท่านั้น และหลังจากโครงการเสร็จแล้ว ๑๕ - ๓๐ วัน, ๓๑ - ๖๐ วัน และมากกว่า ๖๐ วัน โครงการที่จ่ายเงินไปแล้วมากกว่า ร้อยละ ๕๐ ของค่าจ่ายทั้งหมดตามโครงการมีเพียงร้อยละ ๑๖.๘๗, ๓๕.๘๕ และ ๒๑.๕๕ ตามลำดับ (ตารางที่ ๑๖) เหตุที่จ่ายเงินช้าอาจเนื่องมาจากเจ้าหน้าที่กองตรวจสอบใบสำคัญครั้งสุดท้ายใหญ่ถูกต้องเพื่อมิให้เป็นปัญหาในเวลาต่อไป.

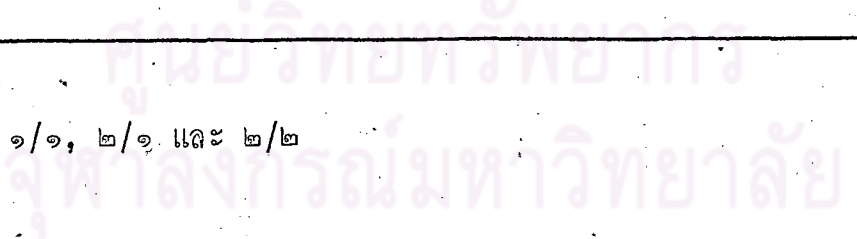
จุฬาลงกรณ์มหาวิทยาลัย

ตารางที่ ๑๓

แสดงรายงานการจ่ายเงินในโครงการ กฟป. ระหว่างวันที่ ๑ มีนาคม - ๑๕ กรกฎาคม ๒๕๒๑

| ประเภทของโครงการ | วงเงินที่อนุมัติ (๑) | ความก้าวหน้าในการจ่ายเงินตามโครงการ (๒) | | | | |
|--------------------|----------------------|---|------------------|-----------------|------------------|-----------------|
| | | เพียง ๓๐ ม.ค.๒๑ | เพียง ๓๐ เม.ย.๒๑ | เพียง ๓๑ พ.ค.๒๑ | เพียง ๓๐ มิ.ย.๒๑ | เพียง ๑๕ ก.ค.๒๑ |
| | บาท | บาท | บาท | บาท | บาท | บาท |
| โครงการประเภทที่ ๑ | ๑,๑๕๓,๕๓๐,๔๖๖ | ๕๒,๔๘๐,๐๒๔ | ๘๑๘,๔๗๘,๐๘๘ | ๒๗๑,๗๖๐,๖๕๐ | ๕๖,๔๓๘,๖๖๖ | ๑,๐๔๑,๖๐๔,๐๓๑ |
| โครงการประเภทที่ ๒ | ๑๕๖,๔๕๒,๒๖๓ | ๑๕๕,๗๘๘ | ๖,๑๐๓,๔๕๘ | ๑๘,๐๑๕,๓๙๑ | ๔๓,๑๘๕,๙๒๕ | ๖๒,๓๕๗,๑๘๗ |
| รวม | ๑,๓๐๙,๙๘๒,๗๒๙ | ๖๗,๖๓๕,๘๑๒ | ๘๒๔,๕๘๑,๕๔๖ | ๒๘๙,๗๗๖,๐๔๑ | ๙๙,๖๒๔,๕๙๑ | ๑,๑๐๓,๙๖๑,๒๑๘ |

แหล่งที่มาของข้อมูล (๑) จากแบบ ศกฟป.๘๐. ๑/๑, ๒/๑ และ ๒/๒
 (๒) จากกรมบัญชีกลาง



ตารางที่ ๑๔

แสดงระยะเวลาในการจ่ายค่าแรงงาน

หน่วย : รอยตะ

| รอยตะของผลงานที่ทำได้ | ระยะเวลาในการจ่ายค่าแรงงาน | | | | รวม |
|-----------------------|----------------------------|------------------|---------------------------|-----------|--------|
| | ภายใน ๑๕ วัน | เดือนละ ครั้ง | เมื่อโครงการ แล้วเสร็จ | ไม่แน่นอน | |
| ต่ำกว่า ๑๐ | ๑.๓๔ | - | ๑.๐๒ | - | ๒.๓๖ |
| ๑๐-๕๐ | ๑๕.๕๑ | ๒.๕๖ | ๗.๕๔ | ๑๓.๑๐ | ๔๒.๕๑ |
| ๕๑-๕๐ | ๑๒.๖๒ | ๐.๗๐ | ๑.๕๔ | ๗.๕๔ | ๒๒.๒๕ |
| มากกว่า ๕๐ | ๑๕.๒๔ | ๐.๒๗ | ๑๕.๗๖ | ๓.๕๗ | ๓๔.๘๔ |
| รวม | ๔๗.๖๕ | ๓.๕๓ | ๒๔.๘๖ | ๒๔.๑๖ | ๑๐๐.๐๐ |

ที่มา : ฝ่ายประเมินผล

ศูนย์วิทยทรัพยากร
จุฬาลงกรณ์มหาวิทยาลัย

ตารางที่ ๑๕

แสดงการจ่ายเงินค่าแรงงานให้กับราษฎรหลังจากเสร็จสิ้นการไต่แรงงาน

หน่วย : ร้อยละ

| ร้อยละของค่าแรงงาน ที่จ่ายไปแล้ว | โครงการที่เสร็จสิ้นการไต่แรงงานแล้ว(วัน) | | | | | รวม |
|-------------------------------------|--|-------|-------|-------|------------|--------|
| | ไม่ทราบ | ๑-๑๔ | ๑๕-๓๐ | ๓๑-๖๐ | มากกว่า ๖๐ | |
| ไม่ได้อายเลย | ๐.๑๒ | ๑.๐๖ | ๑.๘๒ | ๑.๙๐ | ๐.๖๔ | ๕.๓๔ |
| น้อยกว่า ๓๐ | - | ๐.๙๐ | ๐.๘๒ | ๐.๓๕ | ๐.๑๘ | ๒.๐๕ |
| ๓๑-๕๐ | ๐.๐๖ | ๑.๒๓ | ๑.๘๒ | ๑.๐๐ | ๐.๑๘ | ๔.๒๘ |
| ๕๑-๙๐ | - | ๑.๒๓ | ๑.๖๔ | ๑.๘๒ | ๐.๓๕ | ๕.๐๔ |
| ๙๑-๙๐ | - | ๐.๔๙ | ๐.๓๕ | ๐.๘๘ | ๐.๑๘ | ๑.๘๘ |
| มากกว่า ๙๐ | ๐.๔๑ | ๘.๓๓ | ๑๓.๖๙ | ๓๖.๘๘ | ๒๒.๑๐ | ๘๑.๔๑ |
| รวม | ๐.๕๙ | ๑๓.๐๒ | ๒๐.๑๒ | ๔๒.๖๔ | ๒๓.๖๓ | ๑๐๐.๐๐ |

ที่มา : ฝ่ายประเมินผล

ตารางที่ ๑๖

แสดงการจ่ายเงินของโครงการหลังจากโครงการเสร็จสิ้นแล้ว

หน่วย : ร้อยละ

| ร้อยละของงบประมาณ ที่จ่ายไปแล้ว | โครงการเสร็จสิ้นไปแล้ว (วัน) | | | | | รวม |
|------------------------------------|------------------------------|-------|-------|-------|---------------|--------|
| | ไม่ทราบ | ๑-๑๔ | ๑๕-๓๐ | ๓๑-๖๐ | มากกว่า ๖๐ | |
| ไม่ได้อาย | ๐.๑๑ | ๐.๘๘ | ๑.๕๘ | ๑.๖๘ | ๐.๕๒ | ๔.๘๘ |
| น้อยกว่า ๓๐ | ๐.๐๖ | ๑.๑๓ | ๐.๘๓ | ๐.๒๓ | ๐.๒๓ | ๒.๖๒ |
| ๓๑-๕๐ | - | ๑.๘๓ | ๑.๘๒ | ๑.๕๑ | ๐.๒๓ | ๕.๕๘ |
| ๕๑-๗๐ | - | ๐.๘๓ | ๑.๖๓ | ๑.๘๓ | ๐.๕๑ | ๔.๘๘ |
| ๗๑-๙๐ | - | ๐.๓๖ | ๑.๑๓ | ๑.๒๘ | ๐.๕๑ | ๓.๖๒ |
| มากกว่า ๙๐ | ๐.๕๑ | ๘.๓๓ | ๑๒.๘๓ | ๓๕.๘๘ | ๒๑.๕๕ | ๗๘.๕๐ |
| รวม | ๐.๕๘ | ๑๔.๐๕ | ๑๘.๓๐ | ๔๒.๘๒ | ๒๓.๒๕ | ๑๐๐.๐๐ |

ที่มา : ฝ่ายประเมินผล

สรุป ปัญหาอุปสรรค ข้อเสนอแนะ

ในการดำเนินงานตามโครงการ กฟป. ต้องประสบปัญหาอุปสรรคหลาย
ด้านด้วยกัน เนื่องจากเป็นนโยบายระยะสั้นซึ่งเป็นการแก้ไขปัญหาเฉพาะหน้าของ
รัฐบาล เพื่อบรรเทาความเดือดร้อนของประชาชนในช่วงเวลาอันจำกัด ทำให้การ
ดำเนินงานยังมีปัญหาอุปสรรคดังนี้

ก. ปัญหาอุปสรรคในด้านการกำหนดแผนดำเนินงาน

๑. ปัญหาเกี่ยวกับการวางระเบียบในการดำเนินงาน เนื่องจาก
ระเบียบบางข้อไม่สอดคล้องกับลักษณะและความจำเป็นของงาน และพื้นที่ดำเนิน
การเช่น

180

หมายเหตุ
① งานรับ
② ก. ๕๐๐๑

๑.๑ การกำหนดหลักเกณฑ์ ในระเบียบสำนักนายกรัฐมนตรีข้อ ๕
หมวด ๓ ว่าโครงการประเภทที่ ๑ จะต้องเป็นงานที่ค่าใช้จ่ายของแต่ละโครงการ
ไม่น้อยกว่าร้อยละ ๖๐ เป็นค่าใช้จ่ายเพื่อการจ้างแรงงาน และใช้แรงงานท้องถิ่น
เป็นส่วนใหญ่ เป็นการกำหนดที่เคร่งครัดตายตัวเกินไป ไม่มีการยืดหยุ่น ทำให้
ไม่เกิดความคล่องตัวในการปฏิบัติงานและมีปัญหาดังนี้

๑.๑.๑ ไม่สามารถดำเนินงานตามโครงการที่ขออนุมัติคือคณะ
อนุกรรมการ กฟป-จ. ได้ เนื่องจากบางพื้นที่มีสภาพเป็นดินดานหรือหินลูกรังไม่
สามารถใช้คนขุดตามโครงการที่วางไว้ได้ หรือแม้แต่มิราษฎรมารับจ้างขุดก็จะขอ
ค่าแรงเพิ่มขึ้น อันนี้ก่อให้เกิดปัญหาการละทิ้งโครงการไปหารับจ้างโครงการอื่น

๑.๑.๒ งานบางประเภทต้องการความคงทนถาวร เช่น ทำนบ
บ่อคอนกรีต ซึ่งจำเป็นต้องใช้วัสดุในการก่อสร้างมากกว่าค่าแรงงาน

๑.๑.๓ ในเวลาต่อมาได้มีการแก้ไขระเบียบนี้ โดยให้โครงการ
ประเภทที่ ๑ ที่มีความจำเป็นต้องใช้วัสดุมาก ให้ค่าใช้จ่ายเป็นค่าวัสดุไม่เกินร้อย
ละ ๙๐ และเป็นค่าแรงงานร้อยละ ๓๐ ทำให้โครงการที่ได้ทำไปแล้วแต่ไม่สำเร็จ
เนื่องจากอุปสรรคในข้อ ๑.๑.๒ ทำให้เจ้าหน้าที่ต้องเตรียมเอกสารเพื่อแก้ไข
เปลี่ยนแปลงโครงการใหม่ เป็นการเสียเวลา เนื่องจากเจ้าหน้าที่มีน้อยอยู่แล้ว
ทำให้ประชาชนเสียประโยชน์ที่พึงจะได้รับไป

๑.๒ คำสั่งของส่วนกลางให้ทางจังหวัดสามารถซื้อเครื่องเขียนแบบพิมพ์ เพื่อใช้จ่ายในการบริหารงานตามโครงการ กฟป. ได้ไม่เกินร้อยละ ๐.๕ ของเงินจัดสรรทั้งสิ้นของจังหวัด คำสั่งนี้มาซ้ำเกินไป จนบางจังหวัดจัดสรรเงินให้กับอำเภอหมดแล้ว ไม่มีเงินเหลือที่จะแบ่งให้อำเภอต่าง ๆ เป็นค่าใช้จ่ายดังกล่าว เป็นเหตุให้จังหวัดขาดเครื่องเขียนแบบพิมพ์ในการจัดทำโครงการซึ่งต้องใช้เป็นจำนวนมาก

๑.๓ ระเบียบบางข้อไม่ชัดเจนทำให้เกิดความเข้าใจไม่ตรงกันของผู้ปฏิบัติ เช่น ระเบียบวิธีปฏิบัติเกี่ยวกับการเบิกจ่ายเงินข้อ ๑๗ หมวด ๕ ข้อความว่า "ให้คณะกรรมการ กฟปอ. มีอำนาจเบิกเงินไปสำรองจ่ายตามโครงการที่ได้รับอนุมัติไม่เกินร้อยละ ๔๐ ของจำนวนที่ได้รับอนุมัติสำหรับโครงการนั้น โดยให้แบ่งจ่ายได้ตามความจำเป็น แต่การเบิกคราวหนึ่ง ๆ ให้เบิกได้ไม่เกินร้อยละ ๒๐ " นั้น ก่อให้เกิดปัญหา ดังนี้

๑.๓.๑ เป็นภาระด้านปฏิบัติงานเบิกจ่ายของอำเภอโดยเป็นการเพิ่มงาน เตรียมเอกสารประกอบการเบิกเงินสำรองจ่าย ซึ่งจะต้องทำรายละเอียดประกอบการเบิกเงินเป็นรายโครงการหลายครั้งโดยไม่จำเป็น แต่ในทางปฏิบัติสามารถเสนอใบยืมได้พร้อมกัน เพียงแต่ทำรายละเอียดประกอบใบยืมชุดหนึ่งไม่เกินร้อยละ ๒๐ ของจำนวนเงินที่ได้รับอนุมัติสำหรับโครงการนั้นก็สามารถเบิกเงินสำรองจ่ายได้ร้อยละ ๔๐ ของเงินที่ได้รับอนุมัติ

๑.๓.๒ การเบิกเงินทุกครั้งจะต้องแสดงรายละเอียดประกอบเป็นรายโครงการและนำไปหักยอดเงินที่ยืมมากอนแล้ว ถึงแม้ว่างานโครงการนั้นยังมีหลักฐานการเบิกจ่ายเงินไม่ครบจำนวนเงินที่อนุมัติทั้งโครงการก็ตาม ทำให้เกิดความยุ่งยากในทางบัญชีมาก

๑.๓.๓ จากเหตุดังกล่าวทำให้เจ้าหน้าที่การเงินของอำเภอส่วนหนึ่งเมื่อเบิกเงินสำรองจ่ายมาครบร้อยละ ๔๐ ของจำนวนเงินที่ได้รับอนุมัติแล้ว ก็จะไม่เบิกเงินอีกเป็นการหมุนเวียนจนกว่าโครงการจะแล้วเสร็จ ทำให้การจ่ายเงินไม่ถึงมือราษฎรเร็วเท่าที่ควรจะเป็น

๑.๔ ตามระเบียบสำนักนายกรัฐมนตรีว่าด้วยค่าใช้จ่ายตามโครงการ กฟป. หมวด ๒ ข้อ ๖ การแต่งตั้งคณะกรรมการ กฟป.-จ. ยังมีปัญหา คือ

๑.๔.๑ ไม่ได้แต่งตั้งเจ้าหน้าที่ที่มีความรู้ทางด้านกรก่อสร้างเป็น
กรรมการค่วย เช่น รพช. หรือผู้แทนกรมชลประทาน ซึ่งมีความรู้ทางด้านเทคนิค ทำให้
โครงการต่าง ๆ ไม่สมบูรณ์เท่าที่ควร

๑.๔.๒ การแต่งตั้งเจ้าหน้าที่จากส่วนกลาง เช่น สำนักงบประมาณ
และคตง. ในทางปฏิบัติแล้วเป็นการยากต่อการประสานงาน และเป็นลักษณะการควบคุม
การใช้จ่ายเงินของจังหวัดมากเกินไป

นอกจากนี้ยังมีระเบียบข้ออื่น ๆ อีกมากที่ก่อให้เกิดปัญหาในทางปฏิบัติงานซึ่ง
จะได้กล่าวในส่วนที่เกี่ยวข้องต่อไป

๒. การรายงานพื้นที่ที่เสียหาย

ตามที่กระทรวงมหาดไทยได้สั่งการให้จังหวัดรายงานพื้นที่ที่ประสบภัยธรรมชาติ
ของจังหวัดให้ส่วนกลางทราบเป็นระยะเวลาที่กระชั้นชิดมาก ก่อให้เกิดปัญหาการรายงาน
ข้อมูลที่เกิดผิดพลาดได้ง่าย เนื่องจากเกิดจากการรวบรวมข้อมูลที่ไม่แน่นอน จะเห็นได้จาก
การรายงานครั้งแรกมีเพียง ๕๐ จังหวัดเท่านั้นที่ประสบความเสียหายจากภัยธรรมชาติ
ในระยะต่อมาได้มีการรายงานพื้นที่เสียหายเพิ่มเติมมาอีก ๑๖ จังหวัด รวมแล้วเป็น
๖๖ จังหวัด นอกจากนี้มีบางจังหวัดที่ได้รายงานมาแล้วยังได้รายงานพื้นที่เสียหายเพิ่ม
เติมมาอีก เพื่อที่จะขอรับการสนับสนุนงบประมาณเพิ่มเติม ดังรายละเอียดที่กล่าวไว้
แล้ว จากการสำรวจทัศนคติของข้าราชการพบว่าบางจังหวัดได้รับเงินจัสธรรมในครั้งนี้
เพราะผลพลอยได้เนื่องจากพื้นที่ในจังหวัดนั้นไม่ได้รับความเสียหายจริง

การศึกษาจากประสบการณ์ของผู้เขียนเองและจากรายงานประเมินผลตาม
โครงการ กพป. โดย สกพป. พบว่าโครงการส่วนใหญ่เสนอโดยเจ้าหน้าที่อำเภอ เช่น
ปลัดอำเภอ และพัฒนากร ดังรายละเอียดในบทที่ ๔ การจะเสนอโครงการใดลงที่ตำบล
ใด ผู้เขียนโครงการมีส่วนกำหนดมากกว่าสภาตำบล และโครงการต่าง ๆ เหล่านี้จะ
ลงที่บริเวณพื้นที่ที่เสียหายหรือไม่ ผู้เขียนโครงการจะมีบทบาทเป็นส่วนใหญ่

๓. การจัดทำโครงการและการเสนอโครงการ

๓.๑ ปัญหาในการจัดทำโครงการ มีปัญหาดังนี้

๓.๑.๑ การจัดทำโครงการซึ่งขาดข้อมูลเพียงพอ เนื่องจากบางอำเภอ
อำเภอมีโครงการเป็นจำนวนมาก ผู้ที่ให้ข้อมูลในการจัดทำโครงการมักจะเป็นกำนัน

ผู้ใหญ่มาก หรือสภาตำบล ข้อมูลส่วนใหญ่ได้จากการประมาณอย่างคร่าว ๆ เช่น ความกว้าง ความยาว ความลึกของท่าบ่ เมื่อเขียนโครงการและเสนออนุมัติแล้วไม่สามารถจะทำได้ เนื่องจากขนาดอาจจะยาวไปหรือสั้นไปบ้าง ทำให้ต้องมีการแก้ไขเปลี่ยนแปลงโครงการ

๓.๑.๒ คณะกรรมการ กฟปอ. ซึ่งเป็นผู้จัดทำโครงการขาดเจ้าหน้าที่ทางด้านเทคนิค บางครั้งต้องไปขอความร่วมมือจากผู้รับเหมาออกแบบแปลนให้ หรือได้จากการร่วมมือกันระหว่างผู้รับเหมา กับคณะกรรมการ กฟปอ.

๓.๑.๓ ระยะเวลาในการเตรียมโครงการสั้นมาก ประกอบกับเจ้าหน้าที่อำเภอมีผู้น้อยทำให้ไม่สามารถออกไปดูพื้นที่โครงการได้ทุกโครงการ ทำให้โครงการไม่สามารถจะดำเนินการได้ตามข้อมูลที่ได้รับมา เช่น การขุดสระ ไม่ทราบว่าบริเวณนั้นเป็นดินหรือหินแข็งมาก ทำให้ไม่สามารถจัดแรงงานราษฎรดำเนินการได้

๓.๑.๔ เจ้าหน้าที่ผู้เขียนโครงการยังขาดประสบการณ์ด้านการเขียนโครงการ ประกอบกับไม่ค่อยเข้าใจแบบฟอร์มโครงการ ก่อให้เกิดความล่าช้าในการเสนอโครงการ

๓.๑.๕ ผู้เขียนโครงการไม่ค่อยคำนึงถึงโครงการตามแผนพัฒนาจังหวัดเท่าใดนัก จะเห็นได้ว่าตามนโยบายของรัฐบาลให้ยึดถือโครงการตามแผนพัฒนาจังหวัดเป็นหลัก แต่ปรากฏว่ามีโครงการที่ได้รับอนุมัติทั้งสิ้น ๒๖,๒๕๓ โครงการ แต่อยู่ในแผนพัฒนาจังหวัดเพียง ๒,๐๖๓ โครงการเท่านั้น

๓.๑.๖ ขาดงบประมาณค่าใช้จ่าย ค่าวัสดุในการจัดเตรียมโครงการ เนื่องจากงบประมาณประจำปีในหมวดดังกล่าว ตามปกติไม่เพียงพออยู่แล้ว เมื่อมีโครงการ กฟป. เกิดขึ้นก็ไม่สามารถหาเงินมาใช้ในการออกห้องที่ และจัดเตรียมเอกสารรายละเอียดของโครงการได้เพียงพอ เมื่อมีปัญหาดังกล่าวเกิดขึ้นทางจังหวัดได้จัดสรรเงินจำนวนหนึ่งเพื่อใช้เป็นค่าวัสดุ เครื่องเขียนแบบพิมพ์ให้แก่อำเภอภายหลังจากวันที่ ๓๐ มีนาคม ๒๕๒๑ ซึ่งไม่ทันกับแผนปฏิบัติงานตามโครงการ และตามระเบียบไม่สามารถนำเงินจำนวนนี้ไปเป็นค่าน้ำมันเชื้อเพลิง ค่าเบี้ยเลี้ยง ของเจ้าหน้าที่ได้

๓.๒ ปัญหาในการเสนอโครงการ

๓.๒.๑ ในเขตกิ่งอำเภอ การเสนอโครงการ จะต้องผ่านอำเภอเสียก่อน เนื่องจากปลัดอำเภอผู้เป็นหัวหน้ากิ่งอำเภอไม่สามารถเสนอโครงการต่อ กฟป-จ. โดยตรงได้ แม้แต่การเสนอขอเปลี่ยนแปลงโครงการก็ต้องผ่านอำเภอเสียก่อน ก่อให้เกิดความล่าช้าในการปฏิบัติงาน เนื่องจากความหยาบหลวมของระเบียบที่ไม่ได้ให้อำนาจของปลัดอำเภอผู้เป็นหัวหน้ากิ่งอำเภอไว้ นอกจากนี้ยังส่งผลไปถึงความล่าช้าในการเบิกจ่ายเงินให้แก่วิชาการอีกด้วย

๓.๒.๒ การจัดลำดับความสำคัญของโครงการ ในการเสนอโครงการ กฟปอ. จะต้องเรียงลำดับความสำคัญของโครงการ ในทางปฏิบัติทางอำเภอ ไม่มีหลักเกณฑ์ในการจัดลำดับความสำคัญ มักจะถือเอาง่าย ๆ ว่าโครงการไหนเขียนเสร็จก่อนก็จัดให้อยู่ในลำดับ ๑ เขียนเสร็จถัดไปก็อยู่ในลำดับ ๒ ทั้งนี้เนื่องจากเวลาที่จำกัดไม่สามารถจะเอาโครงการทุกโครงการมาวิเคราะห์เปรียบเทียบได้ว่าอันไหนสำคัญและจำเป็นกว่า ซึ่งจะมีผลให้ประชาชนได้รับประโยชน์ที่แท้จริงตามลำดับความสำคัญของโครงการ การไม่จัดลำดับความสำคัญจะมีผลเสียอย่างยิ่งในแง่ของการพัฒนา เนื่องจากแต่ละอำเภอ จังหวัดได้จัดสรรเงินไว้ให้ หากอำเภอเสนอโครงการที่ไม่มีความสำคัญและมีความจำเป็นไปให้ กฟป-จ. พิจารณาก่อน จะทำให้ไม่มีเงินเหลือสำหรับดำเนินการตามโครงการที่สำคัญ อันจะเป็นภาระให้กับคณะกรรมการ กฟป-จ. อีกด้วย

๔. การพิจารณาอนุมัติโครงการ

๔.๑ ปัญหาในการพิจารณาอนุมัติโครงการของคณะอนุกรรมการ กฟป-จ. ไม่มีเวลาพอที่จะศึกษารายละเอียดก่อนหน้าการประชุมพิจารณาอนุมัติโครงการ เนื่องจากคณะอนุกรรมการ กฟป-จ. มักจะได้รับแบบคำขออนุมัติโครงการในวันที่มีการประชุม ทำให้ไม่มีโอกาสได้ศึกษารายละเอียดของโครงการล่วงหน้า ส่วนใหญ่จะกำหนดให้มีการประชุมพิจารณาอนุมัติสัปดาห์ละ ๒ ครั้ง การพิจารณาแต่ละครั้งจะพยายามพิจารณาอนุมัติโครงการให้หมดที่เสนอมา บางวันประมาณ ๑๐๐ - ๒๐๐ โครงการ เป็นผลให้โครงการที่เสนอมาไม่มีการพิจารณาอย่างรอบคอบ อีกประการหนึ่งคณะอนุกรรมการ กฟป-จ.

ส่วนหนึ่งไม่ทราบสภาพทองที่ จะดูเพียงแบบฟอร์มอย่าง เดียวเท่านั้น สิ่งที่มีก็จะยึดถือกัน ก็คือความถูกต้องของโครงการ และจำนวนประชาชนและผู้คนที่ได้รับประโยชน์ ซึ่งส่วน ใหญ่อาจจะไม่ตรงตามข้อเท็จจริงนัก คณะกรรมการ กฟปอ. มักจะเขียนพื้นที่และ ประชาชนที่ได้รับประโยชน์ไว้มากเกินความเป็นจริง เพื่อให้โครงการได้รับอนุมัติโดย ไม่คำนึงถึงว่าส่วนกลางจะได้รับทราบปัญหาเช่นไร

๔.๒ ตามระเบียบสำนักนายกรัฐมนตรีว่าด้วยการใช้จ่ายเงินตามโครง การ กฟป. หมวด ๖ ข้อ ๒๒ คณะอนุกรรมการ กฟป-จ. จะต้องพิจารณาอนุมัติโครงการ ให้เสร็จสิ้นภายใน ๘ วัน นับแต่วันที่คณะกรรมการ กฟปอ. เสนอโครงการมา ทำให้ คณะอนุกรรมการ กฟป-จ. ต้องพิจารณาอย่างรีบด่วน ไม่สามารถวิเคราะห์โครงการ ต่าง ๆ ได้อย่างละเอียดถี่ถ้วน และอาจเป็นเหตุให้เกิดการทุจริตได้ เช่น กรณีสภาพ เดิมของโครงการเป็นต้นว่าชุกคลอง หรือลอกคลอง คณะอนุกรรมการ กฟป-จ. ไม่รู้ ข้อเท็จจริงหรือสภาพเดิมของโครงการ กฟปอ. อาจเสนอว่าลอกคลองยาว ๑๐๐ เมตร ใช้คน ๑๐ คน ลอก ๑๐ วัน หรืออาจคิดเป็นปริมาณดิน แท้ที่จริงแล้วอาจจะมีการ เสนอ โครงการที่หละหลวมก็ได้ หากไม่มีการตรวจสอบให้แน่นอนอาจก่อให้เกิดการทุจริตได้

๔.๓ คณะอนุกรรมการ กฟป-จ. ไม่มีอำนาจตัดสินใจเต็มที่ในการพิจารณา อนุมัติโครงการ เมื่อมีปัญหาติดขัดในรายละเอียดเกี่ยวกับระเบียบเช่นระเบียบการใช้ เงินค่าวัสดุเครื่องจักรกล สำหรับโครงการบางประเภท จะต้องเสียเวลาปรึกษาหารือ ขออนุมัติและรอคำสั่งจากคณะกรรมการ กฟป. หรืออาจทำการเปลี่ยนแปลงรายละเอียด ค่าใช้จ่ายโครงการ ทำให้เกิดความล่าช้าในการพิจารณาอนุมัติโครงการ

๔.๔ ขาดการวางแผนเพื่อกำหนดแผนงาน โครงการพัฒนาพื้นที่ต่าง ๆ ในจังหวัดอย่างมีเหตุผล และสอดคล้องกับความต้องการของประชาชน ทำให้การพิจารณา อนุมัติโครงการของคณะอนุกรรมการ กฟป-จ. ประสบความล่าช้า

ข้อเสนอแนะ

๑. เกี่ยวกับระเบียบในการดำเนินงาน ควรกำหนดไว้เฉพาะที่เป็นหลักเกณฑ์ ทั่วไปเป็นหลักอย่างกว้าง ๆ โดยพิจารณาถึงความเป็นไปได้ ความคล่องตัวในการปฏิบัติงาน

ขีดความสามารถในการปฏิบัติงานของเจ้าหน้าที่ ส่วนรายละเอียดวิธีการปฏิบัตินั้นควร
ให้อำนาจคณะกรรมการ กฟผ-จ. เป็นผู้วินิจฉัยหลักเกณฑ์ปฏิบัติให้เหมาะสมตาม
สภาพพื้นที่ และภาวะการดำเนินงานของแต่ละจังหวัด

๒. ควรกำหนดระเบียบให้ชัดเจน ไม่ยากแก่การตีความ เช่นระเบียบในการ
ยืมเงินทรงจ่าย ก่อให้เกิดปัญหาในการตีความจนเป็นเหตุให้การจ่ายเงินให้กับ
ราษฎรต้องล่าช้าไป หากจังหวัดมีเรื่องที่จะต้องหารือ ส่วนกลางควรจะรีบตอบหรือ
แจ้งให้ทราบโดยเร็ว

๓. ควรจะได้มีการอบรมหรือชี้แจงเจ้าหน้าที่ผู้เกี่ยวข้องอย่างกว้างขวาง
ก่อนการดำเนินงาน เพื่อซักซ้อมระเบียบปฏิบัติ การชี้แจงควรให้ความสำคัญกับตัวเจ้า
หน้าที่ปฏิบัติให้มากที่สุด แทนที่จะชี้แจงแต่ผู้ว่าราชการจังหวัดเท่านั้น หรือควรจัดทำคู่มือ
ในการปฏิบัติงานด้วย

๔. ควรปรับปรุงกำหนดระเบียบหลักเกณฑ์ในการเบิกจ่ายให้มีขั้นตอนการ
จัดทำรายละเอียด เอกสาร และใบสำคัญประกอบการเบิกจ่ายที่ง่ายแก่การปฏิบัติเป็น
กรณีพิเศษ สำหรับโครงการที่เร่งด่วนและมีระยะเวลาการทำงานจำกัดดังนี้

๔.๑ โครงการที่มีงบประมาณไม่เกิน ๕๐,๐๐๐ บาท ควรจะสามารถยืม
เงินทรงจ่ายได้ครั้งเดียวเป็นจำนวนเงินที่ได้รับอนุมัติทั้งหมด แล้วเบิกหักส่งตาม
จำนวนค่าใช้จ่ายจริงจนกว่าจะเสร็จสิ้นโครงการ และสำหรับโครงการที่มีเงินงบ
ประมาณเกิน ๕๐,๐๐๐ บาทขึ้นไปควรกำหนดให้เบิกเงินสำรองจ่ายไม่เกินร้อยละ ๕๐
ของจำนวนเงินที่ได้รับอนุมัติ แต่ไม่ต่ำกว่าจำนวน ๕๐,๐๐๐ บาท และจะเบิกครั้งเดียว
หรือหลายครั้งก็ได้

๔.๒ ถ้าได้มีการใช้จ่ายจริงครบจำนวนเงินที่ได้รับอนุมัติงบประมาณ
ทั้งสิ้นของโครงการ ให้ทำหลักฐานการเบิกจ่ายเพื่อส่งใช้เงินที่เบิกสำรองจ่ายไปแล้ว
และตั้งเบิกจ่ายเฉพาะส่วนที่เหลือ และถ้าได้ใช้จ่ายจริงต่ำกว่าที่ได้เบิกเงินสำรอง
จ่ายไปแล้ว ให้เบิกจ่ายได้เต็มจำนวนโดยไม่ต้องนำไปส่งใช้เงินสำรองจ่ายที่เบิกมา
ก่อนแล้ว เพื่อจะได้มีเงินสำรองจ่ายอยู่ตลอดเวลาจนกว่าโครงการจะแล้วเสร็จ

๔.๓ ควรจะกำหนดระเบียบให้นำเงินอุดหนุนตามโครงการ กฟผ. ที่
จัดสรรให้มาตั้งเบิกจ่ายที่อำเภอ โดยมีคณะกรรมการควบคุมการเบิกจ่ายและนำเงิน

จำนวนนั้นมาฝากไว้ที่ธนาคารของรัฐ เช่น ธนาคารออมสิน และธนาคารกรุงไทย เพื่อให้สามารถเบิกเงินไปจ่ายไ้ราษฎรได้รวดเร็ว

๕. ควรจัดสรรเงินงบประมาณด้านบริหารในระยะเริ่มโครงการ เพื่อลดปัญหาการขาดแคลนวัสดุ เครื่องเขียนแบบพิมพ์ จึงควรจัดสรรงบประมาณจำนวนนี้ให้กับจังหวัดและอำเภอที่ก่อนเริ่มปฏิบัติงานตามโครงการ

๖. ควรกำหนดให้มีผู้แทนจากหน่วยงานที่เกี่ยวข้องกับการก่อสร้างร่วมเป็นคณะกรรมการ กฟป-จ. เพื่อให้การพิจารณาโครงการเป็นไปด้วยความรวดเร็ว และถูกต้อง เพื่อให้ผลงานที่เกิดขึ้นถูกต้องตามหลักวิชาการ ควรแต่งตั้งเจ้าหน้าที่ รพช. หรือกรมชลประทาน และกรมทางหลวง เข้าร่วมเป็นคณะกรรมการ กฟป-จ. ด้วย

๗. การแต่งตั้งเจ้าหน้าที่จากส่วนกลางเป็นคณะกรรมการ กฟป-จ. ในช่วงที่มีการอนุมัติโครงการควรให้ไปประจำที่จังหวัดเลย เพื่อจะได้มีเวลาตรวจสอบโครงการก่อนที่จะมีการประชุมพิจารณาอนุมัติ เพื่อความสะดวกรวดเร็วในการประสานและพิจารณาอนุมัติโครงการ

๘. ในการรายงานพื้นที่ที่ประสบภัยธรรมชาติ ควรให้เวลาฝ่ายปฏิบัติบ้างพอสมควร เพื่อให้มีการตรวจสอบข้อมูลที่ถูกต้องแน่นอน และควรจะมีแบบฟอร์มในการรายงานพื้นที่ที่ประสบภัยธรรมชาติด้วย และควรมีการกำหนดนโยบายให้เป็นแนวทางไว้ด้วยว่าให้มีการนำโครงการ กฟป. ไปดำเนินการในพื้นที่ที่ประสบความเสียหายอย่างแท้จริง เพื่อป้องกันมิให้มีการนำโครงการดังกล่าวไปสร้างประโยชน์ให้กับคนกลุ่มใดกลุ่มหนึ่งโดยเฉพาะ

๙. ควรมีเจ้าหน้าที่ฝ่ายตรงมาร่วมในการจัดทำโครงการ เช่น โครงการสร้างท่าแม่เหมืองฝาย เพื่อให้โครงการถูกต้องตามหลักวิชาการ โดยอาจจะขอความร่วมมือกับนิสิตคณะวิศวกรรมศาสตร์ หรือสถาบันที่มีนักศึกษาที่มีความรู้เกี่ยวกับทางช่างให้มาร่วมมือกับอำเภอในการจัดทำโครงการ หรือในการควบคุมการก่อสร้างด้วย การเข้ามามีส่วนร่วมของนักศึกษาควรจะเป็นไปในรูปของอาสาสมัคร เพื่อเป็นการประหยัดงบประมาณ

๑๐. ควรตั้งคณะกรรมการ กฟปอ. ในระดับกิ่งอำเภอ และให้มีหน้าที่ความรับผิดชอบเช่นเดียวกับคณะกรรมการ กฟปอ. ในระดับอำเภอทั้งในการเบิกจ่ายเงิน การปฏิบัติงาน และการควบคุมการปฏิบัติงานตามโครงการ กฟป.

๑๑. ในร่างที่มีโครงการ กฟป. ไม่ควรมีการโยกย้ายข้าราชการ หรือการเรียกตัวไปอบรมสัมมนา ทั้งนี้เพื่อเป็นการแก้ปัญหาการขาดแคลนตัวบุคคลในการปฏิบัติงาน

๑๒. ในการจัดทำโครงการควรมีการเลือกโครงการที่ระบุไว้ในแผนพัฒนาจังหวัดเป็นอันดับแรก และให้สอดคล้องกับระเบียบที่กำหนด เนื่องจากรัฐบาลมีนโยบายที่จะส่งเสริมให้มีการจัดทำโครงการพัฒนาแหล่งน้ำเพื่อการอุปโภคบริโภค และควรที่จะเลือกโครงการประเภทที่มีค่าใช้จ่ายตามโครงการส่วนใหญ่ เป็นการจัดแรงงานเพื่อส่งเสริมการมีงานทำ

๑๓. ควรปรับปรุงสนับสนุนให้มีการวางแผนพัฒนาจังหวัด และการวางแผนระดับต่าง ๆ ให้มีประสิทธิภาพอย่างจริงจัง เพื่อให้แผนระดับเบื้องต้นสามารถชี้ประเด็นปัญหา และสะท้อนความต้องการของประชาชนในพื้นที่อย่างแท้จริง โดยกำหนดให้หน่วยงานที่เกี่ยวข้องกับการพัฒนาชนบทรวมกันวางแผนพัฒนาในพื้นที่นั้น ๆ อย่างสอดคล้อง เป็นการวางแผนพัฒนาชนบทอย่างประสมประสาน

๑๔. ควรมีการวางแผนแม่บท (master plan) ของทุกเรื่อง เช่น แหล่งน้ำ ถนน ชาติ-เตรียมพร้อมไว้ โดยกำหนดความสำคัญของโครงการต่าง ๆ ไว้ สำหรับการแก้ไขปัญหภายในจังหวัดเมื่อเกิดฝนแล้งหรือน้ำท่วมจะสามารถนำโครงการมาปฏิบัติได้ทันที

ข. ปัญหาอุปสรรคในการดำเนินงาน

๑. การจ้างแรงงาน

๑.๑ ในบางท้องที่ราษฎรไม่ยอมมารับจ้างแรงงานตามโครงการ เนื่องจากค่าแรงงานในการมารับจ้างดำเนินงานตามโครงการ กฟป. ต่ำกว่าการไปรับจ้างทำงานด้านอื่น เช่น การทำงานตามโรงงาน ซึ่งเป็นงานที่ไม่ต้องเหนื่อยเหมือน

กับการชุกดินตามโครงการ กฟป. และบางโครงการราษฎรจะมารับจ้างทำงานแต่
แล้วก็ทิ้งไปเมื่อประสบกับปัญหาความยากลำบากของโครงการ เช่น การชุกสระ
เมื่อเจอปัญหาดินแข็งมากราษฎรจะหันไปรับจ้างโครงการอื่นที่ดินชุกง่ายกว่า ซึ่งได้
ค่าจ้างในอัตราเดียวกัน

๑.๒ มีบางอำเภอจ่ายเงินให้กับราษฎรล่าช้า อันเนื่องมาจากความ
ยุ่งยากของระเบียบการเงิน ทำให้ราษฎรไม่ยอมมารับจ้างทำงานตามโครงการ
ราษฎรมักจะหันไปทำงานด้านอื่นที่ได้ค่าจ้างทันที เนื่องจากราษฎรบางคนยากจน
มากต้องการเงินไปซื้อข้าวสารมาขังชีพ แต่เมื่อมารับจ้างแล้วได้เงินช้า ทำให้ราษฎร
ต้องพัวพันพะวงกับการหาเลี้ยงชีพในวันหนึ่ง ๆ

๑.๓ การกำหนดค่าจ้างแรงงานท้องถิ่นของคณะกรรมการ กฟป.-จ.
บางจังหวัด สำหรับโครงการที่มีสภาพดินแข็งหรือชุกดินไกลเป็นราคาต่ำเกินไป เช่น
กำหนด ลบ.ม. แรก ๑๐ บาท และในชั้นดินต่อไป ลบ.ม. ละ ๑๕ บาท ทำให้ราษฎร
ไม่เต็มใจที่จะมาทำงาน เนื่องจากได้รับค่าตอบแทนไปคุ้มค่า ทำให้บางโครงการไม่
สำเร็จตามเป้าหมายที่วางไว้ นอกจากนี้การกำหนดค่าแรงท้องถิ่นในบางจังหวัดไม่
เป็นมาตรฐานเดียวกัน และไม่เป็นไปตามเกณฑ์ค่าจ้างแรงงานเฉลี่ยในท้องถิ่น บาง
จังหวัดค่าจ้างแรงงานท้องถิ่นในบริเวณใกล้เคียงกันแต่ค่าจ้างแรงงานแตกต่างกัน

๒. ปัญหาเกี่ยวกับระยะเวลาในการดำเนินงาน

๒.๑ ความเหมาะสมของช่วงเวลาในการดำเนินงาน เนื่องจากโครง
การบางโครงการได้รับอนุมัติช้าไปทำให้ไม่สามารถดำเนินการได้ เช่น โครงการ
สร้างถนนเมื่อฝนตกน้ำหลากทำให้ไม่สามารถสร้างได้ต้องคืนเงิน ทำให้ประชาชน
ต้องเสียผลประโยชน์ไป

๒.๒ ในแบบฟอร์มโครงการกำหนดให้ เขียนวัน เริ่มต้นและวันสิ้นสุด
โครงการไว้ นั้น ในสภาพความเป็นจริงโครงการต่าง ๆ ไม่อาจเริ่มต้นหรือเสร็จสิ้น
ตามกำหนดได้ตรงตามที่ระบุ เนื่องจากปัญหาและอุปสรรคต่าง ๆ เช่น งบประมาณไม่มี
หรือเมื่อตรงกับงานประเพณีท้องถิ่น ทำให้โครงการเสร็จช้าลงไปอีก ซึ่งในช่วงฤดู
แฉ่งนี้มักจะมีเทศกาลงานบุญอยู่เสมอ

๓. ปัญหาในการเบิกจ่ายเงิน

๓.๑ เจ้าหน้าที่การเงินของอำเภอและจังหวัดต้องปฏิบัติหน้าที่เพิ่มขึ้นจากงานปกติเกินขีดความสามารถ และต้องใช้เวลาทำความเข้าใจกับระเบียบที่แตกต่างออกไปจากที่เคยถือปฏิบัติ ประกอบกับงานทางด้านการเบิกจ่ายจะต้องทำโดยละเอียดรอบคอบ จึงทำให้ไม่สามารถทำการเบิกจ่ายได้รวดเร็วเท่าที่ควรจะเป็น

๓.๒ ผู้จัดทำหลักฐานรายละเอียดประกอบการเบิกจ่ายเงินในระดับตำบล หรือกำนันผู้ใหญ่บ้านขาดความเข้าใจในระเบียบวิธีการทำใบสำคัญเพื่อเบิกจ่ายเงินตามโครงการ

๓.๓ กรมการ กฟป.อ. บางแห่งไม่ประสงค์จะทำใบสำคัญเพื่อเบิกจ่ายเงินหลายครั้ง โดยจะทำการเบิกต่อเมื่อมีใบสำคัญครบและจะทำการเบิกครั้งเดียวเมื่อเสร็จโครงการ เนื่องจากอัตรากำลังของเจ้าหน้าที่มีจำกัดและต้องปฏิบัติหน้าที่พร้อมๆ กันหลายด้านเป็นเหตุให้

๓.๓.๑ การเบิกจ่ายเงินบางโครงการล่าช้ามากจนเป็นเหตุให้ราษฎรต้องขาดค่าแรงงานให้แก่นายทุน กล่าวคือคณะกรรมการ กฟป.อ. ยังไม่สามารถจ่ายเงินให้ราษฎรได้ครบตามเนื้องานที่ทำได้นายทุนจึงถือโอกาสจ่ายเงินส่วนตัวที่เหลือโดยหักคอกเบี้ยร้อยละ ๕ บาท

๓.๓.๒ การจ่ายเงินให้ราษฎรล่าช้าไม่เป็นไปตามกำหนดอาจจะเป็นผลให้ราษฎรส่วนหนึ่งที่มาทำงานจะไม่ได้รับค่าแรงงานเลยทั้งนี้เกิดขึ้นในกรณีที่ราษฎรจากท้องถิ่นอื่นมารับจ้างทำงาน เมื่อทำงานเสร็จและยังไม่ได้รับเงินค่าแรงงานก็อาจจะไม่กลับมารับเงินอีก เนื่องจากจำนวนเงินที่ได้รับไม่คุ้มกับค่าใช้จ่ายและเวลาที่เสียไปในการเดินทาง

๓.๔ บางโครงการผู้ควบคุมงานรอให้โครงการแล้วเสร็จก่อนจึงค่อยเบิกจ่ายเงินหรือเบิกสำรองจ่ายไปเพียงร้อยละ ๔๐ แล้วไม่เบิกอีกเลยรอนจนกว่าโครงการแล้วเสร็จจึงทำการเบิกอีกครั้งหนึ่ง



๔. ปัญหาเกี่ยวกับคนและวัสดุอุปกรณ์

๔.๑ จำนวนเจ้าหน้าที่ผู้ดำเนินงานตามโครงการระดับอำเภอมีน้อย ประกอบกับมีงานประจำต้องทำอยู่แล้ว ทำให้มีความกังวลใจในการปฏิบัติงานและต้องรับผิดชอบเพิ่มมากขึ้นหลายเท่า บางท้องที่ซึ่งมีโครงการในเขต ผกค. เป็นอันตรายต่อเจ้าหน้าที่อย่างหนึ่งในการออกไปติดตามโครงการบางอำเภอถึงกับต้องใช้กำลังคุ้มกันความปลอดภัยของเจ้าหน้าที่ เป็นสาเหตุหนึ่งที่ทำให้เจ้าหน้าที่ไม่ค่อยจัดโครงการให้เขตตำบลที่มี ผกค. อีกประการหนึ่งการโยกย้ายหรืออบรมสัมมนาข้าราชการในวงที่ควรปฏิบัติงานตามโครงการทำให้ขาดเจ้าหน้าที่ผู้ปฏิบัติงานหรือทำให้การดำเนินงานไม่ต่อเนื่องกัน

๔.๒ ตามระเบียบคำสั่งของส่วนกลาง การปฏิบัติงานตามโครงการ กฟป. ไม่ได้ระบุให้แน่ชัดลงไปว่า การจัดทำโครงการนี้ผู้ใดเป็นผู้ปฏิบัติงานและความคุมโครงการ เพียงแต่ระบุให้คณะกรรมการ กฟป. อ. เป็นผู้จัดทำรายละเอียดและจัดลำดับความสำคัญของโครงการจึงเป็นเหตุให้เจ้าหน้าที่ระดับหัวหน้าส่วนอื่นๆในอำเภอหรือในระดับจังหวัดก็ตีความสำคัญแก่โครงการนี้น้อยกว่าที่ควรจะเป็นเนื่องจากไม่ได้รับ คำสั่งของผู้บังคับบัญชาของตนโดยตรงจากส่วนกลาง ประกอบกับมีงานประจำที่ต้องปฏิบัติหน้าที่ก่อนจึงจะปฏิบัติงานที่คณะกรรมการ กฟป.อ. มอบหมาย

๔.๓ วัสดุก่อสร้างบางประเภท เช่น ปูนซีเมนต์ขาดแคลนในท้องตลาด บางแห่งและราคาไม่แน่นอนระหว่างที่ดำเนินงานตามโครงการนี้ ราคาวัสดุก่อสร้างมีแนวโน้มสูงกว่าราคาเดิมซึ่งคณะกรรมการ กฟป.อ. คำนวณรายละเอียดค่าใช้จ่ายในการขออนุมัติโครงการ

๔.๔ ขาดค่าเบี่ยงเลี้ยง พาหนะสำหรับเจ้าหน้าที่ในการออกไปตรวจสอบหรือจัดทำโครงการ ซึ่งปกติงบประมาณประเภทนี้มักจะไม่พออยู่แล้ว เมื่อส่วนกลางสั่งให้เบิกจากงบประมาณเมื่อเทียบกับภาระที่เพิ่มมากกว่าเดิมอีกหลายเท่าแล้วยังไม่เป็นการเพียงพอ ตัวเจ้าหน้าที่เองก็ไม่มีขวัญหรือกำลังใจในการปฏิบัติงานต้องใช้ความเสียสละเป็นอย่างยิ่งอันอาจจะเป็นสาเหตุหนึ่งให้เกิดการคอร์รัปชันได้

๔.๕ ชาววิสาหกิจอุปกรณ์เครื่องเขียนแบบพิมพ์ เนื่องจากตอนแรกส่วนกลางไม่ได้แจ้งให้จังหวัดทราบเกี่ยวกับงบประมาณค่าเครื่องเขียนแบบพิมพ์ ในช่วงที่ต้องเตรียมโครงการซึ่งต้องไร้อุปกรณ์เครื่องเขียนแบบพิมพ์เป็นจำนวนมาก บางจังหวัดได้ออมัติเงินให้เป็นงบประมาณในการดำเนินการตามโครงการหมดแล้ว ไม่สามารถจะกันไว้เป็นงบประมาณค่าเครื่องเขียนแบบพิมพ์ได้ทำให้บางโครงการขาดเอกสารที่ควรจะมี เช่น แบบแปลน เป็นต้น

๕. ปัญหาเกี่ยวกับพื้นที่โครงการ

๕.๑ บางโครงการคณะกรรมการ กฟปอ. เสนอรายละเอียดโครงการแล้วไม่สามารถดำเนินการได้ เช่น เสนอให้จ้างแรงงานราษฎรชุกดิน เมื่อโครงการอนุมัติให้ดำเนินการแล้วปรากฏว่าไม่สามารถจะจ้างแรงงานชุกดิน เนื่องจากดินแข็งหรือเป็นหินต้องใช้เครื่องจักรกลชุกจึงจะสำเร็จ เป็นเหตุให้ต้องมีการแก้ไขเปลี่ยนแปลงโครงการใหม่

๕.๒ โครงการบางโครงการมักจะถูกครอบงำโดยผู้มีผลประโยชน์โดยตรงจากโครงการ เช่นกรณีชุกดินส่วนบางแห่งกรรมการสภาตำบลไปชุกดินในพื้นที่ของตนเองหรือดึงโครงการมาไว้ในพื้นที่ที่ตนเองจะได้ประโยชน์มากกว่าคนส่วนรวมกรณีนี้เกิดขึ้นจากการเสนอโครงการไม่ผ่านสภาตำบล

๕.๓ ปัญหาเรื่องสิทธิที่ดินในการดำเนินการเนื่องจากบางแห่งราษฎรอ้างสิทธิในที่ดินที่ได้ปฏิบัติตามโครงการ ซึ่งต้องชี้แจงให้ราษฎรเข้าใจถึงประโยชน์ของส่วนรวมที่จะได้รับจากโครงการ พื้นที่โครงการบางแห่งไม่สามารถหาที่สาธารณะเป็นที่ตั้งโครงการได้ ต้องทำความตกลงกับราษฎรให้ราษฎรยกที่ดินให้ระบะแรกราษฎรก็ยินยอม แต่พอโครงการสร้างเสร็จกลับไม่ยอมยกให้

ข้อเสนอแนะ

๑. ในขั้นตอนการจัดทำรายละเอียดเพื่อเสนอขออนุมัติโครงการควรจะมีการสำรวจข้อเท็จจริงโดยคำนึงถึงภาวะการจ้างแรงงานในท้องถิ่นด้วยว่า ในช่วงระยะเวลาที่จะเริ่มดำเนินการนั้น จะมีปัญหาด้านการจัดหาแรงงานท้องถิ่นหรือไม่ถ้ามีปัญหาคควรปรับเปลี่ยนโครงการไปทำที่อื่นในพื้นที่ที่ราษฎรประสบปัญหาการว่างงานเพื่อที่จะให้การจัดทำโครงการเป็นไปตามเจตนารมณ์ของรัฐบาลที่ต้องการให้ราษฎรมีงานทำในฤดูแล้ง

๒. ควรกำหนดอัตราค่าจ้างแรงงานในการขุดดินในโครงการที่มีสภาพดินแข็ง และต้องทิ้งดินไปไกล ให้สูง เป็นพิเศษกว่าอัตราค่าจ้างตามปกติที่ประชาชนได้รับจากการทำ งานรับจ้างในท้องถิ่นตามปกติ เนื่องจากจุดหมายของโครงการนี้ต้องการให้ราษฎรมีราย ได้ในการยังชีพตลอดฤดูแล้ง ปี ๒๕๒๑

๓. ในโครงการที่ไม่มีปัญหาดังกล่าวควรกำหนดให้อัตราค่าจ้างแรงงานให้ เป็นไปตามเกณฑ์อัตราค่าจ้างเฉลี่ยในท้องถิ่น และควรให้ยูแทนของคณะกรรมการ กฟปอ. มีส่วนร่วมในการพิจารณาการกำหนดอัตราค่าจ้างแรงงานของจังหวัดด้วย เนื่องจากทราบ อัตราค่าจ้างแรงงานเฉลี่ยและสภาวะการทำงานของราษฎรในท้องถิ่น

๔. ควรจะมีการอบรมเจ้าหน้าที่ระดับอำเภอ สถาบตำบล หรือกำนันผู้ใหญ่บ้าน ที่ปฏิบัติงานตามโครงการ กฟป. โดยเจ้าหน้าที่การเงินการคลังจากส่วนกลางก่อนเริ่ม ปฏิบัติงานตามโครงการ เพื่อชี้แจงวิธีการเบิกจ่ายเงินที่ถูกต้องตามระเบียบที่กำหนด และควรจัดทำคู่มือเกี่ยวกับการเบิกจ่ายเงินด้วย

๕. ควรจะกำหนดระเบียบและจัดสรรงบประมาณส่วนหนึ่งให้คณะกรรมการ กฟป-จ. และกรรมการ กฟปอ. มีอำนาจจ้างผู้ที่เรียนสำเร็จอาชีวศึกษาด้านพาณิชยกรรม ซึ่งมีพื้นความรู้ทางบัญชีมาช่วยปฏิบัติงานชั่วคราว

๖. ควรจะกั้นเงินงบประมาณเงินอุดหนุนของโครงการส่วนหนึ่งให้ไว้แก่ สำนักงานพาณิชย์จังหวัดเป็นรูปเงินหมุนเวียนเพื่อดำเนินการจัดหาวัสดุก่อสร้างบางบ ประเภทเช่นปูนซีเมนต์ไม้ เหล็กเส้น สตอกไม้ที่จังหวัดและขายวัสดุก่อสร้างเหล่านี้ ให้แก่โครงการ กฟป. ของอำเภอต่างๆ

๗. ควรจะทำโครงการในที่สาธารณะโดยตรวจสอบกรรมสิทธิ์ในที่ดินให้ แน่นนอนก่อนเริ่มลงมือปฏิบัติงานตามโครงการและราษฎรได้มอบที่ดินให้ด้วยความเต็มใจ คณะกรรมการ กฟปอ. ควรจะติดต่อกับสำนักงานที่ดินจังหวัดทำการโอนกรรมสิทธิ์ใน ที่ดินให้เป็นที่สาธารณะโดยทำเป็นหลักฐานให้เรียบร้อยก่อนเริ่มลงมือปฏิบัติงาน

๘. ควรเริ่มโครงการประมาณเดือนธันวาคม หรือเดือนมกราคม เนื่องจาก ผลการสำรวจของ สกฟป. ความเห็นของราษฎรที่ปฏิบัติงานตามโครงการร้อยละ ๗๘.๔๘ ตอบว่าระยะเวลาที่เหมาะสมในการเริ่มลงมือปฏิบัติงานของราษฎรอยู่ในช่วง เดือน

กฎหมายซึ่งถึงเดือนพฤษภาคม ดังนั้นก่อนระยะเวลาที่กำหนดนี้ รัฐบาลควรกำหนดนโยบาย
ระเบียบ หลักเกณฑ์ ในการจัดทำโครงการดังกล่าวไว้ก่อนล่วงหน้า และให้เวลาแกทาง
ทางจังหวัดและอำเภอประมาณ ๒ เดือนในการจัดเตรียมทำรายละเอียดโครงการ
วางแผน สํารวจศึกษาข้อมูลและปรึกษาเจ้าหน้าที่ที่มีความรู้ทางด้านเทคนิคการก่อสร้าง
และการชลประทานของส่วนราชการต่างๆ โดยมีวิธีการให้สภาตำบลเป็นผู้จัดเตรียม
รายละเอียดโครงการ เบื้องต้นและเสนอต่ออำเภอให้เป็นผู้พิจารณาถ่วงถ่วงโครงการ
อีกครั้งหนึ่ง และในการจัดเตรียมโครงการเบื้องต้นนั้นควรจะให้สภาตำบลหรือกำนัน
ผู้ใหญ่บ้าน เป็นผู้รวบรวมความคิดเห็นของราษฎรในท้องที่ว่าต้องการโครงการประเภท
ใดจึงจะได้ประโยชน์ต่อท้องถิ่นมากที่สุดและให้กำหนดขั้นตอนไว้ในระเบียบที่แนบนี้ ควร
ให้คณะกรรมการ กฟปอ. สามารถเสนอโครงการที่เป็นประโยชน์และเหมาะสมตรงตาม
ความต้องการของท้องถิ่นโดยไม่มีข้อจำกัดตามประเภทงานและลักษณะโครงการตามที่
กำหนดไว้ในระเบียบ

๙. ควรจัดสรรเงินงบประมาณส่วนหนึ่งไว้ให้แก่จังหวัดและอำเภอก่อนล่วงหน้า
ก่อนเริ่มลงมือปฏิบัติตามโครงการ เพื่อเป็นค่าใช้จ่ายและค่าวัสดุในการจัดเตรียมโครง
การ

๑๐. ควรมอบหมายให้เจ้าหน้าที่ทุกหน่วยงานในระดับอำเภอ มีส่วนในการ
ปฏิบัติงานด้วย เช่น ครูประชาบาล ตำรวจ เป็นต้นช่วยเหลือในการปฏิบัติงานและใน
ช่วงของโครงการไม่ควรมีการแต่งตั้ง โยกย้ายหรือเรียกข้าราชการไปอบรมสัมมนา

๑๑. การกำหนดพื้นที่โครงการควรจะเป็นพื้นที่ที่ประสบภัยธรรมชาติจริงๆ
และให้ประชาชนโดยส่วนรวมได้ประโยชน์จริงๆ โดยเฉพาะในเขตที่มีการคุกคามของ
ผกค. ควรจะได้มีการนำโครงการประเภทนี้ไปเสริมไว้มากๆ เพื่อลดอันตราย

๑๒. ควรให้เวลาคณะกรรมการ กฟปอ. ในการเตรียมโครงการให้นานกว่านี้
อย่างน้อยควรประมาณ ๒ เดือนเพื่อรวบรวมข้อมูลและตรวจสอบพื้นที่โครงการให้
นอนก่อนเริ่มเขียนโครงการ เพื่อให้เกิดความถูกต้องแน่นอนไม่ต้องขออนุมัติแก้ไข
เปลี่ยนแปลงโครงการบ่อยๆ

ค. ปัญหาอุปสรรคเกี่ยวกับการประสานงาน

๑. การสั่งการต่างๆจากส่วนกลางไปส่วนภูมิภาคมีความล่าช้า บางครั้งมีการแก้ไขระเบียบปฏิบัติบ่อยๆ การสั่งงานในระยะกระชั้นชิดเกินไปทำให้เจ้าหน้าที่ปฏิบัติซึ่งมีจำนวนน้อยเมื่อเทียบกับปริมาณงานที่ต้องทำทั้งงานในหน้าที่ซึ่งต้องทำเป็นปกติและงานตามโครงการ กฟป. เจ้าหน้าที่ประจำปฏิบัติงานไม่ทัน

๒. โครงการอยู่ไกลเกินไป ประกอบกับจำนวนโครงการมีมากและเจ้าหน้าที่มีน้อย ทำให้ไม่สามารถออกไปตรวจสอบและควบคุมการดำเนินงานตามโครงการได้ทุกโครงการ บางห้องที่มี ผกค. ไม่ปลอดภัยต่อเจ้าหน้าที่ในการออกปฏิบัติงาน บางห้องที่ต้องใช้กำลังคุ้มกัน

๓. การประสานงานโดยมีคณะกรรมการ กระทำได้เพียงบางจุดเท่านั้น ซึ่งเป็นการตรวจแบบสุ่มตัวอย่าง บางครั้งมีการให้แจ้งให้ทราบล่วงหน้าในการตรวจเยี่ยม ทำให้การไปตรวจเยี่ยมโครงการนั้นไปตรวจไม่ค่อยพบกับปัญหาอุปสรรคเท่าที่ควร โครงการที่ไปตรวจมักจะเป็นโครงการซึ่งทำได้ดี และไม่คอยมีปัญหาอุปสรรคในการดำเนินงาน

ข้อเสนอแนะ

๑. การสั่งการต่าง ๆ จากส่วนกลางไปยังจังหวัดและจากจังหวัดไปยังอำเภอ ควรมีโปรแกรมการสั่งงานไว้ด้วย โดยใช้เวลาฝ่ายปฏิบัติบ้าง ไม่ควรสั่งงานในระยะกระชั้นชิดเกินไป การสั่งงานต่าง ๆ ควรมีข้อมูลที่แน่นอนไม่เช่นนั้นจะก่อให้เกิดปัญหาการยกเลิกคำสั่งหรือระเบียบปฏิบัติบ่อย ๆ ทำให้การดำเนินงานตามโครงการต้องหยุดชะงัก การสั่งงานที่ซ้ำซ้อนเป็นการเสียเวลา ควรมีการประสานงานในส่วนกลางให้ดีขึ้น เพื่อไม่ให้เกิดการซ้ำซ้อนในการสั่งงาน งานบางอย่างที่สามารถส่งไปโดยหนังสือฉบับเดียว ควรรวมส่งเป็นหนังสือฉบับเดียว ไม่ควรสั่งกระจัดกระจายเป็นการแกว่งปฏิบัติ

๒. ในขณะที่ดำเนินงานโครงการ กฟป. ควรระดมคำสั่งจากส่วนต่าง ๆ ในอำเภอหรือจังหวัดช่วยงานนี้โดยเฉพาะ เพื่อแก้ปัญหาการขาดแคลนกำลังคน ในขณะที่เดียวกันไม่ควรเรียกข้าราชการไปสัมมนา อบรมหรือดูงาน ควรมีการระดมอุปกรณ์การทำงานจากส่วนราชการต่าง ๆ เพื่อมาใช้งานโดยเฉพาะรถยนต์ที่จะตรวจโครงการ ควรมีการจัดโปรแกรมไว้ล่วงหน้าว่าจะใช้รถคันไหนไปตรวจวันไหน ในขณะที่เดียวกันส่วนกลางต้องจัดงบประมาณ เบี้ยเลี้ยง พาหนะและค่าน้ำมันให้เจ้าหน้าที่เป็นการล่วงหน้าด้วย ไม่ควรสั่งการให้ใช้งบปกติ เนื่องจากงบปกติก็ไม่พออยู่แล้ว เมื่อมีโครงการเช่นนี้ขึ้นมาจึงเป็นการไม่พอเพียง ทำให้ข้าราชการมีความรู้สึกเป็นส่วนกลางก็แค่สั่งการให้ปฏิบัติ แต่ไม่ให้วัสดุอุปกรณ์ เบี้ยเลี้ยงต่าง ๆ มาเลย ทำให้ไม่ค่อยมีกำลังใจปฏิบัติงาน

๓. การตรวจราชการ ไม่ควรมีการแจ้งล่วงหน้า เจ้าหน้าที่ส่วนกลางที่มีอำนาจในการตัดสินใจหรือมีส่วนเสนอแนะในการตัดสินใจ ควรที่จะเป็นหน้าที่สำคัญที่จะออกตรวจโครงการ โดยพยายามตรวจให้ครบทุกอำเภอที่มีโครงการ เพื่อเพิ่มพูนกำลังใจในการปฏิบัติงาน ตลอดจนช่วยเสนอแนะแก้ไขปัญหายุ่งยากต่าง ๆ ในขณะที่ตรวจเยี่ยมด้วย

ง. ปัญหาและอุปสรรคในการติดตามและรายงานผลการปฏิบัติงาน

๑. ปัญหาเกี่ยวกับการรายงานผลไม่เป็นไปตามกำหนด และรายงานไม่ถูกต้อง เนื่องจากแบบฟอร์มที่ต้องรายงานค่อนข้างจะยุ่งยาก แต่ไม่มีการส่งเจ้าหน้าที่ออกมาชี้แจงการรายงาน ทำให้กรอกแบบฟอร์มไม่ค่อยถูกต้อง ประกอบกับเจ้าหน้าที่มีน้อยไม่ได้ออกไปดูทุกโครงการ มีการรายงานความก้าวหน้าแบบไม่เป็นไปตามสภาพข้อเท็จจริง

๒. รายละเอียดข้อมูลที่ต้องรายงาน มีหน่วยงานหลายหน่วยสั่งให้รายงานในลักษณะสั่งการคล้ายคลึงกัน เช่น ศกฟป. คณะอนุกรรมการ กตผ. และจังหวัด ทำให้เป็นภาระแก่ผู้รายงาน เนื่องจากข้อมูลชนิดเดียวกันต้องรายงานให้หลาย ๆ หน่วยงานทราบ แต่ส่วนกลางสั่งงานไม่ประสานงานกัน ประกอบกับ

การรายงานผลการปฏิบัติงานนั้น มีคณะกรรมการ กตผ. และจังหวัดจะต้อง
รายงานผลการดำเนินงานชนิดเดียวกัน ในการปฏิบัติแล้วคณะกรรมการกตผ.
ได้ข้อมูลการรายงานจากสำนักงานจังหวัด. เป็นการซ้ำซ้อนกัน

๑. การประเมินผล
๒. การประเมินผล

๓. การประเมินผลมีหลายหน่วยงานส่งเจ้าหน้าที่ออกมาประเมินผลเอง
เช่น ศกฟป. และคณะกรรมการ กตผ. ต่างก็ส่งเจ้าหน้าที่ของตัวเองออกมา
ประเมินผล ทำให้เป็นการสิ้นเปลืองงบประมาณโดยไม่จำเป็น

ข้อเสนอแนะ

๑. การรายงานควรมีการกำหนดแบบฟอร์มรายงานตามความจำเป็น
สามารถสนองตอบความต้องการของทุกหน่วยงานที่เกี่ยวข้อง ก่อนออกแบบฟอร์ม
การรายงานนั้น ทุกฝ่ายในส่วนกลางควรมีการตกลงและประสานงานกันให้เรียบร้อย
เสียก่อนว่า ฝ่ายไหนต้องการทราบผลอะไร แล้วกำหนดแบบฟอร์มส่งการออกมา
ครั้งเดียวจะได้ไม่เป็นภาระหน้าที่แก่ปฏิบัติในส่วนภูมิภาคที่ต้องทำรายงานหลายครั้ง
ในเรื่องเดียวกันเพียงเพื่ออำนวยความสะดวกของส่วนกลาง การส่งรายงานควรส่ง
รายงานไปที่หน่วยรับผิดชอบโดยตรงเพื่อประสานงานกับฝ่ายอื่น ๆ ที่เกี่ยวข้องต่อไป
จะเป็นการลดภาระแก่ผู้รายงานและสามารถส่งรายงานที่สมบูรณ์และทันตามกำหนด
เวลา

๒. การประเมินผลไม่ควรมีการทำซ้ำซ้อนกัน เมื่อมอบให้คณะกรรมการ
กตผ. ประเมินผลแล้ว ศกฟป. ไม่ควรที่จะส่งเจ้าหน้าที่มาประเมินผลซ้ำอีกเป็นการ
สิ้นเปลืองงบประมาณโดยไม่จำเป็น

๓. เจ้าหน้าที่ของคณะกรรมการ กตผ. ควรออกตรวจสอบความ
ถูกต้องโครงการทุกโครงการในจังหวัดและทำข้อเสนอแนะให้จังหวัดแก้ไขเมื่อมีปัญหา
การรายงานผลของจังหวัดและของเจ้าหน้าที่ของคณะกรรมการ กตผ. ที่ส่งไปยัง
จังหวัด ควรแบ่งแยกหน้าที่และรายละเอียดกันให้แน่นอน เพื่อไม่ให้ซ้ำซ้อนกัน

การดำเนินงานตามโครงการ กฟป. สามารถดำเนินการสำเร็จลง
ได้ด้วยดี ด้วยความร่วมมือจากข้าราชการทั้งส่วนกลางและส่วนภูมิภาค ตลอดจน
ประชาชนได้เข้ามามีส่วนร่วมอย่างกว้างขวาง แม้จะมีปัญหาอุปสรรคในการ
ดำเนินงานบ้างดังได้กล่าวแล้วข้างต้น ซึ่งเป็นธรรมดาของการปฏิบัติงานก็อาจ
จะมีปัญหาอุปสรรคในการดำเนินงานอันเกิดจากความบกพร่องในการกำหนดแผน
ดำเนินงานก็ดี หรือปัญหาที่คาดไม่ถึงก็ดี ส่วนผลประโยชน์ที่เกิดจากโครงการ
กฟป. การมีส่วนร่วมในการกำหนดนโยบาย และทัศนคติของข้าราชการต่อนโยบาย
จะได้วิเคราะห์กระบวนการของนโยบายในบทต่อไป.



ศูนย์วิทยทรัพยากร
จุฬาลงกรณ์มหาวิทยาลัย