

ผลการวิเคราะห์ข้อมูล

ลำดับการเสนอผลการวิเคราะห์ข้อมูล

ผู้วิจัยได้จัดลำดับการเสนอผลการวิเคราะห์ข้อมูลจากแบบสอบถามที่ได้รับคืน มา 356 ฉบับ โดยแบ่งเป็นแต่ละตอนดังนี้

ตอนที่ 1 เสนอผลการวิเคราะห์ข้อมูลเกี่ยวกับสภาพของผู้ตอบแบบสอบถาม ประกอบด้วย ระยะเวลาที่ดำรงตำแหน่งหรือปฏิบัติงาน วุฒิต่างการศึกษาสูงสุด

ตอนที่ 2 ความคิดเห็นของผู้บริหารโรงเรียนและอาจารย์เกี่ยวกับพฤติกรรม ภาวะผู้นำของผู้บริหารโรงเรียนประถมศึกษา เสนอผลการวิเคราะห์ข้อมูลเรียงตาม ลำดับทั้ง 7 ด้านดังนี้

1. ผู้นำในฐานะผู้มีควมริเริ่ม
2. ผู้นำในฐานะผู้รู้จักปรับปรุงแก้ไข
3. ผู้นำในฐานะเป็นผู้ให้การยอมรับนับถือ
4. ผู้นำในฐานะเป็นผู้ให้การช่วยเหลือ
5. ผู้นำในฐานะเป็นนักพูดที่เก่ง
6. ผู้นำในฐานะเป็นผู้ประสานงาน
7. ผู้นำในฐานะเป็นผู้เข้ากับสังคมได้

เกณฑ์ที่ใช้ในการวิเคราะห์ มีดังนี้

คะแนน	0	หมายถึง	พฤติกรรมของผู้บริหารนั้นไม่มีการปฏิบัติหรือไม่ปรากฏให้เห็น
คะแนน	1	หมายถึง	พฤติกรรมของผู้บริหารนั้นมีการปฏิบัติหรือปรากฏให้เห็นน้อยที่สุดหรือไม่บ่อยนัก
คะแนน	2	หมายถึง	พฤติกรรมของผู้บริหารนั้นมีการปฏิบัติหรือปรากฏให้เห็นน้อยหรือไม่บ่อย
คะแนน	3	หมายถึง	พฤติกรรมของผู้บริหารนั้นมีการปฏิบัติหรือปรากฏให้เห็นมากหรือน้อย
คะแนน	4	หมายถึง	พฤติกรรมของผู้บริหารนั้นมีการปฏิบัติหรือปรากฏให้เห็นมากที่สุดหรือน้อยที่สุด

ผลการวิเคราะห์ข้อมูล

ตอนที่ 1 การวิเคราะห์ข้อมูลเกี่ยวกับสถานภาพของผู้ตอบแบบสอบถาม ข้อมูลส่วนตัวเกี่ยวกับสถานภาพของผู้ตอบแบบสอบถาม แยกตามระยะเวลา การปฏิบัติงานและวุฒิทางการศึกษา ดังนี้

ศูนย์วิทยทรัพยากร
จุฬาลงกรณ์มหาวิทยาลัย

ตารางที่ 2 จำนวนผู้ตอบแบบสอบถามแยกตาม เวลาการปฏิบัติงานและวุฒิทางการศึกษา

สถานภาพของผู้ตอบแบบสอบถาม		ผู้บริหาร		อาจารย์		รวม	
		จำนวน	ร้อยละ	จำนวน	ร้อยละ	จำนวน	ร้อยละ
ระยะเวลาที่ดำรง ตำแหน่งหรือปฏิบัติ งานในสถานศึกษา ปัจจุบัน	ต่ำกว่า 1 ปี	3	9.10	6	1.90	9	2.50
	1 - 4 ปี	13	39.40	103	31.90	116	32.40
	5 - 8 ปี	4	12.10	58	18.00	62	17.40
	9 - 12 ปี	4	12.10	52	16.10	56	15.70
	13 - 16 ปี	1	3.00	59	18.30	60	16.90
	มากกว่า 16 ปีขึ้นไป	8	24.20	45	13.90	53	14.90
	รวม	33	100.00	323	100.00	356	100.00
วุฒิทางการศึกษา	ต่ำกว่าปริญญาตรี	0	0	35	10.80	35	9.80
	ปริญญาตรี	21	63.60	268	83.00	289	81.20
	ปริญญาโท	12	36.40	20	6.20	32	9.00
	ปริญญาเอก	0	0	0	0	0	0
	รวม	33	100.00	323	100.00	356	100.00

จุฬาลงกรณ์มหาวิทยาลัย

จากตารางที่ 2 ข้อมูลส่วนตัวของผู้ตอบแบบสอบถามปรากฏดังนี้

1. ผู้บริหารส่วนใหญ่มีระยะเวลาที่ดำรงตำแหน่งอยู่ในช่วง 1-4 ปี มีจำนวนมากที่สุด คิดเป็นร้อยละ 39.40 รองลงมาคือช่วงมากกว่า 16 ปี คิดเป็นร้อยละ 24.20 น้อยที่สุดคือช่วง 13-16 ปี คิดเป็นร้อยละ 3.00 ส่วนอาจารย์ระยะเวลาที่ปฏิบัติการสอนในสถานศึกษาอยู่ในช่วง 1-4 ปี มีจำนวนมากที่สุด คิดเป็นร้อยละ 31.90 รองลงมาคือช่วง 13-16 ปี คิดเป็นร้อยละ 18.30 และน้อยที่สุดคือช่วงต่ำกว่า 1 ปี คิดเป็นร้อยละ 1.90 เมื่อพิจารณาส่วนรวมทั้งผู้บริหารและอาจารย์ปรากฏว่าระยะเวลาในการดำรงตำแหน่งหรือปฏิบัติงานอยู่ในช่วง 1-4 ปี มากที่สุด คิดเป็นร้อยละ 32.60 รองลงมาคือช่วง 5-8 ปี คิดเป็นร้อยละ 17.40 และน้อยที่สุดคือ ต่ำกว่า 1 ปี คิดเป็นร้อยละ 2.50

2. วุฒิทางการศึกษา ปรากฏว่า ผู้ตอบแบบสอบถามที่เป็นผู้บริหาร มีวุฒิระดับปริญญาตรีมากที่สุดถึงร้อยละ 63.60 รองลงมาคือปริญญาโท ร้อยละ 36.40 ส่วนปริญญาเอกไม่มีเลย สำหรับอาจารย์ก็เช่นเดียวกัน วุฒิปริญญาตรีมีมากที่สุดร้อยละ 83.00 รองลงมาต่ำกว่าปริญญาตรี คิดเป็นร้อยละ 10.80 ส่วนปริญญาเอกไม่มีเลย เมื่อพิจารณาส่วนรวมทั้งผู้บริหารและอาจารย์แล้วปรากฏว่า วุฒิปริญญาตรีมีมากที่สุด มีถึงร้อยละ 81.20 รองลงมาคือ ต่ำกว่าปริญญาตรี คือร้อยละ 9.80 และปริญญาโท คือร้อยละ 9.00 ส่วนปริญญาเอกไม่มีเลย

ศูนย์วิทยทรัพยากร
จุฬาลงกรณ์มหาวิทยาลัย

ตอนที่ 2 การวิเคราะห์ความคิดเห็นของผู้บริหารและอาจารย์เกี่ยวกับพฤติกรรม
ภาวะผู้นำของผู้บริหารโรงเรียนประถมศึกษาทั้ง 7 กำน มีดังนี้

ตารางที่ 3 ผู้นำในฐานะผู้มีความคิดริเริ่ม ตามความคิดเห็นของผู้บริหารและอาจารย์
ในโรงเรียนประถมศึกษา

ข้อ	พฤติกรรมภาวะผู้นำ ของผู้บริหาร	ผู้บริหาร		อาจารย์		รวม		Z
		ฐาน นิยม	ร้อยละ	ฐาน นิยม	ร้อยละ	ฐาน นิยม	ร้อยละ	
1	<u>ผู้นำในฐานะผู้มีความริเริ่ม</u> ผู้บริหารริเริ่มแผนงานหรือโครง- การใหม่ๆ ในการปฏิบัติงาน ของโรงเรียน	3	57.60	3	54.50	3	54.80	-1.381
2	ผู้บริหารจัดทำแผนงานหรือโครง- การต่างๆ อย่างเป็นระบบและ เสนอออกมาอย่างเป็นระ เเบียบ เรียบร้อยชัดเจน	3	60.60	3	54.20	3	54.80	-0.144
3	ผู้บริหารจะ เสนอวิธีการปฏิบัติ งานที่คิดว่าดีกว่าให้ครูไ้ค้นำไป ปฏิบัติเสมอ	3	63.60	3	52.00	3	53.10	-2.223*
4	กิจกรรมที่เป็นประโยชน์และทัน ต่อเหตุการณ์ได้รับการสนับสนุน จากผู้บริหารให้จัดดำเนินงาน ทันที	4	51.50	3	51.70	3	51.40	-2.597*

ตารางที่ 3 (ต่อ)

ข้อ	พฤติกรรมภาวะผู้นำ ของผู้บริหาร	ผู้บริหาร		อาจารย์		รวม		Z
		ฐาน นิยม	ร้อยละ	ฐาน นิยม	ร้อยละ	ฐาน นิยม	ร้อยละ	
5	เมื่อมีปัญหาคูเงิน ผู้บริหาร สามารถแก้ปัญหาเฉพาะหน้า และหาทางปฏิบัติได้อย่าง เหมาะสม	3	63.60	3	58.20	3	58.70	-0.912
6	ผู้บริหารพร้อมที่จะทุ่มเททั้ง เวลา กำลังกาย และกำลัง ใจให้กับงานที่ริเริ่มใหม่	4	48.50	4	44.00	4	44.40	-1.138

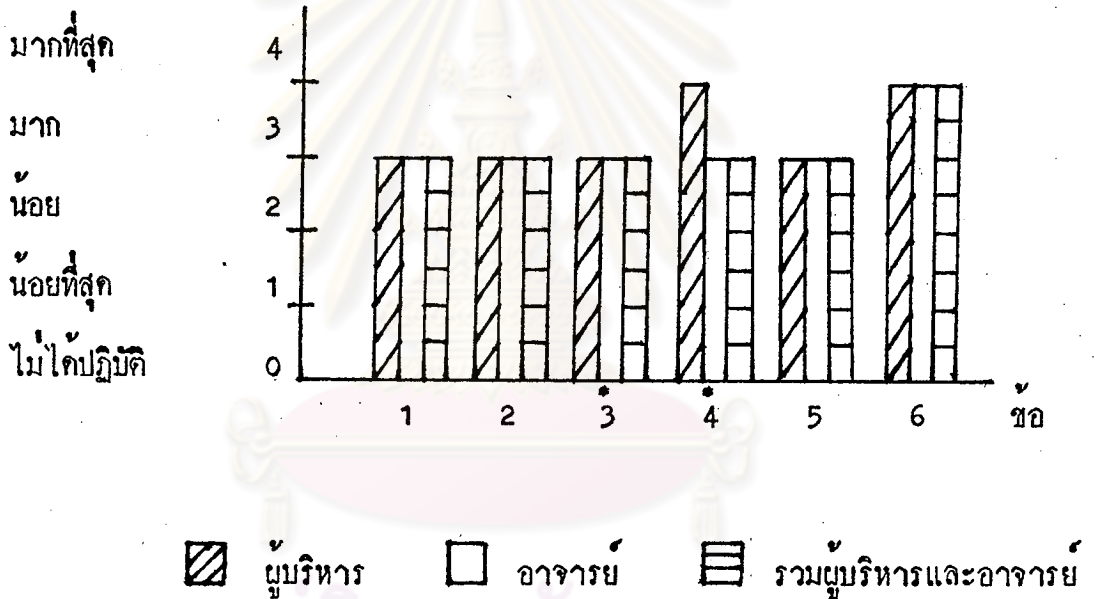
* มีนัยสำคัญทางสถิติที่ระดับ .05 ($Z_{.05} = 1.96$)

ศูนย์วิทยทรัพยากร
จุฬาลงกรณ์มหาวิทยาลัย

แผนภูมิที่ 1

แผนภูมิแท่ง เปรียบเทียบความคิดเห็นเกี่ยวกับพฤติกรรมภาวะผู้นำของผู้บริหารในฐานะ
ผู้มีความริเริ่มของผู้บริหารและอาจารย์ในโรงเรียน
ประถมศึกษา

ความคิดเห็น



• มีนัยสำคัญทางสถิติที่ระดับ .05 ($z_{.05} = 1.96$)

จากตารางที่ 3 และแผนภูมิที่ 1 แสดงความคิดเห็นของผู้บริหารและ
อาจารย์ในโรงเรียนประถมศึกษา เกี่ยวกับพฤติกรรมภาวะผู้นำของผู้บริหารค้ำผู้นำ
ในฐานะผู้มีความริเริ่ม ปรากฏผลดังนี้

พฤติกรรมของผู้บริหารที่ปฏิบัติหรือปรากฏออกมาให้เห็นตามความคิดเห็นของ
กลุ่มประชากรตัวอย่างทั้งสองกลุ่มอยู่ในระดับต่าง ๆ ดังนี้

ข้อ 1. ผู้บริหารริเริ่มแผนงานหรือโครงการใหม่ ๆ ในการปฏิบัติงานของ
โรงเรียน มีฐานนิยมรวมเท่ากับ 3 (ผู้บริหารฐานนิยม เท่ากับ 3, อาจารย์ฐานนิยม
เท่ากับ 3)

ข้อ 2. ผู้บริหารจัดทำแผนงานหรือโครงการต่าง ๆ อย่างเป็นระบบ และ
เสนอออกมาอย่างเป็นระเบียบเรียบร้อยชัดเจน มีฐานนิยมรวมเท่ากับ 3 (ผู้บริหาร
ฐานนิยมเท่ากับ 3, อาจารย์ฐานนิยมเท่ากับ 3)

ข้อ 3. ผู้บริหารจะเสนอวิธีการปฏิบัติงานที่ดีกว่าเดิมให้ครูได้นำไปปฏิบัติเสมอ
มีฐานนิยมรวมเท่ากับ 3 (ผู้บริหารฐานนิยมเท่ากับ 3, อาจารย์ฐานนิยมเท่ากับ 3)

ข้อ 4. กิจกรรมที่เป็นประโยชน์และทันต่อเหตุการณ์ ได้รับการสนับสนุนจาก
ผู้บริหารให้จัดทำดำเนินงานทันที มีฐานนิยมรวมเท่ากับ 3 (ผู้บริหารฐานนิยมเท่ากับ 4,
อาจารย์ฐานนิยมเท่ากับ 3)

ข้อ 5. เมื่อมีปัญหาฉุกเฉิน ผู้บริหารสามารถแก้ปัญหาเฉพาะหน้าและหาทาง
ปฏิบัติได้อย่างเหมาะสม มีฐานนิยมรวมเท่ากับ 3 (ผู้บริหารฐานนิยมเท่ากับ 3,
อาจารย์ฐานนิยมเท่ากับ 3)

ข้อ 6. ผู้บริหารพร้อมที่จะทุ่มเททั้งเวลา กำลังกาย และกำลังใจให้กับงานที่
ริเริ่มใหม่ มีฐานนิยมรวมเท่ากับ 4 (ผู้บริหารฐานนิยมเท่ากับ 4, อาจารย์ฐานนิยม
เท่ากับ 4)



เมื่อพิจารณาจำแนกกลุ่มตัวอย่างประชากรตามรายข้อดังกล่าวพบว่า ข้อ 6. ทั้งผู้บริหารและอาจารย์มีความคิดเห็นอยู่ในระดับมากที่สุด และข้อ 4. ผู้บริหารมีความคิดเห็นอยู่ในระดับมากที่สุด แต่อาจารย์มีความคิดเห็นอยู่ในระดับมาก ส่วนข้อ 1, 2, 3 และ 5 ทั้งผู้บริหารและอาจารย์มีความคิดเห็นอยู่ในระดับมาก

เมื่อเปรียบเทียบความคิดเห็นระหว่างผู้บริหารและอาจารย์เกี่ยวกับพฤติกรรมภาวะผู้นำของผู้บริหาร ท่านผู้นำในฐานะผู้มีความริเริ่มทั้ง 6 ข้อ ปรากฏว่ามีความคิดเห็นต่างกันอย่างมีนัยสำคัญทางสถิติที่ระดับ .05 จำนวน 2 ข้อ คือ ข้อ 3. และข้อ 4. และไม่พบว่าความคิดเห็นแตกต่างกันจำนวน 4 ข้อคือ ข้อ 1, 2, 5 และข้อ 6

สรุป เมื่อพิจารณาพฤติกรรมภาวะผู้นำของผู้บริหารโรงเรียนประถมศึกษาท่านผู้นำในฐานะมีความริเริ่ม ปรากฏว่า เรื่องที่ทั้งผู้บริหารและอาจารย์เห็นด้วยอยู่ในระดับมากที่สุดคือ (6) ผู้บริหารพร้อมที่จะทุ่มเททั้งเวลา กำลังกาย และกำลังใจ ให้กับงานที่ริเริ่มใหม่ ส่วนในเรื่องที่ผู้บริหารและอาจารย์เห็นด้วยอยู่ในระดับมากที่สุดคือ (1) ผู้บริหารริเริ่มแผนงานหรือโครงการใหม่ ๆ ในการปฏิบัติงานของโรงเรียน (2) จัดทำแผนงานหรือโครงการต่าง ๆ อย่างเป็นระบบและเสนออย่างเป็นระเบียบเรียบร้อยชัดเจน (3) ผู้บริหารจะเสนอวิธีการปฏิบัติงานที่ดีกว่าเดิมให้ครูได้นำไปปฏิบัติเสมอ (4) กิจกรรมที่เป็นประโยชน์และทันต่อเหตุการณ์ได้รับการสนับสนุนจากผู้บริหารให้จัดดำเนินงานทันที (5) เมื่อมีปัญหาดุจเงินผู้บริหารสามารถแก้ปัญหาเฉพาะหน้าและหาทางปฏิบัติได้อย่างเหมาะสม

เป็นที่น่าสังเกตว่า เมื่อจำแนกกลุ่มประชากรในการพิจารณาจะเห็นว่า เรื่อง (4) กิจกรรมที่เป็นประโยชน์และทันต่อเหตุการณ์ได้รับการสนับสนุนจากผู้บริหารให้จัดดำเนินงานทันที ผู้บริหารเห็นด้วยอยู่ในระดับมากที่สุด แต่อาจารย์เห็นด้วยอยู่ในระดับมาก

เมื่อเปรียบเทียบความคิดเห็นระหว่างผู้บริหารและอาจารย์ที่มีความแตกต่างกันอย่างมีนัยสำคัญทางสถิติที่ระดับ .05 ในทั้ง 6 ข้อแล้ว ปรากฏว่า มีความคิดเห็นแตกต่างกันจำนวน 2 ข้อคือ ข้อ 3 และข้อ 4 นอกนั้นไม่พบว่ามีความคิดเห็นแตกต่างกัน

ตารางที่ 4 ผู้นำในฐานะผู้รู้จักปรับปรุงแก้ไขตามความคิดเห็นของผู้บริหารและ
อาจารย์ในโรงเรียนประถมศึกษา

ข้อ	พฤติกรรมภาวะผู้นำ ของผู้บริหาร	ผู้บริหาร		อาจารย์		รวม		Z
		ฐาน นิยม	ร้อยละ	ฐาน นิยม	ร้อยละ	ฐาน นิยม	ร้อยละ	
7	ผู้นำในฐานะผู้จัดการ ปรับปรุงแก้ไข ผู้บริหารกระตุ้นและชักจูง ให้บุคลากรปรับปรุงวิธีการ ทำงานให้ดีขึ้นอยู่เสมอ	3	57.60	3	58.80	3	58.70	-2.193 *
8	ผู้บริหารมักจะเปิดโอกาส และให้การสนับสนุนบุคลากร ไปศึกษาต่อให้ตรงกับสาย ปฏิบัติงานเมื่อไม่ขัดต่อระเบียบ ของสำนักงานคณะกรรมการ							
9	การประถมศึกษาแห่งชาติ ผู้บริหารส่งเสริมและสนับสนุน ให้ครูไปร่วมประชุม อบรม สัมมนา เพื่อเพิ่มพูน ความรู้ในหน้าที่การงาน	4	66.70	3	47.70	3	46.30	-3.218 *
10	ผู้บริหารส่งเสริมสนับสนุน ให้บุคลากรไปศึกษาหา เพื่อนำความรู้และวิธีการที่ ได้มาปรับปรุงการทำงาน ของบุคลากร	4	66.70	4	59.80	4	60.40	-0.891
		4	57.60	3	52.00	3	51.10	-2.414 *

ตารางที่ 4 (ต่อ)

ข้อ	พฤติกรรมภาวะผู้นำ ของผู้บริหาร	ผู้บริหาร		อาจารย์		รวม		Z
		ฐาน นิยม	ร้อยละ	ฐาน นิยม	ร้อยละ	ฐาน นิยม	ร้อยละ	
11	ผู้บริหารจัดให้มีการ ประชุมปฏิบัติการหรือ ประชุมแลกเปลี่ยนความ รู้ทางวิชาการขึ้นภายใน โรงเรียนอย่างสม่ำเสมอ	3	48.50	3	45.80	3	46.10	-0.020
12	เมื่อมีปัญหาหรือความไม่ เข้าใจในการทำงานของ บุคลากรซึ่งไม่สามารถ แก้ไขด้วยตนเองผู้บริหาร จะหาที่ปรึกษาหรือผู้ เชี่ยวชาญมาให้คำ แนะนำ	3	60.60	3	52.90	3	53.70	-2.011*

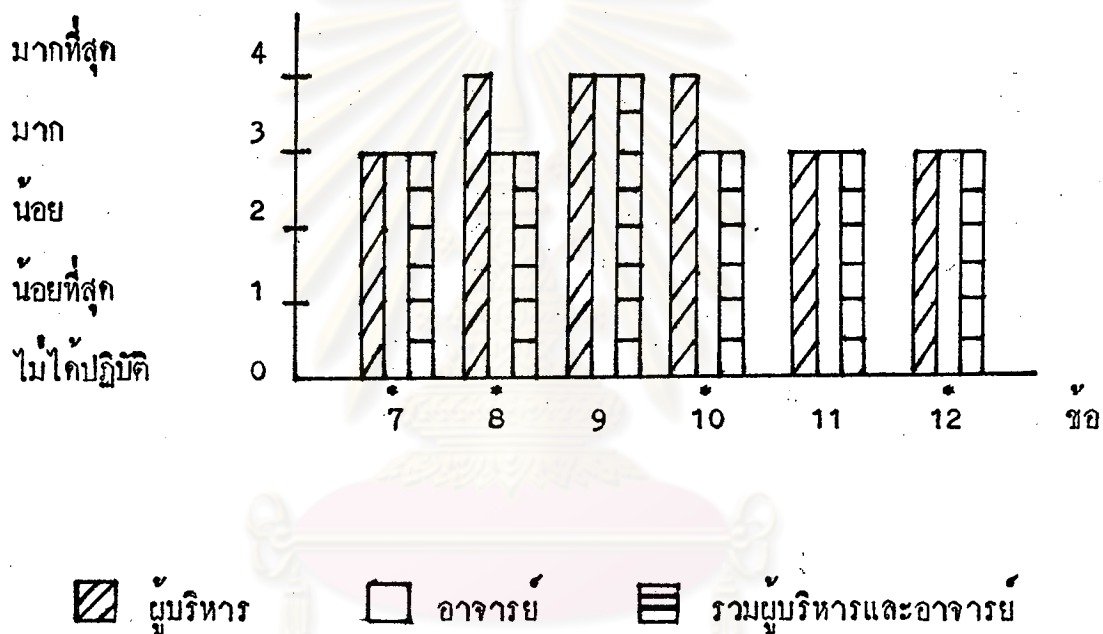
* มีนัยสำคัญทางสถิติที่ระดับ .05 ($Z_{.05} = 1.96$)

แผนภูมิที่ 2

แผนภูมิแท่งเปรียบเทียบความคิดเห็นเกี่ยวกับพฤติกรรมภาวะผู้นำของผู้บริหาร ในฐานะ

- รู้จักการปรับปรุงแก้ไขของผู้บริหารและอาจารย์ในโรงเรียนประถมศึกษา

ความคิดเห็น



- มีนัยสำคัญทางสถิติที่ระดับ $.05$ ($z_{.05} = 1.96$)

ศูนย์วิทยุทรัพยากร
จุฬาลงกรณ์มหาวิทยาลัย

จากตารางที่ 4 และแผนภูมิที่ 2 แสดงความคิดเห็นของผู้บริหารและ
อาจารย์ในโรงเรียนประถมศึกษา เกี่ยวกับพฤติกรรมภาวะผู้นำของผู้บริหารค้ำผู้นำ
ในฐานะรู้จักปรับปรุงแก้ไข ปรากฏผลดังนี้

พฤติกรรมของผู้บริหารที่ปฏิบัติหรือปรากฏออกมาให้เห็นความคิดเห็น
ของกลุ่มประชากรตัวอย่างทั้งสองกลุ่มอยู่ในระดับต่าง ๆ ดังนี้

ข้อ 7. ผู้บริหารกระตุ้นและชักจูงให้บุคลากรปรับปรุงวิธีการทำงานให้ดีขึ้น
อยู่เสมอ มีฐานนิยมรวมเท่ากับ 3 (ผู้บริหารฐานนิยมเท่ากับ 3, อาจารย์ฐานนิยม
เท่ากับ 3)

ข้อ 8. ผู้บริหารมักจะเปิดโอกาสและให้การสนับสนุนบุคลากรไปศึกษาต่อให้
ตรงกับสายปฏิบัติงาน เมื่อไม่ขัดต่อระเบียบของสำนักงานคณะกรรมการการศึกษา
แห่งชาติ มีฐานนิยมรวมเท่ากับ 3 (ผู้บริหารฐานนิยมเท่ากับ 4, อาจารย์ฐานนิยม
เท่ากับ 3)

ข้อ 9. ผู้บริหารส่งเสริมและสนับสนุนให้ครูไปร่วมประชุม อบรม สัมมนา
เพื่อเพิ่มพูนความรู้ในหน้าที่การงาน มีฐานนิยมรวมเท่ากับ 4 (ผู้บริหารฐานนิยม
เท่ากับ 4, อาจารย์ฐานนิยมเท่ากับ 4)

ข้อ 10. ผู้บริหารส่งเสริมสนับสนุนให้บุคลากรไปศึกษาหาความรู้
และวิธีการที่ได้มาปรับปรุงการทำงานของบุคลากร มีฐานนิยมรวมเท่ากับ 3 (ผู้บริหาร
ฐานนิยมเท่ากับ 4, อาจารย์ฐานนิยมเท่ากับ 3)

ข้อ 11. ผู้บริหารจัดให้มีการประชุมปฏิบัติการหรือประชุมแลกเปลี่ยนความรู้
ทางวิชาการขึ้นภายในโรงเรียนอย่างสม่ำเสมอ มีฐานนิยมรวมเท่ากับ 3 (ผู้บริหาร
ฐานนิยมเท่ากับ 3, อาจารย์ฐานนิยมเท่ากับ 3)

ข้อ 12. เมื่อมีปัญหาหรือความไม่เข้าใจในการทำงานของบุคลากร ซึ่งไม่
สามารถแก้ไขด้วยตนเอง ผู้บริหารจะหาที่ปรึกษาหรือผู้เชี่ยวชาญมาให้คำแนะนำ มี
ฐานนิยมรวมเท่ากับ 3 (ผู้บริหารฐานนิยมเท่ากับ 3, อาจารย์ฐานนิยมเท่ากับ 3)

เมื่อพิจารณาจำแนกกลุ่มตัวอย่างประชากรตามรายข้อดังกล่าวพบว่า ข้อ 9 ทั้งผู้บริหารและอาจารย์มีความคิดเห็นในระดับมากที่สุด ข้อ 8 และข้อ 10 ผู้บริหารมีความคิดเห็นในระดับมากที่สุด อาจารย์มีความคิดเห็นในระดับมาก ส่วนข้อ 7, 11 และ 12 ทั้งผู้บริหารและอาจารย์มีความคิดเห็นในระดับมาก

เมื่อเปรียบเทียบความคิดเห็นระหว่างผู้บริหารและอาจารย์เกี่ยวกับพฤติกรรมภาวะผู้นำของผู้บริหารค่านผู้นำในฐานะรู้จักปรับปรุงแก้ไขทั้ง 6 ข้อ ปรากฏว่า มีความคิดเห็นแตกต่างกันอย่างมีนัยสำคัญทางสถิติที่ระดับ .05 จำนวน 4 ข้อคือ ข้อ 7, 8, 10 และ 12 และไม่พบว่าความคิดเห็นแตกต่างกันจำนวน 2 ข้อคือ ข้อ 9 และข้อ 11

สรุป เมื่อพิจารณาพฤติกรรมภาวะผู้นำของผู้บริหารโรงเรียนประถมศึกษา ค่านผู้นำในฐานะรู้จักการปรับปรุงแก้ไข ปรากฏว่าเรื่องที่ทั้งผู้บริหารและอาจารย์เห็นด้วยมากที่สุดคือ (9) ผู้บริหารส่งเสริมและสนับสนุนให้ครูไปรวมประชุม อบรม สัมมนา เพื่อเพิ่มพูนความรู้ในหน้าที่การงาน ส่วนในเรื่องที่ผู้บริหารและอาจารย์เห็นด้วยอยู่ในระดับมากที่สุดคือ (7) ผู้บริหารกระตุ้นและชักจูงให้บุคลากรปรับปรุงวิธีการทำงานให้ดีขึ้น อยู่เสมอ (11) ผู้บริหารจัดให้มีการประชุมปฏิบัติการหรือประชุมแลกเปลี่ยนความรู้ทางวิชาการขึ้นภายในโรงเรียนอย่างสม่ำเสมอ (12) เมื่อมีปัญหาหรือความไม่เข้าใจในการทำงานของบุคลากรซึ่งไม่สามารถแก้ไขด้วยตนเอง ผู้บริหารจะหาที่ปรึกษา หรือผู้เชี่ยวชาญมาให้คำแนะนำ

เป็นที่น่าสังเกตว่า เมื่อจำแนกกลุ่มประชากรในการพิจารณาจะเห็นว่าเรื่อง (8) ผู้บริหารมักจะเปิดโอกาสและให้การสนับสนุนบุคลากรไปศึกษาต่อให้ตรงกับสายปฏิบัติงานเมื่อไม่ขัดต่อระเบียบของสำนักงานคณะกรรมการการประถมศึกษาแห่งชาติ และ (10) ผู้บริหารส่งเสริมสนับสนุนให้บุคลากรไปศึกษาหาความรู้ เพื่อนำความรู้และวิธีการที่ได้มาปรับปรุงการทำงานของบุคลากร ผู้บริหารเห็นด้วยอยู่ในระดับมากที่สุด แต่อาจารย์เห็นด้วยอยู่ในระดับมาก

เมื่อเปรียบเทียบความคิดเห็นระหว่างผู้บริหารและอาจารย์ที่มีความแตกต่างกันอย่างมีนัยสำคัญทางสถิติที่ระดับ .05 ในทั้ง 6 ข้อแล้ว ปรากฏว่ามีความคิดเห็นแตกต่างกันจำนวน 4 ข้อคือ ข้อ 7, 8, 10 และข้อ 12 นอกนั้นไม่พบว่ามีความคิดเห็นแตกต่างกัน

ตารางที่ 5 ผู้นำในฐานะผู้ให้การยอมรับนับถือตามความคิดเห็นของผู้บริหารและ
อาจารย์ในโรงเรียนประถมศึกษา

ข้อ	พฤติกรรมภาวะผู้นำ ของผู้บริหาร	ผู้บริหาร		อาจารย์		รวม		Z
		ฐาน นิยม	ร้อยละ	ฐาน นิยม	ร้อยละ	ฐาน นิยม	ร้อยละ	
13	ผู้บริหารในฐานะเป็นผู้ ให้การยอมรับนับถือ ผู้บริหารยอมรับความคิดเห็น ริเริ่มของผู้ร่วมงานและ แสดงพฤติกรรมกรรมการสนับสนุนให้เห็น	3	60.60	3	54.50	3	55.10	-3.521*
14	ผู้บริหารจะไม่กล่าวร้าย ทั้บดหรือนินทาผู้ใต้บังคับ บัญชาที่ปฏิบัติงานไม่เป็น ที่พอใจ	4	48.50	3	43.00	3	42.40	-1.949
15	การยกย่องชมเชยให้ เกียรติกับบุคคลที่ปฏิบัติ งานที่ ผู้บริหารจะแสดง ออกอย่างจริงใจและ เปิดเผย	4	60.60	3	47.40	3	46.30	-3.829*
16	ผู้บริหารมีใจกว้างในการ รับรู้ถึงความทุกข์และ ปัญหาของบุคลากรด้วย ความรู้สึกเห็นใจ	4	57.60	3	45.80	3	45.20	-4.181*

ตารางที่ 5 (ต่อ)

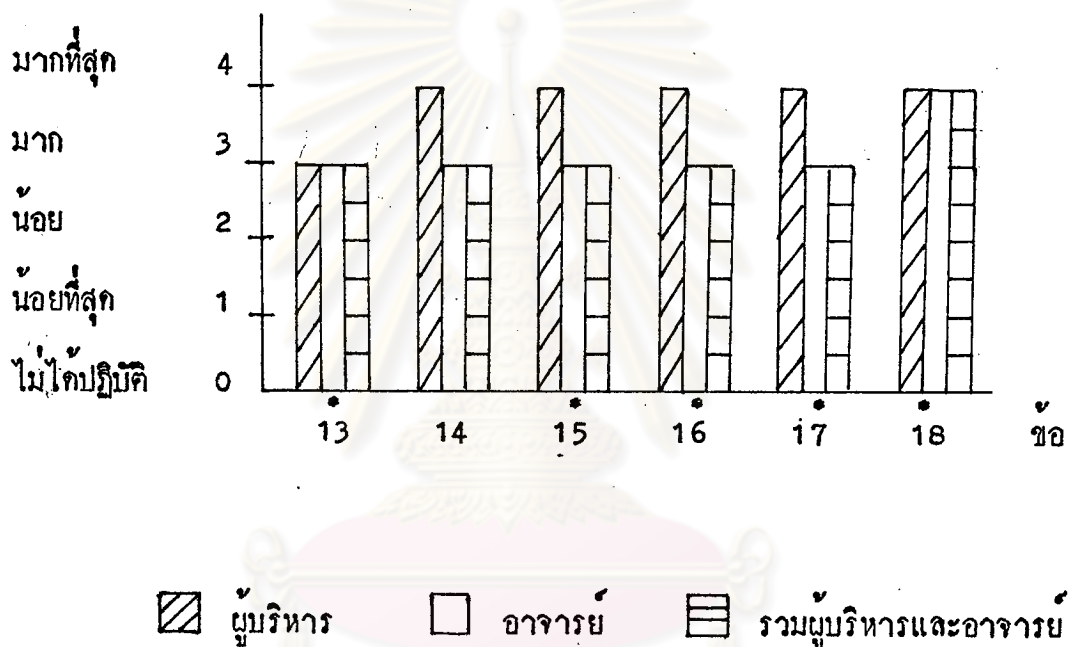
ข้อ	พฤติกรรมภาวะผู้นำ ของผู้บริหาร	ผู้บริหาร		อาจารย์		รวม		Z
		ฐาน นิยม	ร้อยละ	ฐาน นิยม	ร้อยละ	ฐาน นิยม	ร้อยละ	
17	ผู้บริหารจะแสดงความ ยินดี ให้กำลังใจ ผู้ใต้ บังคับบัญชาที่ประสบ ความสำเร็จในการ ปฏิบัติงานที่ได้รับมอบ หมาย	4	57.60	3	48.00	3	47.20	-3.378 *
18	ความสำเร็จของการ บริหารงานโรงเรียน ผู้บริหารมักจะกล่าวว่า เป็นความร่วมมือร่วมใจ ของคณะผู้ร่วมงาน มีใช้ ความสามารถของคน เพียงคนเดียว	4	66.70	4	44.60	4	46.60	-2.493 *

* มีนัยสำคัญทางสถิติที่ระดับ .05 ($Z_{.05} = 1.96$)

แผนภูมิที่ 3

แผนภูมิแท่งเปรียบเทียบความคิดเห็นเกี่ยวกับพฤติกรรมภาวะผู้นำของผู้บริหาร ในฐานะ
เป็นผู้ให้การยอมรับนับถือของผู้บริหารและอาจารย์ในโรงเรียนประถมศึกษา

ความคิดเห็น



* มีนัยสำคัญทางสถิติที่ระดับ .05 ($Z_{.05} = 1.96$)

จุฬาลงกรณ์มหาวิทยาลัย

จากตารางที่ 5 และแผนภูมิแท่งที่ 3 แสดงความคิดเห็นของผู้บริหาร และอาจารย์ในโรงเรียนประถมศึกษา เกี่ยวกับพฤติกรรมภาวะผู้นำของผู้บริหาร ผู้นำในฐานะเป็นผู้ให้การยอมรับนับถือ ปรากฏผลดังนี้

พฤติกรรมของผู้บริหารที่ปฏิบัติหรือปรากฏออกมาให้เห็นตามความคิดเห็นของกลุ่มประชากรตัวอย่างทั้งสองกลุ่มอยู่ในระดับต่าง ๆ ดังนี้

ข้อ 13. ผู้บริหารยอมรับความคิดเห็นริเริ่มของผู้ร่วมงานและแสดงพฤติกรรมการสนับสนุนให้เห็น มีฐานนิยมรวมเท่ากับ 3 (ผู้บริหารฐานนิยมเท่ากับ 3, อาจารย์ฐานนิยมเท่ากับ 3)

ข้อ 14. ผู้บริหารจะไม่กล่าวร้ายทั้บดหรือินทาผู้ใ้บังคับบัญชาที่ปฏิบัติงานไม่เป็นที่พอใจ มีฐานนิยมรวมเท่ากับ 3 (ผู้บริหารฐานนิยมเท่ากับ 4, อาจารย์ฐานนิยมเท่ากับ 3)

ข้อ 15. การยกย่องชมเชยให้เกียรติกับบุคคลที่ปฏิบัติงานที่ ผู้บริหารจะแสดงออกอย่างจริงใจและเปิดเผย มีฐานนิยมรวมเท่ากับ 3 (ผู้บริหารฐานนิยมเท่ากับ 4, อาจารย์ฐานนิยมเท่ากับ 3)

ข้อ 16. ผู้บริหารมีใจกว้างในการรับรู้ถึงความทุกข์และปัญหาของบุคลากร ้วยความรู้สึกเห็นใจ มีฐานนิยมรวมเท่ากับ 3 (ผู้บริหารฐานนิยมเท่ากับ 4, อาจารย์ฐานนิยมเท่ากับ 3)

ข้อ 17. ผู้บริหารจะแสดงความยินดี ให้กำลังใจผู้ใ้บังคับบัญชาที่ประสบความสำเร็จในการปฏิบัติงานที่ได้รับมอบหมาย มีฐานนิยมรวมเท่ากับ 3 (ผู้บริหารฐานนิยมเท่ากับ 4, อาจารย์ฐานนิยมเท่ากับ 3)

ข้อ 18. ความสำเร็จของการบริหารงานโรงเรียน ผู้บริหารมักจะกล่าวว่าเป็นความร่วมมือร่วมใจของคณะผู้ร่วมงานมิใช่ความสามารถของคนเพียงคนเดียว มีฐานนิยมรวมเท่ากับ 4 (ผู้บริหารฐานนิยมเท่ากับ 4, อาจารย์ฐานนิยมเท่ากับ 4)

เมื่อพิจารณาจำแนกกลุ่มตัวอย่างประชากรตามรายชื่อทั้งกล่าวแล้วพบว่า ข้อ 18 ทั้งผู้บริหารและอาจารย์เห็นด้วยในระดับมากที่สุด ส่วนข้อ 14, 15, 16 และ 17 ผู้บริหารเห็นด้วยในระดับมากที่สุด อาจารย์เห็นด้วยในระดับมาก สำหรับข้อ 13 ทั้งผู้บริหารและอาจารย์เห็นด้วยในระดับมาก

เมื่อเปรียบเทียบความคิดเห็นระหว่างผู้บริหารและอาจารย์เกี่ยวกับพฤติกรรมภาวะผู้นำของผู้บริหารค่านำในฐานะเป็นผู้ให้การยอมรับนับถือทั้ง 6 ข้อแล้ว ปรากฏว่ามีความคิดเห็นต่างกันอย่างมีนัยสำคัญทางสถิติที่ระดับ .05 จำนวน 5 ข้อคือ ข้อ 13, 15, 16, 17 และ 18 และไม่พบว่ามีความคิดเห็นแตกต่างกันจำนวน 1 ข้อคือข้อ 14

สรุป เมื่อพิจารณาพฤติกรรมภาวะผู้นำของผู้บริหารโรงเรียนประถมศึกษา ค่านำในฐานะเป็นผู้ให้การยอมรับนับถือ ปรากฏว่า ทั้งผู้บริหารและอาจารย์เห็นด้วยในระดับมากที่สุดคือ (18) ความสำเร็จของการบริหารงานโรงเรียน ผู้บริหารมักจะกล่าวว่า เป็นความร่วมมือร่วมใจของคณะผู้ร่วมงาน มีไหวพริบความสามารถของคนเพียงคนเดียว ส่วนในเรื่องที่ผู้บริหารและอาจารย์เห็นด้วยอยู่ในระดับมากที่สุดคือ (13) ผู้บริหารยอมรับความคิดเห็นริเริ่มของผู้ร่วมงานและแสดงพฤติกรรมการสนับสนุนให้เห็น

เป็นที่น่าสังเกตว่า เมื่อจำแนกกลุ่มประชากรในการพิจารณาจะเห็นว่าเรื่อง (14) ผู้บริหารจะไม่กล่าวร้ายทับถมหรือนินทาผู้ใต้บังคับบัญชาที่ปฏิบัติงานไม่เป็นที่พอใจ (15) การยกย่องชมเชยให้เกียรติกับบุคคลที่ปฏิบัติงานดี ผู้บริหารจะแสดงออกอย่างจริงใจและเปิดเผย (16) ผู้บริหารมีใจกว้างในการรับรู้ถึงความทุกข์และปัญหาของบุคลากรด้วยความรู้สึกเห็นใจ (17) ผู้บริหารจะแสดงความยินดี ให้กำลังใจผู้ใต้บังคับบัญชาที่ประสบความสำเร็จในการปฏิบัติงานที่ได้รับมอบหมาย ผู้บริหารเห็นด้วยอยู่ในระดับมากที่สุด แต่อาจารย์เห็นด้วยอยู่ในระดับมาก

เมื่อเปรียบเทียบความคิดเห็นระหว่างผู้บริหารและอาจารย์ที่มีความแตกต่างกันอย่างมีนัยสำคัญทางสถิติที่ระดับ .05 ทั้ง 6 ข้อ แล้วปรากฏว่ามีความคิดเห็นแตกต่างกันจำนวน 5 ข้อคือ ข้อ 13, 15, 16, 17 และข้อ 18 นอกนั้นไม่พบว่ามีความคิดเห็นต่างกัน

ตารางที่ 6 ผู้นำในฐานะเป็นผู้ให้การช่วยเหลือ ตามความคิดเห็นของผู้บริหาร
และอาจารย์ในโรงเรียนประถมศึกษา

ข้อ	พฤติกรรมภาวะผู้นำ ของผู้บริหาร	ผู้บริหาร		อาจารย์		รวม		Z
		ฐาน นิยม	ร้อยละ	ฐาน นิยม	ร้อยละ	ฐาน นิยม	ร้อยละ	
19	ผู้นำในฐานะเป็นผู้ให้ การช่วยเหลือ ผู้บริหารพร้อมเสมอที่จะให้ ความช่วยเหลือบุคลากรใน การแก้ปัญหาทั้งทางด้าน วิชาชีพและส่วนตัว	3	51.50	3	55.10	3	54.80	-3.411*
20	ผู้บริหารให้การเอาใจใส่ ดูแลทุกข์สุขของผู้ใต้บังคับ บัญชาอย่างทั่วถึง	3	54.50	3	42.70	3	43.80	-3.482*
21	ผู้บริหารให้ความสนใจและ เอาใจใส่ในเรื่องสวัสดิ- การและบริการต่าง ๆ ในโรงเรียนทั้งช่วยจัดหา และดำเนินการให้	3	60.60	3	51.10	3	52.00	-3.337*
22	เมื่อผู้ใต้บังคับบัญชาประสบ ปัญหาและความเดือดร้อน ผู้บริหารจะแสดงออกซึ่ง ความห่วงใยและผูกพัน ให้ปรากฏ	3	51.50	3	49.80	3	50.00	-3.260*

ตารางที่ 6 (ต่อ)

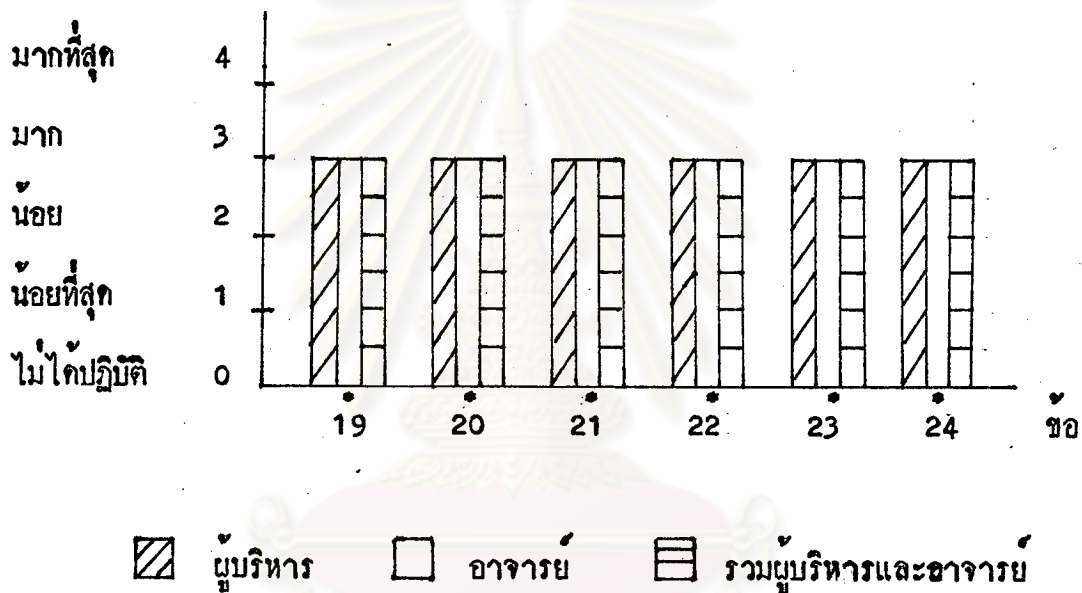
ข้อ	พฤติกรรมภาวะผู้นำ ของผู้บริหาร	ผู้บริหาร		อาจารย์		รวม		Z
		ฐาน นิยม	ร้อยละ	ฐาน นิยม	ร้อยละ	ฐาน นิยม	ร้อยละ	
23	ผู้บริหารให้กำลังใจและ กระตุ้นผู้ใต้บังคับบัญชาให้ เกิดความรู้สึกกล้าที่จะ เผชิญและแก้ปัญหาด้วย ตนเอง	3	57.60	3	47.70	3	48.60	-3.820 *
24	เมื่อมีบุคลากรที่เข้ามาใหม่ ผู้บริหารจะให้ความอบอุ่นใจ โดยการแนะนำให้ทราบ ระเบียบ กฎเกณฑ์ เพื่อน ร่วมงาน สภาพสังคม และ แนวทางปฏิบัติ	3	57.60	3	52.90	3	53.40	-1.979 *

* มีนัยสำคัญทางสถิติที่ระดับ .05 ($Z_{.05} = 1.96$)

แผนภูมิที่ 4

แผนภูมิแท่ง เปรียบเทียบความคิดเห็นเกี่ยวกับพฤติกรรมภาวะผู้นำของผู้บริหาร ในฐานะเป็นผู้ให้การช่วยเหลือของผู้บริหารและอาจารย์ในโรงเรียนประถมศึกษา

ความคิดเห็น



• มีนัยสำคัญทางสถิติที่ระดับ $.05$ ($Z_{.05} = 1.96$)

ศูนย์วิจัยทรัพยากร
จุฬาลงกรณ์มหาวิทยาลัย

จากตารางที่ 6 และแผนภูมิที่ 4 แสดงความคิดเห็นของผู้บริหารและอาจารย์ในโรงเรียนประถมศึกษา เกี่ยวกับพฤติกรรมภาวะผู้นำของผู้บริหาร ผู้นำในฐานะเป็นผู้ให้การช่วยเหลือ ปรากฏผลดังนี้

พฤติกรรมของผู้บริหารที่ปฏิบัติหรือปรากฏออกมาให้เห็นตามความคิดเห็นของกลุ่มประชากรตัวอย่างทั้งสองกลุ่มอยู่ในระดับต่าง ๆ เรียงตามลำดับดังนี้

ข้อ 19. ผู้บริหารพร้อมเสมอที่จะให้ความช่วยเหลือบุคลากรในการแก้ปัญหาทั้งทางคำปรึกษาและส่วนตัว มีฐานนิยมรวมเท่ากับ 3 (ผู้บริหารฐานนิยมเท่ากับ 3, อาจารย์ฐานนิยมเท่ากับ 3)

ข้อ 20. ผู้บริหารให้การเอาใจใส่ดูแลทุกข์สุขของผู้ใต้บังคับบัญชาอย่างทั่วถึง มีฐานนิยมรวมเท่ากับ 3 (ผู้บริหารฐานนิยมเท่ากับ 3, อาจารย์ฐานนิยมเท่ากับ 3)

ข้อ 21. ผู้บริหารให้ความสนใจและเอาใจใส่ในเรื่องสวัสดิการและบริการต่าง ๆ ในโรงเรียนทั้งช่วยจัดหาและดำเนินการให้ มีฐานนิยมรวมเท่ากับ 3 (ผู้บริหารฐานนิยมเท่ากับ 3, อาจารย์ฐานนิยมเท่ากับ 3)

ข้อ 22. เมื่อผู้ใต้บังคับบัญชาประสบปัญหาและความเดือดร้อน ผู้บริหารจะแสดงออกซึ่งความห่วงใยและบุกพันให้ปรากฏ มีฐานนิยมรวมเท่ากับ 3 (ผู้บริหารฐานนิยมเท่ากับ 3, อาจารย์ฐานนิยมเท่ากับ 3)

ข้อ 23. ผู้บริหารให้กำลังใจและกระตุ้นผู้ใต้บังคับบัญชาให้เกิดความรู้สึกกล้าที่จะเผชิญและแก้ปัญหากด้วยตนเอง มีฐานนิยมรวมเท่ากับ 3 (ผู้บริหารฐานนิยมเท่ากับ 3, อาจารย์ฐานนิยมเท่ากับ 3)

ข้อ 24. เมื่อมีบุคลากรที่เข้ามาใหม่ ผู้บริหารจะให้ความอบอุ่นใจโดยการแนะนำให้ทราบระเบียบ กฎเกณฑ์ เพื่อนร่วมงาน สภาพสังคม และแนวทางปฏิบัติ มีฐานนิยมรวมเท่ากับ 3 (ผู้บริหารฐานนิยมเท่ากับ 3, อาจารย์ฐานนิยมเท่ากับ 3)

เมื่อพิจารณาจำแนกกลุ่มตัวอย่างประชากรตามรายข้อก็กล่าวพบว่า ทั้งผู้บริหารและอาจารย์มีความคิดเห็นอยู่ในระดับมากเช่นเดียวกันทุกข้อ

เมื่อเปรียบเทียบความคิดเห็นระหว่างผู้บริหารและอาจารย์เกี่ยวกับพฤติกรรมภาวะผู้นำของผู้บริหารท่านผู้นำในฐานะเป็นผู้ให้การช่วยเหลือทั้ง 6 ข้อ ปรากฏว่า มีความคิดเห็นต่างกันอย่างมีนัยสำคัญทางสถิติที่ระดับ .05 ทุกข้อ ตั้งแต่ข้อ 19 ถึงข้อ 24

สรุป เมื่อพิจารณาพฤติกรรมภาวะผู้นำของผู้บริหารโรงเรียนประถมศึกษา ท่านผู้นำในฐานะเป็นผู้ให้การช่วยเหลือ ปรากฏว่า ทั้งผู้บริหารและอาจารย์เห็นด้วยอยู่ในระดับมากทั้ง 6 ข้อคือ (19) ผู้บริหารพร้อมเสมอที่จะให้ความช่วยเหลือบุคลากรในการแก้ปัญหาทั้งทางด้านวิชาชีพและส่วนตัว (20) ผู้บริหารให้การเอาใจใส่ดูแลทุกข์สุขของผู้ใต้บังคับบัญชาอย่างทั่วถึง (21) ผู้บริหารให้ความสนใจและเอาใจใส่ในเรื่องสวัสดิการและบริวารต่าง ๆ ในโรงเรียน ทั้งช่วยจัดหาและดำเนินการให้ (22) เมื่อผู้ใต้บังคับบัญชาประสบปัญหาและความเดือดร้อน ผู้บริหารจะแสดงออกซึ่งความห่วงใยและผูกพันให้ปรากฏ (23) ผู้บริหารให้กำลังใจและกระตุ้นผู้ใต้บังคับบัญชาให้เกิดความรู้สึกกล้าที่จะเผชิญและแก้ปัญหาด้วยตนเอง (24) เมื่อมีบุคลากรที่เข้ามาใหม่ ผู้บริหารจะให้ความอบอุ่นใจโดยการแนะนำให้ทราบระเบียบ กฎเกณฑ์ เพื่อร่วมงาน สภาพสังคม และแนวทางปฏิบัติ

เมื่อเปรียบเทียบความคิดเห็นระหว่างผู้บริหารและอาจารย์ที่มีความแตกต่างกันอย่างมีนัยสำคัญทางสถิติที่ระดับ .05 ในทั้ง 6 ข้อ ปรากฏว่า มีความคิดเห็นแตกต่างกันทุกข้อ

ตารางที่ 7 ผู้นำในฐานะเป็นนักพูดที่เก่ง ตามความคิดเห็นของผู้บริหารและอาจารย์
ในโรงเรียนประถมศึกษา

ข้อ	พฤติกรรมภาวะผู้นำ ของผู้บริหาร	ผู้บริหาร		อาจารย์		รวม		Z
		ฐาน นิยม	ร้อยละ	ฐาน นิยม	ร้อยละ	ฐาน นิยม	ร้อยละ	
25	<u>ผู้นำในฐานะเป็น นักพูดที่เก่ง</u> ผู้บริหารสามารถพูดในสิ่ง ที่ชุมชนกับคนทุกระดับด้วย ความมั่นใจ ไม่มีกิริยา ประหม่าหรือเคอะเขิน	3	45.50	4	51.40	4	50.00	-2.048 *
26	ผู้บริหารสามารถพูดจูงใจ ใ้เมื่อนำให้ผู้อื่นบังคับ บัญชาและประชาชนรวม มือร่วมใจกันปฏิบัติงาน ที่โรงเรียน	3	60.60	3	52.60	3	53.40	-0.443
27	ในการสั่งงานทว่าวาจา ผู้บริหารสามารถชี้แจง นโยบาย วัตถุประสงค์ และแนวปฏิบัติงานได้ ชัดเจน	3	66.70	3	56.70	3	57.60	-0.019
28	ในการประชุมหรือสั่งการ โดยทั่วไปผู้บริหารจะพูด อย่างมีเหตุผลและมีหลัก การไม่น่าเบื่อหน่าย	3	54.50	3	53.60	3	53.70	-1.340

ตารางที่ 7 (ต่อ)

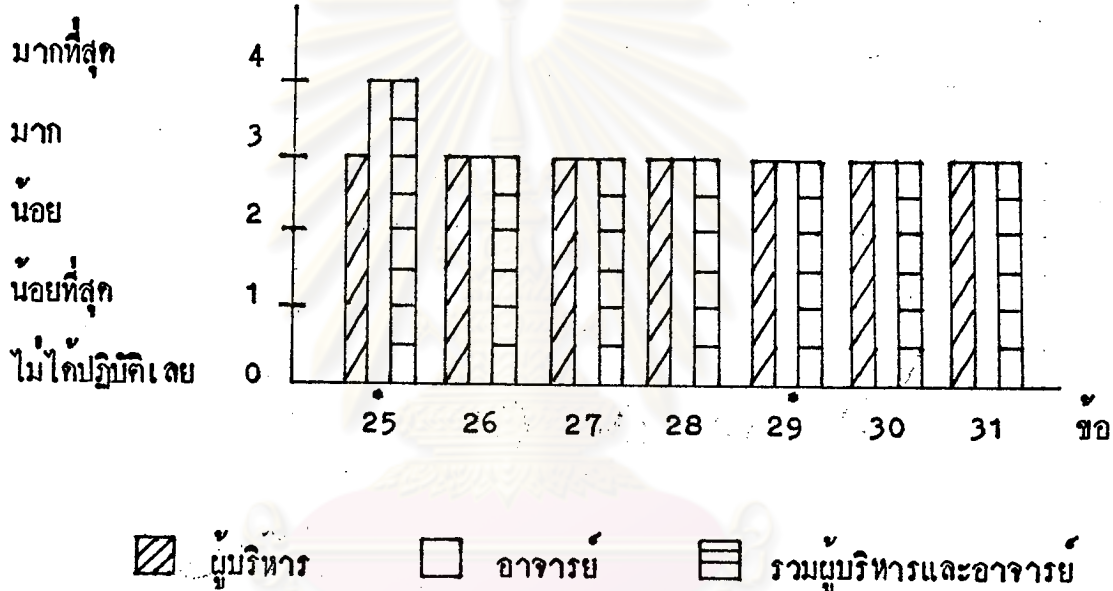
ข้อ	พฤติกรรมภาวะผู้นำ ของผู้บริหาร	ผู้บริหาร		อาจารย์		รวม		Z
		ฐาน นิยม	ร้อยละ	ฐาน นิยม	ร้อยละ	ฐาน นิยม	ร้อยละ	
29	ในสภาวะที่เกิดความ เครียดในการประชุม ผู้บริหารสามารถพุดจา เพื่อคลี่คลายบรรยากาศ ให้แจ่มใสขึ้นได้	3	48.50	3	50.20	3	50.00	-3.153 *
30	ผู้บริหารสามารถใช้ภาษา พูดได้อย่างถูกต้องเหมาะ สมกับฐานะกาลเทศะและ สถานการณ์ของผู้ฟัง	3	66.70	3	59.80	3	60.70	-0.656
31	ในการสนทนาแบบกันเอง ผู้บริหารมักจะมีอารมณ์ขัน และใช้คำพูดที่น่ายินดีและ น่ายินดีสนทนาด้วย	3	51.50	3	41.20	3	42.10	-0.966

* มีนัยสำคัญทางสถิติที่ระดับ .05 ($Z_{.05} = 1.96$)

แผนภูมิที่ 5

แผนภูมิแท่งเปรียบเทียบความคิดเห็นเกี่ยวกับพฤติกรรมภาวะผู้นำของผู้บริหาร ในฐานะ เป็นนักพูดที่เก่งของผู้บริหารและอาจารย์ในโรงเรียนประถมศึกษา

ความคิดเห็น



- มีนัยสำคัญทางสถิติที่ระดับ .05 ($z_{.05} = 1.96$)

ศูนย์วิจัยทรัพยากร
จุฬาลงกรณ์มหาวิทยาลัย



จากตารางที่ 7 และแผนภูมิแท่งที่ 5 แสดงความคิดเห็นของผู้บริหารและอาจารย์ในโรงเรียนประถมศึกษา เกี่ยวกับพฤติกรรมภาวะผู้นำของผู้บริหาร กำนันผู้นำในฐานะเป็นนักพูดที่เก่ง ปรากฏผลดังนี้

พฤติกรรมของผู้บริหารที่ปฏิบัติหรือปรากฏออกมาให้เห็นความคิดเห็นของคณะประชากรตัวอย่างทั้งสองกลุ่มอยู่ในระดับต่าง ๆ ดังนี้

ข้อ 25. ผู้บริหารสามารถพูดในที่ประชุมร่วมกับคนทุกระดับด้วยความมั่นใจ ไม่มีกิริยาประหม่าหรือเคอะเขิน มีฐานนิยมนรวมเท่ากับ 4 (ผู้บริหารฐานนิยมนเท่ากับ 3, อาจารย์ฐานนิยมนเท่ากับ 4)

ข้อ 26. ผู้บริหารสามารถพูดจูงใจใฝ่慕ให้ผู้อยู่บังคับบัญชาและประชาชนร่วมมือร่วมใจกันปฏิบัติงานให้โรงเรียน มีฐานนิยมนรวมเท่ากับ 3 (ผู้บริหารฐานนิยมนเท่ากับ 3, อาจารย์ฐานนิยมนเท่ากับ 3)

ข้อ 27. ในการสั่งงานด้วยวาจา ผู้บริหารสามารถชี้แจงนโยบาย วัตถุประสงค์และแนวปฏิบัติงานได้ชัดเจน มีฐานนิยมนรวมเท่ากับ 3 (ผู้บริหารฐานนิยมนเท่ากับ 3, อาจารย์ฐานนิยมนเท่ากับ 3)

ข้อ 28. ในการประชุมหรือสั่งการโดยทั่วไป ผู้บริหารจะพูดอย่างมีเหตุผล และมีหลักการ ไม่น่าเบื่อหน่าย มีฐานนิยมนรวมเท่ากับ 3 (ผู้บริหารฐานนิยมนเท่ากับ 3, อาจารย์ฐานนิยมนเท่ากับ 3)

ข้อ 29. ในสภาวะที่เกิดความเครียดในการประชุม ผู้บริหารสามารถพูดจาเพื่อคลี่คลายบรรยากาศให้แจ่มใสขึ้นได้ มีฐานนิยมนรวมเท่ากับ 3 (ผู้บริหารฐานนิยมนเท่ากับ 3, อาจารย์ฐานนิยมนเท่ากับ 3)

ข้อ 30. ผู้บริหารสามารถรักษามารยาทได้อย่างถูกต้องเหมาะสมกับฐานะกาลเทศะ และสถานการณ์ของผู้ฟัง มีฐานนิยมนรวมเท่ากับ 3 (ผู้บริหารฐานนิยมนเท่ากับ 3, อาจารย์ฐานนิยมนเท่ากับ 3)

ข้อ 31. ในการสนทนาแบบกันเอง ผู้บริหารมักจะมีอารมณ์ขัน และใช้คำพูดที่น่ายัง และนำร่วมสนทนาด้วย มีฐานนิยมรวมเท่ากับ 3 (ผู้บริหารฐานนิยมเท่ากับ 3, อาจารย์ฐานนิยมเท่ากับ 3)

เมื่อพิจารณาจำแนกกลุ่มตัวอย่างประชากรตามรายข้อดังกล่าว พบว่า ทั้งผู้บริหารและอาจารย์มีความคิดเห็นคล้ายมากทั้ง 7 ข้อ

เมื่อเปรียบเทียบความคิดเห็นระหว่างผู้บริหารและอาจารย์เกี่ยวกับพฤติกรรมภาวะผู้นำของผู้บริหารท่าน ผู้นำในฐานะเป็นนักพูดที่เก่งทั้ง 7 ข้อ ปรากฏว่า มีความคิดเห็นแตกต่างกันอย่างมีนัยสำคัญทางสถิติที่ระดับ .05 อยู่ 2 ข้อ คือข้อที่ 25 และข้อ 29 และไม่พบว่ามีความคิดเห็นแตกต่างกัน 5 ข้อคือ ข้อ 26, 27, 28, 30 และข้อ 31

สรุป เมื่อพิจารณาพฤติกรรมภาวะผู้นำของผู้บริหารโรงเรียนประถมศึกษา ท่านผู้นำในฐานะเป็นนักพูดที่เก่ง ปรากฏว่า เรื่องที่ทั้งผู้บริหารและอาจารย์เห็นคล้ายอยู่ในระดับมากที่สุดคือ (25) ผู้บริหารสามารถพูดในที่ชุมนุมชนกับคนทุกระดับด้วยความมั่นใจ ไม่มีกิริยาประหม่าหรือเคอะเขิน ส่วนในเรื่องที่ผู้บริหารและอาจารย์เห็นคล้ายอยู่ในระดับมากที่สุดคือ (26) ผู้บริหารสามารถพูดจริงใจโน้มน้าวให้ผู้บังคับบัญชาและประชาชนร่วมมือร่วมใจกันปฏิบัติงานให้โรงเรียน (27) ในการสั่งงานด้วยวาจา ผู้บริหารสามารถชี้แจงนโยบาย วัตถุประสงค์ และแนวปฏิบัติงานได้ชัดเจน (28) ในการประชุมหรือสั่งการโดยทั่วไป ผู้บริหารจะพูดอย่างมีเหตุผล และมีหลักการ ไม่น่าเบื่อหน่าย (29) ในสถานะที่เกิดความเครียดในการประชุม ผู้บริหารสามารถพูดจาเพื่อคลี่คลายบรรยากาศให้แจ่มใสขึ้นได้ (30) ผู้บริหารสามารถใช้ภาษาพูดได้อย่างถูกต้องเหมาะสมกับฐานะ กาลเทศะ และสถานการณ์ของผู้ฟัง (31) ในการสนทนาแบบกันเอง ผู้บริหารมักจะมีอารมณ์ขัน และใช้คำพูดที่น่ายังและนำร่วมสนทนาด้วย

เป็นที่น่าสังเกตว่า เมื่อจำแนกกลุ่มประชากรในการพิจารณาจะเห็นว่า เรื่อง (25) ผู้บริหารสามารถพูดในที่ชุมนุมชนกับคนทุกระดับด้วยความมั่นใจ ไม่มีกิริยาประหม่าหรือเคอะเขิน ผู้บริหารเห็นคล้ายอยู่ในระดับมากที่สุด แต่อาจารย์เห็นคล้ายอยู่ในระดับมากที่สุด

เมื่อเปรียบเทียบความคิดเห็นระหว่างผู้บริหารและอาจารย์ที่มีความแตกต่างกันอย่างมีนัยสำคัญทางสถิติที่ระดับ .05 ทั้ง 7 ข้อแล้ว ปรากฏว่ามีความคิดเห็นแตกต่างกันจำนวน 2 ข้อคือ ข้อ 25 และข้อ 29 นอกนั้นไม่พบว่ามีความคิดเห็นแตกต่างกัน

ตารางที่ 8 ผู้นำในฐานะเป็นผู้ประสานงาน ตามความคิดเห็นของผู้บริหารและอาจารย์
ในโรงเรียนประถมศึกษา

ข้อ	พฤติกรรมภาวะผู้นำ ของผู้บริหาร	ผู้บริหาร		อาจารย์		รวม		Z
		ฐาน นิยม	ร้อยละ	ฐาน นิยม	ร้อยละ	ฐาน นิยม	ร้อยละ	
32	<u>ผู้นำในฐานะเป็นผู้ประสานงาน</u> ผู้บริหารมักไม่แสดงตนเองว่าเก่งไปทุกอย่าง เพราะรู้ถึงจุดอ่อนและจุดเด่นของตนเอง	4	45.50	3	54.50	3	53.10	-2.344*
33	ผู้บริหารส่งเสริมและชักจูงให้บุคลากรที่ร่วมรับผิดชอบได้มีส่วนร่วมในการกำหนดนโยบายและแผนงาน	4	51.50	3	53.60	3	52.80	-2.177*
34	ผู้บริหารจัดทำแผนงานโครงการ ลักษณะงาน ขอบข่ายของงาน ขั้นตอน และระยะเวลาในการปฏิบัติงานให้บุคลากรที่รับผิดชอบได้ทราบ	4	45.50	3	53.30	3	52.50	-1.033

ตารางที่ 8 (ต่อ)

๓๖	พฤติกรรมภาวะผู้นำ ของผู้บริหาร	ผู้บริหาร		อาจารย์		รวม		Z
		ฐาน นิยม	ร้อยละ	ฐาน นิยม	ร้อยละ	ฐาน นิยม	ร้อยละ	
35	ผู้บริหารจกัใหม่มีการสื่อสารให้ผู้ร่วมงานได้ทราบและเข้าใจบทบาทหน้าที่ที่รับผิดชอบได้อย่างชัดเจน	3	66.70	3	59.10	3	59.80	-1.520
36	ผู้บริหารมอบหมายหน้าที่ให้เหมาะสมกับบุคคลและทำให้เขาเต็มใจรับงานส่วนที่รับผิดชอบ	3	51.50	3	57.60	3	57.00	-1.374
37	ผู้บริหารอำนวยความสะดวกในก้านเครื่องมือวัสดุอุปกรณ์ และระบบสื่อสารที่เพียงพอและใช้การได้รวดเร็ว	3	60.60	3	49.8	3	50.80	-1.632
38	ผู้บริหารจกัใหม่มีการพัฒนาบุคลากรระดับต่างๆ ให้เข้าใจและมีความรู้เกี่ยวกับงานในหน้าที่ของแต่ละคนเพื่อประโยชน์ต่อการประสานงาน	3	48.50	3	55.70	3	55.10	-2.770

ตารางที่ 8 (ต่อ)

ข้อ	พฤติกรรมภาวะผู้นำ ของผู้บริหาร	ผู้บริหาร		อาจารย์		รวม		z
		ฐาน นิยม	ร้อยละ	ฐาน นิยม	ร้อยละ	ฐาน นิยม	ร้อยละ	
39	ผู้บริหารจกให้บุคลากรระดับ ต่าง ๆ มีโอกาสพบปะสังสรรค์ กันนอกเวลางานเพื่อสร้าง ไมตรีสัมพันธ์อันดีต่อกัน	3	36.40	2	33.10	2	37.40	-2.165*

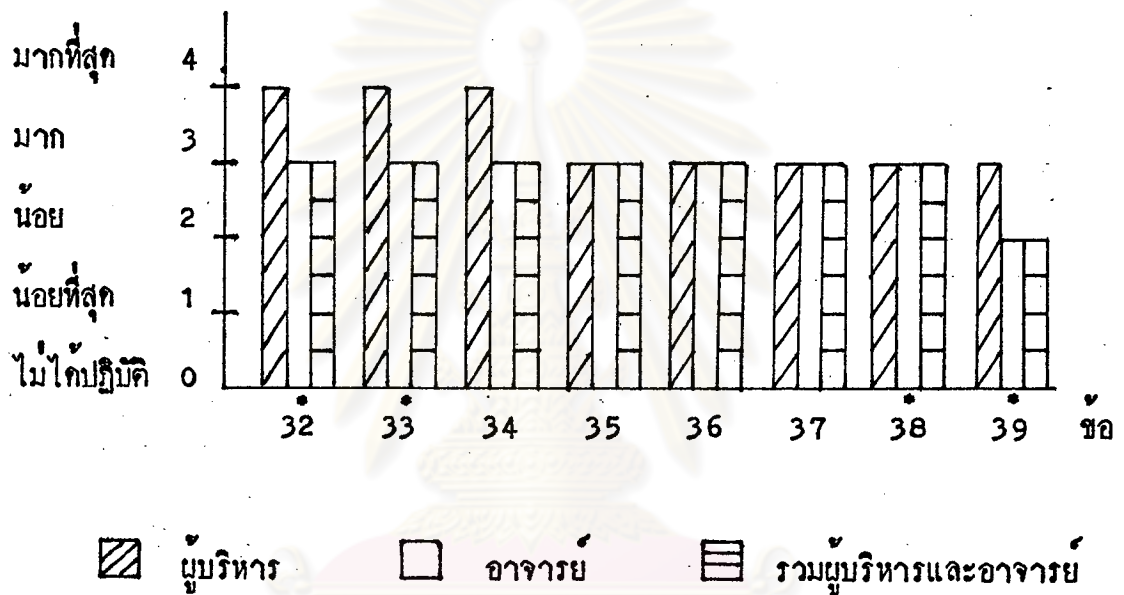
* มีนัยสำคัญทางสถิติที่ระดับ .05 ($Z_{.05} = 1.96$)

ศูนย์วิจัยทรัพยากร
จุฬาลงกรณ์มหาวิทยาลัย

แผนภูมิที่ 6

แผนภูมิแท่ง เปรียบเทียบความคิดเห็นเกี่ยวกับพฤติกรรมภาวะผู้นำของผู้บริหาร ใน
ฐานะเป็นผู้ประสานงานของผู้บริหารและอาจารย์ในโรงเรียนประถมศึกษา

ความคิดเห็น



• มีนัยสำคัญทางสถิติที่ระดับ .05 ($z_{.05} = 1.96$)

ศูนย์วิทยทรัพยากร
จุฬาลงกรณ์มหาวิทยาลัย

จากตารางที่ 8 และแผนภูมิแท่งที่ 6 แสดงความคิดเห็นของผู้บริหารและอาจารย์ในโรงเรียนประถมศึกษา เกี่ยวกับพฤติกรรมภาวะผู้นำของผู้บริหาร ผู้นำในฐานะเป็นผู้ประสานงาน ปรากฏผลดังนี้

พฤติกรรมของผู้บริหารที่ปฏิบัติหรือปรากฏออกมาให้เห็นความคิดเห็นของกลุ่มประชากรตัวอย่างทั้งสองกลุ่มอยู่ในระดับต่าง ๆ ดังนี้

ข้อ 32. ผู้บริหารมักไม่แสดงตนเองว่าเก่งไปทุกอย่างเพราะรู้ถึงจุดอ่อนและจุดเด่นของตนเอง มีฐานนิยมรวมเท่ากับ 3 (ผู้บริหารฐานนิยมเท่ากับ 4, อาจารย์ฐานนิยมเท่ากับ 3)

ข้อ 33. ผู้บริหารส่งเสริมและชักจูงให้บุคลากรที่ร่วมรับผิดชอบได้มีส่วนร่วมในการกำหนดนโยบายและแผนงาน มีฐานนิยมรวมเท่ากับ 3 (ผู้บริหารฐานนิยมเท่ากับ 4, อาจารย์ฐานนิยมเท่ากับ 3)

ข้อ 34. ผู้บริหารจัดทำแผนงานโครงการ ลักษณะงาน ขอบข่ายของงาน ขั้นตอน และระยะเวลาในการปฏิบัติงานให้บุคลากรที่รับผิดชอบได้ทราบ มีฐานนิยมรวมเท่ากับ 3 (ผู้บริหารฐานนิยมเท่ากับ 4, อาจารย์ฐานนิยมเท่ากับ 3)

ข้อ 35. ผู้บริหารจัดให้มีการสื่อสารให้ผู้ร่วมงานได้ทราบและเข้าใจบทบาทหน้าที่ที่รับผิดชอบได้อย่างชัดเจน มีฐานนิยมรวมเท่ากับ 3 (ผู้บริหารฐานนิยมเท่ากับ 3, อาจารย์ฐานนิยมเท่ากับ 3)

ข้อ 36. ผู้บริหารมอบหมายหน้าที่ที่เหมาะสมกับบุคคลและทำให้เขาเต็มใจรับงานส่วนที่รับผิดชอบ มีฐานนิยมรวมเท่ากับ 3 (ผู้บริหารฐานนิยมเท่ากับ 3, อาจารย์ฐานนิยมเท่ากับ 3)

ข้อ 37. ผู้บริหารอำนวยความสะดวกในค่านเครื่องมือ วัสดุ อุปกรณ์ และระบบสื่อสารที่เพียงพอ และให้การไต่สวนเร็ว มีฐานนิยมรวมเท่ากับ 3 (ผู้บริหารฐานนิยมเท่ากับ 3, อาจารย์ฐานนิยมเท่ากับ 3)

ข้อ 38. ผู้บริหารจัดให้มีการพัฒนาบุคลากรระดับต่าง ๆ ให้เข้าใจและมีความรู้เกี่ยวกับงานในหน้าที่ของแต่ละคน เพื่อประโยชน์ต่อการประสานงาน มีฐานนิยมนรวมเท่ากับ 3 (ผู้บริหารฐานนิยมนเท่ากับ 3, อาจารย์ฐานนิยมนเท่ากับ 3)

ข้อ 39. ผู้บริหารจัดให้บุคลากรระดับต่าง ๆ มีโอกาสพบปะสังสรรค์กันนอกเวลา เพื่อสร้างไมตรีสัมพันธ์อันดีต่อกัน มีฐานนิยมนรวมเท่ากับ 2 (ผู้บริหารฐานนิยมนเท่ากับ 3, อาจารย์ฐานนิยมนเท่ากับ 2)

เมื่อพิจารณาจำแนกกลุ่มตัวอย่างประชากรตามรายชื่อทั้งกล่าวพบว่า ข้อ 32, 33 และ 34 ผู้บริหารมีความคิดเห็นในระดับมากที่สุด อาจารย์มีความคิดเห็นในระดับมาก และข้อ 35, 36, 37 และ 38 ทั้งผู้บริหารและอาจารย์มีความคิดเห็นในระดับมาก ส่วนข้อ 39 ผู้บริหารมีความคิดเห็นในระดับมาก อาจารย์มีความคิดเห็นในระดับน้อย

เมื่อเปรียบเทียบความคิดเห็นระหว่างผู้บริหารและอาจารย์เกี่ยวกับพฤติกรรมภาวะผู้นำของผู้บริหารก้านผู้นำในฐานะเป็นผู้ประสานงานทั้ง 8 ข้อ ปรากฏว่า มีความแตกต่างกันอย่างมีนัยสำคัญทางสถิติที่ระดับ .05 จำนวน 4 ข้อคือข้อ 32, 33, 38 และ 39 และไม่พบว่าความคิดเห็นแตกต่างกันจำนวน 4 ข้อคือ ข้อ 34, 35, 36 และ 37

สรุป เมื่อพิจารณาพฤติกรรมภาวะผู้นำของผู้บริหารโรงเรียนประถมศึกษา ก้านผู้นำในฐานะเป็นผู้ประสานงาน ปรากฏว่า เรื่องที่ทั้งผู้บริหารและอาจารย์เห็นด้วยอยู่ในระดับมากที่สุดคือ (32) ผู้บริหารมักไม่แสดงตนเองว่าเก่งไปทุกอย่างเพราะรู้ถึงจุดอ่อนและจุดเกินของตนเอง (33) ผู้บริหารส่งเสริมและชักจูงให้บุคคลที่ร่วมรับผิดชอบได้มีส่วนร่วมในการกำหนดนโยบายและแผนงาน (34) ผู้บริหารมักจะทำแผนงาน โครงการ ลักษณะงาน ขอบข่ายของงาน ขั้นตอน และระยะเวลาในการปฏิบัติงานให้บุคลากรที่รับผิดชอบได้ทราบ (35) ผู้บริหารจัดให้มีการสื่อสารให้ผู้ร่วมงานได้ทราบและเข้าใจบทบาทหน้าที่ที่รับผิดชอบได้อย่างชัดเจน (36) ผู้บริหารมอบหมายหน้าที่ให้เหมาะสมกับบุคคล และทำให้เขาเต็มใจรับงานส่วนที่รับผิดชอบ (37) ผู้บริหารอำนวยความสะดวกในด้านเครื่องมือ วัสดุอุปกรณ์ และระบบสื่อสารที่เพียงพอ และใช้การได้รวดเร็ว (38) ผู้บริหารจัดให้มีการพัฒนาบุคลากรระดับต่าง ๆ ให้เข้าใจ และมีความรู้เกี่ยวกับงานในหน้าที่ของ

แต่ละคนเพื่อประโยชน์ต่อการประสานงาน ส่วนในเรื่องที่ผู้บริหารและอาจารย์เห็น
 ว่ายอยู่ในระดับน้อยคือ (39) ผู้บริหารจัดให้บุคลากรระดับต่าง ๆ มีโอกาสพบปะ
 สัมพันธ์กันนอกเวลางาน เพื่อสร้างไมตรีสัมพันธ์อันดีต่อกัน

เป็นที่น่าสังเกตว่า เมื่อจำแนกกลุ่มประชากรในการพิจารณาจะเห็นว่าเรื่อง
 (32) ผู้บริหารมักไม่แสดงตนเองว่าเก่งไปทุกอย่าง เพราะรู้ถึงจุดอ่อนและจุดเด่นของ
 ตนเอง (33) ผู้บริหารส่งเสริมและชักจูงให้บุคลากรที่ร่วมรับผิดชอบได้มีส่วนร่วมในการ
 กำหนดนโยบายและแผนงาน (34) ผู้บริหารจัดทำแผนงาน โครงการ ลักษณะงาน ขอบ
 ข่ายของงาน ขั้นตอน และระยะเวลาในการปฏิบัติงานให้บุคลากรที่รับผิดชอบได้ทราบ
 ผู้บริหารเห็นว่ายอยู่ในระดับมากที่สุด แต่อาจารย์เห็นว่ายอยู่ในระดับมาก และในเรื่อง
 (39) ผู้บริหารจัดให้บุคลากรต่าง ๆ มีโอกาสพบปะสัมพันธ์กันนอกเวลางาน เพื่อสร้าง
 ไมตรีสัมพันธ์อันดีต่อกัน ผู้บริหารเห็นว่ายอยู่ในระดับมาก แต่อาจารย์เห็นว่ายอยู่ใน
 ระดับน้อย

เมื่อเปรียบเทียบความคิดเห็นระหว่างผู้บริหารและอาจารย์ที่มีความแตกต่างกัน
 อย่างมีนัยสำคัญทางสถิติที่ระดับ .05 ในทั้ง 8 ข้อแล้ว ปรากฏว่า มีความคิดเห็นแตกต่าง
 กันจำนวน 4 ข้อคือข้อ 32, 33, 38 และข้อ 39 นอกนั้นไม่พบว่ามีความคิดเห็นแตก
 ต่างกัน

ศูนย์วิทยทรัพยากร
 จุฬาลงกรณ์มหาวิทยาลัย

ตารางที่ 9 ผู้นำในฐานะเป็นผู้เข้ากับสังคมได้ที ตามความคิดเห็นของผู้บริหารและ
อาจารย์ในโรงเรียนประถมศึกษา

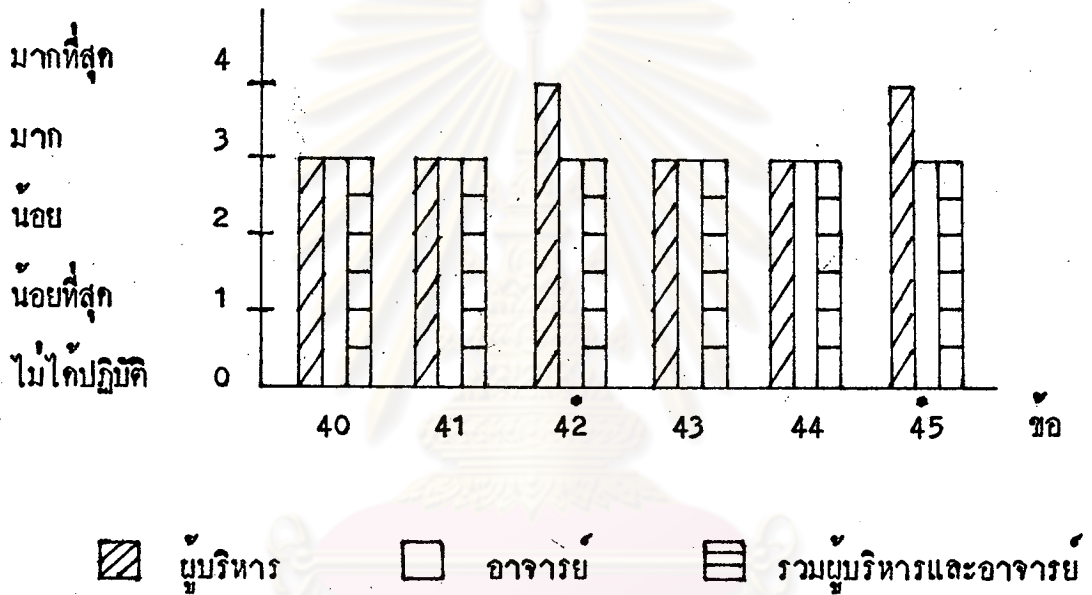
ข้อ	พฤติกรรมภาวะผู้นำ ของผู้บริหาร	ผู้บริหาร		อาจารย์		รวม		z
		ฐาน นิยม	ร้อยละ	ฐาน นิยม	ร้อยละ	ฐาน นิยม	ร้อยละ	
40	ผู้นำในฐานะเป็นผู้เข้ากับสังคมได้ที ผู้บริหารทำคนให้เป็นที่รู้จัก เป็น อย่างดีในหมู่เพื่อนร่วมอาชีพ เดียวกัน	3	45.50	3	48.00	3	47.80	-0.077
41	ผู้บริหารร่วมสังคมกับหน่วยงาน หรือสมาคม มูลนิธิต่างๆ ได้เป็น อย่างดีตามโอกาสอันควร	3	48.50	3	50.20	3	50.00	-0.357
42	ผู้บริหารมักจะรักษาวาจา คำมั่น สัญญาเป็นที่น่าเชื่อถือพึ่งพาได้	4	51.50	3	54.50	3	53.70	-2.158*
43	ผู้บริหารมักจะร่วมสังสรรค์กับ บุคลากรในหน่วยงานนอกเวลา งานตามโอกาสอันควร	3	48.50	3	39.50	3	49.40	-0.916
44	ผู้บริหารวางตัวได้เหมาะสมและ แสดงตัวเป็นมิตรต่อบุคคลทุกประ เภทได้ถูกต้องกับกาลเทศะ	3	60.60	3	51.40	3	52.20	-0.912
45	ผู้บริหารใจกว้าง เสียสละเวลา และทุนทรัพย์ส่วนตัวให้กับ ประโยชน์ส่วนรวมได้เสมอตาม ความเหมาะสม	4	60.60	3	46.10	3	45.50	-3.307*

* มีนัยสำคัญทางสถิติที่ระดับ .05 ($z_{.05} = 1.96$)

แผนภูมิที่ 7

แผนภูมิแห่งเปรียบเทียบความคิดเห็นเกี่ยวกับพฤติกรรมภาวะผู้นำของผู้บริหาร ในฐานะ
เป็นผู้เข้าสังคมใกล้ชิดของผู้บริหารและอาจารย์ในโรงเรียนประถมศึกษา

ความคิดเห็น



* มีนัยสำคัญทางสถิติที่ระดับ .05 ($Z_{.05} = 1.96$)

ศูนย์วิทยทรัพยากร
จุฬาลงกรณ์มหาวิทยาลัย

จากตารางที่ 9 และแผนภูมิแท่งที่ 7 แสดงความคิดเห็นของผู้บริหารและอาจารย์ในโรงเรียนประถมศึกษา เกี่ยวกับพฤติกรรมภาวะผู้นำของผู้บริหารค่านำในฐานะเป็นผู้เข้าสังคมได้ดี ปรากฏผลดังนี้

พฤติกรรมของผู้บริหารที่ปฏิบัติหรือปรากฏออกมาให้เห็นตามความคิดเห็นของกลุ่มประชากรตัวอย่างทั้งสองกลุ่มอยู่ในระดับต่าง ๆ ดังนี้

ข้อ 40. ผู้บริหารทำคนเป็นที่รู้จักเป็นอย่างดีในหมู่เพื่อนร่วมอาชีพเดียวกัน มีฐานนิยมรวมเท่ากับ 3 (ผู้บริหารฐานนิยมเท่ากับ 3, อาจารย์ฐานนิยมเท่ากับ 3)

ข้อ 41. ผู้บริหารร่วมสังคมกับหน่วยงานหรือสมาคม มูลนิธิต่าง ๆ ได้เป็นอย่างดีตามโอกาสอันควร มีฐานนิยมรวมเท่ากับ 3 (ผู้บริหารฐานนิยมเท่ากับ 3, อาจารย์ฐานนิยมเท่ากับ 3)

ข้อ 42. ผู้บริหารมักจะรักษาวาจา ความสัตย์สุจริตเป็นที่น่าเชื่อถือทั้งหลายได้ มีฐานนิยมรวมเท่ากับ 3 (ผู้บริหารฐานนิยมเท่ากับ 4, อาจารย์ฐานนิยมเท่ากับ 3)

ข้อ 43. ผู้บริหารมักจะร่วมสังสรรค์กับบุคคลากรในหน่วยงานนอกเวลางานตามโอกาสอันควร ฐานนิยมรวมเท่ากับ 3 (ผู้บริหารฐานนิยมเท่ากับ 3, อาจารย์ฐานนิยมเท่ากับ 3)

ข้อ 44. ผู้บริหารวางตัวได้เหมาะสมและแสดงตัวเป็นมิตรต่อบุคคลทุกประเภท ได้ถูกต้องกับกาลเทศะ มีฐานนิยมรวมเท่ากับ 3 (ผู้บริหารฐานนิยมเท่ากับ 3, อาจารย์ฐานนิยมเท่ากับ 3)

ข้อ 45. ผู้บริหารใจกว้างเสียสละเวลาและทุนทรัพย์ส่วนตัวให้กับประโยชน์ส่วนรวมได้เสมอตามความเหมาะสม มีฐานนิยมรวมเท่ากับ 3 (ผู้บริหารฐานนิยมเท่ากับ 4, อาจารย์ฐานนิยมเท่ากับ 3)

เมื่อพิจารณาจำนวนกลุ่มตัวอย่างประชากรตามรายชื่อทั้งกล่าวพบว่า ข้อ 42 และข้อ 45 ผู้บริหารมีความคิดเห็นในระดับมากที่สุด อาจารย์มีความคิดเห็นในระดับมาก ส่วนข้อ 40, 41, 43 และ 44 ทั้งผู้บริหารและอาจารย์ต่างมีความคิดเห็นในระดับมาก

เมื่อเปรียบเทียบความคิดเห็นระหว่างผู้บริหารและอาจารย์เกี่ยวกับพฤติกรรมภาวะผู้นำของผู้บริหารท่านผู้นำในฐานะเป็นผู้เข้าสังคมได้ทั้งหมด 6 ข้อ ปรากฏว่ามีความคิดเห็นต่างกันอย่างมีนัยสำคัญทางสถิติที่ระดับ .05 จำนวน 2 ข้อคือ ข้อ 42 และ 45 และไม่พบว่าความคิดเห็นแตกต่างกันจำนวน 4 ข้อคือ ข้อ 40, 41, 43 และ 44

สรุป เมื่อพิจารณาพฤติกรรมภาวะผู้นำของผู้บริหารโรงเรียนประถมศึกษาท่านผู้นำในฐานะเป็นผู้เข้าสังคมได้ ปรากฏว่า เรื่องที่ทั้งผู้บริหารและอาจารย์เห็นด้วยอยู่ในระดับมากคือ (40) ผู้บริหารทำหน้าที่เป็นที่รู้จักเป็นอย่างดีในหมู่เพื่อนร่วมอาชีพด้วยกัน (41) ผู้บริหารร่วมสังคมกับหน่วยงานหรือสมาคม มูลนิธิต่าง ๆ ได้เป็นอย่างดี ตามโอกาสอันควร (42) ผู้บริหารมักจะรักษาวาจาคำมั่นสัญญา เป็นที่น่าเชื่อถือฟังพาได้ (43) ผู้บริหารมักจะร่วมสังสรรค์กับบุคลากรในหน่วยงานนอกเวลาตามโอกาสอันควร (44) ผู้บริหารวางตัวได้เหมาะสมและแสดงตัวเป็นมิตรต่อบุคคลทุกประเภทได้ถูกต้องกับกาลเทศะ (45) ผู้บริหารใจกว้าง เสียสละเวลาและทุนทรัพย์ส่วนตัวให้กับประโยชน์ส่วนรวมได้เสมอตามความเหมาะสม

เป็นที่น่าสังเกตว่า เมื่อจำแนกกลุ่มประชากรในการพิจารณาจะเห็นว่าเรื่อง (42) ผู้บริหารมักจะรักษาวาจาคำมั่นสัญญา เป็นที่น่าเชื่อถือฟังพาได้ (45) ผู้บริหารใจกว้าง เสียสละเวลา ทุนทรัพย์ส่วนตัวให้กับประโยชน์ส่วนรวมได้เสมอตามความเหมาะสม ผู้บริหารเห็นด้วยอยู่ในระดับมากที่สุด แต่อาจารย์เห็นด้วยอยู่ในระดับมาก

เมื่อเปรียบเทียบความคิดเห็นระหว่างผู้บริหารและอาจารย์ที่มีความแตกต่างกันอย่างมีนัยสำคัญทางสถิติที่ระดับ .05 ในทั้ง 6 ข้อ แล้วปรากฏว่ามีความคิดเห็นแตกต่างกัน จำนวน 2 ข้อคือ ข้อ 42 และ 45 นอกนั้นไม่พบว่ามีความเห็นแตกต่างกัน

ตารางที่ 10 เปรียบเทียบความคิดเห็นของผู้บริหารและอาจารย์เกี่ยวกับพฤติกรรม
ภาวะผู้นำของผู้บริหารโรงเรียนประถมศึกษา

ข้อ	พฤติกรรมภาวะผู้นำของผู้บริหาร	จำนวนข้อทั้งหมด	จำนวนข้อที่แตกต่าง	จำนวนข้อที่ไม่แตกต่าง
1	ผู้นำในฐานะผู้มีความริเริ่ม	6	2	4
2	ผู้นำในฐานะผู้รู้จักการปรับปรุงแก้ไข	6	4	2
3	ผู้นำในฐานะเป็นผู้ให้การยอมรับนับถือ	6	5	1
4	ผู้นำในฐานะเป็นผู้ให้การช่วยเหลือ	6	6	0
5	ผู้นำในฐานะเป็นนักพูดที่เก่ง	7	2	5
6	ผู้นำในฐานะเป็นผู้ประสานงาน	8	4	4
7	ผู้นำในฐานะเป็นผู้เข้าสังคมได้ดี	6	2	4

จากตารางที่ 10 แสดงความคิดเห็นของผู้บริหารและอาจารย์เกี่ยวกับพฤติกรรมภาวะผู้นำของผู้บริหารโรงเรียนประถมศึกษาปรากฏว่าค่า (1) ผู้นำในฐานะผู้มีความริเริ่ม มีความแตกต่างกันอยู่ 2 ข้อ ในจำนวน 6 ข้อ (2) ผู้นำในฐานะผู้รู้จักการปรับปรุงแก้ไข มีความแตกต่างกันอยู่ 4 ข้อในจำนวน 6 ข้อ (3) ผู้นำในฐานะเป็นผู้ให้การยอมรับนับถือ มีความแตกต่างกันอยู่ 5 ข้อในจำนวน 6 ข้อ (4) ผู้นำในฐานะเป็นผู้ให้การช่วยเหลือ มีความแตกต่างกันทุกข้อในจำนวน 6 ข้อ (5) ผู้นำในฐานะเป็นนักพูดที่เก่ง มีความแตกต่างกันอยู่ 2 ข้อในจำนวน 7 ข้อ (6) ผู้นำในฐานะเป็นผู้ประสานงาน มีความแตกต่างกันอยู่ 4 ข้อในจำนวน 8 ข้อ และ (7) ผู้นำในฐานะผู้เข้าสังคมได้ดี มีความแตกต่างกันอยู่ 2 ข้อ ในจำนวน 6 ข้อ