

๑๗
๔๑

๒๘

บทที่ 3

วิธีดำเนินการวิจัย

ในบทนี้จะกล่าวถึงวิธีดำเนินการวิจัยในรายละเอียดเกี่ยวกับ ประชากร กลุ่มตัวอย่าง ประชากร เครื่องมือและการสร้างเครื่องมือวิจัย การเก็บรวบรวมข้อมูล การวิเคราะห์และสถิติที่ใช้ในการวิเคราะห์ข้อมูล

ประชากร

ประชากรที่ใช้ศึกษาในการวิจัยครั้งนี้ คือหัวหน้าส่วนราชการระดับอำเภอ ในอำเภอยากจนภาคเหนือ ซึ่งเป็นพื้นที่เป้าหมายการพัฒนาชนบทตามแผนพัฒนาเศรษฐกิจ และสังคมแห่งชาติ ฉบับที่ 5 (พ.ศ. 2525 - 2529) มีทั้งสิ้น 16 จังหวัด 71 อำเภอและ 11 กิ่งอำเภอ เป็นหัวหน้าส่วนราชการระดับอำเภอ สังกัด 4 กระทรวงหลัก คือ

1. นายอำเภอ หรือปลัดอำเภอผู้เป็นหัวหน้าประจำกิ่งอำเภอ สังกัดกระทรวงมหาดไทย เป็นประธานกรรมการพัฒนาอำเภอ หรือกิ่งอำเภอ (กพอ. / กพอ.-ก)
 2. เกษตรอำเภอ สังกัดกระทรวงเกษตรและสหกรณ์ เป็นกรรมการพัฒนาอำเภอ
 3. สาธารณสุขอำเภอ สังกัดกระทรวงสาธารณสุข เป็นกรรมการพัฒนาอำเภอ
 4. ศึกษาธิการอำเภอ สังกัดกระทรวงศึกษาธิการ เป็นกรรมการพัฒนาอำเภอ
- เป็นประธานอนุกรรมการฝ่ายการศึกษา ใน กพอ. และเป็นประธานกรรมการ อพป.ศร. อำเภอ / กิ่งอำเภอ

ดังนั้น ประชากรที่ศึกษา ทั้งสิ้น 328 คน

กลุ่มตัวอย่างประชากร

กลุ่มตัวอย่างประชากร แบ่งออกเป็น 2 ขั้นตอน คือ

1. กลุ่มตัวอย่างประชากรในการดำเนินการโครงการนำร่อง (Pilot Study) เพื่อดำเนินการสัมภาษณ์ คิดเป็นร้อยละ 25 เป็นอย่างต่ำ ดำเนินการหากกลุ่มตัวอย่างประชากร

โดยวิธีการสุ่มตัวอย่างแบบง่าย (Simple Random Sampling) จัปลาก เป็นรายชื่อจังหวัด จำนวน 6 จังหวัด จากนั้นจัปลากรายชื่ออำเภอในแต่ละจังหวัด คิดเป็น ร้อยละ 25 ของอำเภอภาคทั้งหมดในจังหวัดนั้น ๆ ดังรายละเอียดในตารางที่ 4 แต่ละอำเภอดำเนินการสัมภาษณ์หัวหน้าส่วนราชการสังกัด 4 กระทรวงหลัก ทั้ง 4 ท่าน คือ นายอำเภอ หรือปลัดอำเภอผู้เป็นหัวหน้าประจำกิ่งอำเภอ เกษตรอำเภอ สารานุกรมอำเภอ และศึกษานิเทศก์อำเภอ

2. กลุ่มตัวอย่างประชากรในการวิจัย ดำเนินการหาโดยคำนวณจากตารางของ เกรซีและมอร์แกน (Robert V. Krejcie & Daryle W. Morgan) ที่ว่าจำนวน ประชากรทั้งหมด 328 คน ในระดับแห่งความเชื่อมั่น .05 ให้จำนวนตัวอย่างประชากร 181 คน (12 : 608) จากนั้นเลือกกลุ่มตัวอย่างประชากรโดยวิธีการสุ่มแบบแบ่งกลุ่ม (Cluster Sampling) คือกำหนดตัวอย่างประชากรเป็นกลุ่มรายชื่ออำเภอ ตามเขต การปกครอง และถือตามสัดส่วนในแต่ละจังหวัด

การเลือกกลุ่ม ใช้วิธีการสุ่มแบบง่าย (Simple Random Sampling) โดยการจัปลากเป็นรายชื่ออำเภอ ดังรายละเอียดในตารางที่ 4

เครื่องมือที่ใช้ในการวิจัย

เครื่องมือที่ใช้ในการวิจัย สร้างขึ้นเองใน 2 ขั้นตอน ดังนี้

ขั้นตอนที่ 1 ศึกษาแนวคิด หลักการ ทฤษฎีการประสานงาน จากเอกสาร ตำรา และงานวิจัยต่าง ๆ ที่เกี่ยวข้อง กำหนดกรอบแนวความคิดทฤษฎี ศึกษาการประสานงานการศึกษา ของคณะกรรมการพัฒนาอำเภอโดยตรงโดยโครงการนำร่อง (Pilot Study) ใช้ แบบสัมภาษณ์ที่สร้างขึ้นเป็นเครื่องมือ ศึกษากลุ่มตัวอย่างประชากร ร้อยละ 25 ของประชากร ทั้งหมด โดยวิธีการสุ่มตัวอย่างแบบง่าย (Simple Random Sampling) เพื่อกำหนด กรอบแนวความคิดทางภาคปฏิบัติ จากนั้นนำกรอบแนวความคิดทางทฤษฎีและทางภาคปฏิบัติ ยผนวกเข้าด้วยกันเป็นกรอบความคิดในการวิจัยครั้งนี้

แบบสัมภาษณ์ที่สร้างขึ้น จากการศึกษาค้นคว้า เอกสาร ตำรา โดยอาศัยหลักการ ในการพัฒนาชนบทแนวใหม่ ตามแผนพัฒนาเศรษฐกิจและสังคมแห่งชาติ ฉบับที่ 5

(พ.ศ. 2525 - 2529) และอ่านาจอหน้าที่ตามระเบียบสำนักนายกรัฐมนตรี ว่าด้วย

การบริหารการพัฒนาชนบท (ฉบับที่ 2) พ.ศ. 2524

แบบสัมภาษณ์แบ่งออกเป็น 3 ตอน (ดูรายละเอียดในภาคผนวก) คือ

ตอนที่ 1 ข้อมูลเกี่ยวกับสถานภาพส่วนบุคคลของผู้ให้สัมภาษณ์ ได้แก่ ชื่อ ตำแหน่ง อายุ ระดับการศึกษา ประสบการณ์ในการทำงาน และวัน เวลา สถานที่ สัมภาษณ์

ตอนที่ 2 ข้อมูลเกี่ยวกับสภาพและปัญหาในการประสานงานการศึกษา ของคณะกรรมการพัฒนาอำเภอ จำนวน 44 ข้อ แต่ละข้อความที่สัมภาษณ์ มี 2 ประเด็น คือ

ก. สภาพการปฏิบัติ เป็นแบบตรวจสอบ (Check list) ต้องการ ข้อมูลว่ามีการปฏิบัติหรือไม่

ข. ปัญหาในการปฏิบัติ เป็นแบบปลายเปิด (Open ended) บันทึก ข้อมูลที่ได้จากการสัมภาษณ์

ตอนที่ 3 ข้อมูลเพิ่มเติม จากส่วนที่เตรียมไว้ในแบบสัมภาษณ์ ว่าได้มีการ ปฏิบัติอะไรอีกบ้างที่เกี่ยวกับการประสานงานการศึกษาของคณะกรรมการพัฒนาอำเภอ และ แต่ละกิจกรรมที่ปฏิบัตินั้น มีปัญหาอะไรบ้าง เป็นแบบปลายเปิด บันทึกเพิ่มเติม

ขั้นตอนที่ 2 สร้างแบบสอบถามเป็นเครื่องมือในการวิจัย โดยการสรุปผลจาก การสัมภาษณ์ กำหนดเป็นแนวคิดในทางภาคปฏิบัติ แล้วผนวกเข้ากับแนวคิดทางทฤษฎี เป็นกรอบความคิดในการวิจัย จากนั้นดำเนินการศึกษา ค้นคว้าเอกสาร ตำรา งานวิจัย เพื่อการสร้างแบบสอบถามโดยการกำหนดตัวบ่งชี้สภาพการประสานงาน 24 ตัว ใน องค์ประกอบการประสานงาน 7 ด้าน ดังนี้

ตัวบ่งชี้สภาพการประสานงาน

ก. การสร้างการมีส่วนร่วม

1. การประชาสัมพันธ์
2. การเปิดโอกาส
3. การร่วมกันพิจารณากำหนดนโยบายแก้ปัญหา
4. การร่วมกันกำหนดพื้นที่เป้าหมายเพื่อการพัฒนา

ข. การประสานแผน

1. การรวบรวมข้อมูลเพื่อการวางแผน
2. การประสานแผนที่สภาตำบลเสนอ
3. การวางแผนร่วมกัน
4. การจัดทำแผนปฏิบัติการ

ค. การปรับกิจกรรมให้เหมาะสมกับสถานการณ์

1. ระยะเวลาที่ปรับกิจกรรม
2. องค์ประกอบการพิจารณาปรับกิจกรรม

ง. การปรึกษาหารือ แลกเปลี่ยนความรู้ ความคิดเห็น ข่าวดสารข้อมูล

1. การประชุม ปรึกษาหารือ
2. การจัดทำระบบสารสนเทศ
3. การรายงานผลการปฏิบัติ

จ. การระดมทรัพยากรแก้ไขปัญหา

1. การสำรวจทรัพยากรที่มีอยู่
2. การประเมินทรัพยากรที่ค้องการ
3. การขอความร่วมมือ
4. การให้ความร่วมมือ

ฉ. การประสานสัมพันธ์ทางอำนาจ หน้าที่ และความรับผิดชอบ

1. การสร้างความเข้าใจเกี่ยวกับอำนาจ หน้าที่ และความรับผิดชอบของหน่วยงานที่เกี่ยวข้อง
2. การมอบอำนาจ หน้าที่ และความรับผิดชอบ
3. การกำกับ ติดตามผลโครงการพัฒนา
4. การให้คำแนะนำในการปฏิบัติหน้าที่แก่หน่วยงานที่เกี่ยวข้อง

ช. การคัดสนใจร่วมกัน

1. ข้อมูลเพื่อการคัดสนใจ
2. กระบวนการคัดสนใจ
3. ผลการคัดสนใจ

แบบสอบถามแบ่งออกเป็น 2 ตอน (ดังรายละเอียดในภาคผนวก) คือ

ตอนที่ 1 ข้อมูลเกี่ยวกับสถานภาพของผู้ตอบแบบสอบถาม เป็นแบบตรวจสอบ (Check list) ต้องการข้อมูล เพศ ตำแหน่ง อายุ ระดับการศึกษา และประสบการณ์ในการทำงาน

ตอนที่ 2 ข้อมูลเกี่ยวกับสภาพการปฏิบัติงาน ปัญหาและอุปสรรคในการปฏิบัติงาน เป็นแบบมาตราส่วนประมาณค่า (Rating scale) แบบตรวจสอบ (Check list) และแบบปลายเปิด (Open ended) แต่ละประเด็นข้อความแยกพิจารณาเป็น 3 ตอน หรือ 3 คำตอบ ดังนี้

คำตอบที่ 1 พิจารณาเกี่ยวกับสภาพการปฏิบัติว่าได้มีการปฏิบัติจริงมากน้อยเพียงใด โดยให้หน้าหนักคะแนน ดังนี้

- 0 หมายถึง กิจกรรมนั้นไม่มีการปฏิบัติเลย
- 1 หมายถึง กิจกรรมนั้นมีการปฏิบัติเพียงเล็กน้อย
- 2 หมายถึง กิจกรรมนั้นมีการปฏิบัติพอสมควร หรือระดับปานกลาง
- 3 หมายถึง กิจกรรมนั้นมีการปฏิบัติในระดับมาก
- 4 หมายถึง กิจกรรมนั้นมีการปฏิบัติเป็นประจำอยู่เสมอ หรือระดับมากที่สุด

คำตอบที่ 2 พิจารณาเกี่ยวกับระดับของปัญหาในการปฏิบัติว่ามีปัญหาเกิดขึ้นมากน้อยเพียงใด โดยให้หน้าหนักคะแนน ดังนี้

- 0 หมายถึง ไม่มีปัญหา
- 1 หมายถึง มีปัญหาเพียงเล็กน้อย
- 2 หมายถึง มีปัญหามาก
- 3 หมายถึง มีปัญหามาก
- 4 หมายถึง มีปัญหามากที่สุด

คำตอบที่ 3 พิจารณาเกี่ยวกับสาเหตุของปัญหาในการปฏิบัติแต่ละกิจกรรมว่ามีอะไรบ้าง โดยทำเครื่องหมาย / ลงใน () หน้าข้อความนั้น ๆ และถ้ายังมีสาเหตุของปัญหาอื่น ๆ นอกเหนือจากที่มีอยู่ในแบบสอบถามแล้วให้เติมข้อมูลลงไป

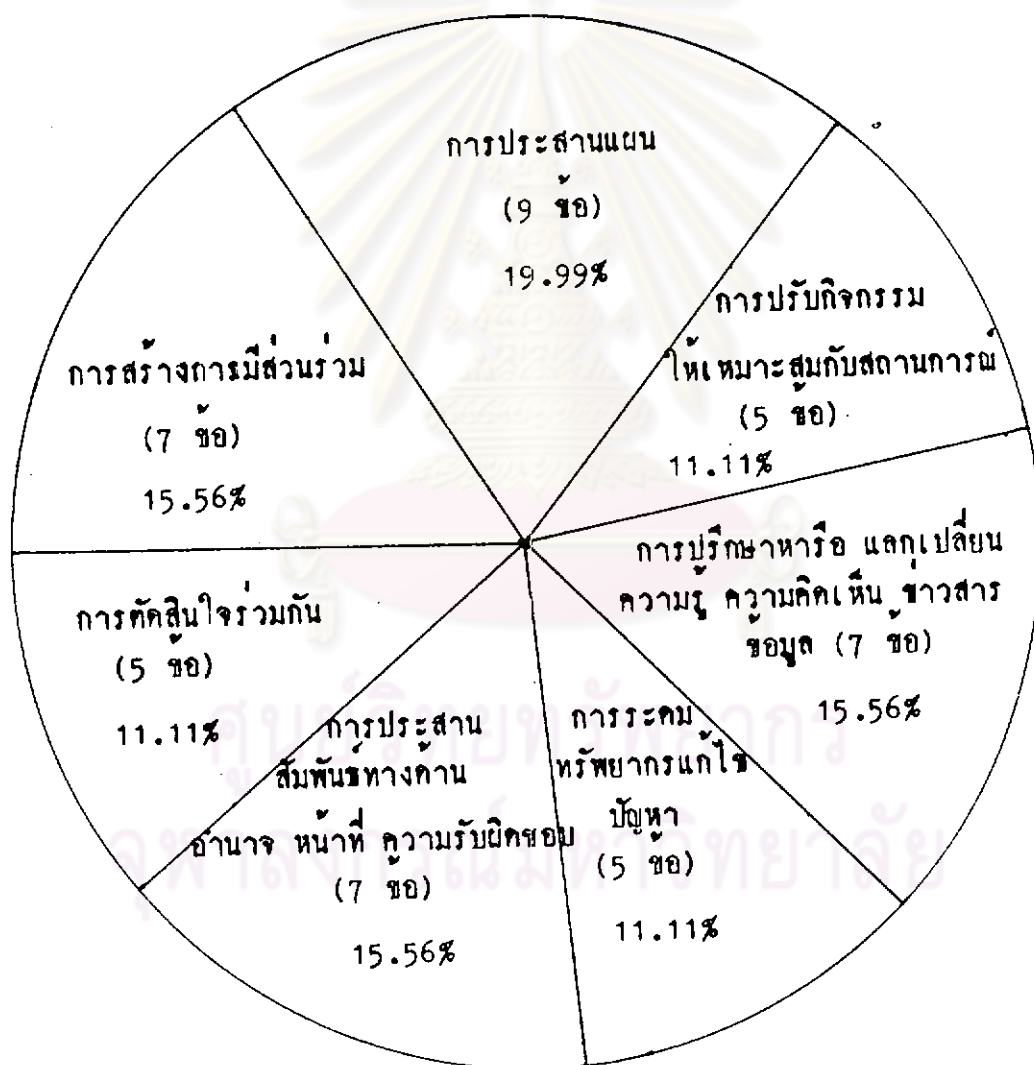
แบบสอบถามมีจำนวนข้อความถาม 45 ข้อ ในองค์ประกอบการปฏิบัติงาน 7 ด้าน ดังรายละเอียดในตารางที่ 3 และแผนภูมิที่ 10

ตารางที่ 3
จำนวนข้อของแบบสอบถามที่ใช้เป็นเครื่องมือในการวิจัย

ที่	ประเด็น	จำนวน ข้อคำถาม	ร้อยละ	ข้อ
1.	การสร้างการมีส่วนร่วม	7	15.56	1,2,3,4,5,9 และ 11.
2.	การประสานแผน	9	19.99	6,7,8,10,12,13,14, 16 และ 17.
3.	การปรับกิจกรรมให้เหมาะสม กับสถานการณ์	5	11.11	15,18,19,20 และ 21.
4.	การปรึกษาหารือ แลกเปลี่ยน ความรู้ ความคิดเห็น ชำระสาร ข้อมูล	7	15.56	22,23,24,25,26,27 และ 28.
5.	การระดมทรัพยากรแก้ไขปัญหา	5	11.11	29,30,31,32 และ 33.
6.	การประสานสัมพันธ์ทางค่าน อำนาจ หน้าที่ และ ความรับผิดชอบ	7	15.56	34,35,36,37,38,39, และ 40.
7.	การตัดสินใจร่วมกัน	5	11.11	41,42,43,44 และ 45.

ศูนย์วิจัยทรัพยากร
จุฬาลงกรณ์มหาวิทยาลัย

แผนภูมิที่ 10
 เปรียบเทียบจำนวนข้อของแบบสอบถามแต่ละองค์ประกอบ
 ของ
 การประสานงาน



ขั้นตอนในการสร้างแบบสอบถามซึ่งใช้เป็นเครื่องมือการวิจัยครั้งนี้ ได้ดำเนินการตามลำดับดังนี้ คือ สรุปผลการสัมภาษณ์จากการศึกษานำร่องแล้ว นำเสนออาจารย์ที่ปรึกษาพร้อมกับตัวบ่งชี้สภาพการประสานงานและร่างแบบสอบถาม เมื่ออาจารย์ที่ปรึกษาพิจารณาเห็นชอบในบางรายการและให้ปรับปรุงแก้ไขในบางรายการแล้ว นำเสนอร่างแบบสอบถามที่ปรับปรุงแก้ไขเบื้องต้นแล้วเสนอผู้ทรงคุณวุฒิ จำนวน 5 ท่าน ตรวจสอบ และตัดสินความเที่ยงตรง (Validity) ความเนื้อหา โครงสร้าง และส่วนวนภาษาที่ใช้ ผู้วิจัยได้บันทึกเสนอ (คัดรายละเอียดในภาคผนวก) พร้อมกับการเข้าพบเพื่อเรียนชี้แจง และขอความอนุเคราะห์หาคำความเห็นของตนเอง จากนั้น นำแบบสอบถามที่ผ่านการพิจารณาจากผู้ทรงคุณวุฒิทั้งหมด เสนออาจารย์ที่ปรึกษาพิจารณาและขอความเห็นชอบในการจัดพิมพ์เป็นเครื่องมือในการวิจัย

ผู้ทรงคุณวุฒิที่เป็นผู้เชี่ยวชาญด้านแบบสอบถาม จำนวน 5 ท่าน มีดังนี้

1. นายประจวบ คำบุญรัตน์ ผู้ตรวจราชการกระทรวงศึกษาธิการ เป็นกรรมการและเลขาธิการคณะกรรมการอำนวยการโครงการพิเศษของกระทรวงศึกษาธิการ และเป็นรองประธานอนุกรรมการโครงการพัฒนาชนบทของกระทรวงศึกษาธิการ ได้พิจารณาเห็นชอบ โดยไม่มีการแก้ไขและบันทึกความเห็นเพิ่มเติม

2. นายประกอบ ระกิติ เป็นกรรมการและผู้ช่วยเลขาธิการคณะกรรมการอำนวยการโครงการพิเศษของกระทรวงศึกษาธิการ และเป็นอนุกรรมการและเลขาธิการคณะอนุกรรมการโครงการพัฒนาชนบทของกระทรวงศึกษาธิการ ได้พิจารณาตรวจสอบในแต่ละข้อคำถามได้ตามในเรื่องใด แล้วเห็นชอบโดยไม่มีการแก้ไข และบันทึกความเห็นเพิ่มเติม

3. นางสาวโสภารัตน์ ทรพันธ์ อนุกรรมการและผู้ช่วยเลขาธิการคณะอนุกรรมการโครงการพัฒนาชนบทของกระทรวงศึกษาธิการ ได้พิจารณาเห็นชอบโดยไม่มีการแก้ไข และบันทึกความเห็นเพิ่มเติม

4. นายสมบุญ มากบุญ ศึกษาธิการจังหวัดกำแพงเพชร ได้พิจารณาเห็นชอบโดยไม่มีการแก้ไข และได้บันทึกความเห็นไว้ ความว่า " ได้อ่านแบบสอบถามโดยตลอดแล้ว เห็นว่า เป็นแบบสอบถามที่สมบูรณ์ ครบคลุมตามกรอบที่กำหนดไว้ ถ้าทำสำเร็จ น่าจะเป็นประโยชน์อย่างยิ่งในการพิจารณาปรับปรุงการพัฒนาชนบท "

5. นายเฉลิมพล ประทีปะวณิช นายอำเภอคลองขลุง จังหวัดกำแพงเพชร ได้พิจารณาเห็นชอบ และบันทึกความเห็นไว้ โดยให้ปรับขยายช่องว่างในรายการสาเหตุของปัญหา ในข้อที่ว่า " อื่น ๆ (ระบุ)..." ให้มากกว่าร่างแบบสอบถามเดิมที่มีเพียงบรรทัดเดียว เพื่อเปิดโอกาสให้กว้างสำหรับผู้กรอกแบบสอบถามใส่เหตุผลเพิ่มเติมได้สมบูรณ์มากขึ้น(ทั้งรายละเอียดในภาคผนวก)

การเก็บรวบรวมข้อมูล

ผู้วิจัยได้ส่งแบบสอบถามถึงกลุ่มตัวอย่างประชากรทางไปรษณีย์พร้อมแนบหนังสือขอความร่วมมือในการวิจัยจากบัณฑิตวิทยาลัย จุฬาลงกรณ์มหาวิทยาลัย และหนังสือขอความร่วมมือของผู้วิจัยเอง และแนบของแปล่าพร้อมติดแสตมป์เพื่อส่งแบบสอบถามคืนทางไปรษณีย์ จากนั้นอีก 1 เดือน ได้ทวงถามโดยส่งหนังสือขอความร่วมมือพร้อมแบบสอบถามทางไปรษณีย์ และหากมีโอกาสได้พบกันโดยตรง เช่น การประชุมสัมมนาต่าง ๆ ก็ทวงถามและขอความอนุเคราะห์โดยตรง

สำหรับจำนวนแบบสอบถามที่ส่ง และรับคืน ครั้งที่ 1 และครั้งที่ 2 รวม 151 ฉบับ คิดเป็นร้อยละ 82.06 ทั้งรายละเอียดตารางที่ 4

ศูนย์วิทยทรัพยากร
จุฬาลงกรณ์มหาวิทยาลัย

ตารางที่ 4

จำนวนอำเภอที่ไร้เป็นกลุ่มตัวอย่างประชากร จำนวนแต่ละจังหวัด

ที่	จังหวัด	จำนวนประชากร (อำเภอยากจน)	กลุ่มตัวอย่าง ประชากร การศึกษานำร่อง	กลุ่มตัวอย่างประชากรวิจัย	
				สัดส่วน	จำนวนที่ไร้
1.	อุทัยธานี	4	1	2.21	2
2.	นครสวรรค์	5	1	2.76	3
3.	กำแพงเพชร	2	-	1.10	1
4.	ตาก	6	2	3.31	3
5.	สุโขทัย	3	-	1.66	2
6.	พิษณุโลก	2	-	1.10	1
7.	เพชรบูรณ์	2	-	1.10	1
8.	อุตรดิตถ์	4	1	2.21	2
9.	พะเยา	4	1	2.21	2
10.	แพร่	4	-	2.21	3
11.	น่าน	11	-	6.07	6
12.	ลำพูน	3	-	1.66	2
13.	ลำปาง	10	-	5.52	6
14.	เชียงใหม่	13	-	7.17	7
15.	เชียงราย	4	1	2.21	2
16.	แม่ฮ่องสอน	5	-	2.76	3
	รวม	82	7	45.25	46

ตารางที่ 5
รายชื่ออำเภอที่ใช้เป็นกลุ่มตัวอย่างประชากรในการวิจัย

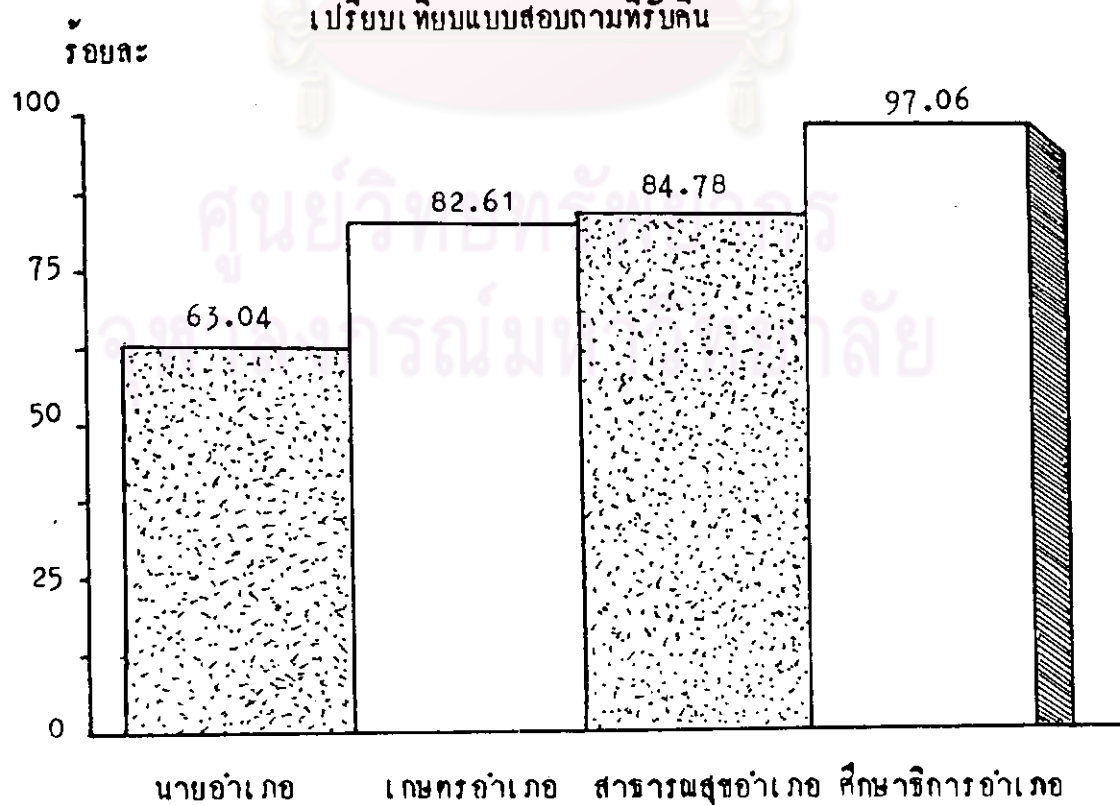
ที่	จังหวัด	อำเภอกลุ่มตัวอย่างประชากร(อำเภอละ 4 คน)
1.	อุทัยธานี	สว่างอารมณ์, ลานสัก
2.	นครสวรรค์	ลาดยาว, โกรกพระ, โพนสวรรค์
3.	กำแพงเพชร	พรานกระต่าย
4.	ตาก	บ้านตาก, แม่ระมาด, พบพระ(ก.)
5.	สุโขทัย	ศรีสำราญ, บ้านค่านลานหอย
6.	พิษณุโลก	ชาติตระการ
7.	เพชรบูรณ์	หล่มเก่า
8.	อุตรดิตถ์	ท่าปลา, บ้านโคก(ก.)
9.	พะเยา	จุน, เชียงคำ
10.	แพร่	สอง, ร้องกวาง, วังจัน
11.	น่าน	ทุ่งช้าง, ปัว, บ้านหลวง(ก.), เมืองน่าน, ท่าวังนา, ส่า
12.	ลำปาง	แม่พริก, เสริมงาม, วังเหนือ, งาว, เกิน, แม่เมาะ(ก.)
13.	เชียงใหม่	เชียงดาว, แม่แจ่ม, อมก๋อย, แม่ฮาย, ป่าง, พร้าว, จอมทอง, แม่แตง
14.	ลำพูน	แม่ทา, ทุ่งหัวช้าง(ก.)
15.	เชียงราย	เทิง, แม่สรวย
16.	แม่ฮ่องสอน	ป่าาย, ขุนยวม, แม่สะเรียง

ตารางที่ 6
จำนวนแบบสอบถามที่ส่งและรับคืน จำแนกตามตำแหน่ง

ร.ที่	ตำแหน่ง	จำนวนแบบสอบถามที่ส่ง	จำนวนแบบสอบถามที่ได้รับคืน			
			ครั้งที่ 1	ครั้งที่ 2	รวม	ร้อยละ
1.	นายอำเภอ/ปลัดอำเภอ ผู้เป็นหัวหน้าประจำกิ่ง- อำเภอ	46	16	13	29	63.04
2.	เกษตรอำเภอ	46	20	18	38	82.61
3.	สาธารณสุขอำเภอ	46	18	21	39	84.78
4.	ศึกษานิเทศก์อำเภอ	46	28	17	45	97.83
	รวม	184	82	69	151	82.06

แผนภูมิที่ 11

เปรียบเทียบแบบสอบถามที่ได้รับคืน



การวิเคราะห์ข้อมูล

เมื่อผู้วิจัยได้รับแบบสอบถามคืนแล้ว ได้ดำเนินการวิเคราะห์ข้อมูล ดังนี้

1. แยกข้อมูลจากแบบสอบถามออกเป็น 4 ส่วน คือ

ส่วนที่ 1 สถานภาพผู้ตอบแบบสอบถาม วิเคราะห์ด้วยการแจกแจงความถี่ หาค่าร้อยละ เสนอข้อมูลเป็นตารางแสดงจำนวน และค่าร้อยละ พร้อมทั้งแผนภูมิประกอบคำอธิบาย

ส่วนที่ 2 สภาพการประสานงานการศึกษาของคณะกรรมการพัฒนาอำเภอ วิเคราะห์ด้วยการแจกแจงความถี่ หาค่าร้อยละ ค่าเฉลี่ย ค่าเบี่ยงเบนมาตรฐาน เสนอข้อมูลเป็นตารางแสดงจำนวน ค่าร้อยละ ค่าเฉลี่ย และค่าเบี่ยงเบนมาตรฐาน พร้อมทั้งแผนภูมิประกอบคำอธิบาย โดยแยกเป็นส่วน ๆ ตามองค์ประกอบการประสานงาน 7 ด้าน คือ การสร้างการมีส่วนร่วม การประสานแผน การปรับกิจกรรมให้เหมาะสมกับสถานการณ์ การปรึกษาหารือ แลกเปลี่ยนความรู้ ความคิดเห็น ข่าวดสาร ข้อมูล การระดมทรัพยากรแก้ไขปัญหา การประสานสัมพันธ์ทางค่านานาชาติ และ ความรับผิดชอบ และการตัดสินใจร่วมกัน

ส่วนที่ 3 ระบุปัญหาและอุปสรรคในการประสานงานการศึกษาของคณะกรรมการพัฒนาอำเภอ วิเคราะห์ด้วยการแจกแจงความถี่ หาค่าร้อยละ ค่าเฉลี่ย และค่าเบี่ยงเบนมาตรฐาน เสนอข้อมูลเป็นตารางแสดงจำนวน ค่าร้อยละ ค่าเฉลี่ย และค่าเบี่ยงเบนมาตรฐาน พร้อมทั้งแสดงแผนภูมิประกอบคำอธิบาย

ส่วนที่ 4 สาเหตุของปัญหา อุปสรรคในการประสานงานการศึกษาของคณะกรรมการพัฒนาอำเภอ วิเคราะห์ด้วยการแจกแจงความถี่ หาค่าร้อยละ และเรียงลำดับ เสนอข้อมูลเป็นตารางแสดงจำนวน ค่าร้อยละ และแผนภูมิประกอบคำอธิบาย

สถิติที่ใช้ในการวิเคราะห์ข้อมูล

1. การหาค่าร้อยละ ใช้สูตร

$$\text{ร้อยละ} = \frac{\text{ความถี่ของรายการนั้น} \times 100}{\text{ความถี่ทั้งหมด}}$$

2. การหาค่าเฉลี่ย (\bar{X}) ใช้สูตร (52: 40)

$$\bar{X} = \frac{\sum fX}{N}$$

เมื่อ \bar{X} = ค่าเฉลี่ย

$\sum fX$ = ผลรวมของคะแนนทั้งหมด

N = จำนวนคะแนนทั้งหมด

3. การหาค่าเบี่ยงเบนมาตรฐาน (S.D) ใช้สูตร (52: 51)

$$S.D. = \sqrt{\frac{\sum fX^2}{N} - \left(\frac{\sum fX}{N}\right)^2}$$

เมื่อ S.D. = ค่าเบี่ยงเบนมาตรฐาน

$\sum fX$ = ผลรวมของคะแนนทั้งหมด

$\sum fX^2$ = ผลรวมของคะแนนแต่ละตัวยกกำลังสอง

N = จำนวนคะแนนทั้งหมด

ศูนย์วิทยทรัพยากร
จุฬาลงกรณ์มหาวิทยาลัย