

บทที่ 2

แนวคิด ทฤษฎี และงานวิจัยที่เกี่ยวข้อง

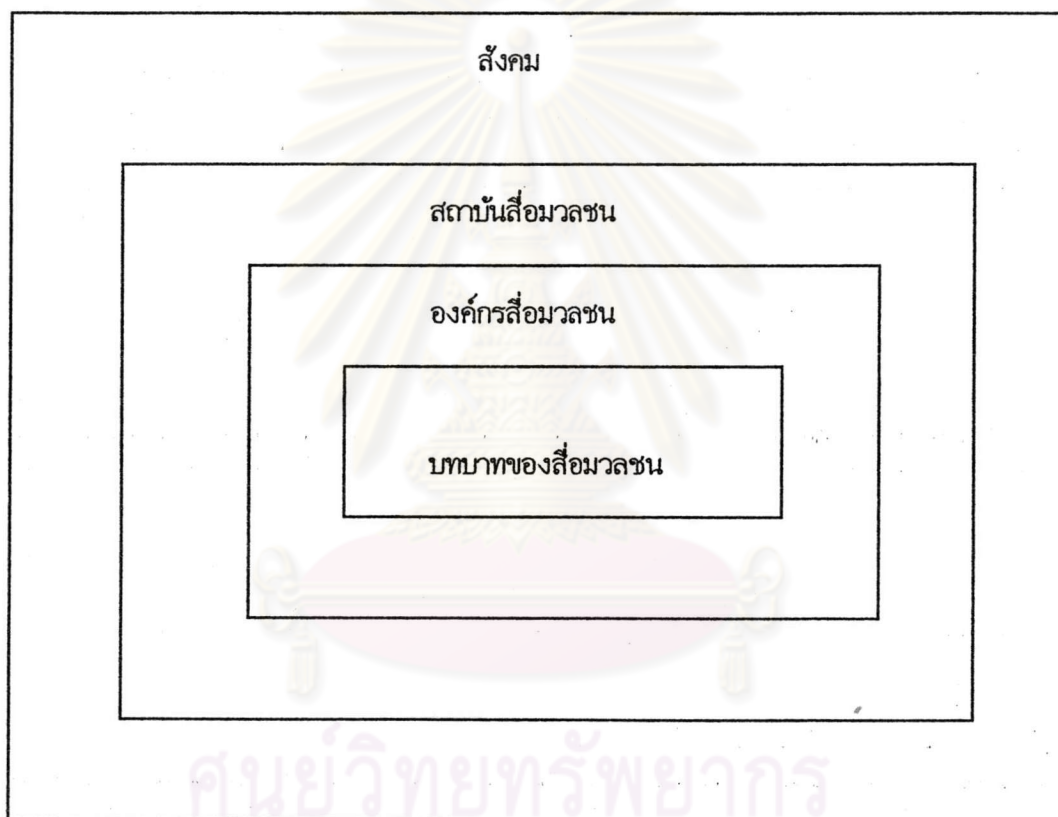
ในการวิจัยเรื่อง"การศึกษาศาสนาวิทย์ุโทรทัศน์แห่งประเทศไทย ช่อง 8 ลำปาง ในฐานะสื่อมวลชนส่วนภูมิภาค" ครั้งนี้ เป็นการศึกษาถึงการดำเนินงานที่สถานีวิทยุโทรทัศน์แห่งประเทศไทยช่อง8ลำปาง ได้ปฏิบัติตามภาระหน้าที่ที่ได้รับมอบหมายในฐานะสื่อมวลชนส่วนภูมิภาค ตั้งแต่ยุคแรกก่อตั้งจนกระทั่งถึงปัจจุบันรวม 30 ปี ซึ่งในการศึกษาค้นคว้าครั้งนี้ได้นำแนวคิดต่าง ๆ มาเป็นกรอบการศึกษาเพื่อวิเคราะห์ ดังนี้

1. ทฤษฎีโครงสร้างและหน้าที่ของสื่อมวลชน
2. แนวคิดโครงสร้างการจัดองค์กรวิทยุโทรทัศน์ไทยในส่วนภูมิภาค
3. แนวคิดเกี่ยวกับการใช้สื่อมวลชนสำหรับชุมชน

1. ทฤษฎีโครงสร้างและหน้าที่ของสื่อมวลชน

ทฤษฎีโครงสร้าง และหน้าที่ของสื่อมวลชนเป็นแนวทางการศึกษาแนวหนึ่งที่ใช้ศึกษาสื่อมวลชน ทฤษฎีนี้จัดอยู่ในประเภททฤษฎีทางสังคมวิทยาซึ่งอธิบายถึงกิจกรรมต่างๆ ที่เกิดขึ้นอย่างซ้ำซาก และกิจกรรมต่าง ๆ เหล่านี้ถูกรวบรวมจัดขึ้น ในรูปของความเป็นสถาบันด้วยเหตุผลในแง่ "ความจำเป็น" ของสังคม (Merton, 1956) สังคมนั้นถูกพิจารณาว่า เป็นระบบหนึ่งที่ย่อยต่าง ๆ หรือระบบย่อยมีความเกี่ยวพันติดต่อกัน ซึ่งสื่อมวลชนก็เป็นส่วนหนึ่งของระบบด้วยระบบย่อย ๆ เหล่านี้แต่ละระบบจะช่วยกันผดุงรักษาระบบใหญ่เอาไว้ ในทฤษฎีนี้สื่อมวลชนถูกเน้นว่า เป็นตัวเชื่อมเพื่อทำให้เกิดการรวมตัวกันเข้าของทุกส่วนในสังคม เพื่อความเป็นอันหนึ่งอันเดียวกันของสังคม สื่อมวลชนพยายามที่จะสนองต่อความต้องการของสมาชิกในสังคมทั้งที่เป็นรายบุคคล และเป็นกลุ่มก้อนอย่างสม่ำเสมอผลก็คือ สื่อมวลชนได้ทำประโยชน์ให้แก่สังคมโดยไม่ได้ตั้งใจในแง่ที่สามารถรวมสมาชิกทั้งหมดเข้าไว้ เป็นอันหนึ่งอันเดียวกัน

Denis Mcquail, 1987 ได้กล่าวถึง ความสัมพันธ์ระหว่างสถาบันสื่อมวลชน
องค์กรสื่อมวลชน และบทบาทของสื่อมวลชน ดังแผนภูมิต่อไปนี้



แผนภูมิที่ 1 แสดงความสัมพันธ์ระหว่างสังคม สถาบันสื่อมวลชน องค์กรสื่อมวลชน และ
บทบาทของสื่อมวลชน

จากแผนภูมิเกี่ยวกับความสัมพันธ์ระหว่างสถาบันสื่อมวลชน องค์กรสื่อมวลชน และบทบาทของสื่อมวลชน Denis Mcquail ได้กล่าวไว้ดังนี้

สถาบันสื่อมวลชน (Media Institution) มีความสัมพันธ์เกี่ยวข้องกับองค์การและบทบาทของสื่อมวลชน คือ

1. สถาบันสื่อมวลชน เป็นผู้กำหนดกฎเกณฑ์ในส่วนที่เกี่ยวกับบทบาทหน้าที่ และจุดมุ่งหมายของสื่อมวลชนต่อสังคม

2. สถาบันสื่อมวลชน เป็นตัวประสานความแตกต่างที่เกิดขึ้น เนื่องจากคุณสมบัติของสื่อมวลชน

3. สถาบันสื่อมวลชน เป็นผู้กำหนดบทบาทของกิจกรรมของสื่อมวลชน ในลักษณะที่มีความสัมพันธ์กับ กิจกรรมสถาบันอื่น ๆ ของสังคม เช่น สถาบันการเมือง สถาบันการศึกษา สถาบันศาสนา เป็นต้น

4. สถาบันสื่อมวลชน เป็นผู้กำหนดความมากน้อย ในส่วนที่เกี่ยวข้องในเรื่องเสรีภาพที่เหมาะสม สำหรับกิจกรรมของสื่อมวลชนที่มีต่อสาธารณชน

5. กิจกรรมสถาบันสื่อมวลชน ขึ้นอยู่กับจารีต ธรรมเนียมปฏิบัติทางวิชาชีพ และธรรมชาติของสื่อมวลชนเป็นสำคัญ

ปัจจัยสำคัญที่เป็นตัวกำหนดกฎเกณฑ์ของสถาบันสื่อมวลชน

1. ชนิดของสื่อ มีความแตกต่างของสื่อแต่ละประเภท ในด้านการคาดหวัง และมาตรฐานของแต่ละสื่อ

2. ขอบเขตของการดำเนินงาน ขอบเขตการดำเนินงานของสื่อแต่ละประเภทว่าเป็นระดับชาติ ระดับนานาชาติ ระดับท้องถิ่น ความมากน้อยของลักษณะมืออาชีพ ความมากน้อย ในด้านเสรีภาพและอาชีพ

3. ลักษณะงานและหน้าที่ มีความแตกต่างกันในการใช้กฎเกณฑ์ และข้อกำหนดระหว่างผู้ผลิตและผู้สร้างสรรค์ กับผู้จัดการและจำหน่าย และฝ่ายเทคนิค

4. ลักษณะของการเป็นเจ้าของ การควบคุมดูแลและจัดการ สื่อมวลชน จะมีความแตกต่างตามการเป็นเจ้าของ การควบคุมดูแล และการจัดการ เพื่อไปให้ถึงเป้าหมายในอุดมคติ

องค์กรสื่อมวลชน (Media Organization) เป็นหน่วยงานที่จัดตั้งขึ้นมา โดยเฉพาะ เพื่อผลิตงานทางด้านสื่อมวลชน จึงมีระบบการจัดการด้วยตัวเองอยู่ไม่มาก

ก็น้อย ดังนั้น งานของผู้ปฏิบัติงานสื่อมวลชนในองค์กรใดองค์กรหนึ่ง จะอยู่ภายใต้สถาบันขนาดใหญ่ และผู้ที่ทำงานดังกล่าวก็จะมีบทบาททางอาชีพเกิดขึ้น เหล่านี้ส่วนใหญ่จึงเกี่ยวข้องกับ ผู้ปฏิบัติงานสื่อมวลชน ในเรื่องของบทบาทที่ถูกปั้นแต่งขึ้น และถูกจำกัดโดยสถาบันสื่อมวลชน

สื่อมวลชนเป็นผู้ชี้นำทางอุดมการณ์ที่ถูกกำหนดมาจากสถาบันอื่นในสังคม แต่สื่อมวลชนได้เป็นผู้ชี้นำและผู้แก้ไขด้วยตัวของสื่อมวลชนเองภายใต้กฎเกณฑ์บางประการที่กำหนดมาจากสถาบันที่ควบคุมตัวสื่อมวลชนอยู่ (ศิริชัย ศิริภายะ และกาญจนา แก้วเทพ, 2533)

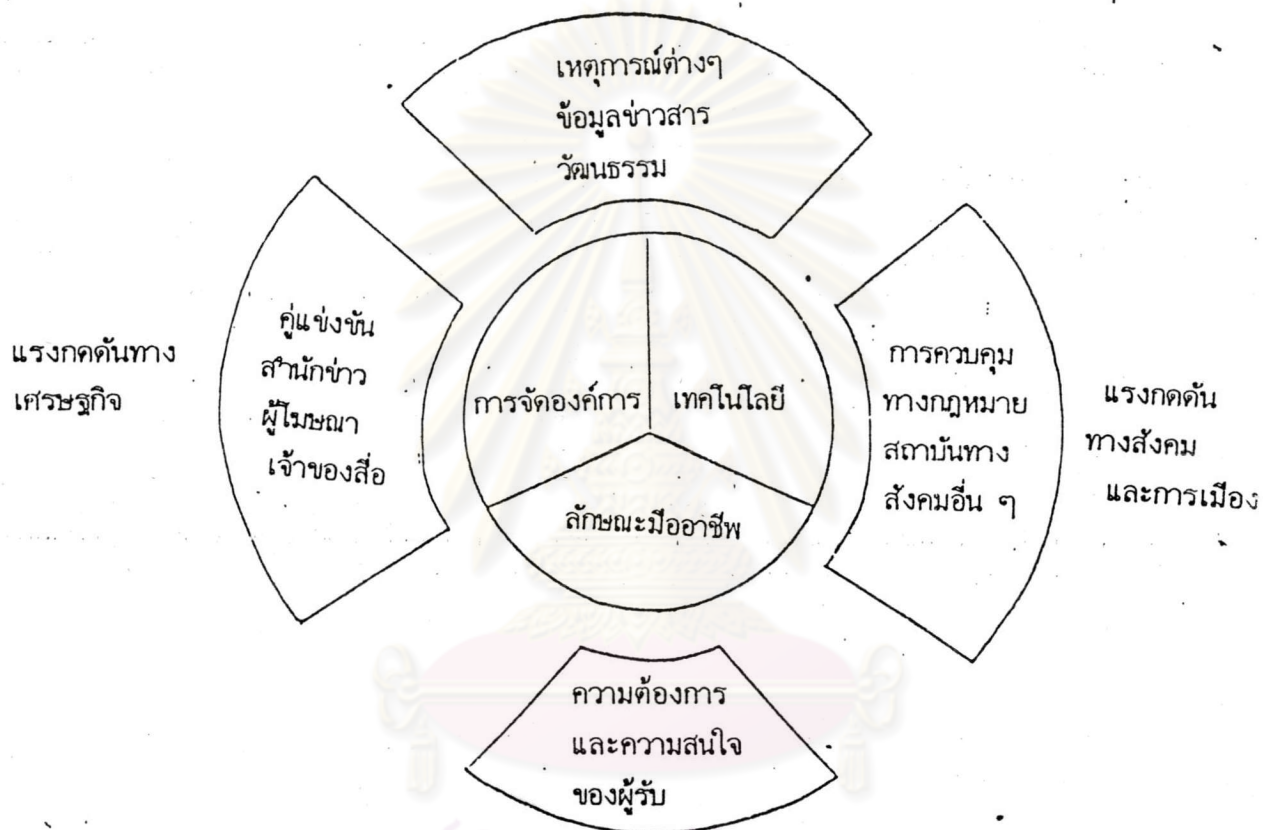
องค์ประกอบที่เกี่ยวกับลักษณะขององค์กรสื่อมวลชน องค์กรสื่อมวลชนประกอบด้วย องค์ประกอบย่อย 3 ประการด้วยกันคือ

1. เป็นการให้ความสำคัญต่อส่วนประกอบ 3 ส่วนของการปฏิบัติงานของสื่อมวลชน ส่วนประกอบนี้ก็คือเนื้อหาสาระ การผลิต หรือการสร้างงานสื่อมวลชน และการเผยแพร่ นั่นคือ เราจะถามคำถามว่า สื่อมวลชนประเภทนี้ เป็นสื่อมวลชนที่ให้ความสำคัญต่อข่าวสารหรือการผลิต หรือการเผยแพร่
2. ความสำคัญของตัวเทคโนโลยี ซึ่งเราจะตั้งคำถามว่า สื่อมวลชนประเภทนี้มี ภาพลักษณ์ของการที่เป็นสื่อมวลชนที่ใช้เทคโนโลยีระดับสูงหรือระดับต่ำ
3. สื่อมวลชนแต่ละประเภท มีขอบเขตทางอาชีพของตนเองชัดเจนแล้วหรือยัง และมีกิจกรรมหลักทางอาชีพเป็นที่รู้กันทั่วไปแล้วหรือยัง

นอกจากนี้ Denis Mcquail ยังได้กล่าวว่าองค์กรสื่อสารมวลชนตกอยู่ท่ามกลางแรงผลักดันทางสังคมทั้งจากภายนอกองค์กรและภายในองค์กร ซึ่งมีผลต่อการตัดสินใจขององค์กร ดังอาจเขียนเป็นแผนผังได้ดังนี้

ศูนย์วิจัยทรัพยากร
จุฬาลงกรณ์มหาวิทยาลัย

สื่อมวลชนดำเนินงานภายใต้ปัจจัยภายในและภายนอก



ศูนย์วิทยทรัพยากร
จุฬาลงกรณ์มหาวิทยาลัย

Garbner(1969) ได้กล่าวถึงการดำเนินงานของสื่อมวลชนว่า "การผลิตอะไรก็ตามที่เป็นจำนวนมากรวมทั้งการผลิตสารจำเป็นต้องมีการจัดการ และต้องมีการเลือกสรรกลั่นกรอง การจะให้ทุกอย่างแก่ทุกคนเป็นไปไม่ได้ เขารู้ให้เห็นถึง อำนาจ (ที่แสดงออกมาในบทบาทต่าง ๆ กัน) ซึ่งสร้างความกดดันให้กับตัวสื่อมวลชน บทบาทที่กล่าวถึงนี้ได้แก่

- บทบาทของลูกค้าของสื่อมวลชน (ทำโฆษณา)
- คู่แข่งขัน (สื่อมวลชนอื่น ๆ)
- ผู้มีอำนาจ (โดยเฉพาะอย่างยิ่งทางการเมือง และทางกฎหมาย)
- ผู้เชี่ยวชาญสถาบันอื่น ๆ
- ผู้รับสารมวลชน

อย่างไรก็ตามบทบาทต่าง ๆ เหล่านี้ ต่างก็พยายามเข้ายึดครองสื่อมวลชนเป็นของตน ในบางครั้งบทบาทเหล่านี้เป็นแหล่งข่าวสารให้กับสื่อมวลชน ในแง่ที่อาจเป็นผู้สร้างสาร หรือเป็นผู้หลีกเลี่ยงการสร้างสารเพื่อจุดมุ่งหมายบางอย่างด้วย สื่อมวลชนต้องมีวิธีการจัดการกับทรัพยากรในลักษณะที่เป็นการแข่งขันกับแหล่งอำนาจอื่น ๆ ที่เข้ามาสวมบทบาทของสื่อมวลชน เช่น องค์การทางการศึกษาที่ดำเนินงานวิทยุโทรทัศน์ด้วย แต่ปรากฏว่าบ่อยครั้งที่กลายเป็นความร่วมมือกันระหว่างสื่อมวลชนกับแหล่งอำนาจต่าง ๆ เหล่านี้ ดังนั้น การร่วมมือกับแหล่งอำนาจอื่น ๆ จึงเป็นบทบาทที่ยอมรับได้ของสื่อมวลชน

แนวคิด ทฤษฎีโครงสร้างและหน้าที่สื่อมวลชน นำมาใช้เพื่อเป็นกรอบในการศึกษาถึงโครงสร้างองค์กรของสถานีวิทยุโทรทัศน์แห่งประเทศไทย ช่อง 8 ลำปาง เกี่ยวกับการกำหนดบทบาทหน้าที่ของสื่อมวลชนในฐานะสื่อมวลชนส่วนภูมิภาค โดยพิจารณาถึงปัจจัยภายในองค์กรและภายนอกองค์กรเป็นแรงผลักดันทางสังคมที่มีบทบาทต่อการแสดงออกถึงบทบาท และการทำงานสถานีโทรทัศน์แห่งประเทศไทย ช่อง 8 ลำปาง ในฐานะสื่อมวลชนส่วนภูมิภาค

2. แนวคิดโครงสร้างการจ้องค์กรวิทยุโทรทัศน์ไทยในส่วนภูมิภาค

ประวัติสถานีวิทยุโทรทัศน์แห่งประเทศไทยในส่วนภูมิภาค

กำเนิดของสถานีวิทยุโทรทัศน์แห่งประเทศไทยในส่วนภูมิภาค เริ่มขึ้นหลังจากการกำเนิดของวิทยุโทรทัศน์ในประเทศไทย ซึ่งมีประวัติความเป็นมาสรุปโดยย่อดังนี้ ในราวปี พ.ศ.2494 คณะรัฐมนตรีได้ลงมติตามข้อเสนอของนายกรัฐมนตรีให้กรมประชาสัมพันธ์ดำเนินการจัดตั้งสถานีวิทยุโทรทัศน์ขึ้น โดยมีวัตถุประสงค์ที่จะให้ประชาชนได้รับประโยชน์จากสถานีวิทยุโทรทัศน์แต่การจัดตั้งสถานีวิทยุโทรทัศน์ในครั้งนั้นได้ระงับไว้ก่อน เนื่องจากงบประมาณที่

จะจัดสร้างได้รับการกล่าวถึงในทางที่ไม่เป็นผลดีต่อรัฐบาล แต่บริษัทผู้ผลิตอุปกรณ์วิทยุโทรทัศน์ มีความสนใจที่จะเผยแพร่กิจการวิทยุโทรทัศน์ในประเทศไทยให้ประชาชน และรัฐบาลได้ทราบ ถึงคุณสมบัติของวิทยุโทรทัศน์ ดังนั้น ในปี พ.ศ. 2495 บริษัทวิทยุเชิงวิทยุและโทรภาพได้ ลงทุนนำอุปกรณ์การส่งวิทยุโทรทัศน์ จำนวน 1 ชุด จากบริษัทพาย (PYE co., Ltd.) แห่ง อังกฤษเข้ามาแสดงให้ประชาชนได้ชมโดยขอความร่วมมือจากกรมประชาสัมพันธ์ และจัดการ แสดงขึ้นที่กรมประชาสัมพันธ์ ด้วยการให้ห้องส่งของสถานีวิทยุกระจายเสียงแห่งประเทศไทย ในขณะนั้นเป็นห้องส่งวิทยุโทรทัศน์ เมื่อวันที่ 14 กรกฎาคม พ.ศ.2495 ซึ่งเป็นวันคล้ายวันเกิด ของจอมพลป. พิบูลสงคราม ในขณะนั้นท่านได้ชมได้ชมอยู่ที่ทำเนียบรัฐบาล การแสดงในวันนั้น เป็นการแสดงดนตรีโดยวงดนตรีของกรมประชาสัมพันธ์ (สุนทราภรณ์) ประมาณ 1 ชั่วโมงและ ได้เปิดการแสดงให้ประชาชนที่กรมประชาสัมพันธ์และศาลาเฉลิมกรุงอีกครั้งในเดือนเดียวกันนั้น เสร็จแล้วจึงเดินทางกลับ ครั้นต่อมาพ.ศ. 2496 กรมประชาสัมพันธ์ได้จัดซื้ออุปกรณ์การส่ง วิทยุโทรทัศน์ 1 ชุดจากบริษัทมาร์โคนี (MARCONY Co.,Ltd.) เพื่อใช้ประโยชน์ในการแสดง สาธิตให้ประชาชนได้ชมตามสถานที่ต่าง ๆ และฝึกอบรมเจ้าหน้าที่ดำเนินการแสดงสาธิตให้ ประชาชนชมเป็นครั้งคราวที่กรมประชาสัมพันธ์ และมีการส่งวิทยุโทรทัศน์นอกสถานที่ครั้งสำคัญ คือที่สนามมวยเวทีราชดำเนินถ่ายการชกมวยระหว่าง จำเริญ ทรงกิตรัตน์ กับ จิมมี่เพ็ชต์ รองแชมป์เปียนโลกรุ่นแบนตั้มเวท (ผดุง พงษ์พานิช, 2516)

การรับโทรทัศน์ในครั้งนั้นได้เปิดให้ประชาชนชมที่กรมประชาสัมพันธ์ และศาลาเฉลิม ไทย ปรากฏว่าผู้ชมได้สนใจกันเป็นจำนวนมากมาเป็นประวัติการณ์ และจากนั้นได้มีการแสดง สาธิตตามสถานที่ต่าง ๆ อีกหลายครั้งเช่น ในงานงานวิชาการอนุสรณ์ งานฉลองรัฐธรรมนูญ และ งานปีใหม่

สำหรับประชาชนในต่างจังหวัดได้เปิดแสดงเป็นครั้งแรก ที่จังหวัดพิษณุโลกในงาน ประจำปีของโรงพยาบาลพิษณุโลก เมื่อปี พ.ศ.2497 จากผลของการแสดงสาธิตวิทยุโทรทัศน์ ตามสถานที่ต่าง ๆ ซึ่งแสดงให้เห็นว่าประชาชนได้ให้ความสนใจในกิจการนี้อย่างมาก ใน ราวปลายปี พ.ศ. 2506 รัฐบาลจึงริ่ฟื้นการจัดสร้างสถานีวิทยุโทรทัศน์ขึ้นใหม่ด้วยการจัดตั้ง เป็นรูปบริษัทจำกัดให้ชื่อว่า "บริษัทไทยโทรทัศน์ จำกัด" มีส่วนราชการและองค์การต่าง ๆ ของรัฐบาลเป็นผู้ถือหุ้น ประธานกรรมการคือนายพลตำรวจเอกเผ่า ศรียานนท์รองประธาน คีอพลโท ม.ล.ขาบ กุญชร และมีการมการอื่นอีกหลายท่าน นายประสงค์ หงสนันท์ เป็น กรรมการผู้จัดการ และเปิดดำเนินการเมื่อวันที่ 31 มกราคม พ.ศ. 2507 นอกจากนั้น ยังได้เปิดบริการทางด้านวิทยุกระจายเสียงในวันเดียวกันกับที่เปิดดำเนินการด้วยที่รู้จักกัน ใน นามสถานีวิทยุ ททท. หรือสถานีวิทยุกระจายเสียงแห่งประเทศไทย ในปีนั้นเองก็ได้เปิดการ ประมูลสั่งซื้ออุปกรณ์การส่งวิทยุโทรทัศน์ ปรากฏว่าบริษัท RCA เป็นผู้ประมูลได้ โดยมี

คณะอนุกรรมการเป็นผู้พิจารณา และได้เริ่มก่อสร้างสถานีโดยใช้สถานที่บริเวณวังบางขุนพรหม พระนคร การก่อสร้างอาคารแล้วเสร็จต้นปี พ.ศ.2498 และติดตั้งอุปกรณ์การส่งโทรทัศน์แล้วเสร็จ เมื่อวันที่ 20 มิถุนายน พ.ศ. 2498 การดำเนินงานในการติดตั้งอุปกรณ์โทรทัศน์ทั้งหมด คำเนินการโดยเจ้าหน้าที่ช่างของกรมประชาสัมพันธ์ ซึ่งทางบริษัทได้ขอยืมตัวจากมา การติดตั้งครั้งนั้นทำโดยมีนายช่างของบริษัท RCA เป็นที่ปรึกษา นาย เมื่อได้ทดลองเป็นที่พอใจแล้วในวันที่ 24 มิถุนายน พ.ศ.2498 จึงได้ทำพิธีเปิดโดยจอมพล ป.พิบูลสงคราม เป็นประธานในพิธี และเปิดบริการการส่งโทรทัศน์เป็นประจำสัปดาห์ละ 4 วัน ตั้งแต่เวลา 19.00 น.- 22.00 น. โดยใช้ชื่อสถานีว่า "สถานีวิทยุโทรทัศน์ไทยทีวี ช่อง 4" การส่งวิทยุโทรทัศน์ระยะแรกมีเครื่องรับอยู่ประมาณ 1,000 เครื่อง

ต่อมากองทัพพบกได้เห็นความสำคัญในกิจการวิทยุโทรทัศน์ จึงได้จัดสร้างสถานีวิทยุโทรทัศน์ขึ้นอีกแห่งหนึ่งที่ตำบลสนามเป้าเปิดบริการเป็นปฐมฤกษ์เมื่อวันที่ 25 มกราคม พ.ศ. 2500 ใช้ชื่อสถานีว่า "สถานีโทรทัศน์กองทัพบก ช่อง 7" ทั้งสองสถานีได้ดำเนินงานมาจนถึงปัจจุบัน ซึ่งผลการส่งโทรทัศน์ของทั้งสองสถานีสามารถครอบคลุมไปได้เฉพาะบริเวณจังหวัดที่ใกล้เคียงกับพระนคร ดังนั้น ในปี พ.ศ.2503 รัฐบาลคณะปฏิวัติโดยจอมพลสฤษดิ์ ธนะรัชต์ เป็นนายกรัฐมนตรีได้เห็นความสำคัญในการที่จะขยายการส่งโทรทัศน์ไปตามส่วนภูมิภาคต่าง ๆ จึงได้พิจารณาวางโครงการและงบประมาณในขั้นแรก ทั้งนี้ ได้มอบหมายให้กรมประชาสัมพันธ์ เป็นผู้ดำเนินงานโดยมีพลเอกสุรจิตจารุเศรณี อธิบดีกรมประชาสัมพันธ์ในขณะนั้นเป็นผู้ดำเนินงานในปี พ.ศ.2504 โดยได้พิจารณาจัดสร้างสถานีวิทยุโทรทัศน์ในภูมิภาคขึ้น 3 แห่ง ตามภาคต่าง ๆ คือ 1. ภาคเหนือ ที่จังหวัดลำปาง 2. ภาคตะวันออกเฉียงเหนือ ที่จังหวัดขอนแก่น 3. ภาคใต้ที่อำเภอหาดใหญ่ จังหวัดสงขลา การก่อสร้างและติดตั้งอุปกรณ์วิทยุโทรทัศน์ของสถานีวิทยุโทรทัศน์ทั้งสามแห่ง ได้เสร็จเกือบพร้อมกันทั้งสามแห่งเมื่อต้นปี พ.ศ. 2505 โดยที่ภาคตะวันออกเฉียงเหนือได้จัดตั้งกองประชาสัมพันธ์เขตขอนแก่นขึ้นที่จังหวัดขอนแก่น ครอบคลุมพื้นที่ภาคอีสานทั้งหมด และที่ภาคเหนือได้จัดตั้งกองประชาสัมพันธ์เขตลำปางขึ้นที่จังหวัดลำปาง ครอบคลุมพื้นที่ภาคเหนือทั้งหมด ส่วนภาคใต้นั้นได้จัดตั้งขึ้นที่กองประชาสัมพันธ์เขตสงขลา ที่อำเภอหาดใหญ่ จังหวัดสงขลา รวมทั้งกองประชาสัมพันธ์เขตสุราษฎร์ซึ่งมีอยู่เดิม

การจัดตั้งกองประชาสัมพันธ์เขตขึ้นในขณะนั้น ได้มีการจัดตั้งสถานีวิทยุโทรทัศน์ในภาคต่าง ๆ รวม 3 ภาคด้วยกัน คือ ภาคเหนือได้มีการวางศิลาฤกษ์อาคารที่ทำสถานีวิทยุโทรทัศน์แห่งประเทศไทย จังหวัดลำปาง ใช้เป็นที่ทำการเขตด้วยเมื่อวันที่ 31 ตุลาคม พ.ศ. 2503 ภาคตะวันออกเฉียงเหนือวางศิลาฤกษ์อาคารที่ทำการสถานีวิทยุโทรทัศน์แห่งประเทศไทย จังหวัดขอนแก่น ซึ่งใช้เป็นที่ทำการเขตด้วยเมื่อวันที่ 6 พฤศจิกายน พ.ศ. 2503 ภาคใต้วางศิลาฤกษ์อาคารสถานีวิทยุโทรทัศน์แห่งประเทศไทยหาดใหญ่ จังหวัดสงขลา

ใช้เป็นที่พักการเขตด้วยเมื่อวันที่ 25 ธันวาคม พ.ศ. 2503 (สุวิทย์ หวังภูษเคนทร์, 2526)

กองประชาสัมพันธ์เขตต่าง ๆ ได้บริหารราชการมาเป็นลำดับ จนกระทั่งถึงปี พ.ศ. 2518 ได้มีการปรับปรุงการแบ่งส่วนราชการกรมประชาสัมพันธ์ใหม่จากเหตุผลในการประกาศพระราชกฤษฎีกาวันที่ 12 กุมภาพันธ์ พ.ศ.2518 คืองานของกรมประชาสัมพันธ์ได้เปลี่ยนแปลงและขยายตัวมากยิ่งขึ้น การจัดแบ่งส่วนราชการของกรมประชาสัมพันธ์แต่เดิมไม่เหมาะสมกับสภาพงานในปัจจุบัน จึงสมควรมีการปรับปรุงการแบ่งส่วนราชการในกรมประชาสัมพันธ์เสียใหม่ (ราชกิจจานุเบกษา, 2518) ในการปรับปรุงครั้งนี้มีการเปลี่ยนแปลงโดยได้รวมกองประชาสัมพันธ์เขตสุราษฎร์ธานีเข้าเป็นหน่วยงานเดียวกับกองประชาสัมพันธ์เขตสงขลา และกองประชาสัมพันธ์เขตต่าง ๆ ได้เปลี่ยนชื่อเป็นศูนย์ประชาสัมพันธ์เขต 1 รับผิดชอบภาคตะวันออกเฉียงเหนือทุกจังหวัด ศูนย์ประชาสัมพันธ์เขต 2 รับผิดชอบภาคเหนือทุกจังหวัดและศูนย์ประชาสัมพันธ์เขต 3 รับผิดชอบภาคใต้ทุกจังหวัด

ปีพ.ศ. 2526 ได้มีศูนย์ประชาสัมพันธ์เขต 4 โดยแยกส่วนงานของประชาสัมพันธ์เขตสุราษฎร์ธานีเดิมออกจากศูนย์ประชาสัมพันธ์เขต 3 ทั้งนี้ก็ด้วยเหตุผลว่า ภาคใต้มีลักษณะภูมิประเทศเป็นแนวยาวแคบมีทะเลขนานอยู่ทั้ง 2 ข้าง และมีทิวเขาสลับซับซ้อนอยู่กลางพื้นที่ การคมนาคมไม่สะดวกเป็นอุปสรรคต่อการสื่อสาร การดำเนินงานประชาสัมพันธ์ของรัฐ ตลอดจนการปฏิบัติการทางจิตวิทยาภาคใต้ซึ่งต้องการความรวดเร็วและความคล่องตัวเพื่อให้สามารถเป็นเครื่องมือในการปฏิบัติการเกี่ยวกับความมั่นคงปลอดภัยของชาติ ให้เป็นไปอย่างมีประสิทธิภาพ ในการนี้เพื่อประโยชน์ของงานราชการกรมประชาสัมพันธ์

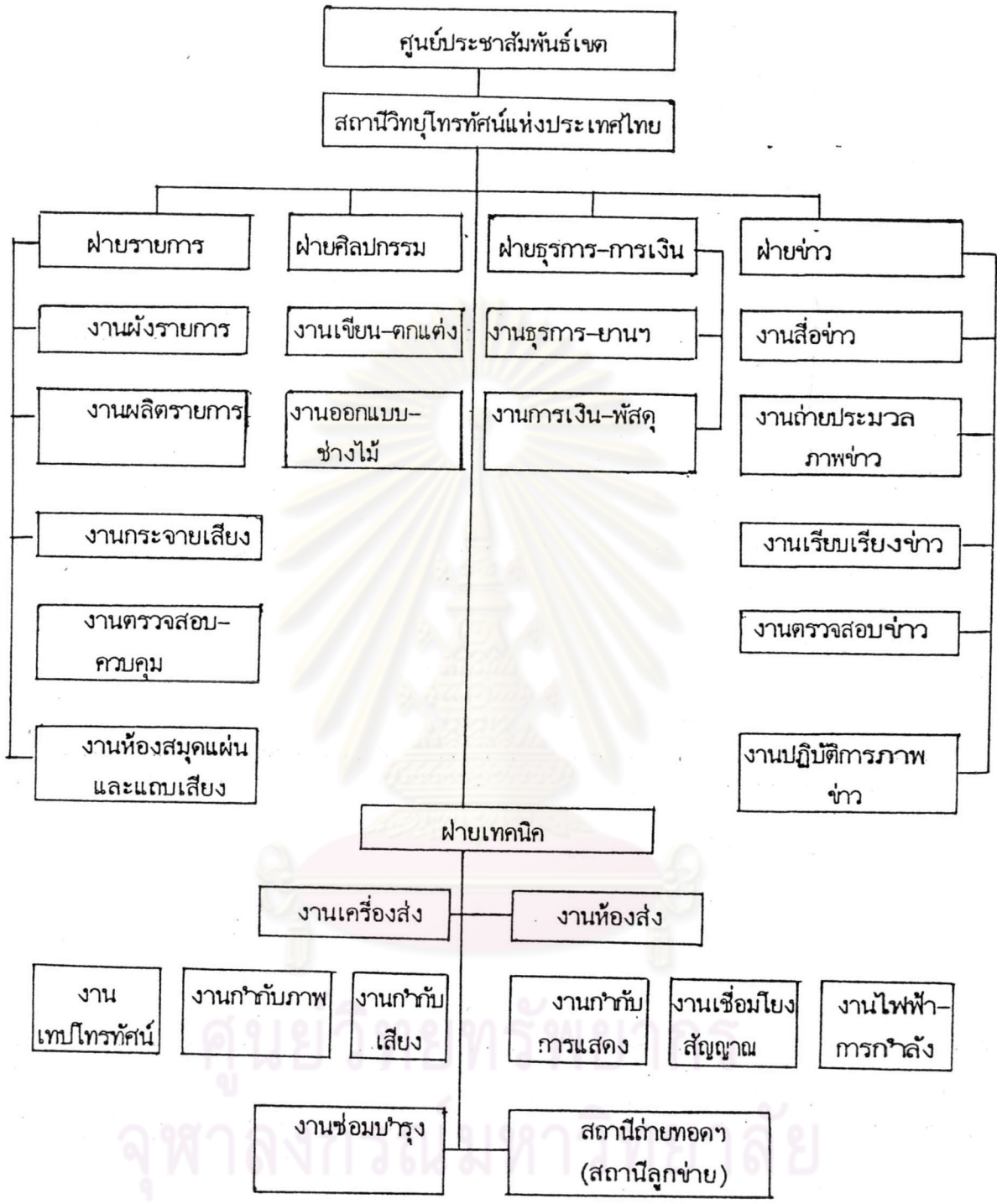
ในปี พ.ศ. 2529 มีการแบ่งส่วนราชการกรมประชาสัมพันธ์ สำนักนายกรัฐมนตรีตามเหตุผลในพระราชกฤษฎีกาวันที่ 7 สิงหาคม พ.ศ. 2529 เพื่อเป็นการสมควรปรับปรุงโครงสร้างของกรมประชาสัมพันธ์ให้มีขีดความสามารถดำเนินการประชาสัมพันธ์ของรัฐอย่างมีระบบและมีประสิทธิภาพเหมาะสมกับสภาพงานในปัจจุบัน จึงสมควรปรับปรุงการแบ่งส่วนราชการกรมประชาสัมพันธ์ สำนักนายกรัฐมนตรีเสียใหม่ (ราชกิจจานุเบกษา, 2529) ได้มีการปรับปรุงเป็นศูนย์ประชาสัมพันธ์เขตรวมเป็น 6 เขตด้วยกัน คือ ศูนย์ประชาสัมพันธ์เขต 1 จังหวัดขอนแก่น ศูนย์ประชาสัมพันธ์เขต 2 จังหวัดอุบลราชธานี ศูนย์ประชาสัมพันธ์เขต 3 จังหวัดลำปาง ศูนย์ประชาสัมพันธ์เขต 4 จังหวัดพิษณุโลก ศูนย์ประชาสัมพันธ์เขต 5 สุราษฎร์ธานี และศูนย์ประชาสัมพันธ์เขต 6 จังหวัดสงขลา

สถานีวิทยุโทรทัศน์แห่งประเทศไทยในส่วนภูมิภาค จะกระจายอยู่ใน 6 เขตของศูนย์ประชาสัมพันธ์เขตต่าง ๆ ดังนี้

- ศูนย์ประชาสัมพันธ์เขต 1 มีสถานีวิทยุโทรทัศน์แห่งประเทศไทย ช่อง 4 จังหวัดขอนแก่น
- ศูนย์ประชาสัมพันธ์เขต 2 มีสถานีวิทยุโทรทัศน์แห่งประเทศไทย ช่อง 4 จังหวัดอุบลราชธานี
- ศูนย์ประชาสัมพันธ์เขต 3 มีสถานีวิทยุโทรทัศน์แห่งประเทศไทย ช่อง 8 จังหวัดลำปาง
- ศูนย์ประชาสัมพันธ์เขต 4 มีสถานีวิทยุโทรทัศน์แห่งประเทศไทย ช่อง 7 จังหวัดพิษณุโลก
- ศูนย์ประชาสัมพันธ์เขต 5 มีสถานีวิทยุโทรทัศน์แห่งประเทศไทย ช่อง 12 จังหวัดสุราษฎร์ธานี
- ศูนย์ประชาสัมพันธ์เขต 6 มีสถานีวิทยุโทรทัศน์แห่งประเทศไทย ช่อง 10 จังหวัดสงขลา

การจัดองค์การของสถานีวิทยุโทรทัศน์ที่ตั้งอยู่ในส่วนภูมิภาค มีลักษณะการดำเนินงานคล้ายกับสถานีโทรทัศน์ที่ตั้งอยู่ในส่วนกลาง แต่มีขนาดเล็กกว่าทั้งจำนวนบุคลากร และขนาดของเครื่องส่ง สถานีโทรทัศน์ที่ทำหน้าที่เป็นสถานีแม่ข่ายในส่วนภูมิภาค การบริหารงานของทุกสถานีจะขึ้นตรงกับศูนย์ประชาสัมพันธ์เขตในแต่ละเขต การบริหารงานในองค์การหรือภายในของแต่ละสถานีโทรทัศน์จึงมีลักษณะใกล้เคียงกันมาก และในแต่ละสถานีโทรทัศน์แม่ข่ายจะมีสถานีเครื่องส่งทำหน้าที่ถ่ายทอดสัญญาณเรียกว่า สถานีเครื่องส่งระหว่าง 2 - 15 แห่ง เพื่อถ่ายทอดสัญญาณจากสถานีแม่ข่าย และจะมีจำนวนเท่าใดขึ้นอยู่กับความจำเป็นเกี่ยวกับพื้นที่จำนวนประชากรและลักษณะพื้นภูมิประเทศ

การจัดองค์การของสถานีโทรทัศน์ในส่วนภูมิภาคจะขึ้นตรงต่อศูนย์ประชาสัมพันธ์ เขตที่สถานีนั้นๆตั้งอยู่ มีนายสถานีโทรทัศน์เป็นผู้ควบคุมดูแลงานภายในสถานี และงานที่ได้รับมอบหมายให้ดำเนินไปด้วยความเรียบร้อย สำหรับฝ่ายรายการ ฝ่ายศิลปกรรม ฝ่ายเทคนิค ฝ่ายธุรการ - การคลัง และฝ่ายข่าว ก็ดำเนินงานเหมือนกับสถานีโทรทัศน์ที่ตั้งอยู่ในส่วนกลางที่แตกต่างกันไปบ้างก็คือ จะมีสถานีเครื่องส่งหรือสถานีถ่ายทอดหรือสถานีลูกข่ายอยู่ในความดูแลซึ่งขึ้นตรงต่อฝ่ายเทคนิคของสถานี และงานเชื่อมโยงสัญญาณ เพื่อการถ่ายทอดรายการจากส่วนกลางและสถานีที่อื่นฯรวมอยู่ในฝ่ายเทคนิคเช่นเดียวกัน การจัดแบ่งส่วนงานของสถานีวิทยุโทรทัศน์แห่งประเทศไทยในส่วนภูมิกษานั้น มีการจัดแบ่งกันดังแผนภูมิต่อไปนี้



แผนภูมิที่ 3 แสดงการแบ่งส่วนงานของสถาบันวิทยุโทรทัศน์ในส่วนภูมิภาค
 ที่มา : รายงานการวิจัยเรื่องโครงสร้างระบบสื่อสารมวลชนในประเทศไทย, 2526

หน้าที่ และขอบเขตของงานในความรับผิดชอบของสถานีโทรทัศน์ในส่วนภูมิภาคของกรมประชาสัมพันธ์จะอยู่ในความรับผิดชอบของคุณ์ประชาสัมพันธ์เขตในแต่ละเขต ดำเนินการความรับผิดชอบคือทำงานตามนโยบายของรัฐบาล หรือกรมประชาสัมพันธ์มอบหมาย อาทิเช่น ทำหน้าที่สร้างความสัมพันธ์และความเข้าใจอันดีระหว่างรัฐกับประชาชน โดยเป็นสื่อกลางในการเผยแพร่ ข่าวสาร ความรู้ และผลการดำเนินงานของรัฐบาลให้ประชาชนทราบสำหรับการทำงานในความรับผิดชอบประจำของสถานีโทรทัศน์ในส่วนภูมิภาคดังนี้

ก. สถานีโทรทัศน์ที่เป็นแม่ข่ายที่ตั้งอยู่ในแต่ละเขต ทำหน้าที่

1. ควบคุมดูแลการบริหารงานด้านการผลิตรายการงานธุรการและงานด้านเทคนิคให้ดำเนินไปอย่างมีประสิทธิภาพสามารถออกอากาศ เพื่อบริการแก่ประชาชนที่เป็นกลุ่มเป้าหมายเป็นประจำ
2. รับผิดชอบในการจัดหาโฆษณาทำสัญญาเช่าเวลาและติดตามงานโฆษณา เช่น เก็บเงินค่าโฆษณา ติดตามทวงหนี้ค่าโฆษณา เป็นต้น
3. เสนอรายการในลักษณะให้ความบันเทิง ส่งเสริมศิลปวัฒนธรรม ปลูกฝังศีลธรรม และค่านิยมที่สังคมไทยต้องการ
4. ให้บริการและความร่วมมือกับส่วนราชการต่างๆ เช่น กรมการศึกษานอกโรงเรียน และกระทรวงศึกษาธิการในด้านการศึกษาในระบบและนอกระบบ และกระทรวงกลาโหมเสนอรายการปฏิบัติการทางจิตวิทยา ตลอดจนให้บริการกับประชาชนในบางโอกาส

ข. สถานีเครื่องส่งหรือสถานีถ่ายทอด (Repeater)

สถานีเครื่องส่งจะไม่ผลิตรายการเอง จะถ่ายทอดรายการจากสถานีโทรทัศน์ที่เป็นแม่ข่ายหรือจากสถานีอื่นตามที่ได้รับมอบหมายการดำเนินงานจะเป็นลักษณะงานด้านเทคนิคหรืองานช่างมากกว่าด้านรายการ ดังนั้น จึงมอบหมายให้ช่างเทคนิคเป็นผู้ควบคุมดูแลทำงานลักษณะประจำ ดังนี้

1. สถานีเครื่องส่งถ่ายทอดที่ตั้งอยู่ในภาคกลาง เช่น ปราจีนบุรี ลพบุรี และระยอง การดำเนินงานจะขึ้นอยู่กับหัวหน้าฝ่ายสถานีโทรทัศน์ส่วนกลางดำเนินการถ่ายทอดรายการจากส่วนกลางตามที่ได้รับมอบหมาย
2. สถานีเครื่องส่งถ่ายทอดที่ตั้งอยู่ในเขตประชาสัมพันธ์ เขต 1,2,3 และ4 จะขึ้นอยู่กับเขตประชาสัมพันธ์ในแต่ละเขต ทำหน้าที่ถ่ายทอดรายการจากสถานีแม่ข่ายที่อยู่ในเขตนั้นหรือสถานีโทรทัศน์อื่นตามที่ได้รับมอบหมาย สถานีเครื่องส่งในแต่ละเขตจะมีจำนวนมาก

หรือน้อยขึ้นอยู่กับพื้นที่ภูมิประเทศ และขนาดของพื้นที่ที่ประชาสัมพันธ์เขตตั้งอยู่

แนวคิดเกี่ยวกับโครงสร้างการจัดองค์กรวิทยุโทรทัศน์ไทยในส่วนภูมิภาค นำมาใช้เพื่อเป็นกรอบในการศึกษาถึงโครงสร้างการจัดองค์กรของสถานีวิทยุโทรทัศน์แห่งประเทศไทย ช่อง 8 ลำปาง ในฐานะสื่อมวลชนส่วนภูมิภาค โดยพิจารณาถึงการทำหน้าที่ของสถานีวิทยุโทรทัศน์แห่งประเทศไทย ช่อง 8 ลำปางในฐานะสื่อมวลชนส่วนภูมิภาค

3. แนวคิด การใช้สื่อมวลชนสำหรับชุมชน (Community Mass Media)

แนวคิดการใช้สื่อมวลชนชุมชน มีหลักการดังนี้ (จุมพล รอดคำดี, 2532)

1. การใช้สื่อมวลชนสำหรับชุมชน ต้องอาศัยความร่วมมือของคนในพื้นที่เกี่ยวข้อง มากกว่าอาศัยคนทีมาจากส่วนกลางหรือมาจากพื้นที่อื่นการวางแผนการใช้สื่อมวลชนในชุมชน

2. การลงทุนทางด้านสื่อมวลชนนั้น จะต้องมีการที่จะเปิดโอกาสให้สื่อมวลชนในชุมชนขยายการลงทุนเพิ่มขึ้นได้ โดยมีหลักประกันที่จะไม่ให้สื่อมวลชนส่วนกลางขยายอิทธิพลในสภาพเครือข่าย (Network) เข้าไปครอบงำสื่อมวลชนในชุมชนได้ อย่างไรก็ตามถ้ารัฐบาลมีมาตรการที่จะให้สื่อมวลชนมีเพียงไม่กี่บริษัทหรือหน่วยงานรัฐก็ต้องมองถึงเครือข่าย หรือสาขาที่จะขยายออกไปนั้น น่าจะทำหน้าที่เครือข่ายเพียงบางช่วงบางเวลา หรือบางคอลัมน์ หรือบางหน้าของหนังสือพิมพ์เท่านั้น เวลาส่วนใหญ่หรือหน้าหนังสือพิมพ์ส่วนใหญ่ควรจะเป็นของชุมชนที่เครือข่าย หรือสาขาไปตั้งอยู่มากกว่า

3. ในการดำเนินงานแก้ปัญหาตามข้อ 2 นั้นแล้ว การไหลของข่าวสารจากส่วนกลางก็จะมีน้อยลง แต่จะเกิดการแลกเปลี่ยนข่าวสารกันมากขึ้น ด้วยวิธีการดังกล่าวนั้นจะเป็นการสร้างความสมดุลของข่าวสารระหว่างเมืองหลวงกับชนบทได้ดี

4. การเสนอเนื้อหาข่าวสารของสื่อมวลชน นอกเหนือจากการปฏิบัติโดยทั่วไป น่าจะพิจารณาถึงสิ่งเหล่านี้ด้วยคือ

4.1 มีข้อมูล ข้อเท็จจริงที่ลึกซึ้ง และชัดเจนมากที่สุดได้ในลักษณะข่าวเจาะลึก (News in depth)

4.2 มีลักษณะจูงใจให้มาก แต่ไม่ใช่เป็นการโฆษณาหาเสียง หรือเน้นความสำคัญตัวบุคคลจนขาดการเน้นความสำคัญที่งานพัฒนา

4.3 ควรให้ความสำคัญในเรื่องการค้นคว้า วิจัยและข้อเสนอแนะในเชิงวิชาการ และประสบการณ์ที่มีค่าแก่การนำไปปฏิบัติเช่น บุคคล หรือผลงานของบุคคลที่ประสบผลสำเร็จในการประกอบอาชีพด้านใดด้านหนึ่งในท้องถิ่นนั้น ๆ เป็นต้น

4.4 ข้อมูลตัวเลขบางอย่าง บ่อมจูงใจได้ดีกว่าการเอ่ยถึงโดยไม่มีหลักฐาน

4.5 การเสนอข้อคิดเห็นใด ๆ ก็ตาม ควรจะเสนอความเห็นทั้งสองด้านทั้งด้านบวกและด้านลบ เพื่อให้เกิดความเป็นธรรมกับผู้รับสาร

5. สื่อมวลชนในชุมชน ควรจะเป็นผู้ที่เข้าใจแนวนโยบายการพัฒนาท้องถิ่นของตนเองเป็นอย่างดีและควรประสานงานกับหน่วยงานที่รับผิดชอบอยู่เสมอไม่ใช่ นั่งคิดเองเขียนเองโดยไม่ทราบข้อเท็จจริง

รูปแบบการจ้ครายการกระจายเสียงชุมชน

ในปีพุทธศักราช 2522 กลุ่มสื่อสารชุมชน(Community Communication Group) ได้ยกร่างกฎของการกระจายเสียงชุมชนขึ้น โดยมีสาระรวม 10 ข้อ (Simon Partedge, 1982)

1. ตอบสนองชุมชนท้องถิ่นและ/หรือ ความสนใจของชุมชนเป็นหลัก
2. เป็นแบบของการไม่แสวงหากำไร
3. มีการบริหาร และนโยบายรายการที่จัดทำขึ้นโดยคณะกรรมการบริหาร ซึ่ง เป็นตัวแทนจากกลุ่มสนใจต่าง ๆ ในชุมชนร่วมกับพนักงานการกระจายเสียงซึ่งเป็นลูกจ้างหรืออาสาสมัคร
4. ให้บริการข่าวสาร การศึกษา และความบันเทิง รวมทั้งทำให้เกิดการสื่อสาร 2 ทาง สำหรับความคิดเห็นที่ขัดแย้ง
5. ได้รับการสนับสนุนงบประมาณจากแหล่งต่างๆ ซึ่งรวมทั้งเงินยืมจากท้องถิ่น จากสภอดเมฆณาที่กำหนดไว้อย่างชัดเจนในช่วงเวลาที่จำกัด และเงินกองทุน ทั้งจากส่วนกลางและท้องถิ่น
6. ยอมรับให้พนักงาน กระจายเสียงที่จ้างไว้ร่วมในสหภาพ มีความคล่องตัวในการทำงานและอนุญาตให้ใช้อาสาสมัครในที่ที่เหมาะสม
7. พยายามกระทำให้เกิดความเสมอภาค ในโอกาสการจ้างงานสำหรับผู้หญิงและกลุ่มเชื้อชาติ หรือชนกลุ่มน้อยในสังคม
8. ต้องเตรียมให้ประชาชนได้รู้ถึงสิ่งอำนวยความสะดวก ในการฝึกอบรมในการผลิตและการส่งเผยแพร่ข่าวสาร
9. เนื้อหารายการที่ส่งกระจายเสียง ต้องเป็นเนื้อหาหลักจากสิ่งที่มีอยู่ในท้องถิ่น
10. มีนโยบายรายการที่กระตุ้นให้เกิดการพัฒนา การมีส่วนร่วมในระบบประชาธิปไตย ต่อต้านปัญหาชาตินิยม เพศนิยม และทัศนคติที่แตกแยกอื่น ๆ

แนวคิดเกี่ยวกับการใช้สื่อมวลชนสำหรับชุมชน และแนวคิดการกระจายเสียงชุมชน นำมาใช้เพื่อเป็นกรอบในการศึกษาถึงบทบาทการดำเนินงานของสถานีโทรทัศน์แห่งประเทศไทย ช่อง 8 ลำปาง ในฐานะสื่อมวลชนสำหรับชุมชนท้องถิ่น

งานวิจัยที่เกี่ยวข้อง

พ.ศ.2533 สนิทธี (รัตนภรณ์) สิทธิรักษ์ (สนิทธี สิทธิรักษ์, 2533) ได้ทำการวิจัยเรื่อง "กำเนิดโทรทัศน์ไทย (พ.ศ.2493-พ.ศ.2500)" ผลของการวิจัยสรุปว่า วิทยุโทรทัศน์ ในฐานะเทคโนโลยีใหม่ด้านการสื่อสารมวลชนได้เข้ามาในประเทศไทยในพ.ศ. 2495 เนื่องจากการสนับสนุนของผู้นำประเทศ การผลักดันของข้าราชการกรมโฆษณาการ และอิทธิพลของบรรษัทข้ามชาติด้านการสื่อสาร การนำโทรทัศน์เข้ามาสู่สังคมไทยอยู่ในช่วงที่มีการต่อสู้ทางการเมืองและการสื่อสารอย่างรุนแรงรัฐบาลคาดหวังว่าสื่อชนิดใหม่จะสามารถช่วยในการสร้างภาพพจน์ให้รัฐบาล โทรทัศน์ถูกนำเข้ามาในประเทศไทยด้วยข้ออ้างเพื่อประโยชน์ทางการศึกษาและเพื่อประชาชน แต่ที่ที่สุดแล้วก็เห็นว่าเป็นเครื่องมือของนักการเมืองและนักธุรกิจ

พ.ศ.2535 วิริยะ กลิ่นเสาวคนธ์ (วิชัย กลิ่นเสาวคนธ์, 2535) ได้ทำวิจัยเรื่อง "การวิเคราะห์รายการเพื่อท้องถิ่นของสถานีวิทยุโทรทัศน์แห่งประเทศไทย ช่อง 12 สุราษฎร์ธานี" ผลของการวิจัยสรุปว่ารายการข่าวท้องถิ่นภาคใต้ ซึ่งเป็นรายการที่ผลิตโดยสถานีในส่วนท้องถิ่นนั้นได้นำเนื้อหาสาระด้านข่าวสารความรู้ตามนโยบายขององค์กร ผู้ผลิตมากกว่าที่จะสนองตอบต่อผู้ชมในท้องถิ่นเนื้อหาสาระโดยรวม ซึ่งเป็นเรื่องในหน่วยงานราชการ และเรื่องทั่ว ๆ ไปในระดับประเทศมีได้มีแต่เนื้อหาในระดับท้องถิ่นเฉพาะภาคใต้เท่านั้น ทั้งนี้มีปัจจัยภายในองค์กรด้านโครงสร้างการบริหาร เป็นปัจจัยสำคัญที่ส่งผลต่อทัศนคติการทำข่าวของฝ่ายงานข่าว ส่วนปัจจัยด้านรายการที่แพร่ภาพออกอากาศจากสถานีโทรทัศน์ในส่วนกลางนั้น เป็นปัจจัยภายนอกองค์กรที่ส่งผลกระทบต่อจำนวนผู้ชมรายการ "ข่าวท้องถิ่นภาคใต้"

พ.ศ.2535 พรสวรรค์ อุทาร์วุฒิพงศ์ (พรสวรรค์อุทาร์วุฒิพงศ์, 2535) ได้ทำวิจัยเรื่อง "บทบาทหน้าที่ของกรมประชาสัมพันธ์ในฐานะองค์กรสื่อสารมวลชน" ผลการวิจัยสรุปว่า ในฐานะหน่วยงานของรัฐบาลกรมประชาสัมพันธ์มีหน้าที่หลักในการเผยแพร่นโยบายและผลงานของรัฐบาล ตลอดจนการสร้างความเข้าใจอันดีระหว่างประชาชนกับรัฐบาล ในฐานะองค์กรสื่อสารมวลชนกรมประชาสัมพันธ์มีหน้าที่ในการให้ข่าวราชการ ความรู้ การศึกษา ความบันเทิง การกระตุ้นเร้า และสืบทอดมรดกทางสังคมด้านลักษณะของงานกรมประชาสัมพันธ์ มีบทบาท

หน้าที่ทั้งการผลิต การผลิตซ้ำ การเผยแพร่ และการบริโภค นอกจากนี้กรมประชาสัมพันธ์ ยังมีบทบาทแฝงในการรักษาอำนาจของรัฐบาล และการครอบงำทางค่านิยมคตินิ

ปี2516 GuyB.Scandlen ได้ทำการวิจัยเรื่อง "Broadcasting in Thailand" ในส่วนที่เกี่ยวกับระบบโครงสร้างการกระจายเสียง สรุปได้คือ ...ตามสภาพโครงสร้างสังคมไทยขณะนี้ ระบบกระจายเสียงในประเทศไทยรัฐบาลเป็นเจ้าของสื่อประเภทนี้ และบริหารงานโดยระบบราชการ การโฆษณาสินค้าทางสื่อกระจายเสียงจะมีความแตกต่างกันไป การบริหารงานจะเปิดโอกาสให้ส่วนราชการที่มีสถานีกระจายเสียงดำเนินการเองตั้งนั้น การบริหารการเงินอาจไม่เป็นระเบียบ หากเจ้าหน้าที่ขาดความซื่อตรงจะทำให้เกิดความวุ่นวายบ้างอย่างไรก็ตามก็เป็นเครื่องชี้ให้เห็นความเป็นอิสระในการนำไปสู่การทดลอง และ การพัฒนาการกระจายเสียงระบบใหม่ (GuyB. Scandlen,1973)

พ.ศ.2522 สำนักงานคณะกรรมการการศึกษาแห่งชาติ ได้ทำการศึกษาเรื่องปัญหา หรือข้อจำกัดของวิทยุกระจายเสียงและวิทยุโทรทัศน์ พอสรุปได้ว่า ...ถึงแม้กิจการวิทยุและ โทรทัศน์จะเป็นของหน่วยงานของรัฐบาล แต่ในทางปฏิบัติมีสถานีวิทยุกระจายเสียงและสถานีวิทยุโทรทัศน์หลายแห่งที่ยังต้องแข่งขันกันเ็นทางธุรกิจเพื่อความอยู่รอดของตนเอง ทั้งนี้ เนื้อหาสาระของรายการจึงถูกจำกัดโดยความต้องการของผู้อุปถัมภ์รายการ ซึ่งเป็นแหล่งที่มาของ รายได้ ดังนั้น บทบาทหน้าที่ในฐานะสื่อมวลชนทั้งสองประเภทจึงถูกจำกัดขอบเขตไว้ ครอบ ที่ยังมีการแข่งขันเ็นทางธุรกิจ (สำนักงานคณะกรรมการการศึกษาแห่งชาติ,2522)

พ.ศ. 2533 สุรินทร์ แปลงประสพโชค (สุรินทร์ แปลงประสพโชค,2533) ได้ ทำการวิจัยเรื่อง "การทดลองจัดวิทยุกระจายเสียงสำหรับชุมชนชนบทในเขตชนเมือง จังหวัด จันทบุรี" ผลจากการวิจัยได้จากการทดลองการสังเกต และการทดสอบกลุ่มตัวอย่างก่อนและ หลังการทดลองว่า คณะกรรมการที่แต่งตั้งขึ้นสามารถปฏิบัติหน้าที่บริหารงานวิทยุกระจายเสียง ชุมชนและสามารถเป็นสื่อกลางสะท้อนปัญหาและความต้องการของชุมชนให้กับรายการได้เป็น อย่างดีเมื่อเปรียบเทียบกับรายการเดิมนอกจากนั้นวิทยุกระจายเสียงชุมชนที่จัดขึ้นยังสามารถ ใช้เป็นรูปแบบของการจัดสื่อเพื่อเป็นสื่อเพื่อการพัฒนาได้