



บทที่ 2

บททวนวรรณกรรมที่เกี่ยวข้อง

จากการรวบรวมข้อมูล การวิจัย และเอกสารต่างๆ ทางวิชาการที่เกี่ยวข้อง ซึ่งได้มีผู้รายงานไว้แล้ว พอจะสรุปได้ดังนี้

ก. การพยากรณ์โรคในผู้ป่วยลูปัส พบว่าขึ้นกับตัวแปรต่างๆ มากมาย อันได้แก่

1. สถานที่หรือแหล่งที่รวบรวมข้อมูล
2. อายุ, เชื้อชาติ, เศรษฐฐานะ
3. กรรมพันธุ์
4. อาการ, อาการแสดง, อวัยวะที่เป็นโรค
5. ผลการตรวจทางห้องปฏิบัติการ เช่น การตรวจเม็ดเลือด, การตรวจปัสสาวะ
6. ผลการตรวจทาง Serologic, Immunologic เช่น ANA, Complement
7. การรักษา เช่น ชนิดของยาที่ใช้ ขนาดยา

ข. จากรายงานต่าง ๆ พบว่าเปอร์เซ็นต์การมีชีวิตรอดของผู้ป่วยลูปัสหลังจากได้รับการวินิจฉัยว่าเป็นโรคนี้นี้ 1 ปี, 2 ปี, 3 ปี, 4 ปี, 5 ปี, 10 ปี แตกต่างกัน โดยพบว่า

ถ้าผู้ป่วยเป็นโรคมานี้ 1 ปี	พบ % การมีชีวิตรอด	ตั้งแต่	77-100%
" 2 ปี	"		67-98%
" 3 ปี	"		62-97%
" 4 ปี	"		51-95%
" 5 ปี	"		54-93%
" 10 ปี	"		42-85%

จะเห็นว่าเปอร์เซ็นต์การรอดชีวิตของผู้ป่วยลูปัส จากรายงานต่าง ๆ ค่าจะต่างกันมาก ทั้งนี้ขึ้นกับตัวแปรต่าง ๆ ตามที่กล่าวมาแล้ว และจากรายงานต่าง ๆ จะพบว่า เปอร์เซ็นต์การรอดชีวิตของผู้ป่วยลูปัสจะน้อยลงเรื่อย ๆ เมื่อเป็นโรคนานขึ้น

ข้อมูลที่ 1 แสดงเปอร์เซ็นต์การมีชีวิตรอดของผู้ป่วยหลังจากป่วยเป็นโรคนาน 1 ปี ถึง 10 ปี จากที่รายงานไว้

SERIES	NO. OF CASE	YEAR REPORTED	% SURVIVAL IN YEARS AFTER DIAGNOSIS						
			1	2	3	4	5	10	
Merrell and Shulman	99	1955	78	67	62	51	-	-	
Kellum and Haserick	299	1964	89	80	75	70	69	54	
Leonhardt	54	1966	81	78	72	72	70	51	
Siegel Et Al.	292	1969	85	80	70	65	63	50	
Estes and Christian	150	1971	98	92	90	85	77	59	
Dubois Et Al. Total	491	1973	90	82	76	71	67	57	
LAC/USC	306		86	75	69	62	57	47	
Private	133		96	94	91	89	82	75	
Consultation	52		96	88	82	82	80	65	
Males	56		87	78	73	63	57	46	
Females	435		90	82	77	73	68	58	
Renal Diseases	225		77	70	64	59	54	42	
Lee Et Al.	110	1977	93	93	91	91	91	-	
Urman and Rothfield	156	1977	99	98	97	93	93	84	
Wallace Et Al.	609	1981	98	96	93	92	88	79	
No Nephritis	379		99	97	96	95	94	87	
Nephritis	230		97	94	88	87	80	65	
Females	546		98	96	94	93	89	80	
Males	63		100	93	87	85	77	75	
Ginzler Et Al.	1103	1982	96	93	90	88	86	76	

	1990	1	2	3	4	5	10	P. VALUE
Reveille Et Al.	389							
Females	304	96	-	-	-	88.8	83.8	
Males	85	96	-	-	-	89.1	82.8	NS
With Renal	215	95.3	-	-	-	86.5	78.5	
Without Renal	174	95.4	-	-	-	91.2	89.4	<0.01
C Thrombocytopenia	79	85.9	-	-	-	74	65.2	
S	309	97.7	-	-	-	90.6	85.3	<0.005



ค. ผู้ป่วยลูปัสที่มีความผิดปกติของอวัยวะต่างกัน อันเนื่องมาจากโรคลูปัส พบว่า เฮอร์เซนต์การมีชีวิตรอดของผู้ป่วยจะต่างกัน โดยพบว่า

ผู้ป่วยที่มีความผิดปกติของไต, ประสาท, เลือด

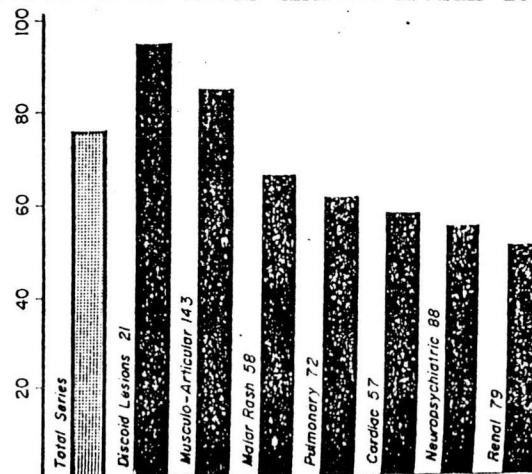
จะมีเปอร์เซ็นต์การมีชีวิตรอดน้อยกว่าผู้ป่วยกลุ่มซึ่งไม่มีความผิดปกติดังกล่าวอย่างมี

นัยสำคัญ

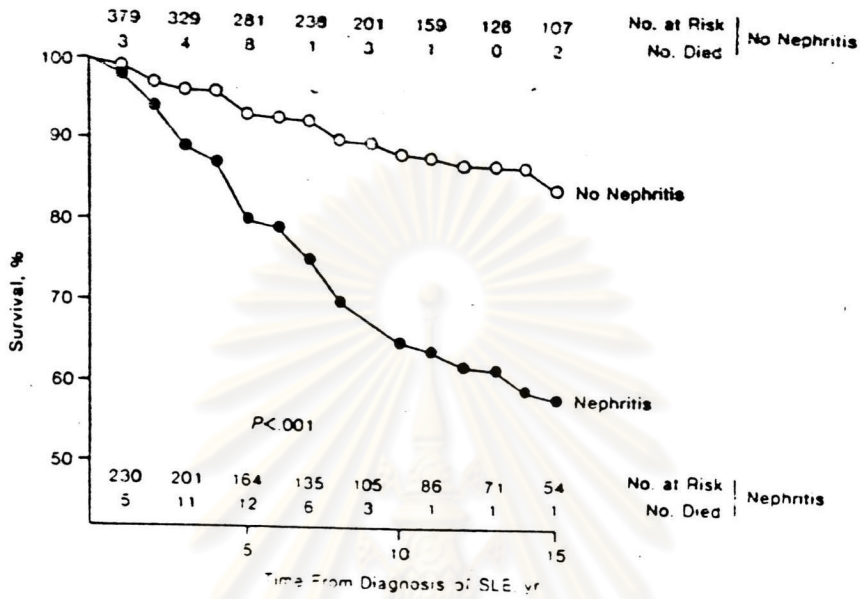
ข้อมูลที่ 2 แสดงเปอร์เซ็นต์การมีชีวิตรอด ของผู้ป่วยลูปัสที่มีอาการของระบบไต, ประสาท, เลือด โดย Reveille Et Al. 1990

		PROBABILITY OF SURVIVAL (%)				P. VALUE	
		n	1	5	10		15 (yr)
Males		85					
Females		304					
Renal Disease							
	Present	215	95.3	86.5	78.5	71.6	<0.01
	Absent	174	95.4	91.2	89.4	87.6	
Neuropsychiatric							
	Present	101	90.2	83.0	74.8	71.7	<0.05
	Absent	288	97.2	89.1	84.7	80.7	
Thrombocytopenia							
	Present	79	85.9	74.0	65.2	-	<0.005
	Absent	309	97.7	90.6	85.3	81.7	

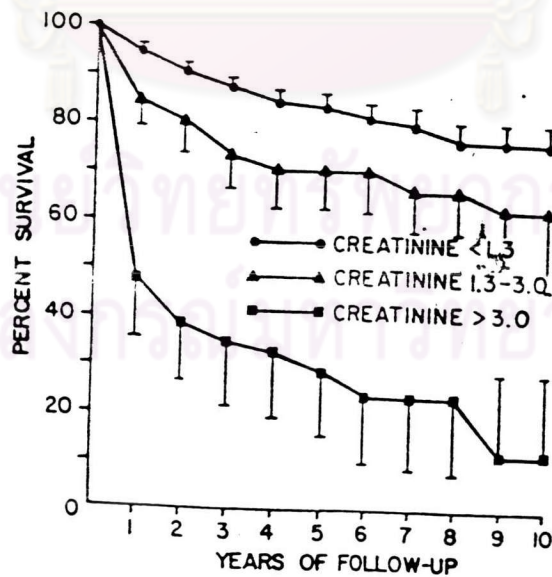
แผนภูมิแท่งที่ 1 แสดงเปอร์เซ็นต์การมีชีวิตรอดที่ 5 ปี ของผู้ป่วยลูปัสที่มีอวัยวะเป็นโรคต่างกัน ซึ่งรายงานโดย Estes and Christian 1971



แผนภูมิเส้นที่ 1 แสดงเปอร์เซ็นต์การมีชีวิตรอดของผู้ป่วย lupus ที่มีอาการของระบบไต และผู้ป่วยที่ไม่มีอาการทางระบบไต โดย Wallace Et Al. 1981



แผนภูมิเส้นที่ 2 แสดงเปอร์เซ็นต์การมีชีวิตรอดของผู้ป่วย lupus เมื่อมีค่า Creatinine ต่างกัน โดย Ginzler Et Al. 1982



ง. ผู้ป่วยลูปัสในปัจจุบัน พบว่ามีเปอร์เซ็นต์การมีชีวิตรอดสูงกว่าผู้ป่วยในอดีต อันเป็นผลเนื่องมาจากการรักษาที่ดีขึ้น เครื่องมือทางการแพทย์ก้าวหน้ามากขึ้น ยาปฏิชีวนะมีประสิทธิภาพมากขึ้น เป็นต้น

ดังนั้น การให้ความสนใจต่อผู้ป่วยโรคนี้ โดยเฉพาะสาเหตุการตาย จะมีความสำคัญอย่างมาก จะทำให้ผู้ป่วยมีชีวิตยืนยาวอย่างมีประสิทธิภาพ และมีชีวิตอยู่อย่างมีความสุข

ข้อมูลที่ 3 เปรียบเทียบเปอร์เซ็นต์การมีชีวิตรอดสะสม ของผู้ป่วยลูปัส เมื่อเวลาต่างๆ จาก คศ. 1950 - 1973 โดย Dubois Et Al. 1974 และ จาก คศ. 1950 - 1989 โดย Wallace Et Al. 1991

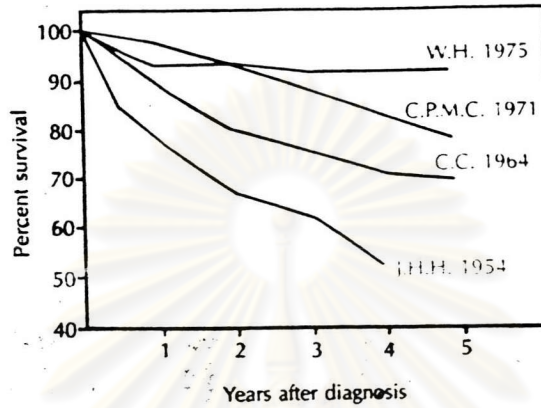
Time of Diagnosis to Death	NO. (%) OF PATIENTS SURVIVING		
	< 3 yr	> 3 yr	Total (N = 249)
1950-1955	48 (84)	9 (16)	
1956-1962	60 (60)	40 (40)	
1963-1973	5 (13)	87 (95)	

(Dubois Et Al. 1974)

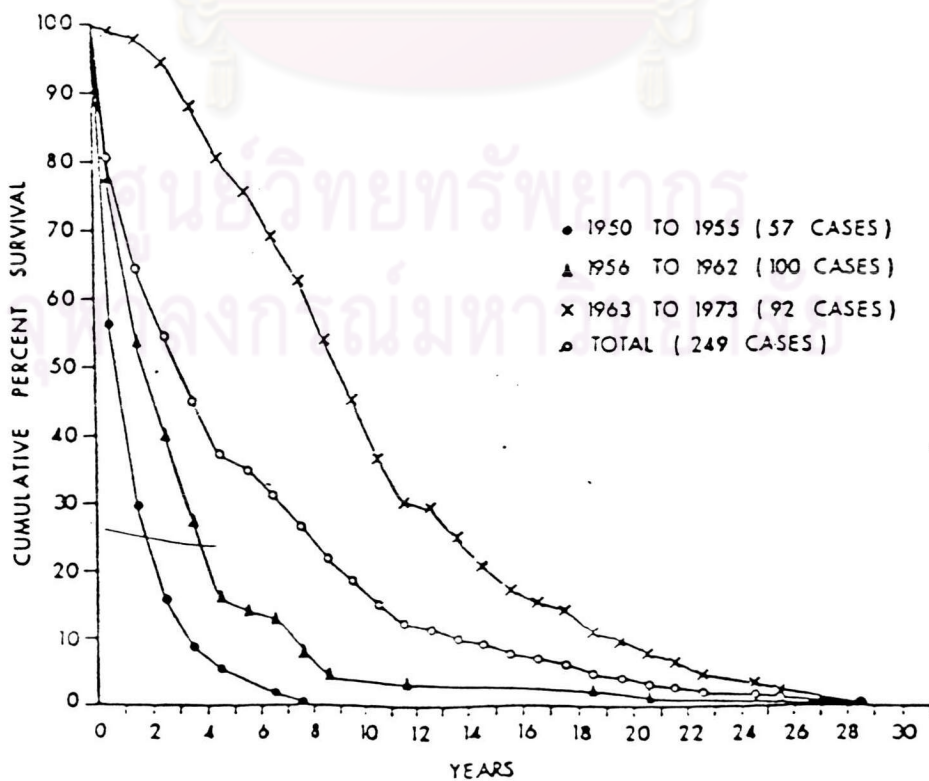
		N.	5 yr	10 yr
Diagnosed	1950-1959	141	90	78
	1960-1969	234	88	78
	1970-1979	234	91	88
	1980-1989	195	97	93

(Wallace Et Al. 1991)

แผนภูมิที่ 3 แสดงเปอร์เซ็นต์การมีชีวิตรอด ซึ่งรายงานโดย Lee Et Al.
 (From Lee Et Al., QJ Med 1977, 46:1 - 32)



แผนภูมิเส้นที่ 4 เปรียบเทียบเปอร์เซ็นต์การมีชีวิตรอดสะสมของผู้ป่วยลูปัส
 เมื่อ คศ. 1950 - 1955 คศ. 1956 - 1962 และ คศ. 1963 - 1973
 โดย Dubois Et Al. 1974



จ. สาเหตุการตายของผู้ป่วยลูปัส จากรายงานต่าง ๆ พบว่า

- สาเหตุการตายแตกต่างกันในแต่ละรายงาน
- เปรียบเทียบการตายด้วยสาเหตุเดียวกัน จะแตกต่างกันในรายงานต่าง ๆ ทั้งนี้ขึ้นอยู่กับปัจจัยต่าง ๆ มากมาย ดังได้กล่าวมาแล้ว

ดังนั้นจึงมีความจำเป็นและสำคัญที่ควรทราบว่า ในคนไทยที่เป็นโรคลูปัสมีสาเหตุการตายอะไรบ้าง เพราะจะเป็นประโยชน์ในแง่การให้การรักษาดูแลผู้ป่วยที่ดีเหมาะสมและรวดเร็ว

ข้อมูลที่ 4 สาเหตุการตายของผู้ป่วยลูปัส ช่วงปี ค.ศ. 1965 - 1978
โดย Ginzler Et Al. 1982

CAUSES OF DEATH (222 CASE) 1965-1978	NO. PATIENTS (%)
Active SLE	68 (31%)
Renal	41 (18%)
Central Nervous System	15 (7%)
Other (Pulmonary, Cardiac, Hemato, GI Vasculitis)	12 (5%)
Other SLE-Related	5 (2%)
Infection	74 (33%)
With Active SLE	43 (19%)
SLE Inactive	12 (5%)
Unknown Activity	19 (8%)
Cerebrovascular Accident	6 (3%)
Pulmonary Embolism	9 (4%)
GI Bleeding	5 (2%)
Myocardial Infarction	6 (3%)
Unrelated	20 (9%)
Unknown Cause	29 (13%)

ข้อมูลที่ 5 สาเหตุการตายของผู้ป่วยลูปัส ช่วงปี คศ. 1966 - 1975 และ คศ. 1976 - 1985 โดย Ellen M. Ginzler and Karen Schorn 1988

CAUSES OF DEATH	1966-1975	1976-1985
Active SLE	38 (72%)	59 (58%)
Renal	33 (62%)	30 (29%)
Central Nervous System	8 (15%)	22 (22%)
Pulmonary	1 (2%)	28 (28%)
Other	3 (16%)	17 (17%)
Unspecified	0	4 (4%)
Infection	31 (59%)	37 (36%)
Myocardial Infarction	3 (6%)	6 (6%)
Pulmonary Embolism	4 (8%)	2 (2%)
Cerebrovascular Accident	0	5 (5%)
GI Bleeding	7 (13%)	7 (7%)
Other (SLE Unrelated)	11 (21%)	26 (26%)
Unknown	3 (6%)	7 (7%)
No. of Deaths	53	102

ข้อมูลที่ 6 สาเหตุการตายของผู้ป่วยลูปัส ช่วงปี คศ. 1980 - 1989 โดย Wallace Et Al. 1991

CAUSES OF DEATH (26 CASES) (1980-1989)	N	%	DEATHS
Sepsis	5		19
Stroke	4		15
Cardiovascular Disease	4		15
Thrombotic Thrombocytopenic Purpura	2		8
Carcinoma	2		8
Pulmonary Hypertension	2		8
Renal Disease Complications	2		8
Mesenteric Vasculitis	2		8
Lupus Myelitis	1		4
Cocaine Abuse	1		4
Unknown	1		4