



ความหมายของพิพิธภัณฑ์สถาน

เมื่อกล่าวถึง "พิพิธภัณฑ์" คนส่วนใหญ่มักจะนึกถึงคลังเก็บของเก่าที่เลิกใช้งานแล้ว เก็บของมีค่าหรือของสำคัญในราชวงศ์หรือสมบัติของชาติในอดีต บรรยากาศในพิพิธภัณฑ์ มืดทึบ เงียบสงบ บางทีก็ก่อให้เกิดความกลัวแก่เด็ก ๆ เป็นสถานที่สำหรับผู้เฒ่าผู้แก่ที่จะไปศึกษาหาความรู้จากของโบราณเหล่านั้น ไม่ใช่สถานที่น่านั่งชมสำหรับประชาชนทั่วไปเลย ความจริงแล้วพิพิธภัณฑ์ไม่ได้มีความหมายอยู่เพียงดังกล่าวดังกล่าวแล้ว แต่มีความหมายที่กว้างขวางกว่านั้นมาก ความเข้าใจดังกล่าวอาจเป็นเพราะว่าพิพิธภัณฑ์ในประเทศไทยมีลักษณะและทำหน้าที่ในทำนองนั้นมากกว่าที่จะให้บริการในทำนองอื่น ๆ ซึ่งเป็นหน้าที่ของพิพิธภัณฑ์ด้วย

นักการศึกษา นักวิชาการพิพิธภัณฑ์หลายท่านทั้งในและต่างประเทศได้กล่าวถึงความหมายของพิพิธภัณฑ์ไว้ต่าง ๆ กัน

คำว่า "พิพิธภัณฑ์" พจนานุกรมฉบับราชบัณฑิตยสถาน พ.ศ. ๒๔๘๓ ได้บัญญัติไว้ว่า คือสิ่งของต่าง ๆ ที่รวบรวมไว้เพื่อประโยชน์ในการศึกษา เช่น โบราณวัตถุ ศิลปวัตถุ เป็นต้น

ในภาษาอังกฤษใช้คำว่า "Museum" ซึ่งมีรากศัพท์มาจากภาษากรีก หมายถึง " Temple of the Muses " หรือ เทวาลัยของเทพธิดาทั้งเก้าซึ่งล้วนแต่ทรงคุณวุฒิในสรรพวิทยาการต่าง ๆ ที่ศึกษาเล่าเรียนกันอยู่ในสมัยกรีก คือ

Clio เทพธิดาแห่งประวัติศาสตร์ (Muse of History)

Urania เทพธิดาแห่งการดาราศาสตร์ (Muse of Astronomy)

Melpomene เทพธิดาแห่งโศกนาฏกรรม (Muse of Tragedy)

Thalia เทพธิดาแห่งรอยกรอนท่านอง เริงรรมย์และเรื่องชนบท
(Muse of Comedy and Pastoral Verse)

Galliope เทพธิดาแห่งกาพย์ (Muse of Love Poetry)

Polyhymnia เทพธิดาแห่งเพลงศักดิ์สิทธิ์ (Muse of Sacred Song)

Terpsichore เทพธิดาแห่งการฟ้อนรำ (Muse of dancing)

อาจารย์ จีรา จงกล ผู้อำนวยการกองพิพิธภัณฑสถานแห่งชาติได้ตีความหมายของรากศัพท์ดังกล่าวไว้ ๒ ประการ ประการแรก คือ สถานที่ซึ่งเป็นที่รวมของสรรพวิทยาการอันก่อให้เกิดแรงบันดาลใจที่คนจะศึกษาและค้นคว้าหาความรู้ ประการที่สอง คือ เทพธิดาทั้งเก้า มีแรงบันดาลใจให้เกิดคิดคำนึง และความเพลิดเพลินให้สัมฤทธิ์ความกระวนกระวายใจ ๆ ควบเสียงเพลงและการฟ้อนรำ ดังนั้น คำกรีกตามความหมายดั้งเดิมจึงยังคงตรงตามวัตถุประสงค์ของพิพิธภัณฑสถานในปัจจุบัน ซึ่งหมายถึง เป็นสถานที่ซึ่งให้ความรู้และความเพลิดเพลินนั่นเอง

พจนานุกรมคำเหมือนของ เวบสเตอร์ และพจนานุกรมการศึกษาของ กู๊ด ได้ให้ความหมายของพิพิธภัณฑสถานไว้คล้าย ๆ กันว่า คือสถานที่ที่เก็บสะสมหรือรวบรวมวัตถุทางธรรมชาติ วิทยาศาสตร์ สิ่งแปลกประหลาดและศิลปวัตถุไว้ด้วยกัน

คณะกรรมการพิเศษแห่งสมาคมพิพิธภัณฑสถานอเมริกัน กล่าวถึงความหมายของพิพิธภัณฑสถานว่า เป็นสถาบันที่มุ่งให้บริการด้านความรู้และสนองตอบความพอ

จีรา จงกล, พิพิธภัณฑสถานวิทยา (กรมศิลปากร กระทรวงศึกษาธิการ, ม.ป.ป.), หน้า ๕.

ใจและความสนุกสนานของผู้เข้าชมด้วยในขณะเดียวกัน^๑

หนังสือวิชาการพิพิธภัณฑ์ สรุปความหมายของพิพิธภัณฑ์ว่าเป็นการรวบรวมวัตถุประเภทต่าง ๆ เช่น วัตถุทางธรรมชาติวิทยา วัตถุทางวิทยาศาสตร์ วัตถุทางศิลปกรรม วัตถุทางประวัติศาสตร์และโบราณคดี วัตถุทางประเพณีและชีวิตความเป็นอยู่ ฯลฯ จัดตั้งแสดงในอาคารต่าง ๆ ขึ้น โดยเขียนคำบรรยายอย่างสั้น ๆ และง่ายสำหรับให้ประชาชนเข้าชม เพื่อเพิ่มพูนความรู้ตามสาขาวิชานั้น ๆ^๒

ดร. นิเชต สุนทรพิทักษ์ ผู้อำนวยการศูนย์บริภัณฑ์เพื่อการศึกษา ได้กล่าวว่า พิพิธภัณฑ์ชนิดต่าง ๆ นั้น เป็นเหมือนสถานศึกษาเปิด เฉพาะวิชาที่จัดกิจกรรมและเรื่องราวที่น่าสนใจ นำรู้ นำศึกษา ไว้ให้ผู้สนใจทั้งหลายได้เข้าไปศึกษาหาความรู้ตามใจปรารถนา ธรรมชาติของพิพิธภัณฑ์นั้นต้องจัดว่าเป็นสถานบันการศึกษาที่เปิดโอกาสอันเท่าเทียมกันอย่างยิ่งให้แก่คนทุกคน ทุกเพศ ทุกวัย ใ้มีโอกาสที่จะศึกษาหาความรู้ด้วยตนเองได้ตลอดชีวิตโดยอิสระ^๓

^๑ A Special Committee of the American Association of Museums, American's Museums : The Belmont Report (The American Association of Museums, 1969.), P. 1.

^๒ นิคม มุลิกะคามะ, กุลพันธธาดา จันทรโพธิ์ศรีและมนตรีกัน ท่วมเจริญ, วิชาการพิพิธภัณฑ์ (กรุงเทพมหานคร : สำนักพิมพ์ไทยวัฒนาพานิช, ๒๕๒๑), หน้า ๑.

^๓ นิเชต สุนทรพิทักษ์, "บันทึก...จากงานพิพิธภัณฑ์วิทยาศาสตร์," ที่ระลึกวันเปิดพิพิธภัณฑ์วิทยาศาสตร์, หน้า ๑๖.

นอกจากนี้ยังมีผู้ให้คำจำกัดความไว้อีกมากมาย แต่ก็ เป็นไปในทำนองเดียวกับที่กล่าวข้างต้น อย่างไรก็ตาม ความหมายของพิพิธภัณฑ์สถานซึ่งเป็นที่ยอมรับว่าครอบคลุมหน้าที่รับผิดชอบของพิพิธภัณฑ์สถานใดหมด คือ คำจำกัดความของสภาการพิพิธภัณฑ์ระหว่างชาติหรือไอคอม^๑ ซึ่งบัญญัติไว้เมื่อปี พ.ศ. ๒๕๑๗ ว่า พิพิธภัณฑ์สถานเป็นสถาบันถาวรที่สร้างขึ้นเพื่อบริการและพัฒนาสังคมและเปิดบริการแก่สาธารณชนทั่วไป โดยไม่หวังผลกำไร ทำหน้าที่รวบรวม สงวนรักษา วิจัย และจัดแสดง เพื่อประโยชน์ในการศึกษา และความเพลิดเพลินในเรื่องของมนุษย์และสิ่งแวดล้อม ซึ่งครอบคลุมรายละเอียดในคํานต่าง ๆ ดังนี้

๑. เป็นสถาบันถาวรที่รวบรวม สงวนรักษา และจัดนิทรรศการ โดยมีบริการห้องสมุดและศูนย์เก็บ เอกสารและสิ่งสำคัญ

๒. สงวนรักษาและจัดกิจกรรมเพื่อบริการในคําน ธรรมชาติ, โบราณคดี, ถาวรวัตถุทางชาติวงศ์วิทยา, ประวัติศาสตร์และธรรมชาติวิทยา

๓. เป็นสถาบันที่จัดแสดงตัวอย่างสิ่งที่มีชีวิต เช่น ส่วนพฤกษศาสตร์, สัตวศาสตร์, สถานสงวนรักษาสัตว์น้ำ ฯลฯ

๔. สถานสงวนรักษาธรรมชาติ

๕. ศูนย์กลางทางคํานวิทยาศาสตร์และห้องฟ้าจำลอง^๒

จะเห็นได้ว่าพิพิธภัณฑ์สถานเป็นสถาบันเปิดที่มุ่งให้บริการการศึกษาและความสนุกสนาน เพลิดเพลินแก่สาธารณชนทั่วไป ในคํานของมนุษย์และสิ่งแวดล้อม

^๑ ICOM (International Council of Museums)

^๒ 11 th General Assembly of ICOM, ICOM Statutes article 3,4 (ICOM News vol. 27, 1974.) Quoted in Kenneth Hudson,

" Museums for the 1980 s, UNESCO Press, 1977. P. 1.

โดยจะให้บริการด้านใดด้านหนึ่งก็ได้ ไม่จำเป็นต้องให้บริการครบทุกด้านดังใน คำจำกัดความของไอคอม ทั้งนี้ขึ้นอยู่กับความสนใจและความพร้อมของพิพิธภัณฑ์ นั้น ๆว่าจะให้บริการในด้านใดบ้าง บริการของพิพิธภัณฑ์สถาน เป็นบริการการศึกษาที่จัดให้ผู้เข้าชมได้ศึกษาหาความรู้ด้วยตนเอง โดยจัดเตรียมสิ่งแสดงให้อยู่ ในรูปที่ผู้อ่านช่วยให้ผู้ชมสามารถ เรียนรู้ได้ด้วยตนเอง เป็นหลักสำคัญ

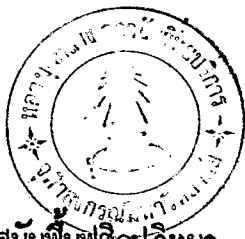
งานพิพิธภัณฑ์สถานในต่างประเทศ

พิพิธภัณฑ์สถานมีจุดกำเนิดมาจากการ เก็บรวบรวมสะสมทรัพย์สินมบัติ วัตถุหรือสิ่งแปลกประหลาดไว้ เป็นสมบัติส่วนบุคคล ต่อมาได้นำมาแสดงให้ สาธารณชนชมและศึกษา ดัดแปลงปรับปรุงแก้ไข เรื่อยมาจนเป็นสถาบันถาวร เพื่อ บริการทางการศึกษาดังบทบาทของพิพิธภัณฑ์สถานในปัจจุบันนี้

ในสมัยกรีกสถาบันที่นับได้ว่าเป็นพิพิธภัณฑ์สถานแห่งแรกได้แก่ พิพิธภัณฑ์สถานอเล็กซานเดรีย ซึ่งเป็นส่วนหนึ่งของพระราชวัง มีห้องบรรยาย ห้อง โถงรวบรวมจัดแสดงศิลปโบราณวัตถุ มีสวนพฤกษชาติและสวนสัตว์รวมอยู่ด้วย วัตถุที่รวบรวมไว้มีหลายประเภททั้งในด้าน ศาสนา การแพทย์ ภูมิศาสตร์ สัตว- ศาสตร์ ปรัชญา และศิลปะ ซึ่งเราอาจถือได้ว่าเป็นพิพิธภัณฑ์สถานในมหาวิทยาลัย แห่งแรกของโลกด้วยก็ได้

ในสมัยโรมันความคิด เรื่องการจัดตั้งพิพิธภัณฑ์สถานเกิดขึ้นในพระราชวัง ของพระมหากษัตริย์ โดยมีห้องแสดงภาพเขียนและจัดห้องให้มีแสงสว่าง เพื่อแสดง ภาพ นอกจากนั้นที่เมือง ไทร เบอริ พระเจ้าฮา เกรนโปรคเกลล่า ให้จำลองสถานที่ที่มีชื่อเสียงของกรีกโบราณมาสร้างไว้ ซึ่งอาจนับได้ว่าเป็นพิพิธภัณฑ์สถานกลางแจ้งแห่ง แรกก็ได้

ในสมัยกลาง ในทวีปยุโรปมีการรวบรวมสมบัติและวัตถุที่มีคุณค่าแต่ เป็น ลักษณะของการสะสมทรัพย์ ของเก่าแก่และของแปลกประหลาดของกษัตริย์ ชุนนาง ที่ยิ่งใหญ่ และทรัพย์สินมบัติของวัดแต่ยังไม่ได้ เปิดให้ประชาชนชม



ระหว่างสมัยกลางกับสมัยฟื้นฟูศิลปวิทยา ความคิดเห็นเรื่องการ เก็บรวบรวมทรัพย์สินสมบัติ เริ่ม เปลี่ยนจากการคำนึงถึงราคาสິงของที่คิคมูลค่า เป็นเงินตรา เป็นการคำนึงถึงคุณค่าของวัตถุในค่านิจใจหรือคุณค่าทางศิลปวัฒนธรรมเพิ่มมากขึ้น

ตั้งแต่พุทธศตวรรษที่ ๑๕ เป็นต้นมา บรรดาเจ้านายและขุนนางได้เก็บรวบรวมทรัพย์สินสมบัติและศิลปวัตถุกันมากขึ้น โดยทั่วไป เพื่อแสดงความมั่งคั่งโอ้อวดกัน

คำว่า "พิพิธภัณฑ" ปรากฏขึ้นที่เมืองฟลอเรนซ์เมื่อ พ.ศ. ๑๕๓๗ เมื่อมีการทำบัญชีของมีค่าของตระกูลเมดิซีส (Medicis) ซึ่งเป็นตระกูลของเจ้าผู้ครองนคร เพราะได้สะสมสมบัติกันไว้หลายชั่วอายุคน มีทั้งของมีค่า, ศิลปวัตถุ จิตรกรรมและประติมากรรมและได้จัด เป็นพิพิธภัณฑขึ้น ปรากฏว่ามีภัณฑารักษ์ดูแลและซ่อมบำรุงรักษาวัตถุด้วย พิพิธภัณฑของตระกูลเมดิซีส เป็นต้นกำเนิดของพิพิธภัณฑสถานศิลป์ในปัจจุบัน เป็นพิพิธภัณฑสถานส่วนบุคคลที่เปิดโอกาสให้ศิลปิน เข้าชมวัตถุได้ด้วย

ความเจริญของพิพิธภัณฑสถานในพุทธศตวรรษที่ ๒๐ เกิดขึ้นในประเทศอิตาลีก่อน แล้วจึงแผ่ไปในยุโรป สันตปาปาโปปที่ ๘ ทรงสร้างพิพิธภัณฑสถานคาปิตอลขึ้นใน พ.ศ. ๒๐๑๔ พระองค์ทรงจัดแยกประเภทวัตถุจิตรกรรม ประติมากรรมไว้เป็นระเบียบและเปิดโอกาสให้ประชาชน เข้าชมด้วย

พุทธศตวรรษที่ ๒๑ - ๒๒ เจ้านายและขุนนางผู้มีตระกูลได้รวบรวมและสะสมสิ่งของกันอย่างกว้างขวางและเรียกสถานที่ที่เก็บรักษาต่าง ๆ กันได้แก่คำว่า Museum, Gallery, Closet, Chamber และ Cabinet เป็นต้น พระเจ้าชาร์ลส์ที่ ๑ แห่งอังกฤษ เป็นนักรวบรวมศิลปวัตถุที่ยิ่งใหญ่ที่สุดในพุทธศตวรรษที่ ๒๒ กษัตริย์ฝรั่งเศสหลายองค์ได้ทรงรวบรวมศิลปวัตถุไว้มาก เช่น พระเจ้าหลุยส์ที่ ๑๓ และพระเจ้าหลุยส์ที่ ๑๔ รวมทั้งกษัตริย์ราชวงศ์แฮบส์เบิร์ก ซึ่งครองออสเตรียและเยอรมันนีก็ เป็นนักสะสมรวบรวมศิลปวัตถุไว้มากเช่นกัน แต่อย่างไรก็ตามกิจการค่านพิพิธภัณฑสถานยังไม่ได้ก้าวหน้าไกลไปกว่าสภาพของพิพิธภัณฑสถานส่วน

บุคคลแม้ว่าวัตถุที่รวบรวมกันไว้นั้นจะสามารถแยกแยะแบ่งประเภทได้ทั้งด้านศิลปะ วิทยาศาสตร์ ประวัติศาสตร์ โบราณคดี มนุษยวิทยา แล้วก็ตามแต่ก็ยังไม่มียุติวิธานสถาน สำหรับประชาชนโดยแท้จริง

พุทธศตวรรษที่ ๒๒ - ๒๓ ได้เกิดมีความกตัญญูและตื่นตัวสนใจระบอบ การปกครองแบบประชาธิปไตยที่มีรัฐสภายิ่งขึ้น ประชาชนตื่นตัวทางการศึกษากันทั่วไป ความคิด เรื่องประชาธิปไตยมีอิทธิพลต่อพิพิธภัณฑ์สถานมากกล่าวคือ ความต้องการทาง การศึกษาสำหรับประชาชนทั่วไปมีมากขึ้นทั้ง อเมริกาและฝรั่งเศส ได้แสดงให้เห็นความ สามารถในทางสติปัญญาของประชาชนว่าทุกคนสามารถเรียนได้เท่ากัน ฉะนั้น ความ รู้สูง รสนิยมสูง การชื่นชมในศิลปะความงามและอื่น ๆ ไม่ใช่มีไว้สำหรับคนชั้นสูง เพียง ฝ่ายเดียว แต่ควร เป็นของทุกคน ความคิด ความรู้สึก ความต้องการทางการศึกษา สำหรับประชาชนเพิ่มขึ้นทุกที และความต้องการนี้ก็เป็นอิทธิพลในความก้าวหน้าของ พิพิธภัณฑ์สถานสำหรับประชาชน รวมถึงงานเผยแพร่ความรู้ของพิพิธภัณฑ์สถาน พิพิธภัณฑ์สถานสำหรับประชาชนที่เปิดบริการได้แก่ พิพิธภัณฑ์บริติชในประเทศอังกฤษ (พ.ศ. ๒๒๕๖) พิพิธภัณฑ์ลาเลสตันในสหรัฐอเมริกา (พ.ศ. ๒๓๑๘) และพิพิธภัณฑ์ในพระราช วังลูฟวร์ของประเทศฝรั่งเศส (พ.ศ. ๒๓๓๖) แต่อย่างไรก็ตามพิพิธภัณฑ์เหล่านี้ยังไม่ ได้เตรียมบริการเพื่อประโยชน์ของประชาชนอย่างจริงจังนัก โดยเฉพาะพิพิธภัณฑ์ บริติชในกรุงลอนดอนในชั้นแรกได้วางกฎเกณฑ์มากมายในการขออนุญาตเข้าชม ไม่ได้ เปิดต้อนรับประชาชนอย่างทุกวันนี้ พิพิธภัณฑ์สถานที่พระราชวังลูฟวร์ เมื่อ เปิดแล้วไม่นาน ก็ปิดไปแล้วเปิดขึ้นใหม่เมื่อ พ.ศ. ๒๓๘๒ ปรากฏมีภาพเขียน ๕๐๐ ภาพ ศิลปวัตถุ ๕๐๕ ชิ้น มีกำหนดปิด เปิดสำหรับศิลปินและประชาชนแบ่งวันกัน ภายหลังได้รวบรวม ศิลปวัตถุได้อีกมากมาย นอกจากนั้นเมื่อวิชาโบราณคดีเจริญขึ้นได้มีการขุดค้นแหล่ง โบราณสถาน เป็นผลให้ได้ศิลปวัตถุมา เข้าพิพิธภัณฑ์สถานมากขึ้น

หลังการปฏิวัติได้เกิดพิพิธภัณฑ์สถานในยุโรปประเทศฝรั่งเศสอีกหลายแห่งตามหัวเมืองทั่วไป พิพิธภัณฑ์สถานโบราณคดีและประวัติศาสตร์เจริญขึ้นควบคู่กับพิพิธภัณฑ์สถานศิลปะ มีการจัดตั้งสมาคมโบราณคดีฝรั่งเศสขึ้นเมื่อ พ.ศ. ๒๓๙๗ พระราชวังแวร์ซายก็เปิดเป็นพิพิธภัณฑ์สถานเมื่อ พ.ศ. ๒๓๘๐ จัดแสดงภาพเขียนเพื่อเชิดชูเกียรติประวัติของประเทศฝรั่งเศส และเพื่อหวังผลทางการเมืองในอันจะประสานกันระหว่างระบบการปกครองระบบเก่าและระบบใหม่ พระเจ้าโนเลียนที่ ๓ โปรดให้มีการขุดค้นโบราณวัตถุและจัดตั้งพิพิธภัณฑ์สถานโบราณคดีขึ้นในปราสาทโบราณชื่อ ซาโต เกอแซง แซแมง อวง เล (Chateau de St. Germain-en-Laye) และต่อมาก็ได้เกิดพิพิธภัณฑ์ประติมากรรมเปรียบเทียบขึ้นที่ปารีส โดยรวบรวมรูปจำลองประติมากรรมกรีกและโรมัน เพื่อการศึกษาและพิพิธภัณฑ์สถานแห่งนี้ได้พัฒนาจำลองภาพเขียนและโบราณสถานด้วย ปัจจุบันเรียกว่าพิพิธภัณฑ์สถานโบราณสถาน

ในศตวรรษเดียวกันนี้พิพิธภัณฑ์สถานในยุโรปก็ได้เจริญขึ้นอย่างกว้างขวางในประเทศเยอรมันมีการจัดตั้งพิพิธภัณฑ์สถานแห่งชาติ เพื่อประโยชน์ในการศึกษาประวัติศาสตร์อารยธรรมของประเทศ เช่นที่ เมืองมิวนิค โคโลญ เบอรัลัน เป็นต้น มีการสร้างอาคารพิพิธภัณฑ์สถาน เลียนแบบสถาปัตยกรรมกรีกโรมันซึ่งต่างกับในประเทศฝรั่งเศสที่นิยมจัดตั้งพิพิธภัณฑ์สถานในอาคารโบราณ

ในพุทธศตวรรษที่ ๒๔ หลายประเทศได้จัดตั้งพิพิธภัณฑ์สถานสำหรับประชาชนขึ้น และส่วนใหญ่จัดเป็นพิพิธภัณฑ์สถานแห่งชาติ เป็นสถานที่รวบรวม สงวนรักษาวัตถุที่เป็นสมบัติทางวัฒนธรรมของชาติ แต่ในระยะเริ่มแรกที่มีการจัดตั้งพิพิธภัณฑ์สถานสำหรับประชาชนนั้น พิพิธภัณฑ์สถานต้องรวบรวมวัตถุจึงได้ เปิดรับของบริจาคจากประชาชนทั่วไป และด้วยเหตุดังกล่าวจึงทำให้พิพิธภัณฑ์สถานต้องรับสิ่งของนานาชนิดที่ประชาชนมอบให้ และเป็นเหตุให้คนทั่วไปรู้จักพิพิธภัณฑ์สถานในแง่หนึ่งว่าเป็นสถานที่ซึ่งประชาชนสามารถส่งสมบัติ เข้าไป เก็บไว้ เป็นการถาวร

ชั่วกาลนานไม่สูญสลาย เลยทำให้พิพิธภัณฑ์สถานถูกเข้าใจไปในแง่ที่ว่า เป็นคลังสมบัติ หรือคลังวัตถุ เก็บของเก่าของโบราณ แต่อย่างไรก็ตามอาจกล่าวได้ว่ายุคปัจจุบันของ พิพิธภัณฑ์สถาน เริ่มขึ้น เมื่อ พิพิธภัณฑ์สถาน เริ่มมีบทบาทส่งเสริมการศึกษาแก่ประชาชน ในพุทธศตวรรษที่ ๒๔ แต่ยังไม่มียุคเรียนเข้าชมเลยจนสิ้นศตวรรษ หน้าที่ส่งเสริมการศึกษาของพิพิธภัณฑ์สถาน เพิ่ง เริ่มพัฒนาขึ้นในพุทธศตวรรษที่ ๒๕ นี้เอง

ในประเทศอังกฤษ พระนางเจ้าวิกตอเรีย โปรดให้จัดตั้งพิพิธภัณฑ์สถาน วิกตอเรียและอัลเบิร์ต ขึ้นในกรุงลอนดอน เมื่อปี พ.ศ. ๒๓๙๕ เป็นพิพิธภัณฑ์สถาน ที่รวบรวมงานศิลปะ ประยุกต์หรือ ประณีตศิลป์ งานฝีมือ เก่า ๆ ไว้เป็นตัวอย่างของงาน ศิลปะตกแต่งของศิลปินและช่างฝีมือสมัยต่าง ๆ และในปี พ.ศ. ๒๓๙๐ พิพิธภัณฑ์นี้ได้ รวบรวมงานด้านศิลปอุตสาหกรรม เข้าไว้ด้วย นับเป็นก้าวใหม่ในวงการพิพิธภัณฑ์สถาน ที่คนเริ่มตื่นตัวรวบรวมของที่มีคุณค่าในอดีตที่กำลังจะสูญสิ้นไป เพื่อหวังผลในอนาคตยิ่ง กว่านั้นพิพิธภัณฑ์สถานแห่งนี้ยังได้ เริ่มกิจการด้านการศึกษา คือมีการให้โรงเรียนศิลปะ ยืมวัตถุไปประกอบการสอน มีการจัดศิลปวัตถุหมุนเวียนไปแสดงในห้องศิลปะหรือ พิพิธภัณฑ์สถานศิลปะในต่างจังหวัดด้วย

ในฝรั่งเศสได้มีการจัดแสดงวัตถุโบราณชาติขึ้นใน พ.ศ. ๒๓๙๘ และเป็น ผลให้เกิดพิพิธภัณฑ์สถานและสมาคมศิลปะตกแต่งขึ้น และมีการจัดตั้งพิพิธภัณฑ์สถาน ด้วขึ้นที่เมืองลียงส์ เพื่อ เป็นประโยชน์ในการส่งเสริมอุตสาหกรรมผ้าของประเทศ ในประเทศเยอรมันก็ได้จัดตั้งพิพิธภัณฑ์สถานประเภทนี้ขึ้นเช่นเดียวกัน นอกจากนี้ บางประเทศจัดตั้ง เป็นพิพิธภัณฑ์สถานศิลปะประยุกต์และวิทยาศาสตร์ประยุกต์ แสดง วัฒนาการของงานฝีมือ ไปสู่เครื่องจักรกล

ในครึ่งหลังของพุทธศตวรรษที่ ๒๔ เป็นต้นมา มนุษย์มีความคิดคำนึงถึง อดีตนานซึ่ง เป็นผลสืบเนื่องมาจากการทำลายในสงครามปฏิวัติ ซึ่งทำให้งานฝีมือ เก่า ๆ สูญไป ความเจริญทางเทคโนโลยีมีมากขึ้นอย่างไม่หยุดยั้ง จึงได้เกิด ความคิดที่รวบรวมของ เก่าที่กำลังจะสูญไม่ เพียง เฉพาะแต่ศิลปวัตถุหรือประณีตศิลป์

แต่ได้รวบรวมศิลปะข้าวของ เครื่องใช้ อันเป็นวัฒนธรรมพื้นบ้านด้วย จึงทำให้เกิด พิพิธภัณฑ์สถานชาติวงศ์วรรณ (Museum of ethnography) หรือชาติพันธุ์วิทยา (Museum of ethnology) พิพิธภัณฑ์พื้นบ้านและพิพิธภัณฑ์สถานกลางแจ้งขึ้น เมื่อมีความเจริญทางเทคโนโลยีซึ่งเป็นผลจากอำนาจของมนุษย์เป็นที่ยกย่องเชิดชูจึงมีการ เก็บรักษาสสิ่งซึ่งเป็นผลประติมากรรมทางวิทยาศาสตร์ เช่น เครื่องจักร เครื่องยนต์ต่าง ๆ ฯลฯ จึงเกิดพิพิธภัณฑ์สถานวิทยาศาสตร์และเทคโนโลยีขึ้น เช่น พิพิธภัณฑ์สถานวิทยาศาสตร์ที่ลอนดอน เป็นต้น

ในพุทธศตวรรษที่ ๒๕ มีการเคลื่อนไหวและพัฒนางานพิพิธภัณฑ์สถานภายใต้อิทธิพลของสังคมและการศึกษา ทำให้กลายเป็นศูนย์กลางของชุมชนและสถาบันการศึกษาอย่างแท้จริง พิพิธภัณฑ์สถานที่ยุคสมัยในปัจจุบันจะดำเนินการ เพื่อสนองความต้องการของประชาชนตามวัตถุประสงค์ของพิพิธภัณฑ์สถานในการที่จะให้การศึกษ่าและความ เพลิดเพลินแก่ประชาชนทุกประเภทและทุกวัย องค์ประกอบสำคัญที่ทำให้เกิดการ เปลี่ยนแปลงในวงการพิพิธภัณฑ์สถานก็คือ เทคนิคการจัดแสดงในพิพิธภัณฑ์สถานและ เทคนิคการจัดแสดงที่ยุคสมัย อันเป็นผลสืบเนื่องมาจากการปรับปรุงกิจการ คำนการศึกษาของพิพิธภัณฑ์สถานนั่นเอง

ตั้งแต่ต้นพุทธศตวรรษที่ ๒๕ เป็นต้นมา มีการเปลี่ยนแปลงและพัฒนาใน คำนการศึกษา มาก โดยเฉพาะในสหรัฐอเมริกาตั้งแต่ พ.ศ. ๒๔๖๓ เรื่อยมา มีการตื่นตัวในแผนการศึกษาก้าวหน้า อันมีผลถึงการ เปลี่ยนแปลงในวงการพิพิธภัณฑ์สถานด้วย พิพิธภัณฑ์สถานหันมาสนใจกับเยาวชนมากขึ้นจน เป็นเหตุให้เกิดพิพิธภัณฑ์สถานเพื่อประโยชน์ของ เด็กโดยตรงคือ พิพิธภัณฑ์สถานสำหรับเด็กซึ่งจัดขึ้นตามความ เชื่อในแนวการศึกษาที่คำนึงถึงพัฒนาการของ เด็กว่า ความต้องการและความสนใจของ เด็กต่างกับผู้ใหญ่และกระบวนการในการ เรียนรู้ก็ต่างกัน อย่างไรก็ตาม เมื่อเกิดพิพิธภัณฑ์สถานสำหรับเด็กขึ้นได้มีการวิพากษ์วิจารณ์กันมาก มีทั้งฝ่ายสนับสนุน และคัดค้าน แต่ผลก็คือ เป็นผลให้เกิดการตื่นตัวกันขึ้นในวงการพิพิธภัณฑ์สถานทั่วไป

ทำให้พิพิธภัณฑสถานทั้งหลายหันมาสนใจปรับปรุงกิจการและบริการแก่เยาวชนซึ่งถูกมองข้ามมาช้านาน ฉะนั้น พิพิธภัณฑสถานทั้งหลายในปัจจุบันจึงพยายามปรับปรุงทั้งการจัดนิทรรศการและจัดกิจกรรม เพื่อที่จะให้เป็นประโยชน์ในการศึกษาแก่คนทุกประเภททุกวัย และเห็นได้ว่าหน้าที่ของพิพิธภัณฑสถานได้เกี่ยวข้องกับงานการศึกษา มากขึ้นเป็นลำดับ

ปัจจุบันประเทศไทยกลุ่มตะวันตกรวมทั้งประเทศออสเตรเลีย และนิวซีแลนด์ พิพิธภัณฑสถานของรัฐมีฐานะเป็นสถาบันขึ้นตรงกับกระทรวง ซึ่งอาจเป็นกระทรวงศึกษาธิการหรือกระทรวงวัฒนธรรม

พิพิธภัณฑสถานในประเทศสหรัฐอเมริกา ได้รับการยกย่องว่าเป็นพิพิธภัณฑสถานที่ดีที่สุดในโลก เพราะนอกจากจะเป็นสถาบันที่รวบรวมหลักฐานต่าง ๆ จากทุกมุมโลกไว้ด้วยกันแล้ว ยังนำเอาเทคนิคเกี่ยวกับงานค่านสถาปัตยกรรมและการออกแบบ เข้ามามีใช้ในการจัดแสดงได้อย่างดีด้วย นอกจากนี้ยังเป็นประเทศที่น่าค้นหาทางการบริหาร และบริการทางการศึกษาแก่นักเรียนนักศึกษาและประชาชนด้วย ปัจจัยที่ทำให้กิจกรรมของพิพิธภัณฑสถานในประเทศนี้เจริญรุดหน้าขึ้นไม่เพียงแต่ชาวอเมริกันเป็นผู้มีระดับการศึกษาสูงและมีฐานะทางเศรษฐกิจดีเท่านั้น แต่นักการพิพิธภัณฑสถานของอเมริกาก็ถือว่า พิพิธภัณฑสถานเป็นธุรกิจทางการศึกษาที่สำคัญที่สุดอย่างหนึ่งด้วย การทำงานจึงมีประสิทธิภาพพัฒนาและเสนอสนองความต้องการของประชาชนให้มากที่สุด เพราะเหตุที่ผู้อำนวยการและภัณฑารักษ์ของอเมริกามีแนวโน้มทางการบริหารที่ดีนี้เอง เป็นปัจจัยอันหนึ่งที่ทำให้ชาวอเมริกันสนใจให้การสนับสนุนทางศิลปวัฒนธรรมมากกว่าประเทศอื่น ๆ พิพิธภัณฑสถานในอเมริกาซึ่งมีทั้งหมดประมาณ ๖,๐๐๐ แห่ง ตามเมืองและรัฐต่าง ๆ ทั่วประเทศ พิพิธภัณฑสถานจำนวนมากเหล่านี้ แยกออกได้เป็นพวก ๆ ดังนี้

๑. พิพิธภัณฑ์สถานของรัฐบาลกลาง ซึ่งมีจำนวนน้อยมาก แต่เป็นศูนย์กลางทางการบริหารของพิพิธภัณฑ์ทั่วประเทศ เรียกว่า สถาบัน สมิทโซเนียน ตั้งอยู่ที่กรุงวอชิงตัน พิพิธภัณฑ์สถานแห่งนี้รัฐบาล เป็นผู้ออกค่าใช้จ่ายทั้งหมด

๒. พิพิธภัณฑ์สถานของรัฐ มีจำนวนมากกว่าพิพิธภัณฑ์ของรัฐบาลกลาง ค่าใช้จ่ายเกี่ยวกับพิพิธภัณฑ์ชนิดนี้ อาศัยภาษีอากรของประชาชนที่จ่ายให้รัฐนั้น ๆ

๓. พิพิธภัณฑ์สถานของเอกชน พิพิธภัณฑ์สถานชนิดนี้มีเป็นจำนวนมาก หรือประมาณ ๕๕ % ของพิพิธภัณฑ์สถานทั้งหมด งบประมาณในการดำเนินงานมาจากกลุ่มชนที่มีฐานะดี และสนใจในการสนับสนุนศิลปวัฒนธรรมและวิทยาศาสตร์ รวมกลุ่มกัน เขาเรียกว่า คณะกรรมการทรัสต์ บริจาคเงินก้อนหนึ่ง เป็นทุนในการดำเนินงาน แล้วว่าจ้างนักวิชาการมาดำเนินงานแต่งตั้งให้ เป็นผู้อำนวยการ ผู้อำนวยการก็ว่าจ้างนักวิชาการมา เป็นภัณฑารักษ์และตำแหน่งอื่น ๆ แล้วแต่ฐานะของพิพิธภัณฑ์นั้น ๆ

รัฐบาลเองสนับสนุนเอกชนประเภทนี้มาก เพราะเป็นการแบ่งเบาภาระของรัฐบาลไม่ต้องจ่ายงบประมาณดำเนินการเอง โดยการยกเว้นการเสียภาษีเงินได้ มีต้องจ่ายให้แก่รัฐ ทำให้ชาวอเมริกันนิยมการบริจาคเงินให้แก่พิพิธภัณฑ์สถานมากขึ้น ในขณะเดียวกันรัฐบาลเองได้แต่จัดการสอนและอบรมเจ้าหน้าที่ เจ้าหน้าที่จะทำงานให้แก่พิพิธภัณฑ์สถานต่าง ๆ ฟรี ผ่านทางสถาบันสมิทโซเนียนรายการดังกล่าวนี้มีเป็นประจำทุกปี เป็นผลให้นักการพิพิธภัณฑ์ของอเมริกาทันสมัยต่อความรู้และการคิดค้นทางวิทยาศาสตร์และอุปกรณ์ซึ่งสามารถนำมาดัดแปลงกับพิพิธภัณฑ์ที่อยู่เสมอ กิจกรรมพิพิธภัณฑ์ในอเมริกาจึงให้ประโยชน์ทางการศึกษาตั้งแต่ชั้นประถมจนถึงปริญญาเอก

นิคม มุสิกคามะ, สรุปผลการดำเนินงานด้านพิพิธภัณฑ์สถานในสหรัฐอเมริกา, ศิลปากร (ปีที่ ๑๙ เล่ม ๖ มีนาคม ๒๕๑๓), หน้า ๒๒ - ๒๔.

พิพิธภัณฑ์ไม่ใช้จะให้ความรู้แก่บุคลากรหรือผู้เข้าไปชมพิพิธภัณฑ์เท่านั้น แต่
ยังได้กระจายความรู้ไปยังสาธารณชน ทั้งในค่านิทรรศการเคลื่อนที่ สิ่งพิมพ์ วิทยุ
โทรทัศน์และโปรแกรมการศึกษาที่จัดไว้ให้กลุ่มคน ซึ่งไม่จำกัดเพศ วัยหรือระดับ
พื้นฐานการศึกษาอีกด้วย

ในประเทศออสเตรเลีย พิพิธภัณฑ์สถานของรัฐขึ้นกับกรมการศึกษาของรัฐ
มีคณะกรรมการดูแลผลประโยชน์ ทำหน้าที่ดูแลผลประโยชน์ ช่วยหาเงินและวาง
นโยบายในการดำเนินงานพิพิธภัณฑ์สถานด้วย

พิพิธภัณฑ์นิวซีแลนด์ส่วนใหญ่ เป็นประเภทพิพิธภัณฑ์ทางธรรมชาติวิทยาหรือ
ประวัติศาสตร์ชาติ ที่รวมชาติพันธุ์วิทยา อันเป็นเรื่องราวของพวกอยู่ทะเลแถบแปซิฟิก
คือชนพวกโพลินีเซียน เมลานีเซียนและเน็นหนัก เรื่องราวของพวกเมารี เจ้าของถิ่น
ดั้งเดิมในนิวซีแลนด์^๒

ในประเทศเอเชีย พิพิธภัณฑ์สถานแห่งชาติมีฐานะเท่ากับกรมขึ้นตรงกับ
กระทรวงดังตัวอย่างประเทศต่าง ๆ ต่อไปนี้^๓

ประเทศอินเดียมีระบบการปกครองกระจายอำนาจแต่ละรัฐบริหารงานเอง
รัฐต่าง ๆ ในอินเดียส่วนใหญ่จะมีกรมโบราณคดีและมีพิพิธภัณฑ์สถานของรัฐในส่วน
กลาง พิพิธภัณฑ์สถานแห่งชาติ นิวเดลี ขึ้นกับกรมวัฒนธรรม กระทรวงศึกษาธิการ
และกรมวัฒนธรรมนี้มีหน่วยงาน สถาบันโบราณคดีแห่งอินเดีย ทำหน้าที่ด้านโบราณคดี
และโบราณสถาน

^๑ Porntip Leelavit, Report on Studying in the Field of
Museography in the United States. (The Center for Thai National
Reference Collection).

^๒ นสิรัตน์ ท่วมเจริญ, การฝึกอบรมงานการบริหารพิพิธภัณฑ์สถานชาติพันธุ์วิทยา
ในประเทศนิวซีแลนด์, ศิลปากร (ปีที่ ๑๘ เล่ม ๖ มีนาคม ๒๕๑๘), หน้า ๘๙-๙๐.

^๓ Asian Cultural Centre for Unesco, Tokyo; Report, Experts
Meeting on Regional Cooperation in Unesco Cultural Activities in
Asia, 1973. อ้างถึงในจิรา จงกล, "พิพิธภัณฑ์สถานวิทยา", หน้า ๘๖ - ๘๗.

ประเทศอินโดนีเซียมีกระทรวงศึกษาธิการและวัฒนธรรมรับผิดชอบพิพิธภัณฑสถานแห่งชาติซึ่งเป็นสถาบันหนึ่งต่างหากแยกกับงานโบราณสถานซึ่งมีสถาบันโบราณคดีทำหน้าที่ดูแลโบราณสถาน เช่นเดียวกับประเทศอินเดีย

ประเทศญี่ปุ่นมีพิพิธภัณฑสถานกว่าพันแห่ง นับว่ามากเป็นที่สองรองจากสหรัฐอเมริกาในส่วนของดินก็มีพิพิธภัณฑสถานของจังหวัดประเภทต่าง ๆ มากมาย ในส่วนกลางพิพิธภัณฑสถานแห่งชาติขึ้นกับ Agency for Cultural Affairs ซึ่งหน่วยงานนี้มีกองโบราณสถานทำหน้าที่ดูแลโบราณสถานด้วย

พิพิธภัณฑสถานแห่งชาติของประเทศกัมพูชาขึ้นอยู่กับ The State Secretary for Culture ส่วนงานโบราณสถานก็ขึ้นอยู่กับหน่วยงานเดียวกัน แต่เป็นอีกสถาบันหนึ่ง เรียกว่าสถาบันสงวนรักษาโบราณสถานแห่งชาติ

ประเทศเกาหลี พิพิธภัณฑสถานแห่งชาติขึ้นกระทรวงวัฒนธรรมและในกระทรวงนี้มีหน่วยงานเรียก Cultural Property Management Bureau ทำหน้าที่ดูแลสงวนรักษาโบราณสถาน

ประเทศมาเลเซีย พิพิธภัณฑสถานแห่งชาติขึ้นกับกระทรวงวัฒนธรรม เยาวชนและกรีฑา และทำหน้าที่ดูแลโบราณสถานด้วย

พิพิธภัณฑสถานแห่งชาติของประเทศฟิลิปปินส์ขึ้นกับกระทรวงศึกษาธิการและวัฒนธรรม ซึ่งทำหน้าที่ดูแลโบราณสถานด้วย

ประเทศศรีลังกามีพิพิธภัณฑสถานแห่งชาติและมีกรมโบราณคดี เช่นเดียวกับประเทศอินเดีย

ในกลุ่มประเทศเอเชียจึงอาจกล่าวได้ว่า พิพิธภัณฑสถานทั้งหลายต่างทำงานในหน้าที่ของพิพิธภัณฑสถานอย่างเดียวกัน ยกเว้น ๒ ประเทศ คือมาเลเซียและฟิลิปปินส์ทำหน้าที่ดูแลโบราณสถานด้วย แต่จะเห็นได้ว่าประเทศทั้งสองมีโบราณสถานน้อยมาก ถ้าเทียบกับประเทศอื่น ๆ ดังนั้น จึงไม่เป็นการเกินกำลังที่พิพิธภัณฑสถานแห่งชาติจะทำหน้าที่ดูแลโบราณสถานด้วย

งานด้านพิพิธภัณฑ์ในประเทศต่าง ๆ ได้มีการพัฒนามาเรื่อยตลอดเวลา ซึ่งอาจกล่าวได้ว่า ได้มีการเคลื่อนไหวเป็นสองชั้น คือชั้นภายในของแต่ละประเทศในระดับชาติ และชั้นระหว่างประเทศ ชั้นภายในประเทศนั้น ประเทศต่าง ๆ ได้มีการจัดตั้งเป็นสมาคมขึ้น เช่นสมาคมพิพิธภัณฑ์สถานแห่งสหราชอาณาจักรในประเทศอังกฤษ สมาคมพิพิธภัณฑ์สถานแห่งสหรัฐอเมริกาในสหรัฐอเมริกาและสมาคมพิพิธภัณฑ์สถานแห่งอินเดีย ในประเทศอินเดีย เป็นต้น สมาคมดังกล่าวก็มีวัตถุประสงค์สำคัญที่จะส่งเสริมกิจการและบุคคลในวงอาชีพพิพิธภัณฑ์สถานให้อยู่ในระดับมาตรฐาน ในชั้นระหว่างประเทศ องค์การสากลที่มีบทบาทในการส่งเสริมกิจการพิพิธภัณฑ์สถานในระดับระหว่างชาติ องค์การแรกคือ **International Museum Office** เป็นส่วนหนึ่งขององค์การ **International Institute of Intellectual Cooperation** ซึ่งเป็นองค์การส่งเสริมการศึกษาขององค์การสันนิบาตชาติ ตั้งขึ้นภายหลังสงครามโลกครั้งแรก มีสถานที่ทำการอยู่ที่กรุงปารีส สถาบันนี้ได้มีบทบาทในการจัดประชุมบรรดาผู้เชี่ยวชาญการพิพิธภัณฑ์สถานระหว่างประเทศ และมีการจัดพิมพ์เอกสารส่งเสริมงานทางด้านเทคนิคและงานอาชีพด้านพิพิธภัณฑ์สถาน สถาบันนี้สิ้นสุดลงเมื่อสงครามโลกครั้งที่สองต่อมาเมื่อเกิดองค์การสหประชาชาติขึ้นภายหลังสงครามโลกครั้งที่สอง ได้มีองค์การส่งเสริมการศึกษาวิทยาศาสตร์และวัฒนธรรม ที่เรียกกันทั่วไปว่ายูเนสโกเกิดขึ้นในปี พ.ศ. ๒๔๘๕ งานส่งเสริมกิจการพิพิธภัณฑ์สถานในระดับระหว่างชาติจึงเริ่มขึ้นอีก ยูเนสโกตระหนักในความสำคัญของพิพิธภัณฑ์สถานว่าเป็นเครื่องมือสำคัญยิ่งในทางการศึกษา วิทยาศาสตร์และวัฒนธรรม และได้มีกองพิพิธภัณฑ์สถาน เพื่อดำเนินการส่งเสริมงานพิพิธภัณฑ์สถานทั่วโลก ยิ่งกว่านั้นยูเนสโกยังสนับสนุนให้มีการจัดตั้งสภาการพิพิธภัณฑ์ระหว่างชาติหรือไอคอมขึ้นในปี พ.ศ. ๒๔๘๕ อีกด้วย

สภาการพิพิธภัณฑ์ระหว่างชาติหรือไอคอม เกิดขึ้นด้วยความร่วมมือร่วมใจของนักปราชญ์ผู้เชี่ยวชาญการพิพิธภัณฑ์สถานกลุ่มหนึ่ง ซึ่งมีความต้องการร่วมกันที่จะจัดให้มีการร่วมมือกันในระดับระหว่างชาติ ในอันจะส่งเสริมสนับสนุนการพัฒนากิจการพิพิธภัณฑ์สถานทั่วโลก เพื่อที่จะให้เป็นตัวแทนของพิพิธภัณฑ์สถานนานาชาติ และตัวแทนของผู้มีอาชีพ

ในงานค้ำพิพิภณฑสถาน การจัดตั้งสภาการพิพิภณฑระหว่างชาตินั้น ตรงกับวัตถุประสงค์ของยูเนสโกในการวางรากฐานสันติภาพถาวรของโลกด้วยการส่งเสริมการศึกษา วิทยาศาสตร์และวัฒนธรรม สภาการพิพิภณฑระหว่างชาติตั้งขึ้นในปี พ.ศ. ๒๔๘๘ มีการประชุมสมัชชาครั้งแรกที่กรุง เม็กซิโก เมื่อเดือนพฤศจิกายน ๒๔๙๐ ออกธรรมนูญสภาการระหว่างชาติและมีการประชุมสามัญครั้งแรกที่กรุงปารีส ในเดือนมิถุนายน ๒๔๙๑ บุคคลสำคัญในวงการริเริ่มจัดตั้งสภานี้ได้แก่นายชอน เซ เจ. แฮมลิน (Mr. Chauncey J. Hamlin) ซึ่งเป็นผู้อำนวยการพิพิภณฑสถานวิทยาศาสตร์บีฟฟาโล นายเดวิด อี. ฟินเลย์ (Mr. David E. Finley) นายกสมาคมพิพิภณฑสถานอเมริกัน และนายเลาเดอร์ กรันเวย์ (Mr. Lauder Grunway) ผู้ช่วยผู้อำนวยการสมาคมพิพิภณฑสถานอเมริกัน

ในธรรมนูญของไอคอมได้กล่าวไว้ว่า ไอคอม เป็นองค์การระหว่างชาติที่ไม่ใช่ของรัฐบาล เป็นองค์การระหว่างชาติที่เป็นตัวแทนของวงอาชีพพิพิภณฑสถาน ปฏิบัติการร่วมมือใกล้ชิดกับยูเนสโก วัตถุประสงค์สำคัญคือ

๑. ให้คำจำกัดความของพิพิภณฑสถานร่วมมือสนับสนุนสถาบันพิพิภณฑสถานและผู้ประกอบการอาชีพพิพิภณฑสถาน
๒. ดำเนินการประสานงานและช่วยเหลือกันระหว่างพิพิภณฑสถานทั้งหลายและระหว่างผู้ประกอบการอาชีพพิพิภณฑสถานในระดับระหว่างประเทศ
๓. เน้นความสำคัญของหน้าที่ของพิพิภณฑสถานและอาชีพพิพิภณฑสถานที่มีต่อชุมชนและการส่งเสริมให้เกิดความรู้ความเข้าใจกันของมวลชนในโลก

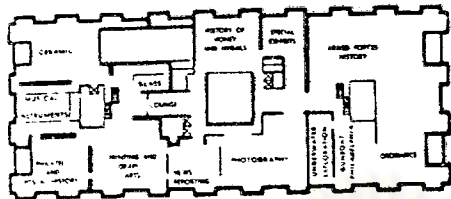
จะเห็นได้ว่างานพิพิภณฑสถานในต่างประเทศได้มีพัฒนาการมาเป็นลำดับจนถึงปัจจุบันงานพิพิภณฑสถานของประเทศต่าง ๆ ได้เจริญรุดหน้าไปมาก ทั้งนี้เนื่องจากประชาชนเห็นคุณค่าที่พิพิภณฑสถานได้จัดบริการในด้านต่าง ๆ โดยเฉพาะด้านการศึกษามากยิ่งขึ้น ทั้งยังมีสภาพิพิภณฑระหว่างชาติเป็นแกนกลางในการแลกเปลี่ยนแนวความคิดเห็นของผู้นำที่รับผิดชอบงานพิพิภณฑทในประเทศต่าง ๆ มีการศึกษาดูงานในประเทศสมาชิก เพื่อนำไปปรับปรุงงานพิพิภณฑสถานในประเทศของตนให้

ก้าวหน้ายิ่งขึ้น ประเทศไทยก็เป็นประเทศหนึ่งที่เป็นสมาชิกของสหภาพพืชรากระหว่าง
ชาติ และงานพืชรากต์ในประเทศไทย ก็มีความเจริญก้าวหน้าไม่แพ้ในต่างประเทศ

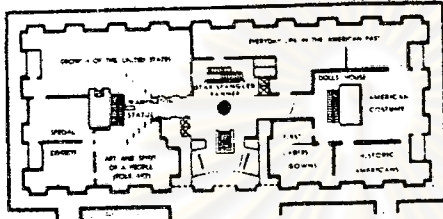


ศูนย์วิทยทรัพยากร
จุฬาลงกรณ์มหาวิทยาลัย

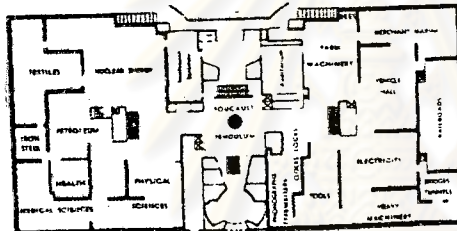
พิพิธภัณฑ์สถานในต่างประเทศ



Third floor

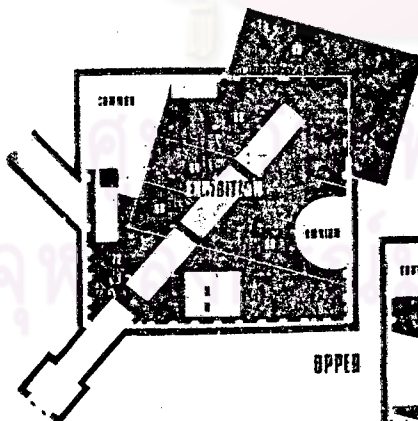


Second floor

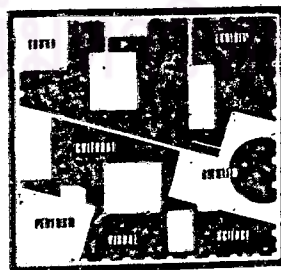


First floor

ผังการจัดแสดงในพิพิธภัณฑ์สถานแห่งชาติทางประวัติศาสตร์และเทคโนโลยี ในสถาบันสมิทโซเนียน สหรัฐอเมริกา

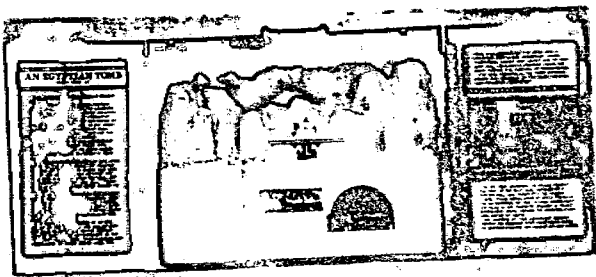


UPPER

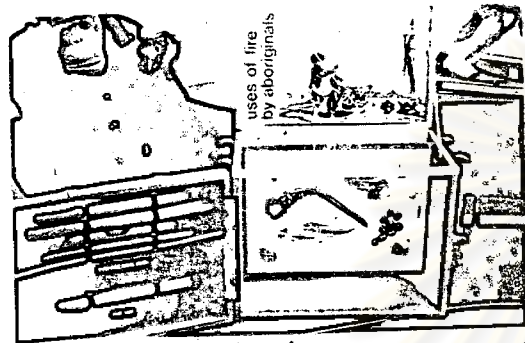


LOWER

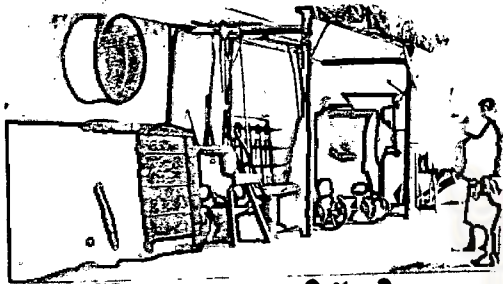
ผังการจัดแสดงในพิพิธภัณฑ์สถานสำหรับเด็ก บรูกลิน กรุงนิวยอร์ก



หีบนิทรรศการเคลื่อนที่ของพิพิธภัณฑ์สถาน โคมิเนียน
นิวซีแลนด์



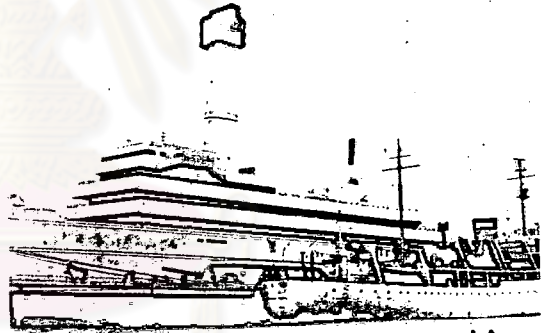
หีบนิทรรศการเคลื่อนที่พิพิธภัณฑ์สถานเพิร์ท
ออสเตรเลีย



พิพิธภัณฑ์สถานชาติพันธุ์วิทยา
เชกโกสโลวาเกีย



Rensselaer County Junior Museum
ในกรุงนิวยอร์ก



พิพิธภัณฑ์สถาน Marinetime ญี่ปุ่น



ผู้เข้าชมกำลังเข้าร่วมกิจกรรมในพิพิธภัณฑ์สำหรับเด็กบอสตัน
สหรัฐอเมริกา



งานพิพิธภัณฑ์สถานในประเทศไทย

งานพิพิธภัณฑ์สถานในประเทศไทย เริ่มจากการ เก็บรวบรวมของมีค่าของราชวงศ์ก่อน แล้วจึงแพร่หลายออกไปในหมู่ประชาชน จนกระทั่งถึงตั้ง เป็นสถาบันเปิดบริการทางการศึกษาให้แก่ประชาชนทั่วไปซึ่ง เหมือนในต่างประเทศ

พระบาทสมเด็จพระจอมเกล้าเจ้าอยู่หัวโปรดให้สร้างพระที่นั่งขึ้นองค์หนึ่ง เพื่อเป็นที่จัดแสดงศิลปะและโบราณวัตถุ เมื่อปี พ.ศ. ๒๔๐๒ พระราชทานนามว่า พระที่นั่งประพาสพิพิธภัณฑ์ (ปัจจุบันคือสถานที่ที่สร้างพระที่นั่งศิลาแลงมหาปราสาทในพระบรมมหาราชวัง) ซึ่งนับได้ว่าเป็น พิพิธภัณฑ์สถานแห่งแรกของประเทศไทย แต่ยังไม่ได้เปิดให้ประชาชนเข้าชม

พระบาทสมเด็จพระจุลจอมเกล้าเจ้าอยู่หัวโปรดให้รวบรวมวัตถุทางวิทยาศาสตร์ เครื่องจักรกลและศิลปกรรม และจัดแสดงขึ้นที่หอทองคองเคียว (ซึ่งต่อมา เรียกว่าศาลาสหทัยสมาคม) ในพระบรมมหาราชวัง และเปิดให้ประชาชนเข้าชมเป็นครั้งแรก เมื่อวันที่ ๑๘ กันยายน ๒๔๑๗ ซึ่งนับว่าเป็นพิพิธภัณฑ์สถานสำหรับประชาชนแห่งแรกของประเทศไทย แต่สมัยนั้นยัง เรียกทับศัพท์ว่า "มิวเซียม" อยู่ในปี พ.ศ. ๒๔๑๘ ทรงพระกรุณาโปรดเกล้าฯ ให้หม่อมเจ้าประวิศ และนายเฮนรี อาลาบาสเตอร์ ชาวอังกฤษ (ต้นสกุล เสวตศิลา) ซึ่งเป็นครูสอนคนไทยในด้านการสำรวจ สอนวิชาโทรศัพทและโทรเลข การตั้งไปรษณีย์กับ เป็นแม่กองซ่อมถนนได้ช่วยกันจัดแสดงวัตถุตามหลักสากลขึ้น มีห้องแสดงทั้งหมด ๓ ห้อง นอกจากจัดแสดงวัตถุแล้วยังได้จัดทำเอกสารบัญชีรายการวัตถุทั้งภาษาไทยและภาษาอังกฤษขึ้นด้วย

พิพิธภัณฑ์สถานในครั้งแรกนั้น เข้าใจว่าอยู่ในความดูแลของกรมช่างมหาดเล็ก รักษาพระองค์มีเสียบ เอกทัต (ต่อมาได้รับพระราชทานยศเป็น พลโทพระยาสมิทธสรวรรพกร) เป็นภัณฑารักษ์ไทยคนแรก หลังจากนั้นอีก ๔ ปี ได้แต่งตั้งนายเพ็ง เป็นภัณฑารักษ์ของพิพิธภัณฑ์สถาน แต่มีชาวต่างประเทศปฏิบัติงานด้วยหลายท่าน^๑

^๑ ชิน อยู่ดี, "แรกตั้งพิพิธภัณฑ์แห่งชาติ," กิจการพิพิธภัณฑ์สถาน (กรุงเทพฯ: กรมศิลปากร, ๒๕๑๔), หน้า ๔ - ๕.

พ.ศ. ๒๔๓๐ พระบาทสมเด็จพระจุลจอมเกล้าเจ้าอยู่หัว โปรดให้
ย้ายพิพิธภัณฑสถานจากหอคองคอคอดเคียมมาจัดตั้งแสดงในพระที่นั่ง ๓ องค์ ตอนหน้าของ
พระราชวังบวรสถานมงคล คือพระที่นั่งศิวโมกชพิมาน พระที่นั่งพุทไธสวรรย์และ
พระที่นั่งอิศราวินิจฉัย เป็นการเริ่มแรกจัดตั้งพิพิธภัณฑสถาน สำหรับพระนคร ต่อมาเมื่อ
วันที่ ๔ ธันวาคม พ.ศ. ๒๔๓๒ โปรดตั้ง เป็นกรมพิพิธภัณฑสถานขึ้นอยู่ในสังกัดกรมศึกษาธิการ
เมื่อตั้งกระทรวงธรรมการขึ้นใน พ.ศ. ๒๔๓๕ จึงได้โปรดให้กรมพิพิธภัณฑสถานขึ้นอยู่
ในสังกัดของกระทรวงธรรมการ ในครั้งนั้นได้เปิดพิพิธภัณฑสถานให้ประชาชนชม
สัปดาห์ละ ๒ ครั้ง ของที่จัดแสดงมีทั้งโบราณวัตถุ ศิลปวัตถุและของธรรมชาติวิทยา
เจ้าหน้าที่ของพิพิธภัณฑสถานได้จัดทำแคตตาล็อกทั้งภาษาไทยและภาษาอังกฤษขึ้น เป็น
ครั้งแรก

ต่อมาใน พ.ศ. ๒๔๔๕ สมเด็จพระเจ้าบรมวงศ์เธอกรมพระยาศุภางค์
ราชานุภาพได้ทรงแนะนำพระยาโบราณราชธานินทร์สมุหเทศาภิบาลมณฑลอยุธยาให้
จัดตั้งพิพิธภัณฑสถานขึ้นที่พระราชวังจันทน์เกษม อำเภอพระนครศรีอยุธยา จังหวัด
พระนครศรีอยุธยา ตั้งชื่อว่า "อยุธยาพิพิธภัณฑสถาน" นับเป็นพิพิธภัณฑสถานท้องถิ่น
แห่งแรกที่ตั้งขึ้นในต่างจังหวัด ต่อมาก็ได้ทรงแนะนำให้สมุหเทศาภิบาลมณฑลอื่น ๆ
จัดตั้งพิพิธภัณฑสถานขึ้น เช่นที่วชิราภรณ์ อำเภอเมือง จังหวัดสุโขทัย และที่
พระปฐมเจดีย์ จังหวัดนครปฐม

พ.ศ. ๒๔๖๖ ทางราชการได้จัดตั้งลพบุรีพิพิธภัณฑสถานขึ้นใน
พระนารายณ์ราชนิเวศน์ อำเภอเมือง จังหวัดลพบุรี ซึ่งต่อมาได้ประกาศตั้งเป็น
พิพิธภัณฑสถานแห่งชาติ พระนารายณ์ราชนิเวศน์ เมื่อ พ.ศ. ๒๕๐๕

กรมศิลปากร, การพัฒนาพิพิธภัณฑสถานและงานโบราณคดี

(พระนคร : โรงพิมพ์ศิวพร, ๒๕๐๘), หน้า ๘ - ๑๑.

ด้วยเหตุที่สมเด็จพระยาคำรงราชานุภาพ มีความสนพระทัยในค่าน
ประวัติศาสตร์ โบราณคดีและอักษรศาสตร์ ประกอบกับแนวโน้มในการดำเนินงาน
พิพิธภัณฑ์สถานในระยะแรกมุ่งประเด็นด้านวัตถุ เพียงอย่างเดียว และวัตถุของพิพิธภัณฑ์สถาน
เน้นหนักไปในด้านชาติพันธุ์วิทยา วิทยาศาสตร์และเครื่องมือเครื่องใช้ต่าง ๆ งาน
บริการด้านการศึกษาของพิพิธภัณฑ์จึงยังมีไม่มากเท่าที่ควร

พระบาทสมเด็จพระมงกุฎเกล้าเจ้าอยู่หัวทรงให้ความสนใจในกิจการ
ด้านพิพิธภัณฑ์สถานมาก พระองค์ทรงดำริที่จะจัดตั้งสยามรัฐพิพิธภัณฑ์สถานขึ้น กำหนด
ว่าจะเปิดในวันที่ ๑๕ เมษายน ๒๔๖๘ มีการตระเตรียมเอกสารและวัตถุที่ระลึก
เช่น เครื่องปั้นดินเผาสำหรับเป็นที่ระลึกในงานดังกล่าว แต่มีเหตุให้สวรรคตเสียก่อน
การพัฒนาสยามรัฐพิพิธภัณฑ์สถาน ณ สวนลุมพินีจึงต้องยกเลิกไป

พระบาทสมเด็จพระปกเกล้าเจ้าอยู่หัวโปรดฯ ให้มีการเปลี่ยนแปลงปรับปรุง
กิจการพิพิธภัณฑ์สถานครั้งสำคัญยิ่ง เพราะในระบอบนั้นนอกจากกิจการด้านพิพิธภัณฑ์สถาน
แล้ว การค้นคว้าทางโบราณคดีกำลังเป็นที่สนใจของประชาชน ประกอบกับการฟื้นฟู
และสงวนรักษาสมบัติทางวัฒนธรรม พระองค์โปรดฯ ให้ตั้งราชบัณฑิตยสถานขึ้น เมื่อวันที่
๑๕ เมษายน ๒๔๖๘ และโปรดเกล้าฯ ให้สมเด็จพระยาคำรงราชานุภาพ
ดำรงตำแหน่งนายกราชบัณฑิตยสภา ราชบัณฑิตยสถานมีแผนกโบราณคดี ซึ่งมีหน้าที่
จัดพิพิธภัณฑ์สถานและตรวจรักษาโบราณวัตถุสถาน และเมื่อจัดตั้งพิพิธภัณฑ์สถานสำหรับ
พระนครขึ้นในพระราชวังบวรสถานมงคล พระบาทสมเด็จพระปกเกล้าเจ้าอยู่หัว
เสด็จพระราชดำเนิน มาทรงทำพิธี เปิดพิพิธภัณฑ์สถานสำหรับพระนคร เมื่อวันที่ ๑๐
พฤศจิกายน ต่อมาจึงได้โปรดเกล้าฯ ให้ตราเป็นพระราชบัญญัติขึ้น เมื่อวันที่ ๕
มีนาคม พ.ศ. ๒๔๖๘.

พ.ศ. ๒๔๗๒ จัดตั้งพิพิธภัณฑ์สถานขึ้นที่วัดมหาธาตุ อำเภอเมือง
จังหวัดเพชรบุรี

พ.ศ. ๒๔๗๖ รัฐบาลได้ตั้งกรมศิลปากรขึ้น และมีประกาศพระราชกฤษฎีกา แบ่งส่วนราชการในกรมศิลปากรมีกองพิพิธภัณฑสถานและโบราณคดี เป็นกองหนึ่งในกรมศิลปากร ด้วย ซึ่งต่อมาในปีเดียวกันนั้นได้เปลี่ยนชื่อ เป็นกองพิพิธภัณฑสถานและโบราณวัตถุ ซึ่งภายหลัง เปลี่ยนชื่อ เป็นกองโบราณคดีมีหน้าที่ในการดำเนินการจัดตั้งดูแลรักษาพิพิธภัณฑสถานและ สรรวหาขุดค้นบูรณะและดูแลรักษาโบราณวัตถุสถานทั่วพระราชอาณาจักร และประกาศตั้ง พิพิธภัณฑสถานสำหรับพระนคร เป็นพิพิธภัณฑสถานแห่งชาติพระนคร เมื่อ พ.ศ. ๒๔๗๗ ตามพระราชบัญญัติว่าด้วยโบราณสถาน ศิลปวัตถุ โบราณวัตถุและการพิพิธภัณฑสถานแห่งชาติ พุทธศักราช ๒๔๗๗ และ พระราชบัญญัติว่าด้วยโบราณสถาน ศิลปวัตถุ โบราณวัตถุและการ พิพิธภัณฑสถานแห่งชาติ (ฉบับที่ ๒) พุทธศักราช ๒๔๘๖

ในระยะต่อมาได้มีการจัดตั้งพิพิธภัณฑสถานขึ้นอีกหลายแห่งในต่างจังหวัด กิจการพิพิธภัณฑสถานเจริญก้าวหน้าเรื่อยมา จนใน พ.ศ. ๒๕๕๕ กรมศิลปากร ได้ขออนุมัติกระทรวงวัฒนธรรมจัดตั้งหน่วยศิลปากรขึ้น ๒ หน่วย คือหน่วยที่ ๑ ตั้ง สำนักงานที่อำเภอเมือง จังหวัดลพบุรี และหน่วยที่ ๒ อยู่ที่อำเภออุทุมพร จังหวัด สุพรรณบุรี เพื่อตรวจดูแลรักษาโบราณวัตถุสถานและพิพิธภัณฑสถานในต่างจังหวัด ที่อยู่ในเขตรับผิดชอบ ต่อมาหลังจากที่ได้ตั้งกระทรวงศึกษาธิการขึ้นแล้ว ได้ขยาย หน่วยศิลปากรขึ้นเป็น ๕ หน่วย (ตามคำสั่งกระทรวงศึกษาธิการที่ ๒๕๖/๒๕๐๗ ลงวันที่ ๑๐ กรกฎาคม ๒๕๐๗) แต่ยังคงสังกัดโดยตรงกับกรมศิลปากร

ในปี ๒๕๑๗ กรมศิลปากรได้เสนอคณะที่ปรึกษาฯ เที่ยงบริหารของ นายกรัฐมนตรีขอให้พิจารณาปรับการแบ่งส่วนราชการของกรมศิลปากร เสียใหม่ เพื่อให้เหมาะสมยิ่งขึ้น โดยเสนอขอแบ่งส่วนราชการจาก ๕ กอง ๓๑ แผนก เป็น ๑๐ กองกับ ๕ เขต ซึ่งคณะที่ปรึกษาฯ เที่ยงบริหารนายกรัฐมนตรีได้ประชุมพิจารณา

นิคม มุสิกคามะ, กุลพันธาดคา จันทรโพธิ์ศรีและมณีรัตน์ ท่วมเจริญ,
วิชาการพิพิธภัณฑ, หน้า ๓๘๖.

เรื่องการแบ่งส่วนราชการกรมศิลปากร เมื่อวันที่ ๑๔ ธันวาคม ๒๕๑๗ ลงมติว่า "คณะที่ปรึกษาฯ ได้พิจารณาเห็นว่ากองโบราณคดีเดิม มีงานหลักอยู่ ๒ อย่างคือ งานค้นสำรวจ ชูคนัน ชูคนางและบูรณะโบราณสถาน กับงานด้านพิพิธภัณฑ์สถาน ซึ่งงานทั้งสองด้านนี้ไต่ขยายขอบเขตงานออกไปอย่างกว้างขวาง และแต่ละด้านมีเทคนิคในการปฏิบัติงานบางอย่างแตกต่างกัน ประกอบกันกับคุณภาพและปริมาณงานทั้ง ๒ อย่างมีมากพอที่จะแยกออกเป็น ๒ กองได้ จึงเห็นสมควรกำหนดให้แยกกองโบราณคดีเดิม เป็น ๒ กองคือ กองโบราณคดีกับกองพิพิธภัณฑ์สถานแห่งชาติ ทั้งนี้ เพื่อให้การปฏิบัติงานแต่ละด้านมีประสิทธิภาพและเหมาะสมยิ่งขึ้น

ส่วนศิลปากร เขตที่กรมศิลปากรกำหนดให้มีขึ้น ๔ เขตนั้น คณะที่ปรึกษาฯ ได้พิจารณาเห็นว่าความรับผิดชอบ ตลอดจนคุณภาพและปริมาณงานของกรมศิลปากร เขตแล้ว เห็นว่าคุณภาพและปริมาณงานที่กรมศิลปากรชี้แจงมานั้น ยังไม่สมควรให้มีศิลปากร เขต"

ปัจจุบันกองพิพิธภัณฑ์สถานแห่งชาติมีพิพิธภัณฑ์ในสังกัด ซึ่งตั้งอยู่ตามจังหวัดต่าง ๆ ทั่วประเทศ ๓๓ แห่ง คือ ^๒

ส่วนกลาง

พิพิธภัณฑ์สถานแห่งชาติพระนคร

พิพิธภัณฑ์สถานแห่งชาติ เรือราชพิธี

หนังสือสำนักงาน เลขาธิการคณะรัฐมนตรี กววนมาก ที่ สร. ๐๒๐๓/๒๑๓๘ ลงวันที่ ๓๑ มกราคม ๒๕๑๘ อ้างถึงในนิคม มูลิกะคามะ, กุลพันชากา จันทรโพธิ์ศรี และมณีรัตน์ ท่วมเจริญ, วิชาการพิพิธภัณฑ์ หน้า ๓๔๗.

^๒ หนังสือเวียนกองพิพิธภัณฑ์สถานแห่งชาติ และแผนภูมิส่วนราชการ กองพิพิธภัณฑ์สถานแห่งชาติ, เอกสารอักษาสเนา.

พิพิธภัณฑ์สถานแห่งชาติวัด เบญจมาภิมุข

พิพิธภัณฑ์สถานแห่งชาติวัดพระ เชตุพน

พิพิธภัณฑ์สถานแห่งชาติวังคัน

ภาคเหนือ

พิพิธภัณฑ์สถานแห่งชาติสุโขทัย

พิพิธภัณฑ์สถานแห่งชาติกำแพงเพชร

พิพิธภัณฑ์สถานแห่งชาติสวรรคโลก

พิพิธภัณฑ์สถานแห่งชาติพิษณุโลก

พิพิธภัณฑ์สถานแห่งชาติเชียงใหม่

พิพิธภัณฑ์สถานแห่งชาติเชียงใหม่

พิพิธภัณฑ์สถานแห่งชาติน่าน

พิพิธภัณฑ์สถานแห่งชาติลำพูน

พิพิธภัณฑ์สถานแห่งชาติลำปาง

ภาคกลาง

พิพิธภัณฑ์สถานแห่งชาติเจ้าสามพระยา

พิพิธภัณฑ์สถานแห่งชาติจันทรม

พิพิธภัณฑ์สถานแห่งชาติชัยนาท

พิพิธภัณฑ์สถานแห่งชาติอินทบุรี

พิพิธภัณฑ์สถานแห่งชาติอุทอง

พิพิธภัณฑ์สถานแห่งชาติบ้านเก่า

พิพิธภัณฑ์สถานแห่งชาตินครปฐม

พิพิธภัณฑ์สถานแห่งชาติเพชรบุรี

พิพิธภัณฑ์สถานแห่งชาติลพบุรี

ภาคตะวันออก

พิพิธภัณฑ์สถานแห่งชาติปราชญ์บุรี

ภาคใต้

พิพิธภัณฑ์สถานแห่งชาตินครศรีธรรมราช

พิพิธภัณฑ์สถานแห่งชาติไชยา

พิพิธภัณฑ์สถานแห่งชาติสงขลา

พิพิธภัณฑ์สถานแห่งชาติวัดมณีมาวาส

ภาคตะวันออกเฉียงเหนือ

พิพิธภัณฑ์สถานแห่งชาติขอนแก่น

พิพิธภัณฑ์สถานแห่งชาติบ้านเชียง

พิพิธภัณฑ์สถานแห่งชาติพิมาย

พิพิธภัณฑ์สถานแห่งชาตินครราชสีมา

พิพิธภัณฑ์สถานแห่งชาติสุรินทร์

งานหลักของพิพิธภัณฑ์สถานแห่งชาติมุ่งไปที่การอนุรักษ์ เก็บรักษา ศึกษา วิจัยศิลปะโบราณวัตถุและจัดแสดงในค่านของศิลปะ วัฒนธรรมโบราณคดีและประวัติศาสตร์ ซึ่งงานของพิพิธภัณฑ์ประเภทศิลปะนี้ มีผู้ให้ความสนใจและเข้าชมน้อยกว่า พิพิธภัณฑ์ประเภทอื่น ๆ เพราะไม่มีเรื่องที่น่าสนใจหรือสนุกสนาน ผู้ที่สนใจจริง ๆ และมีพื้นที่ค่านนี้มาก่อน เท่านั้นจึงจะไ้ประโยชน์และเห็นคุณค่าของพิพิธภัณฑ์ประเภทนี้ซึ่งเหมือนกันทั่วโลก °

° สัมภาษณ์ จิรา จงกล, ผู้อำนวยการกองพิพิธภัณฑ์สถานแห่งชาติ,

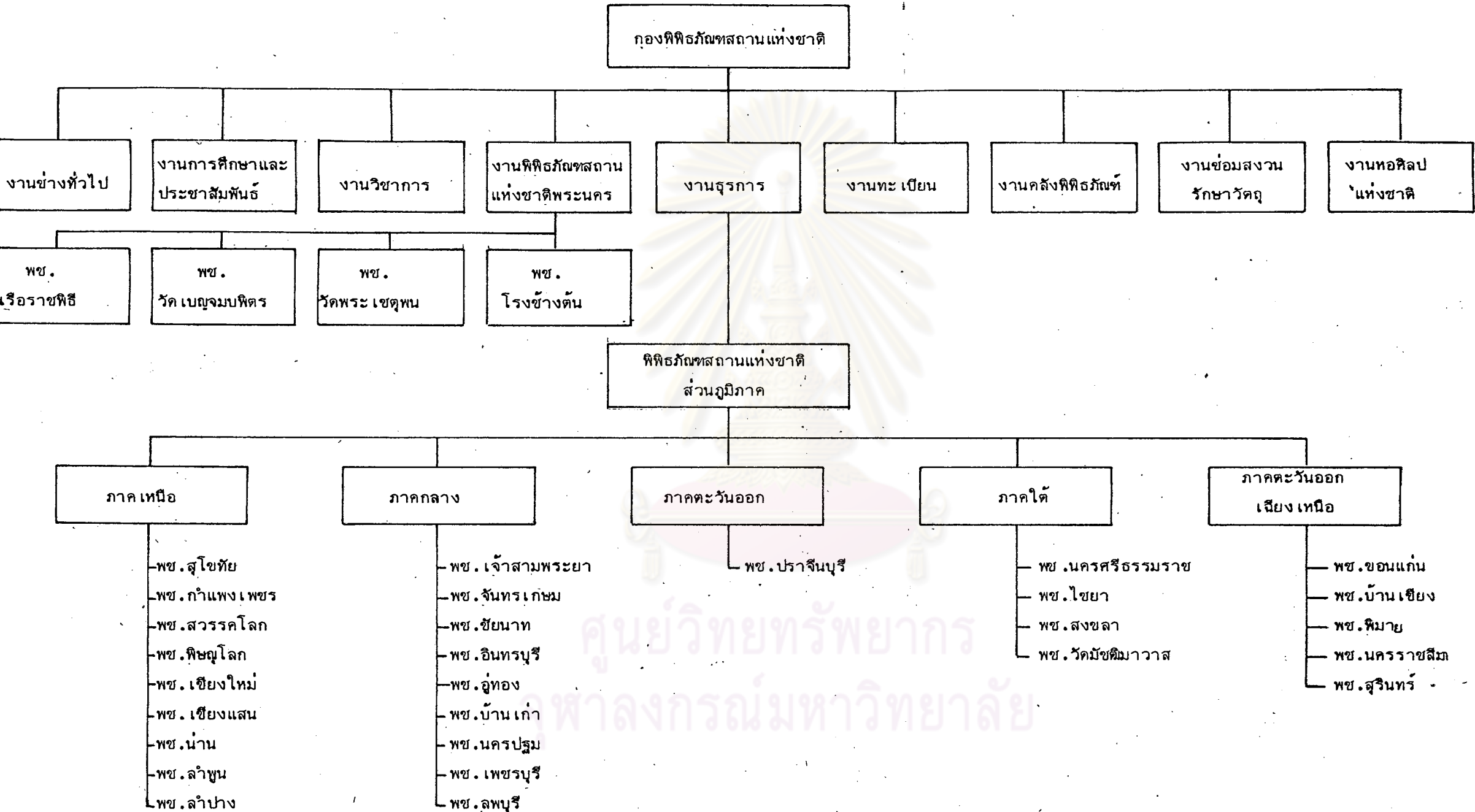
พิพิธภัณฑ์สถานแห่งชาติทั้งในพระนครและต่างจังหวัด เปิดบริการให้ประชาชนเข้าชมทุกวันตั้งแต่วันพุธถึงวันอาทิตย์ เวลา ๘.๐๐ น. ถึง ๑๖.๐๐ น. หยุดวันจันทร์และอังคาร โดยเปิดบริการให้เข้าชมฟรียกเว้นวันเสาร์และอาทิตย์ ต้องเสียค่าบัตรผ่านประตูคนละ ๒ บาท

การจัดแสดงนิทรรศการส่วนใหญ่แล้วใช้วัตถุมาตั้งแสดงประกอบด้วยแสงสีบ้าง แต่ยังไม่ีเทคนิคที่น่าสนใจมากนัก บางแห่งมีการนำโสตทัศนวัสดุอุปกรณ์เข้ามาเป็นส่วนช่วยในการจัดแสดงบ้างแต่ยังมีน้อย ซึ่งเป็นเพราะกำลังงบประมาณมีไม่เพียงพอและไม่มีผู้ที่มีความรู้ทางด้านนี้เพียงพอ นิทรรศการที่จัดเป็นนิทรรศการถาวรเป็นส่วนมาก มีนิทรรศการพิเศษปีละ ๑ ครั้งหรือมากกว่านั้น โดยกองพิพิธภัณฑ์สถานแห่งชาติในส่วนกลาง เป็นผู้สนับสนุนในการจัดแสดง ประชาชนและนักเรียนยังไม่ให้ความสนใจเท่าที่ควร ซึ่งอาจเนื่องจากเนื้อเรื่องที่จัดแสดงเป็นเรื่องไกลตัวเกินไป หรือมองไม่เห็นความสำคัญในการนำมาใช้หรือเกี่ยวข้องกับชีวิตประจำวัน^๒

นอกจากการจัดนิทรรศการแล้ว พิพิธภัณฑ์สถานแห่งชาติทุกแห่งยังให้บริการนำชมการบรรยายพิเศษ เฉพาะเรื่องและเฉพาะกลุ่ม สำหรับผู้สนใจหรือนักเรียนที่มาเป็นกลุ่ม แต่ยังมีผู้ใช้บริการไม่มากนัก อย่างไรก็ตามก็สถิติในการเข้าชมของพิพิธภัณฑ์สถานแห่งชาติทุกแห่งเพิ่มขึ้นจากเดิมอยู่เสมอมา แสดงให้เห็นว่าประชาชนให้ความสนใจในกิจการและบริการของพิพิธภัณฑ์สถานแห่งชาติมากขึ้น

^๑ สัมภาษณ์ วัลภา ขวัญเย็น, หัวหน้าพิพิธภัณฑ์สถานแห่งชาติขอนแก่น,
๒๐ ธันวาคม ๒๕๒๒.

^๒ สัมภาษณ์ สรียา โกมลวณิช, ผู้ช่วยหัวหน้าพิพิธภัณฑ์สถานแห่งชาติเจ้า
สามพระยา, ๑๒ เมษายน ๒๕๒๓.





พ.ศ.๒๕๑๙ กรมวิชาการ กระทรวงศึกษาธิการ ได้ตั้งศูนย์บริภัณฑ์เพื่อการศึกษาขึ้น ซึ่งศูนย์นี้ได้พัฒนามาจากกองพิพิธภัณฑการศึกษารั้งมือยูเคิม โดยมุ่งให้การบริการการศึกษาแบบ เปิดสำหรับทุกคนที่ไม่ไ้หาความรู้และสามารถ เรียนรู้ได้ด้วยตนเองโดยอิสระ ในวิชาการราศาสตร์ วิทยาศาสตร์และวัฒนธรรม มีงานหลักใหญ่ ๆ ๔ ฝ่าย คือ ห้องฟ้าจำลองกรุงเทพ กิจกรรมเยาวชน ศาลาวันเด็ก และพิพิธภัณฑวิทยาศาสตร์

งานพิพิธภัณฑวิทยาศาสตร์ ซึ่งเป็นพิพิธภัณฑสถานอีกรูปแบบหนึ่งที่แตกต่างไปจากความคิดหรือความคุ้นเคยของประชาชนไทย กล่าวคือ เป็นโรงเรียนนอกระบบที่มุ่งให้ความรู้ในก้านวิทยาศาสตร์แก่ผู้ชมโดยไม่จำกัดเพศวัยและเวลาที่ใช้ในการศึกษา มุ่งให้เป็นสถาบันการศึกษา เปิดอย่างแท้จริง โดยมีวัตถุประสงค์ดังนี้

- ๑) เพื่อ เป็นหน่วยงานบริการกลางการศึกษาค้ำวิทยาศาสตร์แก่โรงเรียนและประชาชนผู้สนใจทั้งในแง่นิทรรศการ สาธิต ปาฐกถา เรียนตามลำพัง การฉายสไลด์ โทรทัศน์วงจรปิดและภาพยนตร์
- ๒) เพื่อ เปิดโอกาสทางการศึกษาวิทยาศาสตร์ให้แก่ผู้สนใจทั้งในและนอกระบบโรงเรียน
- ๓) เพื่อลดความ เหลื่อมล้ำทางมาตรฐานการ เรียนการสอนวิทยาศาสตร์ในโรงเรียนต่าง ๆ ให้ใกล้เคียงกัน เนื่องจากความขาดแคลนเครื่องมือทดลองห้องปฏิบัติการ และคุณภาพของครู ทำให้ผลลัพท์จากการสอนวิทยาศาสตร์บกพร่องไป และส่วนที่บกพร่องนั้นอาจจะหา เพิ่มได้จากการได้ศึกษา เพิ่ม เต็มจากพิพิธภัณฑวิทยาศาสตร์

พิพิธภัณฑวิทยาศาสตร์ กรมวิชาการ กระทรวงศึกษาธิการ, เอกสาร
หมายเลข ๑, อักส์นา.

- ๔) เพื่อสร้างทัศนคติและอุปนิสัยในการแสวงหาความรู้ด้วยตนเอง เป็นนิ
- ๕) เพื่อให้เกิดความรู้ความเข้าใจในความรู้พื้นฐานทางวิทยาศาสตร์และเทคโนโลยีเพียงพอที่จะดำรงตนในสังคมได้อย่างถูกต้องปลอดภัยและเป็นสุข
- ๖) เพื่อให้เกิดความรู้ความเข้าใจในโครงการวิทยาศาสตร์ประยุกต์ที่น่าสนใจ ที่จะ เป็นผลให้เกิดความเข้าใจในภาระของตนเองต่อชุมชน ต่อประเทศและโลก ทั้งนี้เพื่อจะได้เกิดความรู้เท่าทันในปัญหาต่าง ๆ ใ้ได้อย่างฉลาด
- ๗) เพื่อ เป็นแหล่งวิจัยงานทางด้านวิทยาศาสตร์สาขาต่าง ๆ ทั้งในแง่พัฒนาการเรียน การสอนวิทยาศาสตร์ การค้นคว้าหาความรู้ใหม่และการทดสอบความถูกต้องทางสมมุติฐานและทฤษฎี
- ๘) เพื่อ เป็นที่พักผ่อนหย่อนใจ และใช้เวลาว่างให้เกิดประโยชน์ โดยการศึกษาหาความรู้ของประชาชนทั่วไป โดยเฉพาะประชาชนในเมืองหลวงปัจจุบัน ซึ่งมีจำนวนแออัดเพิ่มขึ้นทุกวัน ชาวที่พักผ่อนหย่อนใจและสถานบริการกลางทางการศึกษาแก่ประชาชน เป็นอย่างมาก
- ๙) เพื่อแสดงชีวิตประจำวันของนักวิทยาศาสตร์คนสำคัญของโลก และของเมืองไทย เป็นการ เชิดชูเกียรติคุณและผลงาน ที่จะ เป็นผลกระตุ้นให้เยาวชนรุ่นหลังได้ศึกษาวิธีการทำงานจนไปสู่ความสำเร็จ เป็นอัจฉริยะ และอาจจะเกิดแรงบันดาลใจให้มีความมานะพยายามในการศึกษา เล่า เรียนจน เป็นนักวิทยาศาสตร์ที่สามารถได้ในอนาคต
- ๑๐) เพื่อแสดงผลงานการประดิษฐ์ เค้น ๆ ของนักวิทยาศาสตร์และนักประดิษฐ์ไทยในสาขาต่าง ๆ เพื่อ เป็นการโฆษณาคุณค่าของสิ่งประดิษฐ์ และเชิดชูเกียรติของผู้ประดิษฐ์ให้ปรากฏ ซึ่งจะ เป็นผลให้เกิดความภาคภูมิใจแก่คนไทยในชาติ
- ๑๑) เพื่อแสดงความสำเร็จในทางเศรษฐกิจการค้า การเกษตร อุตสาหกรรม ฯลฯ ให้ทันสมัยเพื่อให้ประชาชนผู้สนใจได้ติดตามรู้เท่าทันในภาวะการเปลี่ยนแปลงของผลผลิตที่เป็นแกนทาง เศรษฐกิจของประเทศ

๑๒) เพื่อให้นักเรียนและประชาชนผู้สนใจได้เข้าใจถึงความสำคัญของ วิทยาศาสตร์และเทคโนโลยีต่อชีวิตปัจจุบันและความจำเป็นที่จะต้อง เรียนรู้ เพื่อพัฒนา ตนเองและสังคมต่อไปโดยไม่หยุดยั้ง

แนวความคิด เรื่องการจัดตั้งพิพิธภัณฑวัตถุวิทยาศาสตร์นี้ เริ่มเป็นความจริง เมื่อ ทัพปี ๒๕๑๔ โดยมีนายบุญถิ่น อัตถากร ซึ่งขณะนั้นดำรงตำแหน่งปลัดกระทรวงศึกษาธิการ และนายจรูญ วงศ์สายัณฑ์ ซึ่งขณะนั้นดำรงตำแหน่งอธิบดีกรมวิชาการ ได้ให้ความ สนับสนุนและจัดเรื่องต่าง ๆ จนสำเร็จ และสถาปนาปฏิบัติมีมติเห็นชอบให้กระทรวงศึกษาธิการ ดำเนินการจัดตั้งพิพิธภัณฑวัตถุวิทยาศาสตร์และเทคโนโลยี (เดิมชื่อพิพิธภัณฑวัตถุวิทยาศาสตร์และ เทคโนโลยี ต่อมาใช้ "พิพิธภัณฑวัตถุวิทยาศาสตร์") ในเดือนธันวาคม ๒๕๑๔ ทั่วประเทศ ก่อสร้างแล้วเสร็จในเดือนกุมภาพันธ์ ๒๕๒๐ ลักษณะเป็นตึก ๔ ชั้น มีพื้นที่ประมาณ ๔,๒๐๐ ตารางเมตร มีเนื้อที่จัดนิทรรศการประมาณ ๒,๐๐๐ ตารางเมตร บริเวณ รอบ ๆ ตัวอาคาร จัดเป็นนิทรรศการกลางแจ้งและสวนพฤกษศาสตร์ ตั้งอยู่บริเวณ ท้องฟ้าจำลองกรุงเทพ กระทรวงศึกษาธิการได้แต่งตั้งคณะกรรมการเตรียมงานจัด นิทรรศการของพิพิธภัณฑวัตถุวิทยาศาสตร์ชั้น ๓ คณะ จำนวน ๓๔ ท่าน เพื่อเสนอความคิด และให้แนวทางในการจัดนิทรรศการ นอกจากนี้ ยังได้จัดทำแบบสอบถามเพื่อสำรวจ ความคิดเห็นของบุคคลในวงอาชีพต่าง ๆ เพื่อประกอบในการวางแผนจัดนิทรรศการ การจัดนิทรรศการ และการเตรียมพิพิธภัณฑวัตถุแล้วเสร็จสมบูรณ์พร้อมที่จะให้บริการแก่ ประชาชนทั่วไปได้เมื่อต้นเดือนสิงหาคม ๒๕๒๒ (ซึ่งในขณะนั้นได้ย้ายสังกัดจากกรม วิชาการมาสังกัดกรมการศึกษานอกโรงเรียนแล้ว)

เมื่อวันที่ ๕ สิงหาคม ๒๕๒๒ พระบาทสมเด็จพระเจ้าอยู่หัวได้เสด็จ พระราชดำเนินทรงเปิดพิพิธภัณฑวัตถุวิทยาศาสตร์ พร้อมทั้งได้ทรงพระกรุณาโปรดเกล้า พระราชทานพระราชกระแสความว่า "ผู้รู้จักคิดพิจารณาอย่างรอบคอบแสวงหาความรู้และ ความคิดจากพิพิธภัณฑวัตถุนี้ไปใช้ เป็นประโยชน์ได้ไม่รู้จักสิ้น" ศูนย์บริการเพื่อการศึกษา ได้จารึกพระราชกระแสนี้ลงบนแผ่นหินอ่อนหน้าอาคารพิพิธภัณฑวัตถุวิทยาศาสตร์

รายละเอียดเกี่ยวกับพิพิธภัณฑวิทยาศาสตร์จะ เห็นได้จากส่วนหนึ่งของคำกราบบังคมทูลของรัฐมนตรีว่าการกระทรวงศึกษาธิการ ในโอกาสที่พระบาทสมเด็จพระเจ้าอยู่หัวได้เสด็จพระราชดำเนินทรง เปิดพิพิธภัณฑวิทยาศาสตร์ว่า

"...พิพิธภัณฑวิทยาศาสตร์ เป็นหน่วยงานหนึ่งของศูนย์วิจัยเพื่อการศึกษา ทำหน้าที่ เป็นสถาบันให้การศึกษาอันกระบวนโรงเรียน คือให้บริการความรู้ความเข้าใจใน ๓ สาขาวิชา ได้แก่ คาราศาสตร์ วิทยาศาสตร์และศิลปวัฒนธรรม ไทย

แนวการจัดพิพิธภัณฑวิทยาศาสตร์นั้น พยายาม เลือกรื่อง เนื้อหา หลักเกณฑ์ทางวิทยาศาสตร์และเทคโนโลยีที่เป็นพื้นฐานที่นำรู้ นาสมาใจสำหรับคนทั่วไป จัดให้ง่าย เรียบ และชัดเจน เพื่อให้ผู้ชมไม่ว่ามีพื้นความรู้ใด สามารถแสวงหาความรู้ความเข้าใจได้ตามสภาพพื้นฐานของตน ให้โอกาสในการ เรียนด้วยตนเองโดยยกปมสัมพันธ์ สังเกต คิดหาเหตุผล เพื่อหาความเข้าใจเอง มีอิสระที่จะเรียนรูตามใจปรารถนา นิทรรศการที่จัดแบ่ง เป็น ๔ หน่วยใหญ่คือ

๑. หน่วยความรู้พื้นฐานทางวิทยาศาสตร์ จัดแสดง เกี่ยวกับความเป็นจริงในธรรมชาติ อาทิ เรื่องความรู้พื้นฐานทางคณิตศาสตร์ การเปลี่ยนแปลงพลังงาน ธาตุและสารประกอบ

๒. หน่วยวิทยาศาสตร์ประยุกต์ จัดแสดง เกี่ยวกับเทคโนโลยีที่เกี่ยวข้องกับชีวิตประจำวัน เช่น เรื่องการสื่อสารและคมนาคม ประชากรศึกษา ตัวของเรา กับปัจจัยสี่ เป็นต้น

๓. หน่วยการสอน ให้ความรู้ทางกระบวนการและแนวความคิดทางวิทยาศาสตร์ ประกอบด้วยการจัดฉายภาพยนตร์ การสาธิตโทรทัศน์วงจรปิด และการฝึกให้คิดด้วยวิธีการทางวิทยาศาสตร์ เป็นต้น

๔. หน่วยนิทรรศการกลางแจ้ง จัดเป็นนิทรรศการ เทคโนโลยีที่เหมาะสมในรูปแบบต่าง ๆ ตลอดจนจัดบริเวณให้ เป็นสวนพฤกษศาสตร์และที่พักผ่อนหย่อนใจ

เนื่องจากงานจัดทำพิพิธภัณฑวิทยาศาสตร์ เป็นงานใหม่ ต้องลงทุนสูง สิ่งแสดงทั้งหลายต้องทำขึ้นใหม่ เกือบทั้งสิ้น โอกาสที่จะทำให้สำเร็จควยก็ขึ้นอยู่กับองค์ประกอบหลายด้าน นอกจากใช้งบประมาณแผ่นดินแล้ว พิพิธภัณฑวิทยาศาสตร์ยังได้รับความร่วมมือจากแหล่งต่าง ๆ ทั้งภายนอกและภายในประเทศ

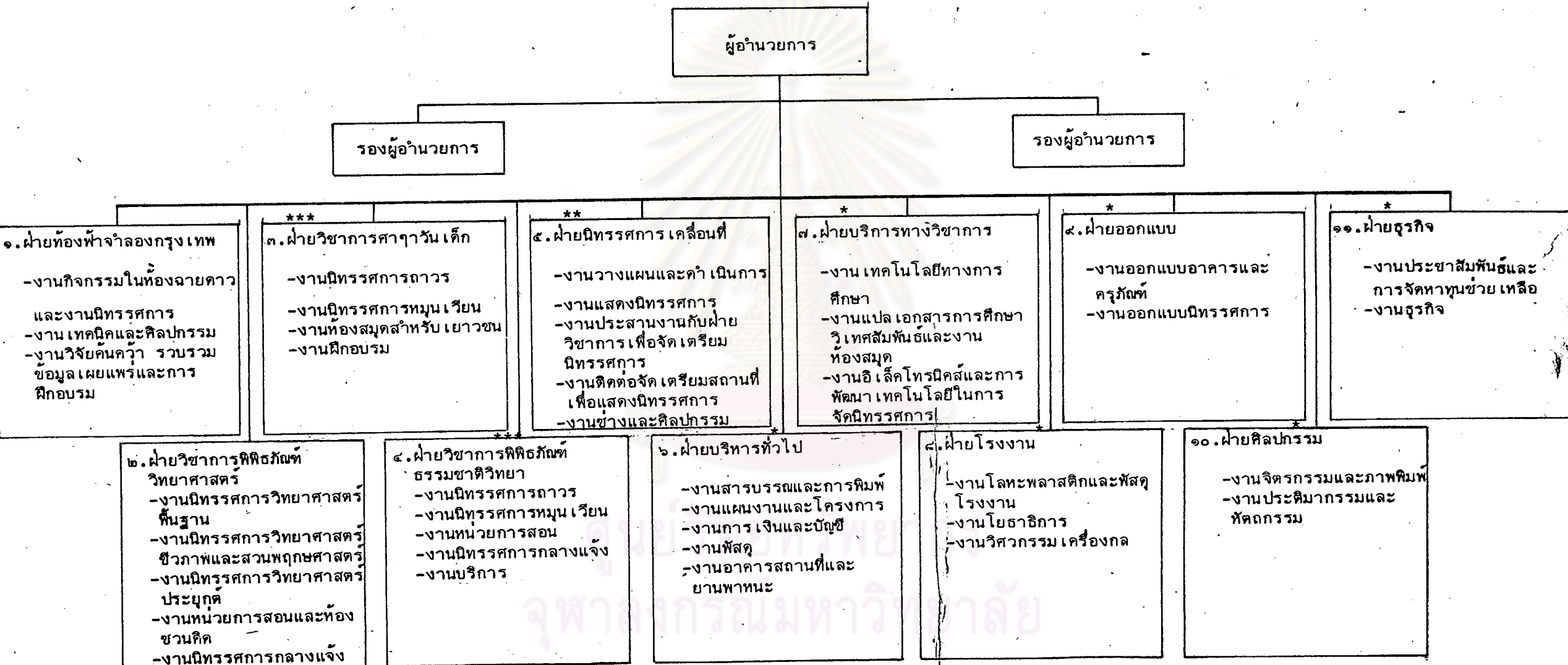
ผลที่คาดว่าจะได้รับก็คือ จะเกิดแหล่งส่งเสริมคุณภาพในการเรียนรู้ วิทยาศาสตร์แก่นักเรียน นักศึกษาในโรงเรียน และประชาชนที่อยู่นอกระบบ โรงเรียน..."^๑

พิพิธภัณฑ์วิทยาศาสตร์ เปิดบริการตั้งแต่วันพุธถึงวันอาทิตย์ โดยหยุดวันจันทร์ และอังคาร ตั้งแต่เวลา ๙.๐๐ น. ถึง ๑๖.๐๐ น. ค่าบัตรผ่านประตู ผู้ใหญ่ ๓ บาท เด็ก ๑ บาท นอกจากจัดแสดงนิทรรศการถาวรแล้ว พิพิธภัณฑ์วิทยาศาสตร์ยังได้จัด นิทรรศการชั่วคราวหมุนเวียนกันไปตลอดเวลาตามสภาวะเหตุการณ์บ้านเมืองหรือความ สนใจของประชาชน นอกจากนี้ ศูนย์บริการเพื่อการศึกษายังมีโครงการที่จะสร้าง พิพิธภัณฑ์ธรรมชาติวิทยา และงานนิทรรศการเคลื่อนที่ในอนาคตอีกด้วย

งานพิพิธภัณฑ์สถานของหน่วยราชการอื่น ๆ และของเอกชนนั้น ก็มีบ้างแต่ไม่มากนัก เช่นพิพิธภัณฑ์สัตว์น้ำที่มหาวิทยาลัยศรีนครินทรวิโรฒ บางแสน พิพิธภัณฑ์เครื่องบิน ของกองทัพอากาศ พิพิธภัณฑ์แมลงของมหาวิทยาลัยเกษตรศาสตร์ พิพิธภัณฑ์ทางธรรมชาติ วิทยา เช่นสวนสัตว์ดุสิต ขององค์การสวนสัตว์ วนอุทยานแห่งชาติต่าง ๆ ของกรม ป่าไม้ ของเอกชน เช่นวังตะไคร้และวังสวนผักกาดของ ม.ร.ว.พันธุ์ทิพย์ บริพัตร ศูนย์ศิลปะ เมฆพยับและหอศิลป์พีระศรี เป็นต้น นอกจากนี้ยังมีพิพิธภัณฑ์สถานอีกหลายแห่ง แต่การดำเนินงานของพิพิธภัณฑ์แต่ละแห่งนั้น เป็นไปตามลำพัง ตามกำลังความสามารถ และกำลังงบประมาณของแต่ละหน่วยงาน และยังอยู่ในขอบเขตจำกัด^๒

^๑ ผ่องศรี จันทรวีไลรัตน์, "พิพิธภัณฑ์วิทยาศาสตร์แห่งแรกของไทย" วารสารศูนย์บริการเพื่อการศึกษา กรมการศึกษานอกโรงเรียน กระทรวงศึกษาธิการ (ปีที่ ๓ ฉบับที่ ๓ ตุลาคม - ธันวาคม ๒๕๒๒), หน้า ๓๙ - ๔๔.

^๒ จิราภรณ์ กุศลยานนท์, "พิพิธภัณฑ์สถาน" วารสารศูนย์บริการเพื่อการศึกษา กรมวิชาการ กระทรวงศึกษาธิการ, (ปีที่ ๑ ฉบับที่ ๑ เมษายน - มิถุนายน ๒๕๒๐), หน้า ๒ - ๖.



* เป็นฝ่ายบริการ ซึ่งเมื่องานสาขารวันเด็กและพิพิธภัณฑสถานธรรมชาติวิทยาเกิดขึ้น ณ ที่ใหม่ ก็ย่อมจะต้องมีฝ่ายบริการ เช่นเดียวกับโครงสร้างปัจจุบัน แต่จะมีขนาดเล็กลงเพียงเพื่อรับงานประจำ เพื่อเปิดแสดงได้เท่านั้น ส่วนนิทรรศการตอนเริ่มต้นและงานพิเศษอื่นที่เกินกำลังปกติ ย่อมจะสามารถใช้กำลังช่วยจากฝ่ายบริการต่าง ๆ ของศูนย์ฯ ได้ จึงเป็นทางที่จะจัดระบบงานบริการในรูปฝ่ายโรงงาน ๑, ๒ ฝ่ายออกแบบ ๑, ๒ ฝ่ายศิลปกรรม ๑, ๒ เป็นต้น

** กำลังดำเนินการคาดว่าจะเริ่มงานได้ในปี ๒๕๒๒

*** กำลังดำเนินการเพื่อจะเริ่มงานบางส่วนได้ในปี ๒๕๒๓

ประเทศไทยได้เข้าเป็นสมาชิกของสภาการพิพิธภัณฑสถานแห่งชาติตั้งแต่ พ.ศ. ๒๔๘๐ โดยมีพระวรวงศ์เธอกรมหมื่นพิทยลาภพฤฒิยากร เป็นประธานกรรมการ ในปัจจุบันประเทศไทยมีคณะกรรมการพิพิธภัณฑสถานแห่งชาติ เป็นผู้ดำเนินงานติดต่อกับคณะกรรมการบริหาร กรรมการที่ปรึกษาและสำนักเลขาธิการของสภาการพิพิธภัณฑสถานแห่งชาติ โดยมีปลัดกระทรวงศึกษาธิการ เป็นประธานกรรมการ ผู้อำนวยการกองพิพิธภัณฑสถานแห่งชาติ เป็นกรรมการและเลขานุการ และมีกรรมการอีก ๑๓ ท่านรวมอยู่ในคณะกรรมการชุดนี้ด้วย

อย่างไรก็ตาม ในปัจจุบันนี้ประชาชนและผู้รับนิคมชอบทางการศึกษาได้ตระหนักและเห็นคุณค่าของงานพิพิธภัณฑสถานเพิ่มมากขึ้นกว่าเดิม มีการส่งเสริมงานด้านนี้มากขึ้น แต่ยังไม่มีการรวมงานพิพิธภัณฑสถานให้อยู่ในความรับผิดชอบของหน่วยงานใดหน่วยงานหนึ่ง ยังคงกระจายอยู่ตามหน่วยงานต่าง ๆ ซึ่งนับว่าเป็นอุปสรรคหนึ่งที่ทำให้ในงานพิพิธภัณฑสถานของประเทศไทยไม่ก้าวหน้าไปเท่าที่ควร

ศูนย์วิจัยทรัพยากร
จุฬาลงกรณ์มหาวิทยาลัย

ตารางที่ ๑ สถิติผู้เข้าร่วมพิธีภักดิ์สถานแห่งชาติ

ชื่อพิธีภักดิ์	ปี ๒๕๒๐	ปี ๒๕๒๑	ปี ๒๕๒๒	หมายเหตุ
พิธีภักดิ์สถานแห่งชาติพระนคร	๓๔๔, ๔๗๖	๖๔๑, ๒๕๗	๕๗๐, ๘๑๑	
พิธีภักดิ์สถานแห่งชาติขอนแก่น	—	๒๑, ๕๕๔	๓๐, ๓๔๐	
พิธีภักดิ์สถานแห่งชาติสมเด็จพระนารายณ์	—	๖๓, ๕๗๗	๘๔, ๑๖๓	
พิธีภักดิ์สถานแห่งชาติเจ้าสามพระยา	—	๕๕, ๕๑๕	๕๕, ๕๗๕	
พิธีภักดิ์สถานแห่งชาติเชียงใหม่	—	๘, ๕๗๖	๑๕, ๐๓๒	

ที่มา : ฝ่ายการศึกษา กองพิธีภักดิ์สถานแห่งชาติ กรมศิลปากร กระทรวงศึกษาธิการ

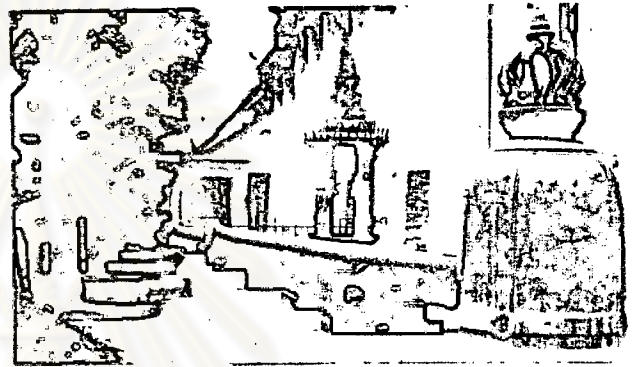
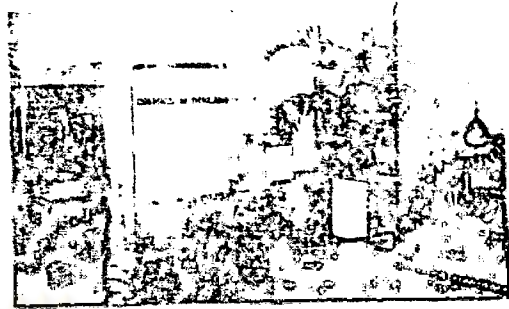
จุฬาลงกรณ์มหาวิทยาลัย

ตารางที่ ๒ สถิติผู้เข้าชมพิพิธภัณฑ์วิทยาศาสตร์

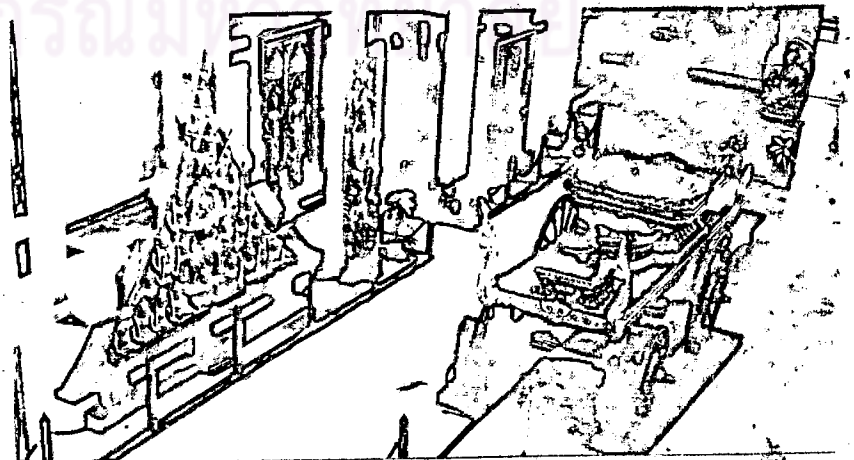
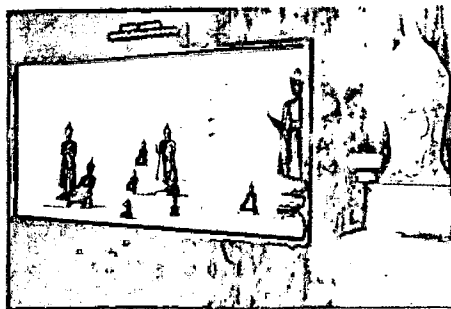
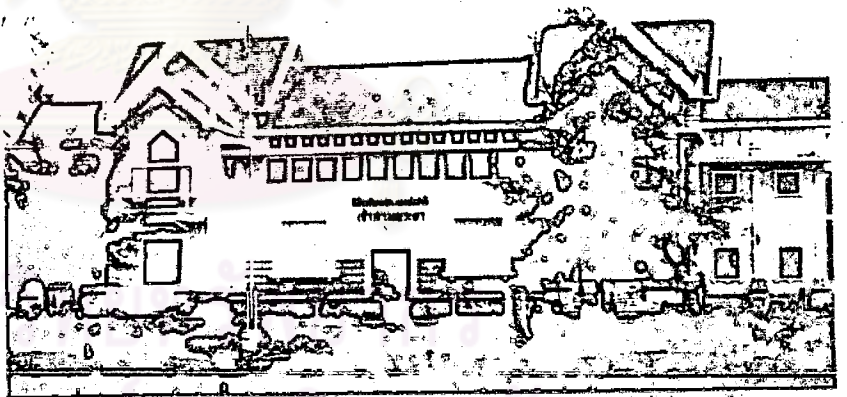
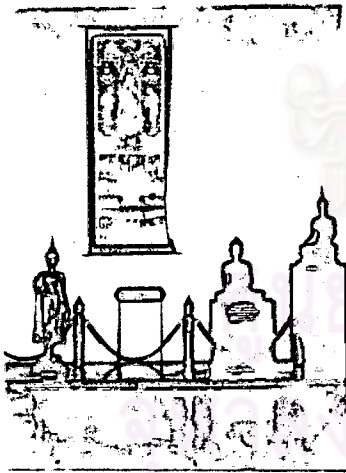
เดือน	ผู้เข้าชม
สิงหาคม ๒๕๒๒	๒๔,๖๓๘
กันยายน	๒๘,๔๑๑
ตุลาคม	๓๔,๘๓๒
พฤศจิกายน	๓๘,๘๓๔
ธันวาคม	๓๖,๖๗๑
มกราคม ๒๕๒๓	๒๖,๐๔๐
กุมภาพันธ์	๒๗,๗๙๔
มีนาคม	๑๓,๓๕๖
เมษายน	๑๓,๕๖๔
พฤษภาคม	๑๔,๒๔๑
มิถุนายน	๒๕,๐๕๐

ที่มา : พิพิธภัณฑ์วิทยาศาสตร์ ศูนย์วิจัยเพื่อการศึกษา
กรมการศึกษานอกโรงเรียน

พิพิธภัณฑ์สถานในประเทศไทย



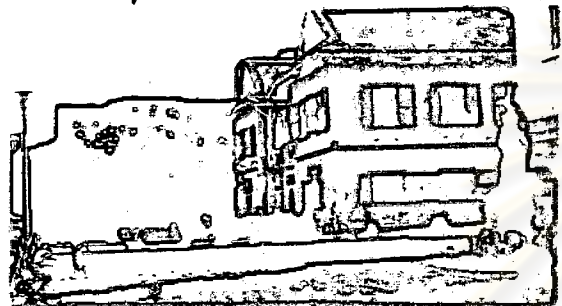
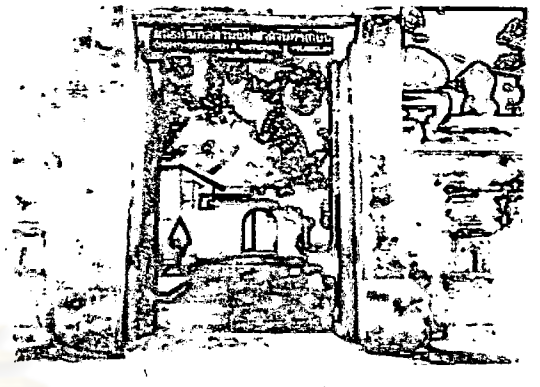
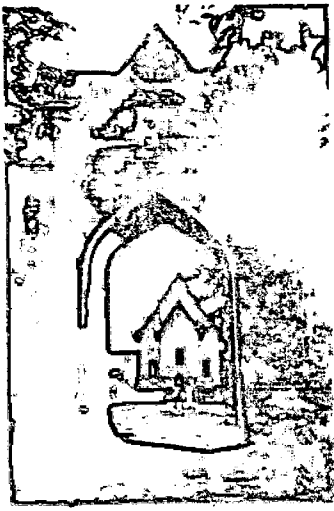
พิพิธภัณฑ์สถานแห่งชาติพระนคร



พิพิธภัณฑ์สถานแห่งชาติเจ้าสามพระยา อโยธยา

พิพิธภัณฑ์สถานแห่งชาติจันทบุรี เกษม

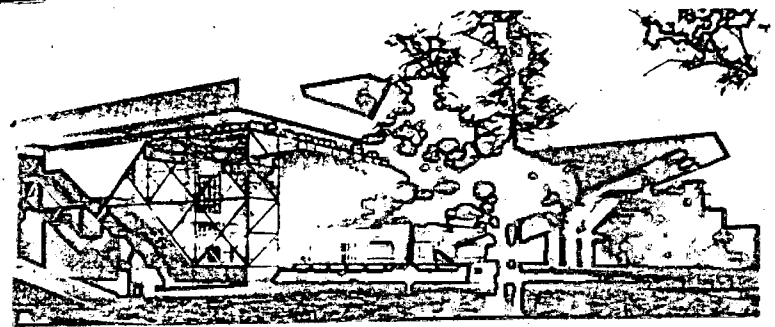
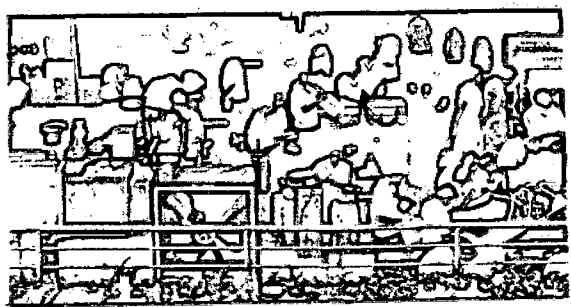
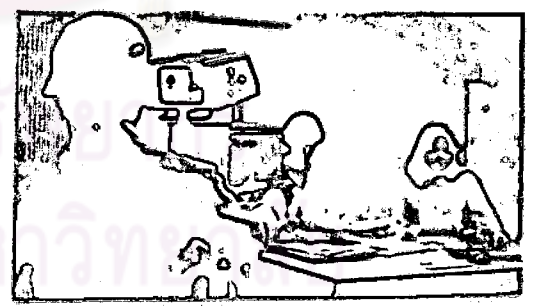
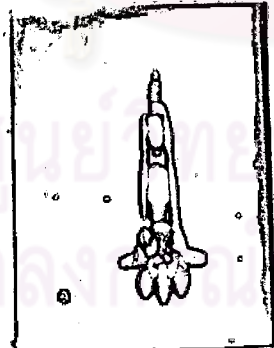
อยุธยา



พิพิธภัณฑ์สถานแห่งชาติสมเด็จพระนารายณ์ ลพบุรี



พิพิธภัณฑ์วิทยาศาสตร์ กรมการศึกษานอกโรงเรียน



ประเภทของพิพิธภัณฑ์สถาน

นักวิชาการด้านพิพิธภัณฑ์สถานได้พยายามจัดแบ่งประเภทของพิพิธภัณฑ์สถานไว้เป็นหมวดหมู่ ซึ่งบางครั้งก็แตกต่างกันออกไปในส่วนของรายละเอียด แต่ส่วนใหญ่แล้วจะตรงกัน คือมีวิธีแบ่งประเภทของพิพิธภัณฑ์สถานโดยใช้เกณฑ์ดังนี้

ก. จัดแบ่งตามสังกัดของพิพิธภัณฑ์นั้น ๆ กล่าวคือ พิพิธภัณฑ์สถานใดขึ้นอยู่กับในสายงานบริหารของหน่วยงานใดก็เรียกชื่อว่า เป็นพิพิธภัณฑ์สถานของหน่วยงานนั้น ๆ เช่น พิพิธภัณฑ์สถานแห่งชาติขึ้นอยู่กับรัฐบาล พิพิธภัณฑ์สถานแห่งรัฐขึ้นอยู่กับรัฐ เป็นต้น นอกจากนี้ก็มีพิพิธภัณฑ์สถานเทศบาล พิพิธภัณฑ์สถานจังหวัด พิพิธภัณฑ์สถานมหาวิทยาลัย พิพิธภัณฑ์สถานโรงเรียน พิพิธภัณฑ์สถานเอกชน ฯลฯ พิพิธภัณฑ์สถานเหล่านี้อาจมีการจัดแสดง เนื้อหาที่แตกต่างกันออกไปตามวัตถุประสงค์ของพิพิธภัณฑ์แต่ละแห่ง

ข. จัดแบ่งตามลักษณะเนื้อหาที่จัดแสดง พิพิธภัณฑ์สถานบางแห่งจัดแสดงหลายเรื่อง บางแห่งจัดแสดงเฉพาะเรื่องใดเรื่องหนึ่ง อาจารย์จรรยา จงกล ได้แบ่งประเภทของพิพิธภัณฑ์สถานไว้เป็น ๒ ประเภทดังนี้ *

๑. พิพิธภัณฑ์สถานประเภททั่วไป (General or Encyclopedia Museum) เป็นการรวมวิชาการทุกสาขาเข้าไว้ด้วยกัน เช่น ศิลปะ โบราณคดี วิทยาศาสตร์ ธรรมชาติวิทยา ฯลฯ โดยอาจจัดแยกออกเป็นแผนก ๆ เช่น บริติชมิวเซียม ในประเทศอังกฤษ เป็นต้น พิพิธภัณฑ์สถานประเภทนี้จัดเป็นพิพิธภัณฑ์สถานประเภทแรกที่เปิดให้บริการแก่ประชาชนซึ่งต่อ ๆ มาอาจจำกัคขอบเขตของการให้บริการลงจนกลายเป็นพิพิธภัณฑ์สถานประเภทอื่นไป

๒. พิพิธภัณฑ์สถานศิลปะ (Museum of Arts) เป็นสถานที่จัดแสดงผลงานศิลปะทุกประเภทไว้ด้วยกัน คือประณีตศิลป์ ศิลปะตกแต่งหรือศิลปะประยุกต์ เช่น

พิพิธภัณฑ์สถานศิลปะ เมโทรโพลิแทน, พิพิธภัณฑ์สถานศิลปะพิลา เกล เพีย ในประเทศสหรัฐอเมริกา หรือพิพิธภัณฑ์สถานแห่งชาติของประเทศไทยก็อาจนับเข้าอยู่ในพิพิธภัณฑ์ประเภทนี้ได้ พิพิธภัณฑ์สถานศิลปะนี้สามารถแยกออกเป็นสาขาเฉพาะได้อีกดังนี้

๒.๑ พิพิธภัณฑ์สถานศิลปะประยุกต์ หรือ ศิลปตกแต่ง หรือ ศิลปอุตสาหกรรม หรือ หัตถศิลป์ (Applied Art or Decorative Art or Industrial Art or Craft Museum) เป็นพิพิธภัณฑ์สถานซึ่งจัดแสดงวัตถุที่เป็นงานฝีมือ เครื่องใช้สอย เครื่องเรือน เครื่องเงิน เครื่องทอง เครื่องแก้ว เครื่องถ้วยชาม เสื้อผ้า เครื่องแต่งกาย เครื่องประดับ เครื่องหนัง เครื่องเงิน ฯลฯ

๒.๒ หอศิลป์ (Art or Picture or National Gallery) เป็นสถานที่รวบรวมและจัดแสดงงานจิตรกรรมและประติมากรรมของศิลปินที่มีชื่อตั้งแต่อดีตจนถึงปัจจุบัน

๒.๓ พิพิธภัณฑ์สถานศิลปะสมัยใหม่ (Museum of Modern Art) จัดแสดงผลงานด้านศิลปะ ของศิลปินรุ่นใหม่ทั้งในค่านของจิตรกรรมและประติมากรรม รวมทั้งงานฝีมือของศิลปินร่วมสมัยด้วย

๒.๔ พิพิธภัณฑ์สถานศิลปะและการแสดง (Museum of Performing Art) ได้แก่การละคร ภาพยนตร์ ดนตรี นาฏศิลป์ ซึ่งอาจแยกออกเป็นเฉพาะอย่างได้อีก

๒.๕ พิพิธภัณฑ์สถานศิลปะแรกเริ่ม (Museum of Primitive Art) เป็นพิพิธภัณฑ์สถานซึ่งแสดงถึงศิลปะแรกเริ่มของมนุษย์ในยุคที่ยังไม่มีอารยธรรม ซึ่งอาจรวมอยู่ในพิพิธภัณฑ์สถานโบราณคดีหรือมานุษยวิทยาได้

๓. พิพิธภัณฑ์สถานวิทยาศาสตร์และเทคโนโลยี (Museum of Science and Technology) เป็นพิพิธภัณฑ์สถานซึ่งจัดแสดงวิวัฒนาการความก้าวหน้าทาง

วิทยาศาสตร์กันต่าง ๆ เช่น ยานพาหนะ โทรคมนาคม เครื่องจักรกล ยานอวกาศ ความก้าวหน้าเกี่ยวกับเครื่องมือการเกษตร เป็นต้น ซึ่งสามารถแยกออกเป็น พิพิธภัณฑ์สถานเฉพาะอย่างได้

๔. พิพิธภัณฑ์สถานธรรมชาติวิทยา (Natural Science or Natural History Museum) เป็นพิพิธภัณฑ์สถานซึ่งจัดแสดงเรื่องราวของธรรมชาติเกี่ยวกับเรื่องของโลก ดิน หิน แร่ มนุษย์ สัตว์และพืช นอกจากนี้ยังรวมถึง สวนสัตว์ สวนพฤกษชาติ วนอุทยาน พิพิธภัณฑ์สัตว์น้ำและสัตว์บกด้วย

๕. พิพิธภัณฑ์สถานประวัติศาสตร์ (Historical Museum) เป็นพิพิธภัณฑ์สถานซึ่งจัดแสดงหลักฐานทางประวัติศาสตร์ แสดงชีวิตความเป็นอยู่หรือวัฒนธรรมและประเพณีพื้นเมือง ซึ่งอาจแยกเป็นพิพิธภัณฑ์สถานเฉพาะเรื่องก็ได้ เช่น การรวบรวมและจัดแสดงหลักฐานทางประวัติศาสตร์ซึ่งเกี่ยวกับ การเมือง การทหาร เศรษฐกิจ สังคม การจัดแสดงบ้านประวัติศาสตร์ เมืองประวัติศาสตร์ โดยรักษาสภาพเดิมของบ้านและเมืองไว้ให้อยู่ในสภาพเดิมมากที่สุด ทั้งนี้รวมถึง โบราณสถานอนุสาวรีย์ และสถานที่สำคัญทางวัฒนธรรมด้วย

๖. พิพิธภัณฑ์สถานชาติพันธุ์วิทยาและประเพณีพื้นเมือง (Museum of Ethnology and Folklore) เป็นพิพิธภัณฑ์สถานซึ่งจัดแสดงเรื่องราวชีวิตความเป็นอยู่ของมนุษย์และการจำแนกชาติพันธุ์ต่าง ๆ ถ้าจัดเฉพาะเรื่องราวของท้องถิ่นใดท้องถิ่นหนึ่งเรียกว่า พิพิธภัณฑ์สถานพื้นบ้าน หรือถ้าจัดแสดงกลางแจ้งโดยปลูกโรงเรือนแล้วจัดสถานแวดล้อมบรรยากาศให้เหมือนสภาพจริงก็เรียกว่า พิพิธภัณฑ์สถานกลางแจ้ง (Open - air Museum)

สภาการพิพิธภัณฑ์ระหว่างชาติได้จำแนกชนิดของพิพิธภัณฑ์สถานออกเป็นสาขา

ต่าง ๆ ตามหัวข้อการอภิปรายของนักการพิพิธภัณฑ์สถานต่าง ๆ ทั่วโลกไว้ดังนี้

๑. พิพิธภัณฑ์สถานทางศิลปะ (Museum of Art)
๒. พิพิธภัณฑ์สถานศิลปะร่วมสมัย (Gallery of Contemporary Arts)
๓. พิพิธภัณฑ์สถานทางธรรมชาติวิทยา (Natural History Museum)
๔. พิพิธภัณฑ์สถานทางวิทยาศาสตร์และเครื่องกล (Museum of Science and Technology)
๕. พิพิธภัณฑ์สถานทางมานุษยวิทยาและชาติพันธุ์วิทยา (Museum of Anthropology and Ethnology) ซึ่งแยกสาขาออกได้ดังนี้
 - ๕.๑ พิพิธภัณฑ์สถานชาติพันธุ์วิทยา (Ethnological Museum)
 - ๕.๒ พิพิธภัณฑ์สถานศิลปะพื้นเมือง (Folk Art Museum)
 - ๕.๓ พิพิธภัณฑ์สถานกลางแจ้ง (Open Air Museum)
๖. พิพิธภัณฑ์สถานทางประวัติศาสตร์และโบราณคดี (Museum of History and Archaeology) ซึ่งแยกสาขาออกได้ดังนี้
 - ๖.๑ พิพิธภัณฑ์สถานทางโบราณคดี (Museum of Archaeology)
 - ๖.๒ พิพิธภัณฑ์สถานทางประวัติศาสตร์ (Historical Museum)
 - ๖.๓ พิพิธภัณฑ์สถานประจำโบราณสถาน (Site Museum)

พิพิธภัณฑ์สถานทั้ง ๖ สาขานี้มีเนื้อหาครอบคลุมและคล้ายคลึงกับของอาจารย์จิรา จงกล ดังกล่าวแล้ว นอกจากนี้ยังได้แบ่งแยกออกเป็นสาขาอื่น ๆ อีกดังนี้

UNESCO, Seminar on "The Educational Role of Museum" 1963,

อ้างถึงใน นิคม มุสิกะคามะ, กุลพันชากา จันทรโพธิ์ศรี และมนตรีตัน ท่วมเจริญ,
วิชาการพิพิธภัณฑ์, หน้า ๒๒ - ๓๔.

๗. พิพิธภัณฑ์สถานประจำท้องถิ่น (Regional Museum) เป็นพิพิธภัณฑ์สถานี่แสดงเรื่องราวของท้องถิ่นที่พิพิธภัณฑ์สถานนั้น ๆ ตั้งอยู่ในคานต่าง ๆ เพื่อเป็นข้อมูลสำหรับชนต่างถิ่นที่ตองการรูเรื่องราวในท้องถิ่นนั้น ๆ ทั้งยังเป็นที่เชิดหน้าชูตา และก่อให้เกิดความภาคภูมิใจของชนในท้องถิ่นนั้นด้วย

๘. พิพิธภัณฑ์สถานแบบพิเศษ (Specialized Museum) เป็นพิพิธภัณฑ์สถานี่จำกัดเฉพาะลงไปในสาขาวิชาใดวิชาหนึ่งที่เกี่ยวข้องกับการศึกษา เช่น ศิลปะประยุกต ประวัติศาสตร์ โบราณคดี ชาติพันธุ์วิทยา และการศึกษาค้นสังคตต่าง ๆ เช่น ธรรมชาติวิทยา วิทยาศาสตร์ เทคนิค ฯลฯ ซึ่งมีสถานที่ตั้งอยู่ในสถานที่พิเศษที่เกี่ยวข้องกับสาขาวิชานั้น ๆ เช่น ในบริเวณทางประวัติศาสตร์ เป็นต้น

อีกประการหนึ่งอาจเป็นพิพิธภัณฑ์สถานี่แสดงเนื้อหาเรื่องราวในหลาย ๆ สาขาวิชาก็ได้ แต่มีรูปแบบของตนเองโดยเฉพาะซึ่งแตกต่างจากพิพิธภัณฑ์สถานประเภทอื่น ๆ

๙. พิพิธภัณฑ์สถานของมหาวิทยาลัยและสถาบันการศึกษา (University Museum) เป็นพิพิธภัณฑ์สถานี่ทางสถาบันการศึกษาจัดขึ้น เพื่อเป็นส่วนประกอบในการศึกษาค้นคว้าของนิสิตนักศึกษาและประชาชนทั่วไป ซึ่งอาจจำกัดเฉพาะสาขาวิชาใดวิชาหนึ่งหรือสำหรับทุก ๆ สาขาวิชาก็ได้

จะเห็นได้ว่า แม้เราจะแยกพิพิธภัณฑ์สถานออกเป็นสาขาต่าง ๆ อย่างไรก็ตาม แต่เนื้อหาหรือสาขาวิชาต่าง ๆ ที่พิพิธภัณฑ์สถานจัดแสดงนั้นยังเกี่ยวข้องกันอยู่ไม่สามารถแยกหรือจำกัดให้ชัดเจนลงไปได้ โดยเนื้อแท้แล้วพิพิธภัณฑ์สถานมุ่งให้การศึกษาในแขนงวิชาต่าง ๆ ทุกแขนง ซึ่งเราสามารถแยกออกได้เป็นทางด้านสังคตศาสตร์และมนุษยศาสตร์ และด้านวิทยาศาสตร์และเทคโนโลยี การที่พิพิธภัณฑ์สถานใดจะให้การศึกษาลึกลงไปในสาขาวิชาใดก็ เป็นไปตามเป้าหมายหรือวัตถุประสงค์ของพิพิธภัณฑ์สถานนั้น ๆ ดังนั้น ถ้าเราจะรวมพิพิธภัณฑ์สถานประเภทต่าง ๆ เข้าไว้ในสองแขนงวิชาที่จะได้ดังนี้

๑. พิพิธภัณฑ์สถานทางสังคมศาสตร์และมนุษยศาสตร์ ซึ่งรวมพิพิธภัณฑ์สถานทางศิลปะ ศิลปะร่วมสมัย ธรรมชาติวิทยา มานุษยวิทยาและชาติพันธุ์วิทยา ประวัติศาสตร์ และโบราณคดีเข้าไว้ด้วยกัน

๒. พิพิธภัณฑ์สถานทางวิทยาศาสตร์และเทคโนโลยี ซึ่งรวมพิพิธภัณฑ์สถานทางวิทยาศาสตร์และเครื่องกล จัดแสดงเนื้อหาเกี่ยวกับวิวัฒนาการความก้าวหน้าของวิทยาการด้านวิทยาศาสตร์และเทคโนโลยี รวมทั้งผลงานและประติมากรรม ตลอดจนเนื้อหาพื้นฐานทางด้านวิทยาศาสตร์ซึ่งเกี่ยวข้องกับชีวิตประจำวัน

สำหรับพิพิธภัณฑ์สถานประจำท้องถิ่น พิพิธภัณฑ์สถานแบบพิเศษและพิพิธภัณฑ์สถานของสถาบันหรือมหาวิทยาลัยนั้น สามารถจัดเข้าอยู่ได้ในทั้งสองประเภท ทั้งนี้ขึ้นอยู่กับเนื้อหาที่จัดแสดง

๓. พิพิธภัณฑ์สถานประเภททั่วไป เป็นพิพิธภัณฑ์สถานที่รวมการจัดแสดงของพิพิธภัณฑ์สถานของทั้งสองประเภทดังกล่าวแล้ว เข้าด้วยกัน

การแยกประเภทพิพิธภัณฑ์สถานดังกล่าว เป็นเพียงแนวทางในการตั้งเป้าหมายหรือวัตถุประสงค์ของพิพิธภัณฑ์สถานนั้น ๆ ที่จะให้การศึกษาเน้นหนักไปในด้านใดบ้าง และเป็นการสะดวกแก่ผู้เข้าชม ซึ่งสามารถเลือกชมพิพิธภัณฑ์สถานในสาขาที่ตนเองสนใจอยู่ได้

หน้าที่ของพิพิธภัณฑ์สถาน

ถ้าพิจารณาจากความหมายของรากศัพท์คำว่า "Museum" ซึ่งได้กล่าวมาครั้งหนึ่งแล้วในเรื่อง ความหมายของพิพิธภัณฑ์สถานว่าหมายถึง "Temple of the Muses" ซึ่งเป็นสถานที่รวมของสรรพวิทยาการต่าง ๆ ที่ศึกษากันในสมัยกรีก "พิพิธภัณฑ์สถานเป็นสถาบันการศึกษาตั้งแต่ระดับต้นจนถึงระดับอุดมศึกษา อย่างเช่นพิพิธภัณฑ์อเล็กซานเดรีย เป็นต้น เพราะในสมัยนั้นยังไม่มีโรงเรียนหรือมหาวิทยาลัย ... พิพิธภัณฑ์สถานเป็นศูนย์กลางของการเก็บรวบรวมวัตถุและสิ่งของตัวอย่าง เป็นศูนย์กลางของการวิจัย

คนคว่ำ และ เป็นศูนย์กลางของการ เรียนการสอนให้แก่ชุมชน..."^๑ ต่อมา เมื่อมีแหล่ง
 วิทยาการ เพิ่มมากขึ้น สภาพและสถานะของพิพิธภัณฑ์ในสายตาของบุคคลทั่วไป เปรียบ
 เสมือน "เป็นสถาบันวิชาการ เพื่อการศึกษาวิจัยระดับสูง ... เป็นสถานที่สำหรับ
 ผู้เชี่ยวชาญเฉพาะสาขาไม่ได้มีไว้บริการสำหรับชนทุกหมู่ทุกเหล่า เหมือนสมัยก่อน"^๒ แต่ใน
 ปัจจุบัน การศึกษาได้ขยายตัวเพิ่มมากขึ้น อัตราการ เพิ่มของประชากรมากขึ้น การจัด
 บริการการศึกษาในระบบโรงเรียนไม่สามารถจะทำได้อย่างทั่วถึง การจัดการศึกษา
 นอกโรงเรียนกำลัง เข้ามามีบทบาทต่อการจัดการศึกษา เป็นอันมาก พิพิธภัณฑ์สถาน
 จึงเปลี่ยนบทบาทเพื่อสนองการให้บริการการศึกษาแก่สังคมและประชาชนทั่วไป ในรูป
 ของการศึกษานอกระบบโรงเรียน โดยไม่มีการจำกัดเวลาศึกษา ไม่จำกัดพื้นความรู้
 ไม่จำกัดเพศและวัย กล่าวคือ เป็นสถาบันการศึกษาเปิดสำหรับบุคคลทุกเพศทุกวัย
 เพื่อการแสวงหาความรู้ใ้ตามความสนใจ ตามเอกัตภาพของแต่ละบุคคล สิ่งที่พิพิธภัณฑ์สถาน
 นำมา เป็นตัวกลางก่อให้เกิดการเรียนรู้ได้แก่ สื่อการศึกษา ซึ่งอาจจะ เป็นวัตถุ สิ่งของ
 ตัวอย่าง หุ่นจำลอง วัสดุอุปกรณ์และวิธีการต่าง ๆ อันจะนำไปสู่การ เรียนรู้ของผู้ศึกษา
 ด้วยตนเอง กระบวนการที่จะใ้สื่อการศึกษามาจัดแสดงบริการการศึกษาแก่ประชาชนนั้น
 มีหลายขั้นตอน ซึ่งนับได้ว่าเป็นหน้าที่ของพิพิธภัณฑ์สถาน ซึ่งอยู่เบื้องหลังหน้าที่ให้บริการ
 ทางการศึกษา ซึ่งได้แก่ ^๓

^๑ Henry Allen MOE, The Role and Obligation of Museums as a
 Scholarly Resource; Museum and Education Edited by Eric Larrabee
 (Smithsonian Institution Press 1968), pp. 28 - 29.

^๒ จิรา จงกล, พิพิธภัณฑ์สถานวิทยา, หน้า ๓๒.

^๓ Allen, Douglas A, "The Museum and Its Functions The
 Organization of Museums Practice Advice (UNESCO 1960), pp. 13 - 27.

๑. การรวบรวมวัตถุ เป็นจุดกำเนิดของพิพิธภัณฑ์สถาน ไม่ว่าจะ เป็น พิพิธภัณฑ์สถานประเภทหรือขนาดใดก็ตาม วัตถุประสงค์หรือประเภทใดที่จะ เก็บรวบรวมไว้ ในพิพิธภัณฑ์นั้นขึ้นอยู่กับวัตถุประสงค์หรือประเภทของพิพิธภัณฑ์นั้น ๆ ที่จะให้บริการ การศึกษาในค่านิยม เช่น วิทยาศาสตร์ ศิลปโบราณคดีหรือประเภททั่วไป วัตถุประสงค์ของ ในพิพิธภัณฑ์สถานอาจได้มาจากแหล่งและวิธีการต่าง ๆ ดังนี้

๑.๑ ชุมชนหรือคนพบซึ่งส่วนใหญ่จะเป็นถาวรวัตถุทางบ้านประวัติศาสตร์ และโบราณคดี ซึ่งมีนักมานุษยวิทยา หรือนักโบราณคดีที่ชุมชนพบและนำมา เป็นสมบัติของ พิพิธภัณฑ์สถาน

๑.๒ รับบริจาคจากประชาชน หน่วยงาน สถานที่ราชการหรือเอกชน ทั่วไป

๑.๓ จัดซื้อ สื่อการศึกษาบางประเภทมีจำหน่ายสำเร็จรูป ซึ่งผู้ดำเนินการ จัดพิพิธภัณฑ์สามารถ เลือกซื้อได้ตามวัตถุประสงค์ที่จะนำมาจัดแสดง

๑.๔ จัดทำ พิพิธภัณฑ์สถานอาจมีโรงงานของตนเอง เพื่อจัดทำ จัดสร้าง วัตถุหรือสื่อการศึกษาที่ต้องการ

๑.๕ ขอยืมจากพิพิธภัณฑ์สถาน หน่วยงานรัฐบาลและเอกชนอื่น เพื่อนำ มาจัดแสดงหรือจำลองแบบ เป็นการชั่วคราว

พิพิธภัณฑ์สถานที่จะเริ่มก่อตั้งอาจเริ่มจากการสำรวจสื่อการศึกษาในท้องถิ่นและ เก็บรวบรวมไว้ เป็นหมวดหมู่ แล้วนำออกจัดแสดง เป็นบางครั้งบางคราว จนเป็นที่สนใจ และบุคคลในวงการที่เกี่ยวข้องเห็นความสำคัญ จึงขยายงานออกไป จนกระทั่งมีอาคาร ของตนเอง สามารถจัดแสดงเรื่องราวในสาขาวิชาที่เป็น เป้าหมายของพิพิธภัณฑ์นั้น ๆ ได้

สัมภาษณ์ สัมภาษณ์ สภา วราภรณ์, ศาสตราจารย์ภาควิชาโสตทัศนศึกษา คณะครุศาสตร์ จุฬาลงกรณ์มหาวิทยาลัย, ๑๘ มิถุนายน ๒๕๒๓.

๒. การจำแนกประเภทวัตถุ นับว่าเป็นหน้าที่อย่างหนึ่งของพิพิธภัณฑ์สถาน ซึ่งจะต้องมีการศึกษาวิจัยและตรวจสอบถึงความเป็นมา ประโยชน์ วิธีการนำไปใช้หรือ หลักการเบื้องต้น เกี่ยวกับวัตถุหรือสื่อการศึกษาที่ได้มาจากการ เก็บรวบรวม แล้วจัดแยก ประเภทตามหมวดหมู่ เตรียมการจัดแสดง ข้อมูลที่ได้และนำไปจัดแสดงทั้งหมดจะต้อง ถูกต้องแน่นอน และมีหลักฐานยืนยันหรือพิสูจน์ได้ เพราะ เมื่อออกสู่สายตาประชาชนแล้ว การจะแก้ไข เปลี่ยนแปลงข้อมูลนั้น เป็นไปได้ยาก

๓. การทำบันทึกหลักฐาน เพื่อแสดงว่าวัตถุชิ้นใดมีรายละเอียด รูปร่าง ลักษณะอย่างใด มีประโยชน์ใช้สอยอย่างไร อาจแนบไว้พร้อมกับรูปถ่าย และจัดลงทะเบียน ไว้เป็นลำดับ เพื่อสะดวกในการค้นหาข้อมูลของวัตถุแต่ละชิ้น รวมทั้งป้องกันการสูญหายด้วย

๔. การสงวนรักษา เพื่อให้สมบัติของพิพิธภัณฑ์ที่อยู่ในสภาพที่คงทนถาวร และ ใช้ประโยชน์ได้ตลอดเวลา ทั้งนี้รวมถึงการซ่อมบำรุงส่วนที่ชำรุดทรุดโทรมและ สึกหรือค้ำย

๕. การจัดแสดงหมายถึงการนำวัตถุสิ่งของหรือสื่อการศึกษาที่มีอยู่ในพิพิธภัณฑ์สถาน มาจัดแสดง เป็นเรื่องราว เพื่อให้บริการการศึกษาแก่ประชาชนที่เข้าชม การจัดแสดง มุ่งให้ผู้ชมได้ศึกษาหาความรู้ได้ด้วยตนเอง รวมทั้งได้รับความเพลิดเพลินสนุกสนานไปด้วย ในขณะเดียวกัน เทคนิคในการจัดแสดงนั้นมีหลายวิธี ซึ่งแต่ละวิธีจะต้องพิจารณาเลือกใช้ ให้เหมาะสมกับเนื้อหาของแต่ละสาขาที่จะจัดแสดง เช่น

- ใช้สีแสงและเสียง เข้าช่วย
- ใช้คำบรรยายและภาพประกอบ
- ใช้ระบบ "กตมุ่ม" แล้วดึงจัดแสดงซึ่งจัดเป็นโปรแกรมไว้จะแสดงเอง ตามขั้นตอน เช่นอาจมีการ เคลื่อนไหว มีสีแสงหรือเสียงปรากฏขึ้น หรือมีเสียงบรรยาย หรือมีภาพยนตร์ สไลด์ สั้น ๆ ฉายประกอบ เมื่อจบกระบวนการก็จะหยุดเองโดยอัตโนมัติ
- การทดลองกระทำจริง
- การใช้หุ่นจำลอง ไคโอรามา ฯลฯ



- การสาธิต บรรยาย อภิปรายประกอบการฉายภาพยนตร์ สไลด์
ฟิล์มสตริปในห้องประชุมใหญ่ทั้งในและนอกสถานที่
- การใช้โทรทัศน์วงจร เปิด

ฯลฯ

การจัดแสดงสามารถกระทำได้ในหลาย ๆ รูปแบบ ซึ่งถือว่าเป็นการให้บริการทางการศึกษาแก่ผู้เข้าชม การจัดแสดงในรูปแบบหนึ่ง ๆ อาจใช้เทคนิคหลาย ๆ อย่างเข้าประกอบกันก็ได้ เพื่อให้เกิดประสิทธิภาพทางการเรียนรู้ยิ่งขึ้น การจัดแสดงอาจจำแนกออกเป็นรูปแบบต่าง ๆ ดังนี้

๕.๑ การจัดแสดงถาวร เป็นการจัดแสดงซึ่งนาน ๆ จึงจะเปลี่ยนเนื้อเรื่องหรือวิธีการจัดแสดง เนื้อหาที่จัดจะเป็นเนื้อหาที่คงที่ตายตัว ไม่มีการเปลี่ยนแปลงมากนัก

๕.๒ การจัดแสดงชั่วคราว ซึ่งจัดแสดงเรื่องใดเรื่องหนึ่งในระยะเวลาสั้น ๆ แล้วเปลี่ยนเป็นการจัดแสดงเรื่องอื่น ทั้งนี้เพื่อให้เนื้อเรื่องหรือกิจกรรมที่จัดแสดงในพิพิธภัณฑ์นั้น ๆ ทันสมัย ทันต่อเหตุการณ์ และให้บริการแก่ผู้ชมได้ตามความต้องการ รวมทั้งเป็นการเพิ่มความสนใจสำหรับผู้ที่เคยเข้าชมพิพิธภัณฑ์นั้น ๆ มาแล้วด้วย

๕.๓ การจัดแสดงภายในอาคาร ซึ่งอาจเป็นการจัดแสดงถาวรหรือชั่วคราวก็ได้ แต่จัดภายในตัวอาคารของพิพิธภัณฑ์

๕.๔ การจัดแสดงกลางแจ้ง ซึ่งเป็นได้ทั้งการจัดแสดงถาวรและชั่วคราว เป็นการจัดแสดงนอกตัวอาคาร แต่อยู่ในบริเวณของพิพิธภัณฑ์

๕.๕ การจัดแสดงเคลื่อนที่ เพื่อนำสิ่งจัดแสดงไปสู่ประชาชนที่อยู่ห่างไกลพิพิธภัณฑ์ อาจเป็นในรูปของรถ เรือ หรือ หีบพิพิธภัณฑ์ก็ได้ ซึ่งจะเคลื่อนย้ายสลับ เปลี่ยนหมุนเวียนกันไปตามสถานที่ต่าง ๆ ทั้งนี้รวมถึงการให้บริการแก่โรงเรียนต่าง ๆ ด้วย

หน้าที่ของพิพิธภัณฑ์สถาน โดยแท้จริงแล้วคือการให้การศึกษานอกระบบแก่ประชาชน โดยอาศัยการเก็บรวบรวม การจำแนกประเภท การหำบันทึกหลักฐาน

การสงวนรักษาวัตถุหรือสื่อการศึกษา แล้วนำมาจัดแสดงในรูปแบบต่าง ๆ ส่วนพิพิธภัณฑ์สถานใดจะ เน้นหนักการให้บริการการศึกษาไปทางด้านใด สาขาใดนั้น ขึ้นอยู่กับเป้าหมายวัตถุประสงค์ของพิพิธภัณฑ์สถานนั้น ๆ เป็นสำคัญ

พิพิธภัณฑ์สถานกับการศึกษา

ทุกคนยอมรับกันแล้วว่าการ เรียนรู้ เกิดขึ้นได้ทุกหนทุกแห่ง การให้การศึกษาก็ไม่ใช่จำกัดอยู่เฉพาะในห้องเรียนเท่านั้น พิพิธภัณฑ์สถาน เป็นสถาบันการศึกษา เปิดสถาบันหนึ่ง "ซึ่งให้การศึกษแก่ผู้เข้าชมอย่างอิสระ ไม่มีการบังคับให้ศึกษาในเรื่องใด ๆ ไม่มีการให้รางวัลในรูปของคะแนนหรืออุชิบัตรใด ๆ ไม่ต้องแข่งขันกับผู้อื่น ผลประโยชน์ที่ผู้เข้าชมจะได้รับคือประสบการณ์ตรงในเรื่องนั้น ๆ" ^๑ ซึ่งผู้ชมแต่ละคนอาจได้รับไม่เหมือนกัน เนื่องจากพื้นความรู้ อายุและประสบการณ์ต่างกัน การศึกษาในพิพิธภัณฑ์สถานตรงข้ามกับการศึกษาในโรงเรียน ซึ่งจะต้องมีกำหนดเวลา มีการสอน มีคะแนน มีการกำหนดระดับชั้น มีการแข่งขัน ฯลฯ ดังนั้น การศึกษาในรูปแบบนี้จึงเป็นการศึกษาเปิดจริง ๆ ตามที่ ดร. ชัยยงค์ พรหมวงศ์ กล่าวไว้ว่า ระบบการเรียนแบบเปิดนั้น จะต้องเปิดอยู่ ๗ อย่างด้วยกันคือ ^๒

๑. เปิดใจ เปิดทัศนคติ ยอมรับการเปลี่ยนแปลง
๒. เปิดสถานที่ ใช้สถานที่ทุกแห่ง เป็นที่เรียนได้
๓. เปิดหลักสูตร

^๑ Alma S. Wittlin, "Absolutes and Relative Absolutes in Exhibition Techniques" in Museum Education Edited by Eric Larrabee (Smithsonian Institution Press Washington D.C. 1968), p. 106.

^๒ ชัยยงค์ พรหมวงศ์, บทบาทสื่อการศึกษาต่อการจัดการศึกษานอกโรงเรียน อภิปรายที่คณะกรรมการ จุฬาลงกรณ์มหาวิทยาลัย, ๒๔ สิงหาคม ๒๕๒๑.

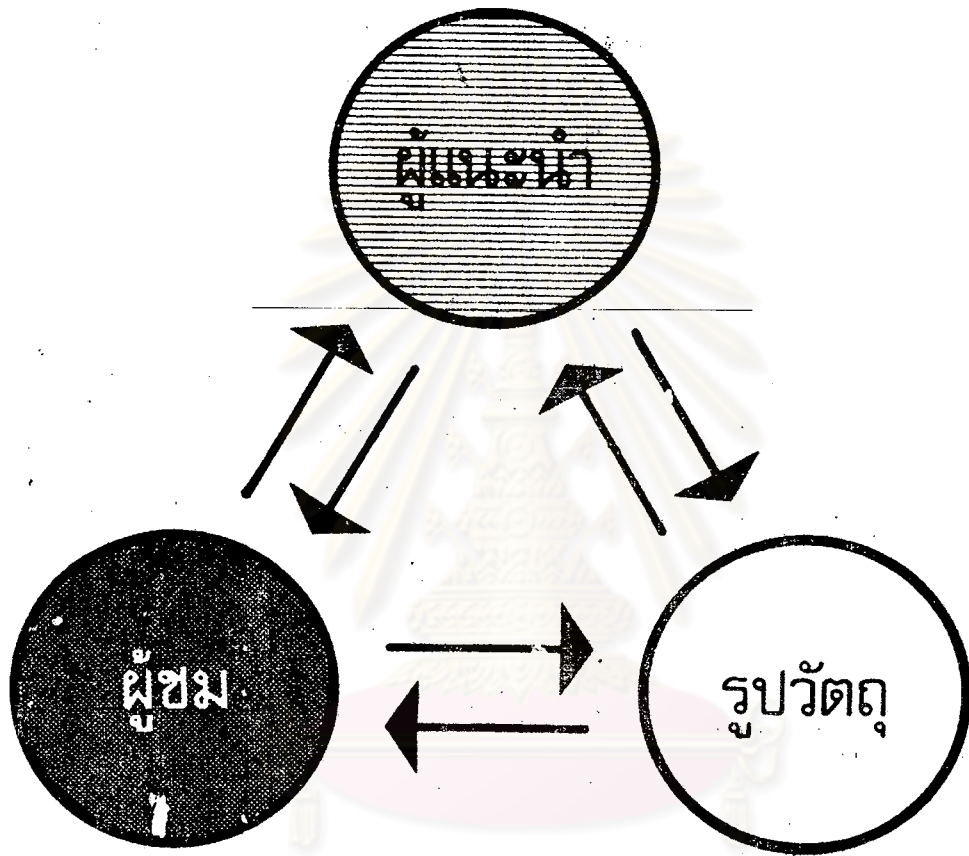
๔. เปิดเวลาเรียน จะเรียนเมื่อไรก็ได้
๕. เปิดระ เที่ยวนวินัย ไม่มีข้อบังคับ
๖. เปิดชั้น คือไม่มีระบบชั้น
๗. เปิดอายุ ไม่จำกัดว่าอายุเท่าใดก็เรียนได้

ดังได้กล่าวแล้วว่า การให้การศึกษานในพิพิธภัณฑสถาน ใช้วัตถุหรือสื่อการศึกษา เป็นสิ่งช่วยให้เกิดการ เรียนรู้ แต่ตัวสื่อ เหล่านั้นไม่สามารถจะก่อให้เกิดการ เรียนรู้ได้ โดยลำพัง ต้องมีองค์ประกอบอื่น เข้าช่วย องค์ประกอบดังกล่าวคือ

๑. ผู้แนะนำ ได้แก่ผู้บริหาร ผู้จัดการ ผู้จัดแสดง ภัณฑารักษ์ กล่าวรวมคือ เจ้าหน้าที่ของพิพิธภัณฑสถานนั้น ๆ ซึ่งเป็นผู้ชักนำและจัดให้เกิดการแสดงรูปวัตถุ (สื่อการศึกษา) ต่าง ๆ พร้อมทั้งจัดอธิบายแนะนำให้เกิดความเข้าใจทราบซึ่งในรูปวัตถุ เหล่านั้น ตลอดจนถึงการวัดผลว่าบริการพิพิธภัณฑท์ เป็นอย่างไร
๒. รูปวัตถุ ได้แก่สิ่งของต่าง ๆ อาจเป็นได้ตั้งแต่ตัวพิพิธภัณฑท์ สิ่งของที่ จัดแสดงไปจนถึง โปส เทอร์ชักรูจุงแนะนำอัน เป็นตัว เพิ่มพูนความรู้ให้แก่ผู้เข้าชม
๓. ผู้ชม ได้แก่บุคคลทั่วไปที่ใช้บริการพิพิธภัณฑท์

การ เรียนรู้จะ เกิดขึ้นได้ องค์ประกอบทั้งสามประการข้างต้นจะต้องมีความ สัมพันธ์กัน ดังแผนภูมิที่ ๓

ศูนย์วิจัยทรัพยากร
จุฬาลงกรณ์มหาวิทยาลัย



ศูนย์จิตวิทยาบำบัด
แผนภูมิที่ ๓ ความสัมพันธ์ระหว่าง ผู้แนะนำ รูปวัตถุและผู้ชม
จุฬาลงกรณ์มหาวิทยาลัย

ความสัมพันธ์ขององค์ประกอบทั้งสาม อาจอธิบายได้ดังนี้ ผู้แนะนำต้องแสวงหา รูปวัตถุ เพื่อการจัดแสดง โดยใช้ข้อมูลจากผู้ชมว่าผู้ชมให้ความสนใจเรื่องใดบ้าง และ ความสนใจในเรื่อง เหล่านี้มีมากน้อยอย่างไร จากนั้นจึงนำมาจัดแสดงพร้อมกับจัดอธิบาย ภายทอดความคิดโดยมีรูปวัตถุ เป็นตัว เชื่อม ก้านผู้ชมนั้น รูปวัตถุจะก่อให้เกิดความชื่นชม ทราบซึ่ง ในเวลาเดียวกัน ผู้ชมก็จะรับเอาแนวความคิดจากผู้แนะนำติดตัวไปด้วย และ สิ่งสำคัญที่สุดขององค์ประกอบหลักก็คือ หลังจากผู้ชมใช้บริการพิพิธภัณฑ์แล้ว คือปฏิริยา คอบสนองของผู้ชมที่มีต่อผู้แนะนำ บริการของพิพิธภัณฑ์ใดใดแลเห็นได้จากผลสะท้อนจากผู้ชม ซึ่งอาจจะอยู่ในรูปของคำชม คำติ ข้อเสนอแนะบริการพิพิธภัณฑ์ที่ปราศจากปฏิริยาของผู้ชม แสดงให้เห็นข้อบกพร่อง หรือความล้มเหลวของพิพิธภัณฑ์นั้น ๆ

ทำให้บริการการศึกษาในพิพิธภัณฑ์สถานสามารถทำได้ในหลายรูปแบบ เช่น

๑. การจัดนิทรรศการ ซึ่งอาจกล่าวได้ว่าเป็นวิธีให้การศึกษาหลักของ พิพิธภัณฑ์สถานโดยทั่วไป ไม่ว่าจะเป็นนิทรรศการในรูปแบบใด แต่เนื้อหาที่นำมาจัด ต้องสนองความต้องการ เป็นที่สนใจ และเป็นประโยชน์ต่อประชาชน ทั้งมีส่วนในการ ช่วยแก้ปัญหาของชุมชนในขณะนั้นด้วย จึงจะนับว่าเป็นการบริการด้านการศึกษาที่มีประสิทธิภาพ และบรรลุวัตถุประสงค์

๒. การบริการนำชม เพื่อให้ผู้ชมได้รับข้อมูลมากขึ้น อาจอยู่ในรูปของการ นำชม โดยใช้วิทยากรสำหรับผู้ชมกลุ่มใหญ่ หรือใช้ เอกสารสิ่งพิมพ์ เทปบันทึกเสียง- การนำชม ซึ่งได้จัดเตรียมไว้บริการล่วงหน้า สำหรับผู้เข้าชมกลุ่มย่อย หรือรายบุคคล

๓. การบริการนำเที่ยวโบราณสถานหรือสถานที่ที่น่าสนใจ วัตถุหรือสิ่งของ บางอย่างอาจปล่อยให้ให้อยู่ในสถานเดิม แต่อยู่ในความดูแลของพิพิธภัณฑ์สถานก็ได้ การ จัดบริการนำเที่ยวออกสถานที่ เป็นครั้งคราวจะก่อให้เกิดความสนใจมากขึ้น และ เป็นการ เปลี่ยนบรรยากาศของ เจ้าหน้าที่พิพิธภัณฑ์อีกด้วย

๔. การบรรยาย อภิปราย สัมมนา ซึ่งสามารถจัดได้ทั้งในและนอกสถานที่ โดยการ เชิญผู้ทรงคุณวุฒิในเรื่องที่เกี่ยวข้องมาร่วมให้ความรู้แก่ผู้เข้าชม หรืออาจให้ผู้ เข้าชมมีส่วนร่วมด้วยก็ได้

๕. การฉายภาพยนตร์ สไลด์ फिल्मสตริป ทั้งในและนอกสถานที่ ในเรื่องที่ทำให้ความรู้เกี่ยวกับชีวิตประจำวันและให้ความบันเทิง

๖. พิมพ์เอกสาร หนังสือหรือสิ่งพิมพ์อื่น ๆ ออกเผยแพร่ อาจออกเป็นประจำหรือออกเฉพาะในกรณีที่น่าสนใจ ทั้งนี้แล้วแต่ความเหมาะสมและความสามารถของพิพิธภัณฑสถานแต่ละแห่ง

๗. จัดการศึกษาทางสื่อมวลชน เช่นหนังสือพิมพ์ วิทยุ โทรทัศน์อย่างใดอย่างหนึ่งหรือหลาย ๆ อย่างพร้อมกันตามความพร้อมของพิพิธภัณฑสถานนั้น ๆ การให้การศึกษานานสื่อมวลชน เป็นการให้การศึกษาคู่คุณค่าและให้บริการแก่ประชาชนได้อย่างกว้างขวาง

๘. การจัดนิทรรศการเคลื่อนที่ โดยเลือกจัดในเรื่องที่กำลังเป็นที่ต้องการของชุมชน แล้วนำเคลื่อนที่เข้าไปให้บริการในชุมชน โดยอาศัยยานพาหนะ เช่น รถ เรือ หรือจัก เป็นหีบพิพิธภัณฑสถาน แล้วให้เจ้าหน้าที่นำไปแสดงตามสถานที่ต่าง ๆ ก็ได้

๙. จัดนิเทศการให้บริการของพิพิธภัณฑสถานให้แก่สถานศึกษา หน่วยงานอื่น ๆ เพื่อความสะดวก และความเข้าใจในการให้บริการต่าง ๆ ที่พิพิธภัณฑสถานจัดให้ หรืออาจจัดฝึกอบรมสำหรับอาสาสมัคร นักเรียน ซึ่งจะเป็นการช่วยลดภาระในการนำชมของเจ้าหน้าที่พิพิธภัณฑสถานได้มาก รวมทั้งเป็นการประชาสัมพันธ์งานของพิพิธภัณฑสถานให้เป็นที่รู้จักของหน่วยงานต่าง ๆ ไปด้วย ในขณะเดียวกัน

๑๐. ให้บริการการสอนในระบบโรงเรียน นอกจากให้การศึกษารูปของการศึกษานอกระบบโรงเรียน แล้ว พิพิธภัณฑสถานยังมีส่วนช่วยให้การศึกษาระบบโรงเรียนเป็นไปอย่างมีประสิทธิภาพอีกด้วย ซึ่งอาจดำเนินการได้ดังนี้

๑๐.๑ ร่วมร่างหลักสูตรกับโรงเรียน เพื่อจะได้มีแนวทางในการจัดการศึกษาร่วมกัน และสามารถ เสริมการจัดการศึกษาของกันและกันได้ แต่ถ้าทางพิพิธภัณฑสถานไม่มีโอกาสได้มีส่วนร่วมในการร่างหลักสูตร ก็สามารถจะศึกษาหลักสูตรที่โรงเรียนใช้อยู่ และนำมาเป็นแนวทางหนึ่งในการจัดให้บริการของพิพิธภัณฑสถาน เมื่อเป็นไปตามนี้ ทางโรงเรียนก็สามารถใช้พิพิธภัณฑสถานนั้น ๆ เป็นอุปกรณ์การเรียนการสอนได้ ซึ่งโดยปกติแล้วทางโรงเรียนไม่สามารถจะจัดหาวัสดุอุปกรณ์ไว้เป็นของโรงเรียนเองได้มากเท่ากับที่พิพิธภัณฑสถานจัดให้และยังเป็นศูนย์กลางที่โรงเรียนใดจะมาใช้ก็ได้

๑๐.๒ จัดสอนพิเศษ เป็นกลุ่ม เล็กหรือกลุ่มใหญ่ในหัวข้อที่โรงเรียนต้องการ ซึ่งอาจทำได้ทั้งในพิพิธภัณฑสถานหรือเชิญวิทยากรไปที่โรงเรียนก็ได้

๑๐.๓ ให้ยืมวัสดุอุปกรณ์หรือหีบพิพิธภัณฑสถานไปใช้ที่โรงเรียน ซึ่งอาจจะมีการเจ้าหน้าที่ของพิพิธภัณฑสถานไปให้ข้อมูลหรือแนะนำวิธีใช้ด้วยก็ได้

๑๐.๔ จัดฝึกอบรมให้นักเรียนรู้และเข้าใจเรื่องราวเกี่ยวกับพิพิธภัณฑสถานตามความสมัครใจในรูปของอาสาสมัครบริการนำชม ในกรณีนี้ นักเรียนจะได้รับความรู้ไปในตัวและพิพิธภัณฑสถาน ยังจะได้เจ้าหน้าที่ช่วยให้บริการนำชมแก่ผู้เข้าชมอื่น ๆ อีกด้วย

๑๐.๕ ร่วมมือกับทางโรงเรียนและผู้ปกครอง จัดกิจกรรมที่เห็นว่าเป็นประโยชน์ต่อชุมชนร่วมกัน

อัลมา เอส. วิทลิน ได้วิจัยพบว่า การเตรียม การชี้แนะ และการกำหนดเนื้อหาที่จะไปศึกษาในพิพิธภัณฑสถานให้ก่อนที่นักเรียนจะเข้าชมพิพิธภัณฑสถานนั้น ให้นักเรียนได้มีส่วนร่วม มีส่วนสัมผัสหรือได้ใกล้ชิดกับสิ่งจัดแสดงและเมื่อกลับจากชมพิพิธภัณฑสถานมีการอธิบายถึงสิ่งที่ได้ชมมาอีกครั้งหนึ่ง จะก่อให้เกิดการเรียนรู้ได้ดีกว่าการที่จะปล่อยให้ให้นักเรียน เข้าไปชมตามลำพัง โดยไม่มีจุดมุ่งหมายแต่อย่างใด

จะเห็นได้ว่าพิพิธภัณฑสถานนั้นมีความสำคัญและมีบทบาทต่อการจัดการศึกษา มากขึ้นทุกขณะ ไม่ว่าจะเป็นการศึกษานอกระบบ ซึ่งเป็นการให้การศึกษาตลอดชีวิตแก่ประชาชนในชาติ หรือการศึกษาซึ่งเป็นการ เสริมการศึกษาในระบบโรงเรียน พิพิธภัณฑสถานเป็นแนวทางใหม่แนวทางหนึ่งที่จะช่วยให้นักเรียนให้บริการทางการศึกษาสัมฤทธิ์ผลยิ่งขึ้น เพียงแต่ผู้จัดการศึกษาหันมาให้ความสนใจให้ความสนับสนุนให้พิพิธภัณฑสถาน เปิดบริการ การศึกษาได้อย่างเต็มที่ในรูปแบบต่าง ๆ มากขึ้นโดยไม่มอง เพียงแต่ว่าพิพิธภัณฑสถาน เป็นสถานที่เก็บของเก่าที่เล็ก ๆ แล้ว เหมือนที่เป็นอยู่ในปัจจุบันนี้ เท่านั้น

Alma S. Wittlin with a Forward by S. Dillon Ripley,

Museum: In Search of a Usable Future, The MIT Press Copyright

1970.

เทคโนโลยีการศึกษาในพิพิธภัณฑ์สถาน

ขอบเขตของเทคโนโลยีการศึกษา

ผู้วิจัยได้ให้คำจำกัดความของ "เทคโนโลยีการศึกษา" ไว้ครั้งหนึ่งแล้ว ในบทที่ ๑ ในบทที่จะกล่าวถึงอย่างละเอียดอีกครั้ง เพื่อชี้ให้เห็นเด่นชัดว่าขอบเขตของงานเทคโนโลยีศึกษานั้นครอบคลุมอะไรบ้าง เพราะมีบุคคลหลายฝ่ายที่อยู่นอกวงการวิชาชีพนี้ยังไม่เข้าใจดีพอ โดยเฉพาะผู้บริหารของสถาบันการศึกษาต่าง ๆ ซึ่งต้องใช้เทคโนโลยีการศึกษา อันเป็นเหตุให้เป็นอุปสรรคหนึ่งในการปฏิบัติงานเทคโนโลยีการศึกษาในสถาบันนั้น ๆ

คำว่า "โสตทัศนศึกษา" คงเป็นคำที่เคยชินสำหรับทุกคนมากกว่าคำว่า "เทคโนโลยีการศึกษา" เพราะคำว่า "โสตทัศนศึกษา" มีมาก่อน ซึ่งหมายถึงสื่อการศึกษาที่ให้ภาพหรือให้เสียงหรือให้ทั้งภาพและเสียง ทั้งนี้รวมทั้งวัสดุและอุปกรณ์ซึ่งจะทำให้สื่อการศึกษานั้น ๆ สามารถทำงานได้อย่างมีประสิทธิภาพ ความหมายตามนัยนี้ตรงกับความหมายของเทคโนโลยีการศึกษาทางวิทยาศาสตร์กายภาพซึ่ง ดร. ชัยยงค์ พรหมวงศ์ ได้ให้ไว้ว่า *

"เทคโนโลยีการศึกษา หมายถึงการประยุกต์วิทยาศาสตร์กายภาพและเทคโนโลยีทางวิศวกรรม อาทิ เครื่องฉายภาพยนตร์ เครื่องบันทึกภาพ โทรทัศน์ ฯลฯ สำหรับการเรียนรู้ของนักเรียนเป็นกลุ่มใหญ่ การพิจารณาสื่อการสอนมักไม่คำนึงถึงความแตกต่างระหว่างบุคคลและการเลือกสื่อให้ตรงกับเนื้อหาวิชา หากพิจารณาใช้วัสดุอุปกรณ์เป็นชิ้น ๆ แยกกันไป"

*ชัยยงค์ พรหมวงศ์, มิตีที่ ๓ นวัตกรรมและเทคโนโลยีการศึกษา เล่ม ๑
 แผนกวิชาโสตทัศนศึกษา คณะครุศาสตร์ จุฬาลงกรณ์มหาวิทยาลัย ๒๕๒๐, หน้า ๓๘

ต่อมา เมื่อวิทยาการด้านนี้แพร่หลายและก้าวหน้ามากขึ้นสำหรับในประเทศไทย ขอบข่ายของงานเทคโนโลยีการศึกษาได้ขยายกว้างออกไป ครอบคลุมถึงวิธีการและการจัดระบบในการใช้สื่อการศึกษาด้วย ตามความหมายในนัยนี้ ดร.ชัยยงค์ พรหมวงศ์ จัดความหมายของเทคโนโลยีการศึกษาให้อยู่ในแง่ของพฤติกรรมศาสตร์ ซึ่งหมายถึง *

"... การนำวิธีการทางจิตวิทยา มนุษยวิทยา กระบวนการกลุ่ม ภาษา สันนิเวทศาสตร์ (Communication Arts) การบริหาร เครื่องยนต์กลไก การรับรู้ และกระบวนการความคิดมาใช้ควบคู่กับผลิตภัณฑ์ทางวิทยาศาสตร์และวิศวกรรม เพื่อให้ผู้เรียน เปลี่ยนพฤติกรรมการเรียนรู้ให้มีประสิทธิภาพยิ่งขึ้น คำว่า "เทคโนโลยี" ซึ่งภาษาลาตินใช้คำว่า "texere" หมายถึง การสาน การสร้างนั้นมีได้หมายถึงการใช้เครื่องมืออุปกรณ์เท่านั้น แต่รวมวิธีการทางวิทยาศาสตร์ เข้าไปด้วย วิธีการ จึงเป็นหัวใจของเทคโนโลยีมิใช่วัสดุหรืออุปกรณ์เพียงอย่างเดียว

ในแง่ของพฤติกรรมศาสตร์ เทคโนโลยีการศึกษารอบคลุมกระบวนการการศึกษา ๔ ชั้น คือ (๑) การตั้งจุดมุ่งหมายทางการศึกษา ต้องเน้นพฤติกรรมที่จะวัดและสังเกตเห็นได้ (๒) ต้องมีการวิเคราะห์ผู้เรียนในแง่ของความสนใจ ความพร้อม จุดอ่อน จุดแข็ง เพื่อจัดหลักสูตรและโครงการสอนให้เหมาะสมกับนักเรียนแต่ละบุคคล (๓) วิธีการที่ครูใช้รวมทั้งวัสดุอุปกรณ์ที่เกี่ยวข้อง ต้องปรับปรุงเปลี่ยนแปลงให้เหมาะสมกับจุดมุ่งหมาย และเนื้อหาประสบการณ์ที่ผู้เรียนจะต้องเรียน และ (๔) การวัดและประเมินผลการเรียนและหลักสูตรจะต้องดำเนินการไปด้วยความระมัดระวังยิ่งขึ้น ..."

* เรื่องเดียวกัน, หน้า ๔๑.

ดร. เปรื่อง กุมุท ได้ให้ทัศนะเกี่ยวกับความหมายของเทคโนโลยีการศึกษาว่า ---"

"--- เราส่วนมากเข้าใจกันว่า การนำเอา เครื่องมือหรือผลิตภัณฑ์ทางวิทยาศาสตร์มาใช้ นั่นแหละคือเทคโนโลยี ซึ่งก็ผิดอะไรแต่ก็ไม่ถูกต้องทั้งหมด ทั้งนี้ อาจจะเป็นเพราะว่า เป็นสิ่งที่เข้าใจกันได้ง่าย เนื่องจากมีการนำเอาศัพท์เฉพาะใหม่ๆ เข้ามา เช่น สื่อการสอนประเภทต่าง ๆ ทั้ง Hardware และ Software --- การขยายขยายของการใช้สื่อการสอนให้กว้างขวางขึ้นทั้งในค่านบุคคล วัสดุ เครื่องมือ สถานที่ และกิจกรรมในขบวนการสอน ก็เท่ากับว่าเป็นการนำเทคโนโลยีมาใช้ในการศึกษา

แต่ความหมายที่คนส่วนมากไม่ค่อยเข้าใจหรือคุ้นกัน แต่มีความสำคัญมากในเรื่องเทคโนโลยีนี้ก็คือ ความหมายที่หมายถึง การใช้วิธีวิทยาศาสตร์หรือวิธีการ จักรระบบในการปฏิบัติงาน ---"

คงเห็นได้ชัดเจนแล้วว่า เทคโนโลยีการศึกษาไม่ได้จำกัดอยู่เฉพาะวัสดุ และอุปกรณ์เท่านั้น แต่รวมถึงวิธีการ การจักระบบ การกำหนดขั้นตอนการดำเนินงาน และการแก้ปัญหา เพื่อเพิ่มประสิทธิภาพของงานการศึกษา โดยมีการรวบรวมข้อมูล วิเคราะห์ปัญหา หาแนวทางแก้ปัญหาและประเมินผลที่ได้รับซึ่งก็คือ การนำหลักทาง วิทยาศาสตร์และวิศวกรรมศาสตร์มาผสมผสาน เข้ากับหลักทางพฤติกรรมศาสตร์ เพื่อ ดำเนิน งาน ปรับปรุง เปลี่ยนแปลงระบบงานการศึกษาให้มีประสิทธิภาพสูงขึ้นนั่นเอง

๑ เปรื่อง กุมุท, "แนวทางในการนำเทคโนโลยีมาสนับสนุนการปฏิรูป การศึกษา", โฉมหน้าใหม่ของเทคโนโลยีกับการปฏิรูปการศึกษา คณะนิสิตปริญญาโท เทคโนโลยีการศึกษา มหาวิทยาลัยศรีนครินทรวิโรฒ ประสานมิตร ๒๕๑๘, หน้า ๑๐๘.



ความสำคัญของ เทคโนโลยีการศึกษา ในงานพิพิธภัณฑสถาน

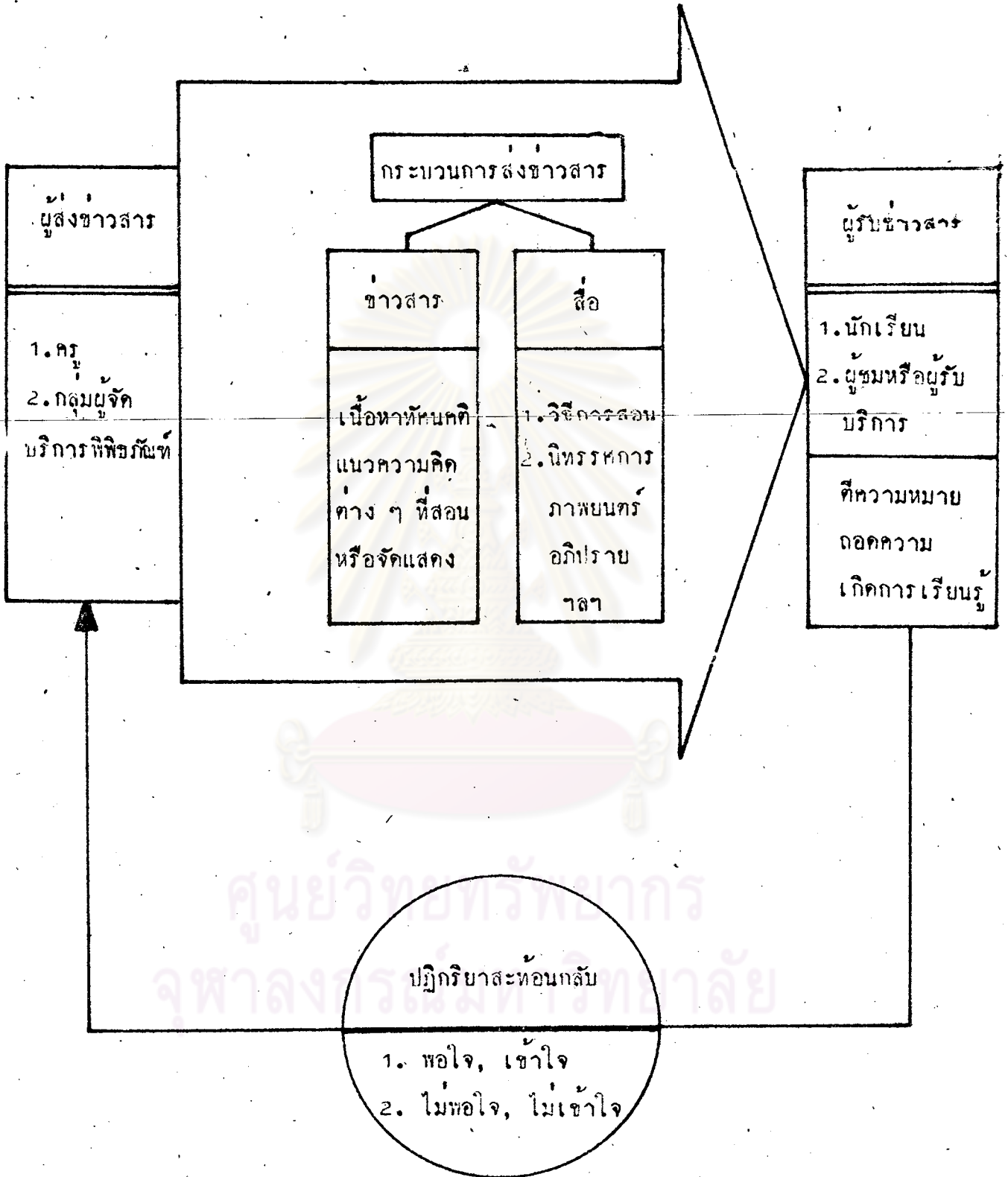
งานพิพิธภัณฑสถาน เป็นรูปแบบหนึ่งของการให้บริการทางการศึกษา การให้การศึกษาไม่ว่าในรูปแบบใด ๆ ก็ตาม จักว่าเป็นกระบวนการสื่อความหมาย (communication Process) เพราะประกอบด้วยลักษณะที่สำคัญ ๓ ประการ เหมือนกัน

กระบวนการสื่อความหมาย เป็นการติดต่อสื่อความหมายระหว่างมนุษย์กับมนุษย์ มนุษย์กับสัตว์หรือมนุษย์กับ เครื่องมือที่เป็นตัวแทนของมนุษย์ โดยมีลักษณะที่สำคัญ ๓ ประการคือ

๑. ผู้ส่งข่าวสาร ซึ่งเป็นคนต่อที่จะทำให้เกิดการสื่อความหมายขึ้น เป็นผู้ที่จะส่งข่าวสารไปยังผู้อื่น
๒. กระบวนการส่งข่าวสาร ประกอบด้วย ๒ ส่วนคือ ข่าวสาร ได้แก่สิ่งที่ต้องการจะส่ง และสื่อ ได้แก่วิธีการหรือช่องทางที่จะส่งข่าวสารไปยังผู้รับ
๓. ผู้รับข่าวสาร

การศึกษาในระบบโรงเรียนผู้ส่งข่าวสารคือครู ผู้รับข่าวสารคือนักเรียน ข่าวสารคือ เนื้อหาวิชา ความรู้ ทักษะและสื่อคือวิธีการสอน หรือสื่อการสอนที่ช่วยการสอนของครู ซึ่งถือว่าเป็นตัวกลางที่จะนำข่าวสารไปยังนักเรียน

ในงานพิพิธภัณฑสถาน ผู้ส่งข่าวสารคือกลุ่มผู้จัดบริการ ได้แก่ผู้บริหาร นักวิชาการ และผู้ร่วมดำเนินงานทั้งหมด ผู้รับข่าวสารคือผู้ชมหรือผู้รับบริการ ส่วนเนื้อหาที่จัดแสดงหรือให้ความรู้ เป็นข่าวสารและวิธีการจัดให้บริการ เช่นการจัดนิทรรศการ การฉายภาพยนตร์ ฯลฯ เป็นสื่อ ดังแผนภูมิที่ ๔



แผนภูมิที่ ๔ กระบวนการสื่อความหมายในงานการศึกษาและงานพิธีกรรมสถาน

เทคโนโลยีการศึกษา เข้ามามีบทบาทในกระบวนการสื่อความหมายมาก รวมทั้งงานพิพิธภัณฑ์สถานด้วย ในฐานะที่เป็นสื่อ ซึ่งเป็นหนึ่งในกระบวนการที่จะส่งหรือถ่ายทอดข่าวสารจากผู้ส่งไปยังผู้รับ เพื่อให้กระบวนการนั้นมีประสิทธิภาพดียิ่งขึ้น ผู้รับสามารถรับข่าวสารได้ตรงกับจุดมุ่งหมายที่ผู้ส่งต้องการจะส่ง

สื่อ ดังกล่าวได้แก่ระบบการนำเอาวัสดุอุปกรณ์และวิธีการต่าง ๆ มาใช้

ดังนั้น ถ้าขาดสื่อหรือเทคโนโลยีการศึกษา ซึ่งเป็นตัวส่งผ่านความรู้จากผู้ส่งไปยังผู้รับเสียแล้ว การสื่อความหมายก็จะไม่เกิดขึ้น งานบริการการศึกษาของพิพิธภัณฑ์สถานก็จะไม่สัมฤทธิ์ผล

เทคโนโลยีการศึกษาในฐานะที่เป็นสื่อกลางที่จะทำให้กระบวนการสื่อความหมายสัมฤทธิ์ผล มีความสำคัญและประโยชน์อยู่ในตัวเองมากมาย กล่าวคือ^๑

๑. ช่วยเพิ่มประสิทธิภาพและประสิทธิผลของการศึกษาให้มากขึ้น ช่วยผู้ให้การศึกษาประหยัดเวลาในการถ่ายทอดเนื้อหาที่เป็น เนื้อหาเดียวกันกับผู้เรียนหลายกลุ่ม เพื่อจะไ้ใช้เวลาทั้งกล่าวไปใช้ประโยชน์ในด้านอื่น สำหรับผู้เรียนก็จะได้รับประสบการณ์และเกิดการเรียนรู้ที่คึกคักมากขึ้น
๒. ช่วยให้ผู้เรียนสามารถศึกษาหาความรู้ด้วยตนเองได้มากขึ้น เทคโนโลยีการศึกษาจะเปิดทางให้ได้ศึกษาในรูปแบบที่ต่าง ๆ กันออกไปอย่างมีประสิทธิภาพ สามารถรวมครูผู้มีความรู้ความชำนาญในแต่ละด้าน สามารถรวบรวมวัสดุอุปกรณ์การสอนในที่ต่าง ๆ มาสู่ผู้เรียนได้โดยไม่จำกัดเวลาและสถานที่ในการศึกษา ซึ่งเป็นการช่วยให้ผู้เรียนสามารถเลือกหาวิธีศึกษาที่เหมาะสมกับตนเอง ทั้งยังช่วยลดภาระในด้านการบริหารลงได้อีกด้วย
๓. ช่วยให้การ เรียนการสอนมีพื้นฐานเป็นวิทยาศาสตร์มากขึ้น โดยการเตรียมจิตสภาพการณ์เรียนให้สอดคล้องกับหลักจิตวิทยาการเรียนรู หลักจิตวิทยาการเรียนการสอน รวมทั้งหลักจิตวิทยาการศึกษาและหลักจิตวิทยาเด็กด้วย

^๑ Brown W. James, Norberg D. Kenneth and Srygley K. Sara, Administering Educational Media: Instructional Technology and Library Services, McGraw-Hill Book Company Second Edition 1972, pp. 1-3.

๔. ช่วยให้การ เรียนการสอนมีความ เป็นจริง เป็นจังหรือใกล้เคียงประสบการณ์ตรงมากขึ้น สื่อการสอนใหม่ ๆ สามารถยอหรือขยายส่วนของประสบการณ์ โดยการจำลองสถานการณ์หรือวัตถุรวมทั้งสามารถนำภาพและ เสียงของ เหตุการณ์จริง ๆ เข้ามา เป็นส่วนประกอบในการให้การศึกษาได้

๕. ช่วยให้การ เรียนการสอนเกิดขึ้นได้อย่างฉับพลันทันที ช่วยลดช่องว่างระหว่างการเรียนในห้อง เรือนกับโลกภายนอกได้ เช่นการนำภาพยนตร์ โทรทัศน์ เทปบันทึกเสียง ฯลฯ เข้ามา เป็นส่วนหนึ่งของการเรียนการสอน

๖. ช่วยให้เกิดความเสมอภาคทางการศึกษา เพราะนักเรียนทุกคนมีสิทธิในการใช้สื่อต่าง ๆ มีสิทธิในการ เรียนรู้จาก เทคโนโลยีการศึกษาต่าง ๆ เท่าเทียมกันทุกคน

การจัดบริการการศึกษาของพิพิธภัณฑสถานในประเทศไทยส่วนใหญ่จะตกอยู่ในความรับผิดชอบของผู้บริหาร ซึ่งอยู่ในฐานะที่ควบคุมกำหนดนโยบายและแนวทางการดำเนินงานในทุก ๆ ด้านของงานพิพิธภัณฑสถานและนักวิชาการ ซึ่งเป็นผู้เชี่ยวชาญด้านเนื้อหาในเรื่องที่จะให้บริการ รูปแบบหรือวิธีการต่าง ๆ ที่จะจัดบริการผู้บริหารและนักวิชาการ เป็นผู้รับผิดชอบทั้งสิ้น ดังนั้น งานที่ออกมาจึงยังก็ไม่ได้เท่าที่ควร ซึ่งถ้าพิจารณาอย่างถี่ถ้วนแล้ว จะ เห็นได้ว่าสิ่งที่สำคัญ ซึ่งจะเป็นตัวกลาง เป็นทางผ่าน เพื่อที่จะถ่ายทอดเนื้อหาต่าง ๆ ไปสู่ผู้รับบริการนั้น คือสื่อ แต่ผู้บริหารและนักวิชาการมีหน้าที่การรับผิดชอบโดยตรง คืองานด้านบริหารและงานด้านวิชาการอยู่เต็มที่แล้ว ดังนั้น การที่ทั้งผู้บริหารและนักวิชาการจะมารับผิดชอบการ เลือกสื่อการนำสื่อมาใช้ให้เหมาะสมกับ เนื้อหาถูกต้องตรงตามหลักจิตวิทยา การผลิตสื่อ การวิจัยสื่อ รวมทั้งการจัดระบบในการดำเนินงานแล้ว กูจะเป็นการ เหลือวิสัยที่จะกระทำได้ และผู้บริหารและนักวิชาการน้อยคนนักที่จะมีความรู้ความสามารถในเรื่องนี้อยู่ด้วยอย่างลึกซึ้ง ด้วยเหตุนี้เองจึงจำเป็นต้องมีนัก เทคโนโลยีการศึกษา เข้ามา เป็นส่วนร่วมในการจัดดำเนินการบริการ การศึกษาของพิพิธภัณฑสถานร่วมกับผู้บริหารและนักวิชาการด้านเนื้อหา เพื่อให้งานที่ออกมา มีประสิทธิภาพและดำเนินไปตามวัตถุประสงค์ของพิพิธภัณฑสถาน

เมื่อยอมรับว่าสื่อหรือ เทคโนโลยีการศึกษามีความจำเป็นต่องานจัดพิพิธภัณฑสถานแล้ว ก็ต้องยอมรับว่านัก เทคโนโลยีการศึกษาก็มีความจำเป็นต่องานจัดบริการพิพิธภัณฑสถานด้วยเช่นกัน

การที่จะให้ผู้บริหารหรือนักวิชาการด้านเนื้อหา เข้ามามีส่วนงานด้าน เทคโนโลยีการศึกษา ก็เปรียบเสมือนกับนำคนไข้ที่ป่วยด้วยโรคมะเร็ง ไปให้สัตวแพทย์รักษานั้นเอง

สภาพและปัญหาของงาน เทคโนโลยีการศึกษาในพิพิธภัณฑสถาน

เนื่องจากงาน เทคโนโลยีการศึกษา เป็นงานใหม่ ยังไม่เป็นที่รู้จักแพร่หลายดีนักในวงการศึกษ หลายฝ่ายเห็นความสำคัญของงานนี้แต่ยังไม่เข้าใจถึงระบบ กระบวนการ และวิธีการนำมาใช้ หลายฝ่ายมองเห็น เป็นสิ่งแปลกใหม่ ซึ่งถ้ามีเครื่องมือเหล่านี้ในหน่วยงานของตน จะทำให้บุคคลภายนอกมองว่า เป็นหน่วยงานที่ก้าวหน้าและทันสมัย หลายฝ่ายมองเห็นว่าเป็นสิ่งสิ้นเปลืองโดยใช่เหตุ หลายฝ่ายมองในวงแคบว่า เทคโนโลยีการศึกษาก็คือวัสดุและอุปกรณ์หรือเครื่องมือเพียงไม่กี่ชิ้น เช่น เครื่องฉายภาพยนตร์ เครื่องฉายสไลด์ เครื่องบันทึก เทปโทรทัศน์ ฯลฯ เมื่อสภาพการณ์เป็นอย่างนี้ การดำเนินงาน เทคโนโลยีการศึกษาในวงการการศึกษาทุก ๆ รูปแบบย่อมต้องเผชิญกับปัญหานานับประการ ซึ่งรวมทั้งในงานพิพิธภัณฑสถานด้วย

ผู้วิจัยได้สัมภาษณ์สอบถามและแลกเปลี่ยนทัศนคติในสถานภาพการทำงาน การดำเนินงานและปัญหาต่าง ๆ ของงาน เทคโนโลยีการศึกษาจาก เจ้าหน้าที่ผู้รับผิดชอบโดยตรงจากพิพิธภัณฑสถานในประเทศหลายแห่ง ปรากฏว่ามีเพียงสองแห่ง เท่านั้นที่มีผู้รับผิดชอบโดยตรง คือพิพิธภัณฑสถานแห่งชาติพระนครและพิพิธภัณฑสถานวิทยาศาสตร์ ส่วนพิพิธภัณฑสถานอื่น ๆ ในต่างจังหวัด งาน เทคโนโลยีการศึกษายู่ในความรับผิดชอบของหัวหน้าพิพิธภัณฑสถานนั้น ๆ ทั้งสิ้น

สภาพและปัญหาของงาน เทคโนโลยีการศึกษาในพิพิธภัณฑสถานแห่งชาติพระนคร °

สัมภาษณ์ ชุมพล คชวงศ์, เจ้าหน้าที่พิพิธภัณฑสถาน หน่วยโสตทัศนศึกษา
งานการศึกษา พิพิธภัณฑสถานแห่งชาติพระนคร, ๓ กรกฎาคม ๒๕๒๓.

งาน เทคโนโลยีการศึกษา เป็นหน่วยย่อยหน่วยหนึ่งของงานการศึกษาและประชาสัมพันธ์
 ในกองพิพิธภัณฑสถานแห่งชาติ (คู่มือภูมิส่วนราชการกองพิพิธภัณฑสถานแห่งชาติ หน้า ๔๗)
 มีเจ้าหน้าที่ ๓ คน คือ ปรินญาตรีทางโสตทัศนศึกษา ๑ คน ประกาศนียบัตรวิชาชีพชั้นสูงทาง
 คำนวณอิเล็กทรอนิกส์ ๑ คน และคนงาน ๑ คน รับผิดชอบงานด้านการผลิตและงานบริการการ
 ผลิต ได้แก่ การผลิตภาพถ่าย สไลด์ และเทปบันทึกเสียง ส่วนงานบริการได้แก่การให้ยืมวัสดุ
 อุปกรณ์ ซึ่งบริการให้แก่พิพิธภัณฑสถานแห่งชาติในต่างจังหวัดทั่วประเทศ นอกจากนี้ยังรับผิดชอบ
 การบรรยายทางวิชาการประกอบการฉายภาพยนตร์อีกด้วย วัสดุอุปกรณ์ที่ใช้ดำเนินงานมีจำนวน
 น้อยมาก และชำรุดทรุดโทรมมิใช้งานไม่ได้เต็มที่ สภาพปัญหาต่าง ๆ สรุปได้ดังนี้

๑. ผู้บริหารไม่ตระหนักและไม่เห็นความสำคัญของงานด้านนี้ กล่าวคือ ในงาน
 การจัดแสดงนิทรรศการหรือการให้บริการการศึกษาของพิพิธภัณฑสถานจะเป็นหน้าที่ความรับผิดชอบ
 ของนักวิชาการและผู้บริหารเท่านั้น การตัดสินใจเลือกสื่อที่ใช้ รูปแบบการจัดแสดง เทคนิค
 ในการจัดแสดง ตลอดจนการจัดระบบการใช้สื่อต่าง ๆ นักเทคโนโลยีการศึกษาไม่ได้มีส่วน
 ในการเสนอแนะหรือให้แนวทางแก่ประการใด สื่อต่าง ๆ ที่ใช้จะจำแนกบุคคลภายนอกเป็นผู้
 จัดทำ เมื่อเลิกแสดงแล้วหน่วยโสตทัศนศึกษาจะเป็นฝ่ายเก็บรักษา เมื่อผู้บริหารไม่เห็นถึง
 ความสำคัญของงาน เทคโนโลยีการศึกษาดังนี้ ปัญหาต่าง ๆ จึงตามมาคือ

๒. บุคลากรไม่เพียงพอและไม่สมดุลงบกับปริมาณงาน เจ้าหน้าที่ต้องทำงานด้วย
 ตนเองทุกอย่างนับตั้งแต่การ เขียนบท การถ่ายภาพ การบันทึกเสียง การออกแบบ การตกแต่ง
 งานศิลปกรรม ฯลฯ ซึ่งทำให้งานไม่คล่องตัวและไม่มีควมก้าวหน้าเท่าที่ควรและ

๓. อุปกรณ์ไม่เพียงพอ เพราะไม่ได้รับงบประมาณทางด้านนี้ ส่วนวัสดุอุปกรณ์
 ที่มีอยู่ก็ไม่อยู่ในสภาพที่จะใช้งานได้เต็มที่

สำหรับงาน เทคโนโลยีการศึกษาในพิพิธภัณฑสถานแห่งชาติในต่างจังหวัดนั้น ไม่มี
 เจ้าหน้าที่ทางด้านนี้โดยเฉพาะ ส่วนใหญ่อยู่ในความรับผิดชอบของหัวหน้าพิพิธภัณฑสถานนั้น ๆ
 หรือผู้ที่มีความสามารถใช้อุปกรณ์ต่าง ๆ เหล่านั้นได้ ยังมีการนำหลักทฤษฎีของการจัดระบบ
 และจิตวิทยามาใช้ในการจัดแสดงน้อยมาก ส่วนในค่านอุปกรณ์โสตทัศนศึกษานั้น มีบ้างพอ
 สมควรถึงตารางที่ ๓

ตารางที่ ๓ - ๓ ทรัพย์สินที่โอนกิจการในพิพิธภัณฑสถานแห่งชาติ*

ลำดับที่	รายชื่ออุปกรณ์	พช. พระนคร	พช. เจ้าสามพระยา	พช. สมเด็จพระนารายณ์	พช. ขอนแก่น	พช. เชียงใหม่
		จำนวน	จำนวน	จำนวน	จำนวน	จำนวน
๑	เครื่องขยายเสียง ทรานซิสเตอร์	๒	-	-	-	-
๒	เครื่องขยายเสียงไฟฟ้า	๔	๑	๓	๑	๑
๓	เครื่องขยายเสียง กระเปาะหัว	-	-	๓	๒	๑
๔	เครื่องบันทึกเสียงแบบม้วน	๑	-	-	-	-
๕	เครื่องบันทึกเสียงแบบตลับ	๑	-	๑	-	-
๖	เครื่องรับวิทยุ	-	-	๑	-	-
๗	ลำโพงตู้	๔	-	-	-	-
๘	ลำโพงปากแตร	๒	-	๔	-	-
๙	ไมโครโฟน	๖	-	๓	-	-
๑๐	จอฉาย	๓	-	๒	๑	-
๑๑	เครื่องฉายภาพยนตร์ ๑๖ มม.	๑	-	๑	-	-
๑๒	เครื่องฉายสไลด์	๔	๑	๑	๑	๑
๑๓	เทปซิงค์สไลด์	-	-	๑	-	-
๑๔	กล้องถ่ายภาพ	-	-	-	๒	๑
๑๕	ไฟแฟลชอิเล็กทรอนิกส์	-	-	-	-	๑
๑๖	แผงปิดประกาศ	-	-	-	-	๒

* หมายเหตุ : พิพิธภัณฑสถานแห่งชาติพระนคร

สภาพและปัญหาของงานเทคโนโลยีการศึกษาในพิพิธภัณฑวิทยาศาสตร์

งานเทคโนโลยีการศึกษา เป็นหนึ่งในงานบริการทางวิชาการของพิพิธภัณฑวิทยาศาสตร์ (คู่มือปฏิบัติการแบ่งสายงานหน้า ๕๓) มีนักวิชาการโสตทัศนศึกษา ระดับ ๔ สองคน ช่างภาพ ๑ คนและคนงานอีก ๔ คน เป็นผู้รับผิดชอบ โดยแบ่งงานเป็นสองลักษณะคือ

๑. งานจัดแสดงภายในพิพิธภัณฑ ซึ่งได้แก่งานออกแบบการผลิตสื่อ งานกราฟิก ภาพถ่าย สไลด์ ฟิล์มสตริป ภาพยนตร์ ฟิล์มดูป เทปเสียงและเทปโทรทัศน์ เพื่อนำมาเป็นที่จัดแสดงทั้งในนิทรรศการถาวรและนิทรรศการชั่วคราว ทั้งนี้รวมถึงบริการงานของห้องฟาจาดองกรุงเทพ ซึ่งอยู่ในหน่วยงานเดียวกันด้วย
๒. งานค้ำประชาสัมพันธ์ เผยแพร่ ซึ่งได้แก่การทำหนังสือ วารสาร เอกสารพิมพ์ สไลด์โฆษณา รายการวิทยุและรายการโทรทัศน์

สภาพปัญหาของงานเทคโนโลยีการศึกษาในพิพิธภัณฑวิทยาศาสตร์นั้น เกิดขึ้นเพราะ "...หลายคนหลายฝ่ายยังไม่เข้าใจว่า เทคโนโลยีการศึกษาและโสตทัศนศึกษา คืออะไร โดยเข้าใจว่านักเทคโนโลยีการศึกษา ทำหน้าที่เพียงผู้ฉายสไลด์ ผู้ฉายภาพยนตร์ ช่างเทคนิคและช่างภาพ เท่านั้น เพราะงานเทคโนโลยีการศึกษา เป็นงานใหม่ และทุกคนยังไม่คุ้นเคยกับงานนี้ ระบบราชการยังคงยึดติดนักวิชาการ เป็นหลักสำคัญ นักเทคโนโลยีการศึกษาก็คือนักวิชาการ เช่นเดียวกัน ไม่ใช่ช่างเทคนิค แต่นักเทคโนโลยีการศึกษาต้องทำงานใกล้ชิดกับช่างเทคนิคต่าง ๆ เช่นช่างภาพ ช่างอิเล็กทรอนิกส์ ช่างไฟฟ้า เป็นต้น ระบบงานใหม่ เช่นงานของพิพิธภัณฑวิทยาศาสตร์นี้ผู้เริ่มงานค้ำเทคโนโลยีการศึกษาในระยะเริ่มแรกของการก่อตั้ง จำเป็นที่จะต้อง เป็นทั้งนักวิชาการ และช่างเทคนิคด้วยกัน เพราะไม่มีเจ้าหน้าที่ในระดับช่างมาช่วยปฏิบัติงาน ดังนั้น จึงทำให้งานดำเนินไปไม่ราบรื่นเท่าที่ควร สำหรับในเรื่องวัสดุและครุภัณฑ์นั้น มีเพียงพอไม่เป็นปัญหา ปัญหาสำคัญอีกประการหนึ่งคือ นักเทคโนโลยียังมีบทบาทหรือมีส่วนร่วมในการจัดแสดงน้อยมากอันที่จริง

สัมภาษณ์ จีราภรณ์ ตูยานนท์ หัวหน้างานเทคโนโลยีการศึกษา ศูนย์วิจัย
เพื่อการศึกษา กรมการศึกษานอกโรงเรียน กระทรวงศึกษาธิการ, ๒๕ มิถุนายน ๒๕๒๓.

แล้ว บทบาทของนักเทคโนโลยีการศึกษาจะครอบคลุมไปหมดในงานพิพิธภัณฑ์ และข้อเท็จจริงในการทำงานก็เป็นเช่นนั้น ดูเหมือนว่าบทบาทของงานเทคโนโลยีการศึกษาควรเป็นหลักสำคัญของงานพิพิธภัณฑ์ เช่นเดียวกับงานวิชาการ เพราะนักเทคโนโลยีการศึกษา คือผู้ที่ให้ความคิดแก่นักวิชาการในการจัดเนื้อหาวิชาการออกมา เป็นสิ่งแสดงที่ดึงดูดน่าสนใจ และถ่ายทอดการเรียนรู้ นักวิชาการและนักเทคโนโลยีการศึกษาจำเป็นต้องที่จะต้องวางแผนร่วมกัน นักวิชาการคือผู้ให้ข้อมูลทางวิชาการและนักเทคโนโลยีการศึกษา คือผู้ให้ความคิดในการจัดแสดงว่าควรจะทำออกมาในรูปแบบใด เมื่อเนื้อหาวิชาการ เป็นเช่นนี้ หรือจะใช้สื่อชนิดใดเมื่อเนื้อหาวิชาการ เป็นเช่นนี้ เมื่อนักวิชาการและนักเทคโนโลยีการศึกษาปรึกษาและตกลงกัน เป็นที่เรียบร้อยแล้ว งานต่อไปก็เป็นหน้าที่ของงานออกแบบ เมื่อออกแบบเสร็จ ก็ส่งให้โรงงานทำ โรงงานทำเสร็จงานศิลปะกรรมก็นำมาตกแต่งความสวยงาม สี สัน คำบรรยาย งานไฟฟ้า อิเล็กทรอนิกส์และโสต ฯ เป็นผู้เติมแต่งแสง เสียงในชั้นสุดท้าย..."

ศูนย์วิทยทรัพยากร
จุฬาลงกรณ์มหาวิทยาลัย

ตารางที่ ๔ ครุภัณฑ์โสตทัศนศึกษาในพิพิธภัณฑสถานวิทยาศาสตร์

ครุภัณฑ์โสตทัศนศึกษาในพิพิธภัณฑสถานวิทยาศาสตร์ *

๑. เครื่องฉายฟิล์มดูฟ ๑๑ เครื่อง
 ๒. เครื่อง Sound-on Slide ๑ เครื่อง
 ๓. เครื่องฉายสไลด์ ๑๕ เครื่อง
 ๔. เครื่องฉายฟิล์มสตริป ๓ เครื่อง
 ๕. ไมโครโปรเจคเตอร์ ๑ เครื่อง
-
๖. เครื่องฉายสไลด์พร้อมเครื่องบันทึกเสียง ๕ ชุด
 ๗. เครื่องฉายทึบแสง ๑ เครื่อง
 ๘. เครื่องฉายโปรเจกต์แสง ๑ เครื่อง
 ๙. เครื่องฉายภาพยนตร์ ๑๖ ม.ม. ๔ เครื่อง
 ๑๐. เครื่องฉายภาพยนตร์ ๘ ม.ม. ๑ เครื่อง
 ๑๑. เครื่องเล่น เทปบันทึกเสียงชนิดหมุนตั้งคนใหม่ ๔๐ ชุด
 ๑๒. กล้องถ่ายภาพยนตร์ ๑๖ ม.ม. ๑ กล้อง
 ๑๓. กล้องถ่ายภาพยนตร์ ๘ ม.ม. ๒ กล้อง
 ๑๔. กล้องถ่ายภาพนิ่ง ๔ กล้อง
 ๑๕. ไฟเฟลช ๒ ชุด
 ๑๖. สตูดิโอโทรทัศน์ ๒ ห้องพร้อมอุปกรณ์
 ๑๗. สตูดิโอบันทึกเสียง ๑ ห้อง พร้อมอุปกรณ์
 ๑๘. ห้องปฏิบัติการของช่างภาพ ๑ ห้องพร้อมอุปกรณ์
 ๑๙. เครื่องกอบปี่สไลด์ ฟิล์มสตริป ๑ เครื่อง

* ที่มา : พิพิธภัณฑสถานวิทยาศาสตร์ ศูนย์วิจัยเพื่อการศึกษา กรมการศึกษา

นอกโรงเรียน

จะเห็นได้ว่าเทคโนโลยีการศึกษาเป็นส่วนสำคัญส่วนหนึ่งในการจะทำให้บริการ การศึกษาของพิพิชภัตสถานประสบผลสำเร็จ แต่ตามสภาพความเป็นจริงในปัจจุบัน เทคโนโลยีการศึกษายังมีบทบาทในการจัดการศึกษาของพิพิชภัตสถานไม่มาก เท่าที่ควร และส่วนที่มีอยู่แล้วยังใช้ เทคโนโลยีการศึกษาไม่ถูกตามบทบาทที่ควรจะเป็น ส่วนใหญ่ จะคำนึงถึงการใช้ เครื่องมือโดยไม่สอดคล้องกับหลักจิตวิทยาและหลักการเรียนรู้ ยังขาด การจัดระบบที่ดี สาเหตุใหญ่ เป็น เพราะเทคโนโลยีการศึกษา เป็นของใหม่ ยังไม่เป็น ที่รู้จักแพร่หลายในหมู่นักการศึกษาและผู้บริหารมากนัก อีกประการหนึ่งนักเทคโนโลยีการศึกษา ที่มีความรู้ความชำนาญ ยังมีไม่มากพอที่จะให้คำชี้แจงแนะนำแก่ผู้บริหาร ดังนั้น จึงทำให้ ผู้บริหารยังไม่เห็น ยังไม่ตระหนักถึงความสำคัญของเทคโนโลยีการศึกษา หรือบางสถานที่ อาจจะไม่มองเห็นความสำคัญไปคนละก้านคนละแนวทางกับที่ควรจะเป็น เช่น เห็นว่าเครื่องมือ ต่าง ๆ ทางโสตทัศนศึกษา หน่วยงานของตนเองจะต้องมีไว้ให้มากที่สุด เพื่อจะได้แสดง ว่าเป็นหน่วยงานที่ทันสมัย แต่กลับไม่ได้นำมาใช้ หรือใช้เป็นบางครั้งบางคราว ไม่คุ้มค่า เงินที่เสียไป หรือมีเครื่องมือต่าง ๆ แต่ไม่มีนักเทคโนโลยีการศึกษา เป็นต้น ปัญหา ดังกล่าวจึงเป็นที่มาของปัญหาอื่น ๆ กล่าวคือ เมื่อผู้บริหารไม่เห็นความสำคัญ ปัญหา เรื่องบุคลากรไม่เพียงพอ วัสดุอุปกรณ์ไม่เพียงพอ จึงตามมา อันเป็นผลทำให้งาน เทคโนโลยีการศึกษาในพิพิชภัตสถานยังไม่ก้าวหน้าไป เท่าที่ควร

บทบาทของนัก เทคโนโลยีการศึกษาในพิพิชภัตสถาน

นักเทคโนโลยีการศึกษาที่ปฏิบัติงานอยู่ในพิพิชภัตสถาน ซึ่งมี เป็นจำนวนน้อย ในขณะนั้น ส่วนใหญ่จะต้องรับหน้าที่การใช้เครื่องมือทางโสตทัศนศึกษาต่าง ๆ เช่น เครื่องฉายภาพยนตร์ เครื่องฉายสไลด์ ฉายภาพ ล้างอัดขยายภาพ บันทึกเสียง เป็นต้น ซึ่งอาจกล่าวได้ว่ายังไม่ได้ทำหน้าที่ตามบทบาทมากนัก ศาสตราจารย์สาภา วรวงูรได้กล่าวถึงบทบาทของนัก เทคโนโลยีการศึกษาในพิพิชภัตสถานว่าควรครอบคลุม งานต่าง ๆ ๔ ก้านคือ

๑ สัมภาษณ์ สาภา วรวงูร, ศาสตราจารย์ภาควิชาโสตทัศนศึกษา คณะครุศาสตร์ จุฬาลงกรณ์มหาวิทยาลัย, ๑๕ มิถุนายน ๒๕๒๓.

๑. การจัดหาวัสดุอุปกรณ์ทางโสตทัศนศึกษา เป็นการให้คำแนะนำ คำปรึกษา การเลือกใช้สื่อประเภทต่าง ๆ ที่เหมาะสมกับเนื้อหาให้แก่กวีวิชาการ พร้อมทั้งจัดหาให้ด้วย ซึ่งอาจจะเป็นการได้มาโดยการผลิตขึ้นเอง การซื้อ การขอยืมจากแหล่งอื่นก็ได้

๒. การจัดซื้อวัสดุอุปกรณ์ทางโสตทัศนศึกษา โดยร่วมกับฝ่ายจัดซื้อคือฝ่ายพัสดุ จัดซื้อวัสดุอุปกรณ์ให้ได้ตามชนิด ประเภทและมีคุณสมบัติตามความต้องการในข้อแรก เพื่อให้ได้วัสดุอุปกรณ์ที่มีคุณภาพดี สามารถอำนวยความสะดวกได้คุ้มกับเงินที่ต้องเสียไป

๓. การผลิตวัสดุอุปกรณ์ นักเทคโนโลยีการศึกษาจะเป็นผู้ออกแบบ ควบคุมการผลิตสื่อประเภทต่าง ๆ รวมทั้งการทดสอบประสิทธิภาพของสื่อที่ผลิตออกมาแล้วว่ามีประสิทธิภาพดีพอทั้งในแง่ความถูกต้อง การก่อให้เกิดการเรียนรู้และความสวยงามหรือไม่ เพื่อการปรับปรุงแก้ไขให้อยู่ในเกณฑ์มาตรฐาน

๔. การบริหาร นักเทคโนโลยีการศึกษาคควรเป็นผู้มีส่วนร่วมในการบริหารงานพิพิธภัณฑสถานด้วยในด้านการวางแผนการใช้การผลิตสื่อ งบประมาณ อัตราค่าจ้าง รวมทั้งการจัดระบบ การดำเนินงาน การให้บริการทางเทคโนโลยีการศึกษาในพิพิธภัณฑสถานนั้น ๆ

รองศาสตราจารย์ ดร.ชัยยงค์ พรหมวงศ์ กล่าวถึงบทบาทของนักเทคโนโลยีการศึกษาในพิพิธภัณฑสถานว่า

๑. ช่วยเสริมงานค้ำบริหารของพิพิธภัณฑสถาน โดยการช่วยผู้บริหารในการกำหนดแผนการ รูปแบบ การจัดสัดส่วนของพิพิธภัณฑสถาน งบประมาณและทรัพยากรที่จำเป็นต้องใช้ทั้งในปัจจุบันและการขยายตัวในอนาคต ในส่วนที่เกี่ยวข้องกับการผลิตวัสดุอุปกรณ์โสตทัศนศึกษา เครื่องมือสื่อสารที่นักบริหารจำเป็นต้องใช้ เช่นการออกกรายการโทรทัศน์ รายการวิทยุ หรือภาพยนตร์ เป็นต้น

สัมภาษณ์ ชัยยงค์ พรหมวงศ์, รองศาสตราจารย์, ดร. ผู้อำนวยการสำนักเทคโนโลยีการศึกษา มหาวิทยาลัยสุโขทัยธรรมาธิราช, ๓๐ มิถุนายน ๒๕๒๓

๒. ช่วยเสริมงานของนักวิชาการด้านเนื้อหา กล่าวคือช่วยในด้านการวางแผน การจัดเสนอ เนื้อหาในส่วนต่าง ๆ ให้ข้อเสนอแนะในการเลือกใช้สื่อ เพื่อให้เหมาะสมกับเนื้อหาและเกิดประโยชน์แก่ผู้ชมมากที่สุด

๓. ปฏิบัติงานเองโดยตรง ซึ่งได้แก่การวิจัยผลงาน สื่อที่จัดแสดง คัดวีธีนำเสนอในรูปแบบต่าง ๆ ที่จะก่อให้เกิดประสิทธิภาพสูงสุด รวมทั้งการผลิตสื่อการศึกษาทุกประเภท เพื่อให้บริการแก่ฝ่ายต่าง ๆ ด้วย

ดร. เป็รื่อง กุมุท กล่าวว่่านักเทคโนโลยีการศึกษาควรมีบทบาทในพิพิธภัณฑสถานดังนี้

๑. การให้คำแนะนำ คำปรึกษาและร่วมวางแผนกับนักวิชาการในเรื่องของเทคนิคและรูปแบบของการจัดแสดง เพื่อให้การเลือกใช้สื่อประเภทต่าง ๆ เหมาะสมกับเนื้อหาที่จะนำมาจัดและช่วยหาแนวทางทำให้ผู้ชมเข้าใจ เนื้อหาที่ยากได้ง่ายขึ้น

๒. การออกแบบการผลิต การรวมผลิตและการจัดหาวัสดุในการจัดแสดง ที่เกี่ยวข้องกับงานโสตทัศนศึกษา เช่นการประยุกต์งานด้านอิเล็กทรอนิกส์ ไฟฟ้า การใช้แสง สี เสียง การบันทึกเสียง การบรรยาย การใช้ภาพถ่าย สไลด์ ภาพยนตร์ เข้าช่วยในการจัดแสดง เป็นต้น

จะเห็นได้ว่า บทบาทของนักเทคโนโลยีการศึกษาในพิพิธภัณฑสถานนั้น ครอบคลุมงานด้านการจัดระบบ การเลือกใช้สื่อประเภทต่าง ๆ ตามเนื้อหาที่นักวิชาการจะนำมาจัดแสดง การวางแผนการผลิตสื่อประเภทต่าง ๆ รับผิดชอบการผลิตสื่อการศึกษาทุกประเภท โดยมีช่างศิลป์ ช่างไฟฟ้า ช่างอิเล็กทรอนิกส์ ช่างภาพ ฯลฯ เป็นผู้ช่วยผลิต ทั้งนี้รวมทั้งการผลิตบทและควบคุมรายการวิทยุ วิทยุโทรทัศน์และภาพยนตร์ด้วย นอกจากนั้นแล้ว ยังรวมถึงการให้ข้อเสนอแนะและความคิดเห็นแก่ผู้บริหารในด้านการดำเนินงาน การวางแผนงาน ทั้งด้านอัตรากำลัง วัสดุอุปกรณ์ของงานเทคโนโลยีการศึกษาในอนาคตอีกด้วย

สัมภาษณ์ เป็รื่อง กุมุท, รองศาสตราจารย์, ดร. หัวหน้าภาควิชาเทคโนโลยีการศึกษา มหาวิทยาลัยศรีนครินทรวิโรฒประสานมิตร, ๒๔ กันยายน ๒๕๒๓.