

## บทที่ 6

### ภาคการออกแบบ

ในการศึกษาครั้งนี้เป็นการศึกษาเพื่อเป็นแนวทางในการออกแบบพระอุโบสถใหม่ รวมถึง การปรับปรุงผังบริเวณและอาคารต่างภายในวัดเสาชิงช้า จังหวัดลพบุรี ซึ่งเป็นวัดที่สร้างขึ้น ในสมัยสมเด็จพระนารายณ์มหาราชแห่งกรุงศรีอยุธยา จากการศึกษาในบทที่ผ่านมาเป็นการ ศึกษาถึงรูปแบบสถาปัตยกรรมและศิลปกรรมที่เกิดขึ้นในช่วงรัชสมัยสมเด็จพระนารายณ์ฯ (พ.ศ. 2199 – พ.ศ. 2231) เพื่อเป็นแนวทางในการออกแบบพระอุโบสถและอาคารต่างๆ ให้มีความสอดคล้องกับประวัติของวัดและสถาปัตยกรรมสมัยสมเด็จพระนารายณ์ที่มีอยู่ในพื้นที่ ในบทนี้จะกล่าวถึงประวัติโดยละเอียดและสถาปัตยกรรมที่สำคัญภายในเขตวัดเสาชิงช้า จังหวัดลพบุรี

#### 6.1 ข้อมูลเกี่ยวกับที่ตั้งโครงการ

##### 6.1.1 ประวัติวัดเสาชิงช้า

บริเวณที่เป็นเขตของวัดเสาชิงช้าในปัจจุบัน เกิดจากการรวมกันของวัดในสมัยสมเด็จพระนารายณ์ 2 วัด คือ วัดเสาชิงช้าตั้งอยู่ทางทิศเหนือและวัดรวกอยู่ทางทิศใต้ วัดเสาชิงช้ามีเพียงพระวิหารไม่มีพระอุโบสถ ส่วนวัดรวกมีพระอุโบสถแต่ไม่มีพระวิหาร เมื่อพระภิกษุวัดเสาชิงช้าจะทำสังฆกรรมจำเป็นต้องมารวมกันในพระอุโบสถวัดรวก เป็นเช่นนี้มาตลอดจนถึงปี พ.ศ. 2475 ในรัชสมัยพระบาทสมเด็จพระมงกุฎเกล้าเจ้าอยู่หัว สมเด็จพระมหาสมณเจ้า กรมพระยาวชิรญาณวโรรส ผู้ดำรงตำแหน่งสกลมหาสังฆปริณายกในขณะนั้น เสด็จตรวจการคณะสงฆ์บริเวณกรุงเก่า ได้เสด็จมาถึงเมืองลพบุรี จึงโปรดฯให้รวมวัดเสาชิงช้าและวัดรวกให้เป็นวัดเดียวกันโดยใช้ชื่อว่าวัดเสาชิงช้า เมื่อวันที่ 17 มกราคม พ.ศ. 2475 ดังข้อความตอนหนึ่งในรายงานการเสด็จตรวจการคณะสงฆ์มณฑลกรุงเก่าว่า “ หมายเหตุเฉพาะวันฯ วัดเสาชิงช้ากับวัดรวก ที่เสด็จทอดพระเนตรวัดนั้น มีเขตแดนติดต่อกัน พระยาโบราณราชธานินทร์ สมุหเทศาภิบาลกราบทูลว่า วัดเสาชิงช้ามีวิหาร วัดรวกมีโบสถ์ สมควรจะรวมเป็นวัดเดียวกันได้ ทรงดำริเห็นชอบด้วย และทรงอนุญาติให้เรียกชื่อว่า วัดเสาชิงช้า ยกเจ้าอาวาสวัดรวกเป็นเจ้าอาวาสโดยกิตติมศักดิ์ ให้พระครูสังฆการวาทะ เป็นเจ้าอาวาสแห่งวัดเสาชิงช้าที่รวมใหม่นั้น”<sup>53</sup>

<sup>53</sup> ศาสนา, กรม. พระประวัติสมเด็จพระมหาสมณเจ้า กรมพระยาวชิรญาณวโรรส. (กรุงเทพมหานคร, 2510.) หน้า 6.

จากหลักฐานที่เหลืออยู่ของพระวิหารวัดเสาชิงช้าและพระอุโบสถวัดรวก มีข้อสังเกตและข้อสันนิษฐานเกี่ยวกับยุคสมัยของสถาปัตยกรรมดังนี้

วัดรวกมีพระอุโบสถหรือโบสถ์อันเป็นหลักสำคัญของวัด เพราะเกี่ยวกับการประกอบสังฆกรรมของสงฆ์ ส่วนวัดเสาชิงช้ามีเพียงพระวิหาร ทำให้สันนิษฐานได้ว่าเนื่องจากวัดรวกที่มีอยู่ก่อนแล้วมีพระอุโบสถ จึงไม่จำเป็นต้องสร้างพระอุโบสถใหม่ ดังที่สมเด็จพระยาตำราธิราชอนุภาพทรงปรึกษาเรื่องนี้กับสมเด็จพระเจ้าฟ้ากรมพระยานริศรานุวัดติวงศ์แล้วทรงอธิบายว่า “ในสมัยโบราณวิหารสำคัญกว่าพระอุโบสถ และนิยมสร้างวิหารให้ใหญ่โตกว่า หรือบางวัดไม่มีพระอุโบสถเลย มีแต่วิหาร เวลาทำสังฆกรรมก็ไปรวมทำกับวัดใกล้ๆ เพราะแต่ก่อนวัดหนึ่งๆ มีพระภิกษุไม่มากนัก ต่อมาเมื่อวัดมีพระภิกษุเพิ่มมากขึ้น การสร้างพระอุโบสถจึงจำเป็นต้องมีและขยายให้ใหญ่ขึ้นเพื่อให้เพียงพอต่อการประชุมสงฆ์ ความนิยมในเรื่องการสร้างพระอุโบสถจึงเป็นหลักสำคัญขึ้นในวัด”<sup>54</sup> วัดเสาชิงช้าสร้างขึ้นในสมัยกรุงศรีอยุธยา และสร้างขึ้นในระยะเวลาที่วัดต่างๆ นิยมสร้างพระอุโบสถเป็นหลักสำคัญของวัดแล้ว การที่วัดเสาชิงช้าไม่มีพระอุโบสถเนื่องจากวัดรวกที่อยู่ติดกันนั้นมีพระอุโบสถอยู่ก่อนแล้วและเพียงพอต่อการทำสังฆกรรมร่วมกัน

ลักษณะพระอุโบสถวัดรวก เป็นสถาปัตยกรรมพระอุโบสถแบบสมัยอยุธยาตอนต้น ถึงแม้ว่าพระอุโบสถหลังเดิมของวัดรวกเกิดไฟไหม้ในปี พ.ศ. 2470 แต่การบูรณะปฏิสังขรณ์ขึ้นใหม่เป็นการรักษารูปแบบเดิมไว้ สังเกตได้จากช่องหน้าต่างภายในจะเป็นช่องแบบลูกกรงหรือลูกมะหวด ดังเช่นหน้าต่างพระอุโบสถวัดหน้าพระเมรุ จังหวัดพระนครศรีอยุธยา ซึ่งเป็นพระอุโบสถแบบอยุธยาตอนต้น แต่ภายหลังพระอุโบสถวัดรวกด้านนอกมีการทำซุ้มหน้าต่างปูนปั้นและติดตั้งบานเปิดปิดขึ้นใหม่ ส่วนพระวิหารวัดเสาชิงช้าลักษณะของช่องหน้าต่างจะเป็นซุ้มโค้งทรงพนมเป็นแบบที่นิยมในสถาปัตยกรรมสมัยสมเด็จพระนารายณ์

พระประธานภายในพระอุโบสถ เป็นพระพุทธรูปยืนทรงเครื่องปางห้ามสมุทร ซึ่งเป็นพระพุทธรูปที่นิยมสร้างกันในสมัยอยุธยาตอนปลายเช่นเดียวกับสีมานั่งแท่นรอบพระอุโบสถ ส่วนพระประธานในพระวิหารวัดเสาชิงช้า เจ้าหน้าที่หน่วยศิลปากรจังหวัดลพบุรีให้ความเห็นว่า เป็นพระพุทธรูปที่มีอิทธิพลศิลปะสุโขทัยอยู่ พระธรรมมารามุนีอดีตเจ้าอาวาส เคยเล่าให้พระภิกษุภายในวัดฟังว่า พระพุทธรูปองค์นี้สร้างหุ้มางเขนเหล็กของคริสต์ศาสนาไว้ สามารถสันนิษฐานได้ว่าพระวิหารวัดเสาชิงช้าเคยเป็นศาสนสถานเนื่องในศาสนาคริสต์มาก่อน

<sup>54</sup> ศิลปากร, กรม. ประวัติวัดราชบพิธ. (กรุงเทพมหานคร, 2513.) หน้า 93.

อาคารโบราณสถาน เขตด้านทิศเหนือของวัดเสาชิงช้า มีสถาปัตยกรรมที่สร้างขึ้นในสมัยเดียวกับพระวิหารคือตึกปิจุ และตึกโคระซานหรือคชสาร ในปัจจุบันมีพระภิกษุจำพรรษาอยู่ สมเด็จพระกรมพระยาดำรงราชานุภาพทรงสันนิษฐานว่า สร้างขึ้นในสมัยสมเด็จพระนารายณ์มหาราช ดังข้อความในพระนิพนธ์กล่าวไว้ว่า "ที่ริมวัดเสาชิงช้ามีตึกที่สร้างขึ้นในรัชกาลสมเด็จพระนารายณ์มหาราช 2 หลัง ชาวเมืองเรียกกันว่า ตึกปิจุ หลัง 1 ตึกคชสารหลัง 1 พวกศึกษาโบราณคดีวินิจฉัยกันเมื่อในรัชกาลที่ 5 ว่า ที่เรียกว่าตึกปิจุนั้น เห็นจะมาแต่คำว่า ปิจุ ภาษาฝรั่งเศสแปลว่า เล็ก เห็นจะโปรดให้สร้างพระราชทานเป็นที่อยู่ของฝรั่งเศสคนใดคนหนึ่งซึ่งรับราชการในสมัยนั้น และตึกคชสารนั้นคงมาแต่คำว่า โคระซาน เป็นชื่อเรียกเมืองสำคัญของประเทศเปอร์เซียในสมัยนั้น เพราะปรากฏในพงศาวดารว่า ราชทูตโคระซานได้เข้ามาเจริญพระราชไมตรี และได้ขึ้นไปเฝ้าสมเด็จพระนารายณ์ที่เมืองลพบุรี ตึกโคระซานคงโปรดฯ ให้สร้างขึ้นขึ้นเพื่อต้อนรับราชทูตไมตรีในครั้งนั้น จึงเรียกว่า ตึกโคระซาน"<sup>55</sup> ในปัจจุบันนี้ตึกโคระซานมีการก่อสร้างเพิ่มเติมตัวตึกขึ้นใหม่ทางทิศใต้ ส่วนตึกปิจุนั้นมีการสร้างภูมิใหม่ขึ้นล้อมรอบ นอกจากนี้ยังมีการสันนิษฐานว่าคำว่า"ปิจุ" อาจมาจากภาษาเปอร์เซียคือ "ปิจุติเอ" เป็นชื่อเรียกพ่อค้าเพชรพลอยชาวเปอร์เซียที่เคยมาอาศัยที่ตึกนี้ก่อนที่บาทหลวงชาวฝรั่งเศสและอิตาลีที่เข้ามาคุมการก่อสร้างการประปาที่ลพบุรีในสมัยนั้น

สันนิษฐานว่าเดิมพระวิหารวัดเสาชิงช้าอาจเคยเป็นสุเหร่าหรือศาสนสถานหนึ่งในศาสนาอิสลาม ข้อความดังต่อไปนี้"เมื่อพิจารณาจากแผนที่ในสมัยก่อน ซึ่งเขียนโดยช่างแผนที่ชาวฝรั่งเศส ในคราวเดียวกันกับการสร้างเมืองลพบุรีของสมเด็จพระนารายณ์นั้น ปรากฏว่า พื้นที่อันเป็นวัดเสาชิงช้าในปัจจุบันเป็นบ้านพักของทูตเปอร์เซีย ฉะนั้นจึงพิจารณาตามหลักฐานดังกล่าวแล้วได้ว่า สิ่งก่อสร้างอันเป็นวิหารในปัจจุบันเดิมคงใช้เป็นสุเหร่าเพื่อคณะทูตชาวเปอร์เซียที่เข้ามาพำนักอยู่ในเมืองลพบุรีในขณะนั้น ได้ใช้เป็นสถานที่ประกอบศาสนกิจ ศาสนาที่ชาวเปอร์เซียนับถือกันในขณะนั้นคือศาสนาอิสลาม"<sup>56</sup> ดังนั้นจากสถาปัตยกรรมและประวัติศาสตร์เมืองลพบุรีสามารถสันนิษฐานได้ว่า เมื่อแรกในสมัยเริ่มรัชกาลสมเด็จพระนารายณ์ทรงยึดอำนาจและปราบดาภิเษกขึ้นเป็นพระมหากษัตริย์ โดยได้รับการช่วยเหลือจากชาวโปรตุเกสและชาวเปอร์เซีย ซึ่งต่อมาทั้งสองชาติเข้ามารับราชการในราชสำนักในตำแหน่งสูงๆ ซึ่งชาวเปอร์เซียมีทั้งข้าราชการ, พ่อค้า, รวมถึงคณะราชทูต ซึ่งมีจำนวนมากพอกับการสร้างศาสนสถานสำหรับประกอบศาสนกิจของตน ซึ่ง

<sup>55</sup> เทียบตามทางรถไฟ. (กรุงเทพมหานคร, 2475.) หน้า 50.

<sup>56</sup> กมล เกตุศิริ. เมืองลพบุรี. (กรุงเทพมหานคร: สำนักพิมพ์อักษรบริการ, 2507.) หน้า 55.



สมเด็จพระนารายณ์ทรงเปิดกว้างในเรื่องการนับถือศาสนาของชาวต่างชาติรวมถึงประชาชนของพระองค์

ต่อมาเมื่อมีบันทึกว่าชาวเปอร์เซียคิดก่อการกบฏ ซึ่งได้รับการรายงานจากเจ้าพระยาวิชาเยนทร์ และมีการลงโทษชาวเปอร์เซียโดยปลดออกจากตำแหน่งที่ได้ทรงพระราชทาน ความสัมพันธ์ระหว่างสมเด็จพระนารายณ์กับชาวเปอร์เซียจึงสิ้นสุดลง สถานที่ที่อยู่และศาสนสถานที่ยังคงอยู่พระราชทานแก่ชาวเปอร์เซียจึงเปลี่ยนเป็นที่อยู่ของฝรั่งเศสและอิตาลี ที่เข้ามาทำการวางผังสร้างการประปาในเมืองลพบุรี บาทหลวงชาวอิตาลี คือ บาทหลวงโทมัส วาลกัวเนรา และ บาทหลวงดาโกลี เป็นต้น เมื่อมีคณะราชทูตและคณะบาทหลวงชาวฝรั่งเศสเข้ามาในลพบุรีมากขึ้น ศาสนสถานของเปอร์เซียจึงถูกเปลี่ยนแปลงเป็นโบสถ์คริสต์ และเมื่อบ้านหลวงรับราชทูตซึ่งอยู่ทางด้านทิศเหนือของวัดเสาชิงช้าสร้างแล้วเสร็จ คณะทูตทั้งหมดจึงเคลื่อนย้ายเข้าไปพักอาศัยในบ้านหลวงรับราชทูต ซึ่งภายในบริเวณบ้านหลวงรับราชทูตนี้มีศาสนสถานหรือโบสถ์คริสต์อยู่ด้วย พระวิหารวัดเสาชิงช้าจึงถูกตัดแปลงเป็นศาสนสถานเนื่องในพระพุทธศาสนา<sup>57</sup>

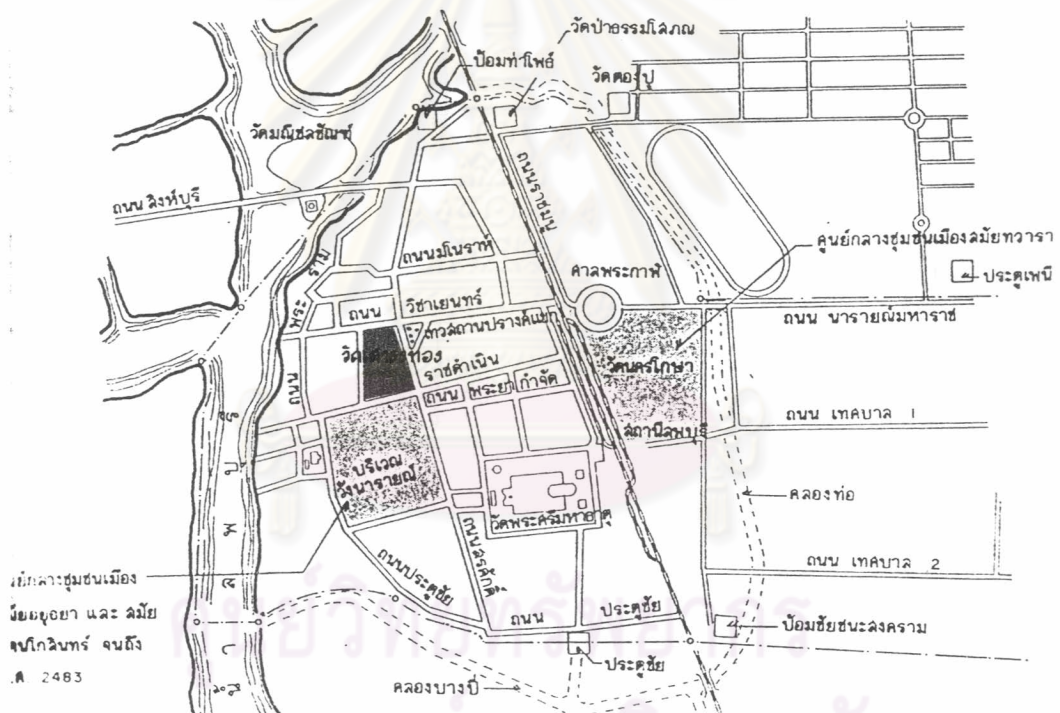
สำหรับการบูรณะปฏิสังขรณ์วัด ทั้งวัดรวกและวัดเสาชิงช้า เมื่อสิ้นรัชสมัยสมเด็จพระนารายณ์มหาราชแล้ว ไม่ปรากฏหลักฐานว่ามีการบูรณะปฏิสังขรณ์สิ่งใดขึ้นมา เนื่องจากเมื่อสิ้นรัชกาลสมเด็จพระนารายณ์แล้ว กษัตริย์ผู้ครองกรุงศรีอยุธยาองค์ต่อๆ มา เสด็จกลับมาประทับที่กรุงศรีอยุธยาโดยตลอด การปฏิสังขรณ์อันเป็นส่วนทางราชการ ปรากฏหลักฐานอีกครั้งคือ ในรัชสมัยพระบาทสมเด็จพระจอมเกล้าเจ้าอยู่หัว รัชกาลที่ 4 แห่งกรุงรัตนโกสินทร์ เนื่องจากพระบาทสมเด็จพระจอมเกล้าเจ้าอยู่หัวทรงมีพระราชดำริให้สร้างเมืองลพบุรีเป็นเมืองที่พระองค์ได้เสด็จขึ้นมาประทับเป็นราชธานีแห่งที่ 2 ในสมัยนั้นฝรั่งรุกรานบ้านเมืองมาทางประเทศตะวันตก จึงโปรดเกล้าฯ ให้ซ่อมแซมพระราชวังเก่า และสร้างพระที่นั่งและตำหนักน้อยใหญ่ ขึ้นในพระนารายณ์ราชนิเวศน์

จากหลักฐานทางประวัติศาสตร์กล่าวว่า สมเด็จพระนารายณ์มหาราชได้ถวายเขตพระราชวังเป็นวิสุคามสีมาเพื่อทำการอุปสมบทกับข้าราชการเป็นการหนีภัยจากกบฏ พระบาทสมเด็จพระจอมเกล้าเจ้าอยู่หัวทรงทำผาติกรรมไถ่พระราชวัง โดยทรงบูรณะวัดชุมพลนิกายาราม อำเภอบางปะอิน, วัดเสนาสนาราม จังหวัดพระนครศรีอยุธยา, วัดกวีศราราม จังหวัดลพบุรี และในครั้งนั้นทรงบูรณะปฏิสังขรณ์วัดเสาชิงช้าด้วย

<sup>57</sup> ศิลปากร, กรม. ประวัติวัดเสาชิงช้าและงานของกรมศิลปากร. (กรุงเทพมหานคร: โรงพิมพ์คุรุสภา ลาดพร้าว, 2513.)

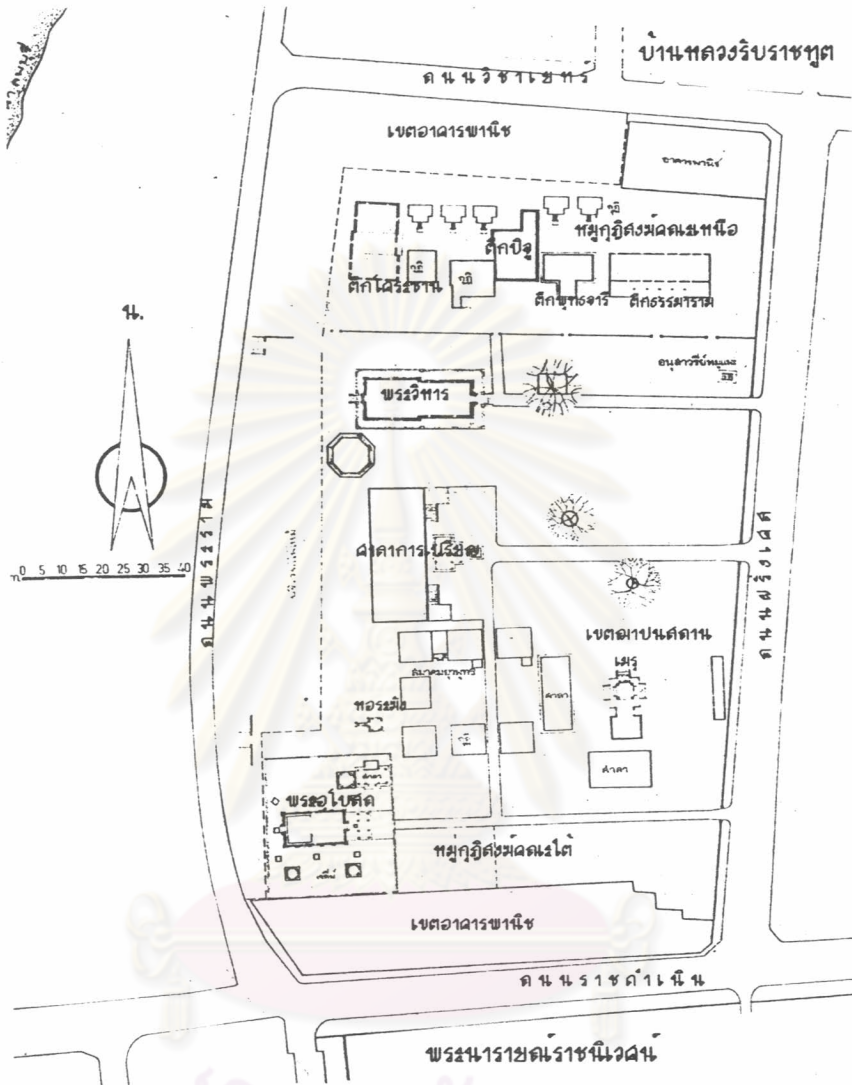
### 6.1.2 ลักษณะทางกายภาพและสถาปัตยกรรมที่สำคัญภายในวัดเสาชิงช้า

วัดเสาชิงช้าเป็นพระอารามหลวงชั้นตรีชนิดสามัญ ตั้งอยู่ที่ตำบลท่าหิน อำเภอเมือง จังหวัดลพบุรี ระหว่างพระนารายณ์ราชนิเวศน์กับบ้านหลวงรับราชทูต(หรือบ้านเจ้าพระยาวิชาเยนทร์) สมเด็จพระนารายณ์ทรงดำริว่า "พระวิหารและพระประธานในพระวิหารที่ปรากฏ เป็นแบบอย่างช่างสมัยครั้งแรกตั้งกรุงศรีอยุธยา"<sup>58</sup> บริเวณที่ตั้งวัดเสาชิงช้าเป็นที่สูง ซึ่งสูงกว่าระดับถนนรอบๆ วัดประมาณ 1.5 - 2 เมตร ลักษณะที่ดินเกือบเป็นสี่เหลี่ยมผืนผ้า ทิศเหนือจรดถนนวิชาเยนทร์ ทิศใต้จรดถนนราชดำเนิน ทิศตะวันออกจรดถนนนารายณ์ และทิศตะวันตกจรดถนนพระราม ปัจจุบันที่ดินทางทิศเหนือและทิศใต้ของวัดจัดให้ประชาชนเช่าเป็นผลประโยชน์สำหรับบำรุงวัด



แผนผังที่ 6.1 แสดงที่ตั้งของวัดเสาชิงช้า จะเห็นว่าอยู่ในบริเวณที่ล้อมรอบไปด้วยโบราณสถานในสมัยสมเด็จพระนารายณ์

<sup>58</sup> ศิลปากร, กรม. ประวัติวัดเสาชิงช้าและงานของกรมศิลปากร. (กรุงเทพมหานคร: โรงพิมพ์คุรุสภา ลาดพร้าว, 2513.)



แผนผังที่ 6.2 ผังบริเวณวัดเสารงทอง ที่มา: ศิลปากร. กรม. ประวัติของวัดเสารงทองและงานของกรมศิลปากร. หน้า 15.

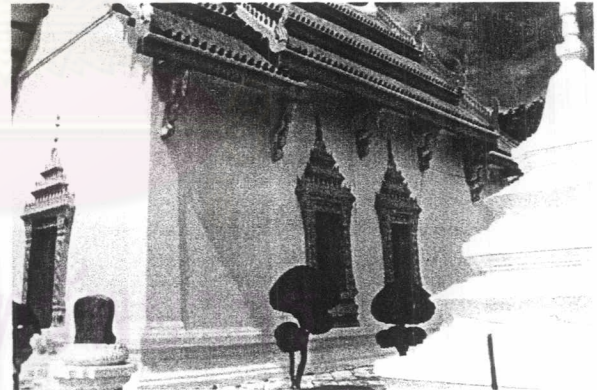
ภายในเขตวัดเสารงทองมีสถาปัตยกรรมที่สำคัญ ได้แก่

1. พระอุโบสถ ตั้งอยู่ทางด้านทิศตะวันตกเฉียงใต้ของวัดเสารงทอง มีความกว้างประมาณ 8 เมตร ยาวประมาณ 15 เมตร สันนิษฐานว่าแรกสร้างขึ้นในสมัยอยุธยาตอนต้น จากหน้าต่างแบบช่องลูกกรงที่ปรากฏอยู่ภายในพระอุโบสถ พระอุโบสถถูกไฟไหม้เมื่อปี พ.ศ. 2470 และได้รับการบูรณะปฏิสังขรณ์โดยเจ้าอาวาสในขณะนั้น โดยทำการเสริมผนังทั้ง 4 ด้านให้สูงขึ้นประมาณ 0.50 เมตร ส่วนหลังคาทำการเทคอนกรีตทั้งหมดแต่มีการรักษารูปทรงเดิมไว้ ผังพระอุโบสถเป็นรูปสี่เหลี่ยมผืนผ้า ผนังด้านสกัดหน้าและผนังมีการเจาะประตูทางเข้า ผนังด้านข้างเจาะช่องหน้าต่างด้านละ 2 ช่อง

ในการบูรณะครั้งหลังมีการก่อซุ้มประตูและหน้าต่างเป็นปูนปั้น ทำบานหน้าต่างเปิดออกทุกช่อง หลังคาพระอุโบสถทั้งหมดเป็นคอนกรีตมี 3 ตับ 2 ชั้นลดหน้าและหลัง หน้าบันไม่มีลวดลาย กรอบหน้าบันมีซ้อฟ้า รวยระกา ไบระกา นาคสะดุ้งและหางหงส์ทั้งหมดเป็นปูนปั้น

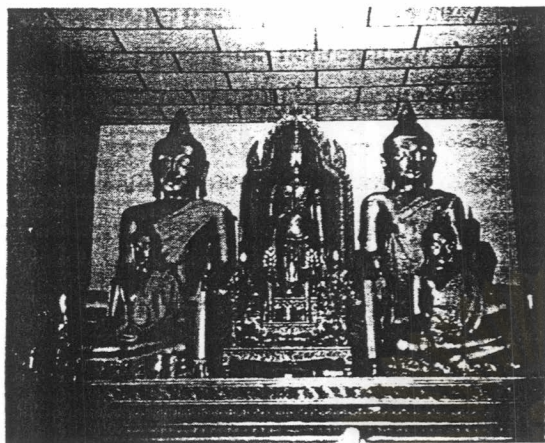


ภาพที่ 6.1 พระอุโบสถวัดเสาชิงช้า



ภาพที่ 6.3 องค์ประกอบของพระอุโบสถวัดเสาชิงช้า  
ทองได้รับการบูรณะปฏิสังขรณ์โดยช่างในพื้นที่ หลัง  
จากเกิดเหตุการณ์ไฟไหม้ในปี พ.ศ. 2470

ภาพที่ 6.2 ลักษณะของพระอุโบสถวัดเสาชิงช้า ในปัจจุบัน



ภาพที่ 6.4 ภาพพระประธานในพระอุโบสถวัดเสารงทองที่มา: วารสารกรมศิลปากร. เล่มที่ 6 ปีที่ 32.(กรุงเทพมหานคร :โรงพิมพ์ชุมนุมสหกรณ์การเกษตรแห่งประเทศไทย, 2532.) หน้า 58.

2. พระประธานและพระพุทธรูปในพระอุโบสถ ประดิษฐานอยู่บนฐานชุกชี เป็นพระพุทธรูปปูนปั้นทรงเครื่องยืน ปางห้ามสมุทร สูง 5 ศอก ไม่มีพระนาม เบื้องซ้ายมีพระพุทธรูปนั่ง ปางมารวิชัย หน้าตักกว้าง 5 ศอก 1 องค์ และหน้าตักกว้าง 1 ศอก 1 องค์ เบื้องขวามีพระพุทธรูปปางสมาธิหน้าตักกว้าง 5 ศอก 1 องค์ กว้าง 1 ศอก 1 องค์ พระพุทธรูปทั้งหมดเป็นปูนปั้น

3. พระวิหาร ลักษณะผังพระวิหารวัดเสารงทองมีความพิเศษซึ่งไม่เคยมีมาก่อนสำหรับผังพระอุโบสถในงานสถาปัตยกรรมไทย คือผังเป็นรูปสี่เหลี่ยมจตุรัสหนึ่งรูปเชื่อมต่อกับผังรูปสี่เหลี่ยมผืนผ้า ผังบริเวณสี่เหลี่ยมจตุรัสเป็นที่ประดิษฐานพระพุทธรูปขนาดใหญ่ หรือที่ประชาชนทั่วไปเรียกว่า "หลวงพ่อดโต" ผังด้านหน้ามีการเจาะประตูทางเข้าเพียง 1 ช่อง ผังด้านสกัดด้านหลังเจาะเป็นช่องหน้าต่าง 1 ช่อง ผังด้านข้างเจาะช่องหน้าต่างด้านละ 3 ช่อง ช่องเจาะทั้งประตูและหน้าต่างมีลักษณะเป็นซุ้มโค้งทรงพนม ผังด้านในมีการเจาะช่องซุ้มโค้งทรงพนมแบบไม้ทะเลสำหรับประดิษฐานพระพุทธรูปขนาดเล็ก ซึ่งเป็นที่นิยมสำหรับสถาปัตยกรรมพระวิหารในสมัยสมเด็จพระนารายณ์ ผังพื้นพระวิหารมีพระระเบียงรูปสี่เหลี่ยมผืนผ้าล้อมรอบอีก 1 ชั้น หลังคาพระวิหารมุงด้วยกระเบื้องกาบหรือกระเบื้องกาบกล้วย หน้าบันไม่มีลวดลาย กรอบหน้าบันมีช่อฟ้า รวยระกา ไบระกา นาคสะดุ้ง และหางหงส์ทั้งหมดเป็นปูนปั้น พระวิหารวัดเสารงทองนี้ได้รับการบูรณะปฏิสังขรณ์อีกครั้งในสมัยพระบาทสมเด็จพระจอมเกล้าเจ้าอยู่หัว รัชกาลที่ 4



ภาพที่ 6.5-6.6 แสดงการเปรียบเทียบพระวิหารวัดเสารงทองขณะก่อนได้รับการบูรณะปฏิสังขรณ์กับในปัจจุบัน



4. พระประธานและพระพุทธรูปในพระวิหาร พระประธานเป็นพระพุทธรูปปูนปั้นหน้าตักกว้างประมาณ 3 วา สูง 4 วา 2 ศอก ปางมารวิชัย พระพักตร์เป็นแบบอยุธยา มีอิทธิพลของศิลปะสุโขทัยอยู่ด้วย<sup>59</sup> พระประธานไม่มีพระนามเป็นทางการโดยที่ประชาชนเรียกกันว่า “หลวงพ่อดโต” เบื้องพระปฤษฎางค์ของพระประธานมีพระพุทธรูปปูนปั้นอีกองค์หนึ่ง ปางมารวิชัย พระพักตร์เป็นแบบอุททอง หน้าตักกว้าง 5 ศอก สูง 6 ศอก หันพระพักตร์ไปทางทิศตะวันตก นอกจากนี้ยังมีพระกัจจายนะหรือพระสังข์กระเจา นำมาจากวัดนครโกษา

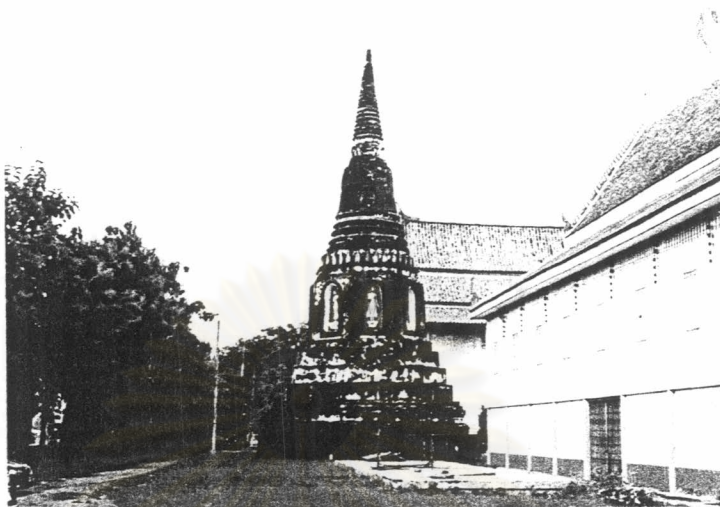


ภาพที่ 6.7 หลวงพ่อดโต พระประธานในพระวิหารวัดเสาชิงช้า ที่มา: ศิลปากร, กรม.

ประวัติวัดเสาชิงช้าและงานของกรมศิลปากร. (กรุงเทพมหานคร: โรงพิมพ์คุรุสภา ลาดพร้าว, 2513.) หน้า 27.

5. พระเจดีย์ใหญ่ ตั้งอยู่ระหว่างพระวิหารกับพระเจดีย์ เป็นพระเจดีย์ขนาดใหญ่ก่ออิฐถือปูนฐานเป็นรูปแปดเหลี่ยมกว้าง 9 วา สูง 17 วา ล่างสุดเป็นฐานบัวหรือฐานบัว ต่อด้วยฐานเขียง 3 ชั้น เหนือฐานเขียงเป็นซุ้มประดิษฐานพระพุทธรูปปางต่างๆ กันทั้ง 8 ทิศ เหนือซุ้มประดิษฐานพระพุทธรูปเป็นพระเจดีย์แบบลังกาประกอบด้วยฐานบัวถลากลม, องค์กระสัง, บัลลังก์, ปล้องไฉน และปลียอด

<sup>59</sup> ศิลปากร, กรม. ประวัติวัดเสาชิงช้าและงานของกรมศิลปากร. (กรุงเทพมหานคร: โรงพิมพ์คุรุสภา ลาดพร้าว, 2513.)



ภาพที่ 6.8 พระเจดีย์ใหญ่ในวัดเสารงทอง



ภาพที่ 6.9 ตึกโคระชาน

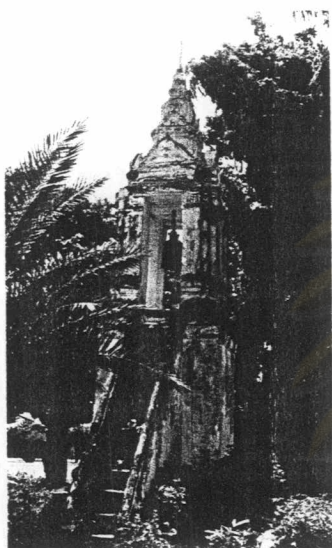
6. ตึกโคระชานหรือตึกคชสาร ตัวตึกก่ออิฐถือปูน 2 หลังแฝด แต่หลังยาวประมาณ 16 เมตร กว้างประมาณ 8 เมตรเศษ มีระเบียงตรงกลาง หลังคาเป็นรูปสามเหลี่ยมหน้าจั่วมุงด้วยกระเบื้องดินเผา ประวัติโดยละเอียดได้กล่าวมาแล้วโดยสันนิษฐาน ภายหลังเคยตั้งเป็นโรงเรียนประจำจังหวัด และพระธรรมมารามมุนีอดีตเจ้าอาวาสเคยจำพรรษาอยู่ที่ตึกโคระชานนี้

7. ตึกปิจุ ตั้งอยู่ทางด้านทิศตะวันออกของตึกโคระชาน ตัวตึกก่ออิฐถือปูนยาวประมาณ 8 เมตร กว้างประมาณ 4 เมตร เป็นตึกรูปตัว L ปัจจุบันเป็นกุฏิสำหรับพระภิกษุจำพรรษา



ภาพที่ 6.10 ตึกปิจุ ที่มาของภาพ: ศิลปากร, กรม. ประวัติของวัดเสารงทองและงานของกรมศิลปากร. หน้า 29-30.

8. ธรรมเนียมเจ้าพระยาโกษาปาน ปัจจุบันอยู่ในพิพิธภัณฑสถานสมเด็จพระนารายณ์ฯ ในพระนารายณ์ราชนิเวศน์ ตามประวัติกล่าวว่าเป็นธรรมเนียมที่เจ้าพระยาโกษาธิบดี(ปาน) หรือที่เรียกกันว่า เจ้าพระยาโกษาปาน ในรัชสมัยสมเด็จพระนารายณ์ฯเป็นผู้สร้างถวายเป็นวัด ซึ่งนำมาจากวัดนครโกษา แต่บางข้อสันนิษฐานว่าเป็นธรรมเนียมจากวัดราชา ซึ่งเป็นวัดร้างตั้งอยู่หน้าพระนารายณ์ราชนิเวศน์ เป็นธรรมเนียมไม้แกะสลัก มีบันทึกว่าตอนบนของธรรมเนียมได้รับการซ่อมแซมในภายหลัง



9. หอระฆัง เป็นลักษณะหอระฆังก่ออิฐถือปูน ตั้งอยู่ใกล้กับพระอุโบสถ หอระฆังสองชั้นซึ่งเป็นที่นิยมก่อสร้างกันกับวัดที่สร้างขึ้นในสมัยสมเด็จพระนารายณ์ฯ ในปัจจุบันไม่มีการใช้งาน แต่จะเห็นหอระฆังที่สร้างขึ้นใหม่ร่วมกับศาลาการเปรียญ

ภาพที่ 6.11 หอระฆังก่ออิฐถือปูน 2 ชั้น  
ปัจจุบันไม่มีการใช้งาน



## 6.2 ปัญหาและความสำคัญในการปรับปรุงผังบริเวณวัดและการออกแบบอาคารต่างๆ ภายในวัด

วัดเสาชิงช้าเป็นพระอารามหลวงตั้งอยู่บริเวณใจกลางเมืองลพบุรี เป็นเขตชุมชนที่มีการค้าขายและการสัญจรของประชาชนจำนวนมาก ในปัจจุบันเป็นวัดที่มีการใช้งานอย่างสม่ำเสมอ ทั้งจากพระสงฆ์ภายในวัดซึ่งมีจำนวนมาก รวมถึงฆราวาสซึ่งเข้ามาประกอบกิจการต่างๆ ภายในวัด ในส่วนนี้จะกล่าวถึงปัญหาต่างๆ ที่เกิดขึ้นภายในวัด สำหรับเป็นข้อมูลในการทำการออกแบบปรับปรุงผังบริเวณวัด และการออกแบบอาคารภายในวัดเพื่อแก้ไขปัญหาและสร้างความเหมาะสมให้กับการใช้งานอาคารและลักษณะของสถาปัตยกรรมที่สอดคล้องกับที่ตั้งและประวัติของวัดเสาชิงช้า จังหวัดลพบุรี



- ที่ตั้งของเขตฌาปนสถาน จากผังบริเวณของวัดเสาชิงช้า เห็นได้ว่าเขต ฌาปนสถานภายในวัดตั้งอยู่ทางทิศใต้ของวัด ประกอบไปด้วยเมรุเผาศพและศาลาสวดศพจำนวน 4 ศาลาในปัจจุบัน การใช้งานของฌาปนสถานวัดเสาชิงช้าถือเป็นกิจกรรมที่เกิดขึ้นอย่างสม่ำเสมอเนื่องจากเป็นพระอารามหลวงที่ตั้งอยู่กลางเมือง ดังนั้นเมื่อมีการเผาศพด้วยเมรุระบบปล่องควันแบบโบราณทำให้เกิดความไม่เหมาะสมในเรื่องของกลิ่นและควันกระจายไปทั่วถึงในบริเวณวัด

- ที่จอดรถภายในวัด ที่ตั้งของวัดตั้งอยู่ตรงข้ามกับตลาดสดเทศบาล อำเภอเมือง จังหวัดลพบุรี ทางวัดมีการใช้พื้นที่ของวัดบางส่วนทางด้านหน้าวัดหรือด้านทิศตะวันตกบริการสำหรับการเช่าจอดรถ อาจเป็นรายชั่วโมงหรือเป็นรายวัน ในบางวันเมื่อมีการประกอบกิจการต่างๆ ที่เกี่ยวกับศาสนาขึ้นภายในวัด ได้แก่ การทำบุญเลี้ยงพระในวันพระของทุกสัปดาห์, หรือวันที่มีงานฌาปนกิจศพ จะเกิดความสับสนในเรื่องของระบบการจราจร เนื่องจากเมื่อเกิดกิจกรรมที่มีประชาชนมาร่วมงานเป็นจำนวนมาก ในปัจจุบันทางวัดจำเป็นต้องขอความร่วมมือจากตำรวจจราจรในท้องที่ เต็มเข้ามาช่วยในการจัดระเบียบที่จอดรถหรือบอกเส้นทางจราจรของรถ ระหว่างรถที่มาประกอบกิจการกับทางวัดและรถอื่นๆ ที่ไม่เกี่ยวข้อง

- จำนวนห้องสุขาและอาคารบริการภายในวัด จากจำนวนของฆราวาสและพระสงฆ์ที่ได้ทำการศึกษาจากการสอบถามและการสำรวจ จะพบว่ามียอดทั้งหมดในวันที่มีการใช้งานสูงสุดประมาณ 250 คน ปัจจุบันทางวัดมีห้องสุขาที่เปิดให้บริการอยู่ในเขตฌาปนสถานจำนวน 4 ห้อง เป็นห้องสุขาชาย 2 ห้องและห้องสุขาหญิง 2 ห้อง โดยที่มีห้องสุขาอีกจำนวน 12 ห้อง บริเวณพื้นที่ใต้ศาลาการเปรียญ อันเป็นบริเวณที่ไม่ได้รับการดูแลทำความสะอาด รวมถึงเป็นบริเวณที่ลับตาคน ฉะนั้นจึงไม่มีประชาชนเข้ามาใช้งานห้องสุขาดังกล่าว

ทางวัดไม่มีอาคารบริการหรือห้องครัวในส่วนของเขตฌาปนสถานสำหรับรองรับกิจกรรมในวันที่มีการสวดอภิธรรมเป็นอาคารถาวร ในปัจจุบันเมื่อเกิดกิจกรรมดังกล่าวและมีการประกอบอาหารจะเป็นการกางเต็นท์ผ้าใบบริเวณด้านหน้าของห้องสุขาเพื่อประกอบอาหารเลี้ยงแขกที่มาร่วมงานเป็นการชั่วคราว

#### ปัญหาการใช้งานอาคารและลักษณะสถาปัตยกรรมของอาคาร

นอกจากทางวัดจะมีปัญหาต่างๆ ที่เกิดขึ้นจากการวางผังบริเวณอาคารที่ไม่เหมาะสมและเพียงพอต่อการใช้งาน ภายในวัดเสาชิงช้ามีโบราณสถานที่ยื่นทะยานโดยกรมศิลปากรอยู่ด้วย ในปัจจุบันมีปัญหาเกี่ยวกับการใช้งานของอาคารโบราณสถานและอาคารอื่นๆ ดังนี้

- ตึกโคระขานและตึกปิฎุ เป็นอาคารก่ออิฐถือปูน 2 ชั้นทั้งสองอาคาร มีประวัติตั้งที่ได้กล่าวมาแล้ว อาคารทั้งสองมีที่ตั้งอยู่ในบริเวณเขตสังฆาวาสของพระสงฆ์คณะเหนือ และทั้งสองหลังได้

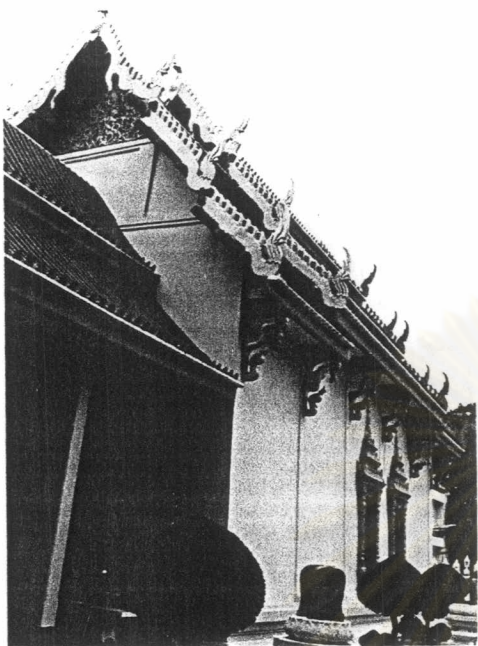
รับการขึ้นทะเบียนเป็นโบราณสถาน โดยในปัจจุบันทางวัดได้ทำการขออนุญาตจากกรมศิลปากร เพื่อใช้งานตึกโคระซานสำหรับเปิดสอนหลักสูตรการนวดแผนโบราณ ทำให้มีฆราวาสทั้งชายและหญิงเข้ามาใช้บริการอยู่เป็นประจำ จนเกิดความวุ่นวายและไม่เหมาะสมกับเขตสังฆาวาสคณะเหนือ

ในส่วนของตึกปิฎุในปัจจุบันชั้นบนของอาคารมีพระสงฆ์ 2 รูป และสามเณร 1 รูป จำพรรษาอยู่ ชั้นล่างจัดทำเป็นห้องคอมพิวเตอร์สำหรับพระสงฆ์ภายในวัดได้มาใช้งานร่วมกัน เนื่องจากจิตศรัทธาของประชาชนในการบริจาคคอมพิวเตอร์ถวายให้กับทางวัด

- **ตึกธรรมาราม** เป็นอาคารก่ออิฐถือปูนตั้งอยู่ในเขตสังฆาวาสด้านทิศเหนือ สร้างขึ้นในปี พ.ศ. 2511 มีวัตถุประสงค์แรกเริ่มสำหรับเป็นที่จำพรรษาของสามเณร โดยปกติจะมีจำนวน 15-20 รูป ต่อมาเมื่อภายในวัดเปิดทำการสอนหลักสูตรนักเรียนสำหรับพระภิกษุใช้ชื่อว่า “โรงเรียน สหธรรมและบาลี” มีการเรียนการสอนกันทุกวันยกเว้นวันพระและวันโกน บริเวณชั้นล่างของอาคารตึกธรรมาราม ซึ่งมีพระสงฆ์จากวัดในพื้นที่เข้ามาศึกษา หลักสูตรนักธรรมตรี จำนวน 16 รูป, นักธรรมโท จำนวน 14 รูป และนักธรรมเอก จำนวน 9 รูป รวมทั้งสิ้นมีพระสงฆ์เข้ามาศึกษาจำนวน 39 รูป และพระสงฆ์ที่เป็นพระอาจารย์อีกจำนวน 14 รูป ชั้นบนของตึกธรรมารามมีพระสงฆ์จำพรรษาจำนวน 3 รูป และสามเณรจำนวน 3 รูป

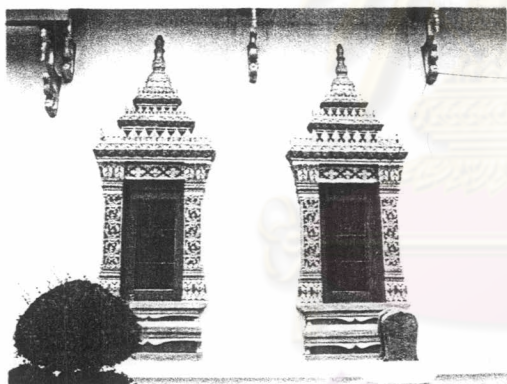
- **หอระฆังโบราณ** มีลักษณะเป็นหอสอง 2 ชั้นก่ออิฐถือปูน ตั้งอยู่ทางทิศเหนือของพระอุโบสถ อาคารเป็นลักษณะสถาปัตยกรรมที่นิยมสร้างกันในสมัยสมเด็จพระนารายณ์ โดยทั่วไป ได้แก่ หอระฆังวัดเชิงท่า, หอระฆังวัดพรหมมาศ, หอระฆังวัดตองปุฯ โดยที่ทางวัดไม่มีการดูแลหรือทำการบูรณะปฏิสังขรณ์ตั้งอยู่บริเวณที่มีหญ้าขึ้นรก ต่างจากวัดอื่นๆ ที่มีการดูแลบูรณะปฏิสังขรณ์มาอย่างต่อเนื่อง

- **พระอุโบสถ** ถือเป็นอาคารหลักที่ได้ทำการศึกษาเพื่อการออกแบบในครั้งนี้ เนื่องจากรูปแบบเดิมก่อนได้รับการบูรณะเมื่อเกิดไฟไหม้ในปี พ.ศ. 2470 เป็นลักษณะพระอุโบสถแบบอยุธยา ตอนต้นและอาจได้รับการบูรณะมาแล้วครั้งหนึ่งในสมัยสมเด็จพระนารายณ์ ดังเช่นพระวิหารวัดนครโกษาและพระวิหารวัดอินทรา พระอุโบสถมีขนาดเล็กกว้าง 5 เมตร ยาว 12 เมตร เปรียบเทียบกับจำนวนพระสงฆ์ในวัดที่มีจำนวน 42 รูป และจะเพิ่มขึ้นสูงสุดประมาณ 60 รูป ในขณะที่จำพรรษา ฉะนั้นเมื่อมีการใช้งานพระอุโบสถในวันที่ต้องการพื้นที่สำหรับพระสงฆ์ทั้งวัด เช่น การเข้าฟังโอวาทปาติโมกข์ซึ่งมีเป็นประจำ 2 ครั้งในหนึ่งเดือน, หรือวันที่มีการประกอบพิธีอุปสมบทจำเป็นต้องมีพื้นที่สำหรับพระสงฆ์จำนวน 21 รูป และฆราวาสอีกจำนวนหนึ่ง จะเห็นได้ว่าพื้นที่ของพระอุโบสถไม่เพียงพอต่อการใช้งานในปัจจุบัน

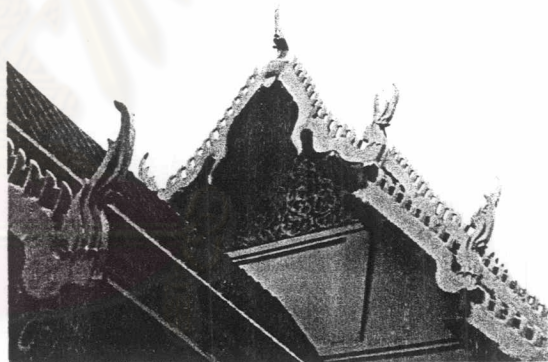


นอกจากขนาดของพระอุโบสถแล้ว รูปแบบสถาปัตยกรรมที่ได้รับการบูรณะในครั้งนั้นมีการเปลี่ยนแปลงไปจากเดิมเป็นอย่างมาก นอกจากนี้สัดส่วนทางสถาปัตยกรรมไทยที่เปลี่ยนแปลงแล้วยังมีเรื่องของรายละเอียดในงานสถาปัตยกรรมไทยอื่นๆ ได้แก่ ลักษณะของเครื่องล่ายอง, การประดับตกแต่งพระอุโบสถ รวมถึงเรื่องของสีที่ใช้ในงานสถาปัตยกรรมซึ่งเกิดจากฝีมือการก่อสร้างของช่างในพื้นที่ขณะนั้น ดังรูป

ภาพที่ 6.13 ลักษณะสถาปัตยกรรมพระอุโบสถวัดเสารังทอง หลังจากการบูรณะปฏิสังขรณ์ในครั้งสุดท้าย



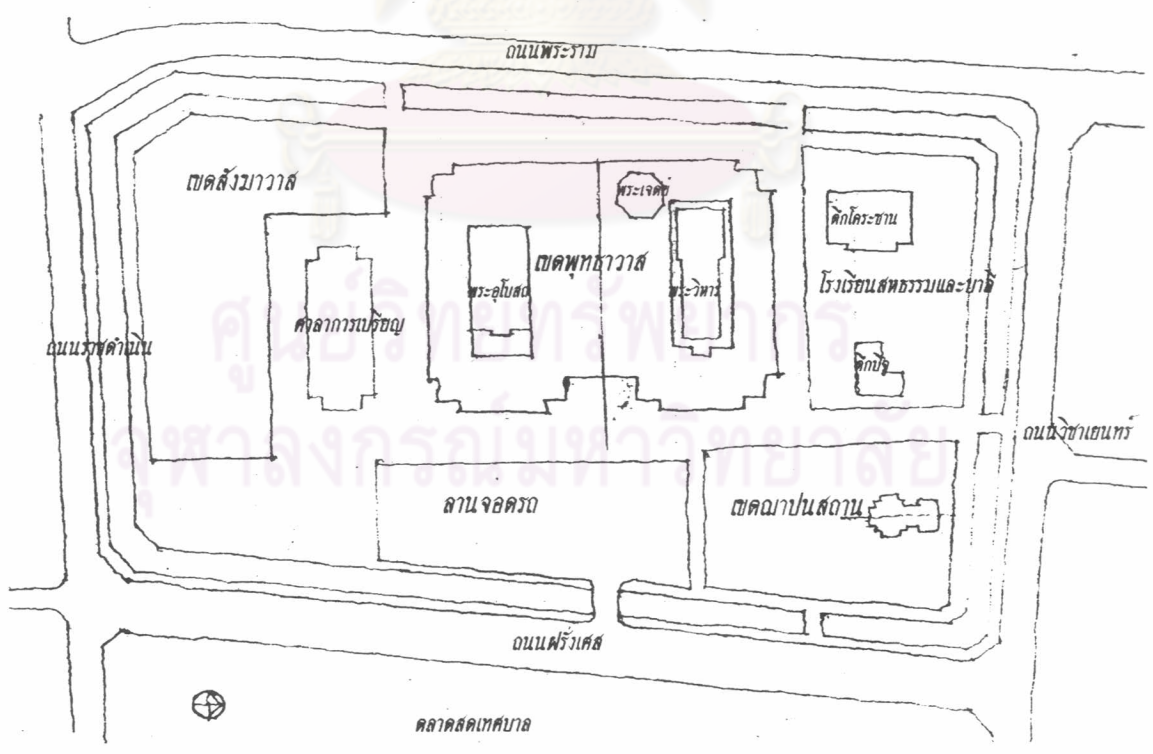
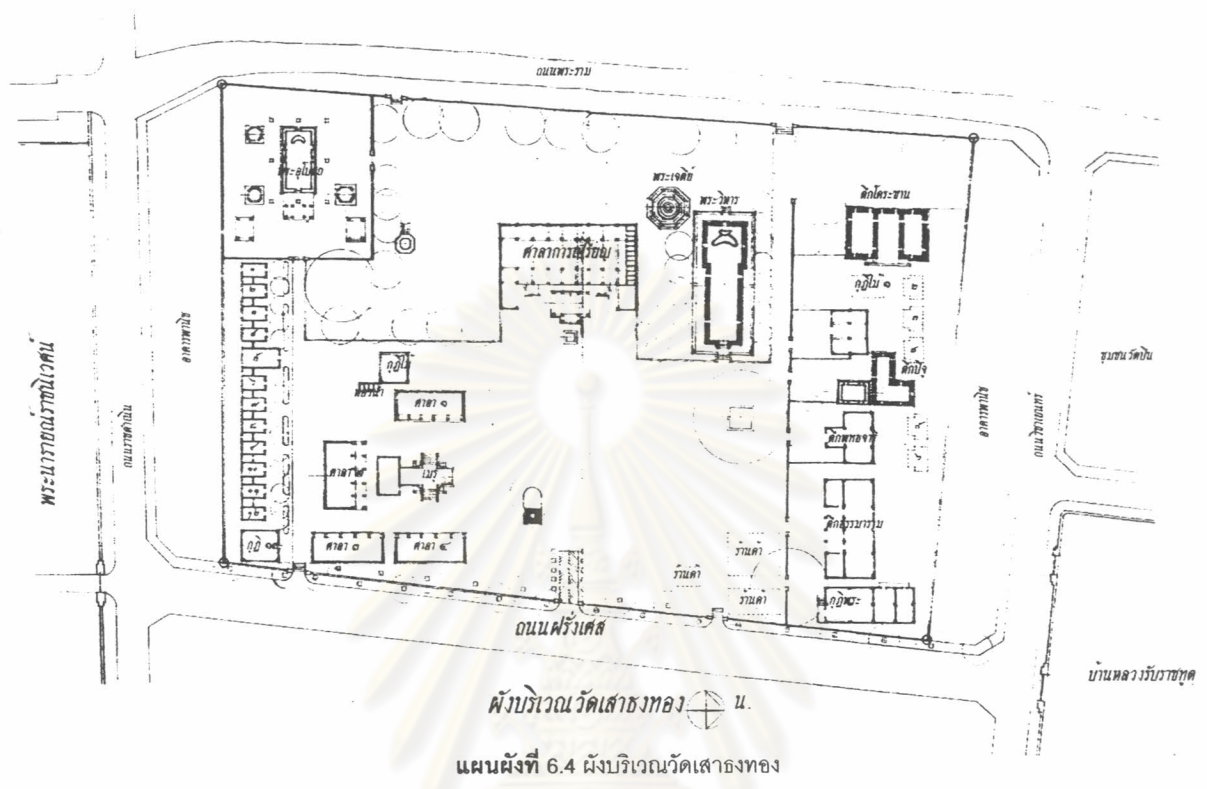
ภาพที่ 6.14 การประดับซุ้มหน้าต่างพระอุโบสถเสารังทอง



ภาพที่ 6.15 ลักษณะสีและสัดส่วนขององค์ประกอบสถาปัตยกรรมไทยของพระอุโบสถวัดเสารังทอง

จากปัญหาต่างๆ ดังที่ได้กล่าวมาแล้ว เห็นได้ว่าสภาพของวัดเสารังทองในปัจจุบันนี้มีปัญหามากมาย โดยที่ปัญหาที่เกิดขึ้นนั้นจะสามารถแก้ไขได้ด้วยการออกแบบทางสถาปัตยกรรม การศึกษาครั้งนี้จะเป็นการนำเสนอแนวทางการปรับปรุงผังบริเวณของวัด ให้เกิดความเหมาะสมในเรื่องของการจัดวางพื้นที่ภายในวัด ได้แก่ เขตพุทธาวาส, เขตสังฆาวาส, เขตฌาปนสถาน, เขตพื้นที่ธรณีสงฆ์ และโดยเฉพาะอย่างยิ่งภายในวัดมีโบราณสถานที่ขึ้นทะเบียนของกรมศิลปากร และมีประวัติความเป็นมาที่สำคัญ แนวทางการปรับปรุงผังบริเวณวัดเสารังทองในครั้งนี้นอกจากจะเป็นการออกแบบวางผังบริเวณวัดขึ้นใหม่ จำเป็นต้องมีความสอดคล้องกันระหว่างอาคารที่จะสร้างขึ้นใหม่ โดยสามารถรักษาและส่งเสริมคุณค่าของโบราณสถานเดิมมิให้เสียไป

### 6.3 แนวความคิดในการปรับปรุงผังบริเวณวัดเสาชิงช้า





แนวความคิดหลักในการเสนอแนะการปรับปรุงผังวัดเสาชิงช้า จะเป็นการวางตำแหน่งอาคารต่างๆ ภายในวัดให้มีความเหมาะสมกว่าสภาพในปัจจุบัน และอาคารต่างๆ จะต้องมีความสัมพันธ์กับโบราณสถานซึ่งมีความสำคัญในประวัติศาสตร์สมัยสมเด็จพระนารายณ์ อาคารที่ยังรักษาตำแหน่งที่ตั้งเดิมไว้ได้แก่ พระวิหาร, พระเจดีย์, ตึกปิฎก, ตึกโคระชาน และท่อระบายความดันน้ำบริเวณด้านหน้าวัด

เนื่องจากพื้นที่ๆ เป็นของวัดเสาชิงช้านั้นมีขนาดใหญ่ จากทางเดินเท้าก่อนจะถึงเขตกำแพงวัดจะมีการกันไว้เป็นพื้นที่สำหรับปลูกต้นไม้ล้อมรอบวัด เพื่อให้เกิดความร่มรื่นและเป็นการแบ่งอาณาเขตวัดออกจากตัวเมืองเนื่องจากวัดเสาชิงช้าตั้งอยู่บริเวณศูนย์กลางของเมืองลพบุรี

จากถนนฝรั่งเศสซึ่งเป็นทางเข้าหลักของวัดด้านทิศตะวันตกจะเป็นพื้นที่จอดรถ พระอุโบสถที่ทำการออกแบบขึ้นใหม่จะวางตัวขนานกับพระวิหารบริเวณกึ่งกลางวัด เนื่องจากพระวิหารหลังนี้มีการใช้งานจากพระสงฆ์และประชาชนให้ความเคารพบูชาหลวงพ่อดำภายในพระวิหารเป็นอย่างมาก ในบริเวณนี้จะถือเป็นเขตพุทธาวาสล้อมรอบไปด้วยกำแพงแก้ว ภายในประกอบไปด้วยพระวิหาร, พระอุโบสถ, พระเจดีย์ และศาลาราย

เขตสังฆาวาสของวัดจากเดิมถูกแบ่งเป็นกุฏิพระสงฆ์คณะเหนือและคณะใต้ พบว่าพระสงฆ์มีความประพฤติผิดจากพระวินัยเนื่องจากการปกครองภายในวัดไม่ทั่วถึง ดังนั้นจึงได้ทำการรวมเขตสังฆาวาสเข้าด้วยกันและตั้งอยู่ทางด้านทิศตะวันตกเฉียงใต้หรือด้านหลังวัดติดกันกับเขตพุทธาวาส โดยที่ภายในเขตสังฆาวาสจะประกอบไปด้วยกุฏิเจ้าอาวาส, กุฏิพระผู้ใหญ่ และกุฏิพระสงฆ์และสามเณรลูกวัดจำนวน 4 หมู่ สามารถรองรับพระภิกษุและสามเณรได้ 80 รูป กุฏิเจ้าอาวาสจะตั้งอยู่ทางด้านหน้าและกุฏิพระผู้ใหญ่จะอยู่ทางด้านหลังบริเวณประตูทางออก เพื่อเป็นการแบ่งเขตการปกครองและสามารถดูแลพระลูกวัดได้อย่างทั่วถึง ส่วนศาลาการเปรียญจะตั้งอยู่ระหว่างเขตพุทธาวาสและเขตสังฆาวาสโดยมีพื้นที่เท่ากับศาลาการเปรียญหลังเดิมคือ 360 ตารางเมตร สำหรับรองรับพระภิกษุสงฆ์และฆราวาสได้ 200-250 คนในวันที่มีการใช้งานสูงสุด

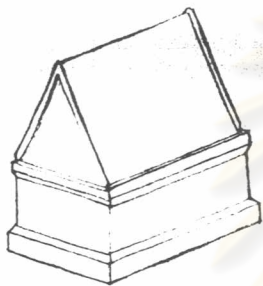
เขตฌานสถานจะเปลี่ยนจากเดิมที่ตั้งอยู่ทางทิศใต้ซึ่งมีความไม่เหมาะสมในเรื่องกลิ่นและควันมาอยู่ทางด้านทิศเหนือหน้าวัด ประกอบไปด้วยเมรุ, ศาลาประธาน, และศาลาสวดศพ 4 หลัง ในส่วนของตึกปิฎกและตึกโคระชานซึ่งเป็นโบราณสถานของกรมศิลปากร ในปัจจุบันมีการใช้งานเป็นโรงเรียนสอนการนวดแผนโบราณและห้องคอมพิวเตอร์ของพระภายในวัด เสนอแนะให้ทำการปรับปรุงขึ้นเป็นโรงเรียนธรรมและบาลี ซึ่งมีการเรียนการสอนนักธรรมตรีถึงนักธรรมเอกอยู่แล้วในปัจจุบันโดยอาจมีการสร้างอาคารเพิ่มเติมและการจัดภูมิทัศน์โดยรอบ เพื่อความเหมาะสมกับการใช้งานอาคารและคุณค่าทางสถาปัตยกรรมของอาคาร



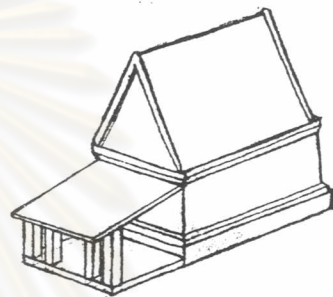
## 6.5 ผลงานการออกแบบพระอุโบสถวัดเสาชิงช้า

### 6.5.1 รูปทรงและผังพื้นของพระอุโบสถ

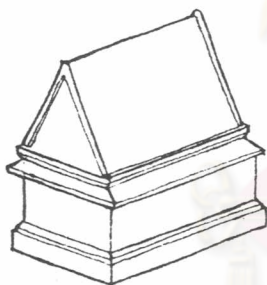
จากบทวิเคราะห์รูปแบบสถาปัตยกรรมในสมัยสมเด็จพระนารายณ์ อาคารทรงเครื่องก่อได้มีการพัฒนารูปทรงมาโดยตลอดเนื่องจากความเหมาะสมกับสภาพภูมิอากาศของประเทศไทย แรกเริ่มจะมีการทำหลังคาคลุมบริเวณด้านหน้าอาคารหรือที่เรียกกันว่าหลังคาจันหับเนื่องจากมีประตูทางเข้าอยู่ทางด้านหน้าอาคาร และต่อมาจะมีการทำหลังคากันสาดรอบอาคารและมีหลังคาจันหับทางด้านหน้า



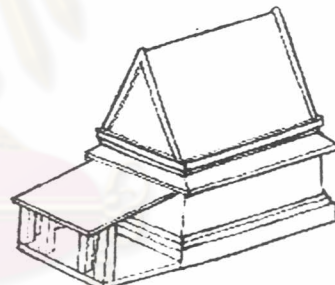
ภาพลายเส้นที่ 6.1 อาคารทรงเครื่องก่อ



ภาพลายเส้นที่ 6.2 อาคารทรงเครื่องก่อมีหลังคาจันหับ



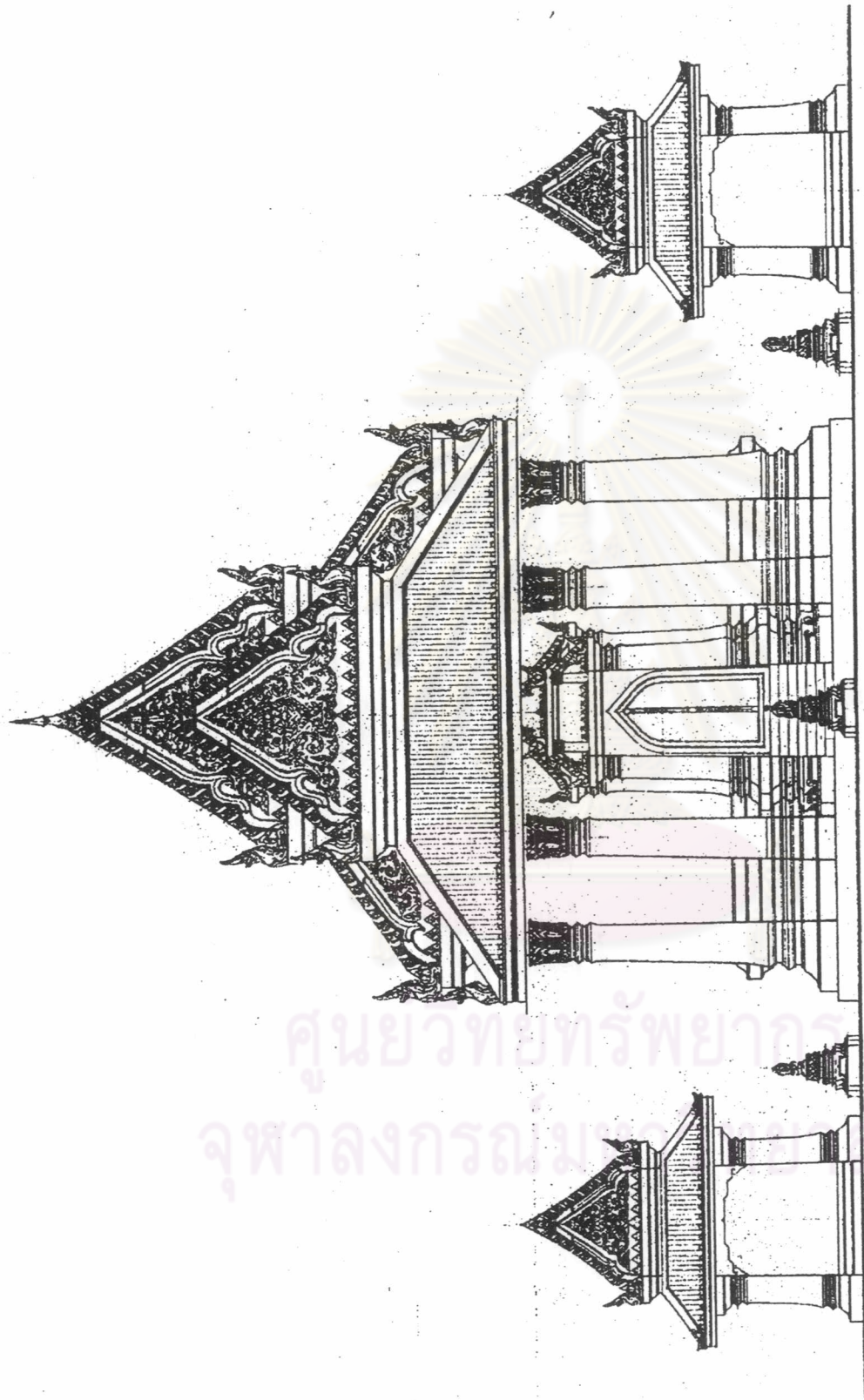
ภาพลายเส้นที่ 6.3 อาคารทรงเครื่องก่อมีหลังคากันสาด



ภาพลายเส้นที่ 6.4 อาคารทรงเครื่องก่อมีหลังคากันสาดและหลังคาจันหับ

ในการออกแบบพระอุโบสถจะนำลักษณะของอาคารทรงเครื่องก่อแบบมีกันสาดโดยรอบอาคารมาใช้ โดยพระอุโบสถจะมีผังพื้นเป็นรูปสี่เหลี่ยมผืนผ้าความยาว 7 ช่วงเสา มีประตูทางเข้าออกทางด้านหน้าเพียงอย่างเดียว ด้านหน้าของอาคารมีการต่อมุขหน้ามีหลังคากันสาดคลุมโดยรอบเช่นเดียวกัน พระอุโบสถจะเปิดช่องหน้าต่างจำนวน 5 ช่วงเสา และบริเวณทั้ง 4 มุมของพระอุโบสถจะมีการเจาะช่องซุ้มโค้งยอดแหลมแบบไม่ทะลุสำหรับประดิษฐานพระพุทธรูปขนาดเล็กผนังด้านหลังพระอุโบสถหรือผนังด้านทิศตะวันตกจะออกแบบเป็นซุ้มสำหรับประดิษฐานพระพุทธรูปยืนแบบลพบุรี ในลักษณะเดียวกับพระพุทธรูปในซุ้มจระนำของพระเจดีย์วัดเสาชิงช้า

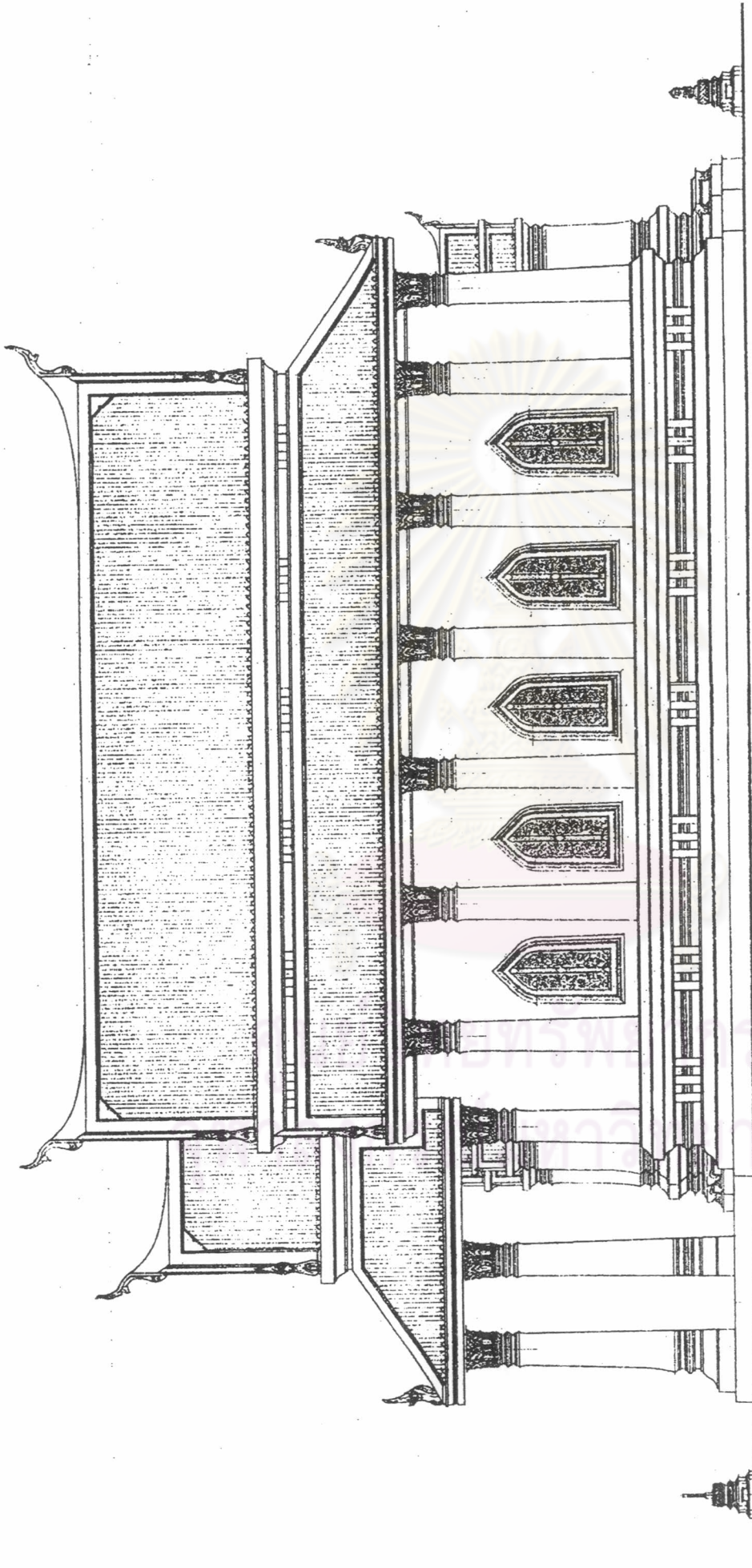




<p><b>รูปด้านทิศตะวันออก</b></p>
<p>มาตราส่วน ๑ : ๕๐</p>

ศูนย์วิทยุทรัพยากร  
จุฬาลงกรณ์มหาวิทยาลัย

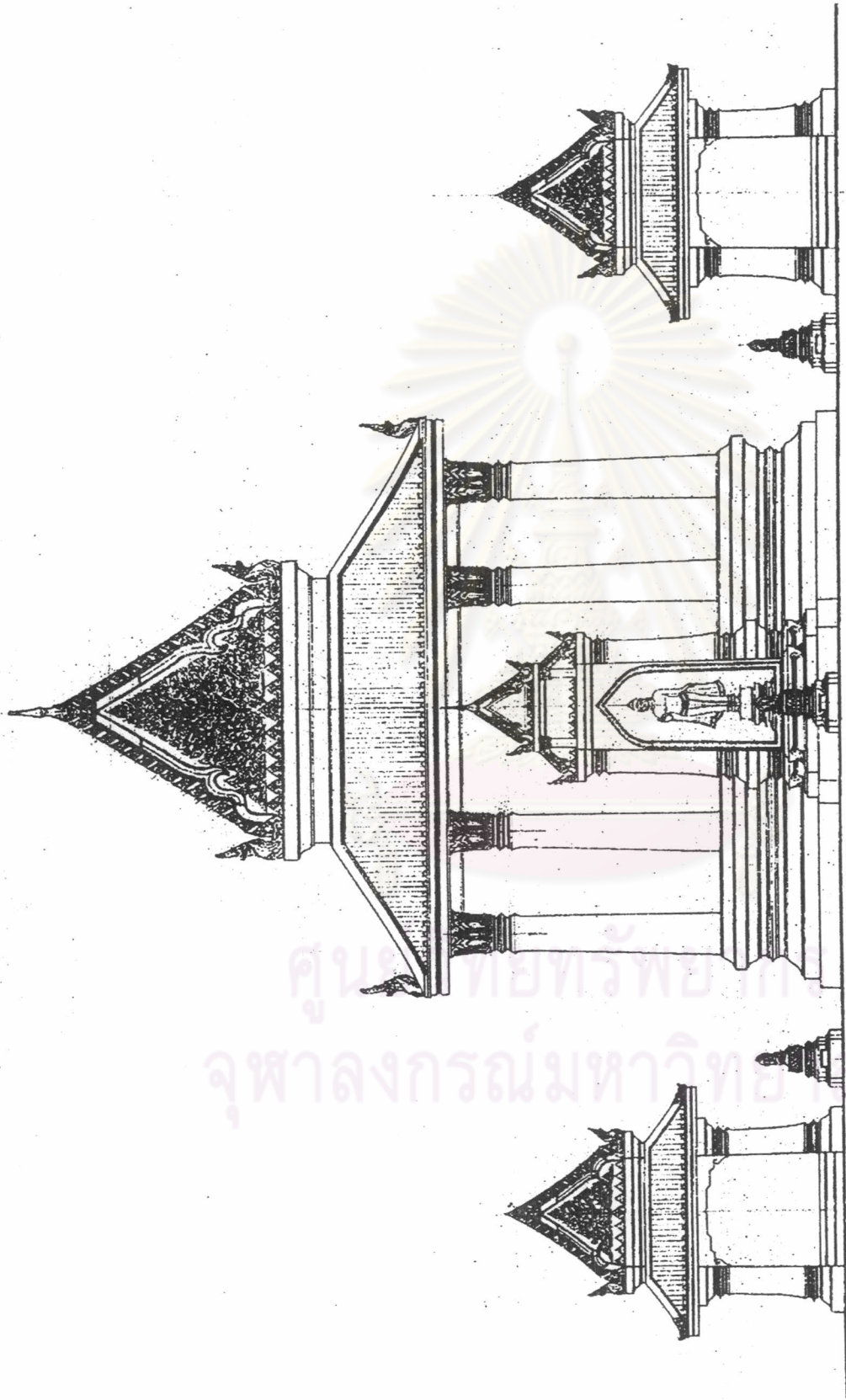
ภาพลายเส้นที่ 6.6 รูปด้านทิศตะวันออก พระอุโบสถและศาลาราย



<b>รูปด้านทิศเหนือ</b>	
มาตราส่วน	๑ : ๕๐



ภาพลายเส้นที่ 6.7 รูปด้านทิศเหนือ



<b>รูปด้านทิศตะวันตก</b>	
ภาคทศวน	๑ : ๕๐

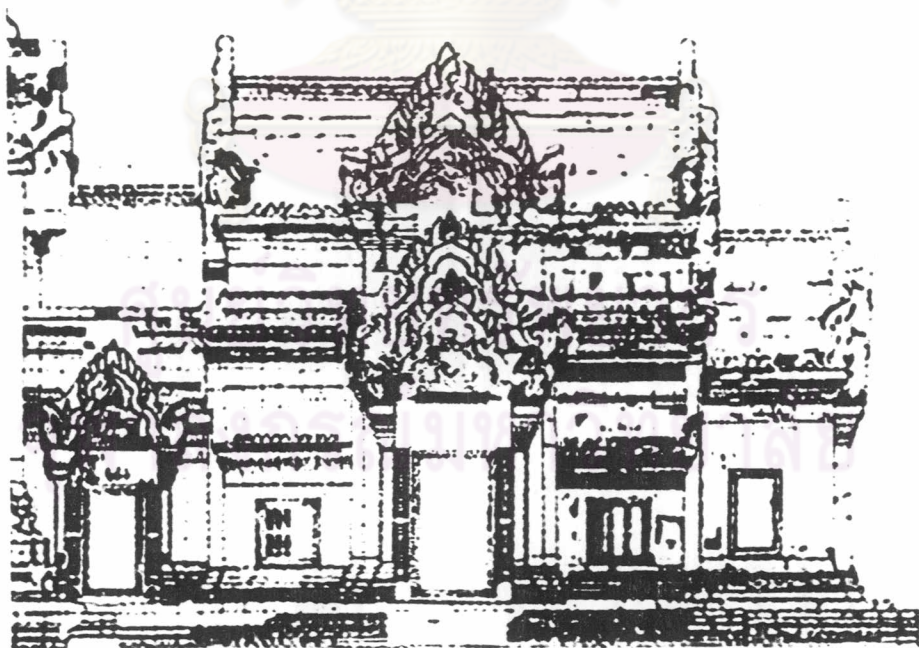
๐ ๑ ๒ ๔

ศูนย์หอวิทยุ  
จุฬาลงกรณ์มหาวิทยาลัย

ภาพลายเส้นที่ 6.8 รูปด้านทิศตะวันตก พระอุโบสถและศาลาราย

ลักษณะโดยรวมของพระอุโบสถเป็นการนำลักษณะโดยรวมของสถาปัตยกรรมในสมัย สมเด็จพระนารายณ์มาใช้ ลักษณะดังกล่าวได้แก่ส่วนฐานซึ่งเป็นฐานบัวอกไก่ ซ้อนชั้นด้วยฐานบัว คว้าก่อนจะขึ้นสู่ตัวเรือน ฐานลักษณะนี้จะมีความสัมพันธ์กับบัวหงายและหน้ากระดานบน บริเวณ ด้านบนของผนัง และลักษณะหน้าบันจะไม่มีชราหน้าจั่วซึ่งเป็นลักษณะร่วมกันของอาคารทรง เครื่องก่อในช่วงสมัยสมเด็จพระนารายณ์และสมัยต่อมา

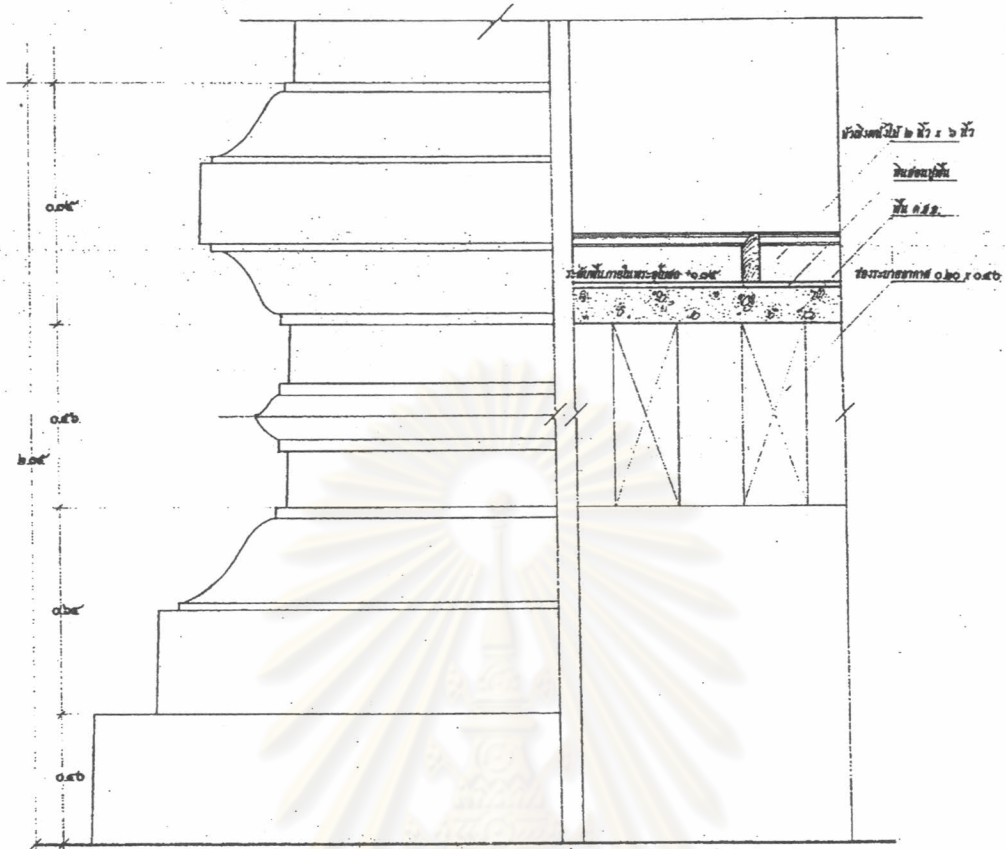
ในเขตเมืองลพบุรี ผู้ศึกษาสันนิษฐานว่าอาจเป็นการนำลักษณะเรือนธาตุของศาสนสถาน ศิลปะขอมมาใช้ เนื่องจากมีศาสนสถานของขอมในเขตเมืองลพบุรีอยู่หลายแห่ง ซึ่งสมเด็จพระ นารายณ์ทรงสร้างอาคารขึ้นใหม่มีความสัมพันธ์กับศาสนสถานเดิมของขอม ได้แก่ พระวิหารหน้า พระปราสาทแขก, พระวิหารหน้าพระปราสาท 3 ยอด, พระวิหารวัดมหาธาตุ จังหวัดลพบุรี นอกจากนี้ ลักษณะของส่วนเรือนแล้วยังมีการนำลักษณะของทางหงส์ทรงนาคนในแบบขอมมาใช้กับอาคารใน สมัยสมเด็จพระนารายณ์แสดงให้เห็นว่ามีพัฒนาการต่อเนื่อง การสร้างอาคารในลักษณะนี้ส่วน มากจะมีการเปิดช่องแสงประตูหรือหน้าต่างเป็นซุ้มโค้งยอดแหลมแบบเปอร์เซีย แสดงให้เห็นว่า เกิดการผสมผสานลักษณะสถาปัตยกรรมในพื้นที่กับลักษณะสถาปัตยกรรมและเทคโนโลยีการก่อสร้าง ของชาวต่างชาติที่เข้ามาในสมัยนั้น และเป็นเอกลักษณ์ของพื้นที่เมืองลพบุรี



ภาพที่ 6.16 ลักษณะเรือนธาตุศาสนสถานศิลปะขอม

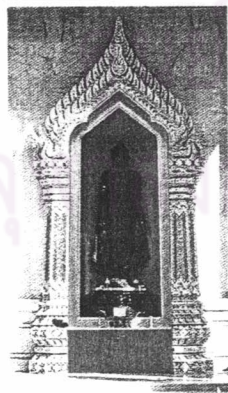
ที่มา: อนุสรณ์งานพระราชทานเพลิงศพ อาจารย์ ดร. สักขี หมายมั่น  
วัดมกุฏกษัตริยารามราชวรวิหาร (กรุงเทพมหานคร, 2545.) หน้า 20.



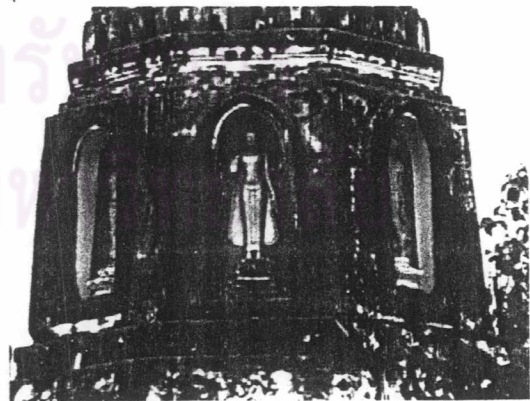


ภาพลายเส้นที่ 6.9 แบบขยายฐานพระอุโบสถ

การออกแบบซุ้มประดิษฐานพระพุทธรูปยืนแบบลพบุรี บริเวณผนังด้านสกัดทิศตะวันตก ในลักษณะเดียวกับซุ้มพระพุทธรูปแบบลพบุรีที่พระอุโบสถวัดเบญจมบพิตรดุสิตวนาราม ซึ่งสมเด็จพระยาดำรงราชานุภาพ ทรงนำรูปแบบมาจากพระพุทธรูปศิลปะลพบุรี<sup>60</sup> ซึ่งภายในวัดเสาชิงช้าของมีพระพุทธรูปยืนในลักษณะเดียวกันบริเวณซุ้มจระนำ 8 ทิศของพระเจดีย์

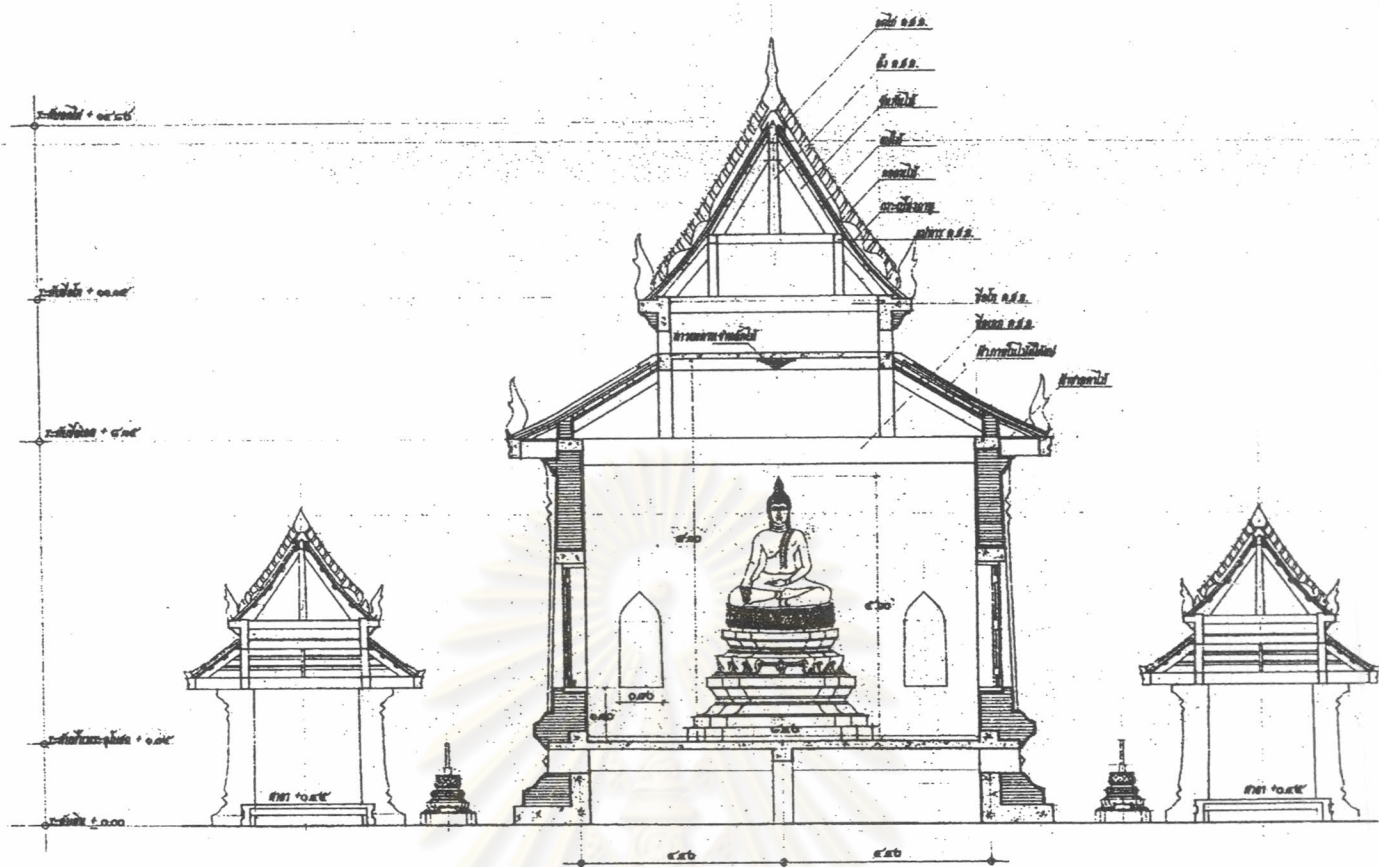


ภาพที่ 6.17 ซุ้มพระพุทธรูปแบบลพบุรี พระอุโบสถวัดเบญญาฯ กรุงเทพมหานคร



ภาพที่ 6.18 ซุ้มจระนำประดิษฐานพระพุทธรูปลพบุรี รอบพระเจดีย์วัดเสาชิงช้า

<sup>60</sup> วัดเบญจมบพิตรดุสิตวนาราม. งานสมโภชครบรอบสถาปนาวัดเบญจมบพิตรดุสิตวนาราม 100 ปี. (กรุงเทพมหานคร, 2543.) หน้า 35.

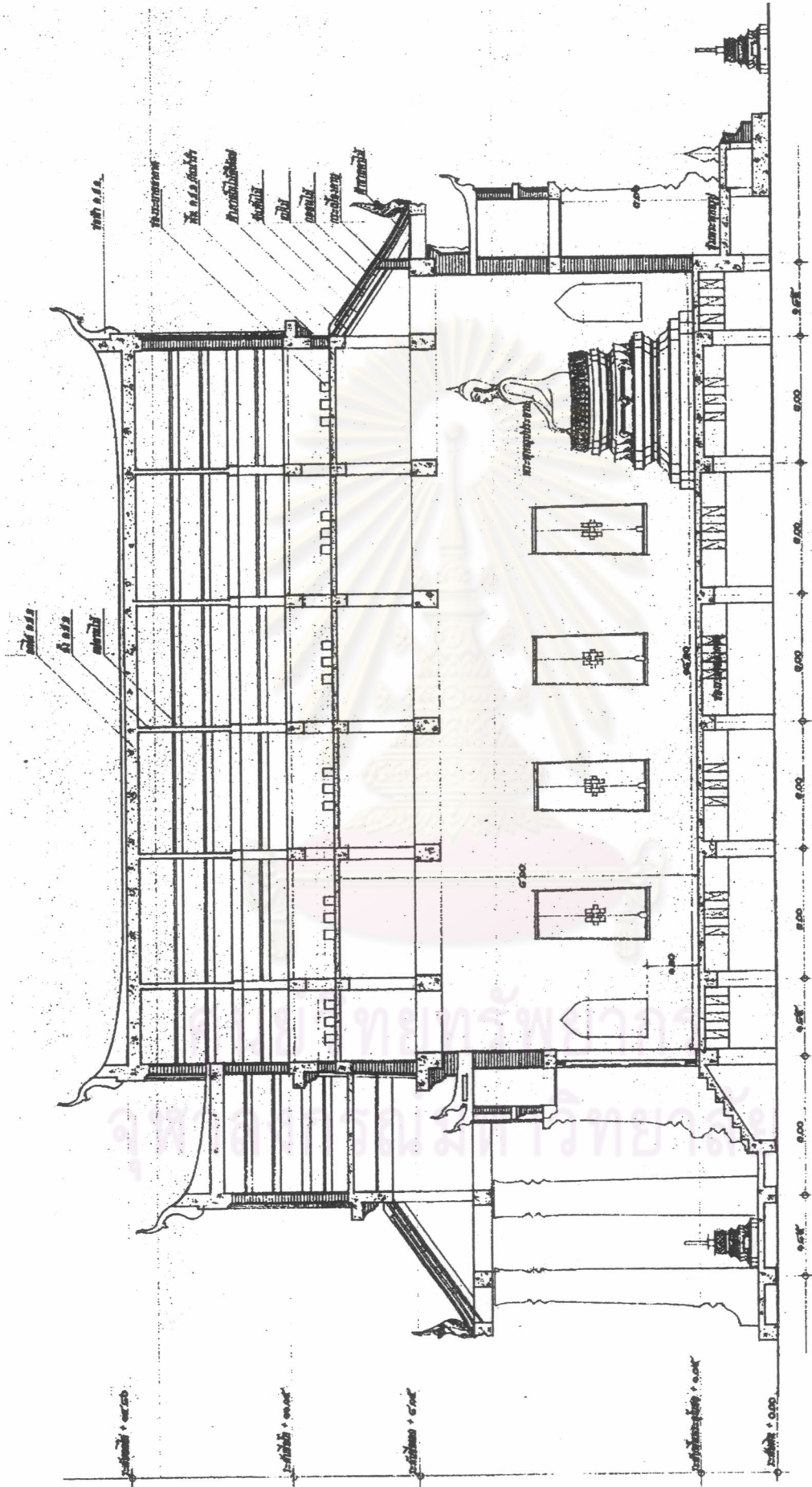


ภาพลายเส้นที่ 6.10 รูปตัดตามขวางพระอุโบสถ

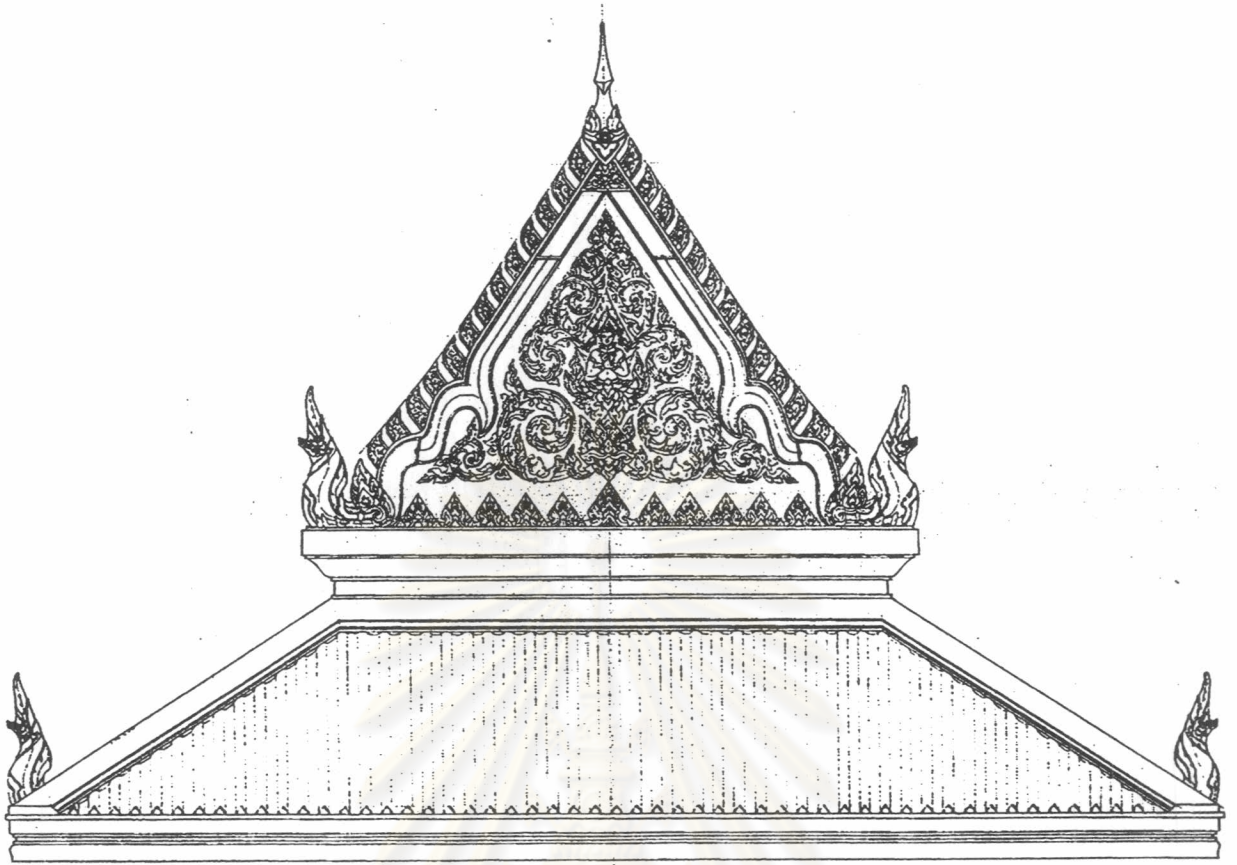
การออกแบบพื้นที่ภายในพระอุโบสถจะมีการปิดฝ้าเพดานและประดับดาวเพดานและลวดลาย เป็นการสร้างความสัมพันธ์ระหว่างพื้นที่ภายในกับลักษณะสถาปัตยกรรมคือมีลักษณะที่ปิดตัน ซึ่งมีการก่อสร้างลักษณะเดียวกันในสมัยสมเด็จพระนารายณ์ จะมีความแตกต่างกับอาคารแบบสถาปัตยกรรมไทยประเพณีซึ่งจะมีความอ่อนช้อยและอาจแสดงให้เห็นถึงองค์ประกอบต่างๆ ของโครงสร้างหลังคา

ลักษณะภายในอาคารอีกประการหนึ่ง ได้แก่การเจาะช่องแบบไม่ทะลุขนาดไม่ใหญ่มาก สำหรับประดิษฐานพระพุทธรูปขนาดเล็ก อาจเป็นช่องสำหรับประดับประทีปดวงไฟในเวลากลางคืน ในพระอุโบสถที่ทำการออกแบบจะมีการเจาะช่องซุ้มโค้งแหลมสำหรับประดิษฐานพระพุทธรูปขนาดเล็กบริเวณผนังทั้งสี่มุมของพระอุโบสถ

ส่วนโครงสร้างอื่นที่มีการเพิ่มเติมเข้าไป ได้แก่ การทำฝ้าเพดานเป็นคอนกรีตเสริมเหล็ก เพื่อกันน้ำที่สามารถรั่วซึมมาจากส่วนวัดสูงหลังคา และระบายน้ำจากพื้น ค.ส.ล. ออกทางช่องระบายด้านข้างถือเป็นช่องระบายความร้อนที่สะสมอยู่ในช่องว่างของหลังคาด้วย ส่วนฐานของพระอุโบสถในส่วนที่เป็นท้องไม้มีซี่ลวดและอกไก่ และระหว่างท้องไม้นี้จะทำการเปิดช่องระบายอากาศและความชื้นที่มาจากพื้นดินเพื่อลดปัญหาความชื้นเข้ามาทำลายระบบโครงสร้างหรือส่วนประดับตกแต่งอาคาร ช่องระบายอากาศในส่วนฐานและบริเวณคอสองจะเปิดช่องให้อยู่ในแนวเดียวกัน



ภาพลายเส้นที่ 6.11 รูปตัดตามยาวพระอุโบสถ



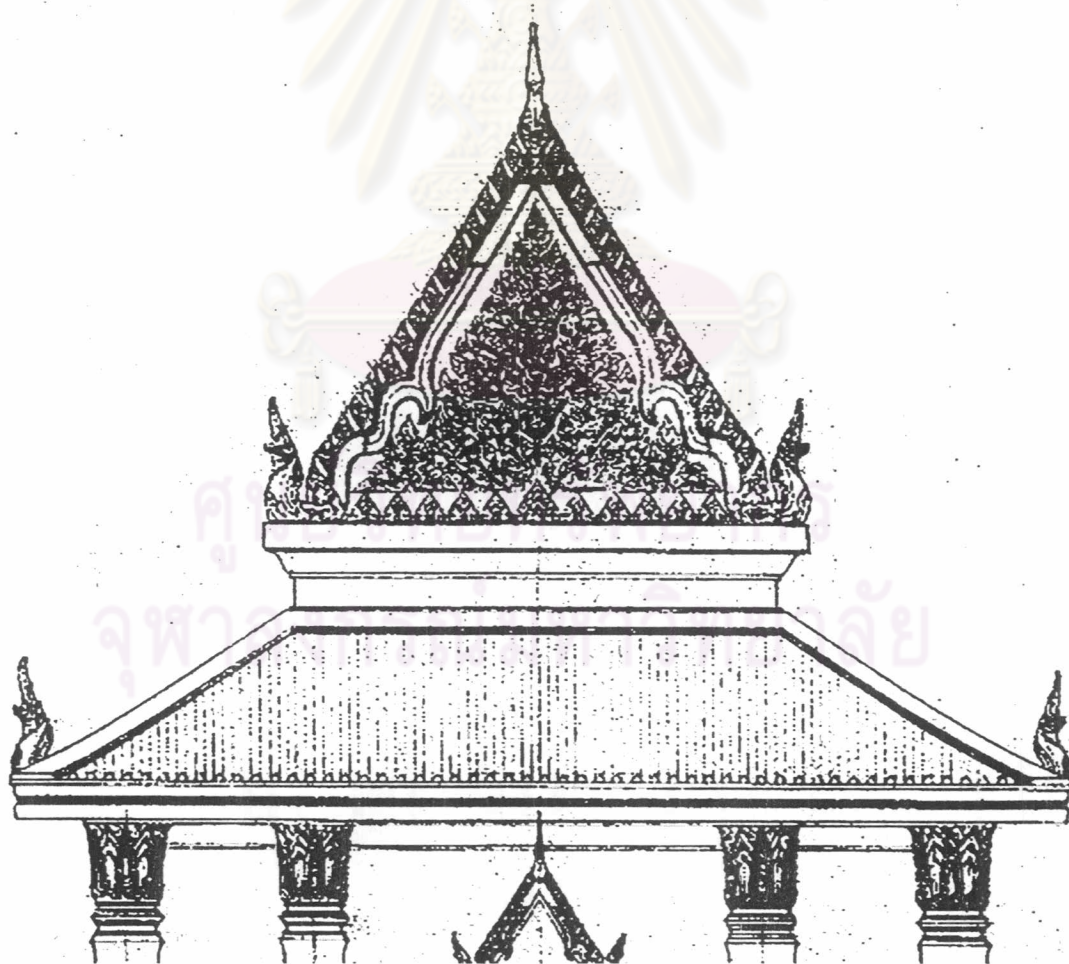
ภาพลายเส้นที่ 6.12 แบบขยายหน้าบ้านมุขหน้าทิศตะวันออก



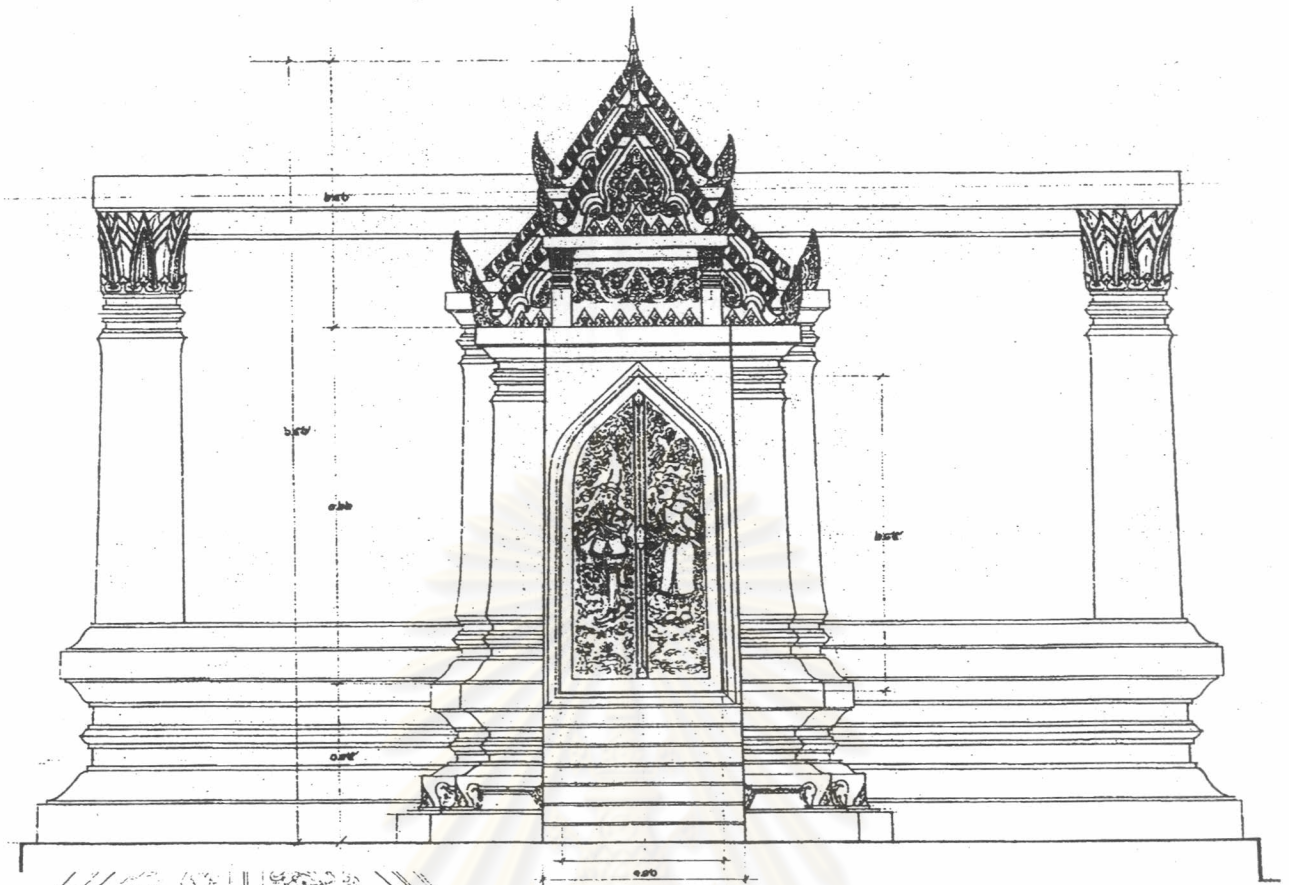
ภาพลายเส้นที่ 6.13 แบบขยายหน้าบ้านทิศตะวันออก

การประดับตกแต่งลวดลายหน้าบ้านพระอุโบสถวัดเสารงทอง จะนำรูปแบบมาจากลวดลายหน้าบ้านอาคารทรงเครื่องก่อ โดยที่อาคารในสมัยสมเด็จพระนารายณ์และสมัยต่อๆ มา จะพบการตกแต่งลวดลายปูนปั้นประดับหน้าบ้านอยู่ 2 แบบ คือ ลักษณะแรกจะเป็นการใช้ลวดลายบริเวณกึ่งกลางหน้าบ้านเป็นเทพพนมโดยรอบเป็นลวดลายก้านขดเป็นศิลปะของชาวตะวันตก และลักษณะที่สองเป็นลวดลายต้นไม้แห่งชีวิตตามลักษณะความเชื่อของชาวคริสต์และอิสลามดังที่ได้กล่าวมาในบทวิเคราะห์ ในส่วนการออกแบบจะนำมาใช้ทั้งสองลักษณะ หน้าบ้านทิศตะวันตกของพระอุโบสถและศาลารายจะเป็นลวดลายเทพพนมก้านขด ส่วนหน้าบ้านทิศตะวันตกจะเป็นลวดลายต้นไม้กึ่งกลางหน้าบ้านและตกแต่งก้านออกอย่างสมมาตรทั้งซ้ายและขวา

ส่วนหางหงส์ทรงนาคและการประดับกระจังบริเวณหน้ากระดานฐานพระ เป็นลักษณะพิเศษที่สามารถพบเห็นได้จากโบราณสถานที่ยังสร้างขึ้นในสมัยสมเด็จพระนารายณ์ในเขตเมืองลพบุรี



ภาพลายเส้นที่ 6.14 หน้าบ้านทิศตะวันตก



ภาพลายเส้นที่ 6.15 แบบขยายซุ้มประตูทางเข้าพระอุโบสถ



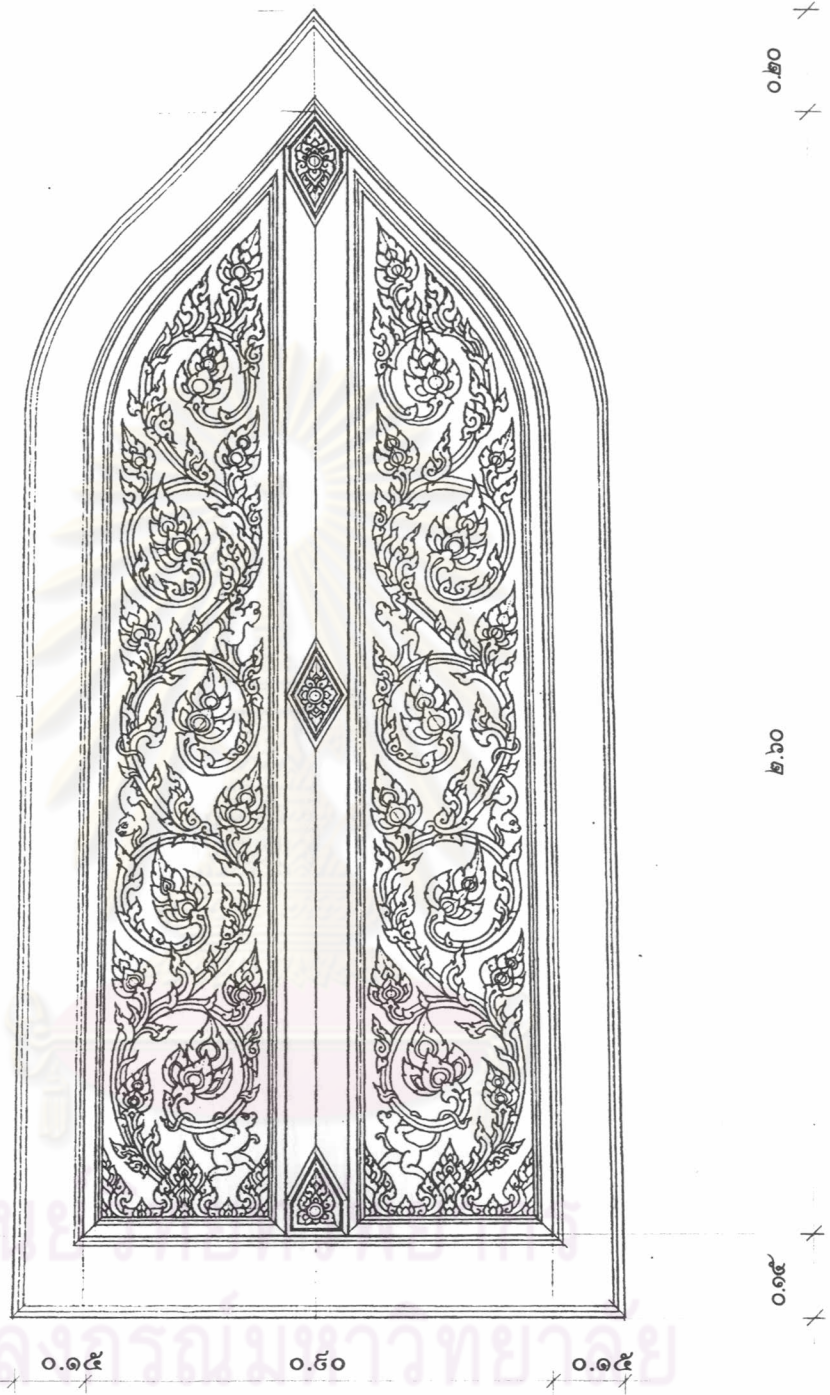
ภาพลายเส้นที่ 6.16

รูปแบบซุ้มประตูหน้าต่างแบบสมัยสมเด็จพระนารายณ์

ลักษณะซุ้มประตูทำการออกแบบให้รูปทรงมีความสอดคล้องกับลักษณะโดยรวมของพระอุโบสถ การประดับหน้าบันของซุ้มประตูจะนำรูปแบบมาจากซุ้มประตูและซุ้มหน้าต่างในสมัยสมเด็จพระนารายณ์ซึ่งมีลักษณะพิเศษและมีการปั้นปูนประดับลวดลาย

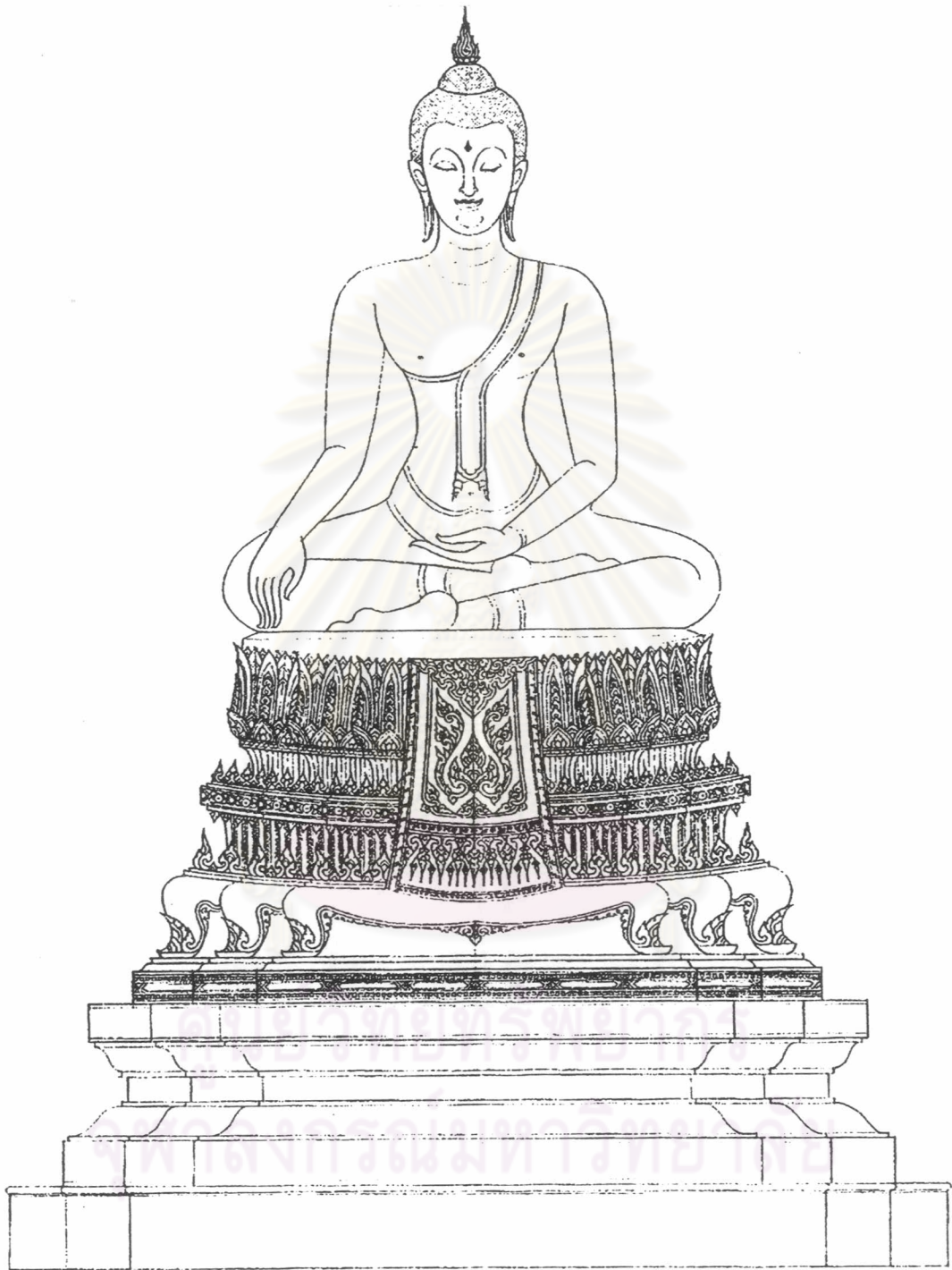
ภาพลายเส้นที่ 6.17 ลวดลายบานประตูทางเข้าพระ

ส่วนบานประตูจะเป็นบานไม้จำหลักลวดลาย บานซ้ายมือจะเป็นรูปของพระเจ้าหลุยส์ที่ 14 แห่งฝรั่งเศส และบานขวามือเป็นรูปพระเจ้าสุไลมานแห่งเปอร์เซีย เป็นลวดลายที่นำมาจากตู้พระธรรมในสมัยสมเด็จพระนารายณ์ ซึ่งทั้งสองมีความสัมพันธ์ทางการทูตกับพระองค์



ภาพลายเส้นที่ 6.18 แบบขยายลวดลายบานหน้าต่าง

หน้าต่างพระอุโบสถจะออกแบบเป็นซุ้มโค้งทรงพนมแบบพระราชนิยมในสมัยสมเด็จพระนารายณ์ กรอบขีดหน้าและบานหน้าต่างเป็นบานไม้ ตัวบานจำหลักลวดลายกนกก้านขดม้วนไล่ขึ้นไปถึงส่วนบน ในระหว่างก้านขดจำหลักเป็นรูปสิงห์ ซึ่งเป็นสัตว์ที่อาศัยอยู่มากมายในเขตเมืองลพบุรีโดยเฉพาะบริเวณศาลพระกาฬถือว่าเป็นเอกลักษณ์ของตัวเมืองลพบุรี



+

๒๓๕

๑๖๐

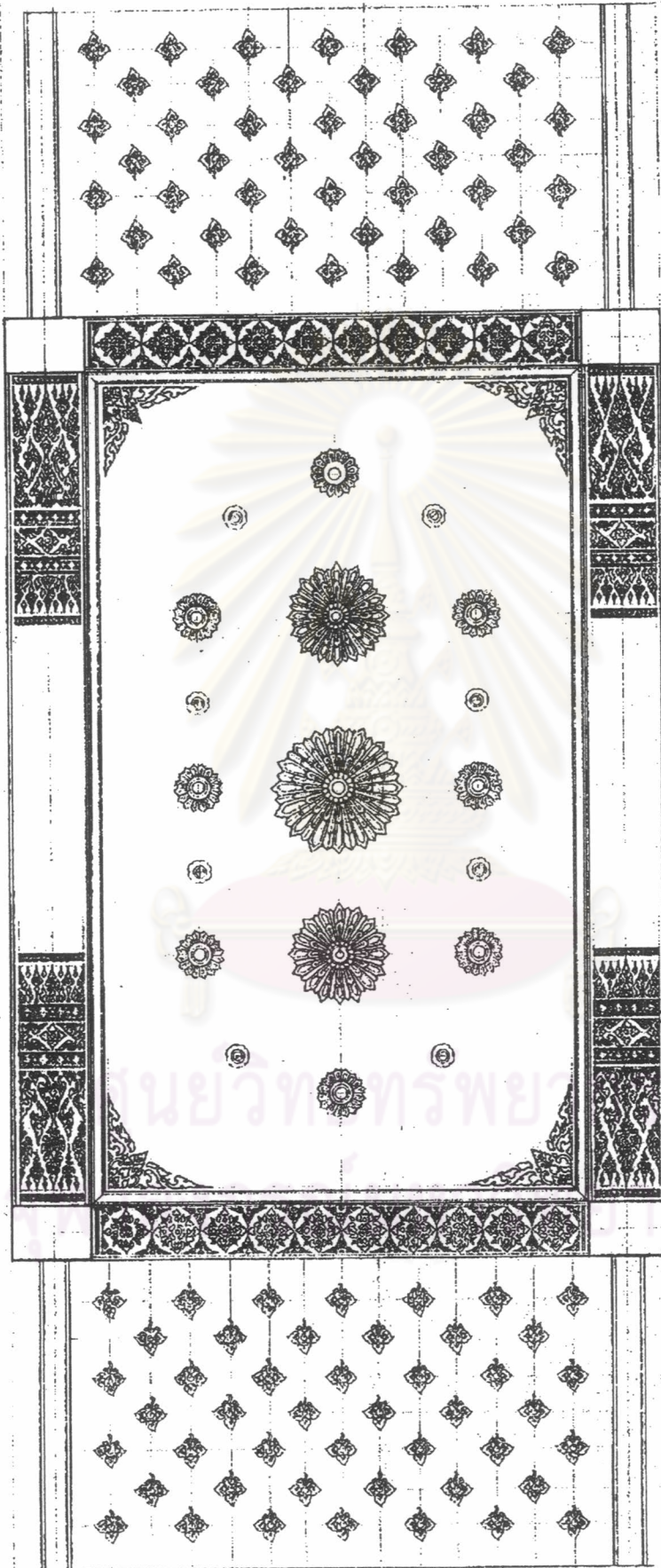
๒๓๕

+

๒.๒๑

ภาพลายเส้นที่ 6.19 แบบขยายองค์พระประธาน

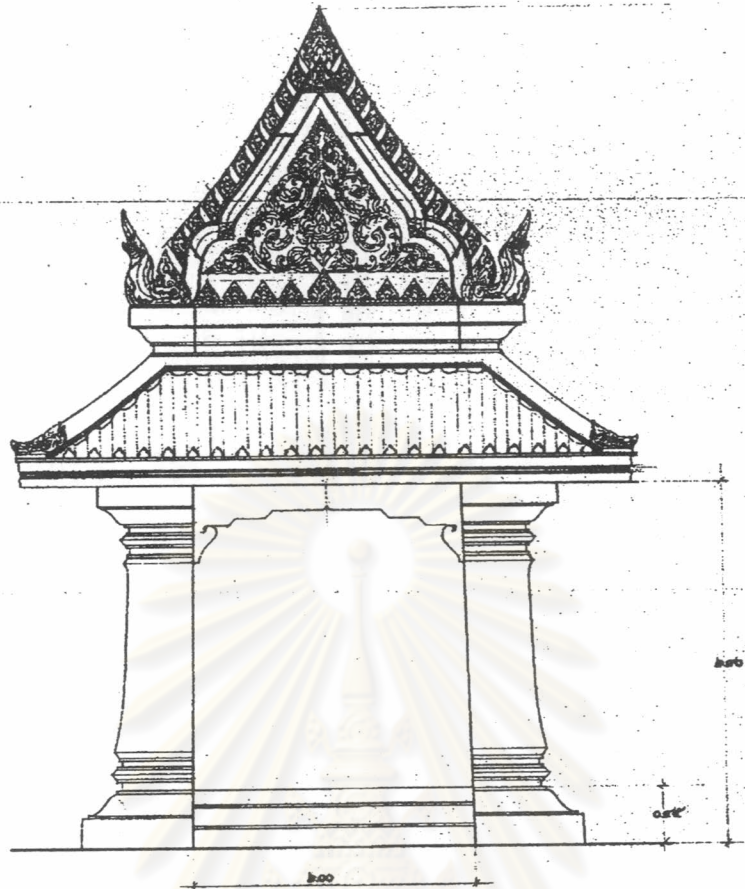




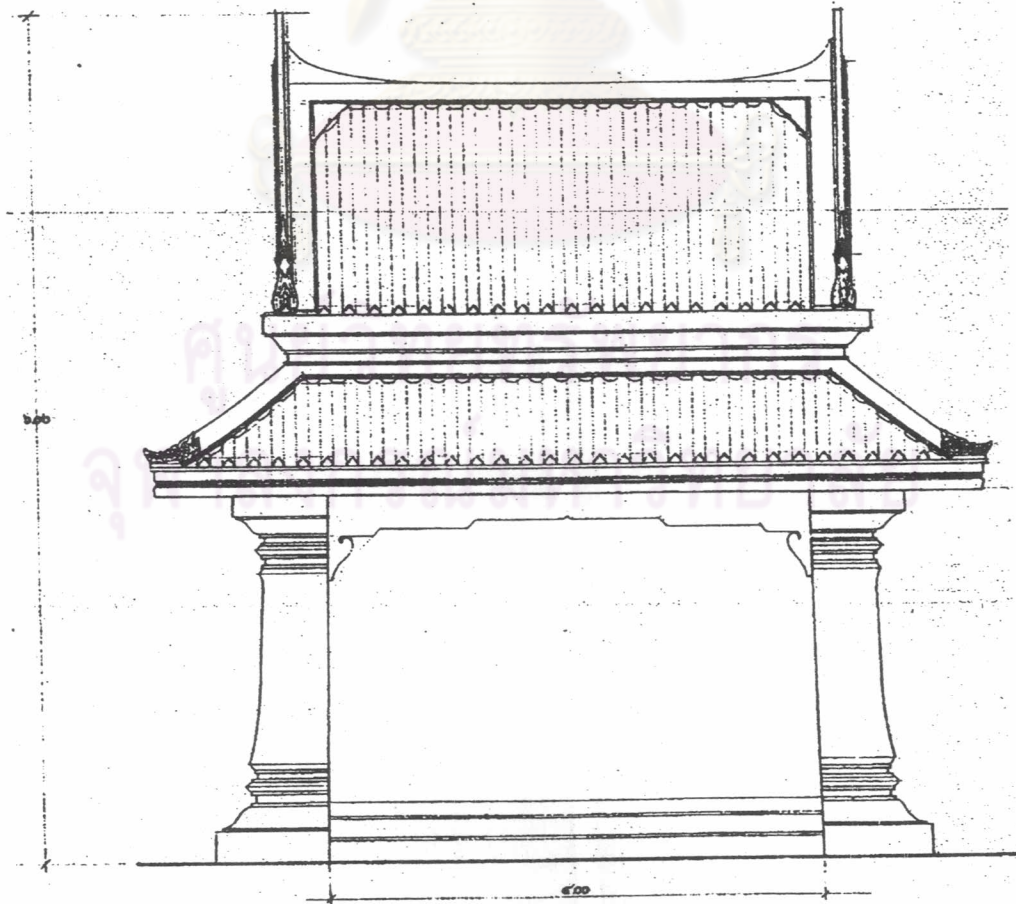
๕๗๕

ภาพลายเส้นที่ 6.20 แบบขยายลวดลายชื่อและดาวเวदान

๕.๐๐



ภาพลายเส้นที่ 6.21 รูปด้านหน้าศาลาราย



ภาพลายเส้นที่ 6.22 รูปด้านข้างศาลาราย



<b>รูปด้านรวมเขตพุทธาวาส</b>	
ภาคส่วน	๑ : ๑๐๐

ภาพลายเส้นที่ 6.23 รูปด้านรวมเขตพุทธาวาสวัดเสด็จทอง

ศูนย์วิทยทรัพยากร  
จุฬาลงกรณ์มหาวิทยาลัย



ทัศนียภาพเขตพุทธาวาส

ภาพถ่ายเส้นที่ 6.24 ทัศนียภาพเขตพุทธาวาสวัดเสด็จทอง

ศูนย์วิจัยและการ  
จุฬาลงกรณ์มหาวิทยาลัย