

## การจัดการศึกษาประชาบาลในปัจจุบัน

การจัดการศึกษาประชาบาลเป็นเรื่องละเอียดอ่อนมีความผูกพันกับชีวิตและความเป็นอยู่ของชนในสังคมและเป็นรากฐานต่อการพัฒนาทั้งหลายทั้งปวง เพราะเป็นการศึกษาในขั้นแรกของการศึกษาในระดับสูงต่อไป และเพื่อเป็นการปูพื้นฐานในการศึกษาวิจัยในวิทยานิพนธ์นี้ ในบทนี้จึงจะนำเสนอให้ทราบถึงประวัติความเป็นมาของการจัดการศึกษาประชาบาล มূলเหตุของการกระจายอำนาจการจัดการศึกษาสู่ท้องถิ่น หลักการและวิธีการจัดการศึกษาประชาบาลในปัจจุบัน และความเคลื่อนไหวเกี่ยวกับการจัดการศึกษาประชาบาล

### ก. ประวัติความเป็นมาของการจัดการศึกษาประชาบาล

การศึกษาของไทยได้จัดกันมาตั้งแต่สมัยสุโขทัยเป็นราชธานี (พ.ศ. ๑๙๕๑-๑๙๕๑) แต่เป็นการศึกษาแบบโบราณโดยรัฐและวัดเป็นศูนย์กลางแห่ง ระชาคม กิจกรรมต่าง ๆ ของรัฐและวัดยอมเป็นการสอนประชาชนไปในตัว สำนักเรียนในสมัยนั้นมี ๒ แห่ง คือ "วัด" สำหรับบรรดาบุตรหลานขุนนางและราษฎรทั่วไป และ "สำนักราชบัณฑิต" สำหรับสอนเจ้านายและบุตรหลานของข้าราชการเท่านั้น"

---

กรมการปกครอง, ๑ ตุลาคม ๒๕๑๔ ครบรอบ ๕๐ ปีการศึกษาประชาบาล  
(พรรณคร : โรงพิมพ์ส่วนท้องถิ่น, ๒๕๑๔), หน้า ๑๘.

ในสมัยกรุงศรีอยุธยา (พ.ศ. ๑๘๘๓-๑๙๑๐) การศึกษาได้เปลี่ยนรูปต่าง ๆ ไปจากการศึกษาสมัยสุโขทัยไปบ้าง กล่าวคือ ลักษณะการศึกษาสมัยกรุงศรีอยุธยาเป็นไปในทางติดต่อกับประชาคมเท่านั้น เพราะการศึกษาทั่วไปอยู่ที่วัด ราษฎรนิยมพาลูกหลานไปฝากพระเพื่อเล่าเรียนหนังสือ ศิษย์ได้รับการอบรมในทางศาสนาได้เล่าเรียนอ่านเขียนภาษาไทยและบาลีตามสมควรเพื่อเป็นการเตรียมสำหรับเวลาข้างหน้าเมื่อเติบโตขึ้นจะได้สะดวกในการอุปสมบท การให้ผู้ชายได้มีอายุครบ ๒๐ ปีบริบูรณ์ อุปสมบทเป็นพระภิกษุหนึ่งเป็นประเพณีที่มีมานานแล้ว เข้าใจว่าจะสืบเนื่องมาจากแผ่นดินพระเจ้าบรมโกศ เพราะปรากฏว่าพระองค์ทรงกวดขันการศึกษาทางพระศาสนามาก บุตรหลานข้าราชการคนใดที่จะถวายตัวทำราชการถ้ายังไม่ได้อุปสมบทก็ไม่ทรงแต่งตั้งให้เป็นข้าราชการ ประเพณียังมีผลให้วัดทุกแห่งเป็นโรงเรียน แต่คำว่า "โรงเรียน" แตกต่างกับ "โรงเรียน" ในเวลานี้ กล่าวคือ ไม่มีอาคารปลูกขึ้นสำหรับใช้เป็นที่เรียน โดยเฉพาะ แต่ศิษย์ใครก็สอนอยู่ที่กุฏิของตนตามความสามารถและความพอใจ

ครั้นถึงสมัยรัตนโกสินทร์ การศึกษาของไทยก็ยังคงลอกเลียนแบบมาจากกรุงศรีอยุธยา คือ มีวัดเป็นสถานที่ให้ความรู้แก่พลเมืองเช่นเดียวกัน ถึงแม้ว่าการศึกษาในสมัยก่อน ๆ นั้นจะจัดขึ้นเองโดยพระและราษฎรร่วมมือกัน แต่พระเจ้าแผ่นดินก็ได้ทรงทำนุบำรุงการศึกษาทั้งทางตรงและทางอ้อมทุกสมัย ตกถึงรัชสมัยพระบาทสมเด็จพระจุลจอมเกล้าเจ้าอยู่หัว จึงได้มีการตั้งโรงเรียนสำหรับราษฎรขึ้นตามวัดหลายแห่ง เพื่อให้การศึกษาแก่บุตรหลานเจ้านายตลอดจนราษฎรทั่วไป ทั้งนี้ยังคงเป็นการเรียน

จุฬาลงกรณ์มหาวิทยาลัย

กระทรวงศึกษาธิการ, ประวัติกระทรวงศึกษาธิการ ๒๔๓๕-๒๕๐๗  
พิมพ์เป็นที่ระลึกในวันครบรอบเจ็ดสิบสองปีของกระทรวง, ๑ เมษายน ๒๕๐๗  
(พระนคร : โรงพิมพ์คุรุสภา), หน้า ๑-๒.

ควยใจสมัคร ไม่มีการบังคับแต่อย่างใด ในสมัยรัชกาลที่ ๕ มีการปรับปรุงครั้งใหญ่ โดยตั้งโรงเรียนหลวงสำหรับราษฎรในกรุงเทพฯ และในต่างจังหวัดมีโรงเรียนฝึกหัดครู สำหรับผลิตครูส่งออกไปสอนตามหัวเมือง<sup>๑</sup>

ประวัติการศึกษาประชาบาลในระบอบที่มีการเปลี่ยนแปลงหรือปรับปรุงครั้งสำคัญ มีดังนี้

๑. พ.ศ. ๒๔๕๑ กระทรวงมหาดไทยได้รับมอบหมายให้จัดการศึกษาเบื้องต้น สำหรับทวยราษฎร หรือการศึกษาประชาบาลตามหัวเมืองต่าง ๆ<sup>๒</sup>

๒. พ.ศ. ๒๔๕๔ กระทรวงธรรมการ กระทรวงนครบาล และกระทรวงมหาดไทย ซึ่งเป็นเจ้าหน้าที่ฝ่ายท้องถิ่นได้ทำความตกลงให้เป็นที่เข้าใจกันว่า<sup>๓</sup>

๒.๑ การศึกษาขั้นต้น คือ ประถมศึกษา จะจัดให้มีโรงเรียนทุกตำบล ทุกละแวกบ้านให้มีพอแก่จำนวนเด็กชาย-หญิง ที่อยู่ใว้แล้วเรียนทั่วราชอาณาจักร

๒.๒ การศึกษาขั้นสูงขึ้นไป คือ ตั้งแต่มัธยมศึกษาให้โรงเรียนตั้งขึ้น ในที่ชุมนุมชนเป็นแห่ง ๆ มากน้อยตามความต้องการของท้องถิ่น เช่น ในเขตที่ตั้ง ที่ว่าการมณฑล จังหวัด และอำเภอ อันเป็นเขตที่มีประชาชนหนาแน่น

---

<sup>๑</sup> สายสุนีย์ สุขนคร, "ร.๖ ยุทธวางรากฐานการศึกษาประชาบาล" นิตยสารประชาบาลปีที่ ๑ ฉบับที่ ๑ (เมษายน ๒๕๑๐) (กรุงเทพฯ : โรงพิมพ์สวนทองถิ่น ๒๕๑๐), หน้า ๒-๓.

<sup>๒</sup> กมล เกฬพิจิต และคณะ, บทเรียนสอนวิชาชุดक्रमมัธยมทางไปรษณีย์ของคุรุสภา พ.ศ. ๒๔๕๗ (พระนคร : โรงพิมพ์คุรุสภา, ๒๔๕๗), หน้า ๕๓๑ อ้างใน เถลิงศักดิ์ พัทธโน, การเข้ามีส่วนร่วมของประชาชนในการศึกษาประชาบาล (วิทยานิพนธ์ ปริญญาพัฒนบริหารศาสตรมหาบัณฑิตทางรัฐประศาสนศาสตร์, สถาบันพัฒนาบริหารศาสตร์, ๒๕๑๔), หน้า ๖๗.

<sup>๓</sup> กรมการปกครอง, การศึกษาประชาบาล ๒๕๒๐ (กรุงเทพฯ : โรงพิมพ์สวนทองถิ่น, ๒๕๒๐), หน้า ๑-๒.

๒.๓ โรงเรียนแยกออกโดยประเภทเงินสำหรับใช้สอย มีอยู่ ๓ ประเภท

คือ

๒.๓.๑ โรงเรียนรัฐบาล ซึ่งเปิดสอนทั้งชั้นประถมและมัธยม ใช้เงินเบิกตรงต่อพระคลังมหาสมบัติในงบประมาณของกรมศึกษาธิการ กระทรวงธรรมการ เป็นผู้มีหน้าที่รับผิดชอบ

๒.๓.๒ โรงเรียนประชาบาลบำรุงด้วยเงินพิศัตต์หัวนักเรียน อ่างกรเงินส่วย หรือเงินอื่น สิ้นสุดแล้วแต่จะหาได้

๒.๓.๓ โรงเรียนบุคคล (โรงเรียนราษฎร์ปัจจุบัน) คือ โรงเรียนที่บุคคลหรือคณะตั้งขึ้นด้วยทุนส่วนตัวและจำกัดประโยชน์เฉพาะหมู่คณะของตน เงินโรงเรียนของพวกนี้ขึ้นไว้

โรงเรียนประชาบาลและโรงเรียนบุคคลนี้ กระทรวงธรรมการและกระทรวงมหาดไทยแบ่งหน้าที่ช่วยกันรับผิดชอบ คือ

ก. กระทรวงมหาดไทยมีหน้าที่ฝ่ายบริหาร เป็นผู้จัดตั้งโรงเรียนประชาบาล ให้นำเด็กเข้าเรียน หาครูสอน หาเงินบำรุงโรงเรียน รับผิดชอบและเป็นเจ้าของปกครองโรงเรียน จัดให้มีที่เล่าเรียนเพียงพอแก่จำนวนที่มีอายุเข้าเกณฑ์เรียน

ข. กระทรวงธรรมการ เป็นผู้วางระเบียบการ หลักสูตร ตรวจตราการฝึกสอนค่านวิชาการศึกษา และเฉลี่ยแบ่งเงินการบำรุงการศึกษาไปบางตามสมควร

จะเห็นได้ว่าการจัดการศึกษาประชาบาลดังกล่าวมีลักษณะเช่นปัจจุบัน กล่าวคือ ฝ่ายมหาดไทยมีหน้าที่บริหารและฝ่ายธรรมการหรือศึกษาธิการมีหน้าที่ค่านวิชาการศึกษา

๓. พ.ศ. ๒๕๖๔ ได้ประกาศใช้พระราชบัญญัติประถมศึกษาฉบับแรก  
มีสาระสำคัญ คือ <sup>๑</sup>

๓.๑ เด็กในเกณฑ์บังคับอายุระหว่าง ๗-๑๔ ปี อัจฉริยะถึง ๔-๕-๑๐ ปี  
ถ้ามีความจำเป็นเฉพาะท้องถิ่น เช่น ครูไม่พอ

๓.๒ เป็นการศึกษาจัดให้เปล่า

๓.๓ ให้มีสารวัตรศึกษาทำหน้าที่ตรวจตราเด็ก

๓.๔ มีบทลงโทษบิดามารดาที่ไม่ปฏิบัติตามพระราชบัญญัตินี้

๓.๕ จัดให้มีเงิน "ศึกษาพลีส" โดยเก็บจากชายฉกรรจ์วัย ๔-๖๐ ปี  
คนละ ๑-๓ บาทต่อปี แล้วแต่สภาพท้องถิ่น เพื่อดูคหนุนโรงเรียนประชาบาล

๓.๖ ประกาศใช้เฉพาะตำบลในบัญชีต่อท้ายพระราชบัญญัติ เสนาบดี  
กระทรวงศึกษาธิการอาจประกาศเพิ่มได้

๔. พ.ศ. ๒๕๓๓ เนื่องจากเกิดภาวะเศรษฐกิจตกต่ำอย่างหนัก พระบาท  
สมเด็จพระปกเกล้าเจ้าอยู่หัวโปรดเกล้าฯ ให้ยกเลิกการเก็บเงินศึกษาพลีส และให้  
กระทรวงพระคลังมหาสมบัติจ่ายเงินปีละ ๓,๐๐๐,๐๐๐ บาท แทนเงินศึกษาพลีส <sup>๒</sup>

๕. พ.ศ. ๒๕๓๕ ได้ประกาศใช้พระราชบัญญัติประถมศึกษา พ.ศ. ๒๕๓๕  
มีสาระสำคัญ คือ <sup>๓</sup>

---

<sup>๑</sup> พระราชบัญญัติประถมศึกษา พ.ศ. ๒๕๖๔, ราชกิจจานุเบกษา เล่ม ๓๘  
(๑๓ พฤศจิกายน ๒๕๖๔).

<sup>๒</sup> กรมการปกครอง, การศึกษาประชาบาล (กรุงเทพฯ : โรงพิมพ์  
ส่วนท้องถิ่น, ๒๕๑๘), หน้า ๕.

<sup>๓</sup> เรื่องเดียวกัน, หน้า ๕-๕.

๕.๑ เกณฑ์บังคับเข้าเรียนให้เริ่มเมื่ออายุเด็กย่างเข้าปีที่ ๘ (นับปีเกิด เป็น ๑ ปีเต็ม) พันเกณฑ์บังคับเข้าเรียนให้เริ่มเมื่ออายุย่างเข้าปีที่ ๑๕

๕.๒ โอนโรงเรียนประชาบาลในเขตเทศบาลทุกแห่งให้เทศบาล

คำเนนการ

๕.๓ ใ้ให้นายอำเภอจัดตั้งโรงเรียนประชาบาลขึ้นทุกตำบลให้เพียงพอ แก่ความเป็นอยู่ของตำบลนั้น ๆ

๕.๔ เลิกเก็บเงินศึกษาพลีที่ค้างชำระ

๖. พ.ศ. ๒๔๕๑ ได้มีการแก้ไข พ.ร.บ. ข้าราชการพลเรือน พ.ศ. ๒๔๔๓ โดยพระราชบัญญัติระเบียบข้าราชการพลเรือน (ฉบับที่ ๔) พ.ศ. ๒๔๕๑ เพื่อยกฐานะ ครูประชาบาลและสารวัตรศึกษาขึ้นเป็นข้าราชการพลเรือน สังกัดกรมสามัญศึกษา กระทรวงศึกษาธิการ \*

ผลจากการประกาศใช้พระราชบัญญัตินี้ คือ ทำให้งานการศึกษาประชาบาล โอนขึ้นไปอยู่กับกระทรวงศึกษาธิการโดยปริยายทั้ง ๆ ที่กฎหมายต่าง ๆ ดังกล่าวนั้น มาบัญญัติให้เป็นหน้าที่ของท้องถิ่นเช่นนานาอารยประเทศ <sup>๒</sup>

<sup>๑</sup> พระราชบัญญัติระเบียบข้าราชการพลเรือน (ฉบับที่ ๔) พ.ศ. ๒๔๕๑, ราชกิจจานุเบกษา เล่ม ๖๕ ตอนที่ ๒๔ (๔ พ.ค.๒๔๕๑),

<sup>๒</sup> เรื่องชัย จงสงวน, กระทรวงมหาดไทยกับการศึกษาประชาบาล : ศึกษาหน้าที่ บทบาทและปัญหา (วิทยานิพนธ์ปริญญามหาบัณฑิต แผนกวิชาการปกครอง บัณฑิตวิทยาลัย จุฬาลงกรณ์มหาวิทยาลัย, ๒๕๑๖), หน้า ๒๘.

๓. พ.ศ. ๒๕๐๕ โอนการศึกษาประชาบาลในเขตเทศบาลนครกรุงเทพและ  
ธนบุรีให้กลับไปอยู่ในความรับผิดชอบของเทศบาล โรงเรียนเทศบาล ๑

๔. พ.ศ. ๒๕๐๖ โอนการศึกษาประชาบาลในเขตเทศบาลที่เหลือทุกแห่ง  
ให้กลับไปอยู่ในความรับผิดชอบของเทศบาลนั้น ๆ ๒

๕. พ.ศ. ๒๕๐๘ โอนโรงเรียนประชาบาลในเขตสุขาภิบาล องค์การ  
บริหารส่วนตำบล และองค์การบริหารส่วนจังหวัด คือ (โรงเรียนประถมศึกษา  
นอกเขตเทศบาลทั่วประเทศ) ให้กลับไปอยู่ในความรับผิดชอบขององค์การบริหาร  
ส่วนจังหวัดภายใต้การสนับสนุนส่งเสริมของหน่วยงานส่วนกลางรวม ๓ หน่วย ได้แก่  
กระทรวงมหาดไทย รับผิดชอบสนับสนุนส่งเสริมทางด้านการบริหาร กระทรวงศึกษาธิการ  
ด้านวิชาการ และคุรุสภาด้านการบริหารงานบุคคล ๓

#### ข. มูลเหตุที่โอนการศึกษาประชาบาลให้ท้องถิ่นดำเนินการ

ก่อนโอนการศึกษาประชาบาลให้ท้องถิ่นดำเนินการ การศึกษาภาคบังคับ  
ของประเทศไทยโดยทั่วไปจัดถึงชั้นประถมศึกษาปีที่ ๔ และขยายไปถึงชั้นประถมศึกษา  
ปีที่ ๗ เป็นเพียงบางตำบลและเป็นส่วนน้อยเท่านั้น จากสถิติปี ๒๕๐๘ การจัดการศึกษา  
ภาคบังคับมีเพียง ๕๒๗ ตำบล จากจำนวนทั้งหมด ๕,๕๑๗ ตำบล เฉพาะโรงเรียน  
ประถมศึกษาตอนต้น ก็ยังไม่สามารถจัดให้เด็กอยู่ในเกณฑ์บังคับได้เข้าเรียนโดยทั่วถึง  
และเหมาะสมได้ เพราะยังขาดโรงเรียน อุปกรณ์การเรียนการสอน โดยเฉพาะอย่างยิ่ง

๑ เรื่องชัย จงสงวน, กระทรวงมหาดไทยกับการศึกษาประชาบาล :

ศึกษาหน้าที่ ๓ หน้าที่และปัญหา, หน้า ๒๕.

๒ เรื่องเดียวกัน, หน้าเดียวกัน.

๓ เรื่องเดียวกัน, หน้าเดียวกัน.

ยังขาดแคลนครูอยู่อีกมาก สภาพการณ์เช่นนี้เป็นปัญหาเรื้อรังมานาน รัฐบาลได้พิจารณาและดำเนินการปรับปรุงแก้ไขวิถีจัดการประถมศึกษา โดยเฉพาะการศึกษาประชาบาล เสียใหม่ คือ กระจายอำนาจจัดการศึกษาประชาบาลไปให้ท้องถิ่นดำเนินการ เช่นเดียวกับที่โอนโรงเรียนประถมศึกษาในเขตเทศบาลไปให้เทศบาลรับผิดชอบดำเนินการซึ่งได้ดำเนินการก่อนแล้ว<sup>๑</sup> จะเห็นได้จากคำแถลงสำนักนายกรัฐมนตรี เมื่อวันที่ ๒๐ พฤศจิกายน ๒๕๐๗ ตอนหนึ่งว่า

...ตามที่ได้มีข่าววิพากษ์วิจารณ์กล่าวแย้งกันในหนังสือพิมพ์ถึงเรื่องที่ว่า ครอบโอนการศึกษาประชาบาลไปให้องค์การบริหารส่วนจังหวัดหรือไม่นั้น สำนักนายกรัฐมนตรีขอแถลงนโยบายและความเป็นมาของเรื่องนี้ ดังนี้

๑. การศึกษาชั้นประถมศึกษาในนานาประเทศที่เจริญแล้วถือว่าเป็นหน้าที่ของท้องถิ่น สำหรับประเทศไทยก็ได้มอบหมายให้ท้องถิ่นดำเนินการในเรื่องนี้ตั้งแต่ปี พ.ศ. ๒๔๖๔ เป็นต้นมา เพิ่งจะโอนมาให้ทางราชการจัดการโดยตรงเมื่อปี พ.ศ. ๒๔๘๑ ทั้ง ๆ ที่ได้มีกฎหมายบัญญัติไว้ให้เป็นหน้าที่ของท้องถิ่น รัฐบาลจึงเห็นว่าการโอนการศึกษาประชาบาลให้องค์การบริหารส่วนจังหวัดครั้งนี้ นอกจากจะเป็นการดำเนินการให้เป็นไปตามหลักการแล้ว ก็ยังเป็นการปฏิบัติให้เป็นไปตามหลักการแล้ว ก็ยังเป็นการปฏิบัติให้เป็นไปตามเจตนารมณ์และความมุ่งหมายของพระราชบัญญัติประถมศึกษา อีกด้วย

๒. รัฐบาลมีความมุ่งหมายอย่างแน่วแน่ที่จะส่งเสริมให้ประชาชนได้มีความรู้ความเข้าใจอย่างซื่อตรงถึงระบบการปกครองตนเอง จึงได้พยายามเป็นอย่างยิ่งที่จะส่งเสริมการปกครองระบอบเทศบาลและองค์การบริหารส่วนจังหวัด ซึ่งเป็นรูปการปกครองท้องถิ่นให้มีประสิทธิภาพ โดยได้เพิ่มงบประมาณและเจ้าหน้าที่

---

<sup>๑</sup> เรื่องชัย จงสงวน, กระทรวงมหาดไทยกับการศึกษาประชาบาล : ศึกษาหน้าที่ บทบาทและปัญหา, หน้า ๘.



ให้สามารถดำเนินกิจการทุนบำรุงท้องถิ่นได้กว้างขวาง ซึ่งเป็นการกระจายอำนาจ การปกครองอันจะเป็นทางนำไปสู่การปกครองระบอบประชาธิปไตยอย่างแท้จริง

๓. การโอนการศึกษาประชาบาลไปให้องค์การบริหารส่วนจังหวัดดำเนินการนี้ ทางรัฐบาลและทางกระทรวงศึกษาธิการยังคงต้องรับผิดชอบในผลการศึกษา อยู่ตามนัยกฎหมายว่าด้วยระเบียบบริหารราชการส่วนจังหวัด และกฎหมายว่าด้วย ระเบียบบริหารราชการแผ่นดิน ผู้ว่าราชการจังหวัด ศึกษาธิการจังหวัด มีหน้าที่ รับผิดชอบโดยตรงต่อกระทรวงศึกษาธิการในอันที่จะจัดการประถมศึกษาให้บังเกิดผลดี มีความเจริญก้าวหน้าต่อไป

และต่อมาเมื่อวันที่ ๒๔ มีนาคม ๒๕๐๒ ก็ได้แถลงเกี่ยวกับเรื่องนี้อีกว่า

๑. การโอนการศึกษาประชาบาลไปให้องค์การบริหารส่วนท้องถิ่นปฏิบัติ จัดทำนี้ได้กำหนดเป็นนโยบายของรัฐบาลมาตั้งแต่ พ.ศ. ๒๕๐๒ ได้มีความมุ่งหมาย ที่จะกระจายอำนาจการปกครอง ซึ่งรวมไว้ในส่วนกลางออกไปให้ท้องถิ่นเพิ่มขึ้น ตามลำดับจนกระทั่งท้องถิ่นต่าง ๆ สามารถที่จะบริหารงานตามความต้องการของ ตนเองได้ ทั้งนี้เพื่อให้เป็นไปในทำนองเดียวกันกับนานาประเทศในระบอบประชาธิปไตย ทั้งหลาย ซึ่งประชาชนในท้องถิ่นเข้ารับผิดชอบบริหารงานในท้องถิ่นของตนเอง โดยเฉพาะอย่างยิ่งการจัดการศึกษาชั้นประถมโดยทั่ว ๆ ไป ย่อมเป็นการขอรับของ ท้องถิ่นที่จะจัดการเองได้เป็นทางแบ่งเบาภาระของรัฐบาลในส่วนกลาง สำหรับ การโอนการศึกษาประชาบาลนี้ได้ดำเนินการมาแล้วเป็นชั้น ๆ คือ ชั้นแรก ได้โอน การศึกษาประชาบาลในเขตเทศบาลนครกรุงเทพฯ และธนบุรี เสรีจเรียมร้อยตั้งแต่ปี พ.ศ. ๒๕๐๔ ในปี พ.ศ. ๒๕๐๖ ได้ดำเนินการโอนในเขตเทศบาลอื่นทั่วประเทศ ซึ่งเป็นขั้นที่สองเสร็จเรียบร้อยแล้ว และถึงกำหนดที่จะดำเนินการโอนในเขตองค์การ บริหารส่วนจังหวัด ซึ่งเป็นขั้นที่สามนี้ นโยบายนี้รัฐบาลปัจจุบันได้พิจารณาทบทวน

สำนักงานรัฐมนตรี, คำแถลงสำนักนายกรัฐมนตรี เรื่อง การโอน การศึกษาประชาบาลให้องค์การบริหารส่วนจังหวัดดำเนินการ, ลงวันที่ ๒๐ พฤศจิกายน ๒๕๐๗.

โดยดองแท้ ยังคงยึดถือปฏิบัติโดยเห็นว่าเป็นประโยชน์อย่างแท้จริงแก่ประเทศชาติ  
คณะรัฐมนตรีจึงได้ลงมติยืนยันตามหลักการเดิม ซึ่งได้ตกลงไว้แต่สมัยรัฐบาลชุดก่อนนั้น  
หาใช่เป็นเรื่องที่เพิ่งริเริ่มขึ้นในปัจจุบันเพื่อประโยชน์ทางการเมืองแต่ประการใดไม่

๒. การโอนการศึกษาประชาบาลไปให้เป็นหน้าที่ของราชการบริหาร  
ส่วนจังหวัดนี้ ฐานะของครูที่โอนมาสังกัดองค์การบริหารส่วนจังหวัดหาได้ถูก  
กระทบกระเทือนแต่ประการใดไม่ กล่าวคือ มีฐานะเป็นข้าราชการส่วนจังหวัดในชั้น  
และอัตราเงินเดือนเดิม และการรับบำเหน็จบำนาญก็มีสิทธิเช่นเดิม โดยนับอายุ  
ราชการต่อเนื่อง ซึ่งอัตราบำเหน็จบำนาญของข้าราชการส่วนท้องถิ่นยังสูงกว่าอัตรา  
ทางสังกัดเดิมถึงร้อยละ ๒๕ อีกด้วย ส่วนข้อที่มีผู้เป็นห่วงว่าเมื่อโอนครูประชาบาล  
มาแล้ว องค์การบริหารส่วนจังหวัดจะไดงบปร มาณใช้จ่ายจากที่ใดจึงจะเพียงพอ  
เป็นเรื่องของการบริหารซึ่งในระหว่างที่ยังไม่ได้บันรายได้ให้แก่ท้องถิ่นให้เพียงพอ  
รัฐบาลก็ต้องจัดสรรงบประมาณอุดหนุนให้ท้องถิ่นสามารถดำเนินการไปได้ ดังนั้น  
ในเรื่องนี้จึงไม่น่าจะมีสิ่งใดที่ควรห่วงใย

๓. การโอนการศึกษาประชาบาลมาให้องค์การบริหารส่วนจังหวัดจัดทำ  
คงมีหลักการและแนวทางปฏิบัติในการโอนทำนองเดียวกับที่ได้โอนให้เทศบาลมาแล้ว  
นอกจากนี้คณะรัฐมนตรียังได้ตั้งคณะกรรมการขึ้นชุดหนึ่ง ประกอบด้วยผู้แทนกระทรวง  
มหาดไทย ซึ่งควบคุมราชการบริหารส่วนจังหวัด กับผู้แทนกระทรวงศึกษาธิการ  
ตลอดจนผู้แทนส่วนราชการที่เกี่ยวข้องร่วมกันพิจารณารายละเอียดและกำหนดวิธีการ  
เพื่อให้การโอนการศึกษาประชาบาลได้เป็นไปด้วยความเรียบร้อยทุกฝ่าย

สำนักงานนายกรัฐมนตรี, คำแถลงสำนักนายกรัฐมนตรี เรื่องการโอน  
การประชาบาลให้องค์การบริหารส่วนจังหวัด, ลงวันที่ ๒๔ มีนาคม ๒๕๐๘.

อาจกล่าวโดยสรุปได้ว่า สาเหตุที่มิการโอนการศึกษาประชาบาลนอกจากมีเหตุผลเพื่อปรับปรุงการศึกษาดังกล่าวแล้ว ยังมีเหตุผลอื่นอีก ซึ่งสรุปได้ดังนี้<sup>๑</sup>

๑. รัฐบาลต้องการกระจายอำนาจการบริหารงานรูปต่าง ๆ รวมทั้งการศึกษา ซึ่งแต่เดิมมาดำเนินการโดยส่วนกลาง ให้ไปอยู่กับท้องถิ่นตามคัลลองการปกครองในระบอบประชาธิปไตย

๒. ต้องการให้ท้องถิ่นและประชาชนเข้ามามีบทบาทในการจัดการศึกษาประชาบาล เพราะท้องถิ่นและประชาชนย่อมทราบปัญหาและความต้องการของแต่ละท้องถิ่นได้ดีกว่าเจ้าหน้าที่ในส่วนกลาง ปัจจุบันบ้านเมืองเจริญก้าวหน้าไปมาก ธุรกิจการงานมากขึ้น ประชาชนมากขึ้น ความต้องการของประชาชนก็มากขึ้น เจ้าหน้าที่ทางส่วนกลางยอมไม่อาจปฏิบัติงานเพื่อสนองความต้องการดังกล่าวให้เป็นไปด้วยดี และตรงตามความประสงค์อันแท้จริงของท้องถิ่นต่าง ๆ ได้

๓. งบประมาณของรัฐที่นำมาจ่ายในการจัดการศึกษาประชาบาล เมื่เพียงพอสำหรับใช้จ่ายในการให้การศึกษาแก่เด็กในระดับประถมศึกษา ซึ่งเพิ่มขึ้นถึงปีละ ๓.๕๕% (ในขณะนั้น) หากให้ท้องถิ่นและประชาชนมีความรู้สึกว่าการจัดการศึกษาเป็นหน้าที่ของเขา เช่นเดียวกับที่ปฏิบัติกันอยู่ในนานาอารยประเทศ ท้องถิ่นและประชาชนก็จะนำทรัพยากรของท้องถิ่น และของประชาชนมาใช้ในการจัดการศึกษาเป็นการแบ่งเบาภาระของรัฐบาลด้วยทางหนึ่ง

#### ค. หลักและวิธีการจัดการศึกษาประชาบาลในปัจจุบัน

ดังได้กล่าวแล้วในขอบเขตของการศึกษาในวิทยานิพนธ์ฉบับนี้ว่า หลักและวิธีการจัดการศึกษาประชาบาลที่จะกล่าวถึงในที่นี้จะศึกษาในช่วงตั้งแต่ปี ๒๕๐๕ ซึ่งเป็นปี

รัฐบาลได้มีนโยบายกระจายอำนาจให้ท้องถิ่นจัดการศึกษาประชาบาลเป็นต้นมาจนถึงปัจจุบัน (๑ ตุลาคม ๒๕๒๓) หลักการและวิธีการจัดการศึกษาประชาบาลในระยะดังกล่าวสรุปได้ดังนี้

หลักการจัดการศึกษาประชาบาล อาจกล่าวได้ว่าการจัดการศึกษาประชาบาลในปัจจุบันได้ยึดถือหลักการเดียวกันกับที่รัฐบาลได้ใช้ในการกำหนดนโยบายกระจายอำนาจในการจัดการศึกษาประชาบาลให้ท้องถิ่นจัดทำซึ่งสรุปได้ดังนี้

๑. หลักการกระจายอำนาจในการจัดการศึกษาประชาบาล ซึ่งแต่เดิมได้รวมอำนาจไว้ในราชการส่วนกลางให้ไปอยู่กับราชการส่วนท้องถิ่น

๒. หลักการมอบภาระหน้าที่ในการจัดการศึกษาประชาบาลให้อยู่ในความรับผิดชอบของท้องถิ่นและประชาชน ดังที่พระบาทสมเด็จพระมงกุฎเกล้าเจ้าอยู่หัวได้ทรงวางรากฐานการประถมศึกษาไว้แต่เดิม และเช่นที่นานาอารยประเทศจัดทำอยู่

๓. หลักการให้ประชาชนมีส่วนร่วมในการจัดการศึกษาประชาบาล รัฐบาลจะเข้าไปมีส่วนเกี่ยวข้องกับเฉพาะในสิ่งที่ท้องถิ่นและประชาชนยังช่วยตนเองไม่ได้

หลักการดังกล่าวเป็นหลักการอย่างกว้าง ๆ ซึ่งได้ใช้เป็นแนวทางในการบริหารการศึกษาของท้องถิ่นสืบมา

#### วิธีการจัดการศึกษาประชาบาล

เพื่อให้การบริหารการศึกษาของท้องถิ่นเป็นไปโดยเหมาะสม ทางราชการจึงได้กำหนดแนวทางเกี่ยวกับการบริหารการศึกษาของท้องถิ่นโดยแบ่งหน้าที่และความรับผิดชอบระหว่างหน่วยการปกครองส่วนกลางกับหน่วยการปกครองท้องถิ่นไว้ดังนี้

๑. กระทรวงมหาดไทย มีหน้าที่และความรับผิดชอบควบคุมในด้านธุรการเกี่ยวกับนโยบายและการจัดการศึกษาของท้องถิ่นให้เป็นไปตามเป้าหมาย จัดสรรเงินอุดหนุนจากรัฐบาลกลาง เป็นหน่วยประสานงานกับหน่วยราชการอื่นที่เกี่ยวข้อง ให้คำแนะนำส่งเสริม และช่วยเหลือหน่วยการปกครองท้องถิ่นในการแก้ปัญหาอุปสรรคและข้อขัดข้องต่าง ๆ ที่อยู่ในอำนาจหน้าที่ของกระทรวงมหาดไทย งานในหน้าที่ของกระทรวงมหาดไทยแยกออกได้ดังนี้<sup>๒</sup>

- ก) การจัดตั้งงบประมาณเงินอุดหนุน การจัดสรรและควบคุมการใช้จ่าย
- ข) การควบคุมการก่อสร้างอาคาร ครุภัณฑ์
- ค) การบริหารบุคลากรในส่วนที่เกี่ยวกับการบรรจุ แต่งตั้ง เลื่อนชั้น เลื่อนอันดับ วินัยทะเบียนประวัติ บำเหน็จบำนาญ
- ง) การตรวจจัดทำสถิติทะเบียนเด็ก และจัดให้เด็กมาเข้าโรงเรียน
- จ) การพิจารณาให้ความเห็นชอบในเรื่องการตั้ง ยุบเลิกโรงเรียนประชาบาล
- ฉ) การขยายการศึกษาภาคบังคับ
- ช) การช่วยเหลือนักเรียนในเรื่องต่าง ๆ เช่น จัดหาแบบเรียนและอุปกรณ์การศึกษา
- ฌ) การประสานงานกับองค์การบริหารส่วนจังหวัดโดยเฉพาะในเรื่อง
  - ๑) การอบรมครูในระดับจังหวัด
  - ๒) โครงการต่าง ๆ เกี่ยวกับการจัดการประถมศึกษา
  - ๓) เรื่องอื่น ๆ

<sup>๑</sup> ภาณุวัฒน์ วิภาคะกลัศ, การศึกษาประชาบาล ๒๕๒๑ (กรุงเทพฯ : โรงพิมพ์ส่วนท้องถิ่น, ๒๕๒๑), หน้า ๕.

<sup>๒</sup> กระทรวงมหาดไทยและกระทรวงศึกษาธิการ, การปฏิบัติเกี่ยวกับ  
การประถมศึกษาขององค์การบริหารส่วนจังหวัด (กรุงเทพฯ : โรงพิมพ์ส่วนท้องถิ่น,  
๒๕๒๐), หน้า ๕.

นอกจากนี้ กระทรวงมหาดไทยยังได้ให้การสนับสนุนส่งเสริมการจัดการศึกษาประชาบาลในเรื่องที่สำคัญ ๆ ๓ ด้าน คือ <sup>๑</sup>

ก) ด้านครู สนับสนุนส่งเสริมทั้งด้านปริมาณและคุณภาพ โดยจัดสรรอัตราครูให้จังหวัดต่าง ๆ อย่างทั่วถึง ส่งเสริมให้มีโอกาสก้าวหน้า เช่น ให้ศึกษาต่อ ให้มีการฝึกอบรม ตลอดจนถึงการดูงานทั้งภายในภายนอกประเทศและจัดสวัสดิการให้ครูเป็นต้น

ข) ด้านนักเรียน จัดให้มีมูลนิธิเพื่อเด็กนักเรียนยากจน จัดให้เด็กในเกณฑ์บังคับได้เข้าเรียนโดยทั่วถึง โดยมอบให้กรมการปกครองเป็นศูนย์รับบริจาคและขอความช่วยเหลือจากผู้มีจิตศรัทธา

ค) ด้านโรงเรียน ประสานงานจัดสรรเงินอุดหนุนจัดสร้างอาคารเรียนให้สอดคล้องความต้องการของท้องถิ่น ประสานการขยายการศึกษาภาคบังคับ เป็นต้น

๒. กระทรวงศึกษาธิการ มีหน้าที่และความรับผิดชอบด้านวิชาการและมาตรฐานการศึกษาของท้องถิ่น พิจารณาคำเนิการเกี่ยวกับคุณวุฒิ ครู คุณภาพการศึกษา การกำหนดหลักสูตรแบบเรียนแนวการสอน ตลอดจนการวัดผลและการนิเทศการศึกษา <sup>๒</sup> หน้าที่ของกระทรวงศึกษาธิการ ดังกล่าวได้กำหนดเป็นข้อใหญ่ ๆ ๓ ประการ คือ <sup>๓</sup>

<sup>๑</sup> บรรณสิทธิ์ สลับแสง, คู่มือผู้บริหารสำหรับครูองค์การบริหารส่วนจังหวัด (พระนคร : โรงพิมพ์ ส.นิยม, ๒๕๑๒), หน้า ๓๘๓.

<sup>๒</sup> ภาณุวัฒน์ วิภาตะกัลป์, การศึกษาประชาบาล ๒๕๒๑, หน้า ๕.

<sup>๓</sup> บรรณสิทธิ์ สลับแสง, คู่มือผู้บริหารสำหรับครูองค์การบริหารส่วนจังหวัด,

- ก) การควบคุม
- ข) การให้บริการ
- ค) การประสานงาน

ก) การควบคุม ได้แก่การควบคุมในเรื่องที่เกี่ยวกับ

- ๑) หลักสูตร ประมวลการสอน (มอบให้เป็นหน้าที่ของกรมวิชาการ)
- ๒) แบบเรียน (มอบให้เป็นหน้าที่ของกรมวิชาการ)
- ๓) การวัดผลการศึกษา (มอบให้เป็นหน้าที่ของกรมสามัญศึกษา)
- ๔) การตรวจและนิเทศการศึกษา

ข) การให้บริการ ได้แก่การให้บริการในเรื่อง

- ๑) การผลิตครู (มอบเป็นหน้าที่ของกรมการฝึกหัดครู)
- ๒) การอบรมครูและเจ้าหน้าที่การศึกษาเพื่อเพิ่มคุณวุฒิตามบัญชีหรือตามภาคในระดับกระทรวง (มอบเป็นหน้าที่ของกรมสามัญศึกษา)
- ๓) การวิจัยการศึกษา (มอบเป็นหน้าที่ของกรมสามัญศึกษา)
- ๔) การทดลองและสาธิต (มอบเป็นหน้าที่ของกรมสามัญศึกษา)
- ๕) การจัดหาแบบเรียน (มอบเป็นหน้าที่ของกรมสามัญศึกษา)

ค) การประสานงานกับกระทรวงมหาดไทยและองค์การบริหารส่วนจังหวัด

โดยเฉพาะในเรื่องเกี่ยวกับ

- ๑) การวางแผนพัฒนาการศึกษาให้สอดคล้องกับการพัฒนาเศรษฐกิจ
- ๒) การกำหนดและรักษามาตรฐานการจัดสรรและดำเนินการประถมศึกษา
- ๓) การกำหนดและควบคุมมาตรฐานจำนวนครูให้ตรงตามหลักบริหาร

การศึกษา

- ๔) การแนะนำและเผยแพร่เทคนิคการศึกษา
- ๕) เรื่องอื่น ๆ

แต่เดิมมาโรงเรียนประถมศึกษาส่วนใหญ่สังกัดกระทรวงศึกษาธิการ กระทรวงศึกษาธิการจึงเป็นทั้งผู้ดูแลในด้านวิชาการ ด้านการบริหารการศึกษา และด้านคุณภาพการศึกษาในขณะเดียวกันด้วย แต่ในปัจจุบันโรงเรียนประถมศึกษาเกือบทั้งหมดไม่ได้สังกัดกระทรวงศึกษาธิการ เช่น โรงเรียนสังกัดองค์การบริหารส่วนจังหวัด โรงเรียนเทศบาล โรงเรียนสาธิตของมหาวิทยาลัยต่าง ๆ แต่กระทรวงศึกษาธิการก็ยังมีหน้าที่ตามกฎหมายโดยเป็นผู้อำหนดมาตรฐานต่าง ๆ เกี่ยวกับการศึกษาเพื่อควบคุมให้การศึกษากลายไปอย่างมีคุณภาพ เช่น หลักสูตรแบบเรียน ประมวลการสอน การวัดผล เมื่อกำหนดมาตรฐานเหล่านี้แล้ว กระทรวงศึกษาธิการก็ควบคุมให้ปฏิบัติตาม เช่น การควบคุมในด้านการรายงาน เช่น รายงานว่าเด็กเข้าเรียนเท่าใด จบเท่าใด ผลการสอนเป็นอย่างไร และควบคุมโดยดำเนินการผ่านศึกษาธิการ ศึกษาพิเศษ และผู้ตรวจการศึกษาระดับภาค<sup>๑</sup>

ก) ศึกษาธิการจังหวัด เป็นเจ้าหน้าที่ในระดับจังหวัดของกระทรวงศึกษาธิการที่มีหน้าที่เกี่ยวกับการศึกษา ซึ่งจะคอยประสานงานทางด้านวิชาการ กับท้องถิ่นในด้านการศึกษาประชาบาล หน้าที่ของศึกษาธิการจังหวัดในส่วนที่เกี่ยวกับการจัดการศึกษาประชาบาลขององค์การบริหารส่วนจังหวัด คือ<sup>๒</sup>

<sup>๑</sup> ขวัญ แสงสุชาติ และคณะ, "การประสานงานในคานาวิทยาการระหว่างกระทรวงศึกษาธิการและองค์การบริหารส่วนจังหวัด," ในการประชุมปลัดจังหวัดและศึกษาธิการจังหวัดทั่วราชอาณาจักร วันที่ ๑-๓ พ.ศ. ๒๕๑๐ (พระนคร : โรงพิมพ์ส่วนท้องถิ่น, ๒๕๑๐, หน้า ๑๑๔-๑๑๕) อ้างใน สถาพร บุญมาก, องค์การบริหารส่วนจังหวัดกับการบริหารงานการศึกษาประชาบาล (วิทยานิพนธ์ระดับมหาบัณฑิต คณะรัฐศาสตร์ มหาวิทยาลัยธรรมศาสตร์, ๒๕๑๓), หน้า ๒๒

<sup>๒</sup> กระทรวงมหาดไทยและกระทรวงศึกษาธิการ, การปฏิบัติเกี่ยวกับการประถมศึกษาขององค์การบริหารส่วนจังหวัด, หน้า ๑๕.



(๑) ช่วยเหลือผู้ว่าราชการจังหวัดในการควบคุมดูแลและส่งเสริมให้การจัดการประถมศึกษาขององค์การบริหารส่วนจังหวัดเป็นไปตามนโยบายของรัฐบาลและแผนพัฒนาเศรษฐกิจและสังคมแห่งชาติ ตามที่ควบคุมกฎหมายระเบียบแบบแผนมติคณะรัฐมนตรีและตามคำแนะนำชี้แจงของกระทรวง ทบวง กรม หรือมติคณะรัฐมนตรีหรือสั่งการของนายกรัฐมนตรี

(๒) เป็นที่ปรึกษาของผู้ว่าราชการจังหวัดในด้านการวางแผนการศึกษา การบริหารการศึกษาและการประเมินผลการศึกษา

(๓) ตรวจสอบและนิเทศก์โรงเรียนประชาบาล สังกัดองค์การบริหารส่วนจังหวัด เพื่อให้การเรียนการสอนเป็นไปอย่างถูกต้องตามกฎหมาย นโยบาย ระเบียบแบบแผนทางราชการและมีประสิทธิภาพในเรื่องต่อไปนี้

- ๓.๑ การจัดหาอาคารสถานที่ให้เป็นไปตามหลักการศึกษาและการสุขาภิบาล
- ๓.๒ การจัดครู วัสดุการสอนและการจัดการเรียนการสอน
- ๓.๓ การใช้หลักสูตร ประมวลการสอน โครงการสอน แบบเรียน และแบบฝึกหัดให้เป็นไปอย่างถูกต้อง
- ๓.๔ การเรียน การสอนและการวัดผลการศึกษา
- ๓.๕ การจัดกิจกรรมเพื่อส่งเสริมการศึกษาในโรงเรียน
- ๓.๖ เรื่องอื่น ๆ

(๔) ประเมินมาตรฐานโรงเรียนร่วมกับศึกษานิเทศก์เพื่อให้องค์การบริหารส่วนจังหวัดได้ทราบ และนำมาเป็นแนวในการบริหารโรงเรียน

(๕) ดำเนินงานทางคานาวิชาการในเรื่องต่าง ๆ ดังต่อไปนี้

- ๕.๑ การทดสอบผลสัมฤทธิ์ของนักเรียน
- ๕.๒ การวิจัยค้นคว้าทดลองทางการศึกษา
- ๕.๓ การจัดทำคู่มือครู โครงการสอนและแบบฝึกหัดต่าง ๆ
- ๕.๔ การเผยแพร่ความรู้ทางคานาวิชาการ

- (๖) การประสานงานกับองค์การบริหารส่วนจังหวัดในเรื่อง
- ๖.๑ การวางแผนการศึกษา
  - ๖.๒ การตั้งงบประมาณการศึกษาประจำปี
  - ๖.๓ การสอบคัดเลือกครูเข้ารับราชการ การสอนคัดเลือกเพื่อเลื่อนชั้น
  - ๖.๔ การปฐมนิเทศครู
  - ๖.๕ การประชุมอบรมครูประจำการ
  - ๖.๖ การวัดผลทางการศึกษา
  - ๖.๗ เรื่องอื่น ๆ ที่เห็นสมควร
- (๗) ปฏิบัติหน้าที่อื่น ๆ ตามที่ผู้ว่าราชการจังหวัดมอบหมาย

ข) ศึกษานิเทศก์ เป็นผู้ช่วยเหลือแนะนำในด้านการสอนของครู ซึ่งพอจะแบ่งหน้าที่การปฏิบัติงานของศึกษานิเทศก์ออกได้ดังนี้

(๑) ออกตรวจโรงเรียน ศึกษานิเทศก์จะต้องใช้แบบสำรวจเพื่อจะได้ทราบว่าโรงเรียนยังขาดอะไร เหมาะสมแล้วหรือไม่ และหาทางปรับปรุงจุดอ่อนของโรงเรียนทั้งต้องมีการติดตามผลด้วย

(๒) ปรับปรุงผู้ปฏิบัติงาน คือ ครู เช่น ให้การศึกษาอบรม ให้ไปปฏิบัติงาน

(๓) ช่วยประสานงานกับบริหารให้ทำงานแบบใหม่ ซึ่งต้องมีการอบรม โดยไม่ต้องสั่งการแต่ให้ทำโดยสมัครใจ

ช่วย แสงสุชาติ และคณะ, "การประสานงานในคานาวิทยาการระหว่างกระทรวงศึกษาธิการและองค์การบริหารส่วนจังหวัด," ในการประชุมปลัดจังหวัดและศึกษาธิการจังหวัดที่วราชนาจักร วันที่ ๑-๓ พ.ศ. ๒๕๑๐ (พระนคร : โรงพิมพ์สวนทองถิ่น, ๒๕๑๑), หน้า ๑๑๔-๑๑๕ อ้างใน สถาพร บุญมาก, องค์การบริหารส่วนจังหวัดกับการบริหารงานการศึกษาประชาบาล (วิทยานิพนธ์ระดับมหาบัณฑิต คณะรัฐศาสตร์ มหาวิทยาลัยธรรมศาสตร์, ๒๕๑๓), หน้า ๘๑.

ค) ผู้ตรวจการศึกษาระจำภาค โดยที่ผู้ตรวจการศึกษาระจำภาคมีจำนวนน้อย ไม่อาจตรวจการศึกษารวมทุกจังหวัดให้ไต่ผลคดีได้ จึงมุ่งตรวจการศึกษาระจำภาค ช่วยแบ่งเบาภาระของกระทรวงศึกษาธิการแต่เพียงในจังหวัดที่อยู่ในเขตของตนในเรื่องที่ภาคพอจะจัดทำได้ เช่น การอบรมศึกษานิเทศก์ การอบรมครู เป็นต้น<sup>๑</sup>

### ๓. คุรุสภา

เกี่ยวกับการบริหารงานบุคคลตามมาตรา ๓๐ ทวิ แห่งพระราชบัญญัติระเบียบบริหารราชการส่วนจังหวัด (ฉบับที่ ๘) พ.ศ. ๒๕๒๑ ได้กำหนดให้ข้าราชการส่วนจังหวัด มีฐานะเช่นเดียวกับข้าราชการพลเรือนและให้นำกฎหมายว่าด้วยระเบียบข้าราชการพลเรือนมาบังคับใช้โดยอนุโลม<sup>๒</sup> การบริหารงานบุคคลของข้าราชการส่วนจังหวัดนี้ อยู่ภายใต้การควบคุมของคณะกรรมการข้าราชการส่วนจังหวัด (ก.จ.) ซึ่งมีอำนาจหน้าที่ต่อข้าราชการส่วนจังหวัดคู่เดียวกับที่คณะกรรมการข้าราชการพลเรือน (ก.พ.) มีอำนาจหน้าที่ต่อข้าราชการพลเรือน<sup>๓</sup>

<sup>๑</sup> ช่วย แสงสุชาติ และคณะ, "การประสานงานในคานาวิทยาการระหว่างกระทรวงศึกษาธิการและองค์การบริหารส่วนจังหวัด," ในการประชุมปลัดจังหวัดและศึกษาธิการจังหวัดทั่วประเทศประจำปี ๑-๓ พ.ศ. ๒๕๑๐ (พระชนก : โรงพิมพ์สวนทองถิ่น, ๒๕๑๐), หน้า ๑๑๔-๑๑๕ อ้างใน สถาพร บุญมาก, องค์การบริหารส่วนจังหวัดกับการบริหารงานการศึกษาประชาบาล (วิทยานิพนธ์ระดับมหาบัณฑิต คณะรัฐศาสตร์ มหาวิทยาลัยธรรมศาสตร์, ๒๕๑๗), หน้า ๒๒.

<sup>๒</sup> พระราชบัญญัติระเบียบบริหารราชการส่วนจังหวัด (ฉบับที่ ๘) พ.ศ. ๒๕๒๑, ราชกิจจานุเบกษา (ฉบับพิเศษ) เล่มที่ ๘๓ ตอนที่ ๗๓ วันที่ ๒๑ ก.ค.๒๑ มาตรา ๓๐ ทวิ.

<sup>๓</sup> พระราชบัญญัติระเบียบบริหารราชการส่วนจังหวัด (ฉบับที่ ๘) พ.ศ. ๒๕๒๑, ราชกิจจานุเบกษา (ฉบับพิเศษ) เล่มที่ ๘๓ ตอนที่ ๗๓ วันที่ ๒๑ ก.ค.๒๑ มาตรา ๓๐ ทวิ.

ครูประจำภาคเป็นข้าราชการส่วนจังหวัดประเภทหนึ่ง และกฎหมายกำหนดให้เป็นสมาชิกของคุรุสภา การบริหารงานบุคคลของข้าราชการครูส่วนจังหวัด (ครูประจำภาค) นั้น อยู่ใต้อำนาจควบคุมของคุรุสภา ซึ่งมีหน้าที่เข้าไปเกี่ยวข้อง โดยจะต้อง "ปฏิบัติตามกฎหมายว่าด้วยระเบียบบริหารราชการส่วนจังหวัดแทนคณะกรรมการข้าราชการส่วนจังหวัด และแต่งตั้งอนุกรรมการให้มีอำนาจหน้าที่และปฏิบัติการแทนได้ในส่วนที่เกี่ยวกับข้าราชการครูส่วนจังหวัด" ทั้งนี้เพื่อต้องการให้ครูควบคุมควบคุมกันเอง ดังนั้น การบริหารงานบุคคลของข้าราชการครูส่วนจังหวัด จึงมอบให้คุรุสภาเป็นผู้ทำแทน และเพื่อเป็นการป้องกันปัญหาข้อขัดแย้งระหว่างคณะกรรมการข้าราชการส่วนจังหวัดกับคุรุสภาทั้งสองฝ่ายจึงกำหนดหลักเกณฑ์ไว้ว่า อำนาจใดเป็นอำนาจเฉพาะของคณะกรรมการข้าราชการส่วนจังหวัดแล้วคุรุสภา จะทำการแทนไม่ได้ ซึ่งได้แก่เรื่องดังนี้ ๒

๑. การศึกษาและวินิจฉัยปัญหา
๒. การควบคุมดูแลกิจการให้เป็นไปตามพระราชบัญญัติระเบียบบริหารราชการส่วนจังหวัด
๓. การควบคุมดูแลการที่องค์การบริหารส่วนจังหวัดปฏิบัติไม่ถูกต้อง
๔. ออกกฎคณะกรรมการข้าราชการส่วนจังหวัดและวางระเบียบต่าง ๆ

<sup>๑</sup> พระราชบัญญัติครู (ฉบับที่ ๕) พ.ศ. ๒๕๒๑, ราชกิจจานุเบกษา (ฉบับพิเศษ) เล่มที่ ๕๓ ตอนที่ ๙๓ วันที่ ๒๑ ก.ค.๒๑ มาตรา ๓.

<sup>๒</sup> สำนักนายกรัฐมนตรี, มติคณะรัฐมนตรีเรื่องการโอนการศึกษาประจำภาค เมื่อ ๒๕ พฤษภาคม ๒๕๐๘, อ้างใน สดพร บุญมาก, องค์การบริหารส่วนจังหวัดกับการบริหารงานการศึกษาประจำภาค, หน้า ๒๒.

นับว่าเมื่อครูประชาบาลโอนไปสังกัดองค์การบริหารส่วนจังหวัดแล้ว การบริหารงานบุคคลของครูเหล่านี้ยังคงดำเนินไปตามเดิม เพราะครูสภายังเป็น แหล่งกลาง คือ ทำหน้าที่บริหารงานบุคคลแทนคณะกรรมการข้าราชการส่วนจังหวัด โดยยึดหลักปฏิบัติงานตามระบบคุณธรรม ( Merit System ) ซึ่งได้กำหนดเป็น ๓ หัวข้อ

### ๑. การบรรจุแต่งตั้งบุคคลเข้ารับราชการ

ต้องมีการสอบแข่งขันหรือสอบคัดเลือกเพื่อบรรจุ โดยกำหนดคุณสมบัติ พื้นความรู้ว่าตำแหน่งใดควรจะบรรจุวุฒิใด ซึ่งคณะกรรมการข้าราชการพลเรือนได้กำหนดหลักเกณฑ์ไว้แล้ว ครูสภาจึงเพียงแต่ควบคุมตามกฎหมายคณะกรรมการข้าราชการพลเรือนนี้

การสอบแข่งขันหรือสอบคัดเลือกจะต้องส่งประกาศให้ครูสภาทราบและ เมื่อสอบแข่งขันหรือคัดเลือกแล้วก็ต้องส่งประกาศผลการสอบ ส่งคำขอผู้ที่สอบได้คะแนน ระดับดี ระดับปานกลาง และระดับต่ำสุดไปให้ครูสภาทราบด้วย ครูสภาจะตรวจสอบว่า จังหวัดดำเนินการถูกต้องตามระเบียบและหลักเกณฑ์หรือไม่

ส่วนหลักสูตรการสอบคัดเลือกหรือการสอบแข่งขันจะต้องได้รับอนุมัติจาก คณะอนุกรรมการข้าราชการส่วนจังหวัด (อ.ก.จ.) ซึ่งมีฐานะและอำนาจหน้าที่ต่อ ข้าราชการส่วนจังหวัดเช่นเดียวกับคณะอนุกรรมการข้าราชการพลเรือนกระทรวง (อ.ก.พ.กระทรวง) คณะอนุกรรมการข้าราชการพลเรือนกรม (อ.ก.พ.กรม) มีฐานะและอำนาจหน้าที่ต่อข้าราชการพลเรือน

เขียน วิชัยดิษฐ์, "ขอมความเข้าใจเกี่ยวกับการบริหารงานบุคคล," ภาพระชุมปลัดจังหวัดและศึกษาธิการทั่วราชอาณาจักร อ่างใน สถาพร บุญมาก,

## ๒. การกำหนดตำแหน่งครูประจำบาล

โดยปกติเมื่อจะขอแต่งตั้งตำแหน่งข้าราชการส่วนจังหวัดชั้นใหม่ จังหวัดจะต้องทำความเข้าใจตกลงกับคณะกรรมการข้าราชการส่วนจังหวัดว่ามีความจำเป็นอย่างไร ต้องตั้งตำแหน่งนั้นขึ้น จะตั้งตำแหน่งไว้ที่ไหนเพื่อปฏิบัติในหน้าที่อะไร เมื่อได้รับอนุมัติแล้วจึงดำเนินการต่อไปได้ แต่ตำแหน่งครูประจำบาลอยู่ภายใต้การควบคุมของคุรุสภา ดังนั้น ในกรณีขอกำหนดตำแหน่งครูประจำบาลชั้นใหม่ก็ต้องขออนุมัติต่อคุรุสภาแทนคณะกรรมการข้าราชการส่วนจังหวัด โดยถือหลัก ๒ ประการ คือ ต้องมีเงินเดือน และต้องมีคนครองอัตรานั้นอยู่แล้ว แต่ทั้งนี้จังหวัดจะต้องไม่สลับเปลี่ยนระดับที่แตกต่างกัน

## ๓. วินัยครูประจำบาล

โดยที่ยังไม่มีกฎคณะกรรมการข้าราชการส่วนจังหวัดเกี่ยวกับวินัย เกี่ยวกับวินัย วินัยครูประจำบาลและวิธีการสอบสวนความผิดทางวินัยจึงคงใช้กฎคณะกรรมการข้าราชการพลเรือนเป็นหลักปฏิบัติ การลงโทษทางวินัยก็ต้องเป็นไปตามพระราชบัญญัติระเบียบข้าราชการพลเรือน โดยผู้บังคับบัญชาของข้าราชการส่วนจังหวัดเป็นผู้มีอำนาจลงโทษ

### อำนาจหน้าที่โดยทั่วไปของคุรุสภา<sup>๑</sup>

๑) ให้ความเห็นแก่กระทรวงศึกษาธิการในเรื่องการจัดการศึกษาโดยทั่วไป หลักสูตร แบบเรียน อุปกรณ์ประกอบกรเรียน การสอน การฝึกอบรม การวัดผลและประเมินผลการศึกษา การนิเทศการศึกษา และเรื่องอื่นที่เกี่ยวข้องโดยตรงกับการจัดการศึกษา

๒) ควบคุมและสอดส่องจรรยา มารยาท และวินัยของครู พิจารณาโทษครู ผู้ประพฤติผิดและพิจารณาคำร้องทุกข์ของครู

<sup>๑</sup> พระราชบัญญัติครู (ฉบับที่ ๕) พ.ศ. ๒๕๒๑, มาตรา ๖

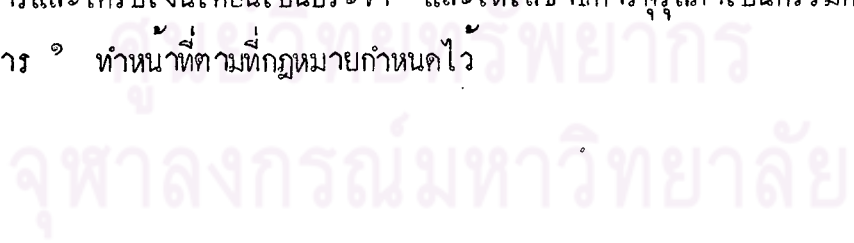
- ๓) พิจารณาสีทธิภายในขอบเขตที่กฎหมายกำหนด
- ๔) ส่งเสริมให้ครูได้รับสวัสดิการต่าง ๆ ตามสมควร
- ๕) พัฒนาความรู้ ความสามารถ คุณภาพและประสิทธิภาพของครู
- ๖) ปฏิบัติการตามกฎหมายว่าด้วยระเบียบข้าราชการพลเรือนแทน

คณะกรรมการข้าราชการพลเรือนและแต่งตั้งอนุกรรมการต่าง ๆ ให้มีอำนาจหน้าที่และปฏิบัติการแทนอนุกรรมการพลเรือนต่าง ๆ แล้วแต่กรณี สำหรับข้าราชการครู

- ๗) ปฏิบัติการตามกฎหมายว่าด้วยระเบียบบริหารราชการส่วนจังหวัดแทน

คณะกรรมการข้าราชการส่วนจังหวัดและแต่งตั้งอนุกรรมการให้ มีอำนาจหน้าที่และปฏิบัติการแทนได้ในส่วนที่เกี่ยวกับข้าราชการครูส่วนจังหวัด

ในการบริหารครูสถานนั้นมีคณะกรรมการอำนวยการครูสภาประกอบด้วย รัฐมนตรีว่าการกระทรวงศึกษาธิการเป็นประธาน ปลัดกระทรวงศึกษาธิการเป็นรองประธาน อธิบดีทุกกรมและหัวหน้าส่วนราชการที่มีฐานะเป็นกรมในกระทรวงศึกษาธิการเป็นกรรมการในตำแหน่ง และกรรมการโดยเลือกตั้ง ซึ่งประกอบด้วย ข้าราชการครูสังกัดกระทรวงศึกษาธิการ จำนวน ๒ คน ข้าราชการครูส่วนจังหวัด ๕ คน พนักงานครูเทศบาล ๑ คน ข้าราชการครูสังกัดกรุงเทพมหานคร ๑ คน อยู่ในตำแหน่งคราวละ ๕ ปี ผู้ทำการสอนในสถานศึกษาที่อยู่ในความควบคุมของกระทรวงศึกษาธิการและได้รับเงินเดือนเป็นประจำ และให้เลขาธิการครูสภาเป็นกรรมการและเลขานุการ<sup>๑</sup> ทำหน้าที่ตามที่กฎหมายกำหนดไว้



<sup>๑</sup> พระราชบัญญัติครู (ฉบับที่ ๕) พ.ศ. ๒๕๒๑.

## ๔. องค์การบริหารส่วนจังหวัด

หน่วยงานทั้งสามหน่วยงานที่กล่าวมาข้างต้น คือ กระทรวงศึกษาธิการ  
คุรุสภาและกระทรวงมหาดไทย ทำหน้าที่เป็นผู้สนับสนุนส่งเสริมการจัดการศึกษา  
ทางคานาวิชาการ การบริหารงานบุคคลและคานาธุการคังคักกล่าวมาแล้ว แทนหน้าที่  
และความรับผิดชอบในการบริหารการศึกษาประชาบาลนั้นเป็นเรื่องขององค์การบริหาร  
ส่วนจังหวัดที่จะบริหารงานเขตของตนให้บรรลุผลสำเร็จตามเป้าหมายและนโยบายที่  
กำหนดไว้ ซึ่งรวมทั้งการจัดตั้ง ยุบ และก่าขยายโรงเรียน การปกครองโรงเรียน  
การเงินและทรัพย์สินของโรงเรียน การทำงบประมาณรายได้อายจ่ายในการศึกษา  
การตรวจตรากิจการโรงเรียน ตลอดจนการบริหารงานบุคคลในส่วนที่เกี่ยวกับครู  
และเจ้าหน้าที่การศึกษาอื่น ๆ<sup>๑</sup>

(ก) การจัดองค์การ การจัดองค์การขององค์การบริหารส่วนจังหวัด  
แยกออกเป็น ๒ ฝ่าย คือ ฝ่ายนิติบัญญัติได้แก่ สภาจังหวัดและฝ่ายบริหารมีผู้ว่าราชการ  
และหัวหน้าส่วนต่าง ๆ ที่ตั้งขึ้นในองค์การบริหารส่วนจังหวัดนั้น ๆ เป็นผู้รับผิดชอบ  
ในกิจการส่วนจังหวัด ต่อมาได้มีการแต่งตั้งคณะกรรมการอำนวยการขึ้นคณะหนึ่งใน  
องค์การบริหารส่วนจังหวัดเพื่อทำหน้าที่ช่วยเหลือผู้ว่าราชการจังหวัดในการควบคุม  
และประสานงานในองค์การ

### ๑) ฝ่ายนิติบัญญัติหรือสภาจังหวัด

(ก) องค์ประกอบ<sup>๒</sup> สภาจังหวัดประกอบด้วยสมาชิก  
ซึ่งเลือกตั้งจากประชาชนในอำเภอภายในเขตจังหวัดแต่ละจังหวัด ในอำเภอหนึ่ง

<sup>๑</sup> ภาณุวัฒน์ วิภาตะกัลป์, การศึกษาประชาบาล ๒๕๒๑, หน้า ๖.

<sup>๒</sup> พระราชบัญญัติระเบียบบริหารราชการส่วนจังหวัด พ.ศ. ๒๕๔๘,  
ราชกิจจานุเบกษา เล่มที่ ๗๒ ตอนที่ ๑๑ (กุมภาพันธ์ ๒๕๔๘), มาตรา ๗.



มีสมาชิกสภาจังหวัดอย่างน้อย ๑ คน โดยใช้วิธีการเลือกตั้งแบบแบ่งเขต อำเภอหนึ่ง  
ถือเป็นเขตหนึ่ง แมกระนั้นก็ดี ประชาชนที่ได้รับเลือกเป็นสมาชิกสภาจังหวัดจาก  
อำเภอต่าง ๆ ไม่ถือว่าเป็นผู้แทนเฉพาะในเขตนั้น ๆ เท่านั้น แต่ให้ถือว่าเป็นผู้แทน  
ของประชาชนทั่วทุกเขตอำเภอในจังหวัดนั้น และต้องปฏิบัติหน้าที่ตามความเห็น  
ของตนโดยบริสุทธิ์ใจโดยไม่อยู่ในความผูกพันแห่งอำนาจมอบหมายใด ๆ ทั้งสิ้น

(ข) อำนาจหน้าที่ของสภาจังหวัด สภาจังหวัดมีอำนาจหน้าที่  
เกี่ยวกับการงานต่าง ๆ โดยสรุป คือ ๑

(๑) การตั้งกระทู้ถามและสอบถามขอเท็จจริง

การตั้งกระทู้ถาม สมาชิกย่อมมีสิทธิตั้งกระทู้ถาม  
ผู้ว่าราชการจังหวัดในข้อความใด ๆ อันเกี่ยวกับงานในหน้าที่ของราชการบริหาร  
ส่วนจังหวัดได้ อย่างไรก็ตามผู้ว่าราชการจังหวัดย่อมทรงไว้ซึ่งสิทธิที่จะไม่ตอบ เมื่อเห็นว่า  
ข้อความเหล่านั้นยังไม่ควรเปิดเผยเพราะเกี่ยวกับความมั่นคงปลอดภัยแห่งรัฐหรือ  
ประโยชน์สำคัญของจังหวัดหรือเกี่ยวกับนโยบายราชการบริหารส่วนกลาง

การสอบถามขอเท็จจริง นอกจากการตั้งกระทู้ถาม  
ในสภาแล้ว สมาชิกสภาจังหวัดยังมีสิทธิสอบถามขอเท็จจริงต่อผู้ว่าราชการจังหวัด  
เกี่ยวกับงานในอำนาจหน้าที่ที่เกี่ยวกับราชการบริหารส่วนภูมิภาคได้อีกด้วย การสอบถาม  
ตามนัยดังกล่าวนี้ให้สิทธิที่จะถามถึงการบริหารราชการส่วนกลาง ซึ่งปฏิบัติอยู่ใน  
ส่วนภูมิภาคตามระเบียบบริหารราชการแผ่นดิน การถามและการตอบจะต้องเป็นหนังสือ  
บันทึกเป็นลายลักษณ์อักษร และผู้ว่าราชการจังหวัดในฐานะเป็นตัวแทนของราชการ  
ส่วนกลางย่อมมีเหตุผลพินิจตอบไปได้ แล้วเสนอคำถามคำตอบไปยังกระทรวงทบวงกรม

จุฬาลงกรณ์มหาวิทยาลัย

จิงชัย เรื่องสงวน, กระทรวงมหาดไทยกับการศึกษาประถมศึกษา  
หน้าที่บทบาทและปัญหา, หน้า ๖๘-๖๙.

ที่เกี่ยวข้อง แต่ถาการสอบถามขอเท็จจริงนั้น ผู้ว่าราชการจังหวัดเห็นว่าเป็นเรื่อง  
เกี่ยวกับราชการที่ยังไม่ควรเปิดเผยหรือเกี่ยวกับความปลอดภัย หรือประโยชน์สำคัญ  
ของราชการแผ่นดินจะไม่ตอบก็ได้ แต่ทั้งนี้ต้องเสนอกระทรวงทบวงกรมที่เกี่ยวข้องทราบ  
และพิจารณาต่อไป

(๒) การตั้งคณะกรรมการสภาจังหวัด การที่จะให้  
สมาชิกสภาจังหวัดเข้ามาปฏิบัติงานหรือเหมือนข้าราชการส่วนจังหวัดย่อมไม่ชอบด้วย  
หลักการและเหตุผล แต่อาจรวมในรูปคณะกรรมการ ซึ่งกฎหมายให้อำนาจสภาจังหวัด  
ตั้งคณะกรรมการได้ ๒ ประเภท คือ คณะกรรมการวิสามัญ เลือกจากสมาชิกสภาจังหวัด  
หรือบุคคลภายนอก และคณะกรรมการสามัญประจำสภา ซึ่งเลือกจากสมาชิกสภาจังหวัด<sup>๑</sup>  
คณะกรรมการทั้ง ๒ ประเภทนี้มีหน้าที่กระทำการ  
อย่างหนึ่งอย่างใดสุดแต่สภาจังหวัดจะมอบหมายหรือพิจารณาสอบสวนขอความใด ๆ อันอยู่  
ในวงงานของสภา เช่น คณะกรรมการตรวจสอบรายงานการประชุม นอกจากนี้สภาจังหวัด  
อาจตั้งคณะกรรมการต่าง ๆ ตามความเหมาะสมเพื่อร่วมมือกับผู้ว่าราชการจังหวัด  
ในการพิจารณาวางโครงการดำเนินกิจการต่าง ๆ หรือเพื่อควบคุมดูแลการบริหาร  
ราชการส่วนจังหวัดโดยใกล้ชิด เช่น คณะกรรมการเกี่ยวกับการศึกษา การสาธารณสุข  
 เป็นต้น<sup>๒</sup>

(๓) การตราข้อมัญญัติจังหวัด สภาจังหวัดมีอำนาจตรา  
ข้อมัญญัติโดยไม่แย้งหรือขัดต่อกฎหมายในกรณีดังต่อไปนี้<sup>๓</sup>

<sup>๑</sup> พระราชบัญญัติระเบียบบริหารราชการส่วนจังหวัด พ.ศ. ๒๔๘๘, มาตรา ๒๘.

<sup>๒</sup> จงเทียบ เรื่องสงวน, กระทรวงมหาดไทยกับการศึกษาประจำภาคศึกษา  
หน้าที่บทบาทและปัญหา, หน้า ๖๘.

<sup>๓</sup> พระราชบัญญัติระเบียบบริหารราชการส่วนจังหวัด พ.ศ. ๒๔๘๘, มาตรา ๓๒.

- เพื่อปฏิบัติการให้เป็นไปตามหน้าที่ขององค์การบริหารส่วนจังหวัดที่กำหนดไว้ และกิจการมิได้มีกฎหมายเฉพาะเรื่องบัญญัติให้ตราข้อบังคับไว้

- ในกรณีที่มีกฎหมายเฉพาะเรื่องบัญญัติไว้ให้ องค์การบริหารส่วนจังหวัดตราข้อบัญญัติจังหวัดได้

### ๒) ฝ่ายบริหาร มีองค์ประกอบดังนี้

(ก) องค์ประกอบฝ่ายบริหารแบ่งส่วนราชการออกเป็น

(๑) สำนักงานเลขานุการจังหวัด มีหน้าที่เกี่ยวกับกิจการทั่วไปของจังหวัด มีเลขานุการจังหวัดเป็นศูนย์กลางของบังคับบัญชาและรับผิดชอบงานในหน้าที่

(๒) ส่วนราชการจังหวัดตั้งขึ้น มีหน้าที่เกี่ยวกับกิจการส่วนจังหวัดในส่วนนั้น มีหัวหน้าส่วนราชการ เป็นศูนย์กลางของบังคับบัญชาและรับผิดชอบงานในหน้าที่

(๓) ส่วนอำเภอ หมายถึง ส่วนจังหวัดในเขตอำเภอนั้น ๆ

(ข) อำนาจหน้าที่ฝ่ายบริหาร

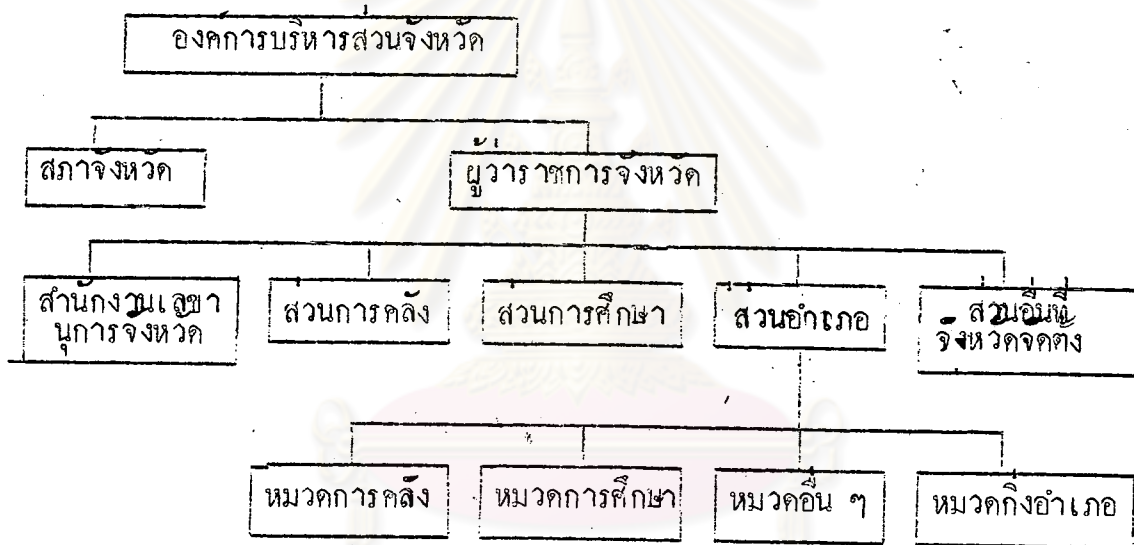
ฝ่ายบริหารมีผู้ว่าราชการจังหวัดเป็นหัวหน้าปกครองบังคับบัญชาและมีปลัดองค์การบริหารส่วนจังหวัด เป็นผู้ปกครองบังคับบัญชาองจากผู้ว่าราชการจังหวัดที่รับผิดชอบในกิจการส่วนจังหวัดทั้งหลายทั้งปวง ซึ่งแยกออกจาก

พระราชบัญญัติระเบียบราชการส่วนจังหวัด (ฉบับที่ ๕) พ.ศ. ๒๕๐๘

ราชการบริหารส่วนกลางหรือส่วนภูมิภาค ผู้ว่าราชการจังหวัดมีหน้าที่ปฏิบัติตามมติของสภาจังหวัด<sup>๑</sup> ซึ่งการควบคุมของสภาจังหวัดนี้มีขอบเขตกว้างขวาง เช่น การรักษาความสงบเรียบร้อยและศีลธรรมอันดีของประชาชน การศึกษา การทำนุบำรุงศาสนา และการส่งเสริมวัฒนธรรม เป็นต้น กิจกรรมเหล่านี้จะดำเนินการได้ภายในวงเงินงบประมาณที่คลัง ทางจังหวัดซึ่งได้รับอนุมัติจากสภาจังหวัดแล้ว<sup>๒</sup>

### แผนภูมิที่ ๑

#### การจัดองค์การขององค์การบริหารส่วนจังหวัด



ที่มา : พระราชบัญญัติระเบียบบริหารราชการส่วนจังหวัด พ.ศ. ๒๕๔๔  
จัดทำเป็นแผนภูมิโดยผู้วิจัย

<sup>๑</sup> พระราชบัญญัติระเบียบบริหารราชการส่วนจังหวัด พ.ศ. ๒๕๔๔ มาตรา ๖.

<sup>๒</sup> พระราชบัญญัติระเบียบบริหารราชการส่วนจังหวัด พ.ศ. ๒๕๑๑ (ฉบับที่ ๓)

มาตรา ๓๐.

การบริหารการศึกษาประชาบาลโดยองค์การบริหารส่วนจังหวัด

๑) การบริหารในระดับจังหวัด

(ก) กระบวนการบริหารการศึกษาประชาบาล พระราชบัญญัติโอนโรงเรียนประถมศึกษาบางประเภทไปสังกัดองค์การบริหารส่วนจังหวัด พ.ศ. ๒๕๐๙ มาตรา ๓ ให้อินโรงเรียนประถมศึกษาบางประเภทที่อยู่ในเขตองค์การบริหารส่วนจังหวัด เขตสุขาภิบาลและเขตองค์การบริหารส่วนตำบลไปเป็นโรงเรียนประชาบาลสังกัดองค์การบริหารส่วนจังหวัด เพราะฉะนั้นถึงแม้ว่าเขตการปกครองขององค์การบริหารส่วนจังหวัดจะไม่รวมเขตสุขาภิบาลเขตองค์การบริหารส่วนตำบลก็ตาม แต่ในเรื่องการจัดการประถมศึกษาใน องค์การบริหารส่วนจังหวัดมีอำนาจจัดการประถมศึกษาทั้งในเขตสุขาภิบาลและเขตองค์การบริหารส่วนตำบลด้วย

ก่อนโอนโรงเรียนประชาบาลไปสังกัดองค์การบริหารส่วนจังหวัด ศึกษาธิการจังหวัดเป็นตัวแทนกระทรวงศึกษาธิการในส่วนภูมิภาค ทำหน้าที่หัวหน้าแผนกศึกษาธิการจังหวัด ส่วนระดับอำเภอมีนายอำเภอเป็นผู้จัดตั้งและจัดการโรงเรียนประชาบาล โดยมีศึกษาธิการอำเภอเป็นผู้ช่วยตามพระราชบัญญัติประถมศึกษา ส่วนในระดับกิ่งอำเภอมีศึกษาธิการ โดยกิ่งอำเภอเป็นผู้ช่วยก่อนนี้มีกรมสามัญศึกษาเป็นเจ้าหน้าที่แทนกระทรวงศึกษาธิการ เมื่อโอนโรงเรียนประชาบาลไปสังกัดองค์การบริหารส่วนจังหวัดแล้ว องค์การบริหารส่วนจังหวัดแต่ละจังหวัดก็มีหน้าที่เสมือนกรมสามัญศึกษา แต่แยกออกเป็น

๗๑ กรม

ประเสริฐ กาญจนกุล, "กระบวนการบริหารการศึกษาประชาบาล,"  
นิตยสารประชาบาล ปีที่ ๑ ฉบับที่ ๘ (ธันวาคม ๒๕๑๒), หน้า ๕๕-๕๘.

ตามขอเท็จจริงแต่เดิมนั้น งานการศึกษาประชาบาลเป็นงานหลักที่ศึกษาธิการจังหวัดและศึกษาธิการอำเภอปฏิบัติอยู่ก่อนโดยนั้น เมื่อโอนการศึกษาประชาบาลไปแล้ว เกรงว่าจะเป็นที่เหตุให้ศึกษาธิการจะลดยกตัวอย่างน้อยก็ชั่วคราวระยะหนึ่ง นอกจากนั้นท้องถิ่นยังไม่มีเจ้าหน้าที่ระดับบริหารที่ประสบการณ์ทางด้านงานจัดการศึกษาประชาบาล กระทรวงมหาดไทยจึงได้ทำความตกลงกับกระทรวงศึกษาธิการขอแต่งตั้งศึกษาธิการจังหวัด ผู้ช่วยศึกษาธิการจังหวัดมาดำรงตำแหน่งหัวหน้าส่วนการศึกษาและผู้ช่วยหัวหน้าส่วนการศึกษาตามลำดับ และขอศึกษาธิการอำเภอ ผู้ช่วยศึกษาธิการอำเภอและศึกษาธิการกิ่งอำเภอ มาเป็นผู้ช่วยนายอำเภอตามนัยพระราชบัญญัติระเบียบบริหารราชการส่วนจังหวัด

สำหรับนายอำเภอ นั้น ตามพระราชบัญญัติระเบียบบริหารราชการส่วนจังหวัด พ.ศ. ๒๔๘๘ บัญญัติให้นายอำเภอ เป็นผู้ปกครองบังคับบัญชาข้าราชการส่วนจังหวัดและมีหน้าที่ในการบริหารกิจการส่วนจังหวัดในเขตอำเภอนั้นอีกฐานะหนึ่ง ตามที่ผู้ว่าราชการจังหวัดจะมอบหมาย

(ข) เจ้าหน้าที่ปฏิบัติงานการศึกษาประชาบาลขององค์การบริหารส่วนจังหวัด

(๑) หัวหน้าส่วนการศึกษา โดยปกติสายงานของส่วนต่าง ๆ

ในสังกัดองค์การบริหารส่วนจังหวัดหนึ่ง ๆ ก่อนที่งานต่าง ๆ จะถึงขั้นการตัดสินใจของผู้ว่าราชการจังหวัดนั้น จะต้องผ่านการพิจารณาของหัวหน้าส่วนที่เกี่ยวข้องและปลัดองค์การบริหารส่วนจังหวัดตามลำดับเสียก่อน สำหรับงานการศึกษาประชาบาล หัวหน้าส่วนการศึกษานี้เป็นผู้ดำเนินการและรับผิดชอบนั้นจึงมีความสำคัญมากในฐานะผู้รับผิดชอบงานรองจากปลัดองค์การบริหารส่วนจังหวัด และผู้ว่าราชการจังหวัด

ประเสริฐ กาญจนกุล, "กระบวนการบริหารการศึกษาประชาบาล,"  
นิตยสารประชาบาล ปีที่ ๑ ฉบับที่ ๘ (ธันวาคม ๒๕๑๒), หน้า ๕๕.

ในระยะเริ่มแรกเนื่องจากอยู่ในระหว่างหัวเลี้ยวหัวต่อเพราะองค์การบริหารส่วนจังหวัดเพิ่งรับงานจัดการศึกษาประชาบาลใหม่ จึงได้มีการแต่งตั้งศึกษาธิการฯ ทำหน้าที่เกี่ยวกับการศึกษาประชาบาลขององค์การบริหารส่วนจังหวัดไปพลางก่อนนั้น ต่อมาการศึกษาประชาบาลที่องค์การบริหารส่วนจังหวัดรับผิดชอบนั้น ได้ดำเนินการมาด้วยดี และงานก็เข้ารูปเข้ารอยแล้วจึงได้ดำเนินการแต่งตั้งข้าราชการส่วนจังหวัดดำรงตำแหน่งหัวหน้าส่วนการศึกษา ผู้ช่วยหัวหน้าส่วนการศึกษา หัวหน้าหมวดการศึกษา ผู้ช่วยหัวหน้าหมวดการศึกษาขึ้นรับชวงงานแทนข้าราชการสังกัดกระทรวงศึกษาธิการ ซึ่งกระทรวงมหาดไทยแต่งตั้งให้ดำรงตำแหน่งและปฏิบัติงานทางองค์การบริหารส่วนจังหวัดชั่วคราวนั้นเสีย โดยแต่งตั้งจากผู้มีคุณสมบัติตามหลักเกณฑ์ที่คณะกรรมการข้าราชการส่วนจังหวัดกำหนด

(๒) ผู้ช่วยหัวหน้าส่วนการศึกษา แต่งตั้งจากราชการส่วนจังหวัดตามหลักเกณฑ์คณะกรรมการข้าราชการส่วนจังหวัดเป็นผู้กำหนด ซึ่งคณะกรรมการข้าราชการส่วนจังหวัดได้กำหนดไว้ว่าการแต่งตั้งผู้ช่วยหัวหน้าส่วนการศึกษาให้แต่งตั้งจากผู้สอบแข่งขันได้ หรือในกรณีที่มีเหตุพิเศษที่ไม่จำเป็นต้องดำเนินการสอบแข่งขัน จังหวัดอาจขออนุมัติคณะกรรมการข้าราชการส่วนจังหวัดคัดเลือกข้าราชการเพื่อแต่งตั้งให้ดำรงตำแหน่งผู้ช่วยหัวหน้าส่วนได้ โดยแจ้งเหตุผลความจำเป็นเพื่อประกอบการพิจารณาของคณะกรรมการข้าราชการส่วนจังหวัดด้วย <sup>๒</sup>

สำนักงาน ก.จ., มาตรฐานกำหนดตำแหน่งเจ้าหน้าที่การศึกษาประชาบาล  
(เอกสารโรเนียว).

<sup>๒</sup> หนังสือที่ มท.๐๓๒๓/ว.๑๘ ลงวันที่ ๒๓ พฤศจิกายน ๒๕๒๓.

(๓) อนุกรรมการข้าราชการส่วนจังหวัด มีหน้าที่เกี่ยวกับการบริหารงานบุคคลขององค์การบริหารส่วนจังหวัด โดยพระราชบัญญัติระเบียบบริหารราชการส่วนจังหวัดกำหนดให้มีอนุกรรมการข้าราชการส่วนจังหวัด เรียกโดยย่อว่า อ.ก.จ. ประกอบด้วยผู้ว่าราชการจังหวัดเป็นประธาน ปลัดองค์การบริหารส่วนจังหวัด เลขาธิการจังหวัด และหัวหน้าส่วนอำเภอเป็นอนุกรรมการ และให้อนุกรรมการข้าราชการส่วนจังหวัดตั้งเลขานุการขึ้นคนหนึ่ง

อนุกรรมการข้าราชการส่วนจังหวัดมีฐานะและอำนาจหน้าที่ตามกฎหมายว่าด้วยระเบียบข้าราชการพลเรือนกำหนดไว้สำหรับอนุกรรมการข้าราชการพลเรือนกระทรวง อนุกรรมการข้าราชการพลเรือนกรม และอนุกรรมการข้าราชการพลเรือนจังหวัด ซึ่งมีอยู่หลายเรื่องด้วยกัน เช่น การอนุมัติหลักสูตร และวิธีการ เลื่อนตำแหน่งการสอบและการพิจารณาโทษทางวินัยแก่ข้าราชการส่วนจังหวัด เป็นต้น นับว่าเป็นผลดีในการทำให้งานรวดเร็วขึ้นไม่ต้องย้ายไปยังกรมหรือกระทรวง แต่ก็อาจจะมีข้อเสียได้ในกรณีที่การพิจารณาปัญหาต่าง ๆ จะดำเนินการโดยบุคคลคณะเดียวเท่านั้น แต่ก็สามารถแก้ไขได้ในกรณีที่เรื่องดำเนินไปถึงคณะกรรมการข้าราชการจังหวัด หรือคุรุสภาแล้วแต่กรณี ๒

พระราชบัญญัติระเบียบบริหารราชการส่วนจังหวัด พ.ศ. ๒๕๕๘, มาตรา ๓๐.

๒ เรื่องชัย จงสงวน, กระทรวงมหาดไทยกับการศึกษาประชาบาล ศึกษาหน้าทับทบาทและปัญหา, หน้า ๘๕.



๒) การบริหารระดับอำเภอ

การบริหารการศึกษาขององค์การบริหารส่วนจังหวัดในระดัอำเภอ นั้นถือว่าแต่ละอำเภอเป็นส่วนราชการขององค์การบริหารส่วนจังหวัด โดยนายอำเภอทำหน้าที่เป็นหัวหน้าส่วนอำเภอ เนื่องจากกฎหมายไม่ได้กำหนดเรื่องการแบ่งส่วนราชการชั้นอำเภอไว้ จึงต้องอนุโลมดำเนินการตามการแบ่งส่วนราชการชั้นจังหวัด กล่าวคือ จัดตั้งหมวดการศึกษาอำเภอขึ้นและในระยะเริ่มแรกโดยกระทรวงมหาดไทย ได้ทำความตกลงกับกระทรวงศึกษาธิการ ขอแต่งตั้งศึกษาธิการอำเภอและผู้อำนวยการศึกษาอำเภอไปปฏิบัติงานการศึกษาขององค์การบริหารส่วนจังหวัดด้วย โดยให้ข้าราชการเหล่านี้มีฐานะเสมือนข้าราชการส่วนจังหวัด ซึ่งตนมาดำรงตำแหน่งทุกประการ ต่อมาเมื่อการศึกษาประชาบาลดำเนินไปได้ด้วยดี จึงได้มีการแต่งตั้งข้าราชการส่วนจังหวัดทำหน้าที่หัวหน้าหมวดการศึกษาและผู้อำนวยการศึกษาอำเภอแทนเจ้าหน้าที่กระทรวงศึกษาธิการดังกล่าว

(ก) หน้าที่เกี่ยวกับการศึกษา

ได้กล่าวมาแล้วว่าองค์การบริหารส่วนจังหวัดมีอำนาจหน้าที่จัดการศึกษาประชาบาลในเขตจังหวัด ยกเว้นแต่ในเขตเทศบาลซึ่งแต่ละเทศบาลเป็นผู้บริหารการศึกษาระดับประถมศึกษาเอง

แต่เดิมก่อนโอนโรงเรียนประชาบาลไปสังกัดองค์การบริหารส่วนจังหวัด ผู้จัดการศึกษาระดับอำเภอได้แก่ นายอำเภอซึ่งเป็นผู้จัดตั้งและจัดการโรงเรียนประชาบาลตามพระราชบัญญัติประถมศึกษา เมื่อโอนโรงเรียนประชาบาลไปสังกัดองค์การบริหารส่วนจังหวัดรัฐบาลก็ได้แก้ไขเพิ่มเติมพระราชบัญญัติ

ประถมศึกษาบางประการ แต่ก็ยังคงกำหนดให้นายอำเภอเป็นผู้จัดตั้งและจัดการ  
โรงเรียนประชาบาลที่ได้โอนมาสังกัดองค์การบริหารส่วนจังหวัดต่อไป<sup>๑</sup>

(ข) อำนาจเกี่ยวกับการศึกษา

เมื่อมีหน้าที่เกี่ยวกับการศึกษาแล้ว นายอำเภอก็มีอำนาจเกี่ยวกับการ  
การศึกษาคอย โดยพระราชบัญญัติระเบียบบริหารราชการส่วนจังหวัด พ.ศ. ๒๔๕๔  
แก้ไขเพิ่มเติมโดยพระราชบัญญัติระเบียบราชการส่วนจังหวัด (ฉบับที่ ๕) พ.ศ. ๒๕๐๙  
มาตรา ๓๐ ได้บัญญัติให้นายอำเภอมีหน้าที่รับผิดชอบในการบริหารกิจการส่วนจังหวัด  
ในระดับอำเภอตามที่ผู้ว่าราชการจังหวัดมอบหมายกิจการส่วนจังหวัดในระดับอำเภอ  
ที่ผู้ว่าราชการจังหวัดมอบหมายให้นายอำเภอก็คือกิจการประถมศึกษา เพราะฉะนั้น  
เมื่อได้รับมอบหมายให้บริหารการประถมศึกษาแล้ว นายอำเภอก็ย่อมมีอำนาจปกครอง  
บังคับบัญชาข้าราชการส่วนจังหวัดตำแหน่งครูประชาบาลในเขตอำเภอตามพระราชบัญญัติ  
ระเบียบข้าราชการพลเรือนโดยอนุโลม<sup>๒</sup>

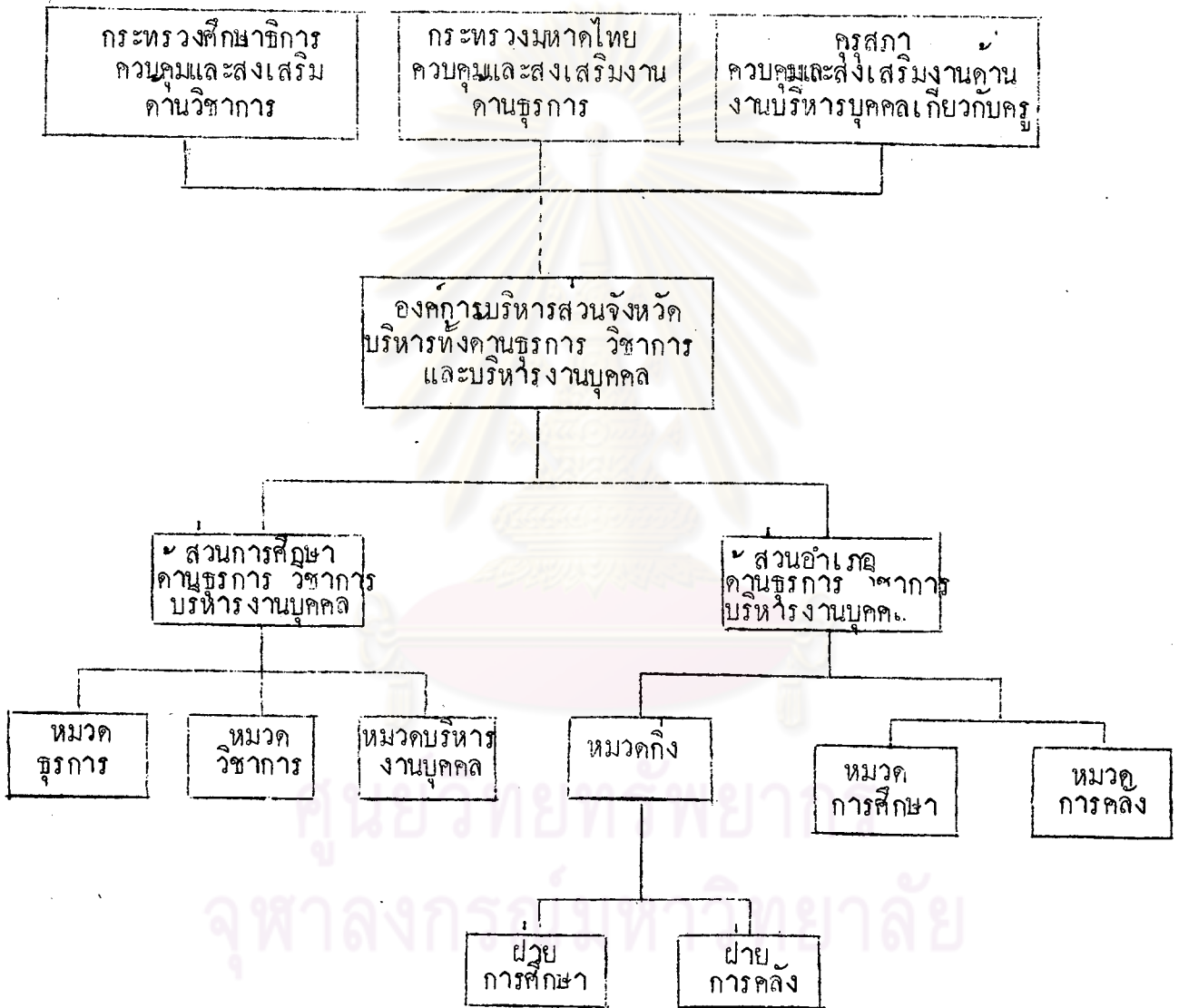
ศูนย์วิทยุทรัพยากร

<sup>๑</sup>สถาพร บุญมาก, องค์การบริหารส่วนจังหวัดกับการบริหารการศึกษา  
ประชาบาล, หน้า ๓๑.

<sup>๒</sup>เรื่องเดียวกัน, หน้า ๓๔.

แผนภูมิที่ ๒

การจัดองค์การของงานการศึกษาประชาบาล



ที่มา : กรมการปกครอง กระทรวงมหาดไทย, การจัดการศึกษาโดยท้องถิ่น (กรุงเทพฯ: โรงพิมพ์ส่วนท้องถิ่น, ๒๕๑๓), หน้า ๕๑.

ง. ความเคลื่อนไหวเกี่ยวกับการศึกษาประชาชน

๑. ความเคลื่อนไหวให้โอนการศึกษาประชาชนกลับคืนกระทรวงศึกษาธิการ

นับตั้งแต่โอนการศึกษาประชาชนให้องค์การบริหารส่วนจังหวัดจัดทำในปี ๒๕๐๘ เป็นต้นมา ได้มีการวิพากษ์วิจารณ์หรือร้องเรียนทางสื่อมวลชนและนิตยสารเพื่อเรียกร้องให้โอนการศึกษาประชาชนกลับไปอยู่ในความรับผิดชอบของกระทรวงศึกษาธิการหลายครั้งและจะมีการนำเรื่องเสนอให้รัฐบาลพิจารณาทุกครั้งที่มีการเปลี่ยนแปลงรัฐบาล ในที่นี้จะขอเสนอเฉพาะเหตุการณ์ที่สำคัญ ๆ ดังนี้

๑) เมื่อปี ๒๕๑๑ ในรัฐบาลจอมพลถนอม กิตติขจร เป็นนายกรัฐมนตรี คณะรัฐมนตรีได้มีมติ (๒๐ พฤศจิกายน ๒๕๑๑) แต่งตั้งคณะกรรมการศึกษาวิจัยปัญหาทางด้านการประถมศึกษาตอนต้นภาคบังคับและการขยายชั้นประถมศึกษาตอนปลายขึ้น โดยมีพลเอกเนตร เขมะโยธิน เป็นประธานและกรรมการอื่นอีก ๑๐ คน เพื่อเสนอความคิดเห็นต่อคณะรัฐมนตรีในส่วนที่เกี่ยวกับการศึกษาประชาชน ปรากฏว่า คณะรัฐมนตรีได้มีมติเมื่อวันที่ ๒๖ สิงหาคม ๒๕๑๒ ให้เป็นไปเช่นเดิม คือ กระจายอำนาจการจัดการศึกษาประชาชนให้แก่องค์การบริหารส่วนจังหวัดจัดทำ... ให้ปรับปรุงการประสานงานระหว่างมหาดไทยและกระทรวงศึกษาธิการให้ใกล้ชิดกว่าเดิม<sup>๑</sup>

๒) พ.ศ. ๒๕๑๕ ได้มีการเสนอร่างพระราชบัญญัติการศึกษาแห่งชาติ มีสาระสำคัญ คือ ให้โอนการจัดการศึกษาจากหน่วยการปกครองท้องถิ่นไปให้กระทรวงศึกษาธิการดำเนินการ คณะกรรมการกฤษฎีกาพิจารณาแล้วเห็นว่า ร่างพระราชบัญญัติดังกล่าวขาดความสมบูรณ์ในข้อกฎหมายและไม่สมเหตุสมผลหลายประการ ร่างพระราชบัญญัติดังกล่าวจึงตกไป<sup>๒</sup>

<sup>๑</sup> วิสุทธิ์ กุลสุข, ปัญหาการเรียกร้องของข้าราชการครูส่วนจังหวัด, หน้า ๖.

<sup>๒</sup> สำนักงานการศึกษาท้องถิ่น, การปกครอง, เอกสารเสนอขอเท็จจริงเกี่ยวกับการศึกษาประชาชน, หน้า ๓. (เอกสารอัครสำเนา)

๓) หลังวันที่ ๑๔ ตุลาคม ๒๕๑๖ เมื่อมีการเปลี่ยนแปลงรัฐบาลใหม่ ได้มีการเคลื่อนไหวที่จะให้มีการโอนการศึกษาประชาบาลกลับคืนกระทรวงศึกษาธิการอีก มีการประชุมคุรุสภาสมัยวิสามัญ เมื่อวันที่ ๒๕ มีนาคม ๒๕๑๗ เพื่อขอมติที่ประชุม ให้มีการโอนการศึกษาประชาบาลกลับไปกระทรวงศึกษาธิการ ปรากฏว่าครุองค์การบริหารส่วนจังหวัดได้แสดงความคิดเห็นคัดค้านอย่างรุนแรง การประชุมจึงล้มเหลว อีกครั้งหนึ่ง นอกจากนี้ยังมีผู้อ้างชื่อครูประชาบาลจังหวัดระนองถวายฎีกาต่อพระบาทสมเด็จพระเจ้าอยู่หัวขอให้โอนการศึกษาประชาบาลกลับคืนกระทรวงศึกษาธิการ แต่ครุองค์การบริหารส่วนจังหวัดระนองได้ถวายฎีกาชี้แจงยืนยันปฏิเสธ เรื่องที่เกิดขึ้น ว่าเป็นความจริงแต่อย่างใด

๔) พ.ศ. ๒๕๑๗ คณะรัฐมนตรีได้ลงมติแต่งตั้งคณะกรรมการวางแผนการปฏิรูปการศึกษาขึ้น เมื่อวันที่ ๒๕ มิถุนายน ๒๕๑๗ ต่อมาคณะกรรมการชุดนี้ได้จัดทำรายงานเสนอรัฐมนตรีว่าการกระทรวงศึกษาธิการ เมื่อวันที่ ๔ ธันวาคม ๒๕๑๗ เพื่อนำเสนอคณะรัฐมนตรีและเมื่อวันที่ ๒๔ ธันวาคม ๒๕๑๗ คณะรัฐมนตรีก็ได้ลงมติอนุมัติให้กระทรวงศึกษาธิการดำเนินการตามแนวทางการปฏิรูปการศึกษาของคณะกรรมการวางแผนการปฏิรูปการศึกษาสวนหนึ่งของเนื้อหาสาระได้เสนอให้มีหน่วยงานเพียงหน่วยเดียวจัดการศึกษาเพื่อให้เกิดเอกภาพทางการศึกษา

ในระหว่างนั้น กระทรวงมหาดไทยกำลังพิจารณาการปรับปรุงการปกครองท้องถิ่นให้สอดคล้องกับรัฐธรรมนูญเห็นว่าการเปลี่ยนแปลงใด ๆ เกี่ยวกับการศึกษาประชาบาลก็ควรจะมีการพิจารณาร่วมกันระหว่างหน่วยงานที่เกี่ยวข้อง จึงได้ทำเรื่องเสนอคณะรัฐมนตรีให้ทบพวนมติคณะรัฐมนตรีที่ได้อนุมัติให้กระทรวงศึกษาธิการดำเนินการตามแนวปฏิรูปการศึกษารั้งนี้ คณะรัฐมนตรีจึงได้พิจารณา

ลงมติให้เป็นไปตามที่กระทรวงมหาดไทยเสนอเมื่อวันที่ ๑๔ มกราคม ๒๕๑๔ กระทรวงมหาดไทยจึงได้จัดประชุมผู้แทนของหน่วยงานที่เกี่ยวข้องพิจารณารายละเอียดในรายงานของคณะกรรมการเพื่อปฏิรูปการศึกษา โดยเฉพาะอย่างยิ่งในส่วนที่เกี่ยวข้องกับระบบบริหารการศึกษาของท้องถิ่น แล้วสรุปเสนอคณะรัฐมนตรีทราบ

๕) เมื่อวันที่ ๒๐ พฤษภาคม ๒๕๑๔ คณะรัฐมนตรีได้มีมติให้ตั้งคณะกรรมการปฏิรูปการศึกษาขึ้นคณะหนึ่ง ประกอบด้วยรัฐมนตรีว่าการกระทรวงศึกษาธิการเป็นประธาน และผู้แทนจากหน่วยงานที่เกี่ยวข้องกับการศึกษารวมทั้งสิ้น ๓๐ คน ประธานคณะกรรมการปฏิรูปการศึกษาได้ตั้งอนุกรรมการขึ้น ๕ คณะ พิจารณาจัดทำรายงานการศึกษาเรื่องต่าง ๆ พร้อมทั้งเสนอแนวทางแก้ไขไว้ด้วย ๕ ฉบับ คือ

(๑) รายงานฉบับย่อ ซึ่งรวมเนื้อหาสาระของรายงานทุกฉบับเข้าด้วยกัน และไต่รวมแผนการศึกษาแห่งชาติ ๒๕๒๐ ไว้ด้วย

(๒) โครงสร้างระบบบริหารการศึกษาและการกระจายอำนาจการบริหารการศึกษา

(๓) โครงสร้าง เนื้อหาสาระและกระบวนการเรียนรู้

(๔) ครูและบุคลากรทางการศึกษา

(๕) ความเสมอภาคทางการศึกษา

(๖) การศึกษาเอกชน

(๗) การระดมสรรพกำลังและการลงทุนการศึกษา

(๘) การใช้สื่อมวลชนเพื่อการศึกษา

(๙) การศึกษานอกโรงเรียน

คณะอนุกรรมการทั้ง ๕ คณะได้ร่วมกันจัดทำรายงานเสนอ  
ประชาชนไปแล้ว และกำลังดำเนินการปรับใช้อยู่ สำหรับเรื่องแบบการศึกษาแห่งชาติ  
รัฐบาลได้ประกาศใช้เมื่อปี พ.ศ. ๒๕๒๐ มีผลบังคับใช้ตั้งแต่ปีการศึกษา พ.ศ. ๒๕๒๑  
เป็นต้นไป เป็นผลให้การจัดการศึกษาระดับประถมศึกษาเปลี่ยนจาก ๗ ปี เหลือ ๖ ปี  
ระดับมัธยมศึกษาจาก ๕ ปี เป็น ๖ ปี แบ่งเป็นมัธยมต้นและมัธยมปลาย และให้มีการ  
ปรับปรุงหลักสูตรการศึกษาเสียใหม่ทั้งสิ้น

๖) หลังจากการเลือกตั้งปี พ.ศ. ๒๕๑๘ มีสมาชิกสภาผู้แทนราษฎร  
เสนอร่างพระราชบัญญัติโอนการศึกษาประชาบาลกลับไปอยู่กระทรวงศึกษาธิการต่อสภา  
ผู้แทนราษฎรรวม ๕ ฉบับด้วยกัน สภาผู้แทนราษฎรได้ประชุมพิจารณาเรื่องนี้เมื่อวันที่  
๒๗ มิถุนายน ๒๕๑๘ แล้วให้คณะรัฐมนตรีนำร่างพระราชบัญญัติทั้ง ๕ ฉบับดังกล่าวไป  
พิจารณาจนรับหลักการ โดยให้รอการพิจารณาไว้มีกำหนด ๙๐ วัน ต่อมาเมื่อวันที่  
๑๒ มกราคม ๒๕๑๙ ได้มีพระราชกฤษฎีกายกสภาผู้แทนราษฎร ทำให้ร่างพระราชบัญญัติ  
ทั้ง ๕ ฉบับดังกล่าวตกไป ต่อมาวันที่ ๓ กุมภาพันธ์ ๒๕๑๘ คณะรัฐมนตรีได้ประชุมปรึกษา  
ในเรื่องนี้กันอีกครั้งหนึ่งและลงมติให้รอไว้ก่อน

๗) พ.ศ. ๒๕๑๘ สมาชิกสภาผู้แทนราษฎรเสนอร่างพระราชบัญญัติ  
ระเบียบการบริหารการศึกษาส่วนท้องถิ่น มีสาระสำคัญให้รวมอำนาจการจัดการ  
ศึกษาประชาบาลไว้ที่กระทรวงศึกษาธิการเพียงแห่งเดียว และตั้งรูปแบบการปกครอง  
ท้องถิ่นใหม่อีกรูปหนึ่ง เพื่อทำหน้าที่บริหารการศึกษาประชาบาลและการศึกษาของ  
เทศบาลโดยเฉพาะ แต่ได้มีคณะปฏิรูปการปกครองแผ่นดินเข้ายึดอำนาจเมื่อวันที่ ๖  
ตุลาคม ๒๕๑๘ จึงเป็นผลให้ร่างพระราชบัญญัติฉบับนี้ตกไป ๒

วิสุทธี ตุลสุข, ปัญหาการเรียกร้องของข้าราชการครูส่วนจังหวัด, หน้า ๔.

๒) สำนักงานการศึกษาท้องถิ่น กรมการปกครอง, เอกสารขอเท็จจริง  
เกี่ยวกับการศึกษาประชาบาล, หน้า ๓.

๒. ความเคลื่อนไหวเรียกร้องให้จัดตั้งทบวงการศึกษาประชาบาล

ความเคลื่อนไหวเรียกร้องให้จัดตั้งทบวงการศึกษาประชาบาลที่สำคัญสรุปได้ดังนี้

๑) ที่มาของความเคลื่อนไหวเกิดขึ้นเมื่อวันที่ ๑๖ มกราคม ๒๕๒๑

โดยตัวแทนครูประชาบาลได้ยื่นหนังสือเรียกร้องสิทธิและควมเป็นธรรมต่อนายกรัฐมนตรี อันสืบเนื่องมาจากประกาศคณะปฏิวัติ ฉบับที่ ๗ เมื่อวันที่ ๒๔ ตุลาคม ๒๕๒๐ กำหนดให้จ่ายเงินเพิ่มค่าครองชีพชั่วคราว (พ.ช.ค.) แก่ข้าราชการพลเรือนทุกประเภทที่มีเงินเดือนต่ำกว่า ๔,๘๑๕ บาท ทุกคนได้รับเงินค่าครองชีพชั่วคราวเดือนละ ๒๐๐ บาท แต่ข้าราชการส่วนท้องถิ่นไม่ได้รับความนิยประกาศคณะปฏิวัติฉบับนี้ สำคัญ ๗ ประการของขอเรียกร้องมีดังนี้

- (๑) ให้มีสิทธิรับเงินค่าครองชีพชั่วคราวเดือนละ ๒๐๐ บาท เช่นเดียวกับข้าราชการอื่น
- (๒) ให้ยกฐานะครูองค์การบริหารส่วนจังหวัดขึ้นเป็นข้าราชการพลเรือน
- (๓) ให้ตั้งหน่วยงานของครูประชาบาลเป็นกระทรวง หรือทบวงโดยเอกเทศ
- (๔) ให้ครูสภาและกระทรวงมหาดไทยกำหนดหลักเกณฑ์การแต่งตั้งครูประชาบาลเหมือนกับครูสังกัดกระทรวงศึกษาธิการ
- (๕) ให้ตั้งงบประมาณเพื่อเป็นค่าเบี้ยเลี้ยง ค่าพาหนะ ค่าเช่าบ้าน ค่าเช่าที่พักของครูประชาบาลเป็นประจำทุกปี เช่นเดียวกับครูสังกัดกระทรวงศึกษาธิการ
- (๖) ไม่เอาผิดแก่ครูที่มาร่วมชุมนุมในครั้งนี้อย่างไร
- (๗) ให้ตอบภายใน ๗ วัน



คณะรัฐมนตรีมีมติเมื่อวันที่ ๑๓ มกราคม ๒๕๖๑ ให้กระทรวง  
มหาดไทยรับข้อเสนอเรียกร้องของครูประจำภาคไปพิจารณาร่วมกับกระทรวงศึกษาธิการ  
และสำนักงานคณะกรรมการข้าราชการพลเรือน

๒) ทดมารัฐบาลโคลงมติให้หน่วยงานที่เกี่ยวข้องของดำเนินการแก้ไข  
ปัญหาต่าง ๆ ตามที่คณะกรรมการร่วมระหว่าง ๓ หน่วยงาน คือ กระทรวงมหาดไทย  
กระทรวงศึกษาธิการ และสำนักงานคณะกรรมการข้าราชการพลเรือน เสนอซึ่งสรุป  
สาระสำคัญของแนวการแก้ไขปัญหาดังนี้

๒.๑) ให้จัดสรรงบประมาณเงินอุดหนุนแก่หน่วยการปกครอง  
ท้องถิ่นในเรื่องค่าเบี้ยเลี้ยง ค่าพาหนะ ค่าเช่าที่พักและค่าเช่าบ้านของครูสังกัด  
หน่วยการปกครองท้องถิ่น เพื่อให้ครูสังกัดหน่วยการปกครองท้องถิ่นสามารถเบิกจ่าย  
ได้ตามสิทธิที่สมควรได้รับ

๒.๒) ให้ปรับปรุงการดำเนินงานของกองการศึกษาประจำ  
กรมการปกครอง ให้มีขีดความสามารถสูงขึ้นในอันที่จะดูแลส่งเสริมและติดตามผลการ  
ปฏิบัติงานขององค์การบริหารส่วนจังหวัดได้อย่างใกล้ชิด ตลอดจนปรับปรุงงานทางด้าน  
วิชาการของกองการศึกษาประจำภาคให้สามารถสนับสนุนงานด้านวิชาการของกระทรวง  
ศึกษาธิการได้กำหนดขึ้นไว้ ลงไปสู่องค์การบริหารส่วนจังหวัดได้อย่างรวดเร็วและ  
ถูกต้อง

๒.๓) รัฐบาลได้ประกาศใช้พระราชบัญญัติ ๔ ฉบับ มีสาระสำคัญ  
ดังนี้

ก) พระราชบัญญัติระเบียบบริหารราชการส่วนจังหวัด  
(ฉบับที่ ๘) พ.ศ. ๒๕๒๑ มีหลักการใหญ่ ๆ ดังนี้

(๑) แยกประเภทข้าราชการครูส่วนจังหวัดออกจาก  
ข้าราชการส่วนจังหวัดเพื่อให้สอดคล้องกับที่กำหนดไว้ในพระราชบัญญัติครู และพระราชกฤษฎีกา  
ว่าด้วยระเบียบข้าราชการครู

(๒) เพิ่มเต็มหลักการในการบริหารงานบุคคล  
สำหรับข้าราชการส่วนจังหวัดกระทำได้โดยพระราชกฤษฎีกาในกรณีที่มีเหตุผลตาม  
ความจำเป็น ทั้งนี้เพื่อความคล่องตัวยิ่งขึ้น

ข) พระราชบัญญัติระเบียบข้าราชการครูส่วนจังหวัด  
พ.ศ. ๒๕๒๑<sup>๒</sup> ปรับปรุงการบริหารงานบุคคลของข้าราชการครูส่วนจังหวัด  
ให้เหมือนกับข้าราชการครูสังกัดกระทรวงศึกษาธิการ

ค) พระราชกฤษฎีการะเบียบพนักงานเทศบาล  
(ฉบับที่ ๒) พ.ศ. ๒๕๒๑<sup>๓</sup> ปรับปรุงการบริหารงานบุคคลของพนักงานครูเทศบาล  
ให้เหมือนกับข้าราชการครูสังกัดกระทรวงศึกษาธิการ

---

<sup>๑</sup> พระราชบัญญัติระเบียบบริหารราชการส่วนจังหวัด (ฉบับที่ ๘) พ.ศ. ๒๕๒๑,  
ราชกิจจานุเบกษา (ฉบับพิเศษ) เล่มที่ ๘๕ ตอนที่ ๘๓ วันที่ ๒๑ กรกฎาคม ๒๕๒๑.

<sup>๒</sup> พระราชบัญญัติระเบียบข้าราชการครูส่วนจังหวัด พ.ศ. ๒๕๒๑,  
ราชกิจจานุเบกษา (ฉบับพิเศษ).

<sup>๓</sup> พระราชกฤษฎีการะเบียบพนักงานเทศบาล (ฉบับที่ ๒) พ.ศ. ๒๕๒๑,  
ราชกิจจานุเบกษา (ฉบับพิเศษ).

ง) พระราชบัญญัติครู (ฉบับที่ ๕) พ.ศ. ๒๕๒๑

เพิ่มกรรมการอำนวยการครูสภาอีก ๑๐ คน เป็นผู้แทนจากข้าราชการครูสังกัดกรมสามัญศึกษา ๒ คน ข้าราชการครูส่วนจังหวัด ๔ คน พนักงานครูเทศบาล ๑ คน ข้าราชการครูสังกัดกรุงเทพมหานคร ๒ คน และครูโรงเรียนราษฎร์ ๑ คน

จากการพิจารณาแก้ไขปัญหาของข้าราชการครูส่วนจังหวัดดังกล่าวมานั้น ไม่อาจจะสนองความต้องการของผู้เรียกร้อง ๒ ประการ คือ

ประการแรก เรื่องให้ยกฐานะของครูองค์การบริหารส่วนจังหวัดขึ้น เป็นข้าราชการพลเรือน รัฐบาลเห็นว่าจะขัดกับหลักการที่ให้ข้าราชการท้องถิ่นสังกัดหน่วยงานท้องถิ่นและอยู่ภายใต้กฎหมายที่ว่าด้วยกาะนั้น แต่ยังมีข้อแตกต่างกัน ระหว่างครูองค์การบริหารส่วนจังหวัดกับครูสังกัดกระทรวงศึกษาธิการ เพราะใช้กฎหมายคนละฉบับ แต่ก็ได้แก้ไขกฎหมายให้แล้ว จึงไม่อาจยกฐานะครูประจำตำบลขึ้นเป็นข้าราชการพลเรือนได้

ประการที่สอง เรื่องให้ตั้งหน่วยงานของครูประจำตำบลเป็นกระทรวงหรือทบวงโดยเอกเทศ รัฐบาลเห็นว่าเรื่องการจัดการศึกษาประจำตำบลนั้นรัฐบาลได้มอบให้หน่วยงานปกครองท้องถิ่นจัดทำ โดยมีเหตุผลสนับสนุนดังได้กล่าวมาแล้ว คือ

๑) เป็นไปตามหลักการกระจายอำนาจการปกครองไปให้ท้องถิ่นดำเนินการในดานการศึกษาประจำตำบล ซึ่งทำให้ประชาชนมีส่วนร่วมดำเนินการด้วย อันก่อให้เกิดผลดีแก่การจัดการศึกษาประจำตำบลเป็นอย่างยิ่ง

พระราชบัญญัติครู (ฉบับที่ ๕) พ.ศ. ๒๕๒๑, ราชกิจจานุเบกษา  
(ฉบับพิเศษ).

๒) ไม่เป็นการรวมอำนาจการจัดการศึกษา  
 ประชาบาลเข้ามาไว้ในส่วนกลางและจะไม่เป็นการเปลี่ยนแปลงงบประมาณในการจัดตั้ง  
 กระทรวงทบวงกรมขึ้นมาใหม่

๓) การบริหารงานเป็นไปอย่างรวดเร็ว และ  
 มีประสิทธิภาพเพราะงานส่วนใหญ่สามารถปฏิบัติจัดทำให้เสร็จสิ้นไปได้ในระดับจังหวัด  
 รัฐบาลเห็นว่าเพื่อเป็นการผ่อนคลายปัญหา  
 ข้อเรียกร้องของครูในเรื่องนี้ จึงให้ปรับปรุงของกองการศึกษาประชาบาลให้มีขีด  
 ความสามารถสูงขึ้นตามที่ใ้กล่าวไว้แล้ว

๓) การดำเนินการแก้ไขปัญหาของรัฐบาลดังกล่าวมาปรากฏว่า  
 ข้าราชการครูส่วนจังหวัดบางกลุ่มไม่พอใจและได้มีการเคลื่อนไหวเรียกร้องให้รัฐบาล  
 จัดตั้งทบวงหรือกระทรวงศึกษาประชาบาลให้เป็นเอกเทศ ทั้งในหน้าหนังสือพิมพ์และ  
 มีการประชุมสมมนากันขึ้นหลายครั้งที่สำคัญมีดังนี้

๓.๑) ในเดือนกรกฎาคม ๒๕๒๑ หนังสือพิมพ์สยามรัฐ  
 ได้เปิดคอลัมน์ "เสียงจากการศึกษาประชาบาล" ขึ้น เพื่อเปิดโอกาสใหญ่เกี่ยวกับของ  
 กับการศึกษาประชาบาลได้ชี้แจงข้อเท็จจริงเกี่ยวกับการศึกษาประชาบาล

๓.๒) มีการประชุมข้าราชการครูส่วนจังหวัดภาคตะวันออกเฉียง  
 เียงเหนือที่จังหวัดยโสธรในเดือนพฤศจิกายน ๒๕๒๑ ในนามชมรมพิทักษ์สิทธิครู  
 ประชาบาลภาคตะวันออกเฉียงเหนือที่ประชุมมีมติสรุปได้ดังนี้ ๒

หนังสือพิมพ์สยามรัฐ ฉบับลงวันที่ ๑๘ กรกฎาคม ๒๕๒๑, หน้า ๕.

๒ หนังสือที่ มท.๐๓๒๗/๕๕๕๕ ลงวันที่ ๒๔ พฤศจิกายน ๒๕๒๑

เรื่องความเคลื่อนไหวเกี่ยวกับการศึกษาท้องถิ่น.

(ก) ยืนยันเจตนาเดิมที่จะเรียกร้องให้รัฐบาลจัดตั้ง

ทบวงการศึกษาประชาบาล

(ข) คณะกรรมการพิทักษ์สิทธิครูจะเป็นแกนนำในทางลับ สนับสนุนให้ครูที่เป็นนักเขียนพยายามเปิดโปงเรื่องคอร์ปชั่นของข้าราชการกระทรวงมหาดไทย เพื่อเป็นเงื่อนไขในการเคลื่อนไหว

(ค) กรรมการชมรมพิทักษ์สิทธิครูประชาบาล ภาคตะวันออกเฉียงเหนือจะแจ้งให้ครูที่เป็นนักศึกษาภาคสมทบในมหาวิทยาลัย ศรีนครินทรวิโรฒ มหาสารคาม กระจายข่าวให้เพื่อนครูติดตามข่าวสารจากหนังสือพิมพ์ สยามรัฐและมติชน

๓.๓) เมื่อวันที่ ๑๕ มกราคม ๒๕๒๒ มีผู้แทนครูประชาบาล ชมรมพิทักษ์สิทธิครูภาคตะวันออกเฉียงเหนือ เดินทางมากระทรวงมหาดไทยเพื่อติดตามผลการเรียกร้องเมื่อวันที่ ๒๕๒๑ และได้ออกแถลงการณ์ ๒ ฉบับ แจกจ่ายไปถึงครูทั่วประเทศ เรียกร้องให้ครูผ่นักกำลังต่อสู้เพื่อขอต้งทบวงการศึกษาประชาบาล<sup>๑</sup>

๓.๔) วันที่ ๒๖-๒๘ มกราคม ๒๕๒๒ ชมรมพิทักษ์สิทธิครูประชาบาลภาคตะวันออกเฉียงเหนือจัดสัมมนาครูองค์การบริหารส่วนจังหวัดชั้นที่ โรงแรมโรมา อำเภอเมือง จังหวัดขอนแก่น วางแนวทางในการเรียกร้องที่จะผ่นักกำลังครูให้เหมือนกรรมกรเพื่อสร้างอำนาจต่อรองกับรัฐบาลในการจะขอต้งทบวงการศึกษาประชาบาล และวางสายงานเชื่อมโยงกันไว้โดยตั้งเป็นกรรมการและแบ่งหน้าที่กันปฏิบัติ<sup>๒</sup>

<sup>๑</sup> หนังสือที่ มท.๐๓๒๗/๓๕๖ ลงวันที่ ๑๓ กุมภาพันธ์ ๒๕๒๒ เรื่อง ความเคลื่อนไหวเกี่ยวกับการศึกษาท้องถิ่น.

<sup>๒</sup> วิสุทธิ คุลสุข, ปัญหาการเรียกร้องของข้าราชการครูส่วนจังหวัด, หน้า ๕๔.

๓.๕) วันที่ ๑๘ มิถุนายน ๒๕๖๒ คณะรัฐมนตรีลงมติให้กระทรวงศึกษาธิการจัดสัมมนาครูประจำภาคขึ้น เพื่อระดมความคิดและประสบการณ์หาแนวทางและวิธีการที่จะจัดและบริหารการศึกษาประจำภาคใหม่ประสิทธิภาพสูงสุด ครูสภาจึงได้จัดการสัมมนาครูประจำภาคขึ้นระหว่างวันที่ ๑๕-๑๗ สิงหาคม ๒๕๖๒ ผลจากการสัมมนาที่ประชุมยืนยันขอให้ตั้งทบวงการศึกษาประจำภาคเป็นเอกเทศ<sup>๑</sup>

๓.๖) เมื่อวันที่ ๑๒ กรกฎาคม ๒๕๖๒ นายกรัฐมนตรีได้มีคำสั่งแต่งตั้งคณะกรรมการพิจารณาปัญหาการศึกษาประจำภาคจำนวน ๑๑ คน มีนายสมภพ โหตรเกียรติ รองนายกรัฐมนตรี เป็นประธาน<sup>๒</sup> เป็นผลมาจากมีการเรียกร้องของครูให้ตั้งทบวงการศึกษาประจำภาค โดยมอบหมายให้คณะกรรมการชุดนี้พิจารณาปัญหาให้แล้วเสร็จภายใน ๙๐ วัน มติของที่ประชุมได้นำเสนอคณะรัฐมนตรีและคณะรัฐมนตรีลงมติเมื่อวันที่ ๒๐ พฤศจิกายน ๒๕๖๒ ให้มีการปรับปรุงระบบบริหารการศึกษาประจำภาคใหม่ โดยให้มีคณะกรรมการประถมศึกษาเป็นผู้ควบคุมการบริหารงาน กำหนดนโยบายและวางแผนกำหนดมาตรฐานการศึกษา การจัดสรรเงิน โดยให้ข้าราชการครูสังกัดกระทรวงศึกษาธิการและให้ดำเนินการเปลี่ยนแปลงให้ทันปีงบประมาณ ๒๕๖๔ (๑ ตุลาคม ๒๕๖๓)

<sup>๑</sup>วิสุทธิ คุลสุข, ปัญหาการเรียกร้องของข้าราชการครูส่วนจังหวัด, หน้า ๕๘.

<sup>๒</sup>คำสั่งนายกรัฐมนตรี ที่ ๑๑๘/๒๕๖๒ ลงวันที่ ๑๒ กรกฎาคม ๒๕๖๒ เรื่องแต่งตั้งคณะกรรมการพิจารณาปัญหาการศึกษาประจำภาค.

### ๓. ความเคลื่อนไหวคักคานการโอนการศึกษาประชาบาลให้ขึ้นกับ

#### กระทรวงศึกษาธิการ

ในระหว่างที่คณะกรรมการพิจารณาปัญหาการศึกษาประชาบาลซึ่ง นายสมภพ โทตระกิตย์ เป็นประธาน ได้ประชุมปรึกษาหารือเกี่ยวกับการจัดการศึกษาประชาบาลก่อนนำมติเสนอต่อคณะรัฐมนตรีได้มีการให้สัมภาษณ์ต่อมวลชนโดย กรรมการฯ ขาดลงถึงแนวโน้มของการปรับปรุงการจัดการศึกษาประชาบาล ซึ่งคณะกรรมการพิจารณาปัญหาประชาบาลได้ลงมติให้โอนการศึกษาประชาบาลไปขึ้น กระทรวงศึกษาธิการ ปรากฏว่ามีความเคลื่อนไหวคักคานมติคณะกรรมการพิจารณา ปัญหาประชาบาลซึ่งนำมากล่าวได้ คือ

๑. คณะครูที่เข้าสัมมนาเจ้าหน้าที่แผนการศึกษา ปี ๒๕๒๒ ณ จังหวัด กาญจนบุรี ระหว่างวันที่ ๓-๑๒ กันยายน ๒๕๒๒ แสดงความคิดเห็นคักคานการให้ กระทรวงศึกษาธิการ เป็นผู้ควบคุมนโยบายและจัดตั้งสำนักงานขึ้นอยู่กับกระทรวง ศึกษาธิการและเห็นว่าถ้าไม่สามารถจัดตั้งเป็นทบวงอิสระได้เนื่องจากเหตุผลใด ๆ ก็ตาม ครูประชาบาลไม่ต้องการที่จะไปอยู่กับกระทรวงศึกษาธิการอีกขออยู่อย่างเดิม แต่ให้มีการปรับปรุงแก้ไขระบบบริหารให้ดีกว่าเดิม โดยให้มีการกระจายอำนาจ การจัดการศึกษาสู่ท้องถิ่นให้เต็มรูปแบบ<sup>๑</sup>

๒. อำเภอมืองจังหวัดสระบุรีรายงานเมื่อวันที่ ๒๑ กันยายน ๒๕๒๒ ว่าได้รับหนังสือเวียน ๒ ฉบับ ของกลุ่มประสานงานของครูประชาบาลภาคกลาง โดยฉบับแรกเป็นใบสำรวจมติของครูประชาบาลภาคกลางและเมื่อภาครื่องหมาย เสร็จแล้วทางกลุ่มประสานงานขอให้ส่งไปยัง ดร.สมภพ โทตระกิตย์ รองนายกรัฐมนตรี ฉบับที่ ๒ เป็นหนังสือขึ้นประท้วงมติของคณะกรรมการพิจารณาปัญหาประชาบาล<sup>๒</sup>

<sup>๑</sup> หนังสือที่ มท. ๐๓๒๓/๕๖๑๕ ลงวันที่ ๓๐ พฤศจิกายน ๒๕๒๒ เรื่อง ความเคลื่อนไหวเกี่ยวกับการศึกษาท้องถิ่น.

<sup>๒</sup> หนังสือที่ มท. ๐๓๒๓/๑๐๓๕๘๒ ลงวันที่ ๑๓ ตุลาคม ๒๕๒๒ เรื่อง ความเคลื่อนไหวเกี่ยวกับการศึกษาท้องถิ่น.

๓. เมื่อวันที่ ๑ ตุลาคม ๒๕๖๒ คณะตัวแทนครูประจำภาคได้มีหนังสือถึงนายกรัฐมนตรียืนยันเจตนารมณ์ของครูประจำภาคทั่วประเทศ. เมื่อวันที่ ๑๖ มกราคม ๒๕๖๑ และผลการสัมมนาเมื่อวันที่ ๑๕-๑๗ สิงหาคม ๒๕๖๒ โดยให้ทั้งทบวงการศึกษาระดับภาคอย่างไม่มีเงื่อนไข และขอทราบผลการพิจารณาเรื่องนี้ภายในวันที่ ๘ ตุลาคม ทางสัอมวลชน ๑

๔. คณะสมาชิกสภาจังหวัดราชบุรีเสนอความคิดเห็นเกี่ยวกับการจัดการศึกษาประจำภาคสรุปได้ดังนี้ ๒

๔.๑ การศึกษาประจำภาคควรอยู่ในรูปองค์การบริหารส่วนจังหวัด เพราะสอดคล้องกับนโยบายการกระจายอำนาจสู่ท้องถิ่นและสอดคล้องกับรัฐธรรมนูญ ซึ่งได้กระจายความรับผิดชอบในการจัดการศึกษาไปให้ท้องถิ่นดำเนินการ การโอนการศึกษาประจำภาคให้กระทรวงศึกษาธิการจัดการเปรียบเสมือนกับการเดินถอยหลัง

๔.๒ ปัญหาการศึกษาประจำภาคที่เป็นอยู่ในขณะนี้ ควรจะแก้ด้วยการปรับปรุงรูปแบบการบริหารงานขององค์การบริหารส่วนจังหวัดให้มีอิสระและมีประสิทธิภาพในการดำเนินงาน เป็นการแก้ด้วยวิธีปฏิบัติ ไม่ใช่แก้ด้วยนโยบายด้วยการโอนการศึกษาประจำภาคไปอยู่กระทรวงศึกษาธิการ หากเอาการศึกษาประจำภาคออกไปจากองค์การบริหารส่วนจังหวัดจะทำให้การศึกษาประจำภาคอยู่ทางประชาชน ไม่ก่อให้เกิดผลดีต่อการศึกษาของชาติเท่าที่ควร

๑ หนังสือที่ มท.๐๓๒๗/๑๐๓๕๕๒ ลงวันที่ ๑๓ ตุลาคม ๒๕๖๒ เรื่อง ความเคลื่อนไหวเกี่ยวกับการศึกษาท้องถิ่น.

๒ บันทึกที่ มท.๐๓๒๗/- ลงวันที่ ๒๔ ตุลาคม ๒๕๖๒ เรื่อง ความเคลื่อนไหวเกี่ยวกับการศึกษาท้องถิ่น.



๕.๓ ข้าราชการครูส่วนจังหวัดต้องการให้ปรับปรุงองค์การบริหารส่วนจังหวัดให้เป็นอิสระ คล่องตัวในการดำเนินงาน ถ้าให้เป็นอิสระจริง ๆ จะสอดคล้องกับความต้องการมาก ข้าราชการครูส่วนจังหวัดไม่ต้องการไปอยู่กระทรวงศึกษาธิการ

๕. คณะครูจังหวัดตาก มีหนังสือถึงนายกรัฐมนตรีคัดค้านมติของคณะกรรมการพิจารณาปัญหาการศึกษาประชาบาลที่ให้องค์การศึกษาประชาบาลไปสังกัดกระทรวงศึกษาธิการตามเดิมและขอให้มีการทบทวนมติใหม่ โดยขอให้ปฏิบัติตามมติของที่ประชุมสัมมนา ตัวแทนครูประชาบาลทั่วประเทศ เมื่อวันที่ ๑๕-๑๗ สิงหาคม ๒๕๒๒ คือ การตั้งทบวงการศึกษาประชาบาล ถ้าไม่สามารถจัดตั้งทบวงการศึกษาประชาบาลก็ขออยู่กับองค์การบริหารส่วนจังหวัดตามเดิมกับขอให้

๕.๑ กระจายอำนาจการบริหารงานไปสู่ท้องถิ่นให้เต็มรูปแบบ

๕.๒ ปรับปรุงสวัสดิการของครูประชาบาลให้ดีขึ้น และให้มีสิทธิต่าง ๆ เท่ากับข้าราชการอื่น

๕.๓ เพิ่มเงินงบประมาณค่าใช้จ่ายในการเดินทางไปราชการให้มากขึ้น

๕.๔ เพิ่มเงินงบประมาณสนับสนุนการจัดการศึกษาประชาบาลให้มากขึ้นและให้คงไว้ซึ่งสิทธิของครูประชาบาลที่มีอยู่เดิมทุกประการ เช่น

- บำนาญเพิ่ม ๒๕%
- เบี้ยกันดารของครูที่ทำการสอนในโรงเรียนกันดาร

บันทึกที่ มท.๐๓๒๗/- ลงวันที่ ๕ กุมภาพันธ์ ๒๕๒๒ เรื่อง  
ความเคลื่อนไหวเกี่ยวกับการศึกษาท้องถิ่น.

๖. เมื่อวันที่ ๖ กุมภาพันธ์ ๒๕๖๓ นายมนตรี พงษ์พานิช สมาชิกสภาผู้แทนจังหวัดอุษารัฐ รองเลขาธิการพรรคกิจสังคม ได้ทำหนังสือเกี่ยวกับรูปแบบการศึกษาประชาบาลยื่นต่อนายกรัฐมนตรี โดยมีสาระสำคัญว่า บรรดาครูประชาบาลไม่เห็นชอบกับมติคณะกรรมการพิจารณาปัญหาการศึกษาประชาบาลจากองค์การบริหารส่วนจังหวัดไปจัดตั้งเป็นสำนักงานคณะกรรมการประถมศึกษาแห่งชาติ เนื่องจากขัดกับมติของครูประชาบาลทั่วประเทศที่ต้องการให้จัดตั้งทบวงการศึกษาประชาบาล หากรัฐบาลเห็นว่ยังไม่พร้อมที่จะจัดตั้งเป็นทบวงก็ขออยู่กับองค์การบริหารส่วนจังหวัด ไม่พอใจสังกัดกับกระทรวงศึกษาธิการ

จากความเคลื่อนไหวเกี่ยวกับการจัดระบบการศึกษาประชาบาลดังกล่าวข้างต้น เช่น ความเคลื่อนไหวให้โอนการศึกษาประชาบาลกับคืนกระทรวงศึกษาธิการ ความเคลื่อนไหวเรียกร้องให้จัดตั้งทบวงการศึกษาประชาบาล ความเคลื่อนไหวคัดค้านการโอนการศึกษาประชาบาลนั้นจะเห็นได้ว่าแม่แต่อยู่ที่ในวงการศึกษายังมีความคิดเห็นขัดแย้งกันอยู่ตลอดเวลา แนวความคิดเกี่ยวกับการจัดระบบการศึกษาประชาบาลของไทยยังไม่ฝังรากลึกในหมู่ผู้เกี่ยวข้องกับการศึกษา ปัญหาเกี่ยวกับการจัดระบบการศึกษาจึงได้นำไปสู่ปัญหาอื่น ๆ ซึ่งยากต่อการพัฒนาการศึกษาให้เจริญยิ่งขึ้น.

ศูนย์วิทยทรัพยากร  
จุฬาลงกรณ์มหาวิทยาลัย