



ความเคลื่อนไหวของราคาและปริมาณการซื้อขายหลักทรัพย์
ในตลาดหลักทรัพย์แห่งประเทศไทย

๑. ความเคลื่อนไหวของราคาและปริมาณการซื้อขายของหลักทรัพย์โดยทั่วไป

เหตุการณ์ประการแรกที่ผู้ลงทุนหรือผู้อยู่ในวงการซื้อขายหลักทรัพย์ในตลาดหลักทรัพย์แห่งประเทศไทย จะต้องประสบก็คือ การเคลื่อนไหวของราคาและปริมาณการซื้อขาย ซึ่งมักจะขึ้นลงอยู่ตลอดเวลา ซึ่งคนที่อยู่ภายในวงการเอง บางครั้งก็คาดคะเนราคาของหุ้นได้ใกล้เคียงความจริง แต่บางครั้งก็คาดการณ์ผิด ทั้งนี้เพราะการขึ้นลงอย่างสับสนในแต่ละวันหรือแม้แต่ในแต่ละชั่วโมง โดยอาจจะเป็นชั่วโมงใดชั่วโมงหนึ่งในวันทำการ เมื่อนายหน้าซื้อขายหลักทรัพย์มาพบปะกัน และทำการตกลงซื้อขายกัน ราคาที่อาจจะเปลี่ยนแปลงไปตามภาวะของอุปสงค์และอุปทาน ซึ่งราคาที่ซื้อขายกันแล้วก็ถูกบันทึกไว้ ณ ตลาดหลักทรัพย์ ซึ่งอาจจะพบว่า หลักทรัพย์บางชนิดราคาก็สูงขึ้นในขณะที่หลักทรัพย์บางชนิดราคากลับตกลง แต่ถึงแม้ว่าราคาจะสับสน แต่ตลาดหลักทรัพย์แห่งประเทศไทยก็ได้มีการแจ้งข่าวสารและรายละเอียดเกี่ยวกับจำนวนการซื้อขาย ณ ราคาต่างๆ ของหลักทรัพย์แต่ละชนิดไว้อย่างมีระเบียบที่ศูนย์กลางตลาดหลักทรัพย์แห่งประเทศไทย และตามสื่อสารมวลชน วิทยุ โทรทัศน์ และหนังสือพิมพ์ เป็นต้น ก็มีการแจ้งให้ทราบถึงรายละเอียดในราคาสูงที่สุดที่ซื้อขาย (High) ราคาต่ำสุดที่ซื้อขาย (Low) และราคาเปิดเมื่อเริ่มทำการในวันนั้นๆ (Open Price) กับราคาปิดในวันทำการนั้นๆ (Closing Price) ของหลักทรัพย์ที่ขึ้นทะเบียนไว้กับตลาดหุ้น (Listed Securities) ส่วนที่ทำการซื้อขายนอกตลาดหุ้นก็ได้มีรายละเอียดกล่าวไว้ในรายงานประจำเดือนของตลาดหลักทรัพย์แห่งประเทศไทย ซึ่งพิมพ์เผยแพร่ทุกเดือน

ตั้งแต่ตลาดหลักทรัพย์แห่งประเทศไทยได้เปิดทำการอย่างเป็นทางการตั้งแต่วันที่ ๓๐ เมษายน ๒๕๑๘ - ๓๐ เมษายน ๒๕๑๙ ในรอบ ๑ ปีนั้น มีหลักทรัพย์จดทะเบียนที่เป็นหุ้นสามัญ หุ้นบุริมสิทธิ หุ้นกู้ พันธบัตรรัฐบาลและหลักทรัพย์ที่รัฐบาลค้ำประกัน รวมทั้งหลักทรัพย์รับอนุญาตที่เป็นหุ้นสามัญ หุ้นบุริมสิทธิ หุ้นกู้ ที่ทำการซื้อขายในตลาดหลักทรัพย์ทั้งหมดเป็นจำนวนทั้งสิ้น ตามตารางที่ ๒ และ ๓ ดังนี้คือ

ตารางที่ ๒

รายละเอียดราคาและปริมาณการซื้อขายหลักทรัพย์แยกเป็นรายหลักทรัพย์

ตั้งแต่วันที่ ๓๐ เมษายน ๒๕๖๔ - ๓๐ เมษายน ๒๕๖๔

ชื่อบริษัท (ราคาตราไว้ (บาท))	ราคาซื้อขาย		จำนวนหุ้น ที่ซื้อขาย	มูลค่า	หลักทรัพย์ จดทะเบียน (จำนวนหุ้น)
	สูงสุด	ต่ำสุด			
หลักทรัพย์จดทะเบียน					
ธนาคารกรุงเทพ(๑๐๐)	๓๓๑	๒๑๙	๒,๖๒๖,๓๘๑	๘๖๙,๙๔๔,๑๗๒	๑๑,๐๗๗,๕๐๐
ธนาคารกสิกรไทย(๑๐๐)	๓๒๐	๑๕๘	๒๖,๕๗๐	๘,๖๖๑,๓๓๐	๒,๖๐๐,๐๐๐
กรรมสุด เจเนอรัล แอสแซมบลี(๑๐)	๔๐	๓๕	๑,๐๓๐	๓๘,๗๐๐	๒,๐๐๗,๐๐๐
จรัญไทย ไวร์ แอนด์ เคเบิล(๑๐๐)	๑๔๔	๑๑๘	๘๕,๖๑๐	๑๑,๗๕๘,๓๙๔	๒๑๐,๐๐๐
ชลประทานซีเมนต์(๑๐๐)	๑๑๗	๗๖	๕๒,๐๕๗	๕,๒๙๘,๗๗๖	๑,๙๗๐,๐๐๐
ดุสิตธานี(๑๐๐)	๑๗๕	๑๓๘	๓,๖๖๐	๕๙๗,๑๕๐	๑,๑๐๙,๙๙๔
เดอะเมทัลบ็อกซ์(๕)	๕.๐๕	๕.๐๕	๖๑๗,๑๐๐	๒,๘๕๔,๗๘๐	๕,๖๐๐,๐๐๐
ธนาคารไทยพาณิชย์(๑๐๐)	๕๙๕	๕๙๕	๑,๙๗๒	๑,๐๓๓,๕๐๐	๑,๐๐๐,๐๐๐
บริษัทเงินทุนอุตสาหกรรม แห่งประเทศไทย(๑๐๐๐)	๑,๒๕๕	๑,๑๕๕	๑,๕๗๔	๑,๗๕๘,๙๘๐	๑๕๐,๐๐๐
บางกอกอินเวสเมนต์(๑๐๐)	๑๖๒	๑๓๑	๕,๒๕๐	๗๙๐,๖๕๐	๓๐๑,๐๕๘
เบอร์ลียุกเกอร์(๑๐๐)	๑๕๐	๑๒๑	๕๑,๖๒๒	๗,๑๓๒,๖๕๐	๓๖๗,๕๘๐
หุ้นซีเมนต์ไทย(๑๐๐)	๑๖๘	๙๙	๕๐๘,๓๖๙	๗๑,๕๕๕,๕๕๖	๗,๑๒๐,๐๐๐
เฟเบอร์เมอร์ลิน(๑๐๐)	๙๘	๙๓	๑,๗๐๐	๑๖๐,๙๐๐	๑,๗๕๐,๐๐๐
เพ็ททาร์สต์(๑๐๐)	๑๘๕	๑๖๐	๓,๕๘๐	๖๓๑,๕๙๐	๕๐๐,๐๐๐

ตารางที่ ๒ (ต่อ)

รายละเอียดราคาและปริมาณการซื้อขายหลักทรัพย์แยกเป็นรายหลักทรัพย์
ตั้งแต่วันที่ ๓๐ เมษายน ๒๕๑๘ - ๓๐ เมษายน ๒๕๑๘

ชื่อบริษัท (ราคาตราไว้ (บาท))	ราคาซื้อขาย		จำนวนหุ้น ที่ซื้อขาย	มูลค่า	หลักทรัพย์ จดทะเบียน (จำนวนหุ้น)
	สูงสุด	ต่ำสุด			
รองเท้าบาจา แห่งประเทศไทย(๑๐๐)	๓๒๕	๓๒๕	๑๕๐	๔๘,๗๕๐	๒๐๐,๐๐๐
สหมูเนี่ยน(๑๐๐)	๑๒๗	๑๒๕	๓,๕๒๕	๔๓๐,๒๒๕	๖๐๐,๐๐๐
เสริมสุข(๑๐๐)	๓๕๔	๒๗๖	๖๘,๑๑๓	๒๓,๑๐๔,๔๘๔	๔๕๐,๐๐๐
ธนาคารศรีนคร(๑,๐๐๐)	๒๒,๕๐๐	๒๒,๕๐๐	๒๗๕	๖,๑๐๔,๒๐๐	๑๐๐,๐๐๐
เอเชียไฟเบอร์(๑๐๐)	-	-	-	-	๘๘๐,๐๐๐
อุตสาหกรรมท่า เครื่องแก้วไทย(๑๐๐)	๑๗๐	๑๓๖	๖๕,๕๕๘	๑๐,๑๕๕,๕๐๗	๑,๐๐๐,๐๐๐
อินโดไทยชินเทคคัล(๑๐๐)	-	-	๕,๔๐๒	๓๒๐,๖๘๓	๒๑๐,๐๐๐
<u>หุ้นบริษัท</u>					
เบอร์ลีบุกเกอร์(๑๐๐)	๑๔๘	๑๒๔	๕๗,๕๐๐	๗,๕๕๖,๒๐๐	๑๕๐,๐๐๐
<u>หุ้นกู้</u>					
เบอร์ลีบุกเกอร์(๑๐๐)	๑๐๓	๑๐๓	๘๐๐	๘๒,๔๐๐	๕๒,๓๕๐
บางกอกอินเวสเมนต์(๕๐,๐๐๐)	-	-	-	-	๕๐๐
ปูนซีเมนต์ไทย(๑๐๐)	๔๕	๔๐	๑๑๓,๓๒๘	๑๐,๕๑๗,๕๐๐	๑,๘๐๐,๐๐๐
<u>พันธบัตรรัฐบาลและ</u>					
<u>หลักทรัพย์ที่รัฐบาล</u>					
<u>คำประกัน ฯลฯ</u>					
พันธบัตร (ออมทรัพย์)			๔,๕๐๐	๔๕๐,๕๐๐.๐๐	
(เงินกู้)			๑๕๔,๑๕๐	๑๒๘,๓๓๖,๔๑๑	
(ลงทุน)			๑,๐๘๗,๕๘๗	๑,๑๑๐,๐๐๒,๐๕๖	

ตารางที่ ๒ (ต่อ)

รายละเอียดราคาและปริมาณการซื้อขายหลักทรัพย์แยกเป็นรายหลักทรัพย์
ตั้งแต่วันที่ ๓๐ เมษายน - ๓๐ เมษายน ๒๕๖๔

ชื่อบริษัท (ราคาตราไว้ (บาท))	ราคาซื้อขาย		จำนวนหุ้น ที่ซื้อขาย	มูลค่า	หลักทรัพย์ จดทะเบียน (จำนวนหุ้น)
	สูงสุด	ต่ำสุด			
บริษัทเงินทุนอุตสาหกรรม แห่งประเทศไทย (๑,๐๐๐)			-	-	๒๓๐,๐๐๐
หลักทรัพย์รับอนุญาต					
เจ แอนด์ เจ โย(๑๐๐)	๑๐๖	๘๗	๓๑,๑๕๕	๓,๑๘๘,๓๑๒	๖๐,๐๐๐
จูเม็กซ์(๕๐๐)	-	-	-	-	๕๐,๐๐๐
รามาทาวเวอร์(๑๐๐)	๑๐๐	๑๐๐	๗๒๐	๖๓,๖๐๐	๑,๕๐๐,๐๐๐
สิกวงมิ่งทริสต์(๑๐๐)	๑๐๘	๑๐๐	๘๒,๓๓๘	๑๐,๘๘๓,๑๘๕	๑๐๐,๐๐๐
หุ้นบุริมสิทธิ					
สิกวงมิ่งทริสต์(๑๐๐)	๑๑๒	๑๑๐	๔,๕๘๕	๕๐๕,๘๕๐	๕๐,๐๐๐
หุ้นกู้					
เจเนอรัลไฟแนนซ์ คอร์ปอเรชั่น(๕๐,๐๐๐)	๕๐,๐๐๐	๕๐,๐๐๐	๒๐	๑,๐๐๐,๐๐๐	๕๐๐
รวม			๔,๖๗๕,๖๐๘	๒,๑๔๓,๒๗๕,๔๐๗	๕๐๐

ที่มา : รายงานการซื้อขายหลักทรัพย์ในตลาดหลักทรัพย์แห่งประเทศไทย ประจำวัน และ
ประจำสัปดาห์

ตารางที่ ๓

ปริมาณการซื้อขายหลักทรัพย์ทั้งหมดในแต่ละ เดือนในตลาดหลักทรัพย์แห่งประเทศไทย

เดือน	ปี	จำนวนหุ้น	ส่วนเปลี่ยนแปลง เมื่อเทียบกับ เดือนที่แล้ว เพิ่ม (ลด)	อัตราร้อยละ เพิ่ม (ลด)	จำนวนเงิน เพิ่ม (ลด)	ส่วนเปลี่ยนแปลง เมื่อเทียบกับ เดือนที่แล้ว เพิ่ม (ลด)	อัตราร้อยละ เพิ่ม (ลด)
เมษายน	๒๕๑๘	๑๖,๘๓๑			๒,๐๒๗,๑๓๔		
พฤษภาคม	๒๕๑๘	๓๓๖,๖๘๕	๓๑๙,๘๖๔	๑,๘๐๐.๕	๗๑,๗๑๙,๕๓๑	๖๙,๖๙๒,๒๙๗	๓,๕๓๘
มิถุนายน	๒๕๑๘	๒๐๙,๐๒๕	(๑๒๗,๖๖๖)	(๓๗.๙)	๕๖,๒๓๖,๕๕๘	(๒๕,๕๘๒,๘๗๓)	(๓๕.๕)
กรกฎาคม	๒๕๑๘	๗๐๙,๗๘๓	๕๐๐,๗๕๘	๒๓๙.๖	๑๐๕,๒๖๖,๒๙๗	๕๙,๐๒๙,๗๓๙	๑๒๗.๗
สิงหาคม	๒๕๑๘	๕๗๑,๘๕๐	(๑๓๗,๙๕๓)	(๑๙.๕๒)	๙๑,๕๕๓,๕๕๐	(๑๓,๘๒๒,๗๕๗)	(๑๒.๑)
กันยายน	๒๕๑๘	๒๖๘,๖๓๒	(๓๐๓,๒๑๘)	(๕๓.๐)	๖๖,๙๒๘,๒๒๘	(๒๕,๕๑๕,๓๑๒)	(๒๖.๘)
ตุลาคม	๒๕๑๘	๑๘๗,๗๙๕	(๘๐,๘๓๗)	(๓๐.๑)	๓๙,๗๖๑,๕๕๒	(๒๗,๑๖๖,๖๘๖)	(๕๐.๖)
พฤศจิกายน	๒๕๑๘	๓๕๖,๕๕๐	๑๖๘,๖๕๕	๘๙.๘	๗๕,๒๓๖,๘๖๙	๓๕,๕๗๕,๓๒๗	๓๖.๗
ธันวาคม	๒๕๑๘	๒๘๖,๓๙๑	(๗๐,๐๕๙)	(๑๙.๖)	๖๑,๙๒๕,๒๐๖.๕๐	(๑๒,๓๑๒,๖๖๒.๕๐)	(๑๖.๖)
มกราคม	๒๕๑๙	๒๙๗,๕๓๙	๑๑,๑๔๘	๓.๙	๖๙,๕๘๒,๙๕๙.๕๐	๗,๖๕๘,๗๕๓	๑๒.๕
กุมภาพันธ์	๒๕๑๙	๒๙๑,๒๓๙	(๖,๓๐๐)	(๒.๑)	๖๓,๙๓๗,๓๕๐.๕๐	(๕,๖๕๕,๖๑๙)	(๘.๑)
มีนาคม	๒๕๑๙	๕๕๑,๕๑๐	๑๖๐,๒๗๑	๕๕.๐	๑๐๕,๕๕๒,๖๗๑.๒๕	๕๑,๕๑๕,๓๓๐.๗๕	๖๕.๙
เมษายน	๒๕๑๙	๕๓๕,๒๖๗	(๑๖,๒๔๓)	(๓.๖)	๑๐๕,๙๖๙,๖๗๒.๘๕	๑,๕๑๗,๐๐๑.๖๐	๑.๕๕

ที่มา : ส่วนวิเคราะห์ ตลาดหลักทรัพย์แห่งประเทศไทย.

รายละเอียดปริมาณการซื้อขายของหลักทรัพย์ในตลาดหลักทรัพย์แห่งประเทศไทยใน
แต่ละเดือน ตั้งแต่ ๓๐ เมษายน ๒๕๑๘ ถึง ๓๐ เมษายน ๒๕๑๙ มีดังนี้

ในช่วงระยะเวลา ๖ เดือนแรก นับตั้งแต่เปิดการซื้อขายหลักทรัพย์ในตลาดหลักทรัพย์
แห่งประเทศไทย (๓๐/๔/๑๘) มีหลักทรัพย์จดทะเบียนและหลักทรัพย์รับอนุญาตเพียง ๑๕
หลักทรัพย์ ปริมาณการซื้อขายในวันนั้น เป็นจำนวน ๑๖,๘๓๑ หุ้น มูลค่า ๒,๐๒๗,๑๘๓ บาท

ต่อมาเดือนพฤษภาคม ๒๕๑๘ เป็นเดือนที่ประชาชนเกิดความไม่แน่ใจในการลงทุน
หลังจากที่สงครามอินโดจีนได้ยุติลง ซึ่งทำให้มีความไม่แน่นอนในอนาคตการเมืองและเศรษฐกิจ
ของประเทศไทย ราคาหลักทรัพย์ต่างๆ อยู่ในระหว่างการปรับตัวให้เป็นไปตามอุปสงค์
อุปทานของตลาดในขณะนั้น อย่างไรก็ตาม ก็เป็นเดือนที่มีการซื้อขายในจำนวนสูงพอสมควร
คือ ๓๓๖,๖๔๕ หุ้น มูลค่า ๗๑.๗๒ ล้านบาท ระดับราคาโดยทั่วไปเป็นไปในทิศทางที่ลดลง

เดือนมิถุนายน ๒๕๑๘ ระดับราคาหลักทรัพย์โดยทั่วไปเริ่มคงตัวหลังจากที่ได้ลดลง
เรื่อยมา แต่การซื้อขายลดลงกว่าเดือนพฤษภาคม กล่าวคือมีการซื้อขายทั้งสิ้น ๒๐๙,๐๒๔
หุ้น มูลค่า ๔๖.๒๕ ล้านบาท

เดือนกรกฎาคม ๒๕๑๘ เป็นเดือนที่ราคาซื้อขายหลักทรัพย์ต่างๆ โดยทั่วไปเพิ่มสูง
ขึ้น และเป็นเดือนที่มีการซื้อขายสูงมากที่สุดจากเดือนในรอบปี ๒๕๑๘ โดยมีหุ้นซื้อขายหมุน
เวียนถึง ๗๐๙,๗๘๓ หุ้น มูลค่า ๑๐๕.๒๗ ล้านบาท

เดือนสิงหาคม ๒๕๑๘ แม้ระดับราคาซื้อขายของหลักทรัพย์ส่วนใหญ่สูงขึ้นบ้าง แต่
การซื้อขายเริ่มลดลงจากเดือนที่แล้วเล็กน้อย แต่ก็นับว่าอยู่ในระดับสูงสุดอันดับสอง ในรอบ
ปี ๒๕๑๘ โดยมีการซื้อขาย ๕๘๑,๘๔๐ หุ้น มูลค่า ๙๑.๔๔ ล้านบาท ในเดือนนี้เป็นเดือน
แรกที่พันธบัตรรัฐบาลได้ เข้าเป็นหลักทรัพย์จดทะเบียนซื้อขายในตลาดหลักทรัพย์แห่งประเทศไทย

เดือนกันยายน ๒๕๑๘ มีการซื้อขายลดลงมากกว่าเดิม คือเพียง ๒๖๘,๖๓๒ หุ้น
มูลค่า ๖๖.๙๓ ล้านบาท เป็นที่น่าสังเกตว่า เดือนนี้ไม่มีการซื้อขายพันธบัตรรัฐบาลเลย

เดือนตุลาคม ๒๕๑๘ ซึ่งเป็นเดือนสุดท้ายของรอบครึ่งปีแรกของตลาดหลักทรัพย์
แห่งประเทศไทย ปริมาณการซื้อขายกลับลดลงเหลือเพียง ๑๘๗,๗๙๕ หุ้น มูลค่า ๓๔.๘๗
ล้านบาท นับว่าต่ำสุดในรอบครึ่งปีแรก แต่เนื่องจากเดือนนี้แม้จะมีหลักทรัพย์ซื้อขายน้อยกว่า
เดือนกันยายน แต่มีมูลค่าซื้อขายรวมกันแล้วมากกว่าเดือนที่แล้ว เพราะมีการซื้อขายพันธบัตร

รัฐบาลอีก ๔๔.๔๘ ล้านบาท รวมเป็น ๘๔.๓๔ ล้านบาท ในเดือนนี้ไม่มีการซื้อขายหลัก
 ทรัพย์รายใหญ่ แต่อย่างไรก็ตาม เป็นการซื้อขายหลักทรัพย์ของธนาคารกรุงเทพ จำกัด ร้อย
 ละ ๓๓.๓๕ หลักทรัพย์ของบริษัทปูนซีเมนต์ไทย จำกัด ร้อยละ ๗.๐๒ หลักทรัพย์ของบริษัท
 เสริมสุข จำกัด ร้อยละ ๒.๕๓ และพันธบัตรรัฐบาลอีกร้อยละ ๔๕.๔๔ ส่วนอีก ๑.๖๑ ที่
 เหลือเป็นการซื้อขายหลักทรัพย์รายอื่นๆ^๑

เดือนพฤศจิกายน ๒๕๑๘ อันเป็นเดือนแรกของครึ่งปีหลัง มีการซื้อขายหุ้นเป็นจำ
 นวน ๓๕๖,๔๕๐ หุ้น คิดเป็นมูลค่า ๗๔.๒๔ ล้านบาท ในเดือนนี้มีการซื้อขายหลักทรัพย์ของ
 ธนาคารกรุงเทพ จำกัด ซึ่งมีปริมาณการซื้อขายสูงสุดคิดเป็นร้อยละ ๗๐.๔๘ ของมูลค่าการ
 ซื้อขายทั้งหมด รองลงมาได้แก่ หลักทรัพย์ของบริษัทจูงไทยไวร์แอนด์ เคเบิล จำกัด คิด
 เป็นร้อยละ ๑๓.๘๖ หลักทรัพย์ของบริษัทปูนซีเมนต์ไทย จำกัด ส่วนที่เป็นหุ้นสามัญร้อยละ
 ๑๐.๒๐ นอกนั้นเป็นการซื้อขายหลักทรัพย์รายอื่นๆ มีมูลค่ารวมคิดเป็นร้อยละ ๔.๔๖ ของมูล
 ค่าทั้งหมดในเดือนนี้

เดือนธันวาคม ๒๕๑๘ ในเดือนนี้เหตุการณ์โดยทั่วไปมีความตึงเครียดทางการเมือง
 เศรษฐกิจและสังคมในประเทศได้ทวีความรุนแรงขึ้นตลอดระยะเวลาที่ผ่านมาสองสามเดือน
 จนรัฐบาลต้องประกาศยุบสภา และเป็นระยะสั้นปี ผู้ลงทุนประเภทนิติบุคคลต้องปิดบัญชี และ
 จัดรูปการเงินให้เหมาะสม สำหรับการซื้อขายในตลาดหลักทรัพย์ในเดือนนี้ นับว่าเป็นเดือน
 ที่กล่าวกันว่าดีกว่า การซื้อขายหลักทรัพย์จดทะเบียนและหลักทรัพย์รับอนุญาตในตลาดหลักทรัพย์
 แห่งประเทศไทยซบเซามาก เมื่อพิจารณาจากมูลค่าการซื้อขายหลักทรัพย์ในเดือนดังกล่าว
 โดยมีมูลค่า ๖๑.๙๒ ล้านบาท ลดจากเดือนพฤศจิกายน ร้อยละ ๑๖.๔๔ แต่การซื้อขายที่
 ว่าลดลงนี้ยังสูงกว่ามูลค่าการซื้อขายเดือนตุลาคม ซึ่งเป็นเดือนที่มีมูลค่าการซื้อขายต่ำสุดคือ
 เพียง ๓๔.๘ ล้านบาท (ไม่นับรวมพันธบัตรรัฐบาล) สำหรับราคาการซื้อขายหลักทรัพย์ถือ
 ได้ว่า มีแนวโน้มลดลงอย่างเห็นได้ชัด โดยเฉพาะหลักทรัพย์ของบริษัทจดทะเบียนที่มีการซื้อ
 ขายมาก เช่น ธนาคารกรุงเทพ จำกัด และบริษัทปูนซีเมนต์ไทย จำกัด เป็นต้น จำนวน

^๑ ตลาดหลักทรัพย์แห่งประเทศไทย รายงานประจำเดือนตุลาคม ๒๕๑๘ ปีที่ ๑
 ฉบับที่ ๖ (กรุงเทพมหานคร : โรงพิมพ์ชวนพิมพ์, ๒๕๑๘) หน้า ๖๐ - ๖๑.

การซื้อขายหุ้นทั้งสิ้นเท่ากับ ๒๘๖,๓๕๑ หุ้น มูลค่า ๖๑.๘๒ ล้านบาท หลักทรัพย์ของธนาคาร
กรุงเทพ จำกัด มีปริมาณการซื้อขายคิดเป็นร้อยละ ๕๑.๓๐ ของมูลค่าการซื้อขายทั้งหมด และ
เป็นของบริษัท ปูนซีเมนต์ไทย จำกัด คิดเป็นร้อยละ ๖.๖๘ และของบริษัท ชลประทานซีเมนต์
จำกัด คิดเป็นร้อยละ ๐.๕๐% รายอื่นๆ ร้อยละ ๑.๕๒

เดือนมกราคม ๒๕๑๔ มีจำนวนการซื้อขายทั้งสิ้น ๒๘๗,๕๓๔ หุ้น คิดเป็นมูลค่า ๖๔.๖
ล้านบาท สูงกว่าเดือนธันวาคม หุ้นของธนาคารกรุงเทพ มีปริมาณซื้อขายสูงสุดคิดเป็นร้อย
ละ ๕๑.๑๗ ของมูลค่าทั้งหมด รองลงมาได้แก่ธนาคารศรีนคร จำกัด ร้อยละ ๓.๘๑ และ
หุ้นบริษัทปูนซีเมนต์ไทย จำกัด ร้อยละ ๓.๖๗ นอกนั้น ๑.๓๕% เป็นของรายอื่นๆ

เดือนกุมภาพันธ์ ๒๕๑๔ มีปริมาณการซื้อขายเป็นจำนวนทั้งสิ้น ๒๘๑,๒๓๔ หุ้น คิดเป็น
มูลค่า ๖๓.๕๔ ล้านบาท เป็นการซื้อขายหลักทรัพย์ของธนาคารกรุงเทพ จำกัด ร้อยละ ๗๐.๕๗
บริษัทปูนซีเมนต์ไทย จำกัด ร้อยละ ๔.๕๕ บริษัท เสริมสุข จำกัด ร้อยละ ๓.๖๐ ธนาคาร
ศรีนคร จำกัด ร้อยละ ๒.๖๗ ธนาคารกสิกรไทย จำกัด (หุ้นเก่า) ร้อยละ ๒.๕๕
หุ้นบุริมสิทธิของบริษัท เบอรัลยูคเกอร์ จำกัด ร้อยละ ๑๐.๑๗ และหลักทรัพย์อื่นๆ อีก ๕.๘๘%
ของมูลค่าการซื้อขายทั้งสิ้น

เดือนมีนาคม ๒๕๑๔ มีหลักทรัพย์ซื้อขาย ๔๕๑,๕๑๐ หุ้น เป็นมูลค่า ๑๐๕.๕๕ ล้านบาท
เป็นการซื้อขายหุ้นสามัญของธนาคารกรุงเทพ จำกัด ร้อยละ ๘๔.๒๔ หุ้นสามัญของบริษัท
ปูนซีเมนต์ไทย จำกัด ร้อยละ ๕.๘๗ หุ้นสามัญของบริษัท เสริมสุข จำกัด ร้อยละ ๐.๘๕ และ
หุ้นสามัญของธนาคารศรีนคร จำกัด ร้อยละ ๑.๓๘ รายอื่นๆ ร้อยละ ๒.๕๗

เดือนเมษายน ๒๕๑๔ บรรยากาศทางการเมืองภายในประเทศแจ่มใสขึ้น มีการเลือก
ตั้งเสรีจลันเรียบร้อย ในเดือนนี้มีปริมาณการซื้อขายจำนวน ๔๓๕,๒๖๗ หุ้น คิดเป็นมูลค่าถึง
๑๐๕.๖๗ ล้านบาท นับว่าเป็นมูลค่าซื้อขายสูงที่สุดในระยะหนึ่งปีแรกที่ผ่านมา ปริมาณการซื้อ
ขายหลักทรัพย์ของธนาคารกรุงเทพ จำกัด ร้อยละ ๘๔.๖๗ ธนาคารกสิกรไทย จำกัด ร้อยละ
๓.๖๒ บริษัทปูนซีเมนต์ไทย จำกัด ร้อยละ ๑.๕๓ บริษัทอุตสาหกรรมทำเครื่องแก้วไทย จำกัด
ร้อยละ ๑.๒๘ และหลักทรัพย์อื่นๆ อีกร้อยละ ๘.๘๒ ระบุราคาโดยทั่วไปสูงขึ้นทุกหลักทรัพย์ ^๒

^๒ ตลาดหลักทรัพย์แห่งประเทศไทย รายงานประจำเดือน เมษายน ๒๕๑๔ ปีที่ ๑
ฉบับที่ ๑๒ (กรุงเทพมหานคร : โรงพิมพ์ชวนพิมพ์ ๒๕๑๔) , หน้า ๕๖

จากตารางที่ ๒ จะเห็นได้ว่า หลักทรัพย์ชนิดต่างๆ ที่มีการซื้อขายในตลาดหลักทรัพย์ มีเพียงหุ้นสามัญเท่านั้น ที่มีการเคลื่อนไหวในราคาซื้อขายสูงมาก นอกนั้นความเคลื่อนไหวของราคาด้อยมาก หรือไม่มีความเคลื่อนไหวเลย ฉะนั้นในการศึกษาความเคลื่อนไหวของราคาหลักทรัพย์ในตลาดหลักทรัพย์แห่งประเทศไทย (SET) จะนำหลักทรัพย์หุ้นสามัญมาศึกษาเท่านั้น ในจำนวนหลักทรัพย์ทั้งหมดที่มีการซื้อขายใน SET มีหลักทรัพย์ที่ซื้อขายกันมากที่สุดคือ หลักทรัพย์ของธนาคารกรุงเทพ จำกัด บริษัทปูนซีเมนต์ไทย จำกัด บริษัท เตอะ เมทัลบ็อกซ์ จำกัด บริษัท เสริมสุข จำกัด บริษัทอุตสาหกรรมเครื่องแก้วไทย จำกัด บริษัท จรุงไทยไวร์ แอนด์ เคเบิล จำกัด บริษัท เบลูสตีลเยกเกอร์ จำกัด หลักทรัพย์ของบริษัทดังกล่าว นอกจากปริมาณการซื้อขายมากแล้วยังมีความเคลื่อนไหวเปลี่ยนแปลงในราคาซื้อขายกันมากเช่นกัน

การเคลื่อนไหวของราคาหุ้นของธนาคารกรุงเทพ จำกัด เคลื่อนไหวขึ้นลงจาก ๓๒๕ บาท เมื่อเริ่มเปิดตลาดใหม่ๆ จนสูงสุดในเดือนกรกฎาคม เท่ากับ ๓๒๕ บาท เป็นเดือนที่มีการซื้อขายมากที่สุด ตกลงต่ำสุดในเดือนมีนาคม ๒๕๑๔ เท่ากับ ๒๑๔ บาท การเปลี่ยนแปลงราคาจากสูงสุดไปต่ำสุดเป็นจำนวนเท่ากับ ๑๑๑ บาท

การเคลื่อนไหวในราคาของบริษัท เสริมสุข จำกัด เมื่อเริ่มเข้าสู่การซื้อขายในตลาดด้วยราคาต่ำสุดเพียง ๒๗๖ บาทในเดือนมิถุนายน และในเดือนกรกฎาคมอันเป็นเดือนที่มีการซื้อขายหุ้นศึกักมากที่สุด ราคาสูงสุดถึง ๓๕๔ บาท และมีการเคลื่อนไหวขึ้นลงเรื่อยๆ แต่ราคาไม่เคยลดต่ำถึงราคา ๒๗๖ บาทเลย การเปลี่ยนแปลงในราคาจากต่ำสุดไปสูงสุดเป็นจำนวนเท่ากับ ๗๘ บาท

การเคลื่อนไหวในราคาของบริษัทปูนซีเมนต์ไทย จำกัด ราคาเข้าทำการซื้อขายในตลาดใหม่ๆ เท่ากับ ๑๖๕ บาท และเคลื่อนไหวขึ้นลงจนสูงสุดเป็น ๑๖๔ ในเดือนกรกฎาคม หลังจากนั้นก็มีแนวโน้มในการเคลื่อนไหวในทิศทางที่ลดลง เนื่องจากบริษัทประสบกับค่าใช้จ่ายในการผลิตสูงขึ้นทำให้การดำเนินงานเป็นผลขาดทุน มีการประกาศงดจ่ายเงินปันผลและแถลงผลการขาดทุนสุทธิที่ไม่เคยเป็นมาก่อนจากการดำเนินงาน ทำให้ราคาหุ้นลดต่ำจนถึง ๔๔ บาทในเดือนกุมภาพันธ์ การเปลี่ยนแปลงในราคาจากสูงสุดไปต่ำสุดเป็นจำนวน เท่ากับ ๑๒๑ บาท

บริษัทอุตสาหกรรมเครื่องแก้วไทย จำกัด ราคาเริ่มเข้าตลาดใหม่ เท่ากับ ๑๕๒ บาท และเคลื่อนไหวในทิศทางที่สูงขึ้นจนสูงสุดในเดือนกรกฎาคม เท่ากับ ๑๗๐ บาท และ

เคลื่อนไหวขึ้นลงจนต่ำสุดในเดือนกุมภาพันธ์ เท่ากับ ๑๓๖ บาท การเปลี่ยนแปลงในราคาจากสูงสุดไปต่ำสุด เป็นจำนวนเท่ากับ ๒๔ บาท

บริษัทจรัญไทยไวร์ แอนด์ เคเบิล จำกัด เป็นหลักทรัพย์รับอนุญาตให้ทำการซื้อขายในตลาดได้ เมื่อเดือนกันยายน ๒๕๑๔ และเริ่มมีการซื้อขายกันในเดือนธันวาคม ๒๕๑๔ แต่เดือนมกราคมและกุมภาพันธ์ ๒๕๑๕ ไม่มีการซื้อขาย เริ่มมีการซื้อขายอีกในเดือนมีนาคมและเดือนเมษายน ๒๕๑๕ การเปลี่ยนแปลงในราคาสูงสุดคือ ๑๔๔ บาท และได้ลดต่ำไปเรื่อยๆ ถึงราคา ๑๑๘ บาท การเปลี่ยนแปลงในราคาจากสูงสุดไปต่ำสุด เป็นจำนวนเท่ากับ ๒๖ บาท

บริษัทเคอะ เมทัลบ็อกซ์ จำกัด มีการเปลี่ยนแปลงในราคาสูงสุด ๔.๐๕ บาท จนถึงต่ำสุด เท่ากับ ๔.๐๕ บาท การเปลี่ยนแปลงในราคาเท่ากับ ๑ บาท หรือถ้าเทียบเป็นราคามูลค่าหุ้นที่ตราไว้ ๑๐๐ บาท การเปลี่ยนแปลงในราคาจะเป็นจำนวนเท่ากับ ๒๐ บาท

ส่วนหลักทรัพย์ของบริษัทอื่นๆ บางหลักทรัพย์เพียงจะ เข้าทำการซื้อขายในตลาด จึงมีจำนวนการซื้อขายน้อย บางหลักทรัพย์ไม่มีการซื้อขายเลย เช่น หลักทรัพย์ของบริษัท เอเชียไฟเบอร์ จำกัด เป็นบริษัทจดทะเบียนเมื่อวันที่ ๒๒ กันยายน ๒๕๑๔ ใกล้เคียงกับบริษัทจรัญไทยไวร์ แอนด์ เคเบิล จำกัด แต่ไม่มีการซื้อขายกันเลย เป็นเพราะกำไรต่อหุ้นต่ำมาก และไม่มีเงินปันผล ประกอบกับเป็นบริษัทใหม่ที่จัดตั้งขึ้นโดยการควบกิจการระหว่างบริษัทเอเชียไฟเบอร์ จำกัด และบริษัทเอเชียซินเซติกเท็กซ์ไทล์ จำกัด เมื่อวันที่ ๒๒ กันยายน ๒๕๑๔ ซึ่งจะเห็นได้จากข้อมูลการเงินของบริษัท เอเชียไฟเบอร์ ในปี ๒๕๑๔ ดังนี้

ปี	กำไรต่อหุ้น	เงินปันผล	มูลค่าตามบัญชี
๒๕๑๔	๔.๕๗	-	๑๓๖.๓๑

ดังนั้น ในการศึกษาความเคลื่อนไหวของราคาและปริมาณการซื้อขายหลักทรัพย์ จะนำแต่หลักทรัพย์ประเภทหุ้นสามัญที่มีปริมาณการซื้อขายมาก และมีการซื้อขายโดยสม่ำเสมอ มาศึกษาดูความเคลื่อนไหวของราคาและปริมาณการซื้อขาย ส่วนหลักทรัพย์ที่มีปริมาณการซื้อขายน้อย หรือการซื้อขายไม่เป็นไปโดยสม่ำเสมอ แม้จะมีจำนวนการซื้อขายมาก เช่น บริษัทจรัญไทยไวร์ แอนด์ เคเบิล จำกัด ก็จะไม่นำมาเข้ามศึกษา หรือบริษัทเคอะ เมทัลบ็อกซ์ จำกัด ก็จะไม่นำมาพิจารณาศึกษาเช่นกัน เพราะแม้ว่าจำนวนหุ้นของการซื้อขายจะมาก แต่ราคา

หุ้นมีราคามูลค่าที่ตราไว้เพียง ๕ บาท เท่านั้น เมื่อนำมาเทียบกับหุ้นที่มีราคาตามมูลค่าที่ตราไว้เท่ากับ ๑๐๐ บาท แล้ว จำนวนหุ้นจะเท่ากับ ๓๐,๘๕๕ หุ้นเท่านั้น.

๒. ข้อมูลการเงินและราคาซื้อขายของหลักทรัพย์ที่สำคัญในตลาดหลักทรัพย์แห่งประเทศไทย

หลักทรัพย์ที่สำคัญในตลาดหลักทรัพย์แห่งประเทศไทยในที่นี่ หมายถึงหลักทรัพย์ที่มีผู้นิยมซื้อขายกันเป็นประจำ และมีปริมาณการซื้อขายมาก และมีการเปลี่ยนแปลงในราคาสูงมาก อันมีทั้งสิ้น ๕ บริษัท ตามที่ได้กล่าวมาแล้ว คือ

๒.๑ ธนาकार กรุงเทพมหานคร จำกัด

รายละเอียดในข้อมูลการเงินในปีต่างๆ ที่ผ่านมาและราคาการซื้อขายสูงสุดต่ำสุดของหลักทรัพย์ในรอบ ๑ ปี มีดังนี้คือ

ตารางที่ ๔

ข้อมูลการเงินของธนาकारกรุงเทพมหานคร จำกัด

ปี	เงินปันผล (%)	กำไรต่อหุ้น (บาท)	มูลค่าทางบัญชี (บาท)	มูลค่าหุ้นที่ตราไว้ (บาท)
๒๕๑๔	๑๕.๐	๒๔.๘๑	๑๗๗.๒๓	๑๐๐
๒๕๑๕	๑๖.๐	๓๐.๒๑	๑๘๐.๘๕	๑๐๐
๒๕๑๖	๑๗.๕	๔๑.๒๒	๒๐๕.๓๘	๑๐๐
๒๕๑๗	๑๘.๐	๕๖.๖๐	๒๓๘.๕๘	๑๐๐
๒๕๑๘	๒๑.๕	๕๘.๖๘	๒๗๒.๕๓	๑๐๐

ที่มา : ส่วนวิเคราะห์ตลาดหลักทรัพย์แห่งประเทศไทย.

ตารางที่ ๔

ราคาซื้อขายหลักทรัพย์ของธนาคารกรุงเทพ จำกัด

เดือน	ปี	ราคาสูงสุด (บาท)	ราคาต่ำสุด (บาท)
พฤษภาคม	๒๕๑๘	๓๒๓	๒๕๗
มิถุนายน	๒๕๑๘	๒๘๕	๒๗๕
กรกฎาคม	๒๕๑๘	๓๓๑	๒๘๑
สิงหาคม	๒๕๑๘	๓๒๗	๓๑๗
กันยายน	๒๕๑๘	๓๒๓	๒๗๗
ตุลาคม	๒๕๑๘	๒๙๕	๒๗๗
พฤศจิกายน	๒๕๑๘	๒๘๕	๒๗๗
ธันวาคม	๒๕๑๘	๒๗๙	๒๕๕
มกราคม	๒๕๑๙	๒๖๙	๒๕๗
กุมภาพันธ์	๒๕๑๙	๒๖๓	๒๕๗
มีนาคม	๒๕๑๙	๒๖๓	๒๑๙
เมษายน	๒๕๑๙	๒๗๕	๒๓๑

ที่มา : สรุปข้อสนเทศของบริษัทจดทะเบียนและบริษัทรับอนุญาตตลาดหลักทรัพย์แห่งประเทศไทย

จากข้อมูลทางการเงินของธนาคารกรุงเทพ จำกัด จะเห็นได้ว่า เป็นบริษัทที่สามารถสร้างกำไรต่อหุ้นสูงขึ้นทุกปี และสูงขึ้นในอัตราที่ค่อนข้างสม่ำเสมอ คือมีความคงที่แน่นอน (Stability) ของกำไรต่อหุ้นมากกว่าหุ้นอื่นๆ ประกอบกับมีจำนวนหุ้นที่จัด -

ทะเบียนในตลาดหลักทรัพย์แห่งประเทศไทย (SET) ถึง ๑๑,๐๗๗,๕๐๐ หุ้น มากกว่าจำนวนหุ้นจดทะเบียนของบริษัทอื่นๆ ที่จดทะเบียนใน SET ปริมาณการซื้อขายของหุ้นดังกล่าวซึ่งมีปริมาณมากกว่าหุ้นอื่นๆ ทำให้หุ้นมีการหมุนเวียนในตลาดมาก ราคาจึงมีการเคลื่อนไหวอยู่ตลอดเวลา ซึ่งในบางเดือนก็มีการเคลื่อนไหวในราคาสูงกว่าราคาตามมูลค่าทางบัญชีมาก และในบางเดือนก็มีราคาต่ำกว่ามูลค่าทางบัญชี การเปลี่ยนแปลงในราคาในหุ้นนี้จึงมีมากกว่าหุ้นอื่นๆ โดยในเดือนพฤษภาคม ๒๕๑๔ ราคาลดลงจากเดือนเมษายน ๒๕๑๔ มาก คือลดจาก ๓๒๓ ๒๕๗ แต่ในเดือนต่อมา ราคา ก็เริ่มสูงขึ้น เป็น ๒๘๕ บาท และสูงสุดในเดือนกรกฎาคม และสูงขึ้นอีกในเดือนสิงหาคม ๒๕๑๔ เพราะมีข่าวว่าธนาคารจะประกาศจ่ายเงินปันผลในเดือนกันยายน ในอัตรา ๑๐.๕% ต่อมาในเดือนกันยายน ได้มีการประกาศจ่ายเงินปันผล โดยจะมีการเพิ่มทุนอีก ๕๐ ล้านบาท ซึ่งเป็นการเพิ่มทุนโดยจ่ายเป็นหุ้นปันผลด้วย ราคาหุ้นหลังการจ่ายปันผลจึงได้ลดลง และลดลงต่ำสุดในเดือนมีนาคม ๒๕๑๕ ซึ่งเท่ากับ ๒๑๕ เนื่องจากได้มีการตีกรรมการให้จ่ายเงินปันผลในอัตรา ๑๑% และยังมีมติให้เพิ่มทุนอีก ๕๗๗,๕๐๐ หุ้น เป็นจำนวนเงิน ๕๗,๗๕๐,๐๐๐ บาท โดยพิจารณาจัดสรรหุ้นออกเป็น ๒ ส่วนคือ

๑. ขายให้ผู้ถือหุ้นเดิม จำนวน ๕๒๕,๐๐๐ หุ้น มูลค่า ๑๐๐ บาทต่อหุ้น โดยจัดสรรตามสัดส่วนของหุ้นเดิมที่ถืออยู่ คือผู้ถือหุ้นเดิม ๒๐ หุ้น ซื้อหุ้นใหม่ได้ ๑ หุ้น
๒. อีก ๕๒,๕๐๐ หุ้น จะจำหน่ายให้แก่พนักงานของธนาคาร ซึ่งทำงานมาเกิน ๕ ปี การเพิ่มทุนนี้ทำให้ราคาหุ้นทางบัญชีลดลง และเป็นผลทำให้ราคาซื้อขายลดตามไปด้วย โดยลดลงมาเป็น ๒๑๕ บาท ดังกล่าว

๒.๒ บริษัท ปูนซีเมนต์ไทย จำกัด

รายละเอียดในข้อมูลการเงินในปีต่างๆ ที่ผ่านมา ราคาการซื้อขายสูงสุดต่ำสุดของหลักทรัพย์ในรอบ ๑ ปี มีดังนี้คือ

ตารางที่ ๖

ข้อมูลการเงินของบริษัทปูนซีเมนต์ไทย จำกัด

ปี	เงินปันผล (%)	กำไรสุทธิต่อหุ้น (บาท)	มูลค่าทางบัญชี (บาท)	มูลค่าหุ้นที่ตราไว้ (บาท)
๒๕๑๔	๑๖	๒๕.๐๕	๒๐๗.๕๗	๑๐๐
๒๕๑๕	๑๕	๑๑.๗๕	๑๓๐.๕๗	๑๐๐
๒๕๑๖	๑๖	๑๕.๗๗	๑๓๕.๒๔	๑๐๐
๒๕๑๗	๑๖	๑๗.๒๕	๑๓๕.๕๔	๑๐๐
๒๕๑๘	-	-	๑๓๗.๗๔	๑๐๐

ที่มา : ส่วนวิเคราะห์ตลาดหลักทรัพย์แห่งประเทศไทย.

ตารางที่ ๗

ราคาซื้อขายหลักทรัพย์ของบริษัทปูนซีเมนต์ไทย จำกัด

เดือน	ปี	ราคาสูงสุด (บาท)	ราคาต่ำสุด (บาท)
พฤษภาคม	๒๕๑๘	๑๖๔	๑๕๓
มิถุนายน	๒๕๑๘	๑๖๒	๑๕๕
กรกฎาคม	๒๕๑๘	๑๖๘	๑๕๒
สิงหาคม	๒๕๑๘	๑๖๒	๑๔๗
กันยายน	๒๕๑๘	๑๕๗	๑๓๗
ตุลาคม	๒๕๑๘	๑๔๗	๑๒๕
พฤศจิกายน	๒๕๑๘	๑๓๗	๑๑๖

ตารางที่ ๗ (ต่อ)

ราคาซื้อขายหลักทรัพย์ของบริษัทปูนซีเมนต์ไทย จำกัด

เดือน ปี	ราคาสูงสุด (บาท)	ราคาต่ำสุด (บาท)
ธันวาคม ๒๕๑๔	๑๒๘	๑๑๖
มกราคม ๒๕๑๕	๑๑๕	๑๐๓
กุมภาพันธ์ ๒๕๑๕	๑๑๕	๘๘
มีนาคม ๒๕๑๕	๑๑๘	๑๐๖
เมษายน ๒๕๑๕	๑๑๘	๑๑๓

ที่มา : สรุปข้อมูลราคาของบริษัทจดทะเบียนและบริษัทรับอนุญาตตลาดหลักทรัพย์แห่งประเทศไทย

บริษัทปูนซีเมนต์ไทย จำกัด มีหลักทรัพย์จดทะเบียนใน SET เท่ากับ ๗,๑๒๐,๐๐๐ หุ้น และจากข้อมูลการเงินในตารางที่ ๖ จะเห็นได้ว่า กำไรสุทธิต่อหุ้นลดลงอย่างมากในปี ๒๕๑๕ เมื่อเทียบกับปี ๒๕๑๔ แต่หลังจาก ๒๕๑๕ คือตั้งแต่ ๒๕๑๖ เป็นต้นมา กำไรต่อหุ้นก็เริ่มสูงขึ้นอีก และมูลค่าทางบัญชีต่อหุ้นตั้งแต่ปี ๒๕๑๖ เป็นต้นมาก็มีแนวโน้มสูงขึ้นทุกปีเช่นกัน การจ่ายเงินปันผลแม้ว่าในปี ๒๕๑๕ กำไรต่อหุ้นจะลดลงมามาก แต่อัตราเงินปันผลคงลดลงมาเพียง ๑% คือลดจาก ๑๖% ในปี ๒๕๑๔ เป็น ๑๕% ในปี ๒๕๑๕ และเพิ่มขึ้นเป็น ๑๖% เท่าเดิมในปี ๒๕๑๖ และรักษาอัตรานี้อีกในปี ๒๕๑๗ จากความแน่นอนในการจ่ายอัตราเงินปันผลนี้ แสดงให้เห็นว่าบริษัทมีความมั่นคงดีพอสมควร

ความเคลื่อนไหวของราคาระหว่างปี จะเห็นว่าราคาได้ลดลงจากราคาสูงสุด ๑๖๔ ในเดือนพฤษภาคม ๒๕๑๔ อันเป็นราคาที่ได้จ่ายเงินปันผลงวดสุดท้ายไปแล้ว แต่ปริมาณการซื้อขายยังคงอยู่ในระดับที่สูงมาก ผู้ลงทุนบางท่านยังคงคาดหวังว่าจะได้เงินปันผลที่เพิ่มจากเดิมในงวดใหม่ เพราะในปีนี้เงื่อนไขการจ่ายเงินปันผลที่ให้ไว้กับเจ้าหนี้เงินกู้ของบริษัทที่จะไม่จ่าย

เงินปันผลจากกำไรสะสมได้สิ้นสุดลง แต่เมื่อบริษัทประสบกับการขาดทุนจากการดำเนินงาน ในปี ๒๕๑๘ เนื่องจากต้นทุนในการผลิตสูงขึ้น แต่รัฐบาลไม่ยอมให้ขึ้นราคาตามที่บริษัทเสนอ ทั้งยังประกาศควบคุมราคาการซื้อขาย เมื่อเป็นเช่นนี้ กำไรต่อหุ้นที่มีอยู่ทุกปี กลับกลายเป็นขาดทุน ราคาการซื้อขายย่อมลดลง แต่ก็ยังลดไม่มากนัก เนื่องจากผู้ถือหุ้น ยังคงมั่นใจในความมั่นคงของกิจการบุษซีเมนต์อยู่ว่า คงจะให้เงินปันผลเช่นทุกปีที่ได้ทำมา จนกระทั่งเมื่อบริษัทได้ประกาศงดจ่ายเงินปันผลในเดือนกันยายน ๒๕๑๘ ราคาหุ้นก็เริ่มลดลง เนื่องจากผู้ถือหุ้นหลักทรพย์นั้นไม่ได้รับผลตอบแทน จึงต้องการจะขายมากกว่าจะซื้อ ดังนั้นราคาจึงมีแนวโน้มลดลงมากขึ้นทุกที จนกระทั่งมาในเดือนกุมภาพันธ์ ๒๕๑๙ ได้มีการตกลงถึงจำนวนการขาดทุนของบริษัทและบริษัทในเครือ เป็นเหตุให้ราคาการซื้อขายหุ้นในเดือนนี้ต่ำที่สุดเป็นประวัติการณ์คือลดลงเหลือเพียง หุ้นละ ๔๔ บาท แต่มาในเดือนมีนาคม รัฐบาลได้อนุมัติให้ขึ้นราคาแต่ไม่มากนัก ราคาหุ้นก็เริ่มสูงขึ้นอีกครั้งหนึ่ง ซึ่งในเดือนเมษายน มีราคาสูงเท่ากับ ๑๑๘ และเท่ากับ ๑๑๕ อันเป็นราคาที่ทำกรการซื้อขายในวันที่ ๓๐ เมษายน ๒๕๑๙ กล่าวคือ ในช่วงตั้งแต่ ๓๐ เมษายน ๒๕๑๘ - ๓๐ เมษายน ๒๕๑๙ ราคาลดจาก ๑๖๕ เหลือเพียง ๑๑๕ บาท ดังนั้น จะเห็นได้ว่าการจ่ายหรือไม่จ่ายเงินปันผลรวมถึงอัตรากรจ่ายเงินปันผลอันสืบเนื่องมาจากผลการดำเนินงานของบริษัท เป็นสาเหตุสำคัญประการหนึ่งที่จะทำให้ราคาหุ้นขึ้นลงได้

๒.๓ บริษัทอุตสาหกรรมทำเครื่องแก้วไทย จำกัด

รายละเอียดในข้อมูลการเงินในปีต่างๆ ที่ผ่านมา และราคาการซื้อขายสูงสุดต่ำสุดของหลักทรัพย์ในรอบ ๑ ปี มีดังนี้คือ

ตารางที่ ๔

ข้อมูลทางการเงินของบริษัทอุตสาหกรรมทำเครื่องแก้วไทย จำกัด

ปี	เงินปันผล (%)	กำไรต่อหุ้น (บาท)	มูลค่าทางบัญชี (บาท)	มูลค่าที่ตราไว้ (บาท)
๒๕๑๖-๑๗	๑๔	๒๑.๗๐	๑๐๗.๒๐	๑๐๐
๒๕๑๗-๑๘	๑๕	๒๕.๘๔	๑๑๗.๕๔	๑๐๐
๒๕๑๘-๑๙	๑๘	๒๖.๕๔	๑๒๓.๑๓	๑๐๐

ที่มา : ส่วนวิเคราะห์ตลาดหลักทรัพย์แห่งประเทศไทย.

ตารางที่ ๔

ราคาซื้อขายหลักทรัพย์ของบริษัทอุตสาหกรรมท่าเรือกรุงเทพ จำกัด

เดือน	ปี	ราคาสูงสุด (บาท)	ราคาต่ำสุด (บาท)
พฤษภาคม	๒๕๑๘	๑๕๖	๑๕๑
มิถุนายน	๒๕๑๘	๑๗๐	๑๕๐
กรกฎาคม	๒๕๑๘	๑๖๘	๑๕๘
สิงหาคม	๒๕๑๘	๑๕๗	๑๕๔
กันยายน	๒๕๑๘	๑๕๕	๑๕๒
ตุลาคม	๒๕๑๘	๑๕๐	๑๕๐
พฤศจิกายน	๒๕๑๘	๑๔๘	๑๔๘
ธันวาคม	๒๕๑๘	-	-
มกราคม	๒๕๑๙	-	-
กุมภาพันธ์	๒๕๑๙	๑๔๒	๑๓๖
มีนาคม	๒๕๑๙	๑๕๐	๑๔๔
เมษายน	๒๕๑๙	๑๕๔	๑๕๐

ที่มา : สรุปข้อมูลเสนอของ บริษัทจดทะเบียนและบริษัทรับอนุญาตตลาดหลักทรัพย์
แห่งประเทศไทย

บริษัทอุตสาหกรรมท่าเรือกรุงเทพ จำกัด มีทุนจดทะเบียนเท่ากับ ๑,๐๐๐,๐๐๐ หุ้น
แม้ว่าบริษัทอุตสาหกรรมท่าเรือกรุงเทพ จำกัด จะเป็นบริษัทที่เริ่มเปิดทำการมาเพียง ๒ ปี
แต่จากการที่บริษัทมีกำไรต่อหุ้นสูงมากแสดงให้เห็นถึง ความสามารถในการสร้างกำไรของ

บริษัท ทั้งยังมีกำไรต่อหุ้นสูงขึ้นอีกในปีต่อมา อัตราเงินปันผลที่จ่ายก็สูงพอสมควร ทำให้ฐานะของบริษัทมีความมั่นคง ทำให้การสร้างกำไรต่อหุ้นมีแนวโน้มในทางที่สูงขึ้น เป็นเหตุให้มีอุปสงค์ในหุ้นของบริษัทมาก ทำให้ราคาการซื้อขายสูงกว่าราคามูลค่าทางบัญชี เช่นเดียวกับราคาหุ้นของธนาคารกรุงเทพ จำกัด เมื่อเริ่มเข้าทำการซื้อขายในตลาด ส่วนราคาการซื้อขายในเดือนกรกฎาคม การที่ราคาลดต่ำลงถึง ๒๐ บาท เพราะเป็นราคาหลังการจ่ายเงินปันผลแล้ว ซึ่งหลังจากนั้นก็ได้มีการเปิดให้สิทธิจองหุ้นใหม่ได้อีก ตั้งแต่ ๒๖/๗ - ๒๕/๘ โดยบริษัทได้เพิ่มทุนอีก ๒๐ ล้านบาท (จากเงิน ๔๐ ล้านบาท เป็น ๑๐๐ ล้านบาท) และบริษัทได้ไปจดทะเบียนหุ้นใหม่ไว้กับพนักงานจดทะเบียนหุ้นส่วน กรุงเทพมหานคร เมื่อวันที่ ๔/๑๒/๑๔ ทำให้ในเดือนธันวาคม มีอุปทานของหลักทรัพย์นี้ในตลาดมากขึ้น ส่วนราคาในเดือนนี้ลดลงเหลือเพียง ๑๓๖ หลังจากที่ไม่มีการซื้อขายตลอด ๒ เดือนที่ผ่านมา

๒.๔ บริษัท เบอร์ลีเยคเกอร์ จำกัด

รายละเอียดในข้อมูลการเงินในปีต่างๆ ที่ผ่านมา และราคาการซื้อขายสูงสุดต่ำสุดของหลักทรัพย์ในรอบ ๑ ปี มีดังนี้คือ

ตารางที่ ๑๐

ข้อมูลการเงินของบริษัท เบอร์ลีเยคเกอร์ จำกัด

ปี	เงินปันผล (%)	กำไรสุทธิต่อหุ้น (บาท)	มูลค่าทางบัญชี (บาท)	มูลค่าหุ้นที่ตราไว้ (บาท)
๒๕๑๔	๑๒	๑๔.๘๔	๑๑๗.๗๒	๑๐๐
๒๕๑๖	๑๓	๒๙.๑๑	๑๓๕.๕๘	๑๐๐
๒๕๑๗	๑๔	๓๗.๕๑	๑๕๗.๓๔	๑๐๐
๒๕๑๘	๑๕	๒๙.๑๘	๑๖๒.๐๘	๑๐๐
๒๕๑๙	๑๖	๓๔.๓๔	๑๘๐.๖๑	๑๐๐

ที่มา : ส่วนวิเคราะห์ตลาดหลักทรัพย์แห่งประเทศไทย.

ตารางที่ ๑๑

ราคาซื้อขายหลักทรัพย์ของบริษัท เบอร์ลีคเคอร์ จำกัด

เดือน	ปี	ราคาสูงสุด (บาท)	ราคาต่ำสุด (บาท)
พฤษภาคม	๒๕๑๘	๑๓๐	๑๒๔
มิถุนายน	๒๕๑๘	๑๒๕	๑๒๑
กรกฎาคม	๒๕๑๘	๑๔๕	๑๒๕
สิงหาคม	๒๕๑๘	๑๕๐	๑๔๕
กันยายน	๒๕๑๘	๑๕๖	๑๔๘
ตุลาคม	๒๕๑๘	๑๔๗	๑๔๗
พฤศจิกายน	๒๕๑๘	๑๔๗	๑๔๗
ธันวาคม	๒๕๑๘	๑๓๔	๑๓๔
มกราคม	๒๕๑๙	๑๓๖	๑๒๙
กุมภาพันธ์	๒๕๑๙	๑๒๙	๑๒๙
มีนาคม	๒๕๑๙	๑๓๐	๑๒๗
เมษายน	๒๕๑๙	๑๓๗	๑๓๑

ที่มา : สรุปรายชื่อของหุ้นของบริษัทจดทะเบียนและบริษัทที่ใบอนุญาตตลาดหลักทรัพย์แห่งประเทศไทย

บริษัท เบอร์ลีคเคอร์ จำกัด มีหุ้นจดทะเบียนที่เป็นหุ้นสามัญในตลาดหลักทรัพย์ทั้งสิ้น ๓๖๗,๕๘๐ หุ้น จากข้อมูลทางการเงินของบริษัทจะเห็นได้ว่า เป็นบริษัทที่มีกำไรต่อหุ้นไม่ค่อนแค้น และมีการเพิ่มในอัตราเงินปันผลเพียงปีละ ๑% เท่านั้น เมื่อเทียบกับธนาคารกรุงเทพ จำกัด หรือบริษัท เสริมสุข จำกัด มูลค่าทางบัญชีของหุ้นนี้สูงกว่าราคาตลาดมาก แต่เมื่อมีการ

ซื้อขายกันมากขึ้น ในเดือนกรกฎาคม ทำให้ราคาซื้อขายสูงขึ้น จนถึงการประกาศจ่ายเงินปันผล ในเดือนพฤศจิกายน ๒๕๑๔ ในรูปเงินสด ๑๒% และโบนัส ๓% รวมเป็นเงินปันผลในงวดนี้ ๑๕% ซึ่งสูงขึ้นจากปีที่แล้ว ๑% แต่กำไรต่อหุ้นลดลงจาก ๓๗.๕๑ บาท เหลือ ๒๘.๑๔ บาท ทำให้ราคาหลังจ่ายเงินปันผลในเดือนธันวาคมลดลงจาก ๑๕๗ บาท เหลือเพียง ๑๓๔ บาท ลดลงไป ๑๓ บาท เกือบเท่ากับเงินปันผลที่จ่าย ต่อมาในวันที่ ๔ มกราคม ๒๕๑๕ บริษัทได้รายงานไปยังตลาดหลักทรัพย์ว่า ตามที่บริษัทได้มีเงื่อนไขให้หุ้นกู้ของบริษัทสามารถแลกเปลี่ยนเป็นหุ้นสามัญได้ แต่จะต้องกระทำภายในเวลาที่ทางบริษัทกำหนด ได้มีผู้ถือหุ้นกู้ไปแลกเปลี่ยนเป็นหุ้นสามัญเป็นจำนวน ๓,๕๕๐ หุ้น ดังนั้นบริษัท เบอร์ลีเยคเกอร์ จำกัด ในขณะนั้นจึงมีหลักทรัพย์จดทะเบียนที่ทำการซื้อขายในตลาดหลักทรัพย์ ดังนี้คือ

หุ้นสามัญ จำนวน	๓๖๗,๕๖๐ หุ้น	เป็นเงิน	๓๖,๗๕๖,๐๐๐ บาท
หุ้นบุริมสิทธิ จำนวน	๑๐๐,๐๐๐ หุ้น	เป็นเงิน	๑๐,๐๐๐,๐๐๐ บาท
หุ้นกู้ จำนวน	๕๒,๕๑๐ หุ้น	เป็นเงิน	๕,๒๕๑,๐๐๐ บาท

๒.๕ บริษัท เสริมสุข จำกัด

รายละเอียดในข้อมูลการเงินในปีต่างๆ ที่ผ่านมา และราคาการซื้อขายสูงสุดต่ำสุดของหลักทรัพย์ในรอบ ๑ ปี มีดังนี้คือ

ตารางที่ ๑๒

ข้อมูลการเงินของบริษัท เสริมสุข จำกัด

ปี	เงินปันผล (%)	กำไรสุทธิต่อหุ้น (บาท)	มูลค่าทางบัญชี (บาท)	มูลค่าหุ้นที่ตราไว้ (บาท)
๒๕๑๔	๑๕	๑๘.๕๑	๒๕๕.๓๒	๑๐๐
๒๕๑๖	๒๕	๔๕.๕๕	๒๕๐.๑๑	๑๐๐
๒๕๑๗	๓๐	๗๔.๐๘	๓๓๖.๕๐	๑๐๐
๒๕๑๘	๓๐	๗๕.๓๕	๓๘๓.๕๖	๑๐๐

ที่มา : ส่วนวิเคราะห์ตลาดหลักทรัพย์แห่งประเทศไทย.



ตารางที่ ๑๓

ราคาซื้อขายหลักทรัพย์ของบริษัท เสริมสุข จำกัด

เดือน	ปี	ราคาสูงสุด (บาท)	ราคาต่ำสุด (บาท)
มิถุนายน	๒๕๑๘	๒๗๖	๒๗๖
กรกฎาคม	๒๕๑๘	๓๕๔	๓๐๐
สิงหาคม	๒๕๑๘	๓๕๐	๓๕๐
กันยายน	๒๕๑๘	๓๕๐	๓๓๘
ตุลาคม	๒๕๑๘	๓๓๘	๓๒๖
พฤศจิกายน	๒๕๑๘	๓๒๖	๓๓๐
ธันวาคม	๒๕๑๘	๓๒๖	๓๒๖
มกราคม	๒๕๑๙	-	-
กุมภาพันธ์	๒๕๑๙	๓๓๐	๓๒๔
มีนาคม	๒๕๑๙	๓๔๔	๓๔๐
เมษายน	๒๕๑๙	๓๔๘	๓๔๔

ที่มา : สรุปลักษณะของบริษัทยุทธะ เบียนและบริษัทรับอนุญาตตลาดหลักทรัพย์แห่งประเทศไทย

บริษัท เสริมสุข จำกัด มีหุ้นยุทธะ เบียนในตลาดหลักทรัพย์แห่งประเทศไทย เท่ากับ ๕๐,๐๐๐ หุ้น จากข้อมูลทางการเงินจะเห็นได้ว่าบริษัท เสริมสุข จำกัด มีกำไรต่อหุ้นสูง และอัตราเงินปันผลที่จ่ายก็สูงมาก คือ ๓๐% แต่โดยเหตุที่ผู้ขายไม่ทราบถึงราคาที่แท้จริงว่าควรจะเป็นราคาเท่าไร การซื้อขายในวันแรกราคาการซื้อขายหุ้นนี้จึงต่ำมาก คือมีราคาเพียง ๒๗๖ บาท ซึ่งเป็นราคาของการซื้อขายในวันที่ ๓๐ มิถุนายน เพียงวันเดียวเท่านั้น หลัง

จากนั้น ราคาหุ้นก็ได้มีการปรับตัวสูงขึ้น เป็นราคาสูงสุด ๓๕๔ บาท ในเดือนกรกฎาคม ๒๕๑๔ ซึ่งราคานี้ยังต่ำกว่าราคามูลค่าทางบัญชีอยู่ แต่ก็ เป็นราคาที่สูงกว่าหุ้นอื่นๆ มาก เช่นสูงกว่าหุ้นของธนาคารกรุงเทพ จำกัด ซึ่งเป็นที่นิยมซื้อขายกันมากในขณะนั้น

๓. ความเคลื่อนไหวของราคาและปริมาณการซื้อขายหลักทรัพย์ที่สำคัญในแต่ละเดือน

วันที่ ๓๐ เมษายน เนื่องจากมีการซื้อขายเพียงวันเดียว การนำเอาปริมาณมาเปรียบเทียบ อาจไม่ถูกต้อง จึงจะนำเอาแต่ราคามาแสดงเท่านั้น

ชื่อบริษัท	ราคาเฉลี่ย
ธนาคารกรุงเทพ	๓๒๕.๐๐
ปูนซีเมนต์ไทย	๑๖๓.๕๐
อุตสาหกรรมเครื่องแก้วไทย	๑๕๑.๕๐
เบอร์ลี่ยุคเกอร์	๑๒๕.๐๐
เสริมสุข	ยังไม่เข้า เป็นหลักทรัพย์จดทะเบียน

ในเดือนพฤษภาคม ๒๕๑๘ ความเคลื่อนไหวของราคาโดยเฉลี่ยแล้ว ลดลงจากวันที่ ๓๐ เมษายน ๒๕๑๘ ยกเว้นหุ้นบริษัทเบอร์ลี่ยุคเกอร์ สูงขึ้นเล็กน้อย เนื่องจากราคาตลาดยังต่ำกว่าราคาตามมูลค่าทางบัญชีมาก และราคาค่อนข้างจะต่ำ ทำให้ราคามีการปรับตัวในทางสูงขึ้น ส่วนราคาหุ้นของบริษัทอุตสาหกรรมเครื่องแก้วไทย ก็มีแนวโน้มสูงขึ้น ในเดือนนี้ มีข่าวว่า จะเพิ่มทุน ๒๐ ล้านบาท โดยให้สิทธิจองหุ้นใหม่แก่ผู้ถือหุ้นเดิมในอัตรา ๔ : ๑

ชื่อบริษัท	ปริมาณการซื้อขาย	ราคาเฉลี่ยตามมูลค่าและปริมาณการซื้อขาย	ส่วนเปลี่ยนแปลงเพิ่ม (ลด)
ธนาคารกรุงเทพ	๒๒๘,๗๐๔	๒๘๖.๑๔	(๓๓.๘๖)
ปูนซีเมนต์ไทย	๑๔,๔๐๓	๑๕๘.๓๕	(๕.๑๕)
อุตสาหกรรมเครื่องแก้วไทย	๕,๕๖๐	๑๕๒.๘๘	๑.๔๘
เบอร์ลี่ยุคเกอร์	๓,๘๐๐	๑๒๕.๘๘	๐.๘๘
เสริมสุข	ยังไม่เข้า เป็นหลักทรัพย์จดทะเบียน		

ปริมาณการซื้อขายของหุ้นธนาคารกรุงเทพ จำกัด กับบริษัทปูนซีเมนต์ไทย จำกัด มีความเคลื่อนไหวในทิศทางตรงข้ามกับราคา

ในเดือนมิถุนายน ๒๕๑๘ ราคาและปริมาณการซื้อขาย มีดังนี้คือ

ชื่อบริษัท	ปริมาณการซื้อขาย	ส่วนเปลี่ยนแปลง เพิ่ม (ลด)	ราคาเฉลี่ยตาม มูลค่าและปริมาณ การซื้อขาย	ส่วนเปลี่ยนแปลง เพิ่ม (ลด)
ธนาคารกรุงเทพ	๑๔๒,๒๗๐	(๘๖,๔๓๕)	๒๗๐.๕๒	(๑๕.๖๒)
ปูนซีเมนต์ไทย	๗,๘๑๘	(๖,๕๘๕)	๑๕๘.๖๕	๐.๒๔
อุตสาหกรรม เครื่องแก้วไทย	๑๓,๕๐๐	๗,๘๕๐	๑๖๐.๘๔	๒๗.๕๑
เบอร์ลียุกเกอร์	๕,๗๕๕	๕๕๐	๑๒๒.๗๘	(๓.๒๐)
เสริมสุข	๓๕๐		๒๗๖.๐๐	เริ่ม เข้าทำการ เป็นบริษัทจดทะเบียน ในเดือนนี้

ส่วนใหญ่แล้ว การเปลี่ยนแปลงราคากับปริมาณการซื้อขาย เป็นในทิศทางเดียวกัน ยกเว้น หุ้นบริษัทเบอร์ลียุกเกอร์ จำกัด และบริษัทปูนซีเมนต์ไทย จำกัด

ในเดือนกรกฎาคม ๒๕๑๘ ราคาและปริมาณการซื้อขายมีดังนี้ คือ

ชื่อบริษัท	ปริมาณการซื้อขาย	ส่วนเปลี่ยนแปลง เพิ่ม (ลด)	ราคาเฉลี่ยตาม มูลค่าและปริมาณ การซื้อขาย	ส่วนเปลี่ยนแปลง เพิ่ม (ลด)
ธนาคารกรุงเทพ	๒๒๘,๕๔๑	๘๖,๖๔๑	๓๑๐.๑๕	๓๕.๖๗
ปูนซีเมนต์ไทย	๑๕๓,๖๗๕	๑๓๕,๘๕๗	๑๖๑.๕๕	๓.๓
อุตสาหกรรม เครื่องแก้วไทย	๗,๓๕๐	(๖,๐๖๐)	๑๕๗.๘๔	(๓.๐)
เบอร์ลียุกเกอร์	๑๕,๙๒๐	๑๐,๑๖๖	๑๓๓.๖๗	๑๐.๘๔
เสริมสุข	๘,๐๖๐	๗,๖๗๐	๓๕๐.๒๒	๖๕.๒๒

ในเดือนนี้ปริมาณและราคาการซื้อขาย ของหลักทรัพย์ เป็นไปในทิศทางเดียวกันหมด ราคาหลักทรัพย์และปริมาณการซื้อขายส่วนใหญ่สูงขึ้น ยกเว้นบริษัทอุตสาหกรรม เครื่องแก้วไทย จำกัด

การซื้อขายและราคาลดลง ในเดือนนี้บริษัทได้เพิ่มทุน จาก ๘๐ ล้านบาท เป็น ๑๐๐ ล้านบาท
 ผู้ถือหุ้นใหม่ไม่มีสิทธิ์จองหุ้นใหม่

ในเดือนสิงหาคม ๒๕๑๘ ราคาและปริมาณการซื้อขายมีดังนี้ คือ

ชื่อบริษัท	ปริมาณการซื้อขาย	ส่วนเปลี่ยนแปลง เพิ่ม (ลด)	ราคาเฉลี่ยตาม มูลค่าและปริมาณ การซื้อขาย	ส่วนเปลี่ยนแปลง เพิ่ม (ลด)
ธนาคารกรุงเทพ	๑๘๘,๐๐๘	(๓๘,๘๐๒)	๓๒๓.๔๘	๑๓.๓
ปูนซีเมนต์ไทย	๕๖,๑๖๕	(๘๗,๕๑๐)	๑๕๘.๕๕	(๓.๕๘)
อุตสาหกรรมเครื่องแก้วไทย	๕,๐๖๗	(๒,๒๗๓)	๑๕๕.๕๗	(๒.๓๒)
เบอร์ลีเยค เกอร์	๑๑,๘๘๘	(๒,๙๓๑)	๑๕๘.๒๗	๑๕.๖
เสริมสุข	๑๕,๘๑๘	๗,๗๕๘	๓๓๘.๖๖	(๐.๕๖)

ในเดือนนี้ ปริมาณการซื้อขายราคาหุ้นของธนาคารกรุงเทพ จำกัด เป็นไปในทิศทางตรงข้ามอีกเช่นกัน หุ้นของบริษัท เสริมสุขก็เช่นกัน ส่วนหุ้นของบริษัท เบอร์ลีเยค เกอร์ เปลี่ยนในทิศทางตรงข้ามเช่นกัน แต่หุ้นบริษัท เสริมสุข เปลี่ยนแปลงในทางตรงข้าม เพียงเล็กน้อยเท่านั้น

ในเดือนกันยายน ๒๕๑๘ ราคาและปริมาณการซื้อขายมีรายละเอียดดังนี้คือ

ชื่อบริษัท	ปริมาณการซื้อขาย	ส่วนเปลี่ยนแปลง เพิ่ม (ลด)	ราคาเฉลี่ยตาม มูลค่าและปริมาณ การซื้อขาย	ส่วนเปลี่ยนแปลง เพิ่ม (ลด)
ธนาคารกรุงเทพ	๑๘๑,๘๘๗	(๘,๑๑๒)	๒๕๕.๕๖	(๒๘.๙๓)
ปูนซีเมนต์ไทย	๓๑,๑๐๗	(๒๕,๐๕๘)	๑๕๐.๐๕	(๘.๕)
อุตสาหกรรมเครื่องแก้วไทย	๒,๕๑๐	(๒,๕๐๑)	๑๕๒.๘๖	(๒.๖๑)
เบอร์ลีเยค เกอร์	๘,๗๗๐	(๒,๒๑๔)	๑๕๗.๓๑	(.๘๖)
เสริมสุข	๑๓,๘๗๐	(๑,๘๘๘)	๓๓๓.๘๖	(๕.๗๐)

ในเดือนนี้ปริมาณการซื้อขายและราคาเปลี่ยนแปลงในทิศทางเดียวกันหมด และเป็นไปในทางที่ลดลง ราคาหุ้นธนาคารกรุงเทพ จำกัด ลดมาก ในเดือนนี้มติกรรมการนโยบายการเพิ่ม

ทุน จาก ๑,๐๐๐ ล้านบาท เป็น ๑,๐๕๐ ล้านบาท โดยจ่ายเงินปันผลในรูปหุ้นสามัญ ๕% และได้ปิดทะเบียนโอนหุ้นตั้งแต่วันที่ ๙ กันยายน ๒๕๑๘ - ๒๒ กันยายน ๒๕๑๘

ในเดือนตุลาคม ๒๕๑๘ ราคาและปริมาณการซื้อขายมีรายละเอียดดังนี้คือ

ชื่อบริษัท	ปริมาณการซื้อขาย	ส่วนเปลี่ยนแปลง เพิ่ม (ลด)	ราคาเฉลี่ยตาม มูลค่าและปริมาณ การซื้อขาย	ส่วนเปลี่ยนแปลง เพิ่ม (ลด)
ธนาคารกรุงเทพ	๑๐๔,๕๕๔	(๗๖,๓๓๘)	๒๖๔.๘๔	(๔.๕๗)
ปูนซีเมนต์ไทย	๔๔,๓๒๓	๑๓,๒๑๖	๑๕๑.๖๕	(๘.๕๐)
อุตสาหกรรมเครื่องแก้วไทย	๓,๘๐๐	๑,๓๓๔	๑๕๐.๔๒	(๒.๕๔)
เบอร์ลีเยคเกอร์	๗๒๐	(๔,๐๕๐)	๑๕๗.๐๘	(๐.๒๓)
เสริมสุข	๖,๖๕๑	(๗,๓๑๔)	๓๕๐.๒๔	๖.๓๓

ในเดือนนี้ การเคลื่อนไหวของหุ้นธนาคารกรุงเทพ จำกัด เป็นไปในทิศทางเดียวกัน ส่วนของบริษัทปูนซีเมนต์ เป็นไปในทิศทางตรงข้าม เพราะบริษัทขาดทุนประกาศงดจ่ายเงินปันผล ราคาหุ้นจึงมีแต่ลดลงเรื่อยๆ

ในเดือนพฤศจิกายน ๒๕๑๘ ราคาและปริมาณการซื้อขายมีรายละเอียดดังนี้คือ

ชื่อบริษัท	ปริมาณการซื้อขาย	ส่วนเปลี่ยนแปลง เพิ่ม (ลด)	ราคาเฉลี่ยตาม มูลค่าและปริมาณ การซื้อขาย	ส่วนเปลี่ยนแปลง เพิ่ม (ลด)
ธนาคารกรุงเทพ	๑๘๘,๓๕๓	๘๓,๗๙๔	๒๗๔.๗๘	๕.๒๑
ปูนซีเมนต์ไทย	๔๘,๔๖๓	๑๔,๑๕๐	๑๒๙.๔๕	(๑๒.๑๑)
อุตสาหกรรมเครื่องแก้วไทย	๑,๘๗๕	(๒,๐๒๕)	๑๕๘.๘๐	(๑.๖๒)
เบอร์ลีเยคเกอร์	๓๐๐	(๔๒๐)	๑๕๗.๐๐	(๐.๐๘)
เสริมสุข	๑,๖๖๓	(๔,๙๘๘)	๓๓๑.๒๘	(๔.๐๑)

ราคาหุ้นของบริษัทปูนซีเมนต์ไทย จำกัด ยังคงลดลงไปอีก และยังไม่มีความเกี่ยวข้องกับ
ความก้าวหน้าของบริษัทในด้านการดำเนินงาน ส่วนปริมาณการซื้อขายหุ้นของบริษัท -

เบอร์ลียุคเกอร์ จำกัดลดลง บริษัทได้มีการปิดทะเบียนโอนหุ้นตั้งแต่ ๑๗ - ๒๗ พฤษภาคม ๒๕๑๘ และได้มีการจ่ายเงินปันผลในอัตรา ๑๕% ถ้าซื้อหุ้นในช่วงนี้จะต้องรอเงินปันผลงวดใหม่อีกหนึ่งปี จึงทำให้ราคาเฉลี่ยแล้วลดลงเล็กน้อย

ในเดือนธันวาคม ๒๕๑๘ ราคาและปริมาณการซื้อขายมีรายละเอียดดังนี้คือ

ชื่อบริษัท	ปริมาณการซื้อขาย	ส่วนเปลี่ยนแปลง เพิ่ม (ลด)	ราคาเฉลี่ยตาม มูลค่าและปริมาณ การซื้อขาย	ส่วนเปลี่ยนแปลง เพิ่ม (ลด)
ธนาคารกรุงเทพ	๒๑๓,๕๑๑	๒๕,๐๕๘	๒๖๔.๙๒	(๑๕.๘๖)
ปูนซีเมนต์ไทย	๓๓,๙๑๐	(๒๕,๕๕๓)	๑๒๒.๐๘	(๗.๕๖)
อุตสาหกรรมเครื่องแก้วไทย	๑,๐๓๑	(๘๕๔)	๑๕๕.๕๕	(๓.๒๑)
เบอร์ลียุคเกอร์	๑,๐๐๐	๗๐๐	๑๓๕.๐๐	(๑๓.๐)
เสริมสุข	๗๑๐	(๕๕๓)	๓๒๖.๐๐	(๕.๒๘)

ในเดือนนี้ นับเป็นเดือนที่การซื้อขายขบเซามาก ยกเว้นหลักทรัพย์ของธนาคารกรุงเทพ จำกัด และบริษัทเบอร์ลียุคเกอร์ จำกัด มีปริมาณการซื้อขายมากขึ้น แต่ระดับราคายังคงลดลง เนื่องจากราคาการซื้อขายนี้เป็นราคาหลังจ่ายเงินปันผล ซึ่งจะเห็นได้ว่าราคาเฉลี่ยลดลงเกือบเท่ากับเงินปันผลที่จ่าย

ในเดือนมกราคม ๒๕๑๙ รายละเอียดของราคาและปริมาณการซื้อขายมีดังนี้คือ

ชื่อบริษัท	ปริมาณการซื้อขาย	ส่วนเปลี่ยนแปลง เพิ่ม (ลด)	ราคาเฉลี่ยตาม มูลค่าและปริมาณ การซื้อขาย	ส่วนเปลี่ยนแปลง เพิ่ม (ลด)
ธนาคารกรุงเทพ	๒๖๐,๖๗๔	๔๗,๒๖๓	๒๔๓.๕๕	(๒๑.๓๗)
ปูนซีเมนต์ไทย	๒๓,๕๗๔	(๑๐,๓๓๑)	๑๐๗.๕๓	(๑๕.๕๕)
อุตสาหกรรมเครื่องแก้วไทย	๑,๓๗๑	๓๕๐	๑๕๐.๑๕	(๕.๕๕)
เบอร์ลียุคเกอร์	๐,๑๒๔	๑๒๔	๑๕๐.๘๑	(๓.๐๘)
เสริมสุข	ไม่มีการซื้อขาย			

ในเดือนมกราคม ๒๕๑๔ นี้ ราคาคงลดลงต่อไปทุกหุ้น โดยเฉพาะราคาของบริษัท อุตสาหกรรมเครื่องแก้วไทย ลดลงไปอีก ก็เพราะหุ้นที่เพิ่มขึ้น ๒๐ ล้านบาท ได้จดทะเบียนไว้กับตลาดหลักทรัพย์ เป็นหลักทรัพย์จดทะเบียน ซึ่งซื้อขายในตลาดได้ตั้งแต่กลางเดือนธันวาคม ทำให้อุปทานมีมากขึ้น ราคาลด ส่วนหุ้นของบริษัทเบอร์ลีย์คเกอร์ ลดลงอีก ก็เพราะว่าบริษัท ได้มีเงื่อนไขให้หุ้นกู้ของบริษัทแลกเปลี่ยนเป็นหุ้นสามัญได้ตามกำหนดเวลาที่กำหนด ทำให้ปริมาณหุ้นมีมากขึ้น ราคาจึงลดลง

ในเดือนกุมภาพันธ์ ๒๕๑๔ รายละเอียดของราคาและปริมาณการซื้อขาย มีดังนี้คือ

ชื่อบริษัท	ปริมาณการซื้อขาย	ส่วนเปลี่ยนแปลง เพิ่ม (ลด)	ราคาเฉลี่ยตาม มูลค่าและปริมาณ การซื้อขาย	ส่วนเปลี่ยนแปลง เพิ่ม (ลด)
ธนาคารกรุงเทพ	๑๗๓,๕๙๓	(๘๗,๐๘๑)	๒๕๙.๙๐	๑๖.๕
ปูนซีเมนต์ไทย	๒๖,๒๖๒	๒,๖๘๓	๑๑๐.๘๐	๓.๓
อุตสาหกรรมเครื่องแก้วไทย	๙,๕๗๕	๘,๑๐๕	๑๓๙.๓๐	(๒.๗๐)
เบอร์ลีย์คเกอร์	๕๕๓	(๕๗๑)	๑๒๘.๕๐	(๒.๕)
เสริมสุข	๗,๐๒๖	๗,๐๒๖	๓๒๗.๕๐	-

ในเดือนนี้ ราคาและปริมาณการซื้อขายหุ้นของบริษัท เบอร์ลีย์คเกอร์ จำกัด ยังคงลดลง ส่วน ราคาของธนาคารกรุงเทพ จำกัด สูงขึ้น เนื่องจากใกล้จ่ายเงินปันผล โดยจะประกาศจ่ายปันผลงวดใหม่ ในเดือนมีนาคม ส่วนราคาหุ้นบริษัทปูนซีเมนต์ไทย จำกัด สูงขึ้นเนื่องจากได้มีการขอให้รัฐบาลปรับปรุงราคาปูนซีเมนต์ไทย จำกัด และรัฐบาลได้อนุมัติให้ขึ้นราคาถูกลง ๑ บาท ทำให้ราคาและปริมาณการซื้อขายโดยเฉลี่ยสูงขึ้นส่วนบริษัทอุตสาหกรรมเครื่องแก้วไทย หลังจากที่มีปริมาณการซื้อขายขบ เข้ามามากในกลาง เดือนก่อน มาในเดือนนี้ เริ่มมีความเคลื่อนไหว และมีปริมาณการซื้อขายสูงขึ้นทันที เนื่องจากมีข่าวของบริษัทที่ได้รับอนุมัติเงินกู้จากธนาคาร สแตนดาร์ดชาร์เตอร์ จำกัด กับบริษัทอุตสาหกรรมแห่งประเทศไทย เพื่อนำไปลงทุนซื้อเครื่องจักรและอุปกรณ์เพิ่มเติม เพื่อใช้ในการขยายการผลิตที่มีปริมาณความต้องการในสินค้าของบริษัทสูงขึ้นทุกปี โดยสามารถผลิตได้เพิ่มขึ้นอีกเกือบ ๒๕,๐๐๐ ตันต่อปี ทำให้เกิดการเก็งกำไรในหุ้นมากขึ้น ราคาจึงสูงขึ้น แต่เนื่องจากในตอนต้นเดือน ราคาลดลงมาก ทำให้ราคาเฉลี่ย

ในเดือนนี้ลดลงเล็กน้อย

ในเดือนมีนาคม ๒๕๑๔ รายละเอียดของราคาและปริมาณการซื้อขายมีดังนี้คือ

ชื่อบริษัท	ปริมาณการซื้อขาย	ส่วนเปลี่ยนแปลง เพิ่ม (ลด)	ราคาเฉลี่ยตาม มูลค่าและปริมาณ การซื้อขาย	ส่วนเปลี่ยนแปลง เพิ่ม (ลด)
ธนาคารกรุงเทพ	๓๗๒,๒๒๒	๑๙๘,๖๒๗	๒๕๐.๕๘	(๕.๓๕)
ปูนซีเมนต์ไทย	๕๔,๕๙๖	๒๘,๓๓๔	๑๑๒,๗๐	๑.๔๕
อุตสาหกรรมเครื่องแก้วไทย	๕,๒๙๘	(๕,๑๗๗)	๑๔๘.๕๘	๕.๒๗
เบอร์ลีย์คเกอร์	๕๕๐	(๓)	๑๒๘.๒๓	(๐.๗๗)
เสริมสุข	๓,๐๓๐	(๓,๙๙๖)	๓๔๑.๒๕	๑๓.๗๒

ในเดือนนี้ ราคาหุ้นของธนาคารกรุงเทพ จำกัดลดลง เนื่องจากเป็นราคาหลังจ่ายเงินปันผล ส่วนราคาหุ้นของบริษัทเสริมสุข จำกัด สูงขึ้นมากเพราะใกล้จ่ายเงินปันผล ทำให้มีการเก็งกำไรมากขึ้น ราคาหุ้นสูงขึ้นด้วย

ในเดือนเมษายน ๒๕๑๔ รายละเอียดของราคาและปริมาณการซื้อขายมีดังนี้คือ

ชื่อบริษัท	ปริมาณการซื้อขาย	ส่วนเปลี่ยนแปลง เพิ่ม (ลด)	ราคาเฉลี่ยตาม มูลค่าและปริมาณ การซื้อขาย	ส่วนเปลี่ยนแปลง เพิ่ม (ลด)
ธนาคารกรุงเทพ	๓๔๓,๗๗๘	(๒๘,๔๔๔)	๒๖๐.๙๘	๑๐.๔๐
ปูนซีเมนต์ไทย	๑๔,๐๖๘	(๕๐,๕๒๘)	๑๑๕.๒๕	๒.๙๔
อุตสาหกรรมเครื่องแก้วไทย	๘,๖๗๕	๓,๓๗๗	๑๕๖.๐๑	๗.๕๓
เบอร์ลีย์คเกอร์	๒,๑๕๒	๑,๕๙๒	๑๓๓.๘๕	๕.๖๒
เสริมสุข	๑๐,๗๔๕	๗,๗๖๕	๓๕๔.๙๕	๑๓.๗๐

เป็นเดือนที่มีการเลือกตั้งเสร็จสิ้นแล้ว บรรยากาศทางการเมืองเริ่มดีขึ้น ส่วนราคาหุ้นทุกหุ้นสูงขึ้น ราคาหุ้นของบริษัทเสริมสุข สูงมาก และใกล้จ่ายเงินปันผล ซึ่งกำหนดจ่ายในเดือนพฤษภาคม ๒๕๑๔

ในเดือนพฤษภาคม ๒๕๑๘ รายละเอียดการซื้อขายของราคาและปริมาณการซื้อขาย มีดังนี้คือ

ชื่อบริษัท	ปริมาณการซื้อขาย	ส่วนเปลี่ยนแปลง เพิ่ม (ลด)	ราคาเฉลี่ยตาม มูลค่าและปริมาณ การซื้อขาย	ส่วนเปลี่ยนแปลง เพิ่ม (ลด)
ธนาคารกรุงเทพ	๑๙๓,๔๖๐	(๑๕๐,๓๑๘)	๒๕๘.๙๐	(๒๐.๐๐)
ปูนซีเมนต์ไทย	๑๗,๒๕๐	๓,๑๘๒	๑๑๔.๖๕	(๐.๕๙)
อุตสาหกรรมเครื่องแก้วไทย	๑๒;๘๗๕	๔,๒๙๘	๑๖๒.๗๙	๖.๗๘
เบอร์ลีย์คเกอร์	๑,๗๗๔	(๓๖๘)	๑๓๖.๔๐	๒.๕๕
เสริมสุข	๑๐,๙๔๐	๑๕๕	๓๑๑.๑๐	(๔๓.๘๕)

ราคาหุ้นของธนาคารกรุงเทพ ลดลงมาก ส่วนราคาหุ้นบริษัทปูนซีเมนต์ ลดลงเล็กน้อย ราคาหุ้นของบริษัทเสริมสุข ลดลงมาก เพราะเป็นราคาหลังจ่ายเงินปันผลแล้ว

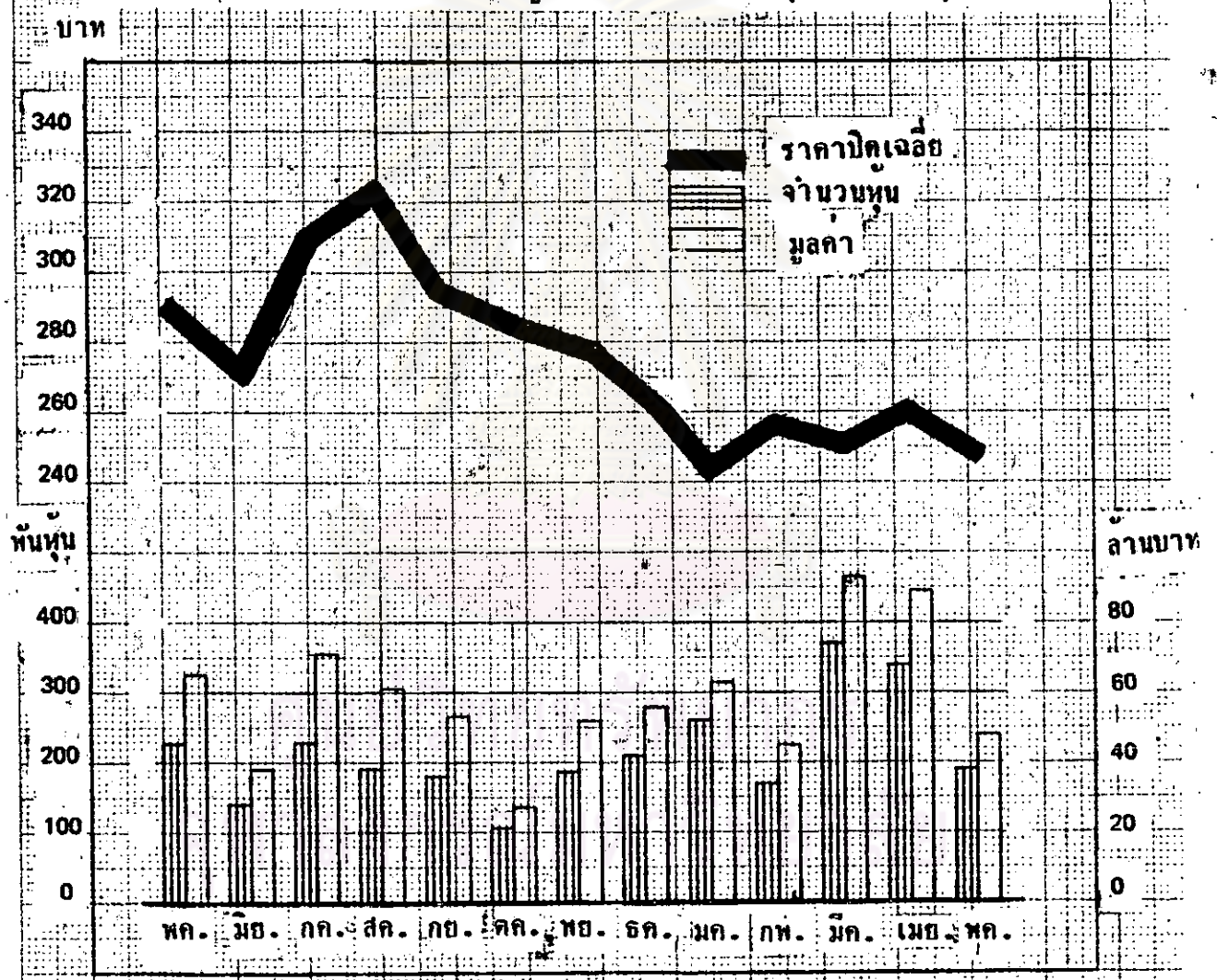
จากความเคลื่อนไหวของปริมาณและราคาการซื้อขายของหลักทรัพย์ทั้ง ๕ บริษัทในแต่ละเดือนนั้นจะเห็นได้ว่า^๓ ในบางเดือนปริมาณการซื้อขายและราคาได้เคลื่อนไหวไปในทิศทางเดียวกัน แต่บางเดือนความเคลื่อนไหวกลับเป็นไปในทิศทางที่ตรงข้าม ซึ่งทั้งนี้ย่อมแสดงว่าปริมาณการซื้อขายของหลักทรัพย์โดยลำพังตัวของมันเองแล้ว ไม่มีอิทธิพลเพียงพอที่จะทำให้ราคาเปลี่ยนแปลงไปในทิศทางเดียวกันเหมือนที่ Charles C. Ying ได้ค้นคว้าและสรุปผลจากการค้นคว้าของเขาในข้อที่ว่า เมื่อปริมาณการซื้อขายมาก ราคาจะสูงถ้าปริมาณการซื้อขายน้อย ราคาจะต่ำลง

ซึ่งในบทที่ ๕ จะได้ทำการวิเคราะห์ทางสถิติศาสตร์ว่า ปริมาณการซื้อขายจะมีความสัมพันธ์กับราคาการซื้อขายหรือไม่เพียงใด

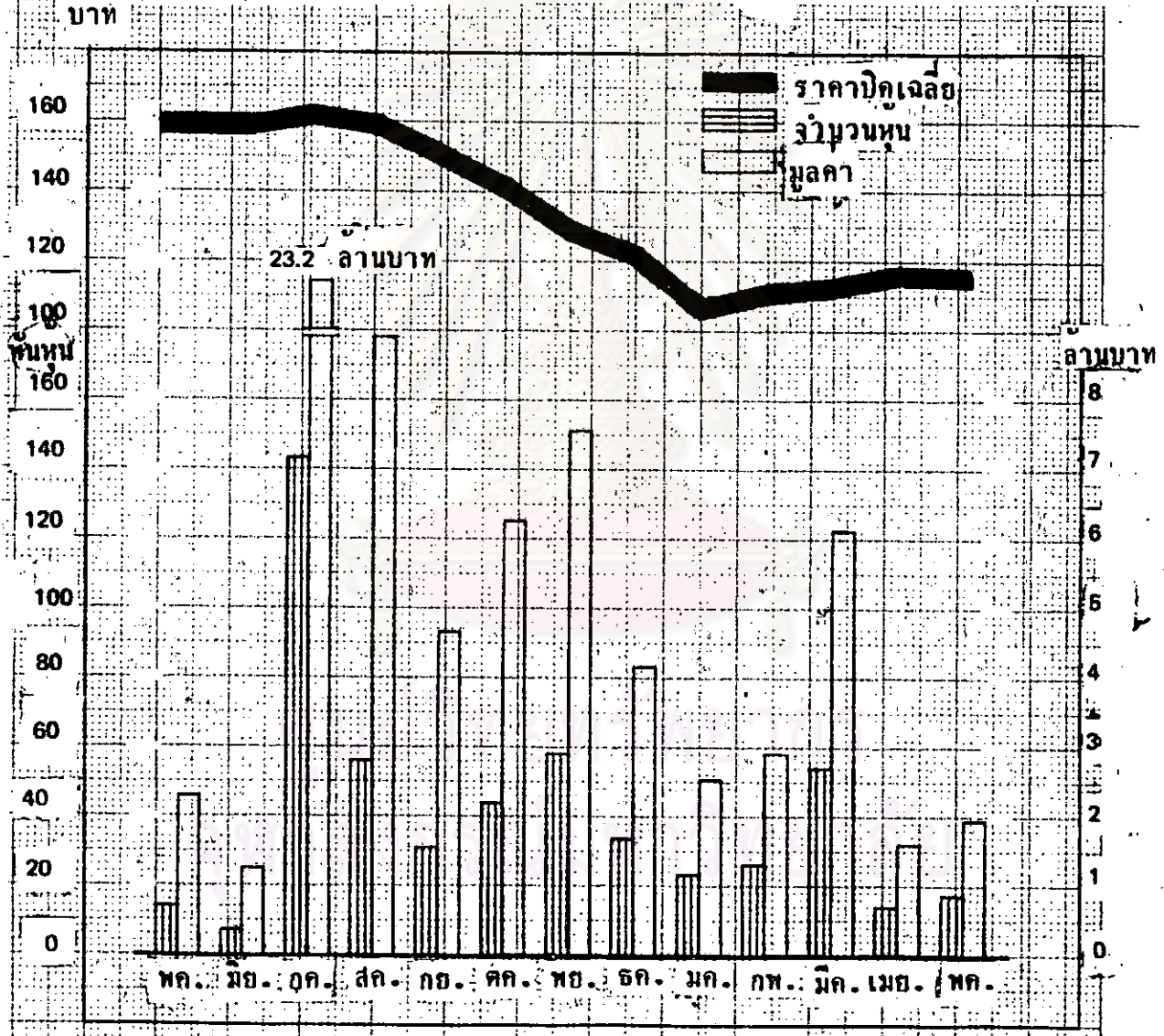
ส่วนราคาและปริมาณการซื้อขายของหลักทรัพย์ทั้ง ๕ บริษัท นำมาแสดงโดยแผนภาพได้ดังต่อไปนี้

^๓ ตลาดหลักทรัพย์แห่งประเทศไทย รายงานประจำเดือนตั้งแต่เดือนตุลาคม ๒๕๑๘ - พฤษภาคม ๒๕๑๘ (กรุงเทพมหานคร . โรงพิมพ์ชวนพิมพ์, ๒๕๑๘ - ๒๕๑๘.

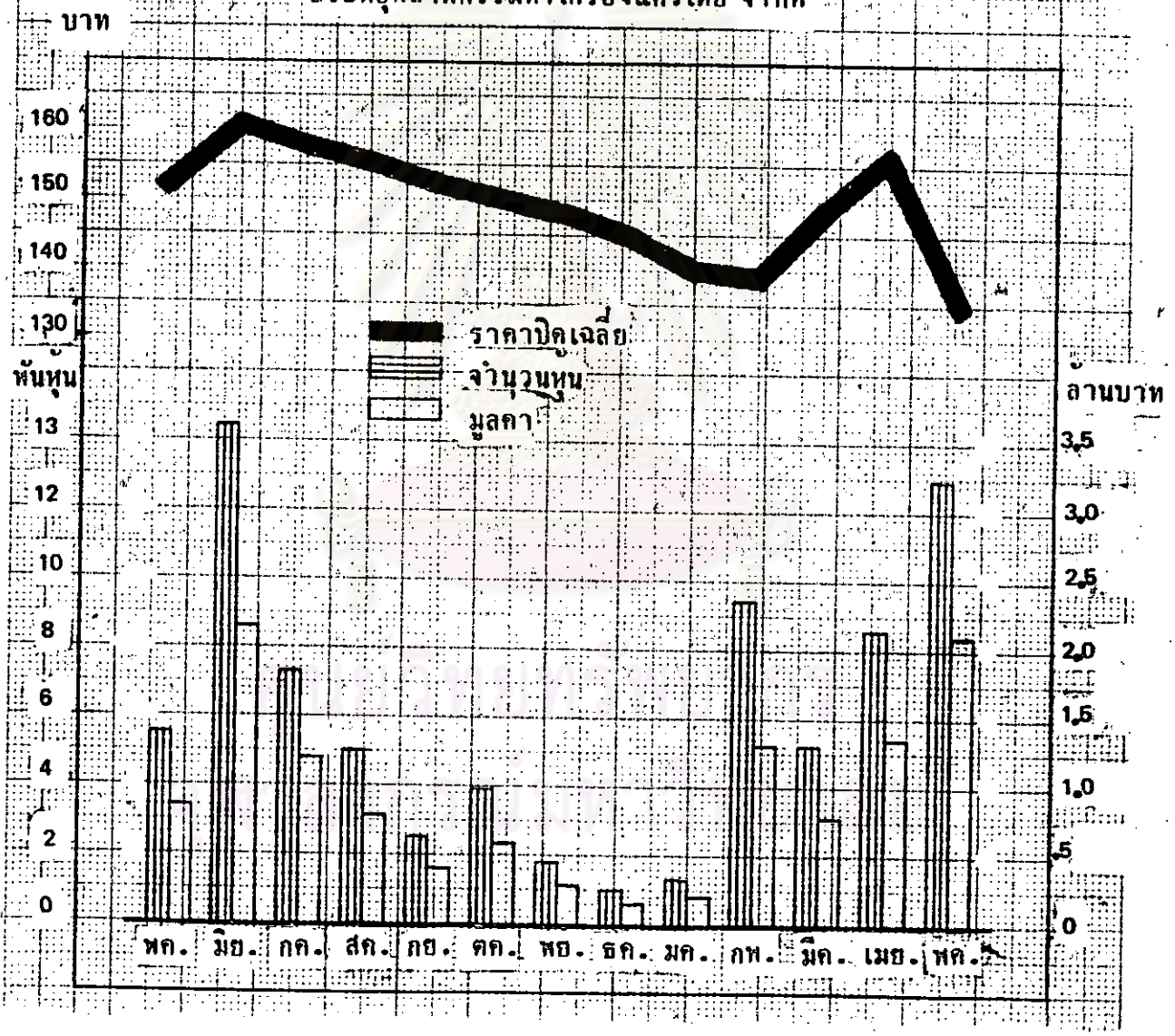
แผนภาพที่ 1 แสดงราคาปริมาณและมูลค่าการซื้อขายของหุ้นธนาคารกรุงเทพ จำกัด



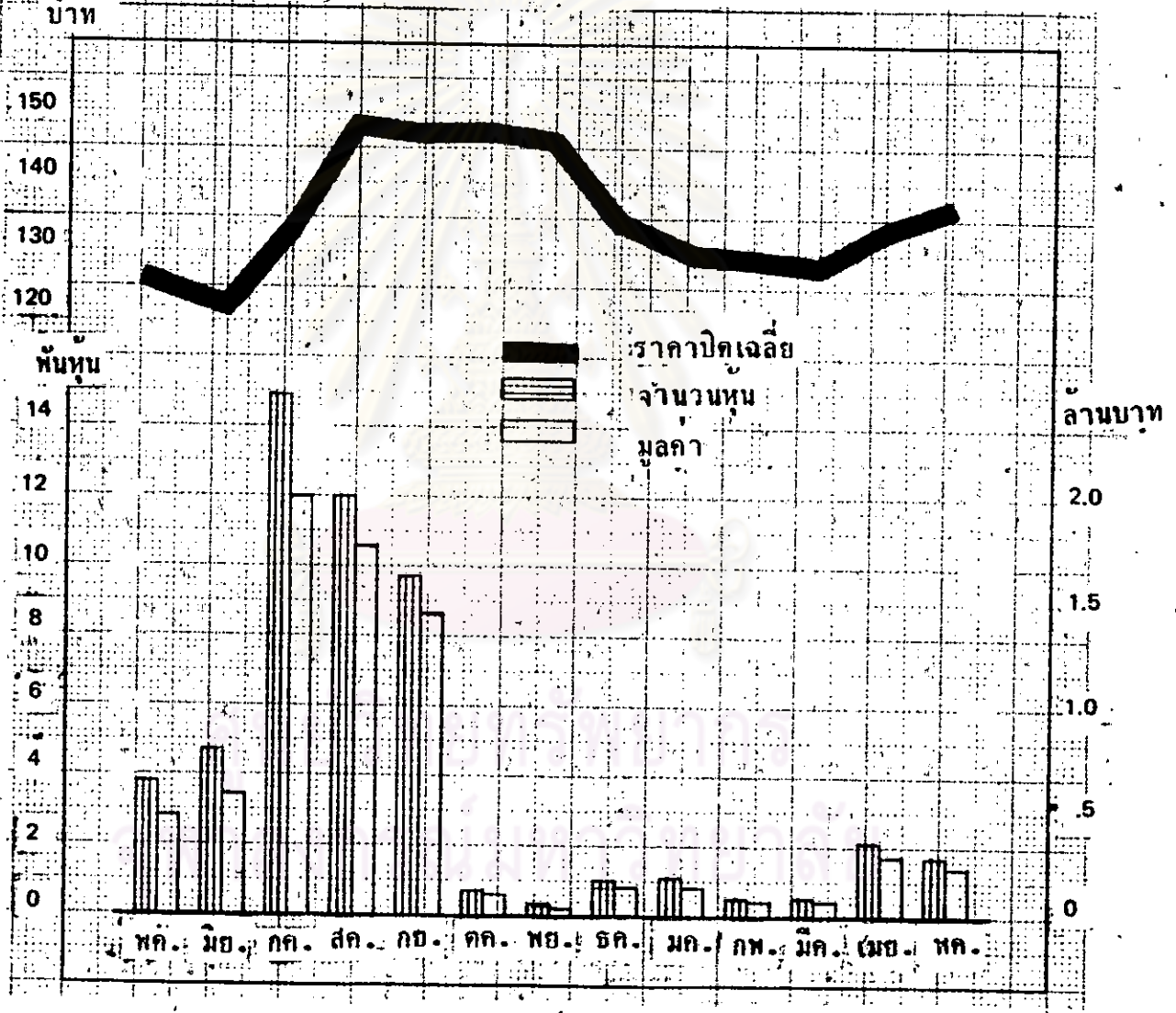
แผนภาพที่ 2 แสดงราคาปริมาณและมูลค่าการซื้อขายของหุ้นบริษัทปูนซิเมนต์ไทย จำกัด



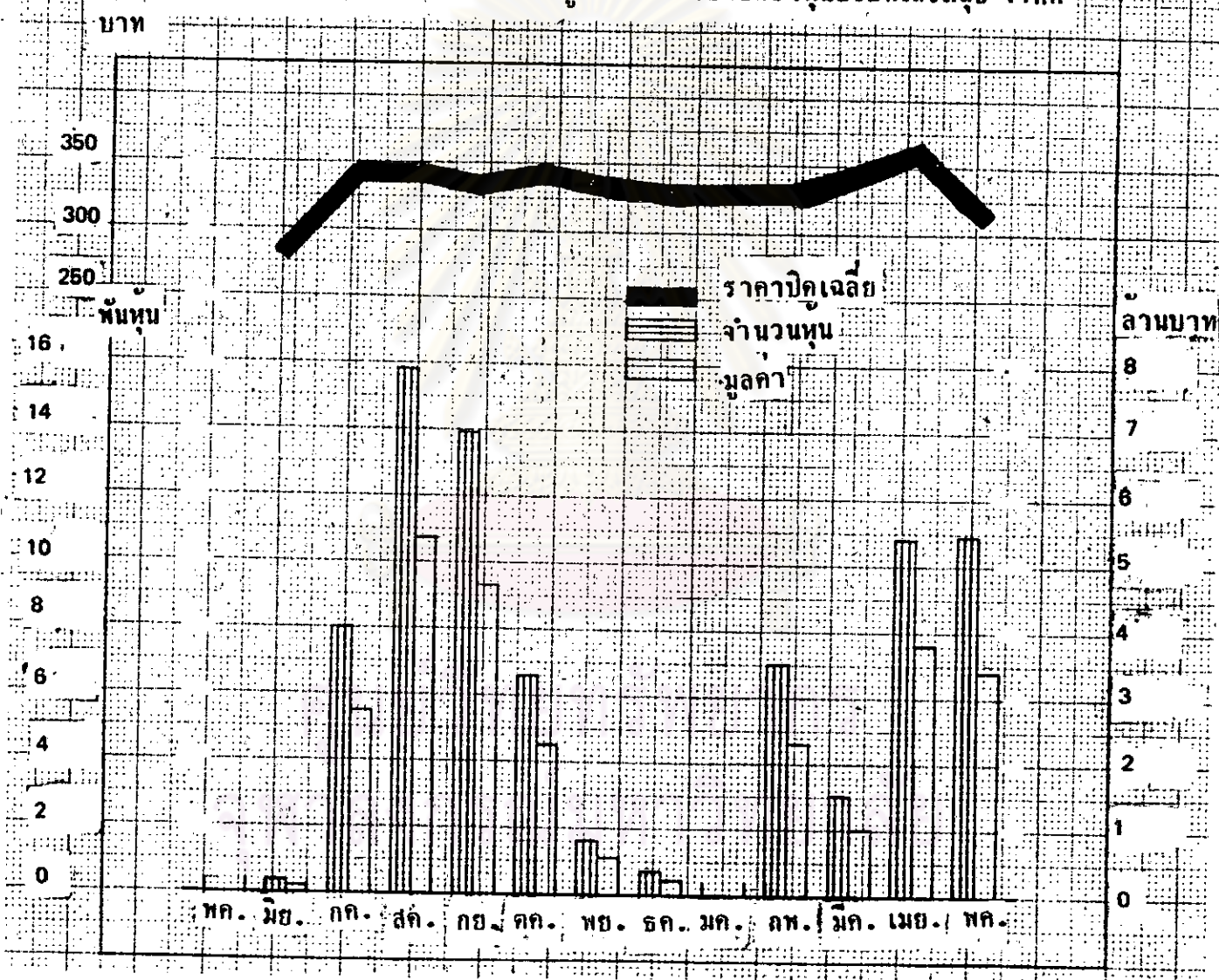
แผนภาพที่ 3 แสดงราคาปริมาณและมูลค่าการซื้อขายของหุ้น
บริษัทอุตสาหกรรมทำเครื่องแก้วไทย จำกัด



แผนภาพที่ 4 แสดงราคาปริมาณและมูลค่าการซื้อขายของหุ้นบริษัทเบอร์ลียูกเกอร์ จำกัด



แผนภาพที่ 5 แสดงราคาปริมาณและมูลค่าการซื้อขายของหุ้นบริษัทเสริมสุข จำกัด



จากการศึกษาในบทนี้ เกี่ยวกับความเคลื่อนไหวของราคาและปริมาณการซื้อขายหลัก
ทรัพย์ในตลาดหลักทรัพย์แห่งประเทศไทย จะเห็นได้ว่า มีเพียงไม่กี่หลักทรัพย์ที่มีการซื้อขาย
กันอย่างสม่ำเสมอ ซึ่งอาจจะกล่าวสรุปได้ว่า การที่หลักทรัพย์ของบริษัททั้ง ๕ คือหลักทรัพย์
ของธนาคารกรุงเทพ จำกัด บริษัทปูนซีเมนต์ไทย จำกัด บริษัทอุตสาหกรรมทำเครื่องแก้วไทย
จำกัด บริษัทเบอร์ลีย์คเกอร์ จำกัด บริษัทเสริมสุข จำกัด เป็นที่นิยมซื้อขายกันมากสืบเนื่อง
มาจาก

๑. จำนวนผู้ถือหุ้นและปริมาณหลักทรัพย์จดทะเบียนของบริษัทดังกล่าวในตารางที่ ๒
มีมากพอสมควรที่จะทำให้เกิดการซื้อขายกันมาก สำหรับจำนวนผู้ถือหุ้นของบริษัทดังกล่าวมี
ดังนี้ ๔

ธนาคารกรุงเทพ จำกัด	ณ วันที่ ๒๓ มีนาคม ๒๕๑๙	มี ๖,๔๔๗ ราย
บริษัทปูนซีเมนต์ไทย จำกัด	ณ วันที่ ๑๐ เมษายน ๒๕๑๙	มี ๕,๒๑๕ ราย
บริษัทอุตสาหกรรมทำเครื่องแก้วไทย จำกัด	ณ วันที่ ๘ กันยายน ๒๕๑๘	มี ๑,๐๐๘ ราย
บริษัทเบอร์ลีย์คเกอร์ จำกัด	ณ วันที่ ๒๔ พฤศจิกายน ๒๕๑๙	มี ๓๓๒ ราย

(จำนวน ๓๓๒ นี้รวมทั้งผู้ถือหุ้นบุริมสิทธิ์ด้วย)

บริษัทเสริมสุข จำกัด	ณ วันที่ ๑๒ พฤษภาคม ๒๕๑๙	มี ๔๑๙ ราย
----------------------	--------------------------	------------

ซึ่งจะเห็นได้ว่า บริษัทดังกล่าวมีจำนวนผู้ถือหุ้นมากพอสมควร ส่วนบริษัทอื่นๆ บาง
บริษัทมีผู้ถือหุ้นน้อยมาก เช่น บริษัทเงินทุนอุตสาหกรรมแห่งประเทศไทย มีเพียง ๒๒๗ ราย
เท่านั้น ๔ เป็นต้น

- ๒. บริษัทมีชื่อเสียงมาเป็นเวลานานพอสมควร.
- ๓. กำไรต่อหุ้นของบริษัทสูงพอสมควร
- ๔. การจ่ายเงินปันผลอยู่ในอัตราที่ค่อนข้างสูง และแน่นอน ทำให้ผู้ลงทุนสามารถ

คาดคะเนผลตอบแทนในอนาคตได้ใกล้เคียงความเป็นจริง

ดังนั้น ในบทต่อไป จะได้ทำการศึกษาความเคลื่อนไหวของราคาในหลักทรัพย์ดังกล่าว
ว่ามีความสัมพันธ์กับปริมาณการซื้อขาย อัตราผลตอบแทน อัตราความเสี่ยงอย่างไรในทางสถิติ-
ศาสตร์

๔ สรุปข้อสนเทศของบริษัทจดทะเบียนและบริษัทรับอนุญาตตลาดหลักทรัพย์แห่งประเทศไทย.

๕ ผู้สนใจโปรดดู สรุปข้อสนเทศของบริษัทจดทะเบียนและรับอนุญาต.