

ในประเทศไทยตัวเงินยังไม่เป็นที่นิยมและรู้จักกันแพร่หลายเหมือนต่างประเทศ เช่น ประเทศอังกฤษประชาชนนิยมใช้ตัวเงินกันทั่วไป ถึงกับมีบริษัทที่มชอ เสียหลายบริษัทตั้งขึ้นเพื่อ ประกอบกิจการซื้อขายลดตัวเงิน บริษัทเหล่านี้ติดต่อกับธนาคารพาณิชย์และธนาคารแห่งประเทศไทย การประกอบกิจการก็ทำทั้งในประเทศและต่างประเทศ เกี่ยวกับสินทรัพย์ทางการเงินมีการปฏิบัติอย่างมี ลักเกณฑ์ บริษัทเหล่านี้ต้องอาศัยการติดต่อกับเงินชั่วคราวจากธนาคารพาณิชย์โดยธนาคารพาณิชย์ถือว่าตลาดซื้อขายตัวเงินเป็นแหล่งปล่อยเงินจำนวนที่เหลือ คือจำนวนเงินส่วนที่เกินจากที่กฎหมายกำหนดไว้ สินค้าการเงินในตลาดซื้อขายลดก็ไ้แก่ ตัวเงิน ตัวเงินคลัง และพันธบัตรรัฐบาลในระยะสั้น พันธบัตรไ้เข้ามาเกี่ยวข้องอยู่ในตลาดซื้อขายลด ตั้งแต่สงครามโลกครั้งที่ ๑ แต่มานิยมมากในปี ค.ศ. ๑๙๓๔ ถึง ค.ศ. ๑๙๓๕ ส่วนตัวเงินคลัง รู้จักกันดีในหลังสงครามโลกครั้งแรก ในช่วงนี้ทำให้คนไม่นิยมใช้เช็ค แต่ต่อมาเช็คและตัวเงิน ก็กลายเป็นหัวใจของตลาดซื้อขายลดมาจนกระทั่งในปัจจุบัน

ตัวเงินในประเทศไทยเป็นที่รู้จักกันในวงแคบเฉพาะในหมู่ผู้ประกอบการค้าเท่านั้น ส่วนบุคคลทั่ว ๆ ไป มักไม่คุ้นเคยกับตัวเงินเลยที่เป็นเช่นนี้เพราะประเทศไทยคนส่วนมากยังมีการศึกษาน้อย ทำให้มีความรู้ในเรื่องตัวเงินแคบมาก จึงต้องส่งเสริมในดานการโฆษณาชักชวน และเปลี่ยนความรู้สึกนึกคิดเสียใหม่ให้ประชาชนมีความเชื่อถือยอมรับการถือตัวเงินเป็นเอกสารทางการเงิน โดยให้มีสถาบันที่ทำหน้าที่เกี่ยวกับการซื้อลดโดยตรงเพื่อการหมุนเวียนทางการเงิน ความบกพร่องต่าง ๆ ของกฎหมายตัวเงินในประเทศไทยเป็นอีกข้อหนึ่งที่ทำให้คนขาดความเชื่อถือไม่ไว้วางใจในการที่จะถือตัวเงิน เพราะกฎหมายไทยเรามาบัญญัติไว้เพียงกว้าง ๆ จึงมิอาจให้เกิดปัญหาในเวลาปฏิบัติเสมอ

ในขณะนี้ธนาคารพาณิชย์เป็นสถาบันการเงินที่ทำหน้าที่ซื้อขายลดที่เชื่อถือได้ แต่วิธีการปฏิบัติการซื้อขายลดแต่ละครั้งต้องใ้การพิจารณาตัดสินใจอย่างรอบคอบเพื่อให้ถูกต้องตามระเบียบวิธีซึ่งได้กำหนดไว้อย่างซับซ้อน ทำให้เกิดความไม่สะดวกในการซื้อขายลด การซื้อขายลดแต่ละครั้งลูกค้าต้องเสียเวลารอคอยนานกว่าจะทราบผล และลูกค้าส่วนมากจะไ้รับคำปฏิเสธจากธนาคารเสมอ เนื่องจากไม่สามารถปฏิบัติให้ถูกต้องครบถ้วนตามระเบียบข้อบังคับได้ ควยเหตุนี้ตัวเงินใน

ในประเทศไทยจึงยังไม่เป็นที่รู้จักกันแพร่หลายเหมือนบางประเทศ ธนาคารพาณิชย์จึงนับว่าเป็นสถาบันการเงินที่มีส่วนในการส่งเสริมให้ประชาชนหันมาสนใจและใช้ตัวเงินมากขึ้น ในการนี้ธนาคารก็ต้องมีหลักในการพิจารณาซื้อขายหลักทรัพย์ที่สำคัญคือ ควรปล่อยเงินกู้ให้กระจายอยู่ในวงธุรกิจด้านต่าง ๆ ไม่ควรรับพิจารณาเฉพาะกลุ่มบริษัทหรือคณะบุคคลใดบุคคลหนึ่ง อันจะทำให้ฐานะของธนาคารต้องตกอยู่ในสภาพเสี่ยงภัยคือ โศกขตาของธนาคารต้องไปรวมอยู่กับบุคคลใดบุคคลหนึ่งโดยเฉพาะ นอกจากนั้นปริมาณเงินใหญ่ทั้งหมดซึ่งรวมทั้งใหญ่โดยวิธีการซอลดของธนาคารก็ควรไม่ให้เกินร้อยละ ๗๕ ของเงินฝากทั้งหมด หรืออย่างมากที่สุดในบางบุคคล และในบางฤดูกาลที่มีการถอนเงินมากก็ไม่ควรให้เกินร้อยละ ๘๐ ของเงินฝากทั้งหมด ทั้งนี้ก็เพื่อไม่ให้ธนาคารต้องตกอยู่ในสภาพต้องเสี่ยงภัยมากเกินไปนั่นเอง นอกจากหลักเกณฑ์นี้ธนาคารพาณิชย์ก็อาจพิจารณาตัวผู้บริหารงานชั้นสูงของกิจการที่นำตัวมาซื้อขายลดความเป็นบุคคลที่ซื่อสัตย์หรือไม่เป็นคนดีแค่นั้น มีความสามารถแค่ไหน และต้องการเงินเพื่อไปใช้ในวัตถุประสงค์ใดตรงกับวัตถุประสงค์ที่ธนาคารพาณิชย์แห่งนั้นตั้งไว้หรือไม่ เช่น เพื่อการเกษตร หรืออุตสาหกรรม เป็นต้น บางครั้งการตัดสินใจอนุมัติหรือปฏิเสธครั้งใดยอมต้องอาศัยความคิดเห็นจากการกลั่นกรองข่าวสารทางเศรษฐกิจที่รวบรวมมาได้ บางครั้งในการให้บริการซื้อขายลดตัวเงินของวงการธุรกิจ และประชาชนนั้นธนาคารจำเป็นจะต้องเพิ่มเจ้าหน้าที่ผู้มีความสามารถและความชำนาญเป็นพิเศษเพื่อให้คำแนะนำชี้แจงแก่ลูกค้าแต่ละราย เพื่อให้ประชาชนเกิดความสนใจในตัวเงินมากขึ้น และทำให้ธนาคารพาณิชย์แห่งนั้นสามารถดำเนินการอย่างไคผลเต็มที่ เพราะธนาคารพาณิชย์ที่มีกิจการใหญ่โดยอมไคผลประโยชน์และไคเปรียบธนาคารพาณิชย์ที่มีกิจการขนาดเล็ก เมื่อธนาคารคอยให้คำแนะนำแก่ลูกค้า ปัญหาซึ่งจะเป็นอุปสรรคในการดำเนินงานก็จะน้อยลง เพราะประชาชนมีความเข้าใจเรื่องดีขึ้น ตัวเงินก็จะ เป็นเครื่องมือทางกำการเงินที่ไคไคสะดวกมาก โดยเฉพาะในด้านการค้าทั้งในประเทศและระหว่างประเทศ เพราะตัวเงินสามารถเปลี่ยนมือไคทันที ทำให้กระแสเงินทุนหมุนเวียนเร็วขึ้น เศรษฐกิจยอมดีขึ้นและถ้าผู้ขอตัวเงินต้องการใช้เงิน เขาก็สามารถขายตัวนั้นออกไปไคอีก ซึ่งเรียกว่า การขายช่วงลดตัวเงิน ผู้ขอตัวก็ยังคงมีสิทธิ์ไคเบี้ยไคหลักหนี้ชำระเงินตามจำนวน และผู้ขายต่อจะต้องสลักหนี้ตัว เพื่อรับผิดชอบในหนี้สินเช่นเดียวกับผู้ขายรายแรก

นอกจากนี้ธนาคารยังต้องประกอบควยเจ้าหน้าที่ที่มีความรู้ความสามารถในด้านวิชาการเทคนิคปฏิบัติเพื่อสามารถแก้ไขปัญหเฉพาะหน้าและปัญหาที่เกิดขึ้นโดยรู้เท่าไม่ถึงการ เช่น

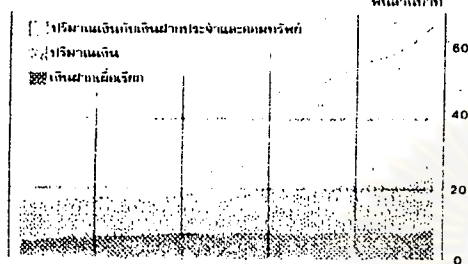
ปัญหาในการลงบัญชีจะยึดหลักวิธีการใดจึงจะทำให้ธนาคารไม่เสียเปรียบและไม่เป็นการปฏิบัติที่ขัดกับกฎหมายระเบียบข้อบังคับของทางราชการทั้งไม่ทำให้ธนาคารต้องเสี่ยงต่อการไม่ได้รับคืน เช่น การลงบัญชีดอกเบี้ยรับ (Interest Received Account) หรือ ค่านายหน้ารับ ค่าธรรมเนียม (Commission Received Account) จะเกิดผลต่างกันเมื่อนำไปคำนวณเสียภาษี เจ้าหน้าที่ธนาคารจึงควรใช้ความระมัดระวังเรื่องนี้ด้วย ส่วนการติดตามความเคลื่อนไหวทางด้านการเงินของลูกค้าที่ยังเป็นหนี้กับธนาคารควรมีมาตรการในการแก้ไขดำเนินการ หากลูกค้าไม่ชำระภายในกำหนด และลูกค้ารายใดที่ติดต่อเรียกเก็บไม่ได้ ควรจะโอนเข้าบัญชี Past Due ด้วยวิธีการ Work Out หรือ Liquidation เป็นหน้าที่ของส่วนประนีประนอมหนี้ที่จะเลือกใช้ตามความจำเป็นและเหมาะสมกับสถานะการเงินของลูกค้าในขณะนั้น

การเคลื่อนไหวของตัวเงินในระหว่างปี ๒๕๑๕ (ดูตารางหมายเลข ๑ และ ๒ ท้ายบท)

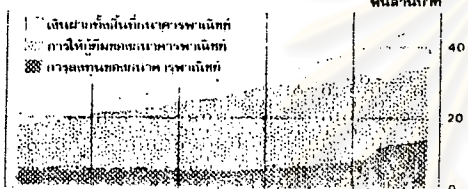
เมื่อสิ้นเดือนธันวาคม ๒๕๑๕ ฐานะของธนาคารพาณิชย์อยู่ในสภาวะที่คล่องตัวมาก เงินฝากทุกประเภทเพิ่มขึ้นรวม ๘,๘๘๗.๓ ล้านบาท หรือร้อยละ ๒๖.๕ นับว่าสูงเป็นประวัติการณ์ เฉพาะเงินฝากประจำเพิ่มขึ้นกว่า ๗,๕๐๐ ล้านบาท หรือประมาณ ๓ ใน ๔ ของเงินฝากที่เพิ่มขึ้นทั้งหมด และส่วนใหญ่เพิ่มในระยะครึ่งหลังของปี ตามรูปหน้า ๘๕ แสดงการเงินและการธนาคาร การให้สินเชื่อของธนาคารพาณิชย์เปรียบเทียบกับใน ๕ ปีที่ผ่านมา (ยกเว้นปี ๒๕๑๔) ในปี ๒๕๑๕ ยอดคงเพิ่มขึ้นในอัตราต่ำ ในครึ่งปีแรกจะเห็นว่ายอดคงค้างกับลดลง ทั้งนี้เนื่องจากสาเหตุหลายประการ ที่สำคัญคือธุรกิจรายใหญ่ ๆ โดยเฉพาะบริษัทต่างประเทศได้กู้ยืมเงินจากตลาดต่างประเทศเป็นจำนวนมาก เนื่องจากอัตราดอกเบี้ยต่ำกว่า อย่างไรก็ตามในระยะครึ่งหลังของปี สินเชื่อของธนาคารพาณิชย์ได้เพิ่มโดยสม่ำเสมอทุกเดือน เมื่อสิ้นเดือนธันวาคมสินเชื่อเพิ่มขึ้นรวม ๘,๐๘๘.๔ ล้านบาท หรือร้อยละ ๑๓.๐ ในจำนวนนี้ประมาณครึ่งหนึ่งเป็นการให้กู้ยืมและเบิกเกินบัญชี ส่วนที่เหลือเป็นการซื้อลดตัวเงินประเภทต่าง ๆ คือเพิ่มขึ้นประมาณร้อยละ ๖.

การเงินและการธนาคาร

ปริมาณเงิน



กิจกรรมของธนาคารพาณิชย์



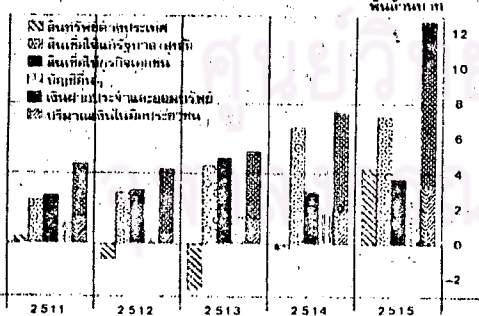
อัตราส่วนเงินให้กู้ยืมต่อเงินฝากของธนาคารพาณิชย์



อัตราส่วนเงินลงทุนต่อเงินฝากของธนาคารพาณิชย์



ปัจจัยที่ทำให้ปริมาณเงินเปลี่ยนแปลง



การเปลี่ยนแปลงของเงินฝากและสินเชื่อของธนาคารพาณิชย์ตั้งที่กล่าวข้างต้น ทำให้อัตราส่วนสินเชื่อต่อเงินฝากเมื่อสิ้นเดือนธันวาคมลดลงเป็นร้อยละ ๗๔.๗ เทียบกับร้อยละ ๘๓.๖ เมื่อสิ้นปี ๒๕๑๔

การกู้ยืมของธนาคารพาณิชย์เพิ่มขึ้นเล็กน้อยเมื่อเทียบกับ ๒ ปีก่อน ทั้งนี้เนื่องจากธนาคารพาณิชย์มีสภาพคล่องสูง โดยเงินกู้จากธนาคารแห่งประเทศไทยลดลง ๓๒.๕ ล้านบาท แต่เงินกู้จากต่างประเทศเพิ่มขึ้น ๒๐๒.๔ ล้านบาท เนื่องจากระยะต้นปีอัตราดอกเบี้ยในต่างประเทศต่ำ

โดยที่ปีนี้นั้นเงินฝากเพิ่มขึ้นมาก แต่การให้กู้ยืมของธนาคารพาณิชย์เพิ่มขึ้นน้อย ธนาคารพาณิชย์จึงไถ่ลงทุนในหลักทรัพย์ต่าง ๆ เพิ่มขึ้นถึง ๕,๘๗๐.๗ ล้านบาท หรือร้อยละ ๒๓.๘ เทียบกับปี ๒๕๑๔ และ ๒๕๑๓ ซึ่งลงทุนเป็นจำนวน ๒,๔๒๓.๐ ล้านบาท และ ๕๓๔.๑ ล้านบาท ตามลำดับ การลงทุนในพันธบัตรปีนี้นั้นเพิ่มขึ้น ๕,๒๒๘.๖ ล้านบาท และลงทุนในตั๋วเงินคลังเพิ่มขึ้น ๒๘๑.๑ ล้านบาท อัตราส่วนสินทรัพย์สภาพคล่องต่อเงินฝากเมื่อสิ้นธันวาคมปีนี้นั้นสูงขึ้นมาก คือ เท่ากับร้อยละ ๓๗.๓ เทียบกับร้อยละ ๒๘.๗ และร้อยละ ๒๔.๓ เมื่อสิ้นปี ๒๕๑๔ และ ๒๕๑๓ ตามลำดับ

การเปลี่ยนแปลงที่มาของเงินทุนและการใช้เงินทุนที่สำคัญของธนาคารพาณิชย์

	๒๕๑๔		๒๕๑๕	
	ล้านบาท	รอยละ	ล้านบาท	รอยละ
<u>ที่มาของเงิน</u>				
เงินกองทุน	+ ๕๓๙.๐	๑๓.๔๒	+ ๕๘๖.๒	๑๓.๓๘
เงินฝาก	+ ๕,๘๓๓.๘	๑๘.๔๒	+ ๙,๙๘๓.๓	๒๖.๕๕
เงินกู้ยืม	+ ๓๓๙.๕	๑๙.๒๕	+ ๑๖๙.๕	๓.๙๐
อื่น ๆ	+ ๔๔๕.๖	๒๐.๔๖	+ ๖๐๒.๔	๒๑.๑๒
รวม	+ ๗,๖๓๖.๙	๑๘.๕๕	+ ๑๑,๒๔๑.๔	๒๓.๐๓
<u>ทางใช้เงินทุน</u>				
เงินสดและเงินฝากที่				
ธนาคารแห่งประเทศไทย	+ ๕๒๐.๑	๒๑.๑๐	+ ๕๖๙.๙	๑๕.๙๔
เครดิตธนาคารพาณิชย์	+ ๓,๕๒๕.๕	๑๒.๕๓	+ ๔,๐๘๘.๔	๑๒.๙๕
การลงทุนในหลักทรัพย์	+ ๒,๔๒๓.๐	๓๘.๔๑	+ ๕,๕๓๐.๓	๖๓.๘๐
อื่น ๆ	+ ๑,๑๖๘.๓	๒๖.๙๑	+ ๑,๑๑๖.๔	๒๐.๑๔
รวม	+ ๗,๖๓๖.๙	๑๘.๕๕	+ ๑๑,๒๔๑.๔	๒๓.๐๓

ที่มา : ธนาคารแห่งประเทศไทย

ในปี ๒๕๑๕ ธนาคารแห่งประเทศไทยให้ความช่วยเหลือธนาคารพาณิชย์เกี่ยวกับการรับ
 ขวางข้อลดค่าตัวสัญญาใช้เงินทุกประเภทเพิ่มขึ้น โดยมีมูลค่ารวม ๕,๕๑๘.๖ ล้านบาท เพิ่มขึ้นจากปี
 ที่แล้ว ๒,๑๓๓.๖ ล้านบาท หรือร้อยละ ๖๕ การรับขวางข้อลดค่าตัวสัญญาใช้เงินที่เกิดจากการสง

สินค้าออก การประกอบการอุตสาหกรรม และการผลิตทางเกษตรกรรม มีมูลค่าเพิ่มขึ้น ๑,๐๑๒.๕, ๑,๐๓๙.๙ และ ๑๑๘.๕ ล้านบาท หรือร้อยละ ๕๘.๑, ๖๘.๕ และ ๑๔๐.๗ ตามลำดับ นอกจากนี้ปีนี้ธนาคารยังได้ให้ความอนุเคราะห์ด้วยการรับช่วงซื้อลดตั๋วสัญญาใช้เงินที่เกิดจากการให้สินเชื่อ โดยมีผลลดการเกษตรเป็นประกันอีก ๒.๗ ล้านบาท ดังรายละเอียดดังนี้.-

ก. การรับช่วงซื้อลดตั๋วสัญญาใช้เงินที่เกิดจากการส่งสินค้าออก ธนาคารรับช่วงซื้อลดตั๋วสัญญาใช้เงินที่เกิดจากการส่งสินค้าออก ๒,๗๕๔.๙ ล้านบาท เพิ่มขึ้นจากปีก่อน ๑,๐๑๒.๕ ล้านบาท หรือร้อยละ ๕๘.๑

การรับช่วงซื้อลดตั๋วสัญญาใช้เงินที่เกิดจากการส่งสินค้าออก
แยกตามประเภทเอกสารประกอบตั๋วเงิน

(ล้านบาท)

ประเภท	ปี		+ เพิ่ม	- ลด
	๒๕๑๔	๒๕๑๕	มูลค่า	ร้อยละ
เลตเตอร์ออฟเครดิต	๗๕๔.๙	๑,๐๘๗.๓	+ ๓๓๒.๔	+ ๔๔.๐๓
ตั๋วแลกเงิน	๕๒๒.๘	๒๔๙.๖	- ๒๗๓.๒	- ๕๒.๒๖
ตั๋วสัญญาซื้อขาย	๙๔.๖	๒๘๐.๔	+ ๑๘๕.๘	+ ๑๙๖.๔๑
ตั๋วออกตามใบรับสินค้า ใบรับไซโล	๓๗๐.๑	๑,๑๓๗.๖	+ ๗๖.๗๕	+ ๒๐๗.๓๘
	๑,๗๔๒.๔	๒,๗๕๔.๙	+ ๑,๐๑๒.๕	+ ๕๘.๑๑

สินค้าส่งออกที่ธนาคารรับช่วงซื้อลดตั๋วสัญญาใช้เงินเป็นจำนวนมากในปีนี้ได้แก่ ข้าว และน้ำตาล ซึ่งมีมูลค่า ๗๕๔.๒ ล้านบาท และ ๒๒๐.๐ ล้านบาท ตามลำดับ สำหรับชาวนั้นเป็นตั๋วสัญญาใช้เงินของกระทรวงพาณิชย์ที่ออกตามตั๋วแลกเงินการขายข้าวเงินเชื่อระยะยาวให้แก่รัฐบาลฟิลิปปินส์ ๔๕.๗ ล้านบาท ซึ่งต่อมาได้มีการชำระเงินด้วยการออกพันธบัตรรัฐบาลและจ่ายให้แก่ธนาคาร สำหรับตั๋วสัญญาใช้เงินที่เกิดจากการส่งน้ำตาลออกนั้น เป็นการให้ความอนุเคราะห์แก่

โรงงานน้ำตาลดิบเนื่องมาจากปีก่อน

ตัวสินค้าออกที่เพิ่มขึ้นมากจากปีก่อนได้แก่ น้ำตาล ยาง แป้งมัน ข้าว ส่วนตัวสินค้าออกที่ลดลงส่วนใหญ่ได้แก่ ข้าวโพค ละครึ่ง ผลไม้กระป๋อง ไม้ แต่สินค้าออกที่นำมาออกตัวได้เพิ่มขึ้นอีกหลายชนิด เช่น ครึ่ง เชือกปอ พลาสติก ปลา สารเคมี ผงชูรส ยารักษาโรค ซีเมนต์ ผลิตภัณฑ์ไม้สัก และเสื้อผ้าสำเร็จรูป เป็นต้น

ข. การรับช่วงซื้อตัวสัญญาใช้เงินที่เกิดจากการประกอบกิจการอุตสาหกรรม การรับช่วงซื้อตัวสัญญาใช้เงินประเภทนี้มีมูลค่าทั้งสิ้น ๒,๕๕๘.๓ ล้านบาท เพิ่มขึ้นจากปีก่อน ๑,๐๓๙.๙ ล้านบาท หรือร้อยละ ๖๘.๕ ส่วนใหญ่ได้แก่ ตัวอุตสาหกรรมผลิตซีเมนต์ผง รองลงมาได้แก่ ตัวอุตสาหกรรมถลุงแร่ดีบุก หอม ปันคาย และยางรถยนต์ (ดูหน้า ๔๕)

ค. การรับช่วงซื้อตัวสัญญาใช้เงินเนื่องจากการผลิตทางเกษตรกรรม ในปีนี้การรับช่วงซื้อตัวสัญญาใช้เงินประเภทนี้มีมูลค่า ๒๐๒.๙ ล้านบาท เมื่อเทียบกับปีก่อนเพิ่มขึ้น ๑๑๘.๕ ล้านบาท หรือร้อยละ ๑๔๐.๙ ตัวสัญญาใช้เงินทางผลิตผลทุกประเภทเพิ่มขึ้นโดยเฉพาะตัวข้าว ข้าวโพค และสวนผลไม้ นอกจากนี้ธนาคารยังได้เพิ่มการรับช่วงซื้อตัวที่เกิดจากการเลี้ยงสัตว์ การประมง ปอ ยาสูบ อีกด้วย แต่การประมงและการเลี้ยงสัตว์ ปอ ยาสูบ ได้ความช่วยเหลือส่วนมาก

การรับช่วงซื้อตัวสัญญาใช้เงินเนื่องจากการผลิตทางเกษตรกรรม

(ล้านบาท)

ประเภทผลิตผล	ปี		+	-
	๒๕๑๔	๒๕๑๕	เพิ่ม มูลค่า	ลด ร้อยละ
ข้าว	๖๓.๑	๑๓๑.๖	+ ๖๘.๕	+ ๑๐๘.๕๖
ข้าวโพค	๑๙.๕	๒๙.๖	+ ๑๐.๑	+ ๕๑.๓๙
ฝ้าย	๐.๔	๓.๓	+ ๒.๙	+ ๗๒๕.๐๐
สวนผลไม้	๐.๔	๖.๒๓	+ ๕.๘๓	+ ๖๗๘.๗๕

การบริจวงซอลดตัวสัญญาใช้เงินที่เกิดจากการประกอบกิจการอุตสาหกรรม

ปี 2515 เปรียบเทียบกับปี 2514

(ล้านบาท)

ประเภทอุตสาหกรรม	2514	2515	+ เพิ่ม - ลด	
			มูลค่า	ร้อยละ
ทองคำนํ้าย	171.0	209.6	+ 38.6	+ 22.57
ทองคำ	-	4.4	+ 4.4	+ 100.00
วัสดุก่อสร้าง	630.9	1,142.0	+ 811.1	+ 128.56
ทองกระสอบ	105.5	111.3	+ 5.8	+ 5.50
พรม	0.6	5.0	+ 4.4	+ 733.33
ฟอกและย้อมผ้า	2.8	2.4	- 0.5	- 17.24
นาอํกคอบ	7.0	8.2	+ 1.2	+ 17.14
สกกนํานํพร	49.7	60.5	+ 10.8	+ 21.73
ผลิตเหล็กเส้น	69.5	-	- 69.5	- 100.00
กระเบื้องกระภาช ท่อนํ	45.4	-	- 45.4	- 100.00
กลองนํกบ	276.0	383.0	+ 107.0	+ 38.77
สนํ ยาสีฟัน รองเท้าผ้าใบ	3.0	4.6	+ 1.6	+ 53.33
ยางรถยนต์	94.6	168.3	+ 73.7	+ 77.91
ผลิตภัณฑ์กระดาษคํ	8.4	8.3	- 0.1	- 1.19
ผงชูรส	15.4	15.8	+ 0.4	+ 2.60
อาหารสัตว์	6.7	32.4	+ 25.7	+ 383.58
เครื่องใช้และอุปกรณ์ไฟฟ้า	1.9	25.0	+ 23.1	+ 1,215.79
ผ้าขนานอํ	1.8	13.0	+ 11.2	+ 622.22
ยารักษาโรค	2.6	30.1	+ 27.5	+ 1,057.89
ผลิตภัณฑ์นํนํ้าประหลัง	-	1.0	+ 1.0	+ 100.00
ผลิตภัณฑ์ขางนํง	0.6	0.3	- 0.3	- 50.00
โซกาไฟ	5.1	4.5	- 0.6	- 11.76
วันเส้น	-	11.8	+ 11.8	+ 100.00
นํอํค	-	1.0	+ 1.0	+ 100.00
นํลออน	-	0.7	+ 0.7	+ 100.00
นํ	-	0.4	+ 0.4	+ 100.00
นํนํปรํรูป	2.0	0.1	- 1.9	- 95.00
กระจก	8.4	-	- 8.4	- 100.00
รํวเบลอค	9.4	-	- 9.4	- 100.00
นํนํบอฮาสบ	-	8.9	+ 8.9	+ 100.00
อาหารกระปอง	-	5.7	+ 5.7	+ 100.00
รวม	1,518.4	2,558.8	+ 1,039.9	+ 68.48

การรับชวงซื้อลดตั๋วสัญญาใช้เงินเนื่องจากการผลิตทางเกษตรกรรม (ต่อ)

(ล้านบาท)

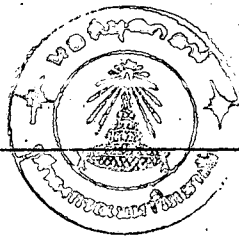
ประเภทผลิตภัณฑ์	ปี		+ เพิ่ม	- ลด
	๒๕๑๔	๒๕๑๕	มูลค่า	ร้อยละ
การประมง	-	๐.๘	+ ๐.๘	+ ๑๐๐.๐๐
การเลี้ยงสัตว์	-	๔.๕๔	+ ๔.๕๔	+ ๑๐๐.๐๐
ปอ	-	๒.๐	+ ๒.๐	+ ๑๐๐.๐๐
ยาสูบ	-	๒.๔	+ ๒.๔	+ ๑๐๐.๐๐
อื่น ๆ	๐.๕	๒๒.๒	+ ๒๑.๗	+ ๔,๕๕๐.๐๐
	๘๒.๒	๒๐๒.๗	+ ๑๑๘.๕	+ ๑๔๐.๗๔

ง. การรับชวงซื้อลดตั๋วสัญญาใช้เงินที่เกิดจากการให้สินเชื่อโดยมีผลผลิตจากการเกษตรเป็นประกัน ซึ่งเพิ่งประกาศใช้เมื่อ ๒๗ เมษายน ๒๕๑๕ เพื่อขยายขอบเขตการให้ความช่วยเหลือแก่กลุ่มเกษตรกร ธนาคารได้เริ่มรับชวงซื้อลดตั๋วสัญญาใช้เงินประเภทนี้จากธนาคารเพื่อการเกษตรและสหกรณ์การเกษตร ตั้งแต่เดือนกรกฎาคม เป็นมูลค่ารวมทั้งสิ้น ๒.๗ ล้านบาท

สรุปแล้วปี ๒๕๑๕ ธนาคารให้ธนาคารพาณิชย์กู้ยืมโดยการรับชวงซื้อลดตั๋วสัญญาใช้เงินเพิ่มขึ้น

ในระหว่างปี ๒๕๑๕ ธนาคารแห่งประเทศไทยได้ปรับปรุงแก้ไขพระราชบัญญัติการธนาคารพาณิชย์ในส่วนที่เกี่ยวกับการซื้อลดตั๋วเงิน ดังนี้.-

มาตรา ๑๔ ธนาคารได้ประกาศลดอัตราดอกเบี้ยสูงสุด และส่วนลดในการให้กู้ยืม และให้เครดิตของธนาคารพาณิชย์ให้ต่ำลง เพื่อส่งเสริมการลงทุนและช่วยการลดต้นทุนการผลิต โดยมีผลใช้บังคับตั้งแต่วันที่ ๓ เมษายน ๒๕๑๕ เป็นต้นไป ดังรายละเอียดดังต่อไปนี้.-



(ร้อยละต่อปี)

การให้กู้ยืมหรือการขอลดค่าเพื่อการส่งสินค้าออก
 การขอลดค่าอันเกิดจากการประกอบกิจการอุตสาหกรรม หรือ
 การจำหน่ายผลิตภัณฑ์อุตสาหกรรมของผู้ประกอบการอุตสาหกรรม
 ในประเทศ
 การให้กู้ยืมแก่กิจการอุตสาหกรรมโดยมือสังหาริมทรัพย์ และ
 สังหาริมทรัพย์เป็นประกัน

อัตราเดิม	อัตราใหม่
๕	๕ ๒๑๑
๑๐	๕ ๒๑๑
๑๒	๑๑ ๒๑๑

ในปี ๒๕๑๕ สิ้นเชื้อที่ธนาคารเพื่อการเกษตรและสหกรณ์การเกษตร ให้แก่เกษตรกรโดย
 ครม.มีจำนวนทั้งสิ้น ๖๙๕.๔ ล้านบาท และให้แก่สหกรณ์การเกษตรเป็นจำนวน ๒๒๔.๖ ล้านบาท
 มากกว่าปี ๒๕๑๔ เป็นจำนวนเงิน ๒๒๖.๖ ล้านบาท สำหรับโครงการให้ลูกค้าเกษตรกรกู้เงิน
 ด้วยการรับจำนำผลผลิตที่เกษตรกรผลิตได้เอง ในขณะที่ผลิตผลตกต่ำเพื่อให้โอกาสนำสินค้าออก
 จำหน่ายเพื่อราคาดี ซึ่งได้เริ่มทดลองปีนี้ใน ๕ จังหวัด คือ พระนครศรีอยุธยา ลพบุรี ชัยนาท
 สุพรรณบุรี ฉะเชิงเทรา นครสวรรค์ พิจิตร นครราชสีมา และเพชรบูรณ์ มีเกษตรกรใช้บริการ
 นี้ ๔.๔ ล้านบาท

ในปีนี้ธนาคารเพื่อการเกษตรและ สหกรณ์การเกษตรได้นำตัวสัญญาใช้เงินมาขายลดให้
 ธนาคารแห่งประเทศไทยทั้งสิ้นเป็นเงิน ๒๐๐.๒ ล้านบาท โดยเป็นตัวสัญญาใช้เงินเพื่อการผลิต
 ทางการเกษตร ๑๘๙.๕ ล้านบาท เทียบกับ ๙๖.๓ ล้านบาทในปีก่อน และตัวสัญญาใช้เงินที่เกิด
 จากการให้สินเชื่อ โดยมีผลผลิตของเกษตรกรเป็นประกัน ๒.๙ ล้านบาท

ตารางที่ ๓

สินทรัพย์และหนี้สินที่สำคัญของธนาคารพาณิชย์

(ล้านบาท)

ปี/ประเภท	เงินฝาก					เงินสดในมือและเงินฝากกับธนาคารแห่งประเทศไทย		สินทรัพย์สภาพคล่อง		เงินให้กู้และซื้อลด		สินทรัพย์เสีย	เงินกองทุน	
	จำกัแม่ือ	ออมทรัพย์	ประจำ	อื่น ๆ	รวม	จำนวนเงิน	อัตราส่วนร้อยละเงินฝาก	จำนวนเงิน	อัตราส่วนร้อยละเงินฝาก	จำนวนเงิน	ส่วนร้อยละเงินฝาก	จำนวนเงิน	จำนวนเงิน	อัตราส่วนร้อยละสินทรัพย์เสีย
2506 ธันวาคม	3,642.9	1,531.8	4,572.7	242.0	9,990.3	1,282.0	12.91	5,018.5	30.21	8,786.5	87.95	9,532.4	804.6	8.44
2507 ธันวาคม	3,903.9	1,860.6	3,672.7	232.3	11,669.5	1,301.2	11.22	3,187.7	27.32	10,596.0	90.80	11,274.3	1,085.8	9.63
2508 ธันวาคม	5,123.0	1,377.1	6,936.8	285.3	13,722.2	1,302.6	9.49	3,400.1	24.78	12,779.4	93.13	13,382.3	1,382.5	10.33
2509 ธันวาคม	5,472.9	2,010.1	9,459.3	315.8	17,528.1	1,474.6	8.41	5,143.8	29.35	15,072.8	85.99	15,567.4	1,612.4	10.36
2510 ธันวาคม	6,174.3	2,191.7	11,868.6	351.6	20,589.2	1,714.7	8.33	5,976.7	29.03	17,258.0	83.32	18,261.7	1,913.2	10.48
2511 ธันวาคม	6,342.1	2,435.1	14,308.7	403.7	24,140.6	1,973.7	8.18	6,850.1	28.25	20,093.3	83.23	21,215.1	2,216.5	10.45
2512 ธันวาคม	7,103.4	2,793.7	17,283.2	485.7	27,666.0	2,351.0	8.50	7,728.6	27.94	23,347.2	84.39	24,608.4	2,582.7	10.50
2513 ธันวาคม	7,533.8	2,934.0	20,931.3	420.7	31,881.8	2,465.5	7.73	7,732.0	24.25	28,193.7	88.42	29,323.8	3,065.1	10.45
2514 มกราคม	7,709.6	2,940.9	22,087.2	471.7	33,209.4	2,355.5	7.09	8,168.1	24.60	29,079.8	87.56	30,171.3	3,199.6	10.60
มีนาคม	7,841.0	3,007.3	23,229.2	465.4	34,483.9	2,963.4	8.61	9,494.5	27.53	28,865.3	83.70	29,577.2	3,310.5	11.19
พฤษภาคม	7,919.4	3,032.7	24,593.1	405.9	36,013.1	2,523.8	7.01	10,105.8	28.06	30,002.3	83.31	31,546.7	3,520.7	11.35
กันยายน	8,270.3	3,201.0	25,770.8	516.5	37,758.6	2,955.3	7.91	11,228.2	29.71	31,564.2	83.59	32,686.1	3,022.0	11.02
ธันวาคม	8,569.7	3,159.5	26,234.1	504.5	38,492.8	2,829.1	7.35	11,527.6	29.97	32,594.1	81.74	33,195.5	3,611.5	10.88
2515 มกราคม	8,645.8	3,187.6	26,751.9	507.2	39,093.5	2,871.2	7.34	12,201.1	31.21	32,775.0	83.84	33,584.0	3,324.9	10.79
กุมภาพันธ์	8,783.7	3,338.6	27,420.1	438.4	39,980.8	2,755.7	6.89	12,938.8	32.49	32,064.9	80.20	33,257.6	3,760.1	11.31
มีนาคม	8,793.4	3,333.4	27,977.4	511.2	40,665.4	2,621.4	6.45	13,691.6	33.67	31,817.0	78.24	33,244.5	3,802.2	11.44
เมษายน	8,730.1	3,389.4	28,611.6	492.8	41,223.9	2,760.9	6.70	14,605.0	35.43	31,358.4	76.09	33,003.7	3,861.3	11.56
พฤษภาคม	8,823.3	3,545.9	29,222.5	444.4	42,036.1	3,783.3	9.00	15,799.6	37.59	31,002.2	73.75	32,674.2	3,835.7	11.74
มิถุนายน	8,961.3	3,561.6	29,981.8	506.9	43,011.6	3,558.5	8.27	16,019.6	37.24	31,742.1	73.80	33,409.6	3,836.2	11.48
กรกฎาคม	8,731.1	3,784.9	30,763.6	537.4	43,817.0	3,197.5	7.30	16,105.0	36.76	32,718.2	74.67	34,195.4	3,885.5	11.36
สิงหาคม	8,638.2	3,817.0	31,491.6	489.6	44,481.4	3,343.3	7.52	16,176.2	36.37	33,181.8	74.60	34,559.8	3,984.6	11.53
กันยายน	9,173.1	3,868.2	32,238.0	502.0	45,831.3	3,721.8	8.12	16,928.8	36.94	33,925.9	74.02	35,194.2	4,014.6	11.41
ตุลาคม	9,483.1	3,970.6	32,857.3	601.3	46,912.3	3,304.9	7.05	17,888.8	38.13	34,628.8	73.32	35,534.2	4,022.6	11.32
พฤศจิกายน	9,765.9	4,054.2	33,232.8	633.0	47,745.9	3,455.5	7.24	17,818.5	37.32	35,652.6	74.67	35,553.8	4,082.0	11.48

ตารางที่ 3

เงินให้กู้ เบิกเกินบัญชี ชอลด และลงทุนของธนาคารพาณิชย์

(ล้านบาท)

ปีและระยะ	เงินให้กู้และเบิกเกินบัญชี			ชอลด					ลงทุน		
	รวม	ให้กู้	เบิกเกินบัญชี	รวม	ค่าภายในประเทศ	คำสั่งค้ำเจ้า	หนังสือรับ	คำสั่งค้ำออก	รวม	หลักทรัพย์รัฐบาล	อื่น ๆ
2506 ธันวาคม	6,167.2	1,130.8	5,056.4	2,619.3	751.0	628.0	687.6	572.7	1,813.7	1,684.9	128.8
2507 ธันวาคม	7,401.8	1,335.8	6,068.0	3,194.2	905.2	805.8	763.2	719.9	2,327.7	2,171.5	156.2
2508 ธันวาคม	8,915.5	1,770.4	7,145.1	3,863.9	995.7	970.1	968.6	929.5	2,740.7	2,539.6	201.1
2509 ธันวาคม	10,576.0	2,699.4	7,876.6	4,496.8	1,352.0	1,051.7	1,241.2	851.9	4,342.6	4,119.0	223.6
2510 ธันวาคม	12,586.6	2,786.7	9,799.7	4,641.4	1,631.0	1,083.8	1,252.2	704.4	5,113.5	4,858.2	255.3
2511 ธันวาคม	14,609.8	3,821.9	11,327.9	5,483.4	1,902.9	1,329.5	1,305.7	945.3	5,878.9	5,553.9	325.0
2512 ธันวาคม	17,733.6	3,748.7	13,984.9	5,613.6	2,086.4	1,108.2	1,331.5	1,087.5	5,774.2	5,445.7	328.5
2513 ธันวาคม	21,546.6	4,176.2	17,370.4	6,647.1	2,886.0	1,194.3	1,430.6	1,136.2	6,308.1	5,896.5	411.6
2514 มีนาคม	22,338.8	4,031.8	18,307.0	6,741.0	3,016.4	998.5	1,455.1	1,271.0	6,851.6	6,394.4	457.2
มิถุนายน	22,528.1	4,326.8	18,201.3	6,537.2	3,035.0	886.0	1,467.7	948.5	7,332.0	6,875.3	456.7
กันยายน	32,104.3	4,431.7	18,672.6	6,898.0	3,576.9	990.6	1,316.1	1,014.4	8,133.9	7,676.2	457.7
ธันวาคม	23,525.6	5,176.7	18,358.9	8,028.8	3,978.9	990.6	1,441.3	1,618.0	8,731.1	8,270.8	460.3
2515 มกราคม	23,831.6	4,890.4	18,941.2	8,762.6	4,047.7	1,072.7	1,504.9	2,137.3	8,851.4	8,390.3	461.1
กุมภาพันธ์	23,999.1	4,915.6	19,083.5	8,775.8	4,156.5	1,158.1	1,507.6	1,953.6	9,810.0	9,346.9	463.1
มีนาคม	23,913.2	5,174.3	18,738.9	8,151.8	4,013.9	1,104.3	1,503.2	1,530.4	10,732.5	10,267.5	465.0
เมษายน	23,606.9	5,172.8	18,434.1	8,210.0	4,113.5	1,092.8	1,555.0	1,448.7	11,658.7	11,184.3	474.4
พฤษภาคม	23,470.8	5,046.4	18,424.4	7,897.6	3,813.7	1,271.2	1,569.2	1,243.5	12,631.8	12,156.4	475.4
มิถุนายน	23,185.1	5,049.7	18,135.4	7,817.0	3,905.1	1,130.1	1,617.4	1,164.4	12,769.7	12,294.1	475.3
กรกฎาคม	23,576.0	5,164.4	18,411.6	8,166.2	4,126.1	1,187.8	1,664.9	1,187.4	13,082.6	12,577.5	505.1
สิงหาคม	24,071.5	5,331.2	18,740.3	8,646.7	4,281.9	1,256.1	1,852.1	1,256.6	13,301.8	12,807.6	491.2
กันยายน	24,573.3	5,901.3	18,672.0	8,625.5	4,112.9	1,204.9	1,949.1	1,358.6	13,374.9	12,875.8	499.1
ตุลาคม	24,933.3	6,161.0	18,772.3	8,992.5	4,259.5	1,230.0	2,000.9	1,502.1	13,433.5	12,931.2	502.3
พฤศจิกายน	25,139.3	6,331.1	18,808.2	9,489.5	4,530.7	1,337.6	2,041.2	1,580.0	14,110.2	13,605.5	504.7
ธันวาคม	25,617.1	6,508.7	19,108.4	10,035.4	4,940.0	1,206.3	1,996.3	1,892.8	14,301.9	13,791.5	510.4

1/ ไม่รวมธุรกิจระหว่างธนาคารพาณิชย์