

### สรุปและข้อเสนอแนะ

การใช้ที่ดินในเขตเทศบาลพนัสนิคม ปี ๒๕๒๒ เป็นไปตามธรรมชาติและตามความพอใจของแต่ละเจ้าของที่ดิน การใช้ที่ดินที่ไม่มีแบบแผนควบคุม จึงทำให้คุณภาพของที่ดินต่ำ เช่น ที่หลังริมถนนศรีบุญชู เป็นต้น ทำให้สิ้นเปลืองงบประมาณของเทศบาล ที่จะสร้างสิ่งสาธารณูปโภค สาธารณูปการ

จากการศึกษาถึงความเกี่ยวพันอัตราที่ตั้งและด้านกิจกรรมของการใช้ที่ดินจะมีผลกระทบต่อปัญหาด้านกายภาพต่าง ๆ ในปี ๒๕๒๒ ได้แก่

๑. ปัญหาระบบถนนและคมนาคมขนส่ง
๒. ปัญหาน้ำประปา
๓. ปัญหาการบรรเทาสาธารณภัย
๔. ปัญหาสภาพแวดล้อม น้ำเน่า น้ำเสีย
๕. ปัญหาขยะมูลฝอย

การศึกษาเพื่อหาแนวทางพัฒนาและการใช้ที่ดินของเทศบาลเมืองพนัสนิคม ปี ๒๕๔๒ จะได้ประโยชน์สูงสุด และเพิ่มคุณภาพของพื้นที่ในชุมชนและบริเวณโดยรอบให้ทัดเทียมกัน ซึ่งต้องแก้ปัญหาด้านกายภาพต่าง ๆ ดังกล่าวข้างต้นไปพร้อมกันด้วย

#### ๑. ปัญหาถนน คมนาคมขนส่ง

ถนนภายในเขตชุมชนพนัสนิคม พัฒนามาจากทางเกวียน มีสภาพคับแคบ ขนาดความกว้างตั้งแต่ ๕ เมตร ถึง ๒๐ เมตร ซึ่งมีผิวถนนลูกรัง แอสฟัลท์ คอนกรีต ความยาวถนนภายในเขตเทศบาลทั้งหมด ๑๗,๔๓๐.๕๗ เมตร เป็นพื้นที่ ๕๔ ไร่ คิดเป็นร้อยละ ๓.๓๖ สภาพการคมนาคมหลัก มีถนนสุขประดิษฐ์ ไปอำเภอเมืองชลบุรี และอำเภอเมืองฉะเชิงเทรา ถนนจรัญจวน ไปอำเภอบ้านบึง ปริมาณจราจร ๒,๔๐๐-๔,๐๐๐ คัน/วัน สายรองไปทางตำบลท่าบุญมี ส่วนการคมนาคมภายในชุมชน มีถนนเมืองเก่า และถนนศรีบุญชู เป็นหลัก เป็นทางวิ่งทางเดียวในถนนศรีบุญชูบางตอนและถนนข้างสาย

สถานีจอดรถภายในเขตเทศบาล กระจัดกระจายตามถนนสายสำคัญของชุมชน จะเห็นว่าสภาพถนน ปัจจุบันมีปัญหาเกี่ยวกับการคมนาคมขนส่ง ต้องทำการขยายถนนเดิมในเขตเทศบาลเป็นส่วนใหญ่ เป็นพื้นที่ทั้งหมด ๒๓๕.๘๕ ไร่ คิดเป็นร้อยละ ๔.๗๗ ของพื้นที่เขตเทศบาล สภาพถนนจะมีระเบียบสวยงาม และการใช้สะดวกมากยิ่งขึ้น ถนนเมืองเก่า ถนนศรีบุญชู เป็นถนนหลักภายในชุมชนที่มารองรับพื้นที่ขยายของชุมชนทางด้านทิศใต้ ส่วนถนนสุขประยูร จาจรูญ และเส้นทางไปตำบลท่าบุญมี เป็นถนนหลักที่ติดต่อกับอำเภออื่น ๆ และมีปริมาณจราจรสูงจึงขยายเพิ่ม ถนนตัดใหม่ เป็นถนนรอบวง ระยะทาง ๑๐ กม. เพื่อลดอุบัติเหตุรถยนต์ที่ผ่านหน้าโรงเรียนพนัสพิทยาคาร ป้องกันน้ำท่วมภายในเขตชุมชนอย่างมีประสิทธิภาพ และเป็นการขยายคุณภาพของที่ดินให้ทัดเทียมกัน ส่วนสถานที่จอดรถ ก็ให้รวมในที่เดียวกันริมถนนสุขประยูร การสร้างถนนวงรอบ เป็นการสร้างถนนที่มีราคาสูง ทางเทศบาลควรแบ่งการสร้างออกเป็นระยะ ๆ ตามกำลังเงินและความสำคัญของช่วงถนนภายในเวลา ๒๐ ปี

## ๒. ปัญหาแหล่งน้ำประปา

ปัจจุบันอ่างเก็บน้ำดิบสำหรับการประปา มีความจุ ๒๔๐,๐๐๐ ม<sup>๓</sup> ไม่เพียงพอกับความ ต้องการของชุมชนในหน้าแล้ง มีผู้ใช้ น้ำ ๑,๐๖๑ ราย คิดเป็นร้อยละ ๔๕.๗๑ ใช้น้ำ ๑,๑๕๐ ม<sup>๓</sup>/วัน เปิดจ่ายน้ำประปาวันละ ๒ ชั่วโมง ตั้งแต่ ๑๔.๐๐-๒๐.๐๐ น. ถ้าในอนาคตมีผู้ใช้ น้ำประปาเพิ่ม ร้อยละ ๔/ปี ทุกปี จะต้องใช้น้ำ ๓,๕๔๕.๖ ม<sup>๓</sup>/วัน ในปี ๒๕๔๒ จะใช้น้ำหมดภายใน ๖๕ วัน ถ้าปรับปรุงแหล่งน้ำเดิมให้เก็บน้ำเพิ่มขึ้น ถ้าขุดลอกให้ลึก ๓ เมตร จะเก็บน้ำได้ ๓๒๖,๔๐๐ ม<sup>๓</sup> เท่านั้น ซึ่งจะใช้น้ำหมดภายใน ๕๑ วัน ความจุของอ่างเก็บน้ำก็ยังไม่เพียงพอ ต้องหาแหล่งน้ำดิบเพิ่ม เพื่อรองรับขนาดชุมชนที่โตขึ้น แหล่งน้ำดิบทางด้านทิศตะวันออกเฉียงเหนือ ที่คลองหลวง ในเนื้อที่ ๓๘๓.๗๓ ไร่ ความจุน้ำได้ ๑,๕๔๑,๕๐๔ ม<sup>๓</sup> ในระดับความสูงของน้ำ ๓ เมตร จากกันอ่าง จะใช้น้ำหมดภายใน ๕๑๔ วัน

## ๓. ปัญหาการป้องกันน้ำท่วม

จากสภาพที่ตั้งของเทศบาลพนัสพิทยาคม ที่ชันความสูง ๖-๕.๕ เมตร บนที่ราบบางปะกง เป็นบริเวณรับน้ำของคลองใหญ่ และห้วยป่าแดง ในช่วงเวลาปกติ ฝนตกไม่ชุก การระบายน้ำของห้วยป่าแดง

และห้วยคลองใหญ่ ๑๒๕ ม<sup>๓</sup>/วินาที คลองกฎโจ้ง ระบายน้ำได้ ๗๕ ม<sup>๓</sup>/วินาที ห้วยน้อย ห้วยอีแซก ระบายน้ำได้ ๒๐ ม<sup>๓</sup>/วินาที ๑๔ ม<sup>๓</sup>/วินาที ตอนหัวเมือง และ ๑๕ ม<sup>๓</sup>/วินาที และ ๑๐ ม<sup>๓</sup>/วินาที ตอนท้ายเมือง ปันตกซุก ห้วยคลองใหญ่ ห้วยป่าแพง ระบายน้ำ ๓๒๕ ม<sup>๓</sup>/วินาที คลองกฎโจ้ง ระบาย ๔๕ ม<sup>๓</sup>/วินาที ที่เหลือระบายเข้าเขตชุมชน ส่วนปี ๒๕๑๗ ห้วยคลองใหญ่ ห้วยป่าแดง ระบายน้ำ ๔๕๓ ม<sup>๓</sup>/วินาที คลองกฎโจ้ง ระบายได้ ๑๐๐ ม<sup>๓</sup>/วินาที ที่เหลือระบายเข้าชุมชน ค่าเสียหายจากน้ำท่วม ปี ๒๕๑๗ เป็นเงินถึง ๔,๓๖๓,๖๕๐ บาท คิดเป็นร้อยละ ๔๕.๒๖ ของรายได้เทศบาลปี ๒๕๑๗

จากระบบถนนโครงการปี ๒๕๕๒ ถนนรอบวงที่ตัดใหม่ ระยะทาง ๑๐ กม. จะแบ่งการสร้าง เป็นระยะ ๆ ตามกำลังเงินของเทศบาล ช่วงเนินหลังเต่ากับถนนพนัสนิคม-บ้านปิง เป็นช่วงที่มีความสำคัญในการป้องกันน้ำท่วม ในชุมชนพนัสนิคม และเป็นแนวที่ใกล้เคียงกับการเสนอแนะของบริษัท อินเตอร์ ดีไซน์

#### ๔. ปัญหาการป้องกันอัคคีภัย

จากการศึกษาปัญหาอัคคีภัยมีน้อยมากในชุมชนพนัสนิคม เกิดอัคคีภัยเพียง ๓ ครั้ง ตั้งแต่ปี ๒๕๑๔-๒๕๒๒ ค่าเสียหาย ๖๐,๐๐๐ บาทเท่านั้น และแหล่งน้ำสำหรับดับเพลิงมีทั้งน้ำธรรมชาติ และ น้ำประปา ถ้าทำการปรับปรุงแหล่งน้ำดับเพลิงเหล่านี้ ก็จะมีน้ำเพียงพอต่อการป้องกันอัคคีภัยได้อย่างมีประสิทธิภาพ

#### ๕. ปัญหาท่อระบายน้ำฝน-น้ำโสโครก

สภาพการระบายน้ำของเทศบาลใช้ระบายทั้งน้ำฝนและน้ำโสโครกรวมกันในท่อเดียวกัน และให้ไหลไปตามธรรมชาติ ถนนบางสายไม่มีท่อระบายน้ำ จะทำให้เกิดปัญหาเกี่ยวกับที่ดินในอนาคต ความยาวของท่อระบายน้ำ ๑๖,๗๓๕ เมตร คิดเป็นร้อยละ ๔๖.๕๓ ของความยาวถนน ท่อระบายน้ำ ของถนนบางสายไหลถึงลงท้องนา แต่ส่วนมากท่อระบายในเขตเทศบาลไหลลงห้วยน้อย ห้วยอีแซก ตรงจุดตัดของลำห้วยกับถนน ของเสียจากการใช้น้ำของประชากร เป็นส่วนหนึ่งของของเสียที่ทำให้เกิดสภาพน้ำเน่าในห้วยน้อย ห้วยอีแซก ในหน้าแล้ง เพราะสภาพการไหลของน้ำหยุดนิ่งในช่วงเดือน

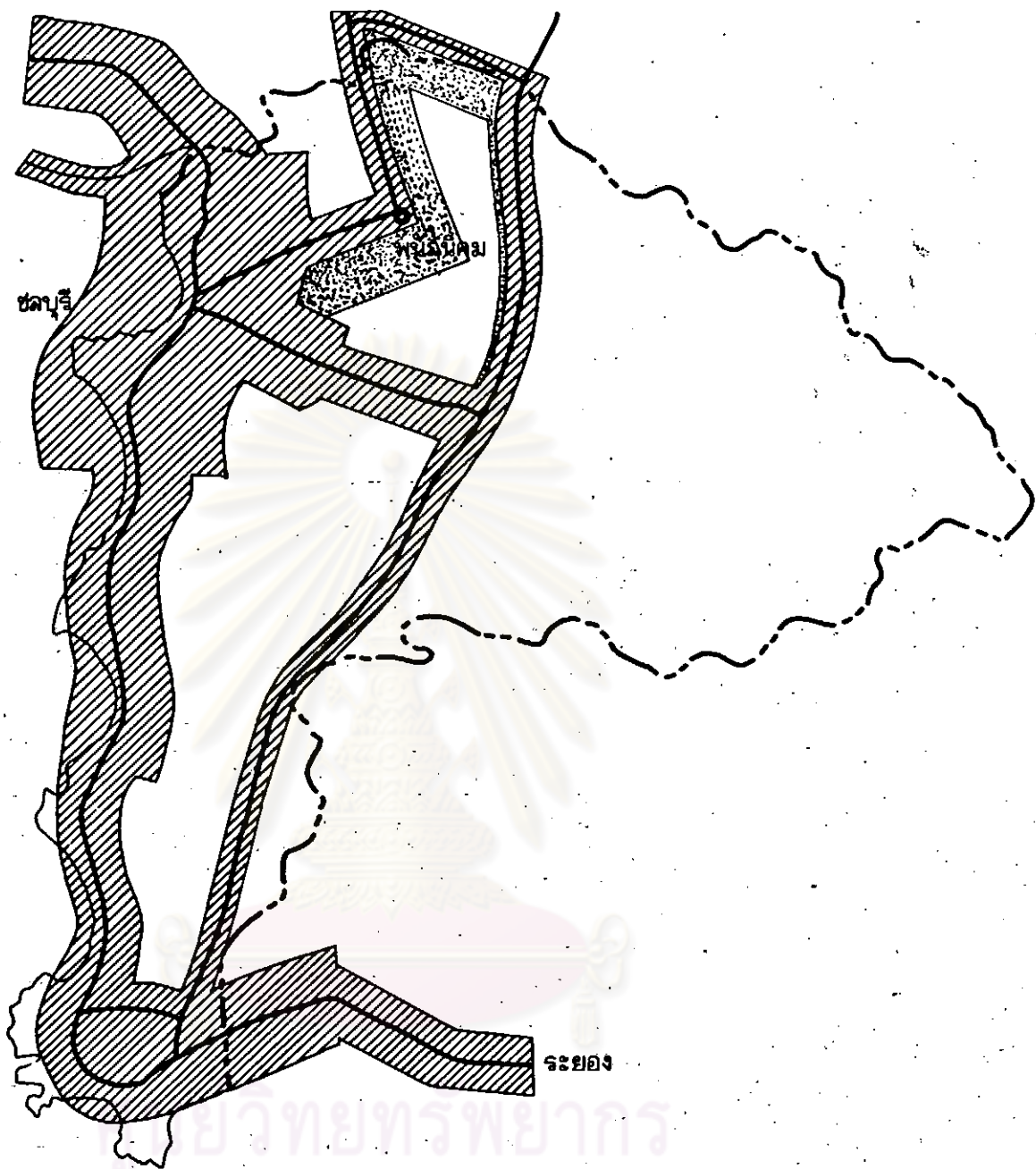
คุณภาพพันธุ์-เมษายน จากระบบการป้องกันน้ำท่วมภายในเขตเทศบาล จะเป็นตัวช่วยและเป็นตัวเร่ง  
ให้น้ำในท่อน้อย ท้ายฮีแซก มีการไหลอยู่ตลอดเวลา สภาพน้ำเน่า น้ำเสียจะบรรเทาไปได้

#### ๖. ปัญหาการจัดเก็บและแหล่งที่กำจัดขยะ

**แหล่งที่เกิดขยะ** เกิดตามสถานที่แออัดของประชาชนเป็นปริมาณมาก ได้แก่ บริเวณ  
ตลาดภายในชุมชน ปริมาณขยะปัจจุบันของเทศบาลเมืองพนัสนิคม  
๑๓.๓๓ ตัน/วัน ในอนาคตจะมีขยะเพิ่มอีก ๔.๖ ตัน/วัน คิดเป็นร้อยละ  
๓๔.๕๑ รวมเป็นขยะทั้งหมด ๑๗.๙๓ ตัน/วัน

**การเก็บขยะ** ปัจจุบันปี ๒๕๒๒ ใช้คนงานพร้อมรถ เข็นกวาดขยะตามถนนสายต่าง ๆ  
และใช้รถยนต์ขนาดใหญ่เก็บขยะตามถังรองรับที่ตั้งตามริมทางเท้า  
เป็นระยะ ๆ และเก็บตามสถานที่แออัด ได้แก่ ตลาด โดยเทศบาลมี  
รถเก็บขยะ ๓ คัน ใช้งาน ๒ คัน สำรองไว้อีก ๑ คัน ซึ่งเก็บขยะ  
วันละ ๒ เวลา เช้า-เย็น คันละ ๒ เที่ยว จะเก็บขยะวันละ ๔ เที่ยว  
เก็บขยะได้เที่ยวละ ๓.๕ ตัน/คัน ได้ปริมาณขยะ ๑๔ ตัน/วัน แต่ใน  
อนาคตมีขยะ ๑๗.๙๓ ตัน/วัน ในปี ๒๕๔๒ จึงต้องทำการเพิ่มจำนวน  
เที่ยวของรถที่ใช้งานหรือนำเอารถสำรองมาใช้เก็บขยะเพิ่ม

**ที่กำจัดขยะ** มีเนื้อที่ ๑๔.๕ ไร่ ทางทิศเหนือห่างเขตเทศบาล ๑ กม. ใช้วิธีกำจัด  
ขยะด้วยการขุดหลุมแล้วฝังขยะ สร้างที่ตั้งขยะให้มีปริมาณสำหรับ  
รองรับขยะมีขนาดใหญ่ขึ้น เพื่อรวมขยะสำหรับให้รถยนต์เก็บขยะมารับ  
ในบริเวณนี้ การกำจัดขยะใช้วิธีขุดหลุมแล้วฝัง



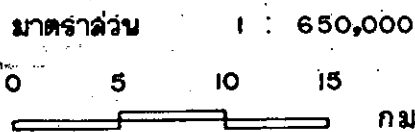
วิทยุการพยาบาล  
จุฬาลงกรณ์มหาวิทยาลัย

ที่มา งานวิจัยเบื้องต้น ภาพของชลบุรีกับการเปลี่ยนแปลง หน้า 36 โดย ดร. เกียรติ จิระกุล

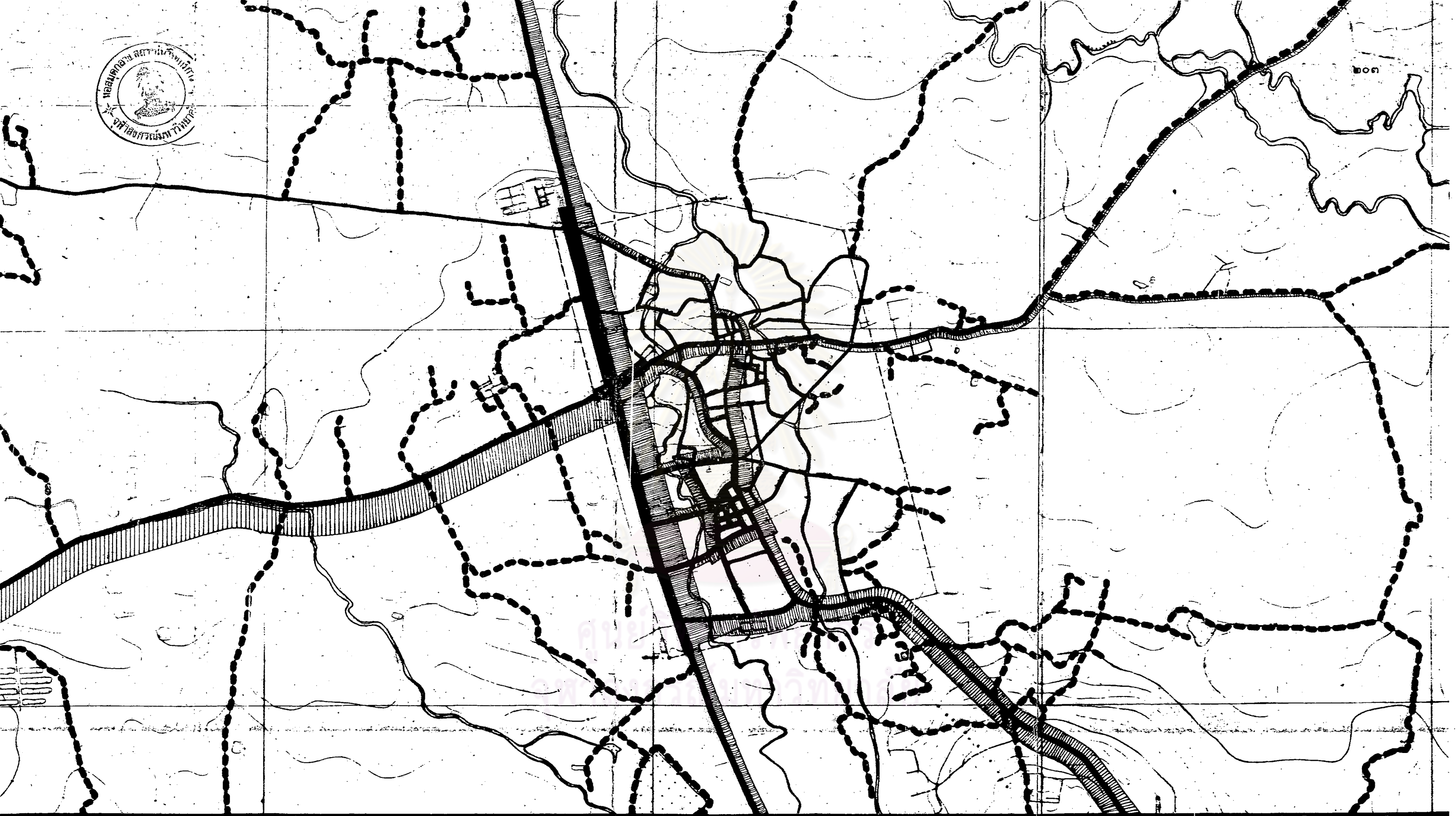
- แนวเขตจังหวัด
- ถนนสายสำคัญ
- ▨ ปริมาณรถยนต์เฉลี่ย ต่อวัน พ.ศ. 2517
- ▩ ปริมาณรถยนต์เฉลี่ย ต่อวัน พ.ศ. 2521

แผนที่ที่ ๔๗

แผนที่ จังหวัด ชลบุรี  
แสดง ปริมาณยานพาหนะ







○ --- แนวเขตเทศบาล  
 ~~~~~ คลอง, ท้องน้ำ  
 [ ] ป่า, ไร่

ความกว้าง 5-7 เมตร  
 " 8-10 "  
 " 16 "  
 " 20 "

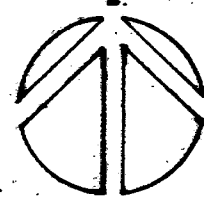
[ ] ปริมาณรถบรรทุกเฉลี่ย ต่อวัน พ.ศ. 2521  
 1 ม.ม. = 500 คัน

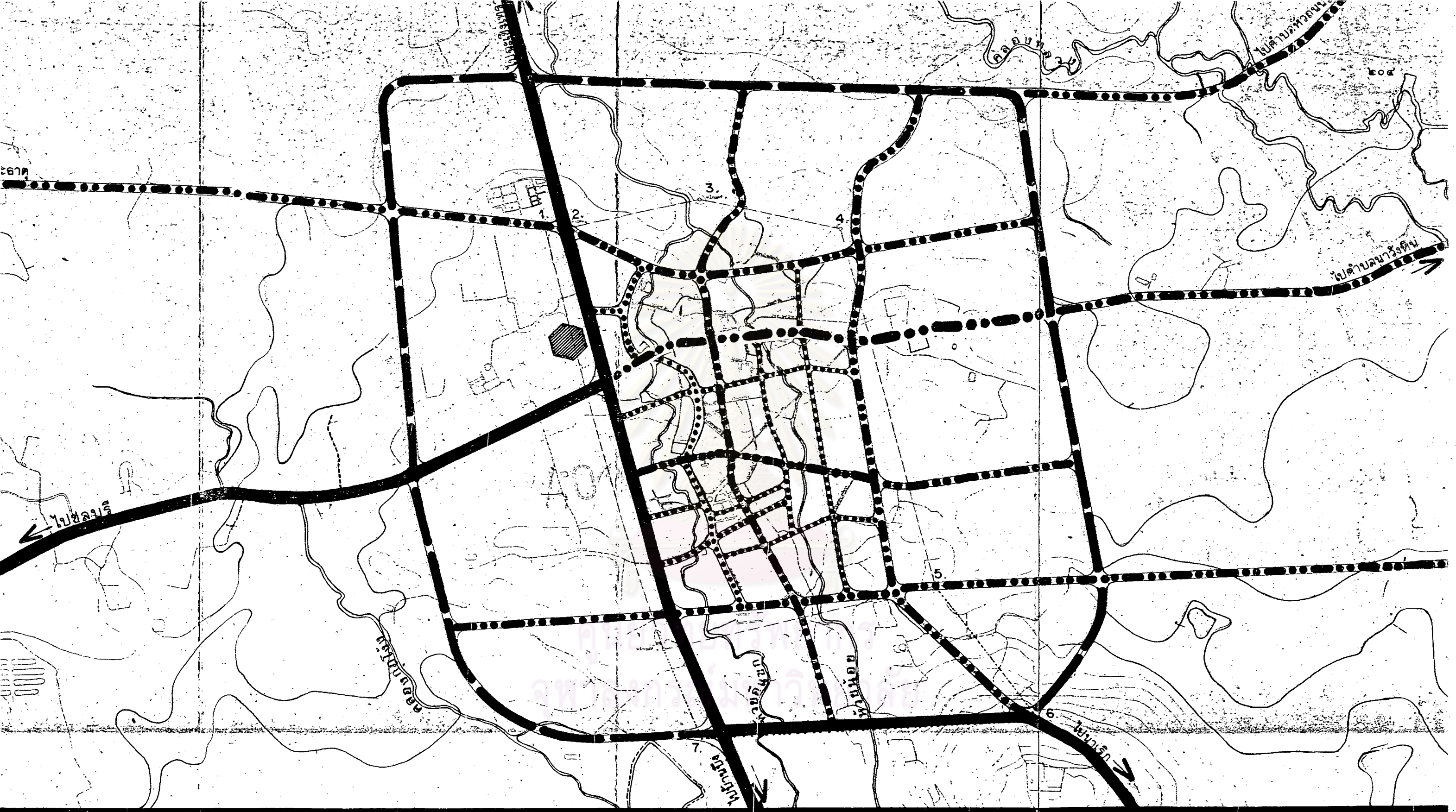
ถนนหลัก ๔๘

แผนที่เทศบาลเมืองพนมเปญ แผนที่ที่ ๔๘

แสดง ระบบถนน, ความคม พ.ศ. 2522

มาตราส่วน 0 500 1000 1817,500 ม.



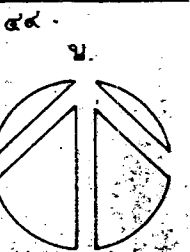
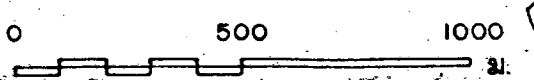


○ — เขตเทศบาลเดิม  
 1-5  
 ○ — เขตเทศบาลส่วนขยาย  
 6-7

..... ถนนสายรองสำหรับภายในชุมชน  
 - - - - - ถนนสายหลักสำหรับภายในชุมชน  
 ————— ถนนสายวงรอบ  
 ————— ถนนสายหลักสำหรับชุมชนภายนอก



แผนที่เทศบาลเมืองพนมเปญ  
 แฉดง ระบบถนนโครงการ พ.ศ.2542  
 มาตราส่วน 1 : 17,500







○--- เขตเทศบาลเดิม  
 1-5

○--- เขตเทศบาลส่วนขยาย  
 6-7

① แหล่งน้ำดิบสำหรับการประปาเดิม ที่ถนนจากรูรณ์


② แหล่งน้ำดิบสำหรับการประปาแหล่งใหม่ ที่ท่าจิม

แผนที่เทศบาลเมืองพิษณุโลก แผนที่ที่ ๕๐. ข.

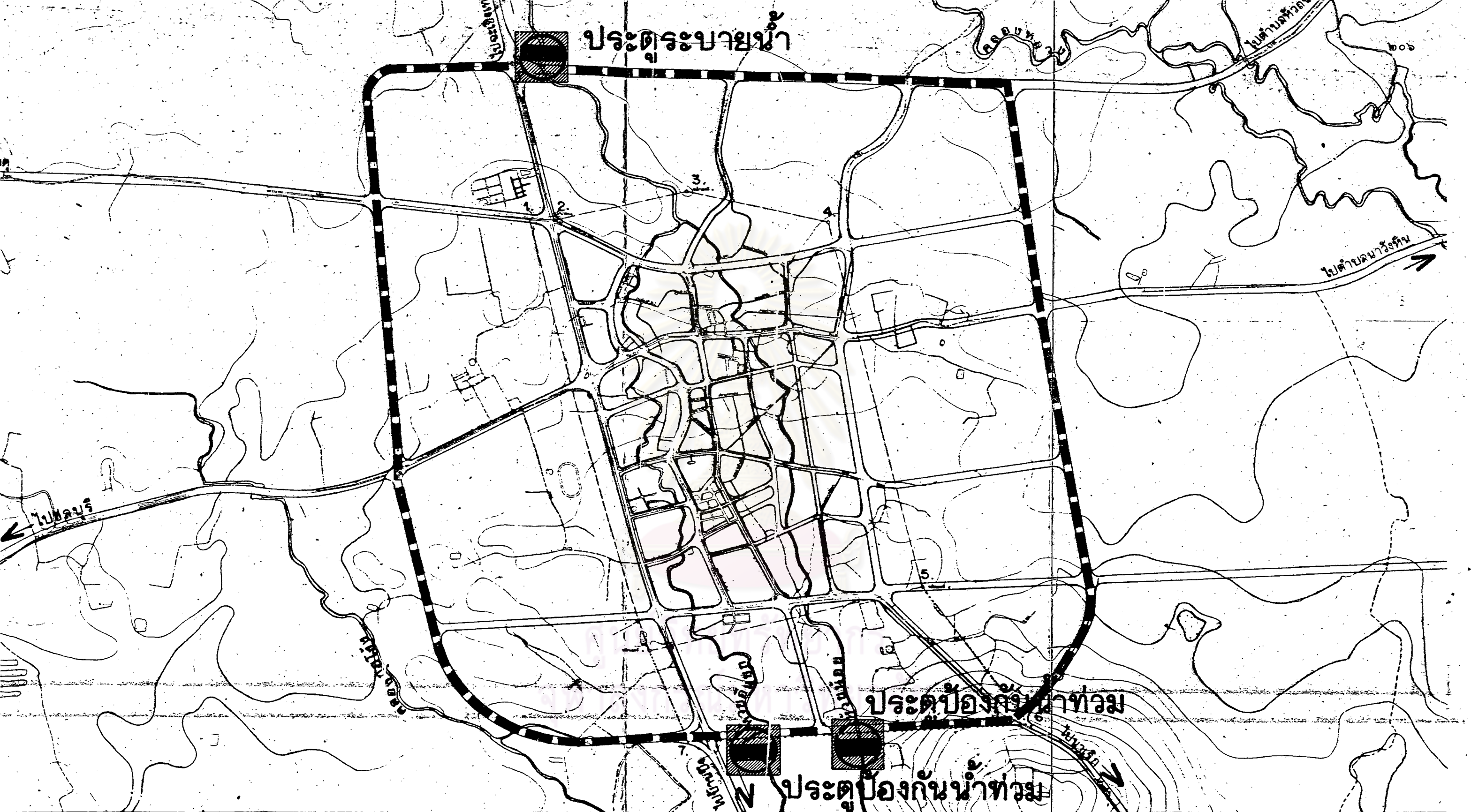
แสดง แหล่งน้ำดิบ พ.ศ. 2542

มาตรฐาน 1 : 17,500

0 500 1000 ม.






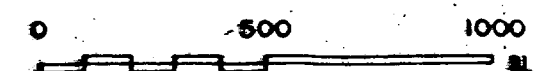


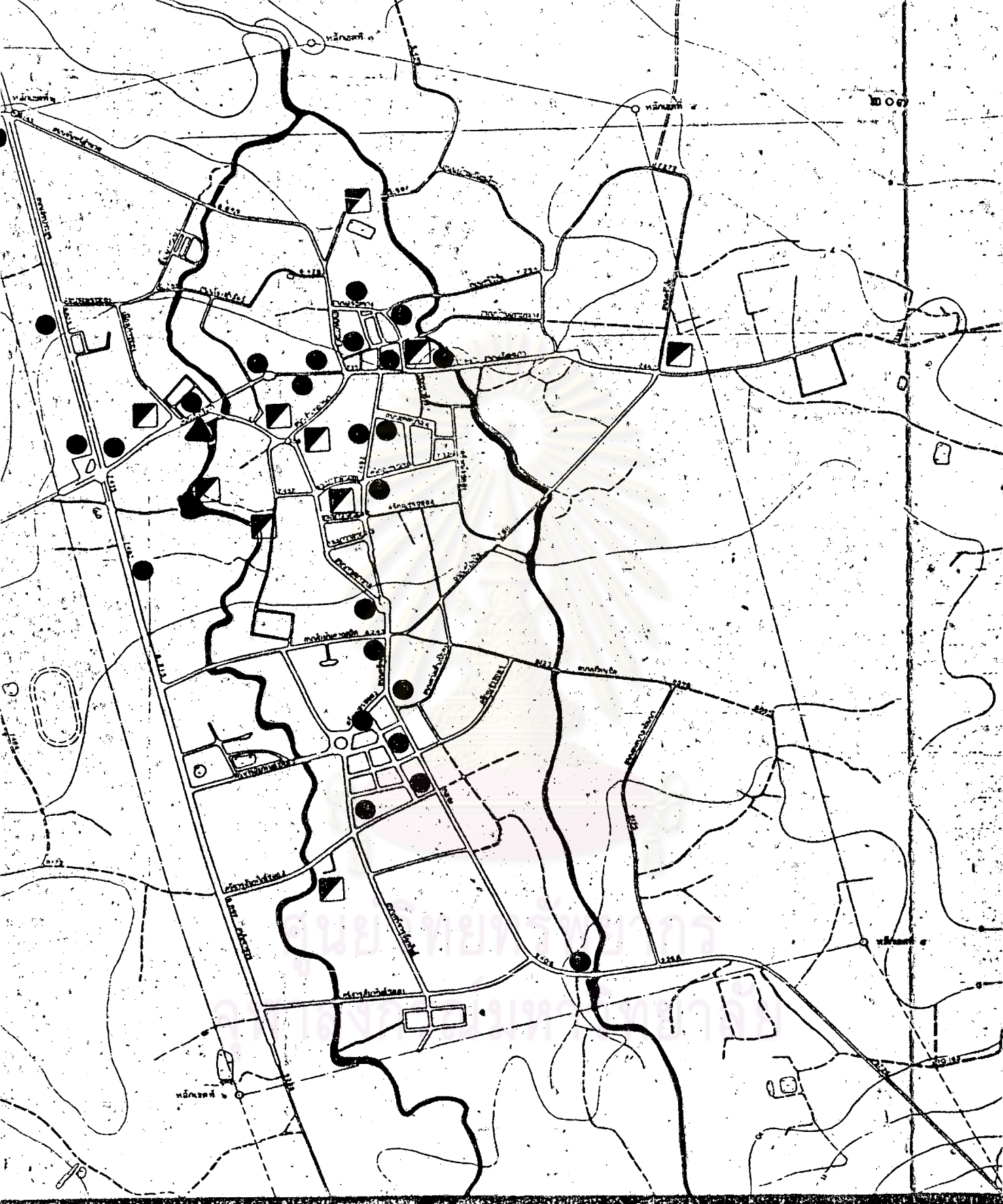
- เขตเทศบาลเดิม 1:5
- เขตเทศบาลส่วนขยาย 6-7

--- แนวเขตป้องกันน้ำท่วม

 ประตูน้ำ

แผนที่เทศบาลเมืองพิษณุโลก แผนที่ที่ ๕๑. ข.  
แสดง ระบบป้องกันน้ำท่วม พ.ศ. 2542  
มาตราส่วน 1 : 17,500

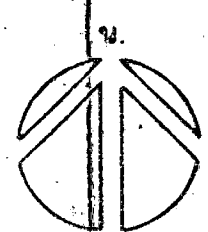




๕๒.  
 ๕๑

- หัวต่อท่อประปาดับเพลิง
- ▣ ละครน้ำ บ่อน้ำ ธรรมชาติ
- ▲ สถานีดับเพลิง
- ⚡ หัวย่น้อย, หัวยี่แวก

แผนที่เทศบาลเมืองพนมเปญ  
 แฉดง    แหล่งน้ำดับเพลิง 2542  
 มาตราส่วน 1 : 10,000  
 0 100 300 500 ม.





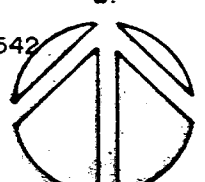


○ — เขตเทศบาลเดิม  
 1-5

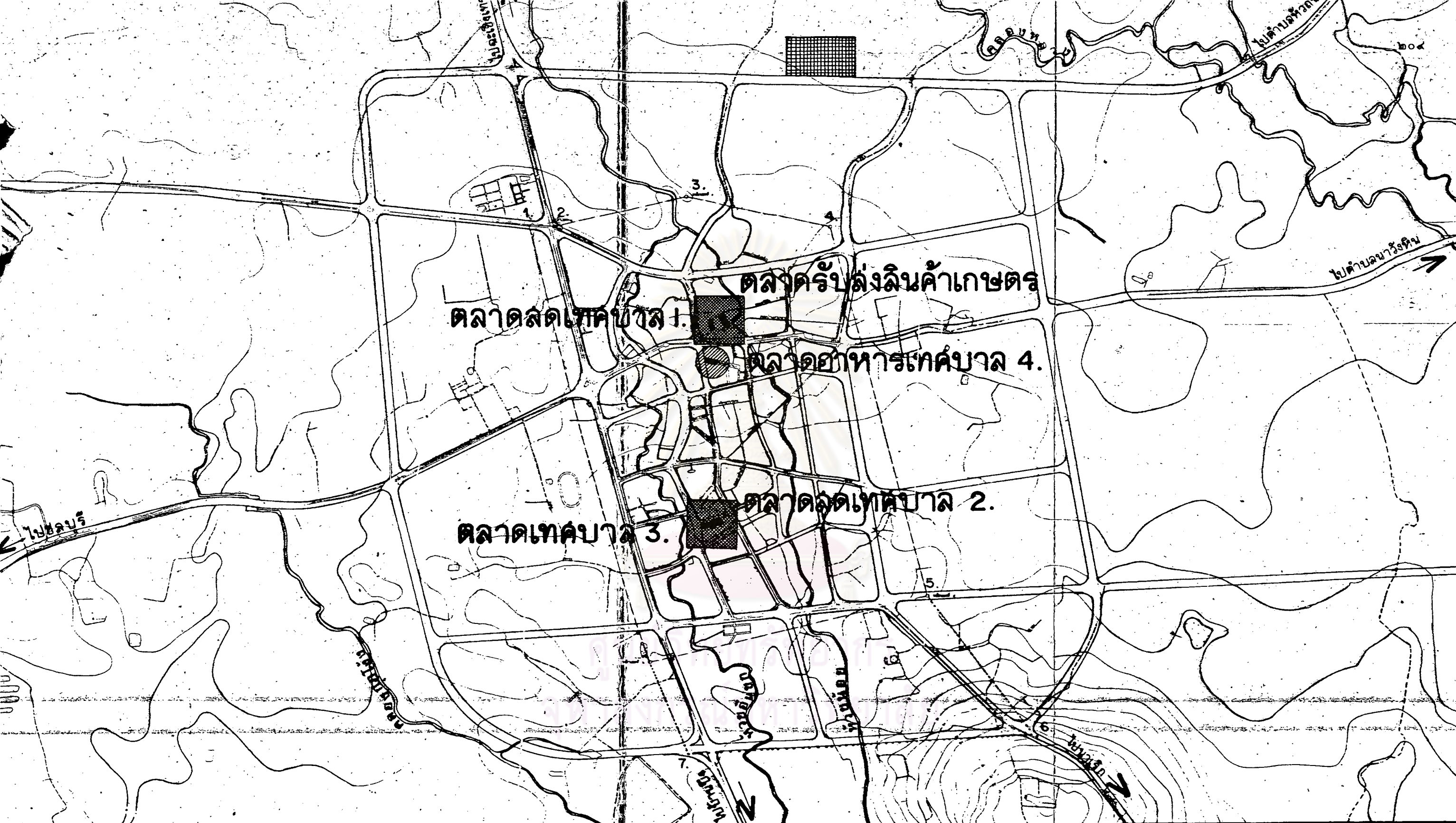
● โรงกำจัดน้ำเสีย  
 ทิศทางการไหล

○ — เขตเทศบาลส่วนขยาย  
 6-7

แผนที่เทศบาลเมืองพนัสนิคม แผนกที่ ๕๓. ข.  
 แสดง ระบบระบายน้ำฝน ปีใดโครก 2542  
 มาตรฐาน 1 : 17,500

0 500 1000 ม.  






○ --- เขตเทศบาลเดิม  
1-5

○ --- เขตเทศบาลส่วนขยาย  
6-7

● จุดตั้งถังขยะขนาด 200 ลิตร

■ จุดที่ตั้งที่รองรับขยะขนาดใหญ่


■ บริเวณที่ทิ้งขยะของเทศบาล

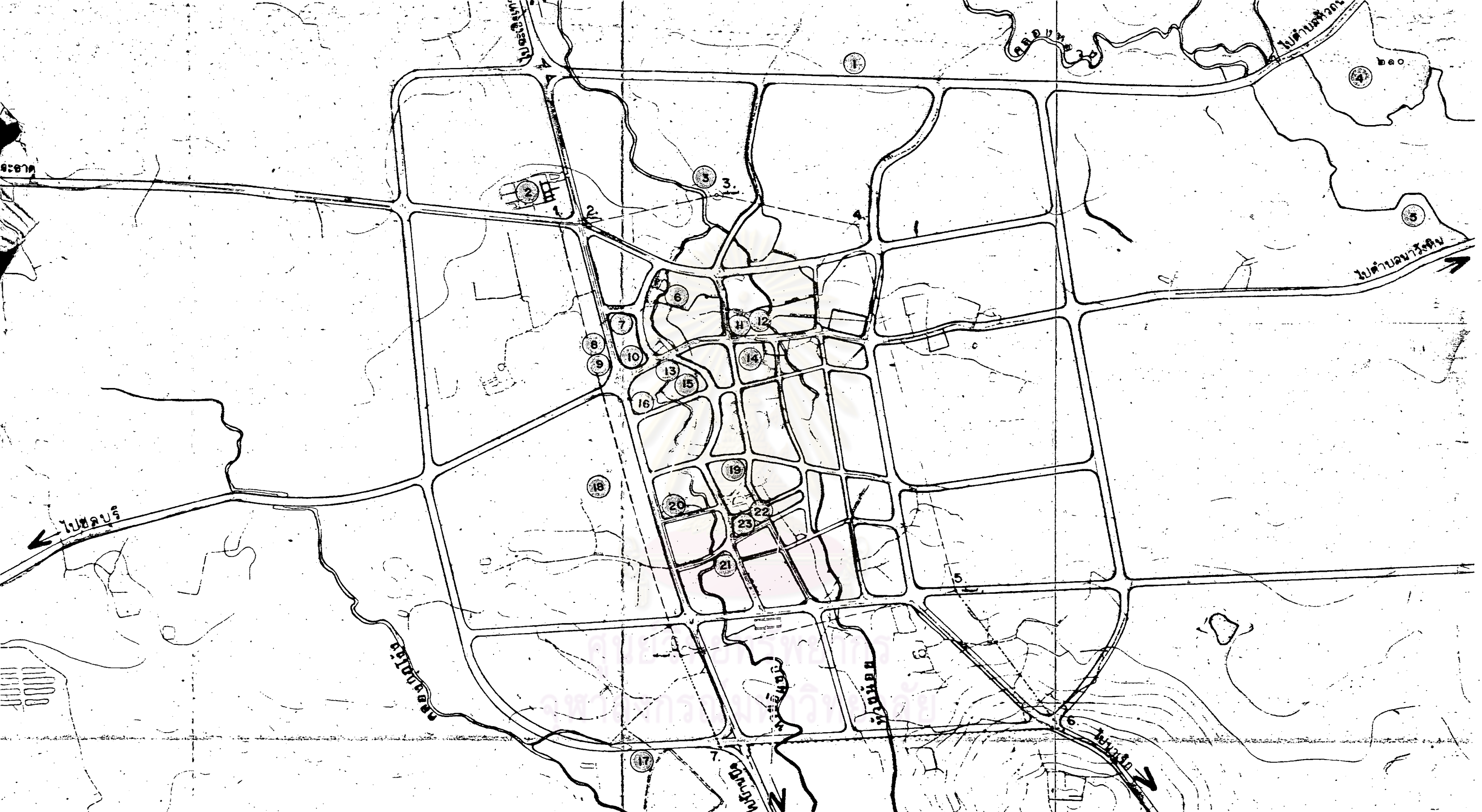
แผนที่ที่

แผนที่เทศบาลเมืองพิษณุโลก  
แสดง จุดที่ตั้งที่รองรับขยะ  
มาตราส่วน 1 : 17,500


0 500 1000

แผนที่ที่ ๕๔

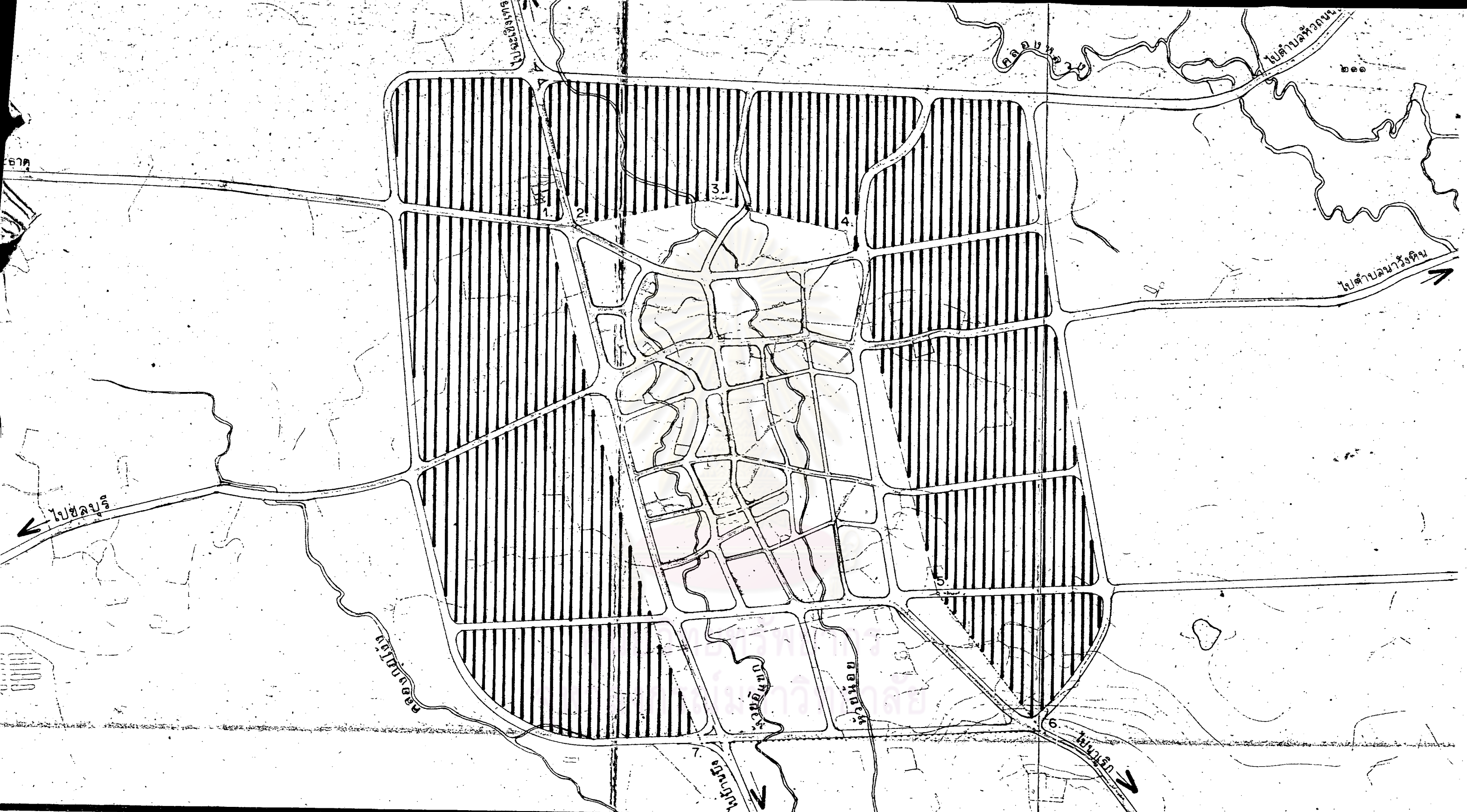




- |                       |                    |                      |                           |                              |
|-----------------------|--------------------|----------------------|---------------------------|------------------------------|
| ① ที่ทิ้งขยะมูลฝอย    | ⑥ โรงฆ่าสัตว์      | ⑪ ตลาดสดเทศบาล 1.    | ⑬ ที่ทำการไฟฟ้า           | ⑰ ที่ทำการโทรศัพท์-โทรคมนาคม |
| ② โรงพยาบาล           | ⑦ สถานีอนามัย      | ⑫ สถานีอนามัย        | ⑭ ตลาดอาหารเทศบาล 4.      | ⑱ ตลาดเทศบาล 2.              |
| ③ โรงกรองน้ำเสีย      | ⑧ ตลาดรับส่งสินค้า | ⑬ สถานีดับเพลิง      | ⑮ ที่ทำการไปรษณีย์-โทรเลข | ⑲ ตลาดเทศบาล 3.              |
| ④ สวนสาธารณะ          | ⑨ สถานีจอตรง       | ⑭ ตลาดอาหารเทศบาล 4. | ⑯ สวนสาธารณะ              | ⑳ เขตเทศบาลเดิม              |
| ⑤ แหล่งน้ำประปาท่าอิฐ | ⑩ สถานีตำรวจ       | ⑮ ที่ทำการไฟฟ้า      |                           | ㉑ เขตเทศบาลส่วนขยาย          |
|                       |                    |                      |                           |                              |


แผนที่เทศบาลเมืองพินิจนิคม แผนที่ที่ ๕๕ น.  
 แฉก มิ่งอำรุง พ.ศ. 2542  
 มาตรฐาน 1 : 17,500  
 0 500 1000 ม.  






○ — เขตเทศบาลเดิม  
1-5

○ ..... เขตเทศบาลส่วนขยาย  
6-7

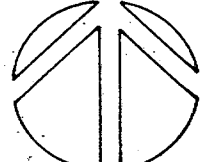
 พื้นที่ที่ได้พัฒนาแล้ว

แผนที่เทศบาลเมืองพิษณุโลก แผนที่ที่ ๕๖ น.

แสดง คุยภาพของพื้นที่

มาตราส่วน 1 : 17,500

0 500 1000 ม.








○— เขตเทศบาลเดิม  
 1-5  
 ○— เขตเทศบาลส่วนขยาย  
 6-7

- บริเวณพาณิชย์กรรม
- ▨ บริเวณสถาบันราชการ
- ▨ บริเวณอุตสาหกรรม
- ▨ บริเวณสถาบันการศึกษา
- ▨ บริเวณศาลากลาง
- ▨ บริเวณ...

- บริเวณพักอาศัยหนาแน่น
- บริเวณพักอาศัยผสมเกษตรในเขต
- ▨ บริเวณพักอาศัยผสมเกษตรนอกเขต
- ▨ บริเวณสวนสาธารณะ, สนามกีฬา
- ▨ บริเวณสาธารณูปโภค, สาธารณูปการ
- ▨ บริเวณ...

แผนที่เทศบาลเมืองพิจิตร แผนที่ที่ ๕๗. ข.  
 แสดง การใช้ที่ดินเทศบาลเมืองพิจิตร  
 พ.ศ. ๒๕๕๒  
 มาตรฐาน 1:817,500  
 0 500 1000



## บรรณานุกรม

หนังสือ

เกษตรและสหกรณ์, กระทรวง. กองนโยบายที่ดินและแผนงาน. กรมพัฒนาที่ดิน. การศึกษา

ภาวะเศรษฐกิจการเกษตรของเกษตรกร เพื่อวางแผนการใช้ที่ดินจังหวัดชลบุรี

ปีการวิจัย พ.ศ. ๒๕๒๒/๒๓. กรุงเทพมหานคร: กรมพัฒนาที่ดิน กระทรวงเกษตร  
และสหกรณ์, ๒๕๒๔.

เกษตรและสหกรณ์, กระทรวง. กองวิชาการและแผนงาน. สำนักงานการปฏิรูปที่ดินเพื่อ

เกษตรกรกรม. แผนงานปฏิรูปที่ดินเพื่อเกษตรกรกรม (เฉพาะที่เอกชน) พ.ศ. ๒๕๒๐-

๒๕๒๔. เอกสารวิจัยฉบับที่ ๑๑. พฤศจิกายน ๒๕๑๔.

เกษตรและสหกรณ์, กระทรวง. กองเศรษฐกิจการเกษตร. รายงานสำรวจภาวะเศรษฐกิจ

ของที่ถือครองทำการเกษตร, พ.ศ. ๒๕๒๑. กรุงเทพมหานคร: กองเศรษฐกิจการเกษตร,  
๒๕๒๑.

เกษตรและสหกรณ์, กระทรวง. ฝ่ายการผลิตปศุสัตว์. กองวิจัยเศรษฐกิจการเกษตร.

สำนักงานเศรษฐกิจการเกษตร. ธุรกิจการเลี้ยงโคนม. เอกสารเศรษฐกิจการเกษตร

ประเภทเศรษฐกิจการผลิต เลขที่ ๑๑๕, มกราคม ๒๕๒๔.

เกษตรและสหกรณ์, กระทรวง. ฝ่ายเศรษฐกิจการผลิตปศุสัตว์. กองวิจัยเศรษฐกิจการเกษตร.

สำนักงานเศรษฐกิจการเกษตร. เศรษฐกิจการเลี้ยงโคนม พ.ศ. ๒๕๒๑. เอกสาร

เศรษฐกิจการเกษตรประเภทเศรษฐกิจการผลิต เลขที่ ๑๑๑, กรกฎาคม ๒๕๒๓.

เกียรติ จิระกุล. งานวิจัยเบื้องต้นสภาพของชลบุรีกับการเปลี่ยนแปลง.

กรมวางแผน, กระทรวง. กรมอุดมศึกษา. สถิติอากาศประจำถิ่นของประเทศไทยในคาบ

๒๐ ปี (พ.ศ.๒๔๙๔-๒๕๑๓). พระนคร: กรมอุดมศึกษา, ๒๕๑๓.

ชลบุรี, จังหวัด. เทศบาลเมืองพนัสนิคม. แผนพัฒนาเศรษฐกิจและสังคมของเทศบาลเมือง

พนัสนิคม จังหวัดชลบุรี ฉบับที่ ๑ พ.ศ.๒๕๒๓-๒๕๒๔. ชลบุรี: เทศบาลเมืองพนัสนิคม,

๒๕๒๓.

ทวิ รัชชชิตะ. "พระราชบัญญัติรายได้เทศบาล พ.ศ.๒๔๙๗ ภูมิพลอดุลยเดช ป.ร. ให้ไว้

ณ วันที่ ๒๔ กุมภาพันธ์ ๒๔๙๘ เป็นปีที่ ๙ ในรัชกาลปัจจุบัน." ประมวลรัษฎากร

ฉบับสมบูรณ์แก้ไขเพิ่มเติม (ฉบับ ๒๓) พ.ศ.๒๕๒๑. เชียงใหม่: สำนักพิมพ์

ส่งเสริมธุรกิจ, ๒๕๒๑.

ประชด ไกรเมตร และบุญเลิศ จิตตั้งวัฒนา. การขนส่งเบื้องต้น. กรุงเทพมหานคร:

โรงพิมพ์บำรุงนุกุลกิจ, ๒๕๒๑.

ประพันธ์ เสวตนิพนธ์. เศรษฐศาสตร์ภูมิภาค. กรุงเทพมหานคร: กรุงเทพมหานครพิมพ์,

๒๕๒๐.

ประสิทธิ์ คำภีร์แสน. คู่มือการเลี้ยงวัวเนื้อวันม. กรุงเทพมหานคร: โรงพิมพ์กรุงธน, ๒๕๒๑.

บุศสวัสดิ์, กรม. เรื่องการเลี้ยงวัว. กรุงเทพมหานคร: โรงพิมพ์ชุมนุมสหกรณ์, ๒๕๑๖.

ผ่องพันธุ์ มณีรัตน์. การเปลี่ยนแปลงทางสังคมและวัฒนธรรม. กรุงเทพมหานคร:

มหาวิทยาลัยธรรมศาสตร์, ๒๕๒๑.

มหาดไทย, กระทรวง. กองผังเมืองรวม. สำนักผังเมือง. ข้อมูลประกอบผังเมืองรวม

พ.ศ.๒๕๔๑. กรุงเทพมหานคร: กองผังเมืองรวม, สำนักผังเมือง, ๒๕๒๐.

มหาดไทย, กระทรวง. การเคหะแห่งชาติ. โครงการเคหะชุมชนแหลมฉบัง.

มหาดไทย, กระทรวง. สำนักผังเมือง. ผังเมืองรวมแหลมฉบัง ๒๕๔๓. กรุงเทพมหานคร:

สำนักผังเมือง, ๒๕๒๒.



มหาดไทย, กระทรวง. สำนักผังเมือง. รวมกฎหมายว่าด้วยการผังเมือง.

กรุงเทพมหานคร: โรงพิมพ์ส่วนท้องถิ่น, ๒๕๒๐.

มหาดไทย, กระทรวง. สำนักผังเมือง. รายงานการปรับปรุงผังนครหลวง ครั้งที่ ๑

(ฉบับสมบูรณ์). กรุงเทพมหานคร: โรงพิมพ์อักษรสัมพันธ์, ๒๕๑๗.

มหาดไทย, กระทรวง. สำนักผังเมือง. รายงานวิจัยเมืองชลบุรี กันยายน ๒๕๒๐.

กรุงเทพมหานคร: สำนักผังเมือง, ๒๕๒๐.

มหาดไทย, กระทรวง. สำนักผังเมือง. สำนักผังเมืองกับการวางผังพัฒนาอุตสาหกรรมหนัก

และชุมชนใหญ่ ชายฝั่งทะเลตะวันออก. กรุงเทพมหานคร: สำนักผังเมือง, ๒๕๒๔.

สินซ์, เกอีน. การออกแบบผังบริเวณ. แปลโดย เอื้อม อนันตศาสตร์. กรุงเทพมหานคร:

สำนักพิมพ์ไทยวัฒนาพานิช, ๒๕๑๘.

วิทยาศาสตร์เทคโนโลยีและการพลังงาน, กระทรวง. สถาบันวิจัยวิทยาศาสตร์ประยุกต์

แห่งประเทศไทย. การศึกษาความเหมาะสมของโครงการอณหทะเลเทศบาล

เมืองชลบุรี. กรุงเทพมหานคร: สถาบันวิทยาศาสตร์ประยุกต์แห่งประเทศไทย,

มีนาคม ๒๕๒๒.

สนิท สมบัติจักร. วิธีศึกษาสังคมมนุษย์กับตัวแบบสำหรับศึกษาสังคมไทย. กรุงเทพมหานคร:

สำนักพิมพ์ไทยวัฒนาพานิช, ๒๕๑๘.

สมคิด งามนร และคณะ. ชลบุรี เพชรแห่งบูรพาภิศ. กรุงเทพมหานคร: โรงพิมพ์

ประชาช่าง, ๒๕๑๖.

สวาท เสนาวงศ์. ภูมิศาสตร์ประเทศไทย. พิมพ์ครั้งที่ ๓. กรุงเทพมหานคร: สำนักพิมพ์

ไทยวัฒนาพานิช, ๒๕๒๑.

สุรชัย ช่างชัยวัฒน์. การผลิต โค-กระบือ. กรุงเทพมหานคร: โรงพิมพ์พิมพ์เนต, ๒๕๒๕.

สำนักงานคณะกรรมการพัฒนาเศรษฐกิจและสังคมแห่งชาติ และ ยู. เอส. เอ. ไอ. ดี.

โรเบิร์ต อาร์ นาธาน แอสโซซิเอต อิงค์. รายงานการศึกษาความเป็นไปได้

โครงการควบคุมน้ำท่วมและน้ำเสีย สำหรับเทศบาลเมืองพนัสนิคม.

กรุงเทพมหานคร: สำนักงานคณะกรรมการพัฒนาเศรษฐกิจและสังคมแห่งชาติ,

มีนาคม ๒๕๒๒.

สำนักนายกรัฐมนตรื. สำนักงานคณะกรรมการพัฒนาการเศรษฐกิจและสังคมแห่งชาติ.

ข้อมูลสถิติและประมาณการผลิตของภาคและจังหวัดภาคตะวันออก.

กรุงเทพมหานคร: สำนักงานคณะกรรมการพัฒนาการเศรษฐกิจและสังคมแห่งชาติ,

๒๕๑๘.

สำนักนายกรัฐมนตรื. สำนักงานคณะกรรมการพัฒนาการเศรษฐกิจและสังคมแห่งชาติ.

แผนพัฒนาการเศรษฐกิจและสังคมแห่งชาติ ฉบับที่ ๓ พ.ศ. ๒๕๑๕-๒๕๑๙.

กรุงเทพมหานคร: โรงพิมพ์ชุมนุมสหกรณ์การเกษตร, ๒๕๑๕.

สำนักนายกรัฐมนตรื. สำนักงานคณะกรรมการพัฒนาเศรษฐกิจและสังคมแห่งชาติ.

แผนพัฒนาการเศรษฐกิจและสังคมแห่งชาติ ฉบับที่ ๔ พ.ศ. ๒๕๒๐-๒๕๒๔.

กรุงเทพมหานคร: บริษัทตะวันออก, ๒๕๒๐.

สำนักนายกรัฐมนตรื. สำนักงานคณะกรรมการพัฒนาการเศรษฐกิจและสังคมแห่งชาติ.

แผนพัฒนาการเศรษฐกิจและสังคมแห่งชาติ ฉบับที่ ๕ พ.ศ. ๒๕๒๕-๒๕๒๙.

กรุงเทพมหานคร: โรงพิมพ์ชุมนุมสหกรณ์การเกษตรแห่งประเทศไทย,

๒๕๒๕.

สำนักนายกรัฐมนตรื. สำนักงานคณะกรรมการพัฒนาการเศรษฐกิจและสังคมแห่งชาติ.

รายงานความเหมาะสมการจัดหาน้ำให้ห้วย-บางละมุง. กรุงเทพมหานคร:

สำนักงานคณะกรรมการพัฒนาการเศรษฐกิจและสังคมแห่งชาติ, ๒๕๑๙.

สำนักนายกรัฐมนตรี. สำนักงานสถิติแห่งชาติ. บรรณานุกรมสถิติ ๒๕๑๘.

กรุงเทพมหานคร: สำนักงานสถิติแห่งชาติ, ๒๕๑๘.

สำนักนายกรัฐมนตรี. สำนักงานสถิติแห่งชาติ. สมุดรายงานสถิติจังหวัดชลบุรี.

กรุงเทพมหานคร: สำนักงานสถิติแห่งชาติ, ๒๕๒๐.

สำนักนายกรัฐมนตรี. สำนักงานสถิติแห่งชาติ. สำมะโนประชากรและเคหะ พ.ศ.

๒๕๑๓.

อภิศักดิ์ โสมอินทร์. แผนที่และการแปลความหมายจากแผนที่. พิมพ์ครั้งที่ ๒.

กรุงเทพมหานคร: สำนักพิมพ์ไทยวัฒนาพานิช, ๒๕๒๐.

อัน นิยมาน เหนือเท. "ปัญหาทางการผังเมืองในด้านอสังหาริมทรัพย์" บทความจากการสัมมนา

เกี่ยวกับวิชาผังเมืองและสถาปัตยกรรม. พระนคร: การพิมพ์พระนคร,

๒๕๑๐.

อุตสาหกรรมจังหวัดชลบุรี, สำนักงาน. ข้อมูลสถิติอุตสาหกรรมจังหวัดชลบุรี.

ชลบุรี: สำนักงานอุตสาหกรรมจังหวัดชลบุรี, ศาลากลางจังหวัดชลบุรี,

๒๕๒๒.

โอเวน, วิลเฟรด. เมืองสะดวก. แปลโดย ถนอมนวล ณ ป้อมเพชร.

กรุงเทพมหานคร: โรงพิมพ์คุรุสภาลาดพร้าว, ๒๕๒๐.

จุฬาลงกรณ์มหาวิทยาลัย



วารสาร วิทยานิพนธ์ และเอกสารอื่น ๆ

เกียรติ จิระกุล. "งานวิจัยภาคตะวันออก." วารสารวิชาการ คณะสถาปัตยกรรมศาสตร์  
(๒๕๒๑): ๕๔-๗๑.

ชลบุรี, จังหวัด. สำนักงานปศุสัตว์จังหวัดชลบุรี. "สถิติการเลี้ยงสัตว์และประมาณราคา  
สัตว์ ปี ๒๕๑๔, ๒๕๑๕ และ ๒๕๒๑." (อัดสำเนา).

ชลบุรี, จังหวัด. อำเภอพนัสนิคม. "บัญชีโครงสร้างงานในชนบท (กสช.) ปี ๒๕๒๓-  
๒๕๒๔." (อัดสำเนา).

ปรีชา เปี่ยมพงศ์สานต์. "สังคมเมืองของประชาชน." สังคมศาสตร์และมนุษยศาสตร์.  
๔(มกราคม-กุมภาพันธ์ ๒๕๒๒): ๒๕-๓๕.

ปารีชาติ ลอตระกุล, วิชัย มิตรทองแท้ และสุวัฒน์ เทพอารักษ์. "การศึกษาสำหรับการ  
วางแผนสมบูรณ์แบบ เทศบาลเมืองพนัสนิคม จังหวัดชลบุรี." ภาคนิพนธ์  
คณะพัฒนาการเศรษฐกิจ สถาบันบัณฑิตพัฒนบริหารศาสตร์, ๒๕๒๒.

พนัสนิคม, เทศบาลเมือง. กองช่าง. "แผนที่แสดงชนิดของผิวถนนภายในเขตเทศบาล  
เมืองพนัสนิคม ปี ๒๕๒๓."

พนัสนิคม, เทศบาลเมือง. งานคลัง. "รายงานสรุปรายรับจริง ระหว่างเดือนมิถุนายน  
ถึงเดือนกันยายน ประจำปีงบประมาณ ๒๕๒๐-๒๕๒๓." (อัดสำเนา).

พนัสนิคม, เทศบาลเมือง. งานทะเบียนราษฎร์. สำนักปลัดเทศบาลเมืองพนัสนิคม.  
"สำเนาทะเบียนบ้าน (ก.ร.๑๔.)"

พนัสนิคม, เทศบาลเมือง. ฝ่ายสาธารณสุข. "เอกสารเกี่ยวกับการสาธารณสุขใน  
เขตเทศบาล." (อัดสำเนา).

พนัสนิคม, เทศบาลเมือง. สถานธนาบาล. "ข้อมูลสถิติการรับจำนำและไถ่ถอนรายปี."

(อัดสำเนา).

พนัสนิคม, อำเภอ. เกษตรอำเภอ. "ข้อมูลเกี่ยวกับการเกษตรปี ๒๕๒๒." (อัดสำเนา).

พนัสนิคม, อำเภอ. งานป่าไม้อำเภอ. "เอกสารเกี่ยวกับป่าไม้ในอำเภอพนัสนิคม."

(อัดสำเนา).

พนัสนิคม, อำเภอ. งานอนามัยอำเภอ. "การอนามัยในอำเภอพนัสนิคม." (อัดสำเนา).

พนัสนิคม, อำเภอ. ปศุสัตว์อำเภอ. "รายงานจำนวนสัตว์เลี้ยงรายตำบล ตั้งแต่ปี

๒๕๑๔-๒๕๒๒." (อัดสำเนา).

สิงใจ สิงหาณิช. "ปัญหาการจราจรในกรุงเทพมหานคร." สังคมศาสตร์และมนุษยศาสตร์

๔(มกราคม-กุมภาพันธ์ ๒๕๒๒): ๔๕-๕๐.

มหาดไทย, กระทรวง. กองทะเบียน กรมการปกครอง. "บัญชีแสดงจำนวนราษฎรและ

จำนวนบ้านทั่วราชอาณาจักร ปี ๒๕๑๔-๒๕๒๓." (อัดสำเนา).

มหาดไทย, กระทรวง. กองการทะเบียน กรมการปกครอง. "แบบรายงานจำนวนราษฎร

รายตำบล ตั้งแต่เดือนมกราคม-ธันวาคม ปี ๒๕๑๔-๒๕๒๒ ของอำเภอพนัสนิคม."

(อัดสำเนา).

มหาดไทย, กระทรวง. กองการทะเบียน กรมการปกครอง. "รายงานการสำรวจสถิติ

เกี่ยวกับประชากร ปี ๒๕๑๕-๒๕๒๒." (อัดสำเนา).

มหาดไทย, กระทรวง. กองปกครองท้องถิ่น กรมการปกครอง. "ประวัติและสภาพท้องถิ่น

อำเภอพนัสนิคม จังหวัดชลบุรี พ.ศ.๒๕๑๔." (อัดสำเนา).

มหาดไทย, กระทรวง. กองปกครองท้องถิ่น กรมการปกครอง. "รายงานจำนวนประชากร

จำนวนหลังคาเรือน จำนวนคนเกิด-ตาย ย้ายเข้า ย้ายออก ของจังหวัดชลบุรี

จำแนกเป็นรายตำบล ปี ๒๕๑๔ และ ๒๕๒๒." (อัดสำเนา).

มหาดไทย, กระทรวง. กองปกครองท้องที่ กรมการปกครอง. "สถิติจังหวัด อำเภอกิ่งอำเภอ ทิวราชอาณาจักร ปี ๒๕๒๒." (อัตสำเนา).

มหาดไทย, กระทรวง. กองวิชาการ. กรมที่ดิน. "บันทึกหลักการและเหตุผลประกอบร่างพระราชบัญญัติแก้ไขเพิ่มเติมจากประกาศของคณะปฏิวัติ ฉบับที่ ๓๓๔ ลงวันที่ ๑๓ ธันวาคม พ.ศ. ๒๕๑๕." (อัตสำเนา).

มหาดไทย, กระทรวง. กองสำรวจ. สำนักผังเมือง. แผนที่แสดงการใช้ที่ดินเทศบาลเมืองพนัสนิคม ปี ๒๕๒๒."

มานพ พงศทัต. "ทฤษฎีศูนย์เติบโต." วารสารวิชาการคณะสถาปัตยกรรมศาสตร์ (๒๕๒๑): ๒-๒๒.

วรพันธุ์. "กรุงเทพฯ จะมีบริวารเป็นเมืองอุตสาหกรรม." วารสารการนิคมอุตสาหกรรมแห่งประเทศไทย ๒ (พฤศจิกายน-ธันวาคม ๒๕๒๐): ๓๑-๓๒.

ศึกษาธิการอำเภพนัสนิคม, สำนักงาน. "แผนปฏิบัติการประจำปีงบประมาณ ๒๕๒๔." (อัตสำเนา).

อุทิศ ชาวเชียร. "แนวความคิดเกี่ยวกับการพัฒนาเมืองหลัก-เมืองรอง." สังคมศาสตร์และมนุษยศาสตร์ ๔ (มกราคม-กุมภาพันธ์ ๒๕๒๒): ๑-๑๔.

อุตสาหกรรม, กระทรวง. กองสำรวจน้ำบาดาล." (อัตสำเนา).

สัมภาษณ์

เกษตรอำเภอพนัสนิคม สัมภาษณ์, ๒ ตุลาคม ๒๕๖๔.

เจ้าพนักงานการประปาพนัสนิคม สัมภาษณ์, ๒ ตุลาคม ๒๕๖๔.

เจ้าหน้าที่คุมสายโทรศัพท์พนัสนิคม อำเภอพนัสนิคม สัมภาษณ์, ๔ ตุลาคม ๒๕๖๔.

เจ้าหน้าที่ไปรษณีย์โทรเลขพนัสนิคม อำเภอพนัสนิคม สัมภาษณ์, ๔ ตุลาคม ๒๕๖๔.

เจ้าหน้าที่สำนักงานชลประทานที่ ๔ ตำบลบางพระ อำเภอศรีราชา จังหวัดชลบุรี สัมภาษณ์,  
๓ ธันวาคม ๒๕๖๒.

นายท่ารถโดยสารในเขตเทศบาลเมืองพนัสนิคม สัมภาษณ์, ๒ ตุลาคม ๒๕๖๔.

หัวหน้าหน่วยบริการหลักการไฟฟ้าอำเภอพนัสนิคม สัมภาษณ์, ๒ ตุลาคม ๒๕๖๔.

ศูนย์วิทยุตำรวจ  
จุฬาลงกรณ์มหาวิทยาลัย



## BIBLIOGRAPHY

Books

Amara Pongsapich and the Group. Institution and Human Resources Development in the Chonburi Region. 2d ed. Bangkok, Thailand: Chulalongkorn University Press., 1979.

Button, K.J. Urban Economics Theory and Policy. London: The Macmillan Press Ltd., 1976.

Gruen, Victor. "The Heart of Our City," The Urban Crisis: Diagnosis and Cure, The Emerging New Urban Pattern. New York: Simon and Schuster, 1964.

Hochman, Harold H. The Urban Economy. New York: W.W. Norton & Company. Inc., 1976.

McLoughlin, J. Brian. Urban and Regional Planning A Systems Approach. London: Faber and Faber, 1969.

Myrdal, Gunnar. Asian Drama. United States: Random House, Inc., 1972.

Articles

Stauffer, Daniel B. "Nonassisted Private Suburban Development." Journal of the Urban Planning and Development Division (July 1977): 1-11.

## ประวัติการศึกษา

นายวิชัย เจริญเรืองวานิชย์ เกิดที่จังหวัด สุราษฎร์ธานี จบปริญญาตรี  
คณะสถาปัตยกรรมศาสตร์ สาขา ศิลปอุตสาหกรรม สถาบันเทคโนโลยีพระจอมเกล้า วิทยาเขต  
ลาดกระบัง เมื่อปี ๒๕๑๗ หลังจากจบจึงมาทำงานส่วนตัว จนกระทั่งปี ๒๕๒๐ จึงเข้ารับราชการ  
ที่สำนักผังเมือง กระทรวงมหาดไทย ในตำแหน่ง นักผังเมือง ๓. จนถึงปี ๒๕๒๑ ได้เข้าศึกษาต่อ  
ปริญญาโท ที่คณะสถาปัตยกรรมศาสตร์ จุฬาลงกรณ์มหาวิทยาลัย แผนกผังเมือง ในช่วงนี้ได้กลับไป  
สอบเลื่อนระดับขึ้นเป็น นักผังเมือง ๔ เมื่อปี ๒๕๒๒ จนถึงปัจจุบัน



ศูนย์วิทยทรัพยากร  
จุฬาลงกรณ์มหาวิทยาลัย