

บทที่ ๔

แผนพัฒนาเทศบาล เมืองพนัสนิคม

นโยบายของเทศบาล เมืองพนัสนิคม แต่เดิมการบริหารงานของเทศบาล เมืองพนัสนิคม เป็นไปตามนโยบายของคณะเทศมนตรี ซึ่งเปลี่ยนไปตามภาวะการณ์ของคณะเทศมนตรีแต่ละชุดที่เข้ามาบริหาร หรือเป็นไปตามกำลังงบประมาณที่ได้รับโดยไม่มีแผนงานควบคุม ทำให้การบริหารงานขาดเป้าหมายที่แน่นอน ทางเทศบาลได้ตระหนักถึงปัญหาต่าง ๆ เหล่านี้เป็นอย่างดี และเพื่อให้สอดคล้องกับนโยบายของกระทรวงมหาดไทยที่ต้องการให้เทศบาลแต่ละแห่งมีแผนพัฒนาของตนเอง และเพื่อให้สอดคล้องกับนโยบายของรัฐบาลในแผนพัฒนาเศรษฐกิจและสังคมแห่งชาติ ฉบับที่ ๔ (พ.ศ. ๒๕๒๐ - ๒๕๒๔) แต่ระยะเวลาตามแผนพัฒนาฉบับดังกล่าวเหลือเวลาอีกเพียง ๒ ปี คือ ๒๕๒๓-๒๕๒๔ ทางเทศบาล เมืองพนัสนิคมจึงได้ทำแผนเร่งด่วนระยะสั้น ๒ ปี คือปี ๒๕๒๓ - ๒๕๒๔

๔.๑ การกำหนดแนวทางพัฒนาของเทศบาล

เทศบาลพนัสนิคมเป็นการปกครองท้องถิ่นซึ่งมีอำนาจในการกำหนดนโยบายของตนเอง ภายใต้บทบัญญัติแห่งกฎหมายตามพระราชบัญญัติเทศบาล พ.ศ. ๒๔๘๖ แต่การพัฒนาของเทศบาลบางอย่างมีอุปสรรคไม่สามารถดำเนินการโดยอิสระต้องประสานงานหรือขอความช่วยเหลือจากหน่วยงานอื่น หากไม่ได้รับการร่วมมือหรือความช่วยเหลือแล้วอาจทำให้แผนการพัฒนาของเทศบาลไม่บรรลุเป้าหมายได้ จากการศึกษาของรัฐบาลเกี่ยวกับหน้าที่หรือกิจกรรมที่เทศบาลต้องดำเนินการคือ

๑. การรักษาความสงบเรียบร้อย
๒. การก่อสร้างและบำรุงรักษา การคมนาคม ท่าเทียบเรือ ท่าข้าม
๓. การรักษาความสะอาด การกำจัดขยะมูลฝอยและสิ่งปฏิกูล
๔. การป้องกันโรคและรักษาคนเจ็บป่วย
๕. การศึกษา
๖. การจัดหาน้ำสะอาด
๗. การระบายน้ำ
๘. การให้และการบำรุงสนามกีฬาตลอดจนการพลศึกษา
๙. การให้มีสถานที่พักผ่อนหย่อนใจ
๑๐. การให้มีแสงสว่างในที่สาธารณะ
๑๑. การส่งเสริมอาชีพของประชาชน

๑๒. การให้มีตลาด
๑๓. การให้มีโรงฆ่าสัตว์
๑๔. การปรับปรุงแหล่งเสื่อมโทรม
๑๕. การเทศพาณิชย์
๑๖. กิจการอื่น ๆ ที่รัฐบาลหรือกระทรวงมหาดไทยได้สั่งให้เทศบาลดำเนินการ

ตามภาระหน้าที่หลักจะเห็นว่าเทศบาลมีหน้าที่มากมายที่จะต้องบริการแก่ประชาชน แต่ไม่สามารถบริการให้ประชาชนตามหน้าที่ได้ จากสาเหตุหลายประการโดยเฉพาะอย่างยิ่งคือ การเงินและบุคคลากร ซึ่งเป็นปัจจัยสำคัญ ส่วนวิธีการดำเนินงานสามารถเรียนรู้ได้ แต่การวางแผนพัฒนาของเทศบาลก็ต้องดำเนินการต่อไปเพื่อปรับปรุงสิ่งที่ยังขาดเพื่อพัฒนาไปพร้อมกันให้เป็นไปตามเป้าหมายที่กำหนดไว้แผนพัฒนาเทศบาลเมืองพนัสนิคมพอจะแยกได้ดังนี้

๑. การพัฒนาทางการบริหารทั่วไป
๒. การพัฒนาทางการคลัง
๓. การพัฒนาทางด้านสาธารณสุข
๔. สาธารณประโยชน์ สาธารณูปการและสิ่งแวดล้อม
๕. การพัฒนาทางการศึกษา
๖. การพัฒนาทางการรักษาความมั่นคงและความสงบเรียบร้อย
๗. การพัฒนาทางการส่งเสริมอาชีพ

๔.๒ ปัญหาของเทศบาลเมืองพนัสนิคม

ก. ปัญหาการบริหารงานของเทศบาล คือ

๑. กว่าสั่งเจ้าหน้าที่ของเทศบาลยังไม่ครบตามภาระหน้าที่ เช่น งานสาธารณสุข
๒. เครื่องมือเครื่องใช้วัสดุอุปกรณ์ต่าง ๆ ไม่เพียงพอกับการบริการประชาชน
๓. สถานที่ทำงานของเทศบาลคับแคบไม่เพียงพอกับเจ้าหน้าที่และประชาชนที่มาติดต่อ
๔. สวัสดิการเจ้าหน้าที่ไม่เพียงพอ
๕. ประสิทธิภาพของเจ้าหน้าที่ระดับต่ำไม่ได้รับการเพิ่มพูนความรู้
๖. เทศบัญญัติบางฉบับเก่าล้าสมัย

ข. ปัญหาการคลังและรายได้ คือ

๑. การจัดเก็บภาษีอากรของเทศบาลยังไม่รัดกุม เก็บได้ไม่ถูกต้องกับความเป็นจริง
๒. ผลประโยชน์จากทรัพย์สินเทศบาลยังเก็บได้ไม่เต็มหน่วยและบางอย่างยังไม่ได้ปรับปรุงเพื่อนำมาหารายได้
๓. ขาดบุคคลากรรับผิดชอบในการจ่ายวัสดุอุปกรณ์และสถานที่เก็บรักษาเครื่องมือต่าง ๆ เหล่านี้
๔. การทะเบียนทรัพย์สินและทะเบียนลูกหนี้ของเทศบาลยังไม่เรียบร้อย

ค. ปัญหาการคมนาคมและสิ่งแวดล้อม

๑. ถนนที่สร้างมาแต่เดิมไม่ได้มาตรฐาน
๒. ทางเท้ายังมีไม่ครบทุกสาย
๓. ไฟฟ้าสาธารณะยังไม่ครบถนนทุกสายและบางสายไม่ได้มาตรฐาน
๔. การกำจัดระบบน้ำเสียยังไม่มี
๕. ขาดต้นไม้ที่จะช่วยบรรเทาความแห้งแล้งหรือป้องกันสภาพแวดล้อมอากาศเสีย
๖. บริเวณที่ดินบางแห่ง เป็นแหล่งเสื่อมโทรม



ง. ปัญหาทางด้านการศึกษา เยาวชนและวัฒนธรรม

๑. ครู - ห้องเรียนไม่เพียงพอแก่จำนวนนักเรียน
๒. อุปกรณ์การสอนไม่เพียงพอ ความรู้ครูไม่พร้อมกับการใช้หลักสูตรใหม่
๓. ขาดสถานที่ตั้งศูนย์เยาวชน สนามกีฬาให้เด็ก ๆ ออกกำลังกาย
๔. งานประเพณีบางอย่างของท้องถิ่น เทศบาลไม่ได้ดำเนินงานเอง
๕. เด็กบางคนอยู่ในฐานะไม่ดี ไม่ได้เข้าเรียน

จ. ปัญหาการรักษาความสงบเรียบร้อย

๑. เครื่องมือเครื่องใช้ประจำระดับเพลิงไม่เพียงพอ
๒. รถยนต์ดับเพลิง รถยนต์บรรทุกน้ำดับเพลิงไม่เพียงพอ
๓. สถานที่เก็บแหล่งน้ำดับเพลิงยังไม่เพียงพอ
๔. ประชาชนไม่มีความรู้ด้านการป้องกันและบรรเทาสาธารณภัยและไม่กระตือรือร้นที่จะร่วมกันรักษาความมั่นคงของชาติ

๕. หมายเลขบ้านยังไม่ตรงกับสภาพที่เป็นจริง

ฉ. ปัญหาทางด้านสาธารณสุข

๑. บุคคลากรและสถานที่บริการประชาชนไม่ครบและไม่มี

๒. งบประมาณมีจำกัด

๓. โรงฆ่าสัตว์ของเทศบาลยังไม่มีระเบียบ

๔. ตลาดสดของเทศบาลยังไม่มีระเบียบ

๕. ท่อระบายน้ำยังไม่มีกำลังท่อเป็นประจำ

๖. ที่ทิ้งขยะมีไม่เพียงพอ การกวาดขยะยังไม่ทั่วถึง

๗. ให้คำแนะนำแก่ประชาชนในด้านสุขภาพอนามัยยังไม่ได้จัดทำ

ช. ปัญหาการส่งเสริมอาชีพของประชาชน

๑. ขาดความรู้ เรื่องการค้าและการตลาด

๒. ผู้ประกอบอาชีพยากจนไม่สนใจ เรื่องการเพิ่มความรู้

๓. เทศบาลขาดการแนะนำเผยแพร่

ข. ปัญหาการใช้ที่ดินภายในเขตเทศบาล ปัจจุบันขยายตัวเป็นไปตามธรรมชาติ ยังไม่มีการ

วางแผนและการควบคุมการใช้ที่ดินให้เป็นไปตามลักษณะของผังเมืองที่ดี จากปัญหาดังกล่าว

มาแล้วทางเทศบาลจึงได้กำหนดวัตถุประสงค์ นโยบาย เป้าหมาย และแนวทางการพัฒนา

ให้เด่นชัดขึ้น

๔.๓ วัตถุประสงค์

๑. เร่งรัดความเจริญท้องถิ่นให้สอดคล้องกับความเจริญเติบโตของชาติ

๒. วางแนวทางการพัฒนาสาธารณูปโภค สาธารณูปการให้ทันกับความต้องการของประชาชน

๓. กำหนดแนวทางการขยายตัวของเมืองในเขตเทศบาลให้เป็นไปโดยถูกต้องและให้สอดคล้องกับสภาพแท้จริงของการใช้ที่ดิน

๔. เสริมสร้างฐานะความเป็นอยู่ของประชากรในท้องถิ่นให้มีรายได้สูงขึ้น

๕. การพัฒนาให้สอดคล้องและเกี่ยวเนื่องกันโดยคำนึงถึงความสำคัญก่อนหลัง

๖. เป็นรากฐานในการพัฒนาบุคคลในการเข้ามาบริหารงาน เทศบาล

๑. ปรับปรุงขยายงานของสำนักงานเทศบาล
๒. ทำการปรับปรุงถนนหนทางให้สามารถใช้ได้สะดวก
๓. ปรับปรุงระบบระบายน้ำโสโครก สร้างระบบกำจัดน้ำเสีย
๔. ปรับปรุงสมรรถภาพเจ้าหน้าที่ฝ่ายการป้องกันและบรรเทาสาธารณภัยให้ดีขึ้น
๕. ปรับปรุงรายได้ของเทศบาลให้สูงขึ้น ลดรายจ่ายลง
๖. ส่งเสริมให้ประชากรมีอาชีพและรายได้สูงขึ้น
๗. ปรับปรุงไฟฟ้าสาธารณะให้ทั่วถึง
๘. ปรับปรุงการศึกษา การกีฬาและฟื้นฟูประเพณีของท้องถิ่น
๙. ปรับปรุงการรักษาความสะอาด การป้องกันระงับโรคติดต่อ ตลอดจนส่งเสริมสุขภาพอนามัยของประชาชน
๑๐. ระดมทรัพยากรของท้องถิ่นนำมาใช้ในการพัฒนาท้องถิ่นได้อย่างเต็มที่

๔.๔ ข้อสรุปและเสนอแนะแนวทางแก้ปัญหาน้ำท่วม - น้ำเสียในเขตเทศบาลเมืองพนัส
นิคมของบริษัทอินเตอร์ดิไซน์ จำกัด

การป้องกันน้ำท่วม

๑. วิธีป้องกันน้ำท่วมได้เสนอวิธีการป้องกันน้ำท่วมในรอบ ๑๐ ปี และ ๒๐ ปี
๒. ลดค่าเสียหายเฉลี่ยจากปีละ ๐.๗๑ ล้านบาท จากการไม่มีโครงการป้องกันน้ำท่วม จะเหลือค่าเสียหายเฉลี่ยปีละ ๐.๓๐ และ ๐.๑๗ ล้านบาท ในรอบ ๑๐ ปี และ ๒๐ ปี ตามลำดับ จากการมีโครงการป้องกันน้ำท่วม
๓. ค่าลงทุนในการป้องกันน้ำท่วมประมาณ ๒.๕๕ และ ๓.๕๕ ล้านบาทในรอบ ๑๐ ปี และ ๒๐ ปี
๔. ผลตอบแทนในการลงทุนป้องกันน้ำท่วมประมาณร้อยละ ๑๓.๒๘ และ ๑๕ ต่อปีในรอบ ๑๐ และ ๒๐ ปี เป็นการลงทุนที่คุ้มค่าแต่ถ้าลงทุนเพิ่มในรอบ ๒๐ ปี ครั้งเดียว ผลตอบแทนจากการลงทุนจะสูงขึ้นถึงร้อยละ ๒๕ จึงควรลงทุนป้องกันน้ำท่วมใน ๒๐ ปี
๕. การจัดซื้อที่ดินเพื่อสร้างท่านบดินเป็น เขื่อนกั้นน้ำ จะมีอุปสรรคมากกว่าการสร้างถนน เป็นเขื่อนกั้นน้ำ เพราะเจ้าของที่ดินในบริเวณนี้ได้ รับผลประโยชน์จากถนนเขื่อนได้ด้วย

และผลตอบแทนจากการลงทุนประมาณร้อยละ ๑๐.๒๑ และ ๑๒.๐๕ ในรอบ ๑๐ และ ๒๐ ปี ตามลำดับ

๖. การดำเนินการควรให้เสร็จภายใน ๑ ฤดูแล้ง

๗. วิธีป้องกันน้ำท่วมประกอบด้วย

ก. ทำคันดินหรือถนนยาวประมาณ ๔๐๐ เมตร ในแนวระหว่างบ้านนามะดุม กับบ้านเนินหลังเต่า เชื่อมถนนสายพนัสนิคม - บ้านปิง กับถนนสายพนัสนิคม - หุ้งเพียง โดยมีประตูน้ำตรงจุดผ่านคลองห้วยน้อยกับคลองห้วยอีแซก

ข. ถนนลกระดับเพื่อระบายน้ำฝน ๓ แห่ง คือ

ถนนสายพนัสนิคม - บ้านปิง ยาว ๖๐๐ เมตร

ถนนสายวัดกุฎีโจ้ว - บ้านหนองม่วง ยาว ๕๒๕ เมตร

ถนนสายพนัสนิคม - ชลบุรี ๔๕๐ เมตร

๘. ขอความร่วมมือจากหน่วยงานอื่นที่เกี่ยวข้อง เช่น กรมทางหลวง กรมชลประทาน องค์การบริหารส่วนจังหวัด เป็นต้น เนื่องจากบริเวณก่อสร้างอยู่นอกเขตเทศบาล การป้องกันน้ำเสีย

วิธีแก้ปัญหาที่เหมาะสมที่สุดคือการรับเอาของเสียตรงจุดระบายจากท่อระบายน้ำลงคลองไปกำจัดน้ำเสียโดยการส่งจากบ่อบำบัดน้ำ ด้วยเครื่องสูบน้ำไปตามท่อใหม่ที่สร้างขึ้นยังบ่อกำจัดน้ำเสียนอกเขตเทศบาล ทางด้านท้ายเมืองห่างออกไป ๒ กม. ด้วยระบบ Oxidation Pond

ศูนย์วิทยทรัพยากร
จุฬาลงกรณ์มหาวิทยาลัย

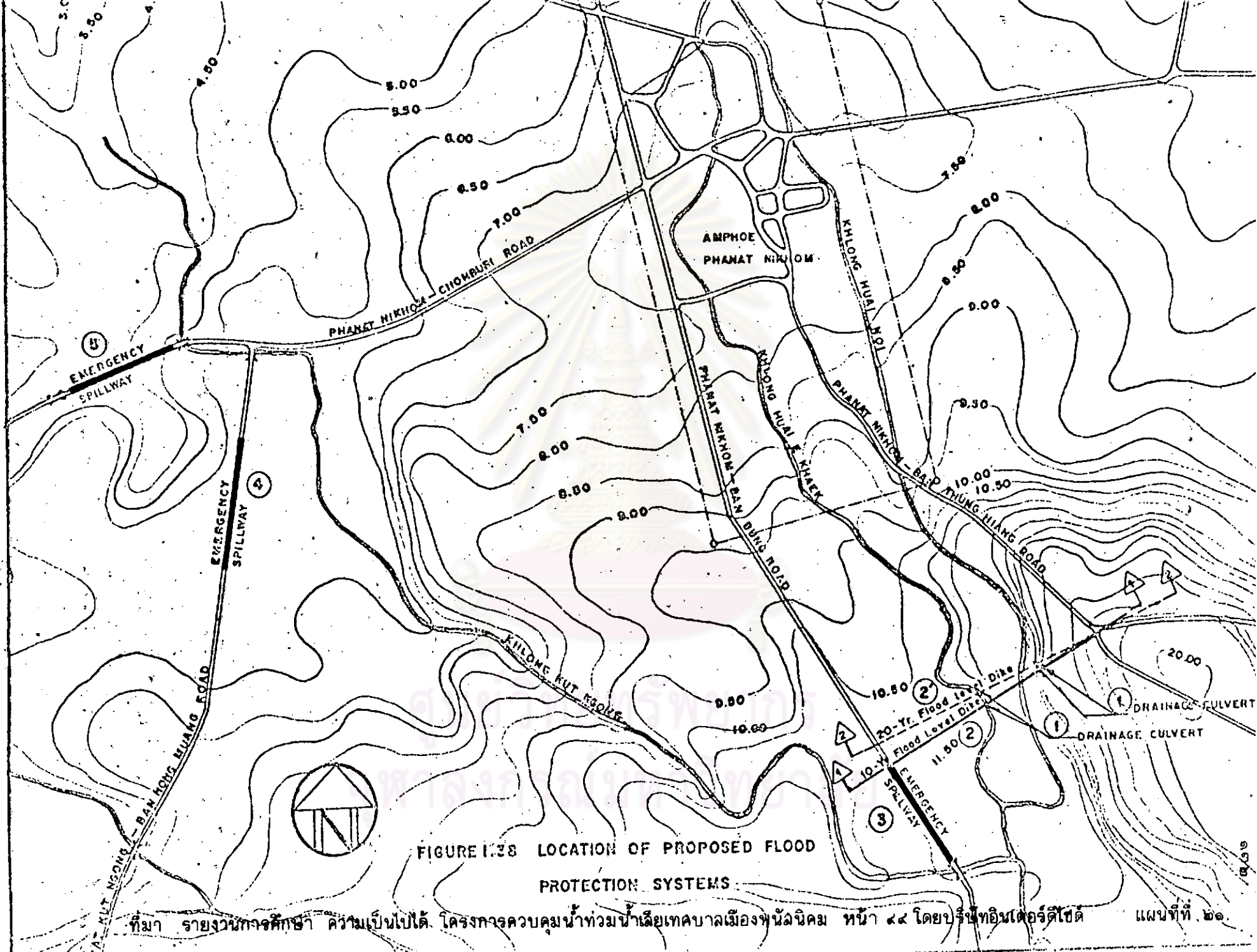


FIGURE 1.38 LOCATION OF PROPOSED FLOOD PROTECTION SYSTEMS

๑ สาธารณูปโภค

๑.๑ การประปา^๑

ที่ทำการประปาตั้งอยู่ที่ถนนจางูวรมณ์ ขึ้นกับการประปาภูมิภาค จ่ายน้ำให้กับประชากรในเขตเทศบาล แหล่งน้ำดิบมาจากอ่างเก็บน้ำขนาดใหญ่ทางด้านทิศใต้ของตัวเมืองเทศบาล ปัจจุบันมีความจุ ๒๕๐,๐๐๐ ม.^๓ กำลังผลิตน้ำประปาปัจจุบัน ๔๐ ม.^๓/ชม. จำนวนผู้ใช้น้ำมี ๑,๐๖๑ ราย (หลังคาเรือน) ผู้ใช้น้ำคิดเป็นร้อยละ ๔๕.๗๑ ของจำนวนทั้งหมด ๒,๓๒๑ หลังคาเรือน ซึ่งใช้น้ำประปาเฉลี่ยวันละประมาณ ๑,๑๕๐ ม.^๓/วัน การขาดแคลนน้ำประปานั้นเป็นปัญหาสำคัญระดับหนึ่งในเขตเทศบาลเมืองพิจิตร ในปัจจุบันประชาชนประสบปัญหาไม่มีน้ำประปาใช้ น้ำประปาจะเปิดจ่ายน้ำตั้งแต่เวลา ๑๔.๐๐ - ๒๐.๐๐ น. เป็นเวลา ๒ ชม. เท่านั้น

๑.๒ การไฟฟ้า^๒

ระบบไฟฟ้าในปัจจุบัน พื้นที่ส่วนใหญ่ในจังหวัดชลบุรี ได้รับพลังงานไฟฟ้าจากสถานีเปลี่ยนแรงดันชลบุรี ซึ่งมีกำลังความสามารถทั้งหมด ๕๐ MVA ไฟฟ้าอำเภอพนัสนิคม

หน่วยบริการหลักการไฟฟ้าอำเภอพนัสนิคม เป็นสถานีไฟฟ้าย่อยที่รับต่อมาจากไฟฟ้าจังหวัดชลบุรี ทางสายไฟฟ้าแรงสูง เป็นจำนวน ๖ MVA ในอนาคตโครงการโรงไฟฟ้าฝ่ายผลิตที่บางปะกง เสร็จโดยใช้แก๊สที่เจาะได้ในอ่าวไทยและขึ้นฝั่งที่จังหวัดระยอง เป็นเชื้อเพลิงแทนน้ำมันในการผลิตกระแสไฟฟ้า ซึ่งจะจ่ายกระแสไฟฟ้าทั่วทั้งภาคตะวันออก กระแสไฟฟ้าที่ได้รับจำนวน ๖ MVA ก็จะเพิ่มขึ้นอีก และปัจจุบันหน่วยบริการหลักการไฟฟ้าอำเภอพนัสนิคม ลดการจ่ายกระแสไฟให้โรงงานอุตสาหกรรมต่าง ๆ ถึง ๓ MVA ซึ่งเหลือสำหรับจ่ายให้ชุมชนพนัสนิคมในอนาคต

^๑ ที่ทำการประปาพิจิตร, "แผนที่แสดงระบบประปาของอำเภอพนัสนิคมในปัจจุบัน" และสัมภาษณ์ เจ้าพนักงานของการประปาพิจิตร, ๒ ตุลาคม ๒๕๒๕.

^๒ สถาบันวิจัยวิทยาศาสตร์ประยุกต์แห่งประเทศไทย, การศึกษาความเหมาะสมของโครงการถมทะเลเทศบาลเมืองชลบุรี. (กรุงเทพมหานคร : สถาบันวิจัยวิทยาศาสตร์ประยุกต์แห่งประเทศไทย, มีนาคม ๒๕๒๒) หน้า ๒-๒๒ - ๒-๒๖.

๑.๓ ถนน - ทางเท้า - คมนาคมขนส่ง

ถนน ระบบถนนภายในเขตเทศบาลพัฒนามาจากทางเกวียนเดิม ลักษณะถนนส่วนใหญ่จึงคับแคบ และไม่เป็นระเบียบแบบแผน การจราจรจึงไม่สะดวกกับรถขนาดใหญ่ แต่การจัดวางเกี่ยวกับทางวิ่งของการจราจร เป็นวิ่งทางเดียวในถนนบางสาย และจำนวนยานยังไม่หนาแน่นมาก จึงไม่มีปัญหาการจราจร แต่การจจรดประจำทางริมถนนเมืองเก่า ถนนศรีบุญชู ถนนจางรุสมีพันธ์ จะทำให้มีปัญหาการจราจรในอนาคตได้ เพื่อแก้ปัญหานี้ควรหาสถานที่จอดรถรวมกัน เพื่อการหล่งตัวของ การจราจรจะได้มีมากขึ้น

สภาพถนนจะมีความกว้างตั้งแต่ ๕ เมตรขึ้นไป จนถึงความกว้าง ๒๐ เมตร เป็นสายสั้น ๆ ส่วนสายที่ติดต่อกับตำบลนอกเขตเทศบาลหรืออำเภอต่าง ๆ จะมีสภาพที่ยาว

ลักษณะถนนแบ่งออกเป็น ๕ ชนิดคือ

๑. ถนนแอสฟัลต์ติดคอนกรีต	๑๖	สาย
๒. ถนนคอนกรีต	๑	"
๓. ถนนแอสฟัลท์	๔	"
๔. ถนนแมคคาเดมี	๒๕	"
๕. ถนนลูกรังบดอัดแน่น	๗	"

ทางเท้า ทางเท้าสำหรับผู้สัญจรไปมา ยังไม่มีครบทุกสายของถนน ถนนที่มีทางเท้าได้แก่

๑. ถนนเมืองเก่า ซอย ๑	ทางเดินเท้ากว้าง	๐.๕๐ - ๑.๒๐	ม.
๒. ถนนศรีวิชัย	"	๑.๒๐	ม.
๓. ถนนศรีพนัส	"	๑.๕๐	ม.
๔. ถนนหลังวัด เกาะแก้ว	"	๑.๒๐	ม.

เทศบาลเมืองพนัสนิคม; กองช่าง. "แผนที่แสดงชนิดของผิวถนนภายในเขตเทศบาล

การคมนาคม^๑ การคมนาคมภายใน เขตเทศบาลและนอกเขตเทศบาล การคมนาคมของอำเภอพนัสนิคมมีทางเดียวกันคือ การคมนาคมทางบก สามารถติดต่อได้หลายสายด้วยกันคือ

๑. สายระหว่างอำเภอกับจังหวัด
๒. สายระหว่างอำเภอกับอำเภอ
๓. สายระหว่างอำเภอกับตำบล
๔. สายระหว่างอำเภอกับหมู่บ้าน
๕. สายรอบเมืองที่วางภายในเทศบาลเมืองพนัสนิคม

จะเห็นว่าความสำคัญของการติดต่อกับจังหวัด อำเภอต่าง ๆ ขึ้นอยู่กับรถยนต์ทั้งหมด การวางผังชุมชนจึงต้องคำนึงถึงสภาพจราจรภายในเขตผังนั้น ๆ ด้วย

๑.๔ การสื่อสาร

โทรศัพท์และไปรษณีย์โทรเลข นับว่าเป็นบริการสำคัญในการติดต่อด้านธุรกิจ จะใช้ได้ทั้งการประหยัดและการเดินทาง

โทรศัพท์^๒ โทรศัพท์ของอำเภอพนัสนิคม เป็นระบบโทรทางไกลหมุนผ่านติดต่อ ทำให้เกิดความสะดวกและรวดเร็ว

ปัจจุบันชุมสายโทรศัพท์พนัสนิคม มีจำนวนเลขหมาย ๓๒๔ เลขหมาย และอนาคตกำลังขยายออกไปอีกให้ถึง ๑,๐๐๐ เลขหมาย จากการขยายตัวสาขาพนัสนิคม เป็นไปอย่างช้า ๆ จึงทำให้ความต้องการด้านโทรศัพท์ไม่มากเท่าที่ควรขยายได้ แต่ในอนาคตการวางผังเมืองเพื่อพัฒนาอำเภอพนัสนิคมให้มีบทบาทเป็นชุมชนหลัก ตามนโยบายแผนพัฒนาฉบับที่ ๕ จะทำให้ความต้องการด้านการใช้โทรศัพท์เพิ่มมากขึ้น

^๑ สัมภาษณ์ นายท่ารถโดยสารในเขตเทศบาลเมืองพนัสนิคม, ๒ ตุลาคม ๒๕๒๔.

^๒ สัมภาษณ์ เจ้าหน้าที่ชุมสายโทรศัพท์พนัสนิคม อำเภอพนัสนิคม, ๔ ตุลาคม ๒๕๒๔.

ไปรษณีย์โทรเลข ไปรษณีย์โทรเลข ยังมีจำนวนและความต้องการไม่มากนัก แต่ถ้ามีการวางผังเมืองเพื่อเน้นความสำคัญของอำเภอพนัสนิคม แล้ว อนาคตการไปรษณีย์และโทรเลขก็มีความสำคัญเป็นอย่างมาก

วิทยุกระจายเสียง ในอำเภอพนัสนิคมไม่มีสถานีวิทยุติดต่อกับภายนอก นอกจากที่อำเภอและสถานีตำรวจเท่านั้น ที่มีวิทยุติดต่อใช้ในราชการ และมีการกระจายเสียงภายในเขตเทศบาลทั่วไป

๑.๕ ระบายน้ำฝนและน้ำโสโครก^๒

ระบบท่อระบายน้ำฝน และท่อรับน้ำเสียจากแหล่งต่าง ๆ การไหลเป็นไปโดยธรรมชาติ การวางท่อมูลักษณะการวางตามแนวดถนนทั้ง ๒ ข้าง โดยมีท่อต่อแยกเพื่อรับน้ำจากถนนและอาคารบ้านเรือน ตามความยาวของท่อระบายน้ำตามถนนสายต่าง ๆ มีความยาวทั้งสิ้น ๑๖,๗๓๕ เมตร มีขนาดเส้นผ่าศูนย์กลาง ๐.๓๐ - ๑.๕๐ เมตร คิดเป็นร้อยละ ๔๓.๘๖ ของความยาวของถนนทั้งหมด การทำงานของท่อระบายน้ำใช้งานได้ดีพอสมควร แม้ว่าถนนบางสายอาจไม่จำเป็นต้องมีท่อระบายน้ำ แต่ในอนาคตเป็นสิ่งจำเป็นยิ่งยวดที่ต้องมีท่อ เพราะถ้าขาดท่อระบายน้ำแล้ว น้ำเสียจากบ้านเรือนจะปล่อยน้ำเสียลงในพื้นที่ราบและต่ำกว่า มีผลกระทบต่อสภาพแวดล้อมในอนาคต ท่อรับน้ำจะรับน้ำฝน และน้ำเสียจากแหล่งต่าง ๆ ไหลปนกันลงสู่ห้วยน้อย และห้วยอีแยก ตรงจุดตัดของลำห้วยกับถนน ตรงจุดระบายน้ำในลำห้วยจะมีสภาพน้ำเน่า น้ำเสีย มีลักษณะสีดำ และมีกลิ่นเหม็นตลอดลำคลองเป็นเวลาหลายเดือนในฤดูแล้ง แต่สภาพนี้จะหมดไปในฤดูฝนที่มีน้ำมาก ซึ่งสลับกันอยู่เช่นนี้

^๑ สัมภาษณ์ เจ้าหน้าที่ไปรษณีย์โทรเลขพนัสนิคม อำเภอพนัสนิคม, ๔ ตุลาคม ๒๕๒๔.

^๒ ปาริชาติ ลอตระกุล, วิชัย มิตราทองแท้ และ สุวัฒน์ เทพอารักษ์. "การศึกษาสำหรับการวางแผนสมบูรณ์แบบ เทศบาล เมืองพนัสนิคม จังหวัดชลบุรี" .. หน้า ๕๕.

๑.๖ ขยะมูลฝอย^๑

ในเขตเทศบาล

ปัจจุบันเทศบาลมีพื้นที่ทิ้งขยะอยู่นอกเขตเทศบาลไปทางท้ายเมือง ห่างออกไป ๑ กิโลเมตร มีเนื้อที่ ๑๕.๕ ไร่ ในท้องนาและอยู่ห่างไกลจากชุมชน เนื่องจากในเขตเทศบาลเป็นแหล่งชุมชนที่หนาแน่น มีประชากร ๑๓,๓๓๔ คนในปี ๒๕๒๒ หรือ ๔,๘๓๑ คน/กม.^๒

จากประชากรที่แออัดอยู่ภายในเขตเทศบาล ประชากรรอบนอกที่เข้ามาใช้บริการในเมือง เป็นตัวทำให้ปริมาณขยะมีจำนวนมาก ซึ่งส่วนใหญ่เป็นขยะประเภท เศษอาหาร ใบตอง ถุงพลาสติก กระดาษ กระป๋อง ใบไม้ กิ่งไม้ และมูลสัตว์ต่าง ๆ เหล่านี้ ซึ่งทำให้เกิดปัญหามาก ปริมาณขยะภายในเขตเทศบาลจะมีจำนวนขยะถึง ๑๓.๓๓๔ ตัน/วัน เฉลี่ยแล้ว ปริมาณขยะ ๑ กก./คน/วัน

๑.๗ การบรรเทาสาธารณภัย^๒

มีความสำคัญต่อการวางแผนพัฒนา และเพื่อป้องกันรักษาทรัพย์สินของประชากร ไม่ให้สูญเสียจากภัยที่เกิดขึ้นจากการกระทำของมนุษย์และภัยธรรมชาติ ซึ่งแบ่งออกเป็น ๓ ทางคือ

อัคคีภัย

อุทกภัย

วาตะภัย

อัคคีภัย เป็นภัยที่เกิดขึ้นจากการกระทำของมนุษย์เอง อันอาจเกิดขึ้นได้หลายทางเช่น การวางเพลิง ไฟฟ้าลัด การจุดธูปเทียนไหว้พระ การใช้เครื่องไฟฟ้า การประมาทจากการใช้แก๊ส เหล่านี้เป็นต้น อันเป็นสาเหตุที่ทำให้เกิดอัคคีภัยขึ้นได้

^๑ เรื่องเดียวกัน, หน้า ๔๗-๔๘.

^๒ เรื่องเดียวกัน, -หน้า ๔๔-๔๕..

ตารางที่ ๓๔ สถิติอัคคีภัยในเขตเทศบาล ปี ๒๕๑๔ - ๒๕๒๒

ปี	จำนวน (ราย)	ไหม้อาคาร บ้านเรือน	ไหม้สิ่งอื่น	ค่าเสียหาย (บาท)	สาเหตุ	ปริมาณน้ำ ที่ใช้ (ลิตร)
๒๕๑๔	-	-	-	-	-	-
๒๕๑๕	๒	๑	๑	๑,๐๐๐	จุดธูปบูชาพระ	๑,๐๐๐
๒๕๒๐	-	-	-	-	-	-
๒๕๒๑	-	-	-	-	-	-
๒๕๒๒	๑	๑	-	๕,๐๐๐	ไฟฟ้าช็อต	-

อุทกภัย เป็นภัยธรรมชาติที่เกิดขึ้นเนื่องจากการระบายน้ำไม่เพียงพอ กับจำนวนน้ำฝนที่ตกลงมาและไหลบ่ามาจากพื้นที่ที่สูงกว่า เป็นภัยที่เกิดจากภายนอก แล้วไหลเข้ามาในตัวเมืองที่มีระดับพื้นที่ต่ำกว่า และสมรรถภาพการระบายน้ำของคลองธรรมชาติ คือ ห้วยน้อยและห้วยอีกแชก มีไม่เพียงพอประกอบกับพื้นที่ตอนเหนือของเทศบาล ยังเป็นพื้นที่ที่ต่ำกว่า ในเขตไม่มากนัก ทำให้การระบายน้ำไม่ทัน จึงท่วมตัวเมืองเทศบาล

พนัสนิคม

वादภัย อ่าเภอพนัสฯ ยังไม่เคยเผชิญภัยถึงवादภัย เพียงเป็นลมพายุฝนธรรมดาที่มาพร้อมกับฝนเป็นเวลานานและไม่ทำให้เกิดความเสียหายต่อทรัพย์สิน

๑.๕ โรงฆ่าสัตว์*

อยู่ในที่ดินของเทศบาลภายในเขตเทศบาล ริมห้วยอีกแชก และบริเวณใกล้เคียงเป็นของพนักงานเทศบาลและลูกจ้าง

* เรื่องเดียวกัน, หน้า ๑๐๔.

สภาพโรงฆ่าสัตว์เก่าแก่ และ เครื่องไม้ เครื่องมือ ล้าสมัย หลังคา
มุงสังกะสี และมีโรงพักสัตว์อยู่ในบริเวณเดียวกัน

ตารางที่ ๔๐ แสดงจำนวนสัตว์ที่นำเข้ามายังโรงฆ่าสัตว์

ปี	สุกร	โค	กระบือ	รวม	อัตรา เพิ่ม-ลด
๒๕๑๘	๑๓,๑๘๐	๑๒๐	๕๕๖	๑๓,๘๖๖	-
๒๕๑๙	๑๒,๗๖๖	๑๐๑	๕๕๙	๑๒,๘๒๖	-๗.๒๖
๒๕๒๐	๑๒,๘๘๑	๑๑๑	๕๘๘	๑๓,๕๘๐	๖.๕๕
๒๕๒๑	๑๒,๘๑๗	๔๔	๕๖๓	๑๓,๔๒๔	๑.๒๒
๒๕๒๒	๑๓,๕๘๔	๔๖	๕๓๗	๑๔,๑๖๗	๕.๖๕

ในปี ๒๕๒๒ มีสัตว์ถูกฆ่า ๑๔,๑๖๗ ตัว แยกเป็นสุกร ๑๓,๕๘๔ ตัว
โค ๔๖ ตัว และกระบือ ๕๓๗ ตัว เมื่อคิดเฉลี่ยกับจำนวนประชากร
๑๓,๓๓๔ คน จะได้จำนวนเฉลี่ย ๑ คน จะบริโภคสุกร ๑.๐๒ ตัว/ปี
โค ๐.๐๐๔ ตัว และกระบือ ๐.๐๔ ตัว/คน

สุกรที่ถูกนำเข้าโรงฆ่า ๓๗.๒๖ ตัวต่อวัน

กระบือที่ถูกนำเข้าโรงฆ่าสัตว์ ๑.๕๗ "

โคที่ถูกนำเข้าโรงฆ่าสัตว์ ๐.๑๒๖ "

นั่นคือ ภายใน ๗ วัน จึงจะฆ่าโค ๑ ตัว

- ๑.๔ สถานธนานุบาล สถานธนานุบาลของเทศบาล เป็นสถานให้บริการด้าน
สังคมในเขตชุมชนหรือนอกเขตชุมชน ที่รายได้ไม่เพียงพอ เป็นหน่วย
งานเทศบาลซึ่ง มีการหารายได้มาดำเนินงานกิจการของเทศบาลเอง
สถานธนานุบาลของเทศบาลตั้งขึ้นมาตั้งแต่ปี พ.ศ. ๒๕๑๕ และได้มีกิจการ
ก้าวหน้า มีประชาชนมาใช้บริการของเทศบาลมากขึ้น โดยพิจารณาจาก

* พนันนิคม, เทศบาลเมือง, สถานธนานุบาล. "ข้อมูลสถิติการรับจำนำและไถ่ถอนรายปี"

ผลกำไรของแต่ละปีที่เพิ่มมากขึ้น ในปี ๒๕๖๑ สถานธนาอนุบาลมีกำไรสุทธิ ๓๑๘,๗๒๔.๓๖ บาท แต่กิจการของสถานธนาอนุบาลก็มีปัญหาเกี่ยวกับทุนที่จะมาดำเนินการ เพราะแหล่งเงินกู้ของเทศบาลก็คือ กองทุนส่งเสริมกิจการเทศบาล (ก.ส.ท.) ปัจจุบันไม่มีเงินทุนที่จะให้กู้

ตารางที่ ๕๑ แสดงสถิติการรับจํานํา และไถ่ถอนของสถานธนาอนุบาล
เทศบาลเมืองพนัสนิคม

ปี	จํานํา		ไถ่ถอน	
	ราย	จํานวนเงิน	ราย	จํานวนเงิน
๒๕๑๕	๖,๔๒๔	๓,๔๓๔,๔๕๐	๕,๗๔๘	๓,๑๔๔,๖๒๐
๒๕๑๘	๖,๘๔๓	๕,๒๘๓,๔๕๕	๖,๒๔๔	๔,๖๖๑,๒๑๐
๒๕๑๙	๗,๖๕๖	๖,๓๔๘,๗๓๑	๖,๘๓๔	๔,๘๗๕,๑๐๕
๒๕๒๐	๘,๖๗๔	๘,๔๖๗,๗๖๔	๘,๕๔๓	๗,๔๕๒,๓๘๐
๒๕๒๑	๑๒,๒๔๑	๑๑,๔๑๓,๖๖๐	๑๑,๐๖๘	๑๐,๔๑๔,๑๕๐

๒. สาธารณูปการ

๒.๑ การศึกษา

การศึกษาในอำเภพนัสนิคม เป็นไปตามระบบบริหารการศึกษาขององค์การบริหารส่วนจังหวัดและการศึกษาแห่งชาติ เป็นระบบ ๖ - ๓ - ๓ โดยแบ่งออกเป็น

ส่วนที่อยู่ในเขตเทศบาล^๑

ส่วนที่อยู่นอกเขตเทศบาล^๒

^๑ ปาริชาติ ลอตรระกูล, วิชัย มิตรทองแท้ และสุวัฒน์ เทพอารักษ์, "การศึกษาสำหรับการวางแผนสมบูรณ์แบบ เทศบาลเมืองพนัสนิคม จังหวัดชลบุรี". หน้า ๑๒๕ - ๑๔๐.

^๒ สำนักงานศึกษาธิการอำเภพนัสนิคม, "แผนปฏิบัติการประจำปีงบประมาณ ๒๕๒๕." (เอกสารจัดสำเนา).

อำเภอพนัสนิคม ได้ขยายการศึกษาภาคบังคับ ๔ ปี (ป.๑ - ป.๔) ทั่วทุกตำบล ส่วนตำบลที่มีการประกาศการศึกษาภาคบังคับถึงชั้นประถมศึกษาปีที่ ๖ มี ๓ ตำบลคือ

๑. ตำบลพนัสนิคม
๒. ตำบลท่าบ่อ
๓. ตำบลวัดหลวง

ในปี พ.ศ. ๒๕๒๒ อำเภอพนัสนิคมมีนักเรียนจำนวนทั้งสิ้น ๒๓,๓๓๔ คน เป็นเพศชาย ๑๒,๐๔๑ คน เพศหญิง ๑๑,๒๙๓ คน คิดเป็นอัตราส่วน ร้อยละ ๒๑.๔๓ ของจำนวนประชากรทั้งอำเภอ จำนวนโรงเรียนทั้งสิ้น ๔๔ แห่ง แบ่งออกเป็น

โรงเรียนเทศบาล สังกัดเทศบาลเมืองพนัสนิคม จำนวนโรงเรียน ๓ แห่ง

โรงเรียนประชาบาล สังกัดองค์การบริหารส่วนจังหวัดชลบุรี

ระดับ ป.๑ - ป.๖	- จำนวนโรงเรียน	๖๔ แห่ง
	- จำนวนครู	๗๑๔ คน
	- จำนวนนักเรียน	๑๗,๐๔๔ คน

โรงเรียนมัธยมศึกษา สังกัดกรมสามัญศึกษา

	- จำนวนโรงเรียน	๔ แห่ง
	- จำนวนครู	๔๖ คน
	- จำนวนนักเรียน	๓,๒๔๗ คน

โดยแยกเป็น

๑. ระดับอำเภอ (มัธยมตอนต้น - ตอนปลาย) มี ๑ แห่ง
๒. ระดับตำบล (ประถมตอนต้น) มี ๔ แห่ง

โรงเรียนเอกชน สังกัดสำนักงานคณะกรรมการการศึกษาเอกชน

- จำนวนโรงเรียน	๔ แห่ง
- จำนวนครู	๒๑ คน
- จำนวนนักเรียน	๔๑๔ คน

โดยแยกเป็น

๑. ระดับอนุบาล มี	๔ แห่ง
๒. ระดับประถมศึกษา มี	๑ แห่ง
๓. ระดับอนุบาล - มัธยมศึกษา	๑ แห่ง

การศึกษานอกโรงเรียน สังกัดกรมสามัญศึกษา และกรมอาชีว

- โรงเรียนการศึกษานอกโรงเรียน

- จำนวนโรงเรียน	๑ แห่ง
- จำนวนครู	๑๑ คน
- จำนวนนักเรียน	๑๕๐ คน

- โรงเรียนอาชีวศึกษาผู้ใหญ่

- จำนวนโรงเรียน	๒ แห่ง
- จำนวนครู	๖ คน
- จำนวนนักเรียน	๑๒๐ คน

๒.๒ การสาธารณสุข - อนามัย^๑

แผนการดำเนินงาน ปี ๒๕๒๓

ด้านสาธารณสุขในเขตอำเภอพนัสนิคม จากการสำรวจในปี ๒๕๒๓ ปรากฏว่ามีประชากรในเขตอำเภอพนัสนิคม ๑๐๗,๔๔๔ คน แยกเป็น ชาย ๕๔,๕๑๕ คน และหญิง ๕๓,๔๗๔ คน มีจำนวน ๑๗๔ หมู่บ้าน และ ๑๔,๕๑๑ ครัวเรือน ประกอบด้วยหน่วยงานสถานบริการและบุคลากร ดังนี้

^๑ พนัสนิคม, เทศบาลเมือง, ฝ่ายสาธารณสุข, "เอกสารเกี่ยวกับการสาธารณสุขในเขตเทศบาล" (เอกสารจัดสำเนา).

๑. สถานีนามัย ๑๔ แห่ง พนักงานอนามัย ๔ คน
๒. สำนักงานผดุงครรภ์ ๓ แห่ง พนักงานผดุงครรภ์ ๑๖ คน
๓. ศูนย์โภชนาการ ๕ แห่ง โรงเรียนรับผิตชอบ ๖๖ แห่ง และมี
เด็กในความดูแลของศูนย์ ๑๖๔ คน
๔. แพทย์ตำบล ๒๐ คน ผดุงครรภ์โบราณ ๕ คน
๕. อาสาสมัครสาธารณสุข (อ.ส.บ.) ๖๐ คน และผู้สื่อข่าวสาธารณสุข
(ผสส.) ๓๔๔ คน

โดยสถานบริการทางสาธารณสุขดังกล่าวนี้จะมีประชากรรับผิตชอบในเขตพื้นที่เหล่านี้ ๔๖,๔๗๐ คน นักเรียน ๑๔,๖๒๒ คน และหญิงเจริญพันธุ์ (อายุ ๑๕ - ๔๔ ปี) จำนวน ๔๑,๐๘๘ คน และอายุ ๔๕ ปีขึ้นไป ๓๔,๗๖๐ คน ซึ่งสามารถแยกตามกลุ่มอายุได้ดังนี้

กลุ่มอายุ/ปี	จำนวน/คน
๐ - ๑	๒,๘๒๘
๒ - ๔	๑๒,๓๒๖
๕ - ๙	๑๔,๗๑๕
๑๐ - ๑๔	๑๒,๗๐๔
๑๕ - ๔๔	๔๑,๐๘๘
๔๕ - ๕๔	๔,๕๖๓
๖๐ ขึ้นไป	๓,๓๔๔

ด้านอนามัยแม่และเด็ก

ทางด้านอนามัยโรงเรียน ได้มีการจัดแบ่งลักษณะอนามัยโรงเรียนตามระดับอนามัยคือ

อนามัยโรงเรียน ระดับ ๑	มี	๑๔	แห่ง
อนามัยโรงเรียน ระดับ ๒	มี	๒๖	แห่ง
อนามัยโรงเรียน ระดับ ๓	มี	๑๖	แห่ง
ไม่เข้าระดับ	มี	๔	แห่ง

โดยมีการตรวจสอบสภาพร่างกายครั้งแรกในปีการศึกษา จำนวน ๑๒,๖๔๔ คน ให้เด็กได้รับอาหาร สลับโปรตีน เด็กอายุ ๑/๒ - ๔ ปี จำนวน ๑๓๖ คน โภชนาศึกษาแก่มารดา ๑๓๖ คน และให้คำแนะนำ แก่มารดาเพื่อเลี้ยงลูกด้วยนมเอง ๑,๓๖๒ คน

การวางแผนครอบครัว

ดำเนินการโดยโรงพยาบาลของจังหวัดชลบุรี และพนัสนิคม ร่วมกับ ด้านการทำหมัน การใส่ห่วง และฉีดยาคุมกำเนิด นอกจากนี้สถานีอนามัย ในเขตอำเภอพัตถนิคมได้ดำเนินการวางแผนครอบครัวให้แก่ประชากรทาง ด้านการใช้ถุงยาง และการกินยาเม็ดคุมกำเนิด

บริการ	เป้าหมาย/คน	เดิม/คน
๑. ยาเม็ด - รายใหม่	๑,๐๔๖	๔๔๔
- รายเก่า	-	-
๒. คำแนะนำ (หญิงสมรสแล้ว)	๔,๔๓๐	๔,๓๓๐

การบริการด้านการวางแผนครอบครัวนี้นับว่าเป็นจำนวนมาก เนื่องจาก เป็นการควบคุมหรือลดการขยายตัวด้านจำนวนประชากร ขณะเดียวกัน หากมีการวางแผนที่ดีก็จะสามารถพยากรณ์จำนวนประชากร อัตราการ เกิด ตลอดจนสามารถจะ เลือกใช้ทรัพยากรบุคคลได้อย่างมีประสิทธิภาพ อีกด้วย จากเป้าหมายที่วางไว้จะทำแผนการดำเนินงานครอบครัว โดย ให้อัตราการเกิดสอดคล้องกับแผนพัฒนาฯ ฉบับที่ ๔ คือ มีอัตราการเกิด ไม่เกินร้อยละ ๒.๑ ต่อปี

แผนการดำเนินงานในปี ๒๕๒๔

ด้านสาธารณสุขปี ๒๕๒๔ และเป้าหมายที่สำคัญพอสรุปได้ดังนี้

๑. พนัสนิคม, อำเภอบาง, งานอนามัยอำเภอบาง, "การอนามัยในอำเภอพัตถนิคม." (เอกสาร อัดสำเนา).

สถานบริการและเจ้าหน้าที่

ตามเป้าหมายโดยให้บริการประชากรในเขตอำเภอพนัสนิคม
(ไม่รวมเขตเทศบาล) จำนวน ๑๐๙,๙๔๖ คน แยกเป็นชาย
๕๕,๕๖๒ คน และหญิง ๕๔,๓๘๔ คน ประกอบด้วยสถานบริการและ
บุคลากร

๑. สถานีอนามัย ๑๔ แห่ง พนักงานอนามัย ๙ คน
๒. สำนักงานผดุงครรภ์ ๓ แห่ง ผดุงครรภ์ ๑๖ คน
๓. ศูนย์โภชนาการ ๗ แห่ง เด็กในศูนย์ ๓๐๑ คน และ
โรงเรียนที่รับผิดชอบ ๗๐ แห่ง
๔. แพทย์ตำบล ๒๐ คน และผดุงครรภ์โบราณ ๓๐ คน
๕. อาสาสมัครสาธารณสุข ๘๐ คน ผู้สื่อข่าวสาธารณสุข ๕๐๕ คน

โดยให้บริการแก่ประชากร ๖๗,๒๑๗ คน นักเรียนจำนวน ๑๕,๘๙๙ คน
และครู ๗๘๘ คน หญิงเจริญพันธุ์ (อายุ ๑๕ - ๔๔) จำนวน ๒๘,๘๒๒
คน และอายุ ๔๕ ปีขึ้นไป ๒๑,๗๐๘ คน ซึ่งสามารถแยกตามกลุ่มอายุ
ได้ดังนี้

<u>กลุ่มอายุ/ปี</u>	<u>จำนวน/คน</u>
๐ - ๑	๒,๐๑๑
๒ - ๔	๘,๕๑๒
๕ - ๙	๑๐,๐๕๔
๑๐ - ๑๔	๘,๖๔๖
๑๕ - ๔๔	๒๘,๘๒๒
๔๕ - ๕๔	๖,๖๓๖
๖๐ ขึ้นไป	๒,๕๓๖

อนามัยแม่และเด็ก

จัดให้มีสถานบริการแก่เด็ก ตามสถานีอนามัย โรงเรียน แยกเป็น

๑. อนามัยโรงเรียนระดับ ๑ จำนวน ๒๓ แห่ง นักเรียน ๗,๗๔๔ คน
๒. อนามัยโรงเรียนระดับ ๒ จำนวน ๒๗ แห่ง นักเรียน ๔,๕๓๙ คน
๓. อนามัยโรงเรียนระดับ ๓ จำนวน ๑๔ แห่ง นักเรียน ๓,๒๘๖ คน
๔. ไม่เข้าระดับ จำนวน ๒ แห่ง นักเรียน ๒๗๖ คน

แผนงานที่ปฏิบัติ

๑. เฝ้าระวังและติดตามทางโภชนาการ

อายุ/ปี	รายเก่า	รายใหม่
ต่ำกว่า ๑	๖	๑,๖๐๗
๑ - ๔	๓๐	๖,๗๔๑

(โดยให้รายใหม่คิดเป็นร้อยละ ๘๐ ของเด็กในกลุ่มนี้)

๒. อาหารเสริมโปรตีน

อายุ/ปี	รายเก่า	รายใหม่
ต่ำกว่า ๒	๐.๖	๑๖๐.๗
๓ - ๕	๓	๖๗๔.๑

(โดยให้เพียงร้อยละ ๑๐ ของกลุ่มอายุ ๐ - ๑ ปี และ

๑ - ๔ ปี)

การวางแผนครอบครัว

แยกเป็นการดำเนินการตามหน่วยงาน เพื่อสะดวกด้านความรับผิดชอบ กล่าวคือ

๑. อนามัยจังหวัด - ใส่ห่วง
- ทำหมัน
๒. อนามัยอำเภอ - ยาเม็ด
- ใส่ถุงยาง

	เป้าหมาย/ราย	อัตราเพิ่มจากปี ๒๓ (%)
๑. ยาเม็ด - รายเก่า	๖,๕๐๔	๑๐
- รายใหม่	๑,๐๐๒	๒๐
๒. คำแนะนำ (หญิงสมรสแล้ว)	๔,๑๗๔	๒๐

๒.๓ การรักษาความสงบเรียบร้อย

การให้ความปลอดภัยในร่างกายและทรัพย์สินประชาชน และการ
จรรยาภายใน เขต เทศบาล เมืองพนัสนิคม

อัตรากำลังตำรวจในปี ๒๕๒๒ ของอำเภอพนัสนิคม มีทั้งหมด

๔๔ นาย แบ่งเป็น นายตำรวจ ๔ นาย
ชั้นประทวน ๓๗ นาย

ตารางที่ ๔๒ คดีต่าง ๆ ที่เกิดในอำเภอพนัสนิคม ปี ๒๕๒๒

	เกิด	จับได้
ฆ่าคนตาย	๓๖	๔
ปล้นทรัพย์	๑๑	๖
ชิงทรัพย์	๖	๒
รวม	๕๓	๑๒

ตารางที่ ๔๓ คดีธรรมดา ๒๕๒๒

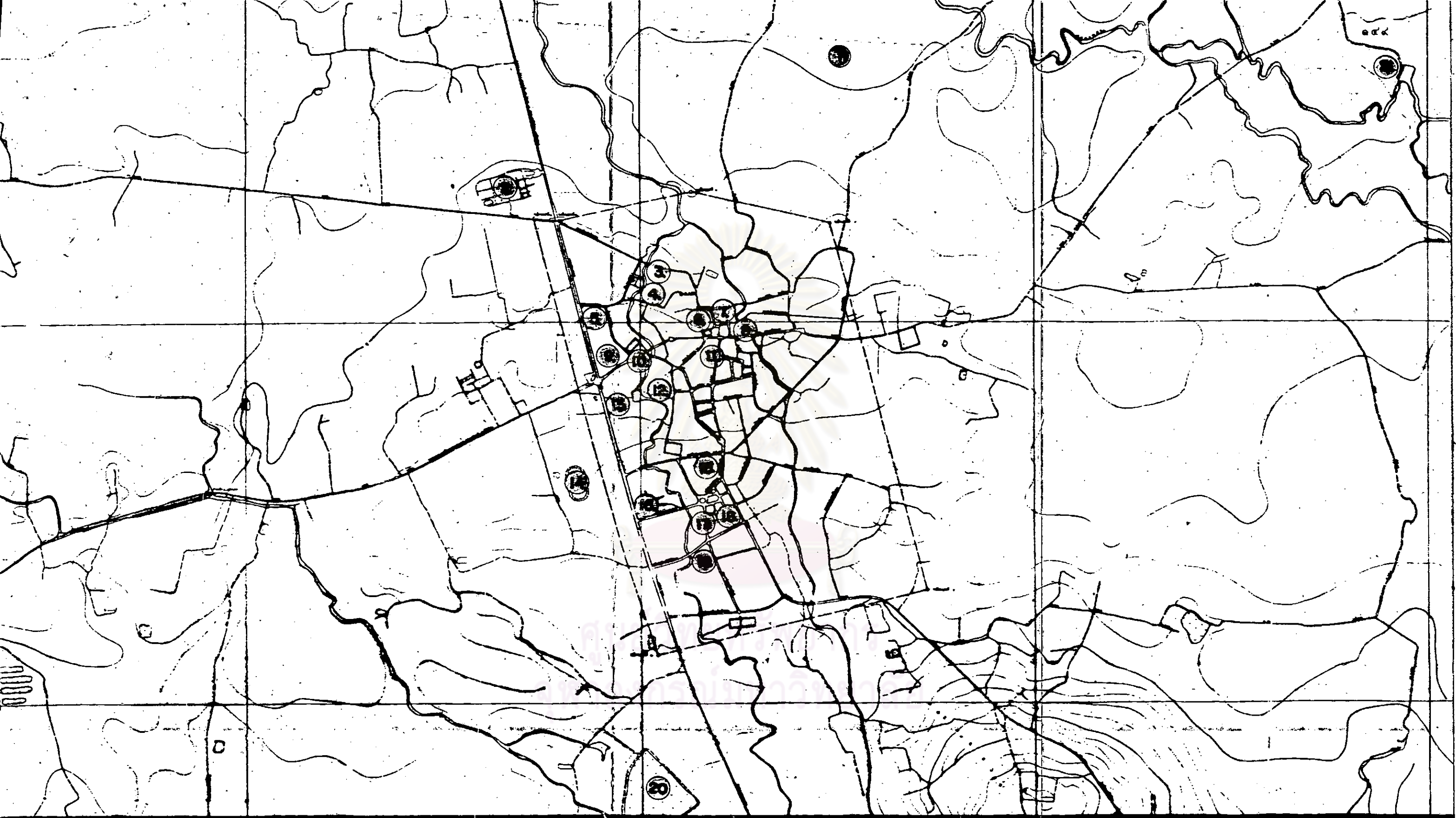
	เกิด	จับได้
จรรยา	-	๓๐๕
โจรกรรม	๑๒	๔
อาวุธธรรมดา	๔๑	๔๑
อาวุธสงคราม	๓	๓
ยาเสพติด	๑๕	๕
การพนัน	-	๖๓
คดีอาญา	-	๑,๐๓๕

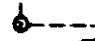


๒.๔ ศาสนสถานและฌาปนสถาน

วัดธรรมคล้าย ๆ วัดธรรมภาคกลาง มีศาสนาอยู่ ๓ ศาสนาที่เห็นชัดเจน แต่ในเขตเทศบาลมี ๒ ศาสนาที่เห็นชัดเจน คือ ศาสนาพุทธ มีวัด ๔ แห่ง ศาสนาคริสต์ มีโบสถ์ ๑ แห่ง วัดธรรมจีนเป็นศาลเจ้า ๑๑ แห่ง มีพระพินัยคดีเป็นพระคู่บ้าน คู่เมือง เป็นที่เคารพนับถือของชาวพินัยคดีและบริเวณใกล้เคียง และฌาปนสถานเป็นที่ประกอบทางศาสนาในคริสต์ ศาสนาพุทธมี ๓ แห่ง ที่วัดพลับ วัดใหม่พุทธาราม และที่วัดเกาะ ส่วนศาสนาคริสต์ และลัทธิประเพณีจีนใช้วิธีฝัง

๒.๕ สนามกีฬา สวนสาธารณะ

สนามกีฬากายในเขตชุมชนเทศบาลมี ๒ แห่ง คือ สนามเทนนิส โรงเรียนเทศบาล ๑ จำนวน ๑ สนาม สนามบาสเกตบอล ซอยหลังตลาดเทศบาล ๔ อีก ๑ สนาม ซึ่งกระจายตัว ปัจจุบันทางเทศบาล ได้ซื้อที่ดินถนนจากรูรณ์ ในเนื้อที่ ๒๕ ไร่ จากวัดโรมันคาทอลิก เพื่อทำสนามกีฬาประจำท้องถิ่น เพื่อส่งเสริมการเล่นกีฬา การออกกำลังกาย เพื่อให้เยาวชนรู้จักคุณค่าของการรู้แพ้ รู้ชนะ รู้อภัย และเพิ่มคุณภาพของบุคคลทั้งด้านร่างกายและจิตใจ สวนสาธารณะ อยู่ที่ถนนจากรูรณ์ ตรงข้ามกับสนามกีฬา ในเนื้อที่ ๑๖.๕ ไร่ ภายในมีการจัดสวน การละเล่นต่าง ๆ และมีประชาชนมาใช้บริการเป็นจำนวนมาก



 ขบวนรถเทศบาล
 คลอง, ท้องน้ำ
 ท่าเรือ, ท่าเรือ

- ① ที่ตั้งขุมมูลฝอย
- ② โรงพยาบาล
- ③ โรงกรองน้ำเสีย
- ④ โรงฆ่าสัตว์
- ⑤ สถานีอนามัย

- ⑥ ตลาดเทศบาล 1.
- ⑦ ตลาดรับส่งสินค้า
- ⑧ สถานีขนานูบาล
- ⑨ สถานีตำรวจ
- ⑩ สถานีดับเพลิง

- ⑪ ตลาดอาหารเทศบาล 4.
- ⑫ ที่ทำการไฟฟ้า
- ⑬ ที่ทำการประปา
- ⑭ สนามกีฬา
- ⑮ ที่ทำการไปรษณีย์โทรเลข

- ⑯ ส่วนล่าอาณานิคมกัมพูชา
- ⑰ ตลาดเทศบาล 3.
- ⑱ ตลาดเทศบาล 2.
- ⑲ ที่ทำการโทรศัพท์โทรคมนาคม
- ⑳ โรงกรองน้ำประปา

- ㉑ ทำนบท่าฉิม

แผนที่เทศบาลเมืองพริบิลิม แผนที่ ๒๒ น.

แสดงผังสาธารณูปโภค-บริการ

พ.ศ. 2522

0 900 1817,500 1800
