

บทที่ ๓

ประชากรอำเภอพนัสนิคม

๑ สภาพโครงสร้างประชากรอำเภอพนัสนิคม

การวิเคราะห์โครงสร้างประชากรนั้นจะกล่าวถึงขนาดประชากรตำบลต่าง ๆ การกระจายตัวของประชากร การเปลี่ยนแปลงของประชากรในเขตเมือง และรูปแบบการเปลี่ยนแปลงของประชากรรวมทั้งการเพิ่มของประชากรและการอพยพ

อำเภอพนัสนิคมมีประชากรเป็นอันดับ ๒ รองจากอำเภอเมือง

จะเห็นได้จากสถิติจำนวนประชากรในเขตจังหวัดชลบุรีนั้นอำเภอที่มีประชากรเกินกว่า ๑ แสนคนนั้น มีเพียง ๓ อำเภอเท่านั้นคือ อำเภอเมืองชลบุรี อำเภอพนัสนิคม และอำเภอศรีราชา ส่วนขนาดของประชากรในอำเภอพนัสนิคมนั้นมีลักษณะแตกต่างกันไปในเขตตำบลต่าง ๆ ในการพิจารณาจำนวนประชากรจากพื้นที่ ๆ เล็กที่สุด แบ่งกลุ่มประชากรต่าง ๆ ด้วยการสังเกตลักษณะความสัมพันธ์ของจำนวนประชากรที่เป็นกลุ่มเดียวกัน นั้น สถิติจำนวนประชากรในพื้นที่การปกครองที่เล็กที่สุดของไทยที่พอจะนำมาศึกษาได้นั้น ได้แก่จำนวนประชากรในระดับตำบล

ศูนย์วิทยทรัพยากร  
จุฬาลงกรณ์มหาวิทยาลัย

ตารางที่ ๑๗. แดงจำนวนประชากร ขนาดพื้นที่ และความหนาแน่นของประชากรในเขตอำเภอที่มีผลสัมเป็นรายตำบล ปี ๒๕๖๒

ลำดับที่	ตำบล	ระยะทางจากอำเภอ/กม.	จำนวนหมู่บ้าน	จำนวนตำบลในเขตสุขภาพ	จำนวนหมู่บ้านในเขตสุขภาพ	ประชากร			ขนาดพื้นที่ตารางกม.	ความหนาแน่น คน/กม.	จำนวนครัวเรือน	ขนาดครอบครัว: คน/ครัวเรือน	ความหนาแน่นครัวเรือน
						ชาย	หญิง	รวม					
๑.	พืชมณี	-	-	-	-	๖,๕๕๐	๖,๓๕๔	๑๓,๙๐๔	๒.๗๖	๕,๕๓๖	๒,๐๕๔	๗	๗๓๐
๒.	พืชมณี	๕	๑๑	-	-	๑,๖๓๕	๑,๕๓๖	๓,๑๗๑	๑๒.๕	๒๖๖	๕๕๑	๗	๓๕
๓.	วัดหลวง	๕	๗	-	-	๑,๕๑๗	๑,๕๕๖	๓,๐๗๓	๑๒.๓	๒๕๐	๕๕๕	๖	๕๒
๔.	วัดโสน	๗	๑๐	-	-	๑,๕๕๖	๑,๕๕๖	๓,๑๑๒	๒๕.๓	๑๕๕	๖๓๗	๖	๑๐
๕.	โคกสะอาด	๕	๕	-	-	๑,๓๕๕	๑,๒๖๓	๒,๖๑๘	๒๗.๕	๑๕๕	๕๕๓	๖	๗๕
๖.	โคกสะอาด	๕	๑๑	-	-	๑,๕๕๖	๑,๕๕๕	๓,๑๑๑	๑๑.๕	๓๕๗	๖๕๕	๗	๕๐
๗.	บ้านดง	๒	๗	-	-	๑,๐๐๕	๑,๑๐๑	๒,๑๐๖	๒๐.๗	๕๖๖	๖๓๐	๗	๕๐
๘.	บ้านดง	๓	๖	-	-	๑,๕๓๕	๑,๕๐๕	๓,๐๔๐	๓๗.๓	๓๕๐	๓๕๕	๗	๕๓
๙.	บ้านดง	๖	๕	-	-	๑,๒๑๐	๑,๒๕๕	๒,๔๖๕	๓.๓	๓๓๕	๕๑๓	๖	๕๗
๑๐.	บ้านดง	๕	๑๒	-	-	๓,๕๕๕	๓,๖๕๕	๗,๒๑๐	๓๖.๕	๒๐๖	๑,๐๕๗	๗	๑๑
๑๑.	หนองนา	๕	๑๑	-	-	๖,๐๖๕	๖,๑๖๖	๑๒,๒๓๑	๕๖.๒	๒๕๕	๑,๖๖๐	๗	๓๕
๑๒.	หนองนา	๑๒	๑๑	-	-	๒,๖๕๕	๒,๕๖๖	๕,๒๒๑	๕๓.๖	๑๒๗	๗๑๕	๕	๓๖
๑๓.	บ้านดง	๗	๕	-	-	๒,๕๑๕	๒,๕๕๖	๕,๐๗๑	๑๗.๐	๒๕๖	๖๓๖	๕	๓๓
๑๔.	บ้านดง	๑๐	๕	๑	๕	๑,๓๕๕	๑,๐๐๑	๒,๓๕๖	๒๕.๐	๕๖๖	๓,๐๑๑	๓	๑๕
๑๕.	บ้านดง	๗	๗	-	-	๑,๑๕๕	๑,๑๕๕	๒,๓๑๐	๓๓.๖	๗๕	๓๖๖	๕	๓๖
๑๖.	บ้านดง	๑๐	๕	-	-	๒,๓๑๕	๓,๐๑๕	๕,๓๓๐	๕๑.๕	๑๐๑	๖๖๕	๕	๓๖
๑๗.	หนองนา	๑๑	๕	-	-	๑,๕๖๐	๑,๕๓๓	๓,๐๙๓	๑๓.๖	๒๗๗	๕๕๓	๗	๓๖
๑๘.	บ้านดง	๕	๑๐	-	-	๑,๕๐๖	๑,๕๕๖	๓,๐๖๒	๒๐.๖	๑๗๗	๕๕๓	๗	๓๖
๑๙.	หนองนา	๑๐	๑๐	-	-	๕,๕๐๖	๕,๗๓๐	๑๑,๒๓๖	๓๕.๕	๑๒๖	๑,๓๖๖	๗	๑๕
๒๐.	บ้านดง	๕	๑๐	-	-	๒,๕๕๕	๒,๕๖๗	๕,๑๒๒	๕๕.๐	๑๒๑	๗๖๕	๕	๑๖
๒๑.	บ้านดง	๓	๗	-	-	๒,๑๐๓	๒,๑๖๕	๔,๒๖๘	๑๕.๖	๒๖๐	๕๕๐	๕	๒๕
	รวม		๑๕๐	๑	๕	๖๑,๖๓๖	๖๐,๖๖๑	๑๒๒,๒๙๗	๓๖๖.๗๖	๑๖๐	๑๗,๕๖๖	๗	๒๓

ที่มา : กระทรวงมหาดไทย, กองปกครองท้องถิ่น, กรมการปกครอง, "สถิติจังหวัด อำเภอ กิ่งอำเภอ ที่ราชอาณาจกร ปี ๒๕๖๒". (เอกสารสถิติสำเนา)

## ๒ ขนาดประชากรอำเภอพนัสนิคม

ขนาดจำนวนประชากรที่รวมกัน เป็นกลุ่มชนในตำบลต่าง ๆ ของอำเภอพนัสนิคม เมื่อปี พ.ศ. ๒๕๒๒ อาจแบ่งออกเป็นกลุ่มใหญ่ได้ ๔ กลุ่ม ตามความแตกต่างดังนี้คือ

**กลุ่มที่ ๑** มีประชากรมากกว่า ๒ หมื่นคนขึ้นไปเป็นตำบลที่มีความหนาแน่นของประชากรสูง มี ๑ ตำบล ได้แก่ ตำบลท่าบุงมี เป็นที่ตั้งของเขตสุขาภิบาลท่าบุงมี ซึ่งมีพื้นที่ปกครอง ๔ หมู่บ้าน

**กลุ่มที่ ๒** มีจำนวนประชากร ๔,๐๐๐ - ๑๕,๙๙๙ คน เป็นกลุ่มตำบลที่มีความหนาแน่นรองลงมา มี ๖ ตำบล เป็นที่ตั้งของเขตเทศบาลเมืองพนัสนิคม ตำบลหมอนนาง, หนองเหียง, นาเร็ก, นาวังหินและสระสี่เหลี่ยม

**กลุ่มที่ ๓** จำนวนประชากรตั้งแต่ ๓,๕๐๐ - ๔,๙๙๙ คน เป็นกลุ่มตำบลที่มีความหนาแน่นต่ำ มี ๖ ตำบล ได้แก่ ตำบลหัวถนน, ตำบลบ้านช้าง, ตำบลหนองปรือ, ตำบลทุ่งขวาง, หนองขยาด และตำบลวัดโบสถ์ ซึ่งเป็นตำบลที่อยู่นอกเขตเทศบาลและสุขาภิบาลทั้งสิ้น

**กลุ่มที่ ๔** จำนวนประชากร ๑ - ๓,๔๙๙ คน มี ๔ ตำบล ซึ่งเป็นตำบลที่อยู่นอกเขตเทศบาลเช่นเดียวกับกลุ่มที่ ๓ ได้แก่ตำบลหน้าพระธาตุ, วัดหลวง, ไร่หลักทอง, ภูโจ้งว โลกเพลาะ, ท่าข้าม, บ้านเข็ด, และตำบลนามะตูม

จะเห็นได้ว่าตำบลที่มีจำนวนประชากรมากที่สุด เป็นตำบลซึ่งมีการทำอาชีพในด้านการเกษตรกรรมส่วนมาก และทำการค้าขายเป็นส่วนน้อยในเขตสุขาภิบาลท่าบุงมี

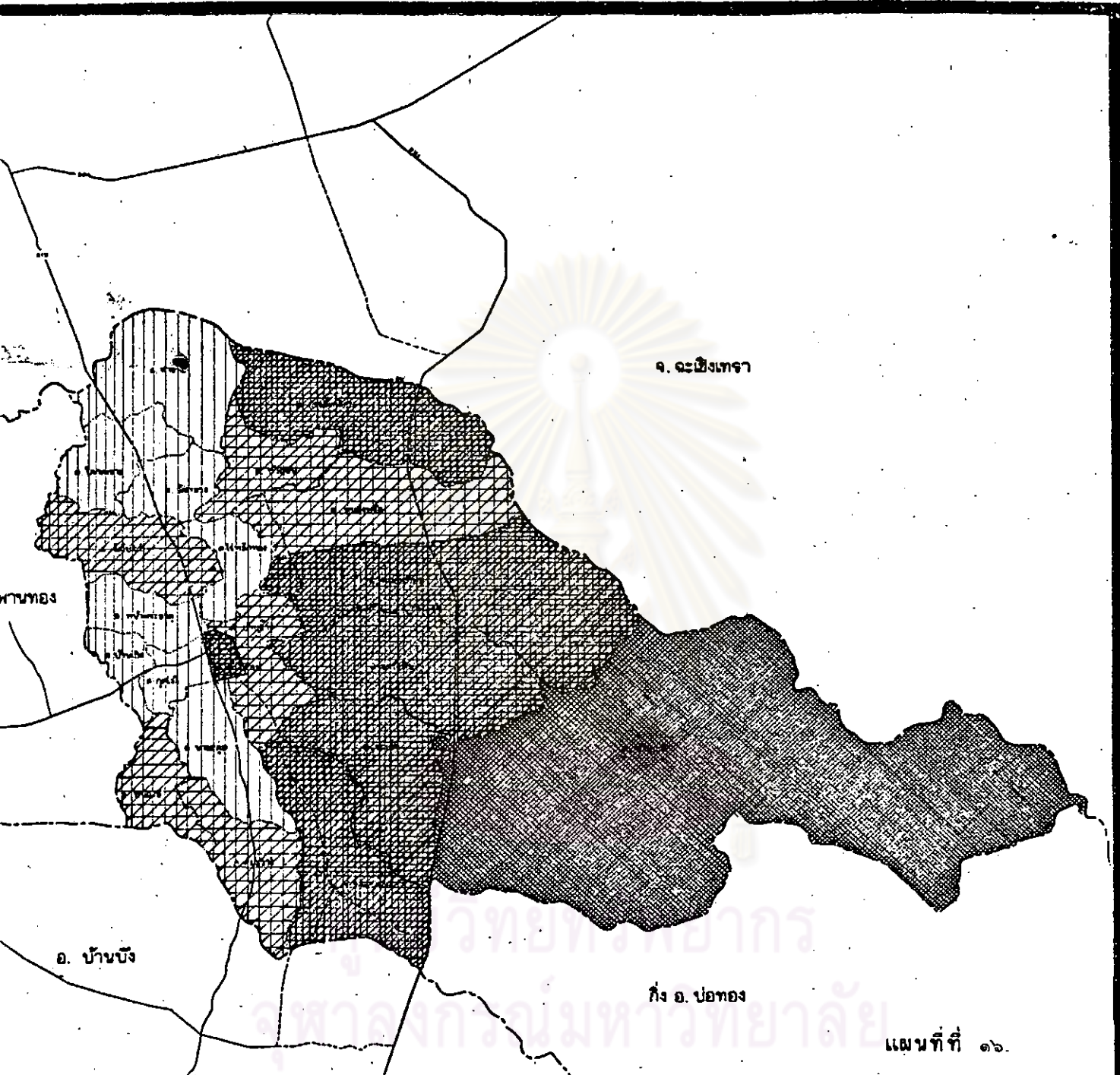
ส่วนกลุ่มที่ ๒ ซึ่งเป็นตำบลที่มีประชากรมากรองลงมา ซึ่งตำบลพนัสนิคมอาชีพส่วนใหญ่เป็นด้านพาณิชย์กรรมและกสิกรรม ส่วนตำบลอื่น ๆ มีอาชีพส่วนใหญ่เป็นด้านการทำนาและพืชไร่

ส่วนกลุ่มที่ ๓ ซึ่งจำนวนประชากรอยู่ในระดับต่ำมี ๖ ตำบล อาชีพส่วนใหญ่เป็นด้านการเกษตร

ส่วนกลุ่มที่ ๔ ซึ่งประชากรน้อยที่สุด อาชีพส่วนใหญ่เป็นด้านการเกษตร เช่นกัน

สำหรับความหนาแน่นของประชากรในเขตอำเภอพนัสนิคม พิจารณาได้จากตาราง

๑๗ : ซึ่งตำบลพนัสนิคมอยู่ในเขตเทศบาลมีความหนาแน่นถึง ๔,๕๓๑ คน ต่อตารางกิโลเมตร สำหรับตำบลหมอนนาง ซึ่งเป็นตำบลที่มีประชากรใกล้เคียงกับ เขตเทศบาลพนัสนิคมมีประชากร

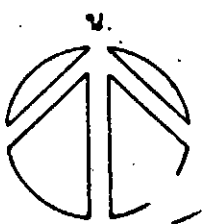


แผนที่ที่ ๑๖.

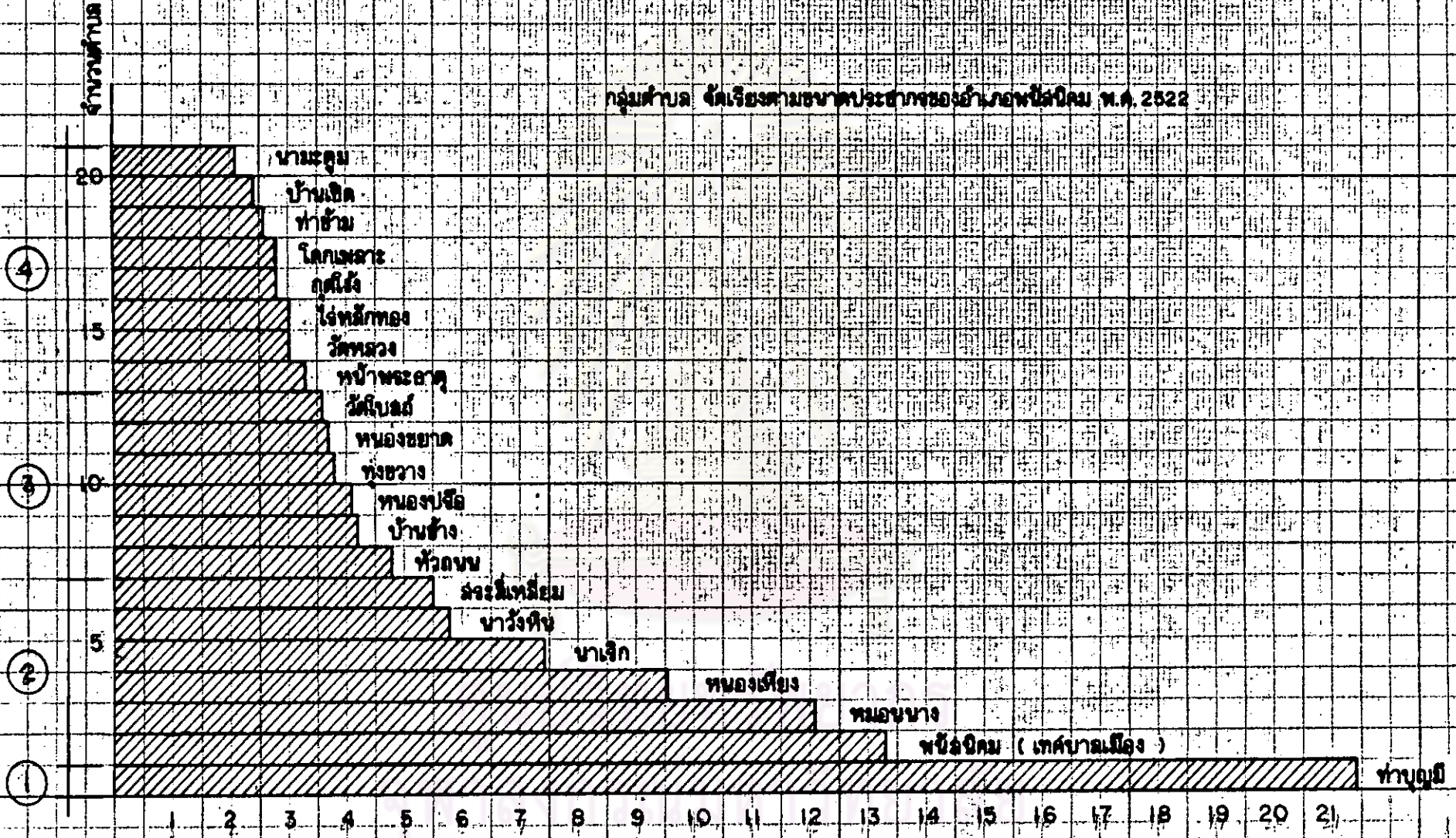
-----	แนวแบ่งเขตจังหวัด		1 - 3,499 คน
-----	แนวแบ่งเขตอำเภอ		3,500 - 4,999 .
.....	แนวแบ่งเขตตำบล		5,000 - 19,999 .
————	ถนนพื้แข็ง		20,000 คนขึ้นไป
-----	ถนนพื้อ่อน		

แผนที่อำเภอพื้ลนิคม  
แสดง จำนวนประชากร  
มาตราส่วน 1 : 250,000

0 2 4 6 8 10 กม.



กลุ่มตำบล จัดเรียงตามขนาดประชากรของอำเภอปรางค์กู่ พ.ศ. 2522



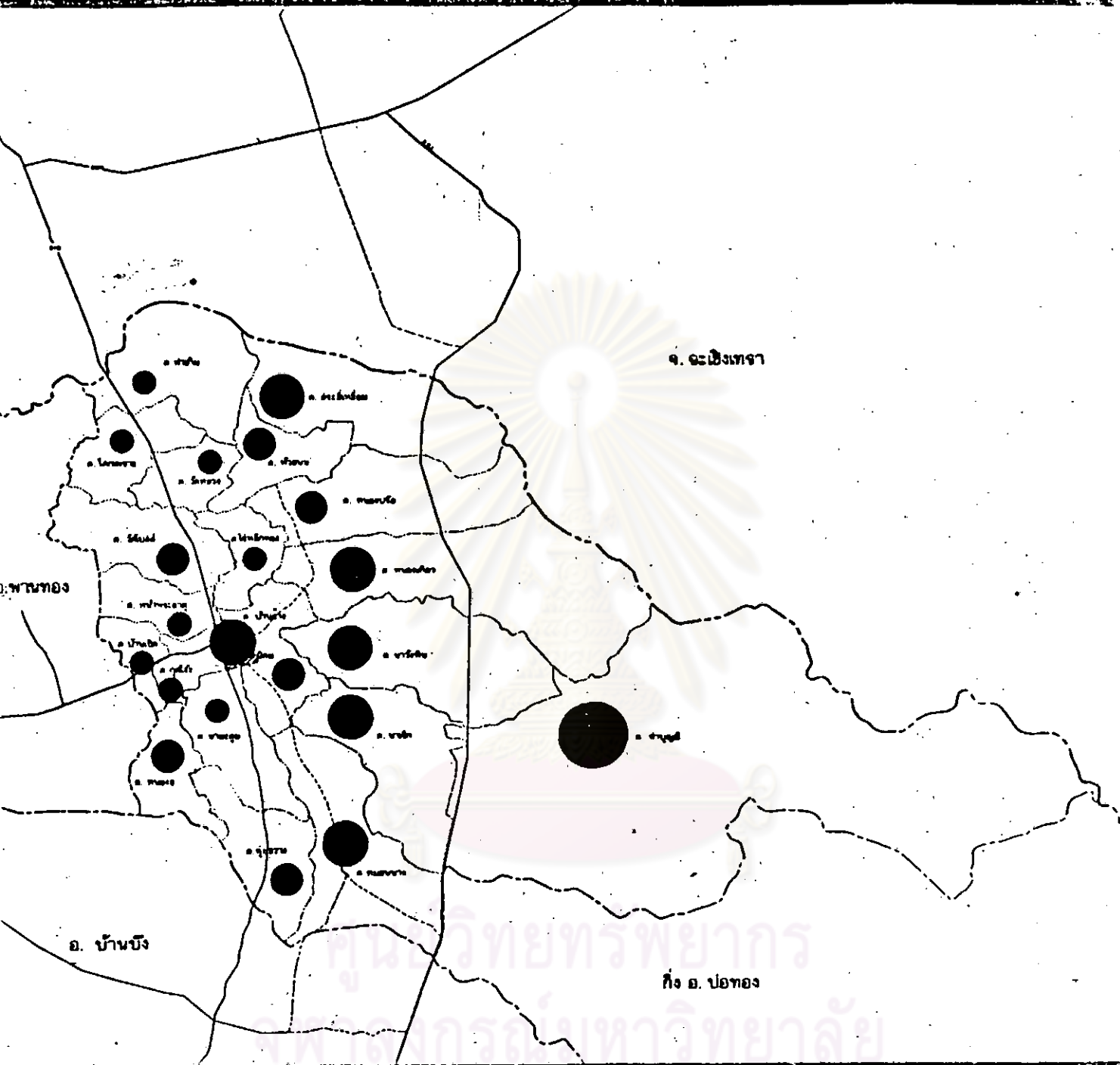
จำนวนประชากร หน่วยเป็นพัน

เฉลี่ย ๒๔๔ คนต่อตารางกิโลเมตร ส่วนอำเภอท่าบุญมี ซึ่งมีประชากรมากที่สุดในอำเภอพนัสนิคม มีประชากรหนาแน่น อาศัยอยู่เพียง ๘๖๒ คนต่อตารางกิโลเมตร จากความหนาแน่นที่อาศัยอยู่ในเขตตำบลต่าง ๆ ของอำเภอพนัสนิคมนี้ จะสามารถชี้ให้เห็นว่าในเขตเทศบาล ซึ่งเป็นเขตชุมชนนี้มีอาชีพในด้านการพาณิชย์กรรมและบริการ เป็นส่วนใหญ่ จะมีประชากรที่อาศัยอยู่ที่มีความหนาแน่นมากกว่าประชากรในตำบลทุกตำบล

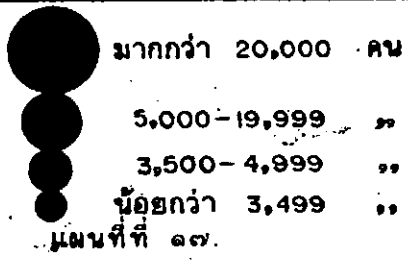
๓. การกระจายตัวของประชากร

ลักษณะการกระจายตัวของประชากรในพื้นที่นั้น ควรจะได้อธิบายถึงรายละเอียดข้อมูลจำนวนประชากรและขนาดพื้นที่ของชุมชนที่มีบทบาทเล็กที่สุดเช่นกัน แล้วนำมาวิเคราะห์เปรียบเทียบเก็บผลของการวิเคราะห์ในภาครวมของการกระจายตัวของประชากรในพื้นที่ใกล้เคียงกับความ เป็นจริงมากที่สุด การกระจายตัวของประชากรดังกล่าว

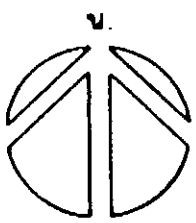
พิจารณาความหนาแน่นของประชากรต่อพื้นที่ ซึ่งโดยทั่วไปมีลักษณะความหนาแน่นของประชากร ต่อพื้นที่ โดยทั่วไปมีหน่วยเป็นคนที่ต่อตารางกิโลเมตร และเพื่อจะได้ทราบว่าในเขตอำเภอพนัสนิคมมีลักษณะความหนาแน่นของประชากรและความเป็นเมืองมากน้อยเพียงใดจากตารางที่ ๑๔ จะเห็นว่าประชากรอำเภอพนัสนิคม มีสัดส่วนของความเป็นเมืองต่ำ กล่าวคือมีประชากรที่อาศัยอยู่ในเขตเทศบาล ประมาณโดยเฉลี่ยร้อยละ ๑๐.๖ - ๑๓.๓ เท่านั้น ซึ่งจะมีประชากรอาศัยอยู่นอกเขตเทศบาลคือร้อยละ ๘๙.๔ และไม่น้อยกว่าร้อยละ ๘๖.๗ จากตัวเลขโดยเฉลี่ยในปี ๒๕๐๗ - ๒๕๒๒ จากตารางที่ ๑๕ จะเห็นว่าในปี ๒๕๐๗ ความเป็นเมืองของอำเภอพนัสนิคม มีมากกว่าปี ๒๕๒๒ กล่าวคือ ปี ๒๕๐๗ มีประชากรอาศัยอยู่ในเขตเทศบาลร้อยละ ๑๓.๓ ในขณะที่ในปี ๒๕๒๒ มีประชากรอาศัยอยู่ในเขตเทศบาลร้อยละ ๑๒.๔ และในปี ๒๕๑๔ ซึ่งเป็นปีที่มีประชากรอาศัยอยู่ในเขตเทศบาลน้อยที่สุดคือ ร้อยละ ๑๐.๖ จากลักษณะดังกล่าวประชากรอาศัยอยู่ในเขตเทศบาลน้อย ในขณะที่ประชากรอพยพไปตั้งถิ่นฐานทำมาหากินนอกเขตเทศบาลถึง ๘๙.๔% และในปี ๒๕๒๒ ประชากรในเขตเทศบาลได้เพิ่มขึ้นเป็นร้อยละ ๑๐.๕๑ ในขณะที่ประชากรนอกเขตเทศบาลลดลงเหลือเพียงร้อยละ ๘๙.๐๙



- แนวแบ่งเขตจังหวัด
- แนวแบ่งเขตอำเภอ
- ..... แนวแบ่งเขตตำบล
- ถนนพื้นแข็ง
- - - - - ถนนพื้นอ่อน



แผนที่อำเภอพนักนิคม  
แสดง การกระจายตัวประชากร  
มาตราส่วน 1 : 250,000  
0 2 4 6 8 10 กม.



ตารางที่ ๑๘. การกระจายตัวของประชากรในเขตเทศบาลและนอกเขตเทศบาล ปี ๒๕๐๗ ถึง ๒๕๒๒<sup>๑)</sup>

ปี	รวม		ประชากรในเขตเทศบาล*		ประชากรนอกเขตเทศบาล**	
	คน	%	คน	%	คน	%
๒๕๐๗	๘๐,๐๔๗	๑๐๐	๑๐,๖๔๗	๑๓.๓	๖๙,๓๙๐	๘๖.๗
๒๕๑๐	๘๘,๔๕๘	๑๐๐	๑๑,๕๖๑	๑๓.๑	๗๖,๘๙๗	๘๖.๙
๒๕๑๓	๙๖,๘๙๒	๑๐๐	๑๒,๑๔๗	๑๒.๕	๘๔,๗๔๕	๘๗.๕
๒๕๑๖	๑๐๘,๗๘๘	๑๐๐	๑๒,๔๘๓	๑๑.๔	๙๖,๓๐๖	๘๘.๖
๒๕๑๙	๑๒๓,๓๒๑	๑๐๐	๑๓,๐๑๔	๑๐.๖	๑๑๐,๓๐๗	๘๙.๔
๒๕๒๒	๑๒๒,๒๕๗	๑๐๐	๑๓,๓๓๔	๑๐.๙๑	๑๐๘,๙๒๓	๘๙.๐๙

\*ในเขตเทศบาล หมายถึง เทศบาลเมืองพนัสนิคม

\*\*นอกเขตเทศบาล หมายถึง พื้นที่อำเภอพนัสนิคมทั้งหมดยกเว้น เทศบาลเมืองพนัสนิคม จากตารางที่ ๑๘ ซึ่งให้เห็นว่าอัตราการความเป็นเมืองนั้น เมื่อเปรียบเทียบกับ

อัตราการเพิ่มขึ้นของประชากรในเขตเทศบาลกับนอกเขตเทศบาลแล้ว ถ้าประชากรในเขตเทศบาลเพิ่มขึ้นในอัตราสูงแสดงว่าความเจริญส่วนใหญ่ยังคงหนาแน่นอยู่ในบริเวณ เขตเทศบาล แต่ถ้า อัตราการเพิ่มขึ้นในเขตเทศบาลต่ำกว่านอกเขตเทศบาล แสดงว่ามีการกระจายความเจริญไปสู่ส่วนอื่น ๆ ของอำเภอมากขึ้น เป็นที่น่าสังเกตว่า ประชากรที่ อยู่ในเขตเทศบาล และนอกเขตเทศบาลตามตารางที่ ๑๘ อัตราจะเป็นสัดส่วนกับประชากรในเขตเทศบาล มีอัตราที่เพิ่มขึ้นหรือลดลงในลักษณะที่น้อยมากนั้นแสดงว่าความเจริญของอำเภอพนัสนิคมมีสัดส่วนตั้งแต่ปี ๒๕๐๗ - ๒๕๒๒ มีลักษณะที่ความเจริญเติบโตในเขตเทศบาลและนอกเขตเทศบาลมีสัดส่วนที่ใกล้เคียงกันมากตามช่วงเวลาดังกล่าว

ลักษณะรูปแบบของการกระจายตัวอีกลักษณะหนึ่งของประชากร ที่อาศัยอยู่นอกเขตเทศบาลก็คือการแบ่งเขตการปกครองออกเป็นลักษณะหมู่บ้าน ซึ่งในตำบลหนึ่ง ๆ จะประกอบด้วยหมู่บ้านต่าง ๆ กันและในหมู่บ้านเหล่านั้นจะประกอบด้วยหมู่บ้านจำนวนบ้าน ซึ่งแต่ละหมู่บ้านก็จะมีผู้ใหญ่บ้านปกครอง และมีกำนันทำหน้าที่ปกครองผู้ใหญ่บ้านอีกทีหนึ่ง ซึ่งเป็นลักษณะการปกครองในรูปแบบ ท้องถิ่นจากลักษณะดังกล่าว อำเภอพนัสนิคม แบ่งลักษณะการปกครองออกเป็น

ที่บ้า กระทรวงมหาดไทย, กองการทะเบียน, กรมการปกครอง "บัญชีแสดงจำนวนราษฎรและจำนวนบ้านที่ราชอาณาจักร ปี ๒๕๐๗-๒๕๒๒" (เอกสารจัดสำเนา).



๒๑ ตำบล ประกอบด้วยหมู่บ้านถึง ๑๕๐ หมู่บ้าน ครัวเรือน ๑๙๕๒๒ ครัวเรือน ในจำนวนนี้ตำบลท่าบุญมีนับว่าเป็นตำบลนอกเขตเทศบาลที่มีความเจริญมากกว่าตำบลอื่น ๆ ที่อยู่นอกเขตเทศบาลด้วยกัน กล่าวคือ ตำบลท่าบุญมี ประกอบด้วย ๕ หมู่บ้าน ในแต่ละหมู่บ้านจะมีครัวเรือนอาศัยอยู่เป็นจำนวนมากกว่าครัวเรือนที่อาศัยอยู่ในเขตอื่น ๆ จะสังเกตได้จากจำนวนครัวเรือนที่ไม่ต่ำกว่า ๒๐๐ ครัวเรือน ซึ่งประชากรที่อาศัยอยู่ในเขตตำบลท่าบุญมีนี้ อาชีพส่วนใหญ่ทำพืชไร่ การกสิกรรม นอกจากนี้ ตำบลท่าบุญมี ยังเป็นตำบลนอกเขตเทศบาลซึ่งมีหมู่บ้านอยู่ในเขตสุขาภิบาลถึง ๔ แห่ง ได้แก่ บ้านท่าบุญมี บ้านหนองแฉ่นนาง บ้านเกาะโพธิ์ บ้านสามแยก ในจำนวน ๔ หมู่บ้านอยู่ในเขตตำบลนี้ นับว่ามีประชากรอาศัยอยู่หนาแน่นมากกว่าอีก ๕ หมู่บ้านในตำบลเดียวกัน

#### ๔ การเปลี่ยนแปลงของประชากร

พิจารณาได้จากในระยะเวลาที่ผ่านมา ประชากรที่อาศัยอยู่ในเขตตำบลต่าง ๆ ประชากรมีการเปลี่ยนแปลงเพิ่มขึ้นหรือลดลงเล็กน้อยเพียงใด โดยการนำสถิติจำนวนประชากรในช่วง ปี ๒๕๑๔ - ๒๕๒๒ มาเปรียบเทียบกับอัตราการเปลี่ยนแปลงของประชากรจากลักษณะของการเปลี่ยนแปลงตามนี้ สามารถแยกเป็น ๒ ลักษณะ คือ

- ๔.๑ การเปลี่ยนแปลงไปจากเดิมบางส่วน (Relative Change)
- ๔.๒ การเปลี่ยนแปลงไปจากเดิมทั้งหมด (Absolute Change)
- ๔.๑ การเปลี่ยนแปลงไปจากเดิมบางส่วน (Relative Change)

การเปลี่ยนแปลงของประชากรไปจากเดิมนี้ จะทำให้เห็นลักษณะของการเพิ่มขึ้นหรือลดลงของประชากรในเขตตำบลต่าง ๆ คือเป็นผลสะท้อนให้เห็นว่าพื้นที่ใดกำลังเจริญ และพื้นที่ใดกำลังเสื่อมโทรมลง ทั้งนี้เนื่องจากบางตำบลเคยเป็นเขตที่มีความเจริญมาก่อน แต่ตอนหลังความเจริญลดลงประชากรในเขตเหล่านั้นอาจจะลดน้อยลงขณะเดียวกันบางแห่งแต่เดิมเป็นเขตพื้นที่ยังไม่เจริญมาก่อน ต่อมาระยะหลังประชากรต่างอพยพเข้าไปทำมาหากินกันมากขึ้น ทำให้กลายเป็นเขตที่มีประชากรหนาแน่น และเจริญขึ้นที่สุดจากสถิติจำนวนประชากร

ในปี ๒๕๑๔ - ๒๕๒๒ ปรากฏว่าตำบลที่มีการเปลี่ยนแปลงมากที่สุด จากตารางที่ ๑๔ คือตำบลทุ่งขวาง มีการเปลี่ยนแปลงไปในทางลดลงร้อยละ ๓.๗ ส่วนตำบลที่มีประชากรเปลี่ยนแปลงไปในทางเพิ่มขึ้นมากที่สุด คือ ตำบลกกุ้ง มีอัตราเพิ่มขึ้นร้อยละ ๒๑.๖ รองลงมาคือตำบลหัวถนนร้อยละ ๑๖.๑ ลักษณะการเปลี่ยนแปลงในช่วงปี ๒๕๑๔ - ๒๕๒๒ นี้สามารถแยกเป็น ๒ ทางคือ

ก. การเปลี่ยนแปลงในทางลดลงจากจำนวน ๒๑ ตำบล ในเขตอำเภอพนมดงรัก ปรากฏว่ามีประชากรเปลี่ยนแปลงลดลงถึง ๖ ตำบล ได้แก่ ตำบลวัดหลวง ตำบลโคกเพลาะ ตำบลท่าข้าม ตำบลหมอนนาง ตำบลนามะตูม และตำบลทุ่งขวาง มีประชากรลดลงสูงสุดร้อยละ ๓.๗ รองลงมาเป็นตำบลโคกเพลาะ ลดลงร้อยละ ๒.๑ และตำบลนามะตูม ลดลงร้อยละ ๑.๔ จากการศึกษาพบว่าประชากรที่ไว้ อาศัยอยู่ในตำบลต่าง ๆ เหล่านี้ อาชีพของประชากรส่วนมากเป็นการทำนาข้าว พื้นที่ส่วนมากใช้ในทางทำนาเท่านั้น ขณะเดียวกัน การทำนายังเป็นลักษณะการทำนาที่ยังใช้น้ำฝนเป็นหลักไม่มีชลประทาน ประกอบกับพื้นที่เหล่านี้ยังไม่เหมาะแก่การตัดแปลง ทำการเกษตรค้ำจุนการปลูกพืชไร่อื่น ๆ ด้วยเหตุนี้ประชากรที่อาศัยอยู่จึงมีการอพยพออกไปทำมาหากินในเขตอื่น ๆ

ข. การเปลี่ยนแปลงในทางเพิ่มขึ้น ตำบลที่มีประชากรเพิ่มขึ้น ในช่วงปี ๒๕๑๔ - ๒๕๒๒ มี ๑๔ ตำบล ในจำนวนนี้ตำบลกกุ้ง นับว่าเป็นตำบลที่มีประชากรเพิ่มขึ้น มากที่สุดถึงร้อยละ ๒๑.๖ รองลงมาเป็นตำบลหัวถนน และท่าบุญมี เพิ่มขึ้นร้อยละ ๑๖.๑ และ ๑๓.๑ ตามลำดับ เป็นที่น่าสังเกตว่าตำบลที่มีประชากรเพิ่มสูง เป็นตำบลนอกเขตเทศบาลเกือบทั้งหมด ส่วนตำบลในเขตเทศบาลคือตำบลพนมดงรัก มีประชากรเพิ่มขึ้นเพียงร้อยละ ๓.๔ เท่านั้น จากการศึกษาพบว่าประชากรในเขตที่มีประชากรเพิ่มขึ้นมาก เป็นเขตที่ประชากรประกอบอาชีพด้านการเกษตร และปศุสัตว์ โดยเฉพาะการทำฟาร์มเลี้ยงสัตว์ (เบ็ด ไก่และสุกร) จะเห็นได้จากประชากรที่อาศัยอยู่ในเขตตำบลกกุ้งและหัวถนน แต่เดิมประชากรมีอาชีพการทำนาเป็นส่วนใหญ่ ต่อมาได้มีการเปลี่ยนอาชีพ ไปในด้านการ

(Relative Change)

ชื่อตำบล	ประชากร ปี ๒๕๑๘ (๑)	ประชากร ปี ๒๕๒๒ (๒)	การเปลี่ยนแปลง (๓) = (๒) - (๑)	% การเปลี่ยนแปลง (๓) $\times 100 \div$ (๑)
๑. พันธ์นิคม	๑๒,๘๓๔	๑๓,๓๓๔	๕๐๐	๓.๘
๒. หน้าพระธาตุ	๓,๒๓๑	๓,๓๖๖	๑๓๕	๔.๒
๓. วัดโบสถ์	๓,๔๗๘	๓,๖๘๗	๒๐๙	๖.๐
๔. วัดกลาง	๓,๐๘๓	๓,๐๗๓	-๑๐	-๐.๓
๕. ไร่หลักทอง	๒,๗๕๐	๓,๐๓๑	๒๘๑	๑๐.๖
๖. โลกเพลาะ	๒,๘๖๗	๒,๘๐๘	-๕๙	-๒.๑
๗. หน้าข้าม	๒,๖๕๕	๒,๖๑๗	-๓๘	-๑.๔
๘. สระสี่เหลี่ยม	๕,๔๕๐	๕,๕๑๗	๖๗	๑.๒
๙. หัวถนน	๕,๑๕๔	๕,๘๖๘	๖๗๕	๑๖.๑
๑๐. หนองปรือ	๓,๘๑๑	๕,๑๗๘	๑๓๖๗	๓๕.๖
๑๑. ท่าบุญมี	๑๘,๘๘๖	๒๑,๕๗๒	๒,๕๘๖	๑๓.๑
๑๒. นาเร็ก	๖,๗๓๓	๗,๕๖๘	๗๓๕	๑๐.๙
๑๓. หมอนนาง	๑๒,๑๕๕	๑๒,๑๘๕	๓๐	๐.๒
๑๔. บ้านช้าง	๓,๘๓๗	๕,๒๓๑	๑,๓๙๔	๓๖.๓
๑๕. นามะคุม	๒,๑๕๕	๒,๑๐๖	-๔๙	-๒.๓
๑๖. หุ้งขวาง	๓,๕๗๘	๓,๘๓๐	๒๕๒	๗.๑
๑๗. หนองขยาด	๓,๕๕๕	๓,๗๗๓	๒๑๘	๖.๑
๑๘. บ้านเข็ด	๒,๓๕๕	๒,๕๖๘	๒๑๓	๙.๐
๑๙. กุ้งโจ้ง	๒,๓๕๑	๒,๘๖๖	๕๑๕	๒๑.๖
๒๐. หนองเหียง	๘,๕๗๕	๙,๕๗๖	๑,๐๐๑	๑๑.๗
๒๑. นาวังหิน	๕,๖๕๒	๕,๘๑๑	๑๕๙	๒.๘
๒๒. บ่อทอง	๑๓,๓๖๘	-	-	-
รวม	๑๒๘,๑๕๖	๑๒๒,๒๕๗	๕,๘๙๑	๔.๖

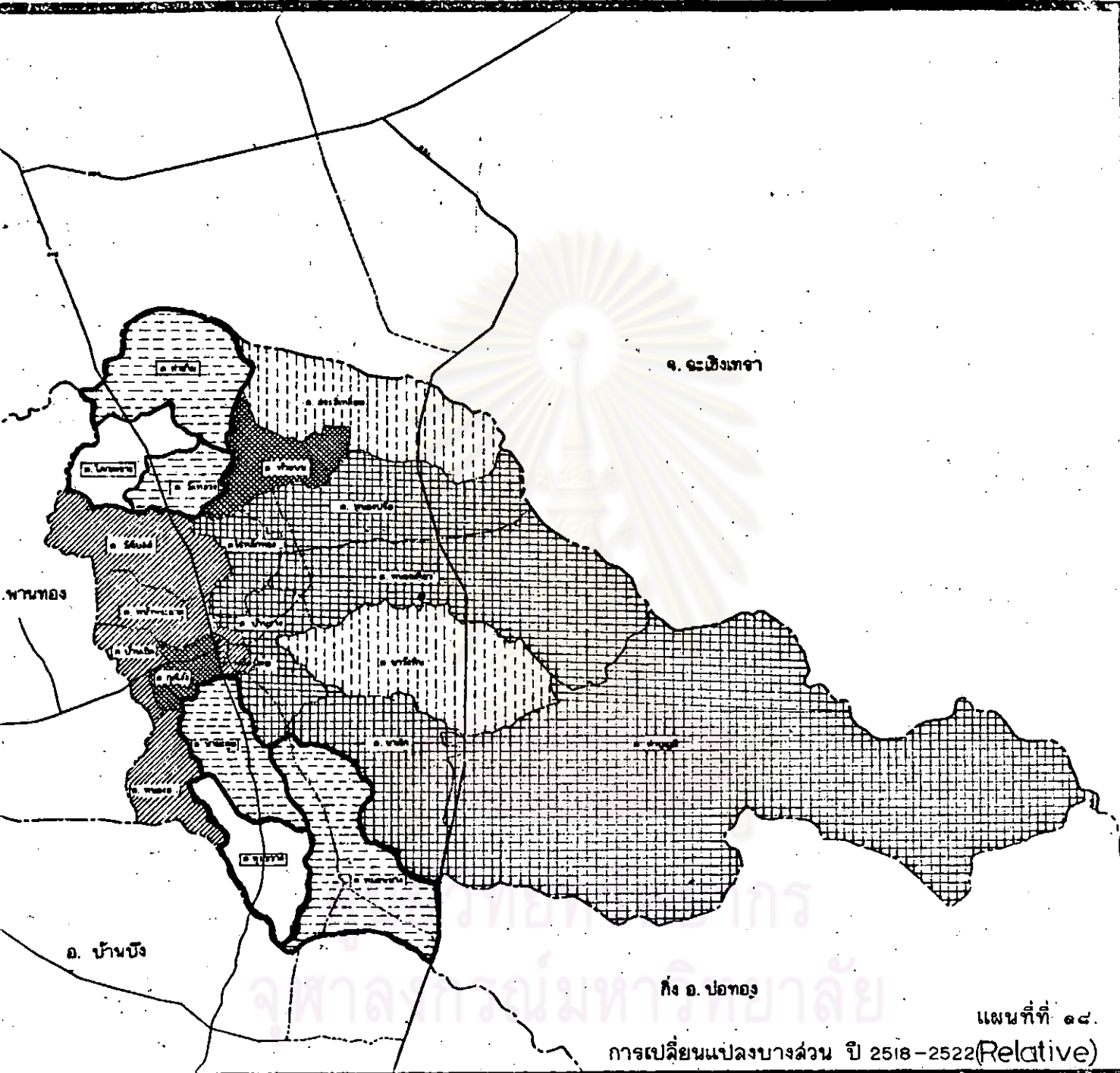
ที่มา : กระทรวงมหาดไทย, กองปกครองท้องถิ่น, กรมการปกครอง "รายงานจำนวนประชากร  
จำนวนหลังคาเรือน จำนวนคนเกิด-ตาย ย้ายเข้า-ย้ายออก ของจังหวัดชลบุรี จำแนกเป็น  
รายตำบล ปี ๒๕๑๘ และ ๒๕๒๒" (เอกสารอัดสำเนา).

ทำฟาร์มเลี้ยงสัตว์กันมากขึ้น ส่วนตำบลท่าบุญมี ประชากรส่วนมากมีอาชีพทางด้าน  
การปลูกพืชไร่ เช่น อ้อย มันสำปะหลัง เป็นต้น ซึ่งประชากรได้มีการเข้าไปปลูก  
สร้างบ้านเรือน เพื่อบุกเบิกป่าไม้ ทำให้เป็นที่เพาะปลูกกันมาก

จะเห็นว่าการเปลี่ยนแปลงของประชากรในเขตตำบล ที่มีอาชีพในด้าน  
การทำนาข้าวอย่างเดียว ประชากรจะลดลงในสัดส่วนที่มาก สถิติในเขตตำบลที่มี  
อาชีพทางด้าน การเกษตร ด้านการทำฟาร์มเลี้ยงสัตว์ และปลูกพืชไร่ จะมีประชากร  
เพิ่มขึ้น แต่ประชากรในเขตเทศบาลซึ่งอาชีพส่วนใหญ่เป็นด้านพาณิชย์กรรม และ  
การบริการกลับมีประชากรเพิ่มเพียงเล็กน้อย



ศูนย์วิทยทรัพยากร  
จุฬาลงกรณ์มหาวิทยาลัย

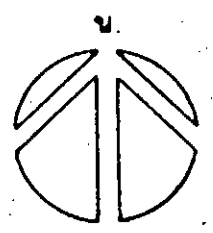


แผนที่ที่ ๑๘.  
การเปลี่ยนแปลงบางส่วน ปี 2518-2522 (Relative)

-----	แนวแบ่งเขตจังหวัด		เพิ่ม ร้อยละ	16.1 - 21.6
-----	แนวแบ่งเขตอำเภอ		"	9.6 - 13.1
.....	แนวแบ่งเขตตำบล		"	3.1 - 6.3
————	ถนนพื้นแข็ง		"	1.2 - 2.8
-----	ถนนพื้นอ่อน		ลด ร้อยละ	0.1 - 1.8
			"	2.1 - 3.7

แผนที่อำเภอพื้นที่นิคม  
แลดง เขตการปกครอง  
มาตราส่วน 1 : 250000

0 2 4 6 8 10 กม.



## ๔.๒ การเปลี่ยนแปลงไปจากเดิมทั้งหมด (Absolute Change)

พิจารณาจากตารางที่ ๒๐ จำนวนประชากรที่อาศัยอยู่ในตำบลต่าง ๆ ช่วงปี ๒๕๑๔ - ๒๕๒๒ ว่ามีการเปลี่ยนแปลงเพิ่มขึ้นหรือลดลงมากน้อยเพียงใดจากจำนวนประชากรที่เปลี่ยนแปลงทั้งหมด โดยพิจารณาเป็น ๒ ทางคือ

ก. การเปลี่ยนแปลงในทางลดลง ในจำนวนประชากรที่อาศัยอยู่ที่มีประชากรลดลง ๖ ตำบล ตำบลทุ่งขวาง นับว่าเป็นตำบลที่มีประชากรลดลงมากที่สุด ร้อยละ ๒.๐ จากการเปลี่ยนแปลงทั้งหมดลดลงมาเป็นตำบลโคกเพลาะ ร้อยละ ๐.๔ และตำบลท่าข้าม, ตำบลนามะตูม ลดลงร้อยละ ๐.๔ ตามลำดับ จะเห็นว่าประชากรในเขตตำบลต่าง ๆ มีอัตราการลดลงไม่แตกต่างกันมาก ทั้งนี้เนื่องจากเขตพื้นที่ในตำบลต่าง ๆ เป็นเขตพื้นที่ประชากรสามารถประกอบอาชีพทำนาได้เพียงอย่างเดียวทำให้ประชากรอพยพไปสู่เขตอื่น ๆ

ข. การเปลี่ยนแปลงในทางเพิ่มขึ้น จากจำนวนประชากรที่อาศัยอยู่ในเขตอำเภอพนัสนิคม มีจำนวน ๑๔ ตำบล ที่ประชากรมีการเปลี่ยนแปลงเพิ่มขึ้น ในจำนวนนี้ตำบลท่าบุญมี เป็นตำบลที่มีประชากรเพิ่มขึ้นมากที่สุดถึงร้อยละ ๓๓.๒ จากสาเหตุการบุกรุกที่ป่าสงวนมาทำพืชไร่ ดินมีความอุดมสมบูรณ์ ร่องลงมาเป็นตำบลหนองเหียง และตำบลหัวถนนร้อยละ ๑๓.๔ และ ๔.๐ ตามลำดับ จะเห็นว่าประชากรในเขตตำบลที่มีอาชีพทางการเกษตร เช่น การทำไร่ อ้อย มันสำปะหลัง ฯลฯ จะมีการเพิ่มขึ้นของประชากรสูงมากกว่าอาชีพอื่น ๆ

จากลักษณะการเปลี่ยนแปลงของประชากรไปจากเดิมทั้งหมดนี้ ชี้ให้เห็นว่าเขตพื้นที่ในอำเภอพนัสนิคม เหมาะแก่การเพาะปลูกมากกว่าอาชีพอื่น ๆ กล่าวคือ มีประชากรอพยพจากในเขตอำเภอเดียวกันและต่างอำเภอกันเข้ามาอาศัยอยู่เพื่อทำการเกษตรมากกว่าอาชีพอื่น ในขณะที่เดียวกันกับประชากรในเขตตำบลที่ทำนาข้าว ประชากรจะอพยพออกมากขึ้น โดยที่ประชากรเหล่านี้อาจเปลี่ยนอาชีพไปทำการเกษตรหรืออพยพไปประกอบอาชีพอื่นปล่อยให้ที่นาว่างเปล่ามากขึ้น

(Absolute Change)

ชื่อตำบล	ประชากร ปี ๒๕๑๔ (๑)	ประชากร ปี ๒๕๒๒ (๒)	การเปลี่ยนแปลง (๓) = (๒) - (๑)	% การเปลี่ยนแปลง $\frac{(๓) \times ๑๐๐}{\text{ผลรวมของ (๓)}}$
๑. พันธ์นิคม	๑๒,๘๓๔	๑๓,๓๓๔	๕๐๐	๖.๖
๒. หน้าพระธาตุ	๓,๒๓๑	๓,๓๖๖	๑๓๕	๑.๘
๓. วัดโปลัด	๓,๔๗๔	๓,๖๔๗	๑๗๓	๒.๔
๔. วัดหลวง	๓,๐๘๓	๓,๐๗๓	-๑๐	-๐.๑
๕. ไว่หลักทอง	๒,๗๔๐	๓,๐๓๑	๒๙๑	๓.๔
๖. โดกเพลาะ	๒,๘๖๗	๒,๘๐๘	-๕๙	-๐.๕
๗. ท่าข้าม	๒,๖๕๕	๒,๖๑๗	-๓๘	-๐.๕
๘. สระสีเหลี่ยม	๕,๔๕๐	๕,๕๑๗	๖๗	๐.๕
๙. หิวกนม	๕,๑๕๔	๕,๘๖๔	๖๙๐	๕.๐
๑๐. หนองปรือ	๓,๘๑๑	๕,๑๗๔	๑๓๖๓	๕.๔
๑๑. ท่าบุญมี	๑๘,๔๘๖	๒๑,๔๗๒	๒,๙๘๖	๓๓.๒
๑๒. นาเว็ก	๖,๗๓๓	๗,๕๖๘	๘๓๕	๕.๘
๑๓. หมอนนาง	๑๒,๑๕๕	๑๒,๑๕๕	-๑๐	-๐.๑
๑๔. บ้านช้าง	๓,๘๓๗	๕,๒๓๑	๑๓๙๔	๕.๓
๑๕. นามะตุม	๒,๑๕๕	๒,๑๖๖	-๓๘	-๐.๕
๑๖. หุ้งขวาง	๓,๔๗๘	๓,๘๓๐	-๑๕๘	-๒.๐
๑๗. หนองขยาด	๓,๕๕๘	๓,๗๗๓	๒๑๕	๒.๕
๑๘. บ้านเข็ด	๒,๓๕๕	๒,๔๖๕	๑๑๐	๑.๐
๑๙. กุดโง้ง	๒,๓๕๑	๒,๔๘๖	๑๓๕	๖.๘
๒๐. หนองเหียง	๔,๕๗๕	๕,๕๗๖	๑,๐๐๑	๑๓.๕
๒๑. นารังหิน	๕,๖๕๒	๕,๘๑๑	๑๕๙	๒.๑
๒๒. บ่อทอง	๑๓,๓๖๘	-	-	-
รวม	๑๒๘,๑๕๖	๑๒๒,๒๕๗	๗,๘๙๙	๑๐๐.๐

ที่มา : กระทรวงมหาดไทย, กองปกครองท้องถิ่น, กรมการปกครอง, "รายงานจำนวนประชากร จำนวนหลังคาเรือน จำนวนคนเกิด-ตาย ย้ายเข้า-ย้ายออก ของจังหวัดชลบุรี จำแนกเป็นรายตำบล ปี ๒๕๑๔ และ ๒๕๒๒" (เอกสารอัครสำเนา).

จากการวิเคราะห์พอสรุปได้ว่าการเปลี่ยนแปลงอาชีพจากการทำนา ซึ่งต้องอาศัยน้ำฝนธรรมชาติถึงร้อยละ ๔๐ นั้น เป็นการควบคุมยาก ผลผลิตขึ้นกับธรรมชาติบางปีขาดน้ำฝน ทำให้เกิดความเสียหาย รายได้ไม่เพียงพอก็ต้องอพยพไปอยู่เขตอื่น ที่เหมาะสมกว่า ซึ่งเป็นการเปลี่ยนอาชีพมาทำการปลูกพืชไร่ที่ใช้ให้น้อย เช่น ปลูกมันสำปะหลัง อ้อย และพืชไร่อื่น ๆ อีกส่วนหนึ่งเปลี่ยนอาชีพมาทำปศุสัตว์ด้วยการเลี้ยง เป็ด ไก่ เพื่อเอาไข่ แต่มีปัญหาไข่ของอำเภอน้ำสนิมไม้ได้เวียนเข้าตลาดน้ำสนิม พ่อค้าคนกลางจากกรุงเทพฯมาซื้อที่เค้าเปิด เค้าไก่ด้วยราคาที่ต่ำ การเลี้ยงเป็ด เลี้ยงไก่ที่มีแนวโน้มสูงขึ้น และอีกสาเหตุหนึ่งเป็ดเนื้อในตลาดแปดริ้วส่วนมากมาจากอำเภอน้ำสนิม การเลี้ยงสัตว์ก็มีแนวโน้มที่ดี อยู่ในภาคปศุสัตว์และการเกษตร



ศูนย์วิทยทรัพยากร  
จุฬาลงกรณ์มหาวิทยาลัย





## ๕. ความหนาแน่นประชากร

### ๕.๑ ความหนาแน่นประชากรในเขตเทศบาล

จากจำนวนประชากรต่อตารางกิโลเมตรในเขตเทศบาลเพิ่มจาก ๓,๔๕๐ คน ต่อตารางกิโลเมตร ในปี ๒๕๐๔ เป็น ๕,๕๓๑ คนต่อตารางกิโลเมตร ในปี ๒๕๒๒ โดยประชากรเพิ่มขึ้นในอัตราเฉลี่ยร้อยละ ๑.๕๑ (ตามอัตราเพิ่มเฉลี่ยของ ๓ ช่องรวมกัน ปี ๒๕๐๔ - ๒๕๒๒) จากปี ๒๕๐๔ ซึ่งเป็นอัตราที่อยู่ระดับกลาง ให้นำไปใช้ในการคาดคะเนประชากรในอนาคต จากปี ๒๕๒๗ - ๒๕๔๒ แต่ยังมีอัตราการเพิ่มที่ต่ำกว่าอัตราการเพิ่มของแผนพัฒนาเศรษฐกิจและสังคมแห่งชาติ ฉบับที่ ๔ ซึ่งกำหนดไว้ แต่ในการคาดคะเนของผู้วิจัยได้กำหนดให้อัตราการเพิ่มขึ้นต่ำเป็นร้อยละ ๐.๔๔ (ตามอัตราเพิ่มในช่วงที่ ๓ ปี ๒๕๑๔ - ๒๕๒๒) และอัตราเพิ่มขึ้นสูงร้อยละ ๒.๑ ตามแผนพัฒนาเศรษฐกิจและสังคมแห่งชาติ ฉบับที่ ๔ (๒๕๒๐-๑๕๒๕)

ตารางที่ ๒๑ ในปี ๒๕๒๒ จำนวนประชากรที่เพิ่มขึ้น ๔๕๒ คน/ปี จากปี ๒๕๑๖ หรือ ๑๔๐ คน/ปี หรือ ๑๒ คน/เดือน จำนวนครัวเรือนปี ๒๕๒๒ เพิ่มขึ้น ๒๐๒ ครัวเรือน/ปี จากปี ๒๕๑๖ หรือ ๒๔ ครัวเรือน/ปี หรือ ๒.๔ ครัวเรือนต่อเดือน จะเห็นว่าอัตราการเพิ่มประชากรร้อยละ ๑.๕๑ ถือเป็นสัดส่วนที่พอเหมาะกับอัตราเพิ่มของจำนวนครัวเรือนร้อยละ ๑.๕๓ คือประชากรที่เพิ่ม ๑๒ คน/เดือน ได้สัดส่วนกับครัวเรือนที่เพิ่ม ๒.๔ ครัวเรือน/เดือน แต่ขนาดครัวเรือนในเขตเทศบาลเท่ากับ ๗ คน/ครัวเรือน ซึ่ง ๒.๔ ครัวเรือนจะต้องมีประชากรถึง ๑๗ คน/เดือน แต่ประชากรเพิ่มเพียง ๑๒ คน/เดือน ซึ่งทางเทศบาลยังมีสมรรถภาพเพิ่มประชากรได้อีกถึง ๕ คน/๒.๔ ครัวเรือน/เดือน ดังนั้นในเขตเทศบาลจะมีสมรรถภาพการเพิ่มประชากรได้ ๖๐ คน/ปี แต่ครัวเรือนที่เพิ่มขึ้น ๒๔ ครัวเรือน/ปี หรือ ๒.๔ ครัวเรือนต่อเดือน กับประชากรที่เพิ่มขึ้น ๑๔๐ คน/ปี หรือ ๑๒ คน/เดือนนั้น จะพิจารณาวิเคราะห์ได้ว่าจำนวนครัวเรือนที่เพิ่มขึ้นเป็นครัวเรือนขนาดเล็กความหนาแน่นครัวเรือนไม่เกิน ๔ คนต่อจำนวนประชากรที่เพิ่มขึ้น ๔๕๒ คนนั้น มีบางส่วนที่เพิ่มขึ้นในครัวเรือนเดิม ดังนั้นครัวเรือนที่เกิดใหม่จึงเป็นครัวเรือนขนาดเล็ก

เป็นครัวเรือนที่เพิ่งแต่งงาน หรือครัวเรือนที่ย้ายจากถิ่นอื่นเข้ามาทำมาหากิน  
 ในพื้นที่เดิม โดยการเข้ามาดูทิศทางทางการทำมาหากิน ถ้ามีสภาพดีกว่าถิ่นฐานเดิม  
 ก็จะย้ายเข้ามาตั้งครอบครัว จำนวนบ้านมีทั้งสิ้น ๒,๐๒๓ หลังคาเรือนในปี ๒๕๑๒  
 มี ๒,๐๔๖ หลัง ในปี ๒๕๑๖ และ ๒,๓๒๑ หลัง ในปี ๒๕๒๒ มีอัตราเพิ่มเฉลี่ย  
 ร้อยละ ๑.๓๔ ต่อปี จากปี ๒๕๑๓ - ๒๕๑๖ และอัตราเพิ่มร้อยละ ๒.๐๕ ต่อปี  
 จากปี ๒๕๑๖ ในปี ๒๕๒๒ จำนวนบ้านที่เพิ่มขึ้น ๓๑๐ หลัง/๗ ปี จากปี ๒๕๑๖  
 หรือ ๔๕ หลัง/ปี หรือ ๔ หลัง/เดือน แต่จำนวนประชากรเพิ่ม ๑๒ คน/เดือน  
 จำนวนครัวเรือนเพิ่ม ๒.๔ ครัวเรือน/เดือน จะเห็นว่าจำนวนบ้านที่เพิ่ม ๔ หลังต่อ  
 เดือน รองรับจำนวนครัวเรือนเพิ่มได้อีก ๑.๖ ครัวเรือน/เดือน และรองรับจำนวน  
 ประชากรเพิ่มได้อีก ๑๒ คน/เดือน หรือเพิ่มได้ร้อยละ ๕๐ จากจำนวนความหนา  
 แน่นของประชากร/บ้าน ซึ่งจะวิเคราะห์ได้ว่าในเขตเทศบาลพนัสนิคมไม่ควรจะมีแหล่ง  
 สลัม ทุกคนควรมีบ้านเพียงพอและยังเกินความต้องการอีกด้วย แสดงว่าบางครัว  
 เรือนมีบ้านมากกว่าหนึ่งหลังขึ้นไป

จากตารางแสดงความหนาแน่นจำนวนบ้านต่อพื้นที่จะเป็น ๗๓๓ หลัง/  
 ตารางกิโลเมตร ในปี ๒๕๑๖ และ ๕๔๑ หลัง/ตารางกิโลเมตร ในปี ๒๕๒๒ จะ  
 เห็นว่าในปี ๒๕๒๒ บ้าน ๑ หลังจะใช้เนื้อที่  $\frac{๖๒๔}{๕๔๑} = ๐.๗๔$  ไร่ ๒๕๖ ตารางวา  
 โดยยังไม่ได้หักพื้นที่ถนน ห้วย คลอง ท้อง บึงสถานที่ราชการ วัด และที่สาธารณะ  
 อื่น จำนวนครัวเรือนพื้นที่จะเป็น ๖๖๐ ครัวเรือนต่อตารางกิโลเมตร ในปี ๒๕๑๖  
 นั่นคือ ๑ ครัวเรือนจะมีพื้นที่ทำกินพร้อมอยู่อาศัย  $๐.๕๔$  ไร่ ๓๕๐ ตารางวา และ  
 ๗๓๐ ครัวเรือน/ตารางกิโลเมตร นั่นคือครัวเรือน ๑ ครัวเรือนจะมีพื้นที่ทำกินพร้อม  
 อยู่อาศัย  $\frac{๖๒๔}{๗๓๐} = ๐.๘๖$  ไร่ ๓๒๖.๔ ตารางวา ในปี ๒๕๒๒ แสดงว่าจำนวน  
 ครัวเรือนมีที่ทำกินมากกว่าเนื้อที่ปลูกสร้างบ้านเพราะบางครัวเรือนมีบ้านมากกว่า  
 ๑ หลัง แต่ความหนาแน่นของบ้านเรือนและครัวเรือนจะอยู่ที่ ๒ ฟากถนนสำคัญสอง  
 สายที่เป็นย่านการค้า พาณิชยกรรม ธุรกิจ การบริการต่าง ๆ หือถนนเมืองเก่า  
 และถนนศรีบุญชู นอกจากนี้ความหนาแน่นจะเบาบางลงไปโดยรอบ ๆ ที่กระจาย

ออกไปตามหมู่บ้านที่มีอาชีพจักสาน และหมู่บ้านเกษตรกรที่ปลูกผัก เลี้ยงเป็ด เลี้ยงไก่ และสุกร ขนาดครัวเรือน ๘ คน/ครัวเรือน ซึ่งเป็นโครงสร้างครอบครัวที่ใหญ่ เหมาะแก่การเกษตร การค้า การพาณิชย์ และบริการ ในระบบครอบครัว สำหรับในเขตเทศบาล

จากการใช้ที่ดินในเขตเทศบาล ปี ๒๕๒๒<sup>๑</sup> จะเห็นว่าพื้นที่เทศบาล ๒.๓๖ ตารางกิโลเมตร = ๑,๓๒๕ ไร่ ได้แบ่งการใช้ที่ดินออกเป็นประเภทต่าง ๆ

พื้นที่ ถนน	= ๔๘ ไร่
ห้วย หนอง คลอง บึง	= ๓๕ ไร่
สถานที่ราชการ ศาสนสถาน	= ๓๐ ไร่
สวนสาธารณะ	= ๑๖.๕ ไร่
รวมพื้นที่เป็น	= ๑๓๘.๕ ไร่

นั่นคือพื้นที่ที่เหลือสำหรับกิจกรรมต่าง ๆ

$$= ๑,๓๒๕ - ๑๓๘.๕ = ๑,๔๕๔.๕ \text{ ไร่}$$

$$\text{หรือ} = ๖๑๘,๒๐๐ \text{ ตารางวา}$$

$$\text{จากจำนวนครัวเรือนปี ๒๕๒๒} = ๒,๐๑๔ \text{ ครัวเรือน}$$

$$\text{จะได้เนื้อที่} = \frac{๑,๔๕๔.๕}{๒,๐๑๔} = ๐.๗๒ \text{ ไร่}$$

$$= ๓๐๘ \text{ ตารางวา/ครัวเรือน}$$

ศูนย์วิจัยทรัพยากร  
จุฬาลงกรณ์มหาวิทยาลัย

<sup>๑</sup>กระทรวงมหาดไทย, กองสำรวจ, สำนักผังเมือง, "แผนที่การใช้ที่ดินปัจจุบัน ปี ๒๕๒๒" (เอกสารแนบที่).

ปี	ประชากร	จำนวนประชากรเพิ่ม	ประชากรต่อ กม. <sup>๒</sup>	อัตราเพิ่มร้อยละจากปี ๒๕๐๘-๒๕๒๒	จำนวนครัวเรือน	อัตราเพิ่มร้อยละจากปี ๒๕๑๖-๒๕๒๒	จำนวนบ้าน	อัตราเพิ่มร้อยละจากปี ๒๕๑๖-๒๕๒๒	ประชากรต่อครัวเรือน	ประชากรต่อบ้าน	ครัวเรือนต่อพื้นที่	จำนวนบ้านต่อพื้นที่
๒๕๐๘	๑๑,๐๑๑	-	๓,๔๙๐	๓.๓๓	-	-	-	-	-	-	-	-
๒๕๐๙	๑๑,๒๔๒	๒๓๑	๔,๐๗๓	๒.๑๑	-	-	-	-	-	-	-	-
๒๕๑๐	๑๑,๕๖๑	๓๑๙	๔,๑๘๙	๒.๘๙	-	-	-	-	-	-	-	-
๒๕๑๑	๑๑,๗๖๘	๒๐๗	๔,๒๖๘	๑.๘๐	-	-	-	-	-	-	-	-
๒๕๑๒	๑๑,๙๕๑	๑๘๓	๔,๓๓๐	๑.๕๖	-	-	๒,๐๒๓	-	-	๖	-	๗๓๓
๒๕๑๓	๑๒,๑๔๗	๑๙๖	๔,๔๐๑	๑.๖๘	-	-	๒,๐๕๖	๑.๑๔	-	๖	-	๗๕๑
๒๕๑๔	๑๒,๓๔๑	๒๐๔	๔,๔๗๕	๑.๖๘	-	-	๒,๐๖๑	๐.๗๓	-	๖	-	๗๕๗
๒๕๑๕	๑๒,๕๒๒	๑	๔,๕๗๕	๐.๐๔	๑,๘๑๒	-	๒,๐๑๑	-๒.๕๓	๗	๖	๖๕๗	๗๒๙
๒๕๑๖	๑๒,๘๙๓	๑๔๑	๔,๕๒๖	๑.๑๑	๑,๘๒๒	๐.๕๕	๒,๐๕๖	๒.๒๔	๗	๖	๖๖๐	๗๕๕
๒๕๑๗	๑๒,๖๙๒	๑๙๙	๔,๕๙๙	๑.๖๐	๑,๘๓๐	๐.๕๕	๒,๐๙๐	๖.๖๕	๗	๖	๖๖๓	๗๕๗
๒๕๑๘	๑๒,๘๓๙	๑๔๗	๔,๖๕๒	๑.๑๖	๑,๘๔๙	๑.๐๔	๒,๑๒๘	๑.๘๒	๗	๖	๖๗๐	๗๗๑
๒๕๑๙	๑๓,๐๑๔	๑๗๕	๔,๗๑๕	๑.๓๗	๑,๘๙๙	๔.๕๑	๒,๑๖๙	๑.๙๓	๗	๖	๗๐๖	๗๘๖
๒๕๒๐	๑๓,๑๓๐	๑๑๖	๔,๗๕๗	๐.๘๙	๑,๙๖๗	๐.๘๒	๒,๒๑๔	๒.๑๒	๗	๖	๗๑๓	๘๐๓
๒๕๒๑	๑๓,๒๖๒	๑๓๒	๔,๘๐๔	๑.๐๑	๑,๙๘๖	๐.๙๗	๒,๒๙๓	๓.๕๒	๗	๖	๗๒๐	๘๓๑
๒๕๒๒	๑๓,๓๙๔	๑๓๒	๔,๘๓๑	๐.๕	๒,๐๑๕	๑.๕๑	๒,๓๒๑	๑.๒๒	๗	๖	๗๓๐	๘๕๑
จำนวนประชากรครัวเรือน และบ้านที่เพิ่มปี ๒๕๑๖- ๒๕๒๒		๕๘๒		๑.๕๑	๒๐๒	๑.๕๓	๓๑๐	๒.๐๗				

หมายเหตุ ความหนาแน่นครัวเรือน/พื้นที่ จำนวนบ้าน/พื้นที่ เป็นจำนวนเต็มพื้นที่ โดยยังไม่ได้หักพื้นที่ที่เป็นถนน ห้วย หนอง คลอง บึง  
สถานที่ราชการ วัด และที่สาธารณะต่างๆ ออก

## ๔.๒ ความหนาแน่นประชากร นอกเขตเทศบาลเมืองพนัสนิคม

จากจำนวนประชากรต่อตารางกิโลเมตรนอกเขตเทศบาล เพิ่มจาก ๔๔ คน ต่อตารางกิโลเมตร ในปี ๒๕๐๔ เป็น ๔๕ คน/กม<sup>๒</sup> ในปี ๒๕๑๖ ๑๔๑ คน/กม<sup>๒</sup> ในปี ๒๕๒๑ และ ๑๕๓ คน/กม<sup>๒</sup> ในปี ๒๕๒๒ เพิ่มมากขึ้นเพราะตำบลบ่อทองแยกตัว เป็นกิ่งอำเภอบ่อทอง ซึ่งพื้นที่ส่วนใหญ่ของบ่อทองเป็นที่ว่างเปล่า จะเห็นว่าพื้นที่กิ่งอำเภอบ่อทอง ๔๕๘.๘๖ กม<sup>๒</sup> มีประชากรเพียง ๒๒,๕๐๔ คน ความหนาแน่น ๒๓ คน/กม<sup>๒</sup> เท่านั้น ประชากรเพิ่มขึ้นนอกเขตเทศบาลพนัสนิคม ในอัตราเฉลี่ยร้อยละ ๓.๘๖ ต่อปี ซึ่งเป็นอัตราที่อยู่ระดับปานกลางแต่ยังสูงกว่าอัตราเพิ่มของแผนพัฒนาเศรษฐกิจและสังคมแห่งชาติ ฉบับที่ ๔ ซึ่งกำหนดไว้เพียงร้อยละ ๒.๑ เท่านั้น แต่ผู้วิจัยได้นำเอาอัตราเพิ่มปกติในอัตราเฉลี่ยร้อยละ ๓.๘๖ (จากอัตราเพิ่มเฉลี่ย ๓ ช่วง ในปี ๒๕๐๔-๒๕๒๒) เป็นอัตราเพิ่มปานกลางในการคาดคะเนประชากรในอนาคตปี ๒๕๒๒ - ๒๕๔๒ โดยให้อัตราเพิ่มต่ำสุดร้อยละ ๒.๑ ตามแผนพัฒนาเศรษฐกิจและสังคมแห่งชาติ ฉบับที่ ๔ (๒๕๒๐-๒๕๒๔) และอัตราเพิ่มสูงสุดร้อยละ ๔.๐๐ จำนวนบ้านมีทั้งสิ้น ๑๗,๑๖๔ หลังในปี ๒๕๑๔ เพิ่มเป็น ๑๘,๔๕๐ หลังในปี ๒๕๑๘ มีอัตราการเพิ่มเป็นร้อยละ ๗.๔๕ ต่อปี แต่ในปี ๒๕๒๑ จำนวนบ้านลดลงถึงร้อยละ ๑๒.๘๑ เป็นจำนวน ๒,๓๖๓ หลัง สาเหตุจากการแยกตัวของตำบลบ่อทองและในปี ๒๕๒๒ จำนวนบ้านลดลงอีกร้อยละ ๖.๗๒ เป็นจำนวน ๑,๐๘๑ หลัง จากการแยกตัวต่อเนื่องกันเป็นการย้ายข้ามเขต จากจำนวนบ้านในปี ๒๕๑๔ เท่ากับ ๑๗,๑๖๔ หลังและเพิ่มเป็น ๑๘,๔๕๐ หลังไป ๒๕๒๐ เป็นจำนวนเพิ่มเท่ากับ ๑,๒๘๖ หลัง/ปี ๑๐๗ หลัง/เดือน ซึ่งเป็นจำนวนที่เพิ่มขึ้นในอัตราที่ได้สัดส่วนใกล้เคียงกับอัตราเพิ่มประชากรร้อยละ ๓.๘๖

ในปี ๒๕๒๐ คือมีจำนวนประชากรเพิ่ม ๓,๐๘๔ คน/ปี หรือ ๒๕๗ คน/เดือน จำนวนครัวเรือนเพิ่ม ๑,๑๒๔ ครัวเรือน/ปี หรือ ๙๔ ครัวเรือน/เดือน แต่จำนวนครัวเรือนที่เพิ่มในปี ๒๕๑๔-๒๕๒๐ ถึง ๑,๑๒๔ ครัวเรือน เป็นวัยแรงงานครัวเรือนละ ๒ คน

ในปี ๒๕๑๔ - ๒๕๒๐ จะมีแรงงานเพิ่ม = ๒,๒๕๖ คน/ปี  
 = ๑๔๘ คน/เดือน  
 นอกนั้นเป็นวัยเด็กและวัยชรา ๘๓๓ คน/ปี หรือ ๖๙ คน/เดือน  
 นั่นคือมีประชากรเพิ่มขึ้นรวม = ๒๕๗ คน/เดือน

จะเห็นว่าประชากรที่เพิ่มขึ้นต่อครัวเรือนจะลดลงจาก ๗ คน/ครัวเรือน เป็น ๒.๗ คน/ครัวเรือน ซึ่งจะพิจารณาวิเคราะห์ได้ว่าครัวเรือนกับประชากรที่เพิ่มขึ้น จะเป็นครัวเรือนที่เพิ่งแต่งงานและเป็นครัวเรือนที่เป็นวัยแรงงานที่ย้ายถิ่นฐานมา ทำมาหากินโดยเฉลี่ยครัวเรือนละ ๒ - ๓ คน เพื่อมาดูแลทางลาดเลาก่อน ถ้าเห็น ว่ามีความเหมาะสม รายได้เพิ่มทำให้ความเป็นอยู่ดีขึ้นก็จะย้ายมาตั้งครัวเรือน

ส่วนวัยเด็กและวัยชรา ๘๓๓ คน ที่เพิ่มขึ้นนั้นเป็นคนที่เพิ่มทั้งในครอบครัว เดิมที่อยู่อาศัยอยู่เดิมและครอบครัวที่ย้ายเข้ามาใหม่ทั้งสิ้น ส่วนในปี ๒๕๒๒ มีจำนวน ประชากรเพิ่ม ๑,๙๒๓ คน/ปี หรือ ๑๖๐ คน/เดือน จำนวนครัวเรือนเพิ่ม ๓๒๒ ครัว เรือน/ปี หรือ ๒๗ ครัวเรือน/เดือน จำนวนบ้านที่ลดลง ๑,๐๘๑ หลัง/ปี หรือ ๙๐ หลัง/เดือน ในปี ๒๕๒๒ ขนาดครัวเรือนเท่ากับ  $\frac{๑๖๐}{๒๗} = ๖$  คน/ครัวเรือน ในปี ๒๕๒๒ จำนวน ๓๒๒ ครัวเรือนไม่มีบ้านอยู่อาศัยเพิ่มมากขึ้นกว่าปี ๒๕๒๐ ต้องบุกรุก ที่สาธารณะและป่าสงวน

ศูนย์วิทยทรัพยากร  
 จุฬาลงกรณ์มหาวิทยาลัย





## ๖. การเคลื่อนไหวของประชากร

๖.๑ การเคลื่อนไหวของประชากรในเขตเทศบาล แบ่งออกเป็น

ก. การเคลื่อนไหวโดยธรรมชาติ ได้แก่ การเกิด-การตาย

ข. การเคลื่อนไหวโดยการอพยพย้ายถิ่น ได้แก่ การย้ายเข้า-ย้ายออก

แบ่งออกเป็น ๒ แบบคือ

ข.๑ แบบกระจุกตัว ได้แก่การอยู่ร่วมกันเป็นกลุ่มใหญ่ ๆ  
รวมเป็นกระจุกเดียวกัน เช่นในบริเวณเขตเทศบาล

ข.๒ แบบกระจายตัว ได้แก่การตั้งบ้านเรือนกระจายออก  
เป็นหมู่ ๆ หรือแบบเดี่ยว ๆ ก็ได้ โดยกระจายทั่วไป เช่น บริเวณ  
นอกเขตเทศบาล สุขาภิบาล เป็นต้น

ศูนย์วิทยทรัพยากร  
จุฬาลงกรณ์มหาวิทยาลัย

การเพิ่มขึ้นของประชากรในอำเภอพนัสนิคมเพื่อจะได้ทราบว่าประชากรในเขต  
จังหวัดชลบุรี และอำเภอพนัสนิคม ประชากรมีการอพยพเข้าออกน้อยเพียงใดในช่วงเวลาหนึ่ง



ตารางที่ ๒๒. แสดงอัตราการเพิ่มขึ้นของประชากรอำเภอพนัสนิคม ปี ๒๕๑๒ - ๒๕๒๒

ปี	จังหวัดชลบุรี		อำเภอพนัสนิคม					
	คน	%	เขตเทศบาล		นอกเขตเทศบาล		รวม	
			คน	%	คน	%	คน	%
๒๕๑๒	๕๓๕,๓๒๐	-	๑๑,๕๕๑	-	๕๓,๘๘๕	-	๑๐๕,๘๔๐	-
๒๕๑๓	๕๖๑,๐๔๗	๓.๕	๑๒,๑๔๗	๑.๖	๕๖,๘๕๒	๓.๑	๑๐๕,๐๓๕	๒.๕
๒๕๑๔	๕๘๑,๖๒๘	๓.๕	๑๒,๓๕๑	๑.๗	๑๐๑,๑๓๑	๔.๒	๑๑๓,๕๓๒	๓.๕
๒๕๑๕	๖๐๖,๗๔๑	๓.๕	๑๒,๓๕๒	๐.๐	๑๐๗,๖๑๔	๖.๐	๑๑๙,๙๖๖	๕.๕
๒๕๑๖	๖๑๖,๕๕๖	๒.๓	๑๒,๕๕๓	๑.๑	๑๐๕,๗๕๕	๒.๐	๑๒๒,๒๕๒	๑.๕
๒๕๑๗	๖๓๐,๕๕๕	๒.๑	๑๒,๖๕๒	๑.๖	๑๑๒,๐๗๘	๒.๐	๑๒๕,๗๗๐	๒.๐
๒๕๑๘	๖๔๔,๐๕๒	๒.๑	๑๒,๘๓๕	๑.๒	๑๑๕,๓๐๗	๒.๘	๑๒๘,๑๔๖	๒.๖
๒๕๑๙	๖๖๕,๒๑๓	๓.๕	๑๓,๐๑๕	๑.๕	๑๒๓,๓๒๑	๖.๕	๑๓๖,๓๓๕	๖.๐
๒๕๒๐	๖๘๑,๒๓๒	๑.๘	๑๓,๑๓๐	๐.๕	๑๒๖,๕๑๐	๒.๕	๑๓๙,๕๕๐	๒.๓
๒๕๒๑	๖๙๖,๘๓๕	๒.๒	๑๓,๒๖๒	๑.๐	๑๐๗,๐๐๐	-๑๘.๑	๑๒๐,๒๖๒	-๑๖.๐
๑๕๒๒	๗๑๒,๕๒๖	๒.๒	๑๓,๓๓๕	๐.๕	๑๐๘,๕๒๓	๑.๘	๑๒๒,๒๕๗	๑.๖

ในปี ๒๕๒๑ ประชากรนอกเขตเทศบาลเมืองพนัสนิคมลดลงเป็นจำนวนมาก จากสาเหตุการแยกตัว  
ของกิ่งอำเภอบ่อทอง เมื่อวันที่ ๑๖ ตุลาคม ๒๕๒๑

ที่มา : กระทรวงมหาดไทย, กองการทะเบียน, กรมการปกครอง, บัญชีแสดงจำนวนราษฎรและ

จำนวนบ้านทั่วราชอาณาจักร ปี ๒๕๑๒-๒๕๒๒." (เอกสารยึดสำเนา).

จากตารางที่ ๒๒. จะเห็นว่าประชากรในเขตอำเภอพนัสนิคม มีอัตราการเพิ่มขึ้นลดลงในสัดส่วนที่ใกล้เคียงกันกับการเพิ่มขึ้นของประชากรในจังหวัดชลบุรี สำหรับการเพิ่มขึ้นของประชากรในเขตอำเภอพนัสนิคมเป็นการเพิ่มขึ้นของประชากรนอกเขตเทศบาลมากกว่าประชากรที่อาศัยอยู่ในเขตเทศบาล และเมื่อเปรียบเทียบประชากรในเขตเทศบาลอำเภอพนัสนิคมกับ จังหวัดชลบุรีแล้ว ประชากรในเขตเทศบาลอำเภอพนัสนิคม จะมีอัตราการเพิ่มขึ้นน้อยกว่าประชากรของจังหวัดชลบุรี แต่ประชากรของอำเภอพนัสนิคม นอกเขตเทศบาล เมื่อเทียบกับประชากรของจังหวัดแล้วประชากรในเขตจังหวัดชลบุรี จะเพิ่มขึ้นในอัตราต่ำกว่า สำหรับประชากรนอกเขตเทศบาล ในปี ๒๕๖๑ และ ๒๕๖๒ เป็นที่น่าสังเกตว่ามีประชากรลดลงถึงร้อยละ ๑๔.๑ จากปี ๒๕๖๐ ทั้งนี้เนื่องจากในปี ๒๕๖๑ ตำบลบ่อทองได้แยกตัวออกจากอำเภอพนัสนิคมจัดตั้งเป็นกิ่งอำเภอบ่อทอง ดังนั้นประชากรในเขตกิ่งอำเภอบ่อทอง จึงไม่นำมารวมอยู่ในตารางนี้ด้วย จากลักษณะการเพิ่มขึ้นของประชากรในอำเภอพนัสนิคมนี้สามารถแยกได้เป็น ๒ ลักษณะ คือ

๑. การเพิ่มขึ้นตามธรรมชาติ (การเกิด-การตาย)
๒. การเพิ่มขึ้นจากการอพยพย้ายถิ่น (การย้ายเข้า การย้ายออก)

ตารางที่ ๒๓. ในปี ๒๕๑๔ ประชากรในเขตอำเภอพนัสนิคมเพิ่มขึ้น ๓,๓๗๖ คน เป็นประชากรที่เพิ่มขึ้นโดยตามธรรมชาติ ๒,๔๑๗ คน คิดเป็นร้อยละ ๘๖.๔ ของจำนวนประชากรที่เพิ่มขึ้น ส่วนที่เหลือเป็นการอพยพของประชากรจากเขตจังหวัดอื่นเข้ามาทำมาหากินอีก ๘๕๙ คน คิดเป็นร้อยละ ๑๓.๖ และในปี ๒๕๑๔ มีประชากรเพิ่มขึ้นถึง ๔,๑๘๔ คน แยกเป็นประชากรเพิ่มขึ้นตามธรรมชาติ ๓,๐๓๔ คนหรือร้อยละ ๓๗.๑ ของประชากรที่เพิ่มขึ้น และเป็นประชากรที่อพยพมาจากที่อื่นอีก ร้อยละ ๖๒.๙ การอพยพเข้าของประชากรในปี ๒๕๑๔ นี้เป็นผลมาจากประชากรในเขตอำเภอพนัสนิคมหลังจากที่การย้ายภูมิลำเนาไปทำมาหากินในที่อื่นโดยเฉพาะผู้ที่ไปประกอบอาชีพตามฐานทัพของสหรัฐอเมริกาที่มาตั้งตาม เขตจังหวัดต่าง ๆ เช่น นครสวรรค์ อุตรดิตถ์ นครราชสีมา และชลบุรี เมื่อมีการเลิกฐานทัพดังกล่าวในปี ๒๕๑๔ ประชากรจึงได้ มีการอพยพเข้ามาสู่ภูมิลำเนาเดิมของตน และการพบแหล่งแร่พลวงที่มีค่ามหาศาลที่ตำบลบ่อทองทำให้คนในเขตอื่นอพยพเข้ามาเป็นจำนวนมาก เป็นที่น่าสังเกตว่าประชากรอำเภอพนัสนิคมในปี ๒๕๖๑ กลับมีประชากรลดลงจากปี ๒๕๖๐ + ๑๔,๖๗๔ คน

ตารางที่ ๒๓. แสดงองค์ประกอบการเพิ่มของประชากรอำเภอพนัสนิคม ในปี ๒๕๑๗ - ๒๕๒๒

ปี	จำนวนประชากร			องค์ประกอบ			
	คน	การเพิ่ม-ลด		การเพิ่มโดยธรรมชาติ		การอพยพสุทธิ	
		คน	%	คน	%	คน	%
๒๕๑๗	๑๒๔,๗๗๐	-	-	-	-	-	-
๒๕๑๘	๑๒๔,๑๕๖	๓,๓๗๖	๒.๗	๒,๕๑๗	๘๖.๔	๑,๕๕๙	๑๓.๖
๒๕๑๙	๑๓๖,๓๓๔	๘,๑๘๘	๖.๔	๓,๐๓๘	๓๗.๑	๕,๑๕๐	๖๒.๕
๒๕๒๐	๑๓๙,๕๕๐	๓,๒๑๕	๒.๔	๒,๕๘๒	๘๐.๖	๖๓๓	๑๙.๔
๒๕๒๑	๑๒๐,๒๖๒	-๑๙,๒๘๘	-๑๑.๙	๒,๗๓๒	๑๔.๒	-๒๒,๐๑๐	-๔๕.๘
๒๕๒๒	๑๒๐,๒๕๗	-๕	-	๒,๑๕๑	๘๒.๒	-๒,๑๕๖	-๑๗.๘

จากตารางที่ ๒๓ จะเห็นว่าการลดลงของประชากรในปีนี้ตามข้อเท็จจริง ไม่ได้เกิดจากธรรมชาติหรือการอพยพสุทธิ แต่เป็นการลดลงโดยการแยกของตำบลบ่อทอง เป็นกิ่งอำเภอบ่อทองจากสถิติประชากรของตำบลบ่อทองก่อนการแยกตัวออกในปี ๒๕๒๑ มีประชากรอาศัยอยู่ ๑๐,๖๑๓ คน ดังนั้นการแยกตัวของตำบลดังกล่าวจึงมีผลทำให้ประชากรลดลงอย่างมาก และในปี ๒๕๒๒ ประชากรกลับลดลงอีก ๕ คน ในจำนวนนี้เป็นประชากรเพิ่มขึ้นตามธรรมชาติ ๒,๑๕๑ คน ซึ่งอาจกล่าวได้ว่าในปีนี้มีประชากรย้ายออกสุทธิจากอำเภอพนัสนิคม ถึง ๒,๑๕๖ คนกว่า

จุฬาลงกรณ์มหาวิทยาลัย

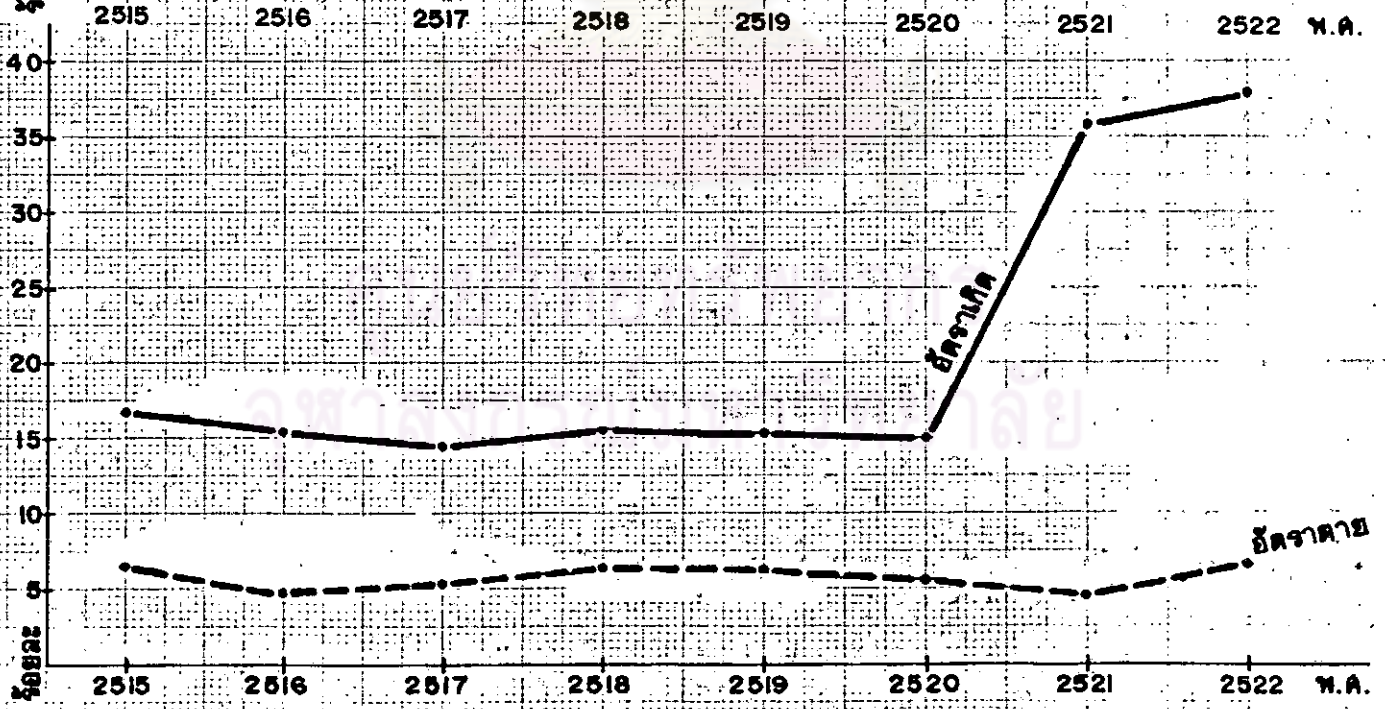
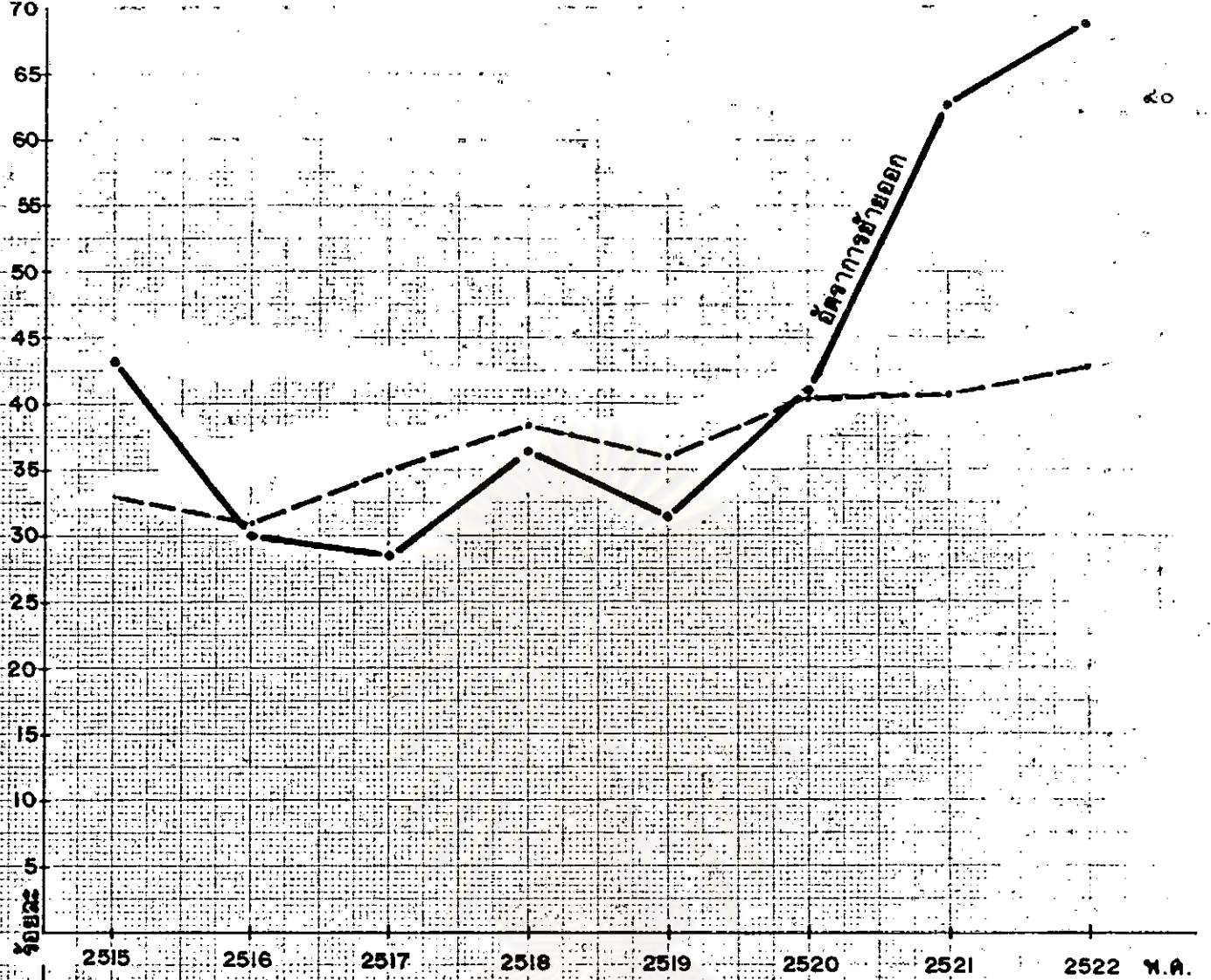
กระทรวงมหาดไทย, กองการทะเบียน, กรมการปกครอง, "รายงานจำนวนประชากร จำนวนหลังคาเรือน จำนวนคนเกิด คนตาย ย้ายเข้า ย้ายออก ของจังหวัดชลบุรี จำแนกเป็นรายตำบล ปี ๒๕๑๗-๒๕๒๒" (เอกสารอัดสำเนา).

ตารางที่ ๒๕. แสดงจำนวน อัตรา และอัตราการเปลี่ยนแปลงของการเกิด การตาย การย้ายเข้า การย้ายออกของประชากร  
ในเขตเทศบาลเมืองพิจิตร

ปี	เกิด			ตาย			ย้ายเข้า			ย้ายออก		
	จำนวน	อัตราเกิด%	จำนวน สุทธิ-เพิ่ม ร้อยละ	จำนวน	อัตรา ตาย%	จำนวน สุทธิ-เพิ่ม ร้อยละ	จำนวน	อัตราการ ย้ายเข้า%	จำนวน สุทธิ-เพิ่ม ร้อยละ	จำนวน	อัตราการ ย้ายออก%	จำนวน สุทธิ-เพิ่ม ร้อยละ
๒๕๑๕	๒๐๘	๑๖.๘๓	๑.๕๖	๘๑	๖.๕๕	๓๐.๖๕	๔๐๘	๓๓.๐๓	๗.๖๕	๕๓๕	๔๓.๓๑	๕๕.๒๖
๒๕๑๖	๑๙๒	๑๕.๓๖	-๗.๖๕	๖๑	๕.๘๘	-๒๓.๕๖	๓๘๖	๓๐.๘๙	-๕.๓๕	๓๗๖	๓๐.๐๙	-๒๕.๗๒
๒๕๑๗	๑๘๖	๑๕.๖๕	-๓.๑๓	๖๗	๕.๒๗	๑๕.๕๒	๔๕๑	๓๕.๗๘	๑๕.๒๕	๓๖๑	๒๘.๕๔	-๓.๕๕
๒๕๑๘	๒๐๒	๑๕.๗๓	๘.๖๐	๘๒	๖.๓๘	๑๕.๕๙	๔๘๒	๓๘.๕๕	๑๑.๕๖	๕๖๘	๓๖.๕๕	๒๕.๖๕
๒๕๑๙	๒๐๐	๑๕.๓๖	-๐.๕๕	๘๒	๖.๓๐	-	๕๖๕	๓๕.๘๘	-๕.๖๕	๕๑๑	๓๑.๕๐	-๑๒.๑๘
๒๕๒๐	๑๙๙	๑๕.๑๕	-๐.๕	๗๕	๕.๗๑	-๘.๕๕	๕๒๕	๔๐.๒๘	๑๓.๑๕	๕๓๗	๔๐.๘๕	๓๐.๖๖
๒๕๒๑	๔๗๕	๓๖.๑๑	๑๕๐.๗	๖๐	๕.๕๒	-๑๘.๖๘	๕๕๒	๔๐.๘๖	๓.๒๕	๘๒๕	๖๒.๕๐	๕๕.๓๘
๒๕๒๒	๕๐๕	๓๗.๘๗	๕.๕๓	๘๘	๖.๕๙	๕๒.๖๒	๕๗๕	๔๓.๐๕	๕.๕	๙๑๕	๖๘.๕๒	๑๐.๘๖
เฉลี่ยปี	๒๕๑๕- ๒๕๒๐	๑๕.๕๑	-๐.๓๘	-	๕.๘๕	๕.๗๘	-	๓๕.๕๓	๕.๕๒	-	๓๕.๑๒	๑๒.๒๘

ที่มา : กระทรวงมหาดไทย, กองการทะเบียน, กรมการปกครอง, "รายงานจำนวนประชากร จำนวนหลังคาเรือน  
จำนวนคนเกิด คนตาย ย้ายเข้า ย้ายออก ของจังหวัดชลบุรี จำแนกเป็นรายตำบล ปี ๒๕๑๕-๒๕๒๒"

(เอกสารอัครสำเนา).



แผนภูมิที่ ๑๑. แสดงการเปลี่ยนแปลง การเกิด-การตาย-การย้ายเข้า-การย้ายออก ในเขตเทศบาล

จากข้อมูลที่เกี่ยวข้องกับคนเกิด คนตาย คนย้ายเข้า คนย้ายออก ตั้งแต่ปี ๒๕๑๕ -

๒๕๒๒ ตารางที่ ๒๔ จะสังเกตได้ว่าจำนวนคนเกิดจากปี ๒๕๑๕ - ๒๕๒๐ มีจำนวนคนเกิดเพิ่มขึ้น - ลดลง สลับกันไป ในอัตราการเกิดที่ใกล้เคียงกันมากคือ ในอัตราเฉลี่ยร้อยละ ๑๕.๔๑ ของประชากรทั้งหมด แต่ในปี ๒๕๒๑ - ๒๕๒๒ จำนวนคนเกิดเพิ่มสูงขึ้น ๒ - ๓ เท่าตัว ในอัตราการเกิดสูงถึงร้อยละ ๓๖.๑๑ และ ๓๗.๘๗ ของประชากรทั้งหมดตามลำดับสาเหตุที่ทำให้คนเกิดมากผิดปกติเช่นนี้ เพราะคนนอกเขตเทศบาลมีจำนวนถึงร้อยละ ๕๐ ของจำนวนคนเกิดในช่วงนี้เข้ามาตลอดในไตรมาสขึ้น ๑ ซึ่งตั้งอยู่ภายในเขตเทศบาลและเนื่องจากภายใน ๒ ปีนี้ ทางเทศบาลได้เข้มงวดกับการแจ้งเกิด ณ สถานที่เกิดจำนวนคนเกิดจึงได้อาศัยอยู่เพียงระยะหนึ่งและย้ายออกไปอยู่ยังภูมิลำเนาเดิม ซึ่งเป็นเหตุให้อัตราการเกิดสูงมากผิดปกติ ปัจจุบันนี้สถานีอนามัยขึ้น ๑ ได้ย้ายออกไปตั้งอยู่นอกเขตเทศบาลโดยรอบเพื่อบริการให้กับประชาชนได้ทั่วถึง ดังนั้นตั้งแต่ปี ๒๕๒๒ เป็นต้นไป อัตราการเกิดในเขตเทศบาลก็ต้องเป็นอัตราการเกิดของคนที่อยู่ในเขตเทศบาลจริง ๆ ถ้ามาพิจารณาถึงอัตราเปอร์เซ็นต์การเปลี่ยนแปลงที่เพิ่มขึ้นลดลงของอัตราการเกิดจะเห็นว่าเปลี่ยนแปลงไปในทางลดลงมากกว่าการเพิ่ม ตั้งแต่ปี ๒๕๑๕ - ๒๕๒๐ มีปีที่มีอัตราลดลงถึง ๔ ปีคือ ๒๕๑๖, ๒๕๑๗, ๒๕๑๘ และ ๒๕๒๐ หากค่าเฉลี่ยของอัตราเพิ่ม - อัตราลดลง จะได้ -๐.๓๔ คืออัตราลดลง ซึ่งพอจะวิเคราะห์ได้ว่าในอนาคตอัตราการเกิดของเทศบาลเมืองพนัสนิคมจะมีอัตราที่เป็นไปตามปกติเหมือนปีที่ผ่านมา ๆ มา ซึ่งจะชี้ให้เห็นถึงด้านสาธารณสุขอนามัย รวมถึงการคุมกำเนิดที่ประสิทธิภาพสูงขึ้นในด้านการเกิด

ส่วนการตายของประชากรในเขตเทศบาลมีอัตราสูง กว่าอัตราการเกิดถึง ๓ เท่า และอัตราการตายเพิ่มขึ้น - ลดลง สลับกัน แม้แต่ปี ๒๕๒๑ - ๒๕๒๒ ซึ่งมีอัตราการเกิดผิดปกติ อัตราการตายเฉลี่ยปี ๒๕๑๔ - ๒๕๒๐ เป็นร้อยละ ๕.๘๕ ของประชากรทั้งหมด ซึ่งเป็นอัตราที่ใกล้เคียงกัน ส่วนการพิจารณาถึงอัตราเปอร์เซ็นต์การเปลี่ยนแปลงที่เพิ่มขึ้น - ลดลง ของการตายจะเห็นว่า อัตราการเพิ่มขึ้นมากกว่าอัตราการลดลงในปี ๒๕๑๔ - ๒๕๒๐ เป็นร้อยละ ๔.๗๕ ของประชากรที่เพิ่มขึ้นลดลงในแต่ละปี และปี ๒๕๒๑ - ๒๕๒๒ เป็นร้อยละ ๕.๕๕ ของประชากรที่เพิ่มขึ้นในปีดังกล่าวจะเห็นว่าอัตราเฉลี่ยเปอร์เซ็นต์การเปลี่ยนแปลงที่เพิ่มขึ้นอยู่ช่วง ๕.๕๕ กับ ๔.๗๕ เท่านั้น แต่ถ้ามาพิจารณาอัตราเปอร์เซ็นต์การเปลี่ยนแปลงการเพิ่มขึ้น - ลดลง ของแต่ละ

ปีนั้นไม่สม่ำเสมอ จะสังเกตเห็นว่าอัตราการตายในปี ๒๕๒๔ เพิ่มจากปี ๒๕๑๔ ถึงร้อยละ ๓๑.๖๔ แต่อัตราการตายลดลงอย่างมากของปี ๒๕๑๖ ถึงร้อยละ ๒๓.๕๖ และอัตราการตายของปี ๒๕๑๗ ๒๕๑๘ เพิ่มขึ้นเป็นร้อยละ ๑๕.๓๖, ๑๕.๕๕ ตามลำดับ อัตราการตายปี ๒๕๑๕ ไม่เพิ่มขึ้น - ลดลง แต่ทอบาปี ๒๕๒๐ และ ๒๕๒๑ อัตราการตายกลับลดลงร้อยละ ๘.๕๔ และ ๑๘.๖๕ ตามลำดับ ในปี ๒๕๒๒ อัตราการตายเพิ่มขึ้นเป็นร้อยละ ๔๖.๖๒ จะเห็นว่าอัตราการตายไม่สม่ำเสมอขึ้น-ลง ในอัตราที่สูงมาก โดยมาจากสาเหตุสถานบริการด้านสาธารณสุข อนามัย มีจำนวนน้อย กำลังทางแพทย์มีจำนวนจำกัด ปัญหาโจรผู้ร้ายและปัญหาอิทธิพลท้องถิ่นที่ขัดผลประโยชน์กัน

อัตราการย้ายเข้าในเขตเทศบาลเมืองพนัสนิคมนั้น จะสังเกตเห็นว่าอัตราการย้ายเข้ามีอัตราเพิ่มขึ้น - ลดลง สลับกันแบบสม่ำเสมอ การย้ายเข้าปี ๒๕๑๖ มีอัตราย้ายเข้าต่ำกว่าปี ๒๕๑๕ คือในปี ๒๕๑๕ มีอัตราย้ายเข้าร้อยละ ๓๓.๐๓ ของประชากรในเขตเทศบาลทั้งหมด ส่วนในปี ๒๕๑๖ มีอัตราย้ายเข้าลดลงเหลือร้อยละ ๓๐.๘๔ ของประชากรในเขตเทศบาลทั้งหมด ในปี ๒๕๑๙ มีอัตราการย้ายเข้าเพียงร้อยละ ๓๔.๘๔ ของประชากรในเขตทั้งหมดน้อยกว่าปี ๒๕๑๘ ที่มีอัตราย้ายเข้าถึงร้อยละ ๕๘ จากนั้นการย้ายเข้าก็เพิ่มขึ้นในอัตราปกติ อัตราเฉลี่ยตั้งแต่ปี ๒๕๑๕ - ๒๕๒๐ นั้นเป็นร้อยละ ๓๕.๕๓ ของประชากรในเขตทั้งหมด ถ้าพิจารณาอัตราเปอร์เซ็นต์การเปลี่ยนแปลงที่เพิ่มขึ้น - ลดลง การย้ายเข้าจะเห็นว่าอัตราการย้ายเข้าเพิ่มขึ้นมากกว่าอัตราการย้ายเข้าลดลงของแต่ละช่วงปี ปีที่อัตราการย้ายเข้าที่ลดลงคือปี ๒๕๑๖ และ ๒๕๑๙ ลดลงเป็นร้อยละ ๗.๖๕ ของประชากรปี ๒๕๑๕ และ ๑๑.๕๖ ของประชากรปี ๒๕๑๘ ตามลำดับ นอกจากนี้เป็นอัตราที่เพิ่มขึ้น อัตราย้ายเข้าเฉลี่ยจากปี ๒๕๑๕ - ๒๕๒๐ เป็นร้อยละ ๕.๕๒ ส่วนปี ๒๕๒๑ - ๒๕๒๒ เป็นอัตราที่ย้ายเข้าอย่างปกติโดยประชากรที่ย้ายเข้าส่วนใหญ่เป็นคนในเทศบาลเองที่ย้ายออกไปทำการคลอดบุตร ไปทำการศึกษา และประชากรจากจังหวัดใกล้เคียงที่ย้ายเข้าไปจากภาคต่าง ๆ ของประเทศ รวมถึงชาวภาคอีสานที่ย้ายเข้าไปตั้งถิ่นฐานในเขตเทศบาลด้วย ซึ่งจะวิเคราะห์ได้ว่าในอนาคตการย้ายเข้าสู่เขตเทศบาลเมืองพนัสนิคมมีแนวโน้มสูงขึ้นอย่างแน่นอน แต่เป็นการเพิ่มในเกณฑ์ปกติ และ การวางผังเมืองที่จะให้อำเภอพนัสนิคมมีอุตสาหกรรม และอุตสาหกรรมพัฒนาด้วยแล้วจะยังมีแนวโน้มให้คนย้ายจากถิ่นอื่นเข้าเทศบาลเมืองพนัสนิคมยิ่งขึ้น เพื่อประกอบ



อาชีพด้านการพาณิชย์และบริการในเขตเมืองอีกด้วย และอีกส่วนเป็นแรงงานอุตสาหกรรม

การย้ายออกจากเขตเทศบาลเมืองพนัสนิคมนั้น จะสังเกตเห็นว่า อัตราการย้ายออกในช่วงปี ๒๕๑๕ - ๒๕๒๐ เป็นอัตราการย้ายออกที่เพิ่มขึ้น - ลดลง สลับกันไป แบบสม่ำเสมอ ในอัตราเฉลี่ยร้อยละ ๓๕.๑๒ ส่วนปี ๒๕๒๑ และ ๒๕๒๒ นั้น เป็นอัตราการย้ายออกแปรผัน โดยตรงกับอัตราการเกิด เพราะการเข้มงวดเกี่ยวกับการจดทะเบียนการเกิดของเทศบาล ทำให้มีอัตราเกิดสูงผิดปกติ จึงทำให้อัตราการย้ายผิดปกติด้วย

อัตราเปอร์เซ็นต์การเปลี่ยนแปลงที่เพิ่มขึ้น - ลดลงของการย้ายออก จะเห็นว่า อัตราการย้ายออกเพิ่มขึ้นมากกว่าอัตราการย้ายออกลดลงจากปี ๒๕๑๕ - ๒๕๒๐ จะมี ๓ ปีที่มีอัตราการย้ายออกลดลงคือปี ๒๕๑๖, ๒๕๑๗ และ ๒๕๑๘ เป็น ๒๘.๗๒, ๓.๘๘ และ ๑๒.๑๘ ตามลำดับ อัตราการย้ายออกเฉลี่ยเพิ่มขึ้นร้อยละ ๑๒.๒๘ ซึ่งการย้ายออกส่วนมากในช่วงปี ๒๕๑๕ - ๒๕๒๐ นั้น เป็นประชากรที่ไปทำการคลอดบุตรในที่อื่น คือเมืองชลบุรีและกรุงเทพฯ ก็จะย้ายเข้าอีกส่วนหนึ่ง เป็นนักศึกษาที่ย้ายออกไปทำการศึกษาในชั้นที่สูง ๆ และมีจำนวนน้อยมากที่กลับมาทำงานในภูมิลำเนาเดิม

ศูนย์วิทยทรัพยากร  
จุฬาลงกรณ์มหาวิทยาลัย

๖.๖ การเคลื่อนไหวของประชากรนอกเขตเทศบาล แบ่งออกเป็น

- ก. การเคลื่อนไหวโดยธรรมชาติ ได้แก่ การเกิด การตาย
- ข. การเคลื่อนไหวโดยการอพยพย้ายถิ่น ได้แก่ การย้ายเข้า การย้ายออก

การเคลื่อนไหวของประชากรนอกเขตเทศบาลมีการเคลื่อนไหวแบบเดียวกันกับ

การเคลื่อนไหวในเขตเมืองพนัสนิคมเช่นกัน แบบของการเคลื่อนไหว คือ กระจุกตัว และแบบการกระจายตัว จะอยู่ร่วมกันในแต่ละตำบล ได้แก่ บริเวณศูนย์กลางของชุมชนของตำบลต่าง ๆ รูปที่เห็นชัดเจนที่อยู่แบบกระจุกตัวก็คือ หมู่บ้านต่าง ๆ ในแต่ละตำบล ซึ่งอยู่ร่วมกันหลายครัวเรือน แล้วแผ่กระจายออกไป โดยรอบหมู่บ้าน ซึ่งลักษณะจะเป็นเช่นนี้ทั้งหมด ส่วนสุขาภิบาลท่าบุญมีก็เป็นชุมชนที่อยู่กันเป็นกระจุกโดยรอบ ๔ หมู่บ้านเป็นสุขาภิบาล ได้แก่ บ้านท่าบุญมี บ้านหนองแขนนาง บ้านเกาะโพธิ์ บ้านสามแยก ซึ่งจะมีหมู่บ้านอยู่เป็นหมู่ในศูนย์กลางชุมชน แล้วแผ่กระจายเบาบางออกโดยรอบ

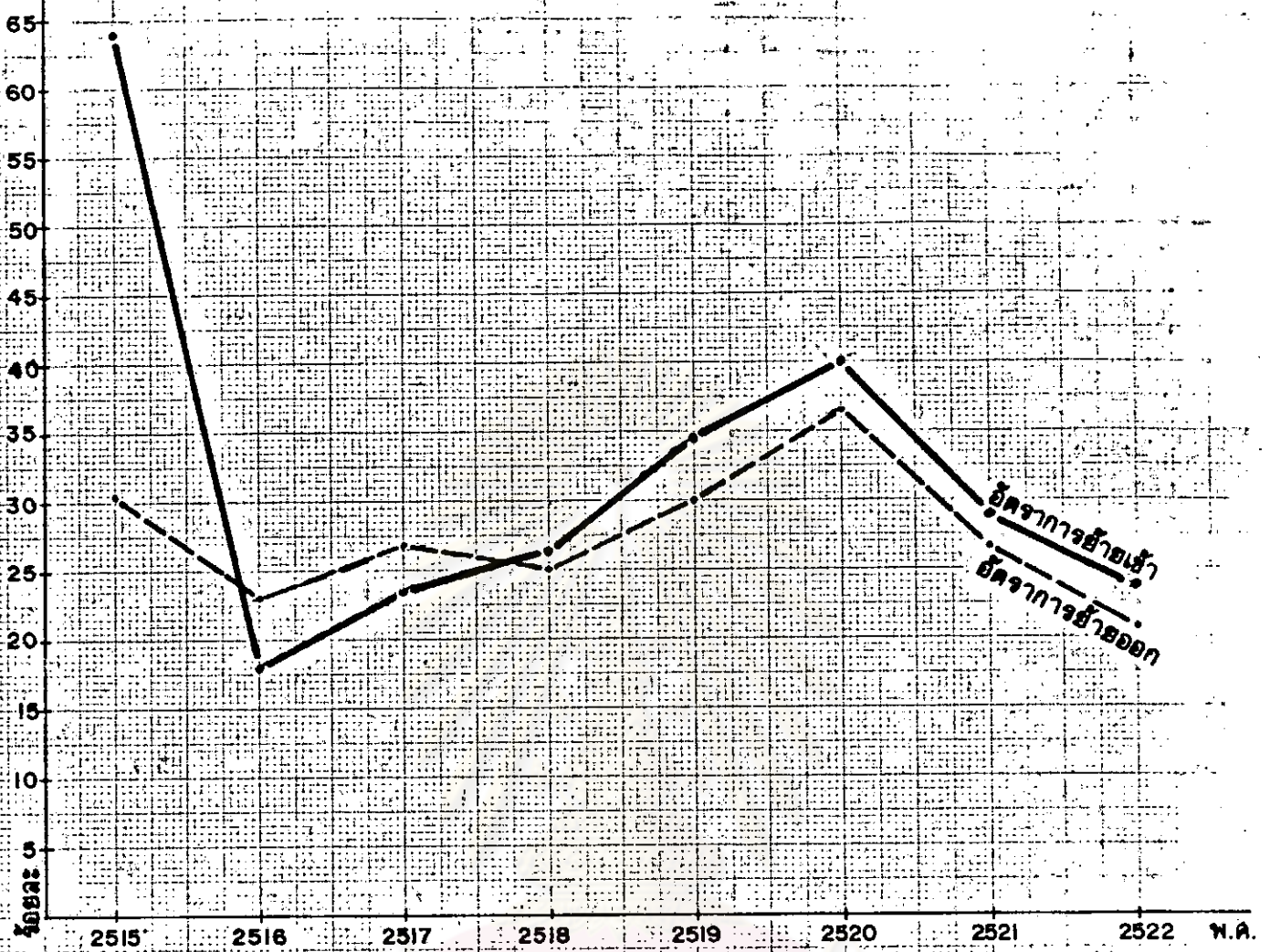


ศูนย์วิทยทรัพยากร  
จุฬาลงกรณ์มหาวิทยาลัย

ตารางที่ ๒๕. แสดงจำนวน อัตรา อัตราการเปลี่ยนแปลงของการเกิด การตาย การย้ายเข้า การย้ายออก  
ของประชากรนอกเขตเทศบาลเมืองพนัสนิคม

ปี	เกิด			ตาย			ย้ายเข้า			ย้ายออก		
	จำนวน	อัตราเกิด%	อัตรา% ลด-เพิ่ม	จำนวน	อัตราตาย%	อัตรา ลด-เพิ่ม	จำนวน	อัตรา ย้ายเข้า%	อัตรา ลด-เพิ่ม	จำนวน	อัตรา ย้ายออก%	อัตรา ลด-เพิ่ม
๒๕๑๕	๓,๓๕๔	๓๑.๑๒	-	๕๒๕	๕.๘๖	-	๖,๕๒๓	๖๔.๓๓	-	๓,๒๗๕	๓๐.๕๓	-
๒๕๑๖	๓,๒๘๕	๒๙.๕๐	-๑.๕๕	๕๕๕	๕.๐๕	๕.๗๓	๑,๕๖๗	๑๗.๕๑	-๗๑.๕๕	๒,๕๒๓	๒๒.๕๗	-๒๒.๕๖
๒๕๑๗	๓,๓๑๗	๒๙.๕๕	๑.๐๐	๕๓๗	๕.๗๕	-๓.๐๗	๒,๖๕๖	๒๓.๖๐	๓๕.๕๒	๒,๕๕๕	๒๖.๗๕	๑๘.๘๗
๒๕๑๘	๓,๓๕๖	๒๙.๑๐	๑.๑๘	๕๖๐	๕.๘๕	๕.๒๘	๓,๐๕๕	๒๖.๕๒	๑๕.๖๑	๒,๘๖๐	๒๕.๘๐	-๕.๖๓
๒๕๑๙	๓,๕๑๖	๒๘.๕๑	๕.๗๗	๕๘๒	๕.๗๑	๓.๕๓	๔,๒๗๕	๓๕.๖๕	๓๕.๘๘	๓,๖๕๕	๒๙.๕๖	๒๙.๒๐
๒๕๒๐	๓,๓๗๕	๒๖.๗๓	-๓.๕๐	๖๓๗	๕.๐๓	๕.๕๕	๕,๐๓๒	๓๕.๘๐	๑๗.๖๐	๔,๖๓๑	๓๖.๖๓	๒๕.๓๓
๒๕๒๑	๒,๘๗๕	๒๖.๘๖	-๑๕.๕๒	๕๖๐	๕.๒๓	-๑๒.๐๕	๓,๑๐๘	๒๙.๐๕	-๓๘.๒๖	๒,๘๕๘	๒๖.๗๑	-๖๒.๐๓
๒๕๒๒	๒,๒๒๖	๒๐.๕๓	-๒๒.๕๗	๕๓๗	๕.๐๑	-๒๑.๕๖	๒,๕๕๓	๒๓.๗๑	-๑๖.๘๕	๒,๒๗๓	๒๐.๘๖	-๒๐.๕๗
เฉลี่ยปี ๒๕๑๖- ๒๕๒๐		๒๘.๗๖	๐.๒๒	-	๕.๘๘	๕.๐๖	-	๒๐.๕๕	๗.๒๐	-	๒๘.๒๒	๕.๑๖

ที่มา : กระทรวงมหาดไทย, กองการทะเบียน, กรมการปกครอง, "รายงานจำนวนประชากร จำนวนหลังคาเรือน  
จำนวนคนเกิด คนตาย ย้ายเข้า ย้ายออก ของจังหวัดชลบุรี จำแนกเป็นรายตำบล ปี ๒๕๑๕-๒๕๒๒  
(เอกสารอัตรสำเนา).



แผนภูมิที่ ๑๒.

แสดงการเปลี่ยนแปลง การเกิด การตาย การย้ายเข้า การย้ายออก  
นอกเขตเทศบาล

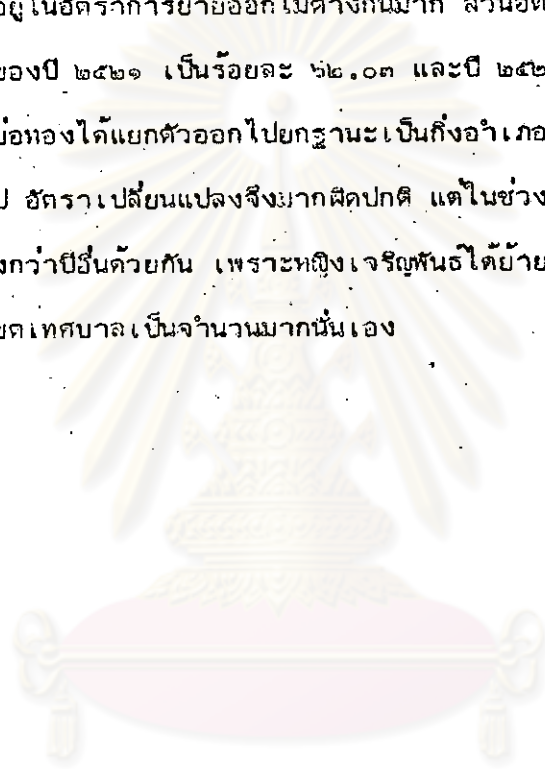
จากข้อมูลตารางที่ ๒๕. เกี่ยวกับจำนวนคนเกิด คนตาย คนย้ายเข้า คนย้ายออก ตั้งแต่ ปี ๒๕๑๕ - ๒๕๒๒ จะสังเกตได้ว่าจำนวนคนเกิดจากปี ๒๕๑๕ - ๒๕๒๒ อัตราการเกิดลดลงในอัตราที่สม่ำเสมอ เว้นปี ๒๕๒๒ ปีเดียวที่อัตราการเกิดลดลงมากกว่าปกติเล็กน้อย (จากตารางที่ ๒๕. ) คือร้อยละ ๒๒.๕๗ ของประชากรนอกเขตทั้งหมดแต่อัตราการเกิดเฉลี่ยปี ๒๕๑๖ - ๒๕๒๐ เป็นร้อยละ ๒๔.๗๖ ของประชากรนอกเขตทั้งหมด ซึ่งใกล้เคียงกับอัตราการเกิดปกติของแต่ละปี อัตราเปอร์เซ็นต์การเปลี่ยนแปลงที่เพิ่มขึ้น - ลดลง จะสังเกตเห็นว่าอัตราการเปลี่ยนแปลง ๒๕๑๖ ลดลงจากปี ๒๕๑๕ เป็นร้อยละ ๑.๕๔ แต่ปี ๒๕๑๗, ๒๕๑๘ และ ๒๕๑๙ อัตราเปอร์เซ็นต์เปลี่ยนแปลงของการเกิดเพิ่มขึ้นเป็นร้อยละ ๑.๖๐, ๑.๑๘ และ ๔.๗๗ ตามลำดับ ปี ๒๕๒๐ อัตราการเปลี่ยนแปลงลดลง ส่วนปี ๒๕๒๑ และปี ๒๕๒๒ อัตราการเปลี่ยนแปลงลดลง จากปี ๒๕๒๐ ถึงร้อยละ ๑๔.๕๒ และลดลงอีกจากปี ๒๕๒๑ เป็นร้อยละ ๒๒.๕๗ ซึ่งมาจากสาเหตุการเกิดนั้น คนนอกเขตได้อพยพเข้าไปคลอดบุตรที่สถานีอนามัยขึ้น ๑ ภายในเขตเทศบาล ทำให้อัตราเปอร์เซ็นต์การเกิดลดลงอย่างมาก และสาเหตุใหญ่ก็คือ ฐานจำนวนประชากรเปลี่ยนไปอย่างมาก เพราะตำบลบ่อทองแยกตัวออกมายกฐานะขึ้นเป็นกิ่งอำเภอบ่อทองเมื่อ ๑๖ ตุลาคม ๒๕๒๑ แต่ถ้ามาหาอัตราเฉลี่ยโดยเอาอัตราเปอร์เซ็นต์การเกิด ลดลงของประชากรเกิดปี ๒๕๒๑, ๒๕๒๒ มาคิดด้วย จะทำให้ค่าเฉลี่ยผิดปกติไปด้วย จึงตัดอัตราการเกิดลดลงของทั้ง ๒ ปี ออกหาค่าเฉลี่ยตั้งแต่ปี ๒๕๑๖ - ๒๕๒๐ อัตราเปลี่ยนแปลงการเกิดเพิ่มขึ้นร้อยละ ๐.๒๒ ในอัตราเฉลี่ยของแต่ละช่วงปีของประชากรนอกเขตเทศบาลของแต่ละช่วงปี

การตายของประชากรนอกเขตเทศบาลมีอัตราการตายต่ำกว่าอัตราการเกิดถึง ๕ - ๖ เท่า โดยอัตราการตายสม่ำเสมอแต่อยู่ในสภาวะสูง ๆ ต่ำ ๆ สลับกันไป ซึ่งแตกต่างกันไม่มากนัก อัตราการตายเฉลี่ยปี ๒๕๑๖ - ๒๕๒๐ เป็นร้อยละ ๔.๔๔ ของประชากรนอกเขตเทศบาลทั้งหมด ส่วนอัตราเปลี่ยนแปลงการตายที่เพิ่มขึ้น - ลดลงขึ้น ๆ ลง สลับกันไป ต่างกันไม่มากนัก อัตราเพิ่มขึ้นสูงกว่าอัตราลดลงถึงร้อยละ ๔.๐๖ โดยเฉลี่ยจากประชากรที่ตายในช่วงปี ๒๕๑๖ - ๒๕๒๐ แต่อัตราการตายลดลงของปี ๒๕๒๑ และ ๒๕๒๒ เป็นร้อยละ ๑๒.๐๔ และ ๒๑.๕๖ นั้น จากสาเหตุที่ตำบลบ่อทองได้ยกฐานะขึ้น

ขึ้นเป็นกิ่งอำเภอบ่อทอง จำนวนประชากรเปลี่ยนแปลงไป ทำให้อัตราการตายของประชากรลดลงอย่างมากจากปี ๒๕๒๐ และอีกจากสาเหตุการที่คนเกิดที่สถานีนอมาวชั้น ๑ ในเขตเทศบาลที่มีแพทย์ พยาบาล เครื่องไม้เครื่องมือที่ทันสมัย รวมถึงตัวยาที่มีประสิทธิภาพ ทำให้อัตราการตายนอกเขตเทศบาลลดลงจากปีก่อน ๆ ซึ่งเกิดกับหมอต้าแย และมีไม่เพียงพอ ประกอบกับการรักษามารดาและเด็กแบบสมัยโบราณอีกด้วย

การย้ายเข้าของอำเภอนนทบุรี จะสังเกตเห็นว่าอัตราการย้ายเข้าในปี ๒๕๑๕ มีจำนวนมากถึงร้อยละ ๖๔.๓๓ ของประชากรนอกเขตเทศบาลทั้งหมด แต่ปี ๒๕๑๖ อัตราการย้ายเข้าของประชากรลดลงเหลือร้อยละ ๑๗.๙๑ ของประชากรนอกเขตทั้งหมดจากสาเหตุการตั้งฐานทัพของทหารอเมริกัน ที่อำเภอสัตหีบ หลังจากนั้นปี ๒๕๑๗, ๒๕๑๘, ๒๕๑๙ และ ๒๕๒๐ อัตราการย้ายเข้าเพิ่มขึ้นเรื่อย ๆ คือร้อยละ ๒๓.๖๐, ๒๖.๕๒, ๓๔.๖๙ และ ๓๔.๕๐ ของประชากรนอกเขตเทศบาลทั้งหมด ตามลำดับ แต่ช่วงปี ๒๕๑๙ มีอัตราเพิ่มเป็น ๓๔.๖๙ เพิ่มจากปี ๒๕๑๘ ซึ่งเพิ่มเพียง ๒๖.๕๒ ของประชากรนอกเขตเทศบาลทั้งหมด สาเหตุจากการพบแร่พลวงที่ตำบลบ่อทอง ทำให้คนอพยพเข้ามามาก ส่วนปี ๒๕๒๑ - ๒๕๒๒ อัตราการย้ายเข้าลดลงเป็นร้อยละ ๒๔.๐๔ และ ๒๓.๗๑ สาเหตุจากการห้ามขุดแร่ เพราะได้ให้แบ่งสัมปทานการขุดแร่ให้ บริษัทผู้ขอสัมปทานไปแล้ว แต่ถ้ามาพิจารณาอัตราเปอร์เซ็นต์เปลี่ยนแปลงการย้ายเข้า ของปี ๒๕๑๖ ลดลงถึงร้อยละ ๔๖.๔๔ จากปี ๒๕๑๕ ซึ่งเป็นการลดการย้ายเข้ามาคิดปกติ ส่วนอัตราการย้ายเข้าปีอื่น ๆ แล้วเป็นอัตราเพิ่มทั้งสิ้นมีปี ๒๕๑๔ ที่มีอัตราเพิ่มขึ้นถึงร้อยละ ๓๔.๔๔ ของปี ๒๕๑๔ ส่วนปี ๒๕๒๑ มีอัตราลดลงร้อยละ ๓๔.๖๖ ของปี ๒๕๒๐ และปี ๒๕๒๒ มีอัตราลดลงร้อยละ ๑๖.๔๔ ของปี ๒๕๒๑ สาเหตุจากการแยกตัวของตำบลบ่อทองที่ยกฐานะขึ้นเป็นกิ่งอำเภอบ่อทอง ทำให้ฐานของจำนวนตัวเลขประชากรเปลี่ยนแปลงไป ทำให้เห็นถึงอัตราการเปลี่ยนแปลงที่ลดลงอย่างมาก อัตราเปอร์เซ็นต์เปลี่ยนแปลงการย้ายเข้าเฉลี่ยแล้วของประชากรปี ๒๕๑๖ - ๒๕๒๐ เป็นร้อยละ ๗.๒๐ ซึ่งเป็นการย้ายเข้ามีอัตราเพิ่มปกติ ถ้าจะหาค่าเฉลี่ยควรคิดจากปี ๒๕๑๗ - ๒๕๒๐ ซึ่งเป็นค่าเฉลี่ยที่น่าเชื่อถือได้มากกว่าคือร้อยละ ๒๖.๕๐ เป็นอัตราเพิ่มขึ้นของประชากรย้ายเข้า

การย้ายออกจากตัวเลขที่แสดงให้เห็นว่าอัตราการย้ายออกของประชากร  
 นอกเขตเทศบาลมีอัตราการย้ายที่อยู่ในระดับใกล้เคียงกันสูง ๆ ต่ำ ๆ สลับกันไป ตั้งแต่  
 ปี ๒๕๑๕ - ๒๕๒๐ ส่วนปี ๒๕๒๑ - ๒๕๒๒ นั้น จะสังเกตเห็นว่าเป็นอัตราการย้ายออกลดลง  
 แต่ปรากฏว่าอัตราการย้ายออกของประชากรทั้งหมดของปี ๒๕๒๑ เป็นร้อยละ ๒๖.๗๑ และ  
 ๒๐.๘๖ ของปี ๒๕๒๒ ซึ่งอยู่ในอัตราการย้ายออกไม่ต่างกันมาก ส่วนอัตราเปลี่ยนแปลงการ  
 ย้ายออกที่ลดลงอย่างมากของปี ๒๕๒๑ เป็นร้อยละ ๖๒.๐๓ และปี ๒๕๒๒ เป็นร้อยละ  
 ๒๐.๘๗ สาเหตุจากตำบลบ่อทองได้แยกตัวออกไปยกฐานะเป็นกิ่งอำเภอบ่อทอง ทำให้ฐาน  
 จำนวนประชากรเปลี่ยนไป อัตราเปลี่ยนแปลงจึงมากผิดปกติ แต่ในช่วงปี ๒๕๒๑ และ  
 ๒๕๒๒ ก็มีอัตราย้ายออกสูงกว่าปีอื่นด้วยกัน เพราะหญิงเจริญพันธุ์ได้ย้ายไปทำการคลอดบุตร  
 ที่สถานอนามัยชั้น ๑ ในเขตเทศบาลเป็นจำนวนมากนั่นเอง



ศูนย์วิทยทรัพยากร  
 จุฬาลงกรณ์มหาวิทยาลัย

๗. กำลังแรงงานและการมีงานทำ

๗.๑ โครงสร้างประชากรเทศบาล ปี ๒๕๒๒

ตารางที่ ๒๖ แสดงโครงสร้างประชากรเทศบาลพนัสนิคม ปี ๒๕๒๒

ลักษณะวัย	ชาย				หมวดอายุ	หญิง				
	รวม% ของวัย	รวมจำนวนวัย	%	รวม		รวม	%	รวมจำนวนวัย	รวม% ของวัย	ลักษณะวัย
วัยเด็ก	๓๗.๑๕	๒,๕๕๘	๑๕.๕๕	๔๘๕	๐-๕	๘๘๕	๑๓.๑๘	๒,๓๓๒	๓๕.๕๘	วัยเด็ก
			๑๐.๕๖	๖๕๖	๕-๙	๗๐๕	๑๐.๕๕			
			๑๑.๖๕	๗๖๗	๑๐-๑๔	๗๓๘	๑๑.๕๕			
			๑๐.๕๕	๗๒๑	๑๕-๑๙	๘๖๕	๑๑.๕๒			
			๕.๘๓	๖๕๘	๒๐-๒๔	๖๘๐	๑๐.๐๘			
			๘.๕๗	๕๖๕	๒๕-๒๙	๖๑๗	๙.๑๕			
			๖.๕๓	๕๓๐	๓๐-๓๔	๕๖๕	๖.๕๘			
			๕.๗๘	๓๘๑	๓๕-๓๙	๕๐๕	๖.๐๐			
			๕.๗๑	๕๗๖	๔๐-๔๔	๓๓๕	๕.๕๗			
			๕.๒๕	๒๘๐	๔๕-๔๙	๓๓๕	๕.๐๓			
วัยหนุ่ม วัยแรงงาน	๕๘.๐๔	๓,๘๒๕	๓.๖๖	๒๕๑	๕๐-๕๔	๖๕๑	๓.๕๗	๔,๐๖๔	๖๐.๖๖	วัยสาว วัยแรงงาน
			๒.๗๘	๑๘๓	๕๕-๕๙	๖๗๕	๒.๖๕			
			๑.๕๓	๑๐๑	๖๐-๖๔	๑๐๒	๑.๕๑			
			๑.๑๒	๗๕	๖๕-๖๙	๘๐	๑.๑๕			
			๐.๕๐	๕๕	๗๐-๗๔	๖๖	๐.๗๕			
			๐.๕๓	๓๕	๗๕-๗๙	๕๐	๐.๗๕			
			๐.๓๕	๒๖	๘๐-๘๔	๒๖	๐.๓๕			
			๐.๑๕	๑๐	๘๕-๘๙	๑๗	๐.๒๕			
			๐.๐๘	๕	๙๐-๙๔	๕	๐.๐๗			
			๐.๐๕	๖	๙๕-๙๙	๒	๐.๐๓			
วัยแก่	๕.๑๘	๓๑๗	-	-	๑๐๐-๑๐๔	-	-	๖,๗๘๘	๕.๑๖	วัยแก่
			๐.๐๑	๑	๑๐๕ ขึ้นไป	-	-			



ชาย

อายุ

หญิง

วัยชรา  
ร้อยละ 4.81  
( 371 คน )

วัยชรา  
ร้อยละ 5.16  
( 348 คน )

วัยแรงงาน  
ร้อยละ 58.04  
( 3825 คน )

วัยแรงงาน  
ร้อยละ 60.26  
( 4064 คน )

วัยเด็ก  
ร้อยละ 37.15  
( 2448 คน )

วัยเด็ก  
ร้อยละ 34.58  
( 2332 คน )

อัตราส่วนร้อยละ 15 14 13 12 11 10 9 8 7 6 5 4 3 2 1 0

105 ขึ้นไป  
100 - 104  
95 - 99  
90 - 94  
85 - 89  
80 - 84  
75 - 79  
70 - 74  
65 - 69  
60 - 64  
55 - 59  
50 - 54  
45 - 49  
40 - 44  
35 - 39  
30 - 34  
25 - 29  
20 - 24  
15 - 19  
10 - 14  
5 - 9  
0 - 4

0 1 2 3 4 5 6 7 8 9 10 11 12 13 14 15 อัตราส่วนร้อยละ

แผนภูมิที่ ๑๓

๗.๒ ประชากรวัยแรงงานของเทศบาลเมืองพนัสนิคม ปี ๒๕๒๒

พิจารณาได้จากตารางที่ ๒๖ โครงสร้างของประชากรที่มีอายุระดับต่าง ๆ กัน กล่าวคือ ในช่วงอายุเท่าใด ซึ่งระดับอายุของประชากรจะเป็นตรรกะนี้ชี้ให้เห็นว่าบุคคลเหล่านี้สมควรมีอาชีพการงานหรือไม่ สำหรับประชากรในวัยแรงงานช่วงอายุ ๑๕ - ๕๔ ปี มีจำนวนประชากรวัยแรงงานทั้งสิ้น ๗,๕๕๔ คน ในเทศบาลเมืองพนัสนิคม โดยแบ่งเป็นวัยแรงงานชาย ๓,๕๒๕ คน คิดเป็นร้อยละ ๕๕.๐๔ วัยแรงงานหญิง ๔,๐๒๙ คนคิดเป็นร้อยละ ๖๐.๒๖ จะเห็นว่าในช่วงอายุ ๑๕- ๕๔ ปี มีประชากรหญิงในวัยแรงงานมากกว่าประชากรชายในวัยแรงงาน ส่วนประชากรในวัยเด็ก อายุ ๐- ๑๔ ปีมีประชากรในวัยเด็กทั้งสิ้น ๔,๗๕๐ คน ในเทศบาลเมืองพนัสนิคม โดยแบ่งเป็นวัยเด็กชาย ๒,๔๔๔ คน คิดเป็นร้อยละ ๓๗.๑๕ วัยเด็กหญิง ๒,๓๐๖ คน คิดเป็นร้อยละ ๓๔.๕๘ จะเห็นว่าในช่วงอายุ ๐-๑๔ ปี มีประชากรวัยเด็กชายมากกว่าประชากรวัยเด็กหญิง เป็นที่น่าสังเกตว่าประชากรชายที่มีอายุ ๑๕-๕๔ปี มีปริมาณน้อยกว่าประชากรหญิงในวัยเดียวกันทั้ง ๆ ที่ประชากรในวัยเด็กชายมากกว่าประชากรในวัยเด็กหญิง ซึ่งอาจวิเคราะห์ได้ว่าสาเหตุที่ประชากรวัยแรงงานชายน้อยกว่าประชากรในวัยแรงงานหญิง เพราะการอพยพออกจากถิ่นเดิมเพื่อการประกอบอาชีพและศึกษาเล่าเรียนในที่ต่าง ๆ มากกว่าประชากรหญิงนั่นเอง ส่วนประชากรวัยนอกแรงงานคืออายุ ๖๐ ปีขึ้นไป มีอยู่ ๖๖๕ คน โดยแบ่งเป็นประชากรวัยนอกแรงงานชาย ๓๑๗ คน คิดเป็นร้อยละ ๔.๘๐ ส่วนประชากรวัยนอกแรงงานหญิง ๓๔๘ คน คิดเป็นร้อยละ ๕.๑๖

จุฬาลงกรณ์มหาวิทยาลัย

ชาย

อายุ

หญิง

วัยชรา

ร้อยละ 4.81

วัยชรา

ร้อยละ 5.16

วัยแรงงาน

ร้อยละ 58.04

วัยแรงงาน

ร้อยละ 60.2

วัยเด็ก

ร้อยละ 37.15

วัยเด็ก

ร้อยละ 34.6

อัตราส่วนร้อยละ 60 50 40 30 20 10 0 0 10 20 30 40 50 60 อัตราส่วนร้อยละ

แผนภูมิที่ ๑๔

แสดงโครงสร้างแรงงานของชุมชนเทศบาลเมืองหนองบัว ๒๕๒๒

ตารางที่ ๒๗ แสดงโครงสร้างประชากรนอกเขตเทศบาลพนัสนิคม ปี ๒๕๒๒

ลักษณะวัย	ชาย				หมวดอายุ	หญิง				ลักษณะวัย
	รวม% ของวัย	รวมจำนวนวัย	%	รวม		รวม	%	รวมจำนวนวัย	รวม% ของวัย	
วัยเด็ก	๓๕.๘๘	๑๘,๗๕๖	๑๐.๒๓	๕,๖๓๐	๐-๔	๕,๓๘๕	๑๐.๐๐	๑๘,๘๘๕	๓๕.๐๗	วัยเด็ก
			๑๒.๔๑	๖,๘๒๔	๕-๙	๖,๕๓๑	๑๒.๑๒			
			๑๓.๒๖	๗,๒๙๗	๑๐-๑๔	๖,๘๗๔	๑๒.๕๕			
			๑๒.๘๘	๗,๐๙๖	๑๕-๑๙	๖,๘๑๔	๑๒.๘๓			
			๑๐.๐๒	๕,๕๑๓	๒๐-๒๔	๕,๓๗๓	๙.๕๗			
วัยหนุ่ม วัยแรงงาน	๕๗.๖๕	๓๑,๗๓๒	๗.๗๕	๔,๒๖๘	๒๕-๒๙	๔,๑๘๕	๗.๗๒	๓๐,๕๒๒	๕๗.๓๔	วัยสาว วัยแรงงาน
			๕.๙๑	๓,๒๕๒	๓๐-๓๔	๓,๑๖๙	๕.๘๘			
			๕.๕๒	๓,๐๓๘	๓๕-๓๙	๒,๙๖๐	๕.๕๔			
			๕.๐๕	๒,๗๘๐	๔๐-๔๔	๒,๗๑๐	๕.๐๓			
			๕.๓๘	๒,๘๑๕	๔๕-๔๙	๒,๓๕๓	๕.๓๗			
			๓.๕๒	๑,๘๘๓	๕๐-๕๔	๑,๘๓๕	๓.๕๑			
			๒.๗๐	๑,๔๘๗	๕๕-๕๙	๑,๔๕๐	๒.๗๐			
			๑.๕๐	๑,๐๘๖	๖๐-๖๔	๑,๑๕๓	๒.๒๑			
			๑.๖๓	๘๘๘	๖๕-๖๙	๑,๐๒๕	๑.๕๐			
			๑.๒๐	๖๕๘	๗๐-๗๔	๗๕๑	๑.๓๔			
วัยแก่	๖.๕๖	๓,๕๕๘	๐.๘๘	๔๖๘	๗๕-๗๙	๕๓๕	๐.๘๘	๔,๐๖๐	๗.๕๔	วัยแก่
			๐.๘๘	๒๖๒	๘๐-๘๔	๒๘๘	๐.๕๕			
			๐.๒๓	๑๒๔	๘๕-๘๙	๑๔๗	๐.๒๗			
			๐.๑๒	๖๕	๙๐-๙๔	๗๕	๐.๑๔			
			๐.๐๖	๓๒	๙๕-๙๙	๓๖	๐.๐๗			
			-	-	๑๐๐-๑๐๔	-	-			
๖.๕๖	๓,๕๕๘	-	-	๑๐๕ ขึ้นไป	-	-	๕,๐๖๐	๗.๕๔		
	๕๕,๐๕๖						๕๗,๘๗๗			

ชาย

อายุ

หญิง

วัยชรา  
ร้อยละ 6.46  
( 3558 คน )

วัยแรงงาน  
ร้อยละ 57.65  
( 31,732 คน )

วัยเด็ก  
ร้อยละ 35.85  
( 19,756 คน )

อัตราส่วนร้อยละ

วัยชรา  
ร้อยละ 7.54  
( 4060 คน )

วัยแรงงาน  
ร้อยละ 57.39  
( 30,922 คน )

วัยเด็ก  
ร้อยละ 35.07  
( 18,895 คน )

อัตราส่วนร้อยละ

แผนภูมิที่ ๑๕.

แสดงโครงสร้างประชากรอำเภอพนัสนิคม (นอกเขตเทศบาล) ปี 2522

๗.๕ ประชากรวัยแรงงานนอกเขตเทศบาล ปี ๒๕๖๒

จากตารางที่ ๒๗ สำหรับประชากรในวัยแรงงานอยู่ช่วงอายุ ๑๕ - ๕๙ ปี ของอำเภอพนัสนิคม (นอกเขตเทศบาล) มีจำนวนประชากรวัยแรงงานทั้งสิ้น ๖๒,๖๕๔ คน โดยแบ่งเป็นวัยแรงงานชาย ๓๑,๗๓๒ คน คิดเป็นร้อยละ ๕๗.๖๕ วัยแรงงานหญิง ๓๐,๙๒๒ คน คิดเป็นร้อยละ ๔๙.๓๕ จะเห็นว่าวัยแรงงานหญิงกับวัยแรงงานชาย ต่างกันเล็กน้อยเท่านั้น ประชากรในวัยเด็กชายมากกว่าประชากรในวัยเด็กหญิงเล็กน้อยเช่นกัน ประชากรในวัยเด็กชายมากกว่าประชากรในวัยเด็กหญิงเล็กน้อยเช่นกัน คือประชากรวัยเด็กชาย มี ๑๔,๗๕๖ คน คิดเป็นร้อยละ ๓๔.๔๕ ประชากรวัยเด็กหญิงมี ๑๔,๔๔๔ คน คิดเป็นร้อยละ ๓๔.๐๗ ซึ่งต่างกันเพียง ๐.๗๘ เท่านั้นเอง ส่วนประชากรจะสังเกตได้ว่า ประชากรในวัยแรงงานชายกับหญิง จะมีสัดส่วนใกล้เคียงกันมาก การอพยพออกจากถิ่นเดิมจึงมีน้อยมากเป็นเพราะแรงงานนอกเขตเทศบาลส่วนมากเป็นแรงงานเกษตร ซึ่งต้องใช้แรงงานเป็นจำนวนมากอยู่แล้ว ประชากรนอกแรงงาน (วัยชรา) คือ ๖๐ ปีขึ้นไปมีอยู่ ๗,๖๔๑ คน โดยแบ่งออกเป็นประชากรวัยนอกแรงงานชาย ๓,๕๕๕ คน คิดเป็นร้อยละ ๖.๕๖ ประชากรวัยนอกแรงงานหญิง ๔,๐๘๖ คน คิดเป็นร้อยละ ๗.๕๔ จะสังเกตเห็นว่าประชากรชายตอนวัยเด็กและวัยแรงงานมากกว่าประชากรหญิง แต่เข้าวัยชราประชากรชายน้อยกว่าประชากรหญิง ซึ่งอาจจะวิเคราะห์ได้ว่าประชากรชายมีอายุสั้นกว่าและตายมากกว่าประชากรหญิง

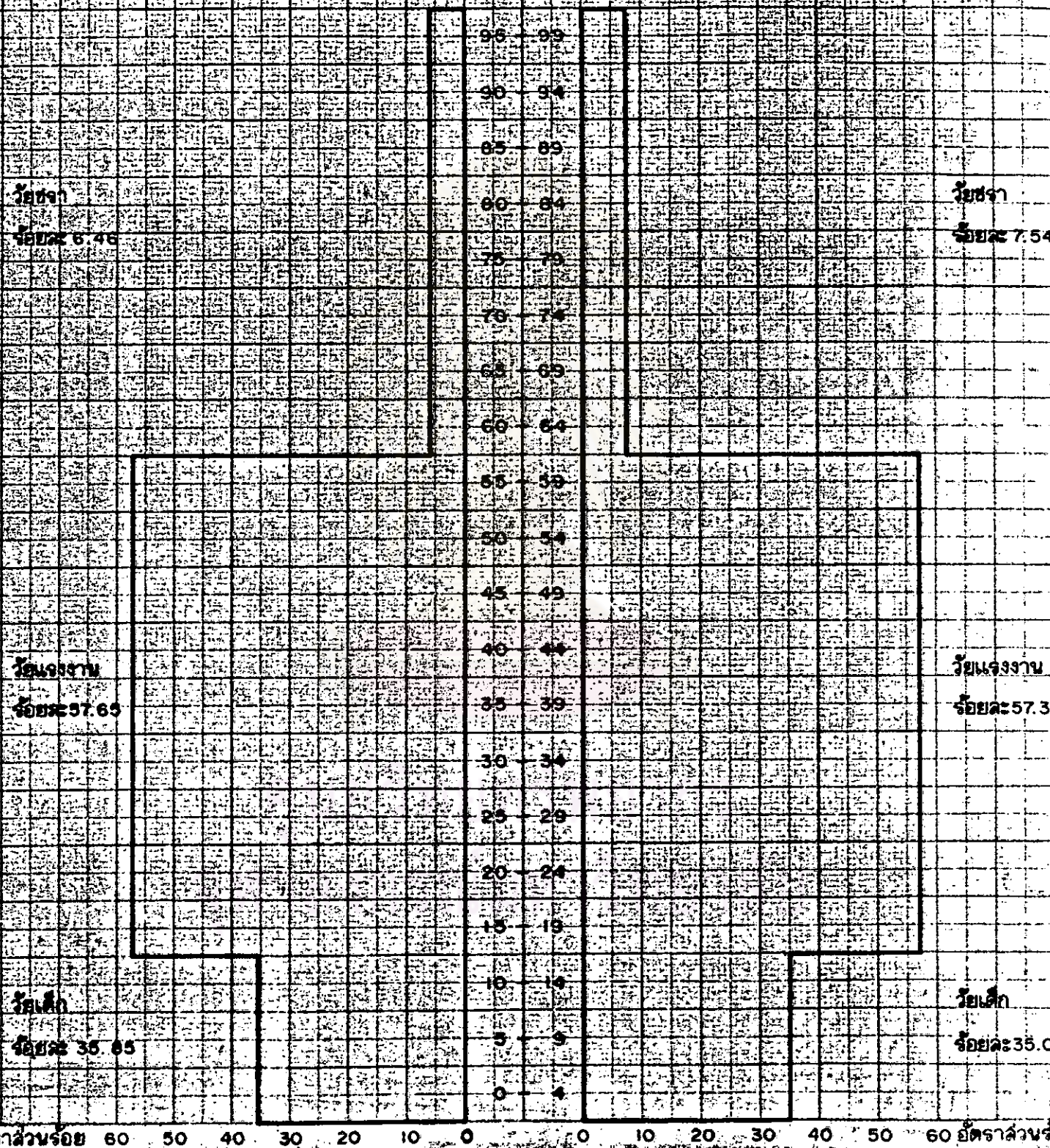
ศูนย์วิทยทรัพยากร  
จุฬาลงกรณ์มหาวิทยาลัย

ชาย

ชาย

หญิง

๑๐๗



อัตราส่วนร้อยละ 60 50 40 30 20 10 0 0 10 20 30 40 50 60 อัตราส่วนร้อยละ

แผนภูมิที่ ๑๖

แสดงโครงสร้างแรงงานของสำนักงานพัฒนาฯ (นอกเขตเทศบาล) ปี 2522

๘. แนวโน้มอัตราเพิ่มของประชากร ปี ๒๕๐๔ - ๒๕๒๒

แนวโน้มของประชากรจากสถิติวิเคราะห์แนวโน้มของประชากรในเขตเทศบาลและนอกเขตเทศบาลเพื่อให้ทราบอัตราการเพิ่มขึ้นเล็กน้อยเพียงใด โดยพิจารณาจากสถิติจำนวนประชากรของเทศบาลและอำเภอพนัสนิคม (นอกเขตเทศบาล) ในปี ๒๕๐๔ - ๒๕๒๒ โดยแบ่งออกเป็นช่วง ๆ แต่ละช่วงห่างกัน ๕ ปี เป็นระยะเวลา ๓ ช่วงคือ

ช่วงปี ๒๕๐๔ - ๒๕๑๒

ช่วงปี ๒๕๑๓ - ๒๕๑๗

ช่วงปี ๒๕๑๘ - ๒๕๒๒

จะเห็นการหาอัตราเพิ่มโดยแยกออกเป็น ๒ ส่วนคือ

๘.๑ การหาอัตราเพิ่มในเขตเทศบาล

๘.๒ การหาอัตราเพิ่มนอกเขตเทศบาล

๘.๑ การหาอัตราเพิ่มในเขตเทศบาล จากตารางที่ ๒๔ เริ่มจากปี ๒๕๐๔ ถึง ๒๕๑๒ เป็นช่วงที่ ๑ สัดส่วนจำนวน ชาย ต่อ หญิงนั้น ชายมีจำนวนมากกว่าหญิงเป็นสัดส่วน ๑.๐ ต่อ ๐.๘๔ ในปี ๒๕๐๔, ๒๕๐๘ และเพิ่มเป็น ๑.๐ ต่อ ๐.๘๔ ในปี ๒๕๑๐, ๒๕๑๑ และ ๑.๐ ต่อ ๑.๐ ในปี ๒๕๑๒ ตามลำดับ เมื่อรวมช่วง ๔ ปี ตั้งแต่ปี ๒๕๐๔ - ๒๕๑๒ สัดส่วนจำนวนระหว่าง ชาย - หญิง เป็น ๑.๐ ต่อ ๐.๘๔ แต่ถ้ามาพิจารณา สัดส่วนอัตราเพิ่มของ ชาย-หญิงแล้ว จะเห็นว่าอัตราเพิ่มของหญิงมากกว่าชายในช่วงเวลา ๑๔ ปี เว้นปี ๒๕๑๔ ที่สัดส่วนชายมากกว่าหญิง ๑.๐ ต่อ ๐.๘๑ ปี ๒๕๑๗ เป็นสัดส่วน ๑.๐ ต่อ ๐.๘๒ ปี ๒๕๑๘ เป็นสัดส่วน ๑.๐ ต่อ ๐.๘๒ และในปี ๒๕๒๑, ๒๕๒๒ เป็นสัดส่วน ๑.๐ ต่อ ๐.๘๔, ๑.๐ ต่อ ๐.๖๕ ตามลำดับ



ตารางที่ ๒๘ แสดงอัตราส่วนเพิ่ม รวมและสัดส่วนจำนวน สัดส่วนอัตราเพิ่มแยกเป็น เพศชาย : หญิง แบ่งเป็นช่วง ๆ ละ ๕ ปี ของเทศบาลเมืองพิจิตร

ปี	จำนวนประชากร							
	ชาย	อัตราเพิ่ม	หญิง	อัตราเพิ่ม	สัดส่วนจำนวนชาย หญิง	สัดส่วนอัตราเพิ่มชาย หญิง	รวม	อัตราเพิ่ม
๒๕๐๗	๕,๓๘๘	-	๕,๒๖๘	-	-	-	๑๐,๖๕๖	-
๒๕๐๘	๕,๕๖๕	๓.๒๗	๕,๔๕๖	๓.๓๘	๑.๐:๑.๐๕๕	๑.๐:๑.๐๓	๑๑,๐๒๑	๓.๓๓
๒๕๐๙	๕,๖๖๖	๑.๘๒	๕,๕๗๖	๒.๓๕	๑.๐:๑.๐๕๕	๑.๐:๑.๓๑	๑๑,๒๔๒	๒.๑๑
๒๕๑๐	๕,๘๑๘	๒.๗๐	๕,๗๘๒	๒.๕๘	๑.๐:๑.๐๕๕	๑.๐:๑.๑๐	๑๑,๖๐๐	๒.๘๔
๒๕๑๑	๕,๘๘๗	๑.๑๗	๕,๘๘๑	๒.๕๒	๑.๐:๑.๐๕๕	๑.๐:๒.๐๖	๑๑,๗๖๘	๑.๘๐
๒๕๑๒	๕,๙๖๔	๑.๓๑	๕,๙๘๗	๑.๘๐	๑.๐:๑.๐	๑.๐:๑.๓๗	๑๑,๙๕๑	๑.๕๖
	๒๘,๙๑๐	๒.๐๕	๒๘,๖๓๒	๒.๖๐	๑.๐:๑.๐๕๕	๑.๐:๑.๒๗	๕๗,๕๔๒	๒.๓๓
๒๕๑๓	๖,๐๓๔	๑.๑๗	๖,๑๑๓	๒.๑๐	๑.๐:๑.๐๑๑	๑.๐:๑.๘๐	๑๒,๑๔๗	๑.๖๔
๒๕๑๔	๖,๑๔๐	๑.๗๖	๖,๒๑๑	๑.๖๐	๑.๐:๑.๐๑๑	๑.๐:๑.๙๑	๑๒,๓๕๑	๑.๖๘
๒๕๑๕	๖,๑๓๕	๐.๐๘	๖,๒๒๑	๐.๑๖	๑.๐:๑.๐๑๑	๑.๐:๐.๒๔	๑๒,๓๕๖	๐.๐๘
๒๕๑๖	๖,๑๘๓	๐.๗๘	๖,๓๑๐	๑.๕๓	๑.๐:๑.๐๑๒	๑.๐:๑.๘๓	๑๒,๔๙๓	๑.๑๑
๒๕๑๗	๖,๒๙๑	๑.๗๘	๖,๔๐๑	๑.๕๔	๑.๐:๑.๐๑๒	๑.๐:๑.๘๒	๑๒,๖๙๒	๑.๖๐
	๓๐,๗๘๓	๑.๐๘	๓๑,๒๕๖	๑.๓๘	๑.๐:๑.๐๑๑	๑.๐:๑.๒๕	๖๒,๐๓๙	๑.๒๖
๒๕๑๘	๖,๓๖๗	๑.๒๑	๖,๔๗๒	๑.๑๑	๑.๐:๑.๐๑๒	๑.๐:๑.๙๒	๑๒,๘๓๙	๑.๑๖
๒๕๑๙	๖,๔๕๑	๑.๓๒	๖,๕๖๓	๑.๕๑	๑.๐:๑.๐๑๒	๑.๐:๑.๐๗	๑๓,๐๑๔	๑.๓๗
๒๕๒๐	๖,๔๘๐	๐.๔๕	๖,๖๕๐	๑.๓๓	๑.๐:๑.๐๑๓	๑.๐:๒.๙๖	๑๓,๑๓๐	๐.๘๙
๒๕๒๑	๖,๕๔๗	๑.๐๓	๖,๗๑๕	๑.๕๘	๑.๐:๑.๐๑๓	๑.๐:๑.๙๕	๑๓,๒๖๒	๑.๐๑
๒๕๒๒	๖,๕๙๐	๐.๖๖	๖,๗๘๕	๑.๕๓	๑.๐:๑.๐๑๒	๑.๐:๑.๖๕	๑๓,๓๗๕	๐.๕๔
	๓๒,๕๓๕	๐.๕๓	๓๓,๑๕๕	๑.๐๕	๑.๐:๑.๐๑๒	๑.๐:๑.๑๓	๖๕,๖๙๐	๐.๕๙
เฉลี่ยอัตราเพิ่ม								
ปี ๒๕๐๘ - ๒๕๒๒		๑.๓๕		๑.๖๗	๑.๐	๑.๐๑๑	๑.๐:๑.๒๕	๑.๕๑

ตารางที่ ๒๘. แสดงสัดส่วนอัตราเพิ่มประชากรชาย : ประชากรหญิงที่ประชากรชายมี  
จำนวนมากกว่า (ในเขตเทศบาล)

ปี	ประชากรชาย	ประชากรหญิง	สัดส่วนจำนวนชาย-หญิง
๒๕๑๔	๖,๑๔๐	๖,๒๑๑	๑.๐ : ๐.๙๖
๒๕๑๗	๖,๒๙๖	๖,๔๐๑	๑.๐ : ๐.๙๘
๒๕๑๘	๖,๓๖๗	๖,๔๗๒	๑.๐ : ๐.๙๘
๒๕๒๑	๖,๕๔๗	๖,๗๕๑	๑.๐ : ๐.๙๕
๒๕๒๒	๖,๕๙๐	๖,๗๔๕	๑.๐ : ๐.๖๕

ในช่วงที่ ๒ ปี ๒๕๑๓ - ๒๕๑๗ เป็นเวลา ๔ ปี จะสังเกตได้ว่าสัดส่วนจำนวนชาย  
ต่อหญิงนั้น ชายมีจำนวนน้อยกว่าหญิงเพราะอัตราการเพิ่มของหญิงสูงกว่าชายในช่วงปี ๒๕๑๔  
ถึง ๒๕๑๖ สัดส่วนจำนวนชายต่อหญิงเป็น ๑.๐ : ๑.๐๑ ในปี ๒๕๑๓ - ๒๕๑๕ ส่วนในปี ๒๕๑๖  
ถึง ๒๕๑๗ เพิ่มสัดส่วนจำนวนชายต่อหญิงเป็น ๑.๐ : ๑.๐๒ เมื่อรวมช่วง ๔ ปี ตั้งแต่ปี ๒๕๑๓  
ถึง ๒๕๑๗ สัดส่วนจำนวนระหว่างชาย-หญิง เป็น ๑.๐ : ๑.๐๑ แต่ถ้ามาพิจารณาสัดส่วนอัตรา  
เพิ่มของชาย-หญิงแล้ว ของหญิงก็ยังมากกว่าชายอยู่ ซึ่งจะเห็นค่าเฉลี่ยของปี ๒๕๑๓ - ๒๕๑๗  
สัดส่วนอัตราเพิ่มประชากรชายต่อสัดส่วนอัตราเพิ่มประชากรหญิง เป็น ๑.๐ : ๑.๒๕ ในปี ๒๕๑๔  
สัดส่วนอัตราเพิ่มชายมากกว่าหญิง เป็น ๑.๐ : ๐.๙๑ และในปี ๒๕๑๗ สัดส่วนอัตราเพิ่มชายมาก  
กว่าหญิงเป็น ๑.๐ : ๐.๘๒ จากตารางที่ ๒๘

ในช่วงที่ ๓ ปี ๒๕๑๘ - ๒๕๒๒ ตารางที่ ๒๘ เป็นเวลา ๕ ปี จะสังเกตได้ว่า  
สัดส่วนจำนวนชายต่อหญิงนั้น ชายมีจำนวนน้อยกว่าหญิงในสัดส่วนจำนวนชายต่อหญิง ๑.๐ : ๑.๐๒  
ในช่วงเฉลี่ยปี ๒๕๑๘ - ๒๕๒๒ แต่ถ้ามาพิจารณาสัดส่วนอัตราเพิ่มของชายต่อหญิงแล้วของหญิงก็  
ยังมากกว่าชายอยู่เป็นสัดส่วนอัตราเพิ่ม ๑.๐ : ๑.๑๓ แต่ถ้าสังเกตสัดส่วนจำนวนและสัดส่วน  
อัตราเพิ่มของชายต่อหญิงแล้ว จะเห็นว่าสัดส่วนจำนวนหญิงเพิ่มสูงขึ้นในแต่ละช่วงมากกว่าของชาย  
แต่สัดส่วนอัตราเพิ่มของชายต่อหญิงจะเห็นว่าอัตราเพิ่มของหญิงลดลงจากช่วงปีก่อน ๆ ในขณะที่  
อัตราเพิ่มของชายเพิ่มสูงขึ้น

ตารางที่ ๓๐ แสดงสัดส่วนจำนวน สัดส่วนอัตราเพิ่มของชาย - หญิง ในช่วง ๑๔ ปี โดยแบ่งเป็น ๓ ช่วง ๆ ละ ๕ ปี ในเขตเทศบาล

ปี	จำนวนประชากร			สัดส่วนอัตราเพิ่มชาย : หญิง
	ชาย	หญิง	สัดส่วนจำนวนชาย : หญิง	
๒๕๐๘-๑๒	๒๘,๕๑๐	๒๘,๖๓๒	๑.๐ : ๐.๔๔	๑.๐ : ๑.๒๗
๒๕๑๓-๑๗	๓๐,๗๘๓	๓๑,๒๕๖	๑.๐ : ๑.๐๑	๑.๐ : ๑.๒๔
๒๕๑๘-๒๒	๓๒,๔๓๔	๓๓,๑๔๔	๑.๐ : ๑.๐๒	๑.๐ : ๑.๑๓
เฉลี่ยปี ๒๕๐๘-๒๕๒๒			๑.๐ : ๑.๐๑	๑.๐ : ๑.๒๔

๔.๒ การหาอัตราส่วนเพิ่มนอกเขตเทศบาล เริ่มจากปี ๒๕๐๘ - ๒๕๑๒, ๒๕๑๓-๒๕๑๗ และปี ๒๕๑๘-๒๕๒๒ เป็น ๓ ช่วง ๆ ละ ๕ ปี จากตารางที่ ๓๑ จะสังเกตเห็นได้ว่าสัดส่วนจำนวนชายต่อหญิงทั้ง ๓ ช่วง ตั้งแต่ปี ๒๕๐๘ - ๒๕๑๒, ๒๕๑๓-๒๕๑๗ และ ๒๕๑๘ ถึง ๒๕๒๒ ประชากรชายมีสัดส่วนจำนวนมากกว่าสัดส่วนประชากรหญิงเป็น ๑.๐ : ๐.๔๔, ๑.๐ : ๐.๔๔ และ ๑.๐ : ๐.๔๔ ตามลำดับ

ตารางที่ ๓๑ สัดส่วนอัตราเพิ่มชายต่อหญิง ในช่วงปี ๒๕๐๘ - ๒๕๒๑ สัดส่วนอัตราเพิ่มชายมากกว่าหญิง เป็น ๑.๐ : ๐.๔๔ ช่วงปี ๒๕๑๓ - ๒๕๑๗ สัดส่วนอัตราเพิ่มชาย น้อยกว่าหญิงเป็น ๑.๐ : ๑.๐๒ และช่วงปี ๒๕๑๘ - ๒๕๒๒ สัดส่วนอัตราการเพิ่มของชายกลับมากกว่าของหญิงอีกเป็น ๑.๐ : ๐.๔๑ สลับกัน ซึ่งในช่วงดังกล่าวอัตราเพิ่มของชายมีมากกว่าของหญิง เว้นบางปีที่อัตราเพิ่มของหญิงมากกว่าแต่เมื่อเฉลี่ยของทั้ง ๓ ช่วงเวลา อัตราเพิ่มของชายมากกว่ากล่าวคือ ๑.๐ : ๐.๗๓

ตารางที่ ๓๑:

แสดงอัตราส่วนเพิ่มรวม และสัดส่วนจำนวน สัดส่วนอัตราเพิ่ม แยกเป็นเพศชาย หญิง แบ่งเป็นช่วงๆ ละ ๕ ปี ของอำเภอพนัสนิคม (นอกเขตเทศบาล)

ปี	จำนวนประชากร							
	ชาย	อัตราเพิ่ม	หญิง	อัตราเพิ่ม	สัดส่วนจำนวนชาย : หญิง	สัดส่วนอัตราเพิ่มชาย : หญิง	รวม	อัตราเพิ่ม
๒๕๐๗	๔๐,๒๖๔	-	๓๙,๘๒๘	-	-	-	๘๐,๐๙๒	-
๒๕๐๘	๔๑,๙๐๘	๔.๒๐	๔๑,๘๓๒	๔.๐๓	๑.๐ : ๐.๙๙	๑.๐ : ๐.๙๖	๘๓,๗๔๐	๘.๑๒
๒๕๐๙	๔๓,๒๖๗	๓.๒๔	๔๒,๘๑๖	๓.๓๔	๑.๐ : ๐.๙๙	๑.๐ : ๑.๐๓	๘๖,๐๘๓	๓.๒๙
๒๕๑๐	๔๔,๕๕๑	๒.๙๗	๔๓,๙๐๗	๒.๔๕	๑.๐ : ๐.๙๙	๑.๐ : ๐.๙๖	๘๘,๔๕๘	๒.๗๖
๒๕๑๑	๔๖,๐๓๘	๓.๓๔	๔๕,๓๐๐	๓.๑๗	๑.๐ : ๐.๙๘	๑.๐ : ๐.๙๔	๙๑,๓๓๘	๓.๒๖
๒๕๑๒	๔๗,๒๖๗	๒.๖๗	๔๖,๖๒๒	๒.๙๒	๑.๐ : ๐.๙๘	๑.๐ : ๑.๐๔	๙๓,๘๘๙	๒.๗๙
	๒๒๓,๐๓๑	๓.๒๘	๒๒๐,๐๗๗	๓.๒๐	๑.๐ : ๐.๙๙	๑.๐ : ๐.๙๘	๔๔๓,๑๐๘	๓.๒๔
๒๕๑๓	๔๘,๗๓๕	๓.๑๑	๔๘,๑๘๗	๓.๒๙	๑.๐ : ๐.๙๙	๑.๐ : ๑.๐๖	๙๖,๙๒๒	๓.๒๐
๒๕๑๔	๕๑,๐๒๒	๔.๖๙	๕๐,๑๐๙	๔.๐๕	๑.๐ : ๐.๙๘	๑.๐ : ๐.๙๖	๑๐๑,๑๓๑	๔.๓๔
๒๕๑๕	๕๕,๓๙๖	๖.๖๐	๕๓,๒๒๒	๖.๒๑	๑.๐ : ๐.๙๘	๑.๐ : ๐.๙๔	๑๐๘,๖๑๘	๖.๔๕
๒๕๑๖	๕๕,๓๙๗	๑.๘๕	๕๔,๕๐๒	๒.๒๒	๑.๐ : ๐.๙๘	๑.๐ : ๑.๒๐	๑๐๙,๙๐๙	๒.๐๓
๒๕๑๗	๕๖,๓๑๖	๑.๖๖	๕๕,๗๖๒	๒.๕๐	๑.๐ : ๐.๙๙	๑.๐ : ๑.๕๐	๑๑๒,๐๗๘	๒.๐๘
	๒๖๕,๘๖๒	๓.๕๘	๒๖๑,๖๕๒	๓.๖๕	๑.๐ : ๐.๙๘	๑.๐ : ๑.๐๒	๕๒๗,๕๑๔	๓.๖๒
๒๕๑๘	๕๘,๐๓๓	๓.๐๕	๕๗,๒๗๕	๒.๗๑	๑.๐ : ๐.๙๙	๑.๐ : ๐.๙๘	๑๑๕,๓๐๘	๒.๘๘
๒๕๑๙	๖๒,๖๕๖	๗.๙๕	๖๐,๖๗๕	๕.๙๔	๑.๐ : ๐.๙๗	๑.๐ : ๐.๗๕	๑๒๓,๓๓๑	๖.๙๕
๒๕๒๐	๖๕,๓๗๗	๒.๓๖	๖๒,๐๓๓	๒.๒๘	๑.๐ : ๐.๙๖	๑.๐ : ๐.๘๑	๑๒๖,๔๑๐	๒.๕๐
๒๕๒๑	๕๕,๐๕๐	๑๖.๐๖	๕๒,๙๖๐	๑๕.๖๓	๑.๐ : ๐.๙๘	๑.๐ : ๐.๙๑	๑๐๗,๐๑๐	๑๕.๓๖
๒๕๒๒	๕๕,๐๕๖	๑.๘๖	๕๓,๘๗๗	๑.๗๓	๑.๐ : ๐.๙๘	๑.๐ : ๐.๙๓	๑๐๘,๙๓๓	๑.๘๐
	๒๙๕,๑๕๒	๓.๙๑	๒๙๖,๘๑๙	๓.๑๖	๑.๐ : ๐.๙๘	๑.๐ : ๐.๘๑	๕๙๑,๙๗๑	๓.๕๓
เฉลี่ยอัตราส่วนเพิ่ม ปี ๒๕๐๘ - ๒๕๒๒		๓.๕๙		๓.๓๕	๑.๐ : ๐.๙๘	๑.๐ : ๐.๙๓		๓.๕๖

ตารางที่ ๓๒. สัดส่วนอัตราเพิ่มประชากรชาย - ประชากรหญิง ที่ประชากรหญิงมีอัตรา  
เพิ่มมากกว่านอกเขตเทศบาล

ปี	ประชากรชาย	ประชากรหญิง	สัดส่วนอัตราเพิ่ม ชาย : หญิง	
๒๕๐๘	๔๓,๒๖๗	๔๒,๘๑๖	๑.๐	๑.๐๓
๒๕๑๒	๔๗,๒๖๗	๔๖,๖๒๒	๑.๐	๑.๐๘
๒๕๑๓	๔๘,๗๓๔	๔๘,๑๕๗	๑.๐	๑.๐๖
๒๕๑๖	๕๕,๓๘๗	๕๔,๔๐๒	๑.๐	๑.๒๐
๒๕๑๗	๕๖,๓๑๖	๕๕,๗๖๒	๑.๐	๑.๕๑

เมื่อได้พิจารณาสัดส่วนจำนวนและสัดส่วนอัตราเพิ่ม ทั้งในเขตและนอกเขตเทศบาล จากตารางที่ ๒๘, ๓๑ พอจะวิเคราะห์ได้ว่าในเขตเทศบาลสัดส่วนจำนวนระหว่าง ชายต่อหญิงนั้นในช่วงปี ๒๕๐๘ - ๒๕๑๒ นั้น จำนวนประชากรชายมากกว่าประชากรหญิงในสัดส่วน ๑.๐ : ๐.๙๘ แต่ในช่วงปี ๒๕๑๓ - ๒๕๑๗ และในช่วงปี ๒๕๑๘ - ๒๕๒๒ จำนวนประชากรหญิง กลับมากกว่าประชากรชายในสัดส่วน ๑.๐ : ๑.๐๑ : ๑.๐๒ ซึ่งจำนวนสัดส่วนระหว่างชายต่อหญิง จะเพิ่มขึ้น ลดลงเป็นตัวแปรผันตามอัตราเพิ่ม อัตราลด ซึ่งสัดส่วนจำนวนเฉลี่ยชายต่อหญิงเป็น ๑.๐ : ๑.๐๑ นั่นคือ จำนวนประชากรหญิงมีจำนวนมากกว่าประชากรชายนอกเขตเทศบาล สัดส่วนจำนวนชายต่อหญิงในสัดส่วน ๑.๐ : ๐.๙๘, ๑.๐ : ๐.๙๘ และ ๑.๐ : ๐.๙๘ ในช่วงปี ๒๕๐๘-๒๕๑๒, ๒๕๑๓-๒๕๑๗ และ ๒๕๑๘ - ๒๕๒๒ ซึ่งสัดส่วนประชากรชายมากกว่าประชากรหญิงทั้งนี้เนื่องจากสาเหตุการเคลื่อนย้ายถิ่นของประชากรชายในเขตเทศบาลมากกว่าการเคลื่อนย้ายถิ่นของประชากรชาย นอกเขตเทศบาล เพราะอาชีพของคนในเขตเทศบาลจะเป็นด้าน การพาณิชย์ และบริการเมื่อประชากรเพิ่มงานในเขตเทศบาลมีไม่เพียงพอประชากรชายจึงมีการย้ายถิ่นเพื่อไปหางานทำที่อื่น ซึ่งตรงข้ามกับประชากรนอกเขตเทศบาล ซึ่งมีอาชีพด้านการเกษตร ซึ่งต้องใช้แรงงานมาก และส่วนมากเป็นแรงงานผู้ชาย จึงไม่มีการเคลื่อนย้ายถิ่นไปทำมาหากินที่อื่น ซึ่งเป็นแนวโน้มด้านแรงงานนอกเขตเทศบาลยังคงอยู่ แต่ได้มีการส่งเสริมเพื่อดึงแรงงานในเขตเทศบาลก็คงไม่มีปัญหาการดึงแหล่งอุตสาหกรรม

จากตารางที่ ๓๐ ... สัดส่วนอัตราเพิ่มในเขตเทศบาลระหว่างชายต่อหญิงในช่วงปี ๒๕๐๘ - ๒๕๑๒ , ๒๕๑๓-๒๕๑๗, ๒๕๑๘-๒๕๒๒ นั้น จะสังเกตเห็นว่าประชากรหญิงมีอัตราเพิ่มมากกว่าชายในสัดส่วนชาย หญิง ๑.๐ : ๑.๒๔ และ ๑.๐ : ๑.๑๓ ซึ่งจะเห็นว่าอัตราส่วนเพิ่มขึ้นของหญิงจะลดลงในช่วงหลัง ๆ ตามลำดับ แสดงว่าอัตราเพิ่มของชายกำลังเพิ่มขึ้นมากกว่าหญิง สัดส่วนอัตราเพิ่มเฉลี่ยชายต่อหญิงเป็น ๑.๐ : ๑.๒๔

จากตารางที่ ๓๑ ... สัดส่วนอัตราเพิ่มนอกเขตเทศบาล ระหว่างชายต่อหญิง จะมีอัตราเพิ่มขึ้นกับอัตราลดลงสลับกันไปในแต่ละปี ซึ่งพิจารณาในช่วงปี ๒๕๐๘ - ๒๕๑๒, ๒๕๑๓-๒๕๑๗ และ ๒๕๑๘-๒๕๒๒ ในสัดส่วน ๑.๐ ๐.๔๘, ๑.๐ ๑.๐๒ และ ๑.๐ ๐.๘๑ ตามลำดับ สัดส่วนอัตราเพิ่มเฉลี่ยชายต่อหญิงเป็น ๑.๐ ๐.๕๓ นั่นคือ ประชากรชายนอกเขตเทศบาลมากกว่าประชากรหญิง

จากตารางที่ ๓๐, ๓๑ ... ทั้งในเขตเทศบาลและนอกเขตเทศบาลจะเห็นอัตราการเพิ่มของประชากรชาย - หญิง และอัตราเพิ่มรวม ซึ่งได้นำเอาอัตราเพิ่มเฉลี่ยไปทำการคาดคะเนประชากรเพื่อหาแนวโน้มของประชากรในวัยต่าง ๆ คือ วัยเด็กวัยแรงงาน และวัยชรา รวมถึงจำนวนของหมวดอายุทั้งในและนอกเขตเทศบาลเพื่อนำมาพิจารณาวิเคราะห์ในการวางแผนพัฒนาและอื่น ๆ ตลอดจนการใช้ประโยชน์ที่ดินสูงสุดให้เกิดความสมดุลภายในเขตเทศบาลและยังวางนโยบายเป้าหมาย วัตถุประสงค์นอกเขตเทศบาลให้สอดคล้องกับการวางแผนพัฒนาทั่วทั้งอำเภอพัตนนิคมทั้งทางด้านสังคม เศรษฐกิจและกายภาพ เพื่อชี้แนวพัฒนาของอำเภอพัตนนิคมให้ชัดเจน และเป็นไปได้ในรูปที่เป็นจริงที่สุด

จุฬาลงกรณ์มหาวิทยาลัย

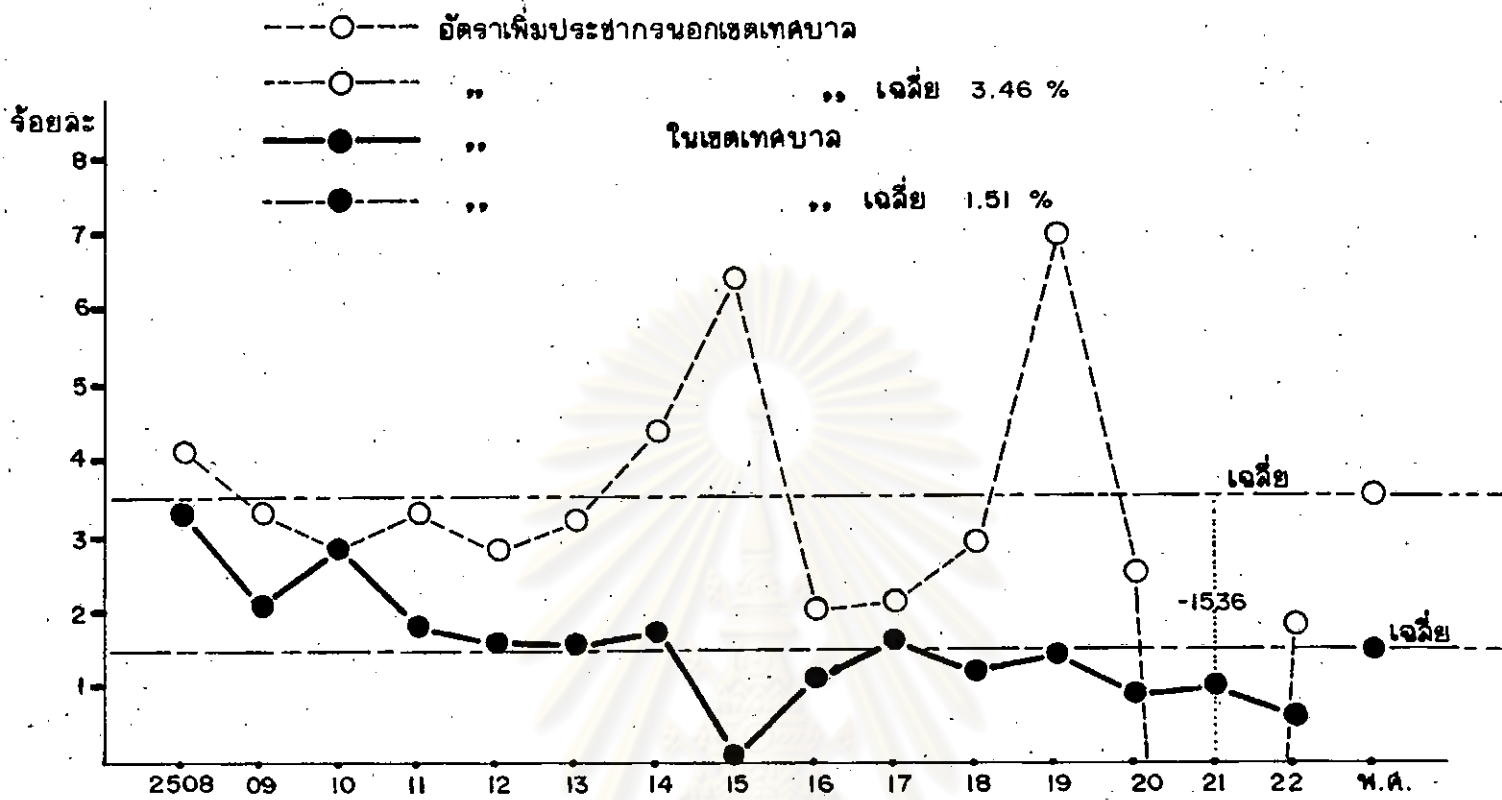
ตารางที่ ๓๓ แสดงสัดส่วนจำนวนสัดส่วนอัตราเพิ่มของชาย - หญิง ในช่วง ๑๕ ปี โดยแบ่งออกเป็น ๓ ช่วงๆ ละ ๕ ปี นอกเขตเทศบาล

ปี	จำนวนประชากร			
	ชาย	หญิง	สัดส่วนจำนวนชาย : หญิง	สัดส่วนอัตราเพิ่มชาย : หญิง
๒๕๐๘-๒๕๑๒	๒๒๓,๐๓๑	๒๒๖,๐๗๗	๑.๐ : ๐.๙๙	๑.๐ : ๐.๙๘
๒๕๑๓-๒๕๑๗	๒๖๕,๘๖๒	๒๖๑,๖๕๒	๑.๐ : ๐.๙๘	๑.๐ : ๑.๐๒
๒๕๑๘-๒๕๒๒	๒๙๔,๑๔๒	๒๘๖,๘๑๙	๑.๐ : ๐.๙๘	๑.๐ : ๐.๙๑
เฉลี่ยปี ๒๕๐๘-๒๕๒๒			๑.๐ : ๐.๙๘	๑.๐ : ๐.๙๓

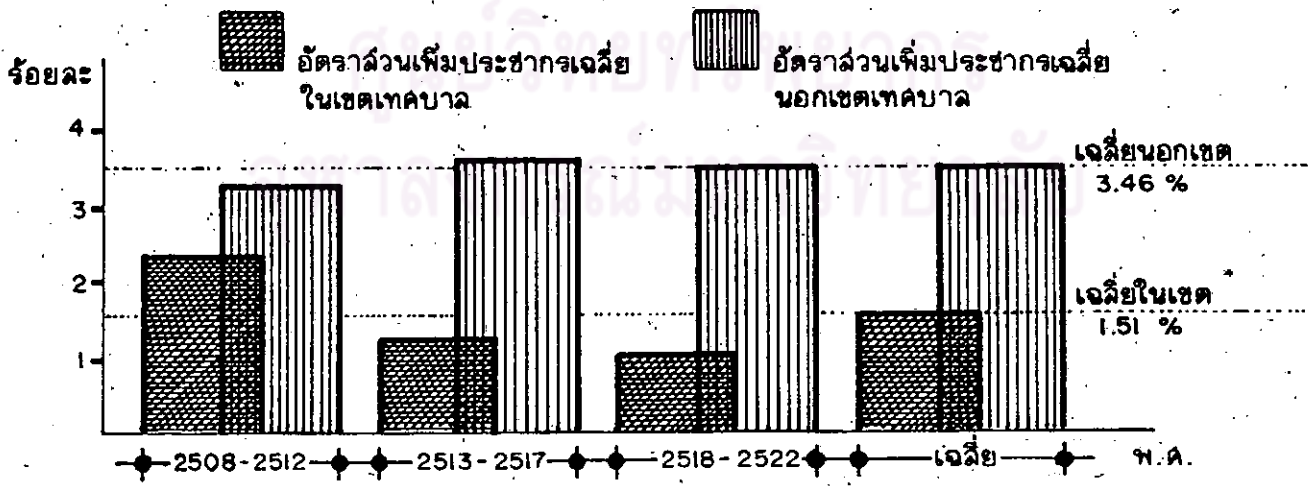
ตารางที่ ๓๔ แสดงอัตราเพิ่มของประชากรชาย - หญิง และอัตราเพิ่มรวมทั้งในเขตเทศบาลและนอกเขตเทศบาลจากตารางแสดงที่ ๒๘,๓๑

ปี	ในเขตเทศบาล			นอกเขตเทศบาล		
	อัตราเพิ่มชาย	อัตราเพิ่มหญิง	อัตราเพิ่มรวม	อัตราเพิ่มชาย	อัตราเพิ่มหญิง	อัตราเพิ่มรวม
๒๕๐๘-๒๕๒๒	๑.๓๕	๑.๖๗	๑.๕๑	๓.๕๙	๓.๓๔	๓.๔๖

### แผนภูมิที่ ๑๗ แสดงอัตราส่วนเพิ่มประชากร พ.ศ. 2508-2522 อำเภอพนัสนิคม



หมายเหตุ -15.36 เป็นอัตราลด จากการแยกตัวของ ตำบลบ่อทอง เมื่อ 16 ตุลาคม 2521





๔. การคาดคะเนประชากรในอนาคตของอำเภอพนัสนิคม ปี ๒๕๒๒ - ๒๕๔๒

จากการศึกษาวิเคราะห์ข้อมูลได้แบ่งการคาดคะเนออกเป็น ๒ ส่วนคือ

- ๔.๑ การคาดคะเนส่วนที่อยู่ในเขตเทศบาล
- ๔.๒ การคาดคะเนส่วนที่อยู่นอกเขตเทศบาล
- ๔.๑ การคาดคะเนส่วนที่อยู่ในเขตเทศบาลได้ทำการศึกษาระยะข้อมูล

และได้แบ่งประชากรในเขตเทศบาลออกเป็น ๓ ช่วง ๆ ละ ๕ ปี รวมเวลา ๑๕ ปี คือปี ๒๕๐๔ - ๒๕๑๒ ปี ๒๕๑๓ - ๒๕๑๗ และปี ๒๕๑๘ - ๒๕๒๒ หาอัตราการเพิ่มในแต่ละช่วง ๕ ปี แยกเป็น ชาย - หญิง และรวมชาย - หญิง จะได้อัตราเพิ่มเฉลี่ยร้อยละ ๑.๕๑ (ตามอัตราส่วนเพิ่มเฉลี่ยของ ๓ ช่วงรวมกันปี ๒๕๐๔ - ๒๕๒๒) ซึ่งกำหนดให้เป็นอัตราการเพิ่มปานกลางและกำหนด ห้ออัตราการเพิ่มต่ำเป็น ๐.๔๔ (ตามอัตราส่วนเพิ่มในช่วงที่ ๓ ปี ๒๕๑๘ - ๒๕๒๒) อัตราเพิ่มสูงเป็น ๒.๑ (ตามแผนพัฒนาเศรษฐกิจและสังคมแห่งชาติ ฉบับที่ ๔) และทำการคาดคะเนประชากรอีก ๒๐ ปีข้างหน้า โดยแบ่งออกเป็น ๔ ช่วง ช่วงละ ๕ ปี ดังนี้คือ

ช่วงที่ ๑ ปี ๒๕๒๒ - ๒๕๒๗

ช่วงที่ ๒ ปี ๒๕๒๘ - ๒๕๓๒

ช่วงที่ ๓ ปี ๒๕๓๓ - ๒๕๓๗

ช่วงที่ ๔ ปี ๒๕๓๘ - ๒๕๔๒

ในการคำนวณเพื่อคาดคะเนประชากรในอนาคตนี้ ได้ศึกษาคำนวณหาอัตราส่วนเพิ่ม โดยแยกออกเป็น ชาย - หญิง จะได้อัตราส่วนเพิ่มของชายและอัตราส่วนเพิ่มของหญิง แล้วหาค่าเฉลี่ยเพิ่มของชายและหญิงรวมกัน

ตารางที่ ๓๕ แสดงอัตราเพิ่ม ชาย-หญิง ในเขตเทศบาล

ปี	อัตราเพิ่มชาย	อัตราเพิ่มหญิง	อัตราเพิ่มรวม
๒๕๐๘ - ๒๕๑๒	๒.๐๕	๒.๖๐	๒.๓๓
๒๕๑๓ - ๒๕๑๗	๑.๐๘	๑.๓๕	๑.๒๒
๒๕๑๘ - ๒๕๒๒	๐.๕๓	๑.๐๕	๐.๘๙
อัตราเพิ่มเฉลี่ย	๑.๓๕	๑.๖๗	๑.๕๑

ศูนย์วิทยทรัพยากร  
จุฬาลงกรณ์มหาวิทยาลัย

การคาดคะเนประชากรในอนาคตของแผน ปี พ.ศ. ๒๕๒๗, ๒๕๓๒, ๒๕๓๗ และ ๒๕๔๒  
 เขตเทศบาลเมืองพนัสนิคม with GEOMETRIC PROGRESSION METHOD.

โดยใช้ค่า อัตราการเปลี่ยนแปลง = 1.51 ต่อปี

จากสูตร  $P_t = P_o \text{ Antilog } r^n$

Pt 2527 = ?

Po 2522 = 13,334

r = 1.51 %

n = 5

Pt 2527 = 13,334 Antilog 0.0151  $\times$  5

= 13,334 Antilog 0.0755

P<sub>1</sub> 1.07 = 0.06766

P<sub>2</sub> 1.08 = 0.07696 ต้องการ 0.0755

Interpolate  $\bar{P} = P_1 + \frac{r}{n} (P_2 - P_1)$

=  $1.07 + \left( \frac{0.0755 - 0.06766}{0.07696 - 0.06766} \right) \times (1.08 - 1.07)$

=  $1.07 + \left( \frac{0.00634}{0.0093} \right) \times 0.01$

= 1.07 + 0.0068172043

= 1.0768172043  $\times$  13,334

ประชากรปี ๒๕๒๗ ของ

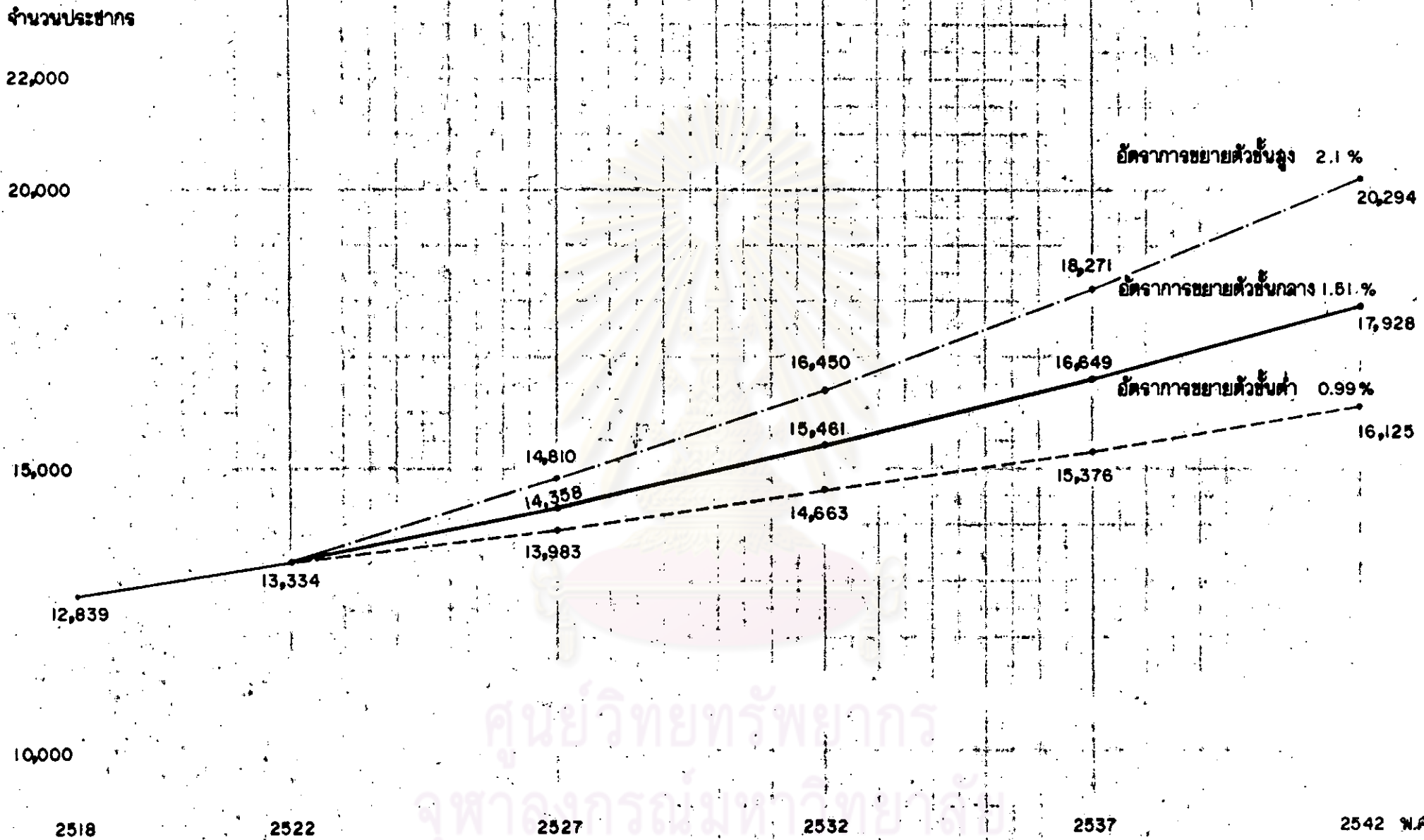
เทศบาลเมืองพนัสนิคม = 14,358 คน

การหาประชากรปี ๒๕๓๒, ๒๕๓๗ และปี ๒๕๔๒ ก็ใช้สูตรเดียวกันนี้ หากจำนวน  
 ประชากร ซึ่งแสดงในตารางที่ ๓๖

ตารางที่ ๓๖ แสดงการคาดคะเนประชากรในอนาคตของเทศบาลเมืองพนัสนิคม  
(ในเขตเทศบาล)

ปี	ประชากรในเขตเทศบาล								
	อัตราเพิ่มต่ำ ๐.๕๕			อัตราเพิ่มปานกลาง ๑.๕๑			อัตราเพิ่มสูง ๒.๑		
	ชาย ๐.๕๓	หญิง ๑.๐๕	รวม ๐.๕๕	ชาย ๑.๓๕	หญิง ๑.๖๗	รวม ๑.๕๑	ชาย ๒.๐๕	หญิง ๒.๑๑	รวม ๒.๑
๒๕๒๒	๖,๕๕๐	๖,๗๕๔	๑๓,๓๐๔	๖,๕๕๐	๖,๗๕๔	๑๓,๓๐๔	๖,๕๕๐	๖,๗๕๔	๑๓,๓๐๔
๒๕๒๗	๖,๕๐๗	๗,๐๗๖	๑๓,๕๘๓	๗,๐๕๓	๗,๓๑๕	๑๔,๓๖๘	๗,๓๑๖	๗,๕๕๔	๑๔,๘๗๐
๒๕๓๒	๗,๒๕๐	๗,๕๒๓	๑๔,๖๖๓	๗,๕๒๗	๗,๕๓๕	๑๕,๐๖๑	๘,๑๒๒	๘,๓๖๔	๑๖,๔๘๖
๒๕๓๗	๗,๕๘๘	๗,๗๘๘	๑๕,๓๗๖	๘,๐๕๘	๘,๖๖๕	๑๖,๖๘๓	๘,๐๑๗	๘,๒๕๕	๑๖,๒๗๑
๒๕๔๒	๗,๕๕๓	๘,๑๓๒	๑๖,๖๘๕	๘,๕๕๘	๘,๓๓๐	๑๗,๘๘๘	๑๐,๐๑๐	๑๐,๖๘๔	๒๐,๖๙๔

ศูนย์วิทยทรัพยากร  
จุฬาลงกรณ์มหาวิทยาลัย



แสดงการคาดคะเนประชากรของเทศบาลเมืองพนัสนิคม (ในเขตเทศบาล)

แผนภูมิที่ ๑๘.

## ๔.๒ การคาดคะเนส่วนที่อยู่นอกเขตเทศบาล

ได้ทำการศึกษาเช่นเดียวกับในเขตเทศบาล เพื่อหาอัตราเพิ่มแยกชาย - หญิง และรวมชายหญิงจะได้อัตราเฉลี่ยร้อยละ ๓.๔๖ ตามอัตราส่วนเพิ่มเฉลี่ยของ ๓ ช่วง รวมกันปี ๒๕๐๔ - ๒๕๒๒ ซึ่งได้กำหนดให้เป็นอัตราเพิ่มปานกลาง และยังกำหนดให้อัตราเพิ่มค่าเป็น ๒.๑๐ (ตามแผนพัฒนาเศรษฐกิจและสังคมแห่งชาติฉบับที่ ๔) อัตราเพิ่มสูงเป็น ๔.๐๐ (ตามอัตราส่วนเพิ่มในช่วงที่ ๓ ปี ๒๕๑๔ - ๒๕๒๒ ซึ่งมีอัตราเพิ่ม ๓.๕๔ แต่ตัวเลขใกล้เคียง ๓.๕๖ จึงใช้ ๔.๐๐ เป็นตัวคาดคะเน) และทำการคาดคะเนประชากรอีก ๒๐ ปี ข้างหน้า โดยแบ่งออกเป็น ๔ ช่วง ๆ ละ ๕ ปีดังนี้คือ

ช่วงที่ ๑ ปี ๒๕๒๒ - ๒๕๒๗

ช่วงที่ ๒ ปี ๒๕๒๘ - ๒๕๓๓

ช่วงที่ ๓ ปี ๒๕๓๓ - ๒๕๓๘

ช่วงที่ ๔ ปี ๒๕๓๘ - ๒๕๔๓

ในการคำนวณเพื่อคาดคะเนประชากรในอนาคตนี้ ได้ศึกษาคำนวณหาอัตราส่วนเพิ่มโดยแยกออกเป็น ชาย - หญิง จะได้อัตราส่วนเพิ่มของชายและอัตราส่วนเพิ่มของหญิง แล้วหาค่าเฉลี่ยเพิ่มของชายและหญิงรวมกัน

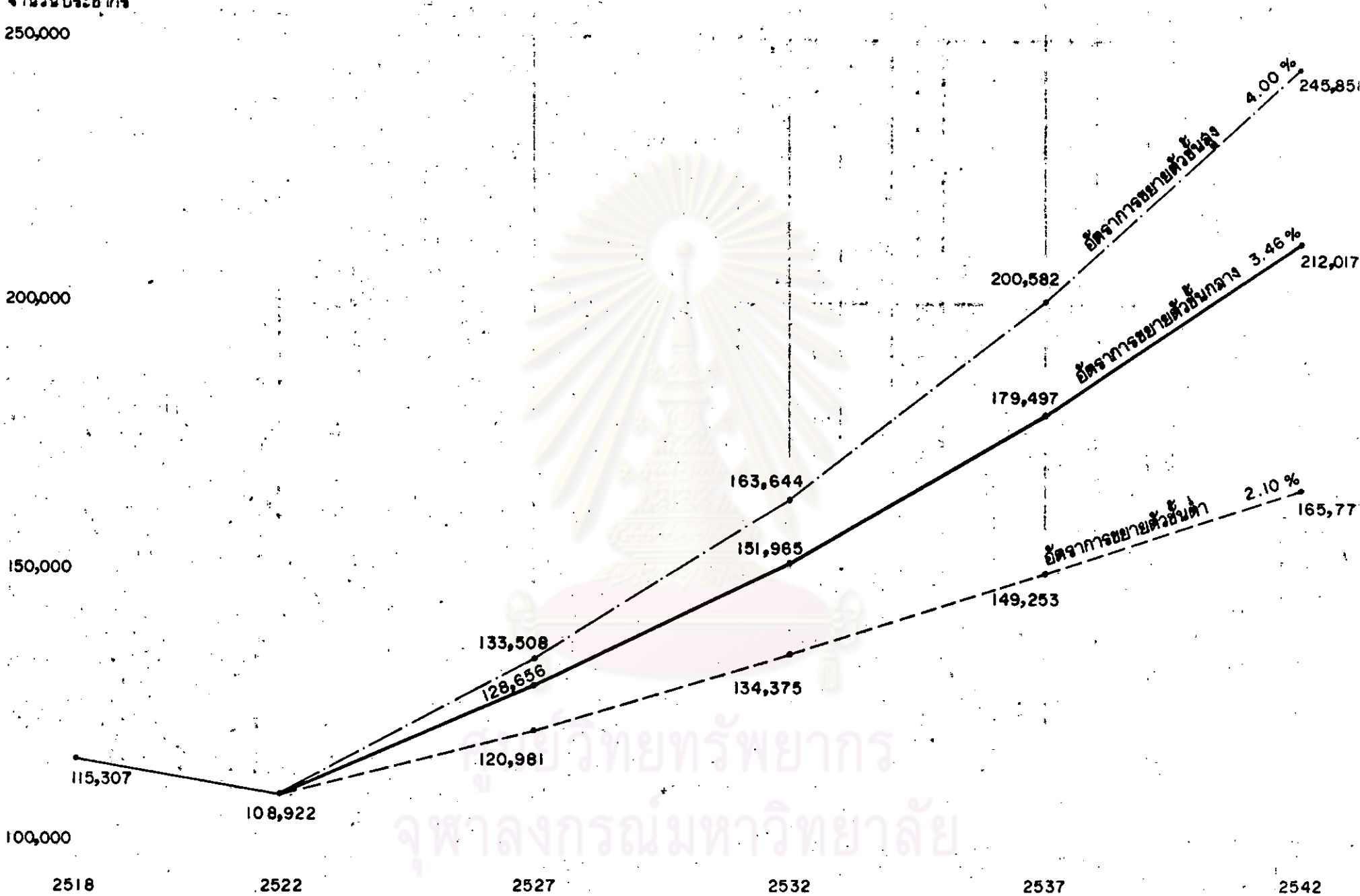
ตารางที่ ๓๗ แสดงอัตราเพิ่มชาย - หญิง นอกเขตเทศบาล.

ปี	อัตราเพิ่มชาย	อัตราเพิ่มหญิง	อัตราเพิ่มรวม
๒๕๐๔ - ๒๕๑๒	๓.๒๘	๓.๒๐	๓.๒๔
๒๕๑๓ - ๒๕๑๗	๓.๕๘	๓.๖๕	๓.๖๒
๒๕๑๘ - ๒๕๒๒	๓.๕๑	๓.๑๖	๓.๕๓
อัตราเพิ่มเฉลี่ย	๓.๕๔	๓.๓๔	๓.๔๖

ตารางที่ ๓๘ แสดงการคาดคะเน ประชากรในอนาคตของอำเภอพนัสนิคม  
(นอกเขตเทศบาล)

ปี	ประชากร นอกเขตเทศบาลเมืองพนัสนิคม								
	อัตราเพิ่มต่ำ ๒.๑๐			อัตราเพิ่มปานกลาง ๓.๕๖			อัตราเพิ่มสูง ๕.๐๐		
	ชาย ๒.๑๒	หญิง ๒.๐๘	รวม ๒.๑๐	ชาย ๓.๕๘	หญิง ๓.๕๔	รวม ๓.๕๖	ชาย ๕.๐๔	หญิง ๓.๕๖	รวม ๕.๐๐
๒๕๒๒	๕๕,๐๕๖	๕๓,๘๗๗	๑๐๘,๙๓๓	๕๗,๐๕๖	๕๓,๘๗๗	๑๑๐,๙๓๓	๕๕,๐๕๖	๕๓,๘๗๗	๑๐๘,๙๓๓
๒๕๓๗	๖๑,๒๐๒	๕๙,๗๗๙	๑๒๐,๙๘๑	๖๕,๓๗๘	๖๓,๒๗๘	๑๒๘,๖๕๖	๖๗,๓๖๙	๖๖,๑๓๙	๑๓๓,๕๐๘
๒๕๕๒	๖๘,๐๕๖	๖๖,๓๒๙	๑๓๔,๓๘๕	๗๗,๖๕๘	๗๕,๓๑๗	๑๕๒,๙๗๕	๗๓,๕๕๐	๗๑,๑๙๔	๑๔๔,๗๔๔
๒๕๖๗	๗๕,๖๕๕	๗๓,๕๙๘	๑๔๙,๒๕๓	๘๒,๒๒๒	๗๗,๒๗๕	๑๖๑,๔๙๗	๘๐,๙๐๗	๗๙,๖๗๕	๑๖๐,๕๘๒
๒๕๘๒	๘๔,๑๐๖	๘๑,๖๖๑	๑๖๕,๗๖๗	๑๐๙,๕๓๑	๑๐๒,๕๕๖	๒๑๒,๐๘๗	๑๐๓,๕๕๖	๑๐๒,๓๖๒	๒๐๕,๙๑๘

ศูนย์วิทยทรัพยากร  
จุฬาลงกรณ์มหาวิทยาลัย



แสดงการคาดคะเนประชากรของอำเภอพนัสนิคม (นอกเขตเทศบาล) แผนภูมิตี่ ๑๔



แผนภูมิที่ ๒๐ แสดงสัดส่วนประชากร

