

บทที่ 4

ผลการวิเคราะห์ข้อมูล

ในการวิจัยนี้ ดำเนินการเก็บข้อมูลเพื่อนำมาพัฒนาเป็นรูปแบบในการจัดค่ายเยาวชนอนุรักษ์ธรรมชาติ จำนวน 3 รอบ โดยรอบที่ 1 เป็นการสัมภาษณ์แบบกึ่งมีโครงสร้าง โดยสัมภาษณ์ผู้เชี่ยวชาญจากหน่วยงานต่างๆ ที่เกี่ยวข้องจำนวน 20 ท่าน ส่วนในรอบที่ 2 และรอบที่ 3 เป็นการสอบถามความคิดเห็นโดยใช้แบบสอบถาม สุดท้ายเป็นการรับรองรูปแบบโดยใช้แบบรับรอง และผู้วิจัยขอเสนอผลการวิเคราะห์ข้อมูลเป็น 3 ตอน ดังนี้

ตอนที่ 1 ผลการวิเคราะห์ข้อมูลจากแบบสอบถามในรอบที่ 3

ตอนที่ 2 ผลการพัฒนาารูปแบบการจัดค่ายเยาวชนอนุรักษ์ธรรมชาติ

ตอนที่ 3 ผลการวิเคราะห์ข้อมูลจากผลการประเมินและรับรองรูปแบบ

ตอนที่ 1 ผลการวิเคราะห์ข้อมูลจากแบบสอบถามในรอบที่ 3

(1) ผลการวิเคราะห์การศึกษาความต้องการจำเป็นก่อนการจัดค่ายเยาวชนอนุรักษ์ธรรมชาติ ตารางที่ 2 แสดงค่ามัธยฐานและค่าพิสัยระหว่างควอไทล์ของการหาความต้องการจำเป็น ก่อนการจัดค่ายเยาวชนอนุรักษ์ธรรมชาติ

ลำดับที่	ข้อที่	Median	Interquartile Q3-Q1	ระดับความเป็นไปได้	ความสอดคล้องของผู้เชี่ยวชาญ
1	1.1	4.79	0.36	มากที่สุด	สอดคล้อง
2	1.2.1	3.64	0.71	มาก	สอดคล้อง
3	1.2.2	4.25	0.63	มาก	สอดคล้อง
4	1.2.3	4.25	0.63	มาก	สอดคล้อง
5	1.2.4	4.50	0.50	มากที่สุด	สอดคล้อง

จากตารางที่ 2 ผลการวิจัยแสดงว่า ผู้เชี่ยวชาญมีความเห็นสอดคล้องกัน เกี่ยวกับการหาความต้องการจำเป็นก่อนการจัดค่ายเยาวชน จำนวน 5 ข้อ โดยมีความเห็นสอดคล้องในระดับมากที่สุด จำนวน 2 ข้อ และระดับมาก 3 ข้อ ดังมีรายละเอียดดังต่อไปนี้

ข้อความที่ผู้เชี่ยวชาญมีความคิดเห็นสอดคล้องกันในระดับมากที่สุดคือ

ข้อที่ 1.1 การจัดค่ายควรมีข้อมูลพื้นฐานจากการหาความต้องการจำเป็น

ข้อที่ 1.2.4 การหาความต้องการจำเป็นจากข้อมูลข่าวสารด้านการอนุรักษ์

ข้อความที่ผู้เชี่ยวชาญมีความคิดเห็นสอดคล้องกันในระดับมากที่สุดคือ

ข้อที่ 1.2.1 การสอบถามกลุ่มเป้าหมาย

ข้อที่ 1.2.2 การสัมภาษณ์ผู้เกี่ยวข้องด้านการอนุรักษ์ธรรมชาติ

ข้อที่ 1.2.3 การศึกษานโยบายของหน่วยงานผู้จัดค่าย/ผู้เข้าค่าย

(2) ผลการวิเคราะห์รายละเอียดที่ควรระบุไว้ใน การเขียนโครงการค่ายเยาวชน ตารางที่ 3 แสดงค่ามัธยฐานและค่าพิสัยระหว่างควอไทล์ของรายละเอียดที่ควรระบุไว้ใน โครงการจัดค่ายเยาวชนอนุรักษ์ธรรมชาติ

ลำดับที่	ข้อที่	Median	Interquartile	ระดับความ เป็นไปได้	ความสอดคล้อง ของผู้เชี่ยวชาญ
1	2.1	4.91	0.29	มากที่สุด	สอดคล้อง
2	2.2	4.83	0.33	มากที่สุด	สอดคล้อง
3	2.3	4.88	0.31	มากที่สุด	สอดคล้อง
4	2.4	4.39	0.56	มาก	สอดคล้อง
5	2.5	4.25	1.25	มาก	สอดคล้อง
6	2.6	4.83	0.33	มากที่สุด	สอดคล้อง
7	2.7	4.83	0.33	มากที่สุด	สอดคล้อง
8	2.8	4.88	0.31	มากที่สุด	สอดคล้อง
9	2.9	4.21	0.71	มาก	สอดคล้อง
10	2.10	3.75	0.63	มาก	สอดคล้อง
11	2.11	4.67	0.42	มากที่สุด	สอดคล้อง
12	2.12	4.67	0.42	มากที่สุด	สอดคล้อง
13	2.13	4.83	0.33	มากที่สุด	สอดคล้อง
14	2.14	4.73	0.38	มากที่สุด	สอดคล้อง
15	2.15	4.50	0.50	มากที่สุด	สอดคล้อง
16	2.16	4.88	0.31	มากที่สุด	สอดคล้อง

จากตารางที่ 3 ผลการวิจัยแสดงว่า ผู้เชี่ยวชาญมีความเห็นสอดคล้องกัน เกี่ยวกับ รายละเอียดที่ควรระบุไว้ในโครงการค่ายเยาวชน จำนวน 16 ข้อ โดยมีความเห็นสอดคล้องใน ระดับมากที่สุด จำนวน 12 ข้อ และระดับมาก 4 ข้อ ดังมีรายละเอียดดังต่อไปนี้

ข้อความที่ผู้เชี่ยวชาญมีความคิดเห็นสอดคล้องกันในระดับมากที่สุดคือ

- ข้อที่ 2.1 ชื่อโครงการค่ายเยาวชน
- ข้อที่ 2.2 หลักการและเหตุผลในการจัดค่ายเยาวชน
- ข้อที่ 2.3 วัตถุประสงค์ในการจัดค่ายเยาวชน
- ข้อที่ 2.6 คุณสมบัติและจำนวนผู้เข้าค่ายเยาวชน
- ข้อที่ 2.7 การกำหนดวันและเวลาในการจัดค่ายเยาวชน
- ข้อที่ 2.8 การระบุสถานที่ในการจัดค่ายเยาวชน
- ข้อที่ 2.11 การประเมินผลการจัดค่ายเยาวชน
- ข้อที่ 2.12 ประโยชน์ที่คาดว่าจะได้รับ
- ข้อที่ 2.13 ระบุชื่อผู้รับผิดชอบโครงการค่ายเยาวชน
- ข้อที่ 2.14 ตารางกิจกรรมค่ายในแต่ละวัน
- ข้อที่ 2.15 รายชื่อสมาชิกผู้ร่วมโครงการค่ายเยาวชน
- ข้อที่ 2.16 งบประมาณในการจัดค่ายเยาวชน

ข้อความที่ผู้เชี่ยวชาญมีความคิดเห็นสอดคล้องกันในระดับมากคือ

- ข้อที่ 2.4 หลักสูตรและเนื้อหาวิชาการ
- ข้อที่ 2.5 รายละเอียดย่อในหลักสูตร
- ข้อที่ 2.9 รายชื่อวิทยากร
- ข้อที่ 2.10 การรับรองผลการเข้าค่าย

(3) ผลการวิเคราะห์การศึกษาหลักการตั้งชื่อโครงการค่ายเยาวชน ตารางที่ 4 แสดงค่ามัธยฐานและค่าพิสัยระหว่างควอไทล์ของการตั้งชื่อโครงการค่ายเยาวชน

ลำดับที่	ข้อที่	Median	Interquartile	ระดับความ เป็นไปได้	ความสอดคล้อง ของผู้เชี่ยวชาญ
1	3.1.1	4.73	0.38	มากที่สุด	สอดคล้อง
2	3.1.2	3.13	0.63	ปานกลาง	สอดคล้อง
3	3.1.3	4.67	0.42	มากที่สุด	สอดคล้อง

จากตารางที่ 4 ผลการวิจัยแสดงว่า ผู้เชี่ยวชาญมีความเห็นสอดคล้องกัน เกี่ยวกับการตั้งชื่อโครงการค่ายเยาวชน จำนวน 3 ข้อ โดยมีความเห็นสอดคล้องในระดับมากที่สุด จำนวน 2 ข้อ ดังมีรายละเอียดดังต่อไปนี้

ข้อความที่ผู้เชี่ยวชาญมีความคิดเห็นสอดคล้องกันในระดับมากที่สุด คือ

ข้อที่ 3.1.1 การตั้งชื่อโครงการค่ายตามชื่อหลักสูตร

ข้อที่ 3.1.3 การตั้งชื่อโครงการค่ายแบบผสม

(4) ผลการวิเคราะห์การระบุหลักการและเหตุผลในการเขียนโครงการค่ายเยาวชน ตารางที่ 5 แสดงค่ามัธยฐานและค่าพิสัยระหว่างควอไทล์ของการระบุหลักการและเหตุผล

ลำดับที่	ข้อที่	Median	Interquartile	ระดับความ เป็นไปได้	ความสอดคล้องของ ผู้เชี่ยวชาญ
1	3.2.1	4.73	0.38	มากที่สุด	สอดคล้อง
2	3.2.2	4.73	0.38	มากที่สุด	สอดคล้อง
3	3.2.3	4.79	0.36	มากที่สุด	สอดคล้อง
4	3.2.4	4.25	1.25	มาก	สอดคล้อง
5	3.2.5	4.38	0.63	มาก	สอดคล้อง
6	3.2.6	4.28	0.56	มาก	สอดคล้อง

จากตารางที่ 5 ผลการวิจัยแสดงว่า ผู้เชี่ยวชาญมีความเห็นสอดคล้องกัน เกี่ยวกับการระบุหลักการและเหตุผลในการเขียนโครงการค่ายเยาวชน จำนวน 6 ข้อ โดยมีความเห็นสอดคล้องในระดับมากที่สุด จำนวน 3 ข้อ และระดับมาก 3 ข้อ ดังมีรายละเอียดดังต่อไปนี้

ข้อความที่ผู้เชี่ยวชาญมีความคิดเห็นสอดคล้องกันในระดับมากที่สุด คือ

ข้อที่ 3.2.1 บอกหลักการที่ควรจะเป็น

ข้อที่ 3.2.2 บอกสถานการณ์ที่กำลังเป็นอยู่

ข้อที่ 3.2.3 บอกสภาพที่พึงประสงค์

ข้อความที่ผู้เชี่ยวชาญมีความคิดเห็นสอดคล้องกันในระดับมาก คือ

ข้อที่ 3.2.4 บอกความเสียหายที่อาจเกิดขึ้นได้

ข้อที่ 3.2.2 บอกความพยายามในการแก้ปัญหาด้วยวิธีอื่น

ข้อที่ 3.2.3 สรุปวิธีการแก้ไขด้วยวิธีการจัดค่ายเยาวชน

(5) ผลการวิเคราะห์การกำหนดวัตถุประสงค์ในการเขียนโครงการค่ายเยาวชน
ตารางที่ 6 แสดงค่ามัธยฐานและค่าพิสัยระหว่างควอไทล์ของการกำหนดวัตถุประสงค์

ลำดับที่	ข้อที่	Median	Interquartile	ระดับความ เป็นไปได้	ความสอดคล้อง ของผู้เชี่ยวชาญ
1	3.3.1	4.83	0.33	มากที่สุด	สอดคล้อง
2	3.3.2	4.94	0.28	มากที่สุด	สอดคล้อง
3	3.3.3	4.73	0.38	มากที่สุด	สอดคล้อง
4	3.3.4	4.50	0.50	มากที่สุด	สอดคล้อง
5	3.3.5	4.23	0.45	มาก	สอดคล้อง

จากตารางที่ 6 ผลการวิจัยแสดงว่า ผู้เชี่ยวชาญมีความเห็นสอดคล้องกัน เกี่ยวกับการกำหนดวัตถุประสงค์ในการเขียนโครงการค่ายเยาวชน จำนวน 5 ข้อ โดยมีความเห็นสอดคล้องในระดับมากที่สุด จำนวน 4 ข้อ และระดับมาก 1 ข้อ ดังมีรายละเอียดดังต่อไปนี้

ข้อความที่ผู้เชี่ยวชาญมีความคิดเห็นสอดคล้องกันในระดับมากที่สุด คือ

ข้อที่ 3.3.1 สอดคล้องกับความต้องการจำเป็น

ข้อที่ 3.3.2 ชัดเจน เข้าใจตรงกันทุกฝ่าย ทั้งวิทยากร ผู้จัด ผู้ประเมิน

ข้อที่ 3.3.3 มีความเป็นไปได้

ข้อที่ 3.3.4 สามารถวัดและประเมินผลได้

ข้อความที่ผู้เชี่ยวชาญมีความคิดเห็นสอดคล้องกันในระดับมาก คือ

ข้อที่ 3.3.5 ระบุพฤติกรรมของเยาวชนที่ต้องการให้เปลี่ยนแปลง

(6) ผลการวิเคราะห์การกำหนดหัวข้อหลักสูตร เนื้อหาวิชาในการเขียนโครงการค่ายเยาวชน
ตารางที่ 7 แสดงค่ามัธยฐานและค่าพิสัยระหว่างควอไทล์ของการกำหนดหัวข้อหลักสูตรและ
การกำหนดเนื้อหาวิชา

ลำดับที่	ข้อที่	Median	Interquartile	ระดับความ เป็นไปได้	ความสอดคล้อง ของผู้เชี่ยวชาญ
1	3.4.1	3.70	1.00	มาก	สอดคล้อง
2	3.4.2	4.59	0.45	มากที่สุด	สอดคล้อง
3	3.4.3	4.59	0.45	มากที่สุด	สอดคล้อง

จากตารางที่ 7 ผลการวิจัยแสดงว่า ผู้เชี่ยวชาญมีความเห็นสอดคล้องกัน เกี่ยวกับการกำหนดหัวข้อหลักสูตรในการเขียนโครงการค่ายเยาวชน จำนวน 3 ข้อ โดยมีความเห็นสอดคล้องในระดับมากที่สุด จำนวน 2 ข้อ และระดับมาก 1 ข้อ ดังมีรายละเอียดดังต่อไปนี้

ข้อความที่ผู้เชี่ยวชาญมีความคิดเห็นสอดคล้องกันในระดับมากที่สุด คือ

ข้อที่ 3.4.2 กำหนดโดยคณะกรรมการจัดค่ายเยาวชน

ข้อที่ 3.4.3 กำหนดจากผลการศึกษาค้นคว้าความต้องการจำเป็น

ข้อความที่ผู้เชี่ยวชาญมีความคิดเห็นสอดคล้องกันในระดับมาก คือ

ข้อที่ 3.4.1 กำหนดโดยวิทยากร

(7) ผลการวิเคราะห์การอธิบายรายละเอียดของหลักสูตรในการเขียนโครงการค่ายเยาวชน ตารางที่ 8 แสดงค่ามัธยฐานและค่าพิสัยระหว่างควอไทล์ของรายละเอียดหลักสูตร

ลำดับที่	ข้อที่	Median	Interquartile	ระดับความเป็นไปได้	ความสอดคล้องของผู้เชี่ยวชาญ
1	3.5.1	3.90	1.00	มาก	สอดคล้อง
2	3.5.2	4.59	0.45	มากที่สุด	สอดคล้อง
3	3.5.3	4.73	0.38	มากที่สุด	สอดคล้อง
4	3.5.4	4.59	0.45	มากที่สุด	สอดคล้อง
5	3.5.5	4.33	0.83	มาก	สอดคล้อง
6	3.5.6	4.50	0.50	มากที่สุด	สอดคล้อง

จากตารางที่ 8 ผลการวิจัยแสดงว่า ผู้เชี่ยวชาญมีความเห็นสอดคล้องกัน เกี่ยวกับการอธิบายรายละเอียดของหลักสูตรในการเขียนโครงการค่ายเยาวชน จำนวน 6 ข้อ โดยมีความเห็นสอดคล้องในระดับมากที่สุด จำนวน 4 ข้อ และระดับมาก 2 ข้อ ดังมีรายละเอียดดังต่อไปนี้

ข้อความที่ผู้เชี่ยวชาญมีความคิดเห็นสอดคล้องกันในระดับมากที่สุด คือ

ข้อที่ 3.5.2 บอกวัตถุประสงค์ของแต่ละหัวข้อวิชา

ข้อที่ 3.5.3 บอกเทคนิค และกิจกรรมที่ใช้ เช่น เดินป่า ส่องสัตว์ ฯลฯ

ข้อที่ 3.5.4 บอกระยะเวลาที่ใช้ เช่น 3 ชั่วโมง, 12 ชั่วโมง

ข้อที่ 3.5.6 บอกชื่อเจ้าหน้าที่ผู้รับผิดชอบ



ข้อความที่ผู้เชี่ยวชาญมีความคิดเห็นสอดคล้องกันในระดับมาก คือ

ข้อที่ 3.5.1 แบ่งเนื้อหาออกเป็นหมวดย่อย

ข้อที่ 3.5.5 บอกชื่อวิทยากรของกลุ่มเนื้อหา / ทีมวิทยากร

(8) ผลการวิเคราะห์การกำหนดคุณสมบัติสมาชิกในการเขียนโครงการค่ายเยาวชน ตารางที่ 9 แสดงค่ามัธยฐานและค่าพิสัยระหว่างควอไทล์ของคุณสมบัติสมาชิกค่าย

ลำดับที่	ข้อที่	Median	Interquartile	ระดับความ เป็นไปได้	ความสอดคล้อง ของผู้เชี่ยวชาญ
1	3.6.1	2.75	0.63	ปานกลาง	สอดคล้อง
2	3.6.2	3.67	0.83	มาก	สอดคล้อง
3	3.6.3	2.88	0.63	ปานกลาง	สอดคล้อง
4	3.6.4	3.83	0.56	มาก	สอดคล้อง
5	3.6.5	3.90	1.00	มาก	สอดคล้อง
6	3.6.6	4.59	0.45	มากที่สุด	สอดคล้อง

จากตารางที่ 9 ผลการวิจัยแสดงว่า ผู้เชี่ยวชาญมีความเห็นสอดคล้องกัน เกี่ยวกับการกำหนดคุณสมบัติสมาชิกผู้เข้าค่ายในการเขียนโครงการค่ายเยาวชน จำนวน 6 ข้อ โดยมีความเห็นสอดคล้องในระดับมากที่สุด จำนวน 1 ข้อ และระดับมาก 3 ข้อ ดังมีรายละเอียดดังต่อไปนี้

ข้อความที่ผู้เชี่ยวชาญมีความคิดเห็นสอดคล้องกันในระดับมากที่สุด คือ

ข้อที่ 3.6.6 สอดคล้องกับวัตถุประสงค์ของการจัดค่ายเยาวชน

ข้อความที่ผู้เชี่ยวชาญมีความคิดเห็นสอดคล้องกันในระดับมาก คือ

ข้อที่ 3.6.2 พิจารณาจากพื้นความรู้

ข้อที่ 3.6.4 พิจารณาจากอายุ

ข้อที่ 3.6.5 เป็นเยาวชนในพื้นที่ที่มีปัญหาการอนุรักษ์

(9) ผลการวิเคราะห์การกำหนดระยะเวลาจัดค่ายในการจัดโครงการค่ายเยาวชน
ตารางที่ 10 แสดงค่ามัธยฐานและค่าพิสัยระหว่างควอไทล์ของกำหนดระยะเวลาจัดค่าย

ลำดับที่	ข้อที่	Median	Interquartile	ระดับความ เป็นไปได้	ความสอดคล้อง ของผู้เชี่ยวชาญ
1	3.7.1.1	4.73	0.38	มากที่สุด	สอดคล้อง
2	3.7.1.2	4.10	1.00	มาก	สอดคล้อง
3	3.7.2.1	4.00	1.25	มาก	สอดคล้อง
4	3.7.2.2	2.00	1.25	น้อย	สอดคล้อง
5	3.7.3.1	2.50	5.00	ปานกลาง	ไม่สอดคล้อง
6	3.7.3.2	1.41	0.45	น้อยที่สุด	สอดคล้อง

จากตารางที่ 10 ผลการวิจัยแสดงว่า ผู้เชี่ยวชาญมีความเห็นสอดคล้องกัน เกี่ยวกับการกำหนดระยะเวลาจัดค่ายในการจัดโครงการค่ายเยาวชน จำนวน 5 ข้อ โดยมีความเห็นสอดคล้องในระดับมากที่สุด จำนวน 1 ข้อ และระดับมาก 2 ข้อ และผู้เชี่ยวชาญมีความคิดเห็นไม่สอดคล้องกัน มีจำนวน 1 ข้อ ดังมีรายละเอียดดังต่อไปนี้

ข้อความที่ผู้เชี่ยวชาญมีความคิดเห็นสอดคล้องกันในระดับมากที่สุด คือ
ข้อที่ 3.7.1.1 เป็นค่ายระยะสั้น ใช้เวลา 1-3 วัน

ข้อความที่ผู้เชี่ยวชาญมีความคิดเห็นสอดคล้องกันในระดับมาก คือ
ข้อที่ 3.7.1.2 เป็นค่ายระยะสั้น ใช้เวลา 3-7 วัน
ข้อที่ 3.7.2.1 เป็นค่ายระยะกลาง ใช้เวลา 7-15 วัน

ข้อความที่ผู้เชี่ยวชาญมีความคิดเห็นไม่สอดคล้องกันถึงความจำเป็นและเป็นไปได้ คือ
ข้อที่ 3.7.3.1 ค่ายระยะยาวที่ใช้เวลา 15 วันขึ้นไป

(10) ผลการวิเคราะห์การกำหนดสถานที่ในการจัดค่ายเยาวชน

ตารางที่ 11 แสดงค่ามัธยฐานและค่าพิสัยระหว่างควอไทล์ของการกำหนดสถานที่จัดค่าย

ลำดับที่	ข้อที่	Median	Interquartile	ระดับความ เป็นไปได้	ความสอดคล้อง ของผู้เชี่ยวชาญ
1	3.8.1	4.94	0.28	มากที่สุด	สอดคล้อง
2	3.8.2	3.61	0.56	มาก	สอดคล้อง
3	3.8.3	4.38	0.63	มาก	สอดคล้อง
4	3.8.4	4.83	0.33	มากที่สุด	สอดคล้อง

จากตารางที่ 11 ผลการวิจัยแสดงว่า ผู้เชี่ยวชาญมีความเห็นสอดคล้องกัน เกี่ยวกับการกำหนดสถานที่ในการจัดโครงการค่ายเยาวชน จำนวน 4 ข้อ โดยมีความเห็นสอดคล้องในระดับมากที่สุด จำนวน 2 ข้อ และระดับมาก 2 ข้อ ดังมีรายละเอียดดังต่อไปนี้

ข้อความที่ผู้เชี่ยวชาญมีความคิดเห็นที่สอดคล้องกันในระดับมากที่สุด คือ

ข้อที่ 3.8.1 คำนึงถึงความปลอดภัย

ข้อที่ 3.8.4 สอดคล้องกับวัตถุประสงค์การจัดค่าย

ข้อความที่ผู้เชี่ยวชาญมีความคิดเห็นสอดคล้องกันในระดับมาก คือ

ข้อที่ 3.8.2 คำนึงถึงสิ่งอำนวยความสะดวกตามสมควร

ข้อที่ 3.8.3 คำนึงถึงระยะเวลา ในการเดินทาง

(11) ผลการวิเคราะห์คุณสมบัติของวิทยากรในการจัดค่ายเยาวชน

ตารางที่ 12 แสดงค่ามัธยฐานและค่าพิสัยระหว่างควอไทล์ของคุณสมบัติวิทยากร

ลำดับที่	ข้อที่	Median	Interquartile	ระดับความ เป็นไปได้	ความสอดคล้อง ของผู้เชี่ยวชาญ
1	3.9.1	4.94	0.28	มากที่สุด	สอดคล้อง
2	3.9.2	4.94	0.28	มากที่สุด	สอดคล้อง
3	3.9.3	4.20	0.50	มาก	สอดคล้อง
4	3.9.4	4.50	0.50	มากที่สุด	สอดคล้อง
5	3.9.5	4.73	0.38	มากที่สุด	สอดคล้อง
6	3.9.6	4.73	0.38	มากที่สุด	สอดคล้อง

จากตารางที่ 12 ผลการวิจัยแสดงว่า ผู้เชี่ยวชาญมีความเห็นสอดคล้องกัน เกี่ยวกับการกำหนดคุณสมบัติวิทยากรในการจัดโครงการค่ายเยาวชน จำนวน 6 ข้อ โดยมีความเห็นสอดคล้องในระดับมากที่สุด จำนวน 5 ข้อ และระดับมาก 1 ข้อ ดังมีรายละเอียดดังต่อไปนี้

ข้อความที่ผู้เชี่ยวชาญมีความคิดเห็นสอดคล้องกันในระดับมากที่สุด คือ

ข้อที่ 3.9.1 มีความรู้ในหัวข้อวิชาที่จัดค่ายเยาวชน

ข้อที่ 3.9.2 มีความสามารถในการถ่ายทอด

ข้อที่ 3.9.4 เป็นวิทยากรของหน่วยงานในพื้นที่ เช่น กรมป่าไม้

ข้อที่ 3.9.5 ควรทบทวนด้วยวาจาก่อน แล้วจึงส่งจดหมายเวียนเชิญ

ข้อที่ 3.9.6 เข้าพบวิทยากร เพื่อซักซ้อมความเข้าใจในรายละเอียดโครงการ

เช่น หลักสูตร จำนวนผู้เข้าร่วมโครงการ เอกสาร ฯลฯ

ข้อความที่ผู้เชี่ยวชาญมีความคิดเห็นสอดคล้องกันในระดับมาก คือ

ข้อที่ 3.9.3 อาจเป็นวิทยากรในท้องถิ่น เช่น ชาวบ้าน แม่บ้าน

(12) ผลการวิเคราะห์เกณฑ์การรับรองผลการเข้าค่ายในการจัดโครงการค่ายเยาวชน ตารางที่ 13 แสดงค่ามัธยฐานและค่าพิสัยระหว่างควอไทล์ของเกณฑ์การรับรองผล

ลำดับที่	ข้อที่	Median	Interquartile	ระดับความ เป็นไปได้	ความสอดคล้อง ของผู้เชี่ยวชาญ
1	3.10.1	4.50	0.50	มากที่สุด	สอดคล้อง
2	3.10.2	2.93	0.71	ปานกลาง	สอดคล้อง
3	3.10.3	2.70	1.00	ปานกลาง	สอดคล้อง

จากตารางที่ 13 ผลการวิจัยแสดงว่า ผู้เชี่ยวชาญมีความเห็นสอดคล้องกัน เกี่ยวกับการกำหนดเกณฑ์การรับรองผลสมาชิกในการจัดโครงการค่ายเยาวชน จำนวน 3 ข้อ โดยมีความเห็นสอดคล้องในระดับมากที่สุด จำนวน 1 ข้อ ดังมีรายละเอียดดังต่อไปนี้

ข้อความที่ผู้เชี่ยวชาญมีความคิดเห็นสอดคล้องกันในระดับมาก คือ

ข้อที่ 3.10.1 ผู้จบหลักสูตรค่าย ต้องร่วมกิจกรรม 80% ขึ้นไป

(13) ผลการวิเคราะห์การประเมินผลโครงการค่ายเยาวชน

ตารางที่ 14 แสดงค่ามัธยฐานและค่าพิสัยระหว่างควอไทล์ของการประเมินผลโครงการค่าย

ลำดับที่	ข้อที่	Median	Interquartile	ระดับความ เป็นไปได้	ความสอดคล้อง ของผู้เชี่ยวชาญ
1	3.11.1	4.07	0.71	มาก	สอดคล้อง
2	3.11.2	3.93	0.71	มาก	สอดคล้อง
3	3.11.3	4.73	0.38	มากที่สุด	สอดคล้อง
4	3.11.4	3.13	0.63	ปานกลาง	สอดคล้อง
5	3.11.5	4.25	0.63	มาก	สอดคล้อง
6	3.11.6	3.00	0.63	ปานกลาง	สอดคล้อง
7	3.11.7	3.20	0.50	ปานกลาง	สอดคล้อง
8	3.11.8	3.39	0.56	ปานกลาง	สอดคล้อง
9	3.11.9	4.07	0.71	มาก	สอดคล้อง

จากตารางที่ 14 ผลการวิจัยแสดงว่า ผู้เชี่ยวชาญมีความเห็นสอดคล้องกัน เกี่ยวกับการประเมินผลโครงการค่ายเยาวชน จำนวน 9 ข้อ โดยมีความเห็นสอดคล้องในระดับมากที่สุด จำนวน 1 ข้อ และระดับมาก 4 ข้อ ดังมีรายละเอียดดังต่อไปนี้

ข้อความที่ผู้เชี่ยวชาญมีความคิดเห็นสอดคล้องกันในระดับมากที่สุด คือ

ข้อที่ 3.11.3 ใช้การสังเกตพฤติกรรมเยาวชนในค่าย

ข้อความที่ผู้เชี่ยวชาญมีความคิดเห็นสอดคล้องกันในระดับมาก คือ

ข้อที่ 3.11.1 ใช้แบบทดสอบวัดความรู้ก่อนและหลังการเข้าค่าย

ข้อที่ 3.11.2 ใช้แบบสอบถามที่สร้างพิเศษสำหรับเยาวชน

ข้อที่ 3.11.5 ใช้การสัมภาษณ์อย่างไม่เป็นทางการ (พูดคุยทั่วไป)

ข้อที่ 3.11.9 ประเมินจากผลงานของเยาวชน เช่น ภาพวาด กลอน เรียงความ

(14) ผลการวิเคราะห์การระบุประโยชน์ที่คาดว่าจะได้รับในการเขียนโครงการค่ายเยาวชน

ตารางที่ 15 แสดงค่ามัธยฐานและค่าพิสัยระหว่างควอไทล์ของประโยชน์ที่คาดว่าจะได้รับ

ลำดับที่	ข้อที่	Median	Interquartile	ระดับความ เป็นไปได้	ความสอดคล้อง ของผู้เชี่ยวชาญ
1	3.12.1	4.67	0.42	มากที่สุด	สอดคล้อง
2	3.12.2	4.25	0.63	มาก	สอดคล้อง

จากตารางที่ 15 ผลการวิจัยแสดงว่า ผู้เชี่ยวชาญมีความเห็นสอดคล้องกัน เกี่ยวกับการระบุประโยชน์ที่คาดว่าจะได้รับในการเขียนโครงการค่ายเยาวชน จำนวน 2 ข้อ โดยมีความเห็นสอดคล้องในระดับมากที่สุด จำนวน 1 ข้อ และระดับมาก 1 ข้อ ดังมีรายละเอียดดังนี้

ข้อความที่ผู้เชี่ยวชาญมีความคิดเห็นสอดคล้องกันในระดับมากที่สุด คือ
ข้อที่ 3.12.1 ระบุประโยชน์ที่พึงได้จากการจัดค่ายเยาวชน

ข้อความที่ผู้เชี่ยวชาญมีความคิดเห็นสอดคล้องกันในระดับมาก คือ
ข้อที่ 3.12.2 บอกผลทางตรงและทางอ้อม ในเชิงปริมาณและคุณภาพ

(15) ผลการวิเคราะห์การระบุผู้รับผิดชอบโครงการค่ายเยาวชน
ตารางที่ 16 แสดงค่ามัธยฐานและค่าพิสัยระหว่างควอไทล์ของการระบุผู้รับผิดชอบโครงการ

ลำดับที่	ข้อที่	Median	Interquartile	ระดับความ เป็นไปได้	ความสอดคล้อง ของผู้เชี่ยวชาญ
1	3.13.1	4.88	0.31	มากที่สุด	สอดคล้อง
2	3.13.2	4.73	0.38	มากที่สุด	สอดคล้อง

จากตารางที่ 16 ผลการวิจัยแสดงว่า ผู้เชี่ยวชาญมีความเห็นสอดคล้องกัน เกี่ยวกับการระบุผู้รับผิดชอบโครงการในการเขียนโครงการค่ายเยาวชน จำนวน 2 ข้อ โดยมีความเห็นสอดคล้องในระดับมากที่สุด จำนวน 2 ข้อ ดังมีรายละเอียดดังต่อไปนี้

ข้อความที่ผู้เชี่ยวชาญมีความคิดเห็นสอดคล้องกันในระดับมากที่สุด คือ

ข้อที่ 3.13.1 ระบุชื่อ/คณะบุคคล ผู้รับผิดชอบโครงการ

ข้อที่ 3.13.2 ระบุชื่อหน่วยงานที่รับผิดชอบ

(16) ผลการวิเคราะห์การระบุตารางกิจกรรมในแต่ละวันของโครงการค่ายเยาวชน
ตารางที่ 17 แสดงค่ามัธยฐานและค่าพิสัยระหว่างควอไทล์ของการระบุตารางกิจกรรม

ลำดับที่	ข้อที่	Median	Interquartile	ระดับความ เป็นไปได้	ความสอดคล้อง ของผู้เชี่ยวชาญ
1	3.14.1	4.88	0.31	มากที่สุด	สอดคล้อง
2	3.14.2	4.79	0.36	มากที่สุด	สอดคล้อง
3	3.14.3	4.59	0.45	มากที่สุด	สอดคล้อง
4	3.14.4	4.59	0.45	มากที่สุด	สอดคล้อง
5	3.14.5	4.59	0.45	มากที่สุด	สอดคล้อง
6	3.14.6	4.21	0.71	มาก	สอดคล้อง

จากตารางที่ 17 ผลการวิจัยแสดงว่า ผู้เชี่ยวชาญมีความเห็นสอดคล้องกัน เกี่ยวกับการระบุตารางกิจกรรมในแต่ละวันในการเขียนโครงการค่ายเยาวชน จำนวน 6 ข้อ โดยมีความเห็นสอดคล้องในระดับมากที่สุด จำนวน 5 ข้อ และระดับมาก 1 ข้อ ดังมีรายละเอียดดังนี้

ข้อความที่ผู้เชี่ยวชาญมีความคิดเห็นสอดคล้องกันในระดับมากที่สุด คือ

ข้อที่ 3.14.1 กำหนดเวลาช่วงต่าง ๆ

ข้อที่ 3.14.2 ชื่อกิจกรรมในช่วงเวลาต่าง ๆ

ข้อที่ 3.14.3 ชื่อวิทยากรและทีมงาน

ข้อที่ 3.14.4 ผู้รับผิดชอบ /ผู้ประสานงาน

ข้อที่ 3.14.5 วิธีการ เช่น บรรยาย กิจกรรมกลุ่ม ฯลฯ

ข้อความที่ผู้เชี่ยวชาญมีความคิดเห็นสอดคล้องกันในระดับมาก คือ

ข้อที่ 3.14.6 สื่อ วัสดุอุปกรณ์ที่ต้องใช้

(17) ผลการวิเคราะห์การระบุรายชื่อสมาชิกในโครงการค่ายเยาวชน
ตารางที่ 18 แสดงค่ามัธยฐานและค่าพิสัยระหว่างควอไทล์ของการระบุรายชื่อสมาชิกค่าย

ลำดับที่	ข้อที่	Median	Interquartile	ระดับความ เป็นไปได้	ความสอดคล้อง ของผู้เชี่ยวชาญ
1	3.15.1	4.59	0.45	มากที่สุด	สอดคล้อง

จากตารางที่ 18 ผลการวิจัยแสดงว่า ผู้เชี่ยวชาญมีความเห็นสอดคล้องกัน เกี่ยวกับการระบุรายชื่อสมาชิกในการเขียนโครงการค่ายเยาวชน จำนวน 1 ข้อ โดยมีความเห็นสอดคล้องในระดับมากที่สุด จำนวน 1 ข้อ ดังมีรายละเอียดดังนี้

ข้อความที่ผู้เชี่ยวชาญมีความคิดเห็นสอดคล้องกันในระดับมากที่สุด คือ
ข้อที่ 3.15.1 แสดงรายชื่อผู้สมัครเข้าร่วมโครงการ

(18) ผลการวิเคราะห์การระบุงบประมาณในการจัดโครงการค่ายเยาวชน ตารางที่ 19 แสดงค่ามัธยฐานและค่าพิสัยระหว่างควอไทล์ของการระบุงบประมาณค่าย

ลำดับที่	ข้อที่	Median	Interquartile	ระดับความเป็นไปได้	ความสอดคล้องของผู้เชี่ยวชาญ
1	3.16.1	4.67	0.42	มากที่สุด	สอดคล้อง
2	3.16.2	4.50	0.50	มากที่สุด	สอดคล้อง

จากตารางที่ 19 ผลการวิจัยแสดงว่า ผู้เชี่ยวชาญมีความเห็นสอดคล้องกัน เกี่ยวกับการระบุงบประมาณในการเขียนโครงการค่ายเยาวชน จำนวน 2 ข้อ โดยมีความเห็นสอดคล้องในระดับมากที่สุด จำนวน 2 ข้อ ดังมีรายละเอียดดังนี้

ข้อความที่ผู้เชี่ยวชาญมีความคิดเห็นสอดคล้องกันในระดับมากที่สุดคือ
ข้อที่ 3.16.1 บอกแหล่งที่มาของงบประมาณ
ข้อที่ 3.16.2 บอกประมาณการ รายรับและรายจ่าย

(19) ผลการวิเคราะห์กรณีมีการใช้พี่เลี้ยงในการจัดโครงการค่ายเยาวชน ตารางที่ 20 แสดงค่ามัธยฐานและค่าพิสัยระหว่างควอไทล์ของการเลือกพี่เลี้ยงเยาวชน

ลำดับที่	ข้อที่	Median	Interquartile	ระดับความเป็นไปได้	ความสอดคล้องของผู้เชี่ยวชาญ
1	4.1	4.25	1.25	มาก	สอดคล้อง
2	4.2	3.50	0.83	มาก	สอดคล้อง
3	4.3	4.25	0.42	มาก	สอดคล้อง
4	4.4	4.50	0.50	มากที่สุด	สอดคล้อง
5	4.5	3.33	0.83	น้อย	สอดคล้อง
6	4.6	4.06	0.56	มาก	สอดคล้อง

จากตารางที่ 20 ผลการวิจัยแสดงว่า ผู้เชี่ยวชาญมีความเห็นสอดคล้องกัน เกี่ยวกับการเลือกพีเลียงในการจัดโครงการค่ายเยาวชน จำนวน 6 ข้อ โดยมีความเห็นสอดคล้องในระดับมากที่สุด จำนวน 1 ข้อ และระดับมาก 4 ข้อ ดังมีรายละเอียดดังนี้

ข้อความที่ผู้เชี่ยวชาญมีความเห็นสอดคล้องกันในระดับมากที่สุด คือ

ข้อที่ 4.4 การใช้สมาชิกเก่าที่เคยเข้าค่ายเยาวชนแล้ว หรือศิษย์เก่ามาทำหน้าที่เป็นพีเลียงให้น้องใหม่

ข้อความที่ผู้เชี่ยวชาญมีความเห็นสอดคล้องกันในระดับมาก คือ

ข้อที่ 4.1 รับสมัครนิสิตนักศึกษา

ข้อที่ 4.2 รับสมัครอาสาสมัครทั่วไป

ข้อที่ 4.3 เจ้าหน้าที่ผู้จัดค่ายทำหน้าที่เป็นพีเลียง

ข้อที่ 4.6 วิทยากรทำหน้าที่เป็นพีเลียง ร่วมกิจกรรมจนจบค่าย

(20) ผลการวิเคราะห์คุณสมบัติของพีเลียงในการจัดโครงการค่ายเยาวชน ตารางที่ 21 แสดงค่ามัธยฐานและค่าพิสัยระหว่างควอไทล์ของคุณสมบัติพีเลียงเยาวชน

ลำดับที่	ข้อที่	Median	Interquartile	ระดับความเป็นไปได้	ความสอดคล้องของผู้เชี่ยวชาญ
1	4.7.1	4.73	0.38	มากที่สุด	สอดคล้อง
2	4.7.2	4.91	0.29	มากที่สุด	สอดคล้อง
3	4.7.3	4.88	0.31	มากที่สุด	สอดคล้อง
4	4.7.4	4.97	0.26	มากที่สุด	สอดคล้อง
5	4.7.5	4.83	0.33	มากที่สุด	สอดคล้อง
6	4.7.6	4.91	0.29	มากที่สุด	สอดคล้อง
7	4.7.7	4.79	0.36	มากที่สุด	สอดคล้อง

จากตารางที่ 21 ผลการวิจัยแสดงว่า ผู้เชี่ยวชาญมีความเห็นสอดคล้องกัน เกี่ยวกับการกำหนดคุณสมบัติพีเลียงในการจัดโครงการค่ายเยาวชน จำนวน 7 ข้อ โดยมีความเห็นสอดคล้องในระดับมากที่สุด จำนวน 7 ข้อ ดังมีรายละเอียดดังนี้

ข้อความที่ผู้เชี่ยวชาญมีความเห็นสอดคล้องกันในระดับมากที่สุด คือ

ข้อที่ 4.7.1 มีความสามารถด้านนันทนาการ เพลง เกม

ข้อที่ 4.7.2 กล้าแสดงออก มีความเป็นผู้นำ

- ข้อที่ 4.7.3 รักเด็ก ยิ้มแย้ม มีมนุษยสัมพันธ์
 ข้อที่ 4.7.4 รับผิดชอบและตั้งใจปฏิบัติหน้าที่
 ข้อที่ 4.7.5 เป็นคนที่ช่างสังเกต
 ข้อที่ 4.7.6 เป็นผู้ปฏิบัติตนถูกต้องตามกฎหมายของค่าย
 ข้อที่ 4.7.7 สามารถดำเนินภารกิจให้สำเร็จตามจุดมุ่งหมาย

(21) ผลการวิเคราะห์การใช้พีลีเยงในอัตราส่วนต่อจำนวนสมาชิกค่ายเยาวชน ตารางที่ 22 แสดงค่ามัธยฐานและค่าพิสัยระหว่างควอไทล์ของอัตราส่วนพีลีเยง

ลำดับที่	ข้อที่	Median	Interquartile	ระดับความ เป็นไปได้	ความสอดคล้อง ของผู้เชี่ยวชาญ
1	4.8.1	3.93	0.71	มาก	สอดคล้อง
2	4.8.2	4.59	0.45	มากที่สุด	สอดคล้อง
3	4.8.3	2.88	0.63	น้อย	สอดคล้อง

จากตารางที่ 22 ผลการวิจัยแสดงว่า ผู้เชี่ยวชาญมีความเห็นสอดคล้องกัน เกี่ยวกับการกำหนดอัตราส่วนพีลีเยงต่อสมาชิกค่ายเยาวชน จำนวน 3 ข้อ โดยมีความเห็นสอดคล้องในระดับมากที่สุด จำนวน 1 ข้อ และระดับมาก 1 ข้อ ดังมีรายละเอียดดังนี้

ข้อความที่ผู้เชี่ยวชาญมีความคิดเห็นสอดคล้องกันในระดับมากที่สุด คือ
 ข้อที่ 4.8.2 อัตราส่วนพีลีเยง 1 คน ต่อสมาชิกค่าย 5-10 คน

ข้อความที่ผู้เชี่ยวชาญมีความคิดเห็นสอดคล้องกันในระดับมาก คือ
 ข้อที่ 4.8.1 อัตราส่วนพีลีเยง 1 คน ต่อสมาชิกค่าย 1-5 คน

(22) ผลการวิเคราะห์รูปแบบของพิธีเปิดค่ายเยาวชน ตารางที่ 23 แสดงค่ามัธยฐานและค่าพิสัยระหว่างควอไทล์ของรูปแบบพิธีเปิดค่ายเยาวชน

ลำดับที่	ข้อที่	Median	Interquartile	ระดับความ เป็นไปได้	ความสอดคล้อง ของผู้เชี่ยวชาญ
1	5.1	4.00	0.63	มาก	สอดคล้อง
2	5.2	4.50	0.50	มากที่สุด	สอดคล้อง
3	5.3	4.59	0.45	มากที่สุด	สอดคล้อง

จากตารางที่ 23 ผลการวิจัยแสดงว่า ผู้เชี่ยวชาญมีความเห็นสอดคล้องกัน เกี่ยวกับการกำหนดอัตราส่วนที่เลี้ยงต่อสมาชิกค่ายเยาวชน จำนวน 3 ข้อ โดยมีความเห็นสอดคล้องในระดับมากที่สุด จำนวน 2 ข้อ และระดับมาก 1 ข้อ ดังมีรายละเอียดดังนี้

ข้อความที่ผู้เชี่ยวชาญมีความคิดเห็นสอดคล้องกันในระดับมากที่สุด คือ

ข้อที่ 5.2 ควรมีรูปแบบไม่เป็นทางการ เน้นที่การสร้างความสัมพันธ์และการสร้างมิตรภาพระหว่างสมาชิกค่าย หรือจัดเป็นกิจกรรม

ข้อที่ 5.3 สอดคล้องกับวัตถุประสงค์ของค่ายเยาวชน

ข้อความที่ผู้เชี่ยวชาญมีความคิดเห็นสอดคล้องกันในระดับมาก คือ

ข้อที่ 5.1 ควรมีรูปแบบเป็นทางการ เป็นพิธีการ เพื่อสร้างความน่าเชื่อถือและความภาคภูมิใจกับผู้จัดและผู้เข้าค่ายอนุรักษ์ธรรมชาติ

(23) ผลการวิเคราะห์รูปแบบของพิธีปิดค่ายเยาวชน

ตารางที่ 24 แสดงค่ามัธยฐานและค่าพิสัยระหว่างควอไทล์ของรูปแบบพิธีปิดค่ายเยาวชน

ลำดับที่	ข้อที่	Median	Interquartile	ระดับความ เป็นไปได้	ความสอดคล้อง ของผู้เชี่ยวชาญ
1	6.1	3.88	0.63	มาก	สอดคล้อง
2	6.2	4.59	0.45	มากที่สุด	สอดคล้อง
3	6.3	4.50	0.50	มากที่สุด	สอดคล้อง
4	6.4	4.28	0.56	มาก	สอดคล้อง

จากตารางที่ 24 ผลการวิจัยแสดงว่า ผู้เชี่ยวชาญมีความเห็นสอดคล้องกัน เกี่ยวกับการกำหนดรูปแบบของพิธีปิดค่ายเยาวชน จำนวน 4 ข้อ โดยมีความเห็นสอดคล้องในระดับมากที่สุด จำนวน 2 ข้อ และระดับมาก 2 ข้อ ดังมีรายละเอียดดังนี้

ข้อความที่ผู้เชี่ยวชาญมีความคิดเห็นสอดคล้องกันในระดับมากที่สุด คือ

ข้อที่ 6.2 ควรมีรูปแบบไม่เป็นทางการ เน้นที่การสร้างความสัมพันธ์และการสร้างมิตรภาพระหว่างสมาชิกค่าย หรือจัดเป็นกิจกรรม

ข้อที่ 6.3 สอดคล้องกับวัตถุประสงค์ของค่ายเยาวชน

ข้อความที่ผู้เชี่ยวชาญมีความคิดเห็นสอดคล้องกันในระดับมาก คือ

ข้อที่ 6.1 ควรมีรูปแบบเป็นทางการ เป็นพิธีการ เพื่อสร้างความน่าเชื่อถือ
ความภาคภูมิใจกับผู้จัดการและผู้เข้าค่ายอนุรักษ์ธรรมชาติ

ข้อที่ 6.4 ควรมีการมอบวุฒิบัตร

(24) ผลการวิเคราะห์รูปแบบการดำเนินการจัดค่ายเยาวชน

ตารางที่ 25 แสดงค่ามัธยฐานและค่าพิสัยระหว่างควอไทล์ของผู้อำนวยความสะดวก/ประธานค่าย

ลำดับที่	ข้อที่	Median	Interquartile	ระดับความ เป็นไปได้	ความสอดคล้อง ของผู้เชี่ยวชาญ
1	7.1.1	4.67	0.42	มากที่สุด	สอดคล้อง
2	7.1.2	4.67	0.42	มากที่สุด	สอดคล้อง
3	7.1.3	4.88	0.31	มากที่สุด	สอดคล้อง
4	7.1.4	4.88	0.31	มากที่สุด	สอดคล้อง
5	7.1.5	4.10	0.50	มาก	สอดคล้อง
6	7.1.6	4.59	0.45	มากที่สุด	สอดคล้อง
7	7.1.7	4.28	0.56	มาก	สอดคล้อง

จากตารางที่ 25 ผลการวิจัยแสดงว่า ผู้เชี่ยวชาญมีความเห็นสอดคล้องกัน เกี่ยวกับการกำหนดคุณสมบัติของผู้อำนวยความสะดวก หรือประธานโครงการค่ายเยาวชน จำนวน 7 ข้อ โดยมีความเห็นสอดคล้องในระดับมากที่สุด จำนวน 5 ข้อ และระดับมาก 2 ข้อ ดังมีรายละเอียดดังนี้

ข้อความที่ผู้เชี่ยวชาญมีความคิดเห็นสอดคล้องกันในระดับมากที่สุด คือ

ข้อที่ 7.1.1 เป็นผู้ที่มีความรู้ทางด้านกิจกรรมเยาวชน

ข้อที่ 7.1.2 เป็นผู้ที่มีประสบการณ์ในการจัดค่ายเยาวชน

ข้อที่ 7.1.3 เป็นผู้ที่มีความตั้งใจดีต่อค่ายเยาวชน

ข้อที่ 7.1.4 เป็นผู้วางแผนและประสานงานกับฝ่ายต่าง ๆ

ข้อที่ 7.1.6 เป็นผู้รายงานผลการจัดค่ายให้ผู้บริหารทราบ

ข้อความที่ผู้เชี่ยวชาญมีความคิดเห็นสอดคล้องกันในระดับมาก คือ

ข้อที่ 7.1.5 เป็นผู้ประเมินค่าย

ข้อที่ 7.1.7 อาจเป็นวิทยากร

ตารางที่ 26 แสดงค่ามัธยฐานและค่าพิสัยระหว่างควอไทล์ของการดำเนินการของ
คณะกรรมการจัดค่าย ก่อนการจัดค่ายเยาวชนจริง

ลำดับที่	ข้อที่	Median	Interquartile	ระดับความ เป็นไปได้	ความสอดคล้อง ของผู้เชี่ยวชาญ
1	7.2.1	5.00	0.25	มากที่สุด	สอดคล้อง
2	7.2.2	4.10	0.50	มาก	สอดคล้อง
3	7.2.3	4.79	0.36	มากที่สุด	สอดคล้อง
4	7.2.4	4.00	0.63	มาก	สอดคล้อง
5	7.2.5	4.50	0.50	มากที่สุด	สอดคล้อง
6	7.2.6	4.50	0.50	มากที่สุด	สอดคล้อง
7	7.3.1	4.59	0.45	มากที่สุด	สอดคล้อง
8	7.3.2	4.94	0.28	มากที่สุด	สอดคล้อง

จากตารางที่ 26 ผลการวิจัยแสดงว่า ผู้เชี่ยวชาญมีความเห็นสอดคล้องกัน เกี่ยวกับการดำเนินการของคณะกรรมการจัดค่าย ก่อนการจัดค่ายจริง จำนวน 8 ข้อ โดยมีความเห็นสอดคล้องในระดับมากที่สุด จำนวน 6 ข้อ และระดับมาก 2 ข้อ ดังมีรายละเอียดดังนี้

ข้อความที่ผู้เชี่ยวชาญมีความคิดเห็นสอดคล้องกันในระดับมากที่สุด คือ

- ข้อที่ 7.2.1 เตรียมการก่อนการจัดค่าย
- ข้อที่ 7.2.3 กำหนดตารางกิจกรรมการจัดค่าย
- ข้อที่ 7.2.5 ประเมินผลการดำเนินการหลังการจัดค่าย
- ข้อที่ 7.2.6 รวบรวมข้อมูลสรุปเพื่อการวิจัยและพัฒนา
- ข้อที่ 7.3.1 บันทึกหลักฐานการจัดค่ายเยาวชน
- ข้อที่ 7.3.2 ประชุมร่วมกันระหว่างประธานค่าย วิทยากร พี่เลี้ยง หรือทีมงาน
ภายหลังเสร็จกิจกรรมในแต่ละวัน

ข้อความที่ผู้เชี่ยวชาญมีความคิดเห็นสอดคล้องกันในระดับมาก คือ

- ข้อที่ 7.2.2 พิธีเปิดค่าย
- ข้อที่ 7.2.4 การเตรียมพิธีปิดค่าย

(25) ผลการวิเคราะห์จุดเน้นของการจัดค่ายเยาวชนอนุรักษ์ธรรมชาติ
ตารางที่ 27 แสดงค่ามัธยฐานและค่าพิสัยระหว่างควอไทล์ของจุดเน้นค่ายเยาวชน

ลำดับที่	ข้อที่	Median	Interquartile	ระดับความ เป็นไปได้	ความสอดคล้อง ของผู้เชี่ยวชาญ
1	8.1	4.50	0.50	มากที่สุด	สอดคล้อง
2	8.2	3.64	0.71	มาก	สอดคล้อง
3	8.3	3.17	0.83	ปานกลาง	สอดคล้อง

จากตารางที่ 27 ผลการวิจัยแสดงว่า ผู้เชี่ยวชาญมีความเห็นสอดคล้องกัน เกี่ยว
กับจุดเน้นของการจัดค่ายเยาวชน จำนวน 3 ข้อ โดยมีความเห็นสอดคล้องในระดับมากที่สุด
จำนวน 1 ข้อ และระดับมาก 1 ข้อ ดังมีรายละเอียดดังนี้

ข้อความที่ผู้เชี่ยวชาญมีความคิดเห็นสอดคล้องกันในระดับมากที่สุด คือ
ข้อที่ 8.1 เน้นที่จิตพิสัย พุทธิพิสัย และทักษะพิสัย ตามลำดับ

ข้อความที่ผู้เชี่ยวชาญมีความคิดเห็นสอดคล้องกันในระดับมาก คือ
ข้อที่ 8.2 เน้นที่พุทธิพิสัย ทักษะพิสัย และทักษะพิสัย ตามลำดับ

(26) ผลการวิเคราะห์เกณฑ์การวัดความสำเร็จของการจัดค่ายเยาวชนอนุรักษ์ธรรมชาติ
ตารางที่ 28 แสดงค่ามัธยฐานและค่าพิสัยระหว่างควอไทล์ของเกณฑ์การวัดความสำเร็จ

ลำดับที่	ข้อที่	Median	Interquartile	ระดับความ เป็นไปได้	ความสอดคล้อง ของผู้เชี่ยวชาญ
1	9.1.1	3.64	0.71	มาก	สอดคล้อง
2	9.1.2	3.95	0.45	มาก	สอดคล้อง
3	9.1.3	4.73	0.38	มากที่สุด	สอดคล้อง
4	9.2.1	4.25	0.63	มาก	สอดคล้อง
5	9.2.2	4.06	0.56	มาก	สอดคล้อง
6	9.2.3	4.23	0.45	มาก	สอดคล้อง
7	9.2.4	3.95	0.45	มาก	สอดคล้อง
8	9.3.1	4.67	0.42	มากที่สุด	สอดคล้อง
9	9.3.2	4.59	0.45	มากที่สุด	สอดคล้อง

10	9.3.3	4.59	0.45	มากที่สุด	สอดคล้อง
11	9.4.1	4.67	0.42	มากที่สุด	สอดคล้อง
12	9.4.2	4.59	0.45	มากที่สุด	สอดคล้อง
13	9.4.3	4.59	0.45	มากที่สุด	สอดคล้อง
14	9.4.4	4.79	0.36	มากที่สุด	สอดคล้อง
15	9.4.5	4.59	0.45	มากที่สุด	สอดคล้อง
16	9.5	3.95	0.45	มาก	สอดคล้อง
17	9.6.1	4.10	0.50	มาก	สอดคล้อง
18	9.6.2	4.06	0.56	มาก	สอดคล้อง
19	9.6.3	4.38	0.63	มาก	สอดคล้อง
20	9.6.4	3.75	0.63	มาก	สอดคล้อง
21	9.6.5	4.28	0.56	มาก	สอดคล้อง
22	9.6.6	3.83	0.56	มาก	สอดคล้อง
23	9.6.7	4.25	0.63	มาก	สอดคล้อง
24	9.6.8	3.79	0.71	มาก	สอดคล้อง
24	9.6.9	4.20	0.50	มาก	สอดคล้อง
25	9.6.10	3.88	0.63	มาก	สอดคล้อง
26	9.6.11	4.59	0.45	มากที่สุด	สอดคล้อง
27	9.6.12	4.06	0.56	มาก	สอดคล้อง

จากตารางที่ 28 ผลการวิจัยแสดงว่า ผู้เชี่ยวชาญมีความเห็นสอดคล้องกัน เกี่ยวกับการวัดความสำเร็จของการจัดค่ายเยาวชน จำนวน 27 ข้อ โดยมีความเห็นสอดคล้องในระดับมากที่สุด จำนวน 10 ข้อ และระดับมาก 17 ข้อ ดังมีรายละเอียดดังนี้

ข้อความที่ผู้เชี่ยวชาญมีความคิดเห็นสอดคล้องกันในระดับมากที่สุด คือ

- ข้อที่ 9.1.3 ควรมีการประเมินหลังการจัดค่ายเยาวชน
- ข้อที่ 9.3.1 ผู้เข้าค่ายถูกประเมินในด้านความรู้และทักษะที่ได้รับ
- ข้อที่ 9.3.2 ผู้เข้าค่ายถูกประเมินในด้านทัศนคติที่มีต่อโครงการค่าย
- ข้อที่ 9.3.3 ผู้เข้าค่ายถูกประเมินในด้านการเปลี่ยนแปลงพฤติกรรม
- ข้อที่ 9.4.1 ผู้จัดค่ายถูกประเมินในด้านการเลือกสถานที่จัดค่าย
- ข้อที่ 9.4.2 ผู้จัดค่ายถูกประเมินในด้านการเลือกวิทยากร
- ข้อที่ 9.4.3 ผู้จัดค่ายถูกประเมินในด้านบรรยากาศในค่าย
- ข้อที่ 9.4.4 ผู้จัดค่ายถูกประเมินในด้านการจัดกิจกรรมในค่าย
- ข้อที่ 9.4.5 ผู้จัดค่ายถูกประเมินในด้านการกำหนดเนื้อหาหลักสูตร

ข้อที่ 9.6.11 ผลการประเมินการดำเนินงานของคณะกรรมการจัดค่าย
อยู่ในเกณฑ์ 70% ขึ้นไป

ข้อความที่ผู้เชี่ยวชาญมีความคิดเห็นสอดคล้องกันในระดับมาก คือ

- ข้อที่ 9.1.1 ประเมินก่อนการเข้าค่าย
- ข้อที่ 9.1.2 ประเมินระหว่างเข้าค่ายเยาวชน
- ข้อที่ 9.2.1 ประเมินความเหมาะสมของวิทยากรกับเนื้อหา
- ข้อที่ 9.2.2 ประเมินความเหมาะสมของการจัดลำดับการสอน
- ข้อที่ 9.2.3 ประเมินความเหมาะสมของกิจกรรมที่วิทยากรเลือกใช้
- ข้อที่ 9.2.4 ประเมินความเหมาะสมของเวลาจัดกิจกรรม
- ข้อที่ 9.5 คะแนนเฉลี่ยหลังเข้าค่ายต้องมากกว่าก่อนเข้าค่าย 15%
- ข้อที่ 9.6.1 ผู้เข้าค่าย 70% พอใจในเนื้อหาหลักสูตร
- ข้อที่ 9.6.2 ผู้เข้าค่าย 60% พอใจในเนื้อหาหลักสูตร
- ข้อที่ 9.6.3 ผู้เข้าค่าย 70% พอใจในกิจกรรมของค่าย
- ข้อที่ 9.6.4 ผู้เข้าค่าย 60% พอใจในกิจกรรมของค่าย
- ข้อที่ 9.6.5 ผู้เข้าค่าย 70% มีการเปลี่ยนแปลงพฤติกรรมทางบวก
- ข้อที่ 9.6.6 ผู้เข้าค่าย 60% มีการเปลี่ยนแปลงพฤติกรรมทางบวก
- ข้อที่ 9.6.7 ผลการประเมินวิทยากร อยู่ในเกณฑ์ 70% ขึ้นไป
- ข้อที่ 9.6.8 ผลการประเมินวิทยากร อยู่ในเกณฑ์ 60% ขึ้นไป
- ข้อที่ 9.6.9 ผลการประเมินพี่เลี้ยง อยู่ในเกณฑ์ 70% ขึ้นไป
- ข้อที่ 9.6.10 ผลการประเมินพี่เลี้ยง อยู่ในเกณฑ์ 60% ขึ้นไป
- ข้อที่ 9.6.12 ผลการประเมินการดำเนินงานของคณะกรรมการจัดค่าย
อยู่ในเกณฑ์ 60% ขึ้นไป

(27) ผลการวิเคราะห์รูปแบบการรายงานผลการจัดค่ายเยาวชนไปยังผู้บังคับบัญชา
ตารางที่ 29 แสดงค่ามัธยฐานและค่าพิสัยระหว่างควอไทล์ของการรายงานผลการจัดค่าย

ลำดับที่	ข้อที่	Median	Interquartile	ระดับความ เป็นไปได้	ความสอดคล้อง ของผู้เชี่ยวชาญ
1	10.1.1	4.83	0.33	มากที่สุด	สอดคล้อง
2	10.1.2	4.59	0.45	มากที่สุด	สอดคล้อง
3	10.1.3	4.50	0.50	มากที่สุด	สอดคล้อง

จากตารางที่ 29 ผลการวิจัยแสดงว่า ผู้เชี่ยวชาญมีความเห็นสอดคล้องกัน เกี่ยวกับการรายงานผลการจัดค่ายไปยังผู้บังคับบัญชา จำนวน 3 ข้อ โดยมีความเห็นสอดคล้องในระดับมากที่สุด จำนวน 3 ข้อ ดังมีรายละเอียดดังนี้

ข้อความที่ผู้เชี่ยวชาญมีความคิดเห็นสอดคล้องกันในระดับมากที่สุด คือ

ข้อที่ 10.1.1 รายงานไปยังผู้บังคับบัญชาของหน่วยงานผู้จัดค่ายเยาวชน

ข้อที่ 10.1.2 รายงานไปยังผู้บังคับบัญชาของหน่วยงานผู้เข้าค่ายเยาวชน

ข้อที่ 10.1.3 รายงานไปยังผู้บังคับบัญชาของหน่วยงานผู้สนับสนุน (Sponsor)

(28) ผลการวิเคราะห์รูปแบบของการวิจัยและพัฒนา

ตารางที่ 30 แสดงค่ามัธยฐานและค่าพิสัยระหว่างควอไทล์ของการวิจัยและพัฒนา

ลำดับที่	ข้อที่	Median	Interquartile	ระดับความ เป็นไปได้	ความสอดคล้อง ของผู้เชี่ยวชาญ
1	11.1.1	4.50	0.50	มากที่สุด	สอดคล้อง
2	11.1.2	4.83	0.33	มากที่สุด	สอดคล้อง
3	11.1.3	4.79	0.36	มากที่สุด	สอดคล้อง
4	11.1.4	4.67	0.42	มากที่สุด	สอดคล้อง
5	11.1.5	4.59	0.45	มากที่สุด	สอดคล้อง

จากตารางที่ 29 ผลการวิจัยแสดงว่า ผู้เชี่ยวชาญมีความเห็นสอดคล้องกัน เกี่ยวกับการวิจัยและพัฒนาค่ายเยาวชนอนุรักษ์ธรรมชาติ จำนวน 5 ข้อ โดยมีความเห็นสอดคล้องในระดับมากที่สุด จำนวน 5 ข้อ ดังมีรายละเอียดดังนี้

ข้อความที่ผู้เชี่ยวชาญมีความคิดเห็นสอดคล้องกันในระดับมากที่สุด คือ

ข้อที่ 11.1.1 ควรเก็บข้อมูลการจัดค่ายแต่ละครั้งไว้ อย่างน้อย 3-5 ปี
เพื่อใช้เป็นข้อมูลในการจัดครั้งต่อไป

ข้อที่ 11.1.2 ควรวิเคราะห์อุปสรรคและปัญหาในการจัดค่ายแต่ละครั้ง และ
ประชุมเสนอแนะแนวทางแก้ไข สำหรับการจัดครั้งต่อไป

ข้อที่ 11.1.3 ควรมีการพัฒนาระบบค่ายสู่ระดับมาตรฐาน

ข้อที่ 11.1.4 ควรมีการเผยแพร่ผลงานการจัดและการพัฒนาค่ายเยาวชน

ข้อที่ 11.1.5 ควรมีการรวมตัวกันของหน่วยงาน ที่จัดค่ายเยาวชนอนุรักษ์
ธรรมชาติเพื่อสร้างความร่วมมือและเป็นการพัฒนาโดยรวม

จากผลการดำเนินการวิจัย เพื่อพัฒนารูปแบบการจัดค่ายเยาวชนอนุรักษ์ธรรมชาติ ทำให้ได้ประเด็นที่ผู้เชี่ยวชาญมีความคิดเห็นสอดคล้องร่วมกันว่า มีความจำเป็นและเป็นไปได้ในการจัดค่ายเยาวชนอนุรักษ์ธรรมชาติจำนวน 155 ข้อ จากทั้งหมด 168 ข้อ ดังที่แสดงในตารางผลการวิเคราะห์ข้อมูลข้างต้นแล้วนั้น

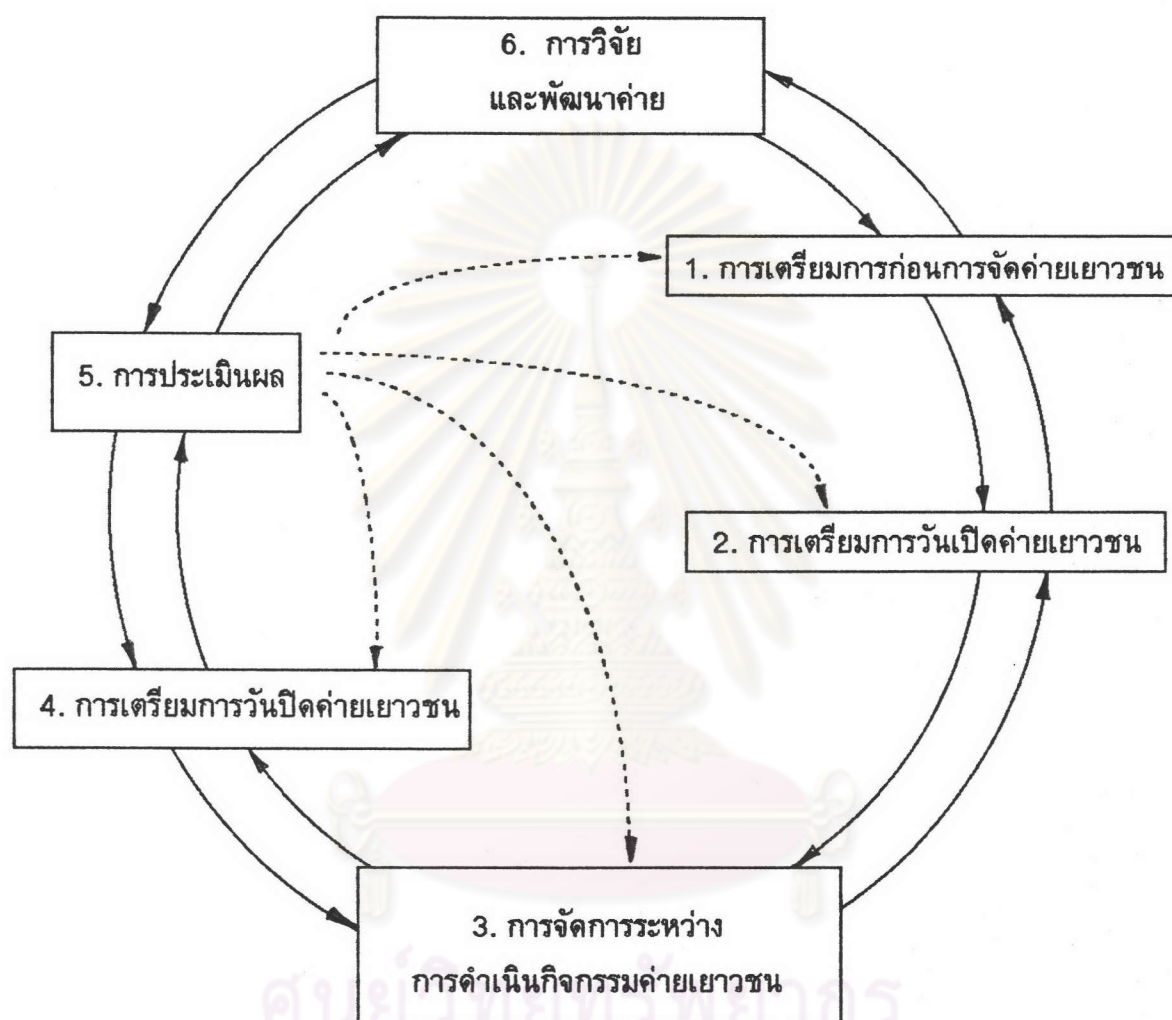
ผู้วิจัยได้นำมาจัดหมวดหมู่และพัฒนาเป็นรูปแบบหลัก(Main Model) จำนวน 1 รูปแบบ โดยมีประเด็นหลักในรูปแบบ 6 ประการดังนี้

1. ขั้นตอนการเตรียมการก่อนการจัดค่ายเยาวชน (มีรูปแบบย่อย 3 รูปแบบ)
2. ขั้นตอนการเตรียมการวันเปิดค่ายเยาวชน (มีรูปแบบย่อย 1 รูปแบบ)
3. ขั้นตอนการจัดการระหว่างการค้าเนินกิจกรรมค่ายเยาวชน(มี 1 รูปแบบย่อย)
4. ขั้นตอนการเตรียมการวันปิดค่ายเยาวชน (มีรูปแบบย่อย 1 รูปแบบ)
5. ขั้นตอนประเมินผลการจัดค่ายเยาวชน (มีรูปแบบย่อย 1 รูปแบบ)
6. ขั้นตอนการวิจัยและพัฒนารูปแบบค่ายเยาวชน (มีรูปแบบย่อย 1 รูปแบบ)

และนำเสนอรูปแบบหลักโดยดัดแปลงจากรูปแบบกระบวนการฝึกอบรม ของ แสตนลีย์ (Stanley, 1987) เนื่องจากเป็นรูปแบบที่มีความชัดเจน เข้าใจง่าย ไม่ซับซ้อน แสดงทิศทางความสัมพันธ์ขององค์ประกอบต่างๆ ได้ชัดเจน โดยแยกออกเป็นรูปแบบย่อย (Sub-Model) อีก 8 รูปแบบ และอธิบายด้วยความเรียงในรายละเอียดของแต่ละรูปแบบ ดังต่อไปนี้

ศูนย์วิทยทรัพยากร
จุฬาลงกรณ์มหาวิทยาลัย

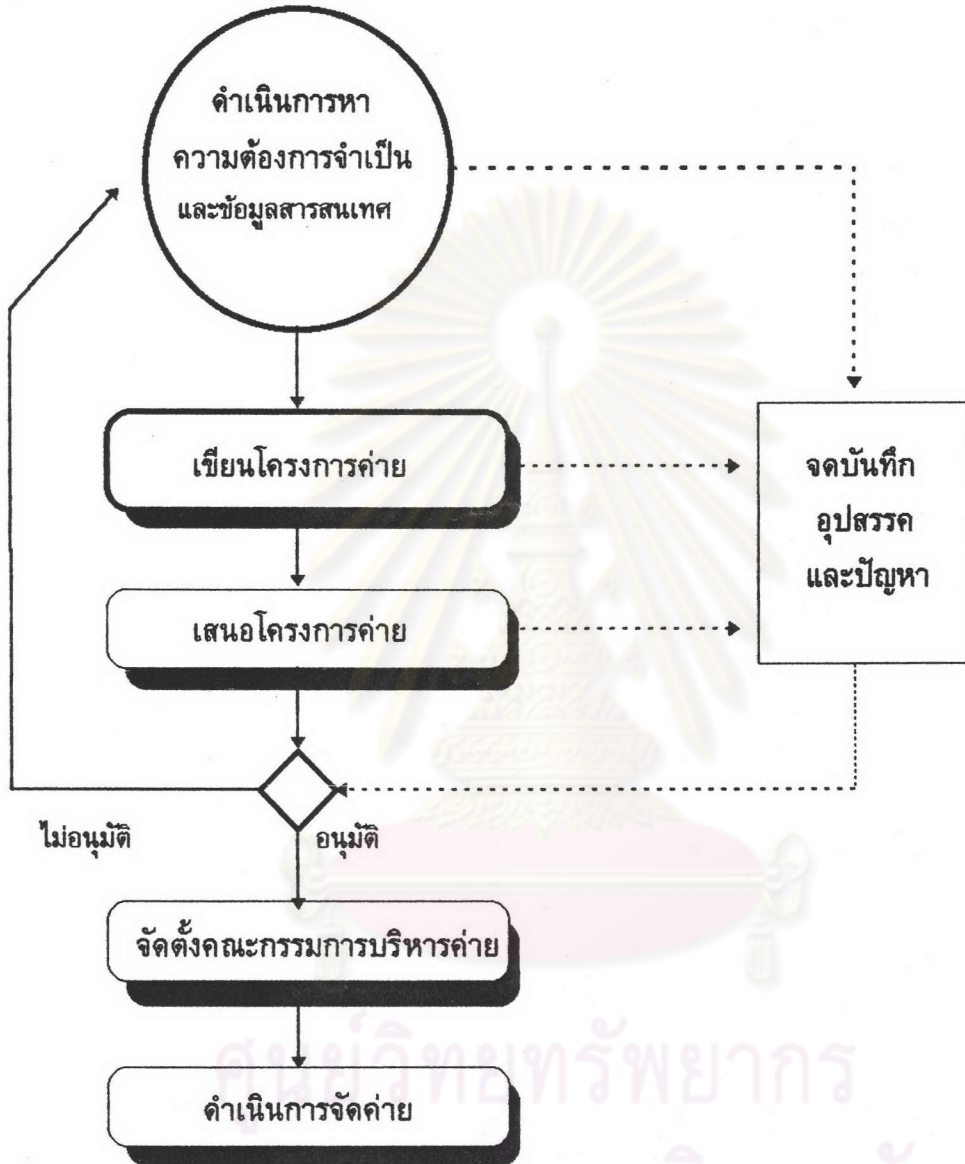
รูปแบบสำหรับการจัดค่ายเยาวชนอนุรักษ์ธรรมชาติ
 THE MODEL FOR ORGANIZING NATURAL CONSERVATION YOUTH CAMP



รูปแบบการจัดค่ายเยาวชนอนุรักษ์ธรรมชาติ

- (1) ชั้นการเตรียมการก่อนการจัดค่ายเยาวชน (ประกอบด้วยรูปแบบย่อย 3 รูปแบบ)
- (2) ชั้นการเตรียมการวันเปิดค่ายเยาวชน (ประกอบด้วยรูปแบบย่อย 1 รูปแบบ)
- (3) ชั้นการจัดการระหว่างการดำเนินกิจกรรมค่ายเยาวชน (รูปแบบย่อย 1 รูปแบบ)
- (4) ชั้นการเตรียมการวันปิดค่ายเยาวชน (ประกอบด้วยรูปแบบย่อย 1 รูปแบบ)
- (5) ชั้นการประเมินผลการจัดค่ายเยาวชน (ประกอบด้วยรูปแบบย่อย 1 รูปแบบ)
- (6) ชั้นการวิจัยและพัฒนารูปแบบค่ายเยาวชน (ประกอบด้วยรูปแบบย่อย 1 รูปแบบ)

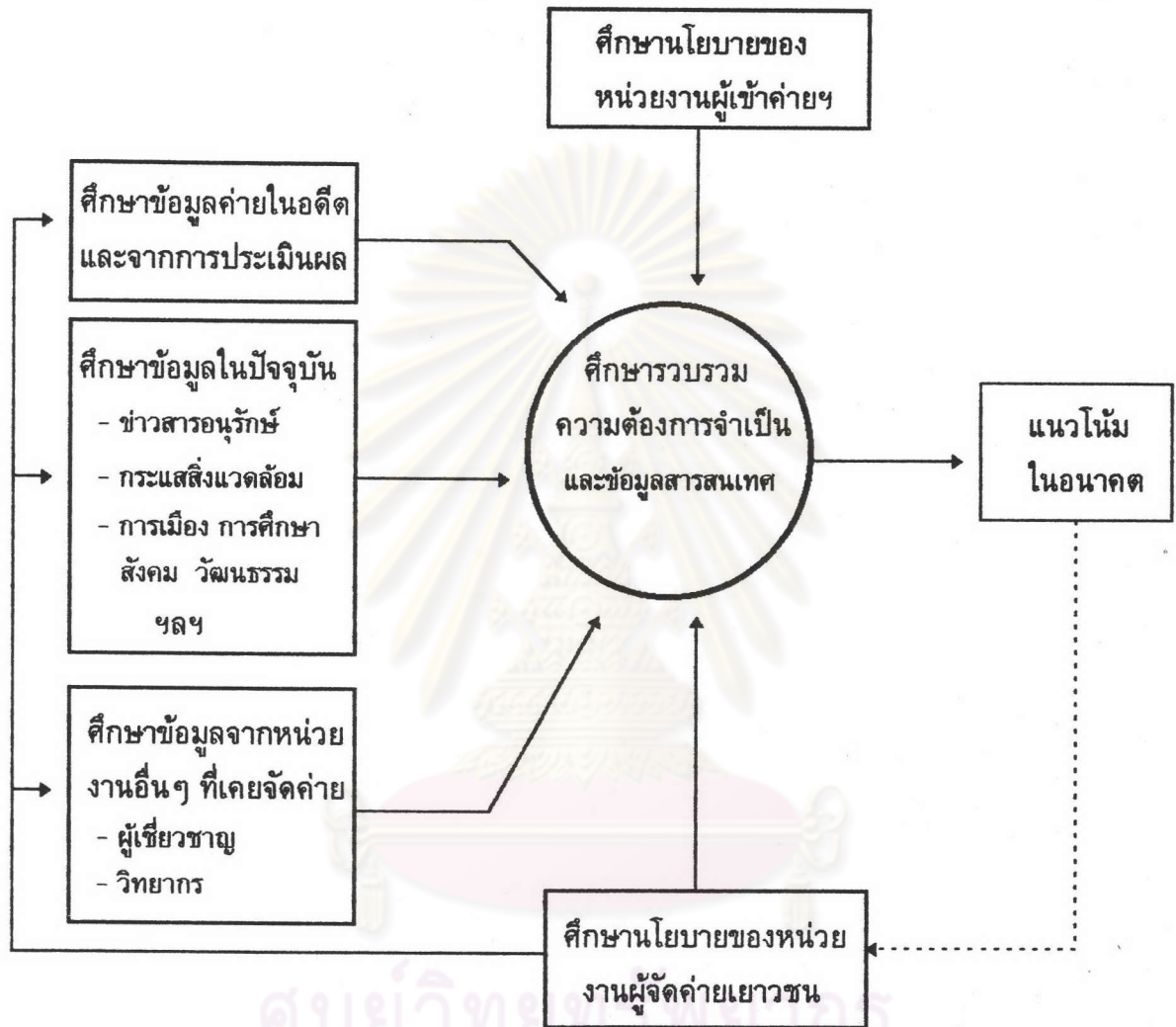
รูปแบบการเตรียมการก่อนการจัดค่ายเยาวชนนอกรั้วรัชมชชาติ



การเตรียมการก่อนการจัดค่ายเยาวชนนอกรั้วรัชมชชาติ

- (1) ศึกษาความต้องการจำเป็นในการจัดค่ายเยาวชนนอกรั้วรัชมชชาติ เพื่อเตรียมข้อมูลและสารสนเทศสำหรับการเขียนโครงการค่ายเยาวชน
- (2) เขียนโครงการค่ายเยาวชน
- (3) เสนอโครงการค่ายเยาวชนต่อผู้บริหารหรือผู้มีอำนาจพิจารณาอนุมัติ
- (4) จัดตั้งคณะกรรมการบริหารค่าย และดำเนินการจัดค่ายเยาวชนนอกรั้วรัชมชชาติ

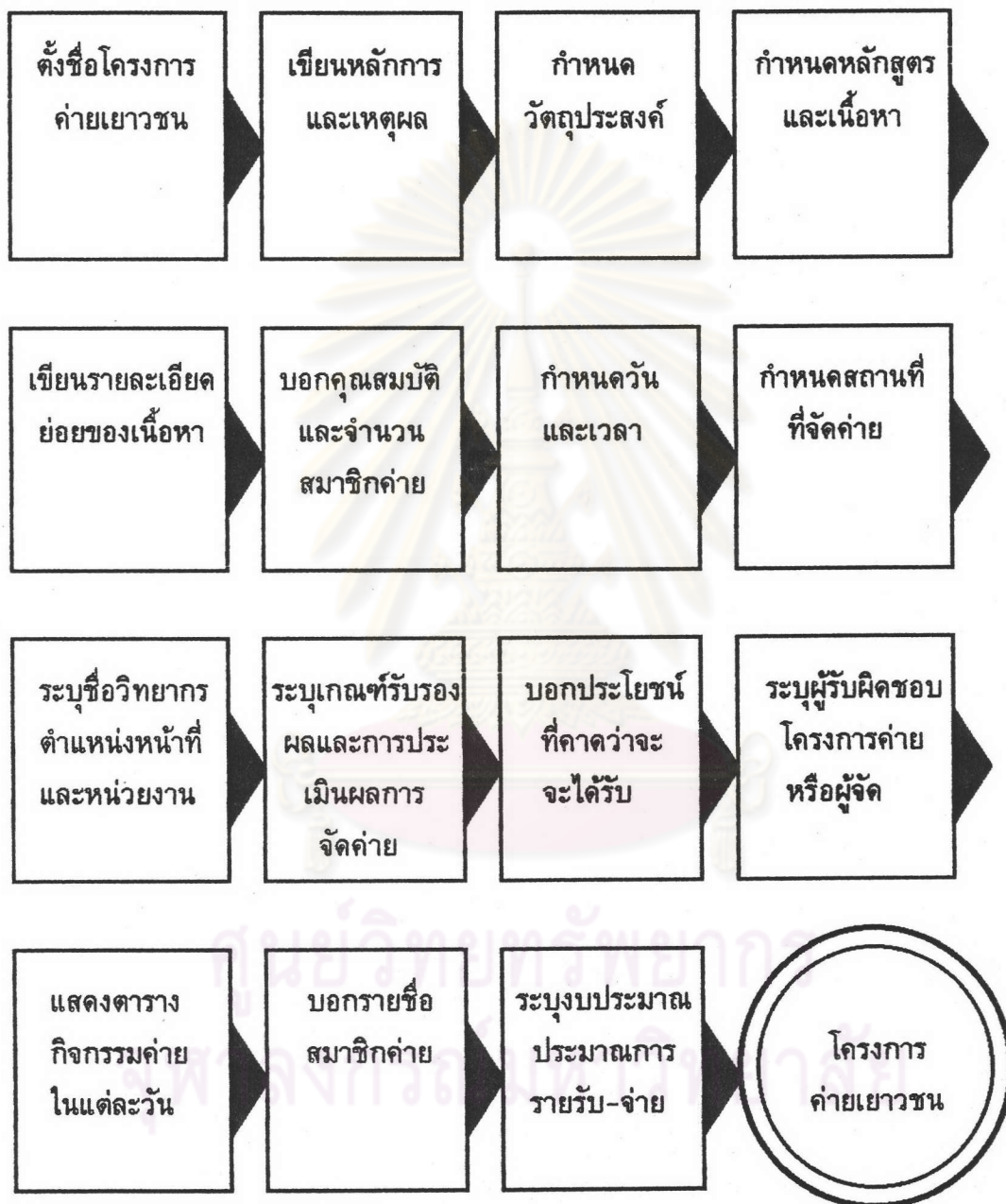
รูปแบบการหาความต้องการจำเป็นในการจัดค่ายเยาวชนอนุรักษ์ธรรมชาติ



การหาความต้องการจำเป็นในการจัดค่ายเยาวชนอนุรักษ์ธรรมชาติ

- (1) ศึกษาจากข้อมูลในการจัดค่ายเยาวชนในอดีต และจากการประเมินผล
- (2) ศึกษาข้อมูลในปัจจุบัน
- (3) ศึกษาข้อมูลจากหน่วยงานอื่น ที่มีประสบการณ์ในการจัดค่ายเยาวชน
- (4) ปรึกษากับผู้เชี่ยวชาญ หรือวิทยากรที่มีประสบการณ์จัดค่ายเยาวชน
- (5) ศึกษานโยบายของหน่วยงานต้นสังกัดของผู้เข้าค่าย
- (6) ศึกษานโยบายของหน่วยงานของผู้จัดค่ายเยาวชนอนุรักษ์ธรรมชาติ

รูปแบบการเขียนโครงการค่ายเยาวชนอนุรักษ์ธรรมชาติ



รายละเอียดของรูปแบบการเขียนโครงการค่ายเยาวชนอนุรักษ์ธรรมชาติ

(1) ตั้งชื่อโครงการค่ายเยาวชน

- 1.1 ควรแสดงหลักสูตรหรือกิจกรรม เช่น “ปลูกป่า”, “ดูนก”, “อนุรักษ์สิ่งแวดล้อม”
- 1.2 ควรแสดงกลุ่มบุคคล เช่น “เยาวชน”, “นักเรียนสาธิตจุฬา”, “น้องใหม่”
- 1.3 ชื่อโครงการควรแสดง Concept ของโครงการ
- 1.4 ชื่อโครงการควรมีความน่าสนใจ หรือก่อให้เกิดภาพพจน์ที่ดี
ตัวอย่างชื่อโครงการ เช่น “ค่ายเยาวชนไทย ร่วมใจอนุรักษ์ธรรมชาติ”

(2) เขียนหลักการและเหตุผล

- 2.1 บอกหลักการที่ควรจะเป็น
- 2.2 บอกสถานการณ์ที่กำลังเป็นอยู่
- 2.3 บอกสภาพที่พึงประสงค์
- 2.4 บอกความเสียหายที่อาจเกิดขึ้น
- 2.5 บอกความพยายามในการแก้ไขปัญหาด้วยวิธีการอื่นๆ
- 2.6 สรุปวิธีการแก้ไขด้วยการจัดค่ายเยาวชน

(3) กำหนดวัตถุประสงค์ในโครงการ

- 3.1 สอดคล้องกับการศึกษาความต้องการจำเป็น
- 3.2 มีความชัดเจน ก่อให้เกิดความเข้าใจตรงกันทุกฝ่าย
- 3.3 มีความเป็นไปได้ ไม่เป็นวัตถุประสงค์ที่เกินจริง
- 3.4 สามารถวัดและประเมินผลได้

(4) กำหนดเนื้อหาหลักสูตร

- 4.1 กำหนดโดยคณะกรรมการจัดค่ายเยาวชน
- 4.2 กำหนดโดยวิทยากร
- 4.3 กำหนดจากผลการหาความต้องการจำเป็น

(5) อธิบายรายละเอียดของหลักสูตร

- 5.1 แบ่งเนื้อหาออกเป็นหมวดย่อย
- 5.2 บอกวัตถุประสงค์ของแต่ละหัวข้อวิชาย่อย
- 5.3 บอกเทคนิคและกิจกรรมที่ใช้ในแต่ละหัวข้อวิชา

- 5.4 บอกระยะเวลาในแต่ละหัวข้อวิชา /แต่ละกิจกรรม
- 5.5 บอกชื่อวิทยากรในแต่ละหัวข้อวิชา /ทีมงานวิทยากร
- 5.6 บอกชื่อเจ้าหน้าที่ผู้รับผิดชอบ

(6) กำหนดคุณสมบัติของสมาชิกค่ายเยาวชน

- 6.1 พิจารณาจากพื้นฐานความรู้
- 6.2 พิจารณาจากระดับอายุ
- 6.3 อาจเป็นเยาวชนในพื้นที่ที่มีปัญหาอนุรักษ์
- 6.6 สอดคล้องกับวัตถุประสงค์การจัดค่ายเยาวชน

(7) กำหนดระยะเวลาในการจัดค่าย

- 7.1 ค่ายระยะสั้น ใช้เวลา 1-3 วัน
- 7.2 ค่ายระยะสั้น ใช้เวลา 3-7 วัน
- 7.3 ค่ายระยะกลาง ใช้เวลา 7-15 วัน

(8) กำหนดสถานที่ในการจัดค่ายเยาวชน

- 8.1 คำนึงถึงความปลอดภัย
- 8.2 คำนึงถึงสิ่งอำนวยความสะดวกตามสมควร
- 8.3 คำนึงถึงระยะทาง เวลาในการเดินทาง
- 8.4 สอดคล้องกับวัตถุประสงค์การจัดค่าย

(9) ระบุรายชื่อวิทยากร

- 9.1 มีความรู้ในหัวข้อวิชาที่จัดค่าย
- 9.2 มีความสามารถในการถ่ายทอด
- 9.3 อาจเป็นวิทยากรจากหน่วยงานในพื้นที่ เช่น กรมป่าไม้ เจ้าหน้าที่วนอุทยาน
- 9.4 อาจเป็นวิทยากรในท้องถิ่น เช่น ชาวบ้าน แม่บ้าน เกษตรกร
- 9.3 ควรทบทวนด้วยวาจาก่อน แล้วจึงเรียนเชิญอย่างเป็นทางการ
- 9.4 ควรเข้าพบวิทยากร เพื่อซักซ้อมความเข้าใจรายละเอียดโครงการ เช่น หลักสูตร จำนวนผู้เข้าค่าย เอกสาร การเดินทาง ฯลฯ

(10) ระบุเกณฑ์การรับรองผล

- 10.1 ผู้จบหลักสูตรค่าย ควรร่วมกิจกรรม 80% ขึ้นไป

(11) ระบุเกณฑ์และวิธีการประเมินผล

- 11.2 ใช้แบบทดสอบความรู้ก่อนและหลังการเข้าค่าย
- 11.3 ใช้แบบสอบถามที่สร้างพิเศษสำหรับเยาวชน
- 11.4 ใช้การสังเกตพฤติกรรมเยาวชนในค่าย
- 11.5 ใช้การสัมภาษณ์อย่างเป็นทางการ (นัดสัมภาษณ์สมาชิกค่าย)
- 11.6 ใช้การสัมภาษณ์อย่างไม่เป็นทางการ (พูดคุยทั่วไป)
- 10.8 ประเมินผลจากผลงานของเยาวชนในระหว่างเข้าค่าย

(12) ระบุประโยชน์ที่คาดว่าจะได้รับ

- 12.1 ระบุประโยชน์ที่จะเกิดจากการจัดค่ายเยาวชน
- 12.2 บอกผลทางตรงและทางอ้อม ในเชิงปริมาณและคุณภาพ

(13) กำหนดผู้รับผิดชอบโครงการ

- 13.1 ระบุชื่อ / คณะบุคคล ผู้มีส่วนรับผิดชอบโครงการ
- 13.2 ระบุหน่วยงานที่รับผิดชอบ

(14) จัดทำตารางกิจกรรมในค่ายแต่ละวัน

- 14.1 กำหนดเวลาช่วงต่างๆ
- 14.2 ชื่อกิจกรรมในช่วงเวลาต่างๆ
- 14.3 ชื่อวิทยากรและทีมงาน
- 14.4 ผู้รับผิดชอบ / ผู้ประสานงาน
- 14.5 วิธีการ เช่น บรรยาย กิจกรรมกลุ่ม สันทนาการ เกม เพลง ฯลฯ
- 14.6 สื่อหรือวัสดุอุปกรณ์ที่ต้องใช้ เช่น สไลด์ วิดีทัศน์ แผนภาพ แผนภูมิ ฯลฯ

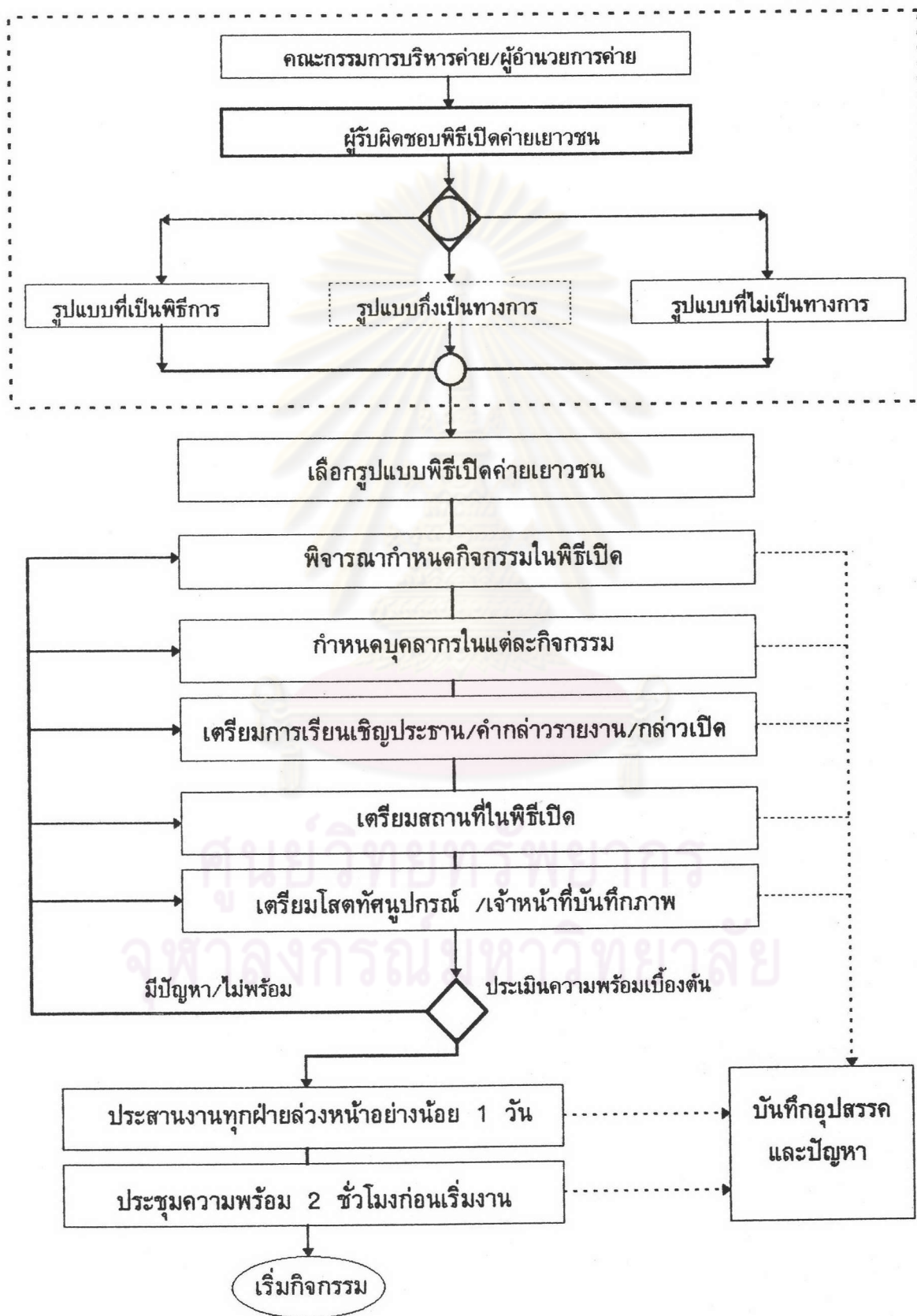
(15) แสดงรายชื่อสมาชิก

- 15.1 แสดงรายชื่อผู้สมัครเข้าร่วมโครงการค่ายเยาวชน

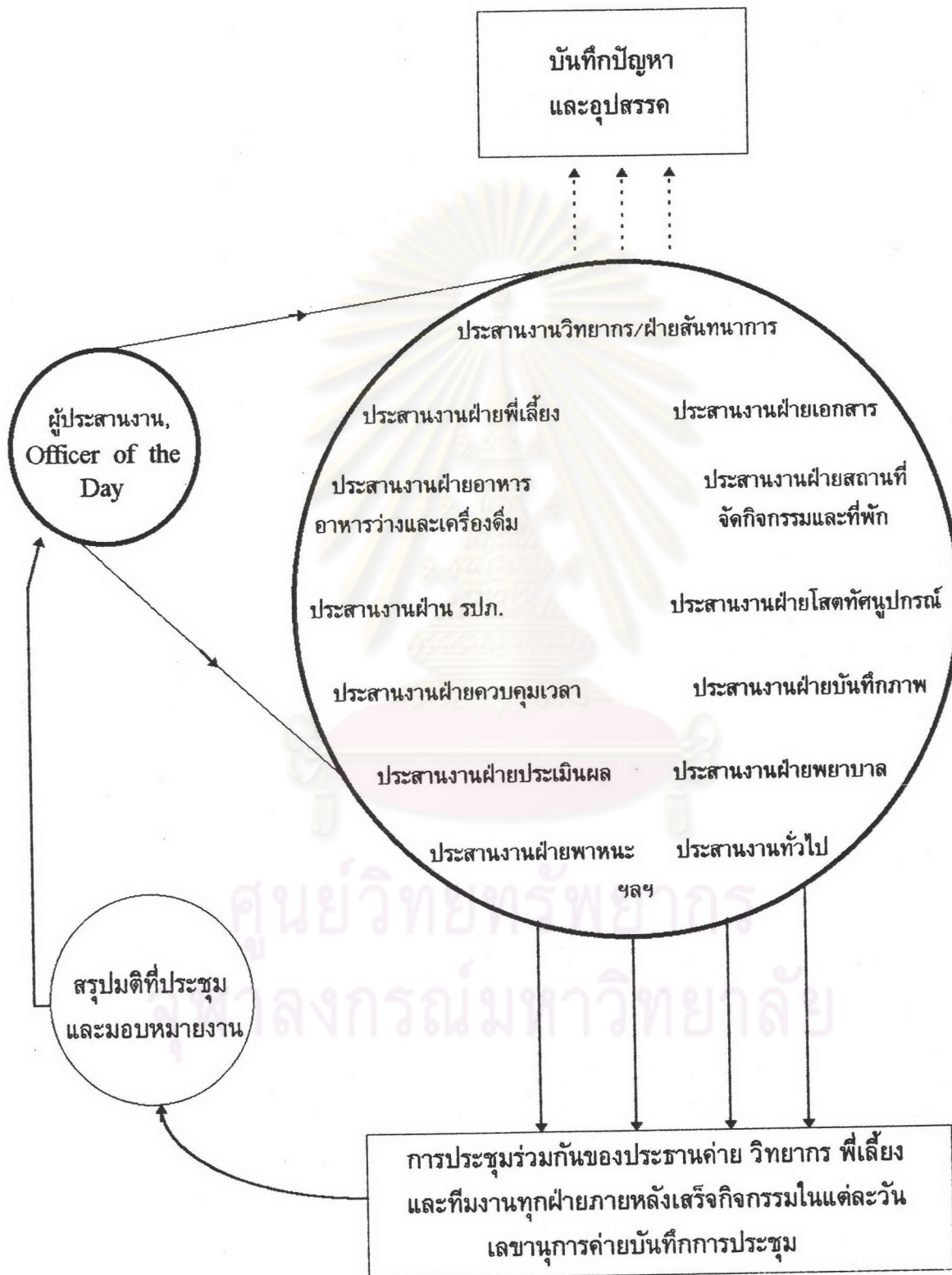
(16) แสดงแผนงบประมาณในการจัดค่าย

- 16.1 แสดงแหล่งที่มาของงบประมาณ
- 16.2 แสดงประมาณการ รายรับ - รายจ่าย

รูปแบบการเตรียมการวันเปิดค่ายเยาวชนหอรัชมงคล

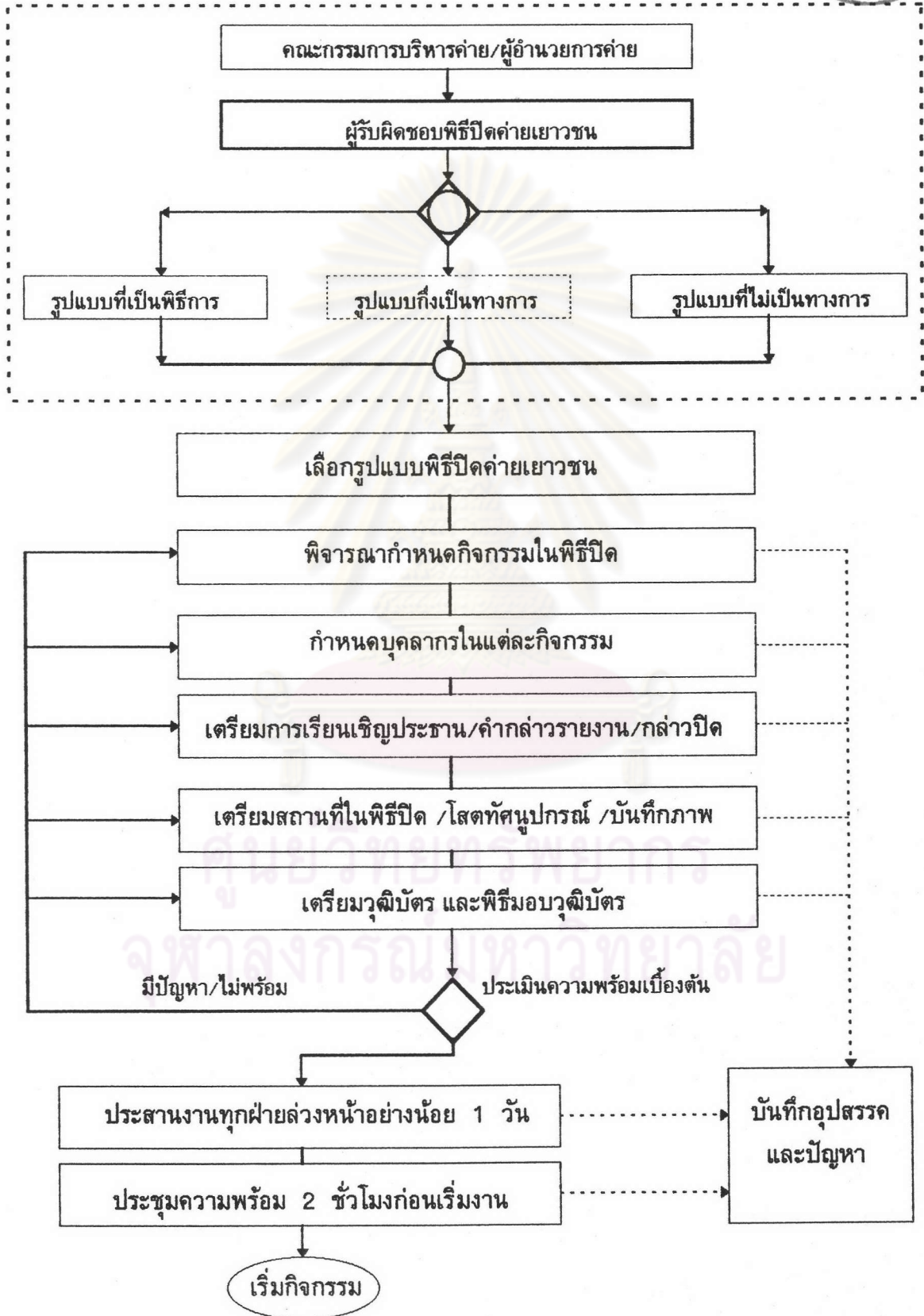


รูปแบบการจัดการระหว่างดำเนินกิจกรรมค่ายเยาวชน





การเตรียมการวันปิดค่ายเยาวชนอนุรักษ์ธรรมชาติ



รูปแบบการประเมินผลค่ายเยาวชนอนุรักษ์ธรรมชาติ



ศูนย์วิทยทรัพยากร
 ภาควิชาการศึกษามหาวิทยาลัย

เกณฑ์การประเมินโครงการค่าย

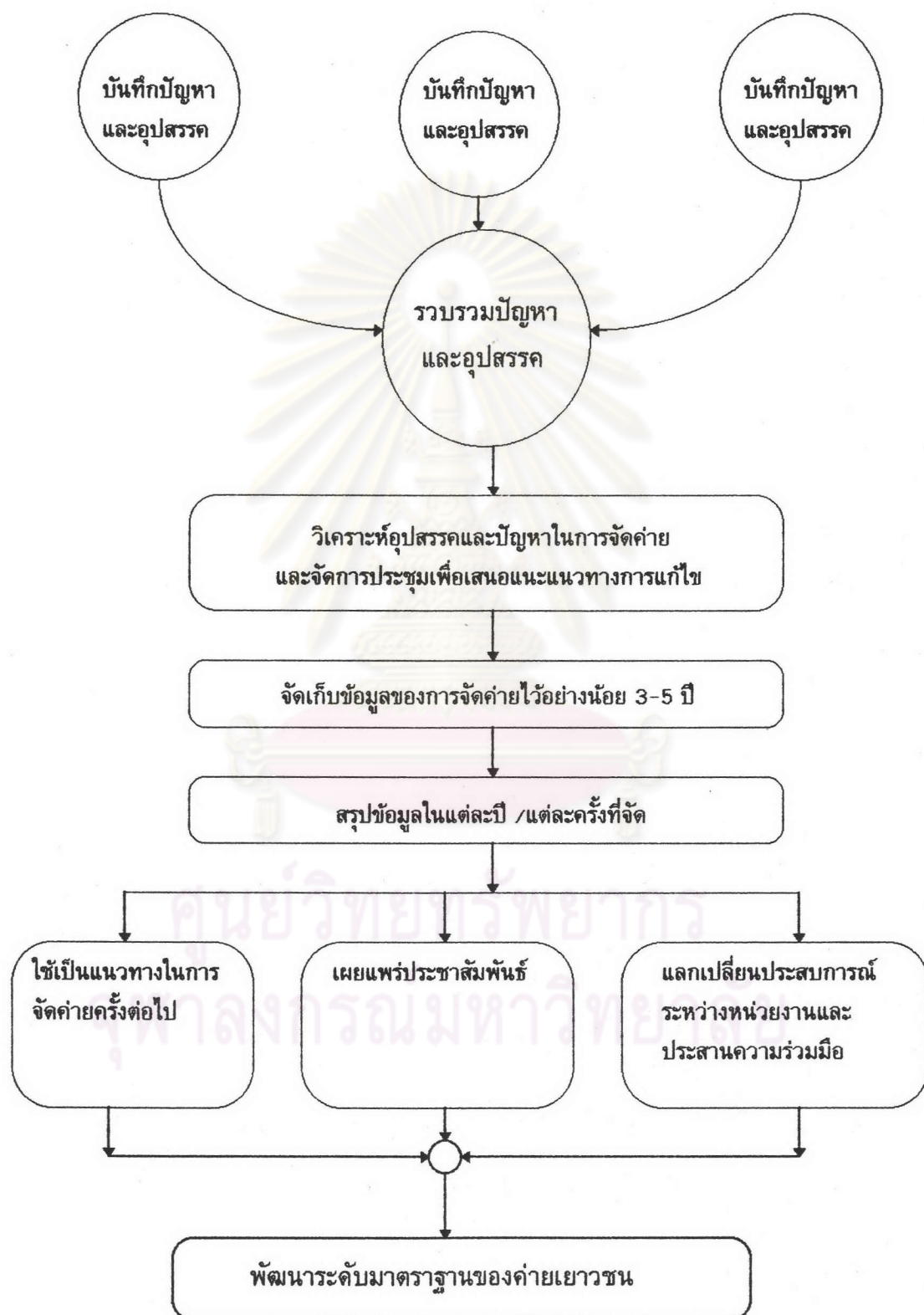
- เกณฑ์กลาง (Instrument Criteria) หมายถึง เกณฑ์ที่คณะกรรมการค่ายตั้งขึ้น เป็นเกณฑ์กลางที่กำหนดไว้ก่อนดำเนินการจัดค่ายเยาวชนอนุรักษ์ธรรมชาติ
- เกณฑ์แปรผัน (Consequential Criteria) หมายถึง เกณฑ์ที่เป็นไปตามเหตุการณ์ที่เกิดขึ้นจริงแปรผันไปตามสถานการณ์ในขณะที่ดำเนินการจัดค่ายขณะนั้น
- เครื่องมือ (Tools) หมายถึง เครื่องมือที่ใช้ประเมิน ซึ่งกำหนดโดยผู้มีหน้าที่ประเมิน

อธิบายหัวข้อการประเมินโครงการค่าย

1. การประเมินสภาพแวดล้อม ได้แก่ การประเมินสภาพโดยทั่วไปในการจัดค่าย เช่น สภาพความเป็นอยู่ของชาวค่ายในพื้นที่จริง การจัดกิจกรรมในพื้นที่จริง องค์ประกอบด้านกายภาพ บรรยากาศค่าย ว่ามีความสอดคล้องกับเกณฑ์และวัตถุประสงค์โครงการหรือไม่
2. การประเมินปัจจัยนำเข้า(Input) ได้แก่การประเมิน ปัจจัยลงทุน 4M (Man Material Manage Money) เปรียบเทียบกับผลที่ได้รับจากการจัดค่าย (Outcomes)
3. การประเมินกระบวนการจัด (Process) ได้แก่การประเมินวิทยากร สมาชิกค่าย พี่เลี้ยง ตลอดจนขั้นตอนการดำเนินงานต่างๆ ของคณะกรรมการบริหารค่าย ประธานค่าย และอื่นๆ
4. ประเมินความสำเร็จ หรือประเมิน Output โดยรวมของการจัดค่าย ซึ่งอาจใช้เกณฑ์แบบที่เป็น Instrument Criteria หรือ Consequential Criteria ก็ได้ ทั้งนี้เพื่อใช้ในการพัฒนาปรับปรุงค่ายหรือเพื่อตัดสินใจล้มเลิกโครงการ
5. รายงานผลการจัดค่าย เมื่อการประเมินเสร็จสิ้นลง ผู้จัดควรรายงานผลไปยัง
 - 5.1 ผู้บังคับบัญชาของหน่วยงานผู้จัดค่าย
 - 5.2 ผู้บังคับบัญชาของสมาชิกผู้เข้าค่าย
 - 5.3 ผู้บริหารของหน่วยงานผู้มีอุปการะคุณ

ศูนย์วิทยพัทยากร
จุฬาลงกรณ์มหาวิทยาลัย

รูปแบบการวิจัยและพัฒนาค่ายเยาวชนอนุรักษ์ธรรมชาติ



ตอนที่ 3 ผลการวิเคราะห์ข้อมูลจากผลการประเมินและรับรองต้นแบบชิ้นงานวิจัย
ตารางที่ 31 แสดงค่ามัธยฐานและค่าพิสัยระหว่างควอไทล์ของผลการประเมินและรับรอง
ต้นแบบชิ้นงานวิจัย (N=4)

ตอนที่	ข้อที่	Median	Interquartile	ระดับความ เป็นไปได้	ความสอดคล้อง ของผู้เชี่ยวชาญ
2	1	4.50	0.50	มากที่สุด	สอดคล้อง
	2	4.83	0.33	มากที่สุด	สอดคล้อง
	3	4.83	0.33	มากที่สุด	สอดคล้อง
	4	4.83	0.33	มากที่สุด	สอดคล้อง
	5	4.83	0.33	มากที่สุด	สอดคล้อง
	6	4.83	0.33	มากที่สุด	สอดคล้อง

จากตารางที่ 3 ผลการวิจัยพบว่า ผู้ทรงคุณวุฒิทั้ง 4 ท่านมีความเห็นสอดคล้องกัน
เกี่ยวกับความเหมาะสมและการนำรูปแบบที่ผู้วิจัยได้พัฒนาขึ้นไปใช้ จากจำนวนทั้งหมด 6 ข้อ
โดยมีระดับความความคิดเห็นสอดคล้องกันระดับมากที่สุด จำนวน 6 ข้อ ดังมีรายละเอียดดังนี้

ข้อความที่ผู้เชี่ยวชาญมีความคิดเห็นสอดคล้องกันในระดับมากที่สุดคือข้อที่

- (1) ขั้นตอนการเตรียมการก่อนการจัดค่ายเยาวชน (3 รูปแบบย่อย)
- (2) ขั้นตอนการเตรียมการวันเปิดค่ายเยาวชน (1 รูปแบบย่อย)
- (3) ขั้นตอนการจัดการระหว่างการดำเนินกิจกรรมค่ายเยาวชน (1 รูปแบบย่อย)
- (4) ขั้นตอนการเตรียมการวันปิดค่ายเยาวชน (1 รูปแบบย่อย)
- (5) ขั้นตอนการประเมินผลการจัดค่ายเยาวชน (1 รูปแบบย่อย)
- (6) ขั้นตอนการวิจัยและพัฒนาารูปแบบค่ายเยาวชน (1 รูปแบบย่อย)