

### บทที่ 3

## การศึกษาหลักการและแนวคิดในการวางผังเมืองลพบุรี สมัยจอมพล ป. พิบูลสงคราม

### 3.1 ความเป็นมาและความสำคัญของเมืองลพบุรี

#### 3.1.1 สมัยก่อนประวัติศาสตร์

ในบริเวณเมืองลพบุรีเมื่อประมาณ 250,000 ปี หรือปลายยุคเทอร์เชียรี (Late Cretaceous – Tertiary) มีสภาพเป็นท้องทะเล ซึ่งปัจจุบันพบว่าร่องรอยแนวชายฝั่งทะเล (Marine Terrace) ได้ร่นลงมาจากใต้เหลือให้สังเกตได้ถึง 3 ระดับ โดยบริเวณที่ตั้งของเมืองลพบุรี อยู่สูงกว่าระดับน้ำทะเลสองระดับสุดท้าย จัดเป็นบริเวณขอบลานตะพักทะเลเก่าแห่งหนึ่ง โดยมีเทือกเขาสามยอดเป็นที่คั่นทางทิศตะวันตก<sup>1</sup> และจากหลักฐานทางโบราณคดีได้แสดงให้เห็นถึงการเข้ามาอยู่อาศัยของมนุษย์ยุคหินในบริเวณถ้ำเชิงเขาหินปูนทางทิศตะวันออกเฉียงเหนือของเมืองลพบุรี โดยมนุษย์กลุ่มนี้ใช้วัฒนธรรมเครื่องมือหินกะเทาะแบบโฮบีนีเยน (Hoabinian Culture) ซึ่งเป็นวัฒนธรรมที่แพร่หลายทั่วไปแถบอินโดจีนและกระจายอยู่ตามถ้ำในจังหวัดกาญจนบุรี อุทัยธานี ชลบุรี เชียงราย และลพบุรี สันนิษฐานว่าเป็นพวกออสตราโล – มาเลเซีย ที่ดำรงชีวิตแบบหาของป่าล่าสัตว์ (gathering and hunting) และบางแห่งมีการทำภาชนะดินเผา และรู้จักการเพาะปลูก<sup>2</sup>

ต่อมาพัฒนาการทางสังคมเริ่มมีการเปลี่ยนแปลงไปเมื่อ 2,500 ปีมาแล้ว ชุมชนเมืองลพบุรีได้มีการพัฒนาและเริ่มมีการตั้งถิ่นฐานแบบถาวร ซึ่งมีการพบหลักฐานเข้ามาตั้งถิ่นฐานของคนยุคสมัยปลายโลหะในบริเวณศูนย์การทหารปืนใหญ่ซึ่งอยู่ชายเขาพระงาม และเป็นชุมชนสมัยโลหะที่มีความเจริญทางด้านเทคโนโลยีสูงกลุ่มหนึ่ง โดยได้พบเครื่องมือเครื่องใช้ และเครื่องประดับที่ทำจากเหล็ก และสำริด

---

<sup>1</sup> ทิวา ศุภจรรยา และผ่องศรี วนาสิน, "เมืองโบราณบริเวณชายฝั่งทะเลเดิมของที่ราบภาคกลาง : การศึกษาตำแหน่งที่ตั้งภูมิศาสตร์สัมพันธ์" งานวิจัยฉบับหนึ่ง จุฬาลงกรณ์มหาวิทยาลัย, 2525 : หน้า 98 – 101.

<sup>2</sup> ชิน อยู่ดี, "คนก่อนประวัติศาสตร์ในประเทศไทย" (กรุงเทพฯ : โรงพิมพ์การศาสนา, 2521), หน้า 98 – 101.

### 3.2.1 สมัยประวัติศาสตร์

#### 3.2.1.1 ลพบุรีในช่วงพุทธศตวรรษที่ 12 – 16 (สมัยทวารวดี)

การเปลี่ยนแปลงของเมืองลพบุรีจากสภาพสังคมหมู่บ้านเล็กๆได้พัฒนาเติบโตขึ้นเป็นเมืองที่รู้จักกันในนามว่าละโว้หรือลวะปุระ โดยการสร้างเมืองลพบุรีหรือเมืองละโว้ได้เริ่มขึ้นเมื่ออาณาจักรพูนันได้เสื่อมอำนาจลง โดยจากหลักฐานทางเอกสารพงศาวดารเหนือเกี่ยวกับการสร้างเมืองได้ระบุว่า พระยาภาพัรรัตนดิศราช<sup>3</sup> เจ้าเมืองตักศิลา ได้ให้พราหมณ์มาสร้างเมืองละโว้ในปี พ.ศ. 1002 เพื่อให้เป็นเมืองท่าค้าขายชายฝั่งทะเลด้านทิศตะวันออก ขณะที่เมืองนครปฐมเป็นเมืองท่าค้าขายทางทิศตะวันตกในสมัยทวารวดี<sup>4</sup> เมืองละโว้นับเป็นเมืองที่สำคัญแห่งหนึ่งในสมัยทวารวดี ทั้งนี้เนื่องจากสภาพที่ตั้งที่อยู่ใกล้กับอ่าวไทยประกอบกับมีพื้นที่ที่อุดมสมบูรณ์จึงส่งผลให้เรือสินค้าที่มาจากชายระหว่างตะวันตกและตะวันออกแวะเวียนเข้ามาค้าขายในละโว้ส่งผลให้เมืองละโว้กลายเป็นเมืองท่าที่สำคัญในสมัยดังกล่าว เป็นแหล่งศูนย์กลางการแลกเปลี่ยนทางการค้า ความเชื่อทางศาสนา วัฒนธรรมต่างๆจากชาวต่างชาติโดยเฉพาะอินเดียไปสู่เมืองต่างๆที่เข้ามาติดต่อกับเมืองละโว้ เช่น เมืองหริภุญไชย เป็นต้น ซึ่งผลของการพัฒนาเมืองละโว้ในฐานะของการเป็นเมืองท่าที่สำคัญในสมัยทวารวดีนี้เองจึงทำให้สภาพของเมืองมีความเด่นชัดในเรื่องของการตั้งถิ่นฐาน โดยจะเห็นได้ว่าสภาพทางฝั่งเมืองลพบุรีนั้นมีคูเมืองกำแพงเมืองที่เป็นคูน้ำคันดินล้อมรอบ คูเมืองมีรูปร่างเกือบกลมตามลักษณะของคูเมืองในสมัยทวารวดี บริเวณพื้นที่ภายในเมืองมีขนาดประมาณ 655 ไร่ 3 งาน โดยเริ่มตั้งแต่บริเวณป้อมท่าโพธิ์ผ่านหน้าวัดป่าธรรมโสภณและวัดตองปุ แล้ววกมาทางใต้เป็นคูเมืองและกำแพงเมืองด้านทิศตะวันออก ผ่านมาด้านหลังบริเวณโรงเรียนพิบูลในปัจจุบัน วัดนครโกษาวกไปทางทิศตะวันตกเป็นกำแพงเมืองและคูเมืองด้านทิศใต้<sup>5</sup> คูเมืองนี้เรียกว่าคลองเรือออกไปออกกลางแม่น้ำลพบุรี ภายในคูเมืองในสมัยนั้นเป็นที่ตั้งของสถานที่สำคัญทั้งหมด คือ พระราชวัง ศาสนสถาน ต่างๆ ซึ่งสันนิษฐานว่าศูนย์กลางของเมืองอยู่ในบริเวณวัดนครโกษา<sup>6</sup>

<sup>3</sup> สันนิษฐานว่าเป็นกษัตริย์เมืองนครปฐม และเป็นไปได้ว่าในระยะนี้ละโว้ขึ้นต่อนครปฐมและคงอยู่ใต้อิทธิพลของอาณาจักรพูนัน

<sup>4</sup> คณะกรรมการวัฒนธรรมแห่งชาติ. "วัฒนธรรม พัฒนาการทางประวัติศาสตร์ เอกลักษณ์และภูมิปัญญา จังหวัดลพบุรี." (เอกสารไม่ตีพิมพ์เผยแพร่).

<sup>5</sup> มหาวิทยาลัยศิลปากร, คณะสถาปัตยกรรมศาสตร์, โครงการจัดทำแผนการจัดการอนุรักษ์และปรับปรุงสภาพแวดล้อมเมืองเก่าลพบุรี (กรุงเทพฯ : สหธรรมมิก, 2537), หน้า 21.

<sup>6</sup> เรื่องเดียวกัน, หน้า 22.



นอกจากนี้ยังได้มีการขุดค้นพบโบราณวัตถุที่แสดงให้เห็นถึงการตั้งถิ่นฐานของคนในสมัยทวารวดีในบริเวณด้านนอกคูเมือง เช่น บริเวณ ทะเลชุบศร ทางด้านตะวันออกเฉียงเหนือของสระแก้ว บ้านหินสองก้อน บ้านท่ากระยาง ซึ่งสันนิษฐานว่าชุมชนดังกล่าวเป็นชุมชนทวารวดีที่ประกอบอาชีพเกษตรกรรมเป็นหลัก โดยผลผลิตที่ได้ นำส่งขายในบริเวณชุมชนทวารวดีที่ตั้งอยู่ในบริเวณคูเมืองซึ่งเป็นแหล่งแลกเปลี่ยนสินค้าที่สำคัญในสมัยนั้น

### 3.1.2.2 ลพบุรีในช่วงพุทธศตวรรษที่ 16 – 18 (สมัยลพบุรี)

ในปลายพุทธศตวรรษที่ 15 นับเป็นช่วงที่เมืองละโว้มีการเปลี่ยนแปลงทางสังคมและวัฒนธรรมของเมืองละโว้ได้เกิดขึ้นโดยสมัยดังกล่าวเมืองลพบุรีได้ถูกรวมเข้ากับแคว้นกัมพูชาหรืออาณาจักรเขมรภายใต้พระเจ้าชัยวรมันและพระเจ้าสุริยวรมันที่ 1 นั้นประชาชนที่อาศัยอยู่ในเมืองละโว้ได้ถูกเรียกว่า “ชาวกัมพูชา” หรือ “ชาวกัมพูชา”<sup>7</sup> ซึ่งหลักฐานที่ระบุแน่ชัดเกี่ยวกับอำนาจทางการเมืองของเขมรเหนือละโว้นั้นคือจารึกสดก๊กอกรรมในสมัยพระเจ้าสุริยวรมันที่ 1 กล่าวว่ “ พระเจ้าสุริยวรมันที่ 1 ทรงต่อสู้กับคู่แข่งของพระองค์ทางทิศตะวันตกเฉียงเหนือของเขมร เมื่อปี พ.ศ. 1545 ก่อนที่จะยึดเมืองพระนครและเสด็จขึ้นครองราชย์” และจากศิลาจารึกที่พบที่ศาลสูงเมืองลพบุรี (จารึกหลักที่ 19) กล่าวว่ “ พระบาทกัมรเตง กำตวนอัญศรีสุรวรมเทวะ “ ปรากฏศักราชตรงกับ พ.ศ. 1565 และ พ.ศ. 1567 ทำให้ทราบว่ในช่วงระยะเวลาดังกล่าวเขมรนั้นมีอำนาจเหนือละโว้

ต่อมาในราว พ.ศ. 1656 – พ.ศ. 1693 ซึ่งตรงกับสมัยพระเจ้าสุริยวรมันที่ 2 ได้มีสร้างภาพสลักนูนต่ำทหารละโว้บนผนังระเบียงปราสาทนครวัดแสดงถึงการยกทัพของพระเจ้าสุริยวรมันที่ 2 มีกองทัพไทย (สยามกุก) เดินอยู่ข้างหน้าสุด แต่งกายคล้ายคนป่าเดินทัพไม่ค่อยเป็นระเบียบ มีใบหน้าเป็นรูปไข่ ผิดกับกองทัพขอมซึ่งมีใบหน้าเป็นรูปสี่เหลี่ยม ด้านหลังมีกองทัพเดินเข้าแถวอย่างมีระเบียบ แต่งกายคล้ายทหารขอม มีจารึกอยู่ด้านล่างว่ “วระกมรเตงอัญศรีชัยสิงหาวรมันอยู่ในปากำลิ่งนำกองทัพเมืองละโว้”

เมื่อสิ้นสมัยพระเจ้าสุริยวรมันที่ 2 ละโว้ได้พยายามที่จะเป็นอิสระทางการเมือง โดยได้มีการส่งทูตของละโว้ไปยังเมืองจีนในปี พ.ศ. 1698 หลังจากที่ไม่ได้ทำการติดต่อกับจีนตั้งแต่ครั้ง พ.ศ. 1658 แต่อย่างไรก็ตามเมื่อพระเจ้าชัยวรมันที่ 7 (พ.ศ. 1724 – 1761)

<sup>7</sup> วัลลภา รุ่งศิริแสงรัตน์. ลพบุรี อดีต – ปัจจุบัน. พิมพ์ครั้งที่ 2 (กรุงเทพฯ : ไทยวัฒนาพานิช , 2539), หน้า 13.

<sup>8</sup> สุรพันธ์ กลิ่นขจร. “การศึกษาเพื่อการวางแผนการใช้ที่ดินในชุมชนผสมระหว่างเมืองโบราณกับการตั้งถิ่นฐานในปัจจุบัน : กรณีศึกษาเทศบาลเมืองลพบุรี.” (วิทยานิพนธ์ปริญญาโทบัณฑิต สาขาการวางผังเมือง บัณฑิตวิทยาลัย จุฬาลงกรณ์มหาวิทยาลัย, 2530), หน้า 63.

ละโว้ก็ได้ตกเป็นของเขมรอีกครั้งหนึ่ง โดยได้มีหลักฐานทางโบราณคดีอันได้แก่ จารึกที่ 116 จารึก  
 ประสาทพระขรรค์ ที่แสดงให้เห็นถึงความสัมพันธ์ระหว่างเมืองละโว้และเขมรว่า พระราชา (พระ  
 เจ้าชัยวรมันที่ 7) ได้สร้างพระชัยพุทธมหานาคไปประดิษฐานไว้ในปราสาทหินต่างๆ ในลุ่มแม่น้ำ  
 เจ้าพระยา<sup>9</sup> และในบรรดาเมืองต่างๆ เหล่านี้ก็ได้มีเมือง **ลโวทยปุระ** รวมอยู่ด้วย ทั้งนี้เนื่องจาก  
 หลักฐานทางโบราณสถานที่ยังปรากฏในเมืองละโว้นั้นสามารถกำหนดอายุร่วมสมัยกับพระเจ้าชัยว  
 รมันที่ 7 รวมไปถึงปราสาทพิมานอากาศ ได้กล่าวถึง โอรสของพระเจ้าชัยวรมันที่ 7 องค์หนึ่งมีสร้อย  
 พระนามว่า **ละโว้ทยศ** ซึ่งหมายถึง ผู้เป็นใหญ่ในกรุงละโว้ได้มาปกครองที่เมืองละโว้ โดยจาก  
 หลักฐานต่าง ๆ นั้นได้แสดงให้เห็นว่าเมืองลพบุรียังคงอยู่ภายใต้อำนาจทางการเมืองและศาสนา  
 ของเขมรสืบเนื่องมาจนถึงช่วงราวพุทธศตวรรษที่ 17<sup>10</sup>

ดังที่กล่าวมาข้างต้นว่าละโว้เป็นเมืองที่มีความอุดมสมบูรณ์ มีที่  
 ตั้งที่สำคัญสำหรับทางเศรษฐกิจ ดังนั้นเมื่อเขมรเข้ามามีอำนาจในลุ่มแม่น้ำเจ้าพระยาจึงได้สร้าง  
 เมืองละโว้เป็นราชธานีศูนย์กลางการปกครองดินแดนในลุ่มแม่น้ำเจ้าพระยา ซึ่งในช่วงนี้เองเขมรก็  
 ได้สร้างเส้นทางคมนาคมติดต่อกับกรุงศรีอยุธยาของตน ซึ่งตั้งอยู่ที่ลุ่มแม่น้ำโขง โดยตัดถนน  
 จากละโว้ออกไปสู่หัวเมืองขึ้นของตนรอบทิศที่สำคัญ<sup>11</sup> ได้แก่

- ทิศเหนือ ตัดถนนจากละโว้ไปยังพิษณุโลก – สุโขทัย และ  
 ศรีสัชนาถราช (สวรรคโลก)
- ทิศตะวันออก ตัดถนนระหว่างกรุงศรีอยุธยา ผ่านเมืองพินาย –  
 โคราช – ดงพญาเย็น – ชัยบาดาล – ละโว้<sup>12</sup>
- ทิศตะวันออกเฉียงใต้ ตัดถนนจากกรุงศรีอยุธยาผ่านแผ่นดินต่ำ  
 (มณฑลปราจีน) – นครนายก – สระบุรี – ละโว้  
 (ลพบุรี)
- ทิศใต้และทิศตะวันตก ตัดถนนจากละโว้ไปยังเมืองสุพรรณภูมิ –

<sup>9</sup> รูปจำลองพระชัยพุทธมหานาค คือ องค์พระเจ้าชัยวรมันที่ 7 โดยได้ส่งพระพุทธรูปนี้ไปยังเมืองลโวทยปุระ (ลพบุรี) สวรรณปุระ (สุพรรณบุรี) คัมพู  
 ปัญญา (ไม่ทราบว่าเป็นเมืองอะไร) ชยบุรี (ราชบุรี) ศรีชัยสิงห์บุรี (เมืองสิงห์ กาญจนบุรี) ศรีชัยบุรี (เพชรบุรี) ศรีชัยบุรี (ศรีวิชัย นครปฐม)

<sup>10</sup> คณะกรรมการวัฒนธรรมแห่งชาติ. "วัฒนธรรม พัฒนาการทางประวัติศาสตร์ เอกลักษณ์และภูมิปัญญา จังหวัดลพบุรี". 2542 (เอกสารไม่ตี  
 พิมพ์เผยแพร่).

<sup>11</sup> ดำเนียร เลขะกุล. "เมืองลพบุรีในด้านการทหาร." เอกสารในการสัมมนาเรื่องประวัติศาสตร์เมืองลพบุรี เสนอที่สถาบันราชภัฏเทพสตรี วันที่ 6 – 8  
 ธันวาคม พ.ศ. 2542. (เอกสารไม่ตีพิมพ์เผยแพร่).

<sup>12</sup> เป็นเส้นทางเดินทัพในสมัยอยุธยา และเป็นเส้นทางติดต่อค้าขายวัวควายจากภาคอีสานมาขายยังภาคกลางในเวลาต่อมา ขณะนี้ได้ตัดเป็น  
 เส้นทางรถยนต์ คือ ถนนสุระนารายณ์



(สุพรรณบุรี) – นครปฐม – ราชบุรี – เพชรบุรี  
และเมืองสิงห์ (กาญจนบุรี)

ส่วนทางด้านกรมคมนาคมทางน้ำซึ่งใช้สำหรับขนส่งสินค้า และติดต่อสื่อสารระหว่างเมืองละโว้กับเมืองต่าง ๆ นั้น ยังคงใช้เส้นทางน้ำลำน้ำเจ้าพระยา และลำน้ำท่าจีนสำหรับติดต่อกับหัวเมืองทางใต้ และใช้ลำน้ำเจ้าพระยาและลำน้ำปิงสำหรับติดต่อกับหัวเมืองทางเหนือ และใช้ลำน้ำป่าสักเพื่อติดต่อกับหัวเมืองในลุ่มน้ำนั้น การแผ่อาณาเขตของเขมรมาสู่เมืองละโว้และบริเวณลุ่มแม่น้ำเจ้าพระยาในช่วงเวลาที่ยาวนานครั้งนี้ได้ส่งผลกระทบต่อสภาพกาเปลี่ยนแปลงในด้านต่างๆของเมืองละโว้ โดยสิ่งที่เห็นได้ชัดเจน คือความเปลี่ยนแปลงทางด้านศิลปวัฒนธรรม โบราณสถานโบราณวัตถุต่างๆที่มีความเกี่ยวเนื่องในลัทธิฮินดูและมหายานนั้นล้วนเป็นศิลปะที่ได้รับอิทธิพลจากเขมร ไม่ว่าจะเป็นเทวสถานปราสาทที่สร้างขึ้นในพุทธศตวรรษที่ 15 ต่อมาในพุทธศตวรรษที่ 18 ก็ได้มีการสร้างศาลพระกาฬ ในบริเวณตามแนวที่ค่อนข้างเป็นเส้นตรงทางด้านทิศตะวันตกของเทวสถานปราสาทและอยู่ในระยะที่ไม่ห่างกันมากนักสามารถเดินทางไปได้สะดวก ส่วนบริเวณทางด้านทิศเหนือของศาลพระกาฬจะพบสระมนิราห์ซึ่งเป็นสระน้ำขนาดใหญ่สันนิษฐานว่าเป็นสระที่ขุดขึ้นเพื่อใช้สำหรับกักเก็บน้ำไว้ใช้ในเมือง ซึ่งจากโบราณสถานต่างๆ ตามที่กล่าวนั้นจะเห็นได้ว่าเมืองลพบุรีในฐานะเมืองศูนย์กลางของขอมในบริเวณลุ่มแม่น้ำเจ้าพระยาได้ใช้เทคนิคการสร้างเมืองตามรูปแบบอิทธิพลขอมด้วยเช่นกัน

จากร่องรอยโบราณสถานดังกล่าวได้แสดงให้เห็นถึงการใช้ประโยชน์ที่ดินในเมืองละโว้ภายใต้อิทธิพลขอมว่าถึงแม้จะมีการเปลี่ยนแปลงในเรื่องของกลุ่มคนที่เข้ามาครอบครองเมืองก็ตามแต่กิจกรรมต่างๆ ก็ยังคงดำเนินอยู่ภายในบริเวณคูเมืองครึ่งสมัยทวารวดีเช่นเดิม และเมื่อพิจารณาถึงขนาดของโบราณสถานที่เกิดขึ้นในแต่ละช่วงพุทธศตวรรษที่ไม่ห่างกันมากนักประกอบกับการสร้างลำน้ำขนาดใหญ่เพื่อใช้ภายในตัวเมือง สิ่งต่างๆ เหล่านี้แสดงว่าน่าจะมีการสร้างบ้านเรือนอย่างหนาแน่นในบริเวณคูเมือง โดยประชากรที่อาศัยอยู่ในช่วงระยะเวลาแรกอาจจะอาศัยตั้งบ้านเรือนอยู่ในบริเวณริมแม่น้ำลพบุรีทั้งนี้เนื่องจากเป็นแหล่งเส้นทางคมนาคมที่สำคัญและเป็นศูนย์กลางทางการค้าทางเรือในสมัยดังกล่าว ต่อมาเมื่อประชากรมีจำนวนเพิ่มขึ้นจึงส่งผลให้มีการใช้ที่ดินที่ขยายออกจากในบริเวณเดิมคือริมฝั่งแม่น้ำลพบุรีไปทางด้านทิศตะวันออกของเมือง

### 3.2.1.3 ลพบุรีในช่วงพุทธศตวรรษที่ 18 – 19 (สมัยสุโขทัย)

สำหรับบทบาทของเมืองละโว้ในสมัยสุโขทัยนั้นเป็นเพียงศูนย์กลางทางด้านวัฒนธรรมและศาสนาที่สืบต่อมาจากในอดีต โดยในพงศาวดารได้กล่าวว่าราวปลาย

พุทธศตวรรษที่ 18 พระยงำเมืองแห่งเมืองพะเยา พระยามังรายแห่งเมืองเชียงใหม่ และพระร่วงแห่งเมืองสุโขทัย เคยมาศึกษาศิลปะอยู่ที่กรุงละโว้ โดยจะพบว่าในช่วงนี้จะวัดได้มีการเปลี่ยนแปลงทางศาสนาจากมหายานมาเป็นหินยานพร้อมกับรับเอาลัทธิลึงกาวงศ์จากลังกาเข้ามา และมีการสร้างศาสนสถาน โบราณสถาน โบราณวัตถุอันเกี่ยวข้องกับศาสนาตามแบบหินยาน เช่น เจดีย์ทรงสี่เหลี่ยมและแปดเหลี่ยม มีองค์ระฆังอยู่ส่วนบน ที่วัดนครโกษา รวมไปถึงการเปลี่ยนแปลง ศาสนสถานจากด้วยการสร้างปราสาทแบบไทย เช่น ปราสาททรงมะเฟือง และปราสาททรงดอกข้าวโพด แทนรูปแบบปราสาทแบบเขมร

#### 3.2.1.4 ลพบุรีในช่วงพุทธศตวรรษ 19 – 24 (สมัยอยุธยา)

ความสำคัญของเมืองลพบุรีในสมัยต้นอยุธยาครั้งนี้จะเห็นได้ว่าเมืองลพบุรีมีบทบาทในด้านการเป็นเมืองหน้าด่านทางด้านทิศเหนือให้กับเมืองอยุธยา จนกระทั่งในปี พ.ศ. 2148 -2231 ซึ่งเป็นช่วงสมัยพระเอกาทศรถ และพระนารายณ์ ถือว่าเป็นช่วงที่อยุธยาว่างจากศึกสงครามทั้งพม่า เขมร เชียงใหม่ และลาว ยาวนานที่สุด จึงเป็นช่วงที่ไทยทำมาค้าขายกับชาวต่างประเทศอย่างคึกคัก สามารถนำรายได้มาทำนุบำรุงบ้านเมือง และเนื่องจากเมืองลพบุรีมีแม่น้ำเป็นเส้นทางคมนาคมที่สามารถใช้ในการนำสินค้าล่องไปขายยังหัวเมืองต่างๆรวมทั้งจำหน่ายให้พระคลังสินค้า จึงส่งผลให้เมืองลพบุรีกลายเป็นเมืองท่าที่สำคัญแห่งหนึ่งในสมัยอยุธยาและบรรดาพ่อค้าต่างเมืองต่างเดินทางเข้ามาค้าขายเป็นจำนวนมาก<sup>13</sup>

สภาพของเมืองลพบุรีได้มีการเปลี่ยนแปลงอย่างเห็นได้ชัดในสมัยสมเด็จพระนารายณ์มหาราช (พ.ศ. 2199 – 2231) โดยจากเอกสารทางประวัติศาสตร์ที่บันทึกโดยชาวต่างประเทศได้กล่าวว่า สมเด็จพระนารายณ์มหาราชทรงให้ความสนพระทัยในการสร้างเมืองลพบุรีเพื่อให้เป็นราชธานีแห่งที่ 2 สำหรับป้องกันมิให้ฮอลันดารุกรานโดยทางเรือได้ง่าย และใช้สำหรับเป็นสถานที่พักตากอากาศ เป็นต้น

จากหลักฐานทางเอกสารประวัติศาสตร์ได้แสดงให้เห็นถึงความสำคัญและความเจริญของเมืองลพบุรีในสมัยสมเด็จพระนารายณ์มหาราชที่นับว่าเป็นช่วงเวลาที่มีการพัฒนาสู่ความเจริญมาก โดยพบว่าได้มีการขยายเมืองออกไปทางทิศตะวันออกเป็นรูปมุมเหลี่ยมอีก 3 ครั้งในเวลาต่อมา (จากภาพที่ 3.1) ดังนี้<sup>14</sup>

<sup>13</sup> วัลลภา รุ่งศิริแสงรัตน์, ลพบุรี อดีต – ปัจจุบัน, พิมพ์ครั้งที่ 2, (กรุงเทพฯ : ไทยวัฒนาพานิช, 2539) , หน้า 35 – 36.

<sup>14</sup> ภูธร ภูมะธน , ความสำคัญของคูเมือง คันดิน กำแพงเมืองลพบุรี (กรุงเทพฯ : บริษัท ทีเอเลฟวิง จำกัด , 2534) , หน้า 16 - 25.



- คูเมืองในชั้นที่ 1 มีลักษณะเป็นรูป (เกือบ) สี่เหลี่ยมผืนผ้า มีขนาดกว้างจากเดิมประมาณ 300 เมตร ส่วนความยาวขนานกับคูเมืองเดิม มีความยาวประมาณ 420 เมตร รวมพื้นที่ที่ขยายออกไปนี้ประมาณ 619 ไร่ มีโบราณสถานที่สำคัญได้แก่ วัดป่า วัดตอองปู่ วัดละโว้วร้าง วัดสันเปาโล และสระน้ำขนาดใหญ่เล็กจำนวนหนึ่ง

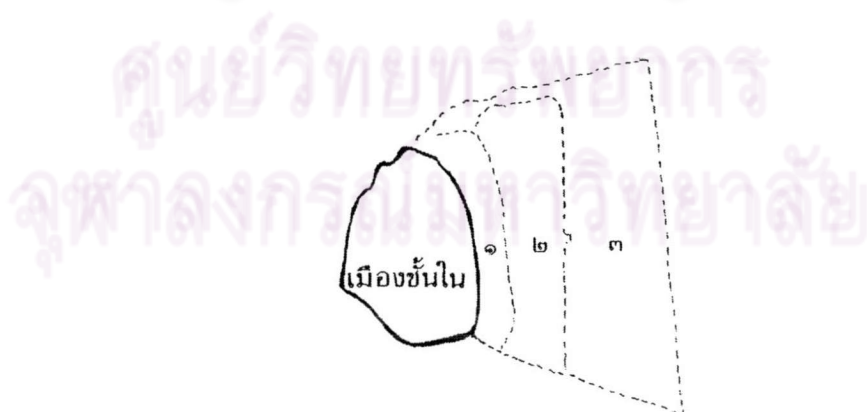
- คูเมืองชั้นที่ 2 ได้รับการขยายส่วนกว้างจากเดิมไปอีกประมาณ 460 เมตร ส่วนด้านยาวขนานกับคูเมืองชั้นที่หนึ่ง ซึ่งรวมพื้นที่ส่วนที่ขยายออกในครั้งนี้นี้ประมาณ 872 ไร่ ภายในเป็นโรงหล่อ (โลหะ) หลวง และสระอ่างแก้ว

- คูเมืองชั้นที่ 3 เป็นคูเมืองที่สร้างขึ้นโดยการขุดคูน้ำคันดินเป็นรูปเส้นตรงสี่เหลี่ยม ด้านสกัดยาวประมาณ 900 เมตร ด้านยาวประมาณ 3,000 เมตร รวมพื้นที่ทั้งสิ้นประมาณ 1,580 ไร่<sup>15</sup>

นอกจากนี้ท่านยังได้ทรงบูรณะซ่อมแซมคูเมืองกำแพงเมืองที่เป็นคูน้ำคันดินของเมืองดั้งเดิมด้วยการพูนดินให้เหมือนเดิม รวมทั้งการสร้างป้อมเป็นมุมแหลมยื่นออกมาจากคันดินกำแพงเมือง ซึ่งห่างกันเป็นระยะๆ รวม 8 ป้อม และยังมีการสร้างประตูเมืองด้วยอิฐ และการสร้างประตูน้ำเป็นต้น รูปแบบผังเมืองที่มีมุมค่อนข้างแหลมนี่ เป็นรูปแบบที่มีอายุหลังจากแบบแรก ซึ่งจากการขยายทำให้ลพบุรีมีสวนกว้างราว 2,700 เมตร (จากภาพที่ 3.2)

### ภาพที่ 3.1 แสดงแสดงแนวคูเมือง คันดิน กำแพงเมือง

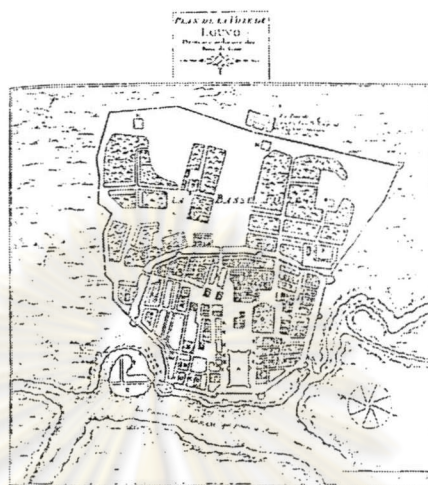
ที่มา: หนังสือความสำคัญของคูเมือง คันดิน กำแพงเมืองลพบุรี ปัญหา การบุกรุกทำลาย และแนวทางแก้ไข



<sup>15</sup> ในส่วนของคูเมืองที่ 3 นั้นไม่สามารถระบุได้แน่ชัดว่าสร้างในสมัยใด โดยจากแผนที่ในรัชสมัยสมเด็จพระนารายณ์มหาราชหรือแผนที่กรุงเก่าเมืองลพบุรียังไม่ระบุไว้ แต่ในแผนที่สำรวจในปี พ.ศ. 2540 และแผนที่ภาพถ่ายทางอากาศสามารถเห็นเมืองดังกล่าวได้ชัดเจน

**ภาพที่ 3.2 แสดงการวางผังเมืองลพบุรีในสมัยสมเด็จพระนารายณ์ประมาณ ปี 2230 สํารวจและวาด  
โดยวิศวกรฝรั่งเศส เดอลามาร์**

ที่มา : หนังสือลพบุรี



ในการศึกษาถึงการวางผังเมืองลพบุรีในครั้งนี้พบว่าการพัฒนาเมืองยังคงใช้แนวพื้นฐานการใช้ที่ดินที่สืบเนื่องมาจากครั้งสมัยลพบุรี นั่นคือ การยังคงให้ความสำคัญกับในบริเวณคูเมืองชั้นใน (เมืองเก่า) ซึ่งเมื่อพิจารณาจากแผนที่เมืองลพบุรีในสมัยสมเด็จพระนารายณ์มหาราช และโบราณสถานต่างๆ ที่สร้างขึ้นพบว่าในบริเวณคูเมืองชั้นในยังคงเป็นสถานที่ราชการคือ พระราชวัง และในบริเวณที่ใกล้เคียงกันนั้นเป็นสถานที่พักสำหรับราชทูตประเทศต่างๆ โดยจะแบ่งออกเป็นกลุ่มหรือย่านของกลุ่มเชื้อชาติต่างๆ ที่เข้ามา เช่น กลุ่มชาวฝรั่งเศส ซึ่งอาศัยอยู่ในบริเวณทางด้านทิศเหนือของพระราชวัง ในขณะที่ราชทูตชาวเปอร์เซียจะพักอยู่ระหว่างพระราชวังและบ้านราชทูตชาวฝรั่งเศส ส่วนการสร้างบ้านเรือนของกลุ่มคนมอญจะอยู่ในบริเวณฝั่งแม่น้ำลพบุรีตรงข้ามกับเมือง ในขณะที่ประชาชนของสยามได้อาศัยอยู่อย่างหนาแน่นในบริเวณเกาะกลางของแม่น้ำ และภายในบริเวณคูเมือง ซึ่งสาเหตุที่ประชากรส่วนใหญ่เลือกที่จะอาศัยอยู่ในบริเวณดังกล่าวนั้นมีสาเหตุมาจากใกล้แหล่งตลาดและสามารถเดินทางไปมาได้สะดวก โดยตลาดนั้นตั้งอยู่ริมทางทิศเหนือของพระราชวังและตึกรามฝั่งแม่น้ำเพื่อสะดวกในการขนถ่ายแลกเปลี่ยนสินค้าจากทางเรือนั่นเอง

สำหรับบริเวณคูเมืองที่เกิดจากการขุดขยายหรือที่เรียกว่า "เมืองใหม่" นั้นพบว่า มีสภาพเป็นพื้นที่ลุ่ม โดยจากหลักฐานการบันทึกของชาวฝรั่งเศสกล่าวว่าบริเวณแห่งนี้เป็นที่ในการทำเกษตรกรรม<sup>15</sup> ซึ่งขยายพื้นที่สำหรับเพาะปลูกในบริเวณคูเมืองนั้นมีเหตุผลมาจากความ

<sup>15</sup> เรื่องเดียวกัน หน้า 11.



ต้องการพืชพันธุ์อาหารที่มีจำนวนเพิ่มขึ้นตามจำนวนของประชากรในเมือง และมีแหล่งอาหารสำหรับบริโภคในเวลาที่ไม่สามารถออกไปหาได้นอกคูเมืองระหว่างเกิดศึกสงครามนั่นเอง

ในการขยายเมืองครั้งนี้สมเด็จพระนารายณ์มหาราชได้ทรงดำริคิดหาทางนำน้ำจากทะเลชุบศรเข้ามาใช้ในการพัฒนาเมืองด้วย ทั้งนี้เนื่องจากน้ำเป็นปัจจัยที่สำคัญต่อการสร้างเมืองขนาดใหญ่ โดยสมเด็จพระนารายณ์มหาราชทรงรับสั่งให้วิศวกรฝรั่งเศสสร้างที่เก็บน้ำอ่างซับเหล็ก ซึ่งติดกับเขาสามยอต ทำเป็นทำนบกั้นระหว่างเขานีบกับเขาแก้ว เรียกว่า ทะเลชุบศร และเมื่อกักน้ำใสสะอาดดีแล้วก็ให้น้ำไหลไปทางปากจั่น ชักน้ำมารวมในสระแก้วซึ่งกว้างประมาณ 15 วา และจากระยะนี้ได้ฝังท่อดินเผา ปล่อน้ำประปาไปบรรจุถึงขนาดใหญ่แล้วแจกจ่ายไปทั่วพระราชฐาน<sup>16</sup>

หลังจากสิ้นสมัยสมเด็จพระนารายณ์มหาราชเมืองลพบุรีได้หมดความสำคัญและถูกทอดทิ้งจนมีสภาพเกือบเป็นเมืองร้างอีกครั้งหนึ่ง ทั้งนี้เนื่องจากพระเพทราชาได้เสด็จขึ้นครองราชย์ พระองค์ทรงมีสัมพันธไมตรีอันดีต่อชาวฮอลันดา แต่เป็นศัตรูกับฝรั่งเศส ดังนั้นพระองค์จึงได้เสด็จกลับไปประทับที่อยุธยา<sup>17</sup> ต่อมาในรัชกาลของสมเด็จพระเจ้าอยู่หัวบรมโกศ (พ.ศ. 2275 – พ.ศ. 2301) พระองค์ได้เสด็จมาประพาสเมืองลพบุรี และทรงกระทำการคล้องช้างที่ริมทะเลสาบชุบศรถึง 2 ครั้ง ในปี พ.ศ. 2289 และ พ.ศ. 2297 โดยหลังจากเหตุการณ์ครั้งนี้เมืองลพบุรีก็ไม่ได้มีบทบาทอย่างใดจนถึงสมัยที่อยุธยาเสียกรุงให้แก่พม่า

### 3.2.1.5 ลพบุรีในช่วงพุทธศตวรรษที่ 24 (สมัยธนบุรี)

ในสมัยพระเจ้ากรุงธนบุรีลพบุรียังคงสภาพที่จะเกือบเป็นเมืองร้างที่สืบเนื่องต่อมาจากสมัยอยุธยา ความสำคัญของเมืองลพบุรีครั้งนี้จึงเป็นเพียงสถานที่สำหรับเป็นที่อยู่อาศัยของพวกเชลยศึกที่พระองค์ได้ทรงกวาดต้อนมาเมื่อสมัยทำศึกสงครามกับอาณาจักรศรีสัตนาคนหุต เมืองเวียงจันทน์ และเมืองหลวงพระบาง โดยกลุ่มบรรดาเชลยศึกที่ได้กวาดต้อนมาครั้งนี้ได้ถูกส่งให้มาตั้งถิ่นฐานตามจังหวัดต่างๆในบริเวณภาคอีสาน และจังหวัดชั้นในอีกหลายแห่ง ซึ่งหนึ่งในจำนวนนั้นได้แก่ จังหวัดลพบุรีด้วย<sup>18</sup>

<sup>16</sup> มหาวิทยาลัยศิลปากร, คณะสถาปัตยกรรมศาสตร์, โครงการจัดทำแผนการจัดการอนุรักษ์และปรับปรุงสภาพแวดล้อมเมืองเก่าลพบุรี (กรุงเทพฯ : สหธรรมมิก, 2537), หน้า 21.

<sup>17</sup> เรื่องเดียวกัน, หน้า 18.

<sup>18</sup> เรื่องเดียวกัน, หน้า 20.

การเข้ามาอยู่อาศัยของเขลยศึกเหล่านี้ได้ส่งผลกระทบต่อสภาพสังคมและวัฒนธรรมของเมืองลพบุรีให้มีความแตกต่างกันไป ทั้งนี้เนื่องจากเขลยศึกที่ถูกกวาดต้อนมานั้นเป็นกลุ่มคนที่มีวัฒนธรรมเป็นของตนเอง เช่น ชาวลาวพวน ลาวแง้ว ลาวเวียง ด้วยเหตุนี้เองจึงทำให้ลพบุรีกลายเป็นจังหวัดที่มีความหลากหลายทางวัฒนธรรมอันเกิดจากกลุ่มคนที่เข้ามาตั้งถิ่นฐานต่างกันอย่างออกป็นนั่นเอง

### 3.2.1.6 ลพบุรีในช่วงสมัยรัชกาลที่ 1 - 3

หลังจากสิ้นสมัยธนบุรีเมืองลพบุรีก็มิได้มีบทบาทสำคัญต่อประเทศเหมือนเช่นอดีต โดยในบันทึกจดหมายเหตุรัชกาลที่ 3 ได้กล่าวว่าบริเวณตัวเมืองของลพบุรีนั้นได้เป็นย่านตลาดการค้า โดยเฉพาะบริเวณริมน้ำซึ่งเป็นตลาดและเป็นท่าขนส่งสินค้าที่สำคัญของเมือง การเดินทางไปยังบริเวณเมืองต่างๆยังคงใช้เส้นทางน้ำเป็นทางคมนาคมสายหลัก ผู้คนส่วนใหญ่จะอาศัยอยู่ในบริเวณพื้นที่รอบเมืองเก่าและมักจะเป็นกลุ่มพ่อค้า ส่วนบริเวณฝั่งคลองเรือกตั้งแต่บริเวณหลังวังนารายณ์ออกไปเป็นส่วนผลไม้ อาทิ เช่น ละมุด น้อยหน่า และในจดหมายเหตุรัชกาลที่ 3 ได้กล่าวว่า<sup>19</sup>

“ มีกอน้อยหน่าหลวงอยู่ในบังคับบัญชาของเจ้าพระยายมราช ปลุกกันในพระนารายณ์ราชนิเวศน์และที่ว่างรอบกำแพงวังเต็มไปหมด เมื่อถึงหน้าน้อยหน่าสุกได้บรรทุกเรือล่องมาขายยังกรุงเทพฯ ปีละมากๆ”

สิ่งหนึ่งที่พบเกี่ยวกับบทบาทสำคัญของเมืองลพบุรีในสมัยรัตนโกสินทร์นั้นคือความสัมพันธ์ในฐานะการเป็นเมืองการค้าทางเกษตรที่ทำหน้าที่ผลิตเพื่อค้าขายภายในเมืองลพบุรีเองแล้ว ยังได้ส่งไปขาย ณ กรุงเทพมหานครด้วย

### 3.2.1.7 ลพบุรีในช่วงสมัยรัชกาลที่ 4 - 6

เมื่อขึ้นในสมัยรัชกาลที่ 4 พระบาทสมเด็จพระจอมเกล้าเจ้าอยู่หัวเมืองลพบุรีก็ได้มีฐานะที่สำคัญโดยถูกกำหนดให้เป็นเมืองสำรองขึ้นเช่นเดียวกับสมัยสมเด็จพระนารายณ์มหาราช โดยปรากฏหลักฐานว่าในรัชสมัยพระบาทสมเด็จพระจอมเกล้าเจ้าอยู่หัว พระองค์ได้ทรงให้ความสนพระทัยเมืองลพบุรีตั้งแต่ระยะแรกที่ขึ้นครองราชย์ โดยโปรดให้พระยาลพบุรี

<sup>19</sup> สุตารา สุจฉายา, "ลพบุรี - ถิ่นฐานของนักบุกเบิก และปากประตูของดินแดนที่ราบลุ่มภาคกลาง," ใน ลพบุรี . สุตารา สุจฉายา , บรรณาธิการ (กรุงเทพฯ : โรงพิมพ์กรุงเทพ (1984) , 2542) , หน้า 55 - 57.



ซ่อมแซมอุโบสถ กุฏิ ศาลาวัดเกาะแก้วในปี พ.ศ. 2397 และจากตราดังกล่าวได้อ้างถึงว่าที่วัดเกาะแก้วนี้แต่ก่อนพระองค์ทรงเคยเสด็จพระราชดำเนินมาเยือนเมืองลพบุรีก่อนหน้านั้นนั่นเอง

ต่อมาในปี พ.ศ. 2399 ได้มีหลักฐานระบุว่าพระองค์ได้ทรงเสด็จมายังเมืองลพบุรีเพื่อทอดพระเนตรพระพุทธรูปวัดพันญเชิง และได้เสด็จมายังพระราชวังและกำแพงเมืองลพบุรีด้วย ซึ่งหลังจากนั้นเองพระองค์จึงได้ทรงประกาศให้มีการรื้อฟื้นพระราชวังเดิมของสมเด็จพระนารายณ์มหาราช และปฏิสังขรณ์เป็นพระราชวังที่ประทับ ณ เมืองลพบุรี โดยสาเหตุที่สมเด็จพระจอมเกล้าเจ้าอยู่หัวทรงปฏิสังขรณ์พระราชวังราชินีเวศน์ในครั้งนี้้นั้นอาจเกี่ยวเนื่องจากขณะที่ช่วงเวลาดังกล่าวชาติตะวันตกกำลังแสวงหาอาณานิคมอยู่ พระองค์จึงทรงเห็นว่ากรุงเทพมหานครนั้นอยู่ใกล้กับทะเลเกินไปจึงทำให้เรือรบเข้าศึกษาสามารถแล่นมาถึงได้ง่าย จึงโปรดเกล้าให้แสวงหาราชธานีสำรอง ซึ่งก็คือเมืองลพบุรี<sup>20</sup>

ในอีกเหตุผลหนึ่งของการปฏิสังขรณ์พระราชวังราชินีเวศน์ครั้งนี้ก็เพื่อเป็นการดำรงพระเกียรติยศของสมเด็จพระนารายณ์มหาราช ทั้งนี้เนื่องจากพระองค์ทรงพบว่าบริเวณพระราชวังแห่งนี้มีสภาพทรุดโทรมลงไม่เหมาะสมกับคุณค่าของความเป็นเมืองเก่าที่สำคัญ ดังข้อความที่ปรากฏในประกาศหรือจดหมายเหตุรัชกาลที่ 4 ที่กล่าวถึงบริเวณพระราชวังราชินีเวศน์หลังจากที่ได้ทรงเสด็จไปยังเมืองลพบุรี ดังนี้

“ราษฎรไปหวงเอาเป็นส่วนๆปลุกน้อยหน่า ถือว่าส่วนนั้นเป็นที่ดินของตัวเอง ซื่อขายให้ปันแก่กันไปก็มีหรือเมื่อเห็นตึกร้างบางอันก็คิดขวางที่จำทำสวนอยู่ก็รื้อเสียบ้าง

สภาพดังกล่าวได้ทรงวิจารณ์ว่า

“ . . . ถ้าจะนิ่งไว้ชนมีทรัพย์ต่างประเทศเข้ามาใหม่ๆตีหน้าที่อยู่ที่ทำกิน จะเห็นว่าที่นั้นมีผนังตึกรามมาก มีกำแพงล้อมอยู่รอบคอบ ควรจะสร้างซ่อมแซมขึ้นเป็นตึกกว้านบ้านเรือนที่อยู่ได้ ก็จะไปซื้อที่สวนที่ปลุกน้อยหน่าของราษฎรเหล่านั้นได้ ก็จะเป็นการเสียพระเกียรติยศแผ่นดินไป พระราชวังโบราณกลับกลายเป็นบ้านชนบทนอกประเทศ. . . ”<sup>21</sup>

ในการปฏิสังขรณ์บริเวณพระราชวังราชินีเวศน์ครั้งนี้ได้ส่งผลให้พื้นที่บริเวณรอบพระราชวังนารายณ์มีความสำคัญมากขึ้นแต่ก่อน และจากการปฏิสังขรณ์พระราชวังครั้งนี้ท่านได้โปรดเกล้าฯ ให้ข้าราชการในกรมเข้ามาอยู่อาศัยที่อาศัยอยู่ในเมืองลพบุรีนั้นจัดหาพื้นที่สำหรับทำไร่ทำสวนในเมืองลพบุรี และให้พื้นที่เหล่านั้นเป็นพื้นที่ของข้าราชการผู้นั้นโดยสมบูรณ์ พร้อมกันนั้นก็ให้ทรงรับสั่งให้มีการขุดบ่อน้ำเอาไว้เพื่อใช้สำหรับอุปโภคบริโภคด้วยเช่นกัน

<sup>20</sup> วัลลภา รุ่งศิริแสงรัตน์, ลพบุรี อดีต - ปัจจุบัน, พิมพ์ครั้งที่ 2, (กรุงเทพฯ : ไทยวัฒนาพานิช, 2539), หน้า 70 - 75.

<sup>21</sup> เรื่องเดียวกัน, หน้า 37.

<sup>22</sup> โดยจะเห็นได้ว่าการพัฒนาเมืองลพบุรีในครั้งนี้ได้ทำให้พื้นที่ของเมืองลพบุรีมีการขยายตัวในด้านการสร้างบ้านเรือนของประชากรจากในบริเวณริมน้ำมาสู่ด้านในใกล้กับพระราชวังนารายณ์ราชนิเวศน์

ซึ่งหลังจากที่ทรงริ่ฟื้นการสร้างพระนารายณ์ราชนิเวศน์เสร็จเรียบร้อยแล้ว ปรากฏว่าพระบาทสมเด็จพระจอมเกล้าเจ้าอยู่หัวได้เสด็จมาประทับ ณ ที่แห่งนี้เพียงครั้งเดียวในปีที่สร้างเสร็จ จึงทรงผลให้ความสำคัญของเมืองลพบุรีในสมัยรัชกาลที่ 4 ได้ถูกลดบทบาทลงไป

ต่อมาในสมัยรัชกาลที่ 5 (พ.ศ. 2411 – 2453) ซึ่งเป็นช่วงเวลาที่สำคัญของการเปลี่ยนแปลงทางการปกครองของประเทศ โดยได้มีการนำเอานโยบายระบอบการปกครองแบบเทศาภิบาลมาใช้ใน พ.ศ. 2435 การปกครองหัวเมืองของไทยแบ่งออกเป็นการปกครองหัวเมืองชั้นใน หัวเมืองชั้นนอก และเมืองประเทศราช ซึ่งการจัดรูปการปกครองดังกล่าวนี้ได้มีผลต่อเมืองลพบุรี โดยกรมพระยาดำรงราชานุภาพซึ่งดำรงตำแหน่งเสนาบดีว่าการกระทรวงมหาดไทยในเวลานั้นได้ดำเนินการจัดตั้งมณฑลพิษณุโลก มณฑลปราจีนบุรี มณฑลนครราชสีมาขึ้นเป็นมณฑล 3 แห่งแรก และเมืองลพบุรีซึ่งเคยเป็นเมืองที่สำคัญในฐานะราชธานีสำรองถึง 2 สมัยนั้นก็ได้ถูกจัดตั้งให้เป็นมณฑลเทศาภิบาลในปี พ.ศ. 2438 และได้พระราชทานหมู่พระที่นั่งพิมานมงกุฎและตำหนักต่างๆเป็นศาลากลางจังหวัดลพบุรี

พัฒนาการของเมืองลพบุรีที่ผ่านมาตั้งแต่สมัยประวัติศาสตร์จนกระทั่งในสมัยรัชกาลที่ 4 นั้นมีการเจริญเติบโตภายในบริเวณเมืองเก่า โดยเฉพาะพื้นที่บริเวณริมแม่น้ำ ซึ่งเป็นเส้นทางคมนาคมหลักเป็นส่วนใหญ่ จนกระทั่งรัชกาลที่ 5 ท่านได้ทรงนำความเจริญมาสู่เมืองลพบุรีด้วยการดำเนินการสร้างเส้นทางรถไฟเพื่อให้เป็นเส้นทางในการเดินทางระหว่างกรุงเทพ – เชียงใหม่ ซึ่งในการสร้างทางรถไฟครั้งนี้ได้กำหนดให้มีเส้นทางรถไฟผ่านยังเมืองลพบุรี และส่งผลให้เมืองลพบุรีได้เป็นเมืองที่มีความสำคัญอีกครั้งหนึ่งอันเนื่องจากการคมนาคมที่มีความสะดวก ส่งผลให้ข้าราชการจากส่วนกลางสมัครใจเข้ามาทำงานในเมืองลพบุรีเพิ่มมากขึ้น

ในช่วงสมัยรัชกาลที่ 5 ได้เกิดการเปลี่ยนแปลงอย่างเห็นได้ชัด กล่าวคือ จากการที่พระบาทสมเด็จพระจุลจอมเกล้าเจ้าอยู่หัวโปรดให้สร้างทางรถไฟ สายกรุงเทพ – เชียงใหม่ นั้นการก่อสร้างในระยะแรกได้สิ้นสุดที่เมืองลพบุรีโดยได้ใช้แรงงานชาวจีนเป็นผู้ก่อสร้าง ทั้งนี้เนื่องจากเป็นแรงงานที่มีคุณภาพ ดังนั้นเมื่อสร้างทางรถไฟเรียบร้อยแล้วกลุ่มชาวจีนเหล่านี้จึง

<sup>22</sup> เรื่องเดียวกัน, หน้า 80 – 83.



ได้ตัดสินใจเข้ามาอยู่อาศัยในเมืองลพบุรี ส่งผลให้เกิดการขยายตัวการตั้งถิ่นฐานของชาวจีนในเมืองลพบุรีเพิ่มมากขึ้น

**ภาพที่ 3.3** แสดงพื้นที่ภายในบริเวณเมืองลพบุรีภายในปี พ.ศ. 2437 แสดงให้เห็นสภาพการใช้ที่ดินภายในบริเวณเมืองเก่า และทางด้านทิศตะวันออกของเส้นทางรถไฟ

ที่มา: หนังสือความสำคัญของคูเมือง คันทิน กำแพงเมืองลพบุรี ปัญหาการบุกรุกทำลาย และแนวทางแก้ไข



บริเวณริมแม่น้ำลพบุรีนับเป็นพื้นที่ทางเศรษฐกิจที่มีความสำคัญและเจริญรุ่งเรืองมาตั้งแต่ในอดีตจนถึงในสมัยรัชกาลที่ 5 โดยในระยะแรกยังคงทำการค้าในบริเวณท่าต้นโพธิ์หลังจากนั้นจึงขยายตัวตามเส้นทางถนนพระรามจนถึงบริเวณพระราชวังนารายณ์ราชนิเวศน์ และมีตลาดที่สามารถแบ่งออกเป็นย่านเศรษฐกิจถึง 2 แห่ง คือ ย่านตลาดบนหรือตลาดท่าขุนนาง ซึ่งนับอาณาบริเวณตั้งแต่ศาลลูกศรขึ้นไปจนถึงวังนารายณ์ และอีกแห่งหนึ่งได้แก่ ตลาดล่าง เริ่มจากศาลลูกศรลงมาสุดถนนพระรามบริเวณตลาดท่าโพธิ์ ซึ่งต่อมาในระยะหลังพื้นที่ดังกล่าวได้กลายเป็นย่านเศรษฐกิจที่สำคัญของเมือง ซึ่งความเจริญของย่านพาณิชย์กรรมภายหลังต่อมานั้นจะเป็นการขยายตัวออกมาทางด้านทิศตะวันออกของเมืองในบริเวณถนนวิชาเยนทร์ ถนนราชดำเนิน ซึ่งภายหลังได้เป็นเส้นทางคมนาคมที่สำคัญในการเดินทางไปยังสถานีรถไฟที่สร้างขึ้นในสมัยรัชกาลที่ 5 นั้นเอง

นอกจากนี้พระบาทสมเด็จพระจุลจอมเกล้าเจ้าอยู่หัวทรงได้กำหนดให้บริเวณพระราชวังนารายณ์เป็นศาลากลางจังหวัด เป็นสถานที่สำหรับบริการประชาชน และจะพบว่า การตั้งถิ่นฐานของคนเมืองลพบุรีในช่วงเวลานี้ยังคงอาศัยอยู่ในบริเวณเมืองเก่าโดยเฉพาะบริเวณริมแม่น้ำลพบุรี ต่อเมื่อมีการสร้างทางรถไฟซึ่งเป็นเส้นทางคมนาคมแห่งใหม่จึงเริ่มมีการ

ขยายตัวสร้างบ้านเรือนมายังบริเวณทางทิศตะวันออกของแม่น้ำลพบุรีเพิ่มมากขึ้น โดยกลุ่มคนที่มาตั้งถิ่นฐานนั้นสันนิษฐานว่าน่าจะเป็นกลุ่มคนที่อาศัยอยู่เดิมและกลุ่มชาวจีนที่มาอาศัยในช่วงเวลาดังกล่าวแล้วจึงมาปลูกสร้างบ้านเรือนในบริเวณที่ใกล้เส้นทางคมนาคม ส่วนบริเวณทางด้านทิศตะวันออกของเส้นทางรถไฟนั้นมีสภาพเป็นพื้นที่ทำไร่ทำนา และเป็นพื้นที่ป่า (จากภาพที่ 3.3)

ในพ.ศ. 2453 พระบาทสมเด็จพระจุลจอมเกล้าเจ้าอยู่หัวได้ทรงมีนโยบายขยายกำลังกองทัพครั้งใหญ่ และทรงพิจารณาเห็นว่าเมืองลพบุรีนั้นมีสภาพพื้นที่ที่เหมาะสมต่อการพัฒนาให้เป็นเมืองทหารโดยได้วางแผนให้การจัดตั้งสนามยิงปืนใหญ่ในจังหวัดลพบุรี ทั้งนี้เนื่องจากความสะดวกทางการคมนาคมระหว่างกรุงเทพฯกับเมืองลพบุรี และในที่สุดก็ได้มีการจัดตั้งหน่วยทหารปืนใหญ่ขึ้นใน ปี พ.ศ. 2457 ในรัชสมัยของพระบาทสมเด็จพระมงกุฎเกล้าเจ้าอยู่หัว<sup>23</sup> ซึ่งผลของนโยบายในการสร้างหน่วยงานทหารขึ้นในบริเวณแห่งนี้ทำให้เมืองลพบุรีเริ่มมีบทบาทฐานะของการเป็นเมืองทหารต่อมานั่นเอง

จากเหตุผลของการตั้งถิ่นฐานของคนเมืองลพบุรีตั้งแต่อดีตจนถึงในยุคดังกล่าว และจากนโยบายของทางราชการได้ส่งให้สภาพทางกายภาพในบริเวณเมืองเก่าลพบุรีเวลานี้มีลักษณะของการใช้ที่ดินที่ผสมผสานกันระหว่างย่านที่พักอาศัย แหล่งพาณิชยกรรม ศูนย์ราชการ ทำให้ในบริเวณเมืองเก่ามีความหนาแน่นไปด้วยสภาพอาคาร และประชาชนทั้งที่อยู่อาศัยในพื้นที่และที่เข้ามาทำกิจกรรมต่างๆ

### 3.1.2.3 สมัยรัชกาลที่ 7

พัฒนาการของเมืองลพบุรีในช่วงต้นสมัยที่ 7 ยังคงเป็นการเจริญเติบโตที่ต่อเนื่องจากอดีตที่ยังคงไม่มีเหตุการณ์ที่สำคัญและทำให้เกิดภาวะการเปลี่ยนแปลงของเมืองมากนัก จนกระทั่งในช่วงปลายสมัยรัชกาล ซึ่งเป็นช่วงที่เกิดเหตุการณ์การเปลี่ยนแปลงและพัฒนาอย่างเห็นได้ชัด เมื่อผู้นำรัฐบาลคือพระยาพหลพลพยุหเสนาและจอมพล ป. พิบูลสงครามมีนโยบายการพัฒนาเมืองลพบุรีให้เป็นเมืองทหาร พร้อมทั้งมีการพัฒนาเมืองลพบุรีให้มีความก้าวหน้ามีการนำแนวคิดการผังเมืองตะวันตกเข้ามาใช้ในการดำเนินงาน ด้วยการขยายพื้นที่เมืองจากบริเวณเมืองเก่าไปทางด้านทิศตะวันออกพร้อมทั้งสร้างสิ่งอำนวยความสะดวกต่างๆ ทั้งสาธารณูปโภค สาธารณูปการภายในบริเวณเมืองใหม่ ซึ่งแนวคิดการพัฒนาเมืองลพบุรีให้เป็นเมืองทหารนั้นมีการดำเนินงานอย่างสืบเนื่องและมีความสำคัญที่เห็นได้อย่างชัดเจนในสมัย

<sup>23</sup> สุคารา สุจฉายา, "ลพบุรี - ถิ่นฐานของนักบุกเบิก และปากประตูของดินแดนที่ราบลุ่มภาคกลาง," ใน ลพบุรี . สุคารา สุจฉายา,บรรณาธิการ (กรุงเทพฯ : โรงพิมพ์กรุงเทพ(1984),2542 ), หน้า 56.



สงครามโลกครั้งที่ 2 ไม่ว่าจะเป็ทางด้านกายภาพ เศรษฐกิจ และสังคม โดยผู้นำประเทศคือจอมพล ป. พิบูลสงครามได้พยายามเร่งพัฒนากระจายความเจริญไปสู่เมืองลพบุรีด้วยการพัฒนาพื้นที่เมืองให้เจริญเติบโตตามแนวคิดเดิมในสมัยพระยาพหลพลพยุหเสนา ทำให้เมืองมีการขยายตัวจากเดิมที่เมืองลพบุรีมีการอยู่อาศัยของประชาชนแต่เพียงในบริเวณเมืองเก่าเป็นหลักก็เริ่มมีการตั้งถิ่นฐานมาสู่บริเวณทางด้านทิศตะวันออกของเมืองเก่าตามเส้นทางถนนนารายณ์มหาราชซึ่งเดิมเป็นถนนดิน การเดินทางในเวลานั้นนอกจากการเดินทางเท้า การใช้เกวียนหรือม้าในการขนส่งทางบกแล้วยังมีการใช้จักรยาน ต่อมาถนนนารายณ์มหาราชก็ได้รับการปรับปรุงให้เป็นถนนขนาดใหญ่ที่เชื่อมระหว่างเมืองเก่าและเมืองใหม่ตามแผนพัฒนาเมืองลพบุรีสมัยจอมพล ป. พิบูลสงคราม รวมถึงยังได้สร้างเส้นทางคมนาคมสายอื่นๆ เพื่อเชื่อมโยงเมืองลพบุรีไปสู่ในระดับภาคอีกด้วย ดังจะกล่าวถึงในรายละเอียดเกี่ยวกับการพัฒนาเมืองตามแผนการพัฒนาเมืองตามรูปแบบตะวันตกสมัยจอมพล ป. พิบูลสงครามในหัวข้อต่อไป

### 3.2 แนวคิดการวางผังเมืองลพบุรีภายใต้การนำของจอมพล ป. พิบูลสงคราม

#### 3.2.1 ความเป็นมาของผังเมือง

การพัฒนาชาติให้มีความก้าวหน้าในสมัยพระยาพหลพลพยุหเสนา และจอมพล ป. พิบูลสงคราม เป็นการพัฒนาประเทศโดยมีจุดมุ่งหมายคือ เพื่อให้ประเทศมีความเจริญก้าวหน้าทัดเทียมกับชาติตะวันตก ด้วยการพัฒนาทั้งทางด้านการเมือง เศรษฐกิจ และสังคมพร้อมกันนั้นก็ได้มีการวางแผนพัฒนาเมืองภูมิภาค อาทิ เชียงใหม่ นครราชสีมา ขอนแก่น บัณฑิตานี และลพบุรี เป็นต้น ซึ่งการกระจายความเจริญจากเมืองหลวงออกไปสู่ต่างจังหวัดในครั้งนี้คณะรัฐบาลได้ใช้เทคนิคการวางผังเมืองเข้ามาเป็นส่วนหนึ่งในการดำเนินการพัฒนาเพื่อให้หัวเมืองดังกล่าวสามารถรองรับหรือตอบสนองต่อการบริหารประเทศตามนโยบายที่ได้วางไว้อย่างมีประสิทธิภาพ<sup>24</sup>

ในการพัฒนาเมืองภูมิภาคนั้นนับได้ว่าเป็นการพัฒนาที่ส่งผลให้เมืองมีการเจริญเติบโต ขยายตัวจากเมืองเดิม และสำหรับการพัฒนาเมืองในจังหวัดลพบุรีได้เริ่มขึ้นภายหลังจากมีการเปลี่ยนแปลงการปกครอง พ.ศ. 2475 สมัยรัฐบาลคณะราษฎรโดยมีผู้นำคือพระยาพหลพลพยุหเสนาดำรงตำแหน่งนายกรัฐมนตรี และจอมพล ป. พิบูลสงครามซึ่งดำรงตำแหน่งรัฐมนตรีว่าการกระทรวงกลาโหม และเป็นกำลังสำคัญในการดำเนินการพัฒนา โครงการวางผังเมือง

<sup>24</sup> ปุฒา ทิพย์สภาพกุล , การวางผังเมืองจอมพล ป. พิบูลสงคราม (สระบุรี : โรงพิมพ์ปากเพรียวการช่าง , 2533) , หน้า 12.

ในครั้งนีทางรัฐบาลได้กำหนดให้ลพบุรีเป็นเมืองรอง และมีเมืองหลักคือกรุงเทพมหานครที่กำหนดให้มีการเร่งรัดในการวางผังเมือง โดยได้มีวัตถุประสงค์ของการพัฒนาเมืองลพบุรีให้เป็นเมืองทหาร และเพื่อเป็นการลดกิจกรรมภายในบริเวณเมืองเก่าอันจะก่อให้เกิดการทรุดโทรมของโบราณสถาน ซึ่งงานพัฒนาเมืองลพบุรีตามนโยบายดังกล่าวนั้นได้มีการดำเนินการสืบเนื่องมาจนกระทั่งเมื่อจอมพล ป. พิบูลสงครามได้ขึ้นดำรงตำแหน่งนายกรัฐมนตรีในปี พ.ศ. 2481 ลพบุรีได้รับการพัฒนาให้เป็นศูนย์สงกำลังทหารไปยังกรุงเทพฯ<sup>25</sup> และในช่วงปีพ.ศ. 2484 ซึ่งเป็นช่วงสงครามโลกครั้งที่ 2 ลพบุรีได้ถูกจัดให้เป็นเมืองยุทธศาสตร์ เป็นฐานทัพคู่กับเมืองเพชรบูรณ์ที่วางแผนจะให้ป็นเมืองหลวงแทนกรุงเทพฯ โดยจอมพล ป. พิบูลสงครามได้พัฒนาเมืองลพบุรีให้มีความก้าวหน้าทั้งทางด้านของสถานที่ราชการ การสร้างหน่วยงานทหารที่สำคัญในบริเวณจังหวัดลพบุรี พร้อมทั้งพัฒนาทางด้านสิ่งอำนวยความสะดวกต่างๆ เช่น โรงเรียน ตลาด ร้านค้า ต่างๆ โดยได้มีการใช้เทคนิคการผังเมืองซึ่งได้มีการกำหนดเขตพื้นที่เพื่อให้ชุมชนมีการเจริญเติบโตไปตามวัตถุประสงค์ที่ต้องการ

ในการดำเนินการของผังเมืองลพบุรีได้เริ่มขึ้นเมื่อปี พ.ศ. 2475 โดยเมื่อคณะรัฐบาลได้มีนโยบายการพัฒนาชาติ ด้วยการกระจายอำนาจจากศูนย์กลางไปสู่หัวเมืองภูมิภาค และได้วางแผนการพัฒนาเมืองลพบุรีขึ้นโดยได้มีการเก็บข้อมูลต่างๆ ของเมืองเพื่อใช้ในการพัฒนา และจึงได้ประกาศพระราชบัญญัติที่เกิดขึ้นจากแผนการพัฒนาเมืองครั้งแรกในปี พ.ศ. 2476 หลังจากนั้นจึงได้มีการประกาศพระราชกฤษฎีกาอีกจำนวน 4 ฉบับ และพระราชบัญญัติจำนวน 1 ฉบับ สำหรับดำเนินการพัฒนาเมืองลพบุรีในช่วงเวลาต่อมา โดยในการพัฒนาเมืองลพบุรีภายใต้อิทธิพลการนำของจอมพล ป. พิบูลสงครามนั้นเมื่อรวมระยะเวลาในการดำเนินการพัฒนาพบว่ามีคามยาวนานถึง 25 ปี คือ ตั้งแต่ พ.ศ. 2475 – 2500 โดยได้มีโครงการต่างๆ ในการพัฒนาเพื่อให้การพัฒนาสามารถบรรลุผลตามวัตถุประสงค์ที่ได้วางไว้ ดังมีรายละเอียดในการดำเนินการซึ่งจะกล่าวในหัวข้อต่อไป

### 3.2.2 วัตถุประสงค์ของผังเมือง

ด้วยนโยบายการพัฒนาชาติที่เกิดขึ้นในสมัยพระยาพหลพลพยุหเสนา โดยมีจอมพล ป. พิบูลสงครามเป็นผู้นำในการดำเนินงานด้วยการกระจายความเจริญไปสู่เมืองภูมิภาคต่างๆ โดยเมืองลพบุรีก็ได้เป็นเมืองหนึ่งที่ถูกกำหนดให้เป็นเมืองสำคัญที่จำเป็นต้องมีการ

<sup>25</sup> กุศล เขี่ยมอรุณ, "ลพบุรีในเงื้อมเงาจอมพล ป. พิบูลสงคราม," ใน ลพบุรี . สุฉราฯ สุขฉายา,บรรณาธิการ (กรุงเทพฯ : โรงพิมพ์กรุงเทพ (1984),2542 ) ,หน้า 152.



พัฒนาในฐานะของเมืองภูมิภาค ซึ่งในการพัฒนาเมืองลพบุรีครั้งนี้ได้มีจุดมุ่งหมายของการพัฒนาเมืองอยู่ด้วยกัน 2 ประการคือ

1. การพัฒนาเมืองลพบุรีเพื่อให้เมืองลพบุรีมีบทบาทความสำคัญในระดับภูมิภาคด้วยการสถาปนาให้เมืองลพบุรีมีฐานะเป็นศูนย์กลางของด้านยุทธศาสตร์ทางทหารที่สำคัญของประเทศรองจากกรุงเทพมหานคร<sup>26</sup> โดยเหตุผลของการที่คณะราษฎรได้เลือกพัฒนาเมืองลพบุรีให้เป็นเมืองทหารนั้นเกิดจากการที่ลพบุรีมีสภาพที่ตั้งทางภูมิศาสตร์ที่มีความเหมาะสมต่อการเป็นฐานทัพคือ อยู่ใกล้กับเมืองหลวง อีกทั้งยังตั้งอยู่ในบริเวณกึ่งกลางของประเทศทำให้สามารถที่จะเคลื่อนย้ายกำลังทหารไปในทิศทางต่างๆได้สะดวกเมื่อเกิดเหตุการณ์คับขัน

ในการพัฒนาเมืองลพบุรีให้มีฐานะเป็นเมืองทหารอย่างชัดเจนตามวัตถุประสงค์ของนโยบายการสร้างชาติในสมัยจอมพล ป. พิบูลสงครามนั้นเป็นการพัฒนาที่เริ่มขึ้นตั้งแต่ พ.ศ. 2475 หากแต่ได้มีความชัดเจนมากขึ้นในช่วงสงครามโลกครั้งที่ 2 ด้วยการถูกกำหนดให้เป็นฐานทัพในการต่อต้านญี่ปุ่นร่วมกับจังหวัดสระบุรี และจังหวัดเพชรบูรณ์ตามแผนการทางทหารที่เรียกว่าแผนยุทธการที่ 7<sup>27</sup> และหลังจากสงครามสิ้นสุดลง จอมพล ป. พิบูลสงครามก็ยังคงพัฒนาเมืองลพบุรีให้เป็นเมืองทหารตามแนวคิดเดิม

2. เนื่องจากลพบุรีเป็นเมืองที่มีความสำคัญทางประวัติศาสตร์และมีโบราณสถานอยู่มากมาย โดยในสมัยพระบาทสมเด็จพระจุลจอมเกล้าเจ้าอยู่หัวได้ทรงอนุญาตให้มีการใช้สถานที่สำคัญ เช่น พระนารายณ์ราชนิเวศน์เป็นที่ทำการศาลากลาง และที่ว่าการอำเภอ รวมทั้งยังมีหน่วยราชการอื่นๆ อาทิ สำนักงานเทศบาล โรงเรียน เป็นต้น ตั้งอยู่ในบริเวณพื้นที่ประวัติศาสตร์ รวมไปถึงการเป็นย่านพาณิชย์ที่สำคัญในบริเวณนั้น ก่อให้เกิดการใช้ที่ดินในบริเวณดังกล่าวมีความไม่เหมาะสม และทำให้โบราณสถานต่างๆ มีความชำรุดทรุดโทรมลง ดังนั้นเพื่อเป็นการอนุรักษ์โบราณสถานโบราณวัตถุในเมืองลพบุรี โดยอาศัยพระราชบัญญัติว่าด้วยโบราณสถาน โบราณวัตถุ ศิลปวัตถุ และพิพิธภัณฑสถานแห่งชาติ พ.ศ. 2477 จอมพล ป. พิบูลสงคราม จึงได้มีนโยบายในการพัฒนาเมืองลพบุรีโดยการขยายพื้นที่เมืองเพื่อเป็นการลดกิจกรรมเกิดขึ้นในบริเวณเมืองเก่า ด้วยการกำหนดให้มีการวางผังเมืองใหม่ต่อในบริเวณทางทิศตะวันออก คือ ถัดจากศาลพระกาฬออกไป พร้อมกับพัฒนาความเจริญแบบสมัยใหม่ มีการตั้งสถานศึกษาศูนย์

<sup>26</sup> เกษม กบิลโชติ, "ผังเมืองลพบุรีสมัยจอมพล ป. พิบูลสงคราม," ใน *ลพบุรีศึกษา*. (ลพบุรี : โรงพิมพ์สถาบันราชภัฏเทพสตรี, 2541) , หน้า 77.

<sup>27</sup> กุศล เขียมอรุณ, "ลพบุรีในเงื้อมเงาจอมพล ป. พิบูลสงคราม," ใน *ลพบุรี*. สุฉารุ สัจจาญา, บรรณาธิการ (กรุงเทพ : โรงพิมพ์กรุงเทพ (1984), 2542) , หน้า 156.

พาณิชย์กรรม ศูนย์ราชการแห่งใหม่ พร้อมทั้งได้สร้างตึกอาคารต่างๆตามแบบตะวันตก เพื่อเป็นการส่งเสริมให้เกิดแรงจูงใจในการอพยพย้ายเข้ามาตั้งถิ่นฐานในบริเวณพื้นที่เมืองใหม่<sup>28</sup>

### 3.2.3 การดำเนินการทางผังเมือง

#### 3.2.3.1 การเวนคืนที่ดิน

ภายหลังจากที่ได้มีการเปลี่ยนแปลงการปกครองในปี พ.ศ. 2475 โดยมีรัฐบาลคณะราษฎรภายใต้การนำของพระยาพหลพลพยุหเสนา และมีพันเอกหลวงพิบูลสงครามซึ่งดำรงตำแหน่งรัฐมนตรีว่าการกระทรวงกลาโหมเป็นผู้ช่วยสำคัญในการพัฒนาประเทศตามนโยบายที่ได้วางไว้ โดยได้มีการเร่งพัฒนาหัวเมืองภูมิภาคต่างๆ เพื่อเป็นการกระจายความเจริญจากศูนย์กลาง พร้อมทั้งได้วางแผนพัฒนาหัวเมืองภูมิภาคต่างๆตามแผนที่ได้กำหนดไว้ในแต่ละพื้นที่ และสำหรับเมืองลพบุรีซึ่งถูกกำหนดให้เป็นหัวเมืองของภูมิภาคกลางตอนล่าง ด้วยเหตุผลของการพัฒนาคือการสร้างเมืองลพบุรีให้เป็นเมืองทหารรองจากกรุงเทพมหานคร โดยได้มีการเตรียมวางแผนและสำรวจเพื่อที่จะกำหนดเขตพื้นที่สำหรับการพัฒนาในการสร้างเมืองลพบุรี และได้ออกพระราชบัญญัติโอนกรรมสิทธิ์ที่ดินของวัดดงสวน วัดเขาส่ามะลิ ตำบลทะเลชุบศร และวัดหนองแขม ตำบลท่าแคให้แก่กระทรวงกลาโหม<sup>29</sup> ซึ่งในการโอนนั้นก็เพื่อปรับปรุงที่ตั้งหน่วยทหารขึ้นใหม่เพื่อให้เหมาะสมกับสถานการณ์

ต่อมาจึงได้ออกพระราชกฤษฎีกากำหนดเขตที่ดินที่จะต้องเวนคืนบริเวณอำเภอเมือง จังหวัดลพบุรีและอำเภอหนองโดนจังหวัดสระบุรีในปี พ.ศ. 2479 ด้วยเหตุผลคือเพื่อใช้เป็นสถานที่ก่อสร้างโรงทหาร และสนามฝึกทหาร (แผนที่หมายเลข 3.1 บริเวณแนวเขตเส้นที่สีดำ) สำหรับการกำหนดเขตที่ดินในการเวนคืนครั้งนี้ได้ให้ผู้บังคับการจังหวัดทหารบก ลพบุรีเป็นเจ้าหน้าที่ในการเวนคืนอสังหาริมทรัพย์ตามพระราชกฤษฎีกาดังกล่าว และในปีเดียวกันนั้นเองรัฐบาลก็ได้ออกพระราชกฤษฎีกากำหนดเขตหวงห้ามที่ดินอำเภอเมืองจังหวัดลพบุรี และอำเภอหนองโดนจังหวัดสระบุรี พ.ศ. 2479 เพื่อใช้สำหรับประโยชน์ทางทหาร ห้ามมิให้ผู้ใดเข้ามาจับจอง หักร้างถางพง จัดทำหรือปลูกสร้างประการใดๆในพื้นที่ดังกล่าว จากพระราชกฤษฎีกากำหนดเขตหวงห้ามที่ดินในบริเวณดังกล่าวนั้นได้ส่งผลให้พื้นที่ทางทิศตะวันออกของเมืองลพบุรีกลายเป็นพื้นที่ที่อยู่ในความดูแลของทหาร และเป็นพื้นที่ที่กว้างใหญ่โดยมีอาณาบริเวณตั้งแต่

<sup>28</sup> เกษม กบิลโชติ . “ผังเมืองลพบุรีสมัยจอมพล ป. พิบูลสงคราม ,” ใน ลพบุรีศึกษา. (ลพบุรี : โรงพิมพ์สถาบันราชภัฏเทพสตรี , 2541), หน้า 78.

<sup>29</sup> วัลลภา รุ่งศิริแสงรัตน์, ลพบุรี อดีต – ปัจจุบัน, พิมพ์ครั้งที่ 2 (กรุงเทพฯ : ไทยวัฒนาพานิช, 2539), หน้า 86.



ตำบลโคกกระเทียม ไปถึงยอดเขาทางด้านทิศตะวันออกของเมืองอันได้แก่ เขาน้ำโจน เขาพระบาทน้อย เขาสามยอด และสิ้นสุดที่เขาพระพุทธรบาท

ต่อมาในปีเดียวกันนั้นเองทางรัฐบาลก็ได้ออกพระราชกฤษฎีกาเพิ่มเติมอีก 2 ฉบับ ซึ่งพระราชกฤษฎีกาที่กำหนดขึ้นในครั้งนี้ได้กำหนดเขตพื้นที่ที่มีอาณาบริเวณกว้างใหญ่กว่าพระราชกฤษฎีกาที่จัดทำขึ้นใน 2 ทีกกล่าวมาข้างต้น โดยพระราชกฤษฎีกาฉบับแรกที่กำหนดขึ้นในครั้งนี่คือ พระราชกฤษฎีกากำหนดเขตหวงห้ามที่ดิน อำเภอเมืองลพบุรี อำเภอบ้านเช่า อำเภอโคกสำโรง จังหวัดลพบุรี และอำเภอปากเพรียว อำเภอหนองโดน อำเภอชัยบาดาล จังหวัดสระบุรี พ.ศ. 2479<sup>30</sup> (แผนที่หมายเลข 3.2) ส่วนพระราชกฤษฎีกาฉบับที่ 2 เป็นพระราชกฤษฎีกาเวนคืนที่ดินในบริเวณอำเภอเมืองลพบุรี อำเภอบ้านเช่า อำเภอโคกสำโรง จังหวัดลพบุรี และอำเภอปากเพรียว อำเภอหนองโดน อำเภอชัยบาดาล จังหวัดสระบุรี ซึ่งพื้นที่ดังกล่าวนี้เป็นพื้นที่ที่กำหนดเป็นเขตหวงห้ามที่ดินในพระราชกฤษฎีกาฉบับแรกนั่นเอง สำหรับพระราชกฤษฎีกาทั้ง 2 ฉบับนี้มีความแตกต่างจากพระราชกฤษฎีกาที่ได้ออกมาแล้ว 3 ฉบับ นั่นคือ ได้มีการกำหนดให้ใช้พระราชกฤษฎีกาทั้ง 5 ปี ซึ่งแตกต่างกับพระราชกฤษฎีกา 3 ฉบับแรกที่ไม่มีการกำหนดระยะเวลาไว้ ทำให้ทหารยังมีสิทธิในการถือครองที่ดินตามพระราชกฤษฎีกาได้ต่อไป

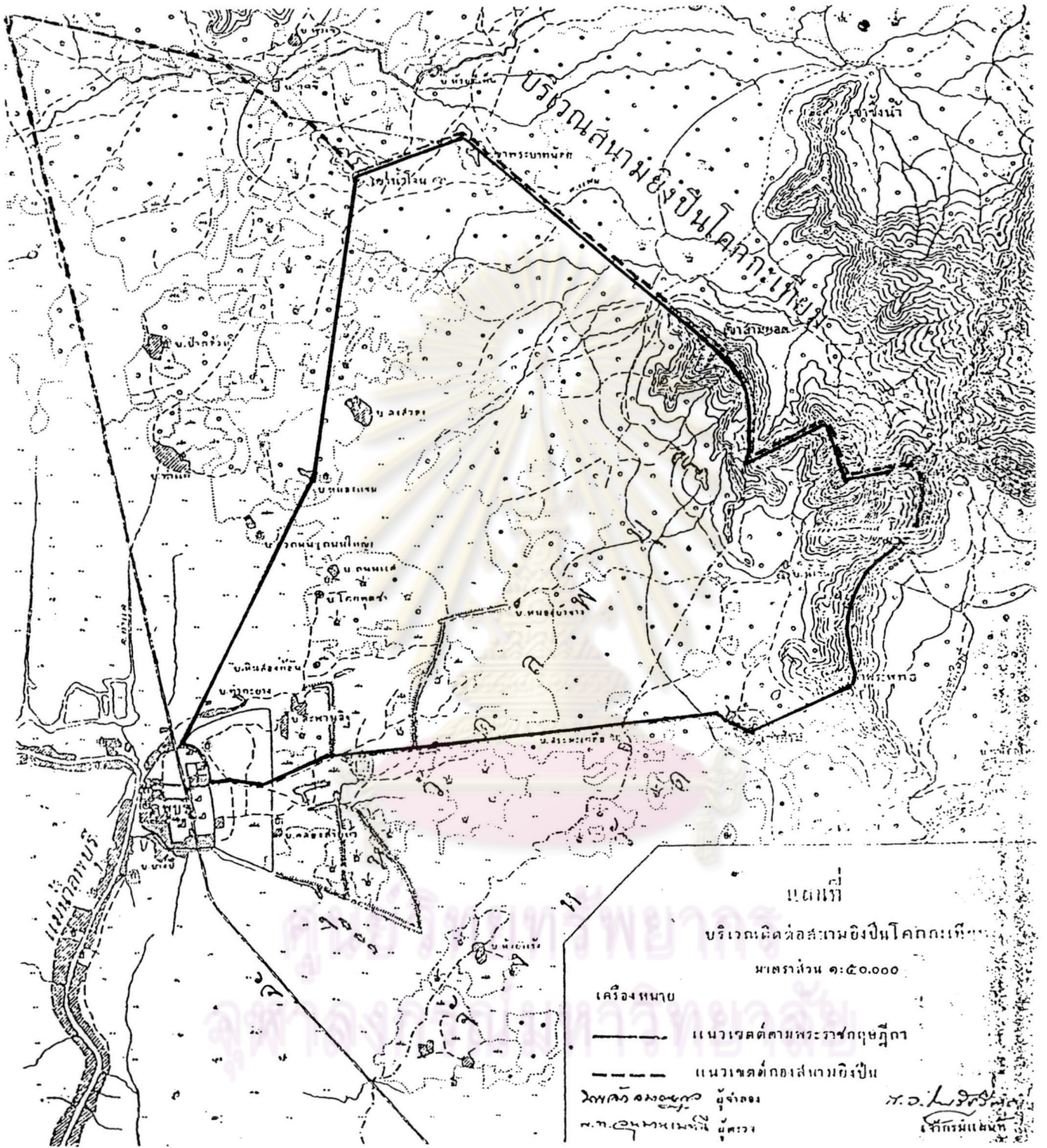
ในการเวนคืนที่ดินที่ส่งผลให้การดำเนินการพัฒนาเมืองลพบุรีมีความเด่นชัดมากขึ้นนั้นเป็นการเวนคืนที่ดินในปี พ.ศ. 2481 ซึ่งตรงกับสมัยช่วงปลายรัฐบาลพระยาพหลพลพยุหเสนา โดยได้มีการออกพระราชบัญญัติเวนคืนที่ดินอสังหาริมทรัพย์ในท้องที่อำเภอเมืองลพบุรี จังหวัดลพบุรี ซึ่งการออกพระราชบัญญัติเวนคืนที่ดินในครั้งนี้มีวัตถุประสงค์เพื่อใช้สำหรับการก่อสร้างสถานที่ราชการในพื้นที่ส่วนเฉพาะที่จะต้องเวนคืน<sup>31</sup> สำระสำคัญของพระราชบัญญัติในการเวนคืนที่ดินครั้งนี้พบว่ารัฐบาลได้อาศัยอำนาจจากพระราชกฤษฎีกากำหนดเขตที่ดินซึ่งจะต้องเวนคืนในบริเวณอำเภอเมือง จังหวัดลพบุรี และอำเภอหนองโดน จังหวัดลพบุรี พ.ศ. 2479 และพระราชกฤษฎีกากำหนดเขตที่ดินในบริเวณที่จะเวนคืน อำเภอเมือง อำเภอบ้านเช่า อำเภอโคกสำโรง จังหวัดลพบุรี อำเภอปากเพรียว อำเภอหนองโดน อำเภอชัยบาดาล จังหวัดสระบุรี พ.ศ. 2479 (แผนที่หมายเลข 3.3)

ในการเวนคืนที่ดินเพื่อทำการพัฒนาเมืองลพบุรีนั้น เราจะเห็นได้ว่าบริเวณพื้นที่ที่มีการกำหนดเขตที่ดินเพื่อการเวนคืนในครั้งนี้มีจำนวนพื้นที่ขนาดใหญ่ และส่งผลให้พื้นที่ดังกล่าวนี้ได้กลายเป็นพื้นที่ที่อยู่ภายใต้การครอบครองของทหาร ซึ่งเมื่อพิจารณาจาก

<sup>30</sup> "พระราชกฤษฎีกากำหนดเขตหวงห้ามที่ดิน อำเภอเมืองลพบุรี อำเภอบ้านเช่า อำเภอโคกสำโรง จังหวัดลพบุรี และอำเภอปากเพรียว อำเภอหนองโดน อำเภอชัยบาดาล จังหวัดสระบุรี พ.ศ. 2479." *ราชกิจจานุเบกษา* 53 (พ.ศ. 2479) : หน้า 106.

<sup>31</sup> "พระราชบัญญัติเวนคืนอสังหาริมทรัพย์ในท้องที่อำเภอเมืองลพบุรี จังหวัดลพบุรี." *ราชกิจจานุเบกษา* 55 (3 ตุลาคม 2481) : หน้า 465 -





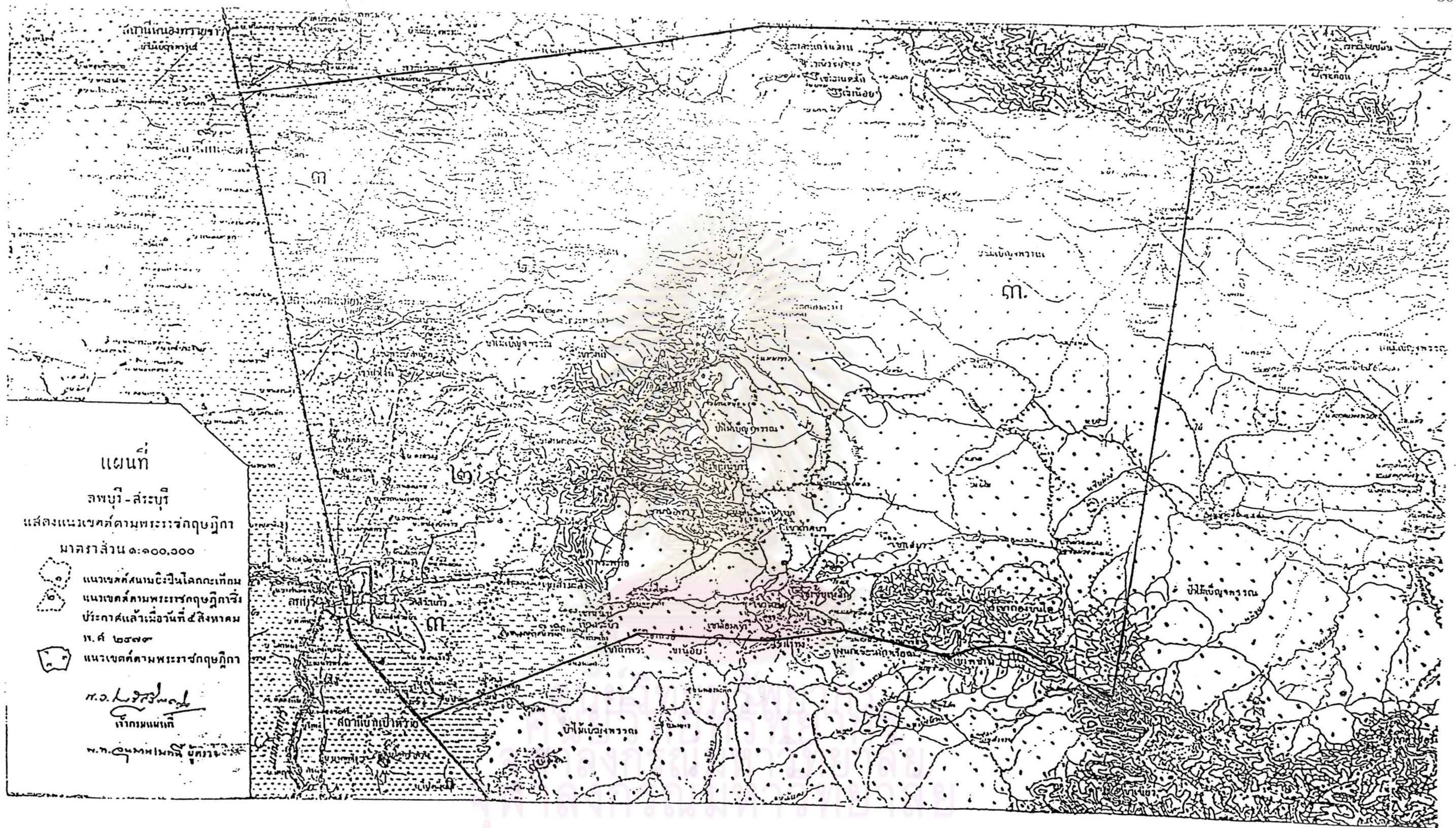
**หน่วยงานพัฒนาเมืองกาฬสินธุ์พร้อมเมืองเวนิส : วิทยาลัยกาฬสินธุ์**

แผนที่แสดง : เขตหวงห้ามที่ดินที่จะตั้งเวนคืน อำเภอเมืองกาฬสินธุ์และอำเภอหนองโพน จังหวัดกาฬสินธุ์  
 ที่มา : ราชกิจจานุเบกษา เล่มที่ 53 แผนกกฎหมาย พ.ศ. 2479

แผนที่หมายเลข

**3.1**





## พลของการพัฒนาเมืองภายใต้อิทธิพลการผังเมืองตะวันตก : กรณีศึกษาเมืองลพบุรี

แผนที่แสดงเขตหวงห้ามที่ดินที่จะต้องเวนคืนอำเภอเมืองลพบุรี อำเภอบ้านเช่า อำเภอโคกสำโรง จ. ลพบุรี และอำเภอปากเพรียง อำเภอชัยบาดาล จังหวัดสระบุรี  
ที่มา ราชกิจจานุเบกษาเล่มที่ 53 ภาค 2

แผนที่หมายเลข  
3.2





**พลวงการพัฒนาเมืองภายใต้การพิจารณาผังเมืองฉบับที่ ๑ : กรณีศึกษาเมืองลพบุรี**

แผนที่แสดง : เขตเวนคืนอสังหาริมทรัพย์ในท้องที่ อ. เมืองลพบุรี จ. ลพบุรี พ.ศ. 2481  
ที่มา : ราชกิจจานุเบกษาเล่มที่ 55 แผนกฤษฎีกา (วันที่ 3 ตุลาคม 2481)

แผนที่หมายเลข

3.3



เหตุผลของการเวนคืนแล้วนั้นพบการเวนคืนในแต่ละครั้งนั้นจะมีเหตุผลคือเพื่อใช้สำหรับการทหาร ตามนโยบายของแผนการพัฒนาที่จอมพล ป. พิบูลสงครามได้วางแผนขึ้นตั้งแต่ครั้งที่ท่านดำรงตำแหน่งรัฐมนตรีว่าการกระทรวงกลาโหม และถึงแม้ว่าจะมีการออกพระราชบัญญัติการเวนคืนที่ดินเพื่อการก่อสร้างสถานที่ราชการ การค้า แต่ก็ยังมีความเกี่ยวข้องกับการทหาร คือเพื่อเป็นการบริการทหาร ทำให้เห็นได้ว่าพระราชบัญญัติฉบับดังกล่าวก็ยังคงออกเพื่อเป็นการสนับสนุนนโยบายการพัฒนาเพื่อให้เกิดความสัมฤทธิ์ผลนั่นเอง

จากการเวนคืนที่ดินนั้นพบว่าปัญหาที่เกิดขึ้นในขณะที่ทำการเวนคืนจะเป็นในเรื่องของงบประมาณในการเวนคืนที่ดินนั่นเองจึงทำให้พื้นที่บางแห่งที่ได้มีการกำหนดเขตการเวนคืนที่ดินนั้นได้หมดเวลาไป พื้นที่ดังกล่าวจึงได้กลายเป็นพื้นที่ของประชาชนเช่นเดิม<sup>32</sup>

### 3.2.3.2 แผนการดำเนินการพัฒนาเมืองลพบุรี

การพัฒนาเมืองลพบุรีให้เป็นเมืองทหารนั้นเป็นโครงการที่เริ่มขึ้นในปี พ.ศ. 2475 โดยมีผู้นำในการดำเนินการพัฒนาคือ จอมพล ป. พิบูลสงคราม ซึ่งในขณะนั้นยังดำรงตำแหน่งรัฐมนตรีว่าการกระทรวงกลาโหมในสมัยรัฐบาลพระยาพหลพลพยุหเสนา จนกระทั่งในปี พ.ศ. 2481 เมื่อท่านได้ดำรงตำแหน่งนายกรัฐมนตรี การพัฒนาเมืองลพบุรีก็มีความชัดเจนมากขึ้น และยังคงมีการปฏิบัติสืบต่อมาจนถึง ปีพ.ศ. 2500 ซึ่งเป็นช่วงเวลาที่ท่านได้หมดอำนาจทางการเมืองลง และเมื่อพิจารณาถึงการดำเนินการพัฒนาเมืองลพบุรีภายใต้การนำของจอมพล ป. พิบูลสงครามนั้นนับได้ว่าเป็นช่วงเวลายาวนานถึง 25 ปี โดยเราจะพบว่าในระหว่างช่วงเวลาดังกล่าวนั้นประเทศไทยได้มีการเปลี่ยนแปลงทางด้านสังคม การเมืองการปกครอง เช่น สงครามโลกครั้งที่ 2 การเมืองภายในประเทศ และได้ส่งผลกระทบต่อการพัฒนาเมืองลพบุรีด้วย ดังนั้นในการศึกษาถึงแผนการดำเนินการพัฒนาเมืองลพบุรีครั้งนี้จึงสามารถแบ่งช่วงเวลาในการพัฒนาเมืองลพบุรีออกได้เป็น 3 ช่วงเวลา ดังนี้

- การพัฒนาเมืองลพบุรีในช่วงเวลา พ.ศ. 2475 – 2483
- การพัฒนาเมืองลพบุรีในช่วงเวลา พ.ศ. 2484 – 2488
- การพัฒนาเมืองลพบุรีในช่วงเวลา พ.ศ. 2491 – 2500

<sup>32</sup> นุปผา ทิพย์สภาพกุล, การวางผังเมืองจอมพล ป. พิบูลสงคราม, (สระบุรี : โรงพิมพ์ปากเพรียวการช่าง , 2533) , หน้า 35.

### 3.2.3.2.1 การพัฒนาเมืองลพบุรีในช่วงเวลา พ.ศ. 2475 – 2483

สำหรับแผนการดำเนินการพัฒนาเมืองลพบุรีในครั้งนี้ได้มีแผนกำหนดโครงการพัฒนาเมืองลพบุรีในพื้นที่ต่างๆ เพื่อให้แผนการดำเนินการพัฒนาสามารถบรรลุวัตถุประสงค์หรือเป้าหมายของแผนที่กำหนดไว้ โดยในการดำเนินการพัฒนานั้นได้แบ่งแผนพัฒนาเมืองออกเป็น 4 ด้าน คือ

- แผนพัฒนาเมืองลพบุรีทางด้านการทหาร
- แผนพัฒนาเมืองลพบุรีทางด้านการคมนาคม
- แผนพัฒนาเมืองลพบุรีทางด้านสาธารณูปโภค
- แผนพัฒนาเมืองลพบุรีทางด้านเกษตรกรรมและอุตสาหกรรม

#### 1. แผนการพัฒนาเมืองลพบุรีทางด้านการทหาร

จากสภาพของเมืองลพบุรีก่อน พ.ศ. 2475 นั้นพบว่าได้มีการตั้งหน่วยทหารอยู่ด้วยกัน 4 หน่วยคือ กรมจเรทหารราบ ตั้งอยู่ในค่ายสมเด็จพระนารายณ์มหาราช โรงเรียนทหารปืนใหญ่ ตั้งอยู่โคกกระเทียม จังหวัดทหารบก และกรมทหารปืนใหญ่ที่ 3 ตั้งอยู่ในบริเวณของโรงเรียนพิบูลวิทยาลัย ซึ่งการเป็นพื้นที่หน่วยทหารของลพบุรีในสมัยก่อนนั้นยังไม่มีมีความสำคัญมากนัก จนกระทั่งหลังจากเหตุการณ์ปราบกบฏบวรเดช ใน พ.ศ. 2476 จังหวัดลพบุรีได้กลายเป็นจังหวัดที่มีความสำคัญ ทั้งนี้เนื่องจากรัฐบาลของพระยาพหลพลพยุหเสนาได้มีแนวคิดในการสร้างเมืองลพบุรีให้เป็นเมืองทหารเพื่อเป็นศูนย์กลางการส่งกำลังไปยังกรุงเทพมหานคร โดยกำลังสำคัญในการพัฒนาเมืองลพบุรีคือพันเอกหลวงพิบูลสงครามซึ่งดำรงตำแหน่งรัฐมนตรีว่าการกระทรวงกลาโหมเป็นผู้นำในการพัฒนาเมืองลพบุรี และเมื่อท่านได้ดำรงตำแหน่งนายกรัฐมนตรีการพัฒนาเมืองลพบุรีก็ได้มีการพัฒนาเมืองลพบุรีตามนโยบายที่สืบต่อมา ซึ่งในการสถาปนาเมืองลพบุรีให้เป็นเมืองทหารครั้งนี้ได้มีการดำเนินการหลังจากที่ได้มีการเวนคืนที่ดินดังที่กล่าวมาแล้วข้างต้นหลายโครงการ ดังนี้

1. เนื่องด้วยการพัฒนาเมืองลพบุรีให้เป็นศูนย์กลางทางทหารและยุทธศาสตร์ ดังนั้นภารกิจของจังหวัดทหารบกลพบุรี<sup>33</sup> จึงมีความสำคัญและมีบทบาทเพิ่มมากขึ้น ด้วยเหตุนี้เอง จอมพล ป. พิบูลสงครามจึงได้ดำเนินการย้ายจังหวัดทหารบกลพบุรีที่แต่เดิมตั้งอยู่ในบริเวณพื้นที่

<sup>33</sup> จังหวัดทหารบกลพบุรีเป็นหน่วยงานทางทหารที่สนับสนุนต่อหน่วยงานขึ้นตรงคือ โรงเรียนทหารปืนใหญ่ ตำบลโคกกระเทียม และกรมทหารปืนใหญ่ที่ 3 ที่ขึ้นตรงต่อกองทัพภาคที่ 1 อีกที่หนึ่ง โดยสนับสนุนทั้งในยามปกติและในยามศึกสงคราม



ของค่ายสมเด็จพระนารายณ์<sup>34</sup> พร้อมกับสร้างตึกเฮอร์คิวลีสขึ้นตรงข้ามกับค่ายสมเด็จพระนารายณ์มหาราชเพื่อเป็นบ้านรับรองในคราวมาราชการที่จังหวัดลพบุรี อีกทั้งยังได้ตั้งหน่วยทหารเพิ่มขึ้นในจังหวัดทหารบกลพบุรี คือหน่วยสารวัตรทหาร(ส.ท.) บริเวณโรงเรียนลวะศรี ถนนวิชาเยนทร์ เพื่อสอดส่องดูแลวินัยทหาร<sup>35</sup> ในการย้ายจังหวัดทหารบกครั้งนี้จะเห็นได้ว่าเป็นการย้ายเข้ามาตั้งอยู่ในบริเวณของพื้นที่ที่ท่านจอมพล ป. พิบูลสงครามได้วางผังเมืองเอาไว้สำหรับใช้เป็นพื้นที่ทางทหารคือบริเวณทางด้านทิศตะวันออกของเมืองเก่านั่นเอง

2. เพื่อเป็นการเพิ่มประสิทธิภาพของทหารในพื้นที่จังหวัดลพบุรีจอมพล ป. พิบูลสงครามจึงได้วางแผนปรับปรุงโรงเรียนทหารปืนใหญ่ให้มีประสิทธิภาพ โดยได้ยุบกรมทหารปืนใหญ่ที่ 3 ไปรวมกับโรงเรียนทหารปืนใหญ่ในปี พ.ศ. 2479 และในปี พ.ศ. 2480 จึงได้ย้ายแผนกที่ 3 กรมจเรทหารบกมาตั้งที่โคกกระเทียมร่วมกับโรงเรียนทหารปืนใหญ่ และปลายปีต่อมาจอมพล ป. พิบูลสงครามก็ได้มีการย้ายที่ทำการกองพันน้อยที่ 2 จากที่ตั้งดอนเมืองมาตั้งที่ตำบลโคกกระเทียมร่วมกับโรงเรียนทหารปืนใหญ่พร้อมทั้งย้ายหน่วยรถรบจากกรุงเทพฯ มาตั้งอยู่บริเวณเขานหิน อำเภอมือง จังหวัดลพบุรี

นอกจากการพัฒนาด้วยวิธีการเปลี่ยนแปลงหน่วยงานทางทหารต่างๆภายในจังหวัดลพบุรีแล้วยังได้มีการซื้ออาวุธสำหรับฝึกสอน มีการเปลี่ยนแปลงหลักสูตรการเรียนของโรงเรียนทหารปืนใหญ่ รวมไปถึงมีการจัดตั้งโรงพยาบาลอานันทมหิดลในบริเวณพื้นที่เชิงเขาสามยอดด้านทิศตะวันออกของเมืองลพบุรีในปี พ.ศ. 2481 การที่จอมพล ป. พิบูลสงครามได้จัดตั้งโรงพยาบาลอานันทมหิดลขึ้นนั้นเนื่องจากในช่วงของการพัฒนาเมืองลพบุรีให้เป็นเมืองทหารครั้งนี้ได้ส่งผลให้จำนวนประชากรทหารที่เข้ามาอยู่อาศัยในจังหวัดลพบุรีมีจำนวนเพิ่มขึ้นทำให้เกิดความต้องการสาธารณสุขปกศ สาธารณูปการที่มากขึ้นกว่าเดิม และเพื่อเป็นการบริการทหารหน่วยต่างๆและครอบครัวจอมพล ป. พิบูลสงครามจึงได้ตั้งโรงพยาบาลแห่งนี้ขึ้น

การสร้างเมืองลพบุรีให้เป็นเมืองทหารเป็นฐานทัพที่สำคัญของประเทศและปรับปรุงกองทัพของชาติไม่ว่าจะเป็นพระนคร สระบุรีและลพบุรีในช่วงเวลาดังกล่าวนี้จะเห็นได้ว่าเป็นการกระทำที่สอดคล้องกับแผนยุทธการอัตรากำลังกองทัพที่มีเหมาะสมสำหรับหน่วยงานทหารหลายหน่วยที่ได้จัดตั้งใหม่ ซึ่งได้ส่งผลให้เมืองลพบุรีมีการพัฒนาขึ้นอย่างรวดเร็ว โดยในปี พ.ศ. 2481 จอมพล ป. พิบูลสงครามได้มีนโยบายพัฒนาบริเวณเขตเทศบาลด้วยเทคนิคการวางผังเมืองขึ้นใหม่ในบริเวณทางด้านทิศตะวันออกของเมืองเก่าเพื่อเป็นการรองรับการขยายตัวของเมืองอันเกิดจากนโยบายการพัฒนาเมืองที่ได้ปฏิบัติขึ้น และผังเมืองใหม่นี้จะมีลักษณะที่สามารถเปลี่ยน

<sup>34</sup> นุปผา ทิพย์สภาพกุล . ภาววางผังเมืองจอมพล ป. พิบูลสงคราม (สระบุรี : โรงพิมพ์ปากเพรียวการช่าง , 2533) , หน้า 48.

<sup>35</sup> วัลลภา รุ่งศิริแสงรัตน์. ลพบุรี อดีต-ปัจจุบัน. พิมพ์ครั้งที่ 2 (กรุงเทพฯ : ไทยวัฒนาพานิช, 2539) , หน้า 88 .

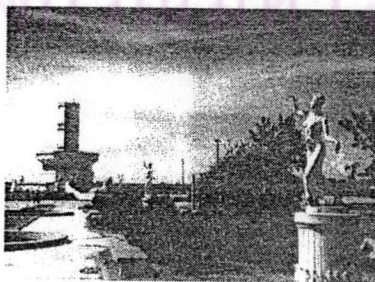
เป็นศูนย์กำลังบำรุงได้ในยามสงครามด้วย<sup>36</sup> สำหรับพื้นที่ที่ใช้ในการวางผังเมืองใหม่ครั้งนี้ได้เวนคืนที่ดิน (แผนที่หมายเลข 3.3) ใช้สำหรับในการวางผังเมืองใหม่

ลักษณะผังเมืองลพบุรีในบริเวณเขตเทศบาลในสมัยจอมพล ป. พิบูลสงครามเป็นการวางผังเมืองที่อาศัยแนวคิดการวางผังเมืองแบบตะวันตกเข้ามาใช้ในการจัดทำผังเมือง โดยได้มีการสร้างถนนขนาดใหญ่ (boulevard) เชื่อมในบริเวณเมืองเก่าและเมืองใหม่ตามทิศตะวันตกถึงตะวันออก มีวงเวียนบริเวณที่เป็นจุดตัดของถนน วงเวียนแต่ละแห่งมีถนนซ้อนกันเป็นวงแหวนอีกหลายเส้น และมีถนนแยกออกจากวงเวียน เมื่อพิจารณาจากแผนที่เวนคืนที่ดินบริเวณเขตเทศบาลนั้นจะเห็นได้ว่าโครงของผังเมืองลพบุรีนั้นได้มีการจัดระบบผังเมืองซ้อนกันไว้อย่างชัดเจนแล้วตั้งแต่ในสมัยรัฐบาลพระยาพหลพลพยุหเสนาดำรงตำแหน่งนายกรัฐมนตรีนั้นคือก่อนที่จะมีการเวนคืนที่ดินในแผนที่หมายเลข 3 โดยเห็นได้จากผังเวนคืนที่ดินในครั้งนี้ได้มีวงเวียนที่ปรากฏอยู่ภายในผังเวนคืนที่ดิน 3 แห่งคือ บริเวณศาลพระกาฬ วงเวียนสระแก้ว วงเวียนพระนารายณ์ นอกจากนี้แล้วยังได้สร้างดำเนินการก่อสร้างสิ่งต่างๆ ขึ้นหลายอย่างภายในพื้นที่ เช่น สร้างสัญลักษณ์ของจอมพล ป. พิบูลสงคราม เป็นรูปไก่ ที่บริเวณวัดไก่ อันเป็นที่ตั้งของแผนกยุทธการทหารบก สร้างสวนสัตว์ หอพักนายทหาร โรงภาพยนตร์ทหารบก และชุดสระแก้วชั้นใหม่ พร้อมทั้งสร้างสะพานต่อไปยังพานเทียนตรงกลางสระ เพื่อใช้เป็นแหล่งน้ำใช้ และรมณีสถานของทหารและประชาชนในพื้นที่รอบๆ วงเวียนศรีสุริโยทัย

นอกจากนี้จะเห็นได้ว่าการพัฒนาเมืองในครั้งนี้เป็นการดำเนินการด้วยการนำแนวคิดการออกแบบเมืองด้วยการสร้างปูนปั้นต่างๆ ตามรูปแบบศิลปะตะวันตกเข้ามาผสมผสานกับศิลปะของไทยด้วย โดยพบว่าได้มีงานปูนปั้นตั้งอยู่ในบริเวณพื้นที่ดังกล่าวหลายแห่ง เช่น นางรำหน้าโรงภาพยนตร์ทหารบก รูปนักชัทรหน้าสวนสัตว์สระแก้ว รูปปั้นไก่ในบริเวณที่ตั้งของแผนกยุทธโยธาทหารบก จังหวัดทหารบกลพบุรี เป็นต้น

ภาพที่ 3.4 รูปปั้นนางรำบริเวณโรงภาพยนตร์ทหารบก

ที่มา : หนังสือภาพถ่ายเก่าเมืองลพบุรี



<sup>36</sup> อนันต์ พิบูลสงคราม , จอมพลป. พิบูลสงคราม. (กรุงเทพฯ : โรงพิมพ์ศูนย์การพิมพ์, 2518) , หน้า 55.



การพัฒนาด้านพาณิชยกรรมของเมืองลพบุรีนับเป็นส่วนหนึ่งของการดำเนินการตามแผนนโยบายการพัฒนาเมืองลพบุรี ทั้งนี้เนื่องจากจอมพล ป. พิบูลสงครามได้เล็งเห็นว่าการปฏิบัติตามนโยบายต่างๆ ในครั้งนี้จะส่งผลให้เกิดการเพิ่มขึ้นของทหารและประชากรในเมืองลพบุรีพร้อมทั้งเพื่อเป็นการลดความแออัดทางพาณิชยกรรมในเมืองเก่าจึงได้มีการสร้างร้านค้าและตลาดสดให้คนไทยค้าขายในบริเวณถนนนารายณ์มหาราชตลอดสาย ตั้งแต่ด้านหน้าโรงแรมพิบูลวิทยาลัยจนถึงเมืองใหม่ บางส่วนก็อยู่ตามแนวถนนพลโยธินและโคกกระเทียม โดยส่งเสริมให้คนไทยเข้ามาค้าขายในบริเวณดังกล่าว พร้อมทั้งยังเป็นการเพิ่มผลประโยชน์ในการบำรุงทหารไปพร้อมๆ กันด้วย โดยได้จัดให้หน่วยงานทหารเข้ามาดำเนินการจำหน่ายเครื่องอุปโภคบริโภค เครื่องนุ่งห่ม และเวชภัณฑ์ต่างๆ ในราคาถูกลง<sup>36</sup>

สำหรับนโยบายการพัฒนาในบริเวณวงเวียนเทพสตรีนั้นจอมพล ป. พิบูลสงครามได้สั่งการให้กรมยุทธโยธาดำเนินการก่อสร้างสถานที่ราชการและสถานศึกษาตลอดแนวถนนนารายณ์มหาราช ซึ่งในการก่อสร้างอาคารต่างๆ ดังกล่าวนี้ได้ใช้งบประมาณของจังหวัดทหารบกมาสำหรับดำเนินการพัฒนา

จากการพัฒนาเมืองลพบุรีไปยังบริเวณพื้นที่ทางทิศตะวันออกของเมืองเก่าครั้งนี้ได้ส่งผลให้มีการพัฒนาทางด้านการศึกษาของเมืองลพบุรีด้วย โดยจอมพล ป. พิบูลสงคราม ได้ดำเนินการตามนโยบายของรัฐบาลคณะราษฎรที่เร่งรัดการศึกษาภาคบังคับให้แก่ประชาชน ด้วยการพัฒนาโรงเรียนพระนารายณ์ที่ตั้งอยู่บริเวณถนนวิชาเยนทร์ โดยได้ย้ายโรงเรียนดังกล่าวมาใช้พื้นที่อยู่ในบริเวณของกรมทหารปืนใหญ่ที่ 3 ซึ่งได้ร่วมกับทหารปืนใหญ่ที่โคกกระเทียม โดยได้เปลี่ยนชื่อใหม่เป็นโรงเรียนพิบูลวิทยาลัยในปัจจุบัน

สำหรับการสนับสนุนนโยบายการศึกษาของคณะราษฎรในอีกแนวปฏิบัติหนึ่งนั้นจอมพล ป. พิบูลสงครามได้จัดตั้งโรงเรียนฝึกหัดครูมูลชั้นในจังหวัดลพบุรี ซึ่งปัจจุบันคือสถาบันราชภัฏลพบุรี ที่ก่อกำเนิดมาจากโรงเรียนสตรีลวะศรีที่มีสถานที่ทำการอยู่ที่ถนนวิชาเยนทร์ และจอมพล ป. พิบูลสงครามได้ย้ายมารวมกับโรงเรียนพิบูลวิทยาลัย ต่อมาจึงได้ย้ายมาตั้งในฝั่งตรงข้ามของค่ายนเรศวรเพื่อผลิตครูที่ทำหน้าที่ให้การศึกษแก่เด็กนักเรียนในจังหวัดลพบุรีและพื้นที่ใกล้เคียง

นอกจากนี้จอมพล ป. พิบูลสงครามยังได้มีนโยบายจัดตั้งโรงเรียนการช่างลพบุรีในบริเวณถนนพระยาเก้าจัดขึ้นในปี พ.ศ. 2481 เพื่อเปิดสอนโรงเรียนช่างไม้ ช่างปูน ช่างโลหะ ช่าง

<sup>36</sup> นพผา ทิพย์สภาพกุล, กวรวางผังเมืองจอมพล ป. พิบูลสงคราม, (สระบุรี : โรงพิมพ์ปากเพรียวการช่าง, 2533), หน้า 35 - 50.

เย็บเสื้อผ้าหญิง เป็นต้น โดยการศึกษาของโรงเรียนการช่างลพบุรีนั้นได้รับการพัฒนาเรื่อยมาจนในปัจจุบันได้รวมการจัดการกับโรงเรียนช่างกลลพบุรียกฐานะเป็น “วิทยาลัยเทคนิคลพบุรี”

จะเห็นได้ว่าในการดำเนินงานก่อสร้างและพัฒนาเมืองลพบุรีในครั้งนี้เป็นการพัฒนาเมืองที่มีการดำเนินการของโครงการพัฒนาในหลายด้าน และหลายแผนการปฏิบัติ ซึ่งจอมพล ป. พิบูลสงครามได้มอบหมายให้กรมยุทธโยธาทหารบกทำหน้าที่ในการดำเนินงานพัฒนาตามนโยบายที่ได้กำหนดไว้ โดยการวางผังเมืองลพบุรีบริเวณเขตเทศบาลดังกล่าวได้มีแนวคิดการดำเนินการดังที่จอมพล ป. พิบูลสงครามได้เขียนไว้มีดังนี้<sup>37</sup>

#### “1. ย้ายสำนักงานเทศบาล และโรงเรียนเทศบาล

ทั้งนี้เนื่องจากสำนักงานเทศบาลและโรงเรียนเทศบาลนั้นไม่มีสถานที่ของตนเอง ต้องอาศัยสถานที่ของศาลากลางจังหวัดเก่าซึ่งอยู่ภายในบริเวณพระนารายณ์ราชนิเวศน์ทำการอยู่ ดังนั้นเมื่อจอมพล ป. พิบูลสงครามทราบที่พื้นที่ดังกล่าวนี้เป็นของกรมศิลปากร โดยทางหน่วยงานมีความประสงค์ที่จะจัดเป็นพื้นที่โบราณสถาน และไม่ต้องการให้เทศบาลตั้งอยู่บริเวณดังกล่าวต่อไป ด้วยเหตุนี้เองจอมพล ป. พิบูลสงครามจึงดำริว่า ถ้าศาลและหอทะเบียนที่ดินย้ายมาตั้งผังเมืองใหม่แล้ว จะเจรจาขอเช่าหรือซื้อที่ดิน และอาคารของศาลเป็นสำนักงานเทศบาล หอทะเบียนที่ดินเป็นโรงเรียนเทศบาลสืบไป

#### 2. ขยายถนนรอบวัด และที่ราชพัสดุบางแห่ง

เนื่องจากในบริเวณรอบวัดรวก วัดเสาธงทอง และที่ราชพัสดุบางแห่งซึ่งเป็นพื้นที่เมืองเก่าที่มีโบราณสถานอยู่หนาแน่นได้มีผู้เช่าที่และปลูกห้องแถวเพื่อทำการค้าขายอยู่หนาแน่นและผู้เช่าที่ดังกล่าวนี้ส่วนใหญ่เป็นกลุ่มคนจีนที่อพยพเข้ามาตั้งถิ่นฐานอยู่ ดังนั้นจอมพล ป. พิบูลสงครามจึงดำริว่าในการต่อไปที่ดินบริเวณดังกล่าวนี้จะไม่ยอมให้ผู้ใดสร้างอาคารเพิ่มขึ้นอีก ส่วนอาคารของเก่าเมื่อพังลง หรือมีเหตุอื่นใด เช่น ถูกอัคคีภัย จำเป็นต้องรื้อถอนไป เป็นต้น ก็ให้หมดไป แล้วจัดการขยายเขตถนนให้กว้างใหญ่ ทำทางเท้าและรั้วให้สวยงาม ภายในรั้วจัดเป็นปูชนียสถาน รมณีสถาน และสถานกีฬาเด็กสืบไป

ในการพัฒนาบริเวณดังกล่าวนี้จะเห็นได้ว่านอกจากจะทำให้สภาพท้องที่เป็นระเบียบเรียบร้อยถูกสุขลักษณะ และเป็นการอนุรักษ์ทรัพยากรทางวัฒนธรรม ยังเป็นวิธีการบังคับ

<sup>37</sup> “(ลับ) แนวคิดดำเนินงานในเขตเทศบาลเมืองลพบุรี พ.ศ. 2483 ”, หอจดหมายเหตุแห่งชาติ, เลขที่ มท.0201.1.1/1541.



ทางอ้อมในการขยายคนไทย ให้เข้ามาตั้งครัวเรือนอยู่อาศัยหรือทำการค้าขายในเขตเมืองใหม่อีกด้วย

### 3. การระบายนไทยจากเมืองเก่าออกมาสู่เมืองใหม่

เพื่อที่จะมิให้เกิดความเดือดร้อนแก่คนไทย ซึ่งจะต้องรื้อถอนบ้านเรือนดังกล่าวในข้อ 4 และ 6 นั้น จะได้พยายามชักชวนบุคคลเหล่านั้นให้มาเช่าหรือซื้อที่ดินปลูกสร้างบ้านเรือนหรือห้องแถวในบริเวณเขตเทศบาลที่จะขยายใหม่ แต่อยู่นอกเขตเทศบาลที่ทางราชการทหารได้กันไว้แล้ว นอกจากนี้จะพยายามชักชวนพ่อค้าคหบดี และราษฎรชาวไทยอื่นๆ ให้มาเช่าหรือซื้อที่ดินปลูกสร้างบ้านเรือนอยู่อาศัย หรือปลูกสร้างห้องแถวทำการค้าขายที่เมืองใหม่ในทำนองเดียวกัน แต่ผู้ที่จะเช่าหรือซื้อที่ดินดังกล่าวแล้ว จะต้องอยู่ในข้อผูกมัดแห่งข้อสัญญาหรือคำรับรองแล้วแต่กรณี ซึ่งจะให้ทำไว้ต่อข้าหลวงประจำจังหวัดทุกประการ

### 4. การก่อสร้างถาวรวัตถุในเขตเทศบาลที่จะขยายใหม่

เมื่อเทศบาลได้ขยายออกมายังเมืองใหม่แล้ว จะจัดสร้างถาวรวัตถุต่างๆในเขตที่ขยายใหม่ดังต่อไปนี้

ก. สร้างสถานีอนามัย โรงเรียนการเรือน โรงเรียนฝึกการช่างสตรี และโรงเรียนครูสตรี เรียงตามลำดับตั้งแต่ข้างโรงแรมทหารบกไปตามแนวถนนประชาธิปไตย จนถึงคลองซึ่งควรทำเชื่อมกันน้ำข้างโรงเรียนเทพสตรีไว้เพื่อเป็นน้ำใช้สอยของนักเรียนและครู

ข. สร้างสุขศาลาชั้น 1 ระหว่างสำนักงานจัดหาผลประโยชน์บำรุงการทหารกับที่ทำการไปรษณีย์โทรเลข

ค. สร้างรมณีสถานสวนสำเริง และสนามกีฬาเด็กเล่น ณ ที่ว่างริมวงเวียนศรีสุริโยทัยด้านตรงข้ามกับโรงภาพยนตร์ทหารบก

ง. สร้างโรงเรียนราษฎรชั้น 1 ที่หลังห้องแถวไม้ริมถนนประชาธิปไตย ซึ่งอยู่ติดต่อกับวงเวียนศรีสุริโยทัย

จ. สร้างสุขศาลาชั้น 2 ประจำอำเภอเมืองลพบุรี ข้างที่ว่าการอำเภอบริเวณถนนสายป่าหวาย

### 5. ทำเขื่อน ทำเรือ และถนนริมน้ำ

เนื่องจากริมฝั่งแม่น้ำลพบุรีตามแนวเขตเทศบาลเมืองลพบุรีมีบ้านเรือนราษฎรปลูกสร้างอยู่แออัดไม่ถูกด้วยสุขลักษณะและไม่ปลอดภัยด้วยประการทั้งปวงจึงดำริว่าจะให้ราษฎรที่ปลูกบ้านเรือนรูกล้าที่สาธารณสมบัติ (ที่ที่น้ำท่วมถึง) รื้อถอนออกไปให้หมดสิ้น แล้วสร้างเขื่อนคอนกรีตตลอดแนวริมน้ำ และสร้างถนนริมเขื่อนตลอดไป กับจะสร้างท่าเรือทันสมัยขึ้น 1 แห่ง ใน

บริเวณที่สร้างเขื่อนนั้น นอกจากนี้จะจัดให้มีการรักษาลำน้ำให้สะอาดเรียบร้อยอยู่เสมอ ทั้งนี้จะทำให้บริเวณริมฝั่งแม่น้ำในเขตเทศบาลสะอาดเรียบร้อย

#### 6. จัดตั้งโรงเรียนอาชีวศึกษา

เพื่อให้เป็นไปตามความประสงค์และนโยบายของกระทรวงธรรมการในเรื่องอาชีวศึกษา จึงดำริจะตั้งโรงเรียนอาชีวศึกษาขึ้น 3 ประเภท คือ ช่างไม้ ช่างปูน และช่างเหล็ก โดยจะเช่าหรือซื้อที่ดินและอาคารของที่ทำการสหกรณ์เก่า และที่ทำการไปรษณีย์โทรเลขเก่าเป็นสถานศึกษาโรงเรียนอาชีวศึกษาทั้ง 3 ประเภทนี้ นอกจากจะรับฝึกสอนนักเรียนภายในตามธรรมดาแล้วจะเปิดโอกาสให้คนภายนอกผู้ใฝ่ใจศึกษางานอาชีพสมัครเข้าฝึกงานเป็นพิเศษได้ ทั้งจะวางระเบียบแบ่งงานให้ชาวบ้านซึ่งเป็นคนไทยไปรับทำที่บ้านแล้วนำมาฝากขายที่โรงงานของโรงเรียนทำนอง Home Industry ทั้งนี้จะทำให้ความนิยมในงานอาชีพแพร่หลายรวดเร็วยิ่งขึ้น

#### 7. ทำการผูกขาดตัดตอนการฆ่าและขายโค

เนื่องด้วยเวลานี้อาชีพการฆ่าและขายโคสุกรตกอยู่ในมือคนต่างด้าวเป็นส่วนมาก ยิ่งกว่านั้นยังปรากฏว่ามีการลักลอบฆ่าโคและสุกรเถื่อนอยู่เนืองๆ ทำให้รายได้ประเภทค่าอาชญาบัตรฆ่าสัตว์ปีหนึ่งๆ ตกต่ำไปเป็นจำนวนเงินมิใช่น้อย จึงดำริจะให้เทศบาลเมืองลพบุรีเป็นผู้ผูกขาดตัดตอนในการฆ่าและขายโคสุกรเสียเอง โดยร้องขอให้รัฐบาลออกพระราชกฤษฎีกาให้ใช้พระราชบัญญัติเกษตรราธิการออกกฎกระทรวงแต่งตั้งคณะเทศมนตรีเมืองลพบุรีเป็นเจ้าพนักงานตามพระราชบัญญัติฯ ทั้งนี้จะมีผลทำให้อาชีพการฆ่าและขายโคสุกรเถื่อนให้ลดน้อยลง หรือไม่มีเลย ซึ่งจะมีผลต่อเนื่องไปถึงประชาชนในอันที่จะปลอดภัยในการบริโภคเนื้อสัตว์ด้วย

#### 8. จัดให้มีเทศบาลนิชย์โรงฟอกหนัง

เพื่อสนับสนุนนโยบายของรัฐบาลในการส่งเสริมการเศรษฐกิจของชาติ และเป็นการทำให้ชาวไทยเห็นผลและนิยมงานอาชีพโดยแพร่หลายยิ่งขึ้น จึงดำริจะจัดให้มีเทศบาลนิชย์โรงฟอกหนังขึ้น ทั้งนี้ก็เพราะว่าเป็นความสะดวกที่จะหาหนังสัตว์มาป้อนโรงงานได้ง่าย เนื่องด้วยจังหวัดลพบุรีมีโคอยู่มาก และต่อไปอำเภอเมืองลพบุรีจะเป็นย่านการค้าโคตามโครงการของอำเภอเมืองลพบุรี เงินที่จะนำมาลงทุนในการนี้จะใช้เงินทุนสะสมของเทศบาล ถ้าไม่พอจะกู้ยืมจากธนาคารชาติ ส่วนสถานที่โรงงานฟอกหนังจะตั้งที่บริเวณริมแม่น้ำลพบุรี ใกล้กับโรงทำน้ำแข็ง



## 9. ทางได้และทางเสีย

แนวความคิดดำเนินงานบางข้อดังกล่าวข้างต้น จะเห็นได้ว่าเทศบาลจะขาดประโยชน์ส่วนใหญ่ แต่ถ้าคำนึงถึงประโยชน์ส่วนใหญ่ซึ่งการกระทำทั้งนี้เป็นไปเพื่อก่อวัฒนธรรมให้แก่ท้องถิ่น และประเทศชาติแล้วก็ควรเสียสละได้อย่างไรสำหรับเทศบาลเมื่อได้ให้มีเทศบาลนิคมขึ้น คงจะมีรายได้พอชดเชยส่วนที่เสียไปได้หรือดีกว่า

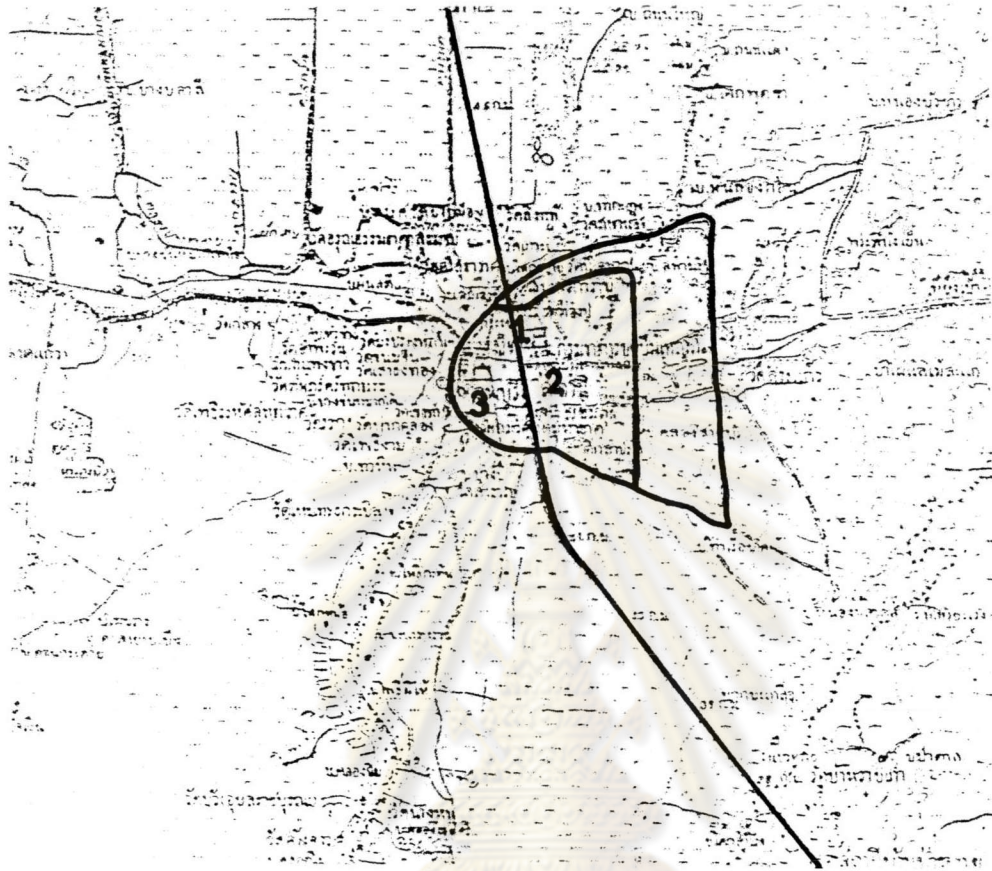
## 10. การดำเนินงาน

กิจการตามแนวความคิดดำเนินงานที่กล่าวมาแล้วข้างต้น โดยมากเป็นงานใหญ่ และต้องใช้จ่ายเงินเป็นจำนวนมาก เป็นการยากที่จะจัดทำให้สำเร็จลุล่วงโดยเร็ววันไม่ได้ จำต้องค่อยจัดค่อยทำไปแล้วแต่โอกาสและกำลังเงินจะอำนวยให้ แต่อย่างไรก็ดีถ้าทางราชการได้กรุณาสนับสนุนในทางกำลังเงินด้วยแล้ว กิจกรรมต่างๆตามแนวความคิดดำเนินงานนี้ก็สำเร็จได้โดย "ไม่ช้านัก"

จากแนวคิดและการดำเนินการทางผังเมืองของจอมพล ป. พิบูลสงคราม ในบริเวณเขตเทศบาล และรอบนอกดังที่กล่าวมานั้นได้แสดงให้เห็นนโยบายการสร้างเมืองลพบุรีให้เป็นเมืองทหารนั้นเป็นแผนพัฒนาที่ทำให้เกิดความทันสมัย และได้ส่งผลแสดงให้เห็นถึงการเปลี่ยนแปลงการใช้ประโยชน์ที่ดินที่มีการขยายตัวของเมืองสู่ทางด้านทิศตะวันออก (แผนที่หมายเลข 3.4 - 3.5) ด้วยการใช้เส้นทางคมนาคมถนนนารายณ์มหาราชเป็นเครื่องมือในการขยายพื้นที่เมือง และนอกจากนี้ยังพบได้ว่าแผนการพัฒนาเมืองครั้งนี้ยังได้มีการใช้เทคนิคการผังเมืองเข้ามาใช้ในการปฏิบัติทำให้เห็นถึงการให้ประโยชน์ที่ดินในบริเวณเมืองใหม่ที่มีการพัฒนาโดยแบ่งออกเป็นย่านต่างๆอย่างชัดเจนตามหลักการวางผังเมือง (แผนที่หมายเลข 3.5 - 3.6) โดยเราสามารถแบ่งออกได้เป็น 3 บริเวณคือ

### 1. บริเวณทางฝั่งตะวันตกของทางรถไฟ

พื้นที่ดังกล่าวเป็นพื้นที่เมืองเก่าซึ่งมีการใช้ประโยชน์ที่ดินแบบผสมผสานทั้งด้านการเป็นที่พักอาศัยเก่า ย่านการค้า และศูนย์ราชการปะปนกับโบราณสถานที่สำคัญของเมือง ต่อมาเมื่อจอมพล ป. พิบูลสงครามได้มีแนวคิดในการขยายเมืองลพบุรีเพื่อลดกิจกรรมที่หนาแน่นภายในบริเวณเมืองเก่า และได้สร้างถนนนารายณ์มหาราชขึ้นพร้อมกับย้ายย่านการค้า ศูนย์ราชการ ไปตั้งบริเวณของวงเวียนศรีสุริโยทัย และวงเวียนเทพสตรีตามลำดับ ซึ่งเราจะเห็นได้ว่าการปฏิบัติทางการวางผังเมืองของจอมพล ป. พิบูลสงคราม ครั้งนี้มีวัตถุประสงค์ที่จะให้พื้นที่ในบริเวณทางฝั่งตะวันตกของทางรถไฟนั้นเป็นย่านเมืองเก่าที่ควรอนุรักษ์ ( ดังที่กล่าวในวัตถุประสงค์ของผัง



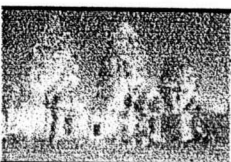
ศูนย์วิทยพัชรพัชร  
จุฬาลงกรณ์มหาวิทยาลัย

แสดงสัญลักษณ์

หมายเลข 1. พระปรางค์สามยอด

หมายเลข 2. สถานีรถไฟ

หมายเลข 3. พระนารายณ์ราชนิเวศน์



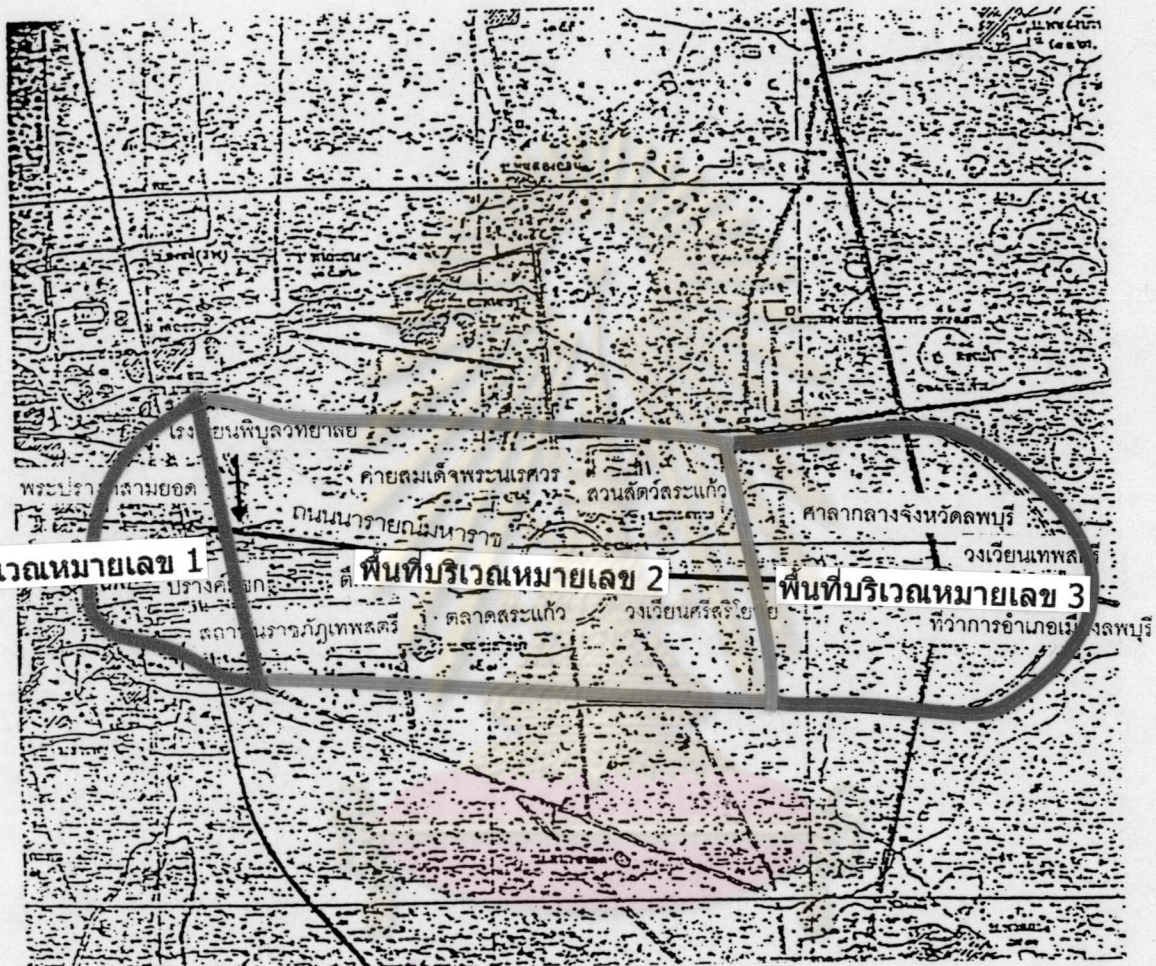
ผลของการพัฒนาเมืองภายใต้การปกครองของเมืองเก่า : กรณีศึกษาเมืองสุพรรณ

แผนที่แสดง : การตั้งชุมชนบริเวณเมืองเก่า เมืองสุพรรณบุรีสำรวจเมื่อปี 2450 กรมแผนที่จัดพิมพ์ เมื่อ พ.ศ. 2470

แผนที่หมายเลข

3.4





ศูนย์วิทยทรัพยากร  
จุฬาลงกรณ์มหาวิทยาลัย



เมืองข้อ 2 ) โดยกลุ่มโบราณสถานที่สำคัญในบริเวณนี้ได้แก่ พระนารายณ์ราชนิเวศน์ บ้านวิชาเยนทร์ พระปรางค์สามยอด เป็นต้น

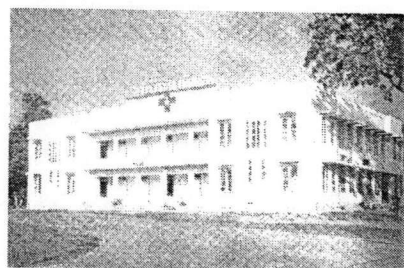
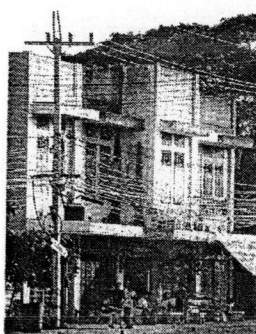
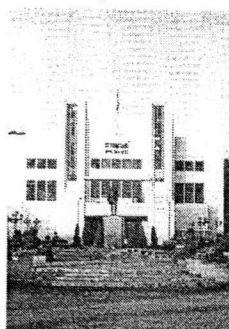
## 2. บริเวณทางฝั่งตะวันออกของทางรถไฟถึงคลองชลประทาน

การใช้ประโยชน์ที่ดินในบริเวณดังกล่าวนี้พบว่าจอมพล ป. พิบูลสงครามได้วางผังการใช้ประโยชน์ที่ดินบริเวณวงเวียนศรีสุริโยทัยด้วยการพัฒนาให้เป็นย่านการค้าที่สำคัญของเมืองลพบุรี โดยได้มีการสร้างอาคารพาณิชย์ สถานบันเทิงต่างๆ ตามวัตถุประสงค์เพื่อเป็นการบริการทหารที่อยู่อาศัยในบริเวณดังกล่าว และเป็นการลดกิจกรรมอันก่อให้เกิดการเสื่อมโทรมของย่านประวัติศาสตร์บริเวณที่ 1 โดยในรายละเอียดเกี่ยวกับการใช้ประโยชน์ที่ดินทางด้านทิศเหนือของพื้นที่วงเวียนศรีสุริโยทัยจอมพล ป. พิบูลสงครามได้จัดให้เป็นพื้นที่ดินประเภทสันหนากการ ด้วยการสร้างสวนสัตว์ลพบุรี โรงหนังทหารบก พร้อมกันนั้นยังได้มีร้านค้าตั้งอยู่บริเวณรอบๆ วงเวียนศรีสุริโยทัยไม่ว่าจะเป็นประเภทตลาดสด ร้านพาณิชย์

สำหรับบริเวณริมถนนนารายณ์มหาราชนั้น ได้มีการวางผังการใช้ประโยชน์ที่ดินโดยทางด้านทิศเหนือ ตั้งแต่บริเวณทางรถไฟถึงวงเวียนศรีสุริโยทัยนั้นได้ใช้เป็นพื้นที่สำหรับการทหาร โดยได้มีหน่วยงานทหาร คือ โรงเรียนพิบูลวิทยาลัย และค่ายสมเด็จพระนารายณ์มหาราชยาวไปจรดวงเวียนและทางด้านทิศใต้ได้เป็นการใช้ที่ดินประเภทที่ตั้งขอสถาบันการศึกษา อาทิ สถาบันราชภัฏเทพสตรี วิทยาลัยเทคนิค ส่วนพื้นที่รอบนอกนั้นได้จัดให้เป็นที่อยู่อาศัยของประชาชน

ในนโยบายการพัฒนาเมืองลพบุรีของจอมพล ป. พิบูลสงคราม นั้นจะเห็นได้ว่าไม่เพียงแต่เป็นการนำเทคนิคการวางผังเมืองตามแบบอิทธิพลของตะวันตกเข้ามาใช้สำหรับการพัฒนาเมืองแล้วนั้น การสร้างอาคารต่างๆ ภายในบริเวณดังกล่าวก็ยังคงเป็นอาคารสมัยใหม่ที่ได้รับอิทธิพลจากยุโรป และอเมริกา เช่น โรงแรมทหารบก อาคารบริเวณริมถนนพระนารายณ์มหาราชทั้งสองฝั่ง

ภาพที่ 3.2 แสดงอาคารที่สร้างขึ้นในสมัยจอมพล ป. พิบูลสงครามที่ยังคงปรากฏอยู่ในปัจจุบัน





### 3. บริเวณคลองชลประทานถึงวงเวียนพระนารายณ์

สำหรับบริเวณคลองชลประทานถึงวงเวียนพระนารายณ์หรือที่ชาวเมืองลพบุรีเรียกว่า “เมืองใหม่”<sup>38</sup> นี้เป็นบริเวณที่มีการใช้ประโยชน์ที่ดินประเภทศูนย์ราชการ โดยได้มีหน่วยงานราชการที่สำคัญซึ่งแต่เดิมตั้งอยู่บริเวณวังนารายณ์ (บริเวณที่ 1) ได้ถูกย้ายเข้ามาตั้งบริเวณพื้นที่เมืองใหม่เมื่อจอมพล ป. พิบูลสงครามได้พัฒนาพื้นที่ดังกล่าวเสร็จเมื่อปี พ.ศ. 2495 อาทิ ศาลากลางจังหวัด ที่ว่าการอำเภอ เรือนจำ หอทะเบียนที่ดินสหกรณ์

ส่วนพื้นที่ที่อยู่บริเวณโดยรอบนอกของวงเวียนพระนารายณ์นั้นทางด้านทิศเหนือของวงเวียนออกไปทางถนนประชาธิปไตย<sup>39</sup> ผ่านเข้าแยกเอราวัณตรงขึ้นไปนั้นเป็นค่ายพลโยธินหรือศูนย์การทหารปืนใหญ่ โรงพยาบาลอานันทมหิดล

อย่างไรก็ตามถึงแม้ว่าในสมัยจอมพล ป. พิบูลสงครามจะมีการวางผังบริเวณเมืองลพบุรีโดยการขยายที่ดินออกเป็นทางทิศตะวันตกไปสู่ทิศตะวันออก ซึ่งมีระยะยาวถึง 4 กิโลเมตรก็ตาม แต่ก็ยังคงคำนึงถึงการเดินไปสู่ในแต่ละย่านด้วย โดยได้มีการสร้างรรางทำหน้าที่ในการคมนาคม ในการแบ่งพื้นที่บริเวณเมืองลพบุรีออกเป็นย่านชุมชนตามลักษณะกิจกรรมการใช้สอยในครั้งนี้ได้ส่งผลให้เมืองลพบุรีมีโครงสร้างทางผังเมืองที่ไม่เกิดความซับซ้อนของการใช้ที่ดินดังเช่นในอดีตที่ผู้คนต่างมุ่งเข้ามาประกอบกิจกรรมภายในเมืองเก่าแห่งเดียว ซึ่งประโยชน์ของการวางผังเมืองตามรูปแบบอิทธิพลตะวันตกในครั้งนั้นนอกจากจะช่วยลดปัญหาความแออัดแล้วยังทำให้โครงสร้างเมืองของเมืองลพบุรีเป็นที่จดจำได้ง่ายสำหรับผู้เดินทางเข้ามา ทั้งนี้เนื่องจากในแต่ละบริเวณของพื้นที่นั้นจะมีบทบาทของกิจกรรมที่คล้ายคลึงกันและสามารถถ่ายทอดลงมาทางด้านกายภาพทำให้คนเข้าใจ และกลายเป็นเอกลักษณ์ในแต่ละย่าน

## 2. แผนพัฒนาทางการคมนาคม

ในการพัฒนาเมืองนั้นเส้นทางคมนาคมนับว่าเป็นองค์ประกอบที่สำคัญที่จะทำให้การพัฒนาเมืองประสบความสำเร็จ ด้วยการเป็นเครื่องชี้นำการเจริญเติบโตของพื้นที่เมือง ทำให้เกิดการติดต่อกันระหว่างพื้นที่ในแต่ละแห่ง และสำหรับการพัฒนาเมืองลพบุรีสมัยจอมพล ป. พิบูลสงครามนั้นการพัฒนาเส้นทางคมนาคมนับเป็นแผนพัฒนาที่มีความจำเป็น เพื่อใช้สำหรับการเคลื่อนย้ายกำลังทหารเมื่อเกิดเหตุการณ์คับขัน และเพื่อความสะดวกสบายแก่ประชาชนใน

<sup>38</sup> กุศล เอี่ยมอรุณ, “ลพบุรีในเงื้อมเงาจอมพล ป. พิบูลสงคราม,” ใน ลพบุรี . สุดารา สุจฉายา, บรรณาธิการ (กรุงเทพฯ : โรงพิมพ์กรุงเทพ (1984), 2542 ) หน้า 152.

<sup>39</sup> ปัจจุบันเรียก ถนนพลโยธิน

การเดินทางไปยังพื้นที่ต่างๆ โดยในการพัฒนาทางด้านการคมนาคมของจังหวัดลพบุรีนั้นสามารถแบ่งออกได้เป็น 2 ประเภทคือ

## 2.1 การพัฒนาเส้นทางคมนาคมที่เชื่อมเส้นทางระหว่างเมืองลพบุรีกับพื้นที่รอบนอก

การสร้างถนนเชื่อมเมืองลพบุรีกับพื้นที่รอบนอกของจอมพล ป. พิบูลสงครามนั้นเป็นนโยบายที่ต้องการให้เส้นทางคมนาคมทำหน้าที่ในการส่งเสริมในเรื่องของการกระจายความเจริญไปสู่หัวเมืองภูมิภาคด้วยการสร้างถนนสายประชาธิปไตย ที่ทำหน้าที่เชื่อมระหว่างกรุงเทพมหานครกับเมืองลพบุรี ด้วยระยะทาง 155 กิโลเมตร โดยถนนประชาธิปไตยได้สร้างเสร็จและเปิดให้ใช้ในปี พ.ศ. 2483

ในระหว่างการสร้างถนนประชาธิปไตยนั้นจอมพล ป. พิบูลสงครามก็ได้ประกาศเวนคืนที่ดินอสังหาริมทรัพย์เพื่อสร้างทางสาย ลพบุรี – สิงห์บุรี – ชัยนาท – อุทัยธานี ในปี พ.ศ. 2482 โดยในการสร้างถนนสายดังกล่าวนี้ก็เพื่อเป็นการขยายเส้นทางคมนาคมจากเมืองลพบุรีไปยังทิศตะวันตก<sup>40</sup>

ต่อมาเมื่อรัฐบาลได้ตราพระราชกฤษฎีกาประกาศแนวทาง 70 สายในปี พ.ศ. 2483 ขึ้นนั้นได้ส่งผลให้ลพบุรีมีเส้นทางคมนาคมที่สามารถติดต่อกับเมืองอื่นๆได้มากกว่าเดิม โดยในครั้งนี้มีจำนวนถนนที่ได้ประกาศแนวทางและสามารถใช้เดินทางเข้ามายังเมืองลพบุรีได้ถึง 2 สาย คือ ถนนสายอ่างทอง – ลพบุรี สายลพบุรี – ดงพญาเย็น – นครราชสีมา และทางสายบัวชุม – ท่าโรง – วังชมภู ในจังหวัดเพชรบูรณ์ พร้อมกับตั้งชื่อถนนทั้ง 2 สายแห่งนี้ว่า ถนนสุระนารายณ์ และถนนไชยวิบุรณ<sup>41</sup> ตามลำดับ ความสำคัญของถนนทั้ง 2 สายได้ส่งผลให้เห็นถึงความสำคัญอย่างชัดเจนในช่วงสงครามโลกครั้งที่ 2 เมื่อจอมพล ป. พิบูลสงครามได้วางแผนทางการทหารที่เรียกว่า “แผนยุทธการที่ 7” ด้วยการเร่งสร้างทางเชื่อมโยงจุดยุทธศาสตร์เข้าด้วยกัน โดยจอมพล ป. พิบูลสงครามได้กล่าวว่า “ทางสายจากชัยบาดาลไปเพชรบูรณ์ และจากหล่มสักไปถึงอำเภองาวที่ล่าช้ากับการสร้างฐานทัพที่เพชรบูรณ์นับเป็นงานที่สำคัญยิ่ง” ดังนั้นจอมพล ป. พิบูลสงครามจึงได้เกณฑ์แรงงานคนจากลพบุรี เพชรบูรณ์ สิงห์บุรี ชัยนาท และที่อื่นๆ เป็นจำนวนมากเพื่อสร้าง

<sup>40</sup> อนุภา ทิพย์สภาพกุล , การวางผังเมืองจอมพล ป. พิบูลสงคราม .(สระบุรี : โรงพิมพ์ปากเพรียวการช่าง , 2533), หน้า 42.

<sup>41</sup> ปัจจุบันเป็นทางหลวงแผ่นดินหมายเลข 21



ทาง โดยถนนไชยวิบูลย์นั้นเป็นถนนถมดินขนาดกว้าง 7 เมตร เป็นทางจราจร 5 เมตร แยกจาก ถนนสุระนารายณ์ที่บริเวณอำเภอชัยบาดาล มีความยาวระยะทางประมาณ 215 กิโลเมตร<sup>42</sup>

สำหรับถนนสุระนารายณ์นั้นเป็นถนนที่เชื่อมเมืองลพบุรีกับทางภาคอีสานคือ ชัยภูมิ โคราซ โดยถนนสุระนารายณ์นั้นได้สร้างก่อนที่จอมพล ป. พิบูลสงครามจะดำเนินการ พัฒนาเมืองลพบุรี เดิมถนนสายดังกล่าวเป็นถนนดินที่ชาวบ้านใช้มาก่อนจนกระทั่งจอมพล ป. พิบูลสงครามได้พัฒนาขึ้นนั่นเอง<sup>43</sup>

## 2.2 การพัฒนาเส้นทางคมนาคมที่เชื่อมเส้นทางภายในเมืองลพบุรี

ในด้านการพัฒนาเส้นทางคมนาคมตามโครงการพัฒนาเมืองของจอมพล ป. พิบูลสงคราม ครั้งนี้ได้มีนโยบายการดำเนินการคือ เพื่อให้ระบบถนนภายในเมืองลพบุรีมีการเชื่อมโยงกันอย่างเป็นระเบียบ ถนนที่สร้างขึ้นส่วนใหญ่ล้วนมีทั้งเป็นถนนที่สำหรับเดินทางติดต่อกัน ระหว่างย่านเมืองเก่าและเมืองใหม่ รวมไปถึงหน่วยราชการทหารที่สำคัญที่ตั้งอยู่ภายในบริเวณ เมือง ดังนี้

- การสร้างถนนในเขตเทศบาลเมือง เป็นการสร้างขึ้นเพื่อใช้สำหรับการเดินทาง และขนส่งภายในเมือง โดยจะพบว่าได้มีการสร้างถนนขึ้นในหลายๆสาย โดยถนนสายแรกนั้นได้แก่ “ถนนประชาธิปไตย” ซึ่งในปัจจุบันเรียกว่า “ถนนนารายณ์มหาราช” แต่เดิมเป็นถนนเส้นเดียวกับ ถนนประชาธิปไตยที่สร้างจากกรุงเทพ – ลพบุรี เพื่อเชื่อมกับถนนสายลพบุรี – สิงห์บุรี – ชัยนาท – อุทัยธานี ซึ่งมาจรดกันที่หลักกิโลเมตรที่ 0 บริเวณวัดจุฬามณี (ปัจจุบันคือวัดมณีชลขันธ์) ถนน นารายณ์มหาราชนั้นเป็นถนนที่ทำหน้าที่ในการคมนาคมของประชาชนและระหว่างหน่วยงาน ทหาร ในแนวตะวันตกไปทิศตะวันออกเชื่อมระหว่างศูนย์กลางของเมือง 3 แห่ง คือ เมืองเก่า วง เวียนสระแก้ว และวงเวียนพระนารายณ์ ซึ่งผลจากการสร้างถนนสายดังกล่าวนี้ทำให้เมืองลพบุรีมี การขยายตัวออกไปทางด้านทิศตะวันออกสืบเนื่องมาจนถึงในปัจจุบัน

นอกจากนี้แล้วจะพบว่านอกจากถนนนารายณ์มหาราชซึ่งเป็นถนนสายประธาน ภายในเมืองลพบุรีแล้ว ยังมีถนน ตรอก และซอยที่สร้างขึ้นและเชื่อมกับถนนนารายณ์มหาราชออกไปทางด้านทิศเหนือ และทิศใต้อีกด้วย โดยโครงสร้างของถนนที่สร้างขึ้นนั้นจะเป็นระบบถนนที่มี ลักษณะเชื่อมโยงกันเป็นตาข่าย

<sup>42</sup> กุศล เข้มมอรุณ, “ลพบุรีในเงื้อมเงาจอมพล ป. พิบูลสงคราม,” ใน ลพบุรี , สุตรา สัจฉายา,บรรณาธิการ (กรุงเทพ : โรงพิมพ์กรุงเทพ (1984),2542 ) หน้า 130.

<sup>43</sup> ปัจจุบันเป็นทางหลวงแผ่นดินหมายเลข 21

- ด้วยนโยบายการพัฒนาเมืองลพบุรีให้เป็นเมืองทหารจึงได้มีการสร้างหน่วยงานราชการทหารหลายแห่งทั้งในเขตเทศบาลเมืองลพบุรีและในบริเวณโดยรอบ ดังนั้นจอมพล ป. พิบูลสงครามจึงได้ดำริให้มีการสร้างถนนที่ทำหน้าที่เชื่อมระหว่างหน่วยงานทหารแต่ละแห่ง เพื่อความสะดวกในการเดินทางและเป็นการเพิ่มกำลังทางยุทธศาสตร์ทางทหาร โดยในการนี้ได้มีการสร้างถนนเชื่อมระหว่างหน่วยทหารได้แก่

1. ถนนสายวงเวียนเทพสตรี – ทหารปืนใหญ่ จอมพล ป. พิบูลสงครามสร้างถนนจากวงเวียนเทพสตรีมายัง แผนกทหารปืนใหญ่ ที่ตำบลโคกกระเทียม สร้างเป็นทางคู่ขนาน การเปิดเส้นทางถนนเข้าสู่แผนกปืนใหญ่ที่ตำบลโคกกระเทียม ซึ่งผลของการสร้างถนนสายดังกล่าวได้ทำให้ความสำคัญของสถานีรถไฟโคกกระเทียมมีบทบาทที่ลดลงไป เพราะแต่เดิมการเดินทางของหน่วยนี้จะใช้เส้นทางรถไฟเป็นเส้นทางคมนาคมหลัก
2. ถนนสายลพบุรี – สิงห์บุรี ที่เริ่มจากโคกกระเทียม ผ่านเขาสมอคอนไปยังสิงห์บุรี เพื่อให้การเดินทางจากโรงเรียนปืนใหญ่สามารถตัดตรงไปยังสิงห์บุรีได้โดยไม่ต้องผ่านเข้ามาয়ตัวเมืองลพบุรี ถนนสายดังกล่าวนี้แต่เดิมเป็นถนนขนาดเล็ก ซึ่งชาวบ้านเรียกว่า “ถนนสายท่าไชลง – บางขาม” โดยมีจุดเริ่มต้นที่ตำบลบางขาม อำเภอท่าม่วง ตัดผ่านคลองบางขามไปยังสถานีรถไฟโคกกระเทียมและเชื่อมต่อถึงโรงเรียนทหารปืนใหญ่ ซึ่งถนนสายลพบุรี – สิงห์บุรีนั้นเป็นถนนที่เชื่อมต่อกับถนนสายบ้านหมี่ – โคกสำโรง ซึ่งรัฐบาลได้สัมปทานสร้างทางแก่เอกชนไปดำเนินการและในทางทิศใต้ได้มีการสร้างถนนสายป้าหวายด้วยเช่นกัน<sup>44</sup>

การสร้างถนนภายในเขตเมืองลพบุรีนั้นจะเห็นได้ว่าระบบถนนภายในเขตเมืองลพบุรีมีความเชื่อมโยงถึงกันอย่างเป็นระเบียบ ในการดำเนินการนั้นจอมพล ป. พิบูลสงครามได้สนับสนุนงานในการสร้างทางของกรมโยธาเทศบาล การแขวงทาง และกรมยุทธโยธาทหารบก โดยให้หน่วยงานทั้ง 3 นั้นมีการดำเนินการร่วมกันเพื่อให้ถนนที่ได้สร้างขึ้นนั้นมีความต่อเนื่องกัน และในบางครั้งก็ได้มีการว่าจ้างบริษัทเอกชนเข้ามาดำเนินการสร้างถนนร่วมด้วย โดยจะพบว่าในสมัยดังกล่าวได้มีการสร้างถนนนารายณ์มหาราช ซึ่งเป็นถนนขนาดใหญ่ทำหน้าที่เป็นเส้นทางคมนาคมเชื่อมโยงการเดินทางระหว่างบริเวณเมืองเก่าและเมืองใหม่ และมีความสวยงาม มีการสร้างวงเวียนและอนุสาวรีย์เพื่อช่วยในการส่งเสริมถนนดังกล่าว และตัววงเวียนและอนุสาวรีย์เองนั้นยังเป็นจุดหมายตา (Land Mark) ด้วยเช่นกัน

<sup>44</sup> นุปผา ทิพย์สภาพกุล , การวางผังเมืองจอมพล ป. พิบูลสงคราม (สระบุรี : โรงพิมพ์ปากเพรียวการช่าง , 2533), หน้า 42.



### 3. แผนการพัฒนาทางด้านสาธารณสุขภาค

#### - ระบบน้ำใช้

ลพบุรีเป็นจังหวัดที่ตั้งอยู่ในบริเวณตอนกลางของประเทศ มีลักษณะทางกายภาพเป็นที่สูงและภูเขา ดังนั้นจึงทำให้เมืองลพบุรีเกิดปัญหาการขาดแคลนน้ำในการใช้อุปโภคและบริโภคสำหรับคนที่อาศัยภายในเมืองลพบุรี ซึ่งปัญหาดังกล่าวนั้นเป็นปัญหาที่เกิดขึ้นตั้งแต่ในสมัยปลายอยุธยาและส่งผลให้เมืองลพบุรีกลายเป็นเมืองร้างไปในที่สุด โดยจากปัญหาที่เกิดขึ้นในอดีตนี้เองจอมพล ป. พิบูลสงครามจึงได้วางแผนดำเนินการพัฒนาและปรับปรุงระบบน้ำขึ้นภายใต้นโยบายการวางผังเมืองใหม่ เพื่อเป็นการบริการประชาชนและทหารภายในเมืองให้มีแหล่งน้ำสำหรับใช้อุปโภคและบริโภคอย่างสมบูรณ์

จากการพัฒนาเมืองออกไปทางด้านทิศตะวันออกของเมืองเก่าด้วยการสร้างหน่วยงานทหาร เส้นทางคมนาคม รวมไปถึงการวางอาคารต่างๆ ครั้งนี้เองทำให้เห็นได้ว่าการขยายเมืองไปในบริเวณดังกล่าวนี้มีความห่างไกลไปจากบริเวณแหล่งน้ำเดิม คือ แม่น้ำลพบุรี ประกอบกับการเพิ่มขึ้นของจำนวนประชากรภายหลังจากมีนโยบายการขยายเมืองเก่าจึงทำให้แหล่งน้ำที่ประชาชนใช้ในการอุปโภคบริโภคภายในเมืองที่มีอยู่คือ แม่น้ำลพบุรี และห้วยซับเหล็กไม่เพียงพอด้วยเหตุนี้เองเพื่อให้การพัฒนาเมืองลพบุรีประสบความสำเร็จจอมพล ป. พิบูลสงครามจึงได้วางแผนการพัฒนาระบบน้ำใช้ขึ้น โดยการพัฒนาแหล่งน้ำที่มีอยู่เดิม และจัดหาแหล่งน้ำใหม่เพื่อให้เพียงพอกับความต้องการ ด้วยการดำเนินการดังนี้

- การกันทำนบที่บ้านน้ำจั้นอำเภอเมืองลพบุรี โดยให้กันทำนบบ้านน้ำจั้นแล้วไขน้ำมาสู่ปากจั้นเข้าสู่สระแก้ว (เก่า) แล้วไหลมาสู่สระแก้วที่ขุดใหม่สำหรับเป็นแหล่งน้ำใช้ในบริเวณวงเวียนศรีสุริเยทัย และสำหรับอ่างซับเหล็กก็เป็นแหล่งน้ำส่งไปบริเวณนิคมกสิกรรม ในการกันทำนบที่บ้านน้ำจั้นแห่งนี้เป็นการดำเนินการและควบคุมโดยกรมโยธาทหารบกทั้งสิ้น
- การกันเขื่อนที่เขापุดาและเขापุดอน ในบริเวณโรงเรียนทหารปืนใหญ่ได้นำใช้จากบ่อที่เขापุดากับเขापุดอนเป็นที่เก็บน้ำขนาดใหญ่ สามารถจัดบริการน้ำใช้ให้แก่ค่ายพลโยธินและกองบิน 2 ซึ่งในปัจจุบันเรียกว่า “การประปาพิบูลย์สงคราม”
- การประปาที่ใช้ระบบน้ำใต้ดิน ทางการได้ดำเนินการสร้างประปาที่ใช้ระบบน้ำใต้ดิน เพื่อเป็นน้ำใช้ในบริเวณตลาดเมืองลพบุรีและอำเภอดำรง<sup>45</sup>

<sup>45</sup> เรื่องเดียวกัน , หน้า 41 - 45.

## - ระบบไฟฟ้า

จากแผนนโยบายการพัฒนาเมืองลพบุรีด้วยการสถาปนาเมืองลพบุรีให้มีความสำคัญทางการทหารพร้อมกับขยายพื้นที่เมืองออกมาทางด้านทิศตะวันออก มีการจัดสร้างย่านพาณิชยกรรม ศูนย์ราชการแห่งใหม่ และสถานที่สนทนาการต่างๆ จึงส่งผลให้เกิดปัญหาความไม่พอเพียงทางด้านการใช้ไฟฟ้ากับจำนวนประชากรที่เข้ามาประกอบกิจกรรมในพื้นที่เมืองลพบุรี ดังนั้นจอมพล ป. พิบูลสงครามจึงได้จัดหาพลังงานไฟฟ้าเพื่อใช้ในการบริการประชาชนโดยได้อาศัยโรงไฟฟ้าเก่าจากทางด้านข้างสวนสัตว์สระแก้ว เพื่อใช้ประโยชน์ในการบริการบริเวณเขตเมืองใหม่ที่ขยายออกมาทางทิศตะวันออกทั้งหมด

สำหรับการพัฒนาระบบไฟฟ้าในหน่วยงานทหารที่อยู่ห่างไกลออกไปนั้นพบว่าจอมพล ป. พิบูลสงครามได้ระบุให้มีการสร้างระบบไฟฟ้าในบริเวณบัวชุม อำเภอชัยบาดาล ด้วยงบประมาณของผู้บัญชาการทหารบก กับให้ต่อไฟฟ้าไปยังรถรบบริเวณเขาหนับ รวมทั้งเร่งการติดตั้งไฟฟ้าที่เขาพระงาม มาใช้ในการดำเนินการจ่ายไฟฟ้าให้กับหน่วยราชการและประชาชนที่อาศัยอยู่บริเวณดังกล่าว<sup>46</sup>

## 4. แผนพัฒนาด้านเกษตรกรรม และอุตสาหกรรม

สำหรับแผนการพัฒนาทางด้านเกษตรกรรมนั้นเริ่มขึ้นจากการที่จอมพล ป. พิบูลสงครามได้เห็นว่าเมืองลพบุรีนั้นมีพื้นที่ขนาดใหญ่และสามารถนำมาใช้ประโยชน์ได้ ดังนั้นจึงได้วางแผนพัฒนาพื้นที่ดังกล่าวขึ้นเพื่อให้เป็นประโยชน์ต่อประชาชน โดยได้มีการประกาศเวนคืนพระราชกฤษฎีกากำหนดเขตหวงห้ามที่ดินอำเภอเมืองสระบุรี อำเภอเสาไห้ อำเภอแก่งคอย อำเภอหนองโดน และอำเภอชัยบาดาล จังหวัดสระบุรี และอำเภอเมืองลพบุรี อำเภอโคกสำโรง อำเภอบ้านหมี่ จังหวัดลพบุรี ขึ้นในปีพ.ศ. 2483 เพื่อประโยชน์ในการเกษตรกรรม (แผนที่หมายเลข 3.7) โดยรัฐบาลได้มอบให้พื้นที่ดังกล่าวให้กับกรมประชาสัมพันธ์เพื่อใช้ในการจัดตั้งนิคมกสิกรรมหรือนิคมสร้างตนเองขึ้นในรูปของสหกรณ์นิคม<sup>47</sup> สำหรับพื้นที่ที่ใช้สำหรับจัดตั้งนิคมกสิกรรมลพบุรีขึ้นในครั้งแรกนั้นได้แก่ บริเวณตำบลกกโก ตำบลท่าศาลา อำเภอเมืองลพบุรี ทั้งนี้เนื่องจากจอมพล ป. พิบูลสงครามได้เห็นว่าพื้นที่ดังกล่าวมีความอุดมสมบูรณ์เหมาะแก่การกสิ

<sup>46</sup> วัลลภา รุ่งศิริแสงรัตน์, ลพบุรีอดีต-ปัจจุบัน, พิมพ์ครั้งที่ 2, (กรุงเทพฯ : ไทยวัฒนาพานิช, 2539), หน้า 95.

<sup>47</sup> "พระราชกฤษฎีกากำหนดเขตหวงห้ามที่ดินในท้องที่อำเภอเมืองสระบุรี อำเภอเสาไห้ อำเภอแก่งคอย อำเภอหนองโดน และอำเภอไชยบาดาล จังหวัดสระบุรี และอำเภอเมืองลพบุรี อำเภอโคกสำโรง และอำเภอบ้านหมี่" ราชกิจจานุเบกษา 57 (วันที่ 5 พฤศจิกายน 2483): หน้า 717 - 719.



กรรมและเลี้ยงสัตว์ โดยมีลำห้วยซับเหล็กเป็นแหล่งน้ำธรรมชาติขนาดใหญ่อยู่ใกล้กับบริเวณนิคม  
กสิกรรม<sup>48</sup>

ในการดำเนินการจัดตั้งนิคมกสิกรรมครั้งนี้จอมพล ป. พิบูลสงครามได้ให้  
กระทรวงมหาดไทยทำการสำรวจจัดแบ่งที่ดิน พร้อมกับสร้างทางแยกจากถนนประชาธิปไตย (ถนน  
พหลโยธิน) ตอน กม.149-500 เข้าไปในบริเวณนิคมกสิกรรม เป็นระยะทางประมาณ 3.5 กิโลเมตร  
และสร้างสถานที่ราชการ บ้านพักสำหรับสมาชิกนิคมเช่าซื้อ เพื่อเป็นที่อยู่อาศัยจำนวน 72 หลัง  
โดยได้เปิดนิคมแห่งนี้เป็นครั้งแรกเมื่อวันที่ 24 มิถุนายน พ.ศ. 2483<sup>49</sup> และได้โอนย้ายมาให้อยู่ใน  
ความควบคุมของกรมประชาสงเคราะห์ในปลายปี พ.ศ. 2483

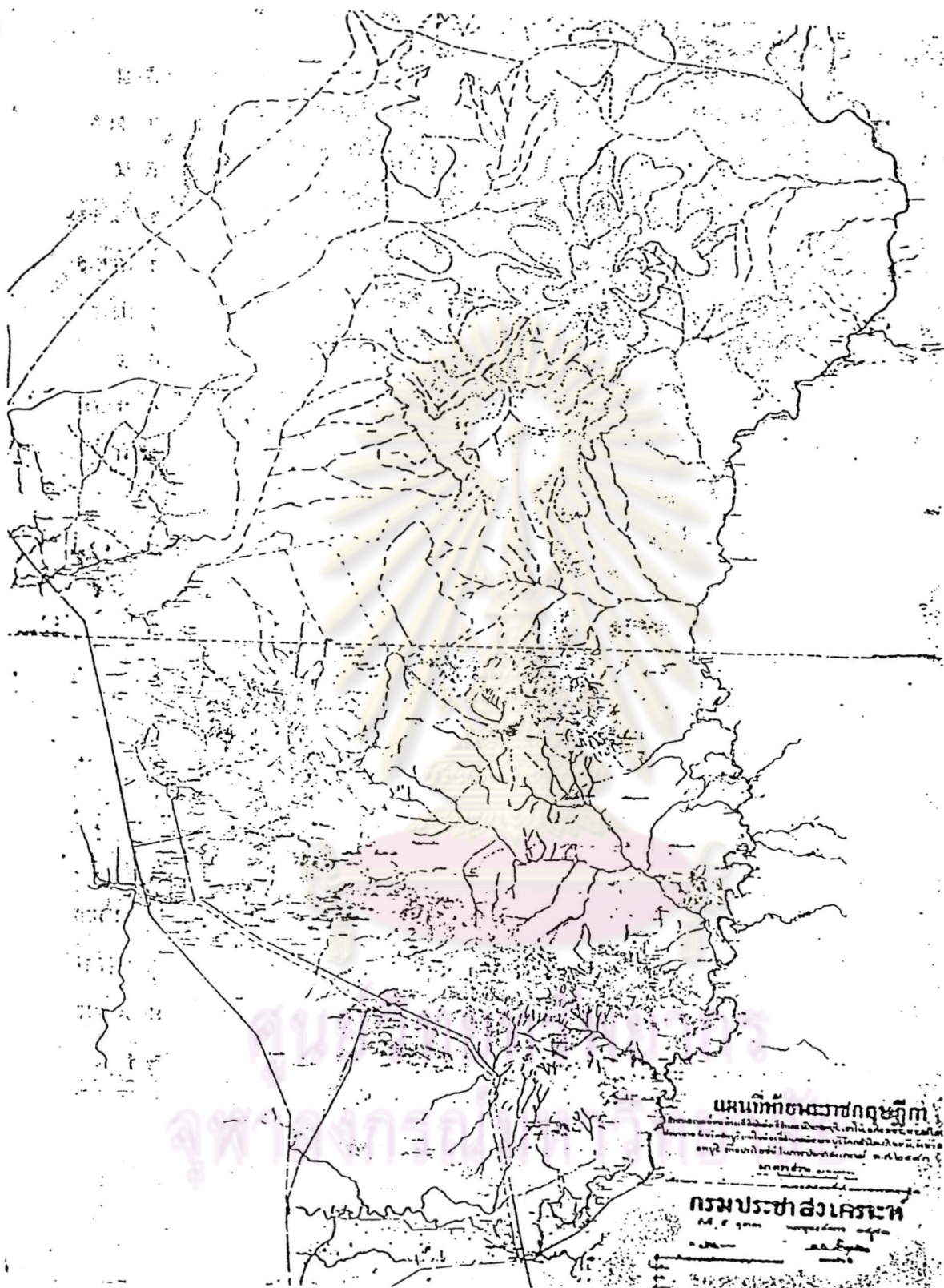
การจัดการของนิคมกสิกรรมลพบุรีนั้นทางหน่วยงานคือกรมประชาสงเคราะห์จะ  
เป็นผู้ดำเนินการโดยได้ประกาศแจ้งให้กับประชาชนทราบว่าทางรัฐบาลได้รับสมัครคนที่เข้ามา  
อยู่อาศัยในบริเวณพื้นที่ตำบลท่าศาลา และตำบลกกโกเพื่อเข้ามาประกอบอาชีพเกษตรกรรม ซึ่ง  
คุณสมบัติของผู้ที่จะเข้าไปทำกินในนิคมกสิกรรมสร้างตนเองนั้นจะต้องเป็นผู้ยากจน ไม่มีที่ทำกิน  
ของตนเอง หรือมีแต่น้อยไม่เพียงพอต่อการเลี้ยงดูครอบครัว และพร้อมที่จะเข้าไปอยู่ในพื้นที่ป่า  
เขาที่ทางรัฐบาลจัดให้ ในจำนวนพื้นที่แปลงละ 25 ไร่ ด้วยการให้ผู้ประสงค์ที่จะเข้าไปอยู่ทำการ  
พัฒนาที่ดินในจำนวนที่รัฐแบ่งให้ก่อน และเมื่อรัฐบาลเห็นว่าเขามีความต้องการพื้นที่ดังกล่าวจริง  
จึงได้ทำการโอนให้เป็นกรรมสิทธิ์แก่ราษฎรที่อพยพเข้าไป พร้อมกับเงินทุนกู้ยืมเพื่อสนับสนุนใน  
ระยะแรกสำหรับผู้อพยพเข้ามา

จากการที่บริเวณดังกล่าวได้เป็นพื้นที่ป่าที่บดบังนั้นจึงทำให้การสร้างนิคมกสิกรรม  
ระยะแรกนั้นมีผู้คนเข้าไปอยู่อาศัยในนิคมจำนวนน้อยเนื่องจากเกิดไข้ป่า ด้วยเหตุนี้ทางหน่วยงาน  
รัฐจึงได้ดำเนินการด้วยการสร้างสถานีอนามัย และน้ำใช้ให้แก่ประชาชน ดังนั้นจึงทำให้นิคม  
กสิกรรมลพบุรีมีการพัฒนาขึ้นเรื่อยๆ จนกระทั่งมีการตั้งหมู่บ้านเป็นอาณาเขตเล็กไปตามแนวถนน  
ประชาธิปไตยถึงคลังพระพุทธรบาท และกินบริเวณเล็กไปถึงโคกตูม ชองสาริกา ซึ่งเมื่อจอมพล ป.  
พิบูลสงครามได้เห็นว่าพื้นที่ในบริเวณดังกล่าวนี้ได้มีผู้คนอพยพเข้าไปอาศัยเป็นจำนวนเพิ่มขึ้นจึง  
ได้สร้างศูนย์มาเลเรีย และโรงเรียนพิบูลสงครามขึ้นเพื่อเป็นการบริการแก่ประชาชนที่อาศัยอยู่  
บริเวณดังกล่าวนี้เอง<sup>50</sup>

<sup>48</sup> นุปผา ทิพย์สภาพกุล, การวางผังเมืองจอมพล ป. พิบูลสงคราม (สระบุรี: โรงพิมพ์ปากเพรียวการช่าง, 2533), หน้า 61 - 63.

<sup>49</sup> กุศล เขียมอรุณ, "ลพบุรีในเงื้อมเงาจอมพล ป. พิบูลสงคราม," ใน ลพบุรี, สุดาวรา สุจฉายา, บรรณาธิการ (กรุงเทพฯ: โรงพิมพ์กรุงเทพ (1984), 2542), หน้า 136.

<sup>50</sup> นุปผา ทิพย์สภาพกุล, การวางผังเมืองจอมพล ป. พิบูลสงคราม (สระบุรี: โรงพิมพ์ปากเพรียวการช่าง, 2533), หน้า 61 - 63.



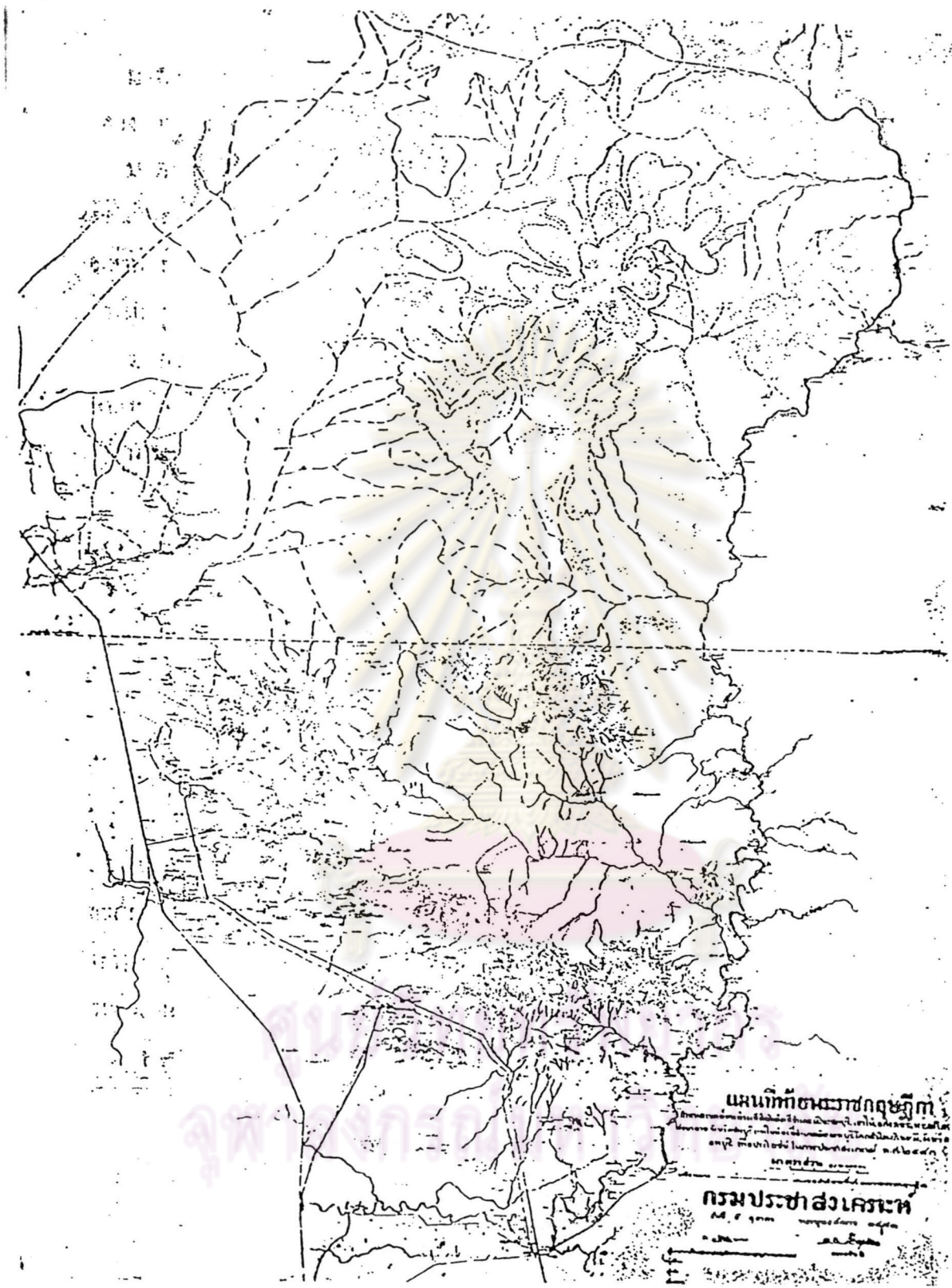
**โครงการพัฒนาเมืองภายใต้การพหุเมืองตะวันตก : กรณีศึกษาเมืองพบุรี**

แผนที่แสดง : เขตพวงห้ามที่ดินในท้องที่อำเภอเมืองสระบุรี อำเภอเสาไห้ อำเภอแก่งคอย อำเภอหนองไผ่ และอำเภอไชยบาล จังหวัดสระบุรี และอำเภอเมืองลพบุรี อำเภอโคกสำโรง และอำเภอบ้านหมี่ จังหวัดสระบุรี  
ที่มา : ราชกิจจานุเบกษา เล่มที่ 53 แผนกกฎกระทรวง พ.ศ. 2479

แผนที่หมายเลข

3.7





**ผลของการพัฒนาเมืองภายใต้การพัฒนางานผังเมืองระดับต : กรณีศึกษาเมืองฉะบุรี**

แผนที่แสดง : เขตพวงห้ามที่ดินในท้องที่อำเภอเมืองสระบุรี อำเภอเสาไห้ อำเภอบึงคลุย อำเภอหนองไผ่ และอำเภอไชยาบาดาล จังหวัดสระบุรี และอำเภอเมืองตพบุรี อำเภอโคกสำโรง และอำเภอบ้านหมี่ จังหวัดสระบุรี  
ที่มา : ราชกิจจานุเบกษา เล่มที่ 53 แผนกกฎหมาย ก.ศ. 2479

แผนที่หมายเลข

3.7

นอกจากการพัฒนาทางด้านเกษตรกรรมแล้วจอมพล ป. พิบูลสงครามยังได้วางแผนที่จะปรับปรุงการเลี้ยงสัตว์ขึ้นในเมืองลพบุรี โดยได้กำหนดกั้นทุ่งพรมมาستر จังหวัดลพบุรี เพื่อใช้เป็นที่สำหรับเพาะพันธุ์ปลา และได้มีการออกพระราชกฤษฎีกากำหนดเขตหวงห้ามที่ดินทุ่งโคกวัด ในท้องที่อำเภอชัยบาดาล จังหวัดสระบุรี พ.ศ. 2481<sup>51</sup> ไว้สำหรับเลี้ยงสัตว์พาหนะ และในปี พ.ศ. 2483 จึงได้จัดตั้งย่านค้าโคขึ้นในที่อำเภอชัยบาดาล และเปิดโรงฆ่าสัตว์ขึ้นทุกอำเภอ

สำหรับการพัฒนาทางด้านอุตสาหกรรมของเมืองลพบุรีในสมัยจอมพล ป. พิบูลสงครามนั้นได้มีการพัฒนาอุตสาหกรรมทั้งในบริเวณอำเภอเมืองลพบุรี และจังหวัดใกล้เคียง ดังจะเห็นว่ามีการทอผ้าด้วยป่านราณีที่อำเภอโคกสำโรง และใน พ.ศ. 2482 ได้กำหนดเขตหวงห้ามที่ดินในอำเภอบ้านหม้อ อำเภอหนองโดน จังหวัดสระบุรีเพื่อประโยชน์ในการทำอุตสาหกรรมปูนซีเมนต์

### 3.2.3.2.2 การพัฒนาเมืองลพบุรีในช่วงเวลา พ.ศ. 2484 – 2488

จากการที่จอมพล ป. พิบูลสงครามได้ยอมให้ญี่ปุ่นยกทัพมาขึ้นบกในประเทศไทยเพื่อเดินทางไปยังมลายูและพม่าในช่วงสงครามโลกครั้งที่ 2 และได้ให้ทหารญี่ปุ่นที่ถูกส่งเข้ามาประจำพักอยู่ในค่ายสมเด็จพระนารายณ์มหาราช โดยมีกองบัญชาการกองทัพญี่ปุ่นที่โรงเรียนลวะศรีเทพสตรีวิทยาลัยเป็นการชั่วคราวก่อนที่จะเดินทางไปพม่า ซึ่งเหตุนี้เองจึงทำให้แผนการพัฒนาเมืองลพบุรีทางด้านการทหารจึงได้ถูกเปลี่ยนแปลงไปด้วยการส่งเสริมให้เมืองลพบุรีเป็น ฐานที่มั่นแทนกรุงเทพมหานคร เพื่อส่งกำลังบำรุงไปยังทุกภาคของประเทศ ควบคู่กับการสร้างเมืองเพชรบูรณ์ให้เป็นเมืองหลวงสำหรับฐานยุทธศาสตร์เตรียมรบกับญี่ปุ่นในขั้นสุดท้าย และสร้างพุทธนิรมณฑลสระบุรีเป็นเขตปลอดภัยเพื่อเป็นการกีดขวางญี่ปุ่นด้านกองทัพภาคที่ 2<sup>52</sup> โดยในการพัฒนาเมืองทั้ง 3 แห่งในครั้งนี้จอมพล ป. พิบูลสงครามได้เร่งการพัฒนาด้วยการวางแผนโครงการต่างๆ เพื่อให้การพัฒนาเมืองมีประสิทธิภาพดังนี้

- แผนพัฒนาทางด้านการทหาร

ในการพัฒนาทางด้านการทหารครั้งนี้เป็นการพัฒนากองทัพทหารเพื่อป้องกันประเทศ รัฐบาลจอมพล ป. พิบูลสงครามได้ปรับปรุงหน่วยงานแผนกทหารปืนใหญ่ที่โคก

<sup>51</sup> อำเภอชัยบาดาล ปัจจุบันได้มาขึ้นอยู่ในจังหวัดลพบุรีตั้งแต่ปี พ.ศ. 2484

<sup>52</sup> วัลลภา รุ่งศิริแสงรัตน์, ลพบุรีอดีต-ปัจจุบัน, พิมพ์ครั้งที่ 2, (กรุงเทพฯ : ไทยวัฒนาพานิช, 2539), หน้า 93.



กระเทียม ทั้งในด้านกำลังพล อาวุธ พร้อมทั้งแยกเขตทหารปืนใหญ่ออกจากกองปืน 2 โดยเขตทหารปืนใหญ่นั้นเริ่มจากถนนที่มาจากโคกกระเทียมตั้งแต่เขาน้ำโจนไปถึงประตูกองปืน 2 และให้ปิดกั้นเขตทหารปืนใหญ่ และหน่วยงานทหารที่ตั้งอยู่ในลพบุรีทุกแห่งเพื่อป้องกันไม่ให้ทหารญี่ปุ่นเข้ามาวุ่นวายในเขตทหารของไทย สร้างบ้านพักผู้บัญชาการทหารบกและผู้ติดตามไว้บนไหล่เขาที่ถ้ำประทุน ส่วนหน่วยรถรบที่ตั้งเดิมอยู่ที่เขาน้ำโจนได้ย้ายมาบริเวณทางทิศใต้ของเขาพระพุทธบาท

สำหรับจังหวัดทหารบกและหน่วยทหารในค่ายสมเด็จพระนารายณ์มหาราชนั้น ได้มีคำสั่งให้ย้ายออกจากค่าย โดยได้ให้ไปตั้งที่โรงเรียนพิบูลวิทยาลัย และต่อมาในพ.ศ. 2489 จึงได้ย้ายเข้ามาตั้งร่วมกับกรมทหารราบที่ 21 บริเวณวัดไก่ ตำบลทะเลชุบศร ซึ่งเป็นที่ตั้งของหน่วยก่อสร้างกรมยุทธโยธาเดิม และได้ย้ายหน่วยทหารออกจากกรุงเทพมหานครมาตั้งที่ลพบุรี คือ กรมทหารหญิงสุริยทัณฑ์มาตั้งในบริเวณสถานีตำรวจท่าหิน<sup>53</sup>

นอกเหนือจากการวางแผนพัฒนาทางด้านการทหารที่เมืองลพบุรีให้มีความเข้มแข็งยิ่งขึ้นในช่วงสงครามโลกครั้งที่ 2 แล้ว ยังได้มีโครงการสร้างเมืองเพชรบูรณ์ให้เป็นเมืองหลวงและสร้างเมืองพุทธบุรีในบริเวณพระพุทธบาท จังหวัดสระบุรีให้เป็นเมืองพุทธศาสนาขึ้นในเวลาเดียวกันด้วย โดยในส่วนของโครงการสร้างเมืองเพชรบูรณ์นั้นได้มีการสร้างเมืองใหม่ขึ้นใหม่โดยได้มีการดำเนินงานให้กรมโยธาเทศบาลดำเนินการออกแบบและทำแผนรวมของนครบาลเพชรบูรณ์และสถานที่ในการสร้างฐานทัพทั้งหมด รวมทั้งมีการจัดสร้างถนนสาย 21 ซึ่งเป็นถนนสำหรับคมนาคมระหว่างกรุงเทพที่ถูกกำหนดให้เป็นเมืองท่าถึงหล่มสัก จังหวัดเพชรบูรณ์<sup>54</sup>

สำหรับในจังหวัดสระบุรีที่ได้ถูกกำหนดให้เป็นพุทธบุรีหรือสถานที่จัดตั้งพุทธมณฑลภายในเนื้อที่ 409.9 ตารางกิโลเมตร บริเวณใกล้กับทางหลวงแผ่นดินหมายเลข 1<sup>55</sup> โดยมีวัตถุประสงค์คือ

1. เพื่อเป็นแหล่งกลางที่ชุมนุมแห่งการศึกษาและด้านพุทธศาสนา และการปฏิบัติศาสนธรรมของชนทุกชาติ ทุกภาษา ทุกเพศ ทุกวัย
2. เป็นพระนครแห่งพระพุทธศาสนา โดยเฉพาะเป็นที่รวมศาสนวัตถุโบราณทั่วราชอาณาจักร เป็นที่ตั้งแห่งการบริหารพระพุทธศาสนา และคณะสงฆ์
3. เป็นนครศักดิ์สิทธิ์แห่งพระพุทธศาสนา เป็นนิवासมณฑลของพุทธมามกะชนโดยเฉพาะ

<sup>53</sup> เรื่องเดียวกัน, หน้า 95

<sup>54</sup> คณะกรรมการวัฒนธรรมแห่งชาติ, "วัฒนธรรม พัฒนาการทางประวัติศาสตร์ เอกลักษณ์และภูมิปัญญา จังหวัดเพชรบูรณ์," (เอกสารไม่ตีพิมพ์เผยแพร่).

<sup>55</sup> "พระราชกำหนดจัดตั้งนครหลวงพุทธสักการช 2485," *ราชกิจจานุเบกษา* 59 (22 มิถุนายน 2485) : หน้า 1247 – 1253.

รวมไปถึงทางรัฐบาลได้มุ่งหวังให้พื้นที่ดังกล่าวเป็นเขตปลอดทหารมิให้มีทั้งทหารไทย และทหารญี่ปุ่น และในขณะเดียวกันก็ได้สั่งให้ผู้บัญชาการกองพลที่จังหวัดลพบุรีสร้างป้อมขึ้น เพื่อรักษาช่องทางตามชอกเขา โดยจะเห็นได้ว่าการสร้างเมืองหลวงที่จังหวัดเพชรบูรณ์และการสร้างพุทธบรมมณฑลขึ้นในครั้งนี้เป็น การส่งเสริมให้เกิดความมั่นคงเพื่อความเป็นปึกแผ่นของชาติต่อไป<sup>56</sup>

- แผนพัฒนาทางด้านอื่นๆ

เมื่อรัฐบาลได้มีนโยบายพัฒนาเมืองลพบุรีให้เป็นฐานที่มั่นแทนกรุงเทพมหานครนั้น ดังนั้นเพื่อความปลอดภัยของหน่วยงานทหาร จอมพล ป. พิบูลสงครามจึงได้วางแผนดำเนินการต่างๆดังนี้

- อพยพชาวจีนออกจากเมืองลพบุรี ทั้งนี้เนื่องจากรัฐบาลได้มีนโยบายพัฒนาเมืองลพบุรีให้เป็นเมืองโดยรัฐบาลได้ออกพระราชกฤษฎีกากำหนดเขตหวงห้ามคนต่างด้าว ซึ่งประกาศขึ้นเป็นครั้งแรกใน พ.ศ. 2484 อันเป็นผลให้ชาวจีนต้องอพยพออกจากเมืองลพบุรี

- การอพยพประชาชนคนไทยเข้าไปตั้งหลักแหล่งในเมืองลพบุรี เพื่อเป็นการใช้พื้นที่ที่กว้างใหญ่ของเมืองลพบุรีให้เป็นประโยชน์ และเป็นการยกระดับความเป็นอยู่คนไทยให้ดีขึ้น โดยให้มีที่ทำกิน อันจะเป็นผลดีต่อเศรษฐกิจของประชาชนและของชาติโดยส่วนรวม รัฐบาลจึงดำเนินการอพยพประชาชนคนไทยให้เข้าไปตั้งหลักแหล่งในเมืองลพบุรี และเพื่อให้การดำเนินการดังกล่าวเป็นไปด้วยความสะดวก กองบัญชาการทหารสูงสุดจึงได้ออกคำสั่งให้บรรจักษ์หลวงจังหวัดลพบุรี สระบุรี และเพชรบูรณ์ 3 คนไว้ในกองบัญชาการทหารสูงสุด ห้ามย้ายออกจากตำแหน่งในปัจจุบัน เพื่อให้ดำเนินการอพยพประชาชนซึ่งไม่มีที่ดินทำกินมายังเมืองลพบุรี

- การพัฒนาสถานที่ราชการ จอมพล ป. พิบูลสงครามได้เตรียมพัฒนาความเจริญของเมืองลพบุรีเพื่อรองรับการขยายตัวของเมือง ด้วยการสร้างและพัฒนาสถานที่ราชการภายในเมืองลพบุรีหลายแห่ง เช่น การพัฒนาโรงเรียนสตรีลพบุรี เทพสตรีวิทยาลัยให้เป็นวิทยาลัย ย้ายสถานีวิทยาจากกรุงเทพฯมาอยู่ที่เขาพระงาม ปรับปรุงโทรเลขที่ลพบุรีให้ใช้การได้ดี ปรับปรุงถนนและบ้านเรือนในเขตเทศบาล

- สร้างโรงพยาบาลอานันทมหิดล เพื่อใช้สำหรับอพยพทหารที่ป่วยหนักมารักษา ส่วนคนป่วยน้อยให้ไปอยู่เพชรบูรณ์ โดยได้เลือกสถานที่ใกล้ๆ กับภูเขาเพื่อที่จะใช้ภูมิประเทศเป็น

<sup>56</sup> พรเลิศ พันธุ์วัฒนา, "โครงการย้ายเมืองหลวงจากกรุงเทพมหานครไปเพชรบูรณ์ของรัฐบาลจอมพล ป. พิบูลสงคราม," (วิทยานิพนธ์ปริญญา มหาบัณฑิต สาขาประวัติศาสตร์ บัณฑิตวิทยาลัย มหาวิทยาลัยศิลปากร, 2521), หน้า 104 - 112.



ที่กำลัง ซึ่งการสร้างโรงพยาบาลในครั้งนี้ จอมพล ป. พิบูลสงครามได้สั่งการให้มีการก่อสร้างอย่างรวดเร็วที่สุด

- การทำนุบำรุงและสร้างถนนสายต่างๆ ได้ซ่อมแซมถนนประชาธิปไตยจากกรุงเทพมหานคร – ลำสนธิ พร้อมทั้งสร้างสะพานข้ามลำสนธิที่อำเภอชัยบาดาล และให้สามารถเดินรถได้ด้วยความเร็ว 100 กิโลเมตรต่อชั่วโมง ให้โอบล้อมปทานเส้นทางสายบ้านหมี่ – โคกสำโรง จากเอกชนมาให้โยธาเทศบาลจัดทำเอง พร้อมทั้งได้สั่งให้มีการสร้างถนนไชยวิบูลย์ให้แล้วเสร็จโดยเร็ว เพราะเป็นถนนยุทธศาสตร์ที่จะเชื่อมต่อไปยังเพชรบูรณ์และภาคเหนือตามลำดับ ถนนสายไชยวิบูลย์นี้ให้สร้างไปบรรจบกับถนนสุระนารายณ์ในเขตอำเภอชัยบาดาล<sup>57</sup>

จะเห็นได้ว่าการดำเนินงานทางผังเมืองเพื่อการพัฒนาเมืองลพบุรีในระยะที่ 2 นี้เป็นการวางผังเมืองที่เน้นในด้านยุทธศาสตร์ความเข้มแข็งของกองทัพ และเมื่อญี่ปุ่นเป็นฝ่ายแพ้สงคราม จอมพล ป. พิบูลสงครามจึงได้หนีมายึดลพบุรีเป็นฐานที่มั่น โดยเอากรมจเรทหารปืนใหญ่เป็นชุมกำลังต่อต้านอำนาจของฝ่ายเสรีไทยที่ประสบชัยชนะ ซึ่งหลังจากนั้นการพัฒนาดังกล่าวได้สิ้นสุดลงภายหลังจากที่จอมพล ป. พิบูลสงครามก็ได้ลาออกจากตำแหน่งนายกรัฐมนตรี

### 3.2.3.2.3 การพัฒนาเมืองลพบุรีในช่วงเวลา พ.ศ. 2491 – 2500

หลังจากสงครามโลกครั้งที่ 2 ได้สิ้นสุดลง การบริหารประเทศในขณะนั้นมีรัฐบาลพลเรือนเข้ามาทำหน้าที่ในการปกครอง ซึ่งภาวะดังกล่าวได้เกิดความขัดแย้งกันเอง มีการต่อสู้ทางการเมืองเกิดขึ้นเพื่อช่วงชิงอำนาจกัน ดังนั้นในปี 2490 พลโท ผิน ชุณหะวัณจึงได้ก่อการรัฐประหารขึ้นและแต่งตั้งนายควง อภัยวงศ์ดำรงตำแหน่งนายกรัฐมนตรี แต่นายควง อภัยวงศ์ไม่สามารถแก้ปัญหาต่างๆภายในประเทศได้จึงได้ลาออก และคณะรัฐประหารจึงสนับสนุนให้จอมพล ป. พิบูลสงครามเข้ามาบริหารประเทศอีกครั้งในวันที่ 15 เมษายน 2501 ซึ่งเมื่อจอมพล ป. พิบูลสงครามเข้ามาดำรงตำแหน่งนายกรัฐมนตรีในครั้งที่ 2 แล้วก็ได้มีพยายามแก้ไขปัญหาประเทศและได้ดำเนินการพัฒนาเมืองลพบุรีขึ้นอีกครั้งหนึ่งตามแผนการแนวคิดเดิม โดยจะเห็นวาระหว่าง พ.ศ. 2491 – 2500 เมืองลพบุรีนั้นได้รับการพัฒนาในหลายๆด้านดังนี้

#### 1. แผนการสร้างและการพัฒนาหน่วยทหาร

ภายหลังสงครามโลกครั้งที่ 2 กองทัพไทยได้รับความช่วยเหลือทางทหารจากสหรัฐอเมริกา โดยได้มีการปรับปรุงโครงสร้างด้านกำลังรบและยุทธวิธีตามแบบสหรัฐอเมริกา

<sup>57</sup> นุปมา ทิพย์สภาพกุล, การวางผังเมืองจอมพล ป. พิบูลสงคราม (สระบุรี: โรงพิมพ์ปากเพรียวการช่าง, 2533), หน้า 67 – 68.

หลายด้าน โดยเฉพาะด้านการตรวจการณ์และการปรับการยิงปืนใหญ่ซึ่งจะต้องทำทั้งภาคพื้นดินและภาคอากาศ ดังนั้น ในปีพ.ศ. 2495 จอมพล ป. พิบูลสงครามจึงอนุมัติให้จัดตั้งแผนกวิชาการบินตรวจการณ์ขึ้นในกองการศึกษาโรงเรียนทหารปืนใหญ่ พร้อมทั้งเตรียมจัดหาอากาศยาน ช่างอากาศยาน นักบินและเครื่องมือสำหรับบำรุงอากาศยานให้แก่หน่วยนักบินทหาร และในปีเดียวกันนั้นก็ได้ปรับปรุง แผนกทหารปืนใหญ่ขึ้นเป็นกรมทหารปืนใหญ่ ซึ่งต่อมาทั้งกรมทหารปืนใหญ่และแผนกวิชาบินตรวจการณ์ได้รับพระราชทานนามรวมกันว่า “ค่ายพลโยธิน” ส่วนกรมทหารปืนใหญ่ยกฐานะเป็นศูนย์การทหารปืนใหญ่ และหน่วยรถรบซึ่งตั้งอยู่บริเวณทิศใต้ของเขาพระบาทนั้น ย้ายและตั้งเป็น “กองพันทหารพลร่ม” ที่บ้านป่าหวาย ตำบลป่าตาล อำเภอเมือง จังหวัดลพบุรี ใน พ.ศ. 2497 สำหรับจังหวัดทหารบกลพบุรีซึ่งตั้งอยู่ในบริเวณวัดไก่อ ตำบลทะเลชุบศร ณ ที่ตั้งของหน่วยก่อสร้างยุทธโยธาเดิมได้ย้ายเข้าอาคารที่สร้างบริเวณถนนนารายณ์มหาราช ขณะเดียวกันได้ขยายเขตสนามยิงปืนให้กว้างขวางกว่าเดิม โดยครอบคลุมไปถึงในเขตอำเภอเมืองลพบุรี อำเภอโคกสำโรง และอำเภอชัยบาดาล<sup>58</sup>

ในด้านการศึกษาเกี่ยวกับวิชาการทหาร จอมพล ป. พิบูลสงครามได้ปรับปรุงโรงเรียน ทบอ. ค่ายนารายณ์ศึกษา ได้รับเข้าเป็นโรงเรียนกองทัพบกอุปถัมภ์ “ค่ายนารายณ์ศึกษา” เมื่อวันที่ 27 กรกฎาคม 2498 และปรับปรุงโรงเรียนสองเหล่าในศูนย์การทหารปืนใหญ่ โรงเรียนชุบศร และโรงเรียนจังหวัดทหารบกลพบุรี (โรงเรียนวัดไก่อ) โดยจังหวัดทหารบกสนับสนุนด้านงบประมาณตามสมควร

## 2. การสร้างหน่วยราชการขึ้นในบริเวณเมืองใหม่

จากแผนการพัฒนาเมืองด้วยการขยายพื้นที่เมืองตั้งแต่ครั้งปี พ.ศ. 2481 ที่สืบเนื่องมาจนกระทั่งในการพัฒนาช่วงเวลานี้เองจอมพล ป. พิบูลสงครามก็ยังคงได้มีนโยบายการย้ายหน่วยราชการต่างๆมาสร้างในบริเวณวงเวียนที่ได้สร้างขึ้นในบริเวณวงเวียนพระนารายณ์ ในการสร้างศูนย์กลางของหน่วยราชการครั้งนี้ นับเป็นการพัฒนาครั้งสำคัญ โดยจอมพล ป. พิบูลสงครามได้มีบัญชาให้กระทรวงมหาดไทยให้ย้ายเรือนจำ หอทะเบียนที่ดิน สหกรณ์ เทศบาล ออกจากบริเวณพระนารายณ์ราชนิเวศน์และบริเวณเมืองเก่ามาอยู่ที่เมืองใหม่ในปัจจุบัน (วงเวียนเทพสตรี) และขอเงินงบประมาณจากทางราชการทุกหน่วยงานมาสนับสนุนครั้งนี้ด้วย รวมทั้งขอเงินมาบำรุงพิพิธภัณฑสถานอีกปีละ 20,000 บาท<sup>59</sup>

<sup>58</sup> เรื่องเดียวกัน, หน้า 97

<sup>59</sup> “เรื่องการบูรณะจังหวัดลพบุรีลพบุรี วันที่ 28 ตุลาคม 2496” หอจดหมายเหตุแห่งชาติ, เลขที่ ศธ. 0701.2.6.1/23.



### 3. การพัฒนาทางการศึกษา

จอมพล ป. พิบูลสงครามเป็นผู้นำที่ให้ความสำคัญกับการศึกษามาก กล่าวคือ เมื่อมีการย้ายพัฒนาเมืองลพบุรีในด้านต่างๆให้เจริญขึ้นแล้ว และส่งผลให้มีประชาชนเข้ามาอยู่อาศัยเพิ่มมากขึ้นกว่าเดิม ดังนั้นจึงได้จัดตั้งโรงเรียนโคกกระเทียมวิทยาลัยขึ้นที่เขาน้ำโจนเมื่อวันที่ 24 มิถุนายน พ.ศ. 2496 แล้วได้แยกแผนกอนุบาลออกจากโรงเรียนสตรีลพบุรี เทพสตรีวิทยาลัย จัดตั้งโรงเรียนอนุบาลใน พ.ศ. 2497 ตลอดจนปรับปรุงโรงเรียนที่อยู่ในค่ายทหาร เช่นโรงเรียนค่ายนารายณ์ศึกษา

### 4. การพัฒนาทางด้านระบบน้ำ

จากนโยบายการพัฒนาพื้นที่เกษตรกรรมในบริเวณเมืองลพบุรีตำบลท่าศาลา ตำบลกกโก ซึ่งเป็นพื้นที่ราบสูงจึงส่งผลให้ปริมาณน้ำที่ใช้ในการเกษตรกรรมไม่เพียงพอ และอาจทำให้การพัฒนาตามนโยบายการพัฒนาและส่งเสริมให้คนเข้ามาประกอบอาชีพเกษตรกรรมในบริเวณดังกล่าวไม่ประสบความสำเร็จ ดังนั้นจอมพล ป. พิบูลสงครามจึงได้ทำการสร้างเขื่อนกั้นน้ำห้วยซับเหล็ก เพื่อให้เกษตรกรที่อาศัยอยู่ให้เข้าไปอยู่ในนิคมกสิกรรม ตำบลท่าศาลา ตำบลกกโก อำเภอเมืองลพบุรีมีจำนวนเพิ่มมากขึ้น และในปี พ.ศ. 2497 จึงได้สร้างอ่างเก็บน้ำขนาดใหญ่บนพื้นที่ 1,100 ไร่ ที่ห้วยซับเหล็ก โดยทำเป็นคันดินสูงกั้นน้ำเอาไว้ อ่างเก็บน้ำแห่งนี้สามารถใช้ประโยชน์ในการเพาะปลูกให้แก่นิคมกสิกรรมเป็นจำนวนมาก รวมไปถึงมีการปรับปรุงกิจการประปาของเทศบาลเมืองลพบุรี ให้สามารถขยายปริมาณการผลิตและการบริการอย่างกว้างขวางยิ่งขึ้น<sup>60</sup>

โดยสรุป การวางผังเมืองลพบุรีในสมัยจอมพล ป. พิบูลสงคราม ด้วยการสถาปนาเมืองลพบุรีให้เป็นเมืองทหารพร้อมกับพัฒนาทางด้านระบบคมนาคม ระบบไฟฟ้า กิจการทหารบก ระบบการศึกษา ระบบเกษตรกรรม และอุตสาหกรรมด้วยการนำเทคนิควิทยาการสมัยใหม่เข้ามาใช้ในการพัฒนา เป็นการพัฒนาเมืองที่มีการดำเนินการเป็นระยะเวลาถึง 25 ปี และผลของการพัฒนาเมืองในครั้งนี้ได้ทำให้เมืองลพบุรีมีการเปลี่ยนแปลงทางด้านโครงสร้างทางกายภาพ

<sup>60</sup> "ผลการปฏิบัติงานที่ได้ดำเนินการก้าวหน้าของกรมประศาสน์กระทรวงมหาดไทย ระหว่างปี 2491 - 2493 ." หอจดหมายเหตุแห่งชาติ.

เศรษฐกิจ และสังคม เรื่อยมาจนกระทั่งถึงปัจจุบัน พ.ศ. 2543 จะเห็นได้ว่าการเจริญเติบโตของเมืองลพบุรีก็ยังคงมีการพัฒนาสืบต่อมาโดยอาศัยแนวคิดพื้นฐานของการพัฒนาเมืองลพบุรีในสมัยจอมพล ป. พิบูลสงครามเป็นพื้นฐานสำคัญของการพัฒนาที่สืบต่อมา



ศูนย์วิทยพัทธยากร  
จุฬาลงกรณ์มหาวิทยาลัย